

HEMŞİRELERİN EMPATİ BECERİLERİNİN DEĞERLENDİRİLMESİ

Uzm. Fatma AY

I.Ü. Bakırköy Sağlık Yüksekokulu

Doç Dr. Necmiye SABUNCU

M.Ü. Hemşirelik Yüksekokulu

GİRİŞ

Tüm canlılarda olduğu gibi insan da varlığını sürdürebilmek için iletişim kurmak zorundadır. Tüm canlılar içinde yalnızca insanlar birbirlerinin rolüne girip, birbirleriyle empati kurma şansına sahiptir. Bu özellik zaman içinde farklı meslek gruplarına da yansımış, hatta mesleklerin doğmasına neden olmuştur.

Hemşirelik mesleği hızla gelişen teknolojiye etkilense de, mesleğin özünü iletişim oluşturmaktadır. Teşhis, tedavi, ve bakım işlemlerinin amacına ulaşmasında iletişim tekniklerinin bilinmesi ve uygulanması büyük önem taşımaktadır.

Hasta bakım ve tedavisinin yürütülmesinde zamanının çoğunu hasta ile bire bir iletişim kurarak geçiren hemşire terapötik iletişimin kurulmasında empati becerisine ihtiyaç duyar.

Empati kavramı ilk olarak 1897'de *Lipps* tarafından ortaya atılmış ve günümüze kadar farklı boyutları ele alınarak tanımları yapılmıştır (6,17).

Empati tanımları incelendiğinde kavramın; anlama (belli bir duyguyu anlama ve uygun tepki verme), objektif olma, kendin olma (iletimde danışmanın kendi kimliğini kaybetmemesi), danışan ve danışmanın kısa süre için aynı duyguda birleşmesi, aynı dili konuşma özelliklerini içerdiği görülmektedir (4,5,6,7,12, 13, 14, 16,17).

Empati becerisi eğitim, sosyal duyarlılık (inanç, tutum ve duyguların ayırıcılığı), deneyim, hayal gücü, değer verme (içtenlik), nonverbal iletişim ve tarafsız pozitif bakış ile yakından ilişkilidir (3, 5,10,11,16).

MATERYAL ve METOD

Bu araştırma, Ocak-Mart 1998 tarihleri arasında İ.Ü. İstanbul Tıp Fakültesi ve İ.Ü. Cerrahpaşa Tıp Fakültesi Araştırma ve Uygulama Hastanelerinin onkoloji, ortopedi, cerrahi, dahiliye kliniklerinde çalışan, yetişkin hastaların bakım ve tedavilerini yürüten 285 hemşire arasından rastgele yöntemle seçilerek araştırmaya katılmayı kabul eden 165 hemşire ile oluşturulmuştur.

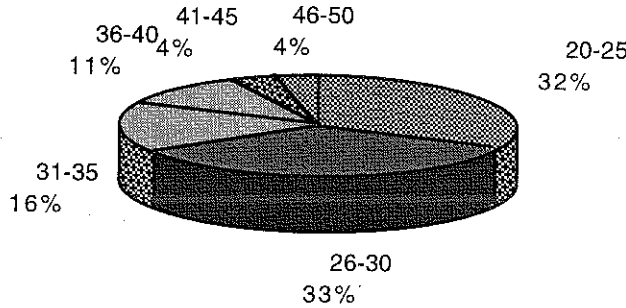
Veriler araştırmacı tarafından hazırlanan anket formu, *Üstün Dökmen* tarafından geliştirilen ve geçerlilik- güvenilirlik çalışması yapılarak Türk toplumuna uyarlanan *Empati Beceri Ölçeği* kullanılarak elde edilmiştir.

Sonuçlar SSPS paket programında yüzdeler, ortalama, standart sapma, student t testi, varyans analizi kullanılarak değerlendirilmiştir.

BULGULAR ve TARTIŞMA

Bu çalışma, hastanede bakım ve tedavileri yapılan yetişkinlerle bire bir ilişki içinde bulunan hemşirelerin empati kurabilme becerilerinin değerlendirilmesi ve hemşire-hasta arasındaki terapötik ilişkinin kurulmasında empatik becerinin önemini vurgulamak amacıyla yapılmıştır.

Hemşirelerin yaş dağılımı 20-50 yaş arasında olup, yaş ortalaması 29.37 ± 6.96 'dır (Grafik 1).



Grafik 1: Hemşirelerin yaş dağılımı

Gladstein makelesinde rol alma becerisinin yaşla arttığını ifade etmiş, aynı makalede *Feshbach*'ın (1978) empatinin yaş, cinsiyet ve saldırganlık ile iliş-

kili düşüncelerine yer vermiştir(7). Literatürde, empatik beceri ve yaş arasında ilişkiyi inceleyen araştırmalara göre, yaşın artmasının empatik anlayışın artmasına sebep olduğuna dair bulgular vardır (15). Akçalı'nın çalışması literatürle paralellik göstermiş ancak araştırmamızda yaşla empati becerisi arasında anlamlı ilişki saptanmamıştır(1). Araştırmamızda hemşirelerin yaşları ile empati becerileri arasında istatistiksel olarak anlamlı ilişki bulunmamıştır ($F=1.51$ ve $p>0.05$) (Tablo 1).

Tablo 1: Hemşirelerin Yaşları ile Empati Becerileri Arasındaki İlişki

Yaş Grupları	Sayı	E.B. Puanı		F	p
		\bar{X}	SS		
20-25	53	125.56	23.95	F=1.51	p>0.05
26-30	55	128	24.45		
31-35	27	123	19.20		
36-40	18	113.27	24.46		
41-45	7	116.14	14.39		
45-50	5	103.0	22.94		
Toplam	165				

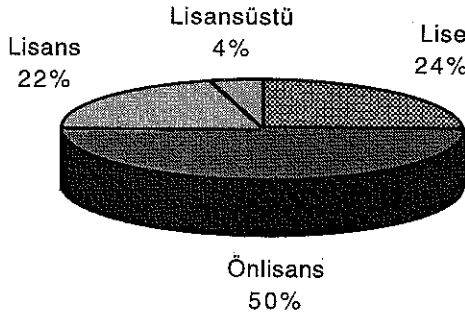
Empati, erken çocukluk döneminde ailenin özelliklerine göre gelişen bir yetenektir. Gelişim literatürü, çocukların empatik davranışları öğrenebileceğini savunur. Piaget, çocuğun, 11-12 yaşlarından itibaren yeni bir sosyal hayata başladığını, rol almanın ise ancak bu yaşta mümkün olduğunu savunmaktadır (7). Mead ise temsil ettiği görüşte, empatik becerinin gelişmesi büyük ölçüde çocuğun taklit yeteneğine bağlı olduğunu, taklit yeteneğinin ise aile ve diğerleriyle olan alışveriş sonucu edinildiğini ifade etmiştir(4,7). Literatürde kardeş sayısı ve empati beceri düzeyi arasındaki ilişkiyle ilgili yazılara rastlanmamasına rağmen, çalışmamız sonucunda üçten fazla kadeşe sahip hemşirelerin empati becerileri anlamlı olarak daha yüksek bulunmuştur ($t=1.98$ ve $p\leq 0.05$) (Tablo 2).

Tablo 2: Hemşirelerin Kardeş Sayıları ile Empati Becerileri Arasındaki İlişki

Kardeş Sayısı	Sayı	E.B. Puanı		t	p
		\bar{X}	SS		
1-3	97	121.19	23.13	t=1.98	p≤0.05
3 ≠	68	128.45	23.13		
Toplam	165				

Hemşirelerin %58.8 i (n=97) 1-3 kardeşe sahip, %41.2'si (n=68) 3'den fazla kardeşe sahiptir.

Araştırmamızda hemşirelerin eğitim durumuna göre dağılımına bakıldığında %24'ünün (n=40) lise mezunu, %50'sinin (n=82) önlisans mezunu, %22'sinin (n=36) lisans mezunu, %4'ünün (n=7) lisansüstü mezunu olduğu görülmektedir (Grafik 2).

**Grafik 2:** Hemşirelerin eğitim durumuna göre dağılımı

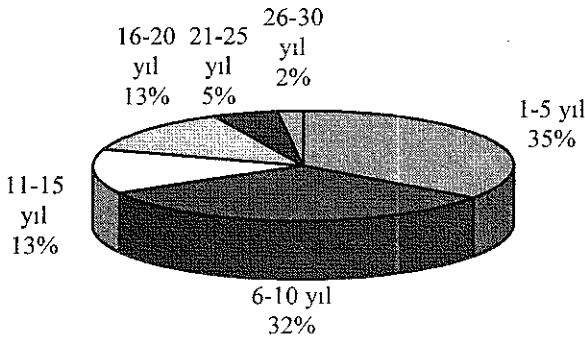
Empati kavramının bilişsel boyutu hastanın bakış açısından bakabilmeyi, duygusal boyutu ise hastanın duygularını paylaşmayı içerir. Empati becerisi eğitim ile geliştirilebilmektedir. *Turgay ve Aştı*'nin çalışmasında yoğun bakım ünitelerinde çalışan hemşirelerin eğitim durumları ile empati becerileri arasında istatistiksel olarak anlamlı ilişki bulunmamıştır (2). *Miller*, "Düşünme Teknikleri ile Kişilerarası İlişkiler Üzerine Birkaç Düşünce ve Empati" isimli makalesinde deneyimli danışmanların empati becerilerinin, deneyimsiz olanlara oranla daha üstün olduğuna değinmiştir (11).

Tablo 3: Hemşirelerin Eğitim Durumları ile Empati Becerileri Arasındaki İlişki

Eğitim Durumu	Sayı	E.B. Puanı		F	p
		X	SS		
Lise	40	111.75	23.28	10.43	p<0.05
Ön Lisans	82	123	20.06		
Lisans	36	137.88	23.24		
Lisans Üstü	7	138.71	18.68		
Toplam	165				

Araştırmamızda lisans programı mezunu hemşirelerin empati becerileri lise ve önlisans mezunu hemşirelerin empati becerilerinden istatistiksel olarak yüksek bulunmuştur (F=10.43 ve p<0.05) (Tablo 3).

Hemşirelerin ortalama çalışma süreleri 9.44±6.70 yıl olarak bulunmuştur. Çalışma sürelerine göre dağılımı grafik 3'te görülmektedir.

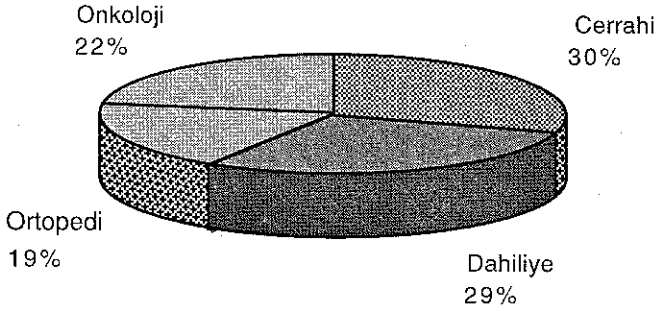
**Grafik 3:** Hemşirelerin çalışma sürelerine göre dağılımı

Barrett-Lennard yaptığı çalışmada, tecrübeli danışmanların tecrübesi daha az olanlara oranla danışma ilişkisinde daha fazla empati gösterdikleri sonucuna ulaşmıştır(5,7). Araştırmamızda hemşirelerin çalışma yılları ile empati becerileri arasında istatistiksel olarak anlamsız ilişki saptanmıştır(F=2.18 ve p> 0.05).

Tablo 4: Hemşirelerin Çalışma Yılları ile Empati Beceri Puanları Arasındaki İlişki

Çalışma Yılı	Sayı	E.B. Puanı		F	p
		\bar{X}	SS		
1-5 yıl	58	129.29	25.54	2.18	p>0.05
6-10 yıl	53	124.09	22.88		
11-15 yıl	22	125.31	20.94		
16-20 yıl	21	116	20.65		
21-25 yıl	8	105.50	13.90		
26-30 yıl	3	126	1.73		
Toplam	165				

Hemşirelerin çalıştıkları kliniklere göre dağılımına bakıldığında %30'u (n=49) cerrahi kliniğinde, %29'u (n=48) dahiliye kliniğinde, %19'u (n=31) ortopedi kliniğinde, %22'si (n=37) onkoloji kliniğinde çalışmaktadır (Grafik 4).

**Grafik 4:** Hemşirelerin çalıştıkları kliniklere göre dağılımı

Çalışma ortamı ruh sağlığı üzerinde önemli bir etki yaratmaktadır. Stres yaratan olayların yoğunluğunun ve sıklığının artması hemşireler ve hemşire öğrenciler üzerinde depresyona kadar varan olumsuz etkiler yaratmakta ve bu durum kişilerarası ilişkilerde etkinliği, motivasyonu düşürmekte, hasta bakım kalitesini olumsuz yönde etkilemekte, mesleğe karşı ilgiyi azaltmaktadır. *Coffman* (1981) empati oluşumunda güvenli iletişim ortamının önemli bir değişken olduğunu vurgulamıştır (8).

Tablo 5: Hemşirelerin Çalıştıkları Klinik ile Empati Becerileri Arasındaki İlişki

Klinik	Sayı	E.B. Puanı		F	p
		\bar{X}	SS		
Cerrahi	49	132.20	24.85	5.52	p<0.1
Dahiliye	48	127.60	20.24		
Ortopedi	31	114.87	24.08		
Onkoloji	37	116.94	20.16		
Toplam	165				

Araştırmamızda hemşirelerin çalıştıkları klinik ile empati beceri puanları arasında istatistiksel olarak anlamlı bir ilişki bulunmuştur. Gruplar arasındaki ilişkiye bakıldığında, cerrahi kliniğinde çalışan hemşirelerin ortopedi, dahiliye ve onkoloji kliniklerinde çalışan hemşirelere oranla empati becerileri ileri derecede anlamlı olarak yüksek bulunmuştur ($F=5.52$ ve $0.1 > p > 0.01$). Cerrahi kliniğinde çalışan hemşirelerin empati becerilerinin daha yüksek olması, kanımızca, bu kliniklerde hasta sirkülasyonunun daha hızlı olmasına, terminal dönemdeki hasta sayısının daha az olmasına bağlanabilir.

SONUÇ ve ÖNERİLER

Hasta-hemşire arasında terapötik iletişimin kurulabilmesinde önemli bir etken olan empati becerisi çeşitli faktörlerden etkilenmektedir.

Sosyalleşme arttıkça empati becerisinde arttığı bu nedenle ilk sosyal çevre olarak düşünülen ailede kardeş sayısının da empati becerisini arttıracığı düşünülmüş ve elde ettiğimiz sonuçlarda da üçten fazla kardeşe sahip hemşirelerin empati becerilerinin anlamlı olarak yüksek olduğu saptanmıştır.

Empati öğrenilebilen ve eğitimle geliştirilebilen bir beceridir. Araştırmamızda lisans mezunu hemşirelerin empati becerileri, lise ve önlisans mezunu hemşirelerin empati becerilerinden istatistiksel olarak yüksek bulunmuştur.

Empatik iletişim kurulmasında güvenli iletişim ortamı önemlidir. Çalışma ortamında stresörlerin varlığı ve yoğunluğu hemşirelerin motivasyon ve iş doyumunu azaltmakta, bunun doğal sonucu olarak da hasta bakım kalitesi olumsuz yönde etkilenmektedir. Elde ettiğimiz bulgularda cerrahi kliniğinde çalışan hemşirelerin empati becerileri anlamlı olarak yüksek bulunmuştur.

Bu sonuçlar doğrultusunda ileride yapılacak arařtırmalara ve uygulamalara yönelik řu öneriler getirilebilir:

- Yapılan alıřmada hemřirelerin eęitimleri ile empati becerileri arasında doęru orantı bulunmuřtur. Bu sonuç doęrultusunda hemřirelik okullarının en az lisans dzeyine ıkartılması ve mfredat ders programlarında kiřilerarası iliřkilerin nemi vurgulanarak, iletiřim teknik ve becerilerine aęırlık verilmesi nerilebilir.

- Hizmet ii eęitim programlarında empati becerisinin geliřtirilmesi iin periyodik kursların dzenlenmesi,

- alıřma ortamındaki stres kaynaklarının belirlenmesi ve alıřanlar zerindeki etkilerinin belirlenmesi amacıyla bir alıřma planlanması nerilmektedir.

ZET

Bu alıřma, hastanede bakım ve tedavileri yapılan yetiřkinlerle birebir iliřki iinde bulunan hemřirelerin empati kurabilme becerilerinin deęerlendirilmesi ve hemřire-hasta arasındaki teraptik iliřkinin kurulmasında empatik becerinin nemini vurgulamak amacıyla planlanmıřtır.

niversite hastanelerinde alıřan 165 hemřire arařtırma grubunu oluřturmuřtur.

Hemřirelerden elde edilen veriler deęerlendirilerek, sonuçlar literatr bilgileri ile karřılařtırılmıř, eęitim dzeyi, alıřma ortamı ve kardeř sayısının empati becerisi zerinde etkili olduęu saptanmıřtır.

Anahtar Kelimeler: Empati becerisi

SUMMARY

Evaluation of Empathy Levels of Nurses:

This descriptive study was designed to evaluate the empathy of nurses working in orthopedics, surgery, oncology, and internal medicine departments and providing care and management to adult patients.

The study included a total of 165 nurses from university hospitals of Istanbul Faculty of Medicine and Cerrahpařa Medicine Faculty.

The data which was obtained from the nurses had been evaluated, the results were compared with literature knowledges and it was determined that the level of education, working environment and number of siplings have impact on empathy skill.

Key Words: Empathy skill

KAYNAKLAR

1. Akçalı, F.Ö.: Kaygı Seviyesinin Empatik Beceriye Etkisi, Marmara Üniversitesi Sosyal Bilimler Enstitüsü (Yüksek Lisans Tezi), İstanbul, (1991).
2. Aştı, N., Turgay, M.: Yoğun bakım ünitelerinde çalışan hemşirelerin empatik becerileri ile hastaya bütüncül yaklaşımlarını içeren aktiviteleri arasındaki ilişki, 32. Ulusal Psikiyatri Kongresi.- GATA, Ankara, 25-28 Eylül (1996).
3. Bohart, A.C.: Empathy in client-centered therapy: a contrast with psychoanalysis and self psychology, *Journal of Humanistic Psychology*, 31 (1): 34-48, (1991).
4. Chlopan, B.E.; Mc Cain, M.L., Carbonell, J.L., Hagen, R.L.: Empathy: review of available measures, *Journal of Personality and Social Psychology*, 48 (3): 635-653, (1985).
5. Dökmen, Ü.: Empati Kurma Becerisi ve Sosyometrik Statü Arasındaki İlişki. *Ankara Üniversitesi Eğitim Bilimleri Fakültesi Dergisi*, 1-2 (21): 155-190, (1988).
6. Dökmen, Ü.: İletişim Çatışmaları ve Empati. Sistem Yayıncılık, Ankara, (1996).
7. Gladstein, G.A.: Understanding empathy: integrating counseling, developmental and social psychology perspectives, *Journal of Personality and Social Psychology*, 30 (4): 467-482, (1983).
8. Gordon, T., Edwards, S.W.: Doktor-Hasta İşbirliği. Ed. Ö. Birsen, Sistem Yayıncılık, İstanbul, (1997).
9. Güler, Ü.: Hemşire-hasta ilişkisinde empati, *Ege Üniversitesi Hemşirelik Yüksekokulu Dergisi*, 3 (1):81-83, (1987).
10. Jensen, M.D., Benson, R.C., Bobak, I.M.: Maternity Care. The Nurse & The Family, vol. 2, Mosby Company, London, (1981).

11. Miller, M.J.: A few thoughts on the relationship between counseling techniques and empathy, *Journal of Counseling and Development*, 67, February: :350-351, (1989).
12. Sabuncu, N.: "Empati Kavramı ve Hemşirelik", 12 Mayıs Hemşirelik Haftası Etkinlikleri, Gölcük, (1997).
13. Roper, N., Logan, W.W., Tierney, A.J.: The Elements of Nursing. Third Edition, Churchill Livingstone, New York, (1990).
14. Taylor, C., Lillis, C., Le Mone, P.: Fundamentals of Nursing. Vol. 2, J.B. Lippincott Company, Philadelphia, p. 336, (1993).
15. Ünal, C.: İnsanları anlama kabiliyeti, A.Ü. Eğitim Bilimleri Fakültesi Dergisi, 5 : 71-93, (1972).
16. Wilson, B.J.: The nurse-patient relationship, Ed: Gillion, R., Principles of Health Care Ethics. John Wiley & Sons Ltd., England, p. 368, (1994).
17. Wispe, L.: The distinction between sympathy and empathy: to call forth a concept, a word is needed, *Journal of Personality and Social Psychology*, 50 (2):314-321, (1986).

KİTAP

Kitabın Adı : **III. Hemşirelik Eğitimi Sempozyumu Kitabı**, İ.Ü. F.N.H.Y.O. İstanbul, 1993 (Uluslararası Katılımlı)

İsteme Adresi : İstanbul Üniversitesi, Florence Nightingale Hemşirelik Yüksekokulu 80270 Şişli/İST.

8-10 Eylül 1993'de İstanbul'da düzenlenen III. Hemşirelik Eğitimi Sempozyumu bildirilerin tümü yayınlanmıştır.