

İstanbul ve Tekirdağ Rüstem Paşa Camilerinin Konum ve Mimari Özelliklerine Göre Karşılaştırmalı Olarak İncelenmesi

Comparative Examination of the Istanbul and Tekirdağ Rüstem Pasha Mosques in Accordance with Location and Architectural Properties

Sezgi Giray Küçük* 

Öz

Osmanlı Klasik Dönemi'nin başarılı ticaret adamlarından Rüstem Paşa'nın, önemli ticaret noktalarına inşa edilmiş İstanbul-Eminönü ve Tekirdağ-Rodosçuk'taki Rüstem Paşa camileri, pek çok yönden benzer özellikler göstermekle birlikte bazı yönlerden de farklılaşmaktadır. Bu çalışmada, her ikisi de Mimar Sinan tarafından tasarlanan yapıların biçimlenme özellikleri incelenmiş, benzerlik ve farklılıklarının ortaya çıkmasına sebep olan etmenler, camilerin Mimar Sinan camileri plan tipi gelişimi içerisindeki yerleriyle yapıların konum, planlama, malzeme ve cephe özelliklerine bağlı olarak irdelenmiştir. Sonuçta kara ve deniz üzerinden ticaret yapılan, stratejik noktalarda konumlanmış bu camilerin tasarımında, mimarının aynı olmasına rağmen, bazı zorlayıcılıkların önemli rol oynadığı görülmüştür. Bunlar, yapının konumu, konuma bağlı olarak şekillenen mimarisi, baninin vefatından önce veya sonra yapılmış olması, süsleme öğelerinin kullanımında yöresel etkiler ve yapı malzemeleri şeklinde sıralanabilir. Yaklaşık on yıl arayla inşa edilmiş olan camilerin her ikisi de kubbeli, çift revaklı ve tek minarelidir. İstanbul'daki cami, payitahtın en geniş kubbeli veziriazam camisi olması, yoğun çini kullanımı ve mimarisinde kullanılan diğer süsleme öğeleri göz önüne alındığında döneminin ünik örneklerindenken, Tekirdağ'daki cami mimari özelliklerine bağlı olarak daha taşralı bir karakter sergilemektedir.

Anahtar Kelimeler

Rüstem Paşa, Cami, Tekirdağ, Eminönü, Mimari

Abstract

The mosques of Rüstem Pasha, one of the most successful businessmen of the Ottoman Classical Period, located in Istanbul-Eminönü and Tekirdağ-Rodosçuk, show similar features in many ways but also differ in some respects. In this study, the formation features of these mosques both of which were designed by Architect Sinan, are examined, and the factors causing similarities and differences are analyzed according to the position of the mosques in the plan type evolution of Architect Sinan's mosques and also according to the location, planning, material and facade characteristics of the buildings. This study concludes that, despite the architect of both mosques being the same person, some challenging factors played an important role in the design of the mosques, both of which are located at strategic sea and land trading point. The afore-mentioned challenging factors are the location of the buildings and their architecture in the light of this location, the fact that they were built before or after the death of the ban, and local influences on the use of ornamental elements and building materials. Both of the mosques are domed, double-porticoed and single-minaret and were built at about a 10 year interval. While the mosque in Istanbul is the largest vizier mosque of payitaht with a dense usage of tiles and other ornamental elements used in its architecture, the mosque in Tekirdağ displays a more provincial character, as seen in its architectural features.

Keywords

Rüstem Pasha, Mosque, Tekirdağ, Eminönü, Architecture

* **Sorumlu Yazar:** Sezgi Giray Küçük (Öğr. Gör. Dr.), Mimar Sinan Güzel Sanatlar Üniversitesi, Meslek Yüksek Okulu, Mimari Restorasyon Programı, İstanbul, Türkiye. E-posta: sezgi.giray.kucuk@msgsu.edu.tr ORCID: 0000-0002-4556-4331

Atf: Giray-Kucuk, Sezgi. "İstanbul ve Tekirdağ Rüstem Paşa Camilerinin Konum ve Mimari Özelliklerine Göre Karşılaştırmalı Olarak İncelenmesi." *Art-Sanat*, 13 (2020): 117–141. <https://doi.org/10.26650/artsanat.2020.13.0005>

Extended Summary

Rüstem Pasha, one of the most successful traders of the Ottoman Classical Period, was an important statesman who was the grand vizier in the period of Suleiman the Magnificent (1520-1566). He was also known for his skill in commercial and financial affairs and played an important role in the development of the imperial treasury. The relationship of the Pasha with trade was also reflected in the structures he has built, and the mosques he built are located in commercially important regions. In the name of Rüstem Pasha, nine mosques were built during and after his life. Six of them have changed radically and lost their original identity. Two of the other three mosques, which still today retain many of their original features, are domed, and the other mosque is roofed. The Rüstem Pasha Mosques in İstanbul and Tekirdağ, which differed from the Pasha's other seven mosques because of having domes, but which resemble each other in some respects, were examined within the scope of the study. The positions of the mosques in the architecture of Architect Sinan and the location, planimetric, facade features and material and ornamental elements of the mosques, both of which were designed by Architect Sinan, were compared and a table was created.

The mosques, which were built in different geographical locations, are located adjacent to major ports. While the mosque in Tekirdağ was built in a complex, in 1553 when Rüstem Pasha was alive, the mosque in İstanbul was built independently and after the death of Rüstem Paşa. Therefore, the construction date of the mosque, which does not have an inscription, is not clearly known. However, researchers have dated it between 1561-1564. İstanbul Rüstem Pasha Mosque was built in Eminönü, where the urban fabric is intense, on a restricted and very valuable area. For this reason, it was designed as fevkâni, the shops and the fountain being located on street level and the mosque on an upper level. Raising the mosque not only increased the commercial potential of the place, but also increased the visibility of the superstructure. The Rüstem Pasha Mosque in Tekirdağ was built as a complex in a relatively empty and less valuable area compared to the mosque in İstanbul. Both mosques have a dome, a double portico and a single minaret. İstanbul Rüstem Pasha Mosque has the largest dome built by Architect Sinan for grand viziers. The first examples of double-portico mosques are found in the monumental buildings of Rüstem Pasha and his family. The first double portico construction in İstanbul is seen in the mosque of Rüstem Pasha's wife Mihri-mah Sultan, in Üsküdar, and the next is by Rüstem Pasha's brother (Sinan Pasha) in the mosque in Beşiktaş. This is followed by the İstanbul Rüstem Pasha Mosque. A double portico was used to ensure that more people could pray indoors and to show the mosque in a more imposing way when considering the perspective of the mosque.

In the mosques which consisted of a harim, exterior and interior porticoes, the exterior portico surrounds the interior portico from the east and west sides. A five-unit interior portico was used in both mosques. While the interior portico at the mosque

in İstanbul is in line with the northern wall, it is wider than the northern wall of the mosque in Tekirdağ. Due to the limited space in the mosque in İstanbul, the harim was extended to the east and west sides and expanded into three sections. In the mosque in Tekirdağ, the harim is single-sectioned and a domed cube. Squinches were used in both mosques as the transition elements to the dome, but the squinches in the mosque in Tekirdağ were three sliced.

When examined in terms of material diversity and ornamental quality, it is clear that İstanbul Rüstem Pasha Mosque is richer. In both mosques, küfeki and Marmara marble are the most commonly used materials. However, the serpentine breccia, Keşanbol granite, Karystos marble and Kütahya tiles used in the interior of the mosque and porticoes in İstanbul Rüstem Paşa Mosque, provided material diversity in contrast to Tekirdağ Rüstem Paşa mosque. In the portico and courtyard floors, şeşhane bricks were used in Tekirdağ and marble was used in İstanbul. In the column headings, muqarnas and baklava in İstanbul, conic, baklava and a small number of muqarnas ornamentation in Tekirdağ were used. Briefly, the architectural elements used in the İstanbul Rüstem Pasha Mosque were frequently used in the capital İstanbul, while those of the Tekirdağ Rüstem Pasha Mosque were made with simpler labor. In addition, İstanbul Rüstem Pasha Mosque is a unique example of its period with its intense tile use in the interior.

When the façade features are evaluated, the dome which sits on an octagonal base in both mosques, is supported by eight buttresses. While in the mosque in İstanbul, the central dome is emphasized by the quarter domes, there is only the central dome in the mosque in Tekirdağ. While in the mosque in İstanbul, the central dome is emphasized by the quarter domes and has a wavy eave, in the mosque in Tekirdağ there is only the central dome and its eave is flat. In the mosque in İstanbul, separation of harim and secondary spaces on the sides were reflected in the facade and a dynamic facade was formed. In addition, creating a wall between the inner portico and the dome also increased the facade dynamism. Since the mosque in Tekirdağ is not divided in the interior, its facade is not as dynamic as the mosque in İstanbul. Also, the continuation of the lead top cover of the dome with the inner portico makes the façade less varied.

As a result of this comprehensive review, some challenging factors came to light, all of which played an important role in the design of İstanbul and Tekirdağ Rüstem Pasha Mosques, which are located at strategic points. These can be listed as the location of the building, its architecture on the light of the location, the fact that it was made before or after the death of the ban, the local influences on the use of ornamental elements and the building materials.

Giriş

Osmanlı Klasik dönem mimarisinin şekillenmesinde büyük pay sahibi olan Mimar Sinan, baş mimarlık yaptığı 1539-1588¹ yılları arasında 470'den fazla² yapının tasarımı ve inşasından sorumlu olmuştur. Sinan, padişahlar, şehzadeler, haseki ve valide sultanlar, padişah kızları ve damatları, veziriazamlar, vezirler, beylerbeyiler, sancakbeyleri gibi çok çeşitli kişiler adına pek çok eser inşa etmiştir. Kanuni Sultan Süleyman'ın damadı, Mihrimah Sultan'ın eşi olan veziriazam Rüstem Paşa da bunlardan biridir.

Rüstem Paşa adına, yaşamı süresince ve sonrasında, altısı Mimar Sinan tarafından olmak üzere dokuz adet cami inşa edilmiştir.³ Bunların büyük bir kısmı nitelsiz onarımlarla özgün kimliğinin dışına çıkmış, yalnız İstanbul, Tekirdağ ve Kastamonu'daki camiler, özgün kimliğine en yakın şekliyle günümüze gelebilmiştir. Bu camilerden İstanbul (1561/63) ve Tekirdağ'daki (1553) camiler kubbeli, Kastamonu'daki cami ise kırma çatılıdır. Bu çalışmada, mimari özellikleri göz önüne alındığında Paşa'nın diğer camilerinden farklılaşan ancak birbiri ile benzerlik gösteren, her ikisi de Mimar Sinan tarafından tasarlanmış İstanbul ve Tekirdağ'daki Rüstem Paşa camilerinin biçimlenme özellikleri incelenmiştir.

Çalışma kapsamında incelenen yapılar, Mimar Sinan tarafından tasarlanmaları sebebiyle pek çok yayına konu olmuştur. Bu yayınlar, Sinan yapıları adı altında⁴, Osmanlı dönemi araştırmaları içerisinde⁵ veya bölge odaklı araştırmalar dâhilinde genel olarak⁶, planlama, süsleme, malzeme, cephe özelliklerine ve korunma durumlarına

- 1 Gülru Necipoğlu, *Sinan Çağı Osmanlı İmparatorluğu'nda Mimari Kültür* (İstanbul: İstanbul Bilgi Üniversitesi Yayınları, 2005), 425.
- 2 Nil Orbeyi, "Planning Process of Sinan's Ferhat Pasha Complex in Çatalca," *ICONARP International Journal of Architecture & Planning* 6/1 (2018), 59-76.
- 3 İstanbul-Eminönü, Tekirdağ-Rodosçuk, Sapanca, Bolu-Dibek, Yalova-Samanlı, Afyon-Bolvadin, Karaman-Ermenek, Kırklareli-Büyükkarıştıran ve Kastamonu-Daday'daki Benefşe Dağı'ndaki Rüstem Paşa camileri için bkz. Erhan Afyoncu, "Rüstem Paşa," *TDV İslam Ansiklopedisi*, c. 35 (İstanbul: Türkiye Diyanet Vakfı Yayınevi, 2008), 288-290; Necipoğlu, *Sinan Çağı Osmanlı İmparatorluğu'nda Mimari Kültür*, 425.
- 4 Aptullah Kuran, *Mimar Sinan*, (İstanbul: Hürriyet Vakfı Yayınları, 1986); Aptullah, Kuran, "Mimar Sinan'ın Camileri," *Mimarbaşı Koca Sinan Yaşadığı Çağ ve Eserleri* (İstanbul: Vakıflar Genel Müdürlüğü Yayınları, 1988), 1:175-214; Metin Sözen, *Türk Mimarisinin Gelişimi ve Mimar Sinan*, (İstanbul: Türkiye İş Bankası Kültür Yayınları, 1975); Jale Nejdet Erzen, *Mimar Sinan Estetik Bir Analiz*, (İstanbul: Şevki Vanlı Mimarlık Vakfı Yayınları, 1996); Uğur Tanyeli, "Sinan Mimarlığında Dış Mekân Biçimlendirilmesi," *Mimarlık Dergisi* 240 (1990), 68-71.
- 5 Godfrey Goodwin, *A History of Ottoman Architecture*, (Baltimore: Witpress Yayınları, 1992); Aydın Yüksel, *Osmanlı Mimarisinde Kanuni Sultan Süleyman Devri (926-974/1520-1566)* (İstanbul: İstanbul Fetih Cemiyeti Yayınları, 2004).
- 6 Nezih Başgelen, *Tarihi Görünümleriyle Tekirdağ* (İstanbul: Arkeoloji ve Sanat Yayınları, 2010); Komisyon, *Tekirdağ'ın Bilinmeyen Tarihi ve Kültürü*, ed. Hüseyin Bayol (İstanbul: TTBBDD Yayını, 2015); Cumhuriyet'in 50. yılında Tekirdağ 1973 İl yılı (Ankara: Ayyıldız Matbaası, 1973); Hikmet Çevik, *Tekirdağ Tarihi Araştırmaları* (İstanbul: Ahmet Sait Basımevi, 1949); Öksel Demir, *Tekirdağ Mavi Gözlü Kent* (İstanbul: Heyamola Yayınları, 2009); A. Alev Dirier, "Bir Mimar Sinan Emaneti: Rüstem Paşa Külliyesi," *T.C. Namık Kemal Üniversitesi Tekirdağ Değerleri Sempozyumu, 18 Eylül-21 Ekim 2010* (İstanbul: Ege Basım, 2010), 171-176; Nazar Büyüm, "Tekirdağ," *Yurt Ansiklopedisi*, c. 10 (İstanbul: Anadolu Yayıncılık, 1982), 7038-7061.

bağlı olarak detaylı⁷ incelenmiştir. Söz konusu camiler pek çok yayında ele alınmasına rağmen, bu iki yapı arasında günümüze değin bir karşılaştırma yapılmamıştır.

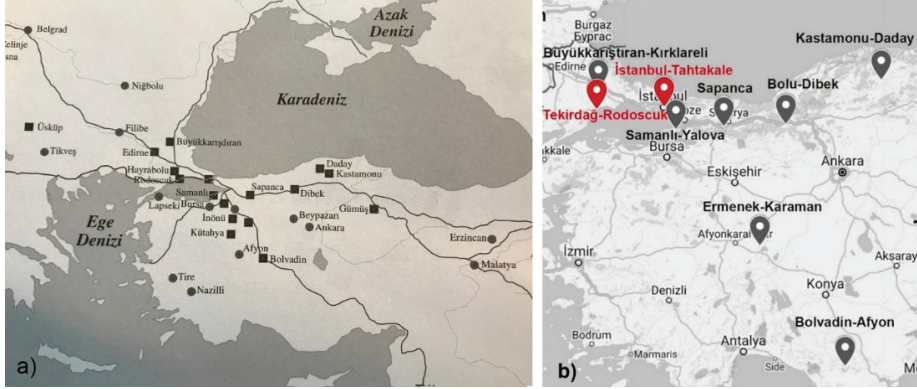
Aynı mimar tarafından farklı coğrafyalarda inşa edilmiş olan İstanbul ve Tekirdağ'daki Rüstem Paşa camileri, kent içi konumlanma özellikleri ve plan şemalarındaki -çift revaklı olmaları gibi- biçimlenmeler sebebiyle benzerlik göstermelerine rağmen, arsaya konumlanma, süsleme öğelerinin kullanımı ve malzeme seçimi gibi bazı mimari özelliklerine bağlı olarak farklılaşmaktadır. Çalışmada bu benzerlik ve farklılıkların oluşmasındaki etmenler incelenmiş, bu iki caminin Klasik dönem cami mimarisinin şekillenmesinde büyük payı olan Mimar Sinan'ın camilerinin plan şeması gelişimi içerisindeki yeri, coğrafi konum, planlama, malzeme ve süsleme öğeleriyle cephe özelliklerine bağlı olarak bu etmenlerin tasarıma etkisi sorgulanmıştır. İncelemeler, yapıları karşılaştırmada kolaylık sağlaması için dış revak, iç revak ve harim olmak üzere üç bölüme ayrılarak yapılmıştır. Elde edilen veriler, görseller ve tablolar eşliğinde sunulmuştur.

Rüstem Paşa'nın İnşa Ettirdiği Camiler

Kanuni Sultan Süleyman döneminde (1520-1566) sadrazamlık yapmış olan Rüstem Paşa, devrinin önemli devlet adamlarından biridir. Bu kimliğinin yanı sıra ticari ve mali işlerdeki becerisiyle de tanınmış, imparatorluk hazinesinin gelişiminde önemli bir rol oynamıştır. Rüstem Paşa vefat ettiğinde, geride pek çok eser bırakmıştır. Bunların arasında, köyler, ekilebilir araziler, çiftlikler, imalathaneler, tabakhaneler, fırınlar, değirmenler, dükkânlar, odalar, ambarlar, ticari kervansaray, bedesten ve ticari hamamlar gibi gelir getirici yapıların yanı sıra cami, mescit, sıbyan mektebi, medrese, imaret, zaviye, hayır kervansarayı, kamusal çeşme, kaldırımlyol ve ücretsiz köprü gibi hayır yapıları da yer almaktadır.⁸ Bu yapıların büyük çoğunluğu, menzil külliyesi niteliğinde inşa edilmiş olup Paşa'nın ticaretle ilişkisini gösterir şekilde, ticaret yolları üzerinde konumlanmıştır (**G.1a**).

7 Çiçek Akçıl, "Rüstem Paşa Külliyesi," *TDV İslam Ansiklopedisi*, c. 35 (İstanbul: Türkiye Diyanet Vakfı Yayınları, 2008), 293-294; Muzaffer Batur, "Rüstem Paşa Camii," *Arkitekt 295 (1959)*, 77-79; Jale Nejdet Erzen, *Mimar Sinan Dönemi Cami Cepheleri* (Ankara: ODTÜ Mimarlık Fakültesi Yayınları, 1981); Serpil Avukatoglu Kalle, Sibel Hattap ve Nil Orbeyi, "Mimari Bir Sınırlama Örneği: Tahtakale Rüstem Paşa Camisi," *9. Uluslararası Sinan Sempozyumu, 21-22 Nisan 2015*, (Edirne: Trakya Üniversitesi Matbaası, 2015), 199-204; Necipoğlu, *Sinan Çağı Osmanlı İmparatorluğu'nda Mimari Kültür*; Nil Orbeyi, "Çift Revaklı Sinan Camilerinde Modüler Sistem," *Metu JFA 33/2 (2016)*, 201-225; Kemalî Söylemezoğlu, "İstanbul Rüstem Paşa Camii Son Cemaat Mahalli ve Avlusu Planlamasında Gözönünde Tutulan Faktörler Hakkında," *Mimar Sinan Dönemi Türk Mimarlığı ve Sanatı*, ed. Zeki Sönmez (İstanbul: Türkiye İş Bankası Kültür Yayınları, 1988), 259-267; Hale Tokay, "Rüstem Paşa Külliyesi," *TDV İslam Ansiklopedisi*, c. 35, İstanbul: Türkiye Diyanet Vakfı Yayınları, 2008), 291-292; Mehmet Tuncel, *Babaeski, Kırklareli ve Tekirdağ Camileri* (Ankara: Ankara Üniversitesi Basımevi, 1974); Mehmet Tunçel, "Türkiye'de Mimari Mirası Koruma Anlayışı ve Koca Sinan Eserlerinden Tekirdağ Rüstem Paşa Külliyesi," *Sanat Tarihi Dergisi 7 (1994)*, 185-209; Şerare Yetkin, "Mimar Sinan'ın Eserlerinde Çini Süsleme Düzeni," *Mimarbaşı Koca Sinan Yaşadığı Çağ ve Eserleri*, ed. Sadi Bayram (İstanbul: Vakıflar Genel Müdürlüğü Yayınları, 1988), 1:479-498; Kadriye Figen Vardar, "Rüstem Paşa Camii Taş Süslemelerinin Değerlendirilmesi," *Türkiyat Mecmuası 27/1 (2017)*, 367-393.

8 Detaylı bilgi için bkz. Necipoğlu, *Sinan Çağı Osmanlı İmparatorluğu'nda Mimari Kültür*, 424.



G. 1. a) Osmanlı dönemi ticaret yolları ve Rüstem Paşa yapılarının konumları (G. Necipoğlu, *Sinan Çağı Osmanlı İmparatorluğu'nda Mimari Kültür*, 768 üzerine yazar tarafından işlenmiştir). **b)** Rüstem Paşa camilerinin konumları (<https://www.google.com/maps> üzerine yazar tarafından işlenmiştir).

Rüstem Paşa, İstanbul-Eminönü, Tekirdağ-Rodosçuk, Sapanca, Bolu-Dibek, Yalova-Samanlı, Afyon-Bolvadin, Karaman-Ermenek, Kırklareli-Büyükkarıştıran ve Kastamonu-Daday'daki Benefşe Dağı'nda kendi ismiyle anılan camiler yaptırmıştır (**G. 1b**). Günümüzde Sapanca'daki caminin almaşık duvarlı minare kaidesi özgün olup yapının diğer kısımları yeniden inşa edilmiştir. Caminin "İkinci Bânisi Bostancızâde Yusuf 1931" yazılı kitabesinden, 19. yüzyılım başında, yeniden inşa edildiği anlaşılmaktadır. Vakfiyesinde belirtildiği üzere, ilk inşa edildiği dönemde, imaret, hamam, kervansaray, cami ve çarşıdan oluşan külliyyeden günümüze yalnız camisi ulaşmıştır.⁹ Kırklareli'deki caminin ise yalnız temel duvarları ve minare kaidesi özgün kalmış diğer kısımları yeniden inşa edilmiş, Karaman'daki caminin ön cephesi tamamen değişmiş, Afyon ve Yalova'daki camiler özgün hâlinde kubbeliyken çatılıya çevrilmiştir. İstanbul ve Tekirdağ'daki camilerse restorasyon sürecindedir. Rüstem Paşa camilerinden İstanbul, Tekirdağ, Sapanca, Bolu, Yalova ve Afyon'dakiler Mimar Sinan tarafından inşa edilmiş olup Mimar Sinan'ın otobiyografilerinde yer almaktadır.¹⁰

Rüstem Paşa'nın yaptırdığı camilerin neredeyse tamamı, ticari açıdan önemli güzergâhlarda yer almaktadır. İstanbul-Eminönü, Tekirdağ-Rodosçuk ve Kırklareli-Büyükkarıştıran'daki camiler, Osmanlı İmparatorluğu'nun Avrupa'ya giden ticaret yolları üzerinde konumlanmaktadır. Örneğin İstanbul ve Tekirdağ'daki camiler, Avrupa'ya giden ticaret yollarından Rumeli yol sisteminin sol kolu, Büyükkarıştıran'daki cami ise orta kolu üzerinde yer almaktadır (**G. 1a ve G. 1b**). Yalova, Bolu ve Sapanca'daki camiler ise Marmara Denizi'nin doğusundan geçip İzmit Körfezi

9 Gülberk Bilecik, "Mimar Sinan'ın Az Tanınan Bir Eseri: Sapanca Rüstem Paşa Camii ve Bağlı Yapıları," *I. Sakarya ve Çevresi Tarih ve Kültür Sempozyumu, Adapazarı, 22-23 Haziran 1998* (Adapazarı, 1999), 213.

10 Sâi Mustafa Çelebi, *Yapılar Kitabı Tezkiretü'l Bünyan ve Tezkiretü'l Ebniye (Mimar Sinan'ın Anıları)*, çev. Hayati Develi ve Samih Rifat (İstanbul: Koçbank Yayınları, 2002).

civarında kümelenen karayollarında inşa edilmiştir.¹¹ Sözü edilen üç caminin de İzmit Körfezi'ne hâkim ve bu bölgedeki ticari faaliyetlere açık olmasının yanı sıra, 1557'de vakfedilen Sapanca'daki cami, payitahta giden ve büyük ölçüde odun ve kereste nakliyesinde kullanılan bir anayol üzerindedir. Yalova-Samanlı'daki caminin, İstanbul'u Bursa'ya bağlayan kervan güzergâhında, Bolu-Dibek'teki caminin ise imparatorluk anayolu üzerinde bulunduğu bilinmektedir.¹² Afyon'a yakın bir kasaba olan Bolvadin'deki cami, Anadolu karayollarının kavşak noktasına yakın konumlanması sebebiyle, ticari açıdan önemli bir noktada yer almaktadır. Rüstem Paşa'nın en doğuda konumlanan Kastamonu-Daday'daki cami, diğerlerinden farklılaşarak ticaretle ilişkisi olmayan bir yerde, Benefşe (Menekşe) Dağı üzerinde yer almaktadır. Rüstem Paşa, bu camiye, bağlı olduğu Nakşibendi Şeyhi için yaptırmıştır.¹³ Tekirdağ ve İstanbul'daki camiler ise, diğerlerine kıyasla önemli kara ticaret yollarının üzerinde olmalarının yanı sıra deniz ticaretinin yapıldığı limanlara da yakın konumdadırlar.

Tekirdağ ve İstanbul Rüstem Paşa Camileri

Mimar Sinan'ın, Rüstem Paşa için tasarlamış olduğu altı camiden, çalışma kapsamında incelenen Tekirdağ'daki cami, Paşa'nın hayatta olduğu dönemde, 1553 yılında inşa edilmiştir. İstanbul'daki cami ise Rüstem Paşa'nın 1561'deki ölümünden sonra yapıldığı için kitabesi yoktur. Bu nedenle, inşa tarihi net olarak bilinmemesine rağmen araştırmacılar tarafından 1561-1564 yılları arasına tarihlendirilmektedir.¹⁴ Her ikisi de Sinan tarafından inşa edilmiş olan camilerin, Mimar Sinan camilerinde mekân araştırmaları ve plan tipi gelişimi içerisindeki yerleri, konumlanma, planlama, cephe özellikleri ile malzeme ve süsleme öğeleri karşılaştırmalı olarak incelenmektedir.

Camilerin, Mimar Sinan Camileri Plan Tipi Gelişimi İçerisindeki Yerleri

Mimar Sinan camilerinde, mekânlar kubbe ve yarım kubbelerle zenginleştirilmiş, giderek orta mekân yükseltilecek yapı piramit içine alınmıştır. Sinan'ın mekân araştırmaları, mimarbaşı olduktan sonra yaptığı ilk cami olan, dört dayanaklı tek kubbeli Haseki Camisi'nden sonra başlamaktadır. Genellikle kubbeleri küçük, dört dayanaklı tek kubbeli camiler, Sinan'ın en çok uyguladığı plan tipidir. Pek çoğu dönemin paşaları tarafından İstanbul dışında yaptırıldığı için yöresel özellikler göstermektedir. Tekirdağ Rüstem Paşa Camisi de bütün bu özellikleri taşıyan tipik bir taşra camisidir. Sinan, bu cami tipinden sonra yarım kubbe denemelerine başlamış, Üsküdar Mihri-mah Sultan, Şehzade, Süleymaniye, Tophane Kılıç Ali Paşa camilerini dört dayanaklı yarım kubbeli olarak inşa etmiştir.

11 Necipoğlu, *Sinan Çağı Osmanlı İmparatorluğu'nda Mimari Kültür*, 425.

12 Necipoğlu, *Sinan Çağı Osmanlı İmparatorluğu'nda Mimari Kültür*, 425.

13 Necipoğlu, *Sinan Çağı Osmanlı İmparatorluğu'nda Mimari Kültür*, 426.

14 Kuran, *Mimar Sinan*, 136; Necipoğlu, *Sinan Çağı Osmanlı İmparatorluğu'nda Mimari Kültür*, 431; Yüksel, *Osmanlı Mimarisinde Kanuni Sultan Süleyman Devri (926-974/1520-1566)*, 448.

Sinan, tasarladığı camilerde mekân ve strüktür arayışını devamlı sürdürmüştür. Bu sebeple dört dayanaklı şemanın yanında altı, daha sonra sekiz dayanaklı camiler tasarlamış, bunları bazı denemelerinde yanlara eklenmiş yarım kubbeler ile enine genişletmiştir.¹⁵ Eminönü Rüstem Paşa Camisi, sekiz dayanaklı cami örneklerindedir. Sinan, bu plan tipini daha sonra Selimiye Camisi'nde uygulamıştır. Dolayısıyla, incelenen Rüstem Paşa camilerinden Tekirdağ'daki, Sinan'ın uygulamaya başladığı ilk ve genellikle İstanbul dışında kullandığı plan şemasına sahipken İstanbul Rüstem Paşa Camisi, farklı plan şeması arayışları içerisinde yer almaktadır.

Camilerin Konumlanma Özellikleri

Arazi seçimi, yapı tasarımının geçmiştten günümüze değişmeyen başlangıç noktasını oluşturmaktadır. Her iki caminin de Rüstem Paşa'nın pek çok yapısında olduğu gibi ticaret bölgelerinde inşa edilmiş olması, yer seçimlerinin, banisinin istekleriyle ilişkili olduğunu düşündürmektedir.

Tekirdağ, Rumeli'deki ilk Osmanlı yerleşimlerinden biri olarak tarihsel süreçte önemli bir bölgedir. Osmanlı döneminde, Tekirdağ kazası sınırları içinde kasaba özelliği gösteren üç yerleşimden biri, aynı zamanda kazanın iskelesi olan Rodosçuk, sadece Tekirdağ kazasının değil aynı zamanda Rumeli'nin de dünyaya açılan kapısı konumundadır. Rodosçuk İskelesi, Rumeli'den gelen başta hububat olmak üzere tuz, şarap, odun, deri, kumaş gibi temel ihtiyaç maddelerinin düzenli olarak başkente taşınması işini üstlenmiştir.¹⁶ Tekirdağ'ın, 1326-1923 yılları arasında imparatorluğun üç başkenti Bursa-Edirne-İstanbul arasında bir antrepo ve transfer merkezi olması da önemli bir özelliğidir. Bundan dolayı Tekirdağ, başkente gıda temininde ve savaş yıllarında ordu cephaneliklerinin transferiyle finansmanında büyük rolü bulunmaktadır.¹⁷ Rodosçuk İskelesi'nin çok yakınında (**G. 2a**) ve Rumeli sol kolu üzerinde yer alan (**G. 1a**) Tekirdağ'daki Rüstem Paşa Külliyesi'nin bulunduğu arsa, kuzeyde Mimar Sinan Caddesi, batıda Kızılay Caddesi, doğuda ve güneyde komşu parsellerle sınırlandırılmış olup düzgün olmayan çokgen bir biçime sahiptir (**G. 3a**). Külliye yapıları, denize doğru alçalan eğimli topoğrafyaya bağlı olarak, kademeli şekilde planlanmıştır.¹⁸ Cami, medrese, bedesten, çifte hamam, kervansaray (**G. 2b**) ve imaretle birlikte menzil külliyesi niteliğinde inşa edilmiş olan yapı topluluğundan, yalnız cami, çifte hamam ve bedesten günümüze ulaşabilmiştir (**G. 3a**). Bu yapılardan cami,

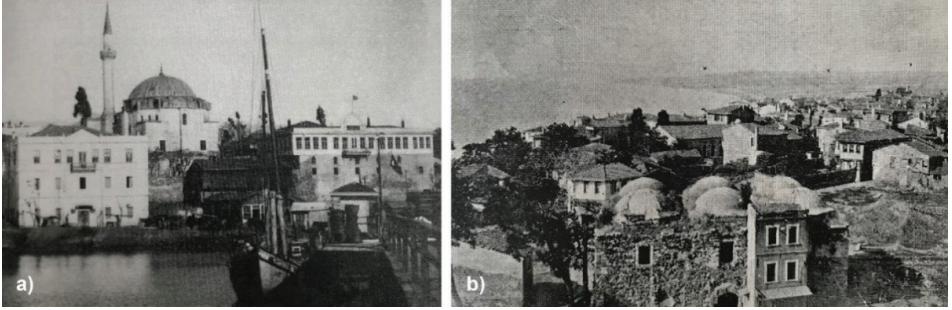
15 Beşiktaş Sinan Paşa, Topkapı Karaahmet Paşa, Babaeski Semiz Ali Paşa, Kadırga-Sokollu (İsmihan Sultan), Fındıklı Molla Çelebi, Üsküdar Atik Valide (Nurbanu Sultan) camileri altı dayanaklı camilerdendir.

16 Hacer Ateş, "Kuzey Marmara Sahilleri ve Ard Alanında Şehirleşmenin Tarihi Süreci: XVI.-XVII. Yüzyıllarda Tekirdağ ve Yöresi" (Doktora tezi, İstanbul Üniversitesi, 2009), i.

17 Ateş, "Kuzey Marmara Sahilleri ve Ard Alanında Şehirleşmenin Tarihi Süreci: XVI.-XVII. Yüzyıllarda Tekirdağ ve Yöresi", iii.

18 Tunçel, "Türkiye'de Mimari Mirası Koruma Anlayışı ve Koca Sinan Eserlerinden Tekirdağ Rüstem Paşa Külliyesi," 185-209.

medrese, imaret ve kervansaray Mimar Sinan tarafından inşa edilmiştir.¹⁹ Ülgen'in 1945 tarihli vaziyet planına göre (G. 3b) külliye yapıları, âdetâ camiye çevreleyecek konumda bulunmaktadır. Külliye içerisinde, merkezde cami olmak üzere, güneyde medrese, doğuda çifte hamam, batıda kervansaray yer almaktadır. Yalnız bedesten, diğer yapılardan kısmen uzak, işlevi dolayısıyla çarşıya yakın inşa edilmiştir (G. 3a). Yine Ülgen'in çiziminde, medresenin bitişiğinde birbirine paralel iki duvar görülmektedir (G. 3b). Bu duvarlar, Çevik'e göre günümüzde mevcut olmayan imarete aittir.²⁰ Kuran, imaretin, caminin batısında yer aldığını, daha sonra yangın geçirdiğini, yıkıldığını ve arsasının park alanı olarak kullanıldığını söyleyerek, Çevik'in ifadesini desteklemektedir.²¹



G. 2. a) Tekirdağ Limanı'ndan Rüstem Paşa Camisi (N. Başgelen, Tarihi Görünümleriyle Tekirdağ, 69) b) Rüstem Paşa kervansarayı, şehrin batısı, 1930 (H. Çevik, Tekirdağ Tarihi Araştırmaları, 1949).



G. 3. Tekirdağ, Rüstem Paşa Külliyesi a) uydu görüntüsünde günümüze ulaşabilmiş yapılar <https://www.google.com/maps> üzerine yazar tarafından işlenmiştir b) vaziyet planı (SALT Araştırma

Online Arşivi, Ali Saim Ülgen Arşivi, Levha 23, 1913-1963, TASUDOCM0051).

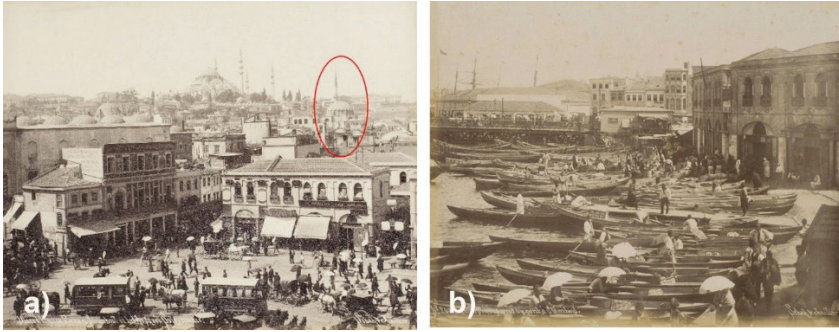
İstanbul Rüstem Paşa Camisi'nin yer aldığı Eminönü de Tekirdağ'a benzer şekilde tarihte önemli bir ticaret bölgesidir ve bu özelliğini günümüzde de sürdürmektedir. Bizans döneminden beri kullanılan, Osmanlı döneminde de ithal edilen malların

19 Çelebi, *Yapılar Kitabı Tezkiretü'l Bünyan ve Tezkiretü'l Ebniye (Mimar Sinan'ın Anıları)*, 99.

20 Çevik, *Tekirdağ Tarihi Araştırmaları*, 68.

21 Kuran, *Mimar Sinan*, 67. Külliye ile ilgili ayrıntılı bilgi için bkz. Kuran, *Mimar Sinan*; Tunçel, *Türkiye'de Mimari Mirası Koruma Anlayışı ve Koca Sinan Eserlerinden Tekirdağ Rüstem Paşa Külliyesi*; Akçıl, "Rüstem Paşa Külliyesi," 293-294.

boşaltılıp saklandığı, binlerce denizci ve tüccarla onlara hizmet verenlerin işlerinin görüldüğü yoğun bir iş merkezi olan Eminönü, aynı zamanda İstanbul'un büyük bir liman semtiydi (**G. 4a ve G. 4b**). İstanbul'a yük getiren gemiler Eminönü ve Haliç kıyısındaki iskelelere demirlerler, boşaltılan mallar buralarda depolanır, karadan gelen mallar da buralardan gemilere yüklenirdi. Limanın en hareketli iskeleleri olan Eminönü ile Unkapanı arasında yer alan iskeleler, Gümrük, Balıkpazarı, Hasır, Limon, Bokluk, Çardak, Odun ve Yemiş'tir²² (**G. 4b**). Eminönü, geçmişten günümüze kentin ithalat-ihracatının yapıldığı önemli bir liman olmasının yanı sıra üretimin de yapıldığı ve iş yerlerinde pazarlandığı değerli bir bölgedir.



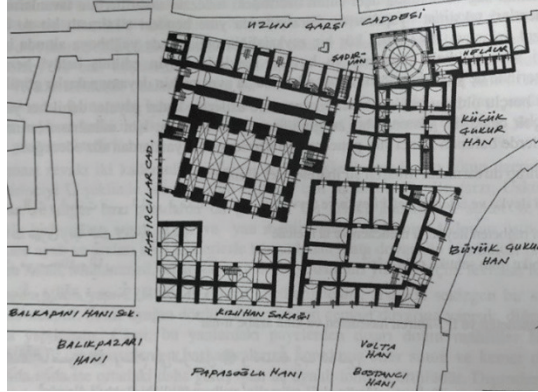
G. 4. a) Eminönü genel görünümü ve Rüstem Paşa Camisi, “Sebah Joaillier Fotoğrafı.” (<http://www.eskiistanbul.net/3259/eminonu-sebah-joaillier-fotografi>).
b) Eminönü Yemiş İskelesi (“Pascal Sebah ve Polycarpe Joaillier Fotoğrafı.” <https://i.pinimg.com/originals/63/57/ce/6357ce9a34f1cf311c5a83ff23378a1.jpg>).

Bir anma yapısı olan İstanbul'daki Rüstem Paşa Camisi'nin konumuna, vasi tayin ettiği eşi Mihrimah Sultan ve mütevellî aracılığıyla karar verildiği, Rüstem Paşa'nın vakfiyesindeki bir fetvada belirtilmiştir. Ancak Necipoğlu'na göre Paşa'nın, ölüm döşeğindeyken camisinin yeri, tasarımı ve bezemesiyle ilgili isteklerini eşine aktarmış olması da mümkündür.²³ Yapının konumuna karar verildikten sonra, inşaat sürecinde de Mihrimah Sultan, Mimar Sinan ve bina emini Mehmed Bey ile üçlü görüşmeler yapılarak inşaat tamamlanmıştır.²⁴ İstanbul Rüstem Paşa Camisi, inşa edildiği tarihte, günümüzde olduğu gibi etrafı han ve dükkânlarla çevrilmiş sıkışık bir parseldedir. Payitahtın en hareketli limanına yakın, Eminönü'nün önemli ticari caddesi olan Uzunçarşı Caddesi üzerinde yer almaktadır. Güneyde Hasırcılar Caddesi, doğuda Kızılhan Sokağı, kuzeyde Asmaaltı Caddesi ve batıda Uzunçarşı Caddesi, caminin içinde bulunduğu yapı adasını çevrelemektedir. Bu yapı adası içerisinde, şadırvan ve helalar caminin kuzeyine, zemin kota inşa edilmiştir. Bunlara bitişik konumda, caminin kuzeydoğusunda Küçük Çukur Han, doğusunda Büyük Çukur Han ve güneydoğusunda Balkapanı Hanı camiyi çevreleyen yapılardır (**G. 5**).

22 Eremya Çelebi Kömürçüyan, *17. Asırda İstanbul* (İstanbul: Eren Yayıncılık, 1988), 72.

23 Necipoğlu, *Sinan Çağı Osmanlı İmparatorluğu'nda Mimari Kültür*, 431.

24 Necipoğlu, *Sinan Çağı Osmanlı İmparatorluğu'nda Mimari Kültür*, 428.



G. 5. İstanbul Rüstem Paşa Camisi 1945 tarihli vaziyet planı (Salt Araştırma Online Arşivi, Ali Saim Ülgen Arşivi, TASUDOCM0093).

Konumlanma Özellikleri	
İstanbul Rüstem Paşa Camisi	Tekirdağ Rüstem Paşa Camisi
Osmanlı dönemi ticaret yollarından sol kol üzerinde ve önemli bir liman kentinde yer almaktadır.	Osmanlı dönemi ticaret yollarından sol kol üzerinde ve önemli bir liman kentinde yer almaktadır.
Sadece cami olarak inşa edilmiş olup külliye'nin bir parçası değildir.	Cami, medrese, imaret, kervansaray, çifte hamam ve bedestenden oluşan bir menzil külliyesi niteliğinde inşa edilmiştir.
Rüstem Paşa'nın vefatından sonra inşa edilmiş olup konumuna Rüstem Paşa'nın eşi ve mütevellî aracılığıyla karar verilmiştir.	Rüstem Paşa hayattayken inşa edilmiş olup konumuna kendisi tarafından karar verilmiştir.

T. 1. Camilerin konumlanma özellikleri karşılaştırma tablosu (S. Giray Küçük, 2018).

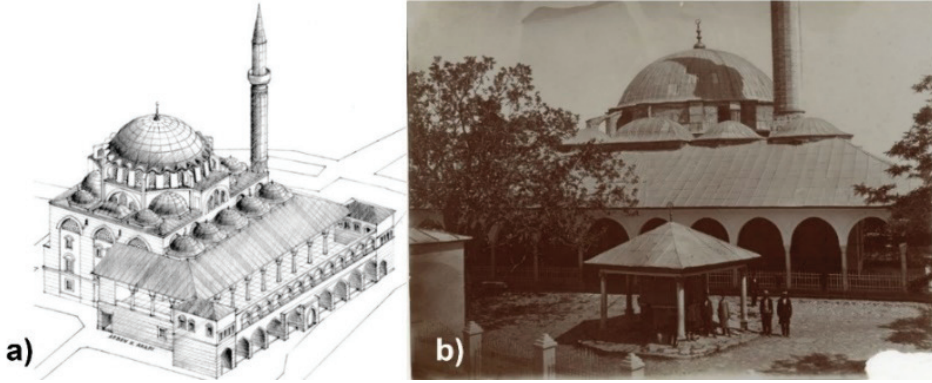
Camiler, konumlanma özellikleri göz önüne alınarak kıyaslandığında, her iki caminin de önemli ticaret yolları ve liman kentlerinde yer aldığı, bunun yanında Tekirdağ'daki caminin külliye niteliğinde ve Rüstem Paşa hayattayken, İstanbul'daki caminin ise bağımsız olarak ve Paşa'nın vefatından sonra inşa edildiği gözler önüne serilmiştir (T. 1).

Camilerin Planimetrik Özellikleri

İstanbul ve Tekirdağ'daki camilerin her ikisi de çift revaklıdır. İstanbul'da ilk çift revak uygulaması, Üsküdar Mihrimah Sultan Camisi'nde yapılmıştır. Rüstem Paşa, eşi Mihrimah Sultanla birlikte camilerini, gerek daha fazla kişinin üzeri kapalı olarak namaz kılabilmesini sağlamak, gerekse perspektif göz önüne alındığında daha heybetli gösterebilmek için çift revaklı olarak inşa ettirmiştir. Mihrimah Sultan Camisi'nden sonra Rüstem Paşa'nın kardeşi Sinan Paşa için Beşiktaş'ta inşa edilen camide ve daha sonra İstanbul'daki Rüstem Paşa Camisi'nde (G. 6a) de çift revak kullanılmıştır.²⁵ İs-

25 Orbeyi, "Çift Revaklı Sinan Camilerinde Modüler Sistem," 201-225.

tanbul dışındaki ilk çift revak uygulaması ise Tekirdağ'daki Rüstem Paşa Camisi'nde yapılmıştır²⁶ (G. 6b).



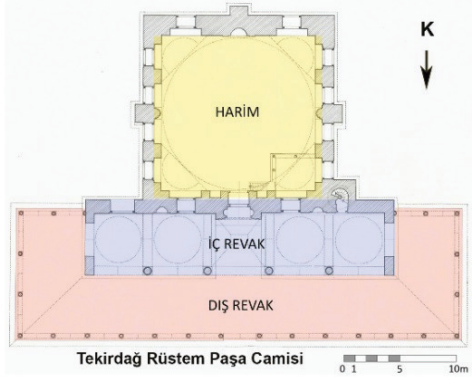
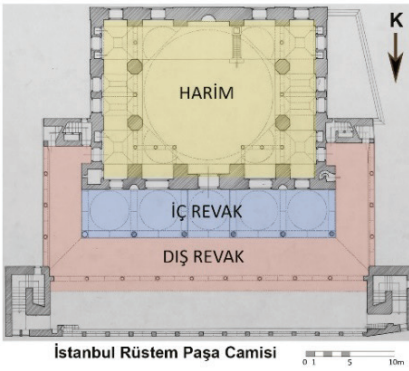
G. 6. a) İstanbul Rüstem Paşa Camisi aksometrik perspektifi (G. Necipoğlu, *Sinan Çağı Osmanlı İmparatorluğu'nda Mimari Kültür*, 426). b) Tekirdağ Rüstem Paşa Camisi kuzey cephesi (SALT Araştırma Online Arşivi, AHTKR004).

İstanbul Rüstem Paşa Camisi fevkâni olarak tasarlanmış, cadde kotuna, tonozlu dükkânlar ve dükkânların orta aksına duvar çeşmesi yapılmış ve cami üst kota alınmıştır. Camiyi yükseltmek, sadece kazanılan yerin ticari potansiyelini değil, üstyapısının görünürlüğünü de arttırmıştır. Cami kotunda, cadde aksında dükkânların üzerinde bir arkat sistemi inşa edilerek, görsel olarak cadde ile ilişki sınırlandırılmıştır. Avluya, doğu ve batı köşelerindeki merdivenlerden ulaşılmaktadır. Cami avlusu küçük olduğu için, şadırvanı alt kota alınmıştır. Bunun yanında, İstanbul'daki Rüstem Paşa Camisi, Mimar Sinan'ın payitahtta veziriazamlar için inşa ettiği en büyük kubbeye sahiptir.²⁷

İstanbul Rüstem Paşa Camisi, iç ve dış revakla harimden oluşmaktadır (G. 7a). Camide alanın sınırlı olması sebebiyle harim, iki yana sahinlerle genişletilmiştir. 26x10 m boyutlarındaki dış revak, tek eğimli ahşap bir çatı ile örtülmüştür (G. 8a). Kuzeyde sekiz, doğu ve batıda üçer sütunun teğet kemerlerle birbirine ve köşelerdeki taşıyıcı duvarlara bağlanmasıyla oluşmuş kırma çatılı dış revak, iç revakı üç yönde sarar ve güney yönünde kapalı mekâna doğru devam ederek doğuda yan giriş kapısının, batıda minare kapısının üzerini örter (G. 7a). İç revak, 20x3.8 m boyutlarında olup altı sütunun dairesele yakın sivri kemerlerle ve gergi demirleriyle birbirine ve kuzey duvarına bağlanmasından meydana gelmiştir. Eş boyutlu beş kubbe ile örtülmüş beş birimli iç revak, caminin kuzey duvarının genişliğindedir, doğu ve batı yönünde dışarı taşmamaktadır (G. 8a).

26 Necipoğlu, *Sinan Çağı Osmanlı İmparatorluğu'nda Mimari Kültür*, 434.

27 Necipoğlu, *Sinan Çağı Osmanlı İmparatorluğu'nda Mimari Kültür*, 432.



G. 7. a) İstanbul Rüstem Paşa Camisi planı (“SALT Araştırma Online Arşivi, Ali Saim Ülgen Arşivi, TASUPAM010006” üzerinden renklendirilmiştir) **b)** Tekirdağ Rüstem Paşa Camisi planı (“SALT Araştırma Online Arşivi, Ali Saim Ülgen Arşivi, TASUDOCM0052” üzerinden renklendirilmiştir).

Harim, iki tarafında yan sahnılar bulunan sekizgen baldaken plan şemalıdır. Kubbe-ye geçiş, köşelerde tromplarla sağlanmıştır (**G. 8b**). Caminin, dördü kuzey ve güney duvarlarına bitişik, dördü bağımsız olmak üzere, toplam sekiz adet filpaye ile taşınan ana kubbesi, 15.20 m çapındadır.²⁸ Bağımsız filpayeler sekizgen kesitliken diğer dört filpaye kuzey ve güney beden duvarlarına bitişik ve dörtgen kesitlidir. Bağımsız filpayelerin hizasında da caminin kuzey ve güney beden duvarları üzerinde düşey taşıyıcılar mevcuttur (**G. 8b**). Filpayeler birbirine kemerlerle bağlanmıştır. Caminin iki yanındaki sahnılar birer döşemeye bölünmektedir. Bu döşemeleri, filpayelerin yanı sıra, bunların arasında yer alan sütunlar taşımaktadır (**G. 9a**). Üç sütun ve iki filpaye ile doğu ve batı beden duvarlarını bağlayan kemerler, yan sahnıların zemin kotunda düz atkılı tavana sahip altı birimden oluşmasını sağlamaktadır (**G. 9b**). Üst kottaysa üst örtü, üç birimli olup her bir birim iç mekânda aynalı tonozla örtülmüştür. Dış mekândaysa ortadaki birim tonozlu, yandakiler kubbelidir. İç mekânda yan sahnıların üst örtüsü olarak görülen aynalı tonozlar, dıştan görülen kubbeli ve tonozlu üst örtü sistemine tekabül etmemektedir.²⁹ Tanyeli’ye göre dıştaki kubbelere, içteki üst örtünün üzerine yerleştirilmiş sahte kubbelere olup dışarıdan yapının heybetli görülmesi için inşa edilmişlerdir. Camide, yan mahfillerin yanı sıra kapı üstü mahfili de yer almaktadır. Günkut Akın tarafından yükseltilmiş mekânlar olarak tanımlanan³⁰ bu mahfiller, dış yan cephelerdeki revaklarda olduğu gibi yetkin bir estetik düzeye ulaşmak için önemli birer mimari öğedirler.³¹ İçeriden ulaşılamayan bu mahfillerin simgesel bazı anlamlar taşıdıkları düşünülmektedir. Necipoğlu ve Akçıl Harmankaya’ya göre bu

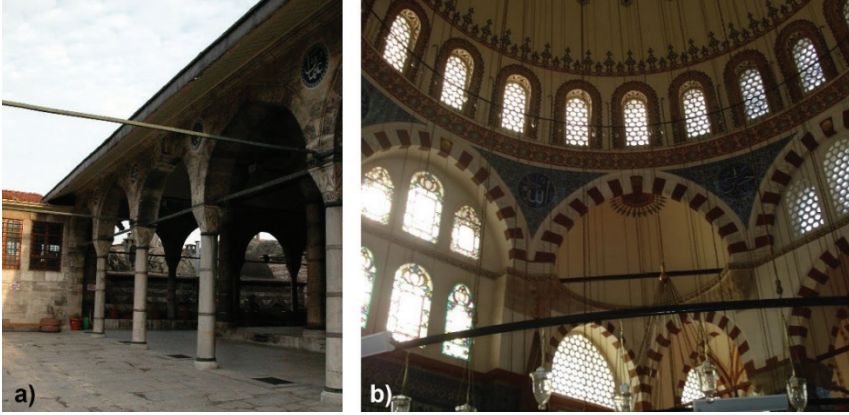
28 Kuran, *Mimar Sinan*, 138.

29 Tanyeli, *Sinan Mimarlığında Dış Mekân Biçimlendirilmesi*, 69.

30 Günkut Akın, “Türk Mimarlığında Yükseltilmiş Mekân,” *Dokuzuncu Milletlerarası Türk Sanatları Kongresi* (Ankara: Kültür Bakanlığı Yayınları, 1995), 1: 47-54.

31 N. Çiçek Akçıl Harmankaya, *Mimar Sinan Camilerinde Sembolizm* (İstanbul: Kitabevi Yayınları, 2018), 78.

mahfil, vefat etmiş olan banisinin yokluğunu temsil ediyor olmalıdır.³² Yine kuzey duvarı üzerinde zemin kotunda, yan sahnılara bitişik, harime açılan iki mahfil daha mevcuttur. Bu bölümler üçer sütunun kemerlerle birbirine bağlanmasından oluşmaktadır ve düz tavanı, çatalı ahşap üzerine oldukça yoğun işçilikle kalemışı olarak yapılmıştır. Caminin kesme taştan çokgen gövdeli, tek şerefeli ve kurşun külahlı minaresi kuzeybatı köşesinde yer almakta ve buraya batı yönünden bir kapı ile ulaşılmaktadır (G. 7a).



G. 8. İstanbul Rüstem Paşa Camisi a) avlu, dış ve iç revaklar (S. Giray Küçük, 2011).
b) harim (S. Giray Küçük, 2011).



G. 9. İstanbul Rüstem Paşa Camisi a) yan sahnınlar (S. Giray Küçük, 2011).
b) yan sahnın birimlerinin basık kemerleri ve düz tavanları (S. Giray Küçük, 2011).

Tekirdağ Rüstem Paşa Camisi de çift revaklıdır fakat İstanbul Rüstem Paşa Camisi'nden farklı olarak tek hacimli iç mekân düzenine sahiptir. Caminin avlusuna kemerli bir kapıdan girilmekte olup avluda bir de şadırvan yer almaktadır.

Dış revak, kuzeyde 14 sütun, doğu ve batıda köşedeki sütunlar hariç üçer sütun olmak üzere, konik başlıklı toplam 22 sütunun birbirine yarım daire kemerlerle bağlanmasıyla oluşmuştur. Dış revak, üç yönde iç revakı sarar ve caminin kuzey cephesi

32 Necipoğlu, *Sinan Çağı Osmanlı İmparatorluğu'nda Mimari Kültür*, 438; Akçıl Harmankaya, *Mimar Sinan Camilerinde Sembolizm*, 78.

hizasında sonlanır (**G. 7b**). 39x11.4 m boyutlarındaki dış revak, tek eğimli ahşap bir çatıyla örtülmektedir (**G. 10a**). İç revak, 26.8x6.6 m boyutlarında olup beş birimden oluşmaktadır. Ortadaki birim haçvari tonoz, diğerleri kubbeyle örtülüdür. Bu kubbe-lerden tonozla yakın olanlar diğer ikisinden daha küçük olup içten poligonal tambur görünümündedir. Kuzeyde ortadaki dört sütun ve köşedeki ayaklar birbirine yine yarım daire kemerler ve gergi demirleriyle bağlanmıştır ancak dış revaktan farklı olarak sütunların başlıkları mukarnas ve baklava biçimlidir (**G. 12a**). İç revak, caminin kuzey beden duvarından doğu ve batı yönlerinde dışarı taşar (**G. 7b**).



G. 10. Tekirdağ Rüstem Paşa Camisi **a)** dış revak (S. Giray Küçük, 2018).
b) harim (G.Necipoğlu, *Sinan Çağı Osmanlı İmparatorluğu'nda Mimari Kültür*, 428).

Harim, tek kubbeli küptür. Kare plandan 13.28 m genişliğindeki³³ kubbeye geçiş, köşelerde üçer dilimli tromplarla sağlanmıştır (**G. 10b**). Kubbenin yükü, tromplarla harim duvarlarının oluşturduğu sekizgenin köşelerinde toplanmıştır. Bu köşelere yerleştirilen duvarlara bitişik birer paye de, taşıyıcı olarak kullanılmıştır. Bu payelerle köşelerde bulunan L formundaki ayakların arası, sivri kemerli birer niştir. Kubbe payelerinden güneydeki ikisi arasında mihrap, yan duvarlardaki ikişer paye arasında ise yarım silindirik birer ayak vardır. Profil demeti şeklindeki ayaklarla mihrap arkasına birer dış takviye payesi yerleştirilmiştir (**G. 7b**). Harim duvarlarına bitişik olarak kullanılan bol miktardaki ayak ve bunların meydana getirdiği nişlerle, kare planda hareket sağlanmıştır.³⁴ Caminin kesme taştan çokgen gövdeli, tek şerefeli ve kurşun külahlı minaresi güneydoğu köşesinde yer almakta ve buraya kuzey yönünden bir kapı ile ulaşılmaktadır.

Camiler, planimetrik özellikleri göz önüne alındığında çift revaklı olma, iç revak birim ve sütun sayısı, dış revakların üst örtü tipi ile minarenin mimari özellikleri açısından benzerlik gösterirken; revaklarda, dış revak sütun sayısı, iç revak üst örtüsü,

33 Necipoğlu, *Sinan Çağı Osmanlı İmparatorluğu'nda Mimari Kültür*, 427.

34 Tuncel, *Babaeski, Kırklareli ve Tekirdağ Camileri*, 46.

kuzey duvarına kıyasla genişliği; harimde ise harim düzeni, ana kubbeye geçiş öğeleri, caminin ana taşıyıcıları, minarenin yapıya göre konumu gibi özelliklere bağlı olarak farklılaşmaktadır (T. 2).

Planimetrik özellikler		
	İstanbul Rüstem Paşa Camisi	Tekirdağ Rüstem Paşa Camisi
GENEL	Çift revak ve üç bölümlü kapalı mekandan oluşmaktadır.	Çift revak ve tek bölümlü kapalı mekandan oluşmaktadır.
DİŞ REVAK	Dış revak 14 sütun ve köşelerde iki taşıyıcıdan oluşmaktadır.	Dış revak 20 sütundan oluşmaktadır.
	Dış revak tek eğimli ahşap çatıdır.	Dış revak tek eğimli ahşap çatıdır.
İÇ REVAK	İç revak beş birimlidir.	İç revak beş birimlidir.
	Beş birimin tamamı kubbelidir.	Beş birimden ortadaki tonozlu, diğerleri kubbelidir.
HARİM	İç revak kuzey duvarının genişliğindedir.	İç revak kuzey duvarından geniştir.
	Ana kubbede geçiş öğeleri tromptur.	Ana kubbede geçiş öğeleri üç dilimli tromptur.
	Ana taşıyıcılar, dört bağımsız sekizgen filpaye ile dört kuzey ve güney duvarlarına bitişik kare kesitli düşey taşıyıcılardır.	Ana taşıyıcılar duvarlara bitişik ayaklardır.
	Ana kubbe çapı 15.2 metredir.	Ana kubbe çapı 13.3 metredir.
	Zemin kotunda yan sahnalara bitişik iki mahfil ve girişin üzerinde hünkar mahfil vardır.	Harimin kuzeybatı köşesinde mermer sütunlu bir mahfil vardır.
	Yan sahnalar altı birimli ve iç mekanda tonoz ile örtülüdür.	Yan sahnaları yoktur.
	Minaresi kesme taş, çöğken gövdeli, tek şerefeli ve kurşun külahlıdır.	Minaresi kesme taş, çöğken gövdeli, tek şerefeli ve kurşun külahlıdır.
	Minare, caminin kuzeybatı köşesinde yer alır, girişi batı cephesindedir.	Minare, caminin güneydoğu köşesinde yer alır, girişi kuzey cephesindedir.

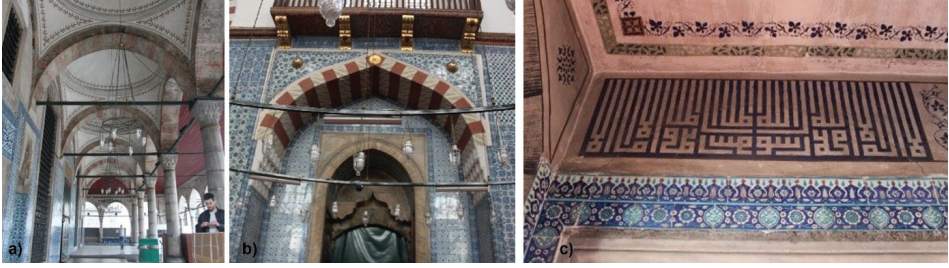
T. 2. Camilerin planimetrik özellikleri karşılaştırma tablosu (S. Giray Küçük, 2018).

Camilerin Malzeme ve Süsleme Öğeleri

İstanbul Rüstem Paşa Camisi'nin beden duvarları, kesme küfeki taşından inşa edilmiş olup caminin diğer öğelerinde farklı taş çeşitleri kullanılmıştır. *Dış revaktaki* sütunların gövdelerinde ve tamamı baklava biçimli başlıklarında genellikle Marmara mermeri kullanılmıştır (G. 8a). Yalnız bir sütunun Bizans döneminden kalma devşirme bir taş olan Karystos mermeri olduğu bilinmektedir.³⁵ *İç revaktaki* sütunların gövdelerinde ve tamamı mukarnas süslemeli başlıklarında da genellikle Marmara mermeri kullanılmış olup bir sütun Kestanbol granitidir.³⁶ Gerek sütunların gerek kemerlerin süsleme öğelerinin iç revakta daha yoğun olduğu dikkati çekmektedir (G. 11a). Kemerler küfekidir ancak iki renk boyayla boyanmış olduğundan alması görülmektedir. İç revak kubbeleri ve pandantifler sıvalı olup kubbe eteğinde mermer kullanılmıştır. Her iki revaktaki sütunlar da mekanik bozulmalar sebebiyle çemberlenmiştir. Sütunların kaide-sütun-başlık bağlantılarında bronz bilezikler kullanılmıştır. Yapıya gelen yatay kuvvetlere karşı çekme gerilmelerini karşılaması için dövme demir gergilerden faydalanılmıştır. İç revaktaki gergi demirlerinin, dış revaktaki gergi demirlerine göre daha kalın olması, daha fazla yük taşınmasıyla ilişkilendirilebilir. Cami avlusuyla dış ve iç revakların zemin kaplaması mermerdir.

35 Vardar, "Rüstem Paşa Camii Taş Süslemelerinin Değerlendirilmesi," 374.

36 Vardar, "Rüstem Paşa Camii Taş Süslemelerinin Değerlendirilmesi," 373.



G. 11. İstanbul Rüstem Paşa Camisi **a)** iç revak (S. Giray Küçük, 2011). **b)** cümle kapısı, iç mekândan bakış (S. Giray Küçük, 2011). **c)** kalemîşi küfî yazı süslemesi (S. Giray Küçük, 2011).

Caminin harim kısmına giriş cephesi olan kuzey cephesi, mihrapların mukarnas süslemeleri ve söveler hariç kemerlerin üzengi hattına kadar çini ile kaplıdır (**G. 9a**). Cümle kapısı kavsarasız olup etrafı çini ile bezenmiştir. İç mekânda kapının üzerinde, Serpantin breşi ve Marmara mermeriyle almaşık sistemde oluşturulmuş basık kemer ve üst kotunda Marmara mermerinden kaş kemer vardır (**G. 11b**). Kapının üzerinde yer aldığı kuzey duvarının kalınlığı, kavisli çinilerle geçilmiştir. Kapının sövesi Marmara mermeri, kemeri dış mekânda almaşık boyalıdır. Cümle kapısının iki yanındaki geniş pencereler lokma demir parmaklıklıdır (**G. 11a**).

Çini kaplamalarıyla ünlü İstanbul Rüstem Paşa Camisi, payitahtın bu denli yoğun çiniye sahip ilk ve tek camisidir. *Harimde* filpayelerin sütun başlıkları hizasındaki silme hattına kadar ve ana kubbe ile tromplar ve askı kemerleri arasındaki pandantifler çini kaplıdır. Yalnız kemerler, mahfil korkulukları, filpayelerin başlıkları, pencere söveleri ve mihrabın mukarnas başlığı, iç mekânda çinilerin arasında görülen mermer malzemelerdir. Çinilerin sonlandığı silme hattının üzerindeki kemerler, almaşık algısı yaratılmak üzere iki renkli boyalıdır (**G. 9a**). Yan sahnlardaki sütunlar, filpayeler ile kuzey ve güney beden duvarlarına teğet kemerlerle bağlanmakta olup baklava başlıklıdır (**G. 9a**). Bu sütunların dördü Marmara mermeri, biri Serpantin breşi, biri Kestanbol granitidir.³⁷ Sütunların filpayelere saplandığı noktalarda geçiş, mukarnas öğelerle sağlanmıştır. Yan sahnlardaki basık kemerler ve düz tavanlar, günümüzde sıvalı ve boyalı olup tavanlar ayrıca kalemîşi motiflerle süslenmiştir (**G. 9b**). Doğudaki sahnın sonlandığı güney cephesi üzerinde, iç mekânda küfî yazı, geç döneme ait bir süslemedir (**G. 11c**). Kubbe eteğindeki fil gözü pencerelerin çevresindeyse kalemîşi süslemeler mevcuttur.

Tekirdağ Rüstem Paşa Camisi ise sarı küfeki taşıyla inşa edilmiş düzgün kesme taş beden duvarlarına sahiptir. Çift revaklı caminin sütunlarının gövde, başlık ve pa-buçları Marmara mermeridir. *Dış revak* kemerleri ve üzerindeki duvarların, eski fotoğraflarda (**G. 6b**) ve günümüzde (**G. 10a**) sıvalı olduğu görülmektedir. *İç revaktaki* sütunların gövde ve başlıklarında Marmara mermeri kullanılmıştır. Kemer, kubbe ve

37 Vardar, "Rüstem Paşa Camii Taş Süslemelerinin Değerlendirilmesi," 374.

pendantifler sıvalıdır (**G. 12a**). Pencerelerin söveleri mermer, kemer ve alınlık kısımları küfektir. Her iki revakın da zemin kaplaması şeshane tuğlası olup iç revakın bordürü küfeki taşındandır. İç revakın orta aksında, cümle kapısı (portal) yer alır (**G. 12b**). Kavsarası ince ve uzun, mukarnas süslemeli portalin iç yanlarında çokgen nişli, mukarnas kavsaralı birer mihrabiye vardır. Cümle kapısının basık kemeri ile kavsarası arasında yapının inşa kitabesi yer almaktadır. Daha küçük boyutlu onarım kitabesiyse sağdaki mihrabiye üzerindedir. Onarım kitabesine göre cami, 1841 yılında Sultan Mecid tarafından tamir ettirilmiştir. Kapının üzerindeki kemer ve söveler, almasıık olup kapı kanatları, sedef ve fildişi kakmalarla süslenmiştir.



G. 12. Tekirdağ Rüstem Paşa Camisi, **a**) iç revak kuzey cephesi **b**) giriş kapısı **c**) harim (Görkem Kızılkayak, 2009, <http://www.sinanasaygi.org>).

Harim oldukça aydınlık ve ferahtır. Pencerelerin arasındaki duvar pâyeleri, caminin alt pencerelerinin üst hizasına kadar, mihrapla çevresi ve cümle kapısıyla çevresi de dâhil olmak üzere küfeki ve sıvasızdır. Caminin diğer kısımları ise sıvalıdır (**G. 12c**). Harimin kuzeybatı köşesinde mermer bir mahfil vardır. Bu mahfilden, kapının üzerindeki ahşap mahfile ve oradan da kubbe eteğine çıkan merdivenli bir sistem oluşturulmuştur. Bu sistemin 19. yüzyıl onarımları sırasında eklendiği düşünölmekle birlikte bu konuda net bir bilgiye ulaşılammıştır. Caminin özgün süslemeleri, yapılan yanlış restorasyonlar nedeniyle günümüze ulaşamamıştır. Kubbenin kenarında ve göbeğinde mevcut olan barok karakterinde çiçek ve çelenk motifli alçı kabartmaların Abdölmecid dönemine ait olduğu bilinmektedir.³⁸ Mukarnas kavsaralı mihrap, küfeki taşından yapılmıştır ve çok sadedir. Minber ise mermerden yapılmış ve geometrik desenlerle donatılmıştır (**G. 12c**).

Camiler, malzeme ve süsleme özellikleri göz önüne alındığında, beden duvarları malzemesinin aynı, iç ve dış revak sütunlarının çoğunun mermer, revak pencerelerinin lokma parmaklıklı olması, sütunlarda bronz bilezik kullanılması, iç mekânda kubbe ve trompların sıvalı olup kubbede kalemişi motiflerin kullanılması açısından benzerlik göstermektedir. Diğer taraftan camiler, sütun başlıklarının çeşitleri, zemin kaplama malzemesi, kuzey cephesi süslemesi, kapıdaki süslemeler ve kitabeler, revaklarda kullanılan demir gergi kalınlıkları ve mihrap malzemeleri açısından farklılaşmaktadır (**T. 3**).

38 Akçıl, “Rüstem Paşa Külliyesi,” 293.

Malzeme ve Süsleme Öğeleri		
	İstanbul Rüstem Paşa Camisi	Tekirdağ Rüstem Paşa Camisi
GENEL	Caminin beden duvarları, minare, filpayeler küfeki taşından yapılmıştır.	Caminin beden duvarları ve minare, küfeki taşından yapılmıştır.
	Zemin kaplaması (avlu ve revaklar) mermerdir.	Zemin kaplaması (avlu ve revaklar) şeshane tuğlası olup iç revağın bordürü küfektir.
DİŞ REVAK	Sütunlardan biri Karyos mermeri, diğerleri Marmara mermeridir.	Sütunların tamamı Marmara mermeridir.
	Sütun başlıkları baklavalıdır.	Sütun başlıkları koniktir.
İÇ REVAK	Sütunlardan biri Kestanbol graniti, diğerleri Marmara mermeridir.	Sütunların tamamı Marmara mermeridir.
	Sütun başlıkları mukarnastır.	Sütun başlıkları mukarnas ve baklavalıdır.
	Sütunların kemerleri almasığ boyalıdır.	Sütunların kemerleri beyaz boyalıdır.
	Kuzey cephesi çimilidir.	Kuzey cephesi küfeki taşındır.
	Kapının yanındaki pencereler lokma parmaklıktır.	Kapının yanındaki pencereler lokma parmaklıktır.
	Kapının; söveleri Marmara mermeri, revak kısmındaki kemi, küfeki üzerine almasığ boyalı, harimdeki kemi, küfeki ve Serpantin breşi almasığ örgülüdür.	Kapının; söveleri küfeki, revak kısmındaki kemi almasığ, harimdeki kemi küfektir.
İÇ VE DİŞ REVAK	Kapısı sade olup üzerinde kitabesi yoktur.	Kapısı süslemeli (kapı kanatları sedef ve fildişi kakmalarla kaplıdır) olup üzerinde kitabesi vardır.
	Revaktaki mihraplar mukarnastır ve mukarnasa kadar çini ile kaplıdır.	Revaktaki mihraplar mukarnastır ve küfektir.
	Sütunlarda bronz bilezik kullanılmıştır.	Sütunlarda bronz bilezik kullanılmıştır.
HARİM	Dövme demir gergi, dış revakta ince iken iç revakta daha kalındır.	Dövme demir gergi, dış revakta kalın iken iç revakta daha incedir.
	Kubbe ve tromplar sıvaldır.	Kubbe ve tromplar sıvaldır.
HARİM	İç mekanda filpayelerin sütun başlıklarına kadar ve ana kubbe ile tromp ve aski kemerleri arasındaki pandantifler çini kaplıdır.	İç mekanda pencereler arasındaki duvar pâyeleri, alt kattaki pencerelerin üst hizasına kadar, mihrap ile çevresi ve cümle kapı ile çevresi küfeki, diğer kısımlar sıvaldır.
	Harim ile yan sahnaları ayıran kemerler, mahfil korkulukları, filpaye başlıkları, pencere söveleri, mihrabın mukarnas başlığı ve minber mermerdir.	Mihrap küfeki, minber mermerdir.
	Yan sahnalardaki sütunlarda Marmara mermeri, Serpantin breşi, Kestanbol graniti kullanılmış olup sütun başlıkları mermerdir. Yan sahnaları örten basık kemerler ve diğ atıklı tavan, sıvalı ve boyalıdır.	Yan sahnaları mevcut değildir.
	Kubbeye kalemişi motifler vardır.	Kubbeye kalemişi motifler vardır.

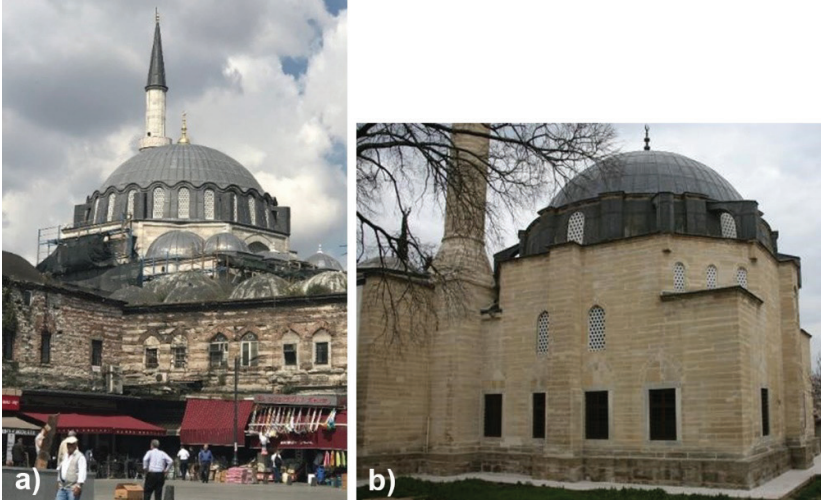
T. 3. Camilerin malzeme ve süsleme özellikleri karşılaştırma tablosu (S. Giray Küçük, 2018).

Cephe Özellikleri

İstanbul Rüstem Paşa Camisi'nde sekizgen kaide kullanılmış, kaidenin üzerindeki kubbe kasağı sekiz payandaıyla desteklenmiştir (**G. 13a**). Sekizgen geometride kubbenin küre biçimiyle gövdenin prizması daha kolay entegre edilebilmiş, caminin kaide, kubbe kasağı ve kubbenin diğer örtü öğeleri üzerinde yükselişi özellikle vurgulu olmuştur. Sekizgen kaideyle birlikte sekiz taşıyıcı gereksinimi, yeni tasarım sorunları çıkarmış, sekiz taşıyıcı kolon, merkezi mekân ve ikincil mekânlar arasında bölünme yaratmıştır. Merkezi mekân ile yan mekânların birbirlerinden köpmaları, cephede bu iki mekân arasındaki yükseklik farklarıyla da vurgulanmış ve merkezi kubbe, dış etki için yükseltilmiştir. Sekizgen kaidenin köşelerinde, merkezi kubbeyi destekleyen dört adet çeyrek kubbe vardır.³⁹

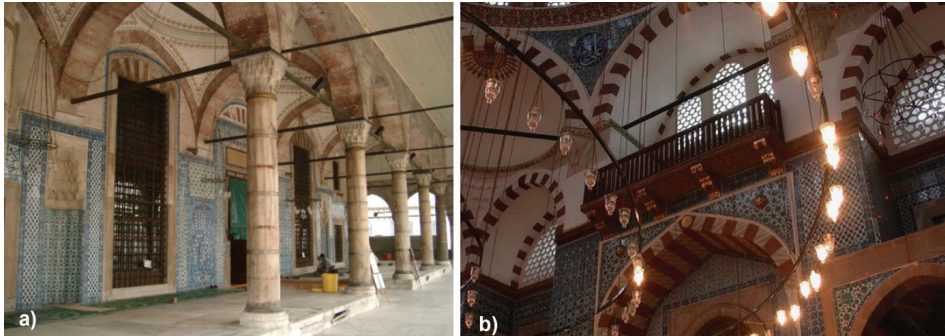
Kurşun kaplı kubbenin eteği dalgalı formdadır. Bunun sebebi hakkında farklı görüşler bulunmaktadır: Kuran'a göre bu kısım, 1766 depreminden sonra barok üslupla onarılmıştır.⁴⁰ Necipoğlu'na göreyse Rüstem Paşa'nın türbesinin de kubbe eteğinin dalgalı olması, caminin ilk inşasında bu şekilde yapılmış olacağını düşündürmektedir.⁴¹ (**G. 13a**)

39 Erzen, *Mimar Sinan Estetik Bir Analiz*, 95.40 Kuran, *Mimar Sinan*, 139.41 Necipoğlu, *Sinan Çağı Osmanlı İmparatorluğu'nda Mimari Kültür*, 438.



G. 13. a) İstanbul Rüstem Paşa Camisi genel görünümü (S. Giray Küçük, 2018). **b)** Tekirdağ Rüstem Paşa Camisi doğu cephesi (Görkem Kızılkayak, 2007, <http://www.sinanasaygi.org/i/eserler/b/181-2212.jpg>, erişim 26 Mayıs 2018).

Yüksek yan cepheler örtüye kadar tek bir düzlemedirler. Yan cephelerde üçer sağır kemer ve üst kısmında yarım daire biçiminde pencereler kullanılmıştır. Caminin cephelerinde, alt kotta iki sıra dikdörtgen pencere, üst kotta fil gözü pencereler vardır. Giriş kapısının da olduğu kuzey cephesinde, beş birimli iç revağın modülasyonu cepheye yansımıştır. Orta modülde giriş kapısı, yanlarındaki modüllerde birer büyük pencere, köşelerde ise altlı üstlü iki sıra halinde pencereler yer almaktadır (**G. 14a**). Büyük ve küçük pencerelerden oluşan modüller arasında mihrap nişleri mevcuttur. Altlı üstlü iki küçük pencereden oluşan sistem, cami genelinde yan sahin döşemesi olan yerlerde kullanılmıştır. Yine kuzey cephesinde, son cemaat yerinin üst kısmında, orta aksta bir askı kemeri içerisinde, iki sıra halinde, kemerli üçlü fil gözü pencere sistemiyle yanlarda, iki yarım kubbenin altında diğer pencerelere göre daha geniş kemerli fil gözü pencereler yer almaktadır (**G. 14b**).



G. 14. İstanbul Rüstem Paşa Camisi kuzey cephesinin a) revaktan görünümü (S. Giray Küçük, 2011) **b)** iç mekân görünümü (S. Giray Küçük, 2011).

Caminin güney yani mihrap cephesinde de diğer üst pencereler gibi fil gözü pencere kullanılmıştır. Ancak iç mekânda mihrabın üzerinde görülen renkli camlı içlik, diğer pencerelerden farklılaşmaktadır. Kuzey cephedeki pencere sistemine benzer şekilde, güney cephede de orta aksta bir askı kemeri içerisinde, mihrabın üzerinde, iki sıra halinde kemerli, üçlü revzen sistemine yer verilmiştir. Askı kemerlerinin iki yanındaki çeyrek kubbelerin altında da diğer cephelerdeki gibi fil gözü geniş pencereler mevcuttur. Fil gözü pencerelerin altında, üstte revzen, altta klasik, söveli ahşap doğramalı pencereden oluşan iki sıralı sistem, mihrabın sağında ve solunda tekrarlanmaktadır (**G. 9a**). Bunların yanında, yan sahnin hizasındaysa, söveli pencerelerden oluşmuş alt ve üst kotta yer alan iki sıralı sistemde pencereler görülmektedir.

Caminin doğu ve batı cepheleri de kuzey ve güney cepheleri gibi birbirine benzer nitelik taşımaktadır. İç mekânda yan sahnin yer aldığı bu cephelerde, alt kottaki pencereler altlı üstlü iki sıra halinde dört takım pencereden oluşmaktadır (**G. 8.b** ve **G. 9a**). İç mekândaki yatay silmenin üzerinde, filpayelerin sonlandığı kotta, pencere sistemi de değişmekte, dikdörtgen pencereler, yerini kemerli fil gözü pencerelere bırakmaktadır. Kubbe kasnağı üzerinde tüm cephelerde görülen ve yapıyı çepeçevre dolanan çok sayıda fil gözü pencere mevcuttur.

Sekiz taşıyıcı üzerine oturan, sekizgen bir kaideye sahip Tekirdağ Rüstem Paşa Camisi'nin kubbe kasnağı da sekiz payandayla desteklenmektedir. Bunun yanı sıra tüm cephelerin orta aksında, kubbe kasnağına kadar, dışarıya çıkıntı yapmış taşıyıcılar mevcuttur. Harim tek mekân olup yan sahnin olmadığından, cephede veya iç mekânda tek hacim söz konusudur. Kubbe çevresinde küçük kubbeler yoktur. Revak ile tek kubbenin kurşun kaplı üst yapıları aralıksız devam etmektedir ve kubbe kasnağının sekizgen kaidesini ve taş beden duvarlarını gizlemektedir. Bütünlük üst örtüsü sayesinde cami, daha heybetli bir görünüme kavuşmuştur. Kubbe eteği düzdür. Kare plandan sekizgen kasnağa geçişte açığa çıkan köşeler, dış mekânda, az eğimli kurşun bir örtü ile kaplıdır (**G. 13b**).

Cephelerde, alt kotta tek sıra dikdörtgen pencere, üst kotta fil gözü pencereler kullanılmıştır. Üst kotta yer alan pencereler, içeride renkli camlı içlik, dışarıda fil gözü dışlıklardan oluşmaktadır (**G. 12c**). Kuzey cephesinin orta aksında cümle kapısı vardır. Kapının iki yanında birer dikdörtgen söveli pencere ve yanlarında mihraplar mevcuttur (**G. 12a**). Son cemaat yerinin batısında, kuzey cephesi üzerinde minare kapısı yer almaktadır. Bunun simetriği olarak doğuda dikdörtgen bir pencere inşa edilmiştir. Güney cephesinde, alt kotta, mihrap orta aksında olacak şekilde simetrik konumlanmış iki dikdörtgen, söveli pencere, üzerlerindeki taş hafifletme kemerleriyle yer almaktadır. Mihrabın üstünde de, içliği renkli camdan, dışlığı fil gözünden oluşturulmuş bir revzen ile birlikte bu cephede üç pencere görülmektedir (**G. 12c**). Caminin doğu ve batı cepheleri, alt kotta dört adet dikdörtgen, söveli pencere, üst kot-

ta iki revzenden oluşmaktadır. Ancak batı cephesinde, doğu cephesinden farklı olarak minare de yer almaktadır. Caminin dört köşesindeki trompların dilimleri içerisindeki birer kemerli revzen ile sekizgen kasnak üzerine oturan kubbenin kaidesi üzerindeki pencere ve payandalar, tüm cephelerde görülmektedir (**G. 12c ve G. 13b**).

Cephe özellikleri		
	Istanbul Rüstem Paşa Camisi	Tekirdağ Rüstem Paşa Camisi
KUBBE	Kubbe, sekizgen kaide üzerine oturur.	Kubbe, sekizgen kaide üzerine oturur.
	Kubbe kasnağı sekiz payanda ile desteklenmektedir.	Kubbe kasnağı sekiz payanda ile desteklenmektedir.
	Merkezi kubbeyi çeyrek kubbeler vurgulamaktadır.	Merkezi kubbenin etrafında kubbeler yoktur.
	Kubbe eteği dalgalıdır.	Kubbe eteği düzdür.
CEPHE	Kalabalık çevrede caminin bütünüyle görülebilmesi zor olduğundan, cami bir taban üzerinde yükseltilmiştir.	Cami, taban üzerinde yükseltilmemiştir.
	Harim ile yan sahnalar iç mekanda bölünme yaratmış, bu durum cepheye de yansımıştır.	Harim tek mekan olduğundan cephede veya iç mekanda tek hacim söz konusudur.
	Cephelerde alt kotta iki sıra dikdörtgen pencere, üst kotta fil gözü pencereler kullanılmıştır.	Cephelerde alt kotta tek sıra dikdörtgen pencere, üst kotta fil gözü pencereler kullanılmıştır.
	Sadece mihrabın üzerindeki pencerelerde içlik kullanılarak renkli camlı revzen yapılmıştır.	İç mekanda üst kotta yer alan tüm pencerelerde içeride renkli camlı içlik, dışarıda fil gözü dışıklar kullanılmıştır.

T. 4. İstanbul ve Tekirdağ Rüstem Paşa camilerinin cephe özellikleri karşılaştırma tablosu (S. Giray Küçük, 2018).

Camiler, kaide şekli, kubbe kasnağını destekleyen payanda sayısı, kullanılan pencere tipi açısından benzer özellikler göstermekte; iç mekânın cepheye yansımaları, merkezi kubbenin biçimlenişi ve kubbe eteğinin formu açısından farklılaşmaktadır (**T. 4**).

Sonuç

Her ikisi de önemli ticaret noktalarında yer almasına rağmen, dönemin payitahtı İstanbul gibi gelişmiş ve Tekirdağ gibi gelişmekte olan şehirlerde, farklı coğrafyalarda ve arsalarda, farklı sınırlamalarla inşa edilmiş camilerin mimarilerinin de farklılık göstermesi kaçınılmazdır. Çalışma kapsamında incelenen başlıklar altında, camilerin benzer ve farklı mimari özellikleri özetlenmiştir. Buna göre;

Mimar Sinan camileri plan tipi gelişimi içerisindeki yerlerine göre;

- Tekirdağ Rüstem Paşa Camisi, Mimar Sinan'ın uyguladığı ilk plan tipi olan dört destekli tek kubbeli plan tipindedir ve İstanbul dışında inşa edilen çoğu cami ile aynı plan şemasına sahiptir. İstanbul Rüstem Paşa Camisi ise sekizgen plan şeması ile Sinan'ın payitahttaki farklı plan arayışlarının bir ürünüdür.

Konumlanma özelliklerine göre;

- Her iki cami de önemli liman kentlerinin ticaret açısından önem taşıyan caddeleri üzerinde ve aynı ticaret kolu üzerinde yer almaktadır.

Planimetrik özelliklerine göre;

- İstanbul Rüstem Paşa Camisi, sıkışık arsada inşa edilmiş olduğundan, görünürlüğünün de artması amacıyla bir zemin üzerinde yükseltilmiştir. Tekirdağ Rüstem Paşa Camisi ise bir külliye içerisinde ve alan sınırlaması yoktur.
- İstanbul Rüstem Paşa Camisi, çift revak ve üç hacimli iç mekân; Tekirdağ Rüstem Paşa Camisi çift revak ve tek hacimli iç revak düzeninden oluşmaktadır.

- İstanbul Rüstem Paşa Camisi'nin iç revağı kuzey duvarı genişliğindeyken, Tekirdağ Rüstem Paşa Camisi'nin iç revağı kuzey duvarından geniştir.

Malzeme ve süsleme öğelerine göre;

- İstanbul Rüstem Paşa Camisi'nde kullanılan mimari öğeler payitahta sıklıkla kullanılan öğelerken, Tekirdağ Rüstem Paşa Camisi'nin süsleme öğeleri taşralı nitelik taşımaktadır.
- İstanbul Rüstem Paşa Camisi, iç mekândaki yoğun çini kullanımıyla döneminin ünik bir örneğidir. Tekirdağ Rüstem Paşa Camisi'nin iç mekânı ise İstanbul'daki camiye kıyasla oldukça sadedir.
- Banisinin ölümünden sonra inşa edildiği için, İstanbul Rüstem Paşa Camisi'nin kitabesi yoktur. Tekirdağ Rüstem Paşa Camisi'nin ise hem inşa hem onarım kitabesi mevcuttur.

Cephe özelliklerine göre;

- Her iki cami de tek kubbeli olup kubbe kasnağı sekizgen kaidelidir, sekiz payanda ile desteklenmektedir ve iç mekânda sekiz taşıyıcı bulunmaktadır.
- Tekirdağ Rüstem Paşa Camisi'nde revak ile tek kubbenin kurşun üst örtüsü aralıksız devam eder. İstanbul Rüstem Paşa Camisi'nde ise tek kubbe ile revak arasında kuzey beden duvarı yükseldiğinden kurşun üst örtü aralıksız devam etmez.
- İstanbul Rüstem Paşa Camisi'nde, harim ile yan sahnınlar iç mekândaki bölünmeleri cepheye de yansımıştır. Tekirdağ Rüstem Paşa Camisi'nde ise harim tek mekân olup cephede tek kütle hâkimdir.

Rüstem Paşa'nın en büyük ve kubbeli iki camisi de inşasında Rüstem Paşa'nın kişiliğinden izler taşımaktadır. Bir ticaret dehası olan Paşa'nın camilerinin ticari açıdan önemli noktalarda konumlanmaları, Mimar Sinan tarafından inşa edilmiş olmaları ve mimari anlamda ilkleri barındırmaları açısından her iki cami de Rüstem Paşa'nın çok değerli iki eseridir. Ticaret bölgelerinde konumlanmaları ve çift revaklı oluşlarında benzer tercihlerin rol oynadığı söylenebilir. Plan şemasının biçimlenişinde inşaat alanının sınırları belirleyici olmuştur. Bunun yanı sıra merkezden uzakta inşa edilmiş bir eyalet camisi ile merkezde inşa edilmiş bir caminin süsleme özelliklerinin de farklılaştığı net olarak görülmektedir.

Hakem Değerlendirmesi: Dış bağımsız.

Çıkar Çatışması: Yazar çıkar çatışması bildirmemiştir.

Finansal Destek: Yazar bu çalışma için finansal destek almadığını beyan etmiştir.

Peer-review: Externally peer-reviewed.

Conflict of Interest: The author has no conflict of interest to declare.

Grant Support: The author declared that this study has received no financial support.

Kaynakça/References

- Afyoncu, Erhan. "Rüstem Paşa." *TDV İslam Ansiklopedisi*. 35. İstanbul: Türkiye Diyanet Vakfı Yayınları, 2008, 288-290.
- Akçıl, Çiçek. "Rüstem Paşa Külliyesi." *TDV İslam Ansiklopedisi*. 35. İstanbul: Türkiye Diyanet Vakfı Yayınları, 2008, 293-294.
- Akçıl Harmankaya, N. Çiçek. *Mimar Sinan Camilerinde Sembolizm*. İstanbul: Kitabevi Yayınları, 2018.
- Akın, Günkut. "Türk Mimarlığında Yükseltilmiş Mekân." *Dokuzuncu Milletlerarası Türk Sanatları Kongresi*. Ankara: Kültür Bakanlığı Yayınları, 1995, 47-54.
- Ateş, Hacer. "Kuzey Marmara Sahilleri ve Ard Alanında Şehirleşmenin Tarihi Süreci: XVI.-XVII. Yüzyıllarda Tekirdağ ve Yöresi." Doktora tezi, İstanbul Üniversitesi, 2009.
- Başgelen, Nezih. *Tarihi Görünümleriyle Tekirdağ*. İstanbul: Arkeoloji ve Sanat Yayınları, 2010.
- Batur, Muzaffer. "Rüstem Paşa Camii." *Arkitekt* 295 (1959): 77-79.
- Bilecik, Gülberk. "Mimar Sinan'ın Az Tanınan Bir Eseri: Sapanca Rüstem Paşa Camii ve Bağlı Yapıları." *I. Sakarya ve Çevresi Tarih ve Kültür Sempozyumu, Adapazarı, 22-23 Haziran 1998*. Adapazarı, 1999, 211-214.
- Büyüm, Nazar. "Tekirdağ." *Yurt Ansiklopedisi*. 10. İstanbul: Anadolu Yayıncılık, 1982, 7038-7061. *Cumhuriyet'in 50. yılında Tekirdağ 1973 İl yıllığı*. Ankara: Ayyıldız Matbaası, 1973.
- Çelebi, Sâî Mustafa. *Yapılar Kitabı Tezkiretü'l Bünyan ve Tezkiretü'l Ebniye (Mimar Sinan'ın Anı-ları)*. Çev. Hayati Develi ve Samih Rifat. İstanbul: Koçbank Yayınları, 2002.
- Çevik, Hikmet. *Tekirdağ Tarihi Araştırmaları*. İstanbul: Ahmet Sait Basımevi, 1949.
- Demir, Öksel. *Tekirdağ Mavi Gözlü Kent*. İstanbul: Heyamola Yayınları, 2009.
- Dirier, A. Alev. "Bir Mimar Sinan Emaneti: Rüstem Paşa Külliyesi." *T.C. Namık Kemal Üniversitesi Tekirdağ Değerleri Sempozyumu, 18 Eylül-21 Ekim 2010*. İstanbul: Ege Basım, 2010, 171-176.
- Erzen, Jale Nejdet. *Mimar Sinan Dönemi Cami Cepheleri*. Ankara: ODTÜ Mimarlık Fakültesi Yayınları, 1981.
- Erzen, Jale Nejdet. *Mimar Sinan Estetik Bir Analiz*. İstanbul: Şevki Vanlı Mimarlık Vakfı Yayınları, 1996.
- Goodwin, Godfrey. *A History of Ottoman Architecture*. Baltimore: Witpress Yayınları, 1992.
- Günay, Reha. *Mimar Sinan*. İstanbul: Yem Yayınları, 2002.
- Kalle, Serpil Avukatoglu, Sibel Onat Hattap ve Nil Orbeyi. "Mimari Bir Sınırlama Örneği: Tahtakale Rüstem Paşa Camisi." *9. Uluslararası Sinan Sempozyumu, Edirne, 21-22 Nisan 2015*. Edirne: Trakya Üniversitesi Matbaası, 2015, 199-204.
- Komisyon, *Tekirdağ'ın Bilinmeyen Tarihi ve Kültürü*. Ed. Hüseyin Bayol. İstanbul: TTBBDD Yayını, 2015.
- Kömürçüyan, Eremya Çelebi. *17. Asırda İstanbul*. İstanbul: Eren Yayıncılık, 1988.
- Kuran, Aptullah. *Mimar Sinan*. İstanbul: Hürriyet Vakfı Yayınları, 1986.
- Kuran, Aptullah. "Mimar Sinan'ın Camileri." *Mimarbaşı Koca Sinan Yaşadığı Çağ ve Eserleri*. 2 cilt. İstanbul: Vakıflar Genel Müdürlüğü Yayınları, 1988, 175-214.
- Necipoglu, Gülru. *Sinan Çağı Osmanlı İmparatorluğu'nda Mimari Kültür*. İstanbul: İstanbul Bilgi Üniversitesi Yayınları, 2005.

- Orbeyi, Nil. "Çift Revaklı Sinan Camilerinde Modüler Sistem." *Metu JFA* 33/2 (2016): 201-225.
- Orbeyi, Nil. "Planning Process of Sinan's Ferhat Pasha Complex in Çatalca." *ICONARP International Journal of Architecture & Planning* 6/1 (2018): 59-76.
- Söylemezoğlu, Kemali. "İstanbul Rüstem Paşa Camii Son Cemaat Mahalli ve Avlusu Planlamasında Gözönünde Tutulan Faktörler Hakkında." *Mimar Sinan Dönemi Türk Mimarlığı ve Sanatı*. Ed. Zeki Sönmez. İstanbul: Türkiye İş Bankası Kültür Yayınları, 1988, 259-267
- Sözen, Metin. *Türk Mimarisinin Gelişimi ve Mimar Sinan*. İstanbul: Türkiye İş Bankası Kültür Yayınları, 1975.
- Tanyeli, Uğur. "Sinan Mimarlığında Dış Mekân Biçimlendirilmesi." *Mimarlık Dergisi* 240 (1990): 68-71.
- Tokay, Hale. "Rüstem Paşa Külliyesi." *TDV İslam Ansiklopedisi*. 35, İstanbul: Türkiye Diyanet Vakfı Yayınları, 2008, 291-292.
- Tuncel, Mehmet. *Babaeski, Kırklareli ve Tekirdağ Camileri*. Ankara: Ankara Üniversitesi Basımevi, 1974.
- Tunçel, Mehmet. "Türkiye'de Mimari Mirası Koruma Anlayışı ve Koca Sinan Eserlerinden Tekirdağ Rüstem Paşa Külliyesi." *Sanat Tarihi Dergisi* 7 (1994): 185-209.
- Vardar, Kadriye Figen. "Rüstem Paşa Camii Taş Süslemelerinin Değerlendirilmesi." *Türkiyat Mecmuası* 27/1 (2017): 367-393.
- Yetkin, Şerare. "Mimar Sinan'ın Eserlerinde Çini Süsleme Düzeni." *Mimarbaşı Koca Sinan Yaşadığı Çağ ve Eserleri*. 2 cilt. Ed. Sadi Bayram. İstanbul: Vakıflar Genel Müdürlüğü Yayınları, 1988, 479-498.
- Yüksel, Aydın. *Osmanlı Mimarisinde Kanuni Sultan Süleyman Devri (926-974/1520-1566)*. İstanbul: İstanbul Fetih Cemiyeti, 2004.
- SALT Araştırma Online Arşivi. Ali Saim Ülgen Arşivi, Levha 23, 1913-1963, TASUDOCM0051
- SALT Araştırma Online Arşivi. Ali Saim Ülgen Arşivi, Levha 65, 1945, TASUDOCM0093
- SALT Araştırma Online Arşivi. AHTKR004
- SALT Araştırma Online Arşivi. Ali Saim Ülgen Arşivi, TASUPAM010006
- SALT Araştırma Online Arşivi. Ali Saim Ülgen Arşivi, TASUDOCM0052
- <https://www.google.com/maps>
- Eski İstanbul Fotoğrafı. "Sebah Joaillier Fotoğrafı." Erişim 26 Mayıs 2018. <http://www.eskiistanbul.net/3259/eminonu-sebah-joaillier-fotografi>.
- Eski İstanbul Fotoğrafı. "Pascal Sebah ve Polycarpe Joaillier Fotoğrafı." Erişim 26 Mayıs 2018. <https://i.pining.com/originals/63/57/ce/6357ce9a34f1cf3111c5a83ff23378a1.jpg>.
- <https://www.sinanasaygi.org/i/eserler/b/181-2212.jpeg> dış cephe Erişim 26 Mayıs 2018.
- http://www.sinanasaygi.org/i/eserler/b/181_2213.jpg iç mekan-harim
- http://www.sinanasaygi.org/i/eserler/b/181_2.jpg dış revak
- http://www.sinanasaygi.org/i/eserler/b/181_2211.jpg kapı

