

## TÜRKİYE’DE SİYASAL ELİT UZLAŞMASININ HALKIN AVRUPA BİRLİĞİ’NE YÖNELİK TUTUMLARINA ETKİSİ<sup>1</sup>

Dr. Zafer EVMEZ<sup>2</sup>

### ÖZET

Avrupa bütünleşmesine dair Türkiye’deki halk desteği, Eurobarometer verilerine göre 2001 yılında belirginleşen yükseliş trendine rağmen, 2004 yılında başlayan tam üyelik müzakerelerini takiben düzenli olarak azalışa geçmiş ve bunu 2016 yılına kadar sürdürmüştür. Bu düşüşe Türkiye’de, Avrupa bütünleşmesine yönelik yönetsel reform çabaları nasıl eşlik etmiştir? Türkiye’de siyasetin belirleyici olduğuna dair varsayımlar bu olguyla ne ölçüde örtüşmektedir? Anılan ilişkiye arařtırmada birer bağımsız deęişken olarak ele alınan siyasal kutuplaşma ve seçim süreçlerinde Avrupa bütünleşmesine dair siyasal elitlerin tutumları ile AB’ye dair halk desteği arasındaki bağıntı sorgulanmıştır. Sorunsala ışık tutmak için ilkin siyasal elitlerin AB bütünleşmesine dair uzlaşmasının halk kitlesini de bu yönde sürükleyeceği yolunda bir hipotez kullanılmıştır. İkincisinde siyasal kutuplaşma ve seçim dönemlerinin artışının ilk hipotezdeki durumu tersine çevirdiği ileri sürülmektedir. Hipotezleştirilen yaklaşımlar, yöntemsel olarak nicel verilerin yanı sıra nedensellik ilişkisi bakımından da irdelenmiştir. Buna göre siyasal elitlerin AB bütünleşmesine dair uzlaşması, doğru orantılı olarak Türkiye’de kitlelerin AB’ye tutumlarını yönlendirmektedir. Öte yandan siyasal kutuplaşma ve seçim koşullarının kronikleşmesi ile siyasal elitlerin aralarındaki ve bir bakıma da kendi grupları içindeki uzlaşmanın bozulması olgusu siyasal elitlerin halkın tutumlarına göre stratejik konumlanmaya da gidebilmesine neden olmaktadır. Bu ise AB’ye uyuma dönük yönetsel reformları durdurabilmektedir. Dahası belirtilen olgu, olası bir siyasal elit uzlaşmasının etkisini sınırlayabilmektedir.

**Anahtar Kelimeler:** Elit Uzlaşması, Siyasal Kutuplaşma, Seçim, AB Bütünleşmesi

<sup>1</sup> Bu Makale Evmez (2019) tarafından hazırlanan yayımlanmamış doktora tezi kapsamında düzenlenmiştir.

<sup>2</sup> Bağımsız Arařtırmacı, zaferevmez@yandex.com

## IMPACT OF POLITICAL ELİTE CONSENSUS ON PEOPLE’S ATTITUDES TO THE EUROPEAN UNION IN TURKEY

### ABSTRACT

Turkey’s people support on Europe integration has been decreased by start of full membership negotiations and continued until 2016, in spite of salience uptrend in 2001 years according to Eurobarometer data. How did this decline accompany administrative reform efforts on the Europe integration in Turkey. What extent coincides assumptions on the determinism of politics in Turkey with this phenomenon? To aim examining this relationship, questioning correlations between political elites’ attitudes and mass support for EU, in political polarisation and election process that considered as independent variables in the research. In order to shed light on the problem, firstly, a hypothesis was used that the elites consensus on the Europe integration would lead to mass tendency. In the second, it is suggested that the increase political polarisation and election periods reverses the situation in the first hypothesis. Hypothesised approaches are methodically examined in terms of causality as well as quantitative data. According to findings, political elite consensus, on the Europe integration, directs mass attitudes on EU in Turkey. On the other hand, chronicisation of the political polarisation and elections, cause disruption political elite consensus. Thus, political elites are strategically positioned according to the attitudes of the people. This may halt the administrative reforms to harmonize with the EU. Moreover, this phenomenon may limit the impact of a possible political elite consensus.

**Keywords:** Elite Consensus, Political Polarisation, Elections, Europe Integration

### GİRİŞ

Türkiye’de siyasal elitlerin karar almasında halkın tutumları ile ilişkisi nasıldır? Siyasal elitlerin AB bütünleşmesine dair uzlaşma ya da anlaşmazlık koşullarında halkın tutumu elitlerin tercihi yönünde mi gelişmektedir? Bu ilişki, Avrupa Bütünleşmesine dair yönetsel reformlar örneğinde, siyasal kutuplaşma ve seçim koşullarında nasıl işlemektedir? Daha somut bir örnekte, ekonomik fayda yönünden çekiciliğine rağmen, Türkiye’de AB’ye dair halk desteğinin azalışında siyasal elitlerin bir rolü var mıdır? Ya da Avrupa bütünleşmesi odaklı uzun soluklu çabalara rağmen Türkiye’nin katılımı bir noktadan sonra neden duraksamıştır? Bu sorulara yanıt bulabilmek amacıyla bu çalışma kapsamında, Türkiye’deki siyasal elitlerin AB bütünleşmesine dair kamu politikaları ile halkın AB’ye yönelik tutumları arasındaki ilişki, siyasal kutuplaşma ve seçim koşullarında sorgulanacaktır. Bu sorunsala ışık tutabilmek için ilkin siyasal elitler ve halkın tutumu arasındaki ilişkiye dair yazındaki tartışmalara değinilecektir. Bu tartışmalar siyasal elitlerin halkın tutumu karşısında değişen koşullarda etken, edilgen ya da stratejik konumlanma içerisinde olabildiğine işaret etmektedir. Araştırmada Türkiye örneğinde elde edilen bulgular bu yazın nazarında değerlendirilmeye çalışılacaktır.

Bu amaçla siyasal elitlerin AB'ye uyuma dönük yönetsel reformlarda, halkın tutumunun siyasal elitlerin AB'ye tutumuna göre biçimlendiği yolunda bir hipotez test edilecektir. Takiben siyasal kutuplaşma ve seçim koşullarında, bu kez siyasal elitlerin halkın tutumuna göre konumlandığı önermesi kullanılacaktır. Test sürecinde yayımlanmamış bir Doktora tezinin 1999-2016 yılları arasında Türkiye'de Avrupa bütünleşmesine dair gerçekleştirilen yönetsel reform çabaları hakkındaki verilerinden yararlanılacaktır. Ayrıca, hipotez için, Türkiye'de AB'ye dair halkın tutumuna eğilen Eurobarometer Interactive (2001-2017), Kadir Has Üniversitesi (2016; 2019) ve İstanbul Bilgi Üniversitesi'nin (2018) araştırma verilerinden yararlanılacaktır.

Nicel verilerin desteğiyle Türkiye'de siyasal elitlerin kitle karşısındaki tutumları nedensellik bakımından sorgulanmaya çalışılacaktır. Böylece elde edilen araştırma bulguları, elitler, siyasal seçim süreci ve Avrupa bütünleşmesi gibi inceleme alanlarına katkı sağlayabilecektir.

## **1. AVRUPA BÜTÜNLEŞMESİ ÜZERİNE SİYASAL ELİT VE KİTLE İLİŞKİSİ ÜZERİNE LİTERATÜR ÖZETİ**

Avrupa bütünleşmesi hakkındaki yazına, en sistematik hali ile Avrupalılaşıma perspektifi üzerinden eğilebiliriz. Avrupalılaşıma Radaelli (2003), Olsen (2004), Bulmer ve Radaelli (2004), Börzel (1999), Featherstone (2003), Bach (2010), Goetz (2006) ve Grabbe (2003) başta olmak üzere birçok seminal çalışmanın da katkısıyla gelişmektedir. Kavram Olsen'e (2004) göre Maastricht Zirvesi sonrasında Avrupa düzeyi perspektifinin (politika ve ilkeler) üye ve aday ülkelere benimsetilmesi anlamında aşağı yönlü bir süreci ifade etmektedir. Avrupalılaşımanın kapsam bakımından Avrupa Bütünleşmesinden daha geniş boyuta sahip olduğu belirtilebilir. Ancak aday ülke Avrupalılaşıma bakımından (diğer başlıca türleri üye ülke ve komşuluktur) daha çok Avrupa bütünleşmesi için yapılan çabalara atıf yapabilmektedir. Araştırmada bir aday ülkedeki siyasal elitlerin Avrupa bütünleşmesine yönelik tutumlarına odaklanılmaktadır.

Siyasal elit-kitle ilişkisinde belirleyiciliği iki taraftan birine ya da her ikisine atfeden çalışmalar mevcuttur. İlkinde siyasal elitlerin halkın siyasal tercihlerini yönlendirdiğine ilişkin Eichenberg ve Dalton (1993), kamuoyunun siyasal partilerin, siyasal elitlerin ve ideolojinin sınırlandırması altında olduğuna ilişkin Ray (2003a), elitler arasında uzlaşmanın kamuoyunu yönlendireceğine ilişkin Zaller (1992) tarafından geliştirilen çalışmalar mevcuttur. Ayrıca Hetherington (2009) ve Iyengar v.d. (2012) siyasal polarizasyon sırasında elitlerin seçmen gruplarını da bu kutuplaşmaya sürüklediğine işaret etmektedir. Güncel olarak, De Vries (2018) ve Helbling v.d. (2010) seçmenlerin bilgi çevrelerinin kısıtlı olması nedeniyle, siyasal elitlerinin ulusal ve Avrupa düzeyine dair kararlarını takip ettiklerinin altını çizmektedir.

Nedensel olarak, demokrasi açığı bulunmaması ya da meşruiyet sorununun diğer türlü giderilebildiği koşullarda, seçim dönemleri daha uzun ve az sayıda olsa idi, uzun vadede elit yöneliminin kitlenin siyasal ve sosyal konumlanmasındaki etkisinin baskın olabileceği savunulabilir. Öte yandan Iyengar v.d. (2019) demokratik ülkelerde seçim kampanyalarının elitlerin kitlelerin partizanlaşmalarında başlıca araç olduğunu ileri sürmektedir. Oysa, özellikle kısa vadede artan seçim ve siyasal kutuplaşma koşullarının, siyasal elitleri iktidarda kalma ya da iktidarı sürdürme bakımından seçmen kitlesinin tutumlarına daha fazla bağımlı kılabileceği de savunulabilir. Bu bakımdan polarizasyon hakkında Hetherington'un (2009) elitlerin kendi seçmen kitlesini konsolide etme imkanını sağladığı yaklaşımı, seçimlerin varlığı ve hatta sıklığı koşullarında tersine dönebilecektir.

İkincisinde Vogel ve Göncz (2018) siyasal elitlerin AB üzerine tutumlarındaki polarizasyonun, onların halkın tercihleri ile daha ahenkli olmalarına neden olduğunu ileri sürmektedir. Üçüncüsünde ise, Lipset ve Rokkan (1967) siyasal partilerin toplumdaki sosyo-ekonomik ve kültürel tutumlara göre kendilerini konumlandığını ileri sürmektedir. Bu perspektif içinde, siyasal elitlerin halkın bir kamu politikası alanı hakkındaki tutumlarını değerlendirerek stratejik karar aldığına ilişkin Carruba (2001), kamusal bir sorunun taşıdığı belirginlik ölçüsünde siyasi parti ve elitler tarafından gündeme alınması ve onların tutumlarını etkilemesi bakımından Neundorf ve Adams (2018) tarafından yürütülen çalışmalar mevcuttur. Sonuncusu özellikle seçim dönemlerinde siyasal elitlerin halkın tutumlarına bağımlı hale gelebildiğine gönderme yapmaktadır.

Elit-kitle ilişkisinin bu üç yöneliminin içinde gerçekleştiği koşullar da yazında sorgulanagelmıştır. Hooghe ve Marks (2005) ile Ray (2003b) siyasal elitlerin AB bütünleşmesi hakkındaki olumlu konsensusunun ilkinde halk desteğine, ikincisinde kendi partizanlarının ve seçmenlerinin AB bütünleşmesini desteklemesine olumlu yansıtacağını ileri sürmektedir. Dolayısıyla siyasal elitlerin kutuplaştığı koşullarda seçmenlerin tutumlarının güçlü hale geldiğini vurgulamaktadırlar. Gabel ve Sheve (2007), Hooghe ve Marks ile Ray'ın, elit konsensusunu eksojen (dışsal) bir değişken olarak ele aldığını ileri sürmektedir. Bu ele alış nedeniyle olgunun endojen yönünün görülmemesinden kaynaklı ölçüm hatalarından sakınılmak için, seçim sistemi ve seçim yarışı üzerine kuramlardan çıkarsanan bir araçsal değişken (Instrumental Variable) kullanılmaktadır. Onlar, Avrupa bütünleşmesine dair negatif elit söyleminin, halkın AB'ye desteğini de azalttığını ileri sürmektedir. Ayrıca elit mesajının genel olarak siyasi bilinci yüksek bireylerde değişme yaratmadığını ileri sürmektedirler. Son olarak onlara göre, siyasal elitlerin Avrupa bütünleşmesine yönelik kararlarında elit konsensüsü ve halkın AB için desteği ortak bir etki yaratmaktadır.

1999-2004 arasındaki dönemde Türkiye’de AB bütünleşmesi üzerine bir elit uzlaşmasından hemen hemen söz edilebilir. Ancak Slater (1982) yeni üye ülkeler örneğinde Avrupa bütünleşmesi ile ilgili konuların siyasileşmesinin karşı elitlerin oluşumunu da beraberinde getirdiğini savunmaktadır. Uzun süreli bir aday ülke statüsü geçmişi bulunan Türkiye’de de, Eliçin’e (2011) göre iktidar ve muhalefet tarafından Avrupa bütünleşmesine dair konular ayrıksı siyasal konumlanmalar açısından ele alınmıştır. Üstelik karşı elit niteliğindeki anamuhalefetin yakın bir geçmişte Avrupa bütünleşmesi yanlısı söylemini terk ederek yeni iktidar elitinin Avrupa bütünleşmesi yanlısı söyleminin karşısında konumlandığının altını çizmektedir.

Türkiye için Avrupalılaştırmanın ekonomik refah haricinde ne ifade ettiğini, Delanty (2005) ve Diez Medrano’nun (2003), Avrupa bütünleşmesinin modernleşme ve demokratikleşme için bir temsilci olduğu savlarıyla örneklendirebilmek mümkündür. Peki refahın yanı sıra demokratikleşme ve modernleşme kaynağı olarak da görülen Avrupa’ya dair Türkiye halkının algısının negatife evrilmesinde siyasal elitlerin rolü nedir? AB bütünleşmesi hakkındaki elit konsensüsü ve halkın tutumuna dair yazın bu soruna AB üyesi ülkeler bakımından yaklaşmıştır. Araştırmada, bu sorun uzun süreli aday ülke statüsüne sahip bulunan Türkiye bağlamında irdelenecektir.

Türkiye’de siyasal elitlerin Avrupa bütünleşmesine dair konumlanmalarındaki değişimler ile halkın AB’ye yönelik tutumları arasındaki korelasyonun anlaşılabilmesi için Zaller’in (1992) elit uzlaşmasının belirleyiciliği ve güncel bir örnekte De Vries’in (2018) seçmen bilgi çevresi kısıtı yaklaşımlarından yola çıkılarak, bu çalışmada siyasal elitlerin, AB’ye uyuma dönük yönetsel reformlar örneğinde uzlaşmasının, halkın AB’ye tutumunu aynı doğrultuda yönlendireceği önermesi hipotezleştirilmektedir. Takiben siyasi kutuplaşma ve seçim dönemlerinin artışının ilk hipotezdeki durumu tersine çevirdiği önermesi hipotezleştirilmiştir. Hipotezlerin irdelenmesiyle, Türkiye örneğindeki AB bütünleşmesine dair yönetsel reform çabalarında, bir yanda siyasal kutuplaşma ve seçimlerin etkisinin, diğer yanda halkın tutumunun siyasal elitlerin kamu politikası yönelimi ve söylemlerine ne ölçüde yansıdığı anlaşılmaya çalışılacaktır.

Araştırmanın kapsamı, siyasal elitlerin ulusal düzeydeki ve parti içi dahil iktidar ilişkilerini genel olarak dışarıda bırakmaktadır. Bunun yerine, daha çok AB’ye uyum için yapılan yönetsel reformlar özelinde siyasal elitlerin AB bütünleşmesine dair tutumları ve AB’ye uyum söylemlerinin halkın AB’ye yönelik tutumu ile olan bağıntısına odaklanılmaktadır. Ayrıca araştırma, temel yönetsel reformlara odaklanmaktadır. Dolayısıyla kısmi düzenlemeler ve yönetmelik gibi alt idari işlemler araştırma kapsamı dışındadır. Bu tür alt düzenlemelerin ileriki araştırmalarda ‘izsel bağımlılık’ modelinde irdelenmesi, araştırma sorusunun anlaşılmasına ayrı bir ölçek katması bakımından fayda sağlayabilecektir. Son olarak Türkiye’de AB’ye uyumun için yapılan yönetsel reformların ülke gündemindeki belirginliği ve seçmen bilinçliliği gibi değişkenlerin de ileriki çalışmalarda irdelenmesi faydalı olabilecektir.

## 2. TÜRKİYE’NİN BAĞLAMI

Araştırma bulguları, Türkiye’nin 1954 yılından beridir Avrupa bütünleşmesi çabalarına dahil ve 1999 yılından beridir de aday ülke statüsüne sahip olmasından kaynaklı benzersizliğin yanı sıra sınırlılık da taşımaktadır. Araştırmada kamuoyu (Public Opinion) yerine halk desteği kavramı kullanılacaktır. Türkiye’de kamu kavramının en azından olgunlaşmadığı ve kamuoyundan Avrupa’daki anlamıyla söz edilemeyeceğine ilişkin Kırık (2013; 2018), Önderman’ın (2007) çalışmaları bulunmaktadır. Bu çalışmalar üzerinden araştırmada, kamuoyu kavramı yerine Türkiye’de halkın AB’ye tutumu ifadesinin kullanımı tercih edilecektir. Diğer yandan Türkiye’de siyasal elitlerin AB bütünleşmesi lehine ya da aleyhine bir konsensusu mutlak ve belirgin bir konumlanmadan daha çok bir zaman çizgisinde farklı tonlarda değişebilen bir niteliğe sahiptir.

Bu zaman çizgisi, 2001-2002 Koalisyon (Demokratik Sol Parti (DSP)-Milliyetçi Hareket Partisi (MHP)- Anavatan Partisi (ANAP)) Hükümeti ile ayrımlanmaktadır. Takiben 2003-2006 Tek Parti (Adalet ve Kalkınma Partisi (AKP)) Hükümeti, tam üyelik müzakerelerinin durmasını takip eden 2007-2011 tarih aralığı, AB’nin yönetsel reformlarda durma ve hatta gerilemeyle ilgili ilk belirgin eleştirilerini izleyen 2012-2016 tarih aralığı gibi alt dönemlere ayrılabilir. Özelde, Türkiye’deki siyasal değişim ekseninin yanı sıra araştırma konusuna ve yönetsel reformlara uygun olarak da bu altbölgeler oluşturulmuştur. Altdönemlerin özgünlük ve iç gerekçeleri aşağıda belirtilmiştir.

2000’lerin başında AB’nin Türkiye’de güçlü bir refah ve siyasal istikrar imgelemine sahip olması, siyasal elitlerin AB bütünleşmesine dair bir uzlaşma içine girmelerine neden olmuştur. (Öniş ve Bakır, 2007: 148-149) Bu açıdan 2001-2002 yıllarında Koalisyon Hükümeti’nin AB bütünleşmesi yanlısı oluşu ve AB’ye halk desteğinin yükselişi bakımından büyük ölçüde bir elit uzlaşması olduğu varsayılabilir. İstisnai olarak, koalisyon iktidarı dışında kalan bazı siyasal elitler bu dönemdeki 1 adet yönetsel reform çabasına AB bütünleşmesine menfi görüş belirterek karşıt konumu sahiplenebilmiştir. (T.B.M.M.,(S. Sayısı: 794, 21/4: 15) 2003 yılında iktidara yeni siyasal elitler (AKP) gelmiştir. Eliçin (2011) ve Patton (2007), yeni iktidar elitinin AB bütünleşmesine faydacı olarak yöneldiğine ve muhalefetteki siyasal elitlerin (özelde Cumhuriyet Halk Partisi (CHP)) daha önce sahiplendiği reform gündemine artan ortanda karşıt durduğuna değinir. Buna rağmen karşı elitlerin yönetsel reformlara AB bütünleşmesinden ziyade ağırlıklı iç politika ve teknik argümanlar üzerinden karşı durduğu anlaşılmaktadır. (T.B.M.M., S. Sayısı:583, 22/2; T.B.M.M., S. Sayısı:616, 22/2; T.B.M.M., S. Sayısı:248, 22/1; T.B.M.M., S. Sayısı: 920, 22/3) Dolayısıyla 2003-2006 dönemi siyasi kutuplaşmaya rağmen elitlerde AB bütünleşmesi üzerine belirli bir uzlaşmanın olduğu varsayılabilir.

2007 seçimlerinden sonrası için, Öniş (2010) ve Bürgin (2012), iktidar elitlerinin siyasi gücünü konsolide ettiğini ve AB yönelimlilikten uzaklaşarak kendi siyasal gündemini halk kitlelerine sunduğunu savunmaktadır. Dahası Yılmaz (2014) iktidar elitlerinin sahiplendiği kendi siyasal gündemleri ile AB bütünleşmesinin çakıştığı alanlarda reformların sürdüğünü vurgular.

Keza 2007-2010 tarih aralığında temel yönetsel reformların durması bir boşluk meydana getirmektedir. Yazarların belirttiği olgunun başlangıcı, aynı zamanda Kıbrıs'ın AB üyeliği ve 2006 Aralık ayında AB ile üyelik müzakerelerinin pürüzlerle karşılaşması ile de çakışmaktadır. 2011 yılında iktidar elitleri merkezi idareyi güçlendirici yönetsel reformların bazılarını AB Uyum Komisyonu'na sevk etme yoluyla da olsa, AB bütünleşmesine yönelik olma şemsiyesi altında gerçekleştirmiştir. 2007 yılını takiben TBMM'de grup kurabilen parti sayısında tedricen artış yaşanmıştır. Buna bağlı olarak muhalefetteki elit grupları da çoğalmaktadır. Hem 2007-2010 yıllarında yönetsel reform yapılmaması hem de 2011 yılındaki KHK'ların Avrupa Birliği Uyum Komisyonunda görüşülmemesi nedeniyle Anamuhalefet dışındaki siyasal elitlerin analize dahil 2012 ve 2016 yıllarındaki yönetsel reformlar ile birlikte olabilecektir. 2012'deki ve 2016'da Avrupa Birliği Uyum Komisyonu'na sevk edilen 2 reform yasal mevzuatının TBMM İhtisas Komisyonu raporlarına göre elit gruplarının tutumları görünüşte bir konsensüsü andırmaktadır. Komisyon'da siyasi elitlerin tartışmaları reformun amaç ve içerik yönünden AB'ye uyumla tutarlılığı üzerinedir. (T.B.M.M., Sıra Sayısı:117, 26/1, s.s. 38-51; T.B.M.M., 2015; T.B.M.M., Sıra Sayısı:276, 24/2; T.B.M.M., 2012, s.s. 40-44)

Konsensüsü sadece görünür olarak kabul etmemize neden olan iktidar eliti grubundaki içsel değişkenler mevcuttur. 2012 yılında cumhurbaşkanı halk tarafından seçilmiştir. AB ilerleme raporlarındaki tespitler, yeni cumhurbaşkanı ve başbakan seçimi –ve değişimi- sürecinde iktidar eliti içindeki grup ve aktörlerin de değişimine eğilir. İlerleme raporlarında, iktidar elitlerini oluşturan aktör ve grupların farklılaşan tutumları nedeniyle, bahsi geçen değişim elit grubunun AB bütünleşmesine dair yönelim ve söylemine de etkide bulunmuştur. (Avrupa Komisyonu, 2011, s.9; Avrupa Komisyonu, 2015, s.9;Avrupa Komisyonu, 2013, s.8) Dolayısıyla, AB bütünleşmesine daha yakın ya da daha uzak olan iktidar eliti grubu üyelerinin grup içi uzlaşması ya da anlaşmazlığı AB bütünleşmesine dair iktidar elitlerinin genel tutumuna da yön verebilecektir. Araştırma kapsamı elitlerin grup içi ve gruplar arasındaki iktidar mücadelesini dışarıda bırakmaktadır. Ancak 2012-2016 yılındaki olgu, iktidar elitinin AB bütünleşmesine dair tutumunun eskisi gibi blok ve tutarlı bir görünümde olmadığı yönünde değerlendirilecektir.

### 3. YÖNTEM

Araştırmanın hipotezleri, Türkiye'nin AB bütünleşmesine dair halk desteği verileri de eklenerek yayımlanmamış bir doktora tezinin Evmez (2019) veri setinin matematiksel hale getirilmesi ve tablolaştırılması üzerinden test edilecektir. Bu kapsamda ilkin Türkiye'de AB'ye üyeliğe dönük birtakım kamu yönetimi reform çabaları sırasında ülkedeki siyasal elitlerin AB bütünleşmesine dair söylemlerinin nicelik ve niteliğindeki değişimler ile siyasal seçim ve krizler arasındaki ilişki sergilenmeye çalışılacaktır. Bu ilişkinin ise ilgili dönemde AB bütünleşmesine dair halk desteği seviyesi ile tutarlılık durumu gözlemlenecektir.

Araştırmada Hooghe ve Marks başta olmak üzere elit polarizasyonu ile Avrupa bütünleşmesine halk desteği arasındaki ilişki, bir kamu politikası olarak Türkiye’de 2001-2016 yılları arasında Avrupa Birliği’ne üyelik için gerçekleştirilen temel yönetsel reformlar bakımından sorgulanacaktır. Bu kapsamda, Evmez’in (2019) veri setinden ilkin ülkede ilgili dönemde gerçekleştirilen AB’ye uyum için yapılan temel yasal mevzuat sayısı araştırmaya çekilecektir. Takiben bu temel yasal mevzuatların tasarı genel gerekçelerinde Hükümet’in kullandığı AB’ye uyuma dair söylemde AB siyasal koşulluluk kategorisi kapsamında kavram ve AB’ye doğrudan (ismen) atıf yapan kavramların bulunma durumu, seçim süreçleri ile belirgin politik krizlere dair veriler de temin edilecektir. Bu veriler ve tezin bulgularının yanı sıra AB bütünleşmesine dönük halk desteğine dair veriler de ölçüme dahil edilecektir. Böylelikle elit kutuplaşması ile Avrupa bütünleşmesine dair mevcut hipotezler Türkiye örneğinde sorgulanabilecektir.

Türkiye’de 2001-2016 tarih aralığının kapsadığı 16 yılda, kamu yönetiminin yapı, işleyiş ve personel rejimiyle ilgili toplam 16 temel yönetsel reform gerçekleştirilmiştir. Araştırmada yönetsel reformların yıllara göre indeks değeri bulunacaktır. Eş anlı olarak, aynı tarih aralığında her bir yıla denk düşen seçim, siyasal kutuplaşmanın somut vakaya dönüşme durumu ve halkın AB’ye yönelik tutumunun da indeks değerleri saptanacaktır. İndeks değerleri seçimler ve siyasal polarizasyon koşullarında, Türkiye’de AB bütünleşmesine dair yönetsel reformlar hakkında siyasal elitlerin tutumları ile halkın AB’ye yönelik tutumu arasındaki bağıntının çok boyutlu olarak gözlemlenmesi için kullanılacaktır. Böylelikle, doğrudan temel yönetsel reformlara odaklanılmasından doğabilecek örneklem sınırlılığı bir ölçüde giderilmeye çalışılacaktır. Ayrıca bu yönde bulgular, yazın ve örneklem dışındaki anket ile raporlar üzerinden de karşılaştırılacaktır.

İlkin Türkiye’de 2001 ve 2016 yılları arasında AB bütünleşmesine yönelik temel yasal mevzuat biçiminde yasalaşan yönetsel reformlar, siyasal seçim ve referandumlar ile somut bir görünüm arz eden siyasal krizlere dair veriler araştırmaya çekilecektir. Veriler olgu adetleri ve bunların 2001-2016 dönemi bağlamında yıllara göre endeksleri ( $\Sigma$ ) bakımından tablo oluşturulmada kullanılacaktır. Böylelikle reform, seçim ve krizlerin dönem içindeki göreceli büyüklükleri matematiksel olarak ortaya çıkarılarak, karşılaştırma açısından araştırma sorusunun irdelenmesinde kolaylık sağlanacaktır. Araştırmada her bir ( $\Sigma$ ) işlemi için i: yapılan reform/seçim/siyasal kriz yılını, n: toplam reform/seçim/siyasal kriz adetini, m: ilgili yıldaki reform/seçim/siyasal kriz adetini, M:toplam reform/seçim/siyasal kriz adetini ifade etmektedir. Katsayıların anlaşılabilirliği için sonuçlar (\*100) işlemine tabi tutularak ondalık değerleri minimize edilebilecektir. Diğer yandan Türkiye’de iktidardaki siyasal elitlerin bahsi geçen yasal mevzuatın genel gerekçesinde AB siyasal koşulluluk ilkeleri şemsiyesindeki ve de AB’ye doğrudan atıf yapan kavramları kullanma durumları da araştırmaya çekilerek grafikleştirilecektir. Son olarak anılan yasal mevzuatların ilgili ihtisas komisyon raporlarında ruh ve lafz yönünden Avrupa bütünleşmesine ne ölçüde dönük olduğuna dair veriler de araştırmaya çekilerek siyasal elitlerin AB’ye tutumları özelinde tablolaştırılacaktır. Takiben, bu defa Eurobarometer verileri üzerinden Türkiye’de halkın AB’ye yönelik tutumuna dair 2001-2016 yıllarına ait veriler, halkın AB’ye dair çeşitli tutumlarını yansıtan grafik oluşumu için araştırmaya çekilecektir.



Grafiğe dair veriler, Kadir Has Üniversitesi ve İstanbul Bilgi Üniversitesi'nin 2016, 2018 ve 2019 yıllarına dair verileri ile desteklenecektir.

Araştırma sorusunun aydınlatılması için bağımsız ve bağımlı değişkenlere dair birbiriyle bağlantısı olan çok ölçekli bir gösterge analizi gerçekleştirilecektir. İlk Türkiye'de gerçekleştirilen temel yönetsel reformların seçimler ve de somut bir vakaya yansıyan siyasal krizler ile ilişkisine odaklanılacaktır. Siyasal krizler, siyasal kutuplaşmanın somutlaşan bir sonucu ve çıktısı olarak değerlendirilecektir. Takiben ele alınan yönetsel reformların tasarı genel gerekçelerinde iktidar elitlerinin kullandığı AB söylemi ile tasarıların amaç (ruh) ve içeriğine (lafz) dair TBMM'deki ihtisas komisyonu görüşmelerinden çıkarımsanan veriler karşılaştırılacaktır. Böylelikle siyasal elitlerin tutumları ve bunlar içinde iktidar elitlerinin söylemi bütünsel olarak değerlendirilmeye çalışılacaktır. Siyasal iktidar elitlerinin AB'ye uyum söylemi iki ye ayrılmaktadır. İlkinde AB siyasal koşulluluk ilkeleri olan hukuk devleti, demokrasi ile insan hakları ve azınlıklara saygı kavramlarına dair, Avrupa Birliği Konseyi (Council of the European Union) (2012) stratejik çerçeve ve eylem planı şemsiyesindeki alt kavramların kullanımına işaret etmektedir. İkincisinde doğrudan AB söylemi, Avrupa Birliği'ne ismen atıf yapan kavram (örneğin AB, Avrupa, Kopenhag Kriterleri gibi) kullanımı ile ilintilidir. Sonuç olarak yönetsel reformların AB'ye uyuma dönüklük seviyesi elde edilerek elit tutumunun seçim ve siyasal kutuplaşma koşulları ile bağıntısı daha sağlıklı olarak sorgulanabilecektir.

Araştırma bulgularının nicel veriler ile örneklemden kaynaklanan birtakım sınırları bulunmaktadır. İlk araştırma yalnızca temel yasal mevzuatlar yoluyla yapılan yönetsel reformlara odaklanmaktadır. Başka bir deyişle, Anayasal değişiklik ya da reform paketi ve ceza yasası gibi genel hukuki reformlar ile ikincil mevzuat üzerinden yapılan yönetsel reformları kapsam dışında bırakmaktadır. Dahası sadece 2001-2016 dönemine odaklanılmaktadır. 2001 yılı AB bütünleşmesine yönelik ilk temel yasal mevzuatın yasalaştığı tarihtir. Öte yandan Türkiye 2017 yılı ve sonrasında siyasal ve yönetsel yapısında radikal değişimler yaşamaktadır. Analiz tutarlılığı için bu son dönemler örneklem dışında bırakılmıştır. Dahası, siyasal elitlerin grup içi, karşı elite yönelik ve AB kurum ile aktörleriyle doğrudan ilişkilerinin yanı sıra iktidar mücadeleleri kapsam dışında bırakılmıştır. Son olarak, AB'nin bir bağımsız değişken olarak Türkiye'deki reformlara etkisi de, bu çalışmada kullanılan verilerin çekildiği araştırmanın konusu olduğundan kapsam dışında bırakılmıştır.

Araştırmada siyasal elit tanımı, yasal mevzuatların yasalaşması ve yürürlüğe konulmasındaki nicelik ile şahıs belirtilmeden, elit gruplarını ifade etmektedir. (Örneğin; iktidar elitleri ile anamuhalefet ve diğer muhalefetteki elitler) Ayrıca araştırmada iktidar elitlerinin tutumları ve söylemleri komisyon raporlarının dışında tasarı genel gerekçeleri üzerinden de gözlemlenebilirken, karşı elitlerin tutumları yalnızca ilgili yazın, komisyon raporundaki şerh beyanları ve ilerleme raporları üzerinden belirlenmiştir. Başka bir ifadeyle, muhalefetteki elitlerin AB'ye uyuma dair söyleminden ziyade doğrudan AB bütünleşmesine dair tutumlarına odaklanılmıştır.

#### 4. ANALİZ

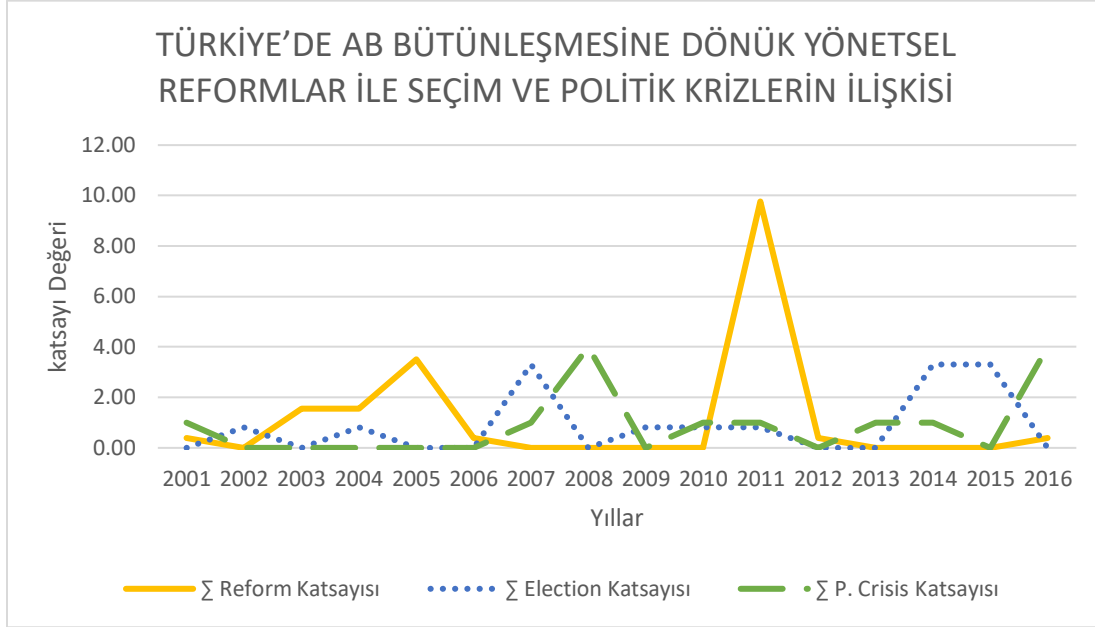
Araştırma hipotezlerinin testi için çok ölçekli bir gösterge setinden yararlanılacaktır. Böylece siyasi elit tutumu ile söylemi, halkın AB'ye desteği, siyasi kutuplaşma ve seçimler gibi değişkenlerin 2001-2016 dönemindeki eğilimi gözlemlenecektir. Bir yanda, bu eğilimler arasındaki nesnellik bağı sorgulanırken, diğer yanda kuramdan çıkarımsanan araştırma hipotezleri ile bu eğilimlerin uyuşma durumu karşılaştırılacaktır.

**Tablo 1: Türkiye’de 2001-2016 Yıllarında AB Bütünleşmesi için Yapılan Temel Yönetmel Reformlar ile Seçim ve Politik Krizler**

Yıl	Seçim Sayısı	Siyasal Kriz Sayısı	Yönetmel Reform Sayısı	$\Sigma$ Reform Endeksi	$\Sigma$ Seçim Endeksi	$\Sigma$ Siyasal Kriz Endeksi
2001	0	1	1	0,39	0,00	1,00
2002	1	0	0	0,00	0,83	0,00
2003	0	0	2	1,56	0,00	0,00
2004	1	0	2	1,56	0,83	0,00
2005	0	0	3	3,52	0,00	0,00
2006	0	0	1	0,39	0,00	0,00
2007	2	1	0	0,00	3,31	1,00
2008	0	2	0	0,00	0,00	4,00
2009	1	0	0	0,00	0,83	0,00
2010	1	1	0	0,00	0,83	1,00
2011	1	1	5	9,77	0,83	1,00
2012	0	0	1	0,39	0,00	0,00
2013	0	1	0	0,00	0,00	1,00
2014	2	1	0	0,00	3,31	1,00
2015	2	0	0	0,00	3,31	0,00
2016	0	2	1	0,39	0,00	4,00

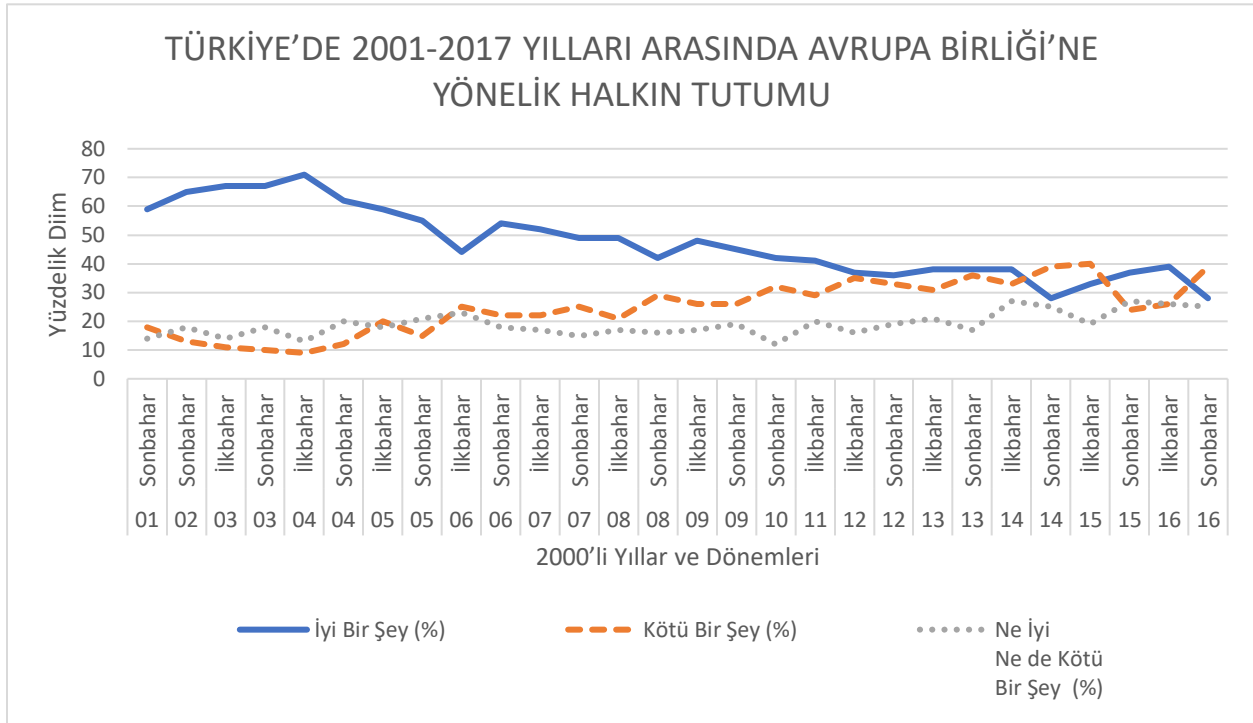
**Kaynak:** Evmez (2019: 295-296)

**Tablo 2: Türkiye’de 2001-2016 Yıllarında AB Bütünleşmesi için Yapılan Temel Yönetmel Reformlar ile Seçim ve Politik Krizlerin Katsayılar Üzerinden Karşılaştırılması**



**Kaynak:** Evmez (2019: 295-296)

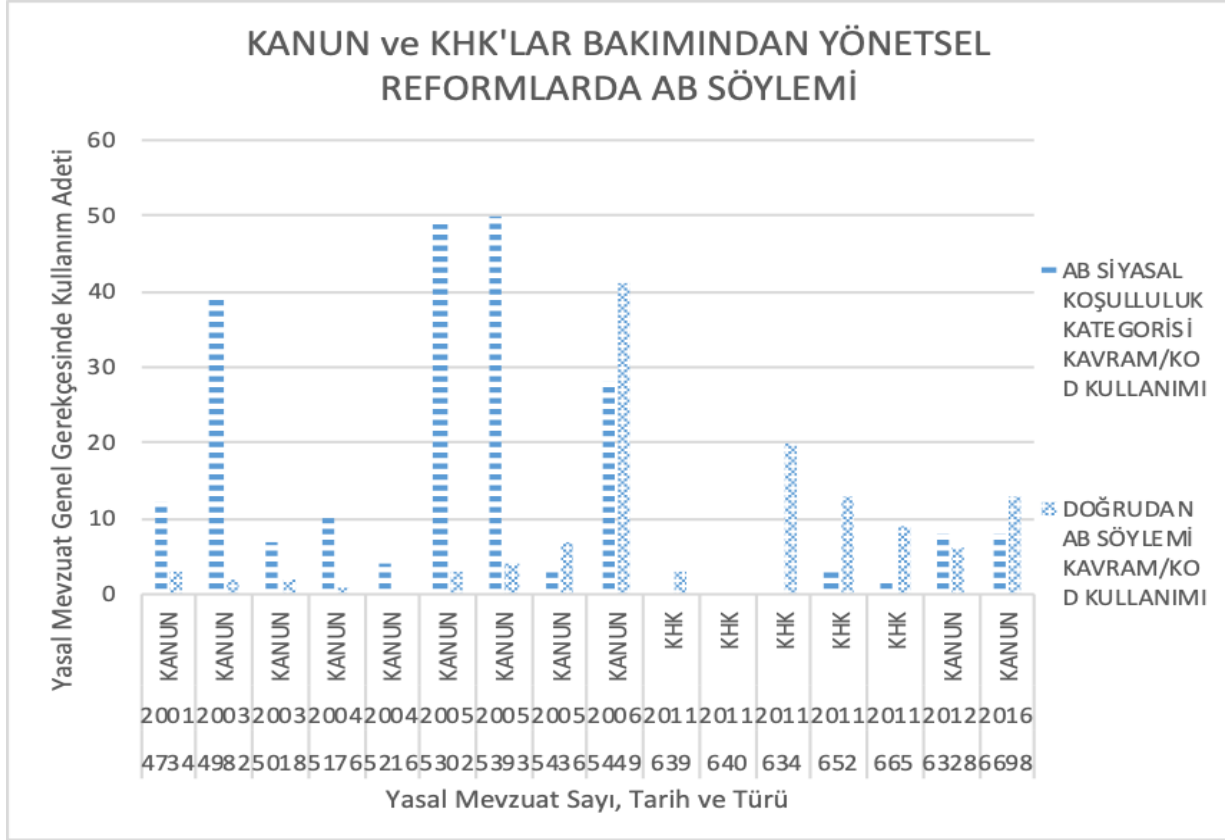
Tablo 1 ve 2 incelendiğinde 2001’deki ilk yönetmel reform siyasi görünümüne de kavuşan bir ekonomik kriz yılında hayata geçirilmiştir. Buradan 2006 yılına kadar olan ve sadece seçimlerin eşlik ettiği dönemde ise reformlar görece artış yaşamıştır. 2007-2010 döneminde ise reformlar durmuştur. Bu dönemle eş anlı olarak siyasal kutuplaşmaların somut krizlere dönüşmesinin ve seçimlerin arttığı gözlemlenmektedir. 2011 yılında ise 6223 sayılı yetki Kanunu’na istinaden çıkarılan -15 KHK arasında yer alan- AB bütünleşmesine yönelik 5 KHK ile merkezi yönetim düzenlenmiştir. Seçim ve görünür siyasal kutuplaşmanın görece söndüğü 2012 yılında Kamu Denetçiliği üzerine reform gerçekleşmiştir. Takiben 2013 ve 2015 dönemi kronik seçim ve siyasal kriz vakalarına sahne olmuştur. İstisna olarak siyasal kutuplaşmanın siyasal elitler açısından çok boyutlu tırmandığı 2016’da kişisel veriler üzerine bir reform yapılmıştır. Bu kanunun komisyon raporunda reformun AB’ye uyumun yanı sıra Türkiye’deki siyasal kriz ile de ilintili olduğu anlaşılmaktadır. (T.B.M.M., Sıra Sayısı:117, 26/1, s.22; T.B.M.M., 2015, s.4)

**Tablo 3: 2001-2016 Yılları Arasında Türkiye’de Halkın AB’ye Tutumu (Eurobarometer)**

**Kaynak:** Avrupa Komisyonu, Eurobarometer Interactive (2001-2016), Erişim: 01/12/2019, <https://ec.europa.eu/commfrontoffice/publicopinion/index.cfm/Chart/getChart/themeKy/26/groupKy/314> (çevrimiçi)

Tablo 3 incelendiğinde 2001-2005 yılları arasında AB’ye dair halk desteği %50’nin üzerinde ve artışıdır. Halk desteği, 2006 yılında AB ile siyasal koşulluluk ve müzakere süreci konusunda anlaşmazlık ile eş anlı olarak ilk kez %40-50 aralığına düşmüştür. Ayrıca AB’ye olumsuz tutum da ik kez %20’nin üzerine çıkmıştır. Halkın tutumu 2011 yılına kadar süregelmiştir. Bu noktada, yönetsel reformların artışı ve durması ile halk desteği büyük ölçüde paralellik taşımaktadır. 2012 yılında AB’ye dair halk desteği %40’ın altına, halkın olumsuz tutumu %30’un üzerine ilerlemiştir. Bu tarihte yasalaşan reform, 1998 yılından beridir hem AB’nin talebi ve hem de iktidar elitlerinin süregelen bir taahhüdüdür. Bu bakımlardan 2010 yılındaki Anayasa değişikliğini takiben yasalaşan bu reform halkın tutumu ile siyasal elitlerin kamu politikası tercihi açısından bir tezatlık görüntüsü sunmaktadır. 2013-2014’te halkın AB’ye olumsuz tutumu başat hale gelmiştir. Ancak, 2015 yılında AB ile vize serbestiyeti, göç, mali yardım ve gümrük birliğinin güncellenmesi gibi karşılıklı olan ilişki sürecinin başlaması ile eş anlı olarak AB’ye halk destek tekrar başat konumu kazanmıştır. Buna rağmen, siyasal polarizasyon ve seçim gündeminin başatlığı koşullarında, %40’ın altında kalan AB’ye halk desteğinin AB bütünleşmesine dair reformlar için yeterli olmadığı gözlemlenmektedir. 2016’da tekrar AB’ye olumsuz tutum başat olmuştur. Buna rağmen bu dönemde hem ülkedeki siyasal kutuplaşma ile ilintili hem de AB bütünleşmesine dair bir yönetsel reform yasalaşmıştır.

**Tablo 4: Yasal Mevzuat ve Türleri Bakımından Yönetmelik Reformlarında AB Söyleminin Dağılımı**



**Kaynak:** Evmez (2019: 283, 286)

Tablo 4 incelendiğinde 2001-2006 döneminde AB söyleminin görece yüksek olduğu görülmektedir. Bu Tablo 3'te bu dönemde gözlemlenen halkın AB'ye olumlu tutumu ile tutarlıdır. 2011-2016 döneminde ise AB söylemi kullanımı ilkinin göre oldukça düşüktür. Dahası ilk dönemde ağırlıklı AB siyasal koşulluluğuna referans veren AB söylemi etkindir. Oysa, ikinci dönemde AB'ye doğrudan, ismen atıf yapan türdeki AB söylemi etkindir. Dolayısıyla, AB ile uyumdan daha çok iç kamuoyuna yönelik olduğunu varsayabileceğimiz doğrudan AB söylemi kullanımı yaygındır. 2012'deki yönetmelik reform çabasındaki sınırlı AB söylemi kullanımı da bu dönemdeki halkın AB'ye olumsuz tutumu ile tutarlılıklar taşımaktadır. 2016 yılında da AB ile göç ve güvenlik başta olmak üzere yeni bir ilişki tarzının süregelmesi, doğrudan AB söyleminin, tam üyelik müzakereleri ve siyasal koşulluluk ile ilgili olan diğer AB söylemi türüne tercih edilmesine olanak sağlamış gözükmektedir.

**Tablo 5: AB'ye Uyum için Yürürlüğe Giren Yasal Mevzuatlarda Siyasal Elitlerin AB Bütünleşmesine ve Yasal Mevzuata Yönelik Tutumları**

Yasal Mevzuat No.	Yasalaşma Tarihi	İktidar Elitleri'nde AB Bütünleşmesine Yönelim			Muhalefet/Karşı Elitler'de AB Bütünleşmesine Yönelim	
		Tutum	Yasal Mevzuat Ruh	Yasal Mevzuat Lafz	AB'ye Uyuma Tutumu	Reformun Lafzına Tutumu
4734	2001	√√	√√	√√	X	X
4982	2003	√√	√√	√√	√	Belirsiz
5018	2003	√√	√√	√√	√	Belirsiz
5176	2004	√√	√√	√0	√	Belirsiz
5216	2004	√	√0	√0	√	X
5302	2005	√	√0	√0	√	X
5393	2005	√	√0	√0	√	X
5436	2005	√	√0	√0	√	Belirsiz
5449	2006	√	√√	√√	√	Belirsiz
639*	2011	√	Belirsiz	Belirsiz	Belirsiz	Belirsiz
640*	2011	√	Belirsiz	Belirsiz	Belirsiz	Belirsiz
634*	2011	√	Belirsiz	Belirsiz	Belirsiz	Belirsiz
652*	2011	√	Belirsiz	Belirsiz	Belirsiz	Belirsiz
665*	2011	√	Belirsiz	Belirsiz	Belirsiz	Belirsiz
6328	2012	√	√	√	√√	X
6698	2016	√	√0	√0	√√	X

**Not:** √√ Belirgin Destekleyicilik, √ Destekleyici Görünüm, √0 Görece Sönük Destekleyicilik, X Karşıt Tutum anlamını ifade etmektedir. AB Uyum Komisyonu'nda görüşülmeyen yahut ihtisas komisyonu raporunda doğrudan AB bütünleşmesine dair muhalefet şerhine (veto sonrası tekrar görüşme gibi nedenlerle) rastlanmayanlar belirsiz olarak nitelendirilmiştir.

\* KHK'lar sevk edildikleri AB Uyum Komisyonu'nda görüşülmemiştir. 6223 sayılı Yetki Kanunu'nun ihtisas Komisyon Raporu'nda da AB'ye dair herhangi bir siyasal elit tutumu belirtilmemiştir.

**Kaynak:** Evmez (2019: 162-208, 285)

Tablo 5'e bakıldığında 2001-2004 tarihleri arasında iktidar elitleri, 2012 ve 2016 tarihlerinde ise muhalefet elitlerinin AB bütünleşmesine görece en yakın konumlandığı görülmektedir. 2004-2006 tarih aralığında ise, kalkınma ajansları hakkındaki 5449 sayılı Kanun dışında AB bütünleşmesi lehine motivasyonun siyasal elitlerde –tüm dönemler bakımından– sönükleştiği anlaşılmaktadır.

2011'deki KHK'ların sevk edildikleri AB Uyum Komisyonu'nda görüşülmemesi ve hatta 6223 sayılı Yetki Kanunu'nun da bu Komisyon'a sevk edilmemesi nedeniyle ruh ile lafzlarına ilişkin çıkarım yapılamamaktadır.

Tablo 5, Tablo 4'teki veriler de göz önünde tutularak incelendiğinde, 2016 yılında kişisel veriler üzerine gerçekleştirilen reformun ruh ve lafzında AB bütünleşmesine dair tutarsızlığı söz konusudur. Dahası 2003-2006 döneminde yasalaşan 5449 sayılı Kanun da bölge kavramının iç politikadaki sorunları nedeniyle doğrudan AB söylemi görece yoğun kullanılmıştı. Ancak bu kanundaki AB söylemleri arasında AB siyasal koşulluluk ilkelerine atıf yapan kavramlar da görece yoğun idi. Bu ise bir yönde, iktidar elitlerinin AB ile ilişkileri üyelik müzakerelerinden bir ölçüde yeni ilişki türüne kaydırmış olabileceğine işaret etmektedir. Diğer yönde ise, 2012 ve 2016 yıllarındaki reformlarda iktidar ve muhalefet elitlerinin AB'yi uzlaşma ile desteklediği görülmektedir. Uzlaşmaya rağmen reformların 2 adet ile sınırlı olması ile AB'ye uyuma dair söylem kullanımının azalışında, siyasal kutuplaşma ve seçimlerin yanı sıra, iktidar elitlerinin iç uzlaşmasının görece azalışı ile açıklamak mümkündür.

2003-2006 döneminde somut vaka haline dönüşebilen bir politik kriz olmadığı ve tek bir seçimin gerçekleştiği bir koşulda Avrupa bütünleşmesine dair yönetsel reformların yaygın olarak uygulandığı görülmektedir. Bu gelişme yeni iktidar eliti ile daha önceki karşı elitin bu reformlar konusunda birbirine karşı konumlandığı (Eliçin, 2011) bir dönemdedir. Ayrıca Avrupa bütünleşmesine dair halkın tutumunun ortaya çıkan siyasi polarizasyonun budaklanmasına, bir bakıma, üstün geldiğine de bir temel oluşturmaktadır.

2003-2006 döneminde yasalaşan 5436 sayılı Kanun Büyükşehir Belediyeleri'ni düzenlemektedir. Oysa bu alanda 1980'li yıllardan beridir reform çabaları mevcuttur. (Erençin, 2016, s.s.11-12 ) Dahası Tablo 5'e göre de bu Kanun'un ruh ve lafzında AB bütünleşmesine dönüklük göstergelerine rastlanılamamıştır. İktidar elitlerinin bu reforma dair söyleminde ise AB siyasal koşulluluğuna dair kavramlar görece az iken AB'ye ismen atıf yapan kavramlar fazladır. Bu ise, AB bütünleşmesine görece daha uzak gözüken reformlarda da iktidar elitlerinin halka ve karşı elitlere yönelik bir meşrulaştırma çabasına dayanak teşkil etmektedir. Zira bu dönemde halkın AB'ye tutumu başattır. Bu olgunun karşıtı yönden, aynı dönemde yasalaşan 5216 sayılı Kanun'da AB siyasal koşulluluğu ile ilgili kavram kullanımı daha fazladır. Oysa bu Kanun'un da ruh ve lafzında AB bütünleşmesiyle ilgili yönünde göstergelere rastlanılamamıştır. Etik üzerine olan ve siyasal polarizasyondan en uzakta gözüken bu Kanunun toplumdaki değerler bakımından karşı elitlerce ancak biçimsel kriterlere göre eleştirilebileceği düşünülebilir. Yeni siyasal iktidar elitlerinin, Patton'un (2007) da belirttiği üzere, AB bütünleşmesini gündeme getirerek, kitleler ve hatta AB nezdinde, onun kaldıraç etkisinden yararlandığı anlaşılmaktadır. Fakat Patton, yeni iktidar elitlerinin zamanla bu kaldıraç gereksiniminin azaldığı ve kendi gündemini doğrudan kitlelere sunabildiğine işaret etmektedir. Onun bu yaklaşımı, AB bütünleşmesine dair halkın tutumundaki değişim ile çakışmaktadır.

2006 yılını takiben AB'ye halk desteğinin düşüşü ile siyasal kutuplaşmanın daha görünür ve kronikleşen krizlere evrildiği görülmektedir. Öte yandan, bu andan itibaren AB bütünleşmesine dair yönetsel reformlar da durmuştur. Üstelik bu dönemdeki yaygın seçim sürecine rağmen bu gelişme meydana gelmiştir. İktidardaki siyasal elitler, seçim gündemi ve siyasal kutuplaşmanın kronikleşmesinin sürdüğü anlaşılan 2011 yılında, merkezi idare reformu kapsamında oluşuyla kendilerine fayda da sağlayabilen AB bütünleşmesine dair 5 KHK'yı yürürlüğe koymuştur. Ancak bu KHK'ların da yer aldığı toplam 15 KHK'nın yetki Kanunu'nun hem ruh ve de lafzı yönünden, hem de tasarı genel gerekçesindeki AB söylemi kullanım durumu yönünden AB bütünleşmesine uzak bir konumda olduğu (T.B.M.M., S. Sayısı: 746, 23/5) anlaşılmaktadır. Dahası 2011 dönemi, 2007 yılından beridir kronikleşen siyasal kutuplaşma ve seçim süreçlerinin bir devamıdır. Dolayısıyla, iktidar elitlerinin bu değişkenlere rağmen, Yılmaz'ın (2014) da belirttiği üzere, kendi siyasal gündemleri ile bir çakışma halinde AB'ye uyum reformlarını yürürlüğe koyabildiği anlaşılmaktadır. Ayrıca AB ilerleme raporlarında Türkiye'deki yönetsel reform sürecinin niteliğine dair ilk belirgin eleştiriler -yerel yönetim ve dış denetim örneklerinde- 2011 yılından itibaren artarak gelmektedir. (Avrupa Komisyonu, 2011: 10; Avrupa Komisyonu, 2012: 12) AB bütünleşmesine dair olan bu yönetsel reform çabalarının iktidar elitlerinin kendi siyasal gündemleri ile çakışması bu gelişmeyi anlamlandırmaktadır. Bu çakışmaya, AB bütünleşmesine dair halkın tutumunun belirginleşen iki karşıt eğilim gibi gözüktüğü ve siyasal polarizasyonun eşlik ettiği 2016 yılında da şahit olunabilmektedir. Kişisel veriler üzerine reformun ihtisas komisyonu raporunda, yönetsel reformun AB bütünleşmesinin yanı sıra ilgili dönemde süregelen siyasal kriz ile de ilintili olduğu anlaşılmaktadır. ((T.B.M.M., Sıra Sayısı:117, 26/1: 22; T.B.M.M., 2015: 4)

2012-2016 döneminde AB lehine ve aleyhine olan halk tutumları hemen hemen eşanlı olarak artışa geçmiştir. İstanbul Bilgi Üniversitesi'nin (2018) araştırması bakımından iktidar elitlerinin seçmen kitlesi AB'den uzaklaşırken, karşı elitlerin seçmen kitleleri AB'ye görece yakınlaşmaktadır. Bu durum 2012'de Kamu Denetçiliği reformuna dair ihtisas komisyonu esnasında gözlemlenen Ana muhalefet partisi başta olmak üzere karşı elitlerin AB bütünleşmesi eksenli konumlanması (T.B.M.M., Sıra Sayısı:276, 24/2; T.B.M.M., 2012) ile tutarlı gözükmemektedir. Karşı elitler için bir yanda seçmen kitlesi desteğinin yönü, diğer yanda iktidar elitlerinin AB bütünleşmesine dair reform sürecini durdurması ya da farklı bir siyasi gündemi sahiplenmesi bu konumlanmayı kolaylaştırabilmektedir. Öte yandan bu reform üzerindeki elit uzlaşması da daha gerilere gidebilmektedir. Zira 1999 yılından beridir farklı iktidar elitleri kamu denetçiliği (Ombudsman) reformunu istikrarlı olarak AB'ye ve ülkeye taahhüt etmektedir. (T.B.M.M., 2013: 7889) 2012-2016 döneminde siyasal elitlerde görünürde de olsa AB'ye uyuma dair bir uzlaşıdan söz edilebilir. Ancak halkın AB'ye desteğinin görece düşüklüğü ve siyasal kutuplaşmanın görünür kronik krizlere dönüşmesi bu uzlaşının reform çabalarına yansımaları zorlaştırabilmiştir. Buna seçim-siyasal kutuplaşma ilişkisinin siyasal elitlerin uzlaşıda bulunabilecekleri bir reform gündemini kısıtlamasını da ekleyebiliriz.



2001-2002 dönemindeki elit uzlaşması, halk desteğinin yükselişi ve bu kısa dönemi izleyen yıldan itibaren AB bütünleşmesine dair reformların ani artışı ile karşılık bulmaktadır. 2012-2016'da siyasal elitlerin AB bütünleşmesine dair görünürdeki uzlaşımı ise, iktidar elitlerinin sadece 2 adet yasal mevzuatı bu dönemde yürürlüğe sokması ve AB söylemlerindeki azalış ile karşılık bulmaktadır. Burada, ilkinde sınırlı sayıda siyasal eliti dışarıda bırakan bir koalisyon Hükümeti ve ikincisinde tek parti ile ona –en azından AB bütünleşmesi ekseninde- destek verebildiği varsayılabilir olan muhalefet partilerinden oluşan yapı bir tarafta durmaktadır. Diğer tarafta ise ilk dönemde halkın AB'ye desteğinin ağırlıkta ve artıyor oluşu, ikinci dönemde AB'ye dair halkın tutumunun kutuplaşması söz konusudur. Bu bakımdan Türkiye'de siyasal kutuplaşma ve yaygın seçim sürecinin yaşandığı ikinci dönemde, muhalefetteki siyasal elitlerin kendi seçmen kitlesinin AB'ye tutumuna göre konumlandığı anlaşılmaktadır. İlk dönemde ise, siyasal elitlerin çoğunluğunu kapsayan kronik siyasal kutuplaşma ve seçim gündeminin olmadığı koşullardaki bir uzlaşımı, takip eden dönemde halkın AB'ye artan desteği izlemektedir. Dahası, yukarıda tartışıldığı üzere 2007-2011 aralığında halkın AB'ye desteği henüz 2012-2016 dönemine göre tutarlı ve yüksekte iken iktidardaki siyasal elitlerin kendi siyasal gündemini sahiplendiği varsayımlarını doğrulayacak biçimde yönetsel reform çabaları, merkezi yönetim reformları haricinde durmuştur. Bu dönem, Anamuhalefetteki karşı elitlerde de AB şüpheciliğinin arttığı bir dönemdir. Dolayısıyla bu açıdan da, siyasal elitlerin tutumlarının AB bütünleşmesinden uzaklaşma yönündeki uzlaşmasını, halkın AB'ye tutumunun giderek olumsuzlanması izlemektedir.

2007 ve sonrasında, her ne kadar halk desteği tedricen düşüşe geçse de temel yönetsel reformların 2011'e kadar durmasında, siyasal kutuplaşma ve seçimlere ne derece önem atfedilebilir? Karşı elitlerin AB'ye uyum uzlaşısından bir ölçüde uzaklaştığına dair varsayımlar kabul edilse bile, duraklamanın ani, uzun dönemli ve derin olması iktidar elitlerinin de AB'ye uyum uzlaşısından uzaklaştığına ilişkin varsayımları temellendirebilmektedir. Böylece, AB bütünleşmesine uzaklaşan bir konum içeren elit uzlaşmasının AB'ye yönelik halk desteğinin de düşüşünü kolaylaştırdığı ileri sürülebilir. Ancak dönüştür, 2007-2011'de Türkiye'deki AB bütünleşmesine dair halk desteği konusunda 2012-2016 döneminin aksine bir durum söz konusudur. Zira, siyasal elitlerin AB bütünleşmesinden uzaklaşan konumlanmada uzlaşısı, hâlâ %40-50 düzeyinde olan halkın AB'ye desteğini, yönetsel reform çabalarını sürdürmekten ziyade AB'ye uyum müzakerelerinin devam etmesi bakımından hesaba katmış gözükmektedir. 2012-2016 dönemini anılan önceki dönemden farklı kılan daha da kronikleşen seçim gündemi ve siyasal kutuplaşmadır. Ayrıca bu etkenin yanı sıra 2014'te değişen durum Cumhurbaşkanı'nın halk tarafından seçilmesi sonrasında iktidar eliti içindeki aktörlerin de politik yapıdaki konumlarının sirkülasyonudur. Dolayısıyla, iktidar eliti içinde AB'ye daha uzak ya da daha yakın tutumdaki aktörlerin siyasal yapıdaki konum değişikliğinin iktidar elitinin AB'ye karşı söylem ve tutumuna yön verebileceği düşünülebilir. Buna bir dayanak olarak, 2012-2016 dönemindeki AB'ye halk desteğinin 2007-2011 dönemine göre oldukça düşmesine rağmen bu defa AB'ye uyuma dair iki temel yönetsel reformun gerçekleşmesi örnek verilebilir. Dahası, bu reformlar, iktidar elitlerinin seçmen kitlesinde AB'ye olumsuz bakışın arttığı bir dönemde gerçekleşmiştir.

Ancak burada da dönüšte, AB söylemlerindeki yüksekliğe rağmen bu yönetsel reform sayısı 2003-2006 dönemine göre oldukça zayıftır. Bunda halkın ve özeld e iktidar elitlerinin seçmen kitlesi tutumlarının AB'den uzaklaşması ile iktidar elit grubunun 2003-2006 dönemine göre AB bütünleşmesine bütünsel olmayan bir biçimde konumlandığına dair varsayımın etkili olduğu savunulabilir.

Siyasal elit uzlaşısının belirleyiciliğine karşı hipotez 2001-2006 döneminde halkın AB'ye yönelik tutumundaki artış ile yönetsel reformların artışı arasındaki paralellik üzerinden de temellendirilebilir. Zira bu dönemdekine yakın olarak, 2007-2011 tarih aralığında da halkın AB'ye yönelik tutumu henüz %40-50 düzey aralığı gibi önemli bir seviyede olmasına rağmen yönetsel reformlar siyasal elitler tarafından durdurulmuştur. Oysa 2011, 2012 ve 2016 yıllarında halkın AB'ye desteği daha da düşmekte iken (%30-40 seviyesi) siyasal elitler, AB bütünleşmesine dair siyasal reformları gerçekleştirebilmektedir. İlk ikisinde halk desteği elit uzlaşısı ile aynı yönde evrilmiştir. H2'de derinlemesine odaklanılan son örnekte ise, bu paralelliğin halk desteğine yansımaları gecikmeli olarak 2017 yılını bulmuştur. Bununla birlikte, bu olgu halkın tutumunun siyasal elitlerce tamamen göz ardı edileceği anlamına gelmemektedir. Zira, halkın tutumu siyasal elitlerin AB bütünleşmesine yaklaşma tutumu ile paralel iken 2001-2006 döneminde yönetsel reformlarda bir sıçrama yaşanabilmektedir. Dahası, yönetsel reform çabalarının seyri ile halkın AB'ye tutumu arasında ikinci yarı dönemdeki istisnalara rağmen kabaca bir doğrusallık olduğu gözlemlendiğinde, ağırlıklı muhalefetteki siyasal elitlerin, siyasal kutuplaşma ve seçim dönemlerinin arttığı koşullarda halkın tutumlarına göre stratejik konumlanmada bulunabildiği varsayılabilir. H2 açısından bu durumun 2012-2016 alt döneminde görece olarak güçlü bir biçimde gözlemlendiği belirtilebilir. Iyengar v.d.'nin (2019) siyasal kutuplaşmanın siyasal elitlerin seçmen kitlesi üzerinde artan etkisine yol açabildiği varsayımı Türkiye'de veri kabul edilirse, diğer değişken olan seçim sürecinin siyasal elitlerin tercihleri ve halkın tutumu arasındaki bağıntıya önemli ölçüde etkide bulunduğu varsayılabilir.

## SONUÇ

Yukarıda H1 ve H2 test edilerek, onların hangi koşullarda ve hangi dönemlerde geçerli olabildikleri sergilenmiştir. Bu bölümde, hipotezlerin bulguları arasındaki bağıntı bir arada ele alınarak araştırma sorusuna bütünsel olarak ışık tutulmaya çalışılacaktır. Türkiye'de seçim dönemlerinde siyasal kutuplaşmanın görünür krizlere dönüşmesi sınırlanmaktadır. Seçim yılını takiben ise bu tür krizler artışa geçmektedir. Diğer yandan AB bütünleşmesine dair yönetsel reformların gerçekleştiği dönemler de siyasal krizlerin azaldığı döneme denk düşmektedir. Tersinden okunduğunda, siyasal krizlerin azaldığı dönemde yönetsel reformlar gerçekleşmektedir. Artış döneminde ise, AB bütünleşmesine dair yönetsel reformlar duraksamaktadır. Bununla birlikte 2011, 2012 ve 2016 yılında, AB bütünleşmesine dair reformların yasalaşabilmesi de söz konusudur. AB'ye dair halk desteği bu yıllarda giderek düşerken, kronik siyasal kutuplaşma ile aynı yıldaki ya da bir sonraki yıldaki seçim süreçleri de bu reform çabalarına eşlik etmektedir.

Bu bakımdan Türkiye’de bir kamu politikası olarak AB bütünleşmesine dair yönetsel reformlar konusunda, siyasal elitlerin görece belirleyici olduğu çıkarılabilir. Olgular, iktidar elitleri açısından diğer siyasal elitlere göre daha belirgin gözükmektedir. Zira, yeni iktidara geldikleri 2003-2006 tarih aralığı dışında halkın bir bütün olarak AB’ye desteğinden ayrılabilenlerdir. Bir örnekte, 2007-2011 aralığında reformlar merkezi yönetim reformu haricinde durmuştur. Oysa, AB’ye halk desteği azalsa da hâlâ belirginlik taşıyabiliyordu. Diğer örnekte AB’ye dair halk desteğinin de 2012-2016 arasında kutuplaşmasına ve tutumları AB’den uzaklaşan kitlenin iktidar elitinin seçmeni olduğu anlaşılmasına rağmen, 2012 ve 2016’da AB bütünleşmesi ile ilintili yönetsel reformlar sürdürülebilmiştir. Muhalefetteki siyasal elitler için, gözlemlenebilen kırılma ise 2012-2016 dönemindedir. Onların halkın AB’ye dair tutumu ile uyumlu olarak, 2007-2011 döneminin bir bakıma aksi yönünde, kendilerini konumlandığı anlaşılmaktadır. Ayrıca 2001-2002 yıllarında, henüz 2002 yılı sonunda yitilmiş yeni iktidar elitlerinin gelmesiyle siyasal elitler arasında derin bir ayrım meydana gelmemişken, AB bütünleşmesine dair elit uzlaşması, takip eden dönemde, yeni iktidar elitlerinin de bu konumlanmayı sahiplenmesinin de katkısıyla, halkın AB bütünleşmesine dair desteğinin artışıyla sonuçlanmıştır. Bu durum, Türkiye’de siyasal elitlerin konumlanmasının ve uzlaşmasının halk kitlesi üzerindeki önemine işaret etmektedir.

Öte yandan Türkiye’de, muhalefette olanları başta olmak üzere, siyasal elitlerin özellikle seçim ve siyasal kutuplaşma süreçlerinin arttığı dönemlerde AB bütünleşmesi örneğinde halkın ya da kendi seçmen kitlesinin tutumlarına karşı kırılma hale geldiği görülmektedir. Özellikle 2012’deki Hükümetin AB bütünleşmesine dair Hükümet Programı (Başbakanlık, 2014; Başbakanlık, 2015) ve Stratejisindeki (Avrupa Birliği Genel Sekreterliği, 2010; Avrupa Birliği Bakanlığı, 2015) önemli taahhütlere rağmen, iktidar elitlerinin bir blok olarak bu taahhütleri hayata geçiremediği iki yönetsel reformun niceliği ve ruh ile lafzı bakımından görülmektedir.<sup>3</sup> Bununla birlikte, siyasal elitlerin AB bütünleşmesine daha fazla yaklaşma ya da görece uzaklaşma yönünde uzlaşması durumunda halkın AB’ye desteği de buna paralel gelişmektedir. Öyle ki, 2012-2016 dönemindeki AB bütünleşmesine yönelik görünürde de olsa siyasal elit uzlaşmasının halkın AB’ye tutumundaki kutuplaşmanın varlığına rağmen, halkın AB’ye olumlu tutumunun önemli bir düzeye ulaşmasına katkıda bulunduğu anlaşılmaktadır.

<sup>3</sup> Araştırmada yalnızca siyasal elitlerin AB’ye tutumlarına odaklanılmasının yanı sıra elit grupları arasında ve içerisindeki güç mücadelesi de dışarıda bırakıldığından bu husus sınırlı olarak irdelenebilmiştir.

## KAYNAKÇA

- Avrupa Birliği Bakanlığı, Türkiye'nin Yeni Avrupa Birliği Stratejisi, Ankara, AB Bakanlığı, 2015
- Avrupa Birliği Genel Sekreterliği, Türkiye'nin Katılım Süreci için Avrupa Birliği Stratejisi, Ankara, Başbakanlık ABGS, 2010
- Avrupa Birliği Uyum Komisyonu Tutanağı 31/05/2012, TBMM Avrupa Birliği Uyum Komisyonu Tutanak Dergisi, Yasama Dönemi:24, Yasama Yılı:2
- Avrupa Komisyonu, Eurbarometer Interactive (2001-2017), Erişim: 01/12/2019, <https://ec.europa.eu/commfrontoffice/publicopinion/index.cfm/Chart/getChart/themeKy/26/groupKy/314> (çevrimiçi)
- Bache, I. (2010). Europeanization and Multi-Level Governance: EU Cohesion Policy and Pre-Accession Aid in Southeast Europe. *Southeast European and Black Sea Studies*, 10(1): 1-12
- Börzel, T. (1999). Towards Convergence in Europe? Institutional adaptation to Europeanization in Germany and Spain”, *Journal of Common Market Studies*, 39(4): 573-596
- Bulmer, S. J. ve Radaelli, C. M. (2004). The Europeanization of National Policy, *Queens Papers on Europeanization*, (1)
- Bürgin, A. (2012). Disappointment or NewStrength: Exploring the Declining EU Support Among Turkish Students, Academics and Party Members. *Turkish Studies* 13 (4): 565–580
- Carrubba, C.J. (2001). The electoral connection in European Union politics. *Journal of Politics* 63(1): 141–158.
- Council of the European Union. (2012). *EU Strategic Framework and Action Plan on Human Rights and Democracy*, Lüksemburg, 11855/12
- De Vries, C.E. (2018). *Euroscepticism and the future of European integration*. Oxford: Oxford University Press.
- Delanty, G. (2005). *Avrupa'nın İcadı*, Çev : Hüsamettin İnaç, Adres Yayınları, Ankara:1-18
- Diez Medrano, J. (2003) *Framing Europe: Attitudes to European Integration in Germany, Spain, and the United Kingdom*, Princeton University Press
- Eichenberg, R., ve Dalton, R. (1993), Europeans and the European Community: The Dynamics of Public Support for European Integration., *International Organization*. 47(4): 507–34.
- Eliçin, Y. (2011). The Europeanization Of Turkey: Reform in Local Governments, *International Journal of Economic and Administrative Studies*, C.4 S. 7,:103-126
- Erençin, A. (2016). Büyükşehir Belediyeleri ve Rekabet Stratejileri, *İ.Ü. S.B.F. Dergisi*, (54):1-16
- Evmez, Zafer. (2019). “Avrupalılaştırmanın 1999-2016 Tarihleri Arasında Türkiye’de Gerçekleştirilen Kamu Yönetimi Reformlarına Etkisi” İstanbul Üniversitesi Sosyal Bilimler Enstitüsü Siyaset Bilimi ve Kamu Yönetimi Anabilim Dalı, İstanbul, yayınlanmamış doktora tezi.
- Featherstone, K. (2003). Introduction: In the Name of “Europe”, *The Politics Of Europeanization*, (Ed.) Kevin Featherstone ve Claudio M. Radaelli, NewYork, Oxford University Press: 3-25
- Gabel, M. ve Scheve, K. (2007), Estimating the Effect of Elite Communications on Public Opinion Using Instrumental Variables, *American Journal of Political Science*, 51(4): 1013–1028
- Goetz, K. H. (2006). Territory, Temporality and Clustered Europeanization, *Institute for Advanced Studies Political Science Series*, Viyana, (109)

- Grabbe, H. (2003). Europeanization Goes East: Power and Uncertainty in the EU Accession Process”, *The Politics Of Europeanization*, (Ed.) Kevin Featherstone, Claudio M. Radaelli, New York, Oxford University Press: 303-330
- Helbling, M., Hoeglinger, D. ve Wüest, B.(2010). How Political Parties Frame European Integration. *European Journal of Political Research* 49(4): 495–521.
- Hetherington, M. J. (2009). Putting Polarization in Perspective. *British Journal of Political Science* 39(39): 413–48.
- Hooghe, L. ve Marks, G. (2005). Calculation, Community, and Cues: Public Opinion on European Integration. *European Union Politics* 6(4): 419–44.
- Iyengar, S, Lelkes, Y., Levendusky, M., Malhotra, N. ve Westwood, S. J. (2019) The Origins and Consequences of Affective Polarization in the United States, *Annual Reviews of Political Science*, (22): 129-146
- Iyengar, S., Sood, G. ve (2012). Affect, Not Ideology: A Social Identity Perspective on Polarization. *Public Opinion Quarterly*. 76(3): 405–31.
- İstanbul Bilgi Üniversitesi, 2018, “Dimensions of Polarization in Turkey: Summary Key Findings” İstanbul Bilgi University Center for Migration Research, 01/12/2019, [https://goc.bilgi.edu.tr/media/uploads/2018/02/06/dimensions-of-polarizationshortfindings\\_DNzdZml.pdf](https://goc.bilgi.edu.tr/media/uploads/2018/02/06/dimensions-of-polarizationshortfindings_DNzdZml.pdf) (çevrimiçi)
- Kadir Has Üniversitesi, Türk Dış Politikası Kamuoyu Algıları Araştırması (2016), 01/12/2019, <http://ctrs.khas.edu.tr/post/7/turk-dis-politikasi-kamuoyu-algilari-arastirmasi>, (çevrimiçi)
- Kadir Has Üniversitesi, Türk Dış Politikası Kamuoyu Algıları Araştırması (2019), 01/12/2019, <http://ctrs.khas.edu.tr/post/36/turk-dis-politikasi-kamuoyu-algilari-arastirmasi-2019>, (çevrimiçi)
- Kırık, H. (2013). Türkiye’de Kamu Kavramının Kökenleri. *Selçuk İletişim*, 3(3):143-154
- Kırık, H. (2018). “Adalet” Toplumundan “Özgürlük” Toplumuna(!) Teleolojik Bir Sıçrama Olarak Türk Modernleşmesinin Kavramsal Çözümlemesine Katkı, *Türkiye İletişim Araştırmaları Dergisi*, (30)-MEDYA ve DEMOKRASİ:-165-180
- Lipset S.M. ve Rokkan, S. (1967). *Party Systems and Voter Alignments: Cross-National Perspectives*. Toronto, Free Press
- Marcie, J. P. (2007) AKP Reform Fatigue in Turkey: What has happened to the EU Process?, *Mediterranean Politics*, 12(3):339-358
- Olsen, J. P. 82004) Europeanization, *European Union Politics*, (Ed.) Michelle Cini, Oxford, Oxford University Press
- Önderman, M. (2007), *Türkiye’de Devlet, Sosyal Kontrol ve Öznellik*, Filiz Kitabevi
- Önis, Z., ve Bakır, C. (2007). Turkey’s Political Economy in the Age of Financial Globalization: The Significance of the EU Anchor, *South European Society and Politics*. 12 (2): 147–164.
- Önis, Z.(2010). Contesting for Turkey’s Political ‘Centre’: Domestic Politics, Identity Conflicts and the Controversy over EU Membership. *Journal of Contemporary European Studies* 18(3): 361–376.
- Radaelli, C. M. (2003). Europeanization of Public Policy, *The Politics Of Europeanization*, (Ed.) Kevin Featherstone ve Claudio M. Radaelli, New York, Oxford University Press: 27-56
- Ray L. (2003a). When Parties Matter: The Conditional Influence of Party Positions on Voter Opinions about European Integration, *The Journal of Politics*, 65(4):978–994

- Ray, L., (2003b), Reconsidering the Link Between Incumbent Support and Pro-EU Opinion, *European Union Politics*, 4(3):259-279
- Slater, M., (1982), Political Elites, Popular Indifference and Community Building, *Journal of Common Market Studies*, (21): 69-93
- T.B.M.M. , Belediyeler Kanunu Tasarısı ile Avrupa Birliği Uyum, İçişleri ve Plan ve Bütçe Komisyonları Raporları (1/766), (S. Sayısı : 616), Dönem : 22, Yasama Yılı : 2
- T.B.M.M. , Kalkınma Ajanslarının Kuruluşu, Koordinasyonu ve Görevleri Hakkında Kanun Tasarısı ve Avrupa Birliği Uyum ile Plan ve Bütçe Komisyonları Raporları, (1/950) , (S. Sayısı : 920), Dönem : 22, Yasama Yılı : 3
- T.B.M.M., TBMM AB Uyum Komisyonu Tutanağı 14/01/2015, TBMM Tutanak Hizmetleri Başkanlığı, Yasama Dönemi:26, Yasama Yılı:1
- T.B.M.M., Bilgi Edinme Hakkı Kanunu Tasarısı ile Avrupa Birliği Uyum Komisyonu ve Anayasa Komisyonu Raporları, (1/632), (Sıra Sayısı:248), Dönem:22 Yasama Yılı:1
- T.B.M.M., İl Özel İdareleri Kanunu Tasarısı ile İçişleri, Avrupa Birliği Uyum ve Plan ve Bütçe Komisyonları Raporları (1/767), (S. Sayısı:583), Dönem:22 Yasama Yılı:2
- T.B.M.M., Kamu Denetçiliği Kurumu Kanunu Tasarısı ile Avrupa Birliği Uyum Komisyonu ve Anayasa Komisyonu Raporları, (1/626), (Sıra Sayısı:276), Dönem:24 Yasama Yılı:2
- T.B.M.M., Kamu Hizmetlerinin Düzenli, Etkin ve Verimli Bir Şekilde Yürütülmesini Sağlamak Üzere Kamu Kurum ve Kuruluşlarının Teşkilat, Görev ve Yetkileri ile Kamu Görevlilerine İlişkin Konularda Yetki Kanunu Tasarısı ile Plan ve Bütçe Komisyonu Raporu (1/1017), (S. Sayısı: 746), Yasama Dönemi:23, Yasama Yılı:5
- T.B.M.M., Kamu İhale Kanunu Tasarısı ve Plan ve Bütçe ve Bayındırlık, İmar, Ulaştırma ve Turizm Komisyonları Raporları (1/930), (S. Sayısı: 794), Dönem: 21 Yasama Yılı: 4
- T.B.M.M., Kişisel Verilerin Korunması Kanunu Tasarısı (1/541) ve Adalet Komisyonu Raporu, (Sıra Sayısı:117), Dönem:26 Yasama Yılı:1
- T.C. Başbakanlık, 62. Hükümet Programı (2014), <https://www.memurlar.net/common/news/documents/481857/hprogram.pdf> (çevrimiçi) Erişim: 01/11/2019
- T.C. Başbakanlık, 64. Hükümet Programı (2015), [https://www.aa.com.tr/uploads/TempUserFiles/64.hukumet\\_programi.pdf](https://www.aa.com.tr/uploads/TempUserFiles/64.hukumet_programi.pdf) (çevrimiçi) Erişim: 01/11/2019
- T.B.M.M., Hükümet Programları ve Genel Kurul Görüşmeleri, C. 10 (11 Ocak 1999) 25.11.2019, [https://www.tbmm.gov.tr/yayinlar/hukumetler/hukumetler\\_cilt\\_10.pdf](https://www.tbmm.gov.tr/yayinlar/hukumetler/hukumetler_cilt_10.pdf) (çevrimiçi)
- Vögel, L. ve Göncz, B. (2018), European Integration in the View of Political Elites and Citizens – an Increasing Gap, (Ed.) Nicolo Conti, Borbola Göncz, Jose Raul Dato, *National Political Elites, European Integration and the Eurozone Crisis*, 1. Baskı, London, Routledge: 88-114
- Yılmaz, G., (2014). Türkiye, Avrupalılaşıma ve Yerel Değişim, *Marmara Avrupa Çalışmaları Dergisi*, 22(2):63-84
- Yılmaz, H. (2006). Two pillars of Nationalist Euroscepticism in Turkey: the Tanzimat and Sevres syndromes. (ed.) Karlsson, Ingrid ve A. Sstrom Melin, *Turkey, Sweden, and the European Union: Experiences and Expectations*, Swedish Institute for European Policy Studies, Stockholm

Zaller, J. R. (1992). *The Nature and Origin of Mass Opinion*, Cambridge: Cambridge University Press,