

KAHRAMANMARAŞ ILICA KAPLICALARI'NIN TERMAL TURİZM POTANSİYELİ AÇISINDAN DEĞERLENDİRİLMESİ

Evaluation of Thermal Tourism Potential of Kahramanmaraş Ilica Thermal Springs

* Meryem SAMIRKAŞ KOMŞU
** Fatma EBAN



ÖZET

Son yıllarda kitlesel turizm hareketlerinin çevre üzerinde yarattığı olumsuz etkiler alternatif turizm türlerine olan ilgiyi artırmaktadır. Ülkemizde alternatif turizm açısından geliştirilmesi gereken önemli türlerden biri de termal turizmdir. Kahramanmaraş Akdeniz bölgesinde yer alan sıcak ve soğuk şifalı su kaynakları bakımından zengin bir ilimizdir. Bu doğrultuda araştırmanın amacı, Kahramanmaraş Onikişubat ilçesinde yer alan Ilica kaplıcalarının termal turizm potansiyelini ortaya koymak ve ziyaret edenlerin termal turizm algısı ile termal turizmden beklentilerini betimlemektir. Çalışma nitel araştırma deseninde kurgulanmış olup, ikincil verilerden de yararlanılmıştır. Bu bağlamda Ilica kaplıcalarını ziyaret eden 20 kişi ile derinlemesine mülakat yapılmıştır. Elde edilen veriler betimsel analize tabi tutulmuştur. Araştırmada elde edilen bulgular, Ilica kaplıcalarının sağlık sorunları nedeniyle tercih edildiğini ortaya koymaktadır. Ayrıca tanıtım ve reklam kampanyalarının eksik olduğu ve bölgeye ulaşımın yetersiz olduğu da elde edilen önemli bulgular arasındadır.

Anahtar Kelimeler: *Termal Turizm, Ilica Kaplıcaları, Kahramanmaraş*

ABSTRACT

In recent years, the negative effects on the environment of mass tourism movements have increased the interest in alternative tourism types. One of the important species that should be developed in terms of alternative tourism in our country is thermal tourism. Kahramanmaraş is a province rich in hot and cold healing water resources in the Mediterranean region. The aim of this study is to investigate Ilica springs' thermal tourism potential where is located in Kahramanmaraş Onikişubat district and to determine visitors' perception of thermal tourism with the expectations from thermal tourism. The study was designed as a qualitative research design and both primary and secondary data were used. In this context, in-depth interviews were conducted with 20 people who visited the Ilica springs. The data were analyzed through descriptive technique. The findings of the study have shown that the thermal springs are preferred for health issues. In addition, the lack of publicity and advertising campaigns, insufficient transportation facilities are might be regarded as other critical results.

Keywords: *Thermal Tourism, Ilica Thermal Springs, Kahramanmaraş*

doi.org/10.32958/gastoria.581193

Yazar Bilgileri

ORCID:

*0000-0002-3264-5896

** 0000-0002-0222-7108

Email:

* msamirkas@mersin.edu.tr

**fatmaeban1990@gmail.com



GİRİŞ

Son yıllarda hızlı nüfus artışı, sanayileşme ve kentleşme sonucu ortaya çıkan çevre sorunları insan sağlığını tehdit etmekte, bozmakta ve verimliliği azaltıcı bir ortam yaratmaktadır. Bu olumsuz ortamlarda bulunmak zorunda kalan insanlar daha verimli olmak, sağlığını korumak ve hastalıklarına şifa bulmak amacıyla sağlık turizmine yönelmektedir (Çonkar ve Gülmez, 2004: 289). Tedavi amaçlı sağlık turizminin öneminin artmasının çeşitli nedenleri bulunmaktadır. Gelişmiş ülkelerdeki tedavi edici sağlık hizmetlerinin çok pahalı olması, sağlık sistemlerinin eskimesi ve nüfus oranının artmasına bağlı olarak tedavi için bekleme sürelerinin uzaması ilk akla gelenlerdir (Yağcı, 2003: 11).

Sağlık turizmi başlangıçta Almanya, Fransa, İtalya vb. ülkelerin başlattığı iş verimini arttırmak ve halk sağlığını korumak için kür ve tedavi amacıyla belirli süreler içinde seyahat edenlerin, konaklama, beslenme, eğlenme, dinlenme ve tedavi ihtiyaçlarından doğmuştur (Ülker, 1994: 23). Son yıllarda giderek önemi artan sağlık turizminin de diğer turizm çeşitlerinde olduğu gibi alt kolları bulunmaktadır. Medikal turizm, yaşlı turizmi, engelli turizmi ve termal turizm sağlık turizminin başlıca alanlarıdır (Deniz, 2016: 313). Termal turizm, doğal şekilde belirli sıcaklığa sahip olarak yer üstüne çıkan ve faydalı mineralleri içeren şifalı suların ve şifalı çamur ve buharların bulunduğu yörelerde, yöreye özgü iklim şartları içerisinde gerçekleşen turizm türüdür (Öztürk ve Yazıcıoğlu, 2002: 183). İnsanların, tarihin ilk zamanlarından beri gerek tedavi olmak gerekse dinlenmek, rahatlamak ve zindelik kazanmak için sağlık merkezlerine ve termal kaynakların buldukları yerlere gittikleri bilinmektedir (Kozak, 2001: 21). Ayrıca termal sular ilkçağlardan beri yerleşim yeri seçiminde önemli bir kriter olmuş, içme suyu, kullanma suyu ve şifalı su olarak bu kaynaklardan yararlanılmıştır (Öztürk ve Bayat, 2011: 144).

Sağlık turizmi, dünyada 100 milyar dolarlık bir hacme ulaşmış tüm dünyanın dikkatini üzerine çekmiştir (Özer ve Songur, 2012: 70). Türkiye'nin termal ve SPA wellness turizm potansiyeline bakıldığında; Türkiye bulunduğu konum itibarıyla medeniyetler beşiğidir. Türkiye'nin yer aldığı Anadolu coğrafyası eski çağlardan beri bölgenin sağlık merkezi olmuştur. Termal kaplıcalar, tarihi şifahaneler, Türk hamamları Türkiye'de sağlık hizmetlerinin geleneksel örnekleridir. Türkiye, termal su kaynakları bakımından önemli bir potansiyele sahip olmasına rağmen bu potansiyeli yeteri kadar değerlendirememektedir (Aydm, 2014: 23).

Çalışmanın temel amacı, Kahramanmaraş Onikişubat ilçesinde yer alan Ilıca kaplıcalarının termal turizm potansiyelini ortaya kaymakla birlikte, ziyaret edenlerin termal turizm algısını ve termal turizmden beklentilerini incelemektir. Bu kapsamda belirlenmiş olan araştırma soruları aşağıdadır:

- Ilıca kaplıcalarını ziyaret edenlerin termal turizm algısı nasıldır?
- Ilıca kaplıcalarını ziyaret edenlerin termal turizmden beklentileri nelerdir?
- Ilıca kaplıcalarını ziyaret edenlerin bu turistik etkinlik ile ilgili olumlu ve olumsuz deneyimleri nelerdir?

Bu bağlamda, öncelikle sağlık turizmi ve termal turizm kavramları açıklanmıştır. Kavramsal açıklamanın ardından, araştırma yöntemi ile ilgili bilgiler sunulmuş ve nitel analiz tekniklerinden yararlanılarak elde edilen bulgular değerlendirilmiştir



KAVRAMSAL ÇERÇEVE

Sağlık Turizmi ve Termal Turizm

Son yıllarda tüm dünyada gelişme gösteren ve alternatif bir turizm olarak ön plana çıkan sağlık turizminin çok çeşitli tanımları olmakta birlikte, söz konusu tanımların; seyahat amacı ve seyahatin süresi (genellikle 21 gün) gibi ortak belli başlı unsurları içerdiği belirtilmektedir (Kördeve, 2016: 52; Sağlık Bakanlığı, 2013: 5). Sağlık turizmi; sağlığı koruma ve iyileştirme amacıyla belirli bir süre için yer değiştiren insanların doğal kaynaklara dayalı turistik bir tesise giderek kür uygulaması, konaklama, beslenme, dinlenme ve eğlence gereksinimlerini karşılaması olarak tanımlanmaktadır (Çetin, 2011: 900).

Türkiye alternatif turizm olanakları açısından zengin kaynaklara sahip bir ülkedir. Ülkemiz açısından mutlaka değerlendirilmesi gereken bu kaynaklardan birisi sağlık turizmidir (Çiçek ve Avderen, 2013: 25). Türkiye sağlık turizmi kaynakları bakımından oldukça zengindir. Sadece şifalı su kaynaklarının sayısı, tahminen 2000'i aşmaktadır (Ülker, 1988: 205). Türkiye şifalı su kaynakları bakımından dünya jeotermal kaynaklarının % 63,5'ini oluşturan Çin, İzlanda, A.B.D, Japonya'dan sonra dünyanın ilk beş ülkesi arasında yer almaktadır (Lund ve Freeston, 2001: 32). Günümüzde sağlık turizmi denilince akla ilk gelen termal turizm ya da kaplıca turizmi olmaktadır (Doğan, 1998: 38).

Termal turizm; sağlık turizm faaliyetleri içerisinde yer almakta olup, soğuk ve sıcak mineralli suların sağlık amacıyla içme ve dış tatbiklerde kullanılması, kür uygulaması için turistlerin ulaşım, konaklama, ağırlama gereksinimlerinin karşılanmasını içeren çok yönlü bir turizm çeşididir (Özgüç, 1998; Bulut ve Girgin, 2001; Doğaner, 2001; Doğanay, 2001). Başka bir ifadeyle ise termomineral su banyosu, içme, inhalasyon, çamur banyosu gibi çeşitli türdeki yöntemlerin yanında iklim kürü, fizik tedavi, rehabilitasyon, egzersiz, psikoterapi, diyet gibi destek tedavilerinin birleştirilmesi ile yapılan kür (tedavi) uygulamalarının yanı sıra termal suların eğlence ve rekreasyon amaçlı kullanımı ile meydana gelen turizm türüdür (www.turizm.gov.tr).

Yurdumuzda çok yaygın olarak bulunan termal suların çıktığı kaynaklara ılıca veya kaplıca denir. Doğanay (2001)'a göre kaynak civarında tesis bulunmayan termal kaynaklara ılıca; hamamlar, konaklama tesisleri, kür yapma bölümleri bulunanlara ise kaplıca denilmesi uygun olmaktadır. (Doğanay, 2001: 259-260). "Kaplıca" terimi "kapalı ılıca" teriminden gelmektedir ve üzerinde yapı bulunan ılıca demektir. "İlıca" terimi ise tedaviye yarayan müessese anlamına gelir (Dirisu, 1952: 5). Türkiye'de termal suların kullanımı, öncelikle kaynak üzerine ya da yakınına "hamam" kurulan tesislerle başlamakta, havuz, özel banyo, konaklama tesislerinin yapımıyla gelişme göstermektedir (Tuncel ve Doğaner, 1992: 47-60).

Türkiye'de yaklaşık 1.500 termal su kaynağı bulunmasına rağmen bu potansiyelin yaklaşık %5'i kullanılmaktadır (Özsarı ve Karatana, 2013: 139). Türkiye termal kaynaklar potansiyeli açısından dünyada ilk 7 ülke arasında, Avrupa'da ise ilk sırada yer almaktadır. Ülkemizin termal suları, hem debi ve sıcaklıkları hem de çeşitli fiziksel ve kimyasal özellikleri ile Avrupa'daki termal sulardan daha üstün nitelikler taşımaktadır (Yılmaz ve Bayar, 2006: 1198).

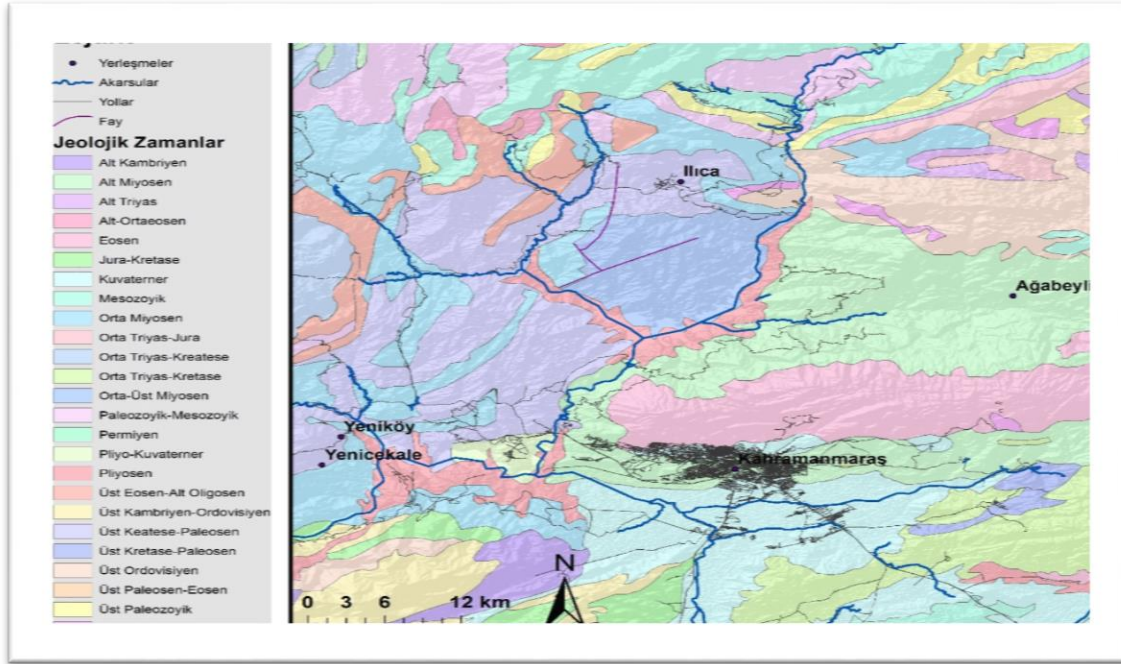


Araştırma Alanının Coğrafi Konumu ve Jeolojik Özellikleri

Kahramanmaraş, çok sayıda aktif fayın bulunması ve jeolojik birimlerin çeşitliliği nedeniyle şifalı sular bakımından zengin bir ilimizdir. İl sınırları içerisinde iki kaplıca, bir ılıca ve dokuz içme olmak üzere toplam on iki şifalı su kaynağı bulunmaktadır (Gürbüz ve Korkmaz, 2004: 1543). Bununla birlikte, doğal güzellikleri, tarihi zenginliği ve şifalı sularıyla turizm anlamında büyük değerlere sahiptir (Karademir, ve Sandal, 2018: 415).

Kahramanmaraş ilinin Onikişubat ilçesine bağlı Ilıca mahallesinde bulunan ve araştırma alanını oluşturan Ilıca Kaplıcaları, Akdeniz Bölgesi'nin doğusunda Kahramanmaraş'ın 68 km kuzeyinde Berit Dağı eteklerinde 1000 m yükseltide ve Ilıca yerleşmesi sınırları içerisinde yer almaktadır (Karademir ve Sandal, 2015: 41). Ilıca kaplıcasında iki tane kaynak bulunmaktadır. Kaynaklardan biri Ilıca Dere Vadisi içerisindeki ters fay üzerinde bulunan Alt Miyosen kalkerlerindeki mağaradan, diğeri ise Özel İdare Hamamı'nın hemen kuzeyinden çıkmaktadır. Zamanla bu kaynaklar talepleri karşılayamadığı için Özel İdare Hamamı'nın bulunduğu alanda 1984, 1991 ve 1997 yıllarında kuyular açılmıştır. Söz konusu kuyulardan sıcak su kompresörler ile çekilmektedir. Bu kuyuların açılması sonucu kendiliğinden çıkan termal kaynaklar kurumuştur (Gürbüz ve Korkmaz, 2004: 1545).

Araştırma sahası, Arap Levhası ile Anadolu Levhası'nın çarpışma kuşağında, Anadolu Levhası'nda yer alır (Baydar ve Yergök, 1996: 23). Bu iki levhanın Kretase'de çarpışması ile başlayan kuzey-güney yönlü birçok kıvrılma-kırılma-bindirme ve sürüklenmelerin oluşmasına neden olmuştur. Tersiyer öncesi dönemlerde başlayan ve Miyosen'de gelişmeye devam eden tektoniğe bağlı hareketlerin yoğun olduğu yörede oluşan rejim, bindirmeler oluşturarak Ilıca içerisinde ikinci bir ters fay oluşumuna katkı sağlamıştır. Ilıca termal kaynakları bu faydan dışarı çıkmaktadır (Ölmez, 1983: 13; Gürbüz ve Korkmaz, 2001: 90; Gül, Darbaş ve Gürbüz, 2005: 45).



Şekil 1: Çalışma Alanı ve Yakın Çevresinin Jeoloji Haritası.

Akdeniz bölgesinde sınırlı sayıda termal turizm alanlarından biri olan Ilıca kaplıcalarına daha çok yakın çevredeki yerleşim yerlerinden turist gelmektedir. Bunun nedeni olarak kaplıcanın yeterince tanıtılmamış olması alt yapı ve üst yapı eksikliği gibi faktörler gösterilebilir (Gürbüz ve Korkmaz, 2001: 89; Sandal ve Karademir, 2015: 47-48).



Şekil 2: Ilıca Kaplıcalarından Bir Görüntü



Şekil 3: Ilıca Kaplıcaları

Kaplıca sularının, 40°C den fazla olanlarına "çok sıcak", 35-40°C olanlarına "sıcak", 25-35°C olanlarına "ılık", 20-25°C olanlarına "serin", 20°C' den az olanlarına "soğuk" kaynaklar denmektedir (www. ekodialog.com). Bu doğrultuda Ilıca termal kaynaklarının sıcaklığı 41-43 °C arasında olup, "sıcak termal sular" grubuna girmektedir. PH değeri



itibarıyla olumlu ve yarı olumlu bazik sular grubunda yer alır. Ilıca termal kaynakları kimyasal olarak; bikarbonatlı (HC03), kalsiyumlu (Ca), kükürtlü (S) ve Magnezyumlu (Mg), fiziksel olarak; hipertermal, hipotonik (akroterm) bir sudur (Çakar, 1996: 45; Ölmez, 1983: ek 1-2).

Ilıca termal sularından genelde banyo yaparak ve az da olsa içerek yararlanılmaktadır. Şu andaki tesislerde kullanılan termal sular Sağlık bakanlığı Refik Saydam Hıfzısıhha Merkez raporuna göre romatizmalı hastalıklar, kaza sekelleri, fonksiyonel damar hastalıkları, solunum sistemi hastalıkları, sinir sistemi hastalıkları, kadın hastalıkları, mide-bağırsak fonksiyon bozuklukları ve deri hastalıklarının tedavisinde kullanılmaktadır (Sandal ve Karademir, 2015: 44).

Ilıca kaplıcaları tertemiz yayla havası, yeşilliği, masmavi baraj gölleri ve tarih kokan mekânları ile ziyaretçileri kendine çekmektedir. Bu destinasyon doğa ile iç içe, şifa dolu, sakin ve huzurlu bir tatil geçirmek isteyenler için uygun bir yerdir. Genel olarak kaplıca kürlerinden olumlu sonuç alınabilmesi için güneşlenmenin bol, havanın nemsiz, temiz ve sıcaklığının 20 - 32 °C arasında olması gerekir. Ilıca kaplıcalarında Haziran (22.7 °C), Temmuz (25.7 °C), Ağustos (26.1 °C) ve Eylül (23.2 °C) aylarında görülen sıcaklık ortalamaları termal kür açısından oldukça elverişlidir (Gürbüz ve Korkmaz, 2001: 94). Turizm mevsimi Nisan ortasından Kasım ortasına kadar 7 ay sürmektedir. Temmuz, Ağustos ve Eylül ayları en yoğun dönem olup, bu üç aylık dönemde doluluk oranı %80, diğer aylarda %20-30 dolayındadır. Konaklama süresi 3-15 gün arasında değişmektedir. Ancak Kış mevsiminde sıcaklıkların azalması, kar yağışlarının görülmesi, otel ve pansiyonlarda kalorifer tesislerinin olmayışı ve okulların açık olması yıl içinde gelen turist sayısının en düşük seviyede gerçekleşmesine neden olmaktadır (Gürbüz ve Korkmaz, 2004: 1547).

YÖNTEM

Araştırmanın amacı, Kahramanmaraş Onikişubat ilçesinde yer alan ve bölge ekonomisine katkıda bulunan Ilıca kaplıcalarının termal turizm potansiyeli ve ziyaret edenlerin termal turizm ile ilgili düşüncelerini incelemektir. Nitel veri toplama teknikleri ile ele alınan bu araştırmada, yarı yapılandırılmış görüşme tekniği kullanılmıştır. Nitel araştırmalar, ürünlerden ya da çıktılardan daha çok süreç ile ilgilenmektedir (Altunay, Oral ve Yalçınkaya, 2014: 64). Başka bir ifade ile nitel araştırma insanların yaşam tarzlarını, öykülerini, davranışlarını, örgütsel yapıları ve toplumsal değişmeyi anlamaya dönük bilgi üretme süreçlerinden biri olarak ifade edilebilir (Özdemir, 2010: 325).

Nitel araştırmalarda yaygın olarak kullanılan iki tür analiz yöntemi bulunur: Betimsel analiz ve içerik analizi. Betimsel analizde, elde edilen veriler, önceden belirlenmiş olan temalara göre özetlenip yorumlanır (Altunışık, vd., 2010: 322; Yıldırım ve Şimşek, 2000: 159-168). Bu analiz türünde araştırmacı görüştüğü ya da gözlemiş olduğu bireylerin görüşlerini çarpıcı bir biçimde yansıtabilmek amacıyla doğrudan alıntılara sık sık yer verebilmektedir. Bu analiz türünde temel amaç elde edilmiş olan bulguların okuyucuya özetlenmiş ve yorumlanmış bir biçimde sunulmasıdır (Yıldırım ve Şimşek, 2013: 256). İçerik analizinde ise, amaç, verileri tanımlama ve verilerin içinde saklı olan gerçekleri ortaya çıkarmaktır (Gülbahar ve Alper, 2009: 100). Bu çalışmada, verilerin analizi için



kısmen betimsel analiz kısmen de içerik analizi tekniği uygulanmış olup, görüşme formlarıyla toplanan veriler kodlanmış; kodlamalara uygun temalar oluşturulmuş; son adımda ise, temalar araştırma amacına ve sorularına uygun biçimde ilişkilendirilip yorumlanmıştır (Yıldırım ve Şimşek, 2000: 165-168).

Evren ve Örneklem

Nitel araştırmalarda, örneklem büyüklüğünün nicel araştırmalardaki gibi bir işlevi yoktur. Amaç, az sayıda örneklemden daha derinlemesine bilgi almaktır (Başkale, 2016: 27). Çalışmada, nitel yapının geçerliğini artırmak için amaçlı-kasti örneklem yoluyla, termal turizm deneyimi olan bireyler seçilerek 20 kişiden oluşan bir çalışma grubu oluşturulmuştur. Amaçlı- kasti örneklem, araştırmacının, araştırma sorularına yanıt bulacağına inandığı kişilere dayanır ve rastgele seçilmeyen katılımcılardan oluşturulan bir örneklem yöntemidir (Altunışık vd., 2010: 140). Ayrıca amaçlı örnekleme, araştırmacılara, büyüklük ve sıklık yerine, saklı anlamı ve derin bilgileri keşfetme fırsatı vermektedir (Merriam, 2018: 76).

Aşağıdaki Tablo 1'de çalışma grubunu oluşturan katılımcıların temel demografik özellikleri, tesiste konaklama süreleri ve hangi hastalığın tedavisi için geldiklerini gösteren frekans analizi sonuçları yer almaktadır. Tablo 1 incelendiğinde araştırmaya katılan 20 katılımcının % 70'ini kadınlar % 30'unu erkekler oluşturmaktadır. Katılımcıların yaşları incelendiğinde çoğunluğun 60 yaş üstü olduğu görülmektedir. Ayrıca katılımcıların % 40'ı ilkokul, % 10' u ortaokul, %10'u lise ve %40'ı ise okuma – yazması olmayan kişilerden oluşmaktadır. Katılımcılardan %30'u ev hanımı, % 20'si serbest meslek çalışanı ve %50'si ise emekli olduğunu belirtmiştir. Katılımcıların gelir durumu incelendiğinde %70'nin 1500 tl ve altı ve %30' nun ise 1501 ve 2000 tl arası aylık gelire sahip olduğu bulgusuna ulaşılmıştır.

Tablo 1. Çalışma Grubunun Demografik Profili

Değişkenler		Frekans	%
Cinsiyet	Kadın	14	70
	Erkek	6	30
	Toplam	20	100
Yaş Grubu	35 ve Altı	2	10
	40 -60	3	15
	61-70	7	35
	71 ve üstü	8	40
	Toplam	20	100
Eğitim Durumu	İlkokul	8	40
	Ortaokul	2	10
	Lise	2	10
	Okur- Yazar olmayan	8	40
	Toplam	20	100
Meslek	Ev hanımı	6	30
	Serbest meslek	4	20
	Emekli	10	50



	Toplam	20	100
Aylık Gelir	1500 TL ve Altı	14	70
	1501 ve 2000 tl	6	30
	Toplam	20	100
Sağlık Sorunları	Romatizmalı hastalıklar	11	55
	Cilt Hastalıkları	3	15
	Kadın Hastalıkları	4	20
	Böbrek ve Kum	2	10
	Toplam	20	100
Tesiste Kalış Süresi	3-5gün	4	20
	6-10 gün	10	50
	11-15 gün	6	30
	Toplam	20	100

Çalışma grubunu oluşturan kişilere temel demografik özelliklerinin yanı sıra sağlık sorunları ve tesiste kalış süreleri de sorulmuştur. Buna göre; araştırmaya katılan kişilerin Ilıca kaplıcalarını tercih etmesinde etkili olan sağlık sorunları % 55'i romatizmalı hastalıklar, % 15'i cilt hastalığı, % 20'si kadın hastalıkları ve % 10'unu böbrek ve kum şikâyetleri oluşturmaktadır. Ayrıca katılımcılara tesiste konaklama süresi sorulduğunda % 20'si 3-5 gün, % 50'si 6-10 gün ve % 30'u ise 11-15 gün arası tesiste konakladıklarını belirtmişlerdir.

Veri Toplama ve Analiz Yöntemi

Veri toplama aracı olarak yarı yapılandırılmış anket formu kullanılmıştır. Anket formu iki bölümden oluşmaktadır. İlk bölümde kişilerin demografik özelliklerini belirlemek amacıyla 5 adet soru ile kişilerin sağlık sorunları ve tesiste kalış sürelerini kapsayan 2 adet soru sorulmuştur. İkinci bölümde ise, Ilıca kaplıcalarının termal turizm potansiyelini belirlemeye yönelik 7 sorudan oluşan yarı yapılandırılmış bir görüşme formu bulunmaktadır. Pilot uygulama olarak yakın çevredeki 3 kişiye uygulanan görüşme formuna son şekli verildikten sonra esas uygulamaya başlanmıştır. Araştırma soruları, uzmanlık alanı iktisat olan ve çeşitli konularda çalışmaları bulunan bir uzman öğretim üyesi tarafından amacına uygun olarak literatür taranarak oluşturulmuştur (Gürbüz ve Korkmaz, 2001; Çetin, 2011; Sandal ve Karademir, 2015). Görüşmeler 2018 yılının, aralık ayında gerçekleştirilmiştir.

Betimsel analizin uygulandığı bu çalışmada, elde edilen veriler, araştırma amacına ve sorularına uygun biçimde bir havuzda toplanmıştır. Daha sonra, her bir soru için verilen yanıtlar doğrultusunda uygun kodlar oluşturulmuş ve oluşturulan kodlar araştırmacıların onayından geçirilmiş; uygun bulunmayanlar değiştirilmiş veya silinmiştir. Kodlardan yola çıkılarak sınıflandırmalar ve temalar oluşturulmuştur. Kodlar ve temalar için hem kuramsal çerçeve kullanılmış olup, hem de toplanan yanıtlardan elde edilen kavramlara ve terimlere yer verilmiştir. Bu kapsamda, toplam 58 kod ve 23 tema elde edilmiştir.



BULGULAR

Katılımcılar görüşme sırasına göre M1, M2, M3, M4, M5, M6, M7, M8, M9, M10, M11, M12, M13, M14, M15, M16, M17, M18, M19, M20 olarak kodlanmıştır. Araştırma kapsamında katılımcılara 7 tane açık uçlu soru sorulmuştur. Buna bağlı olarak, araştırmanın amacı temelinde belirlenmiş olan araştırma sorularına yönelik olarak soru dizisinde dile getirilmiş yanıtlardan derlenen bulgular, betimsel analiz çerçevesinde düzenlenmiş tablolarla sunulmuştur.

Ilıca kaplıcalarını ziyaret eden yerli turistlerin termal turizm algısını ölçmeye yönelik görüşme cetvelinde, katılımcılara, “Size göre termal turizm nedir; termal turizm denilince aklınıza neler gelmektedir?” soruları yöneltilmiştir. Verilen yanıtlara ilişkin kodlar ve temalar Tablo 2’de sunulmuştur.

Tablo 2. Termal Turizm Algısı

Kodlar	Temalar
Sıcak su banyosu yapma Doğadan gelen şifalı su Sağlık sorunları nedeniyle yapılan seyahatler Minerali su Çamur kürleri Dinlenmek amacıyla gerçekleştirilen seyahat	<i>Sıcak su ve sağlık problemi</i>

Bulgulara göre katılımcıların büyük çoğunluğu (% 60) termal turizmi sıcak su olarak algılamaktadır. Ayrıca termal turizm denilince akla ilk gelen faktörlerden birinin de sağlık sorunları amacıyla gerçekleştirilen seyahatler olduğu da elde edilen diğer önemli bir bulgudur.

Aşağıda, bazı katılımcıların verdiği yanıtlar görülmektedir:

M-2 “İnsanların daha çok kol, bel, boyun ve ayak ağrıları için gittiği ve gidilen tesiste sıcak su havuzlarına girerek hastalıklarına çözüm buldukları bir turizm türüdür.”

M-5 “Benim gibi yaşlı insanlar iyileşmek, güzel zaman geçirmek ve biraz dinlenmek için sıcak su kaynaklarının bulunduğu yerlere giderler.”

M-9 “İnsanların çeşitli sağlık sorunlarına çözüm bulmak amacıyla tercih ettikleri gidilen yerde genellikle sıcak su havuzlarının bulunduğu ve çamur kürlerinin uygulandığı bir turizm çeşididir.”

Katılımcıların termal turizmi tercih etmesindeki nedenleri öğrenmek amacıyla görüşme cetvelinde, Termal turizmi (tatili) tercih nedenleriniz nelerdir? sorusu yöneltilmiştir. Katılımcıların vermiş olduğu cevaplar doğrultusunda oluşturulan kodlar ve temalar Tablo 3’de özetlenmiştir.



Tablo 3. Termal Turizmi Tercih Nedenleri

Kodlar	Temalar
Termal suyun insan sağlığına yararlı olması Sağlık kurumundan sevk edilme	<i>Sağlık sorunları nedeniyle tercih edilmesi</i>
Rahatsız olan bir akrabasına refakatçi olmak Yaşlı aile bireylerine yardımcı olmak	<i>Refakatçi olmak</i>
Tatil için gitmek Eğlence Boş zamanı değerlendirmek	<i>Rekreasyon aktivitelerine katılım</i>
Yayla havası için gitmek	<i>İklim özellikleri</i>

Bulgulara göre katılımcılara termal turizmi tercih nedenleri sorulduğunda en önemli faktörün sağlık sorunları olduğu görülmüştür. Bununla birlikte bu turizm çeşidinin tercih edilmesindeki diğer önemli faktörler ise refakatçi olmak, rekreasyon aktivitelerine katılım ve iklim özellikleridir.

Katılımcıların yanıtlarından bazı örnekler;

M-3: “ Anneannemin romatizmalarından dolayı gitmiştik. Ona eşlik etmek için. Hem yayla havası hem de sağlık için gittiğimiz bir yer .”

M-18: “Aslında Ilıca kaplıcalarını tercih etmemde bölgede evimizin olması, çalıştığım yere yakın olması ve tatil dönemlerime denk gelmesi gibi faktörler etkilidir. Çocuklar için sınırlı eğlence alanları olsa da havanın temiz olması ve ortamın doğallığı nedeniyle tercih edilebilir.”

Görüşme formundaki 3. soru kapsamında katılımcıların Ilıca kaplıcalarını tercih etmelerinde etkili olan faktörleri belirlemeye yönelik katılımcılara, “Ilıca kaplıcalarını tercih nedenleriniz nelerdir? sorusu yöneltilmiştir. Katılımcıların vermiş olduğu cevaplar doğrultusunda oluşturulan kodlar ve temalar Tablo 4’de özetlenmiştir.



Tablo 4. Ilıca Kaplıcalarını Tercih Etme Nedenleri

Kodlar	Temalar
Romatizmalı hastalıklar Kadın hastalıkları Cilt hastalıkları Mide rahatsızlığı Böbrek ve kum şikayeti Baş ağrısı ve sinüzit şikayeti Çocuk sahibi olmak	Sağlık sorunları
Doktor tavsiyesi ile gittim Akraba ve tanıdıklar sayesinde gittim	Akraba ve doktor tavsiyesi
Yaşadığım yere yakın olması Şehir merkezine yakınlık	Yakınlık
Fiyat açısından ucuz olması Yol masraflarının uygun olması Çeşitli hizmetlerin bir arada uygun bir fiyatta satılması Akraba evlerinin bulunması	Ekonomik olması
Havasının serin ve temiz olması	İklim Özellikleri

Bulgulara göre katılımcıların büyük çoğunluğu % 65' i (13 kişi) ılıca kaplıcalarına sağlık sorunları nedeniyle gittiklerini ifade etmişlerdir. Yanıtlara göre oluşan temalar sıklık düzeylerine göre 5 kategoriye ayrılmıştır. Birinci kategori sağlık sorunları, ikinci kategori dost ve akraba tavsiyesi, üçüncü kategori yakınlık, dördüncü kategori ekonomik olması ve son kategori ise iklim özellikleridir.

Katılımcıların yanıtlarına ilişkin örnekler ise şöyledir.

M-11: “Ayaklarımdaki kireçlenme nedeniyle arkadaş tavsiyesi ile gittim. Eşim ve ben ağrılarımıza iyi geldiğini düşündüğümüz için Ilıca kaplıcasını tercih ettik. Tabi ki şehir merkezine olan yakınlığı bizi etkileyen diğer önemli bir unsurdur.”

M-15: “Ben 28 yaşındayım ve oldukça genç bir bayanım. Yaklaşık 5 yıldır evliyim ve hala çocuğum yok. Yaşadığım yerde bu sıcak suyun çocuğu olmayan insanlara iyi geldiğine inanılıyor. Bende bu amaçla gittim. Aslında bu tarz batıl inançlara inanmadığım halde akraba baskısı ile gitmeye karar verdim.”

M-20: “Cilt hastalığım için gittiğim hastanede ki doktor önerdi. Sağlık sorunuma çözüm olacağını düşündüm. Yaşadığım yere yakın ve bütçeme uygun olması da beni etkileyen başka faktörlerdi.”

Kaplıcaları ziyaret edenlerin termal tesislere gelirken herhangi bir sorunla karşılaşp karşılaşmadığını öğrenmek için katılımcılara” Ilıca termal tesislerine gelirken karşılaştığınız zorluklar ve engeller var mıdır? Varsa bunları açıklar mısınız? sorusu yöneltilmiştir Katılımcıların vermiş olduğu cevaplar doğrultusunda oluşturulan kodlar ve temalar Tablo 5’de özetlenmiştir.



Tablo 5. Kaplıcalara Gelirken Karşılaşılan Zorluklara Yönelik Görüşler

Kodlar	Temalar
Yolların ulaşım açısından elverişli olmaması Yolların taş ve toprak ile dolu olması Araçların arızalanması Yol çalışmasının olması	Ulaşım sorunları
Kış mevsiminde sıcaklığın azalması Yoğun kar yağışı	İklim koşulları

Bulgulara göre katılımcıların büyük çoğunluğu % 45'i (9 kişi) kaplıcalara gelirken ulaşım sorunu yaşadığını ifade etmiştir. Bununla birlikte katılımcıların %25'i (5 kişi) hava şartlarından dolayı yaşadıkları olumsuz olaylar hakkında şikâyetinde bulunmuştur. Kalan 6 kişi ise termal tesislere gelirken herhangi bir sorun yaşamadıklarını dile getirmişlerdir.

Katılımcıların yanıtlarına ilişkin bazı örnekler aşağıda ki gibidir:

M-3: “ Ilıcaya giderken hava çok karlı olduğu için ulaşımında sorunlar yaşadık. Kendi aracımızla gittiğimiz halde uzun saatler yolda geçirdik ve bu durum hastalanmamıza neden oldu.”

M-5: “Yolda giderken yolların bozuk olmasından dolayı arabamın tekerleği patladı. Uzun saatler aracı tamir etmek için uğraştık.”

M-10: “Ulaşım sorunu yaşadım. Yolların bozuk ve taşlı olması arabamın bozulmasına neden oldu. Kaplıcaların bulunduğu bölgenin ikliminin kış aylarında çok sert olması ve yeterli altyapının olmaması beni ve ailemi olumsuz etkiledi .”

Görüşme formundaki 5 soru kapsamında katılımcıların Ilıca kaplıcalarında konakladıkları süre boyunca memnun kaldıkları hizmet türlerini öğrenmek için katılımcılara , “Ilıcada katılmış olduğunuz termal turizm etkinliklerinde memnun olduğunuz hizmet konuları nelerdir, bunları açıklar mısınız? sorusu yöneltilmiştir. Verilen yanıtlara ilişkin kodlar ve temalar Tablo 6'da sunulmuştur.



Tablo 6. Memnun Olunan Hizmet Konuları

Kodlar	Temalar
Sıcak su havuzunun temiz olması Doğa yürüyüşleri için uygun alanların olması Fiyatların yaşlılar için uygun olması Havasının temiz ve ılık olması	<i>Tesiste verilen hizmetlerden genel olarak memnun olma</i>
Konaklama açısından birçok tesisin bulunması	<i>Konaklama tesislerinin yeterli olması</i>
Personelin nazik ve güler yüzlü olması	<i>Personelin yardımsever ve kibar olması</i>
Çocuklar için oyun havuzlarının olması Yiyecek ve içeceklerin lezzetli olması Kadın ve erkekler için ayrı sıcak su havuzunun olması Sakin olması Tek kişilik sıcak su havuzunun olması	<i>Yeme-içme ve eğlence hizmetlerinden memnun kalma</i>
Birçok kişiyle tanışma ve arkadaş edinme	<i>Sosyalleşme</i>

Bulgulara göre katılımcıların Ilıca kaplıcalarında memnun kaldığı hizmet konularına ilişkin verdiği yanıtlar doğrultusunda 5 alt tema ortaya çıkmıştır; tesiste verilen hizmetlerden genel olarak memnun olma, konaklama tesislerinin yeterli olması, personelin yardımsever ve kibar olması, yeme-içme ve eğlence hizmetlerinden memnun kalma ve son olarak sosyalleşmedir. Bu 5 alt temayı oluşturan kavramlar incelendiğinde katılımcılar tarafından en fazla vurgulanan noktanın, tesiste verilen hizmetlerden genel olarak memnun olma olduğu görülmüştür.

Örneğin katılımcı 15 tesislerden ve hizmetlerden memnuniyetini şu şekilde açıklamıştır: “Sıcak su havuzu çok temizdi. Ailemle gittiğim için çocuklarımın havuza girmesinde başta bir tedirginlik yaşadım. Ancak daha sonra havuzların nasıl temizlendiğini görünce içim rahatladı. Çalışan personel oldukça yardımseverdi. Yöresel yemeklerden olan Maraş tavası çok lezzetliydi. Çok sakin bir yer olduğu için kafamı dinledim.”

M-20: “Yaşlı olduğum için burada yeni birçok arkadaşım oldu. Onlarla zaman geçirmek günlük yaşantımda yalnız yaşadığım için beni oldukça mutlu etti. Ayrıca bir emekli olarak ihtiyaçlarımı karşılamada sorunlar yaşasam da fiyatlar benim açımdan oldukça uygundu.”

Görüşme formundaki 6. soru kapsamında katılımcıların tatil süreleri boyunca yaşadıkları olumsuz durumları öğrenmek ve tesisin eksikliklerini saptamak adına katılımcılara, “Ilıca’da katılmış olduğunuz termal turizm etkinliklerinde olumsuz deneyimleriniz oldu mu, eğer olduysa bunları açıklar mısınız?” sorusu yöneltilmiştir. Verilen yanıtlara ilişkin kodlar ve temalar Tablo 7’de sunulmuştur.



Tablo 7. Olumsuz Deneyimlere İlişkin Kodlar

Olumsuz deneyimlere ilişkin kodlar	Temalar
Havuzların kirli olması Kükürt kokusundan rahatsız olma Lavabolarda sigara içilmesi Havuzdan mikrop kapma	<i>Temizlikle ilgili şikâyetler</i>
Havuzların büyük olmaması Kantinde yeterince hizmet verilmemesi Havuzların doluluk oranı	<i>Kantin ve havuz hizmetlerinin yetersiz olması</i>
Tek kişilik sıcak su havuzları için ekstradan bir ücret ödenmesi	<i>Fiyatla ilgili şikâyetler</i>
Su ile ilgili şikâyetler Kalorifer tesisinin olmaması	<i>Alt yapı sorunu</i>

Bulgulara göre katılımcıların Ilıca kaplıcalarında yaşadığı olumsuz deneyimlere ilişkin verdiği yanıtlar doğrultusunda 4 alt tema ortaya çıkmıştır: temizlikle ilgili şikâyetler, kantin ve havuz hizmetlerinin yetersiz olması ve fiyatla ilgili şikâyetler ve alt yapı sorunudur. Bu 4 alt temayı oluşturan kavramlar incelendiğinde katılımcılar tarafından en fazla vurgulanan noktanın, *temizlikle ilgili şikâyetler* ve ikinci olarak *kantin ve havuz hizmetlerinin yetersiz olması*, olduğu görülmüştür.

Bu konuda bazı katılımcıların görüşleri şöyledir.

M-13: “ Havuzlar kapasite olarak biraz küçük. Tek kişilik sıcak su havuzları var. Ancak onlar için ekstra ücret alındığından benim için biraz pahalı. Eşimi kaybettiğim için dul maaşım tüm ihtiyaçlarımı karşılamakta yetersiz kalıyor.”

M-17: “Bir sürü insan aynı havuza girdiği için havuzlar çok kirliydi. Bu nedenle gözüm mikrop kaptı. Aslında her sene seyahat ettiğim bir yer olmasına rağmen bu tarz bir olayla ilk kez karşılaşıyorum. Bu durum bende olumsuz bir algı yarattı.”

Görüşme formundaki son soru kapsamında Ilıca kaplıcalarını diğer kaplıcalardan zayıf ya da üstün kılan özellikleri belirlemeye yönelik katılımcılara, “Ilıca kaplıcalarından başka kaplıcaya gittiniz mi? Eğer gittiyseniz Ilıca kaplıcalarını diğer kaplıcayla kıyaslar mısınız? sorusu yöneltilmiştir. Verilen yanıtlara ilişkin cevaplar Tablo 8’de özetlenmiştir.



Tablo 8. Ilıca Kaplıcalarını Diğer Kaplıcalardan Farklı Kılan Özellikler

Gidilen tesisler	Üstün Yönleri	Zayıf Yönleri
Ilıca Kaplıcaları	Havasının temiz olması Fiyatların uygun olması Yaşadığım yere yakın olması	Verilen hizmetlerin çeşitli olmaması Ulaşım sıkıntısı
Niğde Çiftehane Kaplıcaları	Suyun daha sıcak olması Sağlık sorunlarına çözüm sunması	Uzak olması Ücretlerin ılıca kaplıcalarına göre daha pahalı olması
Sivas Kangal Balıklı Göl Kaplıcaları	Sedef hastalığıma iyi gelmesi Balıkların şifalı olması	Pahalı olması Çok donanımlı değil Hijyen yok Güvenli olmaması
Kahramanmaraş İçmeler	Çamur banyosundan memnun kalma Piknik alanları sunulması Yeme- içme hizmeti veren daha fazla işletmenin bulunması Konaklama tesislerinin yeterli olması Eğlence hizmetlerinin sunulması Çocuklar için eğlence alanlarının olması	Yeteri kadar temiz olmaması Su içilen çeşmelerde ağır bir koku olması
Hatay Reyhanlı Kaplıcaları	Termal suyun özelliği Sıcak suyun derecesi Temiz olması	

Hem Ilıca hem diğer kaplıcaları denemiş olan katılımcılar, Ilıca kaplıcalarını fiyatlarının uygun olması, yakınlık ve havasının temiz olması gibi faktörlerden dolayı diğer kaplıcalardan daha iyi olduğunu düşünürken su sıcaklığı ve temizliği ve hizmet çeşitliliği gibi faktörlerden dolayı da diğer kaplıcaları tercih etmektedirler. Özellikle katılımcılar Çiftehane kaplıcasının daha iyi olduğunu düşünmekte ancak fiyatlarının yüksekliği nedeniyle her zaman gidemediklerini ifade etmektedirler.

Bu konuda bazı katılımcıların görüşleri şöyledir:

M-3: "Niğde de bulunan Çiftehane kaplıcalarına gittim. Çiftehane kaplıcalarından daha memnun kaldım. Çünkü oradaki suyun sıcaklığı fazla olduğu için sağlık sorunlarıma iyi geldi. Bununla birlikte sunulan hizmetlerin çeşitli olması da ailemle ve torunlarımla güzel zaman geçirmemi sağladı."

M-11: "Sivas'ın kangal ilçesinde bulunan balıklı göl kaplıcalarına gittim. Ilıca kaplıcaları doğa olarak verilen hizmet olarak balıklı göl kaplıcalarından daha iyi bir konumda. Ayrıca fiyatları ailemle gitmeye rağmen çok uygundu. Tabi ki ulaşım açısından yaşanan sorunlar bir dezavantaj olsa da avantajları daha fazla olduğu için her zaman tercih edeceğim bir yer."



SONUÇ VE DEĞERLENDİRME

Bu araştırma Kahramanmaraş Onikişubat sınırları içerisinde yer alan Ilıca kaplıcalarının termal turizm potansiyelini değerlendirmek amacıyla yapılmıştır. Bu amaçla Ilıca kaplıcalarını ziyaret eden 20 kişiden iki hafta içerisinde toplanan veriler betimsel analiz ve içerik analizi tekniğine tabi tutulmuştur. Elde edilen sonuçlara göre, araştırma alanını oluşturan Ilıca kaplıcalarının sahip olduğu suyun özelliği, iklim özellikleri, doğal bitki örtüsü gibi faktörlerden dolayı yüksek bir termal turizm potansiyeline sahip olduğu görülmüştür.

Genel bir değerlendirme yapılırsa, çalışma grubunu oluşturan katılımcılar, termal turizmi, sıcak su banyosu yapma, sağlık sorunları nedeniyle gerçekleştirilen seyahatler ve doğadan gelen şifalı su olarak değerlendirmişlerdir. Çalışmaya katılan turistlerin Ilıca kaplıcalarını tercih etmesinde sağlık sorunları, akraba ve dost tavsiyesi, ekonomik olması, yakınlık, iklim özellikleri ve son olarak akraba evlerinin bulunması faktörleri sıklıkla vurgulanmıştır. Bu faktörler arasında en etkili olan şüphesiz sağlık sorunlarıdır. Katılımcılar genellikle yürüme bozukluğu ve romatizmalı hastalıklar nedeniyle Ilıca kaplıcalarını tercih etmektedir. Turan 'ın (2011) Nevşehir Kozaklı kapsamlı çalışmasında da, termal tesise geliş amacı olarak 'sağlığıma yararlı olduğu için' özelliğine vurgu yapılmıştır.

Katılımcıların Ilıca kaplıcalarına gelirken karşılaştıkları zorluklar incelendiğinde, katılımcılar tarafından ulaşım sorunları ve hava şartlarının olumsuz olması gibi faktörler sıklıkla dile getirilmiştir. Ulaşım ile ilgili şikâyetler (%45) katılımcıların yaşadığı zorlukların başında gelmektedir. Bu bölgede ulaşım ile ilgili sıkıntılar yaşanmasında bölgenin dağlık olması, iklim özellikleri ve yükseltinin fazla olması etkilidir. Katılımcıların şikâyetleri dikkate alınıp ulaşım ile ilgili sorunlar çözüme ulaştığında kaplıcaların daha fazla kişi tarafından ziyaret edileceği düşünülmektedir.

Katılımcıların Ilıca kaplıcalarında memnun kaldıkları hizmet konuları incelendiğinde; katılımcıların tesislerde verilen konaklama hizmetleri, yeme- içme ve eğlence hizmetleri, rekreasyon aktiviteleri, kür hizmetleri, personelin yardımsever ve kibar olması gibi konulardan memnun oldukları görülmüştür. Bununla birlikte katılımcıların tatil süresince yeni insanlarla tanışma ve arkadaş edinme olanağı bulmaları da onları memnun eden başka bir faktördür. Katılımcılar tarafından ifade edilen hizmet konuları Ilıca kaplıcalarının termal turizm potansiyelini vurgular niteliktedir. Karademir ve Sandal'ın (2015) çalışmasındaki bulgularda da katılımcıların % 88 'inin Ilıca kaplıcalarından memnun kaldığı tespit edilmiştir. Ayrıca yörenin rekreasyon faaliyetleri ve termal turizm açısından önemli bir potansiyele sahip olduğu bulgusu da araştırmamızın sonucunu destekler niteliktedir.

Ilıca kaplıcalarında memnun olunan hizmet konuları olduğu gibi tesislerde yaşanan olumsuz deneyimlerde vardır. Bu olumsuz deneyimler, genellikle temizlikle ilgili şikâyetler, fiyatla ilgili şikâyetler, alt yapı sorunu, kantin ve havuz hizmetlerinin yetersiz olması olarak ifade edilmiştir. Katılımcıların büyük çoğunluğu sıcak su havuzlarının temiz olmadığını dile getirmiştir. Termal tesislerin eksikliklerini belirleyebilmeleri ve bu



doğrultuda hareket edebilmeleri açısından bu deneyimler önemlidir. Ilıca kaplıcalarında iki tane termal kaynağın yer alması ve bunların birinin belediye birinin özel sektör tarafından işletilmesi de hizmetlerden memnun olma ve memnun olmama durumlarını önemli derecede etkilemektedir. Belediye ait termal tesislerdeki etkinliklerden yararlanan bireyler daha ekonomik koşullarda tatil yapsa da verilen hizmetlerden genel olarak memnun değildir. Ancak özel tesislerde konaklayan bireyler açısından verilen hizmetlerin çeşitli olması, kür yapılan alanların temiz olması memnuniyet derecesini artırmaktadır.

Bu araştırmada elde edilen bulgular (Gürbüz ve Korkmaz, 2001; Turan, 2011; Karademir ve Sandal, 2015) daha önce yapılan ilgili çalışmaların sonuçlarıyla birtakım benzerlikler göstermektedir. Özellikle ulaşım ile ilgili şikâyetler, fiyatla ilgili şikâyetler, temizlikle ilgili şikâyetler, tanıtım ve reklam yetersizliği konuları önceki çalışmalarda da ifade edilmiştir. Ancak bu çalışmada diğer çalışmalardan farklı olarak katılımcıların % 60'nın (12 kişi) özel idare tarafından işletilen kaplıca bünyesinde verilen hizmetlerden memnun olduğu ve %40'nın ise belediye bünyesinde hizmet veren kaplıca tesisinden memnun olmadıkları sonucuna ulaşılmıştır.

Literatür ışığında aşağıdaki öneriler sunulabilir (Çakar, 1996; Gürbüz ve Korkmaz, 2001 ; Gürbüz ve Korkmaz, 2004; Sandal ve Karademir, 2015; Karademir, Sandal ve Urhan, 2018).

- Ilıca beldesinde gerekli alt yapı ve üst yapı yatırımları yapılarak gelen turist sayısı artırılabilir.
- Yörede yüksek kaliteye sahip tesisler kurulmalıdır.
- Tesislerde kalifiyeli personel çalıştırılmalıdır.
- Konaklama tesisleri 12 ay boyunca hizmet verecek donanımına sahip olmalıdır.
- Şehir planlaması şifalı su kaynaklarına zarar vermeyecek şekilde rehabilitesi yapılmalıdır.
- Ilıca kaplıcalarının tanıtımı konusunda reklam faaliyetleri önemlidir. Bu konuda yerel yönetimlere ve belediye çalışanlara büyük sorumluluklar düşmektedir.
- Ulaşım da yaşanan sorunları çözmek gerekmektedir. Şehir merkezi ile Ilıca arasındaki ulaşım sisteminin daha düzenli olması sağlanarak daha fazla kişinin yörenin kaynaklarından yararlanmasını sağlanabilir.
- Ilıca beldesinde yer alan tesislerin büyük çoğunluğu yaz mevsimine göre yapılmıştır. Kış mevsiminde de kaplıcalardan yararlanmak için konaklama yapılan tesislerde kalorifer sistemi bulundurulmalıdır.
- Kaplıcaların çevresi düzenlenerek park ve yeşil alanlar oluşturulmalıdır. Bireylerin termal kürler dışında zaman geçirebilecekleri koşu ve yürüyüş parkurları düzenlenmelidir.
- Ilıca çevresinde yer alan doğal güzellikler, tarihi ve kültürel değerler, doğal yapıları bozulmadan ziyaretçilere tanıtılmalıdır.



KAYNAKÇA

- Altunay, E. Oral G., ve Yalçınkaya, M. (2014). Eğitim Kurumlarında Mobbing Uygulamasına İlişkin Nitel Bir Araştırma. *Sakarya University Journal of Education*, 4(1), 62-80.
- Altunışık, R., Coşkun, R., Bayraktaroğlu, S. & Yıldırım, E. (2010). Sosyal Bilimlerde Araştırma Yöntemleri (6. baskı). Adapazarı: Sakarya Yayıncılık.
- Aydın, D. (2014). Türkiye Sağlık Turizmi El Kitabı, www.visitturkeyforhealthcare pocket book, Aren Tanıtım, İstanbul.
- Başkale, H. (2016). Nitel Araştırmalarda Geçerlik, Güvenirlik ve Örneklem Büyüklüğünün Belirlenmesi. *Dokuz Eylül Üniversitesi Hemşirelik Fakültesi Elektronik Dergisi*, 9 (1), 23-28.
- Baydar, O ve Yergök, A.F. (1996). Güneydoğu Anadolu-Kenar Kıvrım Kuşağı-Amanos Dağları Kuzeyi ve Doğu Torosların Jeolojisi. *Jeoloji Etütleri Dairesi*, Ankara, 90s (yayınlanmamış).
- Bulut, İ. ve Girgin, M. (2001). Bingöl Kös Kaplıcalarının Coğrafi Etüdü. *Doğu Coğrafya Dergisi*, Sayı 5, 59-81.
- Çakar, M. (1996). Kahramanmaraş ve Çevresindeki Şifalı Suların Özelliklerinin Araştırılması, K.S.Ü. Fen Bil. Enst. Yüksek Lisans Tezi (Yayımlanmamış), Kahramanmaraş
- Çetin, T. (2011). Termal Turizm Potansiyeli Açısından Kozaklı (Nevşehir) Kaplıcaları. *Turkish Studies*, 6 (1), 899-924.
- Çiçek, R ve Avderen, S. (2013). Sağlık Turizmi Açısından İç Anadolu Bölgesi'ndeki Kaplıca ve Termal Tesislerin Mevcut Yapısının ve Potansiyelinin Belirlenmesine Yönelik Bir Araştırma. *KMÜ Sosyal ve Ekonomik Araştırmalar Dergisi*, 15 (25), 25-35.
- Çonkar, K. ve Gülmez, M. (2004). Termal Turizm Açısından Sivas'ın Yeri ve Önemi, Cumhuriyetin 80. yılında Sivas Sempozyumu, s. 289-310.
- Deniz, M. (2016). Termal Turizm Açısından Kayaagıl Termal Tesisleri (Uşak). *Tarih Okulu Dergisi*, 9 (25), 311-349.
- Dirisu, N, Ş. (1952). İdroloji (İçme ve kaplıca tedavisi). Ankara Üniv. Tıp Fak. Yay. No:28, Akın Matbaası, Ankara.
- Doğan, Z.H. (1998). Turizmin Sosyo Kültürel Temelleri, Uğur Ofset Matbaa. İzmir.
- Doğanay, H. (2001). Türkiye Turizm Coğrafyası, Çizgi Kitabevi, Konya.
- Doğaner, S. (2001). Türkiye Turizm Coğrafyası, Çantay Kitabevi, 1.Baskı, İstanbul.
- Gül, M., Darbaş, G. ve Gürbüz, K. (2005). Alacık Formasyonunun (En Geç Orta Eosen-Erken Miyosen) K. Maraş Havzası İçindeki Tektono-Stratigrafik Konumu, İstanbul Üniversitesi Mühendislik Fakültesi Yerbilimleri Dergisi, 18(2), 183-197.
- Gülbahar, Y. ve Alper, A. (2009). Öğretim Teknolojileri Alanında Yapılan Araştırmalar. Ankara Üniversitesi Eğitim Bilimleri Fakültesi Dergisi, 42(2), 93-111.
- Gürbüz M. ve Korkmaz H. (2001). İlica Kasabasında Sağlık (Termal) Turizmi, *Türk Coğrafya Dergisi*, Sayı 36, 87-104.
- Gürbüz, M ve Korkmaz, H (2004). Kahramanmaraş İlin'de Şifalı Su Potansiyeli ve Değerlendirilmesi, I Kahramanmaraş Sempozyumu, s.1553-1558. (6-8 Mayıs 2004).
- Karademir, N, Sandal, E ve. Urhan, F. (2018). Sağlık Turizmi Açısından Ekinözü İçmeleri, *Turkish Studies*, 13(3), 409-432.



Gastroia: Journal of Gastronomy and Travel Research, Vol. 3, Issue 4 (Özel Sayı), 653-671, 2019

Kahramanmaraş Ilıca Kaplıcaları'nın Termal Turizm Potansiyeli Açısından Değerlendirilmesi
Meryem SAMIRKAŞ KOMŞU, Fatma EBAN

- Kozak, N., Kozak, M., Kozak, M. (1997). Genel Turizm İlkeler ve Kavramlar, 3. bs., Ankara.
- Kördeve, M. (2016). Sağlık Turizmine Genel Bir Bakış ve Türkiye'nin Sağlık Turizmindeki Yeri, Uluslar Arası Sağlık Yönetimi ve Stratejileri Araştırma Dergisi, 2(1), 51-61.
- Lund, W. J. ve Freeston, H.D. (2001). World-Wide Direct Uses of Geothermal Energy 2000 , Geothermics, 30(1), 29-68.
- Merriam, S.B. (2018). Nitel Araştırma Desen ve Uygulama İçin Bir Rehber, Çev Ed: Selahattin Turan, Üçüncü Basımdan Çeviri, Ankara: Nobel Yayıncılık.
- Mutlu, Y ve Bayar, R. (2006). The Potential of Thermal Tourism in Turkey”, National Scientific Conference with International Participation under the heading “20 Years Union of Scientists in Bulgaria-Branch Smolyan” October, 20-21 , pp.1191-1199, Smolyan, Bulgaria.
- Ölmez, E. (1983). "K.Maraş - Süleymanlı Ilıcası Hidrojeoloji Etüdü", Maden Tetkik Arama Enstitüsü, Petrol ve Jeotermal Enerji Dairesi Hidrojeoloji Baş Mühendisliği, Ankara.
- Özdemir, M. (2010). Nitel Veri Analizi: Sosyal Bilimlerde Yöntem Bilim Sorunsalı Üzerine Bir Çalışma, Eskişehir Osmangazi Üniversitesi Sosyal Bilimler Dergisi, 11(1), 323-343.
- Özer, Ö. ve Songur, C. (2012). Türkiye'nin Dünya Sağlık Turizmindeki Yeri ve Ekonomik Boyutu, Mehmet Akif Ersoy Üniversitesi SBE Dergisi, 4 (7), 69-81.
- Özgüç, N. (1998). Turizm Coğrafyası- Özellikler Bölgeler. Çantay Kitabevi, İstanbul.
- Özsarı, S ve Karatana, Ö. (2013). Sağlık Turizmi Açısından Türkiye'nin Durumu, Journal Agent, 24(2), 136-144.
- Öztürk, Y ve Yazıcıoğlu İ. (2002). Gelişmekte Olan Ülkeler İçin Alternatif Turizm Faaliyetleri Üzerine Teorik Bir Çalışma, Ticaret ve Turizm Eğitim Fakültesi Dergisi, 2(10), 183-195.
- Sandal, R ve Karademir. N. (2015). Ilıca (Kahramanmaraş) Kaplıcalarında Termal Turizm Odaklı Rekreasyon Faaliyetleri, Türk Coğrafya Dergisi, 64: 39-50.
- Tuncel, M. ve Doğaner, S. (1992). Kütahya'da Kaplıca Turizmi, Ege Coğrafya Dergisi, 6 (1), 47-60.
- Ülker, İ. (1988). Sağlık Turizmi ve Kaplıca Sularımızın Değerlendirilmesi, Turizm Yıllığı 1986, s.205. Ankara.
- Yağcı, Ö. (2003). Turizm Ekonomisi, Detay Yayıncılık, Ankara.
- Yıldırım, A. & Şimşek, H. (2000). Sosyal Bilimlerde Nitel Araştırma Yöntemleri (2. baskı). Ankara: Seçkin Yayıncılık.