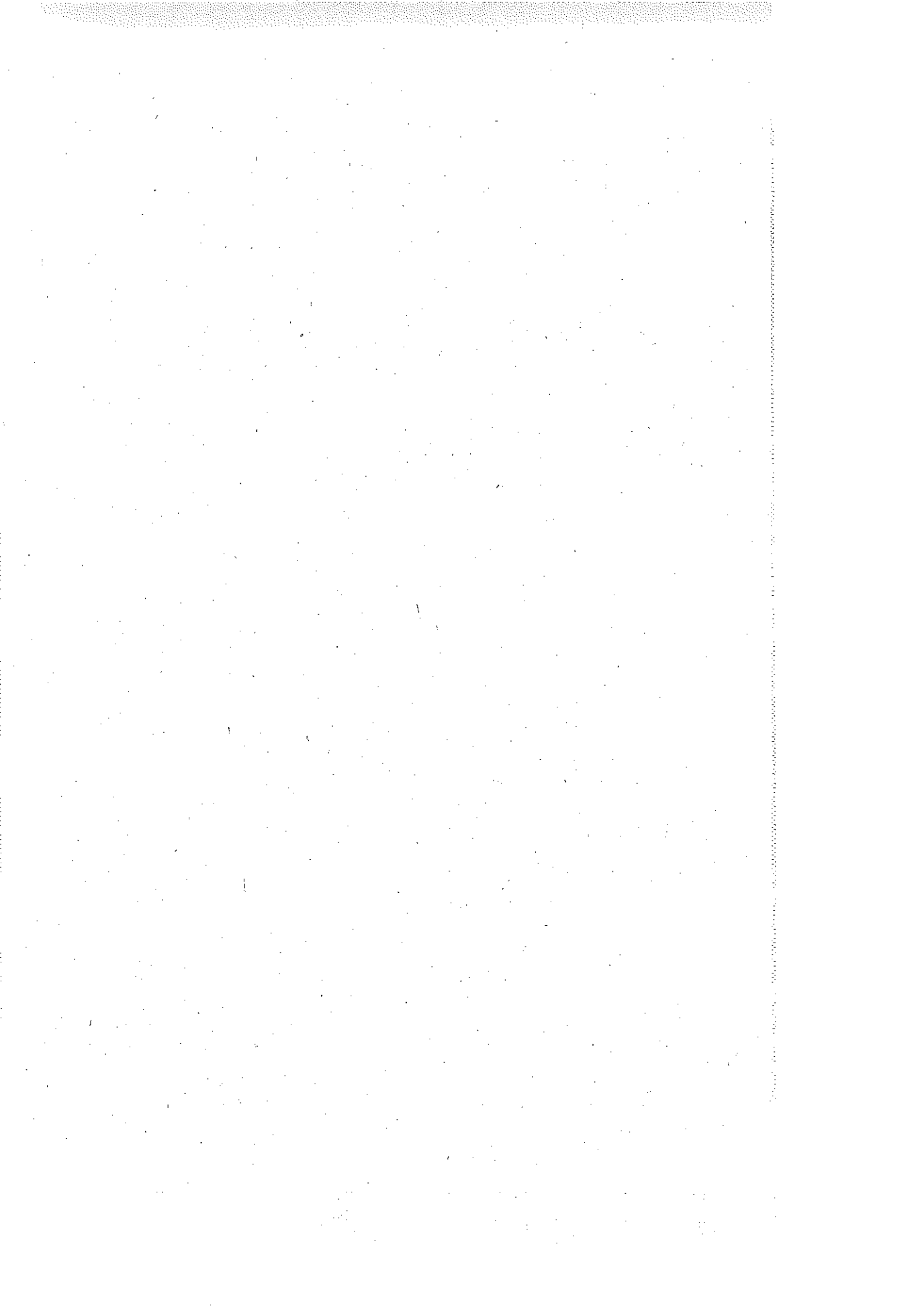


TÜRKİYE'DE İŞSİZLİĞİ ETKİLEYEN FAKTÖRLER VE İŞSİZLİĞİN ÖZELLİKLERİ

Doç. Dr. Gülten KUTAL

**İ.Ü. İktisat Fakültesi
Çalışma Ekonomisi ve Endüstri İlişkileri Bölümü
Öğretim Üyesi**

**İstanbul Üniversitesi İktisat Fakültesi
Çalışma ve Endüstri İlişkileri
Araştırma Merkezi
Sosyal Siyaset Konferansları 34. Kitap
1985 den ayrı basım.**



TÜRKİYE'DE İŞSİZLİĞİ ETKİLEYEN FAKTÖRLER VE İŞSİZLİĞİN ÖZELLİKLERİ

Doç. Dr. Gülten KUTAL

Çalışma Ekonomisi ve Endüstri İlişkileri
Bölümü Öğretim Üyesi
İ.Ü. İktisat Fakültesi

Türkiye'de işsizlik oranının çok yüksek olduğu, işsizliğin yaygın ve sürekli bir nitelik gösterdiği bilinmektedir. Ancak işsizliğin boyutları konusunda kesin bir sonuca varmak mümkün değildir. Türkiye'de işsizlik sigortası olmadığı için işsizlerin sayısını gerçek işsiz sayısını aksettirecek biçimde belirlemek imkânsızdır. İşsiz sayısını tespiti yönelik çalışmalar sonunda ortaya konulan veriler tahminlere dayanmaktadır. Türkiye'de gerçek işsiz miktarının ne olduğu bilinmediği gibi, işsizliğin «açık işsiz» ve «eksik istihdam» biçiminde hassas bir biçimde ölçülmesine yarıyacak istatistik veriler de yetersizdir. Mevcut veriler ise farklı yorumlara neden olabilmektedir. Esasen DPT dahi verilerin yetersiz olması karşısında «işsiz» kavramını bir tarafa bırakıp, «işgücü fazlası» kavramını tercih etmiştir. Aynı verileri kullanan uzmanlar Türkiye'de işgücü fazlasının miktarı konusunda farklı sonuçlara varmaktadır. DPT işgücü fazlasının 3.5 milyon olduğunu kabul ederken, bir grup uzman halen işsiz veya eksik istihdamda bulunanların sayısının 10 milyonun üzerine çıktığını hesaplamaktadır. Buna karşılık işsizlik sigortasının mevcut olduğu gelişmiş sanayi ülkelerinde olduğu gibi, açık işsiz miktarının belirlenmesinde sadece İş ve İşçi Bulma Ku-

rumuna başvurarak iş arayan işsizlerin dikkate alınması halinde ise gerçek duruma göre oldukça düşük işsizlik oranlarıyla, dolayısıyla sevindirici bir tablo ile karşılaşmaktadır. Türkiye'de işsizliğin ölçülmesinde karşılaşılan güçlükler bu makalenin konusu dışında kalmaktadır. Biz bu çalışmamızda önce Türkiye'de işsizliğe neden olan faktörleri belirlemeye çalışacak, daha sonra Türkiye'de işsizliğin özelliklerini belirlemeye çalışacağız.

Hemen her ülkede olduğu gibi Türkiye'de de işsizlik esas itibariyle işgücü piyasasında emek arz ve talebi arasında dengenin sağlanamamasından kaynaklanmaktadır. İşsizliğin ortaya çıkışında emek arz ve talebinin birlikte etkili olduğu açıktır. Ancak gelişme halindeki ülkelerde işgücü piyasasının gösterdiği yapısal özellikler ülkemizde işsizliğin kökeninde faktör dengesizliğinin bulunduğunu göstermektedir. Bu dengesizlik «işsizlik» sonucunu verdiğine göre, emek arzının sayıca emek talebine göre fazla olması veya emek arz ve talebinin hem sayıca hem de nitelikleri itibariyle birbirine uymaması söz konusudur.

Biz önce Türkiye'de emek arzını etkileyen faktörleri inceleyeceğiz. Emek talebi de bir yönüyle iş piyasasında emek arzını etkileyen faktörlerden biri olduğu için emek talebini etkileyen faktörler üzerinde ayrıca durulmayacak ve bu faktörler içinde yer alacaktır.

I — Türkiye'de İşgücü Arzını Etkileyen Faktörler

İşgücü piyasasında emek arzını etkileyen başlıca faktörler nüfus miktarı, nüfusun artış hızı, nüfusun yaş bünyesi, işgücüne katılma oranları, işgücünün sektörlere dağılımı, işgücünün meslekteki mevkiine göre dağılımı ve nihayet ülkedeki emek talebinin hacmidir.

1 — Nüfus Miktarı

Türkiye'de nüfus Cumhuriyet döneminde 12.7 milyondan 47.8 milyona yükselmiştir. Cumhuriyetin ilk yıllarında düşük

olan nüfus artış hızı özellikle 1950-1955 (% 2.77) ve 1955—1960 (% 2.85) yılları arasında hızla yükselmiştir. Planlı kalkınma döneminde nüfus artış hızında bir yavaşlama eğilimi başlamıştır. Nitekim 1960-1965 döneminde % 2.46, 1965-1970 arasında % 2.52, 1970-1975 yılları arasında % 2.35 ve 1975-1980 yılları arasında ortalama % 2.22'lik bir artış göstermiştir. DPT tarafından yapılan tahminler nüfus artış hızının şehirleşme ve doğum kontrolüne önem verilmesi nedeniyle önümüzdeki yıllarda biraz daha düşeceğini ve ortalama nüfus artış hızının 1980-1985 döneminde % 2.16, 1985-1990 arasında % 2.12 ve 1990-1995 döneminde de % 2.01'e düşeceğini göstermektedir. Bununla beraber ülkemizde doğum artış hızı oldukça yüksektir. Nitekim 1975-1980 yılları arasında ortalama doğum artış hızı % 37.2 olmuştur. Yüksek doğurganlığın sonucu olarak Türkiye'de genç nüfusun önemli bir yer tuttuğu görülmektedir.

2 — Nüfusun Yaş Gruplarına Göre Yapısı

Planlı dönemde 0-14 yaş grubu 12 milyon 108 binden 17 milyon 898 bine yükselmiş bulunmaktadır. Gerçi doğurganlık oranındaki düşmelere paralel olarak 0-14 yaş grubunun toplam nüfus içindeki payı azalma göstererek 1962'de % 41.5 iken, 1983'de % 37.4'e düşmüştür. Ancak gelişmiş ülkelerin nüfus yapısına kıyasla çok genç ve dinamik bir nüfus yapısına sahip olduğu bir gerçektir. Genç bir nüfus yapısına sahip olmak, buna karşılık 65 + yaş grubunun oranının düşük olması (% 4.2) aslında potansiyel işgücü kaynaklarının zenginliğini göstermektedir. Nitekim her yıl çalışma çağına giren ve işgücü piyasasına emeğini arz eden nüfusta 400.000 kişilik artışlar beklenmektedir. Esasen 1962'den bu yana çalışma çağındaki nüfus grubunun payı % 54.7'den % 58.2'ye çıkmıştır. Gerçekten 15-64 yaş grubu 1962-1983 yılları arasında 15 milyon 969 binden, 27 milyon 855 bine yükselerek % 3.5 oranında bir artış göstermiştir. Aşağıdaki Tablo'da bu açıkça görülmektedir.

Bu nüfus yapısı ekonomik gelişme için çok elverişli bir yapı görüntüsündedir. Ancak aşağıda izah edeceğimiz nedenlerle çalışma çağı nüfusun büyük bir grubu ekonomik faaliyetlere verimli bir biçimde katılamadığı için ekonomik gelişme istenilen hızda gerçekleşmemektedir.

Türkiye'nin genç bir nüfus yapısına sahip olması ve (0-14) ve (15-19) yaş grubunun nisbi büyüklüğü (iki yaş grubunun toplamı 23 milyona yaklaşmaktadır) ülkemizin gelişme hızını olumsuz yönde etkilemektedir.

Türkiye'de ekonomik gelişme hızının düşük olmasında rol oynayan başka faktörler de vardır. Türkiye'nin bir tarım ülkesi olması, tarımda verimliliğin düşük olması bunlar arasında sayılabilir. Özellikle ekonomiye hâkim sektörde olan tarımda verimliliğin düşük olması bir taraftan ekonomik büyüme hızının düşük olmasına yol açarken, diğer taraftan da sanayileşme için gerekli olan sermaye birikiminin gerçekleşmesini güçleştirmektedir. Bu durum yatırılabılır fonların sınırlı kalmasına yol açmaktadır. Bunun yanında (0-14) ve (15-19) yaş grubunun oransal büyüklüğü esasen yetersiz olan yatırılabılır fonların büyük bir bölümünün sosyal yatırımlara harcanmasını zorunlu kılmaktadır. Ekonomik amaçlı yatırımların azlığı ise bir taraftan sanayileşmenin çok yavaş bir tempoyla ilerlemesine neden olurken, öte yandan da işgücü talebinin işgücü arzının çok gerisinde kalmasına yol açmaktadır. Nitekim planlı dönemde nüfus ortalaması % 2.5 oranında artarken, sivil işgücü talebi yılda ortalama % 1 civarında bir artış göstermiştir.

Ekonomik gelişmeden yapılan fedakârlıklarla gerçekleştirilen bazı sosyal yatırımlar ise, işgücünün vasıflarını günümüz teknolojisinin ihtiyaç duyduğu insangücü kaynakları seviyesine çıkarma konusunda yetersiz kalmaktadır. Bu yetersizliğin gerek miktar, gerek kalite açısından kendisini gösterdiği söylenebilir. Sosyal yatırımlar içinde, sözünü ettiğimiz genç kuşağa yönelik eğitim yatırımlarında, özellikle orta öğrenimde ucuz eğitim yatırımlarına ağırlık verilmesi buna

Tablo No : 1

Yaş Grupları İtibariyle Nüfus ve Oranları (1962-1983)
B + K (Bin Kişi)

Yıllar	0-14	%	15-64	%	65 +	%	15 +	%	Toplam
1962	12.108	41.5	15.969	54.7	1.079	3.7	17.048	58.4	29.156
1967	13.829	41.9	17.819	54.0	1.365	4.1	19.184	58.1	33.013
1972	15.861	41.1	20.407	54.4	1.663	4.4	22.015	58.9	37.491
1977	16.567	39.3	23.597	56.2	1.885	4.4	25.543	60.7	42.049
1979	16.341	38.3	24.992	57.2	1.990	4.5	27.131	61.7	43.928
1980	17.271	38.6	25.389	56.7	2.077	4.6	27.466	61.3	44.737
1981	17.502	38.2	26.180	57.2	2.074	4.5	28.254	61.7	45.757
1982	17.710	37.8	27.009	57.4	2.062	4.4	29.071	62.1	46.780
1983	17.898	37.4	27.855	58.2	2.051	4.2	29.906	62.5	47.804

Kaynak : DPT-SFB

örnek gösterilebilir. Böylece üretim faktörleri içinde ekonomik gelişme için en önemli faktör olduğu kabul edilen ve «beşeri sermaye» olarak isimlendirilen nitelikli insangücü kaynakları yetersiz kalmaktadır. Bunun sonucunda çalışma çağı nüfus sayısında izlenen olumlu gelişmelere rağmen, işgücüne katılma oranları aşağıda görüleceği gibi, son yirmi yılda gerileme göstermiştir.

3 — İşgücüne Katılma Oranları

Türkiye’de 15-64 yaş grubunun işgücüne katılma oranı son 20 yıllık dönemde % 77’den % 63’e düşmüştür. Aşağıdaki Tablo işgücüne katılma oranlarındaki gelişmeyi göstermektedir :

Tablo No : 2

Türkiye’de İşgücüne Katılma Oranları (1962-1983)

Yıllar	İşgücüne Katılma Oranı (%)
1962	77.0
1967	72.3
1972	68.2
1977	63.3
1979	61.4
1980	61.4
1981	63.4
1982	63.6
1983	63.8

Kaynak : DPT-SPD. (İ.K.O.) Sivil işgücü katılma oranı olarak hesaplanmıştır.

1962 yılında toplam nüfusun % 46.1’i üretime fiilen katılırken, 1983 yılında bu oran % 39.7’ye inmiştir.

1962 yılından bu yana işgücüne katılma oranlarındaki gerilemeler esas itibarıyla aşağıda gösterilen nedenlere bağlanmaktadır :

- Ekonomik gelişme hızının düşük kalması,
- Tarım ve tarım-dışı sektörlerde istihdamın yeterince artırılamaması,
- İç göçler,
- Kişilerin gelir düzeyinin yükselmesi,
- Okullaşma ve eğitim olanaklarında meydana gelen görelî iyileşmeler,
- Emeklilik şartlarında çalışanlar yararına değişiklikler,
- Yetişmiş işgücünün öğrenim gördüğü meslek ile mevcut işler arasındaki uyumsuzluk ve,
- Geleneksel aile ilişkilerinin sürmesidir.

Yukarıda da belirtildiği gibi işgücüne katılma oranlarının düşmesine neden olan en önemli faktörlerden biri de iç göçlerdir. 1960-1965 döneminde 880 bin, 1970-1979 döneminde ise 2.8 milyon civarında iç göç olduğu DPT tarafından hesaplanmıştır. Bu eğilimin 1975-1980 döneminde daha da arttığı tahmin edilmektedir. Özellikle kentleşme şeklinde gerçekleşen iç göçler kadınların işgücüne katılma oranlarının düşmesine neden olmaktadır. Tarım kesiminde ücretsiz aile işçisi statüsünde, ekonomik bakımdan faal olarak görülen kadınlar kentlerde genellikle «ev kadını» haline gelmekte ve ekonomik bakımdan faal olmayan nüfus içine katılmaktadır.

İşgücüne katılma oranlarının düşmesi işgücünü oluşturan 15 + yaş gurubu nüfusun artmasına rağmen giderek daha az oranda kişinin iş piyasasına işgücünü arz etmesi sonucunu doğurmaktadır. 15 + yaş grubu nüfus 1962 yılında 100 kabul edilirse bu endeks 1983 yılında 175'e yükselmiştir. Halbu-

Tablo No : 3

Sivil İşgücü Arzu ve Potansiyel İşgücü (1962 - 1983)

Yıllar	15 + Yaş Grubu (Bin Kişi) Endeks	Sivil İşgücü Arzu (Bin Kişi) Endeks	(15 + Yaş) Ek Potansiyel İşgücü (x) (Bin Kişi) Endeks
1962	17.048	18.040	100.0
1967	19.184	18.868	106.3
1972	22.015	14.451	110.8
1977	25.543	16.387	125.6
1979	27.131	16.905	129.6
1980	27.466	17.163	131.7
1981	28.254	17.621	135.1
1982	29.071	18.081	138.6
1988	29.906	18.493	141.8
			180.0
			135.8
			178.8
			239.6
			267.8
			283.2
			287.9
			290.2
			298.9

(x) Askerlik görevini yapanlar dahil
Kaynak : DPT

ki sivil işgücü arzı aynı dönem içinde 100'den ancak 142'ye yükselebilmektedir. Böylece 1962-1983 yılları arasındaki 20 yıllık dönemde işgücü arzı 4.8 milyonluk sayısal bir artış göstermiş ve 18.5 milyona ulaşmış bulunmaktadır. İşgücü arzı dışında kalan söz konusu 15 + yaş grubunun hızla arttığı ve «potansiyel işgücü» kaynakları olarak beklediği gözlenmektedir. Bu Türkiye'nin sahip olduğu işgücü kaynaklarından giderek daha az yararlandığını göstermektedir. Aşağıdaki Tablo'da görüldüğü gibi 1962-1982 döneminde potansiyel işgücü kaynakları 3.9 milyondan 11.3 milyona çıkmıştır. Bu % 190 oranında bir artış anlamına gelmektedir. Söz konusu 11 milyonluk potansiyel işgücünün belli bir bölümünü, iş bulmaktan umidini kestiği için emeğini arzetmeyen, ancak emeğine talep olduğu takdirde çalışmaya hazır işsizlerin oluşturduğu tahmin edilmektedir.

4 — İşgücünün Sektörlere Dağılımı

Türkiye'de istihdam halindeki işgücünün sektörel dağılımının son yirmi yılda gösterdiği gelişmeler tarımda istihdamın toplam istihdam içindeki payının giderek düştüğünü, buna karşılık tarım-dışı sektörlerde istihdamın payının yükseldiğini ortaya koymaktadır. Bu gelişmenin bir kalkınma belirtisi olduğuna kuşku yoktur. Nitekim tarım sektörü 1962 yılında toplam istihdam edilenlerin % 77'sini bünyesinde toplarken, 1967 yılında bu oran % 71.9'a, 1972'de % 68.3'e, 1979'da % 62.5'e, 1982'de % 61.3'e ve 1983'de % 59.8'e düşmüştür. Diğer bir ifadeyle tarım-dışı sektörün istihdamdaki payı % 23'ten % 40.2'ye yükselmiştir.

Sanayi sektörünün istihdam içindeki payı ise 1962'de % 8.3 iken, 1983'te % 12'ye yükselebilmektedir.

Hizmetler sektörünün istihdamdaki payı ise 1962 yılında % 12.6 iken 1983'te % 23.5'e yükselmiştir.

Tarım-dışı sektör içinde hizmetler sektörünün aynı dö-

nem içinde daha hızlı bir gelişme gösterdiği ve hemen hemen sanayi sektörünün iki katına yaklaşan sayıda insana iş sağladığı görülmektedir. Hizmet sektöründeki sanayi sektörüne kıyasla hızlı gelişme ise, gelişme halindeki ülkelerin ortak özelliklerinden birini oluşturmaktadır. Gerçekten gelişme halindeki toplumlar endüstri ötesi toplumları taklit edercesine hizmet sektöründe istihdamı sun'i şekilde artırarak gelişmektedir. Ekonomik gelişme süreci içinde sağlıklı gelişme, işgücünün tarım sektöründen önce sanayi sektörüne akması ve gelişmenin ileri bir aşamasında, sanayi sektöründe istihdamı geniş ölçüde arttıktan sonra, bu sektördeki işgücünün bir kısmının hizmet sektörüne transfer edilmesi biçiminde gerçekleşmektedir. Gelişme halindeki ülkeler daha sanayi sektöründe istihdamı yeterince genişletmeden, tarımdaki işgücünün bir kısmını doğrudan hizmet sektörlerine transfer etmektedir. Sanayi sektöründe büyüme hızı ise hizmet sektöründen daha büyüktür. Böylece gelişme halindeki ülkeler daha kalkınmanın başlarında iken hizmet sektörüne ağırlık vererek geliştikleri için, daha başlangıçta zayıf bir gelişme hızına ve yavaş bir üretken istihdam artışına sahne olmaktadır.

Türkiye'de hizmet sektörünün sanayi sektöründen daha hızlı gelişmesi, buna karşılık sanayi sektöründe istihdam artışının çok yavaş olması, ülkemizde üretken iş imkânlarının fevkalade sınırlı olduğunu göstermektedir. Bu durum ise bir taraftan büyüme hızını olumsuz yönde etkilerken, öte yandan da işgücünün bir kısmının faal olmayan nüfus gruplarına katılmasına veya üretime çok sınırlı bir ilâvede bulunarak eksik istihdam halinde faal görünmesine neden olmaktadır.

5 — İşgücünün Meslekteki Mevkiine Göre Dağılımı

1980 sayımı sonuçlarına göre faal nüfusun meslekteki mevkiine göre dağılımı 18.522.322 kişilik faal nüfus içinde en kalabalık grubu ücretsiz aile işçilerinin oluşturduğunu göstermektedir. Bu grubu ücretliler, kendi hesabına çalışanlar ve nihayet işverenler izlemektedir.

Tablo No : 4

Faal Nüfusun Meslekteki Mevkiine Göre Dağılımı (1980)

Ücretliler	6.162.002
İşverenler	176.459
Kendi Hesabına Çalışanlar	4.277.257
Ücretsiz Aile İşçileri	7.859.506

Kaynak : 1980 Genel Nüfus Sayımı Sonuçları

Tablo No : 5

İstihdamın Meslekteki Mevkiine Göre Dağılımı (1962-1982)
(15 + Yaş) (K+E) (Bin Kişi)

	1962	%	1972	%	1982 (x)	%
Ücretli	2.030.0	16.0	3.480.0	24.5	4.420.0	28.6
İşveren	134.0	1.0	165.0	1.1	168.0	1.1
Kendi Hesabına Çalışan	3.762.0	29.8	3.839.0	27.3	4.106.0	26.5
Ücretsiz Aile İşçisi	6.693.8 (x)	53.2	6.652.9 (x)	47.1	6.779.0	43.8
Toplam	12.019.8	100.0	14.036.9	100.0	15.467.0	100.0

Kaynak : DPT-SPB. Haziran 1983 İstihdam Grubu
(x) Geçici Tahminler

Ücretsiz aile işçileri içinde en büyük grubu tarım sektöründe faaliyet gösteren ücretsiz aile işçileri teşkil etmektedir. Nitekim tarım sektöründeki ücretsiz aile işçileri 7.649.876'dır. Yani ücretsiz aile işçilerinin % 97.33'ü tarımda faaliyet göstermektedir. Tarım kesimindeki ücretsiz aile işçilerinin içinde de kadınların çokluğu dikkati çekmektedir (% 71.49).

Ücretlilerin oranında 1962 yılından bu yana artışlar meydana gelmesine ve 1962'de % 16 iken 1982'de % 28.6'ya yükselmesine, ücretsiz aile işçilerinin oranında 1962'den 1982'ye kadar % 9.4 oranında bir azalma meydana gelmesine rağmen, ücretsiz aile işçilerinin faal nüfusun % 44'üne yakın bir oranı muhafaza etmesi Türkiye'nin ekonomik gelişme seviyesini gösteren bir göstergedir. Bilindiği gibi gelişmiş sanayi ülkeleri faal nüfus içinde ücretlilerin oranının % 60 veya daha yukarı olduğu ülkelerdir. Türkiye'nin henüz gelişme halindeki ülke vasfını muhafaza ettiğini yukarıda sözü edilen oranlar bir kere daha ortaya koymaktadır.

6 — Emek Talebi

Türkiye'de işgücüne katılma oranlarını ve emek arzını etkileyen en önemli faktörlerden birisi şüphesiz işgücü talebidir.

Herhangi bir ülkenin istihdam seviyesi o ülkenin toplam işgücü talebini gösterir. Genelde işgücü talebini etkileyen faktörlerin başında ülkedeki iş hacmi gelmektedir. Ekonomik büyüme iş hacmini genişleten ve dolayısıyla işgücü talebinin artmasına yol açan bir olgudur.

İşgücü talebini etkileyen bir diğer faktör de üretime katılacak diğer üretim faktörleridir. İşgücü ile üretime katılacak makine, teçhizat gibi diğer üretim faktörlerinin ve her şeyden önce yeterli sermaye birikiminin mevcut olup olmaması bir ülkede emek talebini etkileyen faktörlerdir. Nite-

kim birçok gelişme halindeki ülkede sermaye unsurunun yetersizliği nedeniyle işgücü talebi işgücü arzının altında kalmakta ve işsizlik meydana gelmektedir. Buna karşılık sermaye birikiminin yeterli, ekonomik büyümenin hızlı olduğu ülkelerde işgücü talebi yüksek olmakta ve ülkedeki işgücü arzını aşabilmektedir. Bunun sonucunda ya yabancı ülkelere işgücü getirilerek bunların istihdamına gidilmekte, ya da aşırı istihdam denilen olay ortaya çıkmaktadır.

İşgücü talebinin artması her zaman yeni işçilerin işe alınması sonucunu doğurmaz. İşgücü talebi iş süreleri artırılarak veya fazla çalışma yaptırılarak da sağlanabilir. Şu halde işgücü talebini etkileyen faktörlerden biri de işgücünün yıllık çalışma saatleri toplamıdır. Ancak yıllık çalışma saatlerini artırmak suretiyle istihdam edilenlerin sayısını artırmadan işgücü talebini yükseltmenin de bir sınırı vardır. Her şeyden önce fazla çalışma isteğe bağlı olduğu gibi, gerek yasalar, gerek toplu iş sözleşmeleri bir günde ve bir yıl içinde yapılabilecek fazla çalışmayı genellikle sınırlayıcı hükümler getirmektedir. Bu sınırlamaların amaçlarından biri işçi sağlığının korunması, diğeri ise işgücü talebinin istihdam seviyesini yükselterek artırılmasını sağlamaktır. İşgücü talebinin istihdam seviyesini yükselterek artırılması ekonomik bakımdan, özellikle tam istihdama ulaşma açısından önem taşımaktadır.

Türkiye’de, işgücünün yıllık çalışma saatleri toplamı tarım-dışı sektörlerde dolaylı bir biçimde belirlenmiştir. İş yasası haftalık çalışma sürelerini 45 saat olarak belirlediği gibi, fazla çalışmayı günlük ve yıllık olarak bir sınırlamaya tabi tutmuştur. Örneğin fazla çalışma günlük 3 saatle sınırlanmıştır. Fazla çalışma yapılacak gün sayısı ise 1 yılda 90 gündür. Şu halde her işçi için fazla çalışma yılda 270 saatle sınırlanmış olmaktadır. Buna karşılık tarım sektöründe yıllık, haftalık veya günlük çalışma sürelerini belirleyen bir yasa yoktur.

Şu halde Türkiye’de işgücü talebinin yetersiz kalmasını

etkileyen faktörler; tarımda ekilebilir arazinin daralması, tarım-dışı sektörde büyümenin yavaş olması ve bunun yanısıra sermaye ve donatım yetersizlikleridir. Toplam talebin yetersizliğini tarım-dışı sektör açısından iş sürelerinin uzunluğu ile açıklamak mümkün değildir.

Türkiye'de toplam işgücü talebi 1962 yılından bu yana 3 milyon civarında bir artış göstermiştir. Nitekim 1962'de 12 milyon 619 bin iken 1983'te 15 milyon 682 bine yükselmiş bulunmaktadır. Buna karşılık yukarıda da belirtildiği gibi işgücüne katılma oranlarının düşmesine rağmen aynı dönemde emek arzı daima emek talebinin üstünde olmuştur. Ancak emek talebinin zayıflığı çalışma istek ve gücünde olan birçok kişinin ümidinin kırılmasına ve emeğini işgücü piyasasına arz etmekten çekinmesine neden olmaktadır. Nitekim daha sonra söz konusu edeceğimiz «ümidi kırılmış işsizler» grubu emek talebinin de emek arzı üzerinde etkili olduğunu göstermektedir.

II — Türkiye'de İşsizliğin Özellikleri

Türkiye'de işsizliğin ölçülmesinde karşılaşılan güçlüklerle ve mevcut verilerin yetersizliğine rağmen işsizliğin ne gibi özellikler gösterdiğini, nasıl bir eğilim içinde olduğunu ve hangi gruplar açısından daha büyük bir önem taşıdığını saptamak mümkündür.

1 — Türkiye'de İşsizlik Yapısaldır.

Genç ve dinamik bir nüfus yapısına sahip olan Türkiye'de işsizlik esas itibariyle gelişen ülkelerde rastlanılan işsizliğin karakteristik özelliklerini göstermektedir. Gerçekten bütün gelişme halindeki ülkelerde olduğu gibi Türkiye'de de işsizliğin en bariz özelliği yapısal olmasıdır. Türkiye'de işsizlik faktör dengesizliğinden ve esas itibariyle hızlı nüfus artışlarından kaynaklanmaktadır. Planlı kalkınma döneminde

nüfus artış hızında meydana gelen düşmelere ve işgücüne katılma oranlarının düşüklüğüne rağmen, emek arzı emek talebinin üstünde kalmış ve ekonomideki işgücü fazlası giderek büyük rakkamlara ulaşmıştır. Emek talebinin emek arzının altında kalmasında donatım yetersizliği, ekonomik yapının özellikleri ve Türkiye'nin bir tarım ülkesi olma niteliğini koruması yanında emek arz ve talebini dengeleme konusunda izlenen politikanın yetersizliği ve istikrarsızlığı gibi nedenler de sayılabilir.

2 — Türkiye'de İşsizlik Müzminleşmektedir.

Türkiye'de işsizliğin hızla artması, 6 aydan ve 1 yıldan daha uzun bir süre işsiz kalanların sayılarında meydana gelen artışlar ve iş bulma ümidinin azalması Türkiye'de işsizliğin müzminleştiğini göstermektedir.

Türkiye'de işsizlik hızla artmaktadır. DPT tarafından yapılan tahminler işgücü fazlasının planlı kalkınma dönemi içinde, her beş yıllık dönem sonunda dönem başına göre arttığını göstermektedir. Nitekim 1962 yılında % 11 olan işgücü fazlası 1972'de % 12.1'e 1982'de % 18.1'e ve nihayet 1983'te % 18.79'a yükselmiştir. 1962-1982 döneminde işgücü fazlası % 7.7 oranında artmıştır.

Aynı dönem içinde tarım sektöründe işgücü fazlasının 950 binden (1962) 665 bine (1982) düştüğü tahmin edilmektedir. Buna karşılık tarım-dışı sektörlerde işgücü fazlası 1962 yılında 1.440 bin iken, 1982 yılı sonunda 3.279 bine yükselmiştir.

Sadece IV. Beş Yıllık Kalkınma Planı dönemi için yapılan işgücü fazlası tahminleri beş yıllık dönem içinde işgücü fazlasının 1979 yılında 2.366 bin'den 1982 yılı sonunda 3.289 bine yükseldiğini, ve % 46.83'lük bir artışın olduğunu göstermektedir. Aynı dönemde tarımdaki işgücü fazlası % 30 oranında bir azalma gösterirken, tarım-dışı işgücü fazlası % 39

oranında artmıştır. Böylece tarım-dışı sektörde işgücü fazlası oranı 1979'da % 9.85 iken 1982'de % 14.51'e ve 1983'te de % 15.20'ye yükselmiştir.

Türkiye'deki açık işsizliği gerçek boyutları ile aksettirmekten çok uzak olan İş ve İşçi Bulma Kurumuna başvurarak iş arayan işsizlerin oranı ise 1979 yılı için % 4.3 iken 1980'de % 4.2, 1981 yılında % 4.1 oranına, 1982 yılında % 4.8 ve 1983 yılında % 5.6'ya yükselmiştir. Açık işsizlik oranının 1979-1983 arasında % 1.3 oranında bir artış gösterdiği anlaşılmaktadır. Açık işsizlerin sayısı 20 yıllık bir dönem dikkate alındığında 1962 yılında 150 bin iken, 1983 yılında 587.7 bine yükselerek % 291.8 oranında bir artış göstermiştir. Son 6 yılda İş ve İşçi Bulma Kurumuna başvuran işsizlerin sayısı % 158.1 oranında artmıştır. Ancak yukarıda da değindiğimiz gibi İş ve İşçi Bulma Kurumuna başvuranlar, iş arayan işsizlerin tümünü göstermediği gibi, açık işsizler Türkiye'deki işsizliğin sadece bir kısmını teşkil etmektedir. Buna rağmen sadece İş ve İşçi Bulma Kurumuna başvuran işsiz sayısındaki artışlar ve özellikle son altı ay içinde bunların % 158 oranında artması dahi Türkiye'de işsizlik sorununun müzminleştiğini göstermektedir. Ayrıca İş ve İşçi Bulma Kurumuna başvuran modern kesimdeki açık işsizlerin oranları dahi Türkiye'de açık işsizlerin friksiyonel işsizlik oranlarının sınırlarını aştığını göstermektedir.

Türkiye'de işsizliğin müzminleştiğini gösteren göstergelerden biri de 6 ay ve daha uzun bir süreden beri iş arayan işsizlerin sayısındaki artışlardır. 1982 yılında yapılan kentsel yerler İşgücü Hane Halkı Anketlerine göre anket sırasında işsiz olduğunu ve iş aradığını beyan edenler arasında 6 aydan daha uzun bir süreden beri (7 aydan başlayarak 1 yıl ve daha uzun) süreden beri işsiz olanlar mevcut açık işsizlerin % 64.98'ini, 6 ay ve daha az bir süreden beri işsiz olanlar ise açık işsizlerin % 35.02'ini oluşturmaktadır. Bir yıldan daha uzun bir süreden beri işsiz olanlar ise açık işsizlerin % 39.05'ini oluşturmaktadır. Buna karşılık 1980 Genel Nüfus Sayımları sonuçlarına göre 6 aydan uzun süreli işsizlerin toplam iş-

sizler içindeki oranı % 55.42'dir. Her iki hesaplamada da işsiz sayısının saptanmasında iş arayan işsizlerin dikkate alındığı bilindiğine göre, 1980 ile 1982 arasında geçen 2 yıllık dönemde 6 aydan daha uzun bir süreden beri işsiz olanların sayısının % 9.56 oranında artış gösterdiği gözlenmektedir. Bu da işsizliğin müzminleştiği şeklindeki yargımızı doğrulamaktadır.

Diğer taraftan 1982 yılında yapılan Kentsel Yerler İşgücü Hane Halkı Anketlerinin sonuçları müzminleşme eğiliminin nedenlerine ışık tutacak niteliktedir. Anket sonuçları uzun süren işsizlik hali ile işsizlerin eğitim durumu arasında bir bağlantı kurulmasına imkân vermektedir.

Bir yıldan uzun bir süreden beri modern kesimde işsiz olanların eğitim durumu dikkate alındığında müzminleşen işsizlik ile işgücününün vasıf seviyesi arasında doğru orantılı bir ilişkinin mevcudiyeti görülmektedir.

Tablo No : 6

İşsizlerin Eğitim Durumu

1 Yıldan Uzun Süreden Beri İşsiz Olanların Eğitim Durumu	1 Yıldan Beri İşsiz Olanlar İçindeki Oran (%)
İlk Okul Mezunu Olmayanlar	12.67
İlk Okul	42.36
Orta Okul (Genel)	10.36
Lise (Genel)	23.16
Meslek Orta Okulu	0.71
Meslek Lisesi	7.95
Yüksek Okul Fakülte	2.78

Kaynak : 1982 İ.H.H.A. Sonuçlarından yararlanılarak hazırlanmıştır.

Görüldüğü gibi bir yıldan uzun süreli işsizlik en fazla ilk okul düzeyinde eğitim görenler arasında (% 42.36) en az meslek orta okulunda eğitim görmüş kişiler arasında (% 0.71) görülmektedir. Genel liselerde eğitim görenler ise uzun süren işsizlik açısından ilk okul mezunlarını izlemektedir.

Orta öğrenimi bir bütün olarak incelediğimiz zaman meslek okullarında eğitim gören işsizlerin 1 yıldan uzun süre işsiz olanlar arasında % 3.6 oranında olduğunu görürüz. Bu oran genel nitelikli orta eğitim (orta okul-lise) görenler arasında % 33.5 oranına yükselmektedir. Orta öğrenim düzeyinde eğitim gören işsizler arasında mesleki eğitim görmeyenlerin arasında işsizlik 3.5 kat daha yüksektir.

Bir yıldan daha uzun süreden beri işsiz olanlar arasında fakülte ve yüksekokul mezunları ise % 2.79 oranındadır.

Bu sonuçlar Türkiye'de kentlerde görülen açık işsizliğin ana nedeninin işgücünün vasıf seviyesinin sanayi aradığı vasıflara uymamasından kaynaklandığını ortaya koymaktadır. Şu halde modern kesimde işsizliğin büyük ölçüde vasıfsız işçiler arasında yaygın olduğu, belirli bir meslek dalında uzmanlaşmış kişiler arasında düşük oranda olmasına karşılık genel orta ve lise eğitimi görmüş kişiler arasında yüksek oranlara çıktığı görülmektedir.

Bu arada dikkatimizi çeken bir özellik işsizliğin meslek okullarında eğitim görenler arasında da meslek liselerinden mezun olanlarla meslek orta okulları mezunları arasında farklı oranlar göstermesidir. Özellikle daha iyi bir mesleki eğitim görmüş olan meslek lisesi mezunlarının, meslek orta okulları mezunlarına göre daha yüksek bir işsizlik oranı göstermesi şaşırtıcıdır. Bu hususta mesleğe yöneltme hizmetinin iyi yapılmamış olmasının veya genel olarak insangücü planlamasının sanayi ihtiyaçlarına cevap verecek tarzda düzenlenmemiş olmasının rol oynadığı düşünülebilir. Nitekim bir yıldan daha uzun süreden beri işsiz olan meslek lisesi me-

zunlarının, meslek liselerinden mezun olan açık işsizlere oranını % 37'ye yükselmektedir. Özellikle mesleki eğitim görmüş kimseler arasında 1 yıldan daha uzun süren bir işsizlik halinin varlığı işsizliğin müzminleştiğini bir kere daha ortaya koymaktadır.

Açık işsizler arasında yüksek okul ve fakülte mezunlarının % 3.39 olmasına karşılık, 1 yıldan uzun bir süreden beri iş arayan işsizler arasında fakülte ve yüksek okul mezunlarının % 2.8 civarında olması özellikle teknik alanlarda eğitim görmemiş olan fakülte mezunlarının da müzmin işsizler arasına girdiğini göstermektedir. Nitekim yüksek okul ve fakülte mezunu olan işsizler arasında altı aydan beri işsiz olanların oranı % 4.27 iken, bir yıldan daha uzun bir süreden beri işsiz olanların oranı % 32.17'ye yükselmektedir. Bu durum son yıllarda yüksek okul ve fakülte mezunları arasında lisansüstü eğitim görme isteğinin artması olayını açıklaması açısından da ilginçtir.

Türkiye'de işsizliğin özelliklerinden ve müzmin bir işsizlik halinin göstergelerinden biri de ülkemizde iş arayanların iş bulma olasılığının giderek azalmasıdır. Diğer bir deyişle Türkiye'de iş bulma ümidi devamlı bir düşme eğilimi göstermektedir.

Türkiye'de iş bulma ümidi ile ilgili araştırmalar sadece İş ve İşçi Bulma Kurumuna başvuran açık işsizlerle ilgili verilere dayanmaktadır. Dolayısıyla ümidi kırılmış ve iş aramayan işsizler bu hesaplara dahil değildir. Buna rağmen son 20 yıllık veriler dikkate alındığında Türkiye'de iş bulma ümidinin son yıllarda önemli ölçüde düştüğü açıkça görülmektedir. Nitekim 1962 yılında % 51.59 olan iş bulma ümidi 1967'de % 36.29'a, 1972'de % 33.51'e, 1977'de % 14.84'e, 1982'nin ilk altı ayında % 3.95'e düşmüştür.

İş bulma ümidinin azalması bir taraftan İş ve İşçi Bulma Kurumuna kayıtlı işsiz birikmesinin artmasına neden olurken, öteki taraftan da çalışma istek ve yeteneğine sahip

oldukları halde, ümitleri kırıldığı için emeklerini açıkça iş piyasasına arz etmeyen «ümidi kırılmış» hir işsizler grubunun oluşmasına neden olmuştur.

İş bulma ümidinin azalmasına neden olarak ekonomik büyüme hızının planlı kalkınma döneminin başlarındaki seviyesini koruyamaması, 1970'li yıllarda giderek düşmesi ve negatif bir değere inmesi gösterilmektedir. Ayrıca kamu kesimi istihdam politikasında son yıllarda ekonomik hedeflerin sosyal hedeflere tercih edilmesi üzerinde de durulmaktadır.

3 — Türkiye'de İşsizlik Gençler Arasında Yaygınlaşmaktadır.

1980 Genel Nüfus Sayımı sonuçları toplam 689.871 işsiz içinde 15 - 19 yaş grubunun % 36.09, 20 - 24 yaş grubunun % 25.11 oranında olduğunu, dolayısıyla 15 - 24 yaş grubunun toplam işsizler içinde % 62.20 oranına yükseldiğini göstermektedir.

Devlet Planlama Teşkilâtı'nın yaptığı hesaplara göre okulları ile ilişiği kesilmiş olduğu halde, resmen iş aramayan 15 - 24 yaş grubuna dahil gençlerin sayısı 2.7 milyondur. Aynı yaş grubuna dahil olup da öğrenimini sürdüren, dolayısı ile henüz işsiz statüsünde olmayan, gençlerin sayısı 1.8 milyondur. Bu gruptaki gençlerin önümüzdeki yıllarda eğitimlerini tamamlayarak emeklerini işgücü piyasasına arz edeceklerine kuşku yoktur. Şu anda iş aramadıkları için faal olmayan nüfus arasında yer alan bu gençlerin (genç gayri faallerin) miktarı yaklaşık 4.5 milyon kişidir. Özellikle okulla ilişiği kesilmiş durumda olan 2.7 milyon gencin bugünkü eğitim ve vasıf durumları ile kendilerine uygun bir işte çalışmak istemeyeceklerini veya bir mesleki eğitim kursundan geçirilerek bir işe yerleşmek istemeyeceklerini düşünmek güçtür.

15 - 24 yaş grubundaki 422.298 genç işsize okulları ile ilişiği kesilmiş bulunan 2.7 milyon genç gayri faalleri de potansiyel genç işgücü olarak eklediğimizde 3 milyonu aşkın gence istihdam olanağı yaratmak zorunda bulunduğumuz ortaya çıkar. Bunlara birkaç yıl içinde okullarını bitirerek işgücü piyasasına emeklerini arz edecek 1.8 milyon genç gayri faalleri de eklersek kabaca 5 milyon gence iş olanağının yaratılması gibi önemli bir istihdam sorunu ile karşı karşıya bulunduğumuz görülür. Beşinci Beş Yıllık Kalkınma Planında ise yılda 300.000 kişiye yeni iş olanağı yaratılması planlanmıştır. Hızlı nüfus artışı karşısında genç işsizliğinin önümüzdeki yıllarda daha da büyüyen bir sorun olacağı anlaşılmaktadır. Daha şimdiden Türkiye'de işsiz + gayri faal durumdaki 15 - 24 yaş grubunun toplamı tüm AET ülkelerindeki genç işsizlerden daha fazladır.

1982 Kentsel Kesim İşgücü Hane Halkı Anketlerinin sonuçları, hane halkı fertlerinden son haftada bir işte çalışmayan ve iş arayanların ankete tabi tutulanlar içinde 111.887'yi bulduğunu göstermektedir.

Tablo No : 7

Son Haftada Bir İşte Çalışmayan ve İş Arayanların Oranı

12 - 14 Yaş Grubundakilerin Oranı	% 2.5,
15 - 19 Yaş Grubundakilerin Oranı	% 32.14
	% 64.08
20 - 14 Yaş Grubundakilerin Oranı	% 31.89
24 - 29 Yaş Grubundakilerin Oranı	% 10.06'dır.

Bunların içinde 15 - 24 yaş grubundaki işsizlerin ankete tabi tutulanlar arasında % 64.08 gibi yüksek bir oranda olması modern kesimde işsizliğin gençler arasında yaygın olduğunu göstermektedir.

Ayrıca 1 aydan başlayarak 1 yılın üzerine çıkan işsizlik sürelerinin dikkate alınmasında her süre için en kalabalık grubun 15 - 19 ve 20 - 24 yaş grubundakiler olduğu dikkati çekmektedir. Nitekim 1 aydır işsiz olanlar arasında en büyük orana sahip olan yaş grubu % 62.74 oran ile 20 - 24 yaş grubudur. Bunlara 15 - 19 yaş grubundakileri de ekleyince 15 - 24 yaş grubundakilerin 1 aydan beri işsiz olanların % 79.73'ünü oluşturduğunu görmekteyiz.

6 aydan beri işsiz olanların içinde 15 - 19 yaş grubundakilerin oranı % 49.10, 20 - 24 yaş grubundakilerin oranı % 35.74'tür. Şu halde 6 aydır işsiz olanlar içinde 15 - 24 yaş grubunun % 83.84 oranına yükseldiğini görüyoruz.

1 yıldan beri işsiz olduğunu beyan edenler arasında 15 - 19 yaş grubunun oranı % 30.59, 20 - 24 yaş grubunun oranı % 33.67'dir. 15 - 24 yaş grubunun toplamı ise % 64.26 oranına yükselmektedir.

Bir yıldan daha uzun bir süreden beri işsiz olanlar arasında da bu yaş grubu oldukça önemli bir yer tutmaktadır: 15 - 19 yaş grubunda bir yıldan daha uzun bir süreden beri işsiz olanlar % 22.98 oranında iken, 20 - 24 yaş grubundakiler % 27.90 oranındadır. Şu halde ankete tabi tutulan işsizler içinde 1 yıldan fazla bir süreden beri işsiz olduğunu beyan eden 44.784 kişiden 22.785'i 15 - 24 yaş grubuna girmekte ve bunların oranı % 50.88'i bulmaktadır.

Görüldüğü gibi 15 - 24 yaş grubundakiler her işsizlik süresi için en kalabalık grubu oluşturmakta, her grupta bunların oranı % 50'nin üstüne çıkmaktadır. Diğer bir anlatımla genç işsizlerin işsizlik sürelerinin uzunluğuna göre % 50 ile % 83 arasında değişen bir oranı temsil ettiği söylenebilir.

Bir aydan beri işsiz olduğunu beyan edenler arasında 15 - 24 yaş grubunun % 79.73 gibi yüksek bir orana ulaşması, gençler arasında esasen var olan işsizler stokuna yenilerinin eklendiğini göstermektedir.

Emeklerini ekonomik faaliyetlerde değerlendirme olanağını bulamayan bu yaş grubunun içinden toplumun dışına itilenlerin veya çeşitli anarşik hareketlerin kurbanı olanların yaygınlaşması mümkündür. Bu bakımdan mevcut işsiz grupları içinde ön planda dikkate alınması gereken grup 15 - 24 ve özellikle bunlar arasında 19 - 24 yaş grubudur. Bunlar arasında eğitim gördüğü halde iş bulamayanların içine düştüğü bunalımdan, işe yaramaz, istenilmeyen kişi psikolojisinden kurtarılması için ciddi önlemlerin âcilen düşünülmeleri gerekir. İşsizlik sadece ülkede üretim miktarının ülkenin beşeri potansiyeli oranında artmaması veya işsiz gelirsiz kalması sorunu değildir. Bunların yanında sosyal, ahlaki, milli ve ailevi pek çok değer kaybına yol açabilen çok yönlü bir sorundur. Aynı zamanda uzun süren işsizlik hali kişinin mesleki yeteneklerini kaybetmesi en azından sahip olduğu vasıfları geliştirememesine neden olmaktadır. Gençlerin sahip oldukları söz konusu değerleri muhafaza etmelerine yardımcı olacak önlemlerin alınması zorunludur.

SONUÇ

Türkiye'de işsizlik konusunu araştıran kişilerin karşılaştığı en önemli sorun kesin bir işsiz sayısını belirleyememektir. Bunda ülkemizde işsizliğin çok değişik türlerinin ortaya çıkması ve bunlardan bazılarının ölçümlenmesinin güçlüğü yanında, işsizlik sigortasının henüz ülkemizde kurulmamış olması da rol oynamaktadır. Ayrıca işsizliğin hızlı bir yapı değişikliği içinde bulunması da ölçümlenmeleri güçleştirmektedir. İşsizliğin ölçümlenmesi konusunda daha önce yapılan çalışmaların farklı yöntemlere göre yapılmış olması, birbirinden kopuk olması bunlardan elde edilen bilgilere dayanarak sağlıklı sonuçlara varılmasına imkân vermemektedir.

Devlet Planlama Teşkilâtı dahi kesin bir işsiz sayısı belirleyemediği için «işgücü fazlası» kavramını benimsemiştir. İktisadi içeriği ağır basan «işgücü fazlası» kavramı işsizlik

sorununu yeterince aydınlatamamaktadır. Halbuki işsizlik ülkemizde son yıllarda baskısını giderek arttıran bir olgu haline gelmiştir. Yakın zamanlara kadar tarım toplumunun geleneksel kuralları içinde işsizlerin pek farkedilmediği ülkemizde işsizlik artık hızla açık işsizliğe dönüşmektedir. Özellikle genç ve eğitim görmüş işsizler giderek önemli bir grup oluşturmakta ve yakın bir gelecekte toplumsal sorunlar yaratacak boyutlara ulaşacağına benzemektedir. Yetersiz ekonomik gelişme, nüfus artış hızının yüksekliği, insangücü planlamasının iyi yapılmamış olması ve dolayısı ile eğitim düzeyindeki yetersizlikler işsizlik sorununun önem kazanmasına neden olmaktadır. Bu sonuçta işsizliğin firiksiyonel işsizlik oranlarına düşürülmesine yönelik istihdam politikalarının izlenmemiş olmasının da rolü vardır. Bugüne kadar ülkemizin istihdam politikasını benimseyen resmi organlar planlı kalkınma döneminde dahi işsizlik oranlarını tahmin etmekle yetinmişler, işsizlik oranlarını firiksiyonel işsizlik seviyesine düşürme amacına yönelik çalışmalar yapmamışlardır. Bunda işsizliğin tüm boyutları ile ortaya konulamayışmm etkisi büyüktür. Yurt dışına işgücü ihracı gibi geçici ve uygulamada başka ülkelerin işgücü ihtiyacına dayalı politikaların yetersizliği anlaşılmış bulunmaktadır. Bunlar işsizlik sorununu geçici olarak hafifleten, fakat sorunun çözümünü ileriye atan politiklardır. Aynı zamanda bazı yönleriyle ekonomik gelişme çabalarına katkıları tartışılabilir politiklardır. Konuya özellikle yurt dışına gönderilen işçilerin vasıf seviyesi açısından bakıldığında bunların vasıflı işçiler olması halinde, olumlu sonuçları yanında esasen kıt olan yetişmiş insangücü kaynaklarından ekonomik gelişmemizde yararlanamama gibi olumsuz bazı etkileri de dikkate alınmalıdır. Ancak eğitim sisteminin sanayiinin ihtiyacına yeterli insangücünü yetiştirmeye muktedir hale getirilmesi ile bu politika anlam kazanabilecektir. Bunun yanında sanayide ücretli iş olanaklarının kısa bir sürede işsizliğe çözüm olacak şekilde genişletilebileceğini düşünmek de gerçekçi bir yaklaşım değildir. Şüphesiz kapsamlı bir istihdam politikasında sanayide yeni iş alanları açmak, yurt dışına işçi göndermek de yer alabilecektir. Ancak bunların yanında kırsal kesimlerin geliştiri-

rilmesi, toprak ve tarım reformu, geleneksel el sanatlarının ihracata yönelik bir biçimde geliştirilmesi ve nüfus artış hızının düşürülmesi gibi daha değişik yolların incelenmesi ve uygun çözümlerin eklenmesi zorunludur.

Türkiye'mizin genç bir işgücüne sahip olması en önemli doğal zenginliğidir. Bu zenginliği hızlı kalkınmasında bir araç olarak kullanabilmesi mümkündür. Bunun için tutarlı bir istihdam politikasına ihtiyaç vardır. Aksi halde bu imkân kalkınmamıza katkıda bulunma bir yana, sosyal kargaşaya yol açabilir. İşsizliğin yeni kazandığı boyutlar ise bu alandaki önlemlerin ülkemizde en kısa sürede uygulamaya konulmasını zorunlu kılmaktadır.