

Arazi Sanatı Sanal Uygulaması ile Farkındalık Yaratma: Burdur Gölü ÖrneğiHatice YILDIRIM¹, Hüseyin Samet AŞIKKUTLU^{2*}, Latif Gürkan KAYA²

ÖZET: Çalışma; Türkiye’de uzun yıllar içerisinde bilinçsiz su kullanımına, çevreye zararlı atıklar ile bu atıkların su kaynaklarına arıtılmadan verilmesine, göl sularının kirlenmesine ve su seviyesinin hızlı bir şekilde azalmasına dikkat çekmek amacıyla yapılmıştır. Çalışmada, özellikle göl sularının çekilmesi ve su kirliliği üzerine farkındalık oluşturmak için arazi sanatı kullanılmıştır. Ülke genelinde kurumaya başlamış çok sayıda göl bulunmaktadır ve bu durum en çok Göller Yöresi’nde görülmektedir. Bu nedenle, su seviyesinin hızla azalmasının ve su kirliliğinin çok yoğun olarak görüldüğü Burdur Gölü çalışma alanı olarak seçilmiştir. Arazi sanatı önerilerinin oluşturulması için bir görsel tasarım programı çalışmanın gerçekleştirilmesinde araç olarak kullanılmıştır. Sonuç olarak, arazi sanatı sanal uygulaması ile Burdur Gölü ve benzer nitelikli alanlara dikkat çekilerek farkındalık yaratılması, ayrıca koruma-kullanma dengesi gözetilerek sürdürülebilirliğin sağlanması hedeflenmiştir.

Anahtar Kelimeler: Arazi sanatı, Burdur Gölü, sanal tasarım.

To Raise Awareness with Land Art Virtual Application: The Case Study of Burdur Lake, Turkey

ABSTRACT: The study was carried out in order to take attention to the unconscious water use, the introduction of hazardous wastes and these wastes to water sources without treatment, the contamination of the lake waters and the rapid reduction of the water level in Turkey over many years. Land art was used in the study to raise awareness, especially on lake water withdrawal and water pollution. There are many lakes that have begun to dry up throughout the country, and this is most common in the Lake District. For this purpose, Burdur Lake, where the water level is rapidly decreasing and water pollution is very intense, has been chosen as the study area. A visual design program for the creation of land art proposals has been used as a tool in the realization of the work. As a result, it is aimed to raise awareness by drawing attention to Burdur Lake and similar qualified areas with the virtual application of land art, additionally ensure sustainability by taking care of conservation-use balance.

Keywords: Land Art, Burdur Lake, virtual design.

¹Hatice YILDIRIM (Orcid ID: 0000-0002-2739-3137), Burdur Mehmet Akif Ersoy Üniversitesi, Fen Bilimleri Enstitüsü, Mekansal Planlama ve Tasarım Anabilim Dalı, Burdur, Türkiye

²Hüseyin Samet AŞIKKUTLU (Orcid ID: 0000-0002-3518-7202), Latif Gürkan KAYA (Orcid ID: 0000-0001-8033-1480), Burdur Mehmet Akif Ersoy Üniversitesi, Mühendislik Mimarlık Fakültesi, Peyzaj Mimarlığı Bölümü, Burdur, Türkiye

*Sorumlu Yazar/Corresponding Author: Hüseyin Samet AŞIKKUTLU, e-mail: sasikkutlu@mehmetakif.edu.tr

GİRİŞ

Günümüz koşullarında doğa ve insan arasındaki güçlü ilişki sanayileşme ve teknolojik gelişmelerle birlikte eski gücünü kaybetmeye başlamıştır. Yakın tarihe baktığımızda 19. yüzyılda endüstrileşmeyle beraber tüketim hızlanmış ve sanayi devriminde ilerleyen teknolojik gelişmelerle insan göçü şehirleşmeyi başlatmıştır. Şehir yaşamının bilinçsiz ve kontrolsüz yayılımıyla beraber yanlış sanayileşme sonucunda doğaya karşı tehlike oluşturan etmenler gün geçtikçe önlenemez boyutlara ulaşmıştır. Doğal kaynakların hızla tüketilmesi, fabrika atıklarının arıtılmadan doğaya salınması, tarımda kullanılan kimyasal ilaçların kontrolsüz artması, yanlış yapılaşma ve kirlilik doğayı tehdit eden unsurların başında gelmektedir. Doğaseverler ve sanatçılar bu doğa katliamına karşı eylemler ve girişimlerde bulunarak çevresel farkındalık oluşturmaya çalışmaktadır. Sanatın farkındalık oluşturmak için araç olarak kullanıldığı çalışmalar yapılmıştır. Sanat kelimesi görsel sanatların ifade edilmesinde kullanılmaktadır. Günümüzde sanatın ifade ettiği anlam batı kültürünün de etkisiyle halk arasında daha geniş anlamlara karşılık gelmektedir. İngilizce’de ki ‘art’ (‘artificial’ = yapay), Almanca’da ki ‘Kunst’ (‘künstlich’ = yapay), Türkçe’de ki Arapça kökenli ‘sanat’ (‘suni’ = yapay) sözcükleri anlam bakımından yapaylığa vurgu yapmaktadır. Sanat geçmişten günümüze kadar her dönemde farklı şekillerde ve farklı amaçlarla var olmuştur. İlk insanların büyü ve dini ritüeller amacıyla mağara duvarlarına resimler çizdikleri öngörülmektedir. İnsanlığın doğuşundan günümüze kadar geçirdiği evrimler yaşama biçimlerini, yaşama bakışlarını, sanat biçimlerini ve sanata bakışlarını değiştirmiştir. Sanat kavramı nesnel ve öznel yaklaşımlara göre farklı açıklanmaktadır. Nesnel yaklaşımda sanat, toplumsal etkilerle, öznel yaklaşımda ise salt bir bireysellik ile ilişkilendirilmektedir (Anonim, 2019a). Sanatın farklı türleri birbirinden etkilenir ve beraber tamamlayıcı olurlar. Her sanat dalı birbiriyle ilişkilidir ve karşılıklı olarak etkileşim halindedirler (Celant, 2004; Çiçek ve Kaya, 2016). Sanat; yapıtının düşünce, duygu ve davranış özgürlüğünü dile getirir. Bu nedenlerle sanatı tanımlamaya çalışmanın gereksiz olduğu ifade edilebilir. Ayrıca sanat doğası gereği tanımı reddetmektedir ve belli kalıplara sokulamamaktadır (Armağan, 1992).

Sanatçılar içinde direnişin sembolü haline gelen yeni bir akım ortaya çıkmıştır ve bu akım “Arazi Sanatı” olarak tanımlanmaktadır. Arazi sanatı, 1960’larda Amerika’da ortaya çıkmış ve 1970’lerde Avrupa ülkelerinde ki sanatçıları da etkilemiştir. Türkiye’de bu sanatın uygulamaları 2000’lerden sonra görülmektedir (Mergin, 2018). Arazi sanatı, izole ortamlarda belli bir kesime sunulan sanatın, ticaretinin yapılmasına ve salon, galeri, müzayede, müze ve duvarlarla sınırlanmasına karşı bir çalışma oluşturmaktadır. Ayrıca arazi sanatı, sanatın tüm disiplinlerini kullanarak heykel, resim, mimari, peyzajla ortak yapıtlar sunmaktadır (Aydın, 2014).

Arazi sanatı konusu ile ilgili yurt içinde ve yurt dışında yapılmış birçok çalışma vardır. Aşağıda bu çalışmalardan bazı örnekler sunulmuştur.

Torun (2006) çalışmasında, kapitalist üretim ve tüketim nedeniyle doğanın düzensiz kullanımı sonucu tehlikeli sonuçlarla karşılaşılabilceğini ele almıştır. İnsanoğlunun ilk başlangıcında doğayla karşılıklı ilişki içinde olduğunu ama 1900’lü yıllardan sonra insan ve doğa arası ilişkinin koparak doğaya karşı sorumluluklarımızın sanatsal çalışmalarla gösterilmeye çalışıldığını ifade etmiştir. Akyüz (2008) çalışmasında, arazi sanatı akımının gelişimini, doğa ve çevreyle olan ilişkisini, doğa ve sanat arasındaki bağlantılarını incelemiştir. Çalışmasını iki bölüme ayırmış; ilk bölümde doğa, çevre, ekoloji ve bunların sanatla etkileşimi hakkındaki temel felsefi yaklaşımları ele almıştır. İkinci bölümde ise, sanat akımı olarak arazi sanatının gelişimi, sorunları ve dönüşümünü açıklamış, önemli sanatçıları incelemiş, yaptıkları eserlere örnekler vermiştir. Sonuç bölümünde bazı çıkarımları sunmuştur. Büyükgökçesu (2011) çalışmasında, peyzaj mimarlığının bugünkü tasarım dilini ve arazi sanatının mekânsal tasarım üzerine etkilerini ele almıştır. Önde gelen çağdaş peyzaj mimarlarının günümüzdeki tasarım bilinçlerine

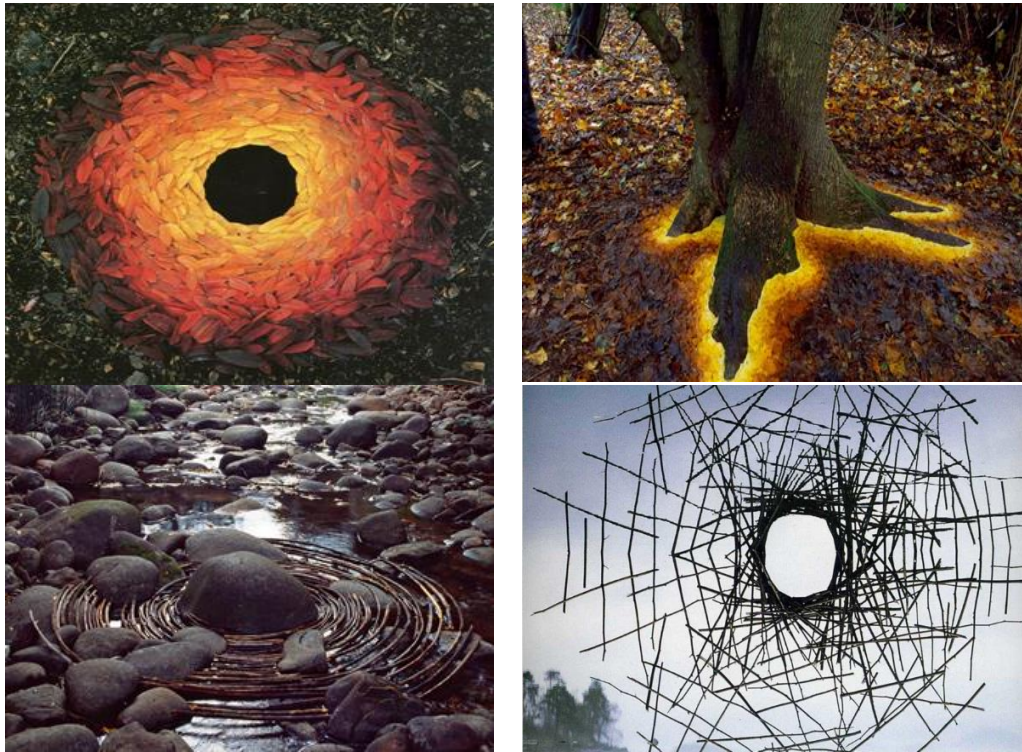
ulaşana kadar geçirdikleri süreçleri anlamak amacıyla arazi sanatı ve çağdaş peyzaj tasarımları arasında bağlantılar çıkartarak sanatın peyzajda geçirdiği dönüşümü detaylı biçimde irdelemiştir. Bu bağlantıyı ortaya çıkaran çalışmalar olarak arazi sanatı konusunu incelemiş ve peyzaj mimarlığının sanattan soyutlanamayacağı sonucuna varmıştır. Peyzaj Mimarlığının sürekli olarak kendi biçimlerini ve akımlarını yaratabilen bir “sanat biçimi” olarak değerlendirilebileceğini öne sürmüştür. Aydın (2014) çalışmasında, 1960’lardan sonra dünya sanatında arazi sanatı, toprak sanatı, doğa sanatı ve yeryüzü sanatı gibi kavramlarla önerilen ve ülkemizde de yankı bulan mekânsal müdahaleler, heykeller, yerleştirmeler ve ilgili sanatçıları incelemiştir. Türkiye’de doğaya sanatsal amaçla yapılan müdahalelerin kavramsal boyutunu incelemiş; onların nasıl bir sanat eseri haline dönüştüğünü sorgulamıştır. Türkiye’de uygulanmış örnekleri saptayarak derinlemesine incelemiş, Türkiye’de bu kapsamda çalışmış sanatçıların eserlerine envanter oluşturmuş ve çeşitli kavramlar üzerinden incelemiştir. Mergin (2018) çalışmasında, arazi sanatını kullanan sanatçıları ve yapıtları üzerinden tümevarım yöntemini kullanarak, sanatçıların mekan, zamansallık (süre, süreç) ve temsiliyet ile olan ilişkileri ve bu ilişkilerin dil, mekan ve mekan kavramı üzerindeki etkilerine dair bir önermede bulunmayı hedeflemiştir. Çalışmasını 9 ana bölüme ayırarak arazi sanatını örnekler üzerinden tüm referans ve parametrelerle irdelemiştir. Sonuç olarak, sanatçıların mekan ve dil ile yoğun bir etkileşim içinde olduğunu ve yeni bir görme biçimi ve algı önerdiklerini dile getirmiştir.

Arazi sanatını çalışmalarında kullanan sanatçılardan biri de Michael Heizer’dir (Serra, 1990). Serra (1990) çalışmasında, Heizer’in 1967 yılında çöl alanlarına araştırma gezileri düzenlediğini ve bu alanların ona bir nevi açık atölye olduğunu belirtmiştir; bu atölyelerde doğanın temel bileşenlerinden olan kaya, toprak, su ve çakılı kullanmıştır. Heizer, 1969-70 yılında gerçekleştirdiği Double Negative (Çifte Ret) çalışma, Nevada Eyaletinin Mormon Mesa bölgesinde bir vadinin karşılıklı iki yakasında derin yarıkları içeren bir arazi sanatı örneğidir (Şekil 1) (Serra, 1990; Mergin, 2018). Heizer, Nevada çölünde kanyonun karşılıklı kenarları üzerinde belirlediği iki alanı dinamitlerle patlatarak buradan çıkan taş ve toprağı (yaklaşık 240 bin ton) kanyondan aşağıya dökmüş, böylelikle dikdörtgen prizma biçimde iki negatif alan oluşturmuştur; çalışma, 9.14 m genişliğinde, 15.24 m derinliğinde ve 457.2 m uzunluğundadır (Anonim, 2019b). Bu büyük ölçekli saha çalışmaları uygulandıkları yere özgü oldukları için galerilerde ki sanat eserleri gibi taşınmaz veya satılamazlar (Serra, 1990). Kastner (2010) çalışmasında Heizer’in çöl ortamında gerçekleştirdiği uygulama da gelen ziyaretçilerden alanda bir tam gün geçirmelerini istediğini ifade etmiştir. Çalışma alanı keşfe gelenlere bir heykel olarak sunulmuştur. Klasik sanat anlayışının yıkıldığı bu çalışmada izleyici bir yapının içerisinden geçiyormuş gibi heykelin içinden geçebilmiş ve incelemelerde bulunmuştur. Bu sayede sanat ile mekansal tasarım arasında da bir ilişki kurulmuştur (Çınar ve Yirmibeşoğlu, 2019).

Bir başka arazi sanatçısı Andy Goldsworthy, çalışmalarını doğal manzarayı hafif bir dokunuşla değiştirerek estetik bir bütünlük içerisinde meydana getirmiştir (Çınar ve Yirmibeşoğlu, 2019). Doğa çalışmalarında birincil yönlendirici olmuştur. İklim ve hava koşullarına göre çalışmalarına yön vermiştir. Tasarladığı çalışmalarda buzları, yaprakları, taş yığınlarını, dalları, tüyleri, ağaç kabuklarını, çiçekleri ve eğrelti otlarını kullanmaktadır. Taşları kırmızı meşe ya da sarı karaağaç yapraklarıyla kaplamış, bambu yapraklarını ise taşın sınırlarına yerleştirmiştir. Farklı renk ve dokularda olan yapraklardan, ağaç dallarından kara delikler yapmıştır. Goldsworthy’nin içi boş kürelerinin yaşadığı bölgedeki eskiçağlardan kalma Stonehedge yapısının izlerinin sanatçının çalışmalarına yansımaları olarak belirtilmektedir. Prehistorik taş dairelerin dinsel ritüellerde sıklıkla kullanıldığı ve astronomi için yapıldığı bilinmektedir. Sanatçının yaptığı bu eserler uçup gidecek ve kaybolacak bir özellikte olsa bile güdülen asıl amaç doğayla yapılan bir birleşmeyi simgeliyor olmasıdır (Şekil 2) (Malpas, 2007; Kozlu, 2013).



Şekil 1. Michael Heizer'ın Double Negative isimli çalışmasından bazı görünüm (Anonim, 2019b).



Şekil 2. Andy Goldsworthy çalışmalarından bazı görünüm (Anonim, 2016).

Arazi sanatıyla ilgili eserleriyle ün yapmış sanatçılardan en tanınanı Christo ve Jeanne Claude çiftidir. Tasarımcı çiftin çalışmalarında kullandığı malzemeler kumaşlardır. Her eserlerinde farklı tipte kumaş kullanmayı tercih etmişlerdir ve kullanılan malzemelerin hiçbiri katkı maddesi içermemektedir. Farklı hava koşullarında aldıkları görünümlele dinamik bir manzara sunmaktadırlar. Döneminde dikkatleri üzerine toplayan en önemli çalışmalarından biri Miami'de bulunan "Surrounded Islands"dır. 1983 yılında gerçekleştirdikleri çalışmada 11 adanın etrafını 603 850 m² örtüyle kaplayarak tamamlamışlardır. Yapımında 400 işçi çalışmış ve yaklaşık 2 hafta sergilenmiştir (Şekil 3) (Karavit, 2008; Ünal, 2019; Anonim 2019c).



Şekil 3. Christo Jeanne Claude çiftinin Surrounded Islands isimli çalışmasından bir görünüm (Anonim, 2019c).

Bu çalışmanın amacı, göl sularının çekilmesi ve su kirliliği üzerine farkındalık oluşturmaya çalışmaktır. Burdur Gölü'nün bilinçsiz kullanımı nedeniyle kirlilik artmakta ve su seviyesi hızla düşmektedir. Bu bağlamda, çalışmada gölün kirliliğinin artması ve suyunun çekilmesine dikkat çekmek amacıyla arazi sanatı sanal uygulaması yapılmıştır.

MATERYAL VE YÖNTEM

Materyal

Burdur ili, Göller Yöresi adı verilen, Akdeniz bölgesinin iç kısmında yer almaktadır. Konum olarak 29°-24' ve 30°-53' doğu boylamları ve 36°-53' ve 37°50' kuzey enlemleri arasında yer almaktadır. Ülke topraklarının 0,88'ini kaplamaktadır (Anonim, 2018a). Burdur'un güneyinde Antalya, batısında Denizli, doğu ve kuzeyinde Isparta ve Afyon illeri yer almaktadır. İlin yüzölçümü 7 175 km² alan oluşturmaktadır (Şekil 4) (Anonim, 2018b; Kaya ve Aşıkutlu, 2019).

Çalışmada, tektonik göller sınıflandırmasında yer alan ve kapalı havza gölü olan Burdur Gölü uygulama alanı olarak alınmıştır (Anonim, 2019d). Gölün su kaynağını yağışlar, yeraltı suları, mevsimlik ve sürekli akarsular oluşturmakta ve göl çıkış suları bulunmamaktadır. Gölü besleyen kaynaklar Bozçay, Suludere, Keçiborlu Deresi ve gölün kendi yağış havzasıdır (Anonim, 2018a). Burdur gölü 237 km² yüzey alanına sahiptir ve 180 km² si Burdur, 57 km² si Isparta il sınırları içerisinde bulunmaktadır. Burdur gölünün en derin yeri 60 m ölçülmüştür (Anonim, 2018a; Kaya ve Aşıkutlu, 2019). Şekil 4'te çalışma alanının konumu sunulmuştur.



Şekil 4. Çalışma alanının konumu (Kaya ve Yücedağ, 2015).

Yöntem

Çalışmada öncelikle, sanat kavramının kelime etimolojisi araştırılmıştır. Arazi sanatının ortaya çıkışı, ilk örnekleri, kullanılma amaçları, uygulamaları ve konuyla ilgili literatürde yapılmış çalışmalar verilmiştir. Uygulamanın yapılacağı alan olarak Burdur Gölü seçilmiş ve gölle ilgili güncel veriler toplanmıştır. Arazi sanatı sanal uygulaması için Photoshop CS6 programı kullanılmıştır. Şekil 5'te çalışmanın hazırlanmasında izlenen aşamaları gösteren yöntem akış şeması sunulmuştur.



Şekil 5. Yöntem akış şeması.

BULGULAR VE TARTIŞMA

Burdur Gölü, Türkiye'nin 14 uluslararası öneme sahip Ramsar Sözleşmesinde yer almaktadır ve 305 önemli doğa alanından birisi olarak ifade edilmektedir (TOB, 2019). Türkiye'nin yüzölçümü bakımından yedinci ve tuzlu göller arasındaysa üçüncü en büyük gölüdür (Sargın, 2012). Göl, 1993 yılında "Yaban Hayatı Koruma Sahası" ilan edilmiş 2006 yılındaysa "Yaban Hayatı Geliştirme Sahası" kapsamına alınmıştır. Burdur Dişli Sazancık'ı (*Aphanius sureyanus*) dünyada sadece Burdur Gölü'nde yaşamakta ve bunun yanı sıra nesli küresel ölçekte tehlike altında olan Dikkuyruk Ördek'inin (*Oxyura leucocephala*) dünya nüfusunun %70'i gölde kışlamaktadır. Burdur Gölü'nün kuzey ve doğusunda kuş popülasyonu çeşitlilik gösterdiğinden dolayı kuş gözlemcisi doğaseverlerin ve fotoğrafçıların "Ornitoloji Turizmi" kapsamında alana yoğun ilgi göstermelerini sağlamaktadır (OSB, 2013). Ayrıca, göl ve gölün su toplama havzası nesli tükenmekte olan 24 kuş, 4 balık ve 2 kelebek türüne yaşam alanı oluşturmaktadır (Anonim, 2020a).

Çizelge 1'de Burdur Gölü ekosisteminde bulunan önemli canlı türleri sunulmuştur.

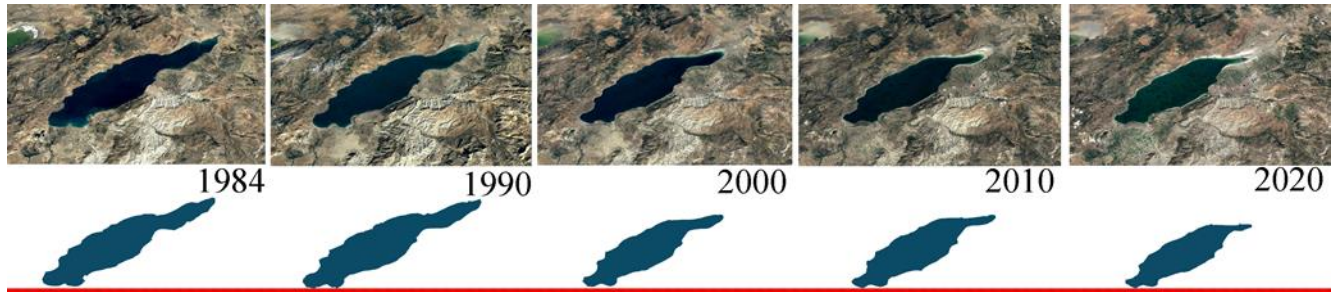
Çizelge 1. Burdur Gölü ekosisteminde bulunan önemli canlı türleri (Eken ve ark. 2006)

Kuş Türleri	Çamurcun (<i>Anas crecca</i>)
	Fiyu (<i>Anas penelope</i>)
	Elmabaş patka (<i>Aythya ferina</i>)
	Küçük kuğu (<i>Cygnus columbianus</i>)
	Sakarmeke (<i>Fulica atra</i>)
	Macarördeği (<i>Netta rufina</i>)
	Kara boyunlu batağan (<i>Podiceps nigricolis</i>)
	Kır incirkuşu (<i>Anthus campestris</i>)
	Kocagöz (<i>Burchinus oedicephalus</i>)
	Kızıl şahin (<i>Buteo rufinus</i>)
	Leylek (<i>Cicconia cicconia</i>)
	Ak pelikan (<i>Pelecanus onocrotalus</i>)
	Flamingo (<i>Phoenicopterus roseus</i>)
	Kaşıklı (<i>Platalea leucorodia</i>)
Mahmuzlu kızkuşu (<i>Vanellus spinosus</i>)	
Balık Türleri	Burdur dişlisazancığı (<i>Aphanius anatoliae sureyanus</i>)
	<i>Cobitis (Bicanestrinia) turcica</i>
	<i>Cobitis turcica</i>
Kelebek Türleri	Karagözlü mavi kelebek (<i>Glaucopsyche alexis</i>)

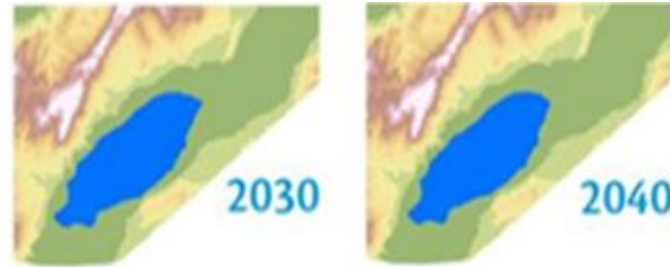
Tarım ve hayvancılığın ekonomi üzerinde ki payı %41'dir ve tarımın %54'ü sulu olarak yapılmaktadır (Gül ve ark., 2015). Tarımda kullanılmak üzere artan su ihtiyacından dolayı gölü besleyen akarsular üzerine yapılan barajlar ve kontrolsüz yeraltı suyu kullanımıyla göl 1975'ten bu yana hızla küçülmektedir. Gölün suları 1/3'üne ulaşmış ve su seviyesi 12 m 25 cm düşmüştür (Ataol, 2010).

Su kuşları ve diğer ender türler için önemli yaşam alanlarından olan göl sığ alanlarının giderek kuruması çok ciddi ölçüde sulak alan habitat kaybına neden olmaktadır. Göl suyunun seviyesi düştükçe tuzluluk oranı da kat kat artmaktadır. Yirmi sene önceki ölçümlerde gölün tuzluluk oranı Akdeniz'in iki katı iken yakın geçmişte 560 kat arttığı ölçülmüştür (Eken ve ark., 2006). Burdur Gölü'nün önemli bir bölümünü 2040 yılında kaybedeceği öngörülmektedir (Sargın, 2012). Ayrıca, gölün maruz kaldığı endüstriyel, evsel, tarımsal atıklar sonucunda suyu önemli boyutlarda kirlenmiştir. Bu nedenle, gölde organik kirlilik artmış ve göl ötrofik hale gelmiştir (Anonim, 2020a).

Burdur Gölünün 1984 ve 2020 yılları arasında ki değişimi Şekil 6'da, 2030 ve 2040 yıllarında öngörülen su miktarı Şekil 7'de sunulmuştur.



Şekil 6. Burdur Gölü'nün yıllara göre değişimi (Google Earth Pro, 2020'den değiştirilerek alınmıştır).

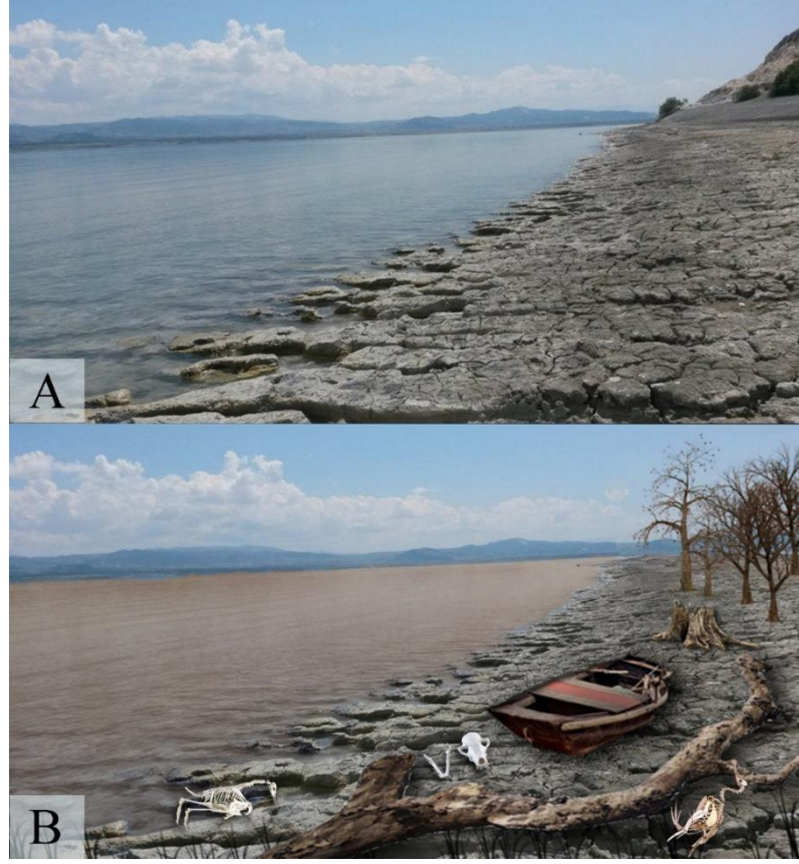


Şekil 7. Burdur Gölü'nün öngörülen su miktarı (Sargın, 2012).

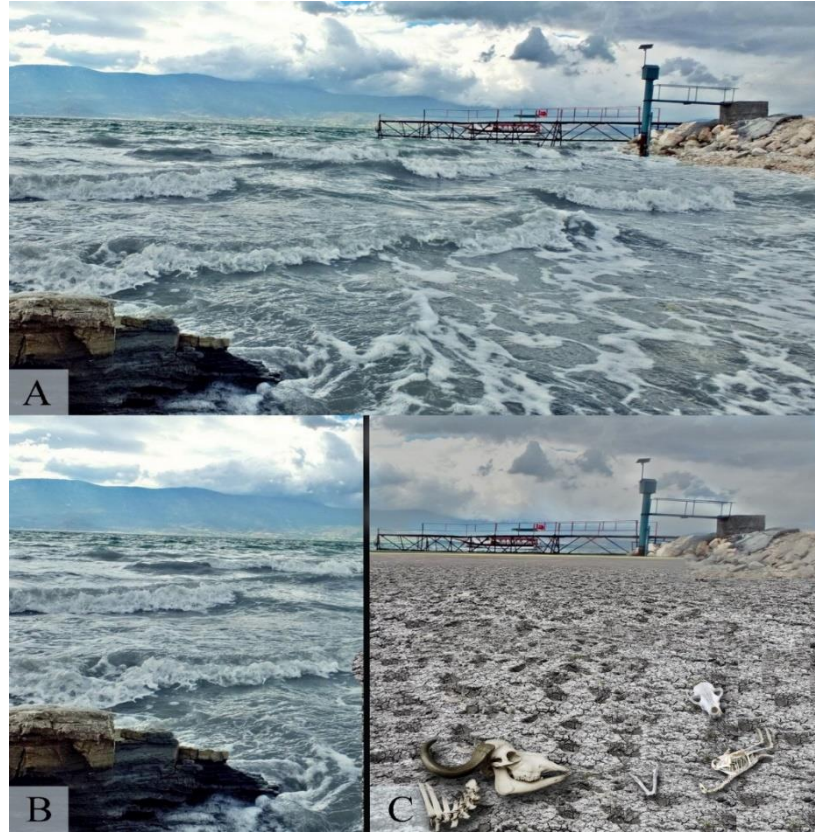
Siyasi destekler ve doğa derneklerinin girişimleriyle "Burdur Gölü'nü Kurtarma Projesi" yürütülmeye başlanmıştır. Bu bağlamda, akılcı su kullanım yollarıyla gölün kurumasının önüne geçilmeye çalışılmaktadır. Akademik çalışmalar ve sosyal medya üzerinden konunun önemine dikkat çekilmektedir. Burdur Gölü'nde meydana gelen su kaybının başlıca sebepleri endüstriyel atıklar, barajlar, mermer ocaklarının faaliyetleri, kent alanının büyümesi ve tarımsal faaliyetlerdir (Kaya ve ark., 2015).

Burdur Gölü'nün kirliliğinin artması ve suyunun çekilmesine dikkat çekmek amacıyla görselleştirme çalışması yapılmıştır. Şekil 8A, Anonim (2020b)'den temin edilmiştir ve Burdur Gölü'nün mevcut halini gösteren bir görseldir. Şekil 8B'de, Şekil 8A'dan faydalanarak hazırlanan Burdur Gölü'ne yönelik uygulanan arazi sanatı sanal uygulamasına ait örnek bir görünüm sunulmuştur.

Şekil 9A ve Şekil 9B, Anonim (2020c)'den temin edilmiştir ve Burdur Gölü'nün mevcut halini gösteren diğer görsellerdir. Şekil 9C'de, Şekil 9A ve Şekil 9B'den faydalanarak hazırlanan Burdur Gölü'ne yönelik uygulanan arazi sanatı sanal uygulamasıdır.



Şekil 8. A) Burdur Gölü mevcut görünümü (Anonim, 2020b); B) Burdur Gölü'nde uygulanan arazi sanatı sanal uygulamasından bir örnek.



Şekil 9. A, B) Burdur Gölü mevcut görünümü (Anonim, 2020c); C) Burdur Gölü'nde uygulanan arazi sanatı sanal uygulamasından bir diğer örnek görünüm.

SONUÇ

Arazi sanatının ortaya çıkışından günümüze kadar uygulama alanları, biçimleri ve taşıdıkları amaçlar çeşitlilik göstermiştir. Dünya genelinde faaliyete geçmiş tüm çalışmaların değişmeyen ortak noktası doğaya olan saygı ve doğanın korunması olmuştur. Bu yüzden bu alanda çalışan sanatçıların da yüksek bilinç düzeyine sahip ve doğasever kişiler olduğu görülmektedir. Arazi sanatını çalışmalarında kullanan sanatçılar çevresel problemler, kirlilik, doğanın sanayi sektörü karşısında katledilmesi gibi nedenlerle çevrelerine bir mesaj verebilmek için sanatı doğayla birleştirerek toplumsal farkındalık oluşturmaya çalışmışlardır. Diğer önemli çıkış noktası sanatın galeri ortamından kurtarılarak ticaret haline gelmesine duyulan tepkidir. Her şeyin ticaret üzerine kurulu olduğu kapitalist ortama karşı tepki olarak tüm insanlığa yönelik özgür bir sanat ortamı oluşturulmuştur. Bu eserler parayla alınıp satılamamakta ve doğanın kendi alanında sergilenmeye imkân sağlamaktır (Mergin, 2018).

Sonuç olarak, çalışma ile arazi sanatı sanal uygulaması aracılığıyla Burdur Gölü ve benzer nitelikli alanlara dikkat çekilerek farkındalık yaratılması, ayrıca koruma-kullanma dengesi gözetilerek sürdürülebilirliğin sağlanması hedeflenmiştir.

KAYNAKLAR

- Akyüz D, 2008. Land Art'ın Gelişimi ve Yerleşik Sanata Dönüşümü, Marmara Üniversitesi Güzel Sanatlar Enstitüsü, Yüksek Lisans Tezi, (Basılmış).
- Anonim, 2016. The Ephemeral Art Of Andy Goldsworthy, <http://experimentwithnature.com/03-found/andy-goldsworthy/#.Xb6ZNeYzbIV> (Erişim Tarihi: 31. 10. 2019).
- Anonim 2018a. Burdur İli 2017 Yılı Çevre Durum Raporu. T.C. Burdur Valiliği Çevre ve Şehircilik İl Müdürlüğü.
- Anonim 2018b. Burdur Yüzölçümü. https://www.harita.gov.tr/images/urun/il_ilce_alanlari.pdf. (Erişim Tarihi: 21.01.2020).
- Anonim, 2019a. Sanat Nedir?, https://acikders.ankara.edu.tr/pluginfile.php/11885/mod_resource/content/1/8.%20Hafta%20Sanat%20Nedir.pdf (Erişim Tarihi: 27.10.2019).
- Anonim, 2019b. Double Negative. <http://doublenegative.tarasen.net/double-negative/> (Erişim Tarihi: 15.01.2020).
- Anonim, 2019c. Surrounded Islands. <https://christojeanneclaude.net/projects/surrounded-islands>, (Erişim Tarihi: 25.01.2020).
- Anonim, 2019d. Burdur Coğrafi Durum. <https://www.lafsozluk.com/2012/01/burdur-ilininturkiye-haritasindaki-yeri.html>, (Erişim Tarihi: 21.01.2020).
- Anonim, 2020a. Burdur Gölü Kirlilik Durumu. <https://www.dogadernegi.org/burdur-golu/>, (Erişim Tarihi: 19.02.2020).
- Anonim, 2020b. Burdur Gölü'nde Yılda 330 Milyon Ton Su Yok Oluyor. Coğrafi Durum. <https://m.34volt.com/burdur-golu-nde-yilda-330-milyon-ton-su-yok-oluyor-haberi-59827/>, (Erişim Tarihi: 30.01.2020).
- Anonim, 2020c. Makü'den Burdur Gölü Fotoğrafları. <http://www.haberdenghaber.com/burdur/makuden-burdur-golu-fotograflari-h289392.html>, (Erişim Tarihi: 30.01.2020).
- Armağan İ, 1992. Sanat Toplumbilimi, Demokrasi Kültürüne Giriş. İleri Kitabevi, S. 249, İzmir-Türkiye.
- Ataol M, 2010. Burdur Gölü Havzası İçin Yeni Bir Su Yönetim Modeli Önerisi, Ankara Üniversitesi Sosyal Bilimler Enstitüsü, Doktora Tezi, (Basılmış).
- Aydın A, 2014. Türkiye'de Yeryüzü Sanatı, Gazi Üniversitesi Güzel Sanatlar Enstitüsü, Yüksek Lisans Tezi, (Basılmış).
- Büyükgökçesu Z, 2011. Influences of Land Art on Contemporary Landscape Design, İstanbul Teknik Üniversitesi Fen Bilimleri Enstitüsü, Yüksek Lisans Tezi, (Basılmış).
- Celant G, 2004. Architecture & Arts 1900-2004. Milano:Shira Press Office.
- Çınar HS, Yirmibeşoğlu F, 2019. Sanatın Arazide Biçim Almış Halı; Land-Art. İçinde: Güzel Sanatlar Alanında Araştırma Makaleleri. Boydaş O, Ödemiş S (eds.), Gece Akademi Yayıncılık, Ankara, Türkiye, 67-82.

- Çiçek Ç, Kaya LG, 2016. Soyut Resim Sanatının Mekansal Tasarımına Aktarılması. Mehmet Akif Ersoy Üniversitesi Fen Bilimleri Enstitüsü Dergisi Özel Sayı, 1:9-17, ISSN: 1309-2243.
- Eken G, Bozdoğan M, İsfendiyoğlu S, Kılıç DT, Lise Y. (Ed.), 2006. Türkiye'nin Önemli Doğa Alanları. Ankara: Doğa Derneği.
- Gül A, Yılmaztürk A, Caran Ş, Ünal Y, Örucü ÖK, ve Berberoğlu E, 2015. Burdur Gölü ve Çevresinde Ekosistem Üzerindeki Çevresel Etkiler ve Stratejik Mekansal Çözümler. Uluslararası Burdur Deprem ve Çevre Sempozyumu 7-9 Mayıs 2015, Mehmet Akif Ersoy Üniversitesi, Burdur-Türkiye.
- Karavit C, 2008. Doğadaki İz: Yeryüzü Sanatı, İstanbul: Telos Yayıncılık.
- Kastner J, 2010. Land And Environmental Art, Phaidon Pr. ,2nd. Ed., S.54. China.
- Kaya LG, Yücedağ C, Duruşkan Ö, 2015. Burdur Gölü Havzasının Çevresel Açından İrdelenmesi. Mehmet Akif Ersoy Üniversitesi Fen Bilimleri Enstitüsü Dergisi, 6(1):6-10, ISSN: 1309-2243.
- Kaya LG, Aşıkutlu HS, 2019. Çevre ve Mekânsal Gelişim. İçinde: Burdur İl Gelişim Planı ve Gelişim Stratejileri. Korkmaz A, Sungur O, Alparslan AM (eds.), Detay Yayıncılık, Ankara, Türkiye, 10-81.
- Kozlu D, 2013. Andy Goldsworthy İle Doğaya Dokunmak, Uluslararası Sosyal Araştırmalar Dergisi, (6)25: 356-363, ISSN: 1307-9581.
- Malpas W, 2007. Andy Goldsworthy Touching Nature, United Kingdom: Crescent Moon Publishing.
- Mergin A, 2018. Land Art Ve Mekan Bağlamında Süre, Süreç, Temsiliyet Problematığının Dil Ve Mekan İlişkisi: Sanatçının Varoluşsal Uzamı, Işık Üniversitesi Sosyal Bilimler Enstitüsü, Yüksek Lisans Tezi (Basılmış).
- OSB, 2013. T.C. Orman ve Su İşleri Bakanlığı Doğa Koruma ve Milli Parklar Genel Müdürlüğü, Sulak Alanlar, <http://www.turkiyesulakalanlari.com/wp-content/uploads/sulak-alanlar-kitab%C4%B1-bask%C4%B1-onay%C4%B1-i%C3%A7in.pdf>, (Erişim Tarihi: 19.02.2020).
- Sargın A, 2012. Göl Yoksa Burdur Da Yok. Doğa Derneği. <https://www.dogaderneği.org/wp-content/uploads/2015/08/gol-yoksa-burdur-da-yok.pdf>, (Erişim Tarihi: 19.02.2020).
- Serra R, 1990. "The Yale Lecture" in: C. Harrison & P. Wood (eds) (1997) Art in Theory 1900-1990 An Anthology of Changing Ideas Blackwell Publishers Ltd, 1124-1127.
- TOB, 2019. T.C. Tarım ve Orman Bakanlığı, Su Yönetimi Genel Müdürlüğü, Burdur Havzası Nehir Havzası Yönetim Planı, Stratejik Çevresel Değerlendirme Kapsam Belirleme Raporu (Taslak), https://www.tarimorman.gov.tr/SYGM/Belgeler/Burdur%20Havzas%C4%B1%2022.11.2019/Burdur%20Havzas%C4%B1%20Nehir%20Havza%20Y%C3%B6netim%20Plan%C4%B1%20Haz%C4%B1rlanmas%C4%B1%20Projesi_%20Stratejik%20C3%87ED%20Taslak%20Kapsam%20Belirleme%20Raporu.pdf, (Erişim Tarihi: 19.02.2020).
- Torun D, 2006. Doğaya Yansıyan İnsan Eylemi, Hacettepe Üniversitesi Sanat Kuramı ve Eleştiri, Yüksek Lisans Tezi (Basılmış).
- Ünal H, 2019. Arazi Sanatında Zaman, Mekân ve Form, Atatürk Üniversitesi Güzel Sanatlar Enstitüsü, Heykel Anasanat Dalı, Yüksek Lisans Tezi (Basılmış).