

YOK OLAN KÜLTÜR VARLIKLARIMIZDAN DENİZLİ'DEKİ KURŞUNLUOĞLU KONAĞI

MUSTAFA BEYAZIT*

Giriş

Türk kültürünün en iyi yansıtan sivil mimarlık örneklerinden biri olan tarihi evlerimiz, Türk Toplumunun nesilden nesile aktarılan gelenek ve göreneklerinin yaşatıldığı yapı örnekleridir¹. Pek çok bölgede, depremler, yangınlar, ihmalkârlık ve yerlerine apartman dikme hevesi gibi çeşitli sebeplerle gündün güne azalan eski evlerin Denizli'deki örnekleri de artık iki elin parmak sayısını geçmeyecek kadardır. Denizli kültürünün ve etnografyasının değerli varlıklarından biri olan Kurşunluoğlu Konağı², Denizli'de, 18 K2 pafta, 432 ada, 11, 12 ve 18 nolu parsellerde bulunmaktaydı. Konağın bulunduğu yer, günümüzde Çaybaşı Mahallesi, Oğuzhan Caddesi, 136 nolu bina-

* Pamukkale Üniversitesi Fen-Edebiyat Fakültesi, Sanat Tarihi Bölümü Araştırma Görevlisi, hacivaz@gmail.com.

¹ Bu makalenin yazımında yardımlarını esirgemeyen hocalarım, Doç. Dr. Kasım İnce, Yrd. Doç. Dr. Rüstem Bozer ve Araştırma görevlileri Yasemin Beyazıt, Pınar Kaya, Ali Zeytinluoğlu ve Oğuzhan Karaburgu'ya teşekkür etmeyi bir borç bilirim. Ayrıca 2000 yılında konakla ilgili verdiği bilgilerin yanı sıra, konakta çalışmama izin veren başta Sayın Ramazan Kurşunluoğlu olmak üzere, tüm Kurşunluoğlu ailesine ve Denizli Müzesi çalışanlarına da minnettarım.

² Kurşunluoğlu ailesi, konağı, 1945 senesinde İstanbul'da, aslen Denizlili ve Sümerbank genel müdür muavini olan Kamil Karami'den satın almışlardır. Kamil Bey'in annesi konağın ilk sahibinin kız kardeşidir. Konağı yaptırdığı söylenen şahsın çocukları olmadığı için, konak kız kardeşine kalmıştır. 1945 yılından 1986 yılına kadar konakta, Ali Kurşunluoğlu ailesi yaşamıştır. Ramazan Kurşunluoğlu konakla ilgili olarak aşağıdaki bilgileri de aktarmıştır: Büyük bir bahçe içerisindeki konağın iki kanatlı geniş avlu kapısı, bugünkü Ali Kurşunluoğlu apartmanının bulunduğu taraftaydı. Avlunun etrafı ise yaklaşık iki metre yüksekliğe sahip duvarla çevrilmişti. Avlu içerisinde atların konulduğu ahır, samanlık, konakla ahır arasında misafirlerin ağırlandığı bir oda, ekmeğin ve yemeklerin yapıldığı bir mutfak bölümü bulunmaktaydı. Günümüzde parsellerin küçültülmesinden dolayı yukarıda belirtilen bölümler ortadan kalmıştır.

Konağın sol tarafına yapılan apartman binanın duvarına yapışmış, konak sahibinin 1980'deki müdahalesiyle daha fazla ilerlemesi durdurulmuştur. Yine de konağın hemen yanına yapılmasından dolayı 0.70 metre kadar çatının saçağının kesilmesine neden olmuştur. Konağın taban döşemesi konak sahipleri tarafından değiştirilmiş, mutfak da 1970'lerde yenilenmiştir. Ocak olmayan yerlerde gaz sobası kullanarak ısınma problemi çözülmüştür. Odaların içerisinde bulunan sedirlerin sonradan söküldüğünü de konak sahibi ifade etmiştir.

nın arkasındadır (Res. 1). İzmir II Numaralı Tabiat Ve Kültür Varlıklarını Koruma Kurulu tarafından 13.2.1991 tarih ve 1818 numaralı³ kararla birinci dereceden taşınmaz kültür varlığı olarak tescil edilen konak, 08.03.2004 tarihinde çıkan yangın sonucu⁴ tamamen ortadan kalkmıştır (Res. 2). 2000 yılında rölövesini alıp fotoğraflarla belgelediğimiz bu konak, plânı, kuruluşu ve süslemeleriyle bölgenin öne çıkan örneklerinden biriydi. Bu makale konağın, detaylı bir şekilde tanıtılması amacıyla kaleme alınmıştır.

Kurşunluoğlu Konağı

Yapı, kuzeybatı-güneydoğu ekseninde inşa edilmiştir. Başlangıçta geniş bir bahçenin ortasında yer alan konağın, kuzeydoğusuna (ön tarafa) sonraki müdahalelerle dar bir avlu ve küçük bir bahçe (Res. 3) bırakılmış ve önüne Kurşunluoğlu Apartmanı, güneydoğu cephesine ise neredeyse konağa bitişik başka bir apartman dikilmiştir. Güneybatısından (arka taraf) yol geçirilen konak, kuzeybatısında da briketlerden örülmüş avlu duvarıyla sınırlanmıştır. Konak, orijinal halinden çok değişikliğe uğrayan daraltılmış bir avlunun ortasında kalmış ve etrafındaki apartmanlarla adeta boğulmuş gibidir (Res. 4). Öyle ki konağa ulaşmak için apartmanın girişini kullanmaktan başka çare yoktur. Apartmanın arka bahçesi ve tarihî konağın ön bahçesi bitişik bir haldedir. Konak aslında mavi çivit boyalıdır. Bina daha sonraları beyaz boya ile kaplanmış ve bu boyada yer yer dökülmüştür.

1- Mimari ve Süsleme

Sade dış cephelere sahip ve iki katlı inşa edilen konağın üst katı dışa çıkmalıdır (Plân 1-2). Her iki kat da dış sofalı⁵ plân tipinde olup, sofaların da üç tarafı odalarla çevrili ve ön cepheden 1.70 metre kadar dışarıya doğru çıkıntılıdır.

Kurşunluoğlu konağında inşa malzemesinde taş, alçı, tuğla, kerpiç, demir, ahşap ve oluklu kiremit kullanılmıştır. Temel, zeminden 0.60 metre kadar taş malzemeyle yükseltilmiştir. Temelde yer alan taş duvarların üzerine, bir metreyi aşan kalınlığa sahip ve yığma tekniğinde örülen tuğladan zemin kat duvarları bulunur. Bu duvarların bitiminden itibaren ortalama 0.20

³ Denizli Müzesi Kurşunluoğlu evi dosyasındaki belgeler.

⁴ Denizli Belediyesi İtfaiye Müdürlüğü tarafından 08.03.2004 tarihinde tutulan rapor.

⁵ Sedat Hakkı Eldem, *Türk Evi Plân Tipleri*, İstanbul, 1968, s. 25; S. H. Eldem, "Türk Evi", *Türk Evi ve Biz*, İstanbul, 1993, s. 19-21; Haşım Karpuz, "Türk Evi, Osmanlı Evi", *Osmanlı*, C.10, Ankara, 1999, s. 452-456.

metre kalınlığa sahip ve bağdadî tekniğinde yapılmış ikinci kat duvarları yer almaktadır. Döşemeler, kapılar, pencere söveleri, yüklük cepheleri, dolaplar ve tavanlar ahşaptır. Sofa tavanlarında karaçam, yüklük cephesinde, dolaplarda, tavanlarda sarıçam, sofalardaki sütunların kaplamalarında ve tavan girişlerinin alt geçiş yerlerinde alçı malzeme kullanılmıştır. Alt kattaki pencereleri demir parmaklıdır.

Birbirinin tekrarı niteliğinde olan iki katlı yapının zemin katında dışa taşkın bir sofa vardır. Sofanın etrafını ters “U” şeklinde saran odalar ve mutfak bölümü bulunmaktadır. Ayrıca geçişin mutfak bölümünden sağlandığı kiler ve sonradan tamamen yenilenmiş tuvalet kısımları binanın güneydoğu köşesinde yer almaktadır (Plân 1). Bu kattaki sofaya, kuzeydoğuda üç ve kuzeybatıdaki iki basamaklı merdivenlerden ulaşılır. Sofasının ortasında beşgen taş kaideli ahşap bir sütun, ön cephesinde ise üçü sekizgen, biri dikdörtgen taş kaideli olmak üzere dört ahşap silindirik sütun yer almaktadır. Bu sütunların üzerleri de alçıyla kaplanmıştır. Bu sütunlar düz yastık şeklinde ve üzerlerinde silmelerin bulunduğu başlıklara sahiptir. Sütunlar birbirlerine ve evin duvarlarına Bursa kemerleri ile bağlanmıştır. Sofa sütunlarının alt taraflarında basit demir korkuluklar vardır. Bu korkulukların sonradan eklendiği ve buradakilerin yerinde üst kattakiler gibi ahşap tirabzanların bulunduğu ifade edilmiştir⁶.

Zemin katın kapılarına, yüklük cephelerine, dolap ve tavan süslemelerine bakıldığında, üst kata nazaran daha sadedir. Bu katta kapıları meydana getiren, dikdörtgen ve kare panoların ortalarında dilimli çiçek rozetlere yer verilmiş, alınlıklar dâhil olmak üzere birçok alan boş bırakılmıştır.

Zemin kattaki sofanın kuzeybatısındaki odaya çift kanatlı bir kapıdan girilmektedir. Kapının sağında ve solunda içerisinde gusülhanede bulunan yüklük cephesine yer verilmiştir: Oda ön cephede üç ve arka kuzeybatı cepheye açılan bir pencereyle aydınlatılmıştır. Pencereler dışarıdan demir parmaklıklara sahiptir. Kapının karşısında ki duvar, ortada yuvarlak kemerli niş halinde bir çiçeklik ve iki yanında birer dolapla şekillendirilmiştir. Tavan, basit çitakâri tekniğinde yapılmış eşkenar dörtgenlerden müteşekkil geometrik desenli bir görünüme sahiptir.

Zemin katta, sofanın güneybatısında yan yana yer alan iki kapıdan sağdaki odaya, soldaki ise mutfığa açılmaktadır. Sağdaki oda kapısının sağında,

⁶ Ramazan Kurşunluoğlu'nun 12.04.2000 tarihinde verdiği şifahi bilgilere göre.

0.90 metre genişliğinde yüklük cephesi yer almış, yüklük cephesinin içinden açılan bir pencereyle odanın sofadan aydınlatılmasına yardımcı olunmuştur. Kuzeybatı cephesinde pencereye yer verilmeyen odanın, güneybatı cephesinde önlerinde 0.80 metrelik boşluk bırakılan üç pencere bulunmaktadır. Odanın kuzeybatı cephesindeki duvarın ortasında, yerden 0.70 metre yükseltilmiş yuvarlak kemerli niş şeklindeki çiçeklik ve iki yanında da dolaplar vardır. Dolapların çift kanatlı kapakları, yatay olarak üç bölümlü olup, bölümler birbirlerinden yatay yerleştirilen kayıtlarla ayrılmıştır. Birinci ve üçüncü bölümlerde kare panolara ve orta bölümde ise dikey olarak yerleştirilen dikdörtgen panolara yer verilmiştir. Buradaki tüm pano yüzeyleri boş bırakılmıştır. Dolapların alınlıklarında kıvrık dallı bitkisel süslemeler ajur tekniğinde yapılmıştır. Dolapların alt taraflarında da çekmeceler bulunmaktadır. Dolaplar yekpâre panoların birbirlerine geçmesiyle oluşturulmuştur.

Bu katta sofanın güneybatısında birlikte tasarlanmış kapılardan soldaki, konağın mutfağına⁷ açılmaktadır. Mutfağın güneybatı cephesine iki pencere açılmış ve pencerelerin önlerine de lavabo ve tezgâh yerleştirilmiştir. Aynı cephenin doğu köşesine, arka avluya açılan demir bir kapı konulmuştur⁸. Kapının sol tarafında ise mutfak malzemelerinin konulduğu tezyinatsız tel dolap yer almaktadır. Mutfağın ocağı yuvarlak kemerli bir niş şeklinde olup üst tarafına sonradan soba borusu deliği açılmıştır. Mutfağın içinde dolap, ocak, raf, terek gibi elemanlara da yer verilmiştir. Mutfağın güneydoğu köşesindeki kapıdan kiler bölümüne girilmekte, kilerin sağ tarafında da sonradan değişikliğe uğratılmış tuvalet ve mutfak duvarına bitişik banyo bulunmaktadır. Aslında burada konağın hamamının bulunduğu ve hamamın mutfak tarafında yer alan ocakla ısıtıldığı konak sahiplerince söylenmesine rağmen hamamı hatırlatacak herhangi bir ize rastlanmamıştır. Bu bölüme, birinin girişi binanın arka tarafındaki avlu kısmından olmak üzere iki tuvalet inşa edilmiştir. Bahçe tarafından girişin ön tarafına da dışarıdan ilave bir duvar yapılmıştır (Plân 1).

Zemin kattaki sofanın güneydoğusunda yer alan odaya da iki kanatlı bir kapıdan girilmektedir. Kapının sol tarafında yüklük cephesi bulunur. Odanın güneydoğu cephesinde sonradan örülerek kapatılmış ve her iki

⁷ Emine Karpuz, "Anadolu Türk Mimarisinde Mekan Olarak Mutfak ve Osmanlı Dönemi Örnekleri", *Osmanlı*, C.10, Ankara, 1999, s. 457-463.

⁸ Ramazan Kurşunluoğlu bu kapının orijinalinde ahşap olduğu ve sonradan demir kapıyla değiştirildiği bilgisini vermiştir.

yanında dolap bulunan bir ocak yer almaktadır. Ön cephe üç pencereyle aydınlatılmışken, odanın sol tarafında pencereye yer verilmeyerek sağır bırakılmıştır.

Zemin kattaki sofanın güney köşesinden korkulukları olan ahşap bir merdivenle, üst kata çıkılmaktadır. Üst kat, yaklaşık 0.85 metre kadar dışarıya taşırılmıştır. Zemin kat duvarlarıyla dışa taşıntı yapan üst kat duvarlarının kesiştiği yerlerde, iç ve dışbükey kavislere sahip, üzerleri alçıyla kaplı, balık kılıcı şeklinde çıtaların yerleştirildiği bağdadî teknikli yumuşak geçiş unsurları bulunmaktadır.

Zemin katın plânı aynen üst katta da uygulanmıştır. Burada da sofanın etrafını ters "U" biçiminde saran dört oda ve güneydoğu köşesinde bir kilere yer verilmiştir. Dışa taşkın üst kat sofası, birbirine Bursa kemerleriyle bağlı dört ahşap sütunla taşınmaktadır. Üst kat sofasındaki sütunlar dikdörtgen ahşap kaide üzerine oturtulmuş ve gövdeleri alçı ile kaplanmıştır. Sofanın tavanı ahşap süslemesiyle dikkat çekmektedir. Tavanı oturtmak için duvarla tavanın birleştiği yerlerde, balık kılıcı şeklinde iç ve dışbükey kavisler yapan çıtalar bağdadî tekniğinde yerleştirilmiştir. Yumuşak bir geçiş amacıyla yapılan, bağdadî tekniğindeki bu geçiş unsurlarının üzerleri alçıyla kaplanmıştır. Geçişlerle elde edilen ve dikdörtgen alan üzerine kurulan tavan üç yatay kuşağa bölünmüştür. Kenarlarda düz ahşaplar çitakâri tekniğiyle eşkenar dörtgen biçiminde şekillendirilmiştir (Res. 5). Karaçamdan yapılan tavanın göbeği, tavana geçişteki yöntemin aynısıyla biraz daha yükseltilmiş ve kare göbekte çitakâri tekniğinde bitkisel süslemelere yer verilmiştir.

Süsleme bakımından yapıda en yoğun bölgelerden biri ikinci kattaki kapılardır. Sofaya açılan her bir oda kapısının sadece sofaya bakan yüzleri, stilize edilmiş, kıvrık dallı, bitkisel süslemelerle bezenmiştir (Res. 6).

Üst kattaki sofanın kuzeybatısındaki odaya da stilize edilmiş bitkisel süslemelerle sahip çift kanatlı bir kapıdan girilmektedir. Kapı alınlığı yatay dikdörtgen üç panoya ayrılmış ve üzerlerinde stilize edilmiş bitkisel bezemelere yer verilmiştir (Res. 7). Kapı kanatlarının her biri yatay olarak dört bölüme ayrılmıştır. Bölümlerde birbirlerinden yatay kayıtlarla ayrılan ve düşey olarak yerleştirilen dikdörtgen panolar vardır. Üstten birinci, ikinci ve üçüncü panoların yüzeyleri stilize edilmiş kıvrık dallı bitkilerle, ikinci ve üçüncü panoların ortalarındaki boş yüzeyler ise balık pulu şeklinde desenlendirilmiştir. En alttaki dikdörtgen panoların köşeleri, içlerine bitkisel

bezeme yerleştirilen içbükey yaylara ayrılmış ve panoların ortalarında da dilimli rozetler bulunmaktadır. Kapı seren, alınlık ve kayıtlarla bölümlenmiş ve bu bölümler yekpâre ahşap panoların geçme tekniğinde yerleştirilmesiyle oluşturulmuştur. Kapıdaki tüm süslemeler oyma tekniğiyle yapılmıştır.

Odanın sofaya bitişik olan ve kapının da yer aldığı duvarı yüklük cephesidir (Res. 8). Kapıyla ikiye ayrılan yüklük cephesinin kapıya bakan cephesinde, testilik, feslik, ibriklik ve benzeri fonksiyonlar için kullanılan açık bölümleri vardır. Yüklük cephesi, kapının solunda niş ve gusülhane; kapının sağında ise çift kanatlı kapakları olan yüklük ve çeşitli eşyaların konabileceği kapaklı bir bölümden meydana gelmektedir. Kapakların üzerinde dikdörtgen ve kare panolar bulunmakta, panoların üstünde oyma tekniğinde yapılmış rozetlere rastlanılmaktadır. Yüklük cephesinin alt kısımlarında ortalarında rozetlerin olduğu servilere yer verilmiştir. Malzeme olarak sarıçam, teknik olarak taklit künde-kâri kullanılmıştır. Zeminden başlayan yüklük cephesi, tavana 0.50 metre kala bitmiş ve alçı kaplı bağdadî alınlıklarla tavana birleştirilmiştir. Tavanla duvarlar arasında da geçiş, üzerleri alçı kaplı, balık kılıcı şeklinde bağdadî tekniğinde yapılmış iç ve dışbükey kavislerle sağlanmıştır.

Odanın, pencere önlerine gelecek şekilde sedirlere⁹ sahip olduğu kalan izlerden anlaşılmaktadır. Güney cephede iki, kuzey cephede üç ve batı cephesinde dört pencere açılarak oda, ışık ve havaya kavuşturulmuştur. Batı cephede bulunan dört pencereden ikisi sonradan örülerek kapatılmıştır.

Bu odanın en dikkat çeken yanı ise konağın en gösterişli tavanına sahip olmasıdır. Sofadaki geçiş elemanlarının benzerlerine sahip geçişli tavan, kare alan üzerine oturtulmuştur. Elde edilen kare alan yine küçük kare panolar içerisine yerleştirilerek rozetlerle bezeli bir tavana dönüştürülmüştür (Res. 9). Bu rozetlerin arasında boş bırakılmış dikdörtgen levhalara yer verilmiş ve ince çıtalarla bağlantı yerleri kapatılmıştır (Res. 10). Taklit künde-kâri tekniğinde yapılan tavandaki rozetlerin her biri farklıdır. Çatının tamir edilmesi tavanın yağmur sularından olumsuz etkilenmesine neden olmuştur.

⁹ Denizli'de de Anadolu'nun birçok yerinde olduğu gibi sedirlere "makat" denildiği bilinmektedir. Necati İnceoğlu, *Geleneksel Türk Mimarisi Denizli*, İstanbul (Tarihsiz), s. 23'te bu sedirlere, etkileşim sonucu, Yunanca model anlamına gelen "maket" dendiğini belirtmektedir. Oysa bu kelimenin ses benzerliğinden başka konuyla anlam olarak da hiçbir yakınlığı yoktur. Serdar Mutçalı, *Arapça-Türkçe Sözlük*, İstanbul, 1995, s. 720'de kelimenin aslında Arapça, "ka'ade" kökünden türediği ve çoğulunun da "makâ'id" olduğu görülmektedir. Oturak, üzerine oturan kısım, divan, sandalye vb. gibi anlamlara gelen kelime Türkçe'ye "makat" olarak geçmiş ve kullanılmıştır.

Üst kattaki sofanın güneybatısında iki oda yer almaktadır. Bu odaların tek kanatlı olan kapılarının alınlıklarında kullanılan ahşap malzemenin gösterdiği bütünlükten dolayı birlikte tasarlandıkları düşünülmektedir. Kapı alınlıklarında ve kapı üzerinde yer alan bazı panolarda benzerlikler olmasına rağmen kapıların genel tasarımları farklıdır (Res. 11).

Konağın üst kat sofasının güneybatısındaki odalardan batıdakinin kapı alınlığında yatay yerleştirilmiş ve yüzeylerinde bitkisel bezemenin bulunduğu iki dikdörtgen levha bulunmaktadır. Kapı kanadı ise yatay olarak dört bölüme ayrılmıştır. Üst bölüm, düşey yerleştirilen iki kayıtla, üzerlerinde stilize edilmiş bitkisel tezyinatın yer aldığı üç kare panoya sahiptir. Üstten ikinci bölümün merkezinde kenarları kayıtlarla belirlenmiş üzerinde de bitkisel bezemenin yer aldığı kare pano bulunmaktadır. Bu panonun kenarlarının eksenine yatay ve düşey ekseninde yerleştirilen kayıtlarla diğer bölümlere ve kapının serenlerine bağlanmıştır. Merkezdeki kare panonun bağlantılarını sağlayan kayıtlar ve kare pano arasında oluşan "L" biçimli yüzeyler bitki tezyinatlıdır. Üçüncü bölümde ise düşey yerleştirilen kayıtla, yüzeylerinde çarıkfeleklerin yer aldığı iki kare pano bulunur. Bu bölümlerden en alttaki ise düşey yerleştirilen iki kayıtla birbirlerinden ayrılmış ve yüzeylerinde stilize edilmiş kıvrık dallı bitkisel süslemelerin yer aldığı yine düşey yerleştirilmiş üç dikdörtgen panoya sahiptir. Kapıdaki tüm süslemeler oyma tekniğinde yapılmış, burada da kapı yekpare panoların geçme tekniğinde birleştirilmeyle oluşturulmuştur.

Dikdörtgen plânlı oda, kuzeybatı ve güneybatı cephelerinde açılan üçer pencereyle aydınlatılırken, daha sonra her iki taraftaki pencerelerden birer tanesi kerpiçle örülerek kapatılmıştır. Kapının sağ tarafı, duvara kadar yüklük cephesi olarak tasarlanmıştır. Yüklük cephesinin sol köşesinde gusülhaneye, ortasında yüklüğe, niş ve kapıya bakan tarafında ise açık bölmelere yer verilmiştir. En alt bölümde servilere yer verilmeyip, bunun yerine köşeleri yumuşatılmış, ortası rozetlerle bezenmiş dikdörtgen panolar yapılmıştır. Kıtık sıvalı ve ortada çiçekli bir göbeğe sahip olduğu belirtilen¹⁰ odanın tavanı, 1975 depreminde düşmüş ve tavan düz tahtalarla onarılmıştır.

Sofasının güneybatısındaki odalardan doğudakinin kapı alınlığında da yatay yerleştirilmiş ve yüzeylerinde bitkisel bezemenin bulunduğu iki dikdörtgen levha bulunmaktadır. Doğudaki kapı, batıdaki kapıdan daha fark-

¹⁰ Ramazan Kurşunluoğlu'nun 12.04.2000 tarihinde verdiği şifahi bilgilere göre.

lı bir bölümlenmeye sahiptir. Tek kanatlı kapı, ortadaki diğerlerinden daha fazla alanı kaplayan, üç yatay bölüm halinde düzenlenmiştir (Res. 11). Üst bölüm düşey olarak yerleştirilen iki kayıtla, yüzeylerinde rozetlerin yer aldığı üç kare panodan müteşekkildir. Düşey dikdörtgen görünümlü orta bölüm ise yatay ve düşey ekseninde yerleştirilmiş kayıtlarla birbirlerinden ayrılan daha küçük dikdörtgen ve kare panolara ayrılmıştır. Dikdörtgen panoların yüzeylerinde aşırı derecede stilize edilmiş bitkisel bezemeler bulunurken, küçük kare panoların içlerinde rozetlere yer verilmiştir. En alttaki bölüm düşey yerleştirilen iki kayıtla, yine düşey üç dikdörtgen panoya ayrılmıştır. Bu panolardan köşelerdekilerin yüzeylerinde aşırı derecede stilize edilmiş bitkisel bezemelerle birlikte, konturları balık pulu şeklinde kabartılmış iki tane ibrik bulunur. Ortadaki dikdörtgen panoda ise stilize edilmiş kıvrık dallı bitkisel bezemeye yer verilmiştir. Konağın tüm kapılarında olduğu gibi buradaki kapı da, yek pare panoların birbirine geçmesiyle oluşturulmuş ve oyma tekniğindeki süslemelerle tezyin edilmiştir.

Oda kapısının doğu tarafı, duvara kadar yüklük cephesidir. Kapı tarafında yer alan açık bölmeleri, nişi, çift kanatlı yüklük bölümüyle diğer odalardaki yüklük cepheleriyle benzerlik gösterir. Bu dolabın köşedeki bölümünde, duvar içerisine doğru "L" şeklinde bir boşluk bulunmakta ve buradan çatı gözükmektedir. Benzer bir uygulama odanın güneydoğu köşesindeki dolabın içerisinde de görülmektedir. Dolap kapakları ve yüklük cephesindeki kapaklar üzerinde yer alan süslemeler, diğer odalardaki tezyinatla benzerlik gösterir.

Oda güney duvarında açılan üç pencereyle aydınlatılmaktadır. Odanın güneydoğu duvarında örülerek kapatılmış bir de ocak bulunmaktadır. Odanın tavanı, çitakâri süslemeyle eşkenar dörtgen şeklinde tezyin edilmiştir.

Üst kattaki sofanın güneydoğusundaki odaya da çift kanatlı bir kapıdan girilmektedir (Res. 12). Kapının alınlık kısmı düşey yerleştirilen iki kayıtla üç panoya ayrılmıştır. Alınlığın her iki ucunda, yüzeylerinde rozetlere yer verilen kare levhalar bulunur. Kare panoların arasında yatay yerleştirilmiş ve üzerinde stilize edilmiş kıvrık dallı bitkisel bezemenin yer aldığı dikdörtgen panoya yer verilmiştir. Kapı kanatları yatay olarak üç bölümlüdür. Üst bölümde düşey olarak yerleştirilmiş dikdörtgen panoların yüzeylerinde bitkisel bezeme bulunmaktadır. Yatay yerleştirilen kayıtlarla diğer bölümlerden ayrılan orta bölümde, yüzeylerinde stilize edilmiş bitkisel bezemenin bulunduğu kare panolara, alttaki panoların içerisinde daha çok yüklük

cephesinde gördüğümüz servilere, ortadaki kare panolarda ise kıvrık dallı bitkisel süslemelere yer verilmiştir. Üstteki dikdörtgen panoların yüzeyinde de stilize edilmiş bitkisel süsleme bulunmaktadır. Oyma tekniğinde süslemelere sahip kapı, levhaların birbirlerine geçme tekniğinde birleştirilmesiy-le oluşturulmuştur.

Kapının karşısındaki cephede sonradan örülerek kapatılmış ve her iki yanında da dolap bulunan bir ocak bulunmaktadır. Bu dolapların alt taraflarında birer çekmece, üst taraflarında ise ajurlu bitkisel tezyinata sahip birer alınlık vardır. Çift kanatlı olan dolap kapakları yatay olarak dört bölümlü olup, bölümler birbirlerinden yatay yerleştirilen kayıtlarla ayrılmaktadır. Üstten birinci ve üçüncü bölümlerde ki kare panoların yüzeylerinde rozetlere yer verilmiştir. Düşey dikdörtgen olarak yerleştirilen ikinci ve dördüncü bölümlerdeki panoların yüzeylerinde ise kıvrık dallı bitkisel bezemeler bulunmaktadır. Dolapların üst gözlerinin bezemelerinde ajur, kapaklarında da oyma teknikleri kullanılmıştır. Ocağın üst tarafında alttan düz silmelerle yükselen bir raf bölümü bulunmaktadır. Odanın güney duvarında yer alan yüklük cephesi, arkadaki kiler bölümüyle, odayı birbirinden ayırmak için de kullanılmıştır. Burada da niş, gusülhane ve yüklük bölümlerine yer verilmiştir.

Odanın ön cephesi üç pencere ile aydınlatılmışken, odanın doğu cephesinde pencere yapılmayarak sağır bırakılmıştır.

Odanın tavanı, çitakâri tekniğiyle, eşkenar dörtgen şeklinde tezyin edilmiş, çitaların paralel ve çift kullanımıyla biraz daha vurgulanmıştır.

Bu odanın arka kısmında kiler bölümüne yer verilmiş, konağın çeşitli malzemelerinin konulduğu bu bölüm güney duvarında iki, doğu duvarında bir küçük pencereyle aydınlatılmıştır. Kiler bölümünün kuzeybatı köşesinde, ilave olarak yapılmış tuvalet bölümü bulunmaktadır.

Binada kırma çatı kullanılmış, üzeri oluklu kiremitle kapatılmıştır (Res. 3). Konağın saçağı dört yandan 0.70 metre kadar dışa taşkın yapılmışken, güneydoğusuna yapılan apartmanın inşası sırasında bu bölgede yer alan saçak tamamen kesilmiştir. Saçağın alt taraflarına tahta çakılmış ve tahtaların birleşim yerleri de çitakâri tarzda kapatılmıştır.

2- Tarihlendirme

Yapıda bâni, tarih ve ustaya yönelik kitabe yoktur. Bilindiği gibi fay hatlarının geçtiği Denizli'de irili ufaklı depremler sıkça yaşanmaktadır. Ya-

kın tarihe bakıldığında bilhassa 1899 yılındaki depremin Denizli için çok yıkıcı olduğu kayıtlardan anlaşılmaktadır¹¹. Birçok evin yıkıldığı gerçeğiyle birlikte daha dayanıklı inşa edilen ve esneme payı bulunan bazı ahşap evlerin sağlam kalma ihtimali de göz önünde bulundurulmalıdır. Ancak, Denizli'deki evleri incelerken sadece depremlerin tarihlerini ölçüt kabul etmemiz buna göre evleri tarihlendirmemiz, bizleri hataya düşürebilir. Türk evlerinde tarihî süreç içerisinde görülen ya da ortadan kalkan bazı unsurlara bakarak da konağın tarihlendirmesini yapmak mümkündür. Konağın odalarında seki altı ve seki üstü ayrımlarının yapılmadığı görülmektedir. Denizli'ye yakın olan Kula'da eski evlerde bu ayrımın 19. yüzyılın ikinci yarısından sonra ortadan kalktığı kabul edilir¹². Ayrıca, 19. yüzyıl sonlarında ve 20. yüzyıl başlarında Tokat¹³ ve Kula¹⁴ evlerinde duvarlara çiçeklik denilen niş açılmış ve oda kapıları da çift kanatlı yapılmıştır. Kurşunluoğlu Konağı'nda bu uygulamaların her ikisini de görmekteyiz. Mimari bakımdan görülen bu benzerliklerden yola çıkarak yapının 19. yüzyılın ikinci yarısına tarihlendirilmesi mümkündür.

Değerlendirme ve Sonuç

Geniş bir bahçenin içerisinde inşa edilen Kurşunluoğlu Konağı'nı yaklaşık iki metre yüksekliğindeki avlu duvarları kuşatır. Türk evlerinin birçoğunda olduğu gibi¹⁵, konağın yüksek avlu duvarlarıyla çevrilmesi, gündelik yaşam mahremiyetinin¹⁶ korunmasını sağlamıştır.

Konağın plânı, S. Hakkı Eldem'in yaptığı tipolojiye göre, "U tipi dış sofalı" denilen, üç tarafı odalı dış sofalı plân grubuna girer (Plân 1-2). Kurşunluoğlu Konağı'nın da dış sofalı oluşu klâsik Türk ev mimarisinin özellikleri

¹¹ Yasemin Avcı, "Osmanlı Devleti'nde Afet Yönetimi Ve 1899 Denizli Depremi", *Uluslararası Denizli ve Çevresi Tarih ve Kültür Sempozyumu Bildiriler 1*, Denizli, 2007, s. 361-367.

¹² Rüstem Bozer, *Kula Evleri*, Ankara, 1988, s. 43.

¹³ Bu konuda bakınız: Halit Çal, "Tokat Evleri", *Türk Tarihinde ve Kültüründe Tokat Sempozyumu (2-6 Temmuz 1986)*, Ankara, 1987, s. 365-417; Mahmut Akok, "Tokat Şehrinin Eski Evleri", *Ankara Üniversitesi Yıllık Araştırmalar Dergisi II*, Ankara, 1958, s. 129-152.

¹⁴ R. Bozer, *a.g.e.*, s. 43-44.

¹⁵ Zahide Akkoyunlu, *Geleneksel Urfa Evleri Genel Özellikleri*, Ankara, 1989, s. 123; Yüksel Sayan, *Uşak Evleri*, Ankara, 1997, s. 101; Yüksel Sayan - Şahabettin Öztürk, *Bütlis Evleri*, Ankara, 2001, s. 28.

¹⁶ Yılmaz Tosun, *17-19. Yüzyıllarda Batı Anadolu'da Osmanlı-Türk Şehir Dokuları Bu Dokuları Oluşturan Evler ve Korunmaları*, İzmir, 1983, s. 19, 86; Seyit Yıldırım, "Ermenek'te Bir Ev", *Türk Etnoğrafya Dergisi*, S.XIX, Ankara, 1991; Haşım Karpuz, *Türk İslam Mesken Mimarisinde Erzurum Evleri*, Ankara, 1993, s. 4; Doğan Kuban, "Türk Ev Geleneği Üzerine Gözlemler", *Türk ve İslam Sanatı Üzerine Denemeler*, İstanbul, 1995, s.228; Y. Sayan, *a.g.e.*, s.99.

ni taşıdığıının göstergesidir. Dış sofalı ev tipi Ankara, Tokat, Kütahya, Kula, Çorum, Trabzon, Safranbolu, Tire, Isparta, Birgi, Antalya, Uşak ve Bursa gibi merkezlerde de uygulanmıştır¹⁷. Hatta bu tarzda inşa edilen evlere Kırım, Balkanlar, Arnavutluk, Makedonya, Bosna, Kosova ve Batı Trakya'da da rastlanılmaktadır¹⁸. İklim şartlarına bakılmaksızın Anadolu'nun ve Rumeli'nin her tarafında görülen dış sofalı evlerle, günümüzde daha çok Akdeniz ve Ege Bölgeleri'nde karşılaşılmaktadır¹⁹. Türklerin tabiata bağlılıklarıyla ortaya çıkan sofa (hayat)²⁰, ev içerisinde odalar arası bağlantıyı sağlayan ortak yaşam alanıdır²¹. Dış sofalı evlerde avlu ve bahçeye sütunlarla açılan sofa, yarı açık²² havadar bir mekân olup Türk evini Avrupa evlerinden ayıran en belirgin unsurdur²³. Konağımızdaki sofaların bahçeye açılan Bursa kemerli cephe düzeni Denizli İstiklal Mahallesi Sotiri Evi²⁴, Ege²⁵ ve Ankara evleriyle benzerlik göstermektedir²⁶.

Günümüze çok az örneği kalan Denizli'nin eski evleri, tek veya çift katlı olarak inşa edilmiş, bunlarda iç sofalı (Çaybaşı Mah. Hacı Bekirler Evi²⁷), dış sofalı (Çaybaşı Mah. Şohoğlu Evi²⁸, Müftüler Evi²⁹, Feslikan Mah. Nusret Sürücü Evi), sıra odalı (Kayalık Mah. Abaloğlu Evi)³⁰ plânlar kullanılır.

¹⁷ H. Çal, a.g.m., s. 367, 374; R. Bozer, a.g.e., s. 50; Y. Sayan, a.g.e., s. 104; Cengiz Bektaş, *Türk Evi*, İstanbul, 1996, s. 101; Metin Sözen, *Türklerde Ev Kültürü*, İstanbul, 2001, s. 192.

¹⁸ Orhan Cezmi Tuncer, *Ankara Evleri*, Ankara, 2002, s. 37; R. Kırınç, İ. Büyükcolak, *Bizim Evlerimiz*, İstanbul, 1993, s. 35; Ahmet Kuş - Feyzi Şimşek - İbrahim Dıvarcı, *Rumeli'de Osmanlı Mirası*, İstanbul, 2007, s. 19, 53, 82, 141, 155, 178, 196.

¹⁹ Y. Tosun, a.g.e., s.1, 99; S. H. Eldem, *Türk Evi Osmanlı Dönemi*, C.I, İstanbul, 1984, s. 62; M. Sözen, a.g.e., s. 86.

²⁰ S. H. Eldem, "Türk Evi", *Ülkü*, C. 2, S.22, Ankara, 1942, s. 10; O. C. Tuncer, a.g.e., s. 53, 59.

²¹ S. H. Eldem, a.g.m., s. 18; O.C. Tuncer, a.g.e., s. 63.

²² İ. Ahmet Arslanoğlu, "Sivil Mimarimizin Günümüze Vakfettiği, Modern Mimari Manasında Bazı Değerler Üzerine", *Rölye ve Restorasyon Dergisi*, Ankara, 1993, s. 92.

²³ S. H. Eldem, *Türk Evi Osmanlı Dönemi*, C.III, İstanbul, 1987, s. 60; Münir Saktın, *Tekirdağ Eski Ahşap Evleri*, Tekirdağ, 1996, s. 56.

²⁴ N. İnceoğlu, a.g.e. s. 32.

²⁵ S. H. Eldem, a.g.e., C.I, s.62.

²⁶ S. H. Eldem, *Türk Evi Osmanlı Dönemi I*, İstanbul, 1984, s. 60.

²⁷ Rabia Köse - Bahattin Küçük, "Denizli'deki Geleneksel Yaşamın Geleneksel Mimariye Etkileri: Fındık Sokağı Örneği", *Uluslararası Denizli ve Çevresi Tarih ve Kültür Sempozyumu Bildiriler 2*, Denizli, 2007, s.241.

²⁸ N. İnceoğlu, a.g.e., s. 24.

²⁹ N. İnceoğlu, a.g.e., s. 36.

³⁰ N. İnceoğlu, a.g.e., s. 28, 30; R. Köse - B. Küçük, a.g.m., s. 245, Şekil 14.

mıştır³¹. Denizli'deki eski evlerin sayılarının azlığı nedeniyle eskiden en çok hangi plânın tercih edildiğini söyleyebilmek mümkün değildir.

Kurşunluoğlu Konağı'nda su basmanına kadar taş; zemin kat duvarlarında tuğla; üst kat duvarlarında ise genelde bağdadî ve az da olsa kerpiç; kapılarda, dolaplarda, sütunlarda, tavan ve tabanlarda ahşap; çatıda oluklu kiremit; ahşap sütunların etrafını saran alçı ve zemin kat pencere parmaklıklarında demir malzeme kullanılmıştır. Kurşunluoğlu Konağı'nda olduğu gibi Anadolu'nun ve Balkanların birçok yerinde³² kerpiç, taş, tuğla, ahşap ve kiremit malzeme bol miktarda kullanılmıştır. Malzemenin seçiminde bölgesel iklim farklılıklarının yanı sıra, bölgede bol miktarda bulunan malzemenin türü de etkili olmuştur. Bölgeler arasında ev inşa tekniklerine ve evin bölümlerinde değişik isimler verilmiş³³ olsa da inşa tekniği ve evin bölümlerinin kullanım amaçları hep aynıdır.

İklim ve uğraş bakımından Denizli'ye çok benzer olan Muğla, Birgi ve Kula gibi Batı Anadolu kentlerinde evlerin plânlamasında, inşasında kullanılan malzeme ve yapı elemanlarında yakın benzerliklerin olması kaçınılmazdır³⁴.

Türk evlerinde yeme, yatma, oturma ve benzeri işlevlerin hepsini birden karşılayan odaların³⁵ her biri, bir ailenin yaşabileceği şekilde düzenlenmiştir³⁶. Odaların oluşumunda, yüklük cephesi kapalı kullanım alanıdır. Buradaki dolapların yüklük, testilik, peşkirlik, lambalık, feslik, değneklik, cezvelik ve gusülhane³⁷ gibi fonksiyonları vardır. Konaktaki odalarda yer alan tüm dolapların üstünde kalan boşluk, tavana kadar bağdadî tekniğinde yapılan ahşap duvarlarla kapatılmıştır.

³¹ Önder Küçükerman, *Kendi Mekânının Arayışı İçinde Türk Evi*, İstanbul, 1988, s. 102'de bu tür plânlar genelde sıcak ve ılıman iklimlerde tercih edildiğini belirtmektedir.

³² Mahmut Akok, *Ankara'nın Eski Evleri*, Ankara, 1951, s. 5; M. Akok, a.g.m., s. 131; H. Çal, a.g.m., s. 368; N. Burhan Bilget, *Sivas Evleri*, Ankara, 1993, s. 51-52; Reha Günay, *Geleneksel Safranbolu Evleri ve Oluşumu*, Ankara, 1991, s. 176; Leman Tomsu, *Bursa Evleri*, İstanbul, 1950, s.12,14; Y. Sayan, a.g.e., s. 124.

³³ M. Sözen, a.g.e., s. 274.

³⁴ Y. Tosun, a.g.e., s.136; Mine Baran, "Mimari Mirasımızdan Bir Örnek; Geleneksel Muğla Evleri", *Atkıtekt*, S.483, İstanbul, 2001, s. 60.

³⁵ S. H. Eldem, "Türk Odası", *Güzel Sanatlar*, Ankara, 1944, S.5, s. 1-28; S. H. Eldem, a.g.e., C.III, s.15; Küçükerman, *Kendi Mekânının*, s. 63; Doğan Kuban, *Hayatlı Türk Evi*, İstanbul, 1995, s. 38; M. Sözen, a.g.e., s. 72.

³⁶ Y. Sayan, a.g.e., s. 104; O. C. Tuncer, a.g.e., s. 63.

³⁷ Vacit İmamoğlu, *Geleneksel Kayseri Evleri*, Ankara, 1992, s. 63.

İkinci kattaki sofanın kuzeybatısındaki oda, konumu ve süslemeleri itibariyle başoda³⁸ özelliğine sahiptir. Ancak konağa gelen misafirler için bahçe içerisinde ayrı mekânın olduğu ev sahiplerince anlatılmakla birlikte, yaptığımız çalışmalar sırasında bu durumu ortaya çıkartacak herhangi bir bulguya rastlanılmamıştır.

Kurşunluoğlu Konağı ve Denizli'nin günümüze kalan diğer eski evlerinde haremlik selamlık uygulamasına dair mimariye yansıyan bir özellik yoktur³⁹.

Denizli evleri genelde cumbalıdır. Fakat geniş bir bahçenin içinde yer alan Kurşunluoğlu Konağı'nda cumbaya yer verilmemiştir.

Evlerin inşasında avlu kapısındaki kapı tokmağı ve halkalar gibi metal aksamdan başlayarak, yaşadıkları mekânlara güzellik katabilmek için çeşitli malzemeler üzerinde tezyinata yer verilmiştir. Konaktaki süslemeler üst katın ahşap malzemesinde yoğunlaşmakta, kapılarında, dolap kapaklarında ve tavanlarda geometrik ve stilize edilmiş bitkisel tezyinat bulunmaktadır. Alt kattaki ahşaplar ise daha yalın bırakılmıştır.

Süslemenin en çok karşılaşıldığı yerlerden biri olan tavanlar⁴⁰ en önemli mekân öğelerindedir. Tavanlar⁴¹, evden eve değişebildiği gibi evin veya konağın odasından odasına da değişik nitelikler gösterebilmektedir. Kurşunluoğlu Konağı'nda üzerlerinde rozetlerin yer aldığı küçük kare levhaların birbirine geçmeli olarak eklendiği ve aralarına dikdörtgen panoların yerleştirildiği bağlantıların çıtalarla kaplandığı oymalı tavanın yanı sıra, diğer odalarda ve üst kat sofa tavanında tahtalarla yapılan ve çıtakâri süslemelerle tezyin edilen sade tavanlar da bulunmaktadır.

Kurşunluoğlu Konağı'nın kapılarında, yüklük cephelerinde, dolap kapaklarında ve özellikle üst kattaki kuzeybatı oda tavanında oyma ve kâbartma teknikleri; diğer odaların ve üst kat sofasının tavanlarında çıtakâri

³⁸ Nur Akın, "Ev", *TDV İslam Ansiklopedisi*, C. 11, İstanbul, 1995, s. 510; Ö. Küçükerman, *Kendi Mekânının*, s. 63; Üstün Alsaç, *Türk Kent Düzenlemesi ve Konut Mimariği*, İstanbul, 1993, s. 86.

³⁹ Necati İnceoğlu - Mine İnceoğlu, "Denizli Evleri", *Dördüncü Tarihi Türk Evleri Haftası*, 2-14 Haziran 1986, s. 2; N. İnceoğlu, *a.g.e.*, s.40; M. Baran, *a.g. m.*, s.61'de Muğla evlerinde haremlik selamlık olmadığını belirtmektedir

⁴⁰ Tahsin Öz, "Tavanlarımız", *Güzel Sanatlar*, Ankara, 1944, S.5, s. 30; Önder Küçükerman - Şemsi Güner, *Anadolu Mirasında Türk Evi*, İstanbul, 1995, s. 123-134.

⁴¹ Önder Küçükerman, *Anadolu'daki Geleneksel Türk Evinde Mekan Organizasyonu Açısından Odalar*, İstanbul, 1973, s. 106-115.

teknîği; dolapların üst kısımlarında ajur tekniği ve yine üst kattaki kuzeybatı oda tavanında taklit künde-kârî tekniği kullanılmıştır.

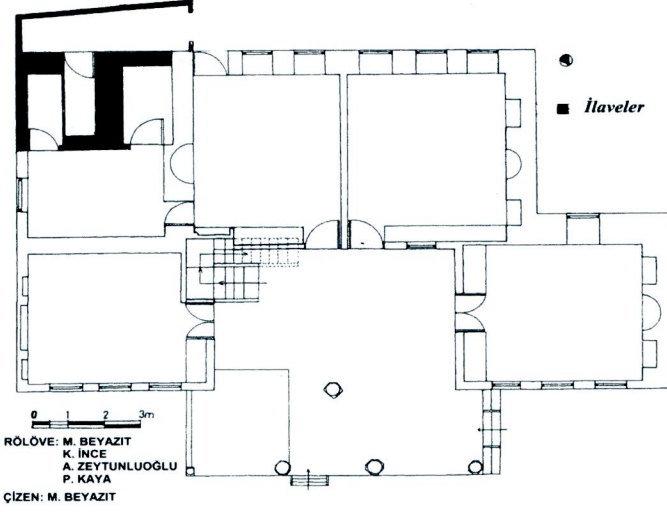
Konağın örtüsü olarak kullanılan alaturka kiremitli kırma (topuz) çatıya ve alt tarafları kaplanmış geniş saçaklara Muğla, Birgi, Kula gibi merkezler başta olmak üzere Ege Bölgesi'ndeki evlerin örtülerinde de sıkça rastlanılmaktadır⁴².

Anadolu'dan Balkanlar'a kadar örneklerini izleyebildiğimiz Türk evlerinin plân ve malzeme açısından benzerlikleri çok fazladır. Batı Anadolu kentlerinden biri olan Denizli evleri de Anadolu'daki hatta Balkanlar'daki birçok evlerle aynı özellikleri taşımaktadır.

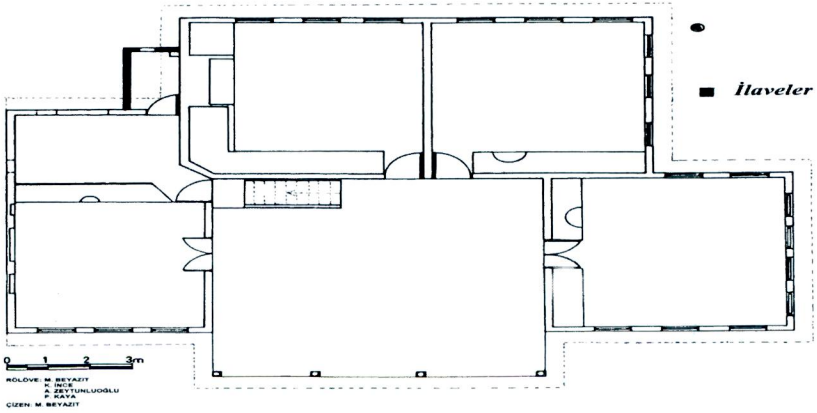
Sanayileşmeyle birlikte görülen hızlı değişim sürecinden Denizli de etkilenmiş, büyük bahçelerin içlerinde yer alan Anadolu'nun kültür temsilcisi konutlar birer birer ortadan kalkmıştır. Günümüzde Musa, Çaybaşı ve Kayalık Mahalleri'nde olmak üzere çok az sayıda ev kalmıştır. Bu çalışmayla neyi kaybettiğimizi gözler önüne sererek, eski Denizli evlerinin dikkat çekici örneklerinden biri olan Kurşunluoğlu Konağı'na olan vefa borcumuzu ödemeye çalıştık.

⁴² Y. Tosun, *a.g.e.*, s. 26; S. H. Eldem, *a.g.e.*, C.I, s. 62.

Mustafa Beyazıt



Plân 1: Kurşunluođlu Konađı Zemin Kat Plânı



Plân 2: Kurşunluođlu Konađı Üst Kat Plânı

Mustafa Beyazıt



Resim 1: Google Earth'den Konak Yerinin Konumu



Resim 2: Yangın Sonrası Konak

Mustafa Beyazıt



Resim 3: Konağın Ön Cephesi



Resim 4: Konağın Arka Cephesi

Mustafa Beyazıt



Resim 5: Kurşunluođlu Konađı Üst Kat Sofa Tavanı



Resim 6: Üst Kat Sofasının Güney ve Dođu Cepheleri

Mustafa Beyazıt

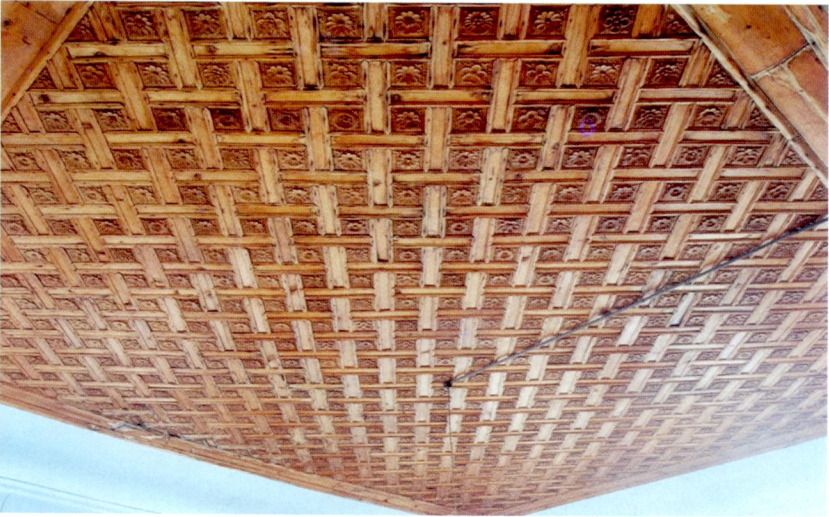


Resim 7: Üst Kat Kuzeybatı Oda Kapısı

Mustafa Beyazıt



Resim 8: Üst Kat Kuzeybatı Oda Yüklük Cephesi



Resim 9: Üst Kat Kuzeybatı Oda Tavanı

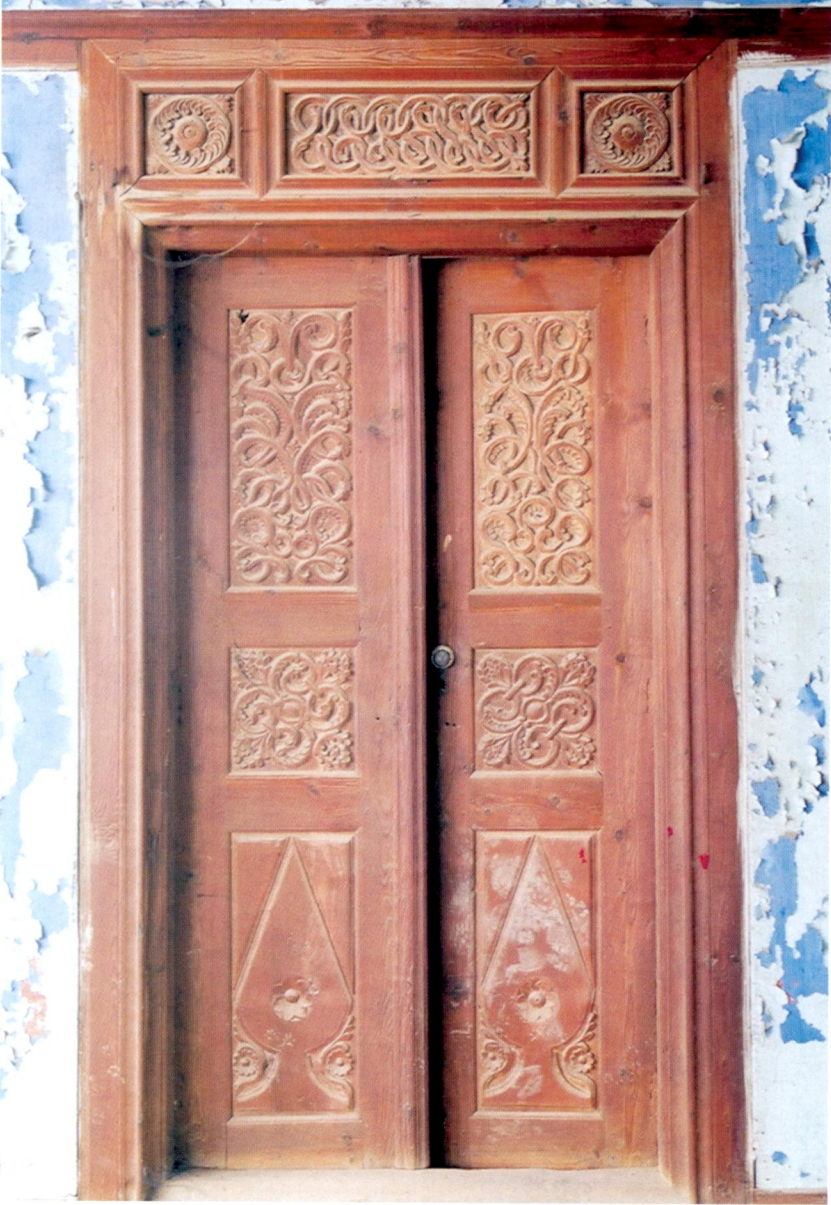


Resim 10: Üst Kat Kuzeybatı Oda Tavanı'ndan Detay



Resim 11: Üst Kat Güneybatı Oda Kapıları

Mustafa Beyazıt



Resim 12: Üst Kat Güneydoğu Oda Kapısı