

TUNÇ ÇAĞI'NDA ORTA KARADENİZ BÖLGESİ VE KELKİT HAVZASI YERLEŞMELERİ

ŞEVKET DÖNMEZ*

Bu makalede konu edilen coğrafi alan, batıda Samsun ilinden doğuda Bayburt iline kadar uzanan bölgenin kara kesimini kapsamaktadır. Kabaca Doğu Karadeniz Bölgesi hinterlandı olarak da adlandırılabilir bu bölgeyi konu olarak seçmemizin nedeni, sınırlı da olsa şimdiye değin yapılan arkeolojik çalışmaları bir araya getirmek ve bunların sonucunda bir yerleşme arkeolojisi değerlendirme çalışması yapmaktır. Konu edindiğimiz bölgenin en önemli akarsuyu olan Kelkit Çayı (*Lykos*), vadisinin coğrafi elverişliliği nedeniyle aynı zamanda Orta Karadeniz Bölgesi ile Kafkasya ve Batı İran arasında bir ticaret yolu olarak da kullanılmış olmalıdır. Yeşilirmak'ın (*Iris*) ana kollarından biri olan Kelkit Çayı'nın uzunluğu 320 km.'dir. Gümüşhane ili sınırları içinden doğan Kelkit Çayı, Giresun ilinin güneyinden geçerek Tokat ilinin Reşadiye, Niksar ve Erbaa ilçeleri üzerinden Amasya ilinin Taşova ilçesi yakınlarında Yeşilirmak'la birleşir. Kelkit Çayı Havzası'nın batı bölümünü (*bkz. Harita 1*) Taşova ile Sivas ilinin Koyulhisar ilçeleri arasındaki bölge oluşturur (*Res.1*). Bugüne değin arkeolojik açıdan iyi araştırılmış olan bu bölgede pek çok Tunç Çağı yerleşmesi saptanmıştır. Sivas ilinin Suşehri, Giresun ilinin Şebinkarahisar, Şiran ve Kelkit ilçelerinin oluşturduğu Kelkit Çayı havzasının doğu bölümündeki (*bkz. Harita 2*) araştırmalar henüz çok yetersiz olmasına karşın, Bayburt ilindeki araştırmalar söz konusu bu yöreye az da olsa ışık tutmaktadır.

Samsun

Samsun ilinde¹ Protohistorik Çağ'da en yoğun yerleşme Alaçam-Bafra-19 Mayıs yöresindedir. Buradaki merkezler İlk Tunç Çağı ile Orta Tunç

* Doç.Dr. Şevket Dönmez, İstanbul Üniversitesi Edebiyat Fakültesi Protohistorya ve Önasya Arkeolojisi Anabilim Dalı, Fen PİT 34459-İstanbul, Türkiye.

¹ Samsun ilindeki araştırmalar için bkz. Alkım 1972a: 422-426; Alkım 1972b: 56; Alkım 1973a: 435-438; Alkım 1973b: 62-65; Alkım 1973c: 5-16; Alkım 1974a: 23-28; Alkım 1974b: 553-556; Alkım 1974c: 50-53; Alkım 1975: 5-12; Alkım 1976a: 717-719; Alkım 1976b: 42-44; Alkım 1978a: 542-547; Alkım 1978b: 23-27; Alkım 1982: 3-9; Alkım/Alkım/Bilgi 1988; Alkım/Alkım/Bilgi 2003; Bilgi 1990a: 211-220; Bilgi 1990b: 25-28; Bilgi 2000: 109-127; Bilgi

Çağı I ve II'de yerleşim görmüşlerdir. Bu yerleşim yerleri İkiztepe, Tedigün (Tödügün) Tepe, Kel(e)beş Tepe, Azay Tepe, Tepe Tarla, Elmacık Tepe, Tepecik, Karaşeyh Tepesi, Ömer Usta Çiftliği (Evren Uşağı), Paşaseyh Tepesi (Res.2), Katırdamı-Tepecik, Aşağı Tepe, Kızılkaya (Gelinkaya), Kolay-Tepecik, Hacıbaba Tepesi ve Kirmencik-Tepecik'tir. Bafra Ovası çevresinde saptanan bazı yerleşmelerde ise yalnızca İlk Tunç Çağı iskânı olduğu gözlenmiştir. Bu yerleşmeler şunlardır; Bakırdere Tepesi ve Kocakaya. Bafra Ovası'nın doğu kısmında kalan Yiğitler Tepesi'nde ise Geç Kalkolitik Çağ'dan sonra İlk Tunç Çağı'nda iskân olmamış, sonraki yerleşim Orta Tunç Çağı'nda gerçekleşmiştir.

Kolay yakınlarında yer alan ve şimdi çok büyük bir kısmı Altunkaya Barajı'nın altında kalan Bengü Köyü, Kızılırmak'a (*Halys*) bakan son teraslar üzerinde konumlanmıştı. Burada yer alan düz yerleşim yerinde U.B. Alkım'ın araştırmalarından önce J.A. Dengate tarafından yüzey araştırması yapılmış ve tarla sürülürken ele geçtiği bildirilen birkaç tunç balta ile bir çift tunç çalpara araştırmacı tarafından Son Tunç Çağı'na tarihlendirilmiştir². Bafra ile Alaçam arasında konumlanmış olan Sivritepe, Gökçeboğaz Tepe (Ali Osman Tepesi), Dedetepe ve Şirlek Tepe (Çirlek Tepe/Kuşçular Höyüğü/Hoşkadem Tepesi) (Res.3) gibi pek çok önemli yerleşmede de İlk ve Orta Tunç çağları yerleşimlerine işaret eden çanak-çömlek parçaları ele geçmiştir. Aynı yörede C. Burney 1955 yılında bir yüzey araştırması yapmış ve Gökçeboğaz Tepe ile Şirlek Tepe'yi arkeoloji dünyasına tanıtmıştır³. C. Burney, Şirlek Tepe'de ele geçen çanak-çömlek parçalarının Dündartepe (Res.4), Tekkeköy ve İkiztepe ile tam bir benzerlik içinde olduğunu belirtmiştir. C. Burney, Gökçeboğaz Höyüğü'nde ise İlk Tunç Çağı ve Orta

2001a; Bilgi 2001b: 1-35; Bilgi/Atasoy/Dönmez/Summerer 2002: 279-296; Bilgi/Atasoy/Gökçe/Dönmez 2003: 41-50; Bilgi/Atasoy/Dönmez/Ulugergerli 2004: 87-96; Burney 1956: 179-203; Dinçol/Yakar 1974: 563-582; Dönmez 1999: 513-536; Dönmez 2000a: 229-244; Dönmez 2000b: 330-334; Dönmez 2001: 302-307; Dönmez 2002a: 873-903; Dönmez 2002b: 243-293; Gököğlü 1952; İnan 1947: 119-132; Kızıltan 1992: 213-241; Kökten 1941: 121-124; Kökten 1944b: 659-689; Kökten/Özgüç 1940a: 413-419; Kökten/Özgüç 1940b: 25-28; Kökten/Özgüç 1940c: 13-16; Kökten/Özgüç/Özgüç 1945: 361-400; Özgüç 1941: 637; Özgüç 1948: 393-419; Özsait 1988: 239-256; Özsait 1990b: 124-130; Özsait 1999b: 89-107; Özsait 2000b: 335-341; Özsait 2001: 307-312; Özsait 2003: 127-140; Özsait 2004: 273-284; Yakar/Dinçol 1974: 85-99; Çevik 1995: 52-55.

² Dengate 1971: 199; Dengate 1978: 253.

³ Burney 1956: 182.

Tunç Çağı yerleşimlerine işaret eden çanak-çömlek parçaları bulunduğunu belirtmiştir.

Samsun il merkezinde saptanan yerleşmeler Dündartepe (Res.4), Karasamsun Höyüğü (Res.5), Bağ Tepesi, Dedeüstü Tepesi, Akalan⁴, Göktepe, (Res.6), Diklim Tepe ve Kaleyeri Tepesi'dir. Bu yerleşmelerin tümüne İlk ve Orta Tunç çağlarında yerleşilmiş olduğu belirlenmiştir. Yalnızca Büyük Oyumca Tepe'de İlk Tunç Çağı'ndan sonra herhangi bir yerleşim olmamıştır.

Samsun'un doğusunda yer alan Yeşilirmak Havzası ve yakın çevresinde bugüne değin yoğun bir yerleşim dokusuna rastlanmamıştır. Yalnızca, Tekkeköy ile Çarşamba'nın güneyinde Tepecik (Res.6) ve Kilise Tepe, Ayvacık-Tümbü Tepe ve Asarcık-Koyuncuoğlu Höyük yerleşmeleri saptanmıştır. Tekkeköy hariç, diğer yerleşmeler doğal tepeler üzerine konumlanmışlardır. Tekkeköy'ün (Res.7) hem İlk ve hem de Orta Tunç çağlarında iskân edildiği bilinmektedir. Tepecik, Kilise Tepe ve Tümbü Tepe'nin ise yalnızca İlk Tunç Çağı'nda yerleşim gördükleri anlaşılmıştır.

Vezirokprü ilçesinin hem M.Ö. 3. binyılda ve hem de M.Ö. 2. binyılda yoğun olarak yerleşim gördüğü anlaşılmaktadır⁵. Vezirokprü yöresinde saptanan İlk Tunç Çağı yerleşmeleri Çörlen Tepe, Keltepe, Doğan Tepe, Kurudere, Yağınözü-Çakmak, Küçükale, Oymaağaç Höyük (Höyük Tepe) (Res.8), Yeltepesi ve Sivri Tepe'dir. Bunların içinde yalnızca Oymaağaç Höyüğü, Keltepe, Küçükale ve Sivri Tepe'de Orta Tunç Çağı yerleşimi saptanmıştır. Vezirokprü yerleşmeleri içinde Oymaağaç Höyük (Res.8) çok önemli bir yer tutmaktadır. J.A. Dengate burada bulunduğu bir mızrakucu ile bir hançeri M.Ö. 3. binyılın ikinci yarısına tarihlemiştir. Vezirokprü şehir merkezinin kuş uçuşu 7 km. kuzeydoğusunda ve Oymaağaç Köyü'nün 500 m kadar batısında konumlanmış olan Oymaağaç Höyüğü'nde (Res.9-11) yasadışı kazılarla açığa çıkartılmış bulunan bir yer altı yapısının kalıntıları saptanmıştır⁶. Bu mimari bulgular ve yerleşme yüzeyinde ele geçmiş olan bazı çanak-çömlek parçaları, Oymaağaç Höyüğü'nün M.Ö. 2. binyılda yani Orta ve Son Tunç çağlarında savunma altına alınmış büyük ve önemli bir yerleşme olduğuna işaret etmektedir.

⁴ Dönmez 2004: 67-91; Dönmez 2006: 26-29.

⁵ Çevik 1995: 54.

⁶ Alkım 1973: 437.

Havza yöresinde saptanan höyüklerin yedi tanesine İlk Tunç Çağı'ndan sonra Orta Tunç Çağı'nda da yerleşildiği anlaşılmıştır. Bu yerleşmeler Tepecik, Çeştepe, Patlanguç Tepe, Dökme Tepe I, Hakim Tepe I ve Cin Tepe I'dir. Bu yörede yer alan İlk Tunç Çağı'ndan sonra terk edilmiş bulunan diğer höyüklere ise ya bir daha hiç yerleşilmemiş ya da Orta Demir Çağı'nda yerleşilmiştir⁷. Söz konusu bu İlk Tunç Çağı yerleşmeleri düz bir yerleşme olan Manevra Tepe, Cin Tepe II, Hakim Tepe II (Bekdiğin Tepe), Cevizbaşı Tepesi, Çam Tepe, Bacas Tepe, Kayalı Tepe, Garco Tepe, Ören Tepe, Şeyh Safi Tepesi⁸, Kömürlük Höyüğü, Muhlis Tepe ve Boyalı'dır.

Ladik ilçesinde yer alan yerleşmelerin yalnızca birkaçı İlk Tunç Çağı'ndan sonra terkedilmiş ve yeniden iskan edilmemiştir⁹. Bunlar Ağcıtepe, Aşağı Belenaca Tepe, İnkaya, Kurban Tepe, Dolma Tepe, Kireçlik, Çakır Höyük, Açıklı Eşme Höyük, İnboynu Höyük, Dökme Tepe, Kahpe Tepe, Destimen Tepe, İbi, Alabaş Tepe, Doğankaş ve Kemalyeri'dir. Ladik yöresindeki diğer höyüklere İlk Tunç Çağı'ndan Orta Tunç Çağı'na kadar kesintisiz olarak yerleşilmiştir. Bu yerleşmeler şunlardır; Dedealtı Tepesi, Tombul Tepe, Kaletepe, Kümbet Tepe, Kilise Tepe, Devşerkaya Tepesi, Sarıgazel, Köyiçi Tepesi/*Ikizari*¹⁰ (Res.12), Salur-Yüktepe, Budakdere-Köyyeri Höyük ve Mihli Tepe. Ayrıca, M.Ö. 2. Binyılda surla çevrili olan Salur Höyük'ün Son Tunç Çağı'nda yani Hitit İmparatorluk Çağı'nda da iskân edildiği düşünülmektedir¹¹.

Kavak ilçesinde ise, Güney Tepesi, Tepesidelik Tepe ve Kaletepe olmak üzere 3 yerleşme İlk Tunç Çağı sonunda terk edilmiş ve bunlar bir daha iskan edilmemiştir. Diğer yerleşmelere hem İlk Tunç hem de Orta Tunç Çağı'nda yerleşildiği saptanmıştır. Bunlar Kaledoruğu (Res.13), Dingilkalecik Tepe, Danabasan Tepe, Hacıbaba Tepesi ve Aytepe'dir (Res.14). Çoğu Samsun-Kavak yolu üzerinde ya da yakınında yer alan bu yerleşmeler, olasılıkla Orta Karadeniz ile Orta Anadolu bölgeleri arasındaki bu ana yolu kontrol altında tutuyorlardı¹².

⁷ Çevik 1995: 54-55.

⁸ Kızıltan 1992: 230.

⁹ Çevik 1995: 55.

¹⁰ Dönmez 2005: 65-109.

¹¹ Yakar/Dinçol 1974: 92.

¹² Çevik 1995: 55.

Amasya

Yakın yıllara değin Amasya¹³ ili sınırları içinde bilinen M.Ö. 3. binyılı ve M.Ö. 2. binyılı yerleşmelerinin sayısı çok sınırlıydı. Bunlardan üçü Suluova'da bulunan ve İ.K. Kökten tarafından rapor edilmiş olan Kümbet Tepe (Alevi Tepe), Kilise Tepe ve Kurnaz Tepe'dir¹⁴. Diğerleri de Amasya'nın güneyinde yer alan Mahmatlar'dır¹⁵. Bu yerleşmelerin ortak özelliği hepsinde güçlü bir İlk Tunç Çağı iskânının olmasıdır. Ancak, önce M. Özsait daha sonraları da tarafımdan geliştirilen yüzey araştırmaları sonucunda, İlk, Orta ve Son Tunç çağlarında yani M.Ö. 2. binyılın Demir Çağı başlangıcı olan M.Ö. 1200 yıllarına değin Amasya'nın yoğun olarak iskân edilmiş olduğu anlaşılmıştır. Kelkit Nehri'nin batıdan gelen Yeşilirmak'la birleştiği ve gerçek Yeşilirmak'ı oluşturduğu yer olan Amasya'nın Taşova ilçesi ile Tokat'ın Erbaa ilçesi arasındaki alanın batısında, Amasya'nın Gümüşhacıköy, Hamamözü, Merzifon ve Göynücek ilçeleri ile Merkez İlçe bulunur. Söz konusu bu ilçelerde saptanan yerleşmelerin önemli bir bölümüne Tunç Çağı'nda yalnızca İlk Tunç Çağı'nda yerleşilmiştir. Bu yerleşmeler şunlardır; Gümüşhacıköy İlçesi'nde Hacıpınarı (Karacaören II), Demirci Tepe I, Demirci Tepe II, Çıkrıkçının Tepe, Niyazbaba Tepesi, Asarcık-Çaltepe, Kartalkaya, Akkaya, Fatma Pınarı, Gaffar Dede I, Gaffar Dede II, Kızlarkayası, Sultañayırı, Çömezler ve Sallar Höyük; Hamamözü İlçesi'nde Tekke Tepesi, Yeniköy, Çittirin Bayır, Paralı Tepe II, Karataş Tepe II, Terebağı ve Ekinalanı; Merzifon İlçesi'nde Hacıbayramın Tepe, Bel Höyük, Mercan Suyu, Yukarıbük Yayla Höyük, Hıdırlık-Akkaya, Kara Mustafa Paşa Höyük, Maltepesi, Göletüstü-Kelitbaşı, Çobanören, Bakacaklar Mevkii, Kayadüzü Yayla Höyük, Civek Tepe, Üçtaş Höyük, Kötüköy Yayla Höyük, Kurt Sivrisi, Ortaova Höyük, Tavuk Tepesi, Çipil ve Çayırbaşı; Suluova İlçesi'nde Oğulbağı, Kanatpınarı (Devret), Aşıtepe Kalesi, Türkmenlik, Bekçi Tepesi, Göllübağlar, Eğrektepe, Sarıkaya, Ahlatlık Mevki ve Sırt Mevki; Merkez İlçe'de Dökme Tepe; Göynücek İlçesi'nde Çaylak Değirmeni, Yalnıztepe, Kavañayır ve Ayvalıpınarı II; Kelkit Nehri'nin Yeşilirmak'la birleştiği bölge olan Taşova

¹³ Amasya ilindeki araştırmalar için bkz. Bilgi 2001b: 1-35; Çevik 1995: 55-60; Dönmez 1999: 513-536; Dönmez 2000a: 229-244; Dönmez 2000b: 330-334; Dönmez 2001: 302-307; Dönmez 2002a: 873-903; Dönmez 2002b: 243-293; Kökten/Özgüç/Özgüç 1945: 361-400; Özsait 1989: 287-300; Özsait 1990a: 367-380; Özsait 1990b: 124-130; Özsait 1991: 45-54; Özsait 1998: 143-162; Özsait 2000b: 335-341; Özsait 2001: 307-312; Özsait 2003: 127-140; Özsait 2004: 273-284; Özsait/Dündar 1997: 171-192; Özsait/Koçak 1996: 273-292; Özsait/Özsait 1998: 457-468; Özsait/Özsait 2002: 527-552.

¹⁴ Kökten/Özgüç/Özgüç 1945: 396; Çevik 1995: 55-56.

¹⁵ Koşay/Akok 1950: 481-485; Çevik 1995: 56.

İlçesi'nde ise Iğınca I, Bıdak, Korama Pınarı, Çambükü, Çömleklilik, Akyazı Tepesi, Umutlu Höyük ve Belevi-Ikiztepe I'dir. Geriye kalan yerleşmelere hem İlk Tunç Çağı hem de M.Ö. 2. binyılda yerleşildiği anlaşılmaktadır. Bunlar Gümüşhacıköy İlçesi'nde Karacaören I, Kadimpınarı, Selçuk, Gevron, Kalecik Tepe, İsmail Pınarı, Kabalak Deresi, At Ağılı, Susuz Tarla, Kayabaşı I, Kayabaşı II ve Bekçi Tepesi; Hamamözü İlçesi'nde Kale Tepe, Paralı Tepe I ve Karataş Tepe I; Merzifon İlçesi'nde Alıcık Höyük, Onhoroz Tepe, Büyük Küllük Tepe, Küçük Küllük Tepe, Onhoroz Pınarı, Aliğa Pınarı, Karatepe-Büyüktepe, Alacapınar Tepe (Hayrettin I), Delicik Tepe (Hayrettin II), Samadolu Höyük, Mercimekli Tepe, Kocatepe, Aksungur Höyük, Tilki Tepesi, Kavakpınarı, Hamam Tepesi, Küçük Tepe, Altuntepe ve Körceviz; Suluova İlçesi'nde, Yoğurtçubaba ve Dereağıl Tepesi (Res.15); Merkez İlçe'de Oluz Höyük (Yassı Höyük) (Res.16), Doğan Tepe, Türkmenlik Tepe (Res.17), Sarımeşe Tepesi ve Gökhöyük; Göynücek İlçesi'nde Gediksaray Höyüğü, Kocamantepe, Toklutepe, Cinlitepe ve Ayvalıpınar I ile Taşova İlçesi'nde Sonusa-Kabayar Höyük, Mülkbükü, Ekiztepe, Kuş Tepesi, Ansar Kalesi, Yenipınar, Kütüklük ve Kale-Hızarönü Tepe'dir (Res.18). Amasya İli yerleşmeleri içinde özellikle tarafımdan saptanan 3 yerleşme olan Merzifon-Alacapınar Tepe (Hayrettin I)¹⁶, Merkez İlçe-Oluz Höyük (Yassı Höyük) (Res.16)¹⁷ ve Göynücek-Gediksaray Höyüğü¹⁸ hem boyutları bakımından ve hem de İlk Tunç Çağı başından Roma Çağı içlerine değin uzanan tabakalaşmalarıyla dikkati çekmektedir. Yaklaşık olarak 200 m. çapları ve 10-15 m. civarındaki yükseklikleriyle çok yoğun M.Ö. 2. binyıl iskanlarına sahip bu büyük yerleşmeler, büyük olasılıkla Hititler'in Kaşkalar'a karşı askeri amaçlarla kurmuş oldukları ileri karakollardı¹⁹.

Tokat

Tokat ilinde Kelkit Vadisi'ndeki en önemli yerleşme Horoztepe'dir²⁰. Horoztepe düz bir İlk Tunç Çağı yerleşmesi ile aynı döneme ait yakınındaki yerleşim dışı bir mezarlıktan oluşmaktadır. Buradaki kazı 1956 yılında T.

¹⁶ Dönmez 2000a: 235; Dönmez 2000b: 331; Dönmez 2001: 303; Dönmez 2002a: 882-883, Res.17; Dönmez 2002b: 263, Fig.17.

¹⁷ Dönmez 2000a: 234; Dönmez 2000b: 331, Fig.4; Dönmez 2001: 303, Fig.4; Dönmez 2002a: 88, Res.24; Dönmez 2002b: 270-271, Fig.24.

¹⁸ Dönmez 2000a: 234; Dönmez 2000b: 331, Fig.6; Dönmez 2001: 303, Fig.6; Dönmez 2002a: 886, Res.26; Dönmez 2002b: 272, Fig.26.

¹⁹ Dönmez 2002a: 888; Dönmez 2002b: 276.

²⁰ Horoztepe için bkz. Özgüç 1957: 26-27; Özgüç 1966: 1-25; Özgüç/Akok 1957: 201-219; Özgüç/Akok 1958; Tezcan 1960: 13-46.

Özgüç tarafından yapılmıştır. Yalnızca iki küçük sondaj çukurunda (H ve I) çalışmaların yapıldığı düz yerleşmenin üzeri modern mezarlarla kaplıdır. Yapılan kazı çalışmalarında herhangi bir mimari kalıntıya rastlanmamıştır. Horoztepe'nin M.Ö. 2. binyılda da önemli bir merkez olduğu İlk Tunç Çağı Mezarlığı'nın 400 m. kuzeyinde yer alan bir höyükten anlaşılmaktadır. Höyük üzerinde Hitit İmparatorluk Çağı'na tarihlenen çok sayıda çanak-çömlek parçaları bulunduğu bildirilmiştir²¹. Tokat ilinde²² bugüne değin gerçekleştirilmiş olan yüzey araştırmaları ile Horoztepe kazısı değerlendirildiğinde, İlk, Orta ve Son Tunç çağları yerleşmelerinin daha çok Kelkit havzası üzerinde yer alan Erbaa Ovası'nda konumlanmış oldukları ortaya çıkmaktadır. Niksar'dan Reşadiye'ye kadar uzanan dar vadi boyunca ise söz konusu dönemlere ait yerleşmelere bugüne değin rastlanmamıştır. C. Burney'in Erbaa ve yakın çevresinde gerçekleştirmiş olduğu yüzey araştırmaları sırasında topladığı çanak-çömlek parçalarının yalnızca Demir Çağı'na ait olanlarını yayınlamış olan G.E.S. Durbin, C. Burney'in söz konusu kesimde 11 adet M.Ö. 2. binyıl yerleşmesi saptadığını ve söz konusu bu yerleşmelerden 9 adedinin İlk Tunç Çağı'nda da iskan edilmiş bulunduğunu belirtmektedir²³. Tokat ili sınırları içinde Kelkit Vadisi civarında yerleşmelerden önemli bir kısmına İlk Tunç Çağı'ndan sonra yerleşilmemiştir. Bu yerleşmeler şunlardır; Erbaa İlçesi'nde Kabatepe, Komşutepesi, Kömüşlük, Çernik (Bölücek), Teveri (Koçak), Tepecik, Untepe, Boğazkesen; Niksar İlçesi'nde Niksar Höyük ve Reşadiye İlçesi'nde ise Çağşak, Tilkitepe, Dolmatepe, Köyiçi Höyüğü ve Kömüşarmudu. Hem İlk Tunç Çağı ve hem de M.Ö. 2. binyılı iskanlarına sahip yerleşmeler yalnızca Erbaa İlçesi'nde saptanmıştır. Bunlar; Hüseyingazi-Kaletepe, Çobantepe, ve Köyünü'dür.

Ordu

Kelkit Nehri Ordu ili sınırları içinden geçmemekle birlikte, Mesudiye ilçesinin güney kısmında yer alan yerleşmeler Kelkit Çayı'na coğrafi yakınlıkları nedeniyle Kelkit Havzası içinde değerlendirilebilirler. Bu

²¹ Özgüç 1966: 23.

²² Tokat ilindeki araştırmalar için bkz. Burney 1956: 179-203; Çevik 1995: 60-63; Dönmez 2000b: 330-334; Dönmez 2001: 302-307; Durbin 1971: 91-124; Özsait 1994b: 113-117; Özsait 1999a: 89-107; Özsait 2000a: 73-88; Özsait 2000b: 335-341; Özsait 2001: 307-312; Özsait/Özsait 2001: 541-556.

²³ Durbin 1971: 109-110.

bölgede Mehmet Özsait yüzey araştırmaları gerçekleştirmiştir²⁴. M. Özsait tarafından Mesudiye'de saptanan İlk Tunç Çağı yerleşmelerinin hiçbirinin M.Ö. 2. binyılda yeniden iskân edilmediği gözlenmektedir. M. Özsait konum ve isimlerini vermeksizin Mesudiye yöresinde Hitit Çağı buluntularını veren yerleşim yerlerinin de bulunduğunu belirtmektedir²⁵. İlk Tunç Çağı yerleşmelerinin 2/3'ünden fazlası M.Ö. 3. binyıl sonunda terk edilmiş ve Demir Çağı'na değin tekrar iskân edilmemiştir²⁶. Özellikle Mesudiye'nin güney ve güneybatısında bulunan yerleşmelerin Geç Kalkolitik Çağ'dan sonra yoğun bir nüfusla iskan edildiği ancak İlk Tunç Çağı sonunda terk edildiği sonucu çıkmaktadır²⁷. Bu yerleşmeler şunlardır; Harmancık, Kırıklar, Körüktepesi, Karga Tepesi, Meydandüzü, Çamarası I, Çamarası II, Güleyanı Tepesi, Çağlayankaya, Bektaş Tepesi, Esmahan Pınarı, Ziyaret Tepesi, Naltepesi, Tepedibi, Karapınar I, Karapınar II, Tepetarla, Maltepesi, Söğütözü, Ziraat Tepesi, Yazıtarla, Çukurçayır, Hohurdan Tepesi, Kuzuluk Boğazı, Çiftlik Sarıca, Pilav Tepesi, Yayla Höyük, Harmanyeri Tepesi, Çamaşluoğlu Tepesi, Sayaca Tepesi, Ilışar I, Ilışar II, Ilışar III, Atıyolu, Dıǵıkaya, Fırışlık, Abdili Yayla Höyük, Azmikale, Yardere-Bahçeler (Uzunkavak), Çöplük Bostanı, Üçyol, Sahanlı, Aşağı Güngörmez I, Aşağı Güngörmez II, Yukarı Güngörmez I, Yukarı Güngörmez II, Yukarı Güngörmez III, Kıyan, Karababa, Küllüce, Evliya Tepesi ve Buzluk.

Sivas

Kelkit Çayı Sivas ilinin kuzeyinde yer alan Koyulhisar ve Suşehri ilçerinin yakınlarından geçer (*Res.1*). Özellikle Koyulhisar İlçesi sınırları içinde²⁸ daha yoğun yerleşmeler olduğunu M. Özsait'in araştırmaları sonucu bilmekteyiz. Yalnızca İlk Tunç Çağı iskânları saptanmış olan bu yerleşmeler şunlardır; Yeniaslan I, Yeniaslan II, Yeniaslan III, Eğriçimen Yayla Höyük, Kuruseki, Kalacuk I, Kalacuk II ve Kalacuk III.

²⁴ Özsait 1992: 357-376; Özsait 1993: 311-330; Özsait 1994a: 285-300; Çevik 1995: 63-67.

²⁵ Özsait 1993: 316.

²⁶ Çevik 1995: 63.

²⁷ Özsait 1993: 312-315; Çevik 1995: 63.

²⁸ Özsait 1995: 459-482.

Giresun

Kelkit Çayı Giresun ilinin güneyinden Şebinkarahisar ve Çamoluk ilçeleri yakından geçmektedir. Ancak bu bölgelerde bugüne değin herhangi bir araştırma yapılmamış olması nedeniyle, yörenin yerleşmeleri hakkında bilgi sahibi değiliz.

Erzincan

Kelkit Çayı Erzincan ilinin Refahiye ilçesinin kuzeyinde Koymat ve Seme dereleri ile birleşmektedir. Bu alanda bugüne değin sadece iki yerleşme saptanmıştır; Cengerli ve Tombultepe. Söz konusu bu yerleşmelerin yalnızca İlk Tunç Çağı'nda iskan edildiği anlaşılmıştır.

Gümüşhane

Gümüşhane ili sınırları içinden kaynaklanan Kelkit Çayı, nehire adını veren Kelkit ve Şiran ilçeleri yakınlarından geçer. Ancak bu yörelerde de kayda değer araştırmalar yapılmadığından dolayı, bölge yerleşmeleri hakkında bilgi sahibi değiliz.

Bayburt

Bu yazının konusu dışında olmasına karşın, Kelkit Vadisi'nin doğusunda yer alan Bayburt ili, Çoruh Vadisinin batı bölümünü kapsamaktadır. Hiç araştırılmamış olan Giresun ve Gümüşhane illerine karşın, önce İ.K. Kökten ve daha sonra A. Sagona tarafından araştırılan Bayburt ili²⁹ coğrafi yakınlığı nedeniyle Giresun ve özellikle Gümüşhane kültürleri hakkında bilgi vermeye oldukça müsaittir. İ.K. Kökten ve A. Sagona'nın gerçekleştirmiş olduğu yüzey araştırmalarına dayanarak genelde İlk Tunç Çağı'ndan sonra Demir Çağı'na kadar yörede bir yerleşim kopukluğu olduğu gözlenmekte, Orta ve Son Tunç çağlarında yöreye sık olarak yerleşilmediği anlaşılmaktadır³⁰. Özellikle A. Sagona'nın gerçekleştirdiği yüzey araştırmaları sonucunda Bayburt ilinin İlk Tunç Çağı'nda Erken Transkafkasya olarak bilinen kültürün yayılım alanı içinde yer aldığı anlaşılmıştır. Bölgede ele geçen çanak-çömleğin hem Transkafkasya ve Kuzeybatı İran, hem de Doğu Anadolu Bölgesi İlk Tunç Çağı yerleşmelerinde bulunan örneklerle benzer olduğu belirlenmiştir³¹. A.

²⁹ Bayburt ili araştırmaları için bkz. Kökten 1944a: 465-484; Kökten 1944b: 659-689; Sagona/Sagona 2004.

³⁰ Sagona 1993: 262.

³¹ Sagona 1990: 428; Sagona/Pemberton/McPhee 1992: 30; Sagona/Pemberton/McPhee 1993: 71.

Sagona tarafından kazılan ve Bayburt ili sınırları içindeki Büyüktepe Höyük'ün İlk Tunç Çağı tabakalarında çadır mimarisinin uygulandığına işaret eden mimari izlerin bulunmuş olması, Erken Transkafkasya Kültürü'nü meydana getiren insanlar için önerilen "Göçebe Halklar" görüşünü destekler görünümündedir.³²

Sonuç

Bu çalışmada konu edindiğimiz ve bugünkü bilgilerimizin ışığında ilk olarak Geç Kalkolitik Çağ'da iskân gördüğünü bildiğimiz bölgenin batısını oluşturan Samsun ili sınırları içinde yapılmış olan yüzey araştırmaları sonucunda Samsun'un özellikle Kızılırmak Vadisi ve yakın çevresinin hem İlk Tunç ve biraz azalarak hem de Orta Tunç çağlarında yoğun olarak yerleşim gördüğü anlaşılmıştır. Samsun'un doğusunda yer alan Yeşilirmak Vadisine doğru yerleşimlerin oldukça azaldığı, var olanların da yalnızca İlk Tunç Çağı'nda iskan gördüğü gözlenmektedir. Samsun ilinde M.Ö. 2. binyılda görülen en önemli değişim, yerleşim yerlerinin sayısının İlk Tunç Çağı'na oranla belirgin bir şekilde azalmış olmasıdır. Bunu da yöredeki yoğun İlk Tunç Çağı yerleşmelerinin bir kısmına Orta Tunç Çağı'nda yeniden yerleşilmemesinden anlamaktayız. Orta Tunç Çağı'nın ortalarından itibaren ise çok büyük oranda yerleşim yeri azalması ve buna bağlı olarak da önemli bir nüfus kaybının gerçekleştiği anlaşılmaktadır. Buna neden olarak da bugüne değin arkeolojik bulgularla saptanamamış olmakla birlikte, Hitit yazılı belgelerinden Anadolu'nun kuzeyinde yaşadıkları anlaşılan göçebe ve yarı-göçebe Kaşka halkı gösterilmektedir. Zaten A. Dinçol ile J. Yakar, Kaşka ülkesi olarak Amasya-Merzifon hattının kuzeyini, yani Sinop-Samsun-Ordu illerinin kapsadığı alanı işaret etmişlerdir.³³ Hatta J. Yakar konuyla ilgili son yazısında bu hattı daha da genişleterek Kargı - Merzifon - Taşova ya da Taşköprü - Boyabat - Durağan - Vezirköprü şeklinde belirlemiş ve söz konusu bu hatların Hitit kralları tarafından Kaşkalar'ın saldırılarına karşı bir tampon bölge olarak kullanılmış olabileceğini vurgulamıştır.³⁴ Bunlara ek olarak araştırmalarımız sonucunda tampon bölge olarak gözlemlediğimiz Vezirköprü - Merzifon - Suluova - Amasya - Taşova hattının güneyinde kalan yerleşmelerde, M.Ö. 2. binyılı Orta Anadolu Bölgesi'nde olduğu gibi tüm dönemleriyle karşımıza çıkmaktadır. Bu bağlamda Hititlerle büyük bir mücadele içinde oldukları

³² Burney 1977: 129; Çevik 1995: 91.

³³ Dinçol/Yakar 1974: 564, harita 2.

³⁴ Yakar 2000: 296.

bilinen Kaşkalar'a karşı Hititlerin Orta Karadeniz Bölgesi'nin Kara Kesimi'ni Eski Hitit Çağı'ndan itibaren bir tampon bölge olarak kullanmış oldukları özellikle Vezirköprü Oymağaç Höyük, Merzifon Onhoroz Tepe ve Alacapınar Tepe (Hayrettin I) ile Amasya Oluz Höyük (Yassı Höyük) (Res.16) ve Doğantepe gibi önemli olduğu gözlenen yerleşmelerden anlaşılmaktadır. Söz konusu bu yerleşmelerin Hitit İmparatorluk Çağı'nda da yerleşim görmüş olduğu göz önünde tutulursa, aynı politikanın Son Tunç Çağı'nda da (M.Ö. 1450-1190) sürdürülmüş olduğu düşünülebilir.

Amasya ve Tokat illerinde de Samsun ilinde olduğu gibi İlk Tunç Çağı'nda yoğun bir iskan olduğu gözlenmektedir. Ancak, bu İlk Tunç Çağı yerleşmelerinde izleyen dönem olan M.Ö. 2. binyılı iskânları hakkında çok fazla bilgiye sahip olmamakla birlikte, bu yörelerin ve özellikle Amasya'nın Hititlere olan coğrafi yakınlığı nedeniyle Orta ve Son Tunç çağlarında Samsun iline oranla biraz daha fazla yerleşim gördüğünü söyleyebiliriz.

M. Özsait'in Ordu'nun Mesudiye ilçesinde çok sayıda İlk Tunç Çağı yerleşmesi saptadığını, bunun yanısıra Hitit Çağı buluntuları veren merkezler de görmüş olduğunu, ancak bu merkezlerin konum ve isimlerinin araştırmacı tarafından belirtilmemiş olduğunu yukarıda belirtmiştik. Bu nedenle Mesudiye yöresinin ve hatta Sivas-Koyulhisar yöresinin M.Ö. 2. binyılda da iskân edildiği ya da Hititlerin Ordu ilinin güneyi ve Sivas ilinin kuzeydoğusu kadar doğuda da yerleşmeler kurmuş oldukları gibi bir varsayımı öne sürmek için elimizde henüz yeterli kanıt bulunmadığını belirtmek isteriz. Diğer taraftan daha doğuda Büyüktepe Höyük dışında Bayburt yöresinde de Orta ya da Son Tunç çağlarına tarihlenen buluntular ve yerleşim yerleri bulunamadığı bildirilmektedir.³⁵ Bayburt ilinin M.Ö. 2. binyıldaki yerleşim azlığı, henüz tam olarak araştırılmamış olmakla birlikte Kelkit Nehri'nin geçtiği Sivas ilinin kuzeyindeki Koyulhisar ve Suşehri, Giresun ilinin güneyindeki Şebinkarahisar ve Çamoluk ile Gümüşhane ilinin Şiran ve Kelkit ilçeleri içinde geçerli olabilir. Nedeni tam olarak çözülememiş olmakla birlikte, zayıf bir olasılık da olsa, bu durum Trialeti Kültürü'nü oluşturan halklara bağlanabilir. Erzurum-Pulur'un M.Ö. geç 2. binyıl mezarlarında ele geçen madeni eserler (Res.19) ile Ordu (Res.20) ve Artvin buluntuları (Res.21-22) arasında yer alan tunç silahların, Trialeti M.Ö. 2. binyıl mezarlarında bulunan örneklerle koşutluk göstermesi zayıf da olsa bu varsayımı bir kanıt olarak değerlendirilebilir.³⁶

³⁵ Sagona 1990: 425.

³⁶ Çevik 1995: 101-105.

KAYNAKÇA

- Alkım 1972a : U.B. Alkım. "İslahiye ve Samsun Bölgesinde 1971 Çalışmaları", *Belleten XXXVI/143*: 422-426.
- Alkım 1972b : U.B. Alkım. "Recent Archaeological in Turkey-Samsun Province", *Anatolian Studies XXII*: 56.
- Alkım 1973a : U.B. Alkım. "İslahiye ve Samsun Bölgesinde 1972 Dönemi Çalışmaları", *Belleten XXXVII/147*: 435-438.
- Alkım 1973b : U.B. Alkım. "Tilmen Höyük and Samsun Region", *Anatolian Studies XXIII*: 62-65.
- Alkım 1973c : U.B. Alkım. "Tilmen Höyük ve Samsun Bölgesi Çalışmaları (1971)", *Türk Arkeoloji Dergisi XX-2*: 5-16.
- Alkım 1974a : U.B. Alkım. "Tilmen Höyük Kazısı ve Samsun Bölgesi Araştırmaları (1972)", *Türk Arkeoloji Dergisi XXI-2*: 23-28.
- Alkım 1974b : U.B. Alkım. "Samsun Bölgesinde 1973 Çalışmaları", *Belleten XXXVIII/151*: 553-556.
- Alkım 1974c : U.B. Alkım. "Samsun Region, 1973", *Anatolian Studies XXIV*: 50-53.
- Alkım 1975 : U.B. Alkım. "Samsun Bölgesi Çalışmaları (1973)", *Türk Arkeoloji Dergisi XXII-1*: 5-12.
- Alkım 1976a : U.B. Alkım. "1975 Samsun Bölgesi Araştırmaları ve İkinci Dönem İkiztepe Kazısı", *Belleten XL/160*: 717-719.
- Alkım 1976b : U.B. Alkım. "İkiztepe and Samsun Survey", *Anatolian Studies XXVI*: 42-44.
- Alkım 1978a : U.B. Alkım. "1977 Dönemi İkiztepe Kazısı ve Samsun Bölgesi Araştırmaları", *Belleten XLII/167*: 542-547.
- Alkım 1978b : U.B. Alkım. "İkiztepe and Samsun Region, 1977", *Anatolian Studies XXVIII*: 23-27.
- Alkım 1982 : U.B. Alkım. "İkiztepe Kazısı ve Samsun Bölgesi Araştırmaları (1977)", *Türk Arkeoloji Dergisi XXV-2*: 3-9.
- Alkım/Alkım/Bilgi 1988 : U.B. Alkım, H. Alkım ve Ö. Bilgi. *İkiztepe I. Birinci ve İkinci Dönem Kazıları/The First and Second Seasons' Excavations (1974-1975)*. TTKY Ankara.

- Alkım/Alkım/Bilgi 2003: U.B. Alkım, H. Alkım ve Ö. Bilgi. *İkiztepe II. Üçüncü Dördüncü, Beşinci, Altıncı, Yedinci Dönem Kazıları (1976-1980)*. TTKY Ankara.
- Bilgi 1990a : Ö. Bilgi. "İkiztepe Kazılarının 1988 Dönemi Sonuçları ve Çevre Araştırmaları", *XI. Kazı Sonuçları Toplantısı-I*. Ankara: 211-220.
- Bilgi 1990b : Ö. Bilgi. "İkiztepe Kazılarının 1988 Dönemi Sonuçları ve Çevre Araştırmaları", *Höyük I*: 25-28.
- Bilgi 2000 : Ö. Bilgi. "Metal Workers of the Black Sea Region of Turkey in the Early Bronze Age: A New Perspective on the Question of the Indo-Europeans Original Homeland", *Ist International Congress on the Archaeology of the Ancient Near East*, Roma: 109-127.
- Bilgi 2001a : Ö. Bilgi. *Protohistorik Çağ'da Orta Karadeniz Bölgesi Madencileri; Hind-Avrupalıların Anavatanı Sorununa Yeni Bir Yaklaşım/ Protohistoric Age Metallurgists of the Central Black Sea Region*. İstanbul.
- Bilgi 2001b : Ö. Bilgi. "Orta Karadeniz Bölgesi Protohistorik Çağ Maden Sanatının Kökeni ve Gelişimi", *Bulleten LXV/242*, 1-35.
- Bilgi/Atasoy/Dönmez/Summerer 2002: Ö. Bilgi, S. Atasoy, Ş. Dönmez ve L. Summerer. "Samsun (Amisos) Bölgesi'nin Kültürel Gelişimi Projesi ile İlgili Yüzey Araştırması", *19. Araştırma Sonuçları Toplantısı-1*. Ankara: 279-296.
- Bilgi/Atasoy/Gökçe/Dönmez 2003: Ö. Bilgi, S. Atasoy, F. Gökçe ve Ş. Dönmez. "2001 Yılı Samsun İli Yüzey Araştırması", *20. Araştırma Sonuçları Toplantısı-2*. Ankara: 41-50.
- Bilgi/Atasoy/Dönmez/Ulugergerli 2004: Ö. Bilgi, S. Atasoy, Ş. Dönmez ve E. Ulugergerli. "2002 Yılı Samsun İli Yüzey Araştırması", *21. Araştırma Sonuçları Toplantısı-1*. Ankara: 87-96.
- Burney 1956 : C.A. Burney. "Northern Anatolia Before Classical Times", *Anatolian Studies VI*: 179-203.
- Burney 1977 : C.A. Burney. *From Village to Empire*. London.
- Çevik 1995 : Ö. Çevik. *Tunç Çağlarda Doğu Karadeniz Bölgesi* (Yayınlanmamış Yüksek Lisans Tezi). İzmir.

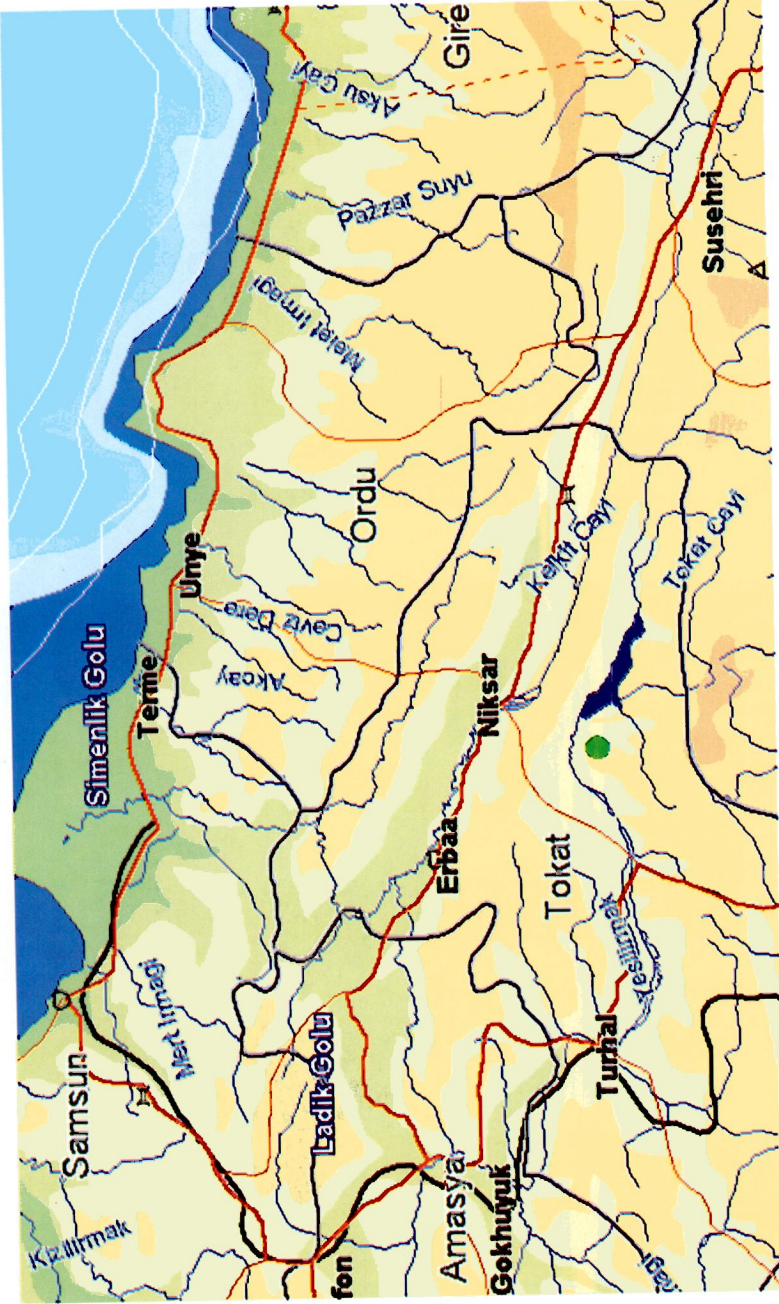
- Dengate 1971 : J.A. Dengate. "Some New Pontic Weapons and Tool of Bronze Age", *American Journal of Archaeology* 75: 199.
- Dengate 1978 : J.A. Dengate. "A Site Survey Along the South Shore of Black Sea", *The Proceedings of the Xth International Congress of Classical Archaeology*, Vol I, Ankara: 245-258.
- Dinçol/Yakar 1974 : A.M. Dinçol ve J. Yakar. "Nerik Şehrinin Yeri Hakkında/ The Theories on the Localization of Nerik Reconsidered", *Belleten XXXVIII/152*: 563-582.
- Dönmez 1999 : Ş. Dönmez. "Sinop-Samsun-Amasya İlleri Yüzey Araştırması, 1997", *XVI. Araştırma Sonuçları Toplantısı-II*. Ankara: 513-536.
- Dönmez 2000a : Ş. Dönmez. "Sinop-Samsun-Amasya İlleri 1998 Yüzey Araştırması", *17. Araştırma Sonuçları Toplantısı-2*. Ankara: 229-244.
- Dönmez 2000b : Ş. Dönmez. "Orta Karadeniz Bölgesi Yüzey Araştırması", *Türkiye Arkeolojisi ve İstanbul Üniversitesi* (Ed. O. Belli), Ankara: 330-334.
- Dönmez 2001 : Ş. Dönmez. "The Central Black Sea Region Survey", *Istanbul University's Contributions to Archaeology in Turkey (1932-2000)*. (Ed. O. Belli), İstanbul: 302-307.
- Dönmez 2002a : Ş. Dönmez. "1997-1999 Yılları Yüzey Araştırmalarında İncelenen Samsun-Amasya İlleri İ.Ö. 2. Binyılı Yerleşmeleri", *Belleten LXV/244*: 873-903.
- Dönmez 2002b : Ş. Dönmez. "The 2nd Millennium BC Settlements in Samsun and Amasya Provinces, Central Black Sea Region, Turkey", *Ancient West & East* 1/2: 243-293.
- Dönmez 2004 : Ş. Dönmez. "Akalan Hakkında Yeni Gözlemler", *Anadolu Araştırmaları/Jahrbuch für Kleinasiatische Forschung* XVII/1: 67-91
- Dönmez 2005 : Ş. Dönmez. "Orta Karadeniz Bölgesi'nde Önemli Bir Demir Çağı Yerleşmesi: Ladik-Köyiçi Tepesi/İkizari", *Anadolu Araştırmaları/ Jahrbuch für Kleinasiatische Forschung* XVIII/1: 65-109

- Dönmez 2006 : Ş. Dönmez. "Some Observations on the Socio-Economic Structure and Ethnic Make-Up of the Black Sea Region during the Iron Age in the Light of New Evidence", *Ancient West & East* 5/1-2: 13-43
- Durbin 1971 : G.E.S. Durbin. "Iron Age Pottery from the Provinces of Tokat and Sivas", *Anatolian Studies* XXI: 91-124.
- Gökoğlu 1952 : A. Gökoğlu. *Paphlagonia -Paflagonya- (Kastamonu, Sinop, Çankırı, Safranbolu, Bartın, Bolu, Gerede, Mudurnu, İskilip, Bafra, Alaçam ve Çankırı). Gayri Menkul Eski Eserleri ve Arkeolojisi. Cilt I. Kastamonu.*
- İnan 1947 : A. İnan. "Ankara-Samsun Arasında Tarih Gezisi", *Dil ve Tarih Coğrafya Fakültesi Dergisi V/1*: 119-132.
- Kızıltan 1992 : Z. Kızıltan. "Samsun Bölgesi Yüzey Araştırmaları", *Belleten LVI/215*: 213-241.
- Koşay/Akok 1950 : H.Z. Koşay ve M. Akok. "Amasya Mahmatlar Köyü Definesi", *Belleten XIV/31*: 481-485.
- Kökten 1941 : İ.K. Kökten. "Samsun Vilayeti Tekeköy Civarında Prehistorik Araştırmalar", *Ülkü XVII/98*: 121-124.
- Kökten 1944a : "Kuzey-Doğu Anadolu Anadolu Prehistoryasında Bayburt Çevresinin Yeri", *Dil ve Tarih-Coğrafya Fakültesi Dergisi III/5*: 465-484.
- Kökten 1944b : İ.K. Kökten. "Orta-Doğu ve Kuzey Anadolu'da Yapılan Tarih Öncesi Araştırmalar", *Belleten VIII/32*: 659-689.
- Kökten/Özgüç 1940a : İ.K. Kökten ve T. Özgüç. "Samsun'da Prehistorik Araştırmalar (1)", *Ülkü XV/89*: 413-419.
- Kökten/Özgüç 1940b : İ.K. Kökten ve T. Özgüç. "Samsun'da Prehistorik Araştırmalar", *19 Mayıs V/50*: 25-28.
- Kökten/Özgüç 1940c: İ.K. Kökten ve T. Özgüç. "Samsun'da Prehistorik Araştırmalar", *19 Mayıs V/51*: 13-16.
- Kökten/Özgüç/Özgüç 1945: İ.K. Kökten, N. Özgüç ve T. Özgüç. "1940 ve 1941 Yılında Türk Tarih Kurumu Adına Yapılan Samsun Bölgesi Hakkında İlk Kısa Rapor", *Belleten IX/35*: 361-400.
- Özgüç 1941 : T. Özgüç. "Haberler-Dündertepe Hafriyatı ve Samsun Civarı İstikşafı-1940", *Belleten V/20*: 637.

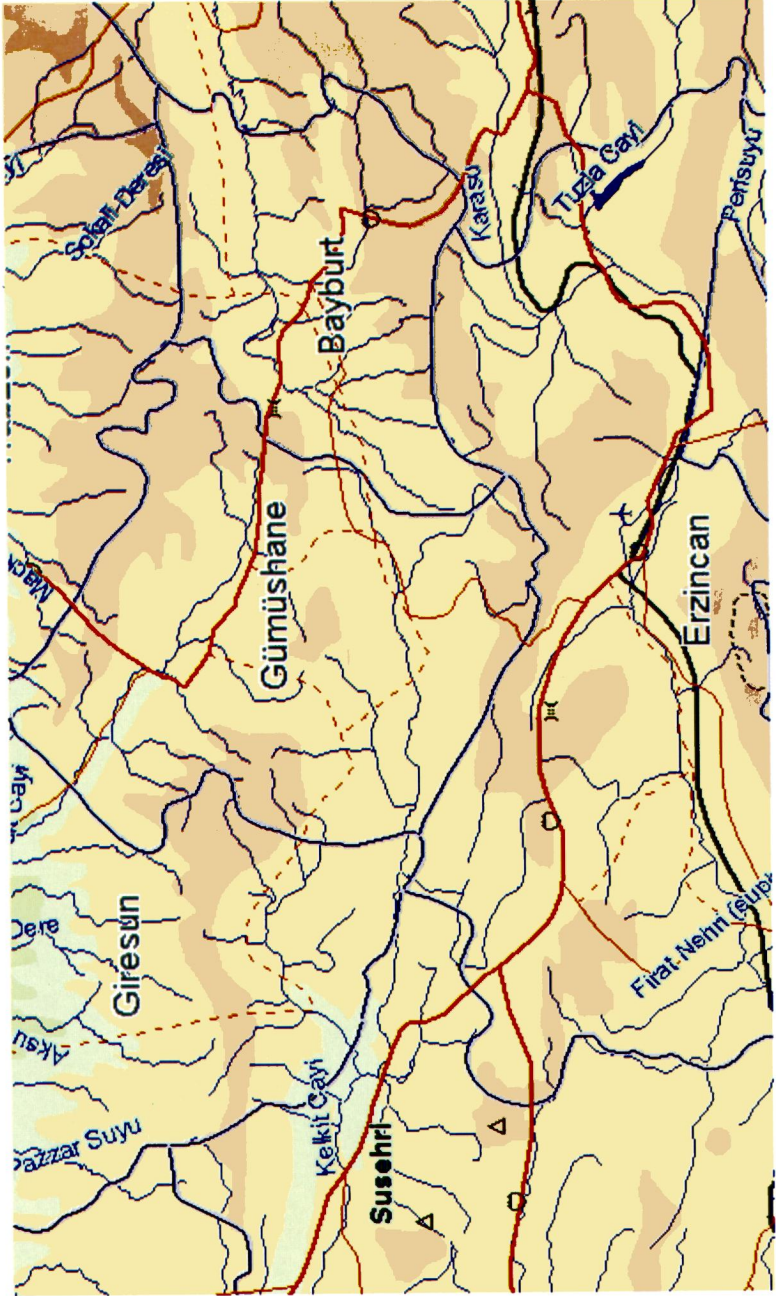
- Özgüç 1957 : T. Özgüç. "Kültepe ve Horoztepe Kazıları", *Türk Arkeoloji Dergisi VII-1*: 26-27.
- Özgüç 1966 : T. Özgüç. "New Finds from Horoztepe/Yeni Horoztepe Eserleri", *Anadolu/Anatolia VIII*: 1-25.
- Özgüç/Akok 1957 : T. Özgüç ve M. Akok. "Horoztepe Eserleri/Objects from Horoztepe", *Belleten XXI/82*: 201-219.
- Özgüç/Akok 1958 : T. Özgüç ve M. Akok. *Horoztepe. Eski Tunç Devri Mezarlığı ve İskan Yeri/An Early Bronze Age Settlement and Cemetery*. TTKY Ankara.
- Özsait 1988 : M. Özsait. "1986 Yılı Amasya-Ladik Çevresi Tarihöncesi Araştırmaları", *V. Araştırma Sonuçları Toplantısı-II*. Ankara: 239-256.
- Özsait 1989 : M. Özsait. "1987 Yılı Amasya-Suluova Tarihöncesi Araştırmaları", *VI. Araştırma Sonuçları Toplantısı*. Ankara: 287-300.
- Özsait 1990a : M. Özsait. "1988 Yılı Gümüşhacıköy Çevresi Tarihöncesi Araştırmaları", *VII. Araştırma Sonuçları Toplantısı*. Ankara: 367-380.
- Özsait 1990b : M. Özsait. "Orta Karadeniz Bölgesi'nde Yeni Prehistorik Yerleşmeler", *Tarih Boyunca Karadeniz Kongresi Bildirileri II-1*. Samsun: 124-130.
- Özsait 1991 : M. Özsait. "1989 Yılı Göynücek Çevresi Tarihöncesi Araştırmaları", *VIII. Araştırma Sonuçları Toplantısı*. Ankara: 45-54.
- Özsait 1992 : M. Özsait. "1990 Yılı Ordu-Mesudiye Çevresinde Yapılan Yüzey Araştırmaları", *IX. Araştırma Sonuçları Toplantısı*. Ankara: 357-376.
- Özsait 1993 : M. Özsait. "1991 Yılı Ordu-Mesudiye Yüzey Araştırmaları", *X. Araştırma Sonuçları Toplantısı*. Ankara: 311-330.
- Özsait 1994a : M. Özsait. "1992 Ordu-Mesudiye Yüzey Araştırmaları", *XI. Araştırma Sonuçları Toplantısı*. Ankara: 285-300.
- Özsait 1994b : M. Özsait. "1988 Yılı Tokat-Erbaa Çevresi Tarihöncesi Araştırmaları", *XI. Türk Tarih Kongresi, Cilt I*. Ankara: 113-117.

- Özsait 1995 : M. Özsait. "1993 Yılı Ordu-Mesudiye ve Sivas-Koyulhisar Yüzeý Arařtırmaları", *XII. Arařtırma Sonuçları Toplantısı*. Ankara: 459-482.
- Özsait 1998 : M. Özsait. "1995 ve 1996 Yıllarında Amasya Merzifon ve Gümüşhacıköy Yüzeý Arařtırmaları", *XV. Arařtırma Sonuçları Toplantısı -II*. Ankara: 143-162.
- Özsait 1999a : M. Özsait. "1997 Yılı Tokat ve Çevresi Yüzeý Arařtırmaları", *XVI. Arařtırma Sonuçları Toplantısı - II*. Ankara: 89-107.
- Özsait 1999b : M. Özsait. "1986-1993 Yılları Arasında Samsun-Ladik Çevresi Yüzeý Arařtırmaları", *XII. Türk Tarih Kongresi*, Cilt I. Ankara: 89-107.
- Özsait 2000a : M. Özsait. "1997 ve 1998 Yılı Tokat-Zile ve Çevresi Yüzeý Arařtırmaları", *XVII. Arařtırma Sonuçları Toplantısı-2*. Ankara 73-88.
- Özsait 2000b : M. Özsait. "Orta Karadeniz Bölgesi Yüzeý Arařtırmaları", *Türkiye Arkeolojisi ve İstanbul Üniversitesi* (Ed. O. Belli). Ankara: 335-341.
- Özsait 2001 : M. Özsait. "Surveys in the Central Black Sea Region", *İstanbul University's Contributions to Archaeology in Turkey (1932-2000)* (Ed. O. Belli). Ankara: 307-312.
- Özsait 2003 : M. Özsait. "2001 Yılı Samsun ve Amasya Yüzeý Arařtırmaları", *XX. Arařtırma Sonuçları Toplantısı-2*. Ankara: 127-140.
- Özsait 2004 : M. Özsait. "2002 Yılı Samsun-Amasya Yüzeý Arařtırmalarının İlk Sonuçları", *XXI. Arařtırma Sonuçları Toplantısı-2*. Ankara: 273-284.
- Özsait/Dündar 1997 : M. Özsait ve A. Dündar. "1995 Yılı Amasya-Gümüşhacıköy ve Hamamözü Yüzeý Arařtırmaları", *XIV Arařtırma Sonuçları Toplantısı-II*. Ankara: 171-192.
- Özsait/Koçak 1996 : M. Özsait ve Ö. Koçak. "1994 Yılı Amasya-Tařova Yüzeý Arařtırmaları", *XIII. Arařtırma Sonuçları Toplantısı-II*. Ankara: 273-292.
- Özsait/Özsait 1998 : M. Özsait ve N. Özsait. "Amasya'da M.Ö. II. Bin Yılı Yerleşmeleri", *III. Uluslararası Hititoloji Kongresi*. Ankara: 457-468.

- Özsait/Özsait 2001 : M. Özsait ve N. Özsait. "Les sites archéologiques du II^e millénaire avant J.-C. á Tokat", *Akten des IV. Internationalen Kongresses für Hethitologie. Herausgegeben von Gernot Wilhelm*. Wiesbaden: 541-556.
- Özsait/Özsait 2002 : M. Özsait ve N. Özsait. "Amasya-Merzifon Arařtırmaları", *Anadolu Arařtırmaları XVI*: 527-552.
- Sagona 1990 : A.G. Sagona. "An Archaeological Survey of the Bayburt and Kelkit Regions. North Eastern Anatolia: The Pre-Classical Period", *VII. Arařtırma Sonuları Toplantısı*. Ankara: 425-433.
- Sagona 1993 : A.G. Sagona. "Bayburt Survey 1991", *X. Arařtırma Sonuları Toplantısı*. Ankara: 261-268.
- Sagona/Pemberton/McPhee 1992: A.G. Sagona, E. Pemberton ve I McPhee. "Excavations at Büyüktepe Höyük 1991, Second Preliminary Report", *Anatolian Studies* 42: 29-46.
- Sagona/Pemberton/McPhee 1993: A.G. Sagona, E. Pemberton ve I McPhee. "Excavations at Büyüktepe Höyük 1992, Third Preliminary Report", *Anatolian Studies* 43: 69-83.
- Sagona/Sagona 2004: A.G. Sagona ve C. Sagona. *Archaeology at the North-East Anatolian Frontier, I. An Historical Geography and A Field Survey of the of the Bayburt Province*. Ancient Near Eastern Studies Supp. 14. Leuven.
- Tezcan 1960 : B. Tezcan. "New Finds from Horoztepe/Yeni Horoztepe Buluntuları", *Anadolu/Anatolia V*: 13-46.
- Yakar 2000 : J. Yakar. *Ethnoarchaeology of Anatolia. Rural Socio-Economy in the Bronze and Iron Ages*. Jerusalem.
- Yakar/Dinol 1974 : J. Yakar ve A.M. Dinol. "Remarks on the Historical Geography of North-Central Anatolia during the Pre-Hittite and Hittite Periods", *Tel Aviv* 1/3: 85-99.



Harita 1 - Kelkit Havzası'nın batı bölümü.



Harita 2 - Kelkit Havzası'nın doğu bölümü.

Şevket Dönmez



Resim 1 - Kelkit Havzası'nın Koyulhisar İlçesindeki görünümü.



Resim 2 - Bafra-Paşaşeyh Höyüğü.

Şevket Dönmez



Resim 3 - Bafra-Şirlek Tepe.



Resim 4 - Samsun-Dündartepe.

Şevket Dönmez



Resim 5 - Samsun-Karasamsun Höyüğü.



Resim 6 - Samsun-Akalan/Pteria.

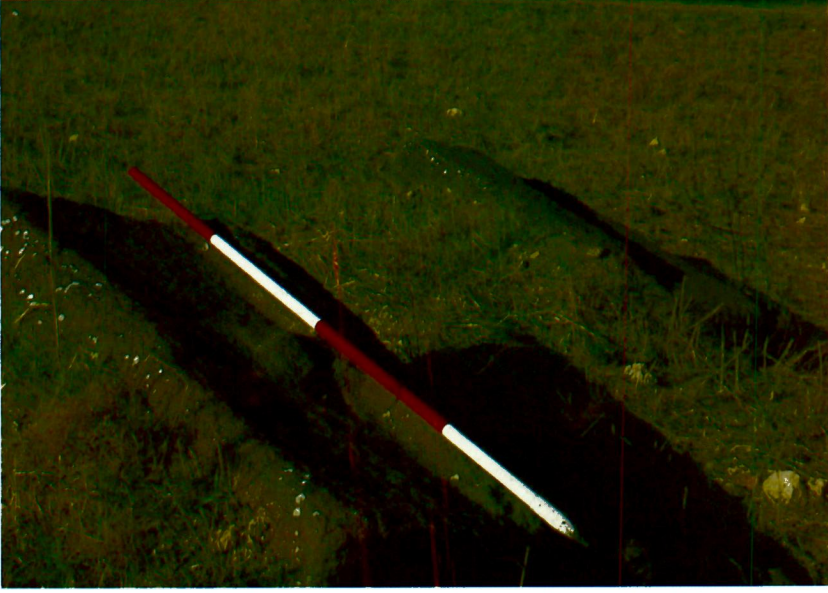
Şevket Dönmez



Resim 7 - Tekkeköy.



Resim 8 - Vezirköprü-Oymaağaç Höyük.



Resim 9 - Vezirköprü-Oymaağaç Höyüğü yüzeyindeki bazalt bir blok.



Resim 10 - Vezirköprü-Oymaağaç Höyüğü yüzeyindeki bazalt bir blok.

Şevket Dönmez



Resim 11 - Vezirköprü-Oymağaç Höyüğü yüzeyindeki bazalt bir blok.



Resim 12 - Ladik-Köyiçi Tepesi/İkizarı

Şevket Dönmez



Resim 13 - Kavak-Kaledoruğu.



Resim 14 - Kavak-Aytepe.

Şevket Dönmez



Resim 15 - Suluova-Dereâğıl Tepesi.



Resim 16 - Amasya-Oluz Höyük (Yassı Höyük).

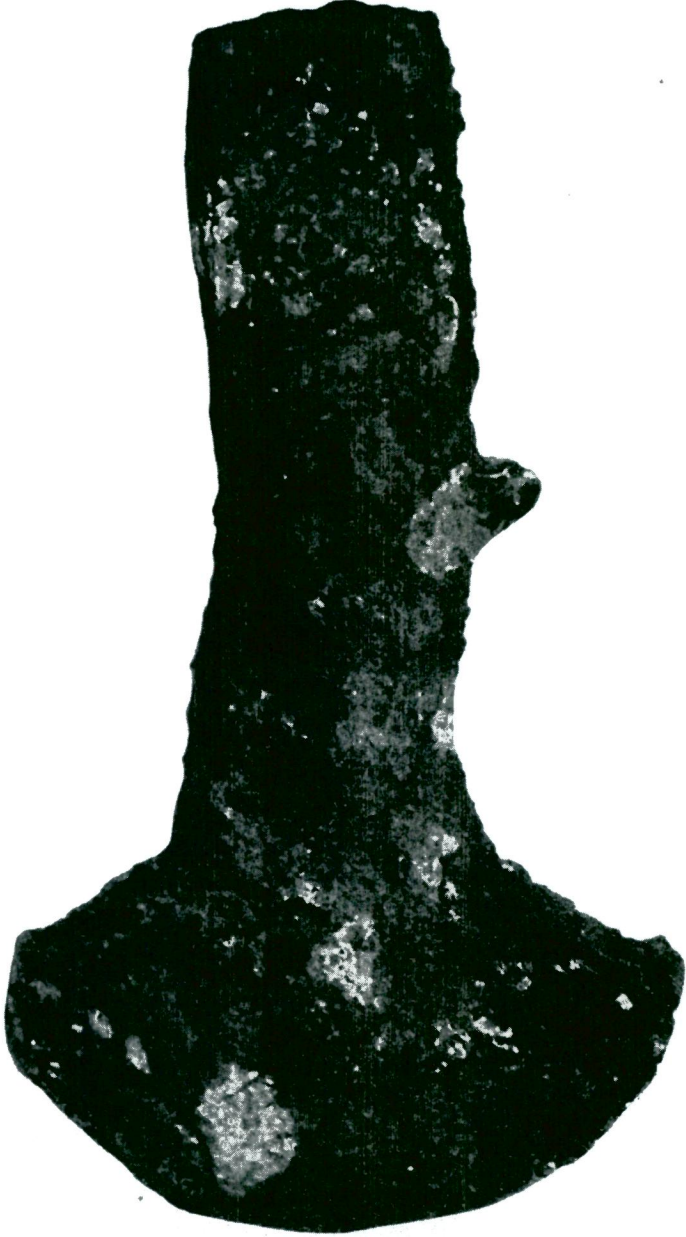


Resim 17 - Amasya-Türkmenlik Tepe.

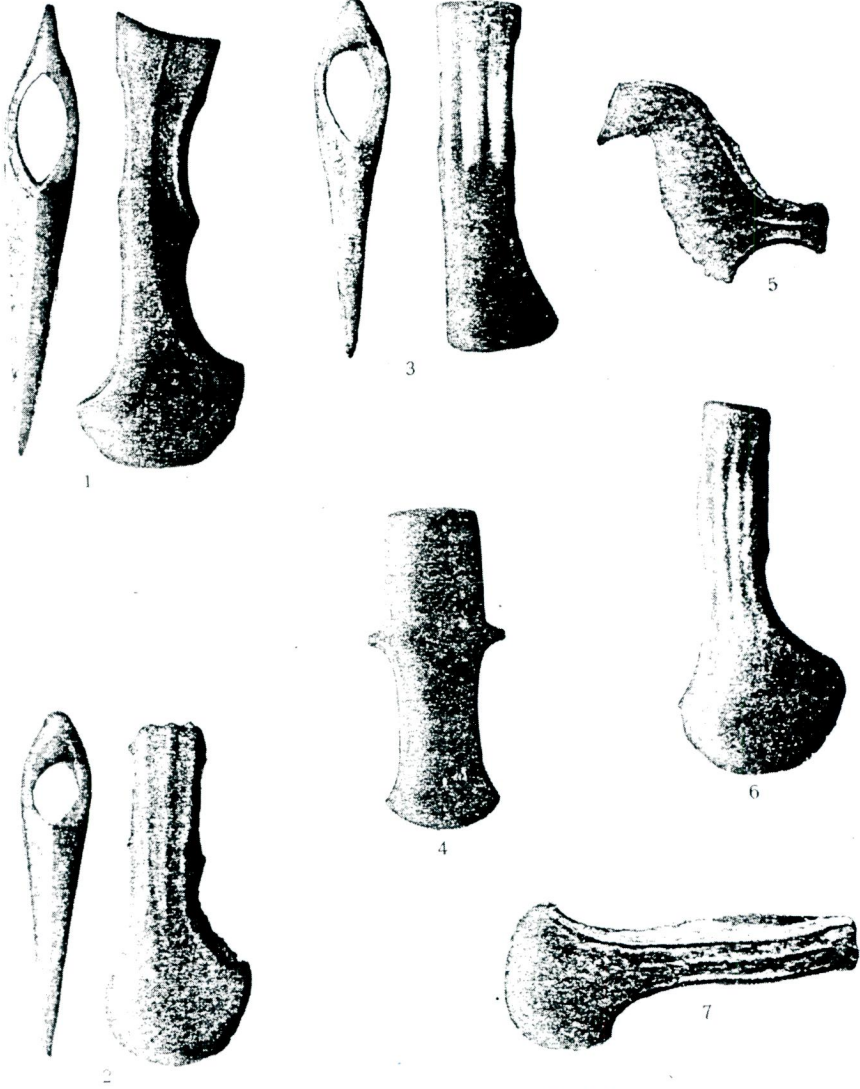


Resim 18 - Taşova-Kale Hızırönü Tepe.

Şevket Dönmez

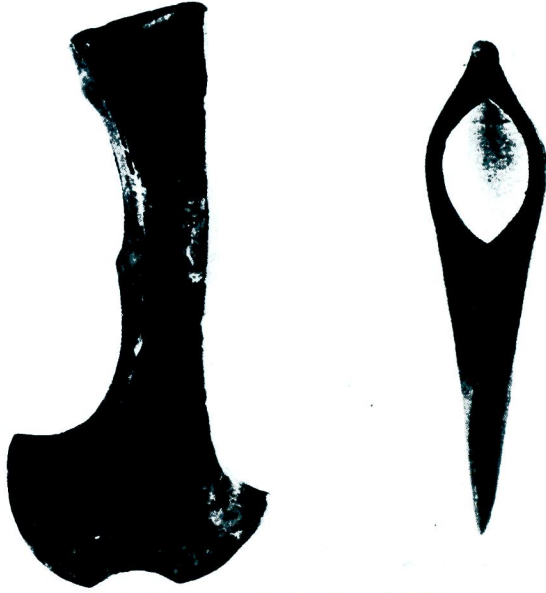


Resim 19 - Tunç Balta, Erzurum-Pulur Mezarlığı, M.Ö. Geç 2. binyıl.

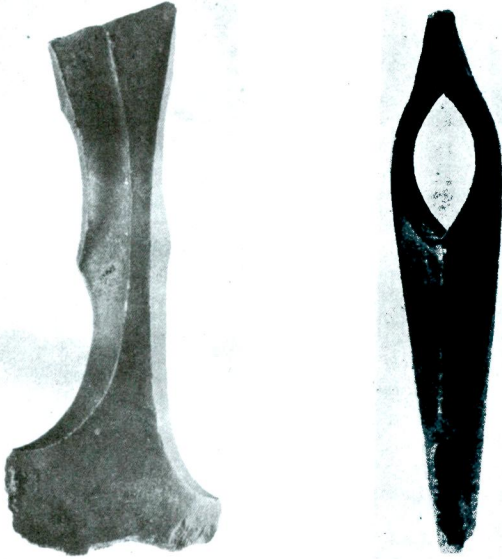


Resim 20 - Tunç Baltalar, Ordu, M.Ö. 2. binyılı.

Şevket Dönmez



Resim 21 - Tunç Balta, Artvin, M.Ö. 2. binyılı.



Resim 22 - Tunç Balta, Artvin, M.Ö. 2. binyılı.