

BELLETEN

Cilt: LXVII

Aralık 2003

Sayı: 250

ERKEN SİNOP YERLEŞMELERİ

ÖZDEMİR KOÇAK*

Sinop, Karadeniz Bölgesi'nin önemli liman kentlerinden birisidir. Burası Kuzey Anadolu Dağları tarafından ikiye bölünen ve farklı coğrafi özellikler gösteren bir bölgedir (Harita 1). Bu çalışmamızda, Sinop'un en eski dönemlerinden başlayarak Roma egemenliği sonuna kadar olan yerleşmelerini ele almaktayız.

Burada, Sinop'da yapılan birkaç bilimsel araştırma ve kazının yanısıra bölgede sürdürdüğümüz araştırmalar ve müze çalışmaları sırasında edindiğimiz bilgiler de değerlendirmelerimizde önemli bir katkı sağladı¹. Bu bölgede yapılan çalışmaların başlıcaları: Ch. Burney², M. A. Işın³ ve Ş. Dönmez⁴ gibi araştırmacıların bilimsel nitelikli yüzey araştırmaları ve buradaki malzemelerle ilgili değerlendirmeleri ile, E. Akurgal'ın Sinop'da yaptığı kazılardır⁵. Bunun yanında Karadeniz Ticari Projesi çerçevesinde bölgede çalışan bir ekibin değerlendirmeleri de gözönüne alınmıştır⁶.

* S. Ü. Fen-Edebiyat Fakültesi, Eskiçağ Tarihi Anabilim Dalı, Araştırma Görevlisi Dr.

¹ Prof. Dr. M. Özait başkanlığında 1990 yılından bu yana sürdürdüğümüz "Orta Karadeniz Bölgesi Yüzey Araştırmaları: Amasya, Tokat, Samsun ve Ordu İllerinde" isimli çalışmalarımız, bölgenin yerleşim özelliklerinin yanısıra, coğrafi ve ekonomik yapı özelliklerini de anlamamız bakımından oldukça yararlı olmuştur. Sinop da, genel özellikleri bakımından Orta Karadeniz ve Batı Karadeniz Bölgeleri arasında bir geçiş bölgesi görünümündedir.

² Burney 1956, 179 vdd.

³ Işın 1998, 95 vdd.

⁴ Dönmez 2000, 229 vdd.

⁵ Akurgal 1956, 47 vdd.; Akurgal-Budde 1956, 4 vdd. Ayrıca bkz. Erzen 1956, 3 vdd.

⁶ Doonan vd. 1998, 367; Doonan vd. 1999, 364 vdd.; Hiebert 1997, 377.

Sinop yerleşmelerini iki kısımda inceledik. İlk önce, genel yerleşim özellikleri ve bunun çerçevesinde Sinop yerleşmeleri üzerinde durduk. Daha sonra, Sinop'da araştırılmış yerleşmelerden yararlanarak yerleşmelerdeki kültürler, bu kültürler arasındaki ilişki ve sürekliliği ortaya koymaya çalıştık.

1. Yerleşim Özellikleri

Önceleri Karadeniz kıyılarındaki yerleşim şekilleri ile ilgili farklı düşünceler vardı. Bu düşünceler de, genel olarak bölgedeki araştırmaların yetersizliğinden kaynaklanmaktaydı. Nitekim, 1940'lı yıllarda E. Forrer, Karadeniz kıyılarında höyük tipi yerleşmelerin çok sık bulunamayacağı düşüncesindeydi. Ona göre, bu bölgede daha çok ormanlık bölgeye uygun, birbirinden uzak mesafelerde, yamaçlar üzerine kurulmuş yerleşmeler bulunmalıdır. Araştırmacıya göre bölgede ahşap malzemenin bol kullanıldığı küçük köy tipi yerleşmelerin yoğun olması gerekmektedir⁷. Aynı şekilde, K. Bittel da, bu bölgedeki höyüklerin kuzey sınırını, Amasya ve Çorum'dan daha yukarıya çıkarmamaktaydı⁸. Ancak, yapılan araştırmalarla bunun doğru olmadığını, biraz aşağıda da değinileceği gibi, özellikle bölgedeki derin nehir vadilerinde ve sahildeki geniş ovalarda yoğun bir höyük yerleşiminin olduğu anlaşılabilmektedir⁹.

⁷ Forrer 1927, 27 vdd

⁸ K. Bittel, *Præhistorische Forschung in Kleinasien*, İstanbul, 1934, 120 vdd. 1926'larda H. von der Osten'in yaptığı araştırmalarda, bölgede az da olsa erken dönemleri veren yerleşmeler bilinmekteydi. Ayrıntılı bilgi için bkz. H. H. von der Osten, *Explorations in Central Anatolia. Season of 1926*, Chicago, 1929; Th. Macridy, "Une Citadelle Archaïque du Pont", *Mitteilungen der Vorderasiatischen Gesellschaft*, 4 (1907), 167-175, fig. 1-26, 169 vdd. R. Naumann da, höyüklerin sayılarının İç Anadolu'dan kıyılara doğru giderek azaldığını öne sürer. Bkz. R. Naumann, *Eski Anadolu Mimarlığı*, çev. B. Madra, Ankara, 1985, 214.

⁹ K. Kökten- T. Özgüç, "Samsun'da Prehistorik Araştırmalar (1)", *Ülkü, Halkevleri ve Halkodaları Dergisi*, XV/89 (1940), 413-419, 414 vd. T. Özgüç, Samsun, Çarşamba, Bafra ve Sinop'ta yerleşmeye uygun kıyı ovaları ve küçük nehir deltaları bulunduğunu belirterek; bu görüşün, bütün Karadeniz kıyıları için geçerli olamayacağını bildirmektedir. Bu konuda bkz. Özgüç 1948, 394 vd. Ayrıca bkz. Kökten vd. 1945, 364, 396 vd.; İ. K. Kökten, Anadolu'da Prehistorik Yerleşme Yerlerinin Dağılışı Üzerine Bir Araştırma", *DTCFD*, X/3-4 (1952), 167-207, hrt.1-4, 192. Nitekim, E. Y. Bostancı, Prehistorik yerleşmelerle ilgili değerlendirmeler yaparken, bu nehir vadilerinin, aynı zamanda doğal prehistorik yollar olduğunu belirtmektedir. Ona göre, Gökırmak kültürlerinin, Orta ve Güney Anadolu'da da mevcut olması dolayısıyla, Kızılırmak ve Yeşilırmağın kuzeyi güneye birleşiren, doğal iki prehistorik yol olduğu neticesi çıkmaktadır. Bunun sonucu olarak da, Gökırmak Vadisi'ndeki Paleolitik ve Bakırçağ (İT II) kültürlerinin, Kızılırmak ve Gökırmak yoluyla bu vadiye geldiğini düşünmektedir. E. Bostancı, "Gökırmak Vadisi'nde Prehistuvar Araştırmaları ve Yeni Paleolitik Buluntular", *DTCFD*, X/1 (1952), 137-143, 140, 142.

K. Kökten, sahil boyu araştırmaları sırasında, Samsun'dan itibaren Çarşamba Deltası doğusuna kadar olan alanın, verimli; delta doğusundan Ordu çevresine kadar şüpheli ve Ordu doğusundan Rize'ye kadar boş bir netice vermesi ve Kızılırmak deltasından batıya, yani Sinop dolayına silik bir sıçrayış göstermesinin, Samsun'un arkeolojik yönden önemini artırmasına kanıt olarak göstermektedir¹⁰.

Karadeniz Bölgesi'nin kuzey kesimlerindeki yerleşim yerlerini, güneyden kuzeye doğru uzanan nehirlerin açtığı derin vadilerde, K. Kökten'in de söylediği gibi, Kuzey Anadolu sıradağlarının arasından uzanan tarihi doğal yol güzergahında aramak gerekmektedir. Son yıllarda yapılan araştırmalar, bölgenin en erken dönemlerden itibaren ve yaygın olarak yerleşime sahne olduğunu göstermektedir¹¹. Özellikle, ormanlık kesimlerde yerleşim yoğunluğunun azalması muhtemelen sosyokültürel yapıyla ilgili olmalıdır¹². Kıyı kesiminde, yüksek sahadaki yeni yerleşmelerinin çoğunluğu, vadi yamaç ve içlerinde kaynaklara yakın yerlerde toplanmışlardır¹³.

Coğrafi konum ve özellikler bakımından Sinop'la yakın olan Kastamonu da, yerleşim özellikleri bakımından önemli bir yerdir. Burada da, bölgenin

¹⁰ İ. K. Kökten, *DTCFD*, III/5 (1945), 479. Yine buna bağlı olarak, K. Kökten, Yıldızeli ve Artova çevresinin Bakırçay (İT II-III), Hitit ve Phryg dönemlerinde Yukarı Kızılırmak boyu ile, kısmen Kangal çevresinden ziyade, Samsun çevresi ve onun güney ve batı hinterlandı yönüne bir bağlantı gösterdiğini öne sürmektedir. Bkz. İ. K. Kökten, "1947 Yılı Tarihöncesi Araştırmaları", *Belleten*, XII/45 (1948), 223-226, 223. Bu iddiaların, 1940-50'li yıllarda bölgede yapılan araştırmaların yetersizliğinden dolayı gündeme geldiği gözönünde bulundurulmalıdır. Aynı şekilde, 1946'lı yıllarda T. Özgüç de, bölgenin orta kesimlerinde höyüklerin olmayışını eski dönemlerde buraların bataklık olmasıyla açıklamaktadır. Bkz. T. Özgüç, "Anadolu'da Arkeoloji Araştırmaları I", *Belleten*, X/40 (1946), 557-597, 596.

¹¹ Özellikle, Sinop'da Erfelek, Ordu'da Melet Vadisi ve Kastamonu'da Gökırmak, Daday, Araç/Ilgaz vadileri çevresinde yapılan araştırmalar, bölgenin yerleşim coğrafyasını vermesi açısından çok önemlidir. Bu konuda ayrıntılı bilgi için bkz. M. Özsait, "1990 Yılında Ordu-Mesudiye Çevresinde Yapılan Yüze Araştırmaları", *AST*, IX (1992), 357-376, 357 vdd.; M. Özsait, "1991 Yılı Ordu-Mesudiye Yüze Araştırmaları", *AST*, X (1993), 311-330, 311 vdd.; M. Özsait, "1992 Yılı Ordu-Mesudiye Yüze Araştırmaları", *AST*, XI (1994), 285-300, 285 vdd.; Işın 1990, 241 vdd.; Işın 1991, 177 vdd.; Işın vd. 1992; Özdoğan vd. 2000, 41 vdd. Kavak-Kaledoruğu'nun içinde bulunduğu ova da bu duruma güzel bir örnektir. Bu ovanın etrafı, büyük dağlarla kaplı, suyu bol ve yerleşmeye elverişlidir. Bkz. Özgüç 1948, 412; Kökten vd. 1945, 390.

¹² Örneğin; Samsun-Bafra arasındaki alan ormanlıktır. Bu yüzden, bu kesimde höyüklerin sayısı oldukça azdır. Özgüç 1948, 418.

¹³ A. Özçağlar, "Çarşamba Ovası ve Yakın Çevresinde Araziden Faydalanma", *Ankara Üniversitesi Türkiye Coğrafyası Araştırma ve Uygulama Merkezi Dergisi*, 3, 1994 (1995), 93-128, 98 vd.

önemli nehirleri olan Gökırmak, Daday, Araç/Ilgaz vadilerindeki yerleşim yoğunluğu açık bir şekilde gözlenmektedir¹⁴.

Yerleşim yerlerinin seçiminde belirleyici unsurların gözardı edilmediği bir gerçektir. Bir başka deyişle, insanlar yerleşmelerini oluştururken rastlantılarla değilde bazı belirleyici unsurlarla hareket etmektedirler. Bu unsurların en başlıcaları: su, toprak, coğrafi konum, tarihi doğal yollar, maden yatakları vb.'dir¹⁵. Nitekim, bu kesimde yer alan Samsun-İkiztepe¹⁶ ve Kastamonu Kınık yerleşmeleri¹⁷ bu özelliklerin hemen bütünü bünyelerinde toplamaktadır.

Durağan'ın güneydoğusunda yer alan Uluköy-Çay yerleşmesi de bu yerleşim seçimi ile ilgili güzel bir örnektir (Harita 2; no: 46). Burada Kalkolitik ve İTÇ dönemlerinde yerleşilmiştir¹⁸. Durağan'ın 7 km. doğusunda ise Durağan-Alaçam karayolu üzerinde arsenik cevherleşmesine rastlanmaktadır¹⁹. Bu yerleşme aynı zamanda Kızılırmak yakınlarında ve Kızılırmak Vadisi'ne olduğu gibi Durağan-Alaçam yoluna da yakın bir konumdadır (Harita 2; no: 46)²⁰.

Özellikle su, toplumsal yaşamın en önemli parçalarından birisidir. Bu yüzden yerleşmelerin kurulmasında su kaynakları ya da verimli nehir vadileri öncelikli tercih sebeplerinden birisi olmuştur. Nitekim Sinop yerleşmelerinin de Sarımsak, Erfelek, Kabala ve Karasu gibi başlıca ırmak vadilerinde ya da su kaynaklarının yakınlarında kurulduğu görülmektedir. Bu durum, özellikle Kalkolitik ve İTÇ yerleşmelerinde daha belirgin olarak gözlenebilmektedir (Harita 2)²¹.

¹⁴ Özdoğan vd. 2000, 41 vdd., harita 1.

¹⁵ Sinop'da Durağan kesimi de maden rezervleri bakımından önemli bir yere sahiptir. Bkz. Özbal vd. 2000, 48 vd.

¹⁶ Alkım vd. 1988, 5 vd.; Bilgi 1990, 2; Bilgi 1994, 253 vdd.; Bilgi 1999 a, 43 vd.; Bilgi 1999 c, 63 vdd.

¹⁷ Çınaroğlu 1991, 55 vdd.; Emre-Çınaroğlu 1993, 675; Bilgen 1999, 269 vdd.

¹⁸ Burney 1956, 181.

¹⁹ Özbal vd. 2000, 48 vd.

²⁰ Orta Karadeniz kesiminde, yerleşimlerle ilgili bu tercihleri yansıtan en önemli merkez İkiztepe'dir. Bkz. Alkım vd. 1988, 1 vdd.

²¹ Bu durum için Samsun-İkiztepe yerleşmesinin konumu örnek olabilir. Bu yerleşme, önceleri hem Karadeniz'in ve hem de Kızılıрмаğın kıyısında yer almaktaydı. Bkz. Alkım vd. 1988, XXV, 5 vd.

Bu kesimde yer alan önemli yerleşmelerden Kocagöz Höyük, yerleşim özellikleri bakımından önemli bir örnektir. Bu höyük, iki tarafından vadilerle çevrilmiş hâkim bir tepe üzerindedir ve doğusunda verimli Taşmanlı Ovası uzanmaktadır (Harita 2)²².

Erken Kalkolitik döneme tarihlenen Kabalı ve Kıran Höyükleri de Kaba Çayı Vadisi'nde yer almaktadırlar. Aynı şekilde, Sinop'daki başlıca yerleşmelerden Habuş Tepe, Kahkül Tepe, Üvez Tepe, Gavur Tepe Erfelek Çayı kenarında olan yerleşmelerdir. Çimbektepe de Kabalı Çayı Vadisi'ne hâkim bir yamaçtadır (Harita 2; Levha I: 1)²³.

İTÇ'in sonlarında başlayan siyasal ve ekonomik değişimler, OTÇ/STÇ'da en üstdüzeye ulaşmıştır. Sonuçta, insanların birarada yaşama ihtiyaçlarının daha da artması, o dönemin küçük kentlerinin ortaya çıkmasına neden olmuştur. Bu dönemde, özellikle, suyu artan nüfusa yetebilecek daha verimli bölgeler, arazinin artan nüfusa yetecek nitelik ve genişlikte olması, diğer yerleşmelerle bağlantının rahat sağlanması ve askeri-stratejik bakımdan korunaklı noktaların tercih sebebi olduğu görülmektedir²⁴. Bu yüzden, OTÇ/STÇ yerleşmelerinin debisi çok yüksek su kaynakları, verimli tarım arazileri ve korunaklı tepelikler ya da tepeler üzerinde kurulduğu gözlenir²⁵.

²² Koçak 1993, 19; Işın vd. 1992, 4, harita; Burney 1956, 184. Kocagöz Höyüğü'nün Troia I-II ve Yortan kültürleriyle (İT.I) paralel olduğu görülür. Bunun yanında, kendine has bazı kültürel özelliklerinin olması Orta ve Batı Anadolu'ya karşı oldukça kapalı bir bölgede bulunmasından dolayıdır. Bkz. Işın 1991, 177; French 1988, 10; Erzen 1956, 6.

²³ Erzen 1956, 5 vdd.; Işın vd. 1992, 4, harita.; Işın 1998, 249 vdd.; Işın 1991, 177; Orthmann 1963, 49, 52, Tafel 96, 98-2; Koçak 1993, 17 vdd.

²⁴ Samsun-Bafra kesiminde yer alan İkiztepe'nin İTÇ ve OTÇ'daki yerleşim durumu, bunun açık bir kanıtıdır. Bkz. Bilgi 1999 a, 41 vdd.; Bilgi 1998, 63 vdd.

²⁵ Nitekim, Anadolu'daki önemli OTÇ/STÇ yerleşmelerinin kayalık alanlar üzerine kurulduğu görülmektedir. Orta Karadeniz Bölgesi'nde bu dönemi veren en önemli yerleşmelerden Maşat Höyüğü'nün, kalker bloklar üzerine oturduğu görülür. Bu tür yerleşmelerin kurulduğu kayalık alanlar, etraftaki araziden yüksek olduğundan tahkimatın yanı sıra, engebeli doğa da savunmada yardımcıdır. Bu durum, Orta Anadolu'daki önemli yerleşmelerden Boğazköy'de de böyledir. Ayrıca Maşat Höyük, büyük bir şehrin oluşması için gerekli bütün olanaklara sahiptir. Yapı malzemesi için gerekli taş ve ağaç kolayca sağlanabilmektedir. Bunun yanında, bu yerleşme Kuzey-Güney yoluna da hâkim bir konumda yer alır. Bu konularda ayrıntılı bilgi için bkz. T. Özgüç, *Maşat Höyük Kazıları ve Çevresindeki Araştırmalar*, Ankara, 1978, 2; T. Özgüç, *Maşat Höyük II, Boğazköy'ün Kuzeydoğusunda Bir Hitit Merkezi*, Ankara, 1982, 1 vdd.; A. M. Dinçol, "Hititler" *Anadolu Uygarlıkları, Görsel Anadolu Tarihi Ansiklopedisi*, I (1982), 18-120, 1, 66 vd.; M. Darga, *Hitit Mimarlığı/ I. Yapı Sanatı*, İstanbul, 1985, 30. Orta Karadeniz Bölgesi'nde bu dönem yerleşmeleri ile ilgili olarak bkz. Bilgi 1998, 63 vdd.

Yukarıda, yerleşmelerin kurulmasında savunmanın önemli bir yer tuttuğundan söz etmiştik. Asayişin bozuk olduğu ve istila tehlikesinin hüküm sürdüğü devirlerde ve yerlerde, özellikle yüksek mevkilerin tercih edildiği görülür. Ancak, bu yüksek mevkiler, ticari bakımdan elverişli olmamasından dolayı, sadece savunma amaçlı olarak ve asayişin bozuk olduğu dönemlerde önem kazanır²⁶.

Orta Karadeniz Bölgesi'ndeki, Phryg ya da Demirçağı yerleşmelerinin de, yerleşim modellerinin bu yönde değiştiği görülür. Bunlar, özellikle, doğal bakımdan korunaklı, dağlık kesimlere doğru yönelmişlerdir. Bu durum da, sözü edilen dönemde duyulan savunma ve korunma ihtiyacıyla ilgili olmalıdır²⁷.

Demir Çağı'nda Orta Karadeniz Bölümü'nde yerleşmelerin kentleşme özelliklerinin fazla olmadığı anlaşılmaktadır²⁸. Ancak, bu bölgedeki kıyı yerleşmeleri, ekonomik faaliyetlerinden dolayı biraz daha iyi durumdadır.

Yine, başta Sinope olmak üzere, bu bölgedeki Grek koloni yerleşmelerinin, ana kentlerin bazı özelliklerini taşıdıkları görülmektedir. Nitekim, Sinope bir yarımada kıtasında kurulması ve çift limanı ile bunun kanıtıdır (Levha II-III; Plan). Ancak bu yerleşmelerin, kapladıkları alan ve mimari özellikler bakımından, Batı Anadolu kentlerinden çok geri oldukları görülmektedir²⁹.

Bölgedeki kıyı yerleşmeleri, topoğrafyaları bakımından üç grupta incelenmektedir. Bunlardan bir grup da: Yarımada, kıyıya birleşmiş ada, dil ya da burun üzerine kurulmuş şehirlerdir. Savunması kolay olan bu, tipik deniz aşırı yerleşmelere Sinope güzel bir örnektir (Levha II-III; PLAN). Nitekim, A. Akarca, Sinope kentini burun tarafı dağlık bir yarımadaanın boynu üzerine kurulmuş yerleşmeler arasında saymaktadır³⁰.

²⁶ S. Göney, *Şehir Coğrafyası I*, İstanbul, 1984², 233.

²⁷ Bu yerleşmelerle ilgili olarak bkz. Kökten vd. 1945, 396 vd.

²⁸ V. Sevin, "Eski Anadolu Halkları: Mozayige Genel Bir Bakış", *Palmet*, II (1998), 21-35, 30 vd.

²⁹ Bölgedeki önemli ana şehirlerden birisi olan Miletos için bkz. Wycherley 1986, 16, 56 vdd. Karadeniz kıyı yerleşmelerinin Yunan kentleri ile benzerliği, deniz aşırı göçlerle ilgilidir. Sinope de, yerleşim özellikleri ve kent planı bakımından ana şehri Miletos'a benzemektedir. Bu konuda bkz. Akarca 1987, 24 vdd., resim 7.

³⁰ Bkz. Akarca 1987, 26.

Sinope, Bozburun yarımadasının boynu üzerine kurulmuştur. Bu yarımada, çepeçevre dik kıyılarla çevrilidir³¹. Burası, bölgedeki en önemli liman kentlerindedir. Burada, iki liman bulunmaktadır. Bu limanlardan, batıda yer alanı, kuzeybatıdan esen sert rüzgarlara açık olduğundan daha az kullanılmıştır. Doğu limanı ise, kış fırtınalarında bile gemilere güvenli bir korunma imkanı sağlamaktaydı (Levha II-III; Plan: 2-3)³².

Buradaki, Hamsilos (Hamsaros) Burnu, kuzeydoğu yönüne doğru, Akliman'ın kuzey tarafına yakın sahilden, kısa bir çıkıntı teşkil eder ve kayalık kıyından yarım mil uzağa kadar uzanır. Biraz ileride, tepe ve kayalıkların kenarında bulunan alçak kumsalın kuzeybatı sınırında ise Akliman (Harmene: Akliman) yer alır. Bu liman, Sarıada ve Karaada isimli iki ada tarafından korunmaktadır. Bunlardan, Karaada kuzey başlangıç noktasına, Sarıada ise güney başlangıç noktasına yakındır. Batıda yer alan İnceburun Yarımadası, Akliman kesimine doğru, kuzey rüzgarlarının neden olduğu etkili dalgaları önlemektedir³³.

Sinope, Yunan kolonizasyonu sırasında önemli bir rol oynamıştır. Kentin en önemli özellikleri: liman olarak konumu, Kuzey Anadolu'nun en uç noktasında bulunması ve Orta Anadolu'yla olan bağlantısıdır. Ancak, Sinope gücünü, kara bağlantılarından daha çok denize borçludur. Ayrıca, bu kent, açık havalarda Kırım ile yapılan deniz seferlerinden dolayı, uzun zaman önemini korumuştur. Kent, konumundan dolayı Akdeniz ticaretinde önemli bir yer kazanmıştır³⁴.

Sinope'nin bir diğer önemli özelliği, çok iyi bir şekilde tahkim edilmiş olmasıdır. Kentin, Pontos Kralı II. Mithradates'in yaptığı (M. Ö. 220) saldırıya ve Roma kuşatmasına karşı direnmesi bu tahkimatlı yapıyla ilişkilidir. Sinope'yi, ana karaya bağlayan dar boğaz, büyük duvarlar tarafından korunmaktaydı. Denizden yapılacak saldırılar da, yarımadayı çevreleyen dik kayalardan dolayı imkansızdı³⁵.

³¹ Sinop'da mezarlıkta ve yarımada boynu üzerinde yapılan kazı çalışmalarında M. Ö. 7. yüzyıl sonlarına kadar giden buluntular ele geçmiştir. Bkz. Akurgal 1956, 47 vdd.; Akurgal-Budde 1956, 4 vdd.; Boysal 1958, 23 vdd.

³² Polybios, *Historiai*, IV.56; Strabon, *Geographika*, XII.3.11. Ayrıca bkz. Akarca 1987, 26, 36 vd., resim 7; Stoop 1978, 118 vdd.

³³ Strabon, *Geographika*, XII.3.10-11; Ksenophon, *Anabasis*, VI.1.15-17; Ksenophon, *Hellenika*, VI. 1.11-17; Plinius, *Naturalis Historia*, VI.2. Ayrıca bkz. Stoop 1978, 118 vdd.

³⁴ Leaf 1916, 3. Ayrıca bkz. Boysal 1958, 27.

³⁵ Polybios, *Historiai*, IV.56; Strabon, *Geographika*, XII.3.11; Plinius, *Naturalis Historia*, VI.2, 6-7.

Yerleşimle ilgili bir diğer belirleyicinin, tarihi doğal yollar olduğu bilinmektedir. Sinop da, önemli tarihi doğal yollar üzerinde yer almaktadır. Sinop'un başlangıç noktası olduğu önemli tarihi doğal yol güzergahı, buradan Akdeniz kıyılarına kadar uzanan Kuzey-Güney Yolu'dur³⁶.

Yukarıda bu yol bağlantılarının, yerleşme yerlerinin seçiminde de önemli rol oynadığından sözetmiştik. Nitekim, Sinop'daki bazı yerleşmelerin batıda Ayancık, doğuda Gerze ile bağlantının sağlandığı yollar üzerinde kurulduğu görülür. Sinop-Gerze arasındaki bağlantı, buradan Samsun'a uzanan tarihi doğal yolun bir kısmını teşkil etmektedir (Harita 2)³⁷.

Sinop'un hinterlandla ilişkisini sağlayan en önemli bağlantılarından birisi Boyabat'a kadar uzanan yoldur³⁸. Burası, muhtemelen Sinop'u güneye doğru inen bir yol ile Amnias (Gökırmak) Ovası'ndan Doğu-batı yoluna bağlayan tarihi yoldur³⁹. İncelediğimiz yerleşmeler içerisinde de Sinop-Boyabat

³⁶ W. M. Ramsay, "Some Phrygian Monuments", *JHS*, III (1882), 256-263, 260; J. A. R. Munro, "Roads in Pontus, Royal and Roman", *JHS*, XXI (1901), 52-66., 52 vdd.; Leaf 1916, 3; Burney 1956, 179 vd.; W. M. Calder- G. E. Bean, *A Classical Map of Asia Minor*, London, 1958, harita; W. M. Ramsay, *Anadolu'nun Tarihi Coğrafyası*, Çev. M. Pektaş, İstanbul, 1960, 27 vd.

³⁷ Leaf 1916, 3 vd.; Burney 1956, 182; B. Darkot, "Sinop", *İslam Ansiklopedisi*, X (1988), 683-689, 684. Kastamonu-Taşköprü-Sinop üzerinden, Samsun'a uzanan bir yolun varlığı bilinmektedir. Bu yolun, Sinop'dan Samsun'a uzanan belli bir kesimi belirlenmiştir. Yol, Sinop'dan sonra Gerze'ye (Karousa), oradan da Samsun sınırında bulunan Çayağzı'na ulaşmaktadır. Bkz. D. H. French, "Roma Yolları ve Miltaşları: 1984", *AST*, III (1986), 143-154, 145; D. H. French, "Roman Roads and Milestones of Asia Minor 1989", *AS, The Years Work*, XL (1990), 9-11, 9; D. H. French, "1989 Roma Yolları Miltaşları ve Yazıtları Araştırması", *AST*, VIII (1991), 229-240, 229.

³⁸ D. R. Wilson, *The Historical Geography of Bithynia, Paphlagonia and Pontus in the Greek and Roman Periods, a New Survey with Particular Reference to Surface Remains Still Visible* (Yayınlanmamış Doktora Tezi) , Oxford, 1960, 180. Sinop'dan başlayarak, güneyde Boyabat, oradan da İskilip'in altında Kızılıрмаğa ve nehri geçtikten sonra Alaca Ovası, Sorgun ve Sarıkaya'ya doğru devam eden ve "Ceneviz Yolu" olarak isimlendirilen bir yol vardır. Bkz. D. H. French, "Sinop: the So-Called Ceneviz Yolu", *Tahsin Özgüç'e Armağan/ Studies in Honor of Tahsin Özgüç, Anatolia and the Ancient Near East*, ed. K. Emre-B. Hrouda- M. Mellink- T. Özgüç, Ankara, 1989, 143-147, Pl.35-36, 143.

³⁹ H. Weimert, *Wirtschaft Als Landschaftsgebundenes Phänomen. Die Antike Landschaft Pontos. Eine Fallstudie*, (Doktora Tezi) Stuttgart, 1983, 184 vd. Bu yol güzergahı, güneydeki doğu-batı yollarından birisiyle bağlantır. Bu doğu-batı yolu Daday'ın doğusundan Taşköprü'ye (Pompeiopolis: Zımbılı Tepe), buradan da Gökırmak Vadisi boyunca devam ederek Boyabat'a ulaşır. Gökırmağın Kızılıрмаğ ile birleştiği yerden Vezirköprü'ye (Neoklaudiopolis) inen yol, buradan Niksar'a kadar gider. Bkz. Burney 1956, 181 vd.; D. H. French, "CIL XVII Fasc. 5. Roman Roads and Milestones of Asia Minor; Recam: Sinop", *AS, The Year's Work*, XXXIII (1983), 9-10, 10; D. H. French, "Roman Roads and Milestones in Anatolia 1982", *AST*, I (1984), 87-88, 88; D. H. French, "Roads and Milestones 1984", *AS, The Year's Work*, XXXV (1985), 8-

arasındaki yol bağlantısı belli kesimlerde açık bir şekilde gözlenebilmektedir (Harita 2).

Yukarıda da sözettiğimiz gibi, coğrafi yapı özelliklerinden dolayı Sinop'un yol bağlantılarının çok güçlü olmadığı görülmektedir. Bu yüzden, Sinop'un dış dünyayla deniz yolu ile olan bağlantısı da gözardı edilmemelidir⁴⁰. Nitekim, Güney Karadeniz kıyılarındaki en önemli limanın bu kesimde bulunduğu görülmektedir. Burada, iki liman bulunmaktadır. Bunlardan, batıdaki, kuzeybatıdan esen sert rüzgarlara açık olduğundan daha az kullanışlıdır. Ancak, doğu limanı kış fırtınalarında bile gemilere güvenli bir korunma imkânı sağlamaktaydı. Sinope, çift limanıyla, Hellen dünyasında görülen kentleri andırmaktadır⁴¹.

2. Yerleşmelerdeki Kültürler*

Sinop'daki yerleşim durumuyla ilgili olarak toplam 53 yerleşmeyi esas aldık. Bunlar arasından da Kalkolitik Çağ'dan Hellenistik Dönem'e kadar olan kültürleri içinde barındıran 50 yerleşme esas alındı (TABLO 1-6; Harita 2: 1-4)⁴². Ayrıca, OTÇ ile STÇ, sözedilen dönemlerdeki siyasal ve sosyal karı-

10, 9; D. H. French, *AST*, III (1986), 145; D. H. French, "Roman Roads and Milestones of Asia Minor", *AS, The Years Work*, XXXVII (1987), 8-11, 10; French 1988, 9; D. H. French, *Roman Roads and Milestones of Asia Minor 1-2*, Ankara, 1988, Map 12; D. H. French, "1987 Yılı Roma Yolları ve Miltaşları Çalışması", *AST*, VI (1989), 273-281, 275.

⁴⁰ D. M. Robinson, "Ancient Sinope", *American Journal of Philology*, XXVII/2 (1905), 125-153, 135 vd.; J. A. R. Munro, *JHS*, XXI (1901), 53 vdd.; Leaf 1916, 3. Örneğin; gemicilikteki ilerlemeler sonrası, M.Ö. 5. yüzyıl sonu ve M.Ö. 4. yüzyıl başlarında kısa bir deniz rotası bulunmuştur. Bu rota, Kırım'daki Kriou Metopon (Sarıç Burnu) ve Sinop'un 130 km. kadar batısındaki Karambis (Kerempe Burnu) arasındaki 140 mil uzunluğundaki deniz yoludur. Bu rota, deniz ticaretinin gelişmesi açısından çok yararlı olmuştur. Bkz. Ps. Skymnos, 593. Ayrıntılı bilgi için bkz. S. Atasoy, *Amisos, Karadeniz Kıyısında Antik Bir Kent*, Samsun, 1997, 80, dipnot 69.

⁴¹ B. C. Mc Ging, *The Foreign Policy of Mithridates VI Eupator, King of Pontus*, Leiden, 1986, 3; E. Olshausen, *Einführung in die Historische Geographie der Alten Welt*, Darmstadt, 1991, 174.

* Burada değerlendirmelerimiz, Sinop'da yapılan bilimsel yüzey araştırmaları ve kazı esas alınarak yapılmıştır. Bu konuda örnek bir çalışma için bkz. T. Ökse, "Yukarı Kızılırmak Havzası Tunç Çağları ve Demirçığ Yerleşim Tarihi", *Belleten*, LXII-234, 1998 (1999), 299-336. Ayrıca bkz. Koçak 2000, 48 vdd.

⁴² İnceburun'daki Üst Paleolitik (M. Ö. 40000-12000) döneme ait olduğu iddia edilen (Bkz. Işın vd. 1992, 4, harita; Işın 1998, pl. 1) bir merkez dışında Sinop kesiminde Kalkolitik Çağ öncesini veren buluntulara rastlanmamıştır. Samsun Bölgesi'ndeki araştırmalar bu bölgenin ilk defa Geç Kalkolitik Çağ'da iskan edilmeye başlandığını gösterir. Bkz. Bilgi 1990, 1.

şıklıklar ve bazı problemlerden dolayı birlikte ele alınarak değerlendirildi⁴³. Yine, Hellenistik Dönem ve sonrası da yerleşim durumuyla ilgili verilerden dolayı harita ve grafiklerde verilmemiştir.

TABLO 1

	Kalkolitik	İTÇ	OTÇ/STÇ	DÇ
SİNOP	15	47	13	7
%	18,2	57,3	15,8	8,5

Sinop'un bu erken yerleşmelerinde en yaygın kültür İTÇ'a ait olandır. Buradaki İTÇ kültürleri bütün höyükler içinde % 57,3'lük bir oranda (47 tane) yer almaktadır (Tablo 1, 3-6; Harita: 1-2). Bu, Sinop yerleşmelerindeki en yaygın kültürün İTÇ'a ait olduğunu açıkça göstermektedir. Bunu, % 18,2'lik oranla Kalkolitik (15 adet), % 15,8 ile OTÇ/STÇ (13 adet) ve % 8,5 ile DÇ (7 adet) yerleşmeleri takip eder (Tablo 1, 3-6; Harita: 1-2).

Kalkolitik Çağ'dan İTÇ'a geçişte yerleşmelerin sayısının yaklaşık 3 kat artması, nüfustaki artışı göstermektedir. Ancak, bu dönem yerleşmelerinin genelde küçük ve orta boy höyükler olduğu da gözardı edilmemelidir.

Genel olarak, Anadolu'da olduğu gibi⁴⁴ Sinop'da da İTÇ'dan OTÇ/STÇ'a geçişte yerleşmelerin sayı olarak azaldığı görülmektedir. Sinop'ta İTÇ'dan OTÇ/STÇ'a geçişte, yerleşmelerinin sayısının yaklaşık 1/4 oranında azaldığı görülür (Tablo 1, 3-6; Harita 2). Bu durum muhtemelen OTÇ/STÇ içindeki sosyal ve siyasal değişim ve gelişmelerle ilgili olmalıdır. Nitekim, genel olarak İTÇ sonları ve OTÇ başlarında Anadolu'da başlayan ekonomik ve ticari değişim ve gelişim muhtemelen bu yerleşmelerde de kendini göstermiş, tarihi doğal yollar üzerindeki yerleşmeler daha da önem kazanmışlardır. Bunun yanında siyasal problemler ve küçük krallıkların (ya da kent devletleri) kurulmasıyla ilk siyasal yapılanmalar da ortaya çıkmaya başlamıştır. Bu siyasal ve ticari değişim, insanların küçük köyleri terkederek,

⁴³ Ö. Bilgi, İkiztepe ve Düdartepe'nin, Orta Anadolu'daki Acemhöyük ve Konya-Karahöyük gibi M.Ö. 18. yüzyılda terkedildiğini bildirerek bu yerleşmelerde Eski Hitit ve Hitit İmparatorluk Çağı kültürlerinin bulunmadığını ileri sürer. Bu durumu da, Kaşkaların bu kesimde egemenlik kurmalarıyla ilişkili görür. Bkz. Bilgi 1998, 66.

⁴⁴ Burney 1956, 82; 183 vd.

sözettiğimiz merkezi-büyük yerleşmelere yönelmelerine neden olmuş olmalıdır⁴⁵.

Bölgenin, özellikle kuzey kesimlerindeki M.Ö. II. bin yıl yerleşmelerinin çoğunun, Hitit İmparatorluk Çağı kültürlerini vermemesi ise, bölgedeki Kaşka egemenliği ve Kaşka saldırıları ile ilgili olmalıdır (Tablo 3-6)⁴⁶.

Sinop kesiminde bilinen DÇ yerleşmelerinin de sayısı olarak çok az olduğu görülür (Tablo 1, 3-6; Harita: 1-2). Bu durum, Anadolu'da bu dönemde görülen karışıklıklarla ilgili olmalıdır. Muhtemelen DÇ halkları, kendilerini bu karışıklıktan koruyacak, dağlık veya daha korunaklı bölgelere yönelmiş olmalıdır.

Bölge yerleşmeleriyle ilgili olarak değerlendirme yaparken ele aldığımız ikinci bir husus ta, kültürlerdeki süreklilik idi.

Sinop'ta ele aldığımız 53 yerleşme içinde yaklaşık 82 kültürün bulunduğu görülmektedir (Kalkolitik'ten Hellenistik Dönem başına kadar) (TABLO 2, 3-6; Harita: 3-4).

Bunlar arasında, İTÇ kültürleri, bir höyükte tek başına en yüksek oranda bulunan kültür durumundadır. Bunun oranı % 44'dür (22 adet).

⁴⁵ Bilgi 1999 a, 44. Kastamonu yerleşmelerinde de İTÇ III sonlarından itibaren yerleşmelerin kapladığı alanların genişlediği hakkında bkz. Özdoğan vd. 2000, 47. Bu yerleşmelere örnek olarak İkiztepe için bkz. Alkım vd. 1988, 1 vdd.

⁴⁶ Kaşkalar'ın yaşamış oldukları yerler, Hitit Devleti'nin kuzeyinde kabaca Sinop ve Ordu arasındaki bölgedir. Ancak, Hitit hâkimiyetinin zayıfladığı dönemlerde bazen Pala-Tum(m)ana gibi çevre bölgelerde de egemenlik kurmuşlardır. Diğer bir deyişle, Kaşkalar Pala, Tum(m)ana ve Azzi-Hayaşa ile komşudurlar. Bkz. A. Ünal, "Orta ve Kuzey Anadolu'nun M.Ö.2. Binyıl İskan Tarihiyle İlgili Sorunlar", *Anadolu/ Anatolia*, ed. C. Bayburtluoğlu, XXII, 1981/1983 (1989), 17-37, 26; H. Ertem, *Hitit Devleti'nin İki Eyaleti: Pala-Tum(m)ana*, Ankara, 1980, 7 vdd.; J. Garstang- O. R. Gurney, *The Geography of the Hittite Empire*, London, 1959, harita; E. Von Schuler, *Die Kaşkaer*, Berlin, 1965, 12 vdd.; T. Bryce, "The Boundaries of Hatti and Hittite Border Policy", *Tel-Aviv*, 13-14 (1986), 85-102, 85; J. Yakar, "Anatolian Civilization Following the Disintegration of the Hittite Empire: An Archaeological Appraisal", *Tel-Aviv*, XX-1 (1993), 3-28, 5, fig. 1; G. F. Del Monte- J. Tischler, *Répertoire Géographique des Textes Cunéiformes, VI, Die Orts- und Gewässernamen der Hethitischen Texte Supplement*, Wiesbaden, 1978, 190 vdd., 297 vd., 437 vd.; G. F. Del Monte, *Répertoire Géographique des Textes Cunéiformes, VI/2, Die Orts- und Gewässernamen der Hethitischen Texte Supplement*, Wiesbaden, 1992, 72 vd., 118, 173. A. Dinçol- J. Yakar da, Kaşka Ülkesinin, Amasya-Merzifon hatununun kuzeyinde ve Sinop-Ordu arasında yer aldığını düşünmektedirler. Bkz. J. Yakar- A. M. Dinçol, "Remarks on the Historical Geography of North-Central Anatolia During the Pre-Hittite Periods", *Tel Aviv*, I (1974) , 85-99, 86 vdd., 564; Koçak 2000, 57.

Bunun yanında, höyüklerde Kalkolitik ve İTÇ yerleşmelerinin birarada bulunma oranları da % 28 idi (14 adet). Buradaki 15 Kalkolitik kültürden 14'ünün üzerinde İTÇ'in devam etmesi (% 93,3), Kalkolitik'ten İTÇ'a geçişteki sürekliliği göstermektedir (Tablo 2, 3-6; Harita: 3-4)⁴⁷.

Ayrıca değerlendirmeye aldığımız yerleşmelerden üçü dışındaki diğer bütün merkezlerde İTÇ kültürlerine rastlandığı görülmektedir.

Sinop yerleşmelerinde süreklilik gösteren ikinci kültür grubu: İTÇ ile OTÇ/STÇ kültürleridir. Bunlar da, toplam içinde % 26'lık bir orana (13 adet) sahiptir (Tablo 2, 3-6; Harita: 3-4).

Bu yerleşmeler arasındaki bütün OTÇ/STÇ kültürlerinin, İTÇ kültürleri üzerinde kurulduğu görülür (13 adet; Tablo 2, 3-5; Harita: 3-6).

DÇ yerleşmelerinin de 3/4'lük bir oranı İTÇ kültürleriyle birlikte yer almaktadır (Tablo 2, 3-6; Harita: 3-4).

TABLO 2

	Kalkolitik	İTÇ	DÇ	Kalkolitik-İTÇ	Kalkolitik-İTÇ-OTÇ/STÇ	İTÇ-OTÇ/STÇ	İTÇ-DÇ	İTÇ-OTÇ/STÇ-DÇ	TOPLAM
SİNOP	1	22	2	10	4	6	2	3	50
%	2	44	4	20	8	12	4	6	100

Karadeniz Ticari Projesiyle ilgili çalışmaları değerlendiren Amerikalı bir ekip, Sinop İTÇ yerleşmelerinin yoğunluğunun daha sonraki dönemlerde azaldığını bildirir. Hellenistik Dönemde ise, iç kesimlerde az olmakla beraber, kıyı şeridindeki yerleşimlerde önemli bir gelişmenin varlığı saptanmıştır. Roma ve Erken Bizans dönemlerinde o zamana kadar görülmeyen bir gelişme gözlenmektedir. Bu dönemlerde, iç kesimlerde de nispi bir gelişme olmuştur. İç kesimlerdeki gelişmeyi, kıyıdaki gelişmeyle ilgili görmek gerekmektedir. Çünkü, iç bölgeler, kıyıdaki hammadde ihtiyacını desteklemekte-

⁴⁷ Nitekim, Kastamonu kesimindeki Kalkolitik ve İTÇ I-II yerleşmelerinin de genellikle üst üste bulunduğu ve bu yerleşmelerin küçük bir alan kapladıkları anlaşılmıştır. Bkz. Özdoğan vd. 2000, 46 vd.

dir⁴⁸. Demirci Vadisi ve Sinop çevresi Hellenistik-Roma yerleşmelerinin yoğunluğu da siyasal, sosyal ve ekonomik değişim ve gelişmelerle ilgili bir durumdur⁴⁹. Nitekim, Sinop'un batısındaki Bafra Ovası'nda da Hellenistik Dönem boyunca yaygın olarak yerleşilmiştir⁵⁰.

Burada dikkat çekici bir diğer konu da, saydığımız kültürlerin bütünü- nün hemen hiçbir yerleşmede bir arada görülmemesi; ya da bu yerleşmelerdeki kültürel sürekliliğin çok az olmasıdır (Tablo 2, 3-6).

Bütün bunlardan, yerleşim şekillerinin oluşmasında insan iradesinin ve coğrafi özelliklerin belirleyicilikleri ortaya çıkmaktadır. İnsanlar, yerleşim yerlerini seçerken tesadüflerle hareket etmemişlerdir. Su kaynakları, verimli tarım arazileri, doğal yol güzergahları, nehir vadileri, maden yatakları vb. bu seçimde etkili olmuştur⁵¹. Siyasal, askeri ve ekonomik yapı özellikleri ve değişimler de bu tercihlerde belirleyici olmuştur. Sinop yerleşmelerinde de, söylediğimiz bu tercih sebepleri aranmıştır. Harita üzerine yaptığımız yerleştirmede bütün bu unsurların önemi açık şekilde görülmektedir (Harita 2).

⁴⁸ Doonan vd. 1998, 367; Doonan vd. 1999, 367; İ. Tatlıcan, "Sinop, Çiftlik Köyü, Mozaik Kurtarma Kazısı", *Müze Kurtarma Kazıları Semineri*, VII (1997), 333-356, 341; Hiebert 1997, 377; Koçak 2000, 147 vdd.

⁴⁹ Doonan vd. 1998, 367; Doonan vd. 1999, 364 vdd.; E. S. G. Robinson, "A Find of Coins of Sinope", *Numismatic Chronicle*, XX (1920), 1-16, 1 vdd.

⁵⁰ Bilgi 1999 b, 38.

⁵¹ Sinop'un doğusunda Bafra'da yer alan İkiztepe, bu bölgede, sözünü ettiğimiz yerleşim tercihi ile ilgili güzel bir örnektir. Bkz. Alkım vd. 1988, 5 vdd.; Bilgi 1990, 2; Bilgi 1994, 253 vdd.; Bilgi 1999 a, 43 vd. Ayrıca, Kastamonu-Kınık yerleşmesi ile ilgili olarak bkz. Çınaroğlu 1991, 55 vdd.; Emre-Çınaroğlu 1993, 675; Bilgen 1999, 269 vdd. Durağan kesimindeki maden kaynakları hakkında bkz. Özbal vd. 2000, 48 vd.

TABLO 3*

NO	İSİM	İL/ İLÇE KÖY	KALKOLİTİK	TUNÇ ÇAĞI		Demir Çağ	Hellenistik- Roma	GÖNDERME
				İTÇ	OTÇ-STÇ			
01	Sinop	Sinop-Merkez				X	X	Akurgal 1956, 47 vdd.; Akurgal-Budde 1956, 4 vdd.; Erzen 1956, 3 vdd.
02	Kılıçlı Tepe	Sinop-Merkez Kılıçlı	GKÇ	X	OTÇ			Işın 1990, 247; Işın vd. 1992, 4; Dönmez 2000, 229; Işın 1998, 99.
03	Maltepe (Hacıoğlu)	Sinop-Merkez Hacıoğlu	GKÇ	X				Işın 1990, 248; Burney 1956, 181; Işın vd. 1992, 4; Işın 1998, 99; Doonan vd. 2000, 346 vd.
04	Kocagöz H.	Sinop-Merkez Demirci	X	X				Işın 1990, 248-249; Burney 1956, 181; Işın vd. 1992, 4; Işın 1998, 99; Orthmann 1963, 49.
05	Habuhaş Tepe	Sinop-Merkez Bektasğa		X				Işın 1990, 249; Işın vd. 1992, 4; Işın 1998, 101.
06	Mezarlık Tepe	Sinop-Merkez Yalı	X	X				Işın 1990, 253; Işın vd. 1992, 4; Işın 1998, 99.
07	İlyâ'nın Yeri	Sinop-Merkez Lala Altunoğlu	X	X				Işın 1990, 253-254; Işın vd. 1992, 4; Işın 1998, 99 vd.
08	Çimbek Tepe (LEVHA I: 1)	Sinop-Merkez Lala Tavukçu- luğu	X	X				Işın 1990, 254; Işın vd. 1992, 4; Işın 1998, 100; Doonan vd. 2000, 346.
09	Tıngıroğlu	Sinop-Merkez Tıngıroğlu		X	OTÇ	Phryg GDÇ	Roma	Işın 1990, 255; Işın vd. 1992, 4; Işın 1998, 103 vd.; Dönmez 2000, 230.
10	Maltepe	Sinop-Merkez Tepealtı		X				Işın 1990, 255; Işın vd. 1992, 4; Işın 1998, 104; Orthmann 1963, 52.
11	Kabalı	Sinop-Merkez Kabalı	X					Işın 1998, 103.
12	Yama Tepesi	Sinop-Erfelek Karaca		X				Işın 1990, 245-246; Işın vd. 1992, 4; Işın 1998, 97.
13	Harman Tepe	Sinop-Erfelek Bıyıklı	X	X	OTÇ?			Işın 1990, 246; Işın vd. 1992, 4; Işın 1998, 97.
14	Çiltepe	Sinop-Erfelek Başaran		X			Roma	Işın 1990, 246-247; Işın vd. 1992, 4; Işın 1998, 97 vdd.
15	Kumtepe	Sinop-Erfelek Hamidiye		X				Işın 1990, 249-250; Işın vd. 1992, 4; Işın 1998, 101.
16	Kahkül Tepe	Sinop-Erfelek Hamidiye		X				Işın 1990, 250; Işın 1998, 101 vd.
17	Halil Usta Te. (LEVHA I: 2)	Sinop-Erfelek Hasandere	GKÇ	X				Işın 1990, 250-251; Işın vd. 1992, 4; Işın 1998, 102.
18	Üvez Tepe	Sinop-Erfelek Kirenpara mı.						Işın 1990, 251; Işın vd. 1992, 4; Işın 1998, 102.

* Burada, kesinliği anlaşılmayan ve yerleşim yerleri tam olarak bilinmeyen bazı merkezlerle; aynı zamanda yerleşim özellikleri taşımayan, nekropol ve bazı kaleler de verilmemiştir. Bunlar arasında, Sinop yakınlarındaki Gerze ve Tıngıroğlu çevresiyle, bu kesimdeki diğer birkaç yerleşme sayılabilir. Bkz. French 1988, 10. Ayrıca bkz. Doonan vd. 2000, 347 vd. Ayrıca, İnceburun'daki Üst Paleolitik (M. Ö. 40000-12000) bir merkez de burada verilmektedir. Bkz. Işın vd. 1992, 4, harita; Işın 1998, pl. 1. Yerleşmelerle ilgili göndermeler yaparken, bütün araştırmalar değil de, başlıca çalışmaların verilmesiyle yetinilmiştir.

TABLO 4

NO	İSİM	İL/ İLÇE KÖY	KALKOLITİK	TUNÇ ÇAĞI		Demir Çağ	Hellenistik- Roma	GÖNDERME
				İTÇ	OTÇ-STÇ			
19	Ören Tepe	Sinop-Erfelek Mecitdüzü		X			Roma	Işın 1990, 251-252; Işın vd. 1992, 4; Işın 1998, 102.
20	Gavur Tepe	Sinop-Erfelek Kazma Sökü		X		Phryg GDÇ	Roma	Işın 1990, 252; Işın vd. 1992, 4; Işın 1998, 102 vd.; Dönmez 2000, 230.
21	Sarımustafa Tepesi	Sinop-Erfelek Kazma Sökü	GKÇ	X				Işın 1990, 253; Işın vd. 1992, 4; Işın 1998, 103.
22	Gölaltı Tepesi	Sinop-Erfelek Gölaltı					Roma	Dönmez 2000, 230.
23	Çindilli Tepe	Sinop-Erfelek Dizdaroğlu	X	X				Işın 1998, 102.
24	Tepecik Üstü	Sinop-Erfelek Sorgun		X				Işın 1998, 103.
25	Kıran Tepe	Sinop-Erfelek Çayırköy		X				Işın 1998, 103
26	Alma Çukuru	Sinop-Gerze Gözsökü		X			Hell- Roma	Işın 1990, 256; Işın vd. 1992, 4; Işın 1998, 104.
27	Yanık Maltepe	Sinop-Gerze Hıdırlı		X				Işın 1990, 256; Işın vd. 1992, 4; Işın 1998, 104.
28	Keçi Türbesi	Sinop-Gerze Hıdırlı	X	X	OTÇ bronz ok uçları		Roma- Geç Roma	Işın 1990, 256-257; Işın vd. 1992, 4; Işın 1998, 104 vd.; Dönmez 2000, 230.
29	Zeus Mabedi	Sinop-Gerze Sorgun					Hell.	Işın 1990, 258; Işın vd. 1992, 4; Işın 1998, 109.
30	Köşk Höyük	Sinop-Gerze		X	Er Hitit			Işın vd. 1992, 4, 7; Işın 1998, 100 vd.; Dönmez 2000, 231.
31	Kadı Mezarı	Sinop-Gerze Şahinoğlu		X	OTÇ?			Işın 1998, 105 vd.
32	Bakacak Tepe	Sinop-Gerze		X?			Hell.	Işın 1998, 106.
33	Maltepe Burum- çuk	Sinop-Gerze Bolalı		X	X			Işın 1998, 106 vd.
34	Aktopraklık	Sinop- Gerze Bolalı		X				Işın 1998, 107.
35	Dönbeektepe	Sinop- Gerze Sarımsaklı		X				Işın 1998, 107.
36	Cintepe	Sinop- Gerze Sarımsaklı	X	X			Geç Roma	Işın 1998, 107.
37	Altın Kaşı	Sinop- Gerze Sarımsaklı		X				Işın 1998, 107.
38	Maltepe Sarım sak	Sinop- Gerze Sarım sak		X	X		Roma	Işın 1998, 107 vd.
39	Kargalo	Sinop- Gerze Tilkilik		X	OTÇ?			Işın 1998, 108.
40	Mercimek Tepe	Sinop- Gerze Tilkilik		X				Işın 1998, 108.

TABLO 5

NO	İSİM	İL/ İLÇE KÖY	KALKOLİTİK	TUNÇ ÇAĞI		Demir Çağ	Hellenistik- Roma	GÖNDERME
				İTÇ	OTÇ-STÇ			
41	Görümcek	Sinop- Gerze Sarımsaklı		X				Işın 1998, 108.
42	Karamkuru	Sinop- Yaykın		X	OTÇ?			Işın 1998, 109.
43	Tepecik	Sinop-Ayancık Tarakçı		X			Geç Roma	Işın 1990, 245; Işın vd. 1992, 4; Işın 1998, 97.
44	İstefan	Sinop-Ayancık		X				Işın 1990, 245; Işın vd. 1992, 4; Işın 1998, 97.
45	Maltepe (Emiryayla)	Sinop-Boyabat Emiryayla-Al- gayçayın	X	X	X		Roma	Işın 1990, 257-258; Işın vd. 1992, 4; Işın 1998, 105; Dönmez 2000, 231.
46	Uluköy-Çay	Sinop-Boyabat	X	X				Burney 1956, 181.
47	Salar Kalesi	Sinop-Boyabat		X			Helle- nis- Roma	R. Leonhard, <i>Paphla- gonia, Reisen und Forschungen im Nörd- lichen Klein-Asien</i> . Berlin, 1915, 263 vdd.; H. von Gall, <i>Die Paphlagonischen Felsgraber. Eine Studie zur Kleinasiatischen Kunstgeschichte</i> . Tü- bingen, 1966, Tafel 3/1- 4; 5/1-3; C. Marek, <i>Stadt, Ara und Territorium in Pontus-Bithynia und Nord-Galatia</i> , Tübingen, 1993, Tafel 42/2; Dönmez 2000, 231 vd.
48	Pazar Tepesi	Sinop-Boyabat Erkeç		X				Dönmez 2000, 232.
49	Boyalı İkiztepe I	Sinop-Boyabat Boyalı		X	OTÇ	GDC		Dönmez 2000, 232.
50	Boyalı İkiztepe II	Sinop-Boyabat Boyalı		X	OTÇ	GDC		Dönmez 2000, 232.
51	Çukurhan Kale	Sinop-Boyabat Çukurhan				X	Helle- nis- Roma	Işın 1998, 105.
52	Dodurga	Sinop-Boyabat Dodurga		X		X	Helle- nis- Roma	Işın 1998, 105.
53	Bayram Tepesi	Sinop- Saraydüzü		X				Dönmez 2000, 232.

BİBLİYOGRAFYA*

AKARCA, A.

1987: *Şehir ve Savunması*, Ankara.

AKURGAL, E.

1956: "Sinop Kazıları-Die Ausgrabungen von Sinope", *TAD*, VI-1, 47-61.

AKURGAL, E.- L.BUDDE

1956: *Vorläufige Bericht Über Die Ausgrabungen in Sinope*, Ankara.

ALKIM, U.B.-H.ALKIM-Ö.BİLGİ

1988: *İkiztepe I. Birinci ve İkinci Dönem Kazıları The First and Second Seasons' Excavations (1974-1975)*, Ankara.

BİLGİN, A.N.

1999: "Kastamonu-Kınık Kazısı 1994-1995 Metalurjik Buluntuları", *An.Ar.*, XV, 269-293.

BİLGİ, Ö.

1990: "Bafra-İkiztepe Kazılarının Işığında Samsun Bölgesinin Protohistoryası", *Tarih Boyunca Karadeniz Kongresi Bildirileri*, II/1, 1988, 1-3.

1994: "Samsun Müzesi Protohistorik Çağ Silahları ve Orta Karadeniz Bölgesi Maden Sanatı Hakkında Yeni Gözlemler", *TTKong.*, XI, 253-268.

1998: "M.Ö. 2. Binyılda Orta Karadeniz Bölgesi", *III. Uluslararası Hititoloji Kongresi Bildirileri*, Çorum 16-22 Eylül 1996, Ankara, 63-75.

1999 a: "İkiztepe'de Ele Geçen Son Buluntuları Işığında Orta Karadeniz Bölgesi Protohistorik Çağ Maden Sanatı Hakkında Yeni Gözlemler", *TTKong.*, XII/1, 1994, 41-50, Levha 17-28.

1999 b: "İkiztepe in the Late Iron Age", *AS, Anatolian Iron Ages*, ed. A. Çilingiroğlu- R.J. Matthews, 4, 27-54.

* Bibliyografya seçme eserlerden oluşmaktadır. Diğer eserler dipnotlarda verilmiştir.

- 1999 c: "Karadeniz Bölgesi Kıyı Kesimi İlk Tunç Çağı Mimarisi", *Çağlar Boyunca Anadolu'da Yerleşim ve Konut Uluslar arası Sempozyumu*, İstanbul, 63-74.
- BOYSAL, Y.
- 1958: "Sinop'un En Eski Buluntuları ve Kolonizasyonu Hakkında", *TAD*, VIII-2, 23-29.
- BURNEY, C. A.
- 1956: "Northern Anatolia Before Classical Times", *AS*, VI, 179-203.
- ÇINAROĞLU, A.
- 1991: "Kastamonu Kökenli Bir Grup Hitit Gümüş Eseri", *Müze/Museum*, 4 (1990-91), 53-58.
- DOONAN, O.- A. GANTOS- D. SMART- F. HIEBERT
- 1998: "Survey of Sinop Province, Turkey, 1997", paper delivered at AIA Annual Meeting, Chicago, 12/97. Abstarct forthcoming in *AJA*, 102, 367.
- 1999: "Sinop İli Yoğun Alan Araştırması, 1997", *AST*, XVII-II, 359-371.
- DOONAN, O.- A. GANTOS- F. HIEBERT- A. YAYCIOĞLU- M. BESONEN
- 2000: "Sinop Bölgesel Arkeoloji Araştırması 1998: Karasu Vadi Araştırması", *AST*, XVII-2, 345-356.
- DÖNMEZ, Ş.
- 2000: "Sinop-Samsun-Amasya İlleri 1998 Yüzey Araştırması", *AST*, XVII-2, 229-244.
- EMRE, K.- A. ÇINAROĞLU
- 1993: "A Group of Metal Hittite Vessels from Kınık- Kastamonu", *Nimet Özgüç'e Armağan*, Ankara, 675-713.
- ERZEN, A.
- 1956: "Sinop Kazısı 1953 Yılı Çalışmaları", *TAD*, VI-1'den ayrıbasım, 3-6, Levha XXVIII-XXXI.
- FORRER, E.
- 1927: "Ergebnisse Einer Archaologischen Reise in Kleinasien", *Mitteilungen Der Deutschen Orient-Gesellschaft*, 65, 27-43.

FRENCH, D. H.

1988: "Roman Roads and Milestones of Asia Minor 1987", *AS, The Years Work*, XXXVIII, 8-10.

IŞIN, M. A.

1990: "Sinop Bölgesi Yüzey Araştırması", *Tarih Boyunca Karadeniz Kongresi Bildirileri*, II/1, 241-277.

1991: "Kocagöz Höyük'te Bulunan Tek Kulplu Kupalar", *TAD*, XXIX, 177-191.

1998: "Sinop Region Field Survey", *Anatolia Antiqua/Eski Anadolu*, VI, 95-139.

IŞIN, M. A.- İ. TATLICAN- M. IŞIN

1992: *Sinop*, Ankara.

KOÇAK, Ö.

1993: *Eskiçağ Tarihinde Sinope*, (Yayımlanmamış Yüksek Lisans Tezi), İstanbul.

2000: *M. Ö. II. ve I. Bin Yıllarda Orta Karadeniz Bölgesi'nin Jeopolitik ve Sosyopolitik Yapısı*, (Yayımlanmamış Doktora Tezi), İstanbul.

KÖKTEN, K.-N.ÖZGÜÇ-T.ÖZGÜÇ

1945: "1940 ve 1941 Yılında Türk Tarih Kurumu Adına Yapılan Samsun Bölgesi Kazıları Hakkında İlk Kısa Rapor", *Belleten*, IX/35, 361-400, Levha LXIII-LXXIV.

LEAF, W.

1916: "The Commerce of Sinope", *JHS*, XXXVI (1916), 1-15.

ORTHMANN, W.

1963: *Die Keramik der Frühen Bronzezeit aus Interanatolien*, Berlin.

ÖZBAL, H.- A. ADRIAENS- B. EARL- B. GEDİK

2000: "Samsun-Amasya-Tokat İlleri Yüzey Araştırmaları", *ArkST.*, XV, 47-54.

ÖZDOĞAN, A.- C. MARRO- A. TİBET- C. KUZUCUOĞLU

2000: "Kastamonu Yüzey Araştırması 1998 Yılı Çalışmaları", *AST*, XVII-2, 41-56.

ÖZGÜÇ, T.

1948: "Samsun Hafriyatının 1941-1942 Yılı Neticeleri", *TTKong.*, 3, 1943, 393-419.

STOOP, M.V.

1978: "Ancient Armene and Its Harbour", *Anatolica*, VI, 1977-1978, 282-318.

WYCHERLEY, R.E.

1986: *Antik Çağda Kentler Nasıl Kuruldu?*, çev. N.Nirven-N.Başgelen, İstanbul.

KISALTMALAR

- AJA *American Journal of Archaeology*, Baltimore, 1885 vd.
 An.Ar. *Anadolu Araştırmaları*, İstanbul, 1955 vd.
 AS *Anatolian Studies*, Journal of the British Institute of Archeology at Ankara, London, 1951 vd.
 AST T.C. Kültür Bakanlığı Anıtlar ve Müzeler Genel Müdürlüğü, *Araştırma Sonuçları Toplantısı*, 1983 vdd.
 Belleten Türk Tarih Kurumu, *Belleten*, 1937 vd.
 DTCFD *Ankara Üniversitesi Dil ve Tarih-Coğrafya Fakültesi Dergisi*, Ankara, 1942 vd.
 JHS *Journal of Hellenic Studies*
 TAD *Türk Arkeoloji Dergisi*, Ankara, 1950 vd.
 TTKong. *Türk Tarih Kongresi Raporları*, Ankara, 1932 vd.

Diğer Kısaltmalar:

- İTÇ: İlk Tunç Çağ
 OTÇ: Orta Tunç Çağ
 STÇ: Son Tunç Çağ
 DÇ: Demir Çağı
 GDÇ: Geç Demir Çağ

HARİTA, LEVHA VE PLANLARIN LİSTESİ

HARİTA 1

Orta Karadeniz Bölgesi'nin topografik durumu (S. Gözenç- N. Günal, "Türkiye'nin Coğrafi Bölgelerinde Kır-Şehir Nüfusu Ayrımı ile Şehir Nüfusunun 1/ 200.000 Ölçekli Haritada Yükselti Kademelerine Göre Tespiti", *İ.Ü. Deniz Bilimleri ve Coğrafya Enstitüsü Bülten*, 3/4, 1987 (1988), 27-37, topoğrafi haritası).

HARİTA 2

Harita Genel Müdürlüğü, Zonguldak 1:500.000, 333 C Harita Paftası, Ankara; *Harita Genel Müdürlüğü*, Samsun 1:500.000, 324 D Harita Paftası, Ankara.

LEVHA I

1. Sinop- Merkez Lala Tavukçuluğu'nda yer alan Çimbektepe Yerleşmesi (Işın vd. 1992, 6).
2. Sinop- Erfelek Hasandere'de yer alan Halil Usta Tepesi Yerleşmesi (Işın vd. 1992, 6).

LEVHA II

1. Sinop'un hemen girişindeki Pervane Dede Tepesi'nden Sinop'un güneyinde yer alan Aşağı Liman.
2. Sinop Yarımadası boynunun kuzeyinden Yukarı Liman.

LEVHA III

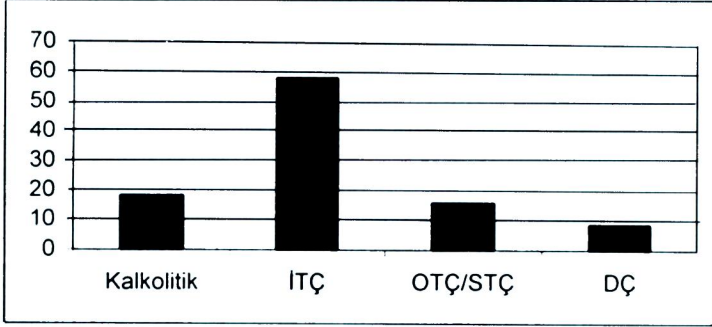
1. Sinop'un hemen girişindeki Pervane Dede Tepesi'nden Sinop Yarımadası ile Kuzey ve Güney Limanları.
2. Sinop'un hemen girişindeki Pervane Dede Tepesi'nden modern Samsun-Gerze yolu, Akliman ve Hamsalos Burnu.

PLAN

1. Wycherley 1986, Şekil 3, Miletos.
2. Y. Garlan- D. K. Tezgör, "Prospection d'ateliers d'amphores et de Céramiques de Sinope", *Anatolia Antiqua- Eski Anadolu*, IV (1996), 325-334, Figür 1.
3. Işın vd. 1992, 50. 13. yüzyıl Selçuklu onarımından sonra Sinop kale surları.

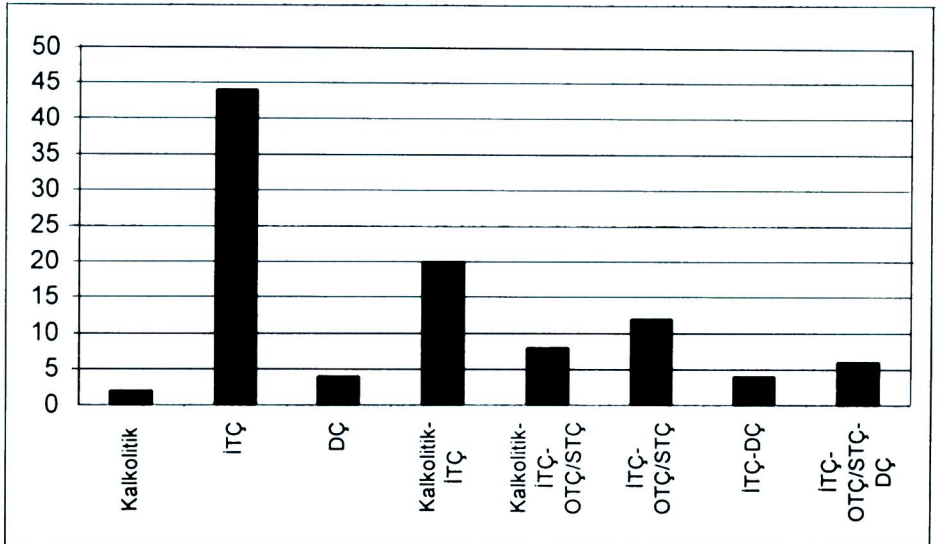
TABLO 1

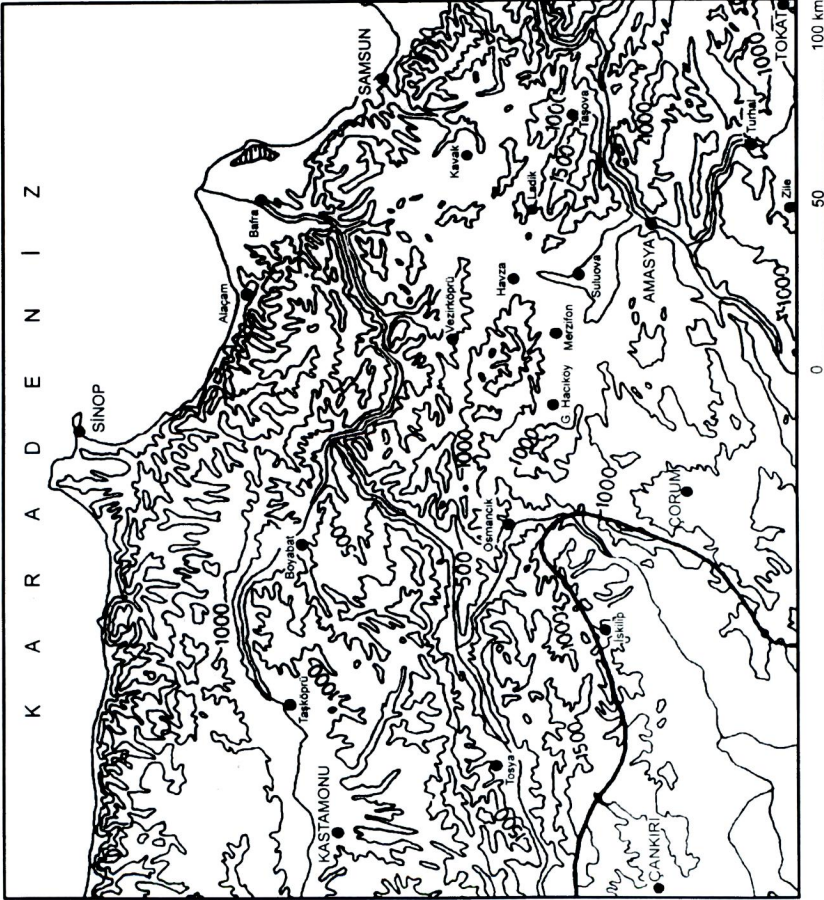
	Kalkolitik	İTÇ	OTÇ/STÇ	DÇ
SİNOP	15	47	13	7
%	18,2	57,3	15,8	8,5



TABLO 2

	Kalkolitik	İTÇ	DÇ	Kalkolitik- İTÇ	Kalkolitik- İTÇ- OTÇ/STÇ	İTÇ- OTÇ/STÇ	İTÇ- DÇ	İTÇ- OTÇ/STÇ- DÇ	TOPLAM
SİNOP	1	22	2	10	4	6	2	3	50
%	2	44	4	20	8	12	4	6	100





Harita 1



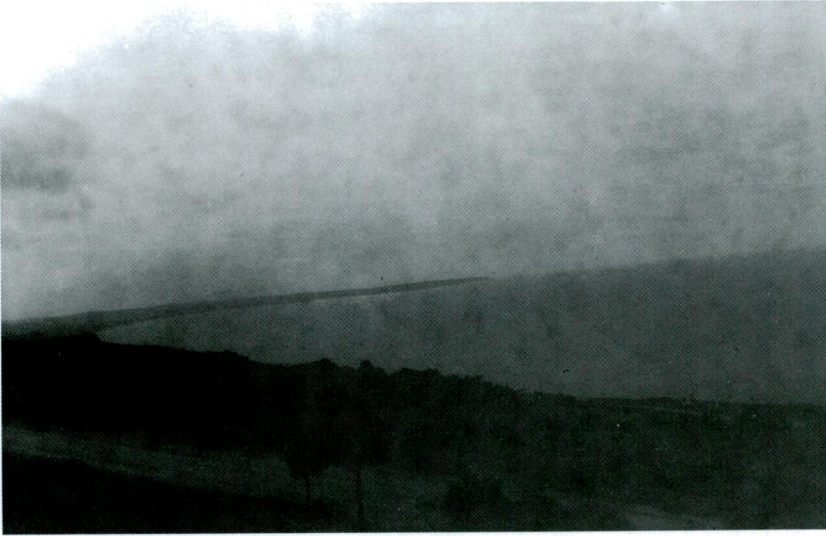
1. Sinop'un hemen girişindeki Pervane Dede Tepesi'nden Sinop'un güneyinde yer alan Aşağı Liman.



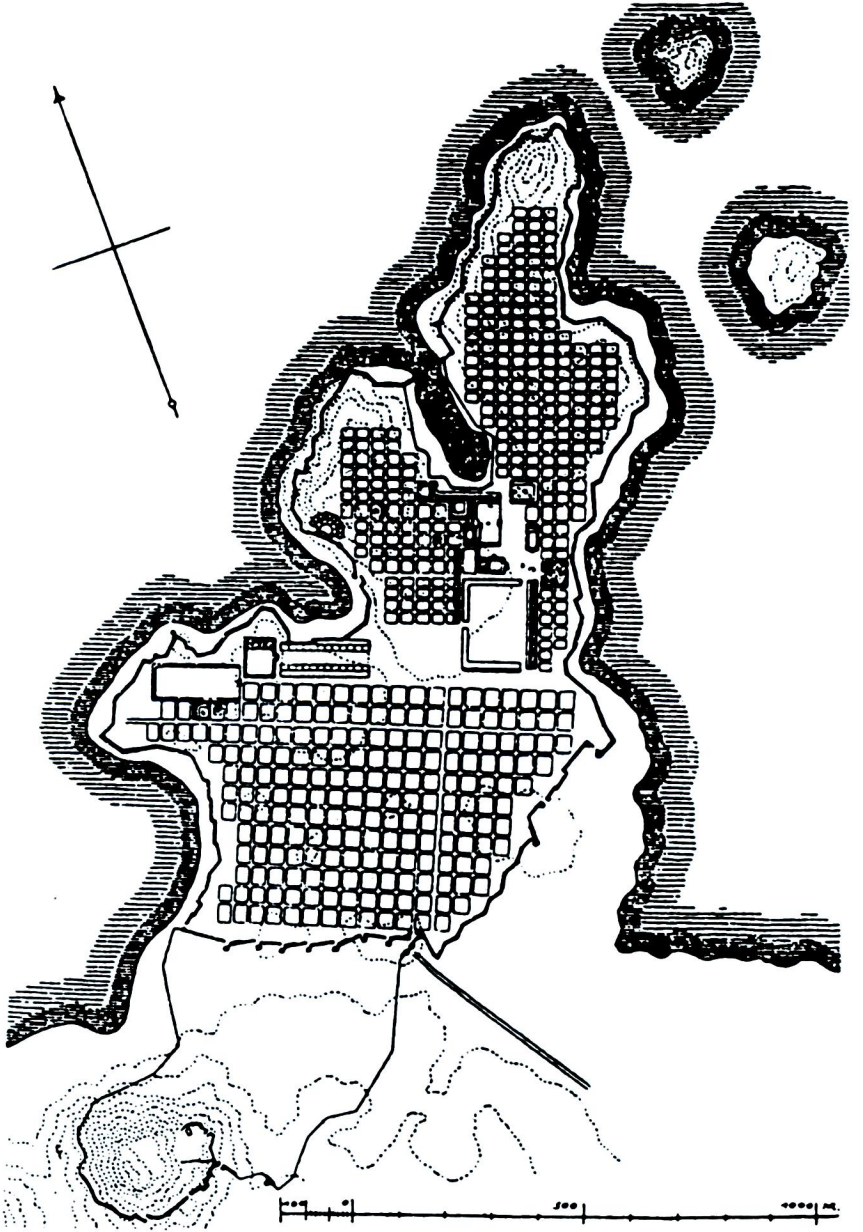
2. Sinop Yarımadası boynunun kuzeyinden Yukarı Liman.



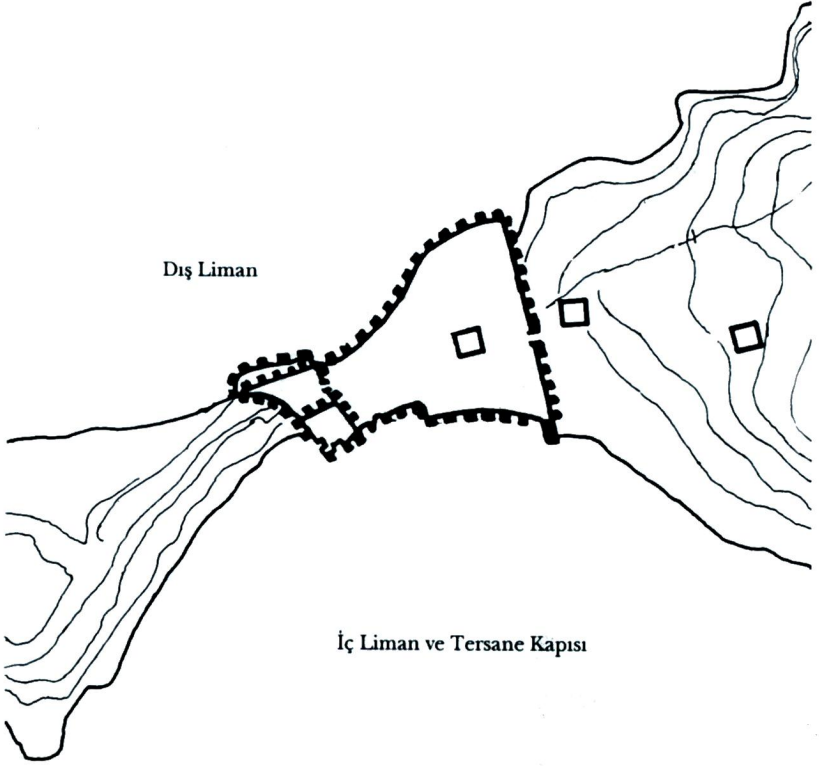
1. Sinop'un hemen girişindeki Pervane Dede Tepesi'nden Sinop Yarımadası ile Kuzey ve Güney Limanları.



2. Sinop'un hemen girişindeki Pervane Dede Tepesi'nden modern Samsun-Gerze yolu, Aklıman ve Hamsalos Burnu.



1. Wycherley 1986, Şekil 3, Miletos.



3. Işın vd. 1992, 50. 13. yüzyıl Selçuklu onarımından sonra Sinop kale surları.