

# KAYSTROS (KÜÇÜK MENDERES) OVASINDA YENİ BİR ANTİK YER / BİRGİ YAKININDAKİ HACI HASANLAR KÖYÜ VE BULUNTULARI

BİNNUR GÜRLER\*

Kaystros (Küçük Menderes) ovasında saptanan elliye yakın antik yerleşme yerinin, büyük bir çoğunluğu Pentakoma (Mendegüme) gibi dağ yamacı ve eteklerinde bulunurken, az bir bölümü ise ova yerleşmeleri halindeydi<sup>1</sup>. Bugün, bu antik yerleşimlerden 14 adedi Ödemiş ilçe sınırları içinde yer almaktadır.

Kaystros (Küçük Menderes) ovasının orta bölümünde Kaystrosular, doğuda ise Kilboslular Hellenistik döneme kadar dağınmış köy toplulukları halinde yaşıyorlardı. İlk kurulan şehir Ödemiş'in kuzeyindeki Hypaipa'dır (Tapay=Datbey=Günlüce). Kaystrosuların ikinci kurdukları şehir Dioshieron'dur (Birgi)<sup>2</sup>. Hypaipa ve Dioshieron antik çağda bölgenin en önemli şehirleri arasında yer alıyordu<sup>3</sup>. Dioshieron, Bizans döneminde Pyrgion adını almış olan bugünkü Birgi yerleşimidir<sup>4</sup>. Pyrgion Bizans döneminde Theira (Tire) ile birlikte Kaystros ovasının iki önemli kentinden biridir<sup>5</sup>. Neikaia (Ayazurat=Türkönü), Koloe (Kiraz) ve Palaiapolis (Balyambolu=Beydağ) ise Kilboslu halklar tarafından kurulmuş şehirlerden bazılarıdır. Özellikle Roma İmparatorluk döneminde zengin bir kırsal yaşamın varlığı, bilinen antik köy

\* Doç.Dr. Dokuz Eylül Üniversitesi Fen-Edebiyat Fakültesi Arkeoloji Bölümü.

<sup>1</sup> R.MERİÇ, Küçük Menderes (Kaystros) Havzasının Tarihsel Coğrafyası, Ege Üniversitesi, İzmir 1983 (yayınlanmamış doçentlik tezi), 69.

<sup>2</sup> R.MERİÇ, "Antik Dönemde Küçük Menderes Havzasının Tarihsel Coğrafyasına Genel Bir Bakış", Ege Coğrafya Dergisi, 4, İzmir 1988, 206.

<sup>3</sup> W.M.LEAKE, Journal Of A Tour In Asia Minor, New York, 1976, 256-257.

<sup>4</sup> K.BURESCH, Aus Lydien. Epigraphisch-Geographische Reisefrüchte (hinterlassen von K. Buresch, hrsg. Von O. Ribbeck), Leipzig 1898, 187; A.H.M. JONES, The Cities of the Eastern Roman Provinces, Oxford 1937, 39; Real-Encyclopadie der classischen Altertums Wissenschaft, "Lydia", 2144; D.MAGIE, Roman Rule In Asia Minor, Princeton 1950, 141; W.M. RAMSAY, Anadolu'nun Tarihi Coğrafyası, Çeviren: M. Pektaş, İstanbul 1961, 430.

<sup>5</sup> J.A. CRAMER, Geographical and Historical Description of Asia Minor, Volume I, Amsterdam 1971, 451.

isimlerinden anlaşılmakta; Savenda gibi köy isimleri yazıtlardan tanınmaktadır<sup>6</sup>.

Kleimaka, Daredda (Elbi yakınında), Diginda (Kayacık Asar), Targya/Targya (Akpınar Köyü yakındaki Çavuşdağı mevki), Palaiapolis (Balyanbolu) ve Euadsa (Dioshieron ile Koloe arasında) yazıtlarda adları geçen yerleşimlerdir<sup>7</sup>. Yeri konusunda değişik fikirler ileri sürülen Titakaza antik kaynaklarda adına rastlanmayan bir yerleşimdir<sup>8</sup>. L.Robert, bu yerleşimin Tmolos dağının güney eğimindeki Birgi'de olduğunu belirtirken, J.Keil ve A. Von Premerstein aynı yerleşimi Mastaura ve Brioula arasında yer alan Anineta'nın komşusu olarak kabul ederler<sup>9</sup>.

Hacı Hasanlar Köyü, İzmir ili, Ödemiş ilçesi Birgi bucağına bağlı 11 köyden biridir ve Birgi'nin 5 km. kuzeydoğusundadır. 25 Ağustos 1981 tarihinde Hacı Hasanlar Köyü'nde Mustafa Girgin'in arazisinden çıkarıldıktan sonra Ödemiş Jandarma Kumandanlığı tarafından müsadere edilmiş 3 adet seramik ve 5 adet cam eser bugün Tire Müzesi'nde korunmaktadır.

82/24 envanter numaralı , açık kiremit rengi, mikalı, katkılı, yumuşak hamura sahip lekythos tamdır (Resim 1, Çizim 1). Ağız çapı 2 cm., yüksekliği 16 cm. ve kaide çapı 3, 6 cm.dir. Yuvarlak omuzlu yakın bir form İskenderiye'de bulunmuştur<sup>10</sup>. İskenderiye'deki bu eser M.Ö.220-210'a tarihlenmektedir<sup>11</sup>. Omuzu daha dar olan, örneğimizdeki gibi gövde ortası incelmış ve aşağıya doğru torbalanmış , yüksek kaideli ve kulbu boyundan omuza bağlanan bir diğer örnek de yine İskenderiye'de başka eserlerle beraber aynı mezarda bulunmuştur<sup>12</sup>. Bu mezarda iki paralel örnek daha vardır<sup>13</sup>. Mezar buluntuları Hadra hydriaları ile M.Ö.3.yüzyıl sonu-M.Ö.2.yüzyıla tarihlenmiştir<sup>14</sup>.

<sup>6</sup> R. MERİÇ 1988, 206.

<sup>7</sup> I. ŞAHİN, Lydia'da Küçük Yerleşimler, Ege Üniversitesi, İzmir 1998 (yayınlanmamış doktora tezi),55.

<sup>8</sup> I. ŞAHİN 1998, 135 dipnot 1171.

<sup>9</sup> I. ŞAHİN 1998, 135, dipnot 1174; J.KEIL./ A. VON PREMERSTEIN, Bericht über eine dritte Reise in Lydien, Wien 1914, 63-65.

<sup>10</sup> A. ADRIANI, Annuaire Du Musee Greco-Romain III (1940-1950), Alexandrie 1952, Pl.XXXV, Fig.3.

<sup>11</sup> A. ADRIANI 1952, 121.

<sup>12</sup> A.ADRIANI, Annuaire Du Musee Greco-Romain (1933-34/1934-35), Alexandrie 1936, fig.58 no.4 .

<sup>13</sup> A.ADRIANI 1936, no.392 ve 393.

<sup>14</sup> A.ADRIANI 1936, 174.

Tam olarak bulunmuş diğer seramik eser, 82/22 envanter numaralı unguentariumdur (Resim 2, Çizim 2). Mikalı, sarımtırak bej renkte, yumuşak hamura sahiptir. Tüm gövdede, çoğu yerde dökülmüş, kahverengimsi siyah mat firnis izlenmektedir. Dışa çekik dudağın üst kısmı aynı cam benzerlerinde olduğu gibi biçimlendirilmiştir. Boyundan dudağa ve gövdeye geçişte de yine cam şişelerde olduğu gibi sıkıştırmayı hatırlatan profil vardır. Kalın, kısa silindirik boynu torba biçimli sarkık gövde izler. Düz diplidir. Ağız çapı 4 cm., yüksekliği 15,2 cm., dip çapı 5 cm.dir. Almagro Ampurias'daki unguentariumların tipolojik gelişiminde kısa boyun ve küresel gövdeyi Augustus devrine tarihlenen, geç örnekleri uzun boyun ve piriform gövdeleriyle Claudius devrine yerleştirir<sup>15</sup>. Seramik formların üfleme cam formlarla ilişkileri vardır. İskenderiye üfleme cam endüstrisi bu noktada önemli rol oynar<sup>16</sup>. Berenice'de tarihli kontekstlerden gelen örnekler Augustus'tan M.S. geç 1.yüzyıla kadar görülürler<sup>17</sup>. Bunlar piriform unguentarium tip A olarak tanımlanır. Bu tip standart piriform tiptir. Ağız çapı ve dip çapı eşittir. Mat kırmızı, gri ya da oranj kırmızı firnis boyunda ve ağzın iç kısmında görülür<sup>18</sup>. Fusiform unguentariumlarla aynı amaç için kullanılan piriformlar adlarını alev benzeri şekillerinden alırlar. En erken örnekleri M.Ö.1.yüzyılın ikinci yarısında ortaya çıkar. Kıbrıs'ta<sup>19</sup>, Tarsus'ta<sup>20</sup> ve Atina'da<sup>21</sup> örnekleri vardır. Jericho'da sikkelerle tarihlenmiş depositlerde M.Ö.1.yüzyılın son çeyreğinden M.S.1.yüzyılın 2.çeyreğine kadar görülürler<sup>22</sup>. Bu form İmparatorlukta çömlekçiler arasında hızla yayılmıştır ve İtalya'da da yerel örnekleri yapılmıştır<sup>23</sup>. Batu Akdeniz'deki diğer tarihli kontekstler Ostia'dadır<sup>24</sup>. Burada popü-

<sup>15</sup> M. ALMAGRO, *Las necropolis de Ampurias II*, Barcelona 1955, 140-141.

<sup>16</sup> P. KAHANE, "Pottery Types From The Jewish Ossuary Tombs Round Jerusalem", *IEJ* 2, 1952, 176.

<sup>17</sup> J.A.RILEY, "The Coarse Pottery From Berenice", J.A. Lloyd (ed.), *Excavations at Sidi Khrebish Benghazi (Berenice) II. Suppl. Libya Ant. V.II*, Tripoli 1979, 302, Fig.113 no.689.

<sup>18</sup> J.A.RILEY 1979, 303.

<sup>19</sup> O.VESSBERG, "Glass: typology, chronology", *The Swedish Cyprus Expedition IV, 3. The Hellenistic and roman Periods in Cyprus*, Stockholm 1956, 501, nos. 430-6, pl.CLXXXVI, 8.

<sup>20</sup> F.F. JONES, "The Pottery", H.Goldman (ed.), *The Hellenistic and Roman Periods. Excavations at Gözlü Kule, Tarsus I*, Princeton 1950, Fig.159, no.730, 734.

<sup>21</sup> H.S. ROBINSON, *Pottery of the Roman Period. Chronology. The Athenian Agora V*, Princeton NJ 1959, F 50.

<sup>22</sup> J.B. PRITCHARD, "The 1951 Campaign at Herodian Jericho", *BASOR* 125, 1951, 15, Fig.6.

<sup>23</sup> J.W.HAYES, *Roman Pottery In The Royal Ontario Museum*, Toronto 1976, 33-34, no.156-158.

<sup>24</sup> F.ZEVI/I.POHL, "Ostia Saggi di Scavo", *Notizie degli Scavi*, 24, Supplement I, 1971, 82, no.44.

lerliklerini M.S.1.yüzyılın ortalarına kadar sürdürürler ve yüzyılın sonuna kadar üretimleri sürer.

82/23 numara ile envantere kayıtlı olan tek kulplu testi de tamdır ve ağız çapı 3,7 cm., yüksekliği 24 cm. kaide çapı 6,8 cm.dir (Resim 3, Çizim 3). Bol mikalı, açık kiremit rengi hamura sahiptir. Kırmızı-kahverengi firnis kulpta ve kulbun altındaki gövde kısmında korunmuştur. Dik, yüksek dudaklı, kısa, ince boyunlu, torba biçimli gövdeli ve halka kaidelidir. Gövde üzerinde, boynun hemen altından başlayıp, gövdenin en geniş kısmında biten yivler görülmektedir. Benzer örnekler Berenice buluntuları arasındadır<sup>25</sup>. Bunlar ağız profillerinde çok az farklılık gösteren, gövde ve kulpları benzer olan Orta Roma İmparatorluk devrine ait testileridir. Bu tipte temel form, oluklu gövde ve yüksek kaidedir. Boyun az ya da çok silindirik ve tek dikey kulp dudaktan omuza iner. Formun üretimi M.S. geç 2.yüzyılda ve 3.yüzyılda artar.

Ödemiş ilçesi, Birgi Bucağı, Hacıhasan Köyü'nde, yukarıda tanıtılan seramiklerden başka, bu seramiklerle beraber 5 adet cam eser de bulunmuştur. 82/9 envanter numarası ile kayıtlı olan (Çizim 4), serbest üfleme ve aletle şekillendirme teknikleriyle biçimlendirilmiş cam kase<sup>26</sup> M.S. 2.ya da erken 3.yüzyıla tarihlenir<sup>27</sup>. Aynı tekniklerle şekillendirilmiş bir başka parfüm şişesi de 82/7 envanter numaralı eserdir<sup>28</sup> (Çizim 5) ve M.S.2.yüzyılın ikinci yarısı civarı bu eserin tarihi olarak uygun düşer. 82/6 envanter numaralı parfüm şişesi de serbest üfleme ve aletle şekillendirme teknikleriyle biçimlendirilmiştir<sup>29</sup> (Çizim 6). Paralel örnekler yardımıyla<sup>30</sup> M.S.2.yüzyıl orta-

<sup>25</sup> J.A.RILEY 1979, 386, Fig.139 no.1150, 1151.

<sup>26</sup> B. GÜRLER, Tire Müzesi Cam Eserleri, Ankara 2000, 50.

<sup>27</sup> O.VESSBERG 1956, Fig.43.6; C.SIMONETT, Tessiner Graberfelder, Monographien zur Ur-und Frühgeschichte der Schweiz III, Basel, 1941, 85, Taf.69; S. LANCEL, Verrerie antique de Tipasa, Paris 1967, no.195, pl.X, 4; M.BUCOVALA, Vase Antice de sticla la Tomis, Constanta 1968, no.35.

<sup>28</sup> B.GÜRLER 2000, 6.

<sup>29</sup> B. GÜRLER 2000, 60.

<sup>30</sup> J.W. HAYES 1975, Fig.9 no.259; D.B.HARDEN, "Ancient Glass", Antiquity 7, 1933, Pl.I, Fig.3; G. DE TOMASSO, Ampullae vitreae contenitori in vetro di unguenti e sostanze aromatiche dell'Italia romano (I sec a.c.-III sec d.c.), Archaeologica 94, Rome 1990, Type 37; C.LIGHTFOOT /M. ARSLAN, Anadolu Antik Camları: Yüksel Erimtan Koleksiyonu/ Ancient Glass of Asia Minor: The Yüksel Erimtan Colection, İstanbul 1992, no.43; Y. AKAT /N. FIRATLI /H. KOCABAŞ 1984, Res.54 d, no.137.

ları civarı tarih olarak önerilebilir<sup>31</sup>. M.S.2.yüzyılın ikinci yarısı-erken 3.yüzyıla tarihlenen<sup>32</sup> 82/5 envanter numaralı parfüm şişesi serbest üfleme ve aletle şekillendirme teknikleriyle biçimlendirilmiştir<sup>33</sup> (Çizim 7). 82/8 envanter numaralı eser serbest üfleme ve aletle şekillendirme teknikleri kullanılarak yapılmış bir vazodur<sup>34</sup> (Çizim 8). Bu vazonun da paralel örnekleri<sup>35</sup> M.S.4.yüzyılı tarih olarak gösterir.

Üç adet seramik ve beş adet cam eser aynı yerde topraktan çıkarıldıktan hemen sonra müsadere edilmiştir. Bu sekiz adet eser için çoğu kesin tarihli olan paralel örnekler yardımıyla Yukarıda önerilen tarihleri bir kez daha gözden geçirirsek, seramik eserlerden 82/23'nin M.S.geç 2.-M.S.3.yüzyıl, cam eserlerden 82/9'nin M.S.2. ya da erken 3.yüzyıl, 82/7'nin M.S.2.yüzyılın ikinci yarısı, 82/6'nın M.S.2.yüzyıl ortaları, 82/5'in M.S.2.yüzyılın ikinci yarısı-erken 3.yüzyıl biçiminde aynı zaman dilimine ait oldukları görülür. Bu beş eser için tarih M.S.2.yüzyılın ikinci yarısı ve erken 3.yüzyıl olmalıdır. Hatta M.S.2.yüzyılın sonları ve erken 3. yüzyıl daha doğru bir öneri olarak gözükmektedir. Olasılıkla bu beş eser aynı mezarın içinden çıkarılmıştır. M.Ö.3.yüzyıl sonu-M.Ö.2.yüzyıla tarihlenen 82/24, erken örnekleri Augustus devrine geç örnekleri Claudius devrine tarihlenen ve üretimleri M.S.1.yüzyılın sonuna kadar süren unguentarium tipine giren 82/22 , tarihi M.S.4.yüzyıl olarak önerilen 82/8 farklı mezarların buluntularıdır. Dolayısıyla bu eserlerin çıkarıldığı, Ödemiş ilçesi Birgi bucağı Hacı Hasanlar Köyü'ndeki bu olası nekropolün, eldeki verilerle bugün için, M.Ö.3.yüzyıl sonundan M.S.4.yüzyıla kadar kullanıldığını söyleyebiliriz. Yakınında da ilişkili bir yerleşim yeri aramak gerekir.

Buluntu yeri olan Hacı Hasanlar Köyü yukarıda da belirtildiği gibi İzmir'in Ödemiş İlçesi Birgi bucağının 5 km. kuzeydoğusunda yer almaktadır. Hacı Hasanlar Köyü'nün güney batısında Dioshieron, güney doğusunda Ko-

<sup>31</sup> J.W. HAYES, Roman and Pre-Roman Glass in the Royal Ontario Museum, Toronto 1975, Fig.15 no.511-512; Y. AKAT /N. FIRATLI /H. KOCABAŞ, Hüseyin Kocabaş Koleksiyonu Cam Eserler Kataloğu/Catalogue of Glass in the Hüseyin Kocabaş Collection, İstanbul 1984, Res.54 d, no.137.

<sup>32</sup> C.ISINGS, Roman Glass From Dated Finds, Archaeologia Traiectina II, Groningen/Djakarta 1957, 98; D.B.HARDEN, Roman Glass From Karanis, University of Michigan Studies, Humanic Series 41, Ann Arbor 1936,no.823-834.

<sup>33</sup> B.GÜRLER 2000, 62.

<sup>34</sup> B.GÜRLER 2000, 98.

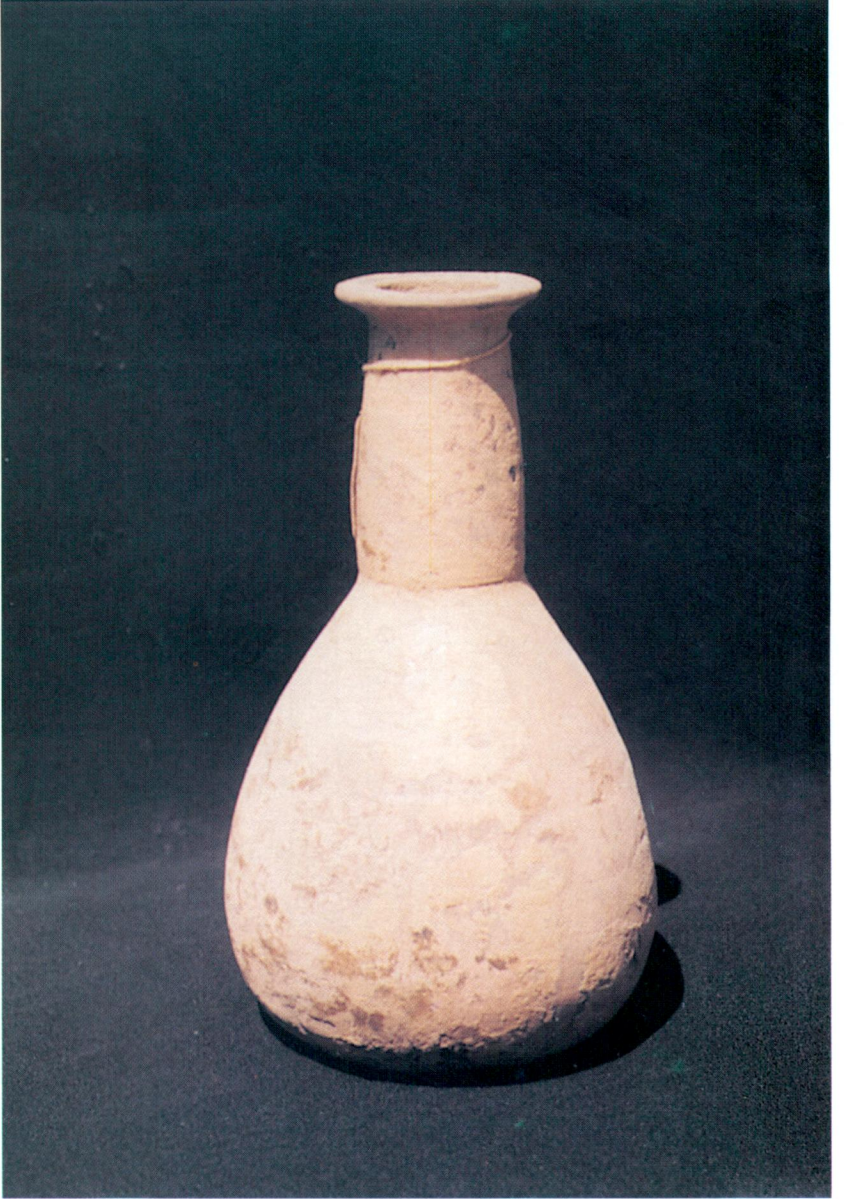
<sup>35</sup> J.W.HAYES 1975, 85, 109, Fig.10 no.404.

loe (Kiraz), Daredda (Elbi yakınında) ve Tarigya/Targya (Akpınar Köyü yakınıdaki Çavuşdağı mevki), Diginda (Kayacık Asar) ve Euadsa (Dioshieron ile Koloe arasında) antik yerleşimlerinin varlığı bilinmektedir. Hacı Hasanlar Köyü ve/veya yakın çevresiyle ilişkilendirilmiş antik yerleşimden bahseden yazılı kaynak yoktur. Fakat bu zengin buluntular bir nekropol alanının ve/veya bununla ilişkili bir yerleşiminin varlığını göstermektedir.



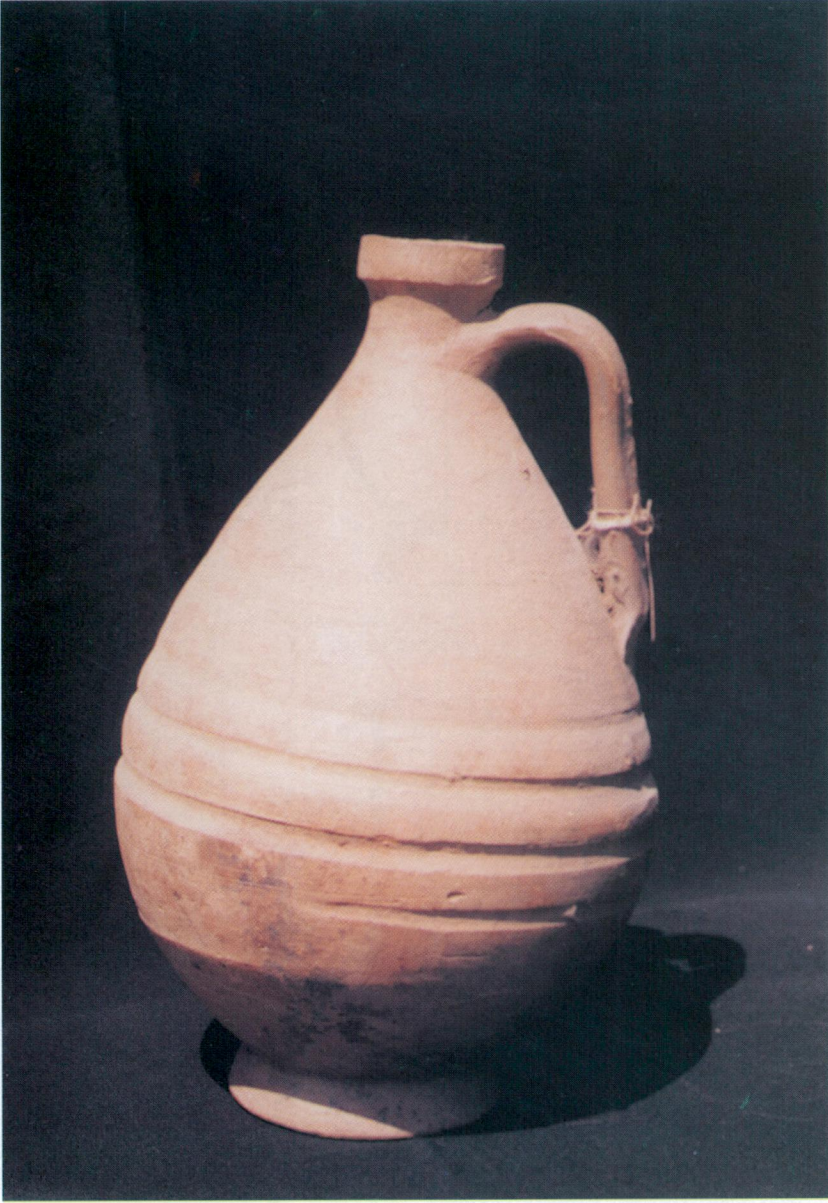
Resim 1- 82/24 envanter numaralı lekythos. Tire Mzesi.

*Binnur Gürler*



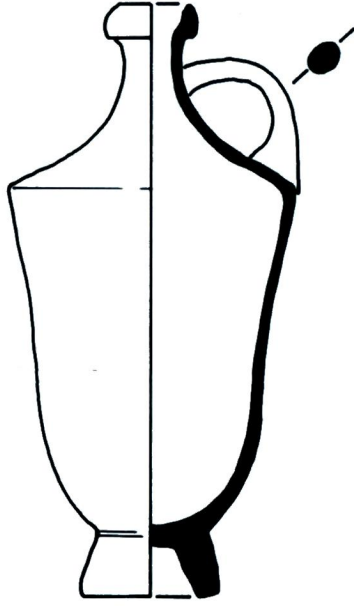
Resim 2- 82/22 envanter numaralı unguentarium. Tire Müzesi.



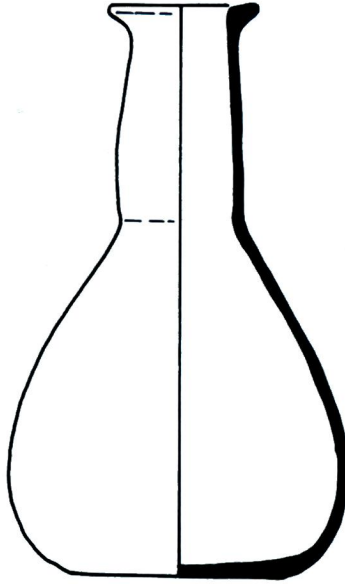


Resim 3- 82/23 envanter numaralı tek kulplu testi. Tire Müzesi.

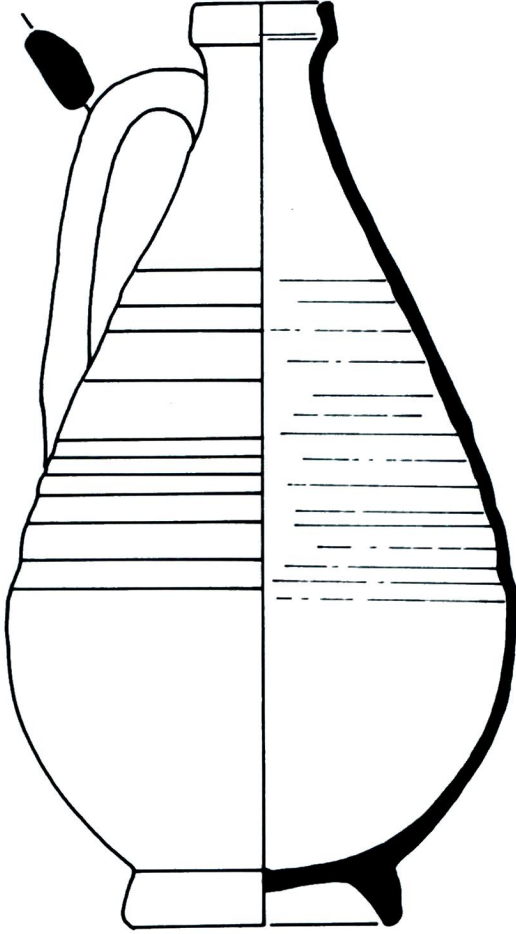
*Binnur Gürler*



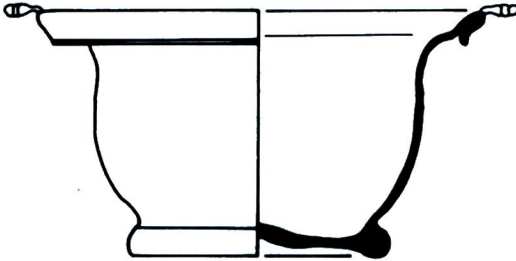
Çizim 1- 82/24 envanter numaralı lekythos.  
Tire Müzesi. Ölçek:1/2.



Çizim 2- 82/22 envanter numaralı unguentarium.  
Tire Müzesi. Ölçek:1/2.

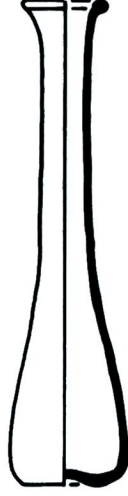


Çizim 3- 82/23 envanter numaralı tek kulplu testi.  
Tire Müzesi. Ölçek:1/2.

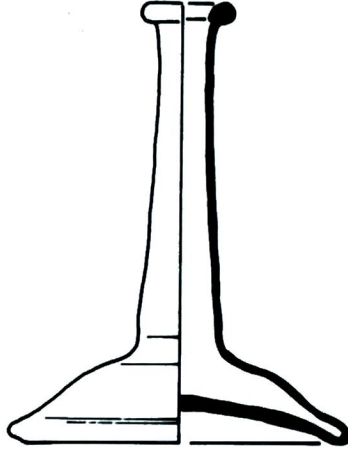


Çizim 4- 82/9 envanter numaralı cam kase.  
Tire Müzesi. Ölçek:1/2.

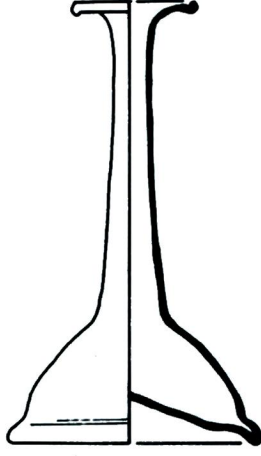
*Binnur Gürler*



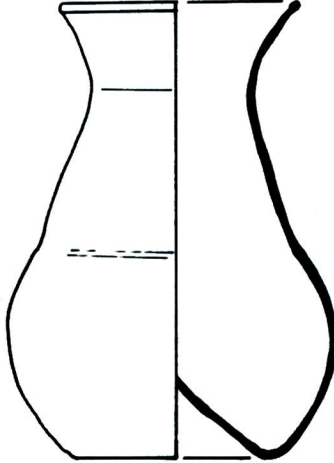
Çizim 5- 82/7 envanter numaralı cam parfüm şişesi.  
Tire Müzesi. Ölçek:1/2.



Çizim 6- 82/6 envanter numaralı cam parfüm şişesi.  
Tire Müzesi. Ölçek:1/2.



Çizim 7- 82/5 envanter numaralı cam parfüm şişesi.  
Tire Müzesi. Ölçek:1/2.



Çizim 8- 82/8 envanter numaralı cam vazo.  
Tire Müzesi. Ölçek:1/2.

