

ARAŞTIRMA MAKALESİ / RESEARCH ARTICLE

EKONOMİK KRİZLERİN TOPLUMSAL İZDÜŞÜMÜ: TÜRKİYE’DE YAŞANAN EKONOMİK KRİZLERİN İŞSİZLİK, SUÇ VE İNTİHARA YANSIMALARI*

SOCIAL PROJECTION OF ECONOMIC CRISES: REFLECTIONS OF ECONOMIC CRISES ON UNEMPLOYMENT, CRIME AND SUICIDE IN TURKEY

Muhammet ATILA¹

Dr. Öğr. Üyesi Süha ÇELİKKAYA²

ÖZ

Ekonomik krizler tarih boyunca sadece ekonomik sistemleri etkisi altına almakla kalmamış aynı zamanda toplumun her kesimine etki etmiştir. İşçilerden öğrencilere, suç oranlarından yoksulluğa, aile hayatından gelir dağılımına kadar birçok sosyoekonomik olgu krizlerden etkilenmiştir. Bu çalışmada; tüm bu sosyoekonomik etkileri tek tek incelemek mümkün olmasa da, krizlerin işsizlik, suç ve intihar kavramları üzerine etkisi incelenmiştir. Granger nedensellik analizi yardımıyla yapılmış olan çalışma sonucunda, ekonomik kriz ve işsizlik arasında negatif yönlü bir nedensellik ilişkisi bulunmuştur. Literatürde bulunan birçok çalışmayı destekleyen bu bulgu, istihdamsız büyüme olgusu ile bağdaştırılmıştır. İşsizlik değişkeni, intihar değişkeninin Granger nedenidir hipotezi ise yapılan analiz ile doğrulanmıştır. Suç olgusunun, işsizlik üzerinden yansiyarak etki ettiği yönündeki hipotez doğrulanamamış olsa da, ekonomik krizler ile pozitif yönlü bir nedensellik ilişkisi ortaya çıkmıştır. Türkiye İstatistik Kurumu tarafından sağlanan verilerin yetersizliği ve yapılan diğer çalışmaların güncel olmamasından kaynaklı olarak yoksulluk verisine ulaşılamamıştır. Bu durum çalışma kısıdı olarak kabul edilmiştir.

Anahtar Kelimeler: Ekonomik Kriz, İşsizlik, Suç, İntihar, Granger Nedensellik Analizi.

JEL Sınıflandırma Kodları: B22, C22, A14, G01.

ABSTRACT

Throughout history, economic crises have not only affected economic systems but also affected all sections of society. Many socioeconomic phenomena, from workers to students, from crime rates to poverty, from family life to income distribution, have been affected by crises. In the study, although it is not possible to examine all these socioeconomic effects individually, the impact of crises on the concepts of unemployment, crime and suicide is examined. As a result of the study conducted with the help of Granger Causality Analysis, a negative causality relationship is found between economic crisis and unemployment. This finding, which supports many studies in the literature, has been associated with the phenomenon of jobless growth. The hypothesis that the unemployment variable is the Granger cause of the suicide variable is confirmed by the analysis. Although the hypothesis that the phenomenon of crime is reflected through unemployment is not confirmed, a positive causality relationship emerges with the economic crises. Due to the lack of data provided by the Turkish Statistical Institute and the fact

* Bu çalışma Süleyman Demirel Üniversitesi Sosyal Bilimler Enstitüsü İktisat Anabilim Dalında sunulmuş olan “Ekonomik Krizlerin Toplumsal İzdüşümü: Türkiye’de Yaşanan Ekonomik Krizlerin İşsizlik, Suç ve İntihara Yansımaları” isimli yüksek lisans tezinden uyarlanmıştır.

¹ Süleyman Demirel Üniversitesi, Sosyal Bilimler Enstitüsü, İktisat Anabilim Dalı, Doktora Öğrencisi, atila.muhammet@gmail.com

² Süleyman Demirel Üniversitesi, İktisadi ve İdari Bilimler Fakültesi, İktisat Bölümü, suhacelikaya@sdu.edu.tr

that other studies are not up to date, poverty data could not be reached. This, in turn, is accepted as the constraint of the study.

Keywords: Economic Crisis, Unemployment, Crime, Suicide, Granger Causality Analysis.

JEL Classification Codes: B22, C22, A14, G01.

1. GİRİŞ

Ekonomik kriz olgusu, incelenen literatüre dayanarak, en popüler ekonomi araştırmaları arasında yer almaktadır. Özellikle küreselleşme olgusunun hayatımıza girmeye başladığı 1970'ler sonrasında bu kavram ile daha sık karşılaşmaya başlanmıştır. Literatürde bulunan birçok eser, meydana gelen bu olumsuzluğu açıklamak için, çeşitli kuramlar ve tartışmalar ortaya koymuştur (Keskin, 2004:1).

Çalışmada, ekonomik krizlerin toplumsal yansımaları tartışılmaktadır. Ekonomik krizlerle ilgili genel olarak yapılan çalışmaların piyasalar ekseninde araştırmalara yer veriyorum oluşu kabul edilebilir olmasına rağmen, bu piyasaların arka planında yer alan mekanizmalarla ilgili araştırmalar eksik görülmüştür. Eksik görülen alanla ilgili yapılacak olan bu çalışma, aynı zamanda disiplinler arası bağlantılar kullanılmasından dolayı önemli olarak görülmektedir. Ekonomik krizlerin salt iktisadi bir olgu ve olay olmadığını vurgulandığı bu çalışmada, ekonomik krizler; işsizlik, suç ve intihar gibi hem sosyolojik hem de psikolojik ve felsefi temelli olgular ile bütünleştirilmeye çalışılmıştır.

1988 ve 2012 yılları arasını kapsayan bu çalışmada; yaşanan ekonomik krizlerin, bireyler üzerine yansıyan bazı olumsuzlukları ele alınmıştır. Çalışma kapsamında ekonomik krizlerin işsizlik, işsizliğin ise bireyleri illegallige yönelteceği hipoteziyle yola çıkılmıştır. Bu hipotez doğrultusunda çalışmanın sınırlılığını; toplumsal, ahlaki ve dini boyutları bakımından illegal olarak intihar, hukuki boyutuyla illegal olarak ise suç olgusu oluşturmaktadır. Çalışmaya ait bir diğer sınırlılık ise yoksulluk değişkenidir. Ekonomik krizlerin işsizliğe yansıması sonucu bireylerin yoksullaşacağı hipotezi, Türkiye İstatistik Kurumu tarafından sağlanan verilerin yetersizliğinden ve yoksulluk üzerine yapılan çalışmaların güncel olmasından dolayı çalışma kapsamı dışında bırakılmıştır. Çalışmaya ait analiz kısmında ise, elde edilen ve çalışmada kullanılacak olan verilerin yıllık veriler olmasından kaynaklı olarak serbestlik derecesi ile ilgili problemler oluşmuş olup, Granger Nedensellik Analizinin yapı taşlarından olan gecikme değerleri 1, 2 ve 3 olarak belirlenmiştir. Bu durum da karşımıza bir çalışma kısıtı olarak çıkmaktadır.

2. KURAMSAL ÇERÇEVE

Ekonomik krizler; mal, hizmet, üretim faktörleri ve döviz piyasalarında kabul edilebilir olan sınırların dışında meydana gelen şiddetli fiyat veya miktar dalgalanmalarıdır (Kibritçioğlu, 2001: 1). Bir başka tanımda ise ekonomik krizler: bir ekonomide ani ve beklenmedik bir şekilde meydana gelen olayların mikro açıdan firmaları, makro açıdan ise ülke ekonomisini ciddi bir şekilde etkilemesi olarak tanımlanmaktadır (Aktan ve Şen, 2001: 1225).

Ekonomik krizler ve türleri için literatürde birçok sınıflandırma bulunmaktadır. Para ve finans krizlerinin ayrı ayrı değerlendirildiği çalışmalar olduğu gibi, bu iki tür krizin birleştirilerek ikiz kriz olarak anıldığı kaynaklarda bulunmaktadır (Özatay, 2010: 17). Bu çalışmada genel olarak kabul gören finansal ve reel krizler sınıflandırılması ele alınacaktır. Reel krizler olarak adlandırdığımız kriz türü, üretimde ve/veya istihdamda ciddi daralmalar şeklinde karşımıza çıkan krizler iken finansal krizler ise, piyasaların etkinliğini bozabilecek güce sahip olan ve reel kesimi tahrip edici etkilere sahip olan krizlerdir. (Delice, 2003: 58).

Çalışmanın temelini oluşturan ekonomik krizlerin en büyük etkisi emek faktörü üzerinedir. Ekonomik krizlerde emek faktörünün karşılaştığı sorunlardan biri olan işsizlik problemi, yeni döngüler meydana getirmektedir. Keynesyen akım öncesi, mikro temellere ve analizlere dayanan klasik teoriye göre işsizlik; piyasaya devlet müdahalesinin ve kısa dönemli dalgalanmaların bir sonucu olarak karşımıza çıkar (Korkmaz ve Mahiroğulları, 2007: 18). Klasik iktisadın işsizlik hakkındaki otomatik denge görüşünün kaynağı hiç şüphesiz Mahreçler yasasıdır. Jean-Baptiste Say tarafından ortaya atılan her arz kendi talebini yaratır ilkesinden hareket eden klasik görüş; her malın satılacağını, talep yetersizliğinin olmayacağını ve talep yetersizliğine bağlı olarak herhangi bir işsizliğin yaşanmayacağını savunmaktadır (Lordoğlu, Özkaplan ve Törüner, 1999: 278). Tüm Klasik okul

savunucularının, Say Kanunu'nu ya da başka bir ifadeyle Mahreçler Kanunu'nu da savunduklarını söylemek doğru olmayacaktır. Thomas Robert Malthus' u bu konuda ayrı tutmak gerekecektir. Malthus istihdam sorununa değinmiş olmasına rağmen işsizlik sorununu detaylı ve kapsamlı olarak ele almamıştır (Aren, 2008: 47).

Mal ve emek piyasalarında fiyatların ve ücretlerin tam esnek olduğunu savunan klasik iktisatçıların aksine Keynes, bu iki piyasada fiyat ve ücretler tam esnek olsalar bile birbiri ile etkileşimde olduğu için işsizliğin olabileceğini savunmuştur (Korkmaz ve Mahiroğulları, 2007: 22).

1950 sonrası dönemde, talep yetersizliğine bağlı olarak gerçekleştiği düşünülen işsizlik olgusu, bu haliyle gelişmiş ülkelerdeki işsizlik sorununu tanımlamaya dahi yetmemiştir (Lordoğlu vd., 1999: 281). Bu dönemde uygulanmakta olan Keynesyen politikalar, işsizliği azaltmakta etkili olsalar da enflasyon oranlarında artış eğilimi yaratmışlardır. Phillips, 1958 yılında yaptığı çalışma ile enflasyon ve işsizlik arasında ters bir ilişki olduğunu savunarak, bugün Phillips Eğrisi olarak iktisat literatürüne giren çalışmayı oluşturmuştur (Korkmaz ve Mahiroğulları, 2007: 24). Phillips Eğrisi, 1960'lı yılların sonuna kadar, Keynes'in önerdiği, toplam talebi artırıcı maliye politikalarının sonuçlarında ulaşılacak olan farklı enflasyon ve işsizlik bileşimlerini tahmin etmek için kullanılmıştır (Akkuş, 2012: 101).

Çalışma kapsamında ele alınan ve ekonomik krizlerin topluma yansımalarının belirlenmesinde önemli değişkenlerden biri olan işsizlik konusunun ardından, işsizlik üzerinden yansıyarak topluma etki eden bazı değişkenler ele alınacaktır. İşsizliğin topluma yansıyan çok sayıda olumsuzluğu olmasına rağmen bu çalışmada suç ve intihar değişkenleri ele alınmıştır. İşsiz kalan bireyin illegal seçimler yapmasının daha kolay olacağı düşünülmüş ve bu bağlamda illegal olgusu iki yönden ele alınmıştır. Bunlardan ilki; hukuki, toplumsal ve dini olarak illegal sayılabilecek suç olgusudur. Kriz dönemleriyle, birlikte işsiz kalan bireyin hayatını idame ettirebileceği düzeyde geçimini sağlaması gerektiği düşünüldüğünde, bireyin suç işleyerek hayatını idame ettirmesi zor bir ihtimal olarak görülmemektedir. İçine girdiği bu illegal durum dolayısıyla ceza alan birey, hem toplumdan hem de üretimden soyutlanacaktır.

Sadece suç değil, suç kavramının tanımlanmasına ilişkin çabalar da çok eskiye dayanmaktadır. Platon *Kanunlar* adlı eserinde suç olgusunu ruhsal bir hastalık olarak görmüş, suçun kaynağı olarak ise zevk arayışı, ihtiras ve cehalet üçlüsünü kullanmıştır (İçli, 2013: 46). Platon aynı eserinde, her yurttaşın yasalara boyun eğmesi gerektiğini, boyun eğmedikleri zaman ise düzenin bozulacağına inandığı için her yasa bölümünün başına inandırıcılığı ve güvenilirliği artırıcı girişler eklemiştir. Bunu yapmasının sebebi ise bu yasaların gerekçelerini açıklayarak bireyleri suç işledikten sonra cezalandırmak yerine, suçun önüne geçilmesinin sağlanmasıdır (Platon, 2007: 40-41). Bu durum, ceza olgusu üzerine yoğunlaşmanın daha erken dönemde başladığını, suçun önlenmesine yönelik atılan adımların ise daha sonraki dönemlerde ön plana çıktığını işaretidir. Suçun nedenlerinin ve çözüm önerilerinin daha sonraki dönemde ön plana çıkmasından, daha önceki dönemlerde hiç var olmadığı anlamı çıkartılmamalıdır. Sokrates binlerce yıl öncesinde suç ve suçluluk ile ilgili gözlemler yapmıştır. Buna ilaveten suçun öğrenme, akıl, içgüdü ile ilişkisi kriminoloji biliminin ortaya çıkışından 2500 yıl önce gözlemlenmiştir. Tüm bu biriken bilgiler ile oluşan kriminoloji bilimi başlarda suçun nedenini; vücut yapısı, fiziksel veya zihinsel anormallikler ve yoksulluk gibi tek maddelik sebeplerle açıklamaya çalışmıştır. Modern teorilerde ise suç kavramı, çok boyutlu ve nedensellik ilişkilerinin ön planda olduğu sosyal teorilerden oluşmaktadır (Dolu, 2015: 67).

Suç kavramının olumsuz olarak algılanmasına ilave olarak suçu pozitif olarak yorumlayan görüşler de vardır. Durkheim 1933 ve 1938'de yaptığı çalışmalarda suçun toplum için olumlu, zorunlu ve normal bir olgu olduğunu, meydana gelen suç aktivitelerinin toplumun ve ahlakın sınırlarını belirleyerek bu sınırları kuvvetlendirdiğini söylemiştir (Liska ve Warner, 1991: 1442). Durkheim' e göre suç normaldir çünkü suç işlenmeyen toplumu hayal etmek zordur. Suç zorunludur çünkü suçlarla birlikte ihlal edilmekte olan duygular, toplumun tüm bireyleri için ortaktır. Eğer bu duyguların ortak bir kitleye hitap etmediğini varsayarsak, ortak bir vicdan ve ahlaki temel yaratmak olanaksızdır. Bu ortak vicdan ve ahlakın olmadığı toplumlarda ise sadece suç şekli değiştiği, önüne geçilmez bir olgu olmaya devam edecektir. Suç yararlıdır çünkü suçun olmadığı toplumda mutlak bir durgunluk hüküm sürer. Örneğin siyasi olarak işlenen suçlar sosyal gelişme için yararlıdır. Hem toplum ahlakının hem hukukun insan davranışlarındaki sapmalar suçunu geliştirdiğini ve ilerlediğini düşündüğümüz zaman suçun, toplumların ve ahlakın varlığı için olması gerektiği sonucuna ulaşabiliriz (Dönmezer, 1994: 50).

Şikago Üniversitesi bünyesinde 1892 yılında kurulan ve 20. yüzyılın ortalarına kadar kriminoloji bilimine çok önemli katkılarda bulunan Şikago Üniversitesi Sosyoloji bölümü, suçun belirlenmesinde temel olarak 2 metot kullanmıştır. Bunlardan birincisi resmi istatistiklerin kullanıldığı ve kente ait olan coğrafi durumlar

karşılaştırılarak yüksek suç oranlarının ve yoksulluğun olduğu bölgelerin belirlenmeye çalışıldığı yöntemdir. Bu verilerin belirli zaman aralıklarında incelenip karşılaştırmaların yenilenmesi neticesinde önemli sonuçlar bulunmuştur. Elde edilen sonuçlar suç ile ilgili yapılan çalışmalarda devrim niteliği taşımaktadır. Çalışma sonuçlarına göre farklı etnik gruplardan oluşan bireylerin kente gelip sonra da gitmelerine rağmen, kentten bazı bölgelerinin suça daha eğilimli olduğu tespit edilmiştir (Sokullu-Akıncı, 2016: 138-142).

Suçun, toplumsal bir olgu olduğunu savunan görüşlerden biri ise çatışma teorisidir. Çatışma, bir başka deyişle uyumsuzluk teorileri, toplumu oluşturan bazı gruplar arasında meydana gelen uyumsuzlukları ele almakta ve oluşan bu çatışmaların kaçınılmaz olduğunu vurgulamaktadır (Abanoz, 2012: 30-31). Bu teori suç kavramını toplumsal bir olgu olarak incelemesinden dolayı olumlu olarak görülmektedir. Aynı zamanda suç işleyenler bireysel değil, buldukları toplum içerisinde incelenmektedir. Eleştirilere maruz kalan olumsuz tarafı ise, burjuva olarak tanımlayabileceğimiz, toplumun üst kesimini oluşturan bireylerin ve grupların işledikleri suçlar konusunda yetersiz kalmasıdır. Bu tek taraflılık ve her ne kadar olumlu olarak yorumlanmasına rağmen tamamen toplumsal etmenlere yönelerek bireysel faktörlerin göz ardı edilmesinden dolayı model ciddi eleştirilere maruz kalmaktadır (Sokullu- Akıncı, 2016: 189). Toplumun üst tabakasının suç işlemesine bir neden görülmemesi durumu Maslow tarafından 1943 yılında geliştirilen ihtiyaçlar hiyerarşisi ile anlaşılır hale gelebilir. Tüm ihtiyaçlarının tatmini halinde dahi bireyler kendilerini ispat etme ihtiyacı hissetmektedir (Maslow, 1943: 382). Bu hissin bireyi suça götüreceği düşünülebilir. Öğrenme teorileri olarak isimlendirilmiş olan teoriler ise bireylerin sahip oldukları biyolojik ya da psikolojik özellikler ve eksikliklerden kaynaklı olarak suç işledikleri düşüncesini reddetmektedir. Bu teoriye göre suç, normal insanlar tarafından gerçekleştirilen bir eylem olarak görülmektedir. Buna ilave olarak suç, bireylerin varlıklarını sürdürdükleri ortam tarafından bireye öğretilen bir olgudur. Bu teoriler genel itibarıyla suç davranışının nasıl ve hangi şartlar altında öğrenildiğini araştırmaya yoğunlaşmıştır (Dolu, 2015: 256). J. Gabriel Tarde *Taklit Yasaları* isimli eserinde “Toplum taklittir” (Tarde, 1903: 74) diyerek taklit hususuna sosyolojik bir boyut kazandırmakta ve suç kavramının taklit yolu ile öğrenildiğini, suçlu davranışın akranlardan ve sosyal ortamdan etkilenerek şekillendiğini belirtmiştir. Bu görüş Şikago ekolü tarafından da doğrulanmıştır. Bu görüşe katkı yapmış olan Şikago ekolüne göre ise, bireylerin suç işleme davranışına etki eden en önemli etken bireylerin, suç davranışının olumsuzluklarını savunan ve bireyi haksız çıkaracak gerekçelerden daha çok bireyi haklı çıkaracak olumlu gerekçelere maruz kalmaları olarak belirtilmiştir (Dolu, 2015: 256).

İllegal olgusunun bir diğer boyutu olarak ise intihar kavramı ele alınmıştır. İntihar kavramı da dini ve toplumsal olarak bulunduğu konumdan ve işsizlik üzerinden yansımaları muhtemel bir olumsuzluk olduğu için çalışmaya dâhil edilmiştir. Suç işleyen birey, aldığı ceza sona erene kadar toplumdan soyutlanacaktır. İntihar olgusunda ise bireyin tamamen kaybedilmesi söz konusudur. Ayrıca bu illegal olgular, toplumun yapı taşı oluşturan aile kurumlarına da zarar verecektir. Olumsuzluklar döngüsü içerisinde devam eden bu sürecin maliyetine katlanmak yerine, bu durumu önlemek için yapılacak tüm maliyetlere katlanmak daha rasyonel olacaktır.

Birçok toplum, farklı şekil ve sıklıkta meydana gelen intihar vakalarını anlamlandırmaya çalışmıştır. İntihara sebep olduğu düşünülen birçok faktör ortaya atılmıştır. Bu faktörlerin en önemlisi ise psikolojik nedenler olarak görülmüştür. İntihar olgusunun altında yatan sebepleri sadece psikoloji ile bağdaştırmak doğru olmayacaktır. Bu sebepler psikolojik olduğu kadar aynı zamanda sosyolojik, ekonomik ve kültürelidir. Hayatta kalma içgüdüsüne aykırı olan kavram, ilkel toplumlarda dahi görülebilmekte, hatta bazı toplum ve gruplarda yaşlı ve güçsüz bireyin intihar yolunu seçmesi olağan kabul edilmekteydi (Deniz, Ersöz, İldeş ve Türkarlan, 2001).

Farklı toplum ve kültürlerde, farklı zaman ve şekillerde olağan olarak görülse de intihar, emek faktörünü tamamen kaybetmeye sebep olacağından dolayı olumsuzdur. İntiharın daha önce anlatılmış olan işsizlik, yoksulluk ve suç kavramlarından ayrıldığı bir nokta da budur. Daha önce anlatılmış olan konularda emek kaybı geçici olabilmektedir. Bu geçicilik piyasaların düzene girmesi, indirimsiz bir şekilde müebbet ile suçlanan bireyler hariç, suçlu davranışa sahip bireylerin ceza sürelerinin bitmesi ya da affedilmesinden kaynaklanmaktadır. Fakat intihar olgusu ile birlikte sadece emek kaybedilmekle kalmamakta, bireyi yetiştirmek için yapılmış olan harcamalar da bu husustan dolayı değerini yitirmektedir. Kaybedilen emek sahibi, toplumun diğer bireyleri üzerinde de olumsuz etki bırakmakta ve bireyleri hem korkutmakta hem de moral olarak etkilemektedir.

İntihar isimli ünlü eserinde Durkheim, bireyin kendisi tarafından harekete geçirilen, olumlu ya da olumsuz bir davranışın, dolaylı ya da doğrudan, sonucu olarak, ortaya çıkan ölüm durumunu intihar olarak tanımlamaktadır (Durkheim, 2013: 3). Fakat Durkheim bu tanımlamanın bir şekilde eksik kaldığını, birbirinden bağımsız ve farklı olan 2 ölüm türünü birbirinden ayırt edilemeyeceğini düşünmekteydi. Bu tanımlamayı geliştirmek için, ölüm ile sonuçlanacağı umularak yapılan davranış varsa mı intihardan bahsedilir ya da birey kararı verdiği zaman istediği

şey ölmek miydi yoksa başka amacı mı vardı bilinemeyeceğini belirten Durkheim, bireyin buradaki niyetinin mahremiyetinden dolayı, olayın ancak dışarıdan yorumlanabileceğini söylemiştir (Durkheim, 2013: 3-4).

3. SEÇİLMİŞ LİTERATÜRE AİT ÇALIŞMALAR

Suç ve işsizlik bağlantısının araştırılması için Papps ve Winkelmann (2000) tarafından panel veri yöntemi kullanarak Yeni Zelanda üzerine bir inceleme yapılmıştır. 1984-1996 yılları arasında kapsayan çalışmada 16 bölge ele alınmıştır. Çalışmada işsizliğin hem suç konusunda hem de suçun alt kategorileri konusunda etkili olduğu sonucuna ulaşılmıştır.

Ekici, Savaş, ve Çıtak (2001) tarafından yapılan çalışmada ise intihar olgusuna etki etmekte olan psikososyal faktörler belirlenmiştir. 1996 ve 1997 yıllarına ait olan polis kayıtları incelenerek elde edilen intihar verilerinden yararlanılmıştır. Bu çalışma intihar girişimlerinden ziyade tamamlanmış ve kliniksel bir boyuta erişmiş intiharları ele alması yönünden önemli olarak görülebilir. Çalışmaya dâhil edilen 48 kişiden 35' inin (%72.9) hiçbir sağlık güvencesine sahip olmayan bireyler tarafından oluşturulması dikkat çekici bir unsurdur. Sağlık güvencesinin olmaması işsizliği ve kayıt dışı istihdamı akla getirmektedir.

Topbaş (2007) tarafından işsizlik ve suç ile ilgili olarak yapılan ve 1975-2005 yılları arasında kapsayan çalışmada, intihar olgusunun erkek ve kadınlar üzerinde farklı yansımaları sahip olduğu belirlenmiştir. Bu bağlamda erkek ve kadınlar üzerine 2 ayrı model kurulmuştur. İntihar olgusu ise çalışmada geçim sıkıntısına, ailevi sebeplere, ticari başarısızlığa bağlı olarak analiz edilmiştir. İntihar olgusunun ekonomik yönünün tam olarak ortaya konulabilmesi için ticari başarısızlık ve geçim sıkıntısına bağlı intihar oranlarının toplamı kullanılmıştır. Yapılan VAR analizi sonucunda ise, erkek intihar oranından işsizliğe doğru, işsizlikten ekonomik sebeplere bağlı intihara doğru ve işsizlikten geçim sıkıntılarına bağlı olarak gerçekleşen intihar sayılara doğru bir nedensellik saptanmıştır.

Yaprak (2009) tarafından kriz, istihdam üzerinden incelenmiştir. Ulaşılan sonuçlardan birisi istihdam ve büyüme arasında meydana gelen doğrusal yönlü ilerlemenin sadece gelişmiş ülkelerde geçerli olduğu yönündedir. Gelişmekte olan ülkelerde ise, yaşanan sermaye kıtlığı ve genç nüfusun niteliksiz işgücü olması gibi olumsuzluklar nedeni ile büyüme dönemlerinde dahi işsizlik aşağı yönlü bir hareket izlememektedir. Yaprak tarafından ulaşılmış olan bir diğer sonuç ise, özellikle kriz dönemlerinde meydana gelen işsizlik artışının, kapanan ve açılan işyeri sayıları ile bağlantısıdır. Küresel kriz dönemlerinde açılan işyeri sayısında meydana gelen azalmaya karşılık olarak, kapanan şirket sayısındaki ciddi artış dikkat çekicidir.

Uysal ve Alptekin (2009) tarafından, 1980 ile 2007 yıllarını kapsayan büyüme ve işsizlik üzerine yapılmış olan VAR analizinde de benzer sonuçlara ulaşılmıştır. Özellikle ekonomik büyümede meydana gelen artış ve azalışlarda etkilenmesi beklenen en önemli değişkenin istihdam olduğunun vurgulandığı çalışmada, belirlenen yıllarda meydana gelen yüksek büyüme rakamlarında dahi işsizliğin azalmadığı hatta bazı dönemlerde arttığı belirlenmiştir. İşsizlik ve büyüme arasında yapılmış olan Granger nedensellik ilişkisi sonuçlarında ise; beklenen ilişki olan büyümeden işsizliğe doğru bir ilişki değil, işsizlikten büyümeye doğru bir nedensellik bulunmuştur. Sonuç olarak ise, ekonomik olarak meydana gelen krizlerin işsizlik üzerinde bir etkiye sahip olmadığı belirlenmiş ve istihdamsız büyüme olgusunun altı çizilmiştir.

Barışık, Çevik ve Çevik, (2010) tarafından yapılan istihdam yaratmayan büyüme çalışmasında da literatürü destekler sonuçlara ulaşılmıştır. Çalışmada azaltılamayan işsizliğin nedeni olarak verimlilikte meydana gelen artış, tarım sektöründe yaşanan çözümlerle birlikte bu sektörde istihdam sağlayan bireylerin de işgücüne katılma çabası, kadın işgücünde meydana gelen artışlar, asimetrik bilginin varlığında meydana gelen artışlar ve ara eleman yetiştirme problemleri gösterilmektedir. Çalışmada işsizliğin azaltılamaması ile ilgili olarak dikkat çeken bir diğer bulgu ise yapısal dönüşümlerdir. Türkiye'nin önemli üretim ve ihracat sektörlerinden olan tekstil sektörünün emeğe dayalı yapısı, Çin'in teknoloji temelli yapılanması ile rekabet edememektedir. Teknoloji temelli tekstil sektörünün fiyat ve maliyetleri ile rekabet edemeyen Türk tekstil sektörü zamanla küçülmüş ve işsizlik artmıştır. Bir diğer husus ise, açılan süper marketlerin etkisiyle küçük esnafın rekabetten Son dönemlerde enflasyon hedeflemesi için kullanılmakta olan yöntem, tüm makroekonomik göstergelerin enflasyona göre yapılandırılmasına sebep olduğu gerekçesiyle çalışma tarafından eleştirilmiş ve bu durumun istihdam artışının önüne geçtiği belirtilmiştir.

Aksu ve Akkuş (2010) tarafından yapılmış olan çalışmada, özellikle ekonomik yapıda meydana gelmekte olan değişimlerin, mala karşı işlenen suçlar ile ilişkisi ele alınmıştır. 1970 ile 2007 yılları arasında mala karşı işlenen

suçların sosyoekonomik nedenleri üzerinde yapılmış olan çalışmada sınır testi yaklaşımı kullanılmıştır. Çalışma sonucunda sosyoekonomik değişimler ile mala karşı işlenen suçlar arasında uzun dönemli bir ilişki tespit edilmiş ve mala karşı işlenen suçlar ile enflasyon, işsizlik ve okullaşma oranları arasında pozitif, reel kişi başı gelir ile ise negatif yönlü bir ilişki saptanmıştır. Reel kişi başına gelir ile bulunan ters yönlü ilişkiden dolayı, mala karşı işlenen suçların azaltılması için reel kişi başına hasılanın kullanılması önerilmiştir. Ekonomik problemlerin giderilmesi ve iyileştirilmesini amaçlayan bu uygulama ile birlikte hem toplumsal hem de bireysel refah düzeylerinde de iyileşme beklenmektedir. Yıldız, Öcal ve Yıldırım (2010) tarafından yapılan ve suç olgusunun sosyoekonomik belirleyicilerini Kayseri ili üzerinden araştıran çalışmada ise, 2002 ve 2008 yılları arası referans alınmıştır. Panel regresyona dayalı kurulan modelde nüfus ve işsizlik değişkenlerinin suç pozitif etkilediği sonucuna ulaşılmıştır. Çalışma sonucunda ulaşılan bir diğer sonuç ise, gelir ve polis sayılarının suç değişkeni ile negatif ilişkisidir. Bu negatif ilişkinin gelir ve polis sayıları ile sınırlı kalmayıp, lise mezunlarını da kapsıyor olması dikkat çekicidir.

Murat ve Yılmaz-Eser (2013) tarafından yapılan çalışma, büyüme ve işsizlik arasında ilişkinin olmadığı yılları tespit etmesi bakımından önem arz etmektedir. 1971 ve 2011 dönemlerini kapsayan istihdam esnekliği yardımı ile yapılan analizde, yıllar itibarıyla meydana gelen değişimlerin dengesizliğinin altı çizilmiştir. Bazı yıllar için pozitif, bazı yıllar için ise negatif ilişkinin olduğunu belirten çalışmada; 1993, 2000, 2002, 2003 ve 2004 yıllarında meydana gelmiş olan ekonomik büyümelerin istihdama yansımadağı belirtilmiştir. Bulguları istihdamsız büyüme olarak adlandırmak yerine beraberinde istihdam artışı getirmeyen büyüme olarak tanımlayan çalışma, işsizlikte herhangi bir azalma olmamasını ise; işgücünde meydana gelen verimlilik artışı, mal ve hizmet ithalatında meydana gelen artışa ve sabit sermaye yatırımlarındaki azalmaya bağlamaktadır. Özeti yapılan çalışmalardan da görüleceği üzere Türkiye’de istihdamsız büyüme olgusunun geçerli olduğu görülmektedir. Literatürde bu düşüncüyü destekler nitelikte olan çalışmaların sayısı dikkat çekicidir. Bu durum, çalışma hipotezlerinden birisi olan ekonomik krizlerin işsizlik üzerine yansıdığı önermesinin kabul edilmeyebileceğine işaret olarak görülmüştür.

Fallahi ve Rodriguez (2014) tarafından, Amerika temelli olarak yapılan ve işsizlik ile suç arasındaki var olan bağlantıların ortaya çıkarılması için yapılmış olan çalışma da Türkiye harici bir ülkedeki bağlantıların belirlenmesi bağlamında önemli olarak görülmüştür. 1997 yılının 2. dönemi ile 2004 yılının 4. çeyreği arasında kapsayan çalışmada 2 amaca odaklanılmıştır. Bu amaçlardan ilki mülke karşı işlenen farklı suç türlerinin davranışsal temellerini incelemektir. Çalışmanın ikinci amacı ise ABD ekonomisinde mevcut olan işsizlik oranları ile mülke karşı işlenen suçlar arasındaki bağlantının ortaya konulmasıdır. Korelasyon temelli olarak yapılan analizlerin sonucunda, işsizlik ve hırsızlık arasında eş zamanlı bir ilişki bulunamasa da, ekonomik olarak daha durgun geçen zamanlarda motorlu araç hırsızlığında bir azalma görülmüştür.

Tunalı ve Özkaya (2016) tarafından hazırlanan işsizlik ve intihar ilişkisini inceleyen çalışmada, VAR analizi yardımı ile 1980- 2014 yıllarına ait veriler kullanılmıştır. İntihar ile işsizlik arasında nedensellik olduğu hipotezini öne süren çalışmada, işsizlik ve intihar arasında çift yönlü bir nedenselliğe ulaşılmıştır. Burada işsizlik ve intihar arasında var olan ilişki normal karşılanırken, intihar değişkeninden işsizlik değişkenine doğru olan nedenselliği sorgulama ihtiyacı duyulmaktadır. Bu beklenmedik durumun açıklayıcısı olarak çalışma yine intihar verilerini göstermiştir. Özellikle kriz dönemlerinin ve ticari başarısızlığa bağlı intihar vakalarının altını çizen çalışma, TÜİK verilerine dayanarak, buhran dönemlerinde intihar vakalarının %26’sının ticari başarısızlığa bağlı olarak gerçekleştiğini belirtmektedir. Ticari başarısızlığa bağlı olarak intihar eden bir işverenin hem işyeri kapanmakta hem de işletmede çalışmakta olan bireyler işsiz kalmaktadırlar.

Ayla, Karış ve Kızıltan (2018) tarafından yapılmış olan çalışmada 1980-2016 dönemlerine ait intihar, boşanma ve evlilik konuları ekonomik kriz çerçevesinde tartışılmıştır. En küçük kareler yöntemine dayanan çalışmada, değişkenlerin hem anlık olarak hem de kriz sonrası değişimleri incelenmiştir. Boşanma sayıları ile ilgili olarak, hem krizlerin meydana geldiği dönemde (t) hem de 3 yıl sonra artışların meydana geldiği vurgulanmıştır. Boşanma sayılarında bir artışın kriz ile aynı dönem içinde gerçekleşiyor olmasına rağmen, evlenme değişkenine anlık olarak herhangi bir etki yansımamaktadır. Evlilik üzerine yansıma ise 2 yıl önce gerçekleşen bir ekonomik kriz ile ilişkilendirilirken, 3 yıl sonra bu negatif etki tamamen kaybolmaktadır. Bu durum, yazar tarafından, evliliklerin kriz yıllarında değil krizden çıkış dönemlerinde yapıldığına bir işaret olarak kabul edilmiştir. İntihar ile ilgili olarak ise 3 ve 4 yıl önce gerçekleşen bir krizin bugün intiharı arttırıyor oluşu dikkat çekmektedir. Bu bulgular krize yönelik atılacak olan tüm adımların kriz öncesini ve sonrasını da kapsayacak şekilde genişletilmesi gerektiği gerçeğini bir kez daha ortaya koymaktadır.

4. VERİ VE YÖNTEM

1988-2012 yılları arasını kapsayan yıllık veriler, Türkiye İstatistik Kurumu ve Dünya Bankası aracılığı ile elde edilmiş ve bir takım oranlamalar ile modellenmiştir. Modelde kullanılacak olan veriler ve açıklamaları aşağıda verilmiştir.

Tablo 1. Model Verileri

VERİ	AÇIKLAMA
gsyih	Ekonomide meydana gelen krizlerin saptanması için kullanılacaktır. Dünya Bankası veri tabanı kullanılarak elde edilmiştir. (\$)
issiz_nufus	Türkiye İstatistik Kurumu tarafından yayınlanan işsiz bireylerin, toplam nüfusa oranlanmasıyla elde edilmiştir. Buradaki amaç nüfus değişimlerinin yanıltıcı olabileceğini düşündüğümüz etkisinden kurtulmaktır.
intihar_nufus	Türkiye İstatistik Kurumu tarafından yayınlanan hayati istatistiklerden elde edilmiştir. İntihar sayıları nedenlerine göre spesifik olarak kategorize edilmiş olmasına rağmen bu çalışmada toplam intihar sayısı kullanılacaktır. İşsizlik değişkeninde de belirtildiği üzere, artan nüfusunu etkisini analizden kaldırmak adına intihar ve nüfus arasında yüzdelik bir oran kullanılmıştır.
suc_nufus	Bu değişken Türkiye İstatistik Kurumu Adalet İstatistikleri kullanılarak derlenmiştir. Belirtilen yıllarda cezaevine giren hükümlü sayılarının nüfusa oranı olarak belirlenmiştir.
dummy_94 dummy_01 dummy_08	Ekonomik kriz yıllarının tespiti için modele 3 adet dummy (gölge/kukla) değişken ilave edilmiştir. Bu değişkenler kriz dönemlerine kadar 0 (sıfır), Kriz sonrası dönemlerde ise 1 (bir) değerini almıştır.

Tablo 1’ de gösterilen veriler Granger (1969) tarafından geliştirilen nedensellik analizi ile işlenecektir. Granger nedensellik analizinin de temeline dayandığı zaman serileri analizinde verilerin durağanlığı önem arz etmektedir. Durağanlık ile anlatılmak istenen ortalama ile varyansın zaman içinde değişmeyen yani sabit olmasıdır. Durağanlık sınavından geçememiş veriler trend içerecektir ve bu veriler ile çalışılması durumunda ise sahte regresyon problemleri ile karşılaşılabilir (Çapık, 2014: 89). Durağanlığın sağlanmasında bilinen ve en yaygın olarak kullanılmakta olan yöntem birim kök testleridir. Durağanlığın nasıl formüle edileceği üzerine Dickey ve Fuller tarafından 1979 ve 1981 yıllarında geliştirilen bir yöntem ise durağanlığı test etmekte yaygın bir biçimde kullanılmaktadır (Akyüz, 2018: 184). David A. Dickey ve Wayne A. Fuller tarafından 1979 yılında *Journal of American Statistical Association* dergisinde yayınlanan çalışma ile ortaya konulmuş olan yöntemde, birim köklerin varlığı ve durağanlığı test edilebilmektedir. Basit bir otogresif modelde;

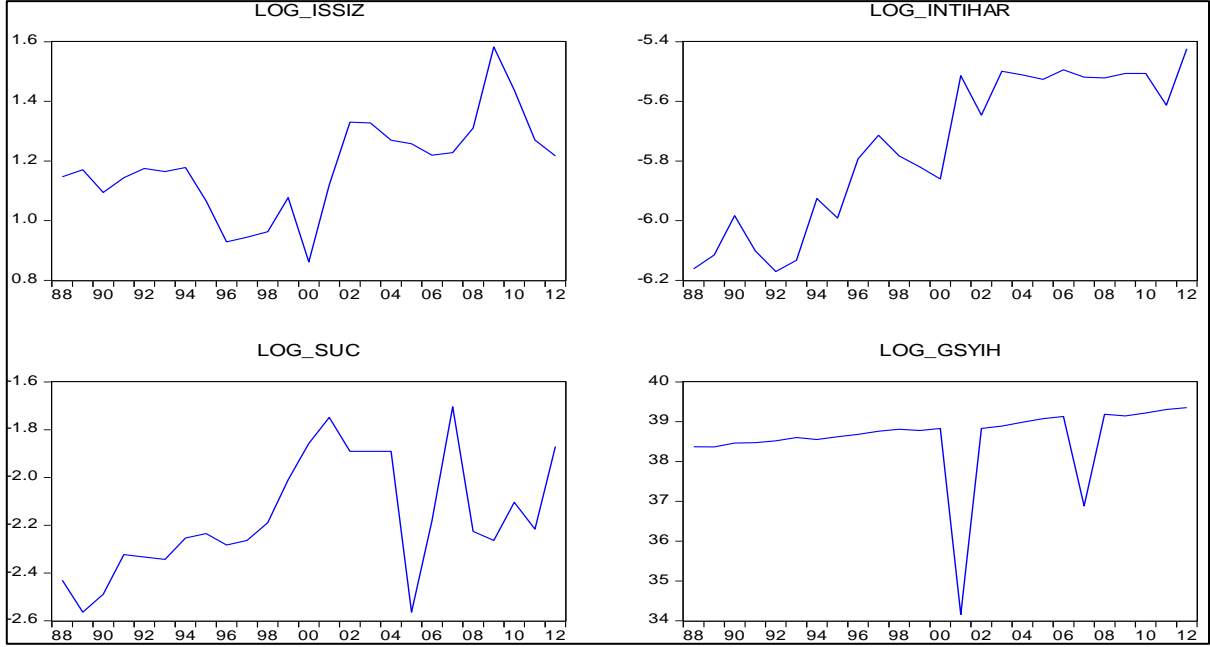
$Y_t = \rho Y_{t-1} + e_t$ Eşitliğinde Y_t gözlenen değeri, t ise zaman endeksini göstermek üzere; $|\rho| \geq 1$ olduğu gösterilebiliyorsa birim kökün varlığından söz edilebilmektedir. Burada e_t ise sıfır ortalamalı ve varyanslı bağımsız ve normal dağılımlı rasgele değişkenlerin bir dizisini temsil etmektedir (Dickey ve Fuller, 1979: 427). Dickey ve Fuller tarafından belirtilen hipotezler şu şekildedir; (Gujarati, 2006: 718-719).

$H_0: |\rho| \geq 1$: Birim kök mevcuttur. Seri durağan değildir.

$H_1: |\rho| < 1$: Birim kök yoktur. Seri durağandır.

ADF Birim kök testine göre sıfır hipotezi (H_0) birim kök varlığını yani değişkenlerin durağan olmadığını ifade ederken, alternatif hipotez (H_1) ise birim kökün olmadığı yani durağan durumu ifade eder. Bu durumda ADF testinin istatistik sonuçları, kritik değerden daha küçükse H_0 hipotezi reddedilip, H_1 hipotezi kabul edilmektedir (Çapık, 2014: 90). Dickey-Fuller testine, kullanılmakta olan değişkenin gecikmeli değerlerinin de eklenmesi ile birlikte oluşturulan Genişletilmiş Dickey-Fuller testi (ADF) ile, hata terimlerindeki korelasyon sorununun çözümü amaçlanmaktadır (Sancar ve Polat, 2015: 422). Bu çalışmada verilerin durağanlığının sınavmasında genişletilmiş Dickey-Fuller testi (ADF) kullanılacaktır.

Durağanlaştırma işlemine geçmeden önce verilerde durağanlık probleminin olup olmadığını incelemek faydalı olacaktır. Meydana gelen artış ve azalışları daha net görebilmek için doğal logaritmaları alınmış serilerin seviye durağanlığı, Şekil 1’ de gösterilmiştir.



Şekil 1. Durağanlık Öncesi Verilerin Grafiği

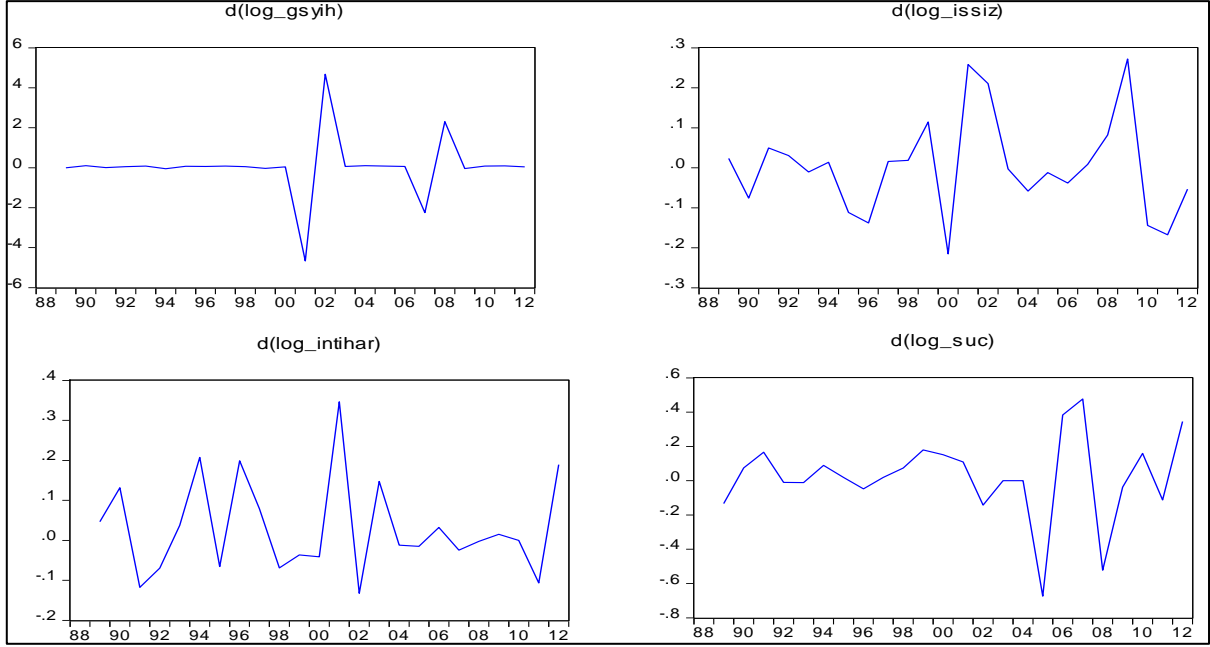
Tablo 2. Genişletilmiş Dickey- Fuller (ADF) Test Sonuçları

SEVİYE				BİRİNCİ FARK			
Değişkenler	ADF test İstatistiği	Gecikme Uzunluğu	%1 Kritik değer	Değişkenler	ADF test İstatistiği	Gecikme Uzunluğu	%1 Kritik değer
log_gsyih	0.167	1	-2.693	d(log_gsyih)	-8.142*	0	-2.669
log_issiz	-0.128	0	-2.664	d(log_issiz)	-4.661*	0	-2.669
log_suc	-1.047	2	-2.674	d(log_suc)	-6.115*	1	-2.674
log_intihar	-1.712	1	-2.669	d(log_intihar)	-6.416*	0	-2.666

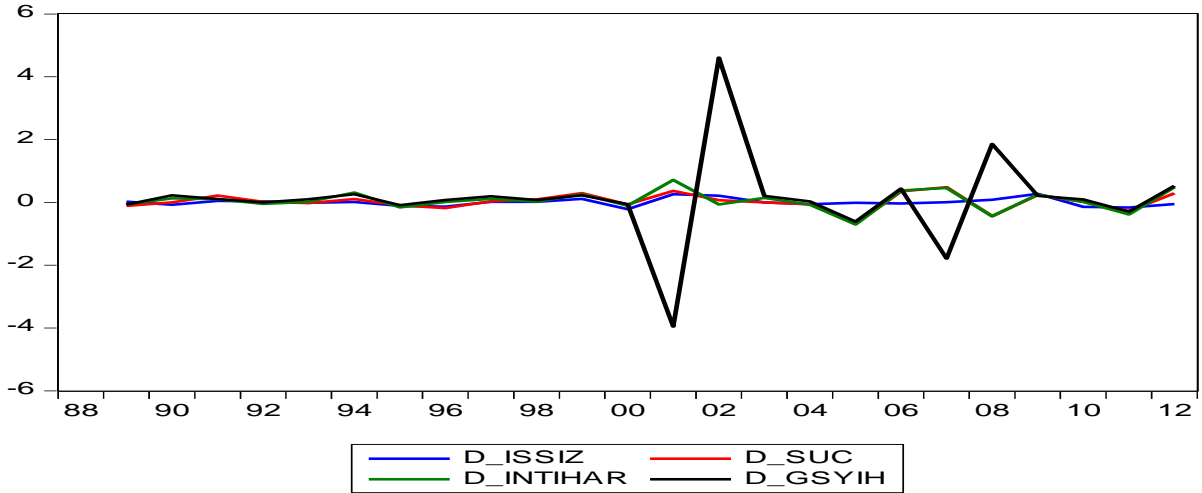
*Test istatistiğinin %1 önem düzeyinde anlamlılığını temsil etmektedir.

Not: Gecikme Uzunlukları Schwarz Bilgi Kriteri 'ne göre otomatik belirlenmiştir.

Yukarıda verilmiş olan tabloda, modelde kullanılan değişkenlere ait durağanlık testleri verilmiştir. Bu verilerin durağanlıkları sınanmadan önce doğal logaritmik dönüşümleri yapılmıştır. ADF test istatistiğinin, %1 kritik değerinden küçük olması durumunda gerçekleşecek olan durağanlık, seviye düzeyinde sağlanamamıştır. Modelde kullanılmakta olan değişkenlere doğal logaritmik dönüşüm uygulandıktan sonra birinci farklarında durağanlık sağlanmıştır. “d” sembolü ile gösterilen ve farkları alınmış olan serilerde, Genişletilmiş Dickey-Fuller test istatistik değeri %1 kritik değerden küçüktür. Bu durumda H_0 kabul edilemez, H_1 kabul edilir. Yani, kullanılacak değişkenler birinci derecelerde durağandır.



Şekil 2. Durağanlık Sınaması Sonrası Verilerin Grafikleri



Şekil 3. Modele Ait Durağan Değişkenlerin Birlikte Gösterimi

Şekil 2 ve Şekil 3' te de görüleceği üzere serilerin durağanlığı sağlanmıştır. Serilerin durağanlığının sağlanması aynı zamanda Granger Nedensellik Analizi için de gerekli koşulun sağlandığı anlamına gelmektedir.

Değişkenler arasında bir nedenselliğin varlığının araştırılması ve var olan nedenselliklerin yönü ile ilgili olarak bir takım sonuçlara ulaşmak için bir çok ampirik çalışmada Granger yöntemi kullanılmaktadır. Bu test bir takım eşitlikleri sınavarak nedenselliği araştırmaktadır. Bu eşitlikler şunlardır; (Granger, 1969: 431).

$$X_t = \sum_{i=1}^m a_i X_{t-i} + \sum_{i=1}^m b_i Y_{t-i} + \varepsilon_{t1} \quad (1)$$

$$Y_t = \sum_{i=1}^m c_i X_{t-i} + \sum_{i=1}^m d_i Y_{t-i} + \varepsilon_{t2} \quad (2)$$

Verilen denklemlerde a_i, b_i, c_i ve d_i gecikme katsayılarını ifade ederken, m ifadesi bütün değişkenler için ortak olan gecikme derecesini, ε_{t1} ve ε_{t2} ise korelasyona sahip olmayan süreçleri ifade etmektedir (Uzunöz ve Akçay, 2012: 8). Verilen bu denklemlerden yola çıkılarak basit olarak X ve Y değişkenlerinin bulunduğu bir model ele alındığında, eğer X değişkenine ait olan veriler modele eklenmesi, Y değişkeninin öngörüsüne katkıda

bulunuyorsa X değişkeni Y değişkeninin Granger Nedeni olarak ifade edilmektedir. Burada nedenselliğin yönü ise X değişkeninden Y değişkenine doğrudur. Burada H_0 hipotezi değişkenler arasında Granger nedenselliğinin olmadığını, H_1 ise bu iki değişken arasında nedensellik ilişkisinin olduğunu göstermektedir (Çapık, 2014: 94).

Granger nedensellik analizinin gecikme uzunluklarına duyarlı olduğu bilinmektedir. Belirli bir gecikme sayısı şartı olmadığı için, çalışma verilerinin yıllık olmasından ve gözlem sayısındaki azlığın serbestlik derecesi ile ilgili problemler yaratmasından dolayı, gecikme uzunlukları 1, 2 ve 3 olarak seçilmiştir. Seçilen gecikme uzunluklarından en uygunu belirlenmeye çalışılmıştır. Uygunluk için Akaike, Schwarz ve Hannan-Quinn Bilgi kriterleri dikkate alınmıştır.

Tablo 3. Uygun Gecikme Uzunluğunun Belirlenmesi

Gecikme Uzunluğu	AIC	SC	HQ
0	1.880629	2.676456	2.053344
1	1.863181	3.454834	2.208610
2	1.621924	4.009403	2.140068
3	-3.542579*	-0.359273*	-2.851720*

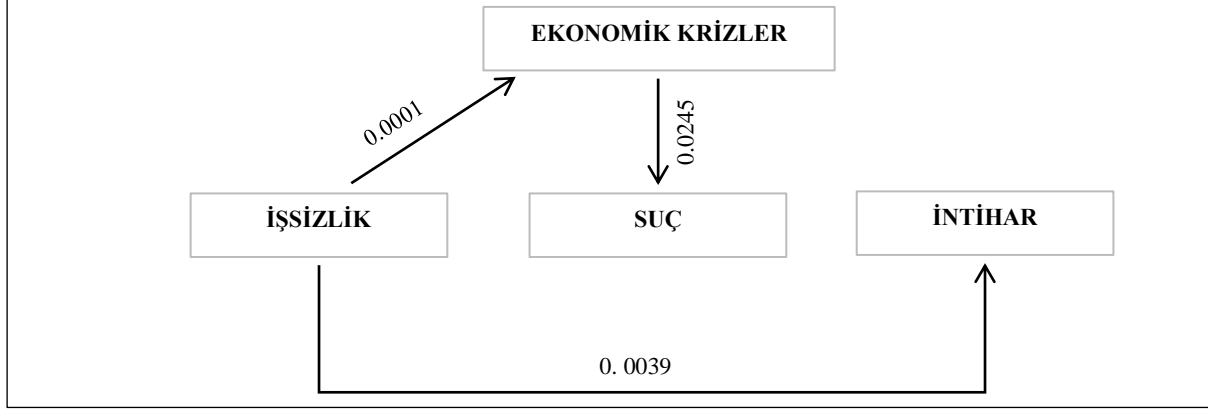
AIC: Akaike, SC: Schwarz, HQ: Hannan-Quinn Bilgi Kriterlerini Temsil Etmektedir.
Uygun gecikme uzunluğu (*) sembolü ile ifade edilmiştir.

Uygun gecikme uzunluğunun 3 olarak belirlenmesinin ardından Granger Nedensellik Testi uygulanacaktır. Daha önce de belirtmiş olduğumuz gibi kriz yıllarını temsil eden ve kriz yıllarına kadar 0, kriz yıllarından sonra ise 1 değerini alan üç adet kukla (dummy) değişken modele dışsal olarak katılmıştır. Buradaki amacımız, ekonomik krizlerin modele dahil edilerek, krizin etkilerinin ortaya çıkarılmasıdır. Yapılan Granger nedensellik analizine ait sonuçlar Tablo 4' te gösterilmiştir.

Tablo 4. Granger Nedensellik Analizi Sonuçları

Bağımlı Değişken	Bağımsız Değişkenler	Gecikme Uzunluğu	Ki-Kare	Prob. Değeri	SONUÇ
d(log_gsyih)	d(log_issiz)	3	21.78680	0.0001	H₁ KABUL
	d(log_suc)	3	5.148650	0.1612	H₀ Reddedilemez
	d(log_intihar)	3	5.425049	0.1432	H₀ Reddedilemez
d(log_issiz)	d(log_gsyih)	3	0.540360	0.9099	H₀ Reddedilemez
	d(log_suc)	3	5.651392	0.1299	H₀ Reddedilemez
	d(log_intihar)	3	0.614503	0.8931	H₀ Reddedilemez
d(log_suc)	d(log_gsyih)	3	9.394968	0.0245	H₁ KABUL
	d(log_issiz)	3	3.996835	0.2618	H₀ Reddedilemez
	d(log_intihar)	3	4.305771	0.2303	H₀ Reddedilemez
d(log_intihar)	d(log_gsyih)	3	4.712083	0.1941	H₀ Reddedilemez
	d(log_issiz)	3	13.38382	0.0039	H₁ KABUL
	d(log_suc)	3	3.263843	0.3527	H₀ Reddedilemez

Granger Nedensellik Testinin sonuçlarına göre; durağanlaştırılmış GSYİH verisi ile durağanlaştırılmış işsizlik verisi arasındaki ilişkinin olasılık değerinin (0.0001), 0.05'ten küçük olması sebebiyle nedensellik kabul edilmiştir (H_1 kabul edilmiştir). Sonuç olarak işsizlikten GSYİH' a doğru bir Granger Nedensellik vardır. Buna ilaveten işsizlik verisi bağımlı hale getirildiğinde ise krizler dahil olmak üzere hiçbir değişken ile arasında Granger nedenselliği bulunamamıştır. Suç değişkeni bağımlı olarak alındığında ise ekonomik krizleri tanımlamak adına kullanmış olduğumuz GSYİH verisi ile arasındaki olasılık değerinin (0.0245), 0.05'ten küçük olması sebebiyle H_1 kabul edilmiştir. Bu ilişkideki yön ise, GSYİH değişkeninden Suç değişkenine doğrudur. İntihar verisi bağımlı değişken olarak alındığında ise İşsizlik değişkeni ile arasındaki olasılık değerinin (0.0039), 0.05 değerinden küçük olması sebebiyle H_1 kabul edilmiştir. Bu Granger nedenselliğinin yönü ise işsizlik değişkeninden İntihar değişkenine doğrudur.



Şekil 4. Nedensellik Analizinin Sonuçlarının Şekilsel Gösterimi

Yukarıdaki şekilde, yapılan analiz sonucunda ulaşılmış olan Granger nedensellikleri ve bu nedenselliklerin yönü ok işaretleri ile gösterilmiştir. Ok işaretlerinin yanında yer alan değerler ise, Granger nedenselliğinin olasılık değerleridir.

Aralarında nedensellik ilişkisi bulunan değişkenlerin uzun dönemli ilişkilerinin incelenmesi için ise Engle Granger eşbütünlük testi uygulanmıştır. İki aşamadan oluşan bu yöntemde; aynı seviyede durağanlaşmış serilerin seviye değerleri ile kurulan regresyon modelinden elde edilmiş olan kalıntıların durağanlığı incelenmektedir. Eğer bu kalıntılar seviye değerlerinde durağan iseler, uzun dönemde birlikte hareket ederler, yani seriler eşbütünlüktür (Yıldırım, 2011: 265). Aralarında Granger nedenselliği bulunmuş olan değişkenlere ait eşbütünlük testi sonuçları Tablo 5' te gösterilmiştir.

Tablo 5: Engle- Granger Eşbütünlük Testi

	SEVİYE					
	Sabitli		Sabitli ve Trendli		Sabitli ve Trendsiz	
	t	P	t	P	t	P
MODEL 1 (İşsizlik-İntihar)	-4.425866	0.0022*	-4.317895	0,0123*	-4.532504	0,0001*
MODEL 2 (Gsyih – Suç)	-5.532238	0.0002*	-5.356554	0,0016*	-5.681705	0,0000*
MODEL 3 (Gsyih- İşsizlik)	-4.496899	0,0018*	-4.388589	0,0106*	-4.604213	0,0001*

* %1 anlamlılık düzeyinde anlamlılığı ifade etmektedir.

Verilen şekilden de anlaşılacağı üzere modellere ait hata terimlerinin p olasılık değeri 0.05' ten küçüktür, yani değişkenler eşbütünlüktür.

5. SONUÇ

Türkiye hem bulunduğu konum itibarıyla hem de küreselleşme hareketlerine ayak uydurmaya çalışan yapısı ile çok sayıda faktörün etkisine maruz kalmaktadır. Dış kaynaklı olayların ülke üzerine olumsuz etkisi olduğu kadar iç kaynaklı hadiselerinde bu durum üzerinde payı vardır. Yaşanan siyasi gelişmeler de bunlardan birisidir. Bunun en net örneği, Kara Çarşamba olarak bilinen 2001 krizinin fitilini ateşleyen, dönemin Cumhurbaşkanı Ahmet Necdet Sezer ile dönemin Başbakanı Bülent Ecevit arasındaki Anayasa kitapçığı fırlatma olayıdır. Gelişmekte olan bir ülke olmanın verdiği kırılabilirlik ile birlikte yaşanan iç ve dış olumsuzluklar, başta üretim olmak üzere birçok faktörü etkisi altına almaktadır. Üretimde gelişen bu olumsuzlukların devam etmesi ise piyasaları kriz olarak tanımladığımız istenmeyen durumların içerisine sürüklemektedir.

Ekonomi kriz genellikle piyasa üzerine etki eden bir kavram olarak incelenmekle birlikte, esasen çok daha kapsamlıdır. Ekonomik krizler makro açıdan toplumun bütünü tarafından hissedilmekle beraber bu çalışmada mikro bazda bireyler üzerindeki etkisi ele alınmaya çalışılmıştır. Krizlerin zincirleme bir şekilde ilerleyerek bireyi etkisi altına aldığı hipoteziyle yola çıkılan çalışmada, bu hipotez tam olarak doğrulanamasa da, yakın ve önemli bulgulara ulaşılmıştır.

Ekonomik krizlerin işsizlik üzerine yansıdığı varsayımı, çalışmada yapılan analiz sonuçlarında ters yönlü olarak bulunmuştur. Bu durumun açıklanması için yapılan araştırmalarda karşılaşılan temel unsurlardan birisi istihdamsız büyüme kavramıdır (Uysal ve Alptekin, 2009: 77). Tüketim toplumlarında karşılaşılan bu olgu, üretim olmadan gerçekleşen büyümenin sonucunda işsizliğin değişmemesine neden olabilmektedir. Ekonomilerin farklı dönemlerinde işsizlik kavramının kriz ile ilişkilendirilmemiş olmasında ana sebep istihdamsız büyüme olarak görülmektedir. Üretim yapısı güçlü ekonomilerde, büyüme zamanlarında yeni iş alanlarının yaratılması ve var olan alanların desteklenmesi ile birlikte istihdam artışı gözlemlenebilmektedir. Az gelişmiş ve gelişmekte olan ekonomilerde ise genellikle tüketim yoğun olduğu için gerek büyüme gerekse de ekonomik kriz dönemlerinde işsizlik oranları belirgin bir şekilde değişim göstermemektedir.

Mahkumiyet sayılarının nüfusun artış ve azalış etkilerinden etkilenmemesi maksatlı nüfusa oranlanma ile elde edilmiş olan veriler, ekonomik kriz ile Granger nedenselliği içerisindedir. Ekonomik krizlerden etkilenen hayat kalitesi, artan psikolojik ve maddi baskılar ile temel ihtiyaçların dahi karşılanmasında yaşanılacak zorluklar, bireyin illegal yöntemlere başvurmasında etkili olacaktır. Bu etkilerin işsizlik üzerinden yansiyarak gerçekleştiği varsayımı doğrulanamamış olsa da, bu durumun doğrudan kriz ile ilişkilendirilebilir olması da önemli bir bulgu olarak çalışma sonuçlarına yansımıştır. Suç konusu, bireyin hem toplumdaki hem de üretim mekanizmasından uzak kalarak emeğin kaybedilmesi anlamına gelmektedir. İşsizliğin azaltılması, istihdamsız büyüme gibi birçok kavram kullanarak önemini vurgulamaya çalıştığımız istihdam olgusunun, bu gibi olumsuz durumlar ile kaybedilmesi hiçbir otorite tarafından olumlu olarak görülmemektedir. Bu yüzden yasa yapıcılar ve diğer otoriteler tarafından üzerinde durulması gereken asıl konu, suçun cezalandırılması değil suçun önlenmesi olmalıdır.

Çalışma amaçlarından olan ve aralarında ilişki olduğu düşünülen işsizlik ve intihar arasında, bir nedensellik bulunmuş ve hipotez doğrulanmıştır. Burada da veriler, nüfusta meydana gelen dalgalanmaların etkisini azaltabilmek adına, nüfus ile oranlanmıştır. İşsizlik verilerinden intihar sayılarına doğru meydana gelen Granger nedenselliği, işsiz kalan bireyin de illegale kolayca sürüklenebileceğini göstermektedir. İşsizlik sonrası, gelirden yoksun kalan bireyin hayatını idame ettirmede yaşayacağı zorluklar, sosyal hayatının zarar görmesi, psikolojik ve psikiyatrik buhran ve depresyonlar emeğin kaybedilmesine dahi sebep olabilir.

Küreselleşmenin yoğunlaşması, iletişim teknolojilerinin gelişimi ve mecazi olarak ülkeler arasında sınırların kalkması, üretim toplumlarına geçiş için fırsat olarak görülebilir. Bu hareketlilik, sahip olduğu avantajın yanında bazı dezavantajları da bünyesinde barındırmaktadır. İletişim teknolojilerinin gelişimi sosyalleşme ihtiyacı duymayan bireylerin yalnızlaşarak toplumdaki izole olmasına yol açacaktır. Bireyler bir taraftan gelişen teknolojiye dolayı işsiz kalacaklarını ve makinelerin insan gücünün yerini alacağıyla yaşarken, diğer taraftan teknoloji üretmek bu durumu kendi yararına çevirmek yerine var olan teknolojilerin bağımlılığına girmekte ve hem toplumdaki hem üretimden soyutlanmaktadır. Bu durumu Weber tarafından ortaya konulmuş olan “*Demir Kafes Metaforu*” (Weber, 1999: 155-157)³ ile bağdaştırmak mümkündür. Bu çalışma için demir kafes metaforuna benzetilebilecek olgu ise, bireylerin teknoloji üretmeleri ve daha sonraki aşamalarda ise bu teknolojiye bağımlı hale gelmeleridir. Bu durum çalışma kapsamında kurmuş olduğumuz işsizlik ve illegal bağlantısının başlangıcı kabul edilebilir. Teknolojiyi üretmek ya da teknolojiye adapte olmak yerine bağımlı olmayı seçen bireyin karşılaşacağı sorunlardan birisi yapısal işsizliktir. İşsizlik sonucunda emeğin illegal bir döngüye gireceği düşüncesi, bu noktadan itibaren de geçerli olabilir. İlegal olarak belirtilmiş olan suç ve intihar olgusu, bireyin sadece kendisine değil hem topluma hem üretime hem de bağlı olduğu aile kurumuna etki etmektedir. Özellikle intihar konusunda da bahsettiğimiz üzere, ailede intihar eden bireylerin bulunması, daha sonraki kuşaklar açısından da tehlike oluşturmaktadır.

Çalışmada ulaşılmış olan tüm sonuçlar değerlendirildiğinde, politika yapıcı otoriteler için önerilebilecek ilk konu emeğin korunmasına yönelik çabaların artırılması ve üretime dayalı ekonomilere geçiş için gerekli yapısal reformların yapılmasıdır. Emeğin korunmasına yönelik etkileşime girilmesi sadece devletin üzerine düşen bir görev olmamakla birlikte; işçi, işveren ve devlet arasındaki iletişimin sağlanması konusunda köprü görevi görmekte olan sendikaların da vazifesidir. Bireylerin yaşam standartları belirli bir düzeyin üzerinde tutularak, tasarruflarının artışı sağlanmalıdır. Artan bu tasarruflar ile birlikte hem üretime dayalı ekonomilere geçiş için gereken yatırım harcamalarına bir kaynak sağlanacak hem de bireyin kriz dönemleri için güvendiği bir birikimi olacaktır. Bireylerin

³ Weber demir kafes metaforu için bürokrasiyi temel almıştır. Bireylerin kendileri tarafından yaratılmış bir olgu olan bürokrasinin, zaman içerisinde parçalanamaz, sızdırmaz ve bir defa toplum ile entegre olduğunda yıkılması en zor kurum olacağını belirtmektedir. Bu durum ise bireylerin özgürlüğünü tehdit edecektir. Detaylı bilgi için bk. Ritzer, G. ve Stepnisky, J. (2014). *Sosyoloji kuramları*. H. Külür (Çev.), Ankara: De Ki Basım Yayım.

birikimleri için yapılacak olan devlet teşvikleri ve hibeleri ile bireyin hem birikim yapmasına zemin hazırlanmalı hem de bireye destek verilmelidir. Bireyin herhangi bir iş yapması konusunda bürokratik işlemler olabildiğince azaltılmalı ve bireyin kendi işini kurmasına yardım edilmelidir. Özellikle bu tedbir ve önlemlerin kriz zamanlarında alınmasının daha güç olacağı düşünüldüğünde ise, tüm bu önlemlerin kriz öncesi dönemlerde alınması daha rasyonel olacaktır. Çünkü kriz sonrası alınan tedbirler ile kriz öncesi alınan tedbirlerin maliyetleri farklı olacaktır. Bireyin, başka bir deyişle emeğin toplumdaki soyutlanması ya da kaybedilmesi daha ciddi maliyetlere neden olabilecektir.

Emeğin ekonomik durumu haricinde korunması gereken bir diğer husus ise ruhsal durumudur. Günümüzde kalabalık şehirlerin sunduğu stresli ve zorlu hayat şartları insanlarda ruhsal çöküntülere sebep olabilmektedir. Depresyon ve stres gibi yaşam kalitesini aşağıya çeken durumlarda profesyonel bir destek almaktan kaçınan bireyin karşılaşacağı olumsuzluklar da artmaktadır. Bu durumun önüne geçilmesi için bireylerin bilgilendirilmesi ve profesyonel yardımlar konusunda teşvik edilmesi gerekmektedir. Bireylerin topluma kazandırılması, sosyalleşmesi ve daha kaliteli yaşayabilmesi için atılacak her türlü adım bir yandan işsizliğe, diğer yandan ise suç ve intihar konusunda azalmalara zemin hazırlayacaktır.

KAYNAKÇA

- Abanoz, İ. N. (2012). *Ekonomik kriz, kapitalizm ve suç*. İstanbul, Legal Yayıncılık.
- Akkuş, G. E. (2012). Phillips eğrisi: enflasyon-işsizlik değiş-tokuşu teorik bir inceleme. *İstanbul Üniversitesi İktisat Fakültesi Mecmuası*, 62(2), 99-151.
- Aksu, H. ve Akkuş, Y. (2010). Türkiye’de mala karşı suçların sosyoekonomik belirleyicileri üzerine bir deneme: Sınır testi yaklaşımı (1970- 2007). *Sosyoekonomi*, 191- 214.
- Aktan, C. C. ve Şen, H. (2001). Ekonomik kriz: nedenler ve çözüm önerileri. *Yeni Türkiye Dergisi*, Ekonomik Kriz Özel Sayısı, 2(42), 1225-1230.
- Akyüz, E. H. (2018). Vektör otoregresyon (VAR) modeli ile iklimsel değişkenlerin istatistiksel analizi. *Uluslararası Mühendislik Araştırma ve Geliştirme Dergisi*, 10(2), 183-192.
- Aren, S. (2008). *İstihdam para ve iktisadi politika*. Ankara: İmge Kitabevi Yayınları.
- Barışık, S., Çevik, E. İ. ve Çevik, N. K. (2010). Türkiye’de okun yasası, asimetri ilişkisi ve istihdam yaratmayan büyüme: Markov-Switching yaklaşımı. *Maliye Dergisi*, 2(159), 88-102.
- Ayla, D., Karış, Ç. ve Kızıltan, A. (2019). Ekonomik krizlerin sosyal etkileri: Türkiye üzerine bir uygulama (1980-2016). *Atatürk Üniversitesi İktisadi ve İdari Bilimler Dergisi*, 33(2), 415-434.
- Çapık, E. (2014). *Türkiye’de dış borç-büyüme ilişkisi: 1979-2012 dönemi üzerine bir inceleme*. Yüksek Lisans Tezi, Süleyman Demirel Üniversitesi Sosyal Bilimler Enstitüsü, Isparta.
- Delice, G. (2003). Finansal krizler: teorik ve tarihsel bir perspektif. *Erciyes Üniversitesi İİBF Dergisi*, 20, 57-81.
- Deniz, İ., Ersöz, A. G., İldeş, N. ve Türkarlan, N. (2001). 1995-2000 Yılları resmi kayıtlarından Batman’da gerçekleşen intihar ve intihar girişimleri üzerine bir inceleme. *Sosyal Politika Çalışmaları Dergisi*, 4(4).
- Dickey, D. A. and Fuller, W. A. (1979). Distribution of the estimators for autoregressive time series with a unit root. *Journal of the American Statistical Association*, 74(366), 427-431.
- Dolu, O. (2015). *Suç teorileri: Teori, araştırma ve uygulamada kriminoloji*. Ankara: Global Politika ve Strateji Yayınları.
- Dönmezer, S. (1994). *Kriminoloji*. İstanbul: Beta Basım Yayım Dağıtım.
- Durkheim, E. (2013). *İntihar*. Z. Z. İlgelen (Çev.), İstanbul: Pozitif Yayıncılık.
- Ekici, G., Savaş, A. H. ve Çıtak, S. (2001). İntihar riskini artıran psikososyal etmenler (sosyal güvence yokluğu, göç ve diğer stresörler). *Anadolu Psikiyatri Dergisi*, 2(4), 204-212.
- Fallahi, F. ve Rodriguez, G. (2014). Link between unemployment and crime in the US: A Markov-Switching approach. *Social Science Research*, 45, 33-45.

- Granger, C. W. (1969). Investigating causal relations by econometric models and cross-spectral methods. *Econometrica Journal of the Econometric Society*, 424-438.
- Gujarati, D. N. (2006). *Temel ekonometri*. Ü. Şenesen, G.G. Şenesen (Çev.), İstanbul: Literatür Yayınları.
- Işığışık, Ö. (2014). *İstihdam ve işsizlik*. Bursa: Dora Basım-Yayın.
- İçli, T. G. (2013). *Kriminoloji*. Seçkin Yayıncılık.
- Keskin, Ü. H. (2004). *Ekonomik krizlerde küresel güçler: 2001 Türkiye ekonomik krizi*. Yüksek Lisans Tezi, Süleyman Demirel Üniversitesi Sosyal Bilimler Enstitüsü, Isparta.
- Kibritçiöğlü, A. (2001). Türkiye’de ekonomik krizler ve hükümetler, 1969-2001. *Yeni Türkiye Dergisi*, 1-2.
- Korkmaz, A. ve Mahiroğulları, A. (2007). *İşsizlikle mücadelede emek piyasası politikaları –Türkiye ve AB ülkeleri-*. Bursa: Ekin Basım Yayım Dağıtım.
- Liska, A. E. ve Warner, B. D. (1991). Functions of crime: A paradoxical process. *American Journal of Sociology*, 96(6), 1441-1463.
- Lordoğlu, K., Özkaplan, N. ve Törüner, M. (1999). *Çalışma iktisadı*. İstanbul: Bitá Basım Yayım.
- Maslow, A. H. (1943), *A theory of human motivation*. *Psychological Review*, 50(4), 370-396.
- Murat, S. ve Yılmaz-Eser, B. (2013). Türkiye’de ekonomik büyüme ve istihdam ilişkisi: İstihdam yaratmayan büyüme olgusunun geçerliliği. *Hak İş Uluslararası Emek ve Toplum Dergisi*, 2(3), 92-123.
- Özatay, F. (2010). *Finansal krizler ve Türkiye*. İstanbul: Doğan Egmont Yayıncılık ve Yapımcılık.
- Papps, K. L. ve Winkelmann, R. (2000). Unemployment and crime: New evidence for an old question. *New Zealand Economic Papers*, 34(1), 53-71.
- Platon. (2007). *Yasalar*. Şentuna, C. ve Babür, S. (Çev.), İstanbul: Kabalcı Yayınevi.
- Ritzer, G. ve Stepnisky, J. (2014). *Sosyoloji kuramları*. H. Külür (Çev.), Ankara: De Ki Basım Yayım.
- Sancar, C. ve Polat, M. A. (2015). Türkiye’de ekonomik büyüme, enerji tüketimi ve ithalat ilişkisi. *Gümüşhane Üniversitesi Sosyal Bilimler Enstitüsü Elektronik Dergisi*, 6(12), 416-432.
- Sokullu-Akıncı, F. R. (2016). *Kriminoloji*, İstanbul: Beta Basım Yayım Dağıtım.
- Tarde, G. (1903). The laws of imitation. E. C. Parsons (Çev.), New York: *Henry Holt and Company*.
- Topbaş, F. (2007). İşsizlik ve intihar ilişkisi: 1975-2005 VAR analizi. *Karamanoğlu Mehmetbey Üniversitesi Sosyal ve Ekonomik Araştırmalar Dergisi*, 2, 161-172.
- Tunalı, H. ve Özkaya, S. (2016). Türkiye’de işsizlik-intihar ilişkisinin analizi. *Kırklareli Üniversitesi İktisadi ve İdari Bilimler Dergisi*, 5(2), 56-70.
- Uysal, D. ve Alptekin, V. (2009). Türkiye ekonomisinde büyüme-işsizlik ilişkisinin VAR modeli yardımıyla sınanması (1980-2007). *Dumlupınar Üniversitesi Sosyal Bilimler Dergisi*, 25(2), 69-78.
- Weber, M. (1999). *Protestan ahlakı ve kapitalizmin ruhu*. Z. Gürata (Çev.), Ayraç Yayınevi.
- Yaprak, Ş. (2009). Ekonomik krizlerin istihdama yansımaları. *Ekonomi Bilimleri Dergisi*, 1(2), 41-54.
- Yavuz, A. (2012). İşgücü, istihdam ve kriz olgusu, İstanbul Ticaret Odası. (İTO) Yayınları, *Sektörel Etütler ve Araştırmalar*, Yayın No: 2010-122.
- Yıldız, R., Öcal, O. ve Yıldırım, E. (2010). Suçun sosyoekonomik belirleyicileri: Kayseri üzerine bir uygulama. *Erciyes Üniversitesi İktisadi ve İdari Bilimler Fakültesi Dergisi*, 36, 15-31.
- Yıldırta, D. Ç. (2011). *E-Views uygulamalı temel ekonometri: Makro ekonomik verilerle*. İstanbul: Türkmen Kitabevi.