

## CİNSİYETE GÖRE DINDARLIK: BİR META-ANALİZ ÇALIŞMASI

 Sezai KORKMAZ<sup>a</sup>

### Öz

Cinsiyete göre dindarlık konusu her zaman tartışılmaktadır. Erkeklerin mi kadınların mı daha dindar olduğu sorusu verilerle belirlenmelidir. Bu çalışmada Türkiye’de yapılmış olan lisansüstü tezlerde, cinsiyete göre genel dindarlık, dini inanç boyutu ve dini ibadet boyutunda meta-analiz yapılması amaçlanmıştır. İlk olarak anahtar kelimeler belirlenip YÖK Ulusal Tez Merkezi’nden tezler incelenmiştir. Dindarlıkla ilgili olan tezler indirilip dâhil etme ölçütlerine göre meta-analiz yapılabilecek tezler belirlenmiştir. Dâhil etme kriterlerine uyan 18 doktora ve 66 yüksek lisans tezi olmak üzere toplamda 84 tez meta-analiz işlemine alınmıştır. Ardından meta-analiz istatistik yöntemine bağlı kalınarak kodlama yapılmıştır. Meta-analizde standart ortalama farkı (dini inanç boyutunda ortalama farkı), rassal etki modeli, forest plot ve funnel plot testleri kullanılmıştır. Çalışmada Revman 5 (Review Manager 5) programı aracılığıyla analiz yapılmıştır. Çalışmanın genel dindarlıkta örneklem sayısı erkeklerde 18255 kadınlarda ise 20529, dini inanç boyutunda erkeklerde 4979 kadınlarda 5886, dini ibadet boyutunda ise erkeklerde 5635 kadınlarda 6429 kişidir. Çalışmanın bulgularına göre genel dindarlık, dini inanç boyutu ve dini ibadet boyutunda meta-analizin tüm istatistiki değerlerinin anlamlı olduğu ve heterojen dağılım gösterdiği tespit edilmiştir. Cinsiyete göre genel dindarlık, dini inanç boyutu ve dini ibadet boyutunda kadınların lehine bir durum olduğu tespit edilmiştir. Her üç boyutta da kadınların erkeklerden daha dindar olduğu bulgulanmıştır. Meta-analizde genel dindarlığın etki büyüklüğü -0.11 [-0.15, -0.07], dini inanç boyutunun etki büyüklüğü -0.11 [-0.16, -0.06], dini ibadet boyutunun etki büyüklüğü ise -0.21 [-0.31, -0.11] olarak saptanmıştır. Yapılan meta-analiz çalışmasının tüm boyutlarda heterojen dağılım göstermesi ve istatistiki olarak anlamlı ( $P < 0.00001$ ) olması çalışmanın önemini artırmakta ve ayrıca diğer dindarlık araştırmalarında (ANOVA, korelasyon, regresyon ilişkilerini içeren) meta-analiz çalışmalarının yapılmasını teşvik etmektedir.

**Anahtar kelimeler:** Din Psikolojisi, Meta-analiz, Cinsiyet, Dindarlık.

---

<sup>a</sup> Dr., Kahramanmaraş Sütçü İmam Üniversitesi, kzsezai@gmail.com



## RELIGIOSITY AND GENDER: A META-ANALYSIS STUDY

In the current study, it is aimed to conduct meta-analysis in terms of general religiosity, religious belief and religious worship by gender. This meta-analysis study was conducted on theses (master and doctorate) that have been made in Turkey. In the research, keywords were determined and theses were investigated from YÖK National Thesis Center. Theses related to religiousness have been adjusted according to the criteria for included studies. A total of 84 theses, 18 doctoral and 66 master's theses, which meet the inclusion criteria, were included in the meta-analysis. The sample size of the study in general religiosity has consisted of 18295 men and 20529 women, in religious belief dimension has consisted of 4979 men and 5886 women, in religious worship dimension has consisted of 5635 men and 6429 women. In the current meta-analysis, standard mean difference (mean difference in religious belief dimension), random effect model, forest plot and funnel plot tests were used. In the study, the data were analyzed with Revman 5 (Review Manager 5) program. It is determined that there is a situation in favor of women in terms of general religiosity, religious belief dimension, and religious worship according to gender. In all three dimensions, women were found to be more religious than men.

*[The Extended Abstract is at the end of the article.]*



### Giriş

Ülkemizde son yıllarda farklı alanlarda veriye dayalı dindarlık araştırmaları gün geçtikçe artış göstermektedir. İstatistiki yöntemlere uygun olarak bilimsel anlamda dindarlığın araştırılması birçok alanda avantaj sağlamaktadır. Var olan bir olgunun her yönüyle aydınlatılması bireysel gelişim ve kendini tanıma açısından önemli olduğu kadar toplumun gelişmesinde ve kendi dinamiklerini bilebilmesinde oldukça önemlidir. Diyanet İşleri Başkanlığı'nın (2014) raporunda Türkiye'nin %99.2'sinin Müslüman kimliği taşıyan bireylerden oluştuğu ifade edilmiştir. Çalışmanın örneklemine giren kişilere dindarlıkları sorulmuş, katılımcıların %19.4'ü oldukça dindar olduğunu, %68.1'i ise dindar olduğunu söylemiştir. Benzer şekilde PEW (2015) araştırmasında Türkiye'de yaşayan insanların %98'inin Müslüman kimliği taşıdığı sonucuna ulaşmıştır. Bu açıdan bakıldığında Türkiye'de bireyler açısından dindarlığın önemli bir olgu olduğunu söylemek mümkündür. Bu durumu göz önünde bulunduran araştırmacılar, dindarlık üzerine araştırma yapmaktadır.

Dindarlık çalışmalarına bakıldığında dindarlık farklı şekillerde tanımlanmaktadır. Bu tanımlamalar uzlaşamama veya ayrılık gibi görünse de aynı zamanda dindarlık konusunda farklı bakış açılarını da kazandırmakta ve sunmaktadır. Türkiye’de dindarlık, İslam temeline dayalı olarak ele alınmaktadır (Bkz. Ayten ve Korkmaz, 2020; Uysal, 2015). Dindarlık tanımı, araştırmacı ve kültürel bağlama göre farklılık göstermektedir. Örneğin bir tanıma göre dindarlık belli bir zaman ve şartlar altında belli bir dine inanılmasıdır (Hökelekli, 2010) diye tanımlanmıştır. Hökelekli’ye göre (2010) dindarlık sabit olmayıp, zaman ve şartlara göre değişkenlik göstermektedir. Bu değişkenlik ise tek bir dindarlık tanımının olamayacağı sonucuna ulaştırmaktadır. Sosyal bilimlerde (bkz. psikoloji, din psikolojisi, sosyal psikoloji vd.) din ve dindarlık tanımları birbirinden farklıdır (Mehmedoğlu, 2004). Dindarlık tanımlarında farklılık gözlenmesinin sebebi, belli akımların farklı yorumlarla dindarlığı tanımlaması olduğu gibi araştırmacıların bakış açılarının farklılık göstermesi de burada etken olmaktadır.

Dindarlık tanımlarına bakıldığında Allport ve Ross’un (1967) içsel dindarlık ve dışsal dindarlık tipleri ile Stark ve Glock’un (1974) önermiş olduğu dinin boyutlara ayrılması birçok çalışmada bakış açısını belirlemiştir. Bu durum Türkiye’de yapılmış araştırmalarda ve lisansüstü tezlerde de görülmektedir. Birçok çalışmada içsel ve dışsal dindarlık ölçeği kullanılması bu durumu kanıtlamaktadır. Aynı zamanda bu durum, Stark ve Glock’un (1974) belirtmiş olduğu dindarlığa boyutsal yaklaşım için de geçerlidir. Stark ve Glock dindarlığı inanç, ibadet (uygulama), bilgi, tecrübe ve etki boyutlarına ayırmıştır. Dindarlığın boyutlara ayrılarak ölçülmesi kabul gören bir görüş haline gelmiş görünmektedir. Ülkemizde yapılan lisansüstü tezlerde içsel/dışsal dindarlık ve dindarlığın boyutsal olarak ele alınması iki temel yaklaşım olarak kendini göstermektedir.

Türkiye’de birçok alanda veriler gün geçtikçe arttığından dolayı meta-analiz çalışmalarına ihtiyaç duyulmaktadır. Dünyada birçok ülkede, meta-analiz çalışmaları son yıllarda yeterince yaygınlık göstermeye başlamıştır. Özellikle dindarlık üzerine yapılan çalışmalarda, belli konularda yeterince veri birikmesi olduğundan dolayı genel durumu belirleyebilmek adına meta-analiz çalışmaları yapılmalıdır. Dindarlık üzerine yapılacak meta-analizler t-test, Anova testlerine dayalı olabileceği gibi korelasyon ve regresyon ilişkilerini içeren analizler de olabilir. Meta-analize bakıldığında, meta-analiz yöntemini ilk olarak Gene V. Glass (1976) tarafından eğitimle ilgili çalışmalar bağlamında ortaya atılmıştır.

Meta-analiz, literatürde bireysel olarak yapılan çalışmalardaki bulguların bir araya getirilerek bütünsel olarak değerlendirilmesi olarak tanımlanabilir (Glass, 1976). Meta-analiz, farklı çalışmalardaki analiz sonuçlarının toplanarak genel bir sonuca ulaşılmasıdır (Dinçer, 2014:2: Glass, 1976). Bu nedenle meta-analiz çalışmalarının literatüre genel bir bakış açısı sunması, araştırmacılara büyük-veri sunması oldukça faydalı ve önemlidir. Meta-analiz çalışması analizlerin analizi veya çalışmaların çalışması olmasından (Sağlam & Yüksel, 2007:8; Glass, 1976:3) dolayı oldukça önemli görülmektedir. Meta-analizin genel esasları ve faydaları gözetilerek, bu çalışmada cinsiyete göre dindarlığın meta-analizi yapılmıştır. Dindarlık çalışmalarına dair yapılan meta-analizde, istatistik yöntemlere sadık kalma ve bilimsel yöntemlere göre incelemelerde bulunma ayrı bir önem arz etmektedir. Bu çalışmada meta-analiz yöntemlerine uygun bir araştırma yapılmıştır.

Bu çalışmada üç tema belirlenip lisansüstü tezlerin meta-analizi yapılmıştır. Meta-analiz çalışmasında şu soruların yanıtları aranacaktır:

1. Kadın ve erkek olmak üzere cinsiyetin genel dindarlık üzerindeki etki büyüklüğü nedir?
2. Genel dindarlık konusunda hangi cinsiyet grubu lehine bir durum vardır?
3. Kadın ve erkek olmak üzere cinsiyetin dini inanç boyutu üzerindeki etki büyüklüğü nedir?
4. Dini inanç boyutunda hangi cinsiyet grubu lehine bir durum vardır?
5. Kadın ve erkek olmak üzere cinsiyetin dini ibadet boyutu üzerindeki etki büyüklüğü nedir?
6. Dini ibadet boyutunda hangi cinsiyet grubu lehine bir durum vardır?

#### **A. Metot**

##### **1. Araştırma Yöntemi**

Bu çalışmada cinsiyetin genel dindarlık, dini inanç boyutu ve dini ibadet boyutu üzerindeki etkisi meta-analiz yöntemiyle incelenmiştir. Meta-analiz yöntemi bireysel olarak yapılan farklı çalışmaların analiz sonuçlarını bir araya getirip genel bir sonuca ulaşma yöntemidir (Dinçer, 2014; Glass, 1976; Sağlam & Yüksel, 2007).

##### **2. Literatür Taraması**

Meta-analiz çalışmasının ilk aşaması araştırma sorularının ortaya

koyulmasıdır. Ardından anahtar kelimeler belirlenip literatür taraması yapılmalıdır. Bu çalışmada cinsiyetin genel dindarlık, dini inanç boyutu ve dini ibadet boyutu üzerindeki etki büyüklüğünü belirleyebilmek için lisansüstü tezler taranmıştır. Lisansüstü tezlere ulaşmak amacıyla YÖK Ulusal Tez Merkezi'nde tarama yapılmıştır. Tarama da doktora ve yüksek lisans tezleri esas alınmıştır. Arama kelimesi olarak “din”, “dindarlık”, “din psikolojisi” ve “din sosyolojisi” gibi kelimeler taranmıştır. Ulaşılan tezlerin ilk olarak başlık ve özetleri okunmuştur. İlk elemelerden sonra başlık ve özetlere bakarak uygun olduğu düşünülen 211 teze ulaşılmıştır. Bu tezler indirilip bulguları incelenmiştir. 211 tezden dâhil etme kriterlerine uyan lisansüstü tezler meta-analize dâhil edilmiştir.

### **3. Çalışmaların Seçimi ve Dâhil Etme Ölçütleri**

Meta-analizde dâhil etme ve çalışmaların seçimi, yapılacak analize göre gerçekleşmektedir. Cinsiyetin genel dindarlık, dini inanç boyutu ve dini ibadet boyutu üzerindeki etki büyüklüğünü belirleyebilmek için a) çalışmaların t-test analizinde ortalamanın ( $\bar{x}$ ) verilmesi b) t-test analizinde standart sapma değerlerinin ( $ss$ ) verilmesi c) t-test analizinde örneklem büyüklüğünün ( $n$ ) verilmesi ve son olarak d) tüm bu ölçütlerin kadın ve erkeklerde ayrı ayrı belirtilmesi gerekmektedir (Friedrich, Adhikari & Beyene, 2011). Bu ölçütlere göre 211 lisansüstü (doktora ve yüksek lisans olmak üzere) incelenmiştir. Yukarıda bahsedilen ölçütleri içeren çalışmalar, meta-analiz araştırmasına dâhil edilmiştir. Doktora ve yüksek lisans tezlerinden toplamda 84 çalışma meta-analize dâhil edilmiştir. Meta-analize dâhil edilen çalışmalar, 2006-2019 yılları arasında yapılmıştır. Son olarak, belirlenen dört ölçüte göre verileri sunulmayan çalışmalarda t değeri, standart hata veya anlamlılık düzeyi verilmişse araştırmacı tarafından hesaplama yapıp, meta-analize dâhil edilmiştir.

### **4. Kodlama İşlemi**

Cinsiyetin genel dindarlık, dini inanç boyutu ve dini ibadet boyutu üzerindeki etki büyüklüğü belirleyebilmek için dâhil etme kriterleri belirlendikten sonra kodlama işlemi yapılmıştır. Kodlama yapılırken çalışmanın künyesi, kadın ve erkek olmak üzere test ortalamaları, standart sapmaları ve örneklem büyüklükleri esas alınmıştır. Kodlama işlemi, dâhil etme ölçütleri esas alınarak yapıldığından (Lipsey & Wilson, 2001) dâhil etme işleminde belirlenen dört kıstas dikkate alınmıştır.

### **5. Verilerin Analizi**

Verilerin analizinde RevMan (Review Manager 5.3 Cochrane Collaboration Network) meta-analiz istatistik programı kullanılmıştır. t-test

verilerini içeren çalışmalarda continuous outcome analizi kullanılmıştır. Odds Ratio çıktısında %95 güven aralığına dayalı analiz yapılmıştır. Çalışmanın istatistiki heterojenitesi,  $I^2$  istatistik değerini içeren Chi-square testi aracıyla değerlendirilmiştir. Heterojen dağılımın var olduğu görüldüğünden dolayı rassal etkiler modeli (random effect model) kullanılmıştır (Sutton, vd., 2000; Borenstein vd., 2013). Ayrıca yayın yanlılığını test etmek için Huni Grafiği (Funnel Plot) kullanılmıştır. Kısaca, bu meta-analiz çalışmasının veri analizinde, standart ortalama fark (standart mean difference), ortalama fark (mean difference), forest plot, funnel plot ve rassal etkiler modeli (random effect model) testleri kullanılmıştır.

## B. Bulgular

Cinsiyetin genel dindarlık, dini inanç boyutu ve dini ibadet boyutu üzerindeki etki büyüklüğünü belirleyebilmek amacıyla meta-analize ilişkin betimleyici istatistikler Tablo 1’de sunulmuştur. Çalışmaya dâhil edilen çalışmalar %95 güven aralığı esas alınarak analiz edilmiştir.

**Tablo 1: Meta-analiz Betimleyici İstatistikler**

	Erkek (Örneklem)	Kadın (Örneklem)
Genel Dindarlık	18255	20529
Dini İnanç Boyutu	4979	5886
Dini İbadet Boyutu	5635	6429
	Doktora	Yüksek Lisans
Çalışma Sayısı	18	66

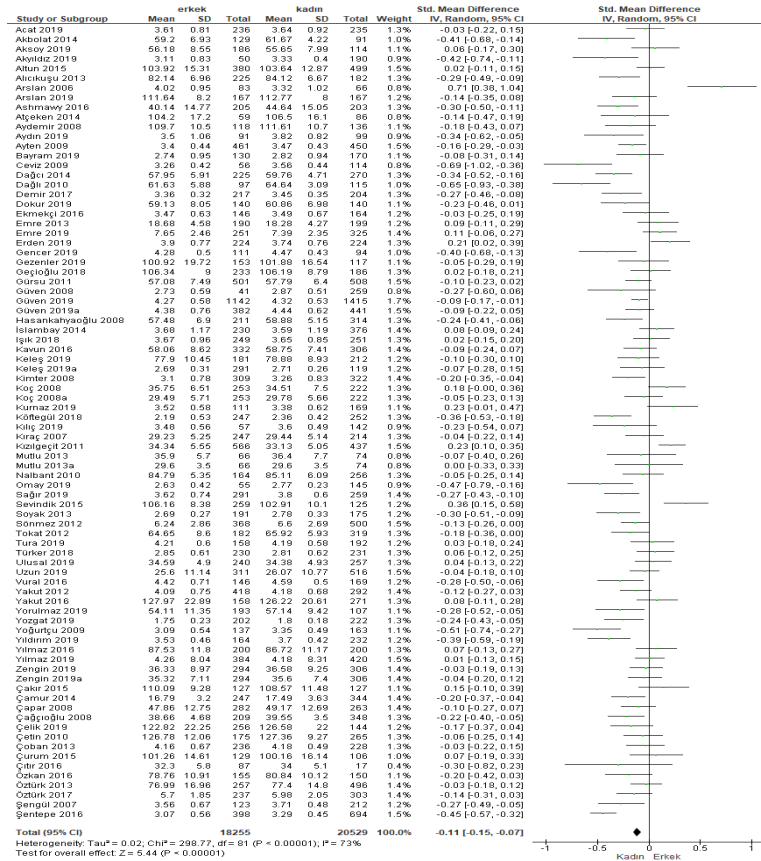
Erkek ve kadın olmak üzere cinsiyetin genel dindarlık, dini inanç boyutu ve dini ibadet boyutu üzerindeki etki büyüklüğünü belirleyebilmek için meta-analize dâhil etme kriterlerini sağlayan 84 çalışma tespit edilmiştir. Tablo 1’de meta-analize dâhil edilen çalışmalar ve örneklemeleri verilmiştir. Bu çalışmaların 18’i doktora tezi olup 66’sı yüksek lisans tezidir. Genel dindarlık konusunda erkek örneklem büyüklüğü 18255 iken kadın örneklem büyüklüğü 20529’dur. Dini inanç boyutuna göre erkek örneklem sayısı 4979, kadın örneklem sayısı ise 5886’dır. Dini ibadet boyutuna göre meta-analize dâhil olan erkek örneklem sayısı 5635 iken kadın örneklem sayısı 6429 olarak tespit edilmiştir.

Cinsiyete göre genel dindarlık meta-analiz bulguları Şekil 1’de verilmiştir. Şekil 1’deki bulgulara göre erkek ve kadınlara göre genel dindarlık meta-analizi heterojen bir dağılım göstermektedir (Heterogeneity:  $\tau^2 = 0.02$ ;  $\chi^2 = 298.77$ ,  $df=81$ ). Heterojenlik dağılımının düzeyi istatistiki olarak anlamlılık göstermektedir ( $p < 0.00001$ ). Heterojen dağılım gösteren

çalışmaların ölçüm araçlarının farklı olması rassal etkiler modelini kullanmayı gerektirmektedir (bkz. Dinçer, 2014; Sağlam & Yüksel, 2007). Genel dindarlığın kadın ve erkek olarak heterojen dağılım göstermesi ve meta-analize dâhil edilen çalışmaların ölçüm araçlarının farklılık göstermesi nedeniyle rassal etkiler modelinin (random effects model) kullanımının uygun olacağı yönünde yorum yapmak mümkündür.

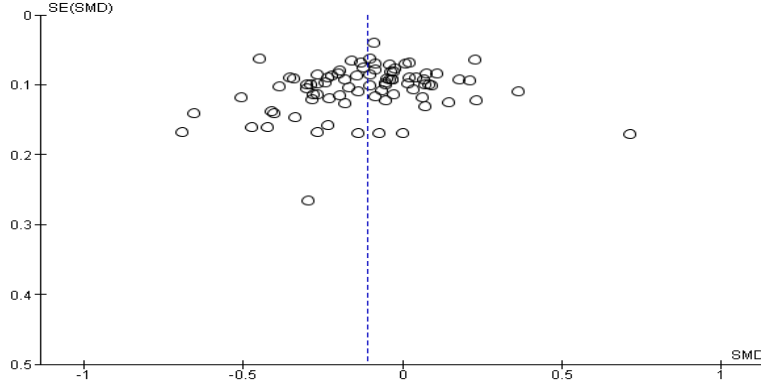
Rassal etkiler modelinin kullanımının uygun olduğu ve heterojen dağılım gösterdiği görülen çalışmanın, heterojenlik miktarının belirlenmesi de önemlidir. Bu çalışmanın heterojenlik dağılımının, yeterli derecede heterojen (%50-%90 arası) olduğunu belirtmek gerekmektedir ( $I^2=73$ ). Çalışmaya dâhil edilen araştırmaların, meta-analize toplam etkisinin de istatistiki olarak anlamlı olduğu tespit edilmiştir ( $Z=5.44$ ;  $p<0.00001$ ). Bu çalışmada cinsiyete göre genel dindarlığın etki büyüklüğü  $-0.11$   $[-0.15, -0.07]$  olarak tespit edilmiştir. Forest plot grafiğine bakıldığında genel dindarlık konusunda kadınlar lehine bir durum olduğu ortaya çıkmıştır.

Şekil 1: Cinsiyete Göre Genel Dindarlık



Çalışmalardaki yayım yanlılığının belirlenmesi, meta-analiz araştırmalarında önemli bir kriterdir. Çünkü yayım yanlılığı meta-analizin toplam etkisine tesir etmektedir. Yayım yanlılığı etkisi, meta-analizin ya etkisini bozmakta ya da olumsuz yönde etkilemektedir. Yayım yanlılığını belirleyebilmek amacıyla funnel plot analizine bakılmaktadır. Yayım yanlılığın olmaması için funnel plotun simetrik dağılım göstermesi gerekmektedir (Sterne, vd., 2011). Funnel plot yayın yanlılığı Şekil 2'deki gibi dağılım göstermektedir. Buradan hareketle meta-analize dâhil edilen birkaç çalışma haricinde yayım yanlılığına rastlanmamıştır denilebilir. Yayım yanlılığı gösteren çalışmalar, örneklemden veya ölçek yapısından kaynaklanıyor olabilir.

Şekil 2: Genel Dindarlık Funnel Plot



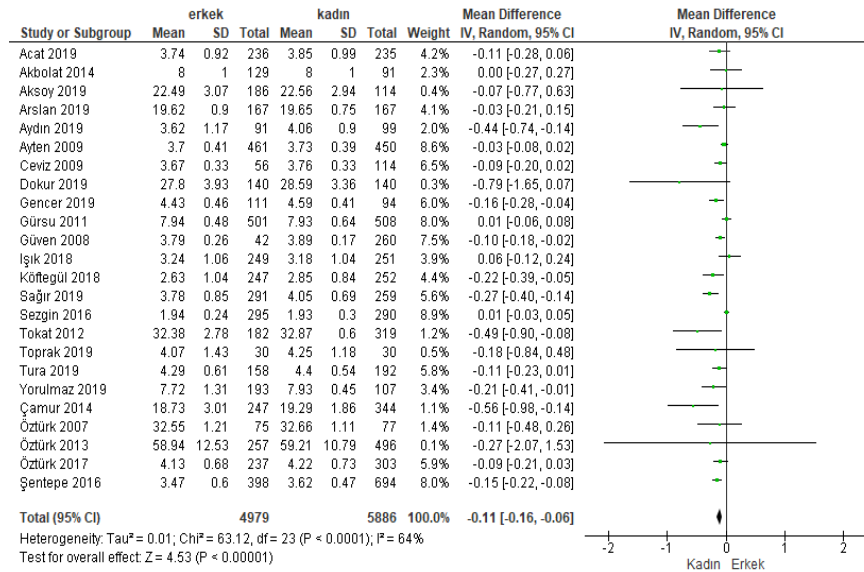
Cinsiyete göre dini inanç boyutu meta-analiz sonuçları Şekil 3'te verilmiştir. Şekil 3'teki bulgulara göre erkek ve kadınlara göre dini inanç boyutunun meta-analizi, ortalama farka göre heterojen bir dağılım göstermektedir (Heterogeneity:  $\tau^2=0.01$ ;  $\chi^2=63.12$ ,  $df = 23$ ). Rassal etkiler modeline göre heterojenlik dağılımının düzeyi istatistiki olarak anlamlılık göstermektedir ( $P<0.00001$ ). Burada dikkat edilmesi gereken husus, dini inanç boyutunun ortalama farka (mean difference) göre analiz yapılmasıdır. Standart ortalama farka (standart mean difference) göre yapılan analizde  $P=0.0007$  olarak bulgulanmıştır. Anlamlılık düzeyi, ortalama farkta istatistiki olarak daha uygun çıktığından, bu analiz tercih edilmiştir. Dini inanç boyutunda kadın ve erkek olarak heterojen dağılım göstermesi ve meta-analize dâhil edilen çalışmaların ölçüm araçları dolayısıyla farklılık göstermesi nedeniyle rassal etkiler modelinin kullanımının uygun olacağı düşünülmüştür.

Rassal model kullanımının uygun olduğu ve heterojen dağılım gösterdiği görülen çalışmanın, heterojenlik miktarının belirlenmesi de



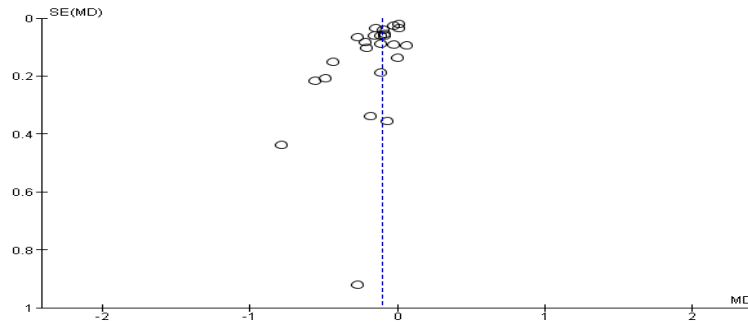
önemlidir. Bu çalışmanın heterojenlik dağılımı, yeterli derecede heterojenlik (%50-%90 arası) göstermektedir ( $I^2=64$ ). Çalışmaya dâhil edilen araştırmaların, meta-analize toplam etkisinin de istatistiki olarak anlamlı olduğu tespit edilmiştir ( $Z=4.53$ ;  $P<0.00001$ ). Bu çalışmada cinsiyete göre dini inanç boyutunun etki büyüklüğü  $-0.11$   $[-0.16, -0.06]$  olarak saptanmıştır. Şekil 3'teki Forest plot grafiğine bakıldığında genel dindarlık konusunda kadınlar lehine bir durum olduğu ortaya çıkmıştır.

Şekil 3: Cinsiyete Göre Dini İnanç Boyutu



Şekil 4'teki funnel plot yayım yanlılığı grafiğine bakıldığında dağılımın simetrik olduğu söylenebilir. Buradan dini inanç boyutuna dâhil edilen çalışmalarda yayım yanlılığına rastlanmadığını söylemek mümkündür.

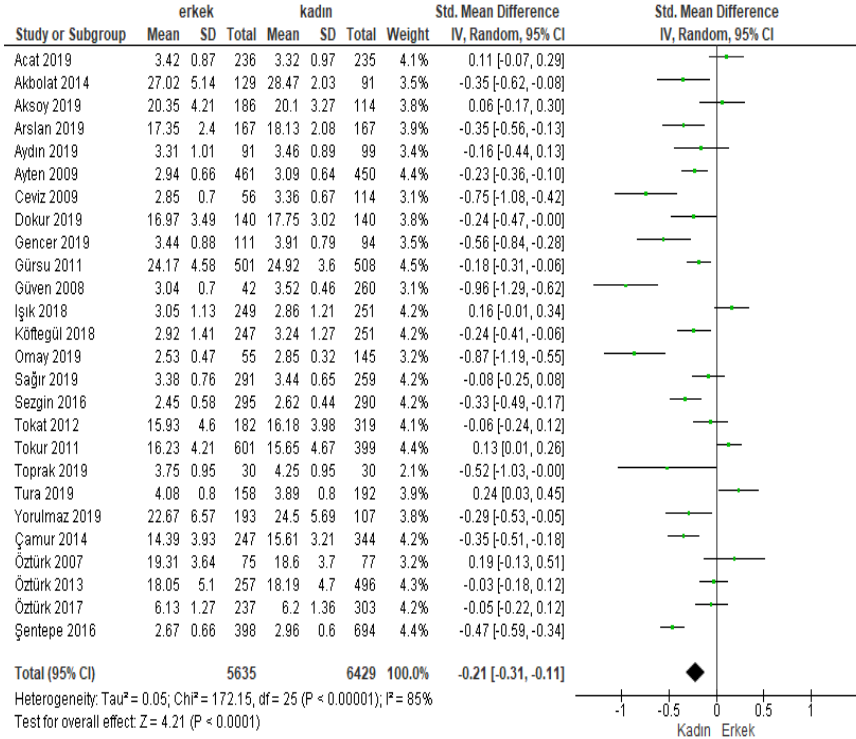
Şekil 4: Dini İnanç Boyutu Funnel Plot



Cinsiyete göre dini ibadet boyutu meta-analiz bulguları Şekil 5'te sunulmuştur. Şekil 5'teki bulgulara göre erkek ve kadınlara göre dini ibadet

boyutu heterojen bir dağılım göstermektedir (Heterogeneity:  $\tau^2=0.05$ ;  $\chi^2 = 172.15$ ,  $df=25$ ) Heterojenlik dağılımı istatistiki olarak anlamlıdır ( $P<0.00001$ ). Heterojen dağılımda rassal etki modeli kullanılmıştır. Bu çalışmanın yüksek düzeyde heterojenlik (%75-%100 arası) gösterdiği tespit edilmiştir ( $I^2=85$ ). Bu yönüyle dini ibadet boyutu, genel dindarlık ve dini inanç boyutundan farklılaşmaktadır. Dini ibadet boyutunda meta-analizin toplam etkisinin de istatistiki olarak anlamlı olduğu bulgulanmıştır ( $Z= 4.21$ ;  $P < 0.00001$ ). Bu çalışmada cinsiyete göre dini ibadet boyutunun etki büyüklüğü  $-0.21$   $[-0.31, -0.11]$  olarak tespit edilmiştir. Şekil 5'teki forest plot grafiğine göre dini ibadet boyutunda kadınlar lehine bir durum olduğu görülmüştür.

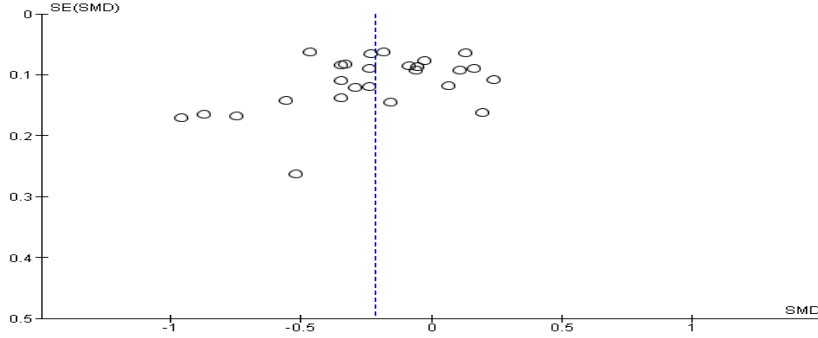
Şekil 5 Cinsiyete Göre Dini İbadet Boyutu



Dini ibadet boyutuna dâhil edilen çalışmaların funnel plot yayım yanlılığına bakıldığında birkaç çalışma hariç olmak üzere simetrik dağılım gösterdiğini söylemek mümkündür. Buna göre dini ibadet boyutuna göre yapılan meta-analiz çalışmasında yayım yanlılığına rastlanmamıştır demek mümkündür (Bkz. Şekil 6). Yayım yanlılığına dair genel dindarlık, dini inanç boyutu ve dini ibadet boyutu olmak üzere üç boyutta da daha güçlü meta-analiz programlarıyla (örneğin Comprehensive Meta-Analysis-CMA-) analiz

yapılması gerekmektedir.

Şekil 6 Dini İbadet Boyutu Funnel Plot



### C. Tartışma

Bu çalışmada cinsiyete göre genel dindarlık, dini inanç boyutu ve dini ibadet boyutunda meta-analiz yapılmıştır. Meta-analiz çalışmasına 84 adet lisansüstü tez dâhil edilmiştir. Araştırmada dâhil etme kriterleri belirlenmiş ve meta-analiz çalışması temel kriterlere uygun olarak yürütülmüştür. Buradan çıkan sonuca göre genel dindarlık, dini inanç boyutu ve dini ibadet boyutunda kadınların lehine bir durum söz konusu olmuştur. Bulgularda aktarılan verilere göre çalışmanın tamamında heterojen bir dağılım söz konusu olmuştur. Buna bağlı olarak da rassal etki modeli kullanılmıştır (bkz. Şekil 1-2-3-4-5-6). Çalışmanın genelinde yayım yanlılığı analizleri verilmiştir. Cinsiyete göre genel dindarlık ve dini ibadet boyutunda standart ortalama farkı analizi yapılmış, dini inanç boyutunda ise ortalama fark analizi yapılmıştır.

Cinsiyete göre genel dindarlık konusunda kadınlar lehine bir durum ortaya çıkmıştır. Genel dindarlık toplam etki büyüklüğü -0.11 [-0.15, -0.07] olarak tespit edilmiştir. Türkiye’de dindarlık üzerine yapılan bir meta-analiz denemesinde, cinsiyete göre genel dindarlık konusunda istatistiki olarak anlamlı düzeyde bir farklılaşmanın olmadığı ifade edilmiştir (Yapıcı, 2012). Başka bir çalışmada ise Türkiye’de kadın ve erkek dindarlığı arasındaki farklılaşmanın %2 ile %15 arasında değişmesi nedeniyle kuvvetli olmadığı belirtilmiştir (Yapıcı, 2016). Yapılan diğer bir çalışmada kesin dindarlık boyutunda kadınların, erkeklerden daha dindar olduğu saptanmıştır (Cirhinlioğlu & Ok, 2011). Türkiye örnekleminde yapılan çalışmalarda kadınların erkeklerden daha dindar olduğu yönünde bir ön kabul bulunmaktadır. Cinsiyete göre fark testlerinde bu ön kabul dikkate alınarak hipotez kurulmaktadır. Bu ön kabulün oluşmasında daha önce yapılmış çalışmalarda genelde kadınların dindarlık puanlarının daha yüksek çıkması

olabilir (bkz. Günay,1999; Kayıklık, 2005; Şentepe ve Güven, 2015; Uysal, 2015). Bu ön kabulün olmasına karşın bazı çalışmalarda erkeklerin kadınlardan daha yüksek dindarlık düzeyine sahip olduğu da görülmüştür (bkz. Karaca, 2000; Kula, 2001; Mehmedoğlu, 2004).

Cinsiyete göre dini inanç boyutuna bakıldığında kadınlar lehine bir durum vardır. Bu sonuç çalışmaların genelinde beklenen bir öngörüdür (bkz. Ayten, 2009; DİB, 2014; Karaca, 2000; Kula, 2001; Mehmedoğlu, 2004). Bu meta-analiz çalışmasında cinsiyete göre dini inanç boyutunun toplam etki büyüklüğü -0.11 [-0.16, -0.06] olarak tespit edilmiştir. Dâhil edilen çalışmalar heterojen dağılım göstermiştir. Yapılan analizlere göre kadınların dini ibadet konusunda erkeklerden daha aktif olduğunu söylemek mümkündür. Yapıcı (2012) yapmış olduğu meta-analiz çalışmasında da Türk toplumunda kadınların dini inanç boyutunda daha dindar olduğunu bulgulamıştır. Cinsiyete göre dini ibadet boyutunda da kadınlar lehine bir durum söz konusudur. Meta-analiz bulgularına göre cinsiyete göre dini ibadet boyutunun etki büyüklüğü -0.21 [-0.31, -0.11] olarak tespit edilmiştir. Burada cinsiyet açısından genel dindarlık, dini inanç boyutu ve dini ibadet boyutunda en büyük etkiye dini ibadet boyutu sahiptir.

Dini ibadet boyutu, genel dindarlık ve dini inanç boyutuna göre yüksek derecede heterojen dağılım göstermiştir. Bu yönüyle dini ibadet boyutu meta-analizde en büyük etkiye sahiptir diye yorumlamak mümkündür. Türk toplumunun dindarlığını konu alan çalışmalara göre meta-analiz yapan Yapıcı (2012) da genel dindarlık konusunda anlamlı bir farklılaşmanın olmadığını ama dindarlığın diğer alt boyutlarında anlamlı düzeyde farklılaşma olduğunu ortaya koymuştur. Fakat bu çalışma ve Yapıcı'nın (2012) bulgularının aksine bazı çalışmalarda cinsiyete göre dindarlık ve alt boyutlarında meta-analiz açısından istatistiki olarak anlamlılık görülmediği ifade edilmiştir (Shor, & Roelfs, 2013). Shor ve Roelfs (2013) tarafından yapılan meta-analizde cinsiyete göre dindarlık konusunda istatistiki olarak anlamlılık olmaması farklı sebeplere dayanabilir.

Funnel plot yayım yanlılığı testinde bazı çalışmaların simetrik dağılım göstermediği ortaya çıkmıştır. Bazı dindarlık çalışmalarında yayım yanlılığına rastlanmasının birçok nedeni olabilir. Meta-analizde yayım yanlılığı olması toplam etkiyi tehdit eden bir durumdur. Aynı zamanda yayım yanlılığı olması meta-analizin toplam etkisini (total effect) düşürmektedir. Bu nedenle yayım yanlılığı gösteren çalışmaların meta-analizden çıkarılması da istatistiki bir yöntem olarak önerilmektedir (Glass, 1976; Lipsey & Wilson, 2001). Yapılan bu meta-analiz çalışması bütüncül değerlendirildiğinde

cinsiyete göre (t-test) dindarlık arařtırmaları yapmanın mümkün olduđu söylenebilir.

### Sonuç ve Öneriler

Bu meta-analiz çalışmasında cinsiyete göre genel dindarlık, dini inanç boyutu ve dini ibadet boyutunda kadınların lehine bir durum ortaya çıkmıştır. Kadınlar genel dindarlık, dini inanç ve dini ibadet boyutunda erkeklerden daha dindar bir görünüm sergilediđi tespit edilmiştir. Buna göre Türkiye’de yapılan lisansüstü tezlerden elde edilen verilere göre kadınların erkeklerden daha dindar olduğunu söylemek mümkündür. Ayrıca kadınlar dini ibadet boyutunda, genel dindarlık ve dini inanç boyutundan daha aktiftir diyebiliriz. Meta-analizde dini ibadet boyutu, genel dindarlık ve dini inanç boyutunda daha heterojen dağılım göstermiş ve daha büyük etkiye sahip olmuştur. Bu çalışmanın bulgu ve sonuçlarına göre dindarlık çalışmalarında ANOVA, korelasyon ve regresyon ilişkilerini içeren meta-analiz çalışmaları yapılabilir. Bu çalışmanın bulgularının istatistiki olarak anlamlı çıkması ve etki büyüklüklerinin olması başka meta-analiz çalışmaları yapmayı da teşvik etmesi beklenmektedir.



### KAYNAKÇA

- ACAT, B. (2019). *Ergenlerde dindarlık, değerler, internet bağımlılığı ve hayat memnuniyeti ilişkisi*. (Yayınlanmamış yüksek lisans tezi). Marmara Üniversitesi, İstanbul, Türkiye. Türkiye.
- AKBOLAT, A. (2014). Yaşlılık döneminde yaşam kalitesi ve dindarlık ilişkisi (Şanlıurfa ili örneđi). (Yayınlanmamış yüksek lisans tezi). Necmettin Erbakan Üniversitesi, Konya, Türkiye.
- AKSOY, E. (2019). Yetişkinlik döneminde hayatı anlamlandırma ve dindarlık ilişkisi (Gaziantep örneđinde). (Yayınlanmamış yüksek lisans tezi). Sakarya Üniversitesi, Sakarya, Türkiye.
- AKYILDIZ, Y. Ö. (2019). *Üniversite öğrencilerinde bilinçli farkındalık düzeyi ile dindarlık düzeyi arasındaki ilişki*. (Yayınlanmamış yüksek lisans tezi). Marmara Üniversitesi, İstanbul, Türkiye.
- ALICIKUŞU, M. (2013). Lise öğrencilerinde dindarlık ve akademik başarı ilişkisi Kahramanmaraş örneđi. (Yayınlanmamış yüksek lisans tezi). Kahramanmaraş Sütçü İmam Üniversitesi, Kahramanmaraş, Türkiye.
- ALLPORT, G.W., & ROSS, J.M. (1967). Personal religious orientation and prejudice. *Journal of Personality and Social Psychology*, 5(4), 432-443.

- ALTUN, R. (2015). *Üniversite öğrencilerinde dindarlık ve narsisizm ilişkisi*. (Yayınlanmamış doktora tezi). Ondokuz Mayıs Üniversitesi, Samsun, Türkiye.
- ARSLAN, D. A. (2019). Dindarlık ile evlilik uyumu arasındaki ilişkinin bazı kişisel değişkenler açısından incelenmesi. (Yayınlanmamış yüksek lisans tezi). Gaziantep Üniversitesi, Gaziantep, Türkiye.
- ARSLAN, Z. (2006). *Öğretmenlerde dindarlık, değerler ve iş doyumu üzerine bir araştırma*. (Yayınlanmamış yüksek lisans tezi). Marmara Üniversitesi, İstanbul, Türkiye.
- ASHMAWY, M. F. A. A. (2016). Ortaöğretim öğrencilerinde dindarlık ve narsisizm ilişkisi (Sinop örneği). (Yayınlanmamış yüksek lisans tezi). Ondokuz Mayıs Üniversitesi, Samsun, Türkiye.
- ATÇEKEN, M. (2014). Dindarlık, evlilik doyumu ve kişilik özelliklerinin bağışlama ile ilişkisi. (Yayınlanmamış yüksek lisans tezi). Haliç Üniversitesi, İstanbul, Türkiye.
- AYDEMİR, R. E. (2008). Dindarlık ve mutluluk ilişkisi (ilk yetişkinlik dönemi). (Yayınlanmamış yüksek lisans tezi). Ondokuz Mayıs Üniversitesi, Samsun, Türkiye.
- AYDIN, F. E. (2019). *İşe bağımlılık, dindarlık, ve hayat memnuniyeti arasındaki ilişkilerin incelenmesi: Avukatlar üzerine nicel bir araştırma*. (Yayınlanmamış yüksek lisans tezi). Marmara Üniversitesi, İstanbul, Türkiye.
- AYTEN, A., & KORKMAZ, S. (2020). The relationships between religiosity, prosociality, satisfaction with life and generalised anxiety: a study on Turkish Muslims. *Journal Health, Religion & Culture*, 22 (1), 1-14.
- AYTEN, A. (2009). *Prososyal davranışlarda dindarlık ve empatinin rolü*. (Yayınlanmamış doktora tezi). Marmara Üniversitesi, İstanbul, Türkiye.
- BAYRAM, N. (2019). *Popüler ve kitabi dindarlık arasındaki gerilim ve iletişim (Malatya Örneği)*. (Yayınlanmamış yüksek lisans tezi). İnönü Üniversitesi, Malatya, Türkiye.
- BORENSTEIN, M., HEDGES, L. V., HIGGINS, J. P. T., & ROTHSTEIN, H. R. (2009). *Introduction to metaanalysis*. West Sussex: John Wiley & Sons Ltd.
- CEVİZ, F. H. (2009). *Orta yaş ve yaşlılıkta dindarlık, mistik tecrübe ve benlik saygısı*. (Yayınlanmamış yüksek lisans tezi). Marmara Üniversitesi, İstanbul, Türkiye.
- CİRHİNLİOĞLU, F. G., & Ok, Ü. (2011). Kadınlar mı Yoksa Erkekler mi Daha
-

Dindar?. *Zeitschrift für die Welt der Türken/Journal of World of Turks*, 3(1), 121-141.

- ÇAKIR, B. (2015). Ortaokul öğretmenlerinin dindarlık düzeyleri ile empatik eğilim düzeylerinin bazı değişkenler açısından incelenmesi (Ünye örneği). (Yayınlanmamış yüksek lisans tezi). Ondokuz Mayıs Üniversitesi, Samsun, Türkiye.
- ÇAMUR, Z. (2014). Yaşamda anlam ve dindarlık ilişkisi (geç ergenlik dönemi). (Yayınlanmamış yüksek lisans tezi). Ondokuz Mayıs Üniversitesi, Samsun, Türkiye.
- ÇAPAR, B. (2008). Farklı orta öğretim öğrencilerinde dindarlık ile benlik saygısı arasındaki ilişkinin incelenmesi. (Yayınlanmamış yüksek lisans tezi). Dokuz Eylül Üniversitesi, İzmir, Türkiye.
- ÇAPÇIOĞLU, İ. (2008). *Sosyo-politik tutumlar ve dindarlık ilişkisi –ilahiyat fakülteleri örneği-*. (Yayınlanmamış doktora tezi). Ankara Üniversitesi, Ankara, Türkiye.
- ÇELİK, R. B. (2019). Rüya temaları-dindarlık ilişkisi. (Yayınlanmamış yüksek lisans tezi). Süleyman Demirel Üniversitesi, Isparta, Türkiye.
- ÇETİN, Ü. F. (2010). Ortaöğretim düzeyi gençlerde dindarlık-empati ilişkisi (Isparta örneği). (Yayınlanmamış yüksek lisans tezi). Süleyman Demirel Üniversitesi, Isparta, Türkiye.
- ÇITIR, Y. Y. (2016). Ergenlik döneminde dindarlık, şükür ve hayat memnuniyeti (İstanbul Pendik örneği). (Yayınlanmamış yüksek lisans tezi). Marmara Üniversitesi, İstanbul, Türkiye.
- ÇOBAN, R. (2013). *Lise öğrencilerinde dindarlık ve sanal bağımlılık arasındaki ilişki üzerine bir araştırma (Burdur Gölhisar örneği)*. (Yayınlanmamış yüksek lisans tezi). Süleyman Demirel Üniversitesi, Isparta, Türkiye.
- ÇURUM, E. E. (2015). Dindarlık ve iş stresi ilişkisi (Samsun örneği). (Yayınlanmamış yüksek lisans tezi). Ondokuz Mayıs Üniversitesi, Samsun, Türkiye.
- DAĞCI, A. (2014). Pozitif psikoloji bağlamında umudun dindarlıkla ilişkisi. (Yayınlanmamış yüksek lisans tezi). Necmettin Erbakan Üniversitesi, Konya, Türkiye.
- DAĞLI, E. N. (2010). Yaşlılarda ölüm kaygısı ve dindarlık. (Yayınlanmamış yüksek lisans tezi). Selçuk Üniversitesi, Konya, Türkiye.
- DEMİR, M. (2017). *Dindarlık-yardımseverlik ilişkisi (Malatya örneği)*. (Yayınlanmamış yüksek lisans tezi). Erciyes Üniversitesi, Kayseri, Türkiye.

- DİNÇER, S. (2014). Eğitim bilimlerinde uygulamalı meta-analiz. *Pegem Atıf İndeksi*, 2014(1), 1-133.
- DIYANET İşleri Başkanlığı. (2014). *Türkiye’de dini hayat araştırması*. Ankara:Diyanet İşleri Başkanlığı Yayınları.
- DOKUR, A. S. (2019). Yetişkinlik dönemi kişilerarası güven ve dindarlık ilişkisinin psikolojik tahlili (Osmaniye örneğinde). (Yayınlanmamış yüksek lisans tezi). Sakarya Üniversitesi, Sakarya, Türkiye.
- EKMEKÇİ, S. (2016). *Benlik saygısı ve dindarlık ilişkisi: Denizli örneği*. (Yayınlanmamış yüksek lisans tezi). Süleyman Demirel Üniversitesi, Isparta, Türkiye.
- EMRE, Y. (2013). *Değişen dünyada değer yönelimleri ve dindarlık: KKTC örneği*. (Yayınlanmamış yüksek lisans tezi). Çukurova Üniversitesi, Adana, Türkiye.
- EMRE, Y. (2019). *Üniversite öğrencilerinde mizah anlayışı ve dindarlık: Çukurova Üniversitesi örneği*. (Yayınlanmamış doktora tezi). Çukurova Üniversitesi, Adana, Türkiye.
- ERDEN, M. (2019). *Ergenlik döneminde dindarlık eğilimi ve riskli davranışlar arasındaki ilişki*. (Yayınlanmamış yüksek lisans tezi). Dicle Üniversitesi, Diyarbakır, Türkiye.
- FRIEDRICH, J. O., ADHIKARI, N. K., & BEYENE, J. (2011). Ratio of means for analyzing continuous outcomes in meta-analysis performed as well as mean difference methods. *Journal of clinical epidemiology*, 64(5), 556-564.
- GEÇİOĞLU, A. R. (2018). *Evlilik uyumu-dindarlık ilişkisi: Adana örneği*. (Yayınlanmamış doktora tezi). Çukurova Üniversitesi, Adana, Türkiye.
- GENCER, N. (2019). *Hemodiyaliz hastalarında dindarlık ve öznel iyi oluş*. (Yayınlanmamış doktora tezi). Hitit Üniversitesi, Çorum, Türkiye.
- GEZENLER, A. (2019). Orta yetişkinlik dönemi dindarlık ve mutluluk ilişkisi. (Yayınlanmamış yüksek lisans tezi). Ondokuz Mayıs Üniversitesi, Samsun, Türkiye.
- GLASS, G. V. (1976). Primary, secondary, and meta-analysis of research. *Educational researcher*, 5(10), 3-8.
- GÜNAY, Ü. (1999). Dinin bireysel ve toplumsal boyutu. *Ankara Üniversitesi İlahiyat Fakültesi Dergisi*, Özel Sayı.
- GÜRSU, O. (2011). *Ergenlik döneminde psikolojik sağlık ve dindarlık ilişkisi*. (Yayınlanmamış doktora tezi). Selçuk Üniversitesi, Konya, Türkiye.



- GÜVEN, F. (2019a). *Makyavelizm ve dindarlık ilişkisi*. (Yayınlanmamış yüksek lisans tezi). Çanakkale Onsekiz Mart Üniversitesi, Çanakkale, Türkiye.
- GÜVEN, H. (2008). *Depresyon ve dindarlık ilişkisi*. (Yayınlanmamış yüksek lisans tezi). Marmara Üniversitesi, İstanbul, Türkiye.
- GÜVEN, M. (2019). *Narsisizm alçakgönüllülük ve dindarlık ilişkisi*. (Yayınlanmamış doktora tezi). Atatürk Üniversitesi, Erzurum, Türkiye.
- HASANKAHYAOĞLU, H. R. (2008). *Dindarlık ve empati ilişkisi*. (Yayınlanmamış yüksek lisans tezi). Selçuk Üniversitesi, Konya, Türkiye.
- HÖKELEKLİ, H. (2010). *Din psikolojisine giriş*. İstanbul: Dem Yayınları.
- IŞIK, H. (2018). *Kişilik ve dindarlık ilişkisi (Artvin ili örneği)*. (Yayınlanmamış yüksek lisans tezi). Recep Tayyip Erdoğan Üniversitesi, Rize, Türkiye.
- İSLAMBAY, D. (2014). *A preliminary analysis of non-material beliefs in Turkish sample: The predictability of locus of control, system justification, religious/spiritual coping and religiosity*. (Unpublished master's thesis). Middle East Technical University, Ankara, Turkey.
- KARACA, F. (2000). *Ölüm psikolojisi*. İstanbul: Beyan Yayınları.
- KAVUN, Y. (2016). *Ergenlerde dindarlık ve insani değerler*. (Yayınlanmamış yüksek lisans tezi). Necmettin Erbakan Üniversitesi, Konya, Türkiye.
- KAYIKLIK, H. (2005). Psikolojik açıdan inanç, iman ve şüphe. *A. Ü. İlahiyat Fakültesi Dergisi*, 46 (1), 133-155.
- KELEŞ, A. (2019). *Din görevlilerinde dindarlık ve mutluluk arasındaki ilişki (Sivas örneği)*. (Yayınlanmamış yüksek lisans tezi). Sivas Cumhuriyet Üniversitesi, Sivas, Türkiye.
- KELEŞ, F. (2019). *Duygusal zekâ ve dindarlık*. (Yayınlanmamış yüksek lisans tezi). Necmettin Erbakan Üniversitesi, Konya, Türkiye.
- KILIÇ, A. A. (2019). *Yetişkinlerin aldıkları din eğitimi ile dindarlık düzeyleri arasındaki ilişki (ismek örneği)*. (Yayınlanmamış yüksek lisans tezi). Sakarya Üniversitesi, Sakarya, Türkiye.
- Kımtır, N. (2008). *Benlik saygısı ve dindarlık ilişkisi*. (Yayınlanmamış doktora tezi). Uludağ Üniversitesi, Bursa, Türkiye.
- KIRAC, F. (2007). *Dindarlık eğilimi, varoluşsal kaygı ve psikolojik sağlık*. (Yayınlanmamış yüksek lisans tezi). Ankara Üniversitesi, Ankara, Türkiye.
- KIZILGEÇİT, M. (2011). *Yalnızlık umutsuzluk ve dindarlık ilişkisi*. (Yayınlanmamış doktora tezi). Atatürk Üniversitesi, Erzurum, Türkiye.

- KOÇ, M. (2008). *Yetişkinlik döneminde dindarlık ile benlik kavramı değişkenleri arasındaki ilişki*. (Yayınlanmamış doktora tezi). Uludağ Üniversitesi, Bursa, Türkiye.
- KÖFTEGÜL, Ö. (2018). *Yetişkin bireylerde ölüm kaygısı ve dindarlık*. (Yayınlanmamış yüksek lisans tezi). Çanakkale Onsekiz Mart Üniversitesi, Çanakkale, Türkiye.
- KULA, N. (2001). *Kimlik ve din*. İstanbul: Ayışığı Kitapları.
- KURNAZ, S. (2019). *İçe dönük-dışa dönük kişilik yapısı dindarlık ilişkisi: SDÜ örneği*. (Yayınlanmamış yüksek lisans tezi). Süleyman Demirel Üniversitesi, Isparta, Türkiye.
- LIPSEY, M. W., & WILSON, D. B. (2001). *Practical meta-analysis*. USA:SAGE publications, Inc.
- MEHMEDOĞLU, A. U. (2004). *Kişilik ve din*. İstanbul: Dem Yayınları.
- MUTLU, E. (2013). *İç güdümlü ve dış güdümlü dindarlık ile ölüm kaygısı arasındaki ilişki: üniversite öğrencileriyle bir çalışma*. (Yayınlanmamış yüksek lisans tezi). Işık Üniversitesi, İstanbul, Türkiye.
- NALBANT, H. (2010). *Üniversite öğrencilerinde dindarlık ile başarı algısı arasındaki ilişki üzerine bir araştırma (Makü örneği)*. (Yayınlanmamış yüksek lisans tezi). Süleyman Demirel Üniversitesi, Isparta, Türkiye.
- OMAY, Z. M. (2019). *Üniversite öğrencilerinin öz-anlayış düzeylerinin hayat memnuniyeti ve dindarlık yönelimleri açısından incelenmesi (M.Ü. ilâhiyat fakültesi öğrencileri örneği)*. (Yayınlanmamış yüksek lisans tezi). Marmara Üniversitesi, İstanbul, Türkiye.
- ÖZKAN, O. (2016). *Öfke kontrolü ve dindarlık ilişkisi*. (Yayınlanmamış yüksek lisans tezi). Süleyman Demirel Üniversitesi, Isparta, Türkiye.
- ÖZTÜRK, E. E. (2013). *İyimserlik ve dindarlık*. (Yayınlanmamış yüksek lisans tezi). İstanbul Üniversitesi, İstanbul, Türkiye.
- ÖZTÜRK, Y. (2017). *Ergenlerde dindarlık ile öznel iyi oluş arasındaki ilişkinin incelenmesi (Çarşamba örneği)*. (Yayınlanmamış yüksek lisans tezi). Hitit Üniversitesi, Çorum, Türkiye.
- ÖZTÜRK, Z. A. (2007). *İlköğretim öğrencilerinde (4., 5., 6., 7. ve 8. sınıflar) dindarlık ile kaygı arasındaki ilişki*. (Yayınlanmamış yüksek lisans tezi). Çukurova Üniversitesi, Adana, Türkiye.
- SAĞIR, R. (2019). *Ergenlerde dindarlık, öz denetim ve hayat memnuniyeti ilişkisi*. (Yayınlanmamış yüksek lisans tezi). Marmara Üniversitesi, İstanbul, Türkiye.

- SAĞLAM, M., & Yüksel, İ. (2007). Program değerlendirilmede meta-analiz ve meta-değerlendirme. *Dumlupınar Üniversitesi Sosyal Bilimler Dergisi*, 18 (1), 1-14.
- SEVİNDİK, D. (2015). Orta yaş dönemi bireylerde dindarlık- mutluluk ilişkisi: Denizli örneği. (Yayınlanmamış yüksek lisans tezi). Süleyman Demirel Üniversitesi, Isparta, Türkiye.
- SEZGİN, K. (2016). *Üniversite öğrencilerinin psikolojik sağlamlık ve dindarlık düzeylerinin incelenmesi (Dicle Üniversitesi Örneği)*. (Yayınlanmamış yüksek lisans tezi). Dicle, Diyarbakır, Türkiye.
- SHOR, E., & ROELFS, D. J. (2013). The longevity effects of religious and nonreligious participation: A meta-analysis and meta-regression. *Journal for the Scientific Study of Religion*, 52(1), 120-145.
- SOYAK, E. (2013). *Popüler dindarlık düzeyinin din sosyolojisi açısından incelenmesi (Battalgazi örneği)*. (Yayınlanmamış yüksek lisans tezi). İnönü Üniversitesi, Malatya, Türkiye.
- SÖNMEZ, Ö. A. (2012). *Religiosity, self-monitoring and political participation: A research on university students*. (Unpublished doctoral dissertation). Middle East Technical University, Ankara, Turkey.
- STARK, R., & Glock. C.Y. (1974). *American piety: The nature of religious commitment*, Third Printing, USA: University of California Press.
- STERNE, J. A., SUTTON, A. J., IOANNIDIS, J. P., TERRIN, N., JONES, D. R., LAU, J., ... & TETZLAFF, J. (2011). Recommendations for examining and interpreting funnel plot asymmetry in meta-analyses of randomised controlled trials. *Bmj*, 343, d4002.
- SUTTON, A.J., ABRAMS, K.R., JONES, D.R., SHELDON, T.A., SONG, F. (2000). *Methods for meta analysis in medical research*. New York: John Wiley and Sons LTD.
- ŞENGÜL, F. (2007). *Dindarlık ve ruh sağlığı ilişkisi*. (Yayınlanmamış yüksek lisans tezi). Marmara Üniversitesi, İstanbul, Türkiye.
- ŞENTEPE, A. (2016). *Ruh sağlığı belirtilerinin yordayıcısı olarak affetme ve dindarlık ilişkisi*. (Yayınlanmamış doktora tezi). Sakarya Üniversitesi, Sakarya, Türkiye.
- ŞENTEPE, A. & GÜVEN, M. (2015). Kişilik özellikleri ve dindarlık ilişkisi üzerine ampirik bir araştırma. *Sakarya Üniversitesi İlahiyat Fakültesi Dergisi*, 7 (31), 27-44.
- TARHAN, N. (2011). *İnanç psikolojisi: Ruh, beyin ve akıl üçgeninde insanoğlu*. İstanbul: Timaş Yayınları.

- The Future of World Religions: Population Growth Projections, 2010-2050. <http://www.pewforum.org/2015/04/02/religious-projections-2010-2050> (06.01.2020).
- TOKAT, O. (2012). Orta öğretim öğrencilerinde kaygı ve dindarlık ilişkisinin incelenmesi (Denizli örneği). (Yayınlanmamış yüksek lisans tezi). Süleyman Demirel Üniversitesi, Isparta, Türkiye.
- TOKUR, B. (2011). *Stres-dindarlık ilişkisi üzerine bir araştırma*. (Yayınlanmamış doktora tezi). Atatürk Üniversitesi, Erzurum, Türkiye.
- TOPRAK, B. (2019). *Sindirim sistemi kanseri tanısı alan hastalarda cerrahi girişim öncesi tanatofobinin dindarlık ile ilişkisi*. (Yayınlanmamış yüksek lisans tezi). Dokuz Eylül Üniversitesi, İzmir, Türkiye.
- TURA, H. (2019). *Dindarlık, affetme ve psikolojik iyi oluş ilişkisi*. (Yayınlanmamış yüksek lisans tezi). Marmara Üniversitesi, İstanbul, Türkiye.
- TÜRKER, N. Y. (2018). *Yetişkinlerde dindarlık ve psikolojik sağlamlık ilişkisi üzerine bir araştırma*. (Yayınlanmamış yüksek lisans tezi). Uludağ Üniversitesi, Bursa, Türkiye.
- ULUSAL, R. (2019). Ergenlik döneminde narsisizm, dindarlık ve sosyal medya tutumları ilişkisi. (Yayınlanmamış yüksek lisans tezi). Marmara Üniversitesi, İstanbul, Türkiye.
- UYSAL, V. (2015). Genç yetişkinlerde affetme eğilimleri ve dinî yönelim/dindarlık. *Marmara Üniversitesi İlahiyat Fakültesi Dergisi*, 48 (1), 35-56.
- UZUN, S. K. (2019). Narsisizm ve dindarlık ilişkisi. (Yayınlanmamış yüksek lisans tezi). İstanbul Üniversitesi, İstanbul, Türkiye.
- VURAL, M. E. (2016). *Yetişkinlerde alçakgönüllülük, dindarlık ve psikolojik iyi oluş ilişkisi*. (Yayınlanmamış yüksek lisans tezi). Marmara Üniversitesi, İstanbul, Türkiye.
- YAKUT, S. (2012). *Lise öğrencilerinde dindarlık-şiddet eğilimi ilişkisi*. (Yayınlanmamış yüksek lisans tezi). Süleyman Demirel Üniversitesi, Isparta, Türkiye.
- YAKUT, S. (2016). *Öğretmenlerde yabancılaşma, yalnızlık ve dindarlık ilişkisi: Polatlı Örneği*. (Yayınlanmamış doktora tezi). Süleyman Demirel Üniversitesi, Isparta, Türkiye.
- YAPICI, A. (2012). Türk toplumunda cinsiyete göre dindarlık farklılaşması: Bir Meta-analiz denemesi. *Fırat Üniversitesi, İlahiyat Fakültesi Dergisi*, 17 (2), 1-34.

- YAPICI, A. (2016). Cinsiyete göre farklılaşan dindarlıklar ve kadınlarda dinsel yaşamın farklı görüntüleri. *Dini Araştırmalar*, 19(49), 131-161.
- YILDIRIM, E. (2019). *Üniversite öğrencilerinde dindarlık ve modernleşme algısı: Sivas Cumhuriyet Üniversitesi örneği*. (Yayınlanmamış yüksek lisans tezi). Sivas Cumhuriyet Üniversitesi, Sivas, Türkiye.
- YILMAZ, F. (2019). *Dindarlık ve hoşgörü ilişkisi (Konya merkez ilçelerinde görev yapan öğretmenler örneği)*. (Yayınlanmamış doktora tezi). Necmettin Erbakan Üniversitesi, Konya, Türkiye.
- YILMAZ, S. (2016). Ortaöğretim öğrencilerinin dindarlık düzeyi ile problemlerini internet kullanımını arasındaki ilişkilerin incelenmesi. (Yayınlanmamış yüksek lisans tezi). Çanakkale Onsekiz Mart Üniversitesi, Çanakkale, Türkiye.
- YOĞURTÇU, F. (2009). *Yetişkinlerde dindarlık ve ruh sağlığı*. (Yayınlanmamış yüksek lisans tezi). Sakarya Üniversitesi, Sakarya, Türkiye.
- YORULMAZ, M. (2019). Bireysel ve takım sporcularının dindarlık ile saldırganlık düzeyleri arasındaki ilişkinin incelenmesi. (Yayınlanmamış yüksek lisans tezi). Ondokuz Mayıs Üniversitesi, Samsun, Türkiye.
- YOZGAT, B. (2019). *Pozitif psikoloji kapsamında üniversite öğrencilerinde dindarlık diğerkâmlık ilişkisi (İnönü Üniversitesi örneği)*. (Yayınlanmamış yüksek lisans tezi). Amasya Üniversitesi, Amasya, Türkiye.
- ZENGİN, A. Ç. (2019). *Dindarlık ve toplumsal cinsiyet ayrımcılığı*. (Yayınlanmamış doktora tezi). Sivas Cumhuriyet Üniversitesi, Sivas, Türkiye.



## RELIGIOSITY AND GENDER: A META-ANALYSIS STUDY

 Sezai KORKMAZ<sup>a</sup>

### Extended Abstract

The studies of religiousness based on data in different fields in recent years in Turkey are increasing day by day. Scientific research of religiousness in accordance with statistical methods provides advantages in many areas. Enlightenment of an existing phenomenon in all aspects is important for individual development and self-knowledge, as well as for the development of society and to know its own dynamics. It is possible to say that there is a significant phenomenon in terms of religiosity and spirituality in Turkey. Considering this situation, researchers conduct research on religiousness. Measuring religiosity by dividing it into dimensions seems to be an accepted view. In postgraduate theses conducted in our country, the dimensional consideration of internal/external religiosity and religiosity manifests itself as two basic approaches. Besides, religiosity has also been recognized as they divide it into dimensions of belief, worship (practice), knowledge, experience, and influence (Stark and Glock, 1974).

In many countries around the world, meta-analysis studies have become widespread enough in recent years. Especially in studies on religiosity, meta-analysis studies should be carried out in order to determine the general situation, since there is sufficient data accumulation on certain subjects. Meta-analyzes on religiousness can be based on t-tests, Anova tests, or analyzes involving correlation and regression relationships. Looking at the meta-analysis, the meta-analysis method was first introduced by Gene V. Glass (1976) in the context of studies on education. Meta-analysis can be defined as a holistic evaluation of the findings of studies in the literature (Glass, 1976). Meta-analysis is the gathering of analysis results from different studies and reaching a general result (Dinçer, 2014: 2: Glass, 1976). For this

---

<sup>a</sup> Ph.D., Kahramanmaraş Sütçü İmam University, kzsezai@gmail.com

reason, it is very useful and important that meta-analysis studies provide an overview of the literature and provide researchers with big data. Meta-analysis study is considered very important because it is the analysis of the analysis or the study of the studies (Sağlam & Yüksel, 2007: 8; Glass, 1976: 3). Considering the general principles and benefits of meta-analysis, a meta-analysis of religiosity by gender was conducted in this study. In the meta-analysis of religiousness studies, sticking to statistical methods and analyzing according to scientific methods are of particular importance. In this study, research was carried out in accordance with meta-analysis methods.

In the current study, three themes were determined and meta-analysis of postgraduate (master's and doctoral theses) theses were made. Answers to the following questions will be sought in the meta-analysis study: 1- What is the effect size of gender, including men and women, on general religiosity? 2- Which gender group has a situation in favor of general religiosity? 3- What is the effect size of gender, including men and women, on the religious belief dimension? 4- Which gender group has a situation in favor of religious belief? 5- What is the effect size of gender on religious worship dimension, including men and women? 6- Which gender group is there a situation in favor of religious worship? In this study, the effect of gender on general religiosity, the dimension of religious belief and the dimension of religious worship were examined by meta-analysis method. The meta-analysis method is the method of bringing together the analysis results of different studies individually and reaching a general result (Dinçer, 2014; Glass, 1976; Sağlam & Yüksel, 2007).

RevMan (Review Manager 5.3 Cochrane Collaboration Network) meta-analysis statistical program was used for data analysis. Continuous outcome analysis was used in studies involving t-test data. Analysis based on 95% confidence interval was performed in Odds Ratio output. Statistical heterogeneity of the study was evaluated with the Chi-square test tool containing the  $I^2$  statistical value. Since the heterogeneous distribution was seen to exist, the random effect model was used (Sutton, et al., 2000; Borenstein et al., 2013). Also, Funnel Plot was used to test publication bias. Briefly, in the data analysis of this meta-analysis study, standard mean difference, mean difference, forest plot, funnel plot and random effect model tests were used. According to the findings of the study, it was determined that all statistical values of meta-analysis in general religiosity, religious belief dimension and religious worship dimension were significant and showed heterogeneous distribution. It has been determined that there is a

situation in favor of women in terms of general religiosity, religious belief and religious worship according to gender. It was found that women are more religious than men in all three dimensions. In the meta-analysis, the effect size of the general religiosity was determined as -0.11 [-0.15, -0.07], the effect size of the religious belief dimension as -0.11 [-0.16, -0.06] and the effect size of the religious worship dimension as -0.21 [-0.31, -0.11]. The heterogeneous distribution of the meta-analysis study in all dimensions and the fact that it is statistically significant ( $P < 0.00001$ ) increases the importance of the study and also encourages meta-analysis studies (including ANOVA, correlation, regression relations) in other religiosity studies.

**Keywords:** Psychology of Religion, Meta-analysis, gender, religiosity.

