

Kyme Nekropolislerinin Yer Seçimi ve Aiolis – Ionia Kentleriyle Bir Karşılaştırma

Girişimi

The Choice of Necropolises Locations at Cyme and an Attempt of Comparisons with Various Sites in the Aeolis and Ionia

Serhat FOÇA

Dr.

serhat.foca@gmail.com

ORCID Numarası|ORCID Numbers: 0000-0002-9735-8126

Öz

Aiolisin en önemli metropolü olan Kyme çevresinde hem bilimsel kazılar hem de kurtarma kazıları sayesinde birçok noktada kente ait nekropolislerin varlığı tespit edilmiştir. Kesintilerle de olsa Erken Demir Çağı'ndan, MS 7. yüzyıla kadar uzanan geniş bir tarih aralığında kullanılan bu nekropolislerde, birden fazla gömü biçiminin uygulandığı anlaşılmış, farklı tiplerde yapılmış mezarlar ortaya çıkarılmıştır. Bu mezarların, kenti çepeçevre saran, ağırlıklı olarak doğu ve güney kısımda kalan tepelerde konumlandığı görülmüştür. Mezarların konumlandığı bu tepeler, tarım arazisi olarak kullanılmayan alanlar olarak tercih edilirken, deniz kıyısına yakın yerler ve antik yolların çevreleri de gömü alanları olarak değerlendirilmiştir. Bu çalışmada, söz konusu mezarların bulunduğu nekropolislerin, Aiolis ve Ionia coğrafyasında araştırılan nekropolislerle karşılaştırılmasıyla, benzerliklerin ortaya çıkarılması amaçlanmıştır. Bu karşılaştırma paralelinde Aiolis ve Ionia örnekleri üzerinden, kentlerin nekropolis seçimlerinde belli kriterlerin olduğu saptanmış, bu kriterlerin Kyme Nekropolisleri'nde de uygulandığı anlaşılmıştır.

Anahtar Kelimeler: Aiolis, Kyme, Nekropolis, Mezar, Ölü Gömme

Abstract

Previously, the Cyme was known as the most important city of Aeolis. Thanks to the excavations, the existence of the necropoleis has been discovered. The areas of the necropolis were used in a wide range from the Early Iron Age to the 7th century AD. Different types of tombs were revealed along with various types of materials that the tombs were made of. It has been observed that the tombs were organized generally on the southern and the eastern hills surrounding the city. While these hills, where the tombs are located, are preferred as plots that cannot be used for agricultural matter, the places close to the sea shore and the surroundings of ancient roads are also considered as burial ground. In this paper, similarities between the Cyme and the other Aeolis-Ionia necropoleis has been aimed and disclosed. In addition to this comparison and the examples of Aeolis and Ionia, it was determined that there are certain criteria in the necropolis selection, moreover it was perceived that these criteria were applied in the Cyme necropoleis as well.

Keywords: Aeolis, Cyme, Necropolis, Tomb, Burial Custom

Giriş

Aiolis'in en önemli yerleşimi olan Kyme, günümüzde İzmir ili Aliağa ilçesi sınırları içerisinde yer almaktadır. İsim kökeninin kadın savaşçı Amazonlardan geldiği söylenen kent¹, on iki Aioli yerleşiminden biri olarak bilinmektedir². Kent, topografik olarak incelendiğinde, doğudan batıya doğru uzanan, Kuzey ile Güney olarak adlandırılan iki paralel tepe, bu tepelerin arasında denize açılan küçük bir düzlükte bulunmaktadır³. MÖ II. Binyılın sonlarından Bizans Dönemi'ne değin iskân gören kent, Arkaik Dönem'den itibaren ekonomik açıdan gelişmeye başlamış, Klasik ve Hellenistik Dönemlerde

¹ Strabon, XII.3.21.

² Strabon, XIII.3.6.

³ İdil, 1989, s. 505-506.

önemli bir ticari merkez haline gelmiştir⁴. Kentte yer alan kamusal ve sivil yapıların yanı sıra, kenti çepeçevre saran mezarlık alanlardan birçok veri elde edilmiştir. Birden fazla noktada tespit edilen nekropolisler için temel olarak, yerleşim yerinin güneyi ve doğusunda kalan tepeler kullanılmıştır. Kyme çevresi, doğal şartlar uygun olmasına rağmen turizm açısından gelişme gösterememiş, doğal limanın sağladığı avantajla sanayi bölgesi olarak değerlendirilmiştir. Kent kalıntılarının bulunduğu alanın çevresi, 70'li yıllardan itibaren günümüze değin, yoğun bir şekilde sanayi kuruluşlarının iskânına açılmıştır. Özellikle, yerleşimin yakınında, nekropolislerin olduğu bölgede inşa edilen, bu kuruluşların genişleme amacıyla yapılan üçüncü derece sit alanlarındaki inşa faaliyetleri sırasında birçok mezar grubu ile karşılaşmıştır. Bu nedenle, 2000'li yıllardan itibaren Kyme çevresinde birden fazla noktadaki üçüncü derece sit alanlarında İzmir Müzesi tarafından sondaj ve kurtarma kazıları gerçekleştirilmiştir. Bugün, bu kazı çalışmaları neticesinde birçok noktadan elde edilen veriler, Kyme nekropolislerinin konumu ve kentin ölü gömme gelenekleri üzerine birçok bilgiye sahip olmamızı sağlamaktadır.

Kyme Nekropolisleri

Kentin nekropolisleriyle ilgili ilk çalışmalar, S. Reinach tarafından 1886 yılında yapılmıştır. Arkaik Döneme tarihlenen mezar stelleri ve 150'ye yakın buluntu, bu çalışmalar sırasında ele geçmiştir⁵. Reinach'ın yaptığı değerlendirme, kentin nekropolislerinden ziyade buluntu odaklı bir incelemedir.

Kent çevresindeki kurtarma kazılarıyla, Kyme mezarlık alanlarının yayılımı, kullanımı ve kronolojisi üzerine bildiklerimiz çoğalmaya başlamıştır. Bunlardan ilki, Aytemiz olarak adlandırılan ve kentin güney nekropolisi içerisine giren alan⁶ üzerinde İzmir Müzesi tarafından 2000 yılında yapılan kurtarma kazısıdır. Aytemiz Nekropolisi kazısında, Erken Demir Çağı (Protogeometrik Dönem ?) ile MÖ 6. yüzyıl arasına tarihlendirilen urneler, Arkaik ve Roma Dönemlerine ait mezarlar ile atölye olduğu düşünülen bir yapı bulunmuştur⁷. Çeşitli tipte toplam 19 mezar alan içerisinde tespit edilirken, gömü tipi olarak hem kremasyon, hem de inhumasyon uygulamalarının olduğu kaydedilmiştir⁸. Urnelerin bulunduğu yakma alanı birden fazla kez kullanılırken, inhumasyon gömülerde ölen bireyler doğrudan toprağa bırakıldıktan sonra, farklı tiplerde materyaller (taş plaka vb) kullanılarak kapatılmıştır⁹. Sanduka, pithos ve basit tipte doğrudan toprağa gömüler belirlenirken, lahit gömü geleneğine uygun olarak hem taş hem de Klazomenai tipi pişmiş toprak lahitler bulunmuştur¹⁰. Taş lahitler için gömü hediyesi eksikliğinden dolayı tarihlendirme yapılamazken, pişmiş toprak lahit mezar, Klazomenai örneklerinin karşılaştırılması¹¹ ve mezar içerisinden bulunan, gömü hediyesi olarak değerlendirilen iki gümüş iğne yardımıyla MÖ 7. yüzyıl son çeyreğine tarihlendirilmektedir¹². Aytemiz Nekropolisinden belirlenen 8 urne, kremasyon gömünün yaygın biçimde kullanıldığının kanıtıdır. Amphora ve krater formunda ki urneler, yoğun siyah yanık tabaka izlerinin görüldüğü, kremasyon işleminin uygulandığı alan üzerinde tespit edilmiştir¹³. Yakım işlemi gerçekleştirilen bireyin iskeletleri urne içerisine yerleştirilip, çukur içine gömüsü yapılmıştır¹⁴. Bu veriler ışığında,

⁴ Kent tarihçesi ve kentin kronolojik anlatımı için bkz. La Marca, 2020, s. 15-36.

⁵ Reinach, 1886, s. 493.

⁶ Schafer, 1977, s. 211.

⁷ İren, 2008, s. 615.

⁸ Alan, tarımsal faaliyetler için daha önce defalarca kullanıldığı için, söz konusu mezarlar zarar görmüştür. Gömü hediyeleri olmadığı için tarihlendirmede kesin sonuçlar elde edilememektedir. Mezarların 11'i taş lahit, 1'i Klazomenai tipi pişmiş toprak lahit, 4'ü pithos, 1'i sanduka, 3'ü basit inhumasyon olarak kaydedilmiştir. İren, 2008, s. 614.

⁹ İren, 2008, s. 624.

¹⁰ Bugüne değin Aiolis coğrafyasında kazılan nekropolisler arasında, yayınlanmış örnekler paralelinde Klazomenai lahitlerine çok sık rastlanmamıştır. Pitane örneği için bkz. Akurgal, 1960, s. 712.

¹¹ Karşılaştırılan Klazomenai tipi lahitler, MÖ 7. yüzyıl son çeyreğinden, MÖ 6. yüzyıl ortalarına uzanmaktadır. İren, 2008, s. 614.

¹² İren, 2008, s. 614.

¹³ İren, 2008, s. 614.

¹⁴ İren, 2008, s. 614.

ikincil kremasyon tipinde gömülerden bahsetmek doğrudur¹⁵. Aytemiz Nekropolisi buluntuları, kesintisiz olmasa da Kyme Güney Nekropolisi için Erken Demir Çağı'ndan Klasik Döneme kadar veriler sağlarken, kremasyon geleneğinin ise urnelerin gösterdiği üzere MÖ 6. yüzyıla kadar uygulandığını söylemektedir¹⁶. Bir diğer nekropolis ise Ege Gübre olarak adlandırılan alanda yapılan çalışmalardır. Bu alandan elde edilen sonuçlarla, ikincil kremasyon geleneğinin Geometrik Dönem'de de devam ettiği anlaşılmıştır¹⁷.

Dört Yıldız Demir Çelik Fabrikası'na ait parseller üzerinde ise, 2008 yılında İtalyan Kazı Ekibi tarafından çalışmalar gerçekleştirilmiştir. Söz konusu parseller, Güney Tepenin kuzeyinde ve kuzeydoğusunda yer almaktadır¹⁸. Yeni Foça yolu üzerinde bulunan alanın kazısında, taş döşeli bir ana yol tespit edilmiştir¹⁹. Kyme'den Smyrna'ya ulaşmak için kullanıldığı düşünülen bu ana yolun her iki yanında çok sayıda mezar bulunmuş ve bu alanın nekropolis olarak kullanıldığı tespit edilmiştir²⁰. Dört Yıldız Nekropolisi'nde tespit edilen mezarlardaki bireyler, hem kremasyon hem de inhumasyon uygulamalarıyla gömülmüşlerdir. Kremasyon gömü için ikincil kremasyon yöntemi uygulanmış²¹, inhumasyon olarak çeşitlendirilmiş, taş plaka kapaklı, çatı kiremidi, çömlek, basit, kayaya oygu gibi mezar tiplerinin kullanıldığı saptanmıştır²². Mezarlık alanı MÖ 7. yüzyıl ile MS 7. yüzyıl arasına tarihlendirilirken, buluntuların paralelinde, alanın ağırlıklı olarak Hellenistik Dönemde kullanıldığı, belirtilmiştir²³. Ayrıca, nekropolisin yakın çevresinde, Geç Roma Dönemine tarihlendirilen yapısal faaliyetlerde de tespit edilmiştir²⁴.

Güney Tepe'nin, güney yamaçlarında yapılan çalışmalarda üç farklı kurtarma kazısı gerçekleştirilmiştir²⁵. Gümrük, Batı Liman ve İDÇ Nekropolisleri olarak isimlendirilen bu arazilerde, farklı zaman dilimlerinde uzun soluklu kazılar yapılmıştır. Bunlardan ilki olan Aliğa Gümrük Müdürlüğü'ne ait parsel üzerinde yapılan kazıda, sınırlı sayıda mezarlara ulaşılmış, iki taş lahit, iki de taş plaka kapaklarla kapatılmış inhumasyon mezarlar tespit edilmiştir²⁶. Mezarlar, gömü hediyeleri yardımıyla Geç Klasik-Erken Helenistik Dönem (MÖ 4. ve 3. yüzyıllar) aralığına tarihlendirilmiştir²⁷. Sonuç değerlendirmesinde alandaki mezar sayısının yalnızca 4 olması, burasının aile mezarlığı olabileceği düşüncesinin öne sürülmesine neden olmuştur. Ancak mezarların birbirinden uzak mesafelerde yer alması, herhangi bir işaretleyicinin ve sınırları belirleyen bir çevirmenin bulunamaması bu savı zayıflatmaktadır.

Güney Tepe eteklerinde kazısı yapılmış olan İDÇ ve Batı Liman Nekropolisleri, tepenin doğu ve batı yamaçlarında yer almaktadır. Bu iki alanı günümüzde İzmir Demir Çelik Liman İşletmelerine ulaşmak için kullanılan bir asfalt yol ayırmaktadır. İDÇ Nekropolisi'nde 2008-2011 yılları arasında devam eden çalışmalar, buluntuların zenginliği, rakamsal olarak elde edilen mezar sayısı ile önemli verilerin

¹⁵ Kremasyon gömüler temel olarak iki biçimde uygulanmaktadır. Birincil kremasyonda ölen bireylerin yakım işlemi olduğu yerde yapıp üzeri taş, toprak gibi materyaller ile kapatılırken, ikincil kremasyonda yakım işlemi sona erdikten sonra ölen bireyin kemikleri ve kalan küller urne verilen kaplara konulup, çukurlara yerleştirilerek gerçekleştirilmektedir. Bkz. Kurtz ve Boardman, 1971, s. 73.

¹⁶ İren, 2008, s. 623.

¹⁷ Sudano, 2015, s. 431-433.

¹⁸ Lagona, 1999, s. 17-18.

¹⁹ La Marca, 2010, s. 404.

²⁰ La Marca, 2010, s. 404.

²¹ Ele geçen iki adet kremasyon mezarı A. La Marca vazo içerisinde kremasyon olarak tanımladığı için böyle bir çıkarımda bulunmak mümkündür.

²² La Marca, 2010, s. 405.

²³ Mezarlar için bkz. La Marca, 2010, s. 407.

²⁴ La Marca, 2010, s. 404.

²⁵ Birbirine çok yakın bir mesafede olan bu alanları konum açısından birbirinden ayırmak mümkün değildir. Bu nedenle bu alanı Kyme Güney Nekropolisi olarak tanımlamak doğru bir saptama olacaktır.

²⁶ Ünlü ve Özsaygı, 2007, s. 14-21.

²⁷ Ünlü ve Özsaygı, 2007, s. 18. Alanda ortaya çıkarılan monolitik iki taş lahit, Kyme'nin diğer nekropolislerinde ortaya çıkarılan Klasik Dönem taş lahit geleneğinin parçası olarak değerlendirilmiştir. Ürkmez, 2020, s. 340.

elde edildiği bir alandır²⁸. İDÇ Nekropolisi, topografik olarak güneyden kuzeye ve batıdan doğuya eğimli olarak inen tüflü bir arazi içinde yer almaktadır. Ortaya çıkarılan bu mezarların tümü, arazinin yumuşak toprak yapısına, içerisinde bir çukur açıldıktan sonra, bireylerin bu çukurlara gömülmesiyle yapılmışlardır. Ağırıklık olarak inhumasyon, çok az miktarda da kremasyon geleneğiyle gömülmüş olan mezarlar tip olarak çeşitlilik göstermektedir²⁹. Sanduka, çatı kiremidi, kireçtaşı plaka kapaklı mezarlar ve basit inhumasyon gömüler baskın gömü tipleridir. Bunun yanı sıra lahit gömü geleneğinin uygulandığı örnekler de mevcuttur. Bireyler, mezarlara belli bir yön birliği olmaksızın, dağınık şekilde bırakılırken, başlar farklı yönlere bakar şekilde gömülmüşlerdir³⁰. İncelenen 35 mezarın doğrultusunda, MÖ 4. ve MÖ 3. yüzyılda yoğun olmak üzere MÖ 2. yüzyıla değin alanın nekropolis olarak kullanıldığı belirlenmiştir³¹. Özellikle çatı kiremidi ve kireçtaşı plaka kapaklı mezarlar baskın tip olarak görülmektedir. İlerleyen süreçte nekropolise ait tüm verilerin yayınlanmasıyla birlikte yeni değerlendirmeler yapılarak daha kapsamlı sonuçlara ulaşılmalıdır³².

Batı Liman Nekropolisi'nde yapılan çalışmalar, İDÇ Nekropolisinin batısında, deniz kıyısına yakın bir arazide gerçekleştirilmiştir. İki etap şeklinde yapılan çalışmalarda, birinci etapta Kyme Limanının doğusunda, bugün Batı Liman İşletmeleri sınırları içerisinde kalan parsellerde çalışılmıştır³³. İkinci etap çalışmaları ise yukarıda bahsedildiği gibi İDÇ Nekropolisi'nin oduğu tepenin batı yamacında yapılmıştır³⁴. Alanda ortaya çıkarılan mezarlar toprağa inhumasyon ve kayaya oygu gömü şeklindedir³⁵. Bunun yanı sıra lahit gömü geleneği de uygulanmış, bireylerin mezarlara bırakılmasında belli bir yön birliği kullanılmamıştır. Genel bir değerlendirilme yapılarak, Batı Liman Nekropolisi'nin MÖ 6. yüzyılın sonlarından MÖ 3. yüzyılın sonlarına kadar kullanım gördüğü belirtilmiştir³⁶. Yapılacak çalışmaların paralelinde alan ile ilgili yeni veriler önem arz etmektedir. Özellikle Batı Liman ve İDÇ Nekropolislerinin birbirlerinden ayrılmadan birlikte değerlendirilmesi gerekmektedir.

Kyme Doğu Nekropolisi'nin yer aldığı bölgede, İzmir Müzesi tarafından iki alanda çalışma yapılmıştır. Habaş Demir Çelik İşletmelerine ait parselde yapılan çalışmalarda elde edilen veriler dikkat çekicidir. Ancak; yalnızca, 2010 yılında kazılmış ve kısmen yayınlanmış bilgiler ile nekropolisden ortaya çıkarılan mezarlardan oluşturulan bir tipoloji çalışmasının yayınlanması dışında kısıtlı veriler söz konusudur³⁷. Kazısı yapılan alan, kentin 2 km doğusunda yer almaktadır³⁸. Ortaya çıkarılan mezarlar, tespit edilmiş olan antik bir yolun her iki yanına konumlandırılmıştır. Söz konusu antik yolun Kyme kent surlarına doğudan ulaşan Pergamon-Smyrna yolu olduğu ifade edilmektedir³⁹. Yapılan değerlendirmede, hem kremasyon⁴⁰ hem de inhumasyon ve lahit geleneğinde gömüsü yapılmış bireylerin varlığı saptanmıştır. Yoğun biçimde ele geçen grup olan taş lahit mezarların yanı sıra çocuk gömülerin yapıldığı Klazomenai tipinde pişmiş toprak mezarlar da bulunmuştur⁴¹. İnhumasyon geleneğindeki mezarlar, taş plaka kapaklı, çatı kiremidi ve basit gömü biçiminde

²⁸ Çırak ve Kaya, 2011, s. 217.

²⁹ İDÇ Nekropolisi'nde ki en erken gömüler MÖ VII. yüzyıla tarihlendirilmiştir. Küçükgüney ve Tunç-Altun, 2009, s. 58, res. 4A /e-g. Ancak bu gömülerin daha erken bir tarihe Geç Geometrik Döneme tarihlendirilme olasılığından da bahsedilmiştir. Ürkmez, 2020, s. 336.

³⁰ Foça, 2011, s. 11.

³¹ Foça, 2011, s. 49.

³² İDÇ Nekropolisi ile ilgili kapsamlı bir doktora çalışması yapılmaktadır.

³³ Söz konusu alan ile ilgili yayınlanmış herhangi bir veri bulunmamaktadır. İzmir Müzesi Başkanlığında, parselin kazısı yapılmıştır. Kabaca, Klasik Döneme tarihlendirilen mezarların rastlandığı bilinmektedir.

³⁴ Konak ve Selçuk, 2012, s. 185.

³⁵ Konak ve Selçuk, 2012, s. 187.

³⁶ Konak ve Selçuk, 2012, s. 189.

³⁷ Mezarların rakamsal verileri ile ilgili verilen bilgilerde, Dört Yıldız ve Habaş Nekropolisi'nde kazılan mezar sayıları Doğu Nekropolisi olarak birlikte verilmiş, ancak sadece Habaş Nekropolisine ait tipoloji çıkarılmıştır. Bkz. Atila, Korkmaz ve Gürman, 2015, s. 13.

³⁸ Korkmaz ve Gürman, 2011, s. 72.

³⁹ Korkmaz ve Gürman, 2011, s. 73; Storchi, 2007, s. 204-205.

⁴⁰ 9 adet kremasyonun ele geçtiği nekropolis alanında, ikincil kremasyon uygulaması yapılmış olan bir urne, MÖ 7. yüzyıl son çeyreğine tarihlendirilmiştir. Atila, Korkmaz ve Gürman, 2015, s. 14.

⁴¹ Bkz. Dipnot 10.

yapılmıştır⁴². Ayrıca 8 adet urne mezar adı altında bir gruptan bahsedilmiştir⁴³. Taş döşemeli antik yol, inşa tekniklerine dayanarak Roma Dönemine tarihlendirilirken, nekropolis için geniş bir tarih aralığı verilerek MÖ 7. yüzyıl-MS 4. yüzyıl arası kullanım evresi olarak değerlendirilmiştir⁴⁴. Doğu Nekropolisi mezarları üzerinden bir çalışma yapan C. Atila, Habaş Nekropolisi'nden bir kremasyon mezarı MÖ 8. yüzyılın üçüncü çeyreğine tarihlendirmiştir⁴⁵. Bu veri Habaş Nekropolisi'nde kaydedilmiş en erken veri olarak gözükmektedir.

Bölgede kazısı yapılmış ve yayınlanmış son çalışma ise Samurlu Köyü çevresinde İzmir Demir Çelik İşletmelerine ait alan üzerindedir⁴⁶. Kyme kentinin Doğu Nekropolisi içerisine giren, kayalık bir tepe üzerinde konumlanan Samurlu Nekropolisi'nde, iki parselde çalışmalar yapılmış ve toplam 165 adet mezar ele geçmiştir. Kremasyon çok sınırlı olmak üzere, inhumasyon ve lahit gömü geleneğinin uygulandığı mezarlar dikkat çekici buluntulara sahiptir. Lahit, taş plaka kapaklı, çatı kiremidi, çömlek, pithos ve ahşap kapaklı⁴⁷ mezarlar nekropoliste ortaya çıkarılmıştır⁴⁸. Lekythos, unguentarium gibi şişeler ve bronz aynalar baskın gömü hediyeleri olarak görülmektedir. Nekropolis için genel bir değerlendirme yapıldığında, MÖ 4. yüzyıl ortasından MS 1. yüzyıl sonları arasında kullanım gördüğü belirlenmiştir⁴⁹.

Anadolu'daki anıtsal mezar geleneğinin referanslarından biri tümülüs mezarlardır. Kökeni üzerine halen devam eden tartışmalar olsa da Lydia, Frigya gibi bölgelerde bilinen çarpıcı örneklerin Aiolis ve Ionia özelinde az da olsa benzer repertuarları görülmektedir. Kyme üzerinden baktığımızda üç anıtsal tümülüs örneğini burada aktarabiliriz. Kentin çevresinde biri Ksanthos Çayı kuzeyindeki Kelebek Tepe⁵⁰, diğeri ise Petkim arazisi içinde bulunan, MÖ 5. yüzyıla tarihlendirilen iki adet tümülüs tespit edilmiştir⁵¹. 2014 yılında yapılan müze kurtarma kazısında, Biçerova mevkiinde bulunan Biçerova Tümülüsü de MÖ 5. yüzyıla tarihlendirilmiştir⁵². Her üç örneğinde kentin kuzey ve güneydoğu kısmında konumlandığını söyleyebiliriz.

	(Protogeometrik?/ Geometrik)	Arkaik	Klasik	Hellenistik	Roma
Aytemiz	✓	✓	✓		
Ege Gübre	✓				
İDÇ	✓	✓	✓	✓	
Habaş	✓	✓	✓	✓	✓
Gümrük			✓	✓	

⁴² Korkmaz ve Gürman, 2011, s. 74.

⁴³ Bahsedilen bu grubun nasıl bir tipte olduğu belirsizdir. Urneler, genellikle ikincil kremasyon uygulamalarında küllerin ve kemiklerin içerisine bırakılıp toprağa gömüldüğü bir tiptir. Ancak söz konusu çalışmada kremasyon uygulamasının yapıldığına dair bir bulgudan bahsedilmemiştir. Urne mezar ile tanımlamak istenen çömlek gömü olabilir. Bkz. Korkmaz ve Gürman, 2011, s. 74.

⁴⁴ Korkmaz ve Gürman, 2011, s. 74.

⁴⁵ Atila, 2019, s. 129.

⁴⁶ Atıcı ve Karakaş, 2013, s. 229.

⁴⁷ Ürkmez, terminolojide basit gömü olarak bilinen bu mezarları, üzerlerinin ahşap kapaklar ya da sıralı odunlarla örtüldüğünü, yüzlerce yıl içerisinde eriyerek yok olduğunu savunmaktadır. Bkz. Ürkmez, 2014, s. 346.

⁴⁸ Atıcı ve Karakaş, 2013, s. 229.

⁴⁹ Ürkmez, 2014, s. 354.

⁵⁰ Verger, Pace ve Jolivet, 2013, s. 258.

⁵¹ Korkmaz, Küçükgüney ve Doğu, 2016, s. 331.

⁵² Korkmaz vd., 2016, s. 337.

Batı Liman			✓	✓	
Samurlu			✓	✓	✓
Dört Yıldız				✓	✓

Aiolis ve Ionia Kentlerinin Nekropolis Seçimleri

Antik Çağ'da, yerleşimlerin önemli bir unsuru olan nekropolisler, kentlerin olmazsa olmazıdır. Bu nekropolislerin yer seçimlerinde, belli standartlar bilinmektedir. Bu standartlardan yola çıkarak, Kyme'nin yakınında ve yakın çevresinde tespit edilen nekropolis alanlarını, karşılaştırmalı olarak değerlendirmek bu çalışmanın hedefidir.

İzmir, Aliağa sınırlarında, Çandarlı Körfezi'nin kıyısında yer alan Gryneion kentinde, MÖ 6. ve MÖ 4. yüzyıl arasına tarihlendirilen mezarların ortaya çıkarılması ile nekropolisin varlığı saptanmıştır⁵³. İzmir-Çanakkale karayolu üzerinde, Bergama yolunun doğu ve batı kısmında, yerleşimin dışında kentin nekropolis yayılımı belirlenmiştir⁵⁴. Kyme yakınında yer alan bir diğer Aiolis kenti Myrina'da, Güzelhisar Çayının kenarında, Beriki ve Öteki Tepe olarak isimlendirilen iki yükselti mezarlık olarak kullanılmıştır. Kentin nekropolisler seçiminde Beriki Tepe'nin yamaçları, Apar Tepe, Andız Tepe, Kalem Tepe, İntaşı Tepe⁵⁵ kullanılmıştır. 19. yüzyılda yapılan kazılarda beş bine yakın mezar ortaya çıkarılmış, bu alanın Hellenistik Dönem'de kullanıldığı belirlenmiştir⁵⁶. Bölgesinin en önemli merkezi olan Pergamon özelinde ise modern yapılaşma nedeniyle nekropolisler üzerine kanıtlar yeterli değildir. Mezar yapıları akropolis yamaçlarında, Ketios ve Selinus nehir vadileri ile civardaki tepelerde yer alırken, sağlık tanrısı Asklepios'un kutsal alanı Asklepion'a giden tören yolu boyunca sıralanmışlardır⁵⁷. Aiolis'te bir dağ kenti olan Aigai'de, nekropolis çalışmaları ilk kez 450 mezarın açığa çıkarıldığı 19. yüzyılda gerçekleştirilmiştir⁵⁸. Şehirde genel olarak iki nekropolis alanı bilinmektedir. İlki, kentin kurulduğu Gün Dağı'nın kuzey eteklerinde, ikinci alan ise Gryneion-Magnesia yolunun üzerinde yer alan vadinin yamaçlarındadır⁵⁹. Geniş bir tarih aralığında kullanılan, dönemselsel olarak ayrıntıların verilmediği buluntular paralelinde (MS 3. yüzyıla değin veriler mevcuttur), mezarlıkların Akropolisin kuzey eteklerinde uygulandığı saptanmıştır.

Lesbos adasında Methymna yerleşiminde, mezarların yoğun olarak yer aldığı nekropolis, yerleşimin güneyinde yer alır. Yerleşim yerine ulaşan, kent dışındaki yolların her iki tarafında mezarlar bulunmuştur⁶⁰. MÖ 5. yüzyıla tarihlenen mezar grupları ile Hellenistik Dönem mezarları ise sivil iskan alanlarının güneyinde, Antissa yolu üzerinde konumlandırılmıştır. Antissa kentinde ise akropolisin güney ve güneydoğu yamaçlarında nekropolisin varlığı tespit edilmiştir⁶¹. Bu mezarlar tarım toprağı için uygun olmayan doğal kaya oluşumlarını kullanarak yapılan yerlerdir⁶².

İzmir Menemen yolu üzerinde, Buruncuk mevkiinde kurulan Larisa yerleşiminin nekropolis seçiminde Arkaik lokalizasyonun yamaçları ve kent içindeki Kale Caddesi ile bağlantılı bir konum

⁵³ Keene, 1959, s. 55.

⁵⁴ Özkan, 1994, s. 3.

⁵⁵ Çekilmez, 2017, s. 166.

⁵⁶ Pottier, Reinach ve Veyries, 1887, s. 60-61.

⁵⁷ Kelp, 2011, s. 289.

⁵⁸ Clarc, 1891, s. 213.

⁵⁹ Sezgin, 2013, s. 104-105.

⁶⁰ Bucholz, 1975, s. 59.

⁶¹ Lamb, 1931, s. 174.

⁶² Buchholz, 1975, s. 61.

tercih edilmiştir⁶³. Arkaik Dönem mezarları doğu ve kuzeydoğu yamaçları ile Arkaik yolun çevresinde konumlandırılmıştır⁶⁴.

Phokaia kentinde ise, Arkaik yerleşime ait, liman bölgesine çok yakın bir konumda, MÖ 6. yüzyıldan itibaren kullanım görmüş nekropolisin varlığı bilinmektedir. Güney Nekropolis olarak isimlendirilen bu bölge Roma İmparatorluk Dönemi'ne değin mezarlık alan olarak kullanılmıştır⁶⁵. İkinci nekropolis alanı ise Çifte Kayalar Tepesi mevkinde (günümüzde İzmir-Foça yolunun yakını), tepenin yamaçlarında Hellenistik Dönem'de kullanılmış bir nekropolistir⁶⁶.

Bayraklı / Eski Smyrna yerleşiminin, Yamanlar Dağı üzerindeki akropolisi, Büyük İskender Dönemi'nde kentin Pagos dağlarına taşındığı yeni kente kadar kullanılmıştır. Günümüzde modern yerleşimin yer aldığı tepenin kuzey ve kuzeydoğu etekleri nekropolis alanı olarak değerlendirilmiştir⁶⁷. Bu nekropolis, MÖ 6. yüzyıldan kentin terkedildiği MÖ 4. yüzyıla kadar kullanılmıştır. Nekropolis olarak kullanılan diğer nokta ise MÖ 7. ve 6. yüzyıl sur dışı önünde kullanılmış bir alandır⁶⁸. Üçüncü lokalizasyonu ise tahkimat duvarlarında mezarların tespit edildiği alandır⁶⁹.

İzmir Çeşme sınırlarında yer alan Erythrai kentinin nekropolis alanlarıyla ilgili bazı tespitler mevcuttur. Cami Boğazı olarak adlandırılan mevkii üzerinde, birçok mezar yapısı ile karşılaşmıştır. Hellenistik Dönem nekropolisi için de bu bölgenin kullanıldığı düşünülmektedir⁷⁰. Kent yerleşiminin dışında, Aksos Deresi mevki olarak adlandırılan alanda, kent surunun kuzeyde birleştiği alanın kuzeyinde tespit edilen mezarların verileri doğrultusunda Arkaik Dönem'de kullanıldığı düşünülen⁷¹ Kuzey Nekropolisi belirlenmiştir⁷².

İzmir Urla'da yer alan Klazomenai yerleşiminde farklı alanlarda nekropolisler tespit edilmiştir. Monastirakia Nekropolisi Arkaik kentin kuzeybatısında⁷³, Yıldıztepe Nekropolisi, tepenin kuzey yamacında⁷⁴, Gebeş Nekropolisi Nalbantepe'nin güney bölümünün doğu eteklerinde⁷⁵, Ağaçlıyol Nekropolisi kentin güneyinde⁷⁶, MET⁷⁷ ve Kalabaktepe Nekropolisleri kentin doğusunda yer almaktadır⁷⁸. Akpınar Nekropolisi ise yerleşimin kuzeybatısında konumlanmıştır⁷⁹. Kentte Protogeometrik Dönem'den itibaren ölü gömme geleneklerine dair veriler elde edilirken, Geometrik, Arkaik, Klasik, Hellenistik ve Roma Dönemlerine ait mezarlar ve mezar grupları tespit edilmiştir⁸⁰. Özellikle bölünmüş alanlarda organize edilmiş gömüler, aile mezarı geleneğinin çarpıcı örnekleridir⁸¹. Belirlenen nekropolis alanları geniş bir alana yayılmış, eş zamanlı olarak kullanılmış, yer seçiminde kent merkezinden uzak mesafeler, kumluk ve tarıma elverişsiz alanlar seçilmiştir.

⁶³ Mayer-Plath, 1934, s. 109.

⁶⁴ Mohr, 2015, s. 290-292.

⁶⁵ Özyiğit, 2003, s. 337.

⁶⁶ Özyiğit, 1991, s. 136.

⁶⁷ E. Akurgal, 1987, s. 37.

⁶⁸ M. Akurgal, 1999, s. 52.

⁶⁹ Nicholls, 1958/1959, s. 44.

⁷⁰ Özgünel ve Görkay, 2006, s. 241.

⁷¹ Ele geçen pişmiş toprak lahit mezarlara ait parçalar bu düşünceyi sağlamaktadır.

⁷² Özgünel ve Görkay, 2006, s. 242.

⁷³ Tzannes, 2004, s. 97-120.

⁷⁴ Güngör, 2006, s. 120.

⁷⁵ Ulusoy, 2019, s. 191.

⁷⁶ Söz konusu alan ile ilgili çalışma yayın aşamasındadır. Mezar tiplerine kısaca değinilen çalışma için bkz. Ulusoy, 2010, 51-52.

⁷⁷ Özbilen-Güngör ve Konak-Tarakçı, 2017, s. 19-47.

⁷⁸ Hürmüzlü, 2004, s. 79.

⁷⁹ Hürmüzlü, 2003, s. 1 ve sonrası; Hürmüzlü, 2004, s. 91, dipnot 10.

⁸⁰ Hürmüzlü, 2005, s. 44-52.

⁸¹ Hürmüzlü, 2005, s. 52-55.

İzmir Seferihisar ilçesinin Sığacık mevkiindeki Teos yerleşimi ile ilgili ilk nekropolis verilerinden bahsedilirken, mezarların konumlandırıldığı alanların kenti çepeçevre sardığı gözlemlenmiştir⁸². Yusuf Boysal tarafından yapılan araştırmaların sonuçlarında, kentin yerleşimi ile deniz arasında kalan tepelerin farklı zaman dilimlerinde mezarlık olarak kullanıldığı anlaşılmıştır⁸³. Son dönem çalışmalarında ise Geç Geometrik Dönem'den⁸⁴ itibaren Arkaik ve Klasik Dönemlerde de⁸⁵ olmak üzere Helenistik Dönem içlerine değin kesintili aralıklarla kent dışı alanlarla ilgili kanıtlar ortaya çıkarılmıştır⁸⁶. İzmir Değirmendere'de yer alan Kolophon'da, nekropolis seçimlerinde kentin çevresindeki tepeler tercih edilmiştir. Değirmendere Tepe olarak isimlendirilen Kuzey Nekropolisi⁸⁷ Geç Bronz Çağı örnekleriyle Geometrik Döneme kadar kullanılmıştır⁸⁸. Kuzeydoğu Nekropolisinde ise Geometrik Dönem mezarların yanı sıra iki adet tümülüs bilinmektedir. Kale Tepe olarak isimlendirilen Güney Nekropolisin kuzeybatı yamaçlarında Geç Klasik-Erken Helenistik izleri görülürken güneydoğu yamaçlarında da belirlenmiş mezarlar bulunmaktadır⁸⁹.

Khios'ta ölü gömme gelenekleriyle ilgili MÖ 9. yüzyıldan itibaren bulgular mevcuttur⁹⁰. Tourlote Tepesinde ele geçen Klazomenai lahitleri buluntuları doğrultusunda bu alanın Arkaik bir nekropolis olduğu belirlenmiştir⁹¹. Bir diğer nekropolis alanı ise Arkaik Dönem'de kullanılmış olan Rizari nekropolisidir⁹². Kent ile konumuna bakıldığında nekropolis seçimleri ile ilgili net bir yorumlama mevcut değildir ancak nekropolislerin yer seçiminde kentten uzak alanların seçildiği kanısına varılabilir.

Doğu Yunan coğrafyasının önemli bir merkezi olan Samos'ta, MÖ. 9.-7. yüzyıl aralığında, Geometrik Dönem mezarları, kent sınırları dışında, denize yakın bir alanda bulunmaktadır. Batı ve Kuzey Nekropolisi olmak üzere iki ana nekropolis alanı kent dışında belirlenmiştir⁹³. Batı Nekropolisi kenti çevreleyen surların batısında, yüksek bir tepe üzerinde yer almaktadır⁹⁴. Kuzey nekropolisi ise akropolisin kuzeyinde kent surlarının dışında organize edilirken, Arkaik ve Helenistik Dönem'de kullanılmıştır⁹⁵.

Batı Anadolu coğrafyasında yer alan bir başka önemli merkez olan Miletos kentinin nekropolisleri temel anlamda yerleşim dışında seçilmiştir. Arkaik Dönem lokalizasyonunda olduğu düşünülen Kutsal Cadde önünde bir mezar grubunun olduğu belirlenmiştir⁹⁶. Genel olarak değerlendirildiğinde nekropolis için, yerleşimin çevresini saran Kazartepe, Kalabaktepe, Değirmenetepe ve Zeytintepe yamaçları kullanılmıştır⁹⁷.

⁸² Bequignon ve Laumonier, 1925, s. 291.

⁸³ Boysal, 1963, s. 7.

⁸⁴ Türbe Mevkii civarında yapılan çalışmalar neticesinde bu veriler elde edilmiştir. Bkz. Özkan, 2009, s. 59; İren ve Ünlü, 2012, s. 310.

⁸⁵ Teos yerleşiminden yaklaşık 1 km mesafede yer alan Akkum mevkiinde elde edilen veriler için bkz. Çırak ve Kaya, 2007, s. 1-12.

⁸⁶ İzmir Müzesi tarafından gerçekleştirilen, üçüncü derece sit alanları içerisine giren parsellerin kazılarında kentin nekropolisleriyle ilgili önemli veriler sağlanmıştır. Bu alanlardan biri tarafımdan doktora tezi olarak hazırlanmıştır. Yaptığım değerlendirmelerde kentin batısında bulunan, kentten yaklaşık 1 km uzaklıkta olan nekropolis seçiminde, tarıma elverişli olmayan, yapısal olarak kayalık bir bölge tercih edilmiştir. Batı Nekropolisi içerisinde ki parselden elde edilen veriler alanın MÖ 6. yüzyıl sonlarından itibaren kullanılmaya başladığını gösterirken, MÖ 4. yüzyıl sonu MÖ 3. yüzyıl başında mezar yoğunluğundan bahsedebiliriz. En geç buluntu ise MÖ 2. yüzyıla temsil edilmektedir. Nekropolis ile ilgili ayrıntılı veriler için bkz. Foça, 2018, s. 139-158; Foça, 2019, s. 1 ve sonrası.

⁸⁷ Bruns-Özgan, Gassner ve Muss, 2011, s. 226.

⁸⁸ Gassner, Muss, Grammer, Gretscher ve Mariaud, 2017, s. 56.

⁸⁹ Gassner vd., 2017, s. 58-65.

⁹⁰ Lemos, 1997, s. 80.

⁹¹ Hunt, 1945, s. 31-32. Lahitler için bkz. Cook, 1981, s. 163.

⁹² Lemos, 1997, s. 73-85.

⁹³ Boehlau, 1898, s. 32.

⁹⁴ Lowe, 1996, s. 94.

⁹⁵ Löwe, 1996, s. 104.

⁹⁶ Forbeck ve Heres, 1997, s. 50.

⁹⁷ Forbeck, 1998, s. 1-11. Ayrıca, Arkaik Dönem'den Roma İmparatorluk Dönemi'ne değin gömülerin görüldüğü Kacartepe Nekropolisi için bkz. Özcan, 2019, s. 165-181.

İzmir ili Selçuk ilçesinde yer alan Ephesos Antik Kenti büyük ölçekli yerleşim alanlarından biridir. Neolitik Dönem'den Bizans ve Osmanlı Dönemlerine değin aralıksız iskan görmüştür. Bunun bir sonucu olarak farklı dönemlerde hem yerleşim içi hem yerleşim dışı birçok mezar bulunmuş ve nekropolisler saptanmıştır⁹⁸. Sürekli büyüyen bir kent olmasının kaçınılmaz sonucu olarak yerleşim ve mezarlık alanlar iç içe geçmiştir. Ayasuluk çevresinde Preshistorik ve Miken mezarları ve buluntuları en erken bulgular olarak gözükmekte, Abuhayat Dağı batı yamaçları, Tavşantepe ve çevresi, Ayasuluk doğu etekleri ile Yukarı ve Aşağı Agora'da Arkaik döneme ait nekropolislerin varlığı bilinmektedir. Hellenistik Dönem'de Belevi Mezar Anıtı ve Tümülüsü ile Şarapçıkuyu Anıt Mezarı ve Kurudağ Tümülüsü anıt mezar geleneğinin çarpıcı örnekleridir. Roma Dönemi'nde Küçük Asya eyaletinin başkenti olmasının etkisiyle artan nüfus Ephesos'un nekropolisleri için yayılım alanını genişletmiştir. Çukuriçi Mevkii, Bülbül Dağı batı etekleri, Panayır Dağı kuzey ve güney yamaçları, Antik Kanal ile Ayasuluk kuzey yamaçları Roma Nekropolisleri olarak kaydedilmiştir. Ayrıca kent içi özel gömü alanları ve Damianus Stoası kutsal yolu çevresinde Roma Dönemi mezarları saptanmıştır⁹⁹.

Yukarıda değerlendirdiğimiz İonia ve Aiolis örneklerinin yanında Troas'dan bazı kentlerin nekropolislerini değerlendirmek de fayda vardır. Bunlardan ilki, Hellenistik ve Roma Dönemlerine tarihlendirilen, kenti çepeçevre saran Troia nekropolisleridir. Sur dışına ve yerleşimin olmadığı tarıma elverişsiz, verimsiz araziler mezarlık alan olarak kullanılmıştır. Kentte, Doğu, Güney, Batı, Kuzeydoğu, Güneybatı ve Kuzeybatı olarak isimlendirilen altı adet nekropolis belirlenmiştir¹⁰⁰. Çanakkale Ayvacık'ta yer alan Assos'ta ise tespit edilmiş iki nekropolis bilinmektedir¹⁰¹. Kentin doğu ve batı kapısının dışında, bu kapılara ulaşan yolların üzerinde mezarların görülmesiyle, bu alanların nekropolis olarak kullanıldığı ortaya çıkarılmıştır. Doğu¹⁰² ve Batı Nekropolisleri olarak isimlendirilen bu alanlarda, mezarlar yol boyunca paralel olarak Arkaik Dönem'den Roma Dönemi'ne kadar kullanılmıştır. Batı Nekropolis'de Hellenistik Dönem mezarları taş döşeli yol boyunca yapılmıştır¹⁰³. Bölgede ölü gömme gelenekleri üzerine önemli verilerin elde edildiği Antandros'un nekropolis, yerleşimin batısında kalan, deniz ve denize paralel uzanan tepe arasındaki düzlükte yer almaktadır¹⁰⁴. MÖ 650-500/480 tarihleri arasındaki, kremasyon ve çömlek mezarlar Arkaik Dönem gömüleri olarak sınıflandırılmıştır. Klasik Dönem'de taş lahitler en yoğun grubu oluştururken, Hellenistik Dönem'e değin nekropolis kullanılmıştır¹⁰⁵.

Tartışma ve Sonuç

Hem İtalyan kazı ekibinin gerçekleştirdiği bilimsel kazılar hem de İzmir Müzesi tarafından yürütülen kurtarma kazıları sayesinde Kyme çevresindeki birden fazla noktada mezarlık alanları tespit edilmiştir. Kent ve çevresinin sanayi bölgesi olarak kullanılması, ilerleyen zamanlarda yapılacak çalışmaların sonuçlarıyla yeni bulgulara ulaşılmasını kaçınılmaz kılmaktadır. Bunun yanında kent çevresinde kazısı yapılmış ancak henüz yayınlanmayı bekleyen yeni nekropolisler bilinmektedir. Hem Kyme hem de yukarıda saydığımız kentlerin paralelinde nekropolislerin seçimiyle ilgili benzerliklerden söz etmek mümkündür. Yer seçiminde tüm örneklerde öncelikli amaç verimsiz, tarıma elverişli olmayan alanların kullanılmasıdır. Bu verimsiz alanlar sert kayalar, deniz kıyılarındaki kumluk bölgeler ve

⁹⁸ Ephesos nekropolisleri ile genel bir değerlendirme için bkz. Groh, Lindinger, Löcker, Neubauer ve Seren, 2006, s. 109-112; Skestal, 2013, s. 244.

⁹⁹ Evren, 1996, s. 22.

¹⁰⁰ Polat, 2005, s. 503.

¹⁰¹ Clarke, Bacon ve Koldeway, 1907, s. 225.

¹⁰² Yeterli veriler yoktur ancak mezarlara ait parçalardan alanın bir nekropolis bölgesi olduğu belirlenmiştir.

¹⁰³ Buruldağ, 2009, s. 147.

¹⁰⁴ Nekropolis'teki en erken mezarlar Geç Geometrik Döneme tarihlendirilmektedir. Yağız, 2012, s. 59.

¹⁰⁵ Hellenistik Dönem'de birincil kremasyon uygulamaları ile inhumasyon çatı kiremidi mezarlar yaygındır. Yağız, 2012, s. 361.

kayalık alanlar olarak tercih edilirken, mezarların konumlandırmasında bu yer oluşumlarının avantajları da rol oynamıştır.

Hellen kentlerinin kuruluş ilkelerinde bazı unsurların kaçınılmaz olduğunu biliyoruz. Akropolisini oluşturacak bir tepe, kamusal ve sivil yapıların yerleştirilmesi, kenti saran savunma tahkimatının varlığı. Nekropolisler ise yukarıda saydığımız kentin unsurları kadar ihtiyaç gerektiren bir alandır. Batı Anadolu coğrafyası içinde yer alan saydığımız kentlerin ölçeğinde temel alınan durum kentin aksiyonları içinde olmayan uzak ve saklı alanların seçilmesidir. Kentlerin coğrafi yapılarına uygun, kent dışında kalan alanların yer seçmede sıklıkla uygulanan bir tercih olduğu görülmektedir. Öncelikli olarak kent dışı mezarlık alanlar için akropolis yamaçlarının kullanıldığını söylemeliyiz. Myrina, Pergamon, Aigai ve Lesbos'da (Antissa) akropolis yamaçları nekropolis alanı olarak değerlendirilmiştir. Kent dışında, yerleşim yerinden dışarda yakın tepeler nekropolis olarak kullanılırken, bunun en iyi örneklerini Gryneion, Eski Smyrna (Bayraklı), Larisa, Phokaia, Klazomenai, Teos, Kolophon, Khios, Samos, Ephesos, Miletos, Troia, Antandros ve Assos kentlerinde görmekteyiz. Savunma tahkimatının önemli bir unsuru olan surların dışında, çoğunlukla kent surlarına paralel uzanan mezar gruplarını görmekteyiz. Mezarların bu şekilde organize edildiği alanlar için Eski Smyrna (Bayraklı) ve Erythrai örneklerini sayabiliriz. Liman Bölgesi yakınlarındaki alanlar için Phokaia ve Klazomenai, kutsal alanların üzerinde ki yollar çevresinde konumlandırılan mezarlık alanlar için Ephesos, Miletos ve Pergamon örnekleri vardır. Antik yolların kenarlarında Larisa, Aigai, Lesbos (Methymna), Erythrai ve Assos örneklerini sayabiliriz.

Yukarıda aktardığımız üzere, Nemrut Koyu ve bu koya açılan iki tepe arasında kalan bölgede, Kyme'nin yerleşim alanı oluşmuştur. Kentin nekropolis seçiminde, yerleşimin dışında kalan, tarıma elverişsiz, kayalık ve kolay kazılabilen toprak yapısına sahip alanlar tercih edilmiştir. Yaklaşık 2 kilometrelik bir alana yayılım gösteren alçak tepeciklerden fayda sağlanmış, kentin güney, güneydoğu ve doğu kısımları nekropolis bölgeleri olarak kullanılmıştır. Genel olarak kent ve çevresindeki tepelerin kullanılması bağlamında Gryneion, Phokaia, Klazomenai, Teos, Kolophon, Khios, Samos, Ephesos, Miletos, Troia, Antandros, Assos, örnekleriyle yakın benzerlik göstermektedir. Güney Nekropolisinde deniz kıyısına yakın bölgelerin seçiminde Phokaia, Klazomenai ve Erythrai'da aynı amaç görülmektedir. Doğu Nekropolisinde yer alan, yol kenarına yakın yerlerde yol boyunca sıralanan örnekler için ise Aigai, Lesbos (Methymna), Erythrai ve Assos benzer gösterilebilir. Sonuç olarak yukarıda aktardığımız nekropolisler, bu alanlardan çıkan çok sayıda mezar ve dikkat çekici buluntularıyla kentin önemini kanıtlamaktadır. Bu çalışmada Kyme çevresindeki nekropolis alanlarının seçilmesinde çevresinde yer alan kentlerle karşılaştırarak bir sonuca varmaya çalıştık. Yukarıda aktardığımız nekropolislerin ayrıntılı yayınlanmasıyla yeni verilerin ortaya çıkarılması, ölü gömme gelenekleri üzerinden kentin sosyo-ekonomik ve ticari anlamda bölgedeki yerine yönelik önemli katkılar sağlayacaktır. Kentin nekropolislerinin seçimi, mezarların ve mezarlık alanlarının organizasyonu üzerine daha fazla yorumda bulunmamıza yol gösterici olacaktır.

Kaynakça

- Akurgal, E. (1987). Bayraklı Nekropolisini Çalışmaları. IX. Kazı Sonuçları Toplantısı (6-10 Nisan 1987 Ankara), 2. Cilt, Ankara, 37-40.
- Akurgal, M. (1999). Bayraklı Höyüğünde Arkaik Döneme Ait Küçük Bir Mezarlık ve Bazı Buluntular. TÜBA-AR 2, 51-69.

Atıcı, M. ve Karakaş, G. (2014). Kyme Doğu Nekropolü (İzmir İli, Aliğa İlçesi, Samurlu Köyü, 877 ve 879 Parsel). 22. Müze Çalışmaları ve Kurtarma Kazıları Sempozyumu (14-17 Kasım 2013 Adana), Ankara, 2013, 229-242.

Atila, C., Korkmaz, E. ve Gürman, B. (2015). Kyme Doğu Nekropolü Mezar Tipleri. Prof. Dr. Ömer Özyiğit'e Armağan – Studies in Honour of Ömer Özyiğit, (ed.) E. Okan, C. Atila, Ege Yayınları, 13-27.

Atila, C. (2019). Eastern Necropolis Of Cyme: Transition From Cremation to Inhumation And Grave Types. *Mediterranean Archaeology and Archaeometry* 19-1, 121-131.

Bequignon, Y. ve Laumonier, A. (1925). Fouilles de Teos-1924. *BCH* 49, 281-321.

Boehlau, J. (1898). *Aus Ionischen und Italischen Nekropolen. Ausgrabungen und Untersuchungen zur nachmykenischen Kunst*, Leipzig.

Boysal, Y. (1963). 1962 Senesi Teos Kazıları Hakkında Kısa Rapor. *Türk Arkeoloji Dergisi* XII-II, 5-7.

Bruns-Özgan, C., Gassner, V. ve Muss, U. (2011). Kolophon: Neue Untersuchungen zur Topographie der Stadt. *Anatolia Antiqua* 19, 199-239.

Bucholz, H. G. (1975). *Methymna. Archaeologische Beiträge zur Topographie und geschichte von Nordlesbos*, Mainz.

Buruldağ, E. (2009). *Assos Batı Nekropolü Ölü Gömme Gelenekleri (M.Ö. 7. - M.Ö. 1. Yüzyıl)*. (Yayınlanmamış Yüksek Lisans Tezi), Çanakkale Onsekiz Mart Üniversitesi, Sosyal Bilimler Enstitüsü, Çanakkale.

Clarc, M. A. (1891). Fouilles d'Aegae en Éolide. *BCH* 15, 213-237.

Clarke, J. T., Bacon, F. H. ve Koldeway, R. (1902). *Investigations at Assos, Drawings and Photographs of the Buildings and Objects Discovered During the Excavations of 1881-1883*. London.

Cook, R. M. (1981). *Clazomenaian Sarcophagi*. Mainz/Rhein.

Çekilmez, M. (2017). 2015-2016 Yılları Yüzeysel Araştırmalarına Göre Myrina Nekropolü. M. Çekilmez - E. Dereboyu-Poulain (Ed.), *Myrina ve Gryneion Arkeolojik Yüzeysel Araştırmaları Belgeler ve Yeni Araştırmalar*, 1. Cilt, 157-173.

Çırak, N. ve Kaya, S. (2007). İzmir Seferihisar İlçesi, 3021 Ada, 4 Parseldeki Sondaj Kazısı Çalışmaları. 15. Müze Çalışmaları ve Kurtarma Kazıları Sempozyumu (24-26 Nisan 2006 Alanya), Ankara, 1-12.

Evren, A. (1996). Selçuk-Efes Davut Yeriş Tarlası 1993 Yılı Kurtarma Kazısı. VI. Müze Kurtarma Kazıları Semineri (24-26 Nisan 1995 Didim), Ankara, 21-76.

Foça, S. (2011). İzmir İli Aliğa İlçesi Kendirci Mevkii İDÇ Liman Kurtarma Kazısında Ortaya Çıkarılan Bir Grup Mezarın İncelenmesi. (Yayınlanmamış Yüksek Lisans Tezi), Dokuz Eylül Üniversitesi, Sosyal Bilimler Enstitüsü, İzmir.

Foça, S. (2018). Teos Batı Nekropolisi Mezar Tipleri. *Colloquium Anatolicum* 17, 139-158.

- Foça, S. (2019). Teos Batı Nekropolisi: Mezar Tipolojisi ve Buluntular. (Yayınlanmamış Doktora Tezi), Dokuz Eylül Üniversitesi, Sosyal Bilimler Enstitüsü, İzmir.
- Forbeck, E. (1998). Die Nekropolen von Milet, Die Grabungen 1901 bis 1909 und die Arbeiten der Jahre 1993 bis 1996. (Yayınlanmamış Doktora Tezi), Bochum.
- Forbeck, E. ve Heres, H. (1997). Das Löwengrab von Milet. 136. Winckelmannsprogramm der Archäologischen Gesellschaft zu Berlin.
- Gassner, V., Muss, U., Grammer, B., Gretscher, M. ve Mariaud, O. (2017). The Urban Organization of Colophon and It's Necropoleis: The Results of the 2011-2014 Surverys. *Hesperia* 86, No.1, 43-81.
- Groh, S., Lindinger, V., Löcker, K., Neubauer, W. ve Seren, S. S. (2006). Neue Forschungen zur Stadtplanung in Ephesos. *JÖAI* 75, 47-116.
- Güngör, Ü. (2006). Klazomenai Yıldıztepe Nekropolisi. (Yayınlanmamış Doktora Tezi), Ege Üniversitesi, Sosyal Bilimler Enstitüsü, İzmir.
- Hunt, D. W. S. (1945). An Archaeological Survey of the Classical Antiquities of the Island of Chios Carried out between the Months of March and July 1938. *BSA* 41 (1940-1945), 29-52.
- Hürmüzlü, B. (2003). Klazomenai Akpınar Nekropolisi. (Yayınlanmamış Doktora Tezi), Ege Üniversitesi, Sosyal Bilimler Enstitüsü, İzmir.
- Hürmüzlü, B. (2004). Burial Grounds at Klazomenai: Geometric through Hellenistic Periods. In A. Moustaka, E. Skarlatidou, M. C. Tzannes and Y. Ersoy, (ed.), *Klazomenai, Teos and Abdera: Metropolis and Colony. Proceedings of the International Symposium held at the Archaeological Museum of Abdera, 20-21 October 2001, Thessaloniki: University Studio Press, 77-95.*
- Hürmüzlü, B. (2005). The Organization and Utilization of the Burial Grounds in Klazomenai. *OLBA* XII, 39-67.
- İdil, V. (1989). Aiolya'da Kyme Antik Kentinde Yapılan Yeni Kazılar. *Belleten* 53, Sayı 207-208, 506-523.
- İren, K. (2008). The Necropolis of Kyme Unveiled: Some Observations on the New Finds. Prof. Dr. Haluk Abbasoğlu'na 65. Yaş Armağanı, *Eurgetes*, Cilt II, AKMED Yayınları, Antalya, 613-637.
- İren, K. ve Ünlü, A. (2012). Burning in Geometrik Teos. In: K. Konuk (ed.) *STEPHANÈPHOROS. De l'économie antique à l'Asie Mineure, Hommages à Raymond Descat*, Bordeaux, 309-334.
- Keene, L. (1959). Recent Finds at Gryneion. *Türk Arkeoloji Dergisi* IX, Cilt: 2, 55-59.
- Kelp, U. (2011). Die Nekropolen von Pergamon. R. Grüßinger - V. Kästner - A. Scholl (Hrsg.), *Pergamon. Panorama der Antiken Metropole, Begleitbuch zur Ausstellung*, 288-296.
- Konak, S. ve Selçuk, T. (2012). Batı Liman 1205 Parsel Kurtarma Kazısı 2011. 21. Müze Çalışmaları ve Kurtarma Kazıları Sempozyumu, (01-05 Nisan 2012 Marmaris), Ankara, 185-198.
- Korkmaz, E. ve Gürman, B. (2011). İzmir ili Aliğa İlçesi Bozköy Biçerova Mevkii Kyme Antik Kenti Doğusu Sur Dışı Yapıları ve Doğu Nekropol Kurtarma Kazısı. 20. Müze Çalışmaları ve Kurtarma Kazıları (25-29 Nisan 2011 Bodrum), Ankara, 69-71.

Korkmaz, E., Küçükgüney, Z. ve Doğu, D. (2016). İzmir İli, Aliğa İlçesi, Bozköy Kyme Kenti Doğusu Biçerova Tümülüsü Kurtarma Kazısı. 24. Müze Kurtarma Kazıları Sempozyumu ve 1. Uluslararası Müzecilik Çalıştayı (23-25 Mart 2015 Şanlıurfa), Ankara, 329-346.

Kurtz, D. ve Boardman, J. (1971). Greek Burial Customs. Cornell University Press, New York.

Küçükgüney, Z. ve Tunç-Altun, P. (2009). İDÇ Liman Kurtarma Kazısı (İzmir İli, Aliğa İlçesi, Çakmaklı Köyü, Kendirci Mevkii 613 ve 68 Parsellere Ait). 17. Müze Çalışmaları ve Kurtarma Kazıları Sempozyumu (28 Nisan-1 Mayıs 2008 Side), Ankara, 53-74.

La Marca, A. (2010). Kyme 2008 Yılı Kazı Çalışmaları. 31. Kazı Sonuçları Toplantısı 4. Cilt (25-29 Mayıs 2009 Denizli), Ankara, 397-416.

La Marca, A. (2020). Aiolis Kyme'si: Tarih, Ekonomi ve Toplum (M.Ö. 8-M.S. 5. Yüzyıl). Aliğa ve Çevresi, Uluslararası Aliğa ve Çevresi - Aiolis Bölgesi - Arkeoloji ve Disiplinlerarası Araştırmalar Sempozyumu - Bildiriler (27-28 Eylül 2018), M. Çekilmez (ed.) Aliğa Kent Kitaplığı, İzmir, 15-36.

Lagona, S. (1999). Le ricerche a Kyme eolica, in Aitna. Quaderni di Topografia Antica, 3, Catania, 16-17.

Lamb, W. (1931). Antissa. BSA 31, 166-178.

Lemos, A. A. (1997). Rizari: A Cemetery in Chios Town. Greek Offerings, Essays on Greek Art in Honour of John Boardman, Oxford, 73-85.

Löwe, W. (1996). Die Kasseler Grabung 1894 in der Nekropole der Archaischen Stadt. Samos, Die Kasseler Grabung 1894, Kassel, 24-107.

Mayer-Plath, B. (1934). Die Nekropole, Larisa am Hermos Die Ergebnisse der Ausgrabungen 1902-1934. Band I: Die Bauten, Berlin.

Mohr, E. M. (2015). Eisenzeitliche Nekropolen im westlichen Kleinasien. Struktur und Entwicklung zwischen dem 9. und 6. Jh. v. Chr., Byzas 21, Ege Yayınları, İstanbul.

Nicholls, R. V. (1958/1959). Old Smyrna: The Iron Age Fortifications And Associated Remains on the City Perimeter. BSA 53/54, 35-137.

Özbilen-Güngör, G. ve Konak-Tarakçı, S. (2017). Klazomenai MET Nekropolisi Kurtarma Kazısı Ön Raporu. Ege Üniversitesi Arkeoloji Dergisi XXII, 19-47.

Özcan, F. (2019). Milet Kacartepe Nekropolü, Koruma ve Düzenleme Çalışmaları / Miletus, The Necropolis of Kacartepe, Protective Measures and Presentation. Mustafa Şahin - Güney Özkılınç - A. Sinan Özbey (ed.), Nekropol ve Peyzaj Uygulamalar, Yaklaşımlar ve Öneriler - Necropolis and Landscape Implementations, Approaches and Suggestsions, 2-3 Aralık / December 2016 Göllyazı, Nilüfer, Bursa - Apollonia a. R. Araştırmaları / Apollonia a.R. Studies, Band 2, 165-181.

Özgünel, C. ve Görkay, K. (2006). 2004 Yılı Erythrai Antik Yerleşimi Arkeolojik Araştırmaları. XXIII. Kazı Sonuçları Toplantısı, 2. Cilt (30 Mayıs-3 Haziran 2005 Antalya), Ankara, 239-248.

Özkan, T. (1994). 1992 Yılı Gryneion Kazısı Çalışmaları. IV. Müze Kurtarma Kazıları Semineri (26-29 Nisan 1993 Marmaris), Ankara, 1-15.

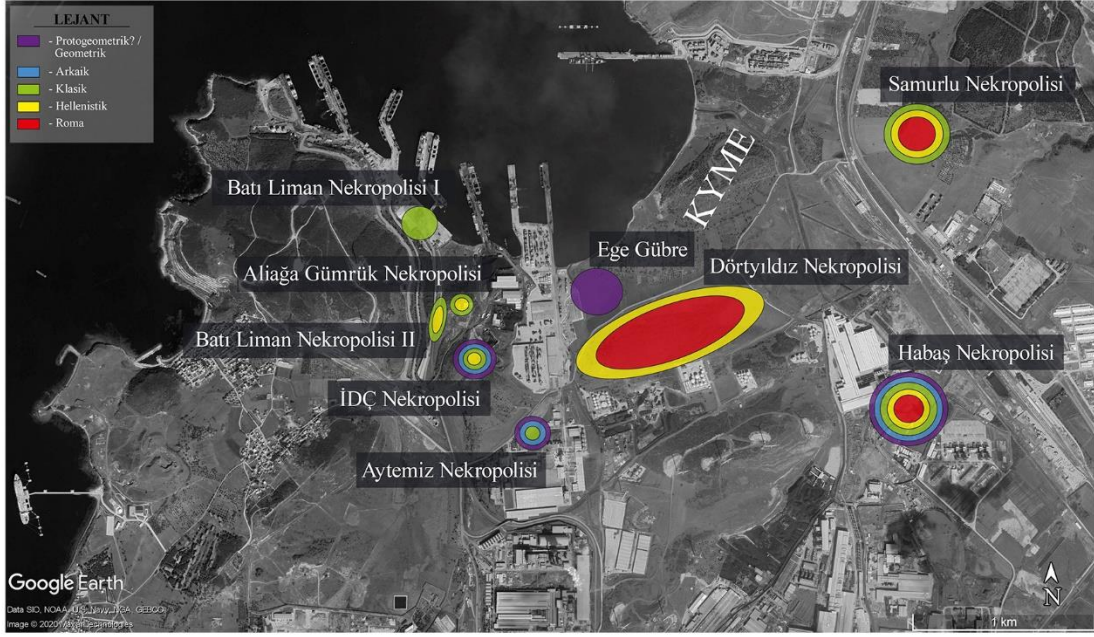
Özkan, T. (2009). Funde aus einem spätgeomtrischen Brandgrab. Ege Üniversitesi Arkeoloji Dergisi XIV, 57-87.

- Özyiğit, Ö. (1991). 1989 Yılı Phokaia Kazı Çalışmaları. XII. Kazı Sonuçları Toplantısı. 1. Cilt, (28 Mayıs-1 Haziran 1990 Ankara), Ankara, 127-153.
- Özyiğit, Ö. (2003). 2000-2001 Yılları Phokaia Kazı Çalışmaları. XXIV. Kazı Sonuçları Toplantısı, 2. Cilt, (27-31 Mayıs 2002 Ankara), Ankara, 333-351.
- Polat, B. A. (2005). Troia'nın Hellenistik ve Roma Dönemi Nekropollerini. (Yayınlanmamış Yüksek Lisans Tezi), İstanbul Üniversitesi, Sosyal Bilimler Enstitüsü, İstanbul.
- Pottier, E., Reinach, S. ve Veyries, A. (1887). La Nécropole de Myrina. Recherches Archeologiques Exécutées au nom et aux Frais de L'ecole Francaise d'Athènes, Paris.
- Reinach, S. (1886). Deux teres-Cuites de Cymé. BCH 10, 492-500.
- Schafer, J. (1977). Zur Topographie von Kyme. 207-214.
- Sezgin, Y. (2013). Aiolis'te bir Dağ Kenti. Trakya Üniversitesi Edebiyat Fakültesi Dergisi, Cilt: 3, Sayı 5, 95-116.
- Skestal, M. (2013). Wandering Cemeteries, Roman and Late Roman burials in the capital of the province of Asia. 2èmes Rencontres D'archéologie De L'iféa, Le Mort Dans Le Ville, Olivier Henry (ed.), Pratiques, contextes et impacts des inhumations intra-muros en Anatolie, du début de l'Âge du Bronze à l'époque romaine (14-15 Novembre 2011 İstanbul), İstanbul, 243-257.
- Storchi, A. (2007). Kyme: dalla guerra di Aristonico alle clientele di Pompeo. L. A. Scatozza Höricht (ed.), Kyme e l'Eolide, Da Augusto a Costantino. Atti dell'incontro internazionale di studio, Napoli, 201-209.
- Strabon, (2000). Geographika Antik Anadolu Coğrafyası. çev. Adnan Pekman, Arkeoloji ve Sanat Yayınları, İstanbul.
- Sudano, F. (2015). Kyme of Aeolis. Excavations in the Necropolis (2007-2008): Preliminary Data. SOMA 2011, Proceedings of the 15th Symposium on Mediterranean Archaeology, held at the University of Catania (3-5 March 2011), Volume 1, P. M. Militello, H. Öniz (ed.), BAR International Series, 431-433.
- Tzannes, M. C. (2004). The Excavations of G. Oikonomos at the Archaic Cemetery of Monastirakia in Klazomenai, 1921-22. In A. Moustaka, E. Skarlatidou, M. C. Tzannes and Y. Ersoy, (ed.), Klazomenai, Teos and Abdera: Metropolis and Colony, Proceedings of the International Symposium held at the Archaeological Museum of Abdera, 20-21 October 2001. Thessaloniki: University Studio Press, 97-120.
- Ulusoy, P. (2010). Burial Customs of Clazomenae in the Iron Age (1100 - 500 BC). (Yayınlanmamış Yüksek Lisans Tezi), Bilkent Üniversitesi Sosyal Bilimler Enstitüsü, Ankara.
- Ulusoy, P. (2019). Klazomenai Asty'sünde Yerleşim Düzenleri ve Değişimleri: Politik, Sosyal ve Çevresel Faktörler. (Yayınlanmamış Doktora Tezi), Muğla Sıtkı Koçman Üniversitesi, Sosyal Bilimler Enstitüsü, Muğla.
- Ünlü, A. ve Özsaygı, M. (2007). İzmir İli, Aliğa İlçesi, Gümrük Binası Sondaj Kazısı. XV. Müze Kazıları ve Kurtarma Sempozyumu (24-26 Nisan 2006 Alanya), Ankara, 13-24.
- Ürkmez, Ö. (2014). Aiolis Kymesi'nden Samurlu 877 Nekropolisi. Colloquium Anatolicum XIII, 337-381.

Ürkmez, Ö. (2020). Kyme Nekropolisleri Üzerine Genel Bir Değerlendirme. Aliğa ve Çevresi, Uluslararası Aliğa ve Çevresi - Aiolis Bölgesi - Arkeoloji ve Disiplinlerarası Araştırmalar Sempozyumu - Bildiriler (27-28 Eylül 2018), M. Çekilmez (ed.) Aliğa Kent Kitaplığı, İzmir, 333-350.

Verger, S., Pace, R. ve Jolivet, V. (2013). La Fouille du Kelebek Tepe, un Grand Tumulus Tardo - Archaique Dans la Necropole Nord de Kyme D'eolide. *Anatolia Antiqua XXI*, 245-259.

Yağız, K. (2012). Kuzeybatı Anadolu'da İ. Ö. 1. Bin'de Ölü Gömme Gelenekleri. (Yayınlanmamış Doktora Tezi), Ege Üniversitesi, Sosyal Bilimler Enstitüsü, İzmir.



Resim 1. Kyme Nekropolislerinin Genel Görünümü



Resim 2. Dört Yıldız Nekropolisi'nde ortaya çıkarılan Roma Dönemi'ne ait yol (La Marca 2010, Resim 9)



Resim 3. Gümrük Alanının Genel Görünümü (Ünlü ve Özsaygı 2007, Resim 1)



Resim 4. İDÇ Nekropolisi Genel Görünüm (Foça 2011, Resim 1-b)



Resim 5. Batı Liman Nekropolisi Genel Görünümü (Konak ve Selçuk 2012, Resim 2)



Resim 6. Habaş Nekropolisi Genel Görünüm (Korkmaz ve Gürman 2012, Resim 2)



Resim 7. Samurlu Nekropolisi Genel Görünüm (Ürkmez 2014, Resim 2)