



Stratejik ve Sosyal Arařtırmalar Dergisi

ISSN: 2587-2621

Volume 4 Issue 3, November 2020

ORCID ID: 0000-0002-3075-3965

Makale Gnderim Tarihi: 27.02.2020

Makale Kabul Tarihi: 30.08.2020

DOI: 10.30692/sisad.695661

## TAMGALI'DA GKTRK DNEMİ VE ORTAAĞ PETROGLİFLERİ

### *The Petroglyphs of the Turkic and Medieval Periods at Tamgaly*

**Mehmet KUTLU**

*Dr. ğr. yesi*

*Pamukkale niversitesi*

*Fen Edebiyat Fakltesi, Sanat Tarihi Blm*

*mehmetkutlu@pau.edu.tr*

**zet:** Kazakistan Cumhuriyeti'nin eski bařkenti Almatı'nın yaklaşık 160 km kuzeybatısında Tamgaly Vadisi'nde Orta Asya Trk Tarihi ve Sanatı aısından ok nemli kaya resimleri bulunmaktadır. Tamgaly Petroglifleri 2004 yılında UNESCO Dnya Mirası listesine kabul edilmiřtir. Sayıları 5000'i bulan petrogliflerin yaklaşık 300 adeti Ortaağ Dnemi'ne tarihlenmektedir. Ortaağ petroglifleri arasında atlı ve bayraklı savařçı figrleriyle dikkat eken Gktrk Dnemi betimlemeleri bulunmaktadır. Gktrk Dnemi petroglifleri gerek konu gerekse teknik zellikleri nedeniyle diğerk dnemlerden bazı farklılıklar gstermektedir. Bu dneme zg teknik ve sluptaki petroglifler Gktrk Devleti'nin yıkılması sonrasında da uygulanmaya devam edilmiřtir. eřitli yayınlarda, Gktrk Dnemi petroglifleri 6. yzyıl ile 10. yzyıl arasına tarihlenmektedir. Bu tarihi ereve belirlenmesinde Tamgaly blgesinin 10. yzyılda İslamlařtıđı ve İslam'la birlikte yrede tasvir yasađının ortaya ıktıđı gibi gereki olmayan varsayımlardan hareket edilmektedir. 2017 yılı ađustos ayında Tamgaly Vadisi'ne dzenlemiř olduđumuz arařtırma ve inceleme gezisi sonucunda sz konusu tarihi erevenin yanlıř olduđu grlmřtir. Her ne kadar yrenin İslamlařması 10. yzyılda tamamlanmıř olsa da tasvir yasađı uygulamasının Tamgaly petrogliflerine bir etkisi gzlenmemektedir. Bu makalede Gktrk Dnemi'nde petrogliflerde ortaya ıkan yeni konu ve slup zelliklerinin 13. yzyılın ilk eyregine kadar yani Mođol İstilasına kadar srdđ grř dođrulanmaktadır.

**Anahtar Kelimeler:** Gney Kazakistan, Tamgaly, Ortaağ, Gktrk Dnemi, Petroglifler

**Abstract:** Tamgaly Valley located around 160 km northwest of Almaty, the old capital of the Republic of Kazakhstan, is significant rock art site in terms of Central Asian Turkic Art and History. Archaeological site and petroglyphs at Tamgaly were accepted to the UNESCO World Heritage List in 2004. Tamgaly petroglyphs are approximately 5000 in number but only around 300 of them are dated to the Medieval Period. Within the petroglyphs of the medieval period there are images of equestrian warrior figures with flags and composite bows dated to Turkic Kaghanate period. Depictions of Turkic period differ from others by peculiar drawing techniques and themes. It was determined that the petroglyphs specific to the period in technique and style continued to be engraved even after the collapse of the Turkic Khaganate. Various studies date the petroglyphs of Turkic period at Tamgaly from 6th century to 10 century. However, determination of this historical framework, which is based on unrealistic assumptions that the Tamgaly region became Islamized in the 10th century and the prohibition of depiction appeared in the region with acceptance of Islam. Thus, the research and investigation trip to Tamgaly was conducted in August 2017 to examine the site. Despite the Islamization process of the region, which had completed in 10th century, there is no effect of the the prohibition of depiction at Tamgaly. In this article, it is suggested that the petroglyphs in Turkic style at Tamgaly lasted until the first quarter of the 13th century, namely the Mongolian Invasion.

**Keywords:** South Kazakhstan, Tamgaly, Medieval Age, Turkic Kaghanate, Petroglyphs

## GİRİŞ

Prof. Dr. Ahmet Taşağıl ile birlikte yürüttüğü kaya resimlerine yönelik yoğun ve gayretli alan araştırmaları ve çalışmalarıyla tanınan, adını rahmetle andığımız araştırmacı Servet Somuncuoğlu'nun bazı çalışmalarında (Bkz. Somuncuoğlu, 2010, 2011, 2012) ve bazı belgesellerde<sup>1</sup> "Tamgalı Say" olarak söz edilen Tamgalı petroglifleri hakkında ülkemizde şimdiye kadar yeterli bilimsel çalışma yapılmamıştır. Bu çalışma ölümünün 7.yılında rahmetle andığımız değerli araştırmacı Servet Somuncuoğlu'nun aziz ruhuna ithaf olunur.

Tamgalı'daki Göktürk ve Ortaçağ petrogliflerine dair kapsamlı bir çalışma daha önce yayınlanmamıştır ancak Kazakistan'daki Göktürk Dönemi'ne tarihlenen petrogliflere yönelik bir doktora çalışması kapsamında konu ele alınmıştır. Söz konusu çalışmada, Tamgalı'daki Göktürk dönemi petroglifleri betimleme konularına göre Kazakistan'daki diğer petroglif alanlarıyla birlikte incelenmiştir. Dolayısıyla Tamgalı'daki Göktürk petroglifleri tez kapsamında farklı bölümlerde değerlendirilmiş ve katalog kısmında bazı fotoğraflarla tanıtılmıştır. (İbekeyeva, 2015, s. 58-59, 117-136). Bunun dışında Göktürk dönemi petrogliflerini genel hatlarıyla ele alan çalışma, Prof. Dr. Yaşar Çoruhlu'nun Erken Devir Türk Sanatı kitabının bir bölümüdür (Çoruhlu, 2017, s. 198-211). Çoruhlu, Göktürk dönemi kaya resimleri üzerine yeterli özgün çalışmanın yapılmadığını ve bu döneme ait kaya resimlerinin üslup özelliklerini ayırt etmede yaşanan zorlukları ifade etmiştir. Tamgalı Vadisi'nde bulunan Göktürk dönemi kaya resimlerinin ise çoğunlukla ellerinde bayrak ve mızrak taşıyan atlı savaşçı betimlemelerinden oluştuğunu ancak at, deve, geyik ve dağ keçisi figürlerine yer verildiğini belirtmektedir (Çoruhlu, 2017, s. 209).

Özellikle Orta Tunç Çağı'ndan başlayarak 20. yüzyılın başına kadar yaklaşık 3500 yıllık zaman dilimi içine tarihlenen Tamgalı petrogliflerinin Ortaçağ'a ait olanları dönemsel bağlam ve tek çerçevede incelenmemiştir. Bu çalışma, Tamgalı'daki Göktürk Dönemi ve sonrası Ortaçağ'a ait kaya resimlerini incelemeyi amaçlamaktadır.

<sup>1</sup> Servet Somuncuoğlu'nun TRT'de yayınlanan "Damgaların Göçü" Belgeseli ve Ahmet Yeşiltepe'nin NTV'de yayınlanan "Zaman Yolcusu" belgesel programları.

## Tamgalı Petroglifleri ve Araştırma Tarihçesi



Fotoğraf 1: Tamgalı Vadisi'nin genel görünümü (09.08.2017)

Kazakistan Cumhuriyeti'nin başvurusu sonrasında 2004 yılında UNESCO Dünya Mirası Listesi'ne alınan Tamgalı, 5000'i aşan sayıda petroglifleriyle dikkat çekmektedir. Günlük sıcaklık farkının yüksek olduğu sert karasal iklim özellikleri ve tektonik hareketler nedeniyle Tamgalı'daki petrogliflerin ciddi tahribat tehdidi altında olduğu düşünülmektedir. Daha önceki yıllarda fotoğrafı çekilen bazı petrogliflerin tamamen veya kısmen tahrip olduğu belgelenmiştir. Bu nedenle 2001 yılından itibaren UNESCO ve Kazakistan Cumhuriyeti Kültür Bakanlığı'nca kapsamlı koruma çalışmaları yürütülmektedir.

Tamgalı Vadisi, Kazakistan Cumhuriyeti'nde Almatı Vilayeti'ne bağlı Cambul İlçesi'nin Karabastau köyü yakınlarındadır (Harita 1).



Harita 1: Tamgalı'nın konumu (Google Maps)

Tamgalı (Kazakça *Tanbalı*) Vadisi'nin de içinde bulunduğu Yedisu bölgesindeki kaya resimlerine değinen ilk araştırmayı 19. yüzyılın ortalarında Şokan Valikhanov yapmıştır.<sup>2</sup> Daha sonra 19. yüzyılın son çeyreği ile 20. yüzyılın başlarında Tamgalı bölgesinin coğrafi ve jeolojik

<sup>2</sup> Bkz. Valikhanov, 1984.

özelliklerinin yanı sıra fauna ve florası gibi konulara yönelik çalışmalar başta A.N. Krasnov ve A. A. Kuşakeviç gibi Rus araştırmacılar tarafından yürütülmüştür (Alimkulov ve Jeleznyakov, 2013, s. 43-48). Ancak bu çalışmalarda petrogliflerden hiç bahsedilmemiştir. Tamgalı Vadisi'ndeki petrogliflerin keşfi ise 1957 yılında A. Maximova'nın başkanlığında yürütülen Güney Kazakistan Arkeolojik Ekspedisyonu'nun Tamgalı geçidinin yakınında konumlanan Karakuduk II kurgan mezarlığında gerçekleştirdiği kazı çalışmaları sırasında vuku bulmuştur (Alimkulov ve Jeleznyakov, 2013, s. 34). Bu keşif Sovyet Dönemi'nin önde gelen arkeologlarından M. P. Gryaznov'un dikkatini çekmiş bizzat yerinde inceleme yapmak üzere Tamgalı'yı ziyaret etmiş ve en kısa sürede keşfin yayına dönüşmesi için destek vermiştir (Alimkulov ve Jeleznyakov, 2013, s. 36). Böylece Tamgalı Petroglifleri ile ilgili ilk bilimsel çalışma 1958 yılında M. Gryaznov'un desteğiyle A. Maksimova tarafından yayınlanan makale olmuştur (Rogozhinski, 2001, s. 41).

Tamgalı'daki petrogliflerin tam anlamıyla keşfi ise A.N. Maryaşev ve arkadaşlarının "*Novie petroglifi uroçişa Tamgalı*" (Tamgalı vadisinin yeni petroglifleri) adlı makalesiyle gerçekleşmiştir. Bu makalede Tamgalı'daki petrogliflerin sadece dar bir geçitteki kaya yüzeylerinde değil; büyük bir vadi ve çevresindeki diğer bütün alanlara yayıldığı ve Tunç Çağı'ndan başlayarak 20. yüzyıl başlarına kadar farklı tarihi dönemlerde çizildiği ortaya konulmuştur. Ayrıca, ilk defa Tamgalı Vadisi'ndeki ve Kazakistan'daki Göktürk Dönemi'ne ait kaya resimlerinin en karakteristik ve ayırt edici olanları A.N. Maryaşev tarafından "*bayrak ve tuğ tutan atlı süvari figürleri*" olarak tanımlanmıştır (Maryaşev vd, 1979, s. 54).

1970'li yıllarda A.N. Maryaşev yönetimindeki ekip tarafından Tamgalı vadisindeki petrogliflerin bulunduğu noktalar haritaya aktarılmıştır. 320'si kayaların yüzeylerinde olmak üzere toplam 1347 levhaya çizimleri yapılan 2000'den fazla tasvir konumlarıyla birlikte kayıt altına alınmıştır. Ayrıca Tamgalı petroglifleri bulunduğu konumlara ve yoğunluk derecesine göre gruplara ayrılmıştır (Maryaşev ve Ermolayeva, 1981.)

1969-1980 yılları arasında Tamgalı Petroglifleri üzerine M. Ksica<sup>3</sup>, A. G. Medoev<sup>4</sup>, A.N. Maryaşev<sup>5</sup> ve A. S. Ermolaeva çalışmalar yapmış daha sonra H.P. Francfort<sup>6</sup>, A.S. Hygen<sup>7</sup>, K.M. Baypakov<sup>8</sup> ve Z. Samashev<sup>9</sup> gibi araştırmacılar da bazı yayınlarında konuyu ele almıştır. Son yıllarda ise Tamgalı petroglifleri A. E. Rogozhinski<sup>10</sup>, B.A. Jeleznyakov<sup>11</sup>, R. Sala<sup>12</sup>, A. Rozwadowski<sup>13</sup> ve L. Hermann<sup>14</sup> tarafından incelenmiştir.

<sup>3</sup> Bkz. Ksica, 1969.

<sup>4</sup> Bkz. Medoev, 1979.

<sup>5</sup> Bkz. Maryaşev vd. 1979; Maryaşev, 1997; Maryaşev ve Goryaşev, 1998.

<sup>6</sup> Bkz. Francfort vd. 1995.

<sup>7</sup> Bkz. Hygen, 2001.

<sup>8</sup> Bkz. Baypakov, Maryaşev ve Potapov, 2006.

<sup>9</sup> Bkz. Samashev, 2006; 2011; 2012; 2013; Samashev ve Jetibayev, 2005; Samashev vd. 2011.

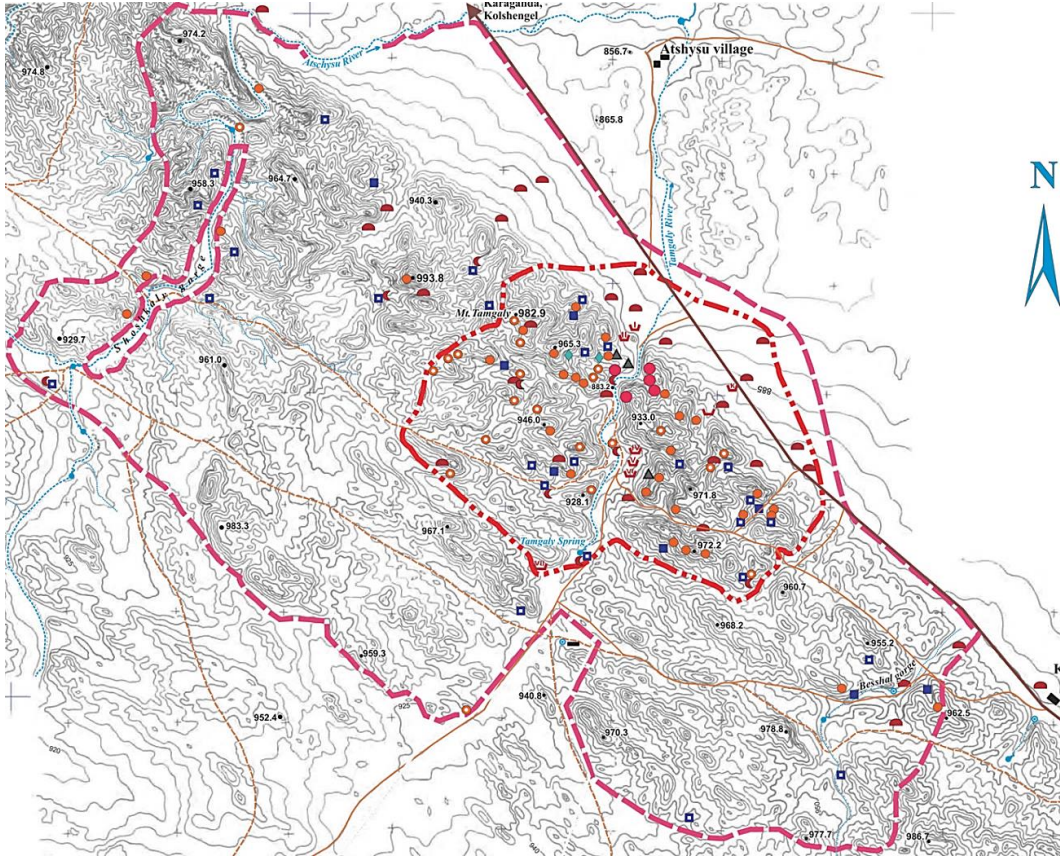
<sup>10</sup> Bkz. Rogozhinski, 1994; 2001; 2009; 2011; 2012.

<sup>11</sup> Bkz. Jeleznyakov-Rogozhinski 2011; Jeleznyakov vd. 2016.

<sup>12</sup> Bkz. Sala ve Deom, 2005.

<sup>13</sup> Bkz. Rozwadowski 2004, Rozwadowski ve Lymer, 2012.

<sup>14</sup> Bkz. Hermann 2011, 2012, 2013, 2014.



Harita 2: Tamgalı Petroglifleri Topografik Haritası (Kazakistan Cumhuriyeti Tamgalı Petroglifleri UNESCO Aday Dosyası, 2003)

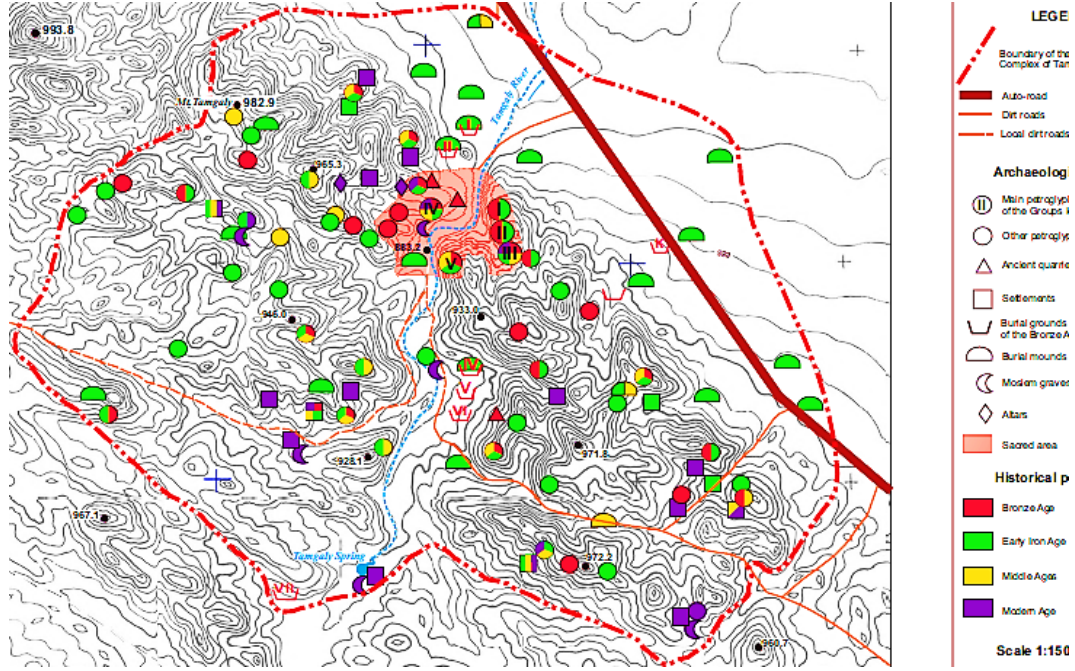
### Tamgalı'daki Ortaçağ Petroglifleri

Tamgalı'daki petroglifler, konumlarına göre 50'den fazla gruptan oluşmakta ve oldukça geniş bir alana dağılmış durumdadır. Bu gruplardan en yoğun ve çok sayıda petroglife sahip olan ilk beşi en önemlileri olarak kabul edilmektedir. Tamgalı'daki petrogliflerin sayıca büyük bölümünün Tunç ve Demir Çağ'larına ait olduğu belirtilmektedir. Ortaçağ petroglifleri ise büyük çoğunlukla 4. ve 5. grup petroglifler arasında yer almakla birlikte tüm bölgelere dağılmış halde bulunmaktadır (Harita 3) ve sayıları 300'ü geçmemektedir (Rogozhinski, 2011, s. 201). Tamgalı'daki Ortaçağ petrogliflerinin az sayıda olan kısmı ve en dikkat çekici örnekleri ise Tamgalı'nın dış sınırına yakın çevre bölgelerindeki patikalar ve tepeler arasındaki geçitlerde konumlandırılmıştır (Rogozhinski, 2011, s. 201).

Tamgalı, coğrafi olarak oldukça engebeli arazi üzerindeki birçok kanyon ve vadilere sahiptir (Foto. 1, Harita 2). Söz konusu vadilerin yamaçlarında yer alan kayaların parlak yüzeyleri üzerinde petroglifler bulunmaktadır. Araştırmalara göre Tamgalı Dağı'nın zirvesi yaklaşık 983 m olarak ölçülmüştür. Tamgalı'da bulunan birçok tepenin yüksekliği 950-990 m aralığında değiştiği belirtilmektedir (Aubekerov, 2011, s. 160). Tamgalı Koruma alanının topografik haritasına bakıldığında ise tepelerin yüksekliğinin 920-983 m arasında olduğu söylenebilir (Harita 3).

Ortaçağ petroglifleri ve özellikle bunların içerisinde Göktürk Dönemi'ne ait petroglifler kendisinden önceki dönemlere ait petrogliflerden gerek sanat üslubu gerekse kompozisyonlardaki konu ve figürlerinin özgünlüğüyle açık şekilde ayırt edilmektedir. Tamgalı petroglifleriyle ilgili İngilizce yayınlarda Göktürk Dönemi "Turkic Period" olarak geçmektedir. Göktürk Dönemi'ne tarihlenen petroglifler sahip oldukları kendine özgü teknik ve sanat üslubu nedeniyle sadece Göktürk Devleti'nin hâkim olduğu dönemde değil Göktürk

devleti sonrası dönemde de kaya yüzeylerine kazınmaya devam edilmiştir (Rogozhinski, 2011, s. 201). Bu nedenle Türk dönemi olarak adlandırılan dönem, özgün sanat üslubu ve figür çeşitliliğiyle I. Göktürk Kağanlığı ile (6. yüzyıl) başlayarak Mogol istilasına (13. yüzyılın başlarına) kadar süren yaklaşık 700 yıllık zaman dilimini içine almaktadır.



Harita 3: Tamgalı Petrogliflerinin Tarihi Dönemlere göre dağılımı (Sarı: Ortaçağ) (Kazakistan Cumhuriyeti Tamgalı Petroglifleri UNESCO Aday Dosyası, 2003)

Orta Asya bozkırlarında meydana gelen büyük iklim değişiklikleri ve Hunlar sonrasında yaşanan ve “Kavimler Göçü” olarak adlandırılan batıya doğru büyük kitlesel göç sonrasında nüfus ciddi anlamda azalmıştır. Bölgede nüfusun yeniden eski düzeyine gelişi ve büyük siyasi güçlerin ortaya çıkışı için birkaç asır zamana ihtiyaç duyulmuştur. Bu bağlamda I. Göktürk Devleti'nin ortaya çıkışı önemli bir dönüm noktası olmuştur. Hunlar sonrası dönemde ortaya çıkan yeni materyal kültür unsurları ve teknolojik yenilikler Göktürk siyasi birliği içinde geniş coğrafyada etkilerini hızla göstermiştir. Burada dikkat çeken siyasi birliğin sağlanması için farklı boylardan oluşan toplumsal yapıya hâkim olabilecek askeri ve idari mekanizmaların kurulmasıdır. Öyle ki Göktürkler'in daha sonraki Türk devletlerine bir “model devlet” olduğu düşüncesi ortaya çıkmaktadır. (Taşağıl, 2018, 22-25). Bu nokta askeri yapının yeni teknoloji ve ihtiyaçlara göre düzenlendiği petrogliflerdeki bileşik yay kullanan atlı savaşçı ve zırhlı at üzerinde zırhlı mızraklı ve bayrak taşıyan savaşçı tasvirlerinden anlaşılmaktadır. Bilindiği üzere Orhun Yazıtları'ndaki ifadelerde Türk topluluklarını tek bir siyasi birlik altında toplama için yapılan çetin mücadelelerin yanı sıra “yurt (vatan)” ve “budun (millet) kavramına yapılan vurgu dikkat çekmekte “bağımsızlık” ve “devlet” kavramlarının temsiline büyük önem verilmektedir (Taşağıl, 2018, 25-27).

Göktürk Devleti'nin yönetimi kağan önderliğinde temsil edilmektedir. Kağan'ın hâkimiyet alametleri ise otağ, taht, tuğ (kurt başlı sancak), davul ve yay olarak tanımlanmaktadır (Taşağıl, 2017, 44). Bu bağlamda siyasi otorite ve varlığın bir göstergesi olarak “bayrak” veya “sancak” kavramının öne çıkmasının kaya resimlerine bir yansıması olarak Tamgalı'da çok sayıda bayraklı atlı savaşçı betimlemeleri görülmektedir. Hatta bayrak taşıyan ve yay geren ağır silahlarla donatılmış atlı savaşçı tasvirleri Göktürk Dönemi ve sonrası Ortaçağ petrogliflerin vazgeçilmez ana karakteristiği olarak görülmektedir. Bu dönemde yeni olan ve daha önceki dönemlerden farklı olan figürler ve kompozisyonlar ise atlı savaşçı ile piyade savaşçı arasındaki mücadele sahneleri, toplu avlanma ve bozkırda göç gibi konular olduğu söylenebilir. Bilindiği

gibi avlanma sahneleri daha önceki dönemlere ait petrogliflerde de yaygın görülen betimlemelerdendir ve kompozisyonun merkezinde avlanan hayvanlardan birine odaklanılmaktadır. Ancak yeni üsluba veya Göktürk Dönemi'ne ve sonrası Ortaçağ petrogliflerine özgü olan ise kompozisyonun odağında bayrağı, silahları, at koşum ve eyer takımlarıyla insan suretindeki bir kahraman “alp” “batur” veya “bahadır” imgesine yapılan vurgudur (Rogozhinski, 2011, s. 201). Türk dönemine tarihlenen kaya resimleri büyük devlet oluşumlarının yaşandığı en önemli idari ve siyasi merkezlerinin bulunduğu bölgelerde yani Moğolistan, Güney Sibirya, Altay, Yedisu ve İrtiş'te yaygın olarak görülmektedir (Samashev, 2013a, s. 223). Günümüzde İç Asya'da Türk Dönemine tarihlenen kaya resimlerinin görüldüğü 50'e yakın bölge olduğu tespiti yapılmaktadır (Rogozhinski, 2019, s. 276).



Fotoğraf 2: Tamgalı'da bayraklı ve mızraklı atlı savaşçı tasviri (Samashev, 2013b, s. 67)

Ayrıca, Ortaçağ petrogliflerinde diğer dönemlerden farklı çizim veya kazıma tekniği uygulandığı görülmektedir. Kompozisyon için kaya yüzeylerinin çok itinayla seçilmediği ve betimlemenin çok sayıda figür içerecek şekilde tasarlanmadığı anlaşılmaktadır. Hatta bilinen en önemli Ortaçağ petroglif örneklerinin dahi dar, pürüzlü ve parlak olmayan yüzeylerde bulunması şaşırtıcıdır. Nadir örnekler dışında figürlerin gelişi güzel kazındıkları ve kaya üzerindeki patina tabakalarının kaldırılmasının düzensiz ve homojen olmadığı açıkça ortadadır. Birçok figürün keskin bir bıçak veya metal aletle çok da özen gösterilmeksizin kazındığı izlenimi edinilmektedir. Bu dönemde yaygın görülen durumlardan biri de eski petrogliflerin yenilenmesi veya yeni detaylar eklenerek yeni bir içerik veya anlam kazandırmaya yönelik gösterilmesi olmuştur (Rogozhinski, 2011, s. 201-203).

Tamgalı'daki Ortaçağ petrogliflerine dair ilk örneğimizde adeta hücumda kalkmış halde koşan bir at üzerindeki savaşçının bir elinde bileşik yay diğer elinde oldukça uzun bayraklı mızrak olduğu görülmektedir (Foto. 2). Atın boynunda bazı püsküllerin bulunduğu ve bu özelliğin Göktürk kağanlarına özgü olduğu değerlendirilmektedir (İbekeyeva, 2015, 117).



Fotoğraf 3: Bayrak ve yayı bulunan savaşçı figürleri (Alimkulov ve Jeleznyakov, 2013, s. 163)



Çizim 1: At üzerinde bayrak ve bileşik yay taşıyan savaşçı tasviri (Maryashev ve Goryaşev, 1998, s. 97 )

Tamgalı'nın merkezinden uzakta güney sınırına yakın konumdaki petroglifler arasında iki adet Göktürk Dönemi'ne tarihlenen atlı savaşçı betimlemeleri bulunmaktadır (Foto. 3; Çizim 1). Bayraklı süvarilerin ordu birliklerini ve komuta kademesini temsil etmekte olduğu ancak teknik olarak çizimden ziyade betimlemenin mesaj boyutunun önemsendiği anlaşılmaktadır (Baypakov, Maryaşev ve Potapov, 2006, s. 17). At üzerindeki savaşçının bir yandan bileşik (kompozit) yayı gerdiğini bir yandan da dalgalanan bir bayrağı tuttuğu görülmektedir. Diğer betimlemede ise yine at üzerinde bileşik yay geren bir savaşçı arkasında ise muhtemelen eyer takımına sabitlenen ve dalgalanır halde resmedilen bir bayrak konumlandırılmıştır. Tamgalı'da benzer şekilde tasvir edilen başka bayraklı ve atlı savaşçı figürleri de bulunmaktadır (Çizim 2, 3, 4, 5, 6, 7, 8).





Çizim 2: Maryashev ve Goryaçev, 1998, s. 100. Çizim 3: Margulan (2003), res. 371.



Çizim 4 ve 5: Maryashev ve Goryaçev 1998, s. 98 ve 99.



Çizim 6 ve 7: Maryashev ve Goryaçev 1998, s. 96, 97.



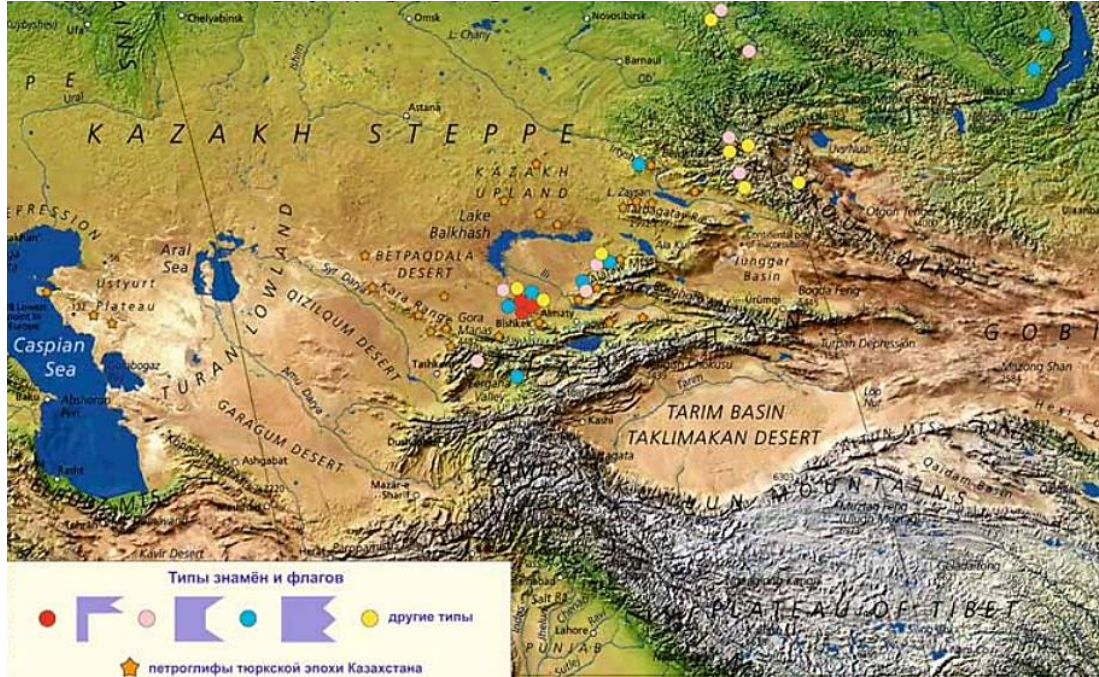
Çizim 8: Bayraklı ve Atlı savaşçı figürleri (Samashev, 2013, 210).

Fotoğraf 4: Tamgalı'da 4. Grup petrogliflerin arasında yer alan bayraklı ve atlı savaşçı tasvirleri (Alimkulov ve Jeleznyakov, 2013, s. 180)

Tamgalı'da 4. Grup petrogliflerin arasında yer alan (Çiz. 8 ve Foto. 4) bir kompozisyonda ise iki adet atlı savaşçının elinde üzerinde beş kuyruklu bayrak bulunan mızrak betimlenmiştir. Başlarında geriye doğru sorguçlu miğfer bulunan atlıların dörtnala uçar şekilde tasvir edildiği ifade edilmiştir (İbekeyeva, 2015, s.119). Ancak atların dörtnala gitmediği görülmektedir. Ayrıca savaşçıların miğferlerinin şeklini kaya üzerindeki tahribattan dolayı tanımlamak güçtür. Atlı ve bayraklı savaşçıların etrafında bulunan hayvanların, dağ keçisi, yaban eşeği veya atları ve boğaların olduğu belirtilmiştir. (İbekeyeva, 2015, s. 119) Buradaki hayvanların dağ keçisi, karaca, dağ koyunu (argali), boğa ve çift hörgüçlü Orta Asya Devesi (*Camelus bactrianus*) olması daha mümkün gözükmemektedir. Bu hayvanların içinde anatomik özellikleri yaban eşeğine benzeyeni bulunmamaktadır. Ayrıca iki atlı savaşçı figürü arasında yer alan bazı çizimler tanımlanamamaktadır. Bununla birlikte savaş atlarının yeleleri ile eyer ve koşum takım özelliklerinin de Göktürk dönemi karakteristiğini yansıtan ayırt edici unsurlardan olduğu belirtilmektedir (Samashev, 2018, s. 28-29; Kutlu, 2020, s. 265) Ancak bu çalışma kapsamında incelediğimiz at figürlerinde böylesi özelliklere rastlanılmamıştır.

Ele alınan atlı savaşçı figürleri içeren petroglifler hakkında şunları söylemek mümkündür. Öncelikle at üstünde bayrak veya tuğ tutan süvari betimlemelerinin Orta Asya'daki dağılımına bakıldığında en önemli örneklerin esasen Güney Kazakistan'daki Yedisu bölgesinde yoğunlaştığı görülmektedir. Yedisu bölgesindeki örneklerin ise Tamgalı Vadisi'ni de içine alan Çu-İli yöresinde çoğunlukla dağılım gösterdiği anlaşılmaktadır (Harita 4). Bununla birlikte Doğu Kazakistan'da İrtiş bölgesinde bayraklı süvari betimlemelerinin nadir görüldüğü, Orta Kazakistan'daki Sarıarka bölgesi ve Kuzey Kazakistan'da ise hiç rastlanılmadığı tespit edilmiştir. Söz konusu bölgelerde alan araştırmalarının yürütülme derecesi değişmekle birlikte iyi araştırılmış olan Karatau'nın Arpaözen, Koybagar, Dolanısay, Maymak, Kemer ve Sauıskandık petrogliflerinde ise az sayıda bayraklı atlı tasviri bulunmaktadır. Ayrıca tarihsel olarak Yedisu bölgesine dâhil olan ve günümüzde Kırgızistan sınırları içinde bulunan Issık-Göl civarında da bu tür betimlemeler saptanmamıştır. Ancak Fergana'ya yakın olan Jaltraktaş ile Saymalıtaş'ta tekli süvari figürleri olduğu bilinmektedir (Harita 4). Altay dağlarındaki Bulut-Tolgoi, Haar-Salaa, Elangaş, Çagan, Jalgıztöbe petroglif alanlarında ve hatta Göktürklerin ana merkezi olan Moğolistan'ın orta kısımlarında da bayraklı atlı savaşçı betimlemeleri nadiren bulunur (Harita 4). Bayrak taşıyan atlı betimlemelerinin işlendiği bölgeler arasında Minusinsk

havzasındaki Oğlaktı ve Sulek yazıtları ile Baykal gölü civarındaki Şişkinsk yazıtları ve Kuda vadisi petroglifleri bulunmaktadır (Harita 4). Böylece, erken Ortaçağ kaya üzeri resim sanatının söz konusu nadir karakteristiği olan “kahramanlık döneminin en tanınmış simgesi” bayraklı ve mızraklı atlı savaşçı betimlemelerinin birçok örnekle belirli coğrafyalarda yoğunlaştırmaktadır. (Samashev, 2013b, s. 223).



Harita 4: Kazakistan’da Türk Dönemi petroglif alanları ve bayraklı süvari tasviri bulunan alanlar (Rogozhinski, 2019, s. 277)

Dönemin sanatında, bayrak, mızrak ve tuğ gibi çeşitli askeri teçhizatla donatılmış efsanevi bir kahraman simgesiyle bu dönemin toplumsal gelişme ve çalkantıları kişiselleştirilmiştir. Türklerle ait olduğu kabul edilen Ortaçağ hayvan üslubu, Türklerle yakın etkileşime giren farklı kültür çevrelerinde de hızla yayılan, etkileri hissedilen ve benimsenen bir sanatsal trend haline gelmiştir (Samashev, 2013a, s. 203). Erken Ortaçağ Türk kültür ve sanatının başlıca konularının (özellikle süvariler, kahraman alplar), Türk hâkimiyetinin tesis edildiği çevre bölgelerdeki şehirlerde inşa edilen tapınak ve saraylarının iç mekân süslemelerine de yansımaları olmuştur (Potapov, 2007, s. 59; Samashev, 2011, s. 60-75). Söz konusu bayraklı süvari ikonografisi Kale-i Kahkaha’daki Ustruşan sarayı ve Pencikent saraylarının fresklerinde ve Povoljiye bölgesi Şilov köyü yakınındaki bir kurganda saptanan ahşap at eyer süsleme parçasında görülmektedir (Rogozhinski 2019, s. 286). Bütün bunlar Göktürk dönemi ve sonrasında yaşanan siyasi ve askeri hâkimiyet ile birlikte ortaya çıkan yoğun etno-kültürel temaslar ve göç süreçleriyle bağlantılıdır (Samashev, 2011, s. 60-75).

Genel olarak Ortaçağ Türk dönemi kaya resimlerinin konularının içerik bakımından dini kültürle ilişkisinin neredeyse hiç olmadığı ve tasvirlerle yansıyan olguların inançtan ziyade bozkır yaşamıyla, efsanelere konu olan kutlu zaferlerle, kahramanlık destan ve hikâyeleriyle yani kısacası dönemin tarihi ve sosyal süreçleriyle ilişkili olduğu belirtilmektedir (Rogozhinski, 2019, s. 277). Bu görüşe katılırken Y. Çoruhlu’nun Göktürk petrogliflerine dair “kutsal alan” “açık hava mabedi” “av kültürü” “av büyülerini ya da törenleri” şeklindeki değerlendirmelerine ve bazı petrogliflerdeki betimlemelerin dinsel figürleri örneğin, Gök Tanrı’yı ve Umay’ı simgelediği şeklindeki yorumlarına (Çoruhlu, 2017, s. 198-202; 208-209) ise katılmamaktayım.

Ayrıca bu dönemin petrogliflerine genellikle mevsimsel göç eden Türk topluluklarının kışlaklarına yakın bölgelerdeki taş ve kaya yüzeylerinde karşılaşılmıştır. Söz konusu bölgeler

ıssız ve sakin doğal ortamlarda yer almaktadır. Tamgalı vadisine bakıldığında yine Ortaçağ Türk dönemi kaya resimlerinin vadinin ana yolları üzerinde bulunmayan ıssız ve korunaklı kısımlarında yoğunlaştığı görülmektedir. Bayrak ve mızrak tutan, askeri teçhizatla donatılmış süvari tasvirlerinin eski kışlak kalıntılarının yakınında konumlanması (Rogozhinski, 2011, s. 178-201) ve bulunduğu noktalarda heykel, dikilitaş, mezar çiti, balbal taşlar veya kurgan gibi döneme özgü mezar unsurlarının bulunmaması gibi etkenler dönemin kaya resimlerinin din bağlamında değerlendirilemeyeceğini ortaya koymaktadır.

Ortaçağ Türk dönemi kaya resimlerinin gerçekçi doğası, Tunç çağının mitolojik veya Şamanizm bağlantılı imgeleri ile Demir çağı İskit-Saka petrogliflerinin sembolik animalizminden, Hun döneminin dinamik ve hareket anı odaklı betimlemelerden en ayırt edici özelliğidir. Bununla birlikte Türk dönemi kaya resimlerinde hayvanların otlatılması veya at veya deveyle yapılan göçler gibi günlük yaşamı anlatan tasvirler nadiren görülebilmektedir. A. Rogozhinski'ye göre, Ortaçağ Türk kaya üzeri resim sanatının özgün konuları arasında süvari veya alpların ok atma ve ata binmesi, bireysel veya toplu avlanma sahneleri ve doğal yaşamın güzelliğini izleme veya tanıklık vardır. Böylece bu dönemin petroglif sanatının temelinde, tasvirin işleniş zarafetinden ziyade içerdiği anlam boyutuna verilen önemi vurgulayan daha çok sade çizimlerin tercih edildiği söylenebilir (Rogozhinski, 2019, s. 277).



Fotoğraf 5: File binen savaşçı tasviri (Rogozhinski, 2011, f. 191)

Tamgalı'daki Ortaçağ'a tarihlenen bazı petrogliflerin Orta Asya petroglifleri içinde oldukça sıra dışı ve özgün örnekler olduğu görülmektedir. Tamgalı I olarak adlandırılan antik yerleşim yeri yakında konumlandığı tespit edilen ve üzerinde bir binici bulunan oldukça büyük fil figürü dikkat çekmektedir (Foto. 5). Betimleme, dövme ve noktalama tekniği ile yapılmıştır (Rogozhinski, 2011, s. 202-204). Bu fil ve üzerindeki insan figürüne benzer bir betimlemeye henüz Orta Asya petroglifleri arasında başka bir örnekte rastlanılmamıştır ancak fil figürüne Kulcabası petroglifleri arasında rastlandığı belirtilmektedir (Frumkin, 1970, s. 23). Dolayısıyla söz konusu betimlemenin Göktürk sonrası Ortaçağ dönemine ait olması daha doğru bir tarihlendirme olacaktır.

Diğer sıra dışı konulardan biri ise çift hörgüçlü Orta Asya Devesi (Bactrian camel) tasvirleridir ve fil figürlerine nazaran daha çok sayıda örnekle daha karşımıza çıkmaktadır (Foto. 4, 6; Çiz. 8). Tamgalı dışındaki bazı başka yerlerde örneğin, Doğu Kazakistan'da Tarbagatay bölgesinde yer alan Şımaylı'daki petrogliflerde deve üzerine binen savaşçıların birbirleriyle mücadele sahnelerine de yer verilmiştir (Samashev, 2018, s. 82-83). Ancak Tamgalı'da deveye binen savaşçı veya savaşçılar arasında mücadele sahneleri bulunmamaktadır.



Fotoğraf 6: Deveyi ve atı yularından tutan kişi tasviri (09.08.2017)

Bununla birlikte, Tamgalı'daki 4. Grup Petroglifler arasındaki 13 nolu kaya yüzeyi üzerinde Göktürk alfabesi ile yazılmış altı harfli bir metin bulunması Türk tarihi açısından çok önemlidir (Foto. 7; Çizim 9). Özellikle Göktürk alfabesiyle yazılmış bir kısa metnin Orhun Yazıtlarının yaklaşık 3200 km batısında Güney Kazakistan'daki varlığı materyal kültür bağlamında dikkat çekicidir. S. G. Klyashtorny yaptığı bir ön çalışmada söz konusu Göktürk alfabesiyle yazılan kısa metnin yazıyı yazan kişinin adını ifade ettiğini ve M.S. 8. yüzyıla ait olabileceğini ifade etmiştir (Rogozhinski, 2011, s. 204).



Fotoğraf 7: Tamgalı'daki Göktürk yazıtı (09.08.2017) Çizim 9: (Rogozhinski, 2011, s. 203).

İgor L. Kyzlasov'a göre 9.-10. yüzyıla tarihlenen ve soldan sağa doğru yazılan bu metinde "Onun er ismi Önün" yazmaktadır. Yazı, 50x70 cm boyutlarındaki bir kaya yüzeyine kazınmıştır ve yazıtın sağında dağ keçisi figürü bulunmaktadır. Hem yazı hem de dağ keçisi figürü aynı teknikle 0,5 mm. derinliğine sahiptir ve vurucu darbelerle kazınarak çizilmiştir. Yazıtın ve dağ keçisi figürünün çizgilerinin aynı açık kahverengi rengine sahip olması araştırmacılara göre her ikisinin aynı zamanda işlenmiş olduğunu göstermektedir. Yazıtın uzunluğu 20,5 cm. dağ keçisi figürünün uzunluğu ise 17,5 cm. olarak ölçülmüştür. Araştırmacılar yazıtın Yenisey veya Talas yazıtlarının bir örneği olduğunu ve ismin önünde kişinin sosyal statüsünü belirleyen unvanın bulunmamasından dolayı sıradan bir vatandaşın ismi olduğunu belirtmektedir. Altay bölgesinde saptanan benzer yazıtlar bağlamında Tamgalı yazıtının Karluklarla ilgili olabileceği düşünülmektedir (Rogozhinski ve Kızlasov, 2004, s. 41-46). Ayrıca, Tamgalı yazıtının Türk runik alfabesinin karakteristik özelliği olan sağdan sola değil aksine ters yönde soldan sağa yazılmış olması yazıtı özgün kılan özelliklerden biridir.

Tamgalı'daki Ortaçağ petroglifleri bilimsel literatürde “Türk Dönemi” olarak adlandırılmaktadır ve bu dönem petrogliflere yeni üslup ve yeni konuları girişiyle yani I. Göktürk Kağanlığın kuruluşuyla (6. Yüzyıla) başlatılıp bölgenin Karahanlı döneminde İslamlaşmasıyla 10. yüzyıla bitirilmektedir. Ancak son yıllardaki araştırmalarla bu tarihlendirme değişmiştir. Özellikle Moğol istilasının petroglif çizim faaliyetlerine büyük darbe vurduğu anlaşılmıştır. Moğol İstilasıyla başlayan ve 16. yüzyıla kadar devam eden süreç Tamgalı'nın tarihinde bir “karanlık çağ” olarak tanımlanmaktadır. 16. Yüzyıldan başlayıp 20. Yüzyılın başına kadar devam eden dönem ise Kazak dönemi olarak adlandırılmaktadır (Rogozhinski, 2011, s. 203).



Fotoğraf 8: Göktürk Dönemi'ne tarihlenen avlanan okçu, geyik ve dağ keçisi figürleri (Alimkulov ve Jeleznyakov, 2013, s.166)



Fotoğraf 9: Geyik avlayan okçu figürü (Alimkulov ve Jeleznyakov, 2013, s. 172)



Fotoğraf 10: Geyik figürü (Alimkulov ve Jeleznyakov, 2013, s. 172)

Avlanma sahneleri Ortaçağ ile erken dönemlere ait petroglifler arasında ortak betimleme konusu olmaya devam etmektedir. Bu bağlamda geyik figürleri (Foto. 8, 9, 10, 11) ve geyik avı sahnesi (Foto. 8 ve 9) yanı sıra dağ koyunu (Foto. 13) ve dağ keçisi avı sahneleri (Foto. 8 ve 12) bulunmaktadır. Göktürk dönemi ve Ortaçağ'a ait petroglifleri daha önceki dönemlere ait petrogliflerden özellikle üslup özellikleri yönüyle ayırt etmek mümkündür. Tamgalı petrogliflerinde Göktürk alfabeli yazıtın yakınında ve vadinin diğer kısımlarında tespit edilen dağ tekesi figürleri genellikle durağan, oldukça şematik verilmiş olup anatomik özelliklerin bazı detaylarına (hayvanların sadece iki ayağı gözükmemektedir) ve orantılara dikkat edilmemiştir. Bu özellikler Tunç ve Demir çağı petrogliflerinde görülen detay ve hareket vurgusuyla oldukça farklılık göstermektedir. Örneğin, dağ keçilerinin gövdeleri ve ayakları basit ve düz çizgilerle aşırı uzun verilmiştir (Foto.11,12, Çiz. 9). Fotoğraf 3,15 ile Çizim 1'de betimlenen bayrak tutan alp veya süvarilerin atları da benzer üslupta betimlenmiştir. Ayrıca, Tamgalı'da Ortaçağ dönemine ait kabul edilen dağ keçileri ve şematik develerin benzer örneklerini Altay ve Moğolistan'da bulunan Ortaçağ'a tarihlenen Yaman-Us, Elangaş, Biçıgtın-had, Kobdo petrogliflerinde de görmek mümkündür. (Novgorodova, 1984, s. 125-135)

Tekli av sahnelerinde hem ayaküstü dik duran hem de bir dizinin üstüne çöken insan figürlerinin ok ve yay dışında askeri teçhizatının, giyim unsurlarının, yüz hatlarının detaylarıyla belirtilmemesi kompozisyonun odağında oku fırlatma eyleminin olduğuna bir işarettir. Ayrıca hayvanların insan figürlerinden daha iri betimlenmesi hayvanı hedef alan avcının zoru başarmasına veya okçuluk marifetini vurgulamaya yönelik olabilir. (Foto. 8, 9,12, 17).



Fotoğraf 11: Ortaçağ'a ait geyik figürleri (Alimkulov ve Jeleznyakov, 2013, s. 167)

Bununla birlikte, Tamgalı'nın Göktürk dönemine tarihlenen geyik figürlerinin bazıları (Foto. 8, 9, 10, 11) şekilsel veya şematik olarak betimlenmesine rağmen diğer dağ tekesi, geyik, deve, at ve insan figürlerine göre daha narin ve hassas tasvir edildiği görülmektedir. Uzun ve kıvrımlı boynuzlarından, ince yüzlerinden bu geyik türünün maral geyikleri oldukları kolayca anlaşılmaktadır. Geyiklerin yukarıda tanımladığımız İskit ve Hun dönemi üsluplarından farklı betimlenmesi ve okçuların hedefinde olması bu hayvanların Türk dönemine ait olduklarında şüphe bırakmamaktadır. Okçuların hedefi halindeki maral geyiklerinin Göktürk dönemine ait bir ikonografi olmaya devam ettiği Altay Dağlarındaki Maral avı sahnesini içeren Kurgak runik yazıtlarında (Klyashtorny ve Kubarev 2002, 78–82) ve Çagan Vadisi kaya resimlerinden (Konstantinov vd., 2016,12) hareketle tespit edilmiştir.





Fotoğraf 12: Dağ keçileri avlayan okçu (Alimkulov ve Jeleznyakov, 2013, s.173)



Fotoğraf 13: Tamgalı Vadisi, IV vadi (Alimkulov ve Jeleznyakov, 2013, s. 178)

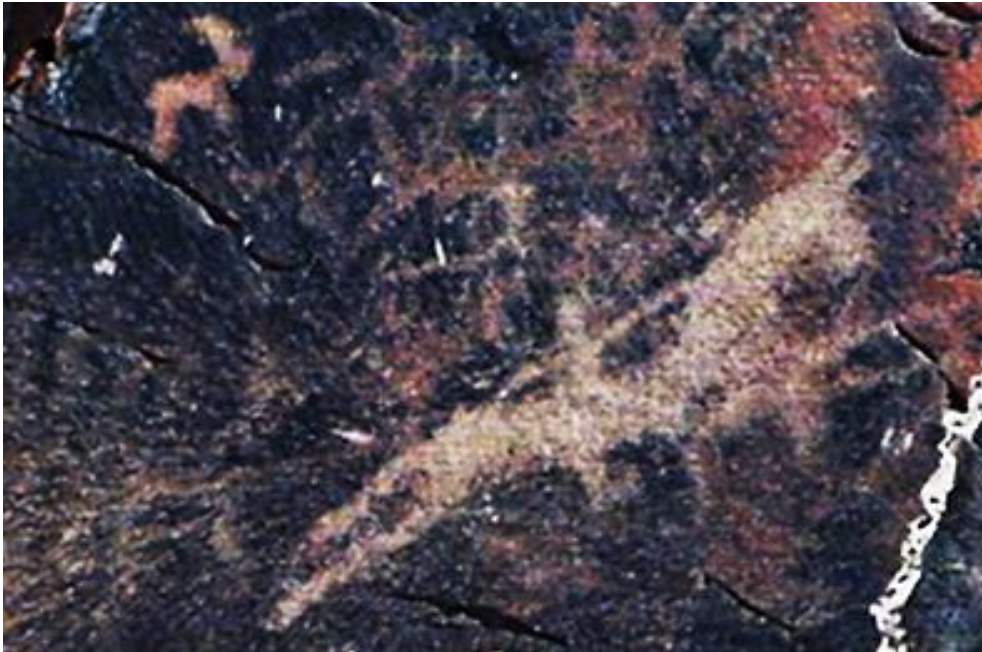
Tamgalı'daki en ilginç petrogliflerden bir diğeri ise 4. Vadide bulunan kartalıyla veya şahiniyle ava çıkan bir atlı betimlemesidir (Foto. 13). Süzülür halde betimlenen kartalın altında dağ keçisini andıran bir av hayvanı görülmektedir. Bu vadi halk arasında kartal veya şahin tasvirinden dolayı "Sunkarsay" olarak adlandırılmaktadır (Jeleznyakov ve Rogozhinski, 2011, s. 200). Kartallı avcının yukarısında betimlenen bir dağ koyunu (arhar, argali) figürü de oldukça etkileyicidir. Tamgalı'yla ilgili birçok çalışmada bu petroglif fotoğraflanmamış ve

değerlendirmelerde yer verilmemiştir. Dağ koyunu (argali) figürünün kazınma tekniklerine ve üslup özelliklerine bakıldığında atlı avcı ve kartal figürleriyle benzer özellikler göstermektedir. Avcının bindiği atın eyer kaşlarının ve avcının ayağının düz uzanmasından dolayı üzengi kullandığı belirtilmektedir (İbekeyeva, 2015, s. 120). At eyer kaşlarının detaylı betimlendiğini söylemek mümkün iken aynı detaylı betimlemenin üzengi için de yapıldığını söylemek oldukça güçtür. Bu bölüm kayanın üzerindeki yarık veya çatlak çizgisine tesadüf etmekte olduğundan net olarak tanımlanamamaktadır.

Tamgalı'daki Ortaçağ petrogliflerinde hayvan figürleri detay verilmeksizin daha az özenli betimlenmişlerdir. Profesyonel resim çizmekten ve sanatsal bir ifadeye ulaşma çabasından ziyade bir eyleme ve ona yüklenen anlama vurgu yapıldığı izlenimi doğmaktadır.



Fotoğraf 14: Atlı figürleri ve tasvirleri (Alimkulov ve Jeleznyakov, 2013, s. 151)



Fotoğraf 15: Atlı figürleri ve tasvirleri (Alimkulov ve Jeleznyakov, 2013, s. 175)

Her ne kadar Ortaçağ petrogliflerinde de avlanma sahneleri resmedilmeye devam edilmesine rağmen dönemin esas vurgusu avcı veya kahraman savaşçı olarak tasvir edilen insan figürleridir (Foto. 9, 12, 13, 15, 17). Genellikle ince gravür tekniği ile kazınmış atlı savaşçı figürleri üzerlerine uzun veya kısa kaftan ve geniş pantolon giymiş olarak betimlenmektedir. Savaşçı figürleri zaman zaman başlarında miğfer ile betimlenmiştir; ayrıca yay, sadak ve kemerlerinin tasvirlerindeki verilen detaylar da dikkat çekmektedir. (Rogozhinski, 2011, s. 201-202).



Fotoğraf 16: At, ok atan avcı figürleri (09.08.2017)



Fotoğraf 17: At, ok atan avcı figürleri (09.08.2017)

#### **Değerlendirme:**

Ortaçağ petrogliflerinde yer alan hayvan tasvirlerinin tarihsel gelişimini kronolojik olarak belirlemede büyük zorluklar bulunmaktadır. Çünkü Ortaçağ petrogliflerinde daha önceki dönemlerdeki bazı teknik ve üslup özellikleri kullanılmaya devam edilmiştir. Ancak diğer bazı teknik özelliklerde ise belirgin farklar gözlenmektedir. Örneğin Ortaçağ petrogliflerindeki betimlemelerin büyük çoğunluğu derin oyulmamış, hatta özensiz çizilmişlerdir. Bu tür teknik

farklar Ortaçağ petrogliflerini Tunç ve Demir çağlarına ait petrogliflerden kolayca ayırma yapmaya yardımcı olmaktadır.

Ayrıca petrogliflerin tarihlendirilmesinde kurgan buluntularıyla petrogliflerdeki betimlemeler arasında da üslup benzerliklerinden yararlanılmaktadır (İbekeyeva, 2015, 114-115). Örneğin Göktürk Dönemi'ne tarihlenen kurganlarda bulunan eyer örtüleri, sadak, ok ve yay tiplerinin benzerleri petrogliflerde de gözlenmektedir (Hudyakov, 1997, s. 116; Kubarev, 2001, s. 100). Bu bağlamda S.V. Kisilev'in yaptığı çalışmalar tarihlendirme konusunda önemli tespitler içermektedir. Örneğin Kisilev, Altay'daki Kudırge kurgan mezarlığında bulunan yay ve eyer üzerindeki resimlerle Tamgalı petroglifleri arasında karşılaştırma yapmıştır (Kisilev, 1951, s. 621). Ayrıca Kopen kurganında ele geçen bir eyerin üzerine çizilmiş resimler ile Tamgalı petrogliflerini karşılaştırarak değerlendirmesini yapmıştır (Kisilev, 1951, s. 604-614).

Çalışma kapsamında ele aldığımız dağ tekesi, geyik ve deve gibi hayvan tasvirlerine bilindiği üzere Orta Asya Coğrafyasında Tunç Çağından Ortaçağa kadarki geniş zaman diliminde sıkça rastlanmaktadır. Bu figürler, hem kaya resimlerinde, hem de arkeolojik kazılardan ele geçen kemik, ahşap, tunç ve altın gibi malzemelerden yapılan objeler üzerinde çokça betimlenen hayvanlardandır. Aynı zamanda heykel ve dikilitaşların üzerlerinde de zaman zaman karşımıza çıkmaktadırlar. Fakat günümüzde bu tür tasvirleri bile üslup özellikleri ve çizim tekniklerine bakılarak tarihsel dönemlere ayırabilmemize yardımcı olan çok sayıda kazı buluntusu ve bilimsel çalışma bulunmaktadır.

İskit-Saka döneminde görülen hayvan tasvirli üslupta, kompozisyonun odağında hayvan figürü yer alırken hayvan hem hareket halinde hem de anatomik özellikleri detaylı şekilde betimlenmektedir. Hun ve Göktürk döneminde yaygınlık kazanmaya başlayan ise hayvanların kompozisyonun ana odağı olmanın ötesinde insanlar tarafından avlanılan bir konumda betimlenmesidir. İskit-Saka sanatında insan, henüz çağdaşı diğer Demir Çağı kültürlerinde yaygınlık gösteren şekilde "hayvanların efendisi" konumunda değildir, nadiren görülen atlı süvari betimlemeleri dışında agresif bir şekilde hayvanlara çeşitli silahlarla saldıran, kendilerini onlardan üstün gören konumda oldukları da söylenemez. İskit-Saka dönemi hayvan mücadele sahnelerinde (kaya resimleri ve kurgan buluntuları) genellikle at ve geyik gibi toynaklı hayvanlar ile kurt ve kaplan gibi yırtıcı avcı hayvanların daha geç dönemlerde ise grifon gibi mitolojik varlıkların saldırısına uğrayan hayvan (Pazırık kurganları) konusu yoğun betimlenmektedir. Yaşam tarzı hala doğayla bütünleşik bir halde iken insan kendini doğanın bir parçası olarak görmekte ve doğada yer alan her bir ögeye saygı ve sempati ile yaklaşmaktadır. Bu yaklaşımı özellikle İskit-Saka kurganlarından ele geçen sevimli veya sempatik hayvan figürlerinden anlamak mümkündür. Tamgalı'nın İskit dönemine tarihlenen hayvan figürleri de oldukça zarif ve özenli betimlenmiştir. Bazı örneklerde hayvanların vücut hatlarının belirtilmesi için volüt veya su damlasını andıran çizgilere yer verilmiştir. İskit-Saka dönemin en ayrıt edici özelliği kompozisyonun ana odağında insanların bulunmamasıdır. İnsan doğanın bir parçası olarak kompozisyonlarda yerini almaktadır.

Hun dönemi ve devamında yaşanan Kavimler Göçü döneminde kaya resimleri ile kurgan buluntularındaki kompozisyonlarda hayvan figürleri ağırlığını kaybetmekte ve ana odak olmaktan uzaklaşmaktadır. Dönemin sanatında insanların ve hayvanların dinamizmi, hareket anı, hızı ön plana çıkmaktadır. Bazı araştırmacılara göre Hun dönemi (Taştık kültürü) tasvirlerinin Ortaçağ petrogliflerinden başlıca farkı, bir yandan dörtlüğe koşarken betimlenen hayvanların bir ayağı öne fırlamaktayken diğer ayağının eklem hizasında bükük olmasıdır. Bu nedenle bazen hayvan figürlerinin vücut uzunluklarında uyumsuzluklar görülmekte özellikle gövde kısmının abartılı uzatıldıkları gözlenebilmektedir (Soyenov, 2003, s. 101; Savinov, 1993, s. 225).

Göktürk dönemi ve sonrası Ortaçağ'da ise figürler genellikle durağan betimlenirken anatomik özellikler ise oldukça şematik ve yüzeysel betimlenip detaylara odaklanılmamıştır. Örneğin bazı hayvanlar profilden ve sadece iki ayaklı olarak resmedilirken vücudun bölümleri arasındaki

orantılara dikkat edilmemektedir. Dönemin en dikkat çekici petroglifleri bayrak veya sancak taşıyan mızraklı veya yay geren atlı savaşçı tasvirleridir. Bu tasvirlerin Orta Asya'daki dağılımlarına bakıldığında Altaylar ve doğusunda yani Moğolistan ve Güney Sibirya bölgelerinde nadiren görüldüğü anlaşılmaktadır. Bu durum Çu-İli vadisinde yoğunlaşan örnekler bağlamında değerlendirildiğinde bayraklı atlı savaşçı petrogliflerinin söz konusu coğrafyaya hâkim olan Batı Göktürk, Türgiş ve Karluk Kağanlıklarına ait Türk topluluklarında yaygın olduğunu göstermektedir. Yayınlarda bayraklı atlı savaşçı petroglifleri genellikle Göktürklerle (Doğu Türk Kağanatı) ilişkilendirilmelerine rağmen doğrusu Batı Göktürkler (Batı Türk Kağanatı), Türgiş ve Karluk Kağanlıklarıyla bağlantılı değerlendirilmelidir. Ayrıca Tamgalı'da tespit edilen Göktürk alfabesiyle yazılmış metnin İ.L. Kızılasov tarafından Karluklarla ilişkilendirilmesi ulaştığımız değerlendirme sonuçlarıyla uyumludur.

## SONUÇ

Tamgalı, Kazakistan Cumhuriyeti'nin eski başkenti Almatı'nın yaklaşık 160 km kuzeybatısında yer almaktadır. Tamgalı'da ilk kez 1958 yılında bilimsel keşfi gerçekleştirilen petrogliflerin 1970'li yıllarda sadece bir vadide değil oldukça geniş bir alana yayıldığı anlaşılmıştır. Ayrıca Tamgalı petrogliflerinin Orta Tunç Çağından başlayarak 20. yüzyılın başına kadar yaklaşık 3500 yıllık geniş bir zaman dilimi içine tarihlendiği ortaya konulmuştur. Söz konusu geniş zaman diliminde tarihlenen ve birbirinin devamı niteliğindeki petrogliflerin varlığı kültürel süreklilik olgusunu güçlendirmektedir. Tarihlendirme konusunda ise üslup özellikleri ve arkeolojik kazılardan elde edilen bilgi ve bulguların yardımıyla yapılmaktadır.

Orta Asya'da Ortaçağ dönemine tarihlenen kaya resimleri Göktürk, Batı Göktürk, Türgiş ve Karluk Kağanlığı devletlerinin önemli idari ve siyasi merkezlerinin bulunduğu bölgelerde Moğolistan, Güney Sibirya, Altay, Yedisu ve Yukarı İrtiş'te yaygın olarak görülmektedir (Samashev, 2013, s. 223). Bu açıdan Yedisu bölgesi ve bu bölgenin içinde yer alan Çu nehri havzası büyük önem taşımaktadır. Söz konu bölge başta Tamgalı gibi Göktürk dönemine tarihlenen birçok petroglif alanının yanı sıra Batı Göktürk, Türgiş ve Karluk Kağanlıklarının en önemli merkezleri olan Kulan, Talas, Suyab (Ak Beşim), Balasagun ve Min Bulak gibi şehirleri de içinde bulundurmaktadır.

Günümüzde Kazakistan coğrafyasında Göktürk Dönemine tarihlenen petroglif ve tamgaların görüldüğü 50'e yakın bölge bulunduğu belirtilmektedir (Rogozhinski, 2019, s. 276). Ancak bu petroglif bölgeleri çoğunlukla Çu-İli bölgesinde toplanmıştır (Harita 4). Tamgalı'daki sayıları 5000'i bulan petrogliflerin yaklaşık 300'e yakını Ortaçağ'a tarihlenmektedir. Tamgalı'daki Ortaçağ petroglifleri arasında Göktürk dönemine ait betimlemelerin ağırlığı bulunmaktadır. Bu dönemde ellerinde bayrak taşıyan, bileşik yay ve mızraklarıyla donanmış atlı savaşçı figürleri döneminin karakteristik özelliklerini ortaya koymaktadır. Göktürk dönemi ve Ortaçağ'a tarihlenen petrogliflerde diğer dönemlerden farklı olarak kahraman savaşçı, kompozisyonun odağında yer almaktadır.

Altaylar ve doğusunda birkaç örnek dışında çok az rastlanan bayraklı atlı savaşçı betimlemelerinin Yedisu ve Çu-ili yöresinde hâkimiyet sağlayan Batı Göktürk, Türgiş ve Karluk Kağanlıklarına ait Türk topluluklarıyla oldukları anlaşılmıştır. Tamgalı Vadisindeki kaya resimler arasında Göktürk alfabesiyle yazılmış bir metne rastlanmıştır ve bazı araştırmacılar tarafından bu yazının Karluklara bağlanması da önemli bir tespit

Ortaçağ Petroglif betimlemelerinde Orta Asya'nın geleneksel hayvan tasvirli üslubu varlığını göstermeye devam etmektedir. Çevre kültürlerden ziyade Orta Asya'nın geleneksel sosyal ve toplumsal yaşamının (bozkır kültürü) yansıması olan figürlerin bulunduğu kaya resimleri kendine özgü bir doğallık ve üsluplaştırmaya (stilizasyon) sahiptir. Petrogliflerin konusu, üslup özellikleri ve çizim tekniklerinin yanı sıra onlara yüklenen anlam zaman içerisinde değişim

göstermektedir. Bu dönemin karakteristiğini daha durağan ve anatomik olarak şematik veya detaylara yer vermeyen tasvirler yansıtmaktadır.

Ayrıca daha önceki dönemlerde olduğu gibi hayvan avlama sahneleri betimlenmeye devam edilmiştir. Ancak kompozisyonun odağı hayvanlardan ziyade avcılara yönelmiştir. Her ne kadar av hayvanları yine devasa betimlense de vurgulanmak istenen avcının ustalık ve maharetine yapılan imadır. Çünkü burada aynı zamanda avcılık yeteneğinin yanı sıra avcının kullandığı av aletlerinin yeni teknolojik gelişmeleri yansıtmaya da anlam yüklenmektedir. Benzer bir durum bayraklı veya mızraklı atlı savaşçıların miğferinden zırhına ve bileşik yayına kadar tam teçhizatla donatılmış olması hatta bazı betimlemelerde savaşçının atının dahi tamamen zırhlı olması kişileştirilmiş kahraman alp veya batır (bahadır) idealini tam teçhizat zırh ve silahla güçlendirerek caydırıcılık, yenilmezlik hatta karşı durulamazlık mesajı verilmektedir.

Tamgalı'da Türk dönemi, 6. yüzyılda I. Göktürk Devleti'nin kurulmasıyla başlayan tarihi ve sosyal sürecin bir yansıması olarak petrogliflerde yeni konu ve yeni üslupların ortaya çıkmasıyla ilişkilendirilmektedir. Bu yeni üslup ve tekniklerin varlığı ve etkisinin 13. yüzyılın başlarına Moğol İstilasına kadar sürdüğü anlaşılmıştır. Söz konusu kültürel süreklilik bağlamında 6. yüzyıldan 13. yüzyıla kadar olan bu dönem petroglifleri bilimsel çalışmalarda Türk Dönemi (Turkic Period) olarak tanımlanmaktadır. Moğol İstilasından 17. yüzyıla kadar Tamgalı'da petroglifler açısından "karanlık çağ" yaşandığı yani kaya üzeri resim sanatının kesintiye uğradığı tespit edilmiştir. 17. yüzyıl sonrası ise "modern dönem" veya "Kazak dönemi" olarak adlandırılmaktadır.

## KAYNAKÇA

- Alimkulov, E.B. ve Jeleznyakov, B.A. (2013). *Tanbaly*. Almatı: Effekt Baspası.
- Aubekero, (2011). The Heritage: Physical-Geographical Characteristics, *Petroglyphs within the archaeological landscape of Tamgaly*, (ed. A.E. Rogozhinski) Almatı: Ministry of Culture of Kazakhstan, s. 160-166.
- Baypakov, K. M., Maryaşev, A. N. ve Potapov, S. A. (2006). *Petroglify Tamgaly*. Almatı.
- Çoruhlu, Y. (2017). *Erken Devir Türk Sanatı*, İstanbul: Kabalıcı Yayıncılık.
- Francfort, H.P., Soleilhavoup, F., Bozellec, J.P., Vidal, P., D'Errico, F., Sacchi, D., Samashev, Z. ve Rogozhinski, A. (1995). Les pétroglyphes de Tamgaly. *Bulletin of the Asia Institute* vol.9, s.167-207.
- Frumkin, G. (1970). *Archaeology of Soviet Central Asia*. Leiden/ Cologne: E.J. Brill.
- Hermann, L. (2011). *Die Petroglyphen von Tamgaly in Kasachstan*. Paris: Books on Demand.
- Hermann, L. (2012). "Rock art of Tamgaly, Kazakhstan" *Adoranten 2011*, s. 26-40.
- Hermann, L. (2013). "The features of new rock carvings in Kyrgyzstan and Kazakhstan" *Adoranten 2012*, s. 114-116.
- Hermann, L., Jeleznyakov, B.A. ve Alimkulov, E.B. (2014). "New finds at Tamgaly in Kazakhstan" *INORA 70*, s. 7-13.

- Hudyakov Y.S. (1997). Voorujeniye koçevnikov Yujnoy Sibiri i Sentralnoy Azii v epohu razvitogo srednevekovya. Novosibirsk.
- Hygen, A.-S. (2001), Tamgaly Gorge - Sanctuary in the Steppes of Kazakhstan. *Adoranten* 2001, s.45-49.
- İbekeyeva, S.(2015), *Göktürk Dönemi Kazakistan Kaya Resimleri*. İstanbul: Mimar Sinan Güzel Sanatlar Üniversitesi Sosyal Bilimler Enstitüsü, Yayınlanmamış Doktora Tezi.
- Jeleznyakov, B.A. ve Rogozhinski, A. E. (2011). Materyalı k Ekskursii: "Petroglifi Tyurkskogo Vremeni v Tamgaly, *İzvestiye NAN RK*. № 3 (282). Almatı, s. 196-203.
- Jeleznyakov, B.A., Saduakasuly, A. ve Hermann, L., (2016). Novie issledovanya petroglifov Tamgaly/Tanbaly i Tchu-Iliiskich gor (2011-2015. gg.) *Drevnosti Zhetisu. Pamyatniki archeologii Zhambul'skogo raiona*. s. 88-109.
- Kazakistan Cumhuriyeti Hükümeti, Tamgaly Petroglifleri UNESCO Aday Dosyası, (2003).
- Kisilev, S. V. (1951). *Drevnyaya istoriya Yujnoy Sibiri*, Moskva, İzd-vo Akademii nauk SSSR.
- Klyashorny, S., Kubarev G. (2002). Turkskiye runičeskie epitafii iz Çuyskoy stepi, *İstiriya i kultura Vostoka Azii*, Cilt 2, Novosibirsk, s. 78-82.
- Konstantinov N., Soenov V., Cheremsin D. (2016). Battle and Hunting Scenes in Turkic Rock Art of the Early Middle Ages in Altai, *Rock Art Research*, Volume 33/1, pp. 8-18.
- Ksica, M. (1969). Gravures rupestres dans le défilé de Tamgaly. *Archaeologia* 28, s.6-11.
- Kubarev, V.D. (2001). "Syujeti ohoty i voini v drevnetyurkskih petroglifah Altaya", *AEAE*, Novosibirsk, No. 4, s. 95-107.
- Kutlu, M. (2020). "Samashev, Z. Tarbagatay Petroglifleri, Şimaylı / Petroglifi Tarbagataya, Şimaylı/Tarbagatay Petroglyphs, Shimaily" *Journal of Old Turkic Studies* 4/1, s. 262- 265.
- Maksimova, A. G. (1958). "Naskal'niye izobrajeniya iz uçel'ya Tamgaly", *Vestnik Akademii nauk KazSSR*, N.9, Almatı, s. 108-110.
- Maksimova, A. G., Ermolayeva, A. S. ve Maryaşev, A. N. (1985). Naskal'niye izobrajeiya uroçışa Tamgaly, Al'bom, Alma-Ata.
- Margulan, A. H. (2003). *Soçineniya 3-4*, Almatı.
- Maryaşev, A. N. (1997). *Petroglyphs of South Kazakhstan and Semirechye*, Almatı.
- Maryaşev A., Ermolayeva A., (1981). İssledovaniye uroçışa Tamgaly, Problemi zapadnosibirskoy archeologii. Epoha jeleza. Novosibirsk, s. 138-139.
- Maryaşev, A. N., Ermolayeva, A. S. ve Motov, Y. A. (1979). "Noviye petroglifi uroçışa Tamgaly", *Vestnik AN KazSSR*, Almatı, No.8, s. 50-54.
- Maryaşev, A. N., Goryaşev, A. A. (1998). Naskalniye izobrajeniya Semireçya, Almatı: A.H. Margulan Arheologiya İnstitutu.

- Medoev, A. G. (1979), *Gravyuri na skalah. Sarı-Arka, Mangıslak*, Alma-Ata, Jalın.
- Novgorodova, E.A. (1984). *Mir Petroglifov Mongolii*, Moskva: GRVL.
- Rogozhinski, A. E. (1994). “Arheologičeskiy kompleks epohi bronzı uroşıça Tamgali”, Avtoref. Dis. kand. nauk, Almatı.
- Rogozhinski, A. E. (2001), “İzobrazitel’niy ryad petroglifov epohi bronzı uroşıça Tamgali”, İstoriya i arheologiya Semireç’ya, Vip.2, Almatı, s.7- 44.
- Rogozhinski, A.E. (2009). Naskalnye izobrazheniya « solntsegolovych » iz Tamgaly v kontekste izobrazhitelnykh traditsii bronzovogo veka Kazachstana i srednei Azii. *Materialy i issledovanya po archeologii Kyrgyzstana*, 4, s. 53-65.
- Rogozhinski, A. E. (2011), Petroglyphs within the archaeological landscape of Tamgaly, Almatı: Ministry of Culture of Kazahstan.
- Rogozhinski, A.E. (2012). Tamgi-petroglyphy srednevekovykh kotshevnikov Kazakhstana: itogi noveishich issledovaniı i perspektivy dalneishego izutsheniya. *Historic cultural heritage and modern culture*. Almatı. s. 91-104.
- Rogozhinski, A. E. (2019). Flagi na skalah (izobrazheniya znamen v landshaftah s petroglifami tjurskoj epohi Kazahstana). İzobrazitel’nye i tehnologičeskie tradicii rannih form iskusstva. Moskva-Kemerova, Rusya Bilimler Akademisi Sibiry Şubesi Yayınları.
- Rogozhinski, A. E., Aubekerov, B. J. ve Sala, R. (2004). “Pamyatniki Kazahstana”, *Pamyatniki naskal’noyo iskusstva Çentral’noy Azii*, Almatı, s. 45-92.
- Rogozhinski, A. E. ve Kızlasov, İ. L. (2004) “Drevnetyurkskaya runičeskaya nadpis’ iz uroşıça Tamgali (Semireç’ya)”, KSİİMK, No. 4, s. 41-46.
- Rozwadowski, A., 2004. *Symbols through time. Interpreting the Rock Art of Central Asia*. Poznan: Institute of Eastern Studies, Adam Mickiewicz Univeristy.
- Rozwadowski, A., Lymer, K. (2012). Rock art in Central Asia: history, recent developments and new directions. *Rock Art Studies News of the World IV*. (ed. P. Bahn, N. Franklin ve M. Strecker), Oxford: Owbow Books. s. 149-163.
- Sala, R., Deom, J.M. (2005). *Petroglyphs of South Kazakhstan*. Almatı.
- Samashev, Z. (2006). *Petroglifi Kazahstana*, Almatı, Öner.
- Samashev, Z. (2011). “Syujeti Drevnetyurkskih gravyur”, *Çetvertoy mejdunarodnoy tyurkologičeskiy kongress*, Turkestan, s. 277-287.
- Samashev, Z. (2012). *Jetisu jartas suretteri Bayanjürek*, Astana.
- Samashev, Z. (2013a). Kazakstan beyneleu önerinin tarihi, *Ejelgi jane ortagasırlar kezenderi*, A.H. Margulan Arheologiya institutının Astana kalasındağı filiyalı, Almatı, Elnur.
- Samashev, Z. (2013b). *Köne Türki Grafikası*, Astana: A.H. Margulan Arheologiya İstitutunun Astana Kalasındağı Filiyalı.



- Samashev, Z. (2018). *Tarbagatay Petroglifleri, Şımaylı*. Astana: Kazakistan Respublikası Madeniet jane SportMinistrliğı Kazak Gıımı-Zerttev Madiniet İnstıtutı.
- Samashev, Z., Çjan So Ho, Bokovenko, N. ve Murgabayev, S. (2011). *Rock Art of Kazakhstan*, Almatı.
- Samashev, Z., Jetibayev, (2005). *Kazak Petroglifleri*. Almatı: A.H. Margulan Arheologiya İnstıtutı.
- Savinov D.(1993). Taştıksky stil kak komponent Hunskey kulturnoy traditsii, *Ohrana i izuçeniye kulturnogo naslediye Altaya*, Barnaul, Cilt 2, S.,255-230.
- Somuncuođlu, S. (2010). *Sibirya'dan Anadolu'ya Taştaki Türkler*. İstanbul: At-Ok Yayınları.
- Somuncuođlu, S. (2011). *Saymalıtaş Gökyüzü Atları*. İstanbul: At-Ok. Yayınları.
- Somuncuođlu, S. (2012). *Damgaların Göçü Kurgan-Ankara Güdül Kaya Resimleri*. İstanbul: Fabrika Basım (AC Yapı Kültür hizmetidir).
- Soyenov V. (2003). Petroglifi Gornogo Altaya gunno-sarmatskogo vremeni, *Drevnosti Altaya, Gorno-Altaysk*, Sayı 10, s. 100-108.
- Taşaođlı, A. (2017). *Bilge Kağanın Vasiyeti*. İstanbul: Bilge Kültür-Sanat Yayınları.
- Taşaođlı, A. (2018). *Türk Model Devleti Gök Türkler*. İstanbul: Bilge Kültür-Sanat Yayınları.
- Valikhanov, Ş. (1984). *Sobranie sochineniy v pyati tomakh*. Almatı.