

SİVAS-ULAŞ ACIYURT CAMİSİ VE BEZEMELERİ



ACIYURT MOSQUE IN SİVAS-ULAŞ AND ITS DECORATIONS

Turgay YAZAR*

Şuayip ÇELEMOĞLU**

Öz

Bu çalışmada Sivas ilinin Ulaş ilçesine bağlı Acıyurt köyünde yer alan cami tanıtılacak ve değerlendirilecektir. Acıyurt Köyü Camisi, 1877-1878 Osmanlı-Rus savaşı sırasında Ahıska'dan göç ederek bölgeye yerleşen Karapapak Türkleri tarafından 1899-1900 yılları arasında inşa edilmiştir. Yapı, doğu-batı yönünde dikdörtgen planlı ve iki bölümlü son cemaat yeri ile kuzey-güney yönünde dikdörtgen planlı harimden oluşur. Harim, iki sıra halindeki dört ahşap sütunla, ortadaki daha geniş üç sahna ayrılmıştır. Cami, doğu ve batı cephedeki üç, güney cephedeki iki pencereyle aydınlatılmıştır. Dıştan kiremit çatılı yapının kuzeybatı köşesinde, yapıya sonradan eklenen yamuk kaideli, silindirik gövdeli ve tek şerefeli minaresi vardır. Kabayonu kesme taş ve moloz taş dolgu duvar tekniğinde inşa edilen yapı, ahşap tavanlıdır. Yapının sütun başlıklarında, mahfili taşıyan giriş ve konsolların harime bakan yüzlerinde, tavanlar ile minber ve vaaz kürsüsünde ahşap ve kalemişi tekniğinde yapılmış bezemeler vardır. Bezemelerde çiçek ve yaprak gibi bitkisel motifler, Zülfikar, teber gibi sembolik eşyalar, Kâbe gibi kutsal alanlar ve cami gibi mimari tasvirler görülür. Yapı, mimarisinden çok Kâbe, Zülfikar ve Teber gibi sembolik motiflerin de olduğu ahşap üzerine kalemişi tekniğinde yapılmış bezemeleri açısından önem taşımaktadır. Zülfikar motifi Anadolu'nun yanı sıra Ahıska bölgesindeki camilerde de yaygın olarak kullanılmıştır.

Anahtar Kelimeler: Geç Osmanlı Mimarisi, Kâbe, Zülfikar, teber, kalemişi

Abstract

In this study, the mosque which is located in Acıyurt village of Ulas district of Sivas province will be introduced and evaluated in terms of architecture, ornament, material and technique. The Acıyurt Mosque was built in 1899-900 by the Karapapak Turks who migrated from Meskhetia and settled in the region during the 1877-1878 Ottoman-Russian war. The structure consisted of east-west oriented rectangular shaped entrance hall and a north-south oriented rectangular planned a prayer hall. The prayer hall is divided into three aisles with a central aisle by means of four wooden columns in two rows. The mosque is illuminated

* Dr. Öğretim Üyesi, Ondokuz Mayıs Üniversitesi, Fen-Edebiyat Fakültesi, Sanat Tarihi Bölümü, Samsun. ♦ ORCID ID: 0000-0003-0179-4511 ♦ E-mail: turgay.yazar@omu.edu.tr

** Arş. Gör., Ondokuz Mayıs Üniversitesi, Fen-Edebiyat Fakültesi, Sanat Tarihi Bölümü, Samsun. ORCID ID: 0000-0003-3432-302X ♦ E-mail: suayip.celemoglu@omu.edu.tr

by three windows on the east and west sides and two windows on the south side. On the North-west corner of the tile roofed building, there is a subsequently incorporated trapezoid based, cylindrical minaret with a single balcony. The structure has been built with rough-hewn dimension stone and rubble stone filled wall technique and has a wooden ceiling. There are wooden and painted decoration on many parts of the architectural components of the building. These are the pulpit, the ceiling, the column headings, the beams and consoles carrying the royal loge, the prayer hall facing façades of ceiling beams. These ornaments included plant and leaf motifs, some tools having symbolic essence such as Zulfıkar and halberd, sacred places such as Kaaba and architectural depictions such as mosque. The hallmark of this building is the symbolic motifs such as Kaabe, Zulfıkar and halberd which were carried out by painted decoration made on wood rather than its architectural design. The Zulfıkar motif was also widely used in mosques in Anatolia and Meskhetia. It is important in this context that the inhabitants of Acıyurt Village migrated from Meskhetia and settled in the region. For this reason, it is necessary to consider the Zulfıkar and halberd motifs in the Acıyurt Mosque as a symbol of heroism and Islam by associating it with the Meskhetia region.

Keywords: *late Ottoman architecture, Acıyurt, Kaaba, Zulfıkar, halberd, painted decoration*

Giriş

Bu çalışmada Sivas ili, Ulaş ilçesine bağlı Acıyurt köyünde yer alan cami tanıtılacak ve değerlendirilecektir. Acıyurt, Sivas'a 60, Ulaş'a 28 km mesafede bulunan eski bir Ermeni köyüdür¹. Acıyurt köyünün Müslüman sakinlerinin 1877-1878 Osmanlı-Rus savaşı sırasında Mihrali Bey'in² önderliğinde Tiflis'in Borçalı sancağının Darvas köyünden göç ederek bu bölgeye yerleştikleri bilinmektedir. Köy halkı, Türklerin Karapapak³ boyundandır. Köye Acıyurt ismi, sakinlerinin bu bölgeye göçmeleri sırasında yaşadıkları sıkıntılar ve Mehrali Bey'in yaşantısının acılarla dolu olmasından dolayı verildiği kabul edilmektedir⁴. Köy merkezinde yer alan yapı, köyün adı ile "Acıyurt Camisi" olarak bilinmektedir.

1. Yapı Tarihçesi

Yapının son cemaat yerinden harime giriş kapısının dış yüzünde, harimin kuzeydoğusundaki sütun başlığının batı ve doğu yüzleri ile kuzeybatıdaki sütun başlığının batı yüzünde tarih veren yazılar tespit edilmiştir. Son cemaat yerinden harime geçilen

1 Öz, 2002, 376-377.

2 Mihrali Bey, Yemen savunmasına katılmış yiğit bir savaşçıdır. Kendisine Sultan II. Abdülhamid tarafından miralay rütbesi verilmiştir. Bk. Kaya, 1984, 81-96.

3 Bala, 1997, 330-331; Türkoğlu, 2001, 470; Kafkasyalı, 2012, 269-304; Kemaloğlu, 2012, 55-81.

4 Kaya, 1984, 81-96; Öz, 2002, 376-377.

kapısının dıř yzünün üst kısmında H 1317/ M 1899-1900 tarihi ile “Ya Fettâh⁵” lafzı (Fotoğraf 1), harimin kuzeydoğusundaki sütunun başlığının doğu yzünde H 1317/ M 1899-1900 tarihi (Fotoğraf 2), kuzeydoğusundaki sütunun başlığının doğu yzünde H 13 Recep 1319/ M 26 Ekim 1901 tarihi ve “Mekke-i Mükerreme” yazısı, kuzeybatıdaki sütun başlığının batı yzünün üst kısmındaki hilal motifinin yanında ise H 1332/ M 1913-1914 tarihi ve altında “Fazıl” ismi yer almaktadır (Fotoğraf 4)⁶.



Fotoğraf 1: Harim kapısının üzeri



Fotoğraf 2: Kuzeydoğu sütun başlığının batı yzü



Fotoğraf 3: Kuzeydoğu sütun başlığının doğu yzü



Fotoğraf 4: Caminin kuzeybatı sütun başlığının batı yzü

5 Allah'ın isimlerinden (Esmâ-i Hüsnâ) biridir. Kelime “iyilik kapılarını açan, mutlak adaleti gerçekleştiren, hak ile bâtılı birbirinden ayıran, mümin kullarına zafer veren” manalarına gelmektedir. Bk. Topalođlu, 1995, 482-483.

6 Makalede kullandığımız görsel ve çizimler için Çaşkurlu Mimarlık'a teşekkür ederiz.

Bu kayıtların yanı sıra harimin giriş kapısının dış yüzü, mihrabın batısındaki dikmenin batı yüzü ile tavanı taşıyan dikmelerde birçoğu silinmiş halde ve tam olarak okunamayan yazılar bulunmaktadır. Harime giriş kapısının dış yüzündeki yazı dini içerikli olup üç satır halindedir. Satırlardan ilki “*Ölüm derdine hiç kes bulmaz derman*” olarak okunmaktadır. İkincisi “*Bu dünyaya gelen eğer pîr... civan*”, üçüncü ise “*Çün ... Rahman*” şeklinde kısmen okunabilmiştir (Fotoğraf 5-7).

Minberinin batısındaki dikmenin batı yüzündeki yazı camiye bağışlanan seccade, kilim veya benzeri malzemelerin kaydedildiği bir nevi demirbaş listesidir. Zamanla oluşan deformasyon ve silinmeden dolayı tam olarak okunamayan yazıda, toplam 26 adet eşyanın kaydının bulunduğu tespit edilmiştir. Bunlardan 15’i kilim, 3’ü halı, 3’i seccade ve 1’i de perdedir. Kayıтта “Hacı Musa Oğlu Ahmed” isimli bir şahsın adı geçmektedir (Fotoğraf 8-9).

İnşa kitabesi ve vakfiyesi olmayan yapının ne zaman ve kimin tarafından yaptırıldığı bilinmemektedir. Yukarıdaki kayıtlara göre yapıda 1899-1900, 1901 ve 1913-1914 olmak üzere üç farklı tarih tespit edilmektedir. Tarih verilen yazılarda tafsilat olmadığı için yapının inşa tarihi sorunu çözülememektedir. Köye yerleşen Müslüman ahalinin 1877-1878 Osmanlı-Rus savaşı sırasında bölgeye geldiği düşünüldüğünde yapının giriş kapısı ile hariminin kuzeydoğusundaki sütunun başlığının doğu yüzünde bulunan 1899-1900 tarihini cami inşaatının bitirildiği tarih olarak kabul etmek mümkündür. Harimin kuzeydoğusundaki sütunun başlığının doğu yüzündeki 1901 tarihini ise; kalemşi tekniğinde olması ve bulunduğu sütun başlığında Kâbe tasviri yer alması nedeniyle bezemelerin yapıldığı tarih olarak değerlendirmek gerekir. Yapıdaki son tarih 1913-1914 olup harimin kuzeybatısındaki sütun başlığının batı yüzündedir. Çizi tekniğinde olması nedeniyle bu kitabe camide namaz kılan bir kişi tarafından yazılmış olmalıdır.

Yukarıdaki değerlendirmeler ışığında caminin inşasının 1899-1900 yıllarında, bezemelerinin ise 1901 yılında tamamlandığını söylemek uygun olacaktır. Yapıdaki yazılarda adları geçen Fazıl ve Ahmed isimli kişilerin kimlikleri hakkında ise bir bilgiye ulaşılamamıştır.

Günümüzde ibadete açık olan Acıyurt Camisi’ne çeşitli tarihlerde müdahale edildiği ve onarıldığı anlaşılmaktadır. İnşa edildiğinde minaresi olmayan yapının kuzeydoğu köşesine 1956 yılında yamuk kaideli ve silindirik gövdeli bir minare eklenmiştir. Minare kaidesinde bu onarımı belgeleyen Latin alfabesiyle “*Es-sahib-ül hayrat vel hasenat 1956*” ibaresi bulunmaktadır. Yapının duvarlarında tespit edilen malzeme ve örgü farklılıkları, beden duvarlarının zaman zaman onarıldığını göstermekle birlikte bu onarımların hangi tarihlerde yapıldıkları belirlenememiştir. Yapının 1990’lı yıllarda onarıldığı köy halkı tarafından ifade edilmektedir. Muhtemelen yapının güneybatısındaki tuvalet mekânları ve çevre duvarı bu onarımlara aittir. Caminin son cemaat yeri ve hariminde yer alan dadoları, son cemaat yerindeki mihrabın ahşap kaplamaları, tavandaki yenilenmiş kısımlar ile çatıyı da bu onarıma mal etmek gerekir. Yapı son olarak 2018 yılında onarılmış ve günümüzdeki halini almıştır.



Fotoğraf 5: Kapı üzerindeki “Ölüm derdine hiç kes bulmaz derman” yazısı



Fotoğraf 6: Harim kapısı üzerindeki “Bu dünyaya gelen eğer pîr... civan” yazısı



Fotoğraf 7: Harim kapısı üzerindeki “Çün ... Rahman” yazısı

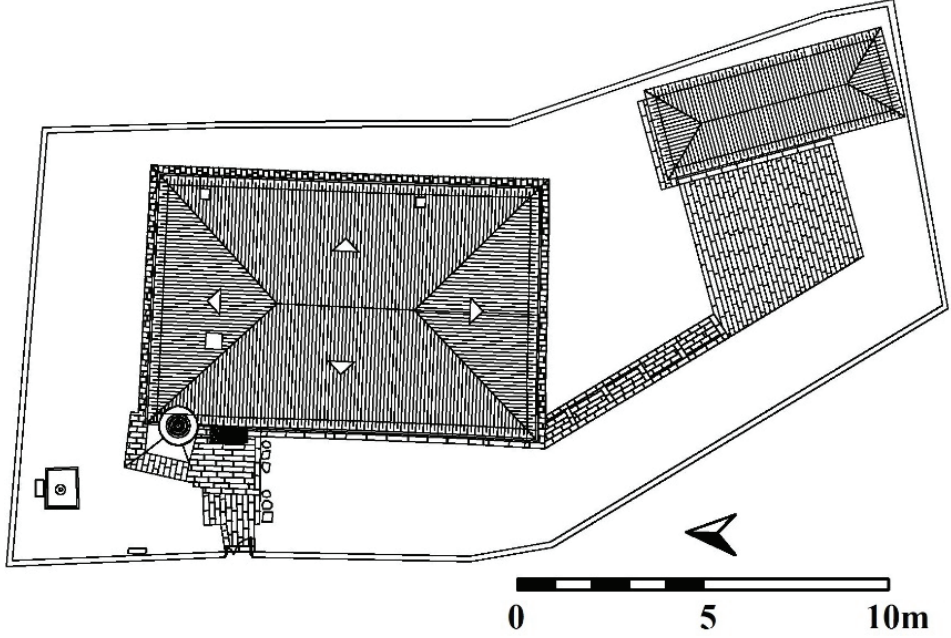


Fotoğraf 8-9: Minberin batısındaki dikme üzerindeki yazılar

2. Mimari Özellikler

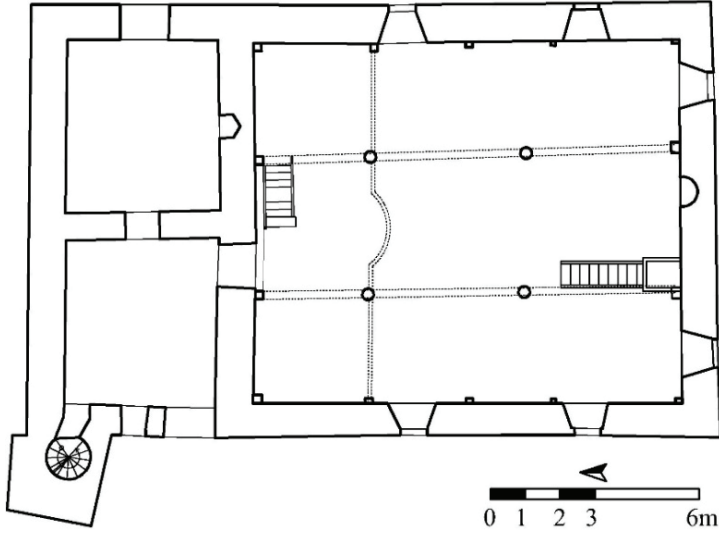
2.1. Plan

Yamuk planlı bir kuşatma duvarı içerisinde yer alan caminin kuzeybatısında bir süs havuzu, güneydoğusunda ise kuzey-güney yönünde dikdörtgen planlı abdest alma yeri ve tuvalet mekânları bulunmaktadır (Çizim 1).



Çizim 1: Vaziyet planı (Çaşkurlu Mimarlık)

Kuzey-güney yönünde dikdörtgen planlı cami, son cemaat yeri ve harimden oluşmaktadır. Yapının kuzeybatı köşesinde yamuk planlı minare kaidesi vardır. Yapıya batı beden duvarının kuzeyinde, minare kaidesine yakın bir konumda yer alan ve son cemaat yerinin batıdaki bölümüne açılan bir kapıyla girilmektedir. Son cemaat yeri iki bölümlüdür. Daha küçük olan batıdaki bölüm, doğu-batı yönünde dikdörtgen planlı olup güney duvarının doğusundaki bir kapıyla harime geçilmektedir. Batı duvarda giriş açıklığının kuzeyinde bir pencere, pencerenin kuzeyinde ise minareye geçişi sağlayan kapı vardır. Kuzey duvar sağırdır. Bu bölümün doğu duvarı eksenindeki bir kapı ile son cemaat yerinin ikinci bölümüne geçilmektedir. Doğru-batı yönünde dikdörtgen şekilli bu bölümün güney duvarı ekseninde çokgen bir mihrap nişi, doğu duvarı ekseninde ise dikdörtgen biçimli bir pencere açıklığı bulunmaktadır (Çizim 2).



Çizim 2: Cami planı (Çařkurlu Mimarlık)

Kuzey-güney yönünde dikdörtgen planlı harim, kuzey-güney ekseninin iki yanına yaklaşık eşit aralıklarla yerleřtirilen dört ahřap sütunla üç sahına ayrılmıřtır. Harimin güney duvarı ekseninde yarım daire planlı mihrap niři, kuzeyinde ise mahfil katı yer almaktadır. Mihrabın batısında ahřap minber vardır. Harim doęu, batı ve güney cephesindeki ikiřer pencere açıklığı ile aydınlatılmaktadır.

Harimin kuzey duvarı önündeki merdivenlerle çıkılan mahfil, doęu-batı yönünde dikdörtgen planlıdır. Orta kısmı harime doęru yay řeklinde çıkıntı yapan mahfili, eksenin iki yanında harim tavanını taşıyan ana sütunlar, doęu ve batıda ise beden duvarına bitiřik olarak yerleřtirilen dikmeler taşımaktadır.

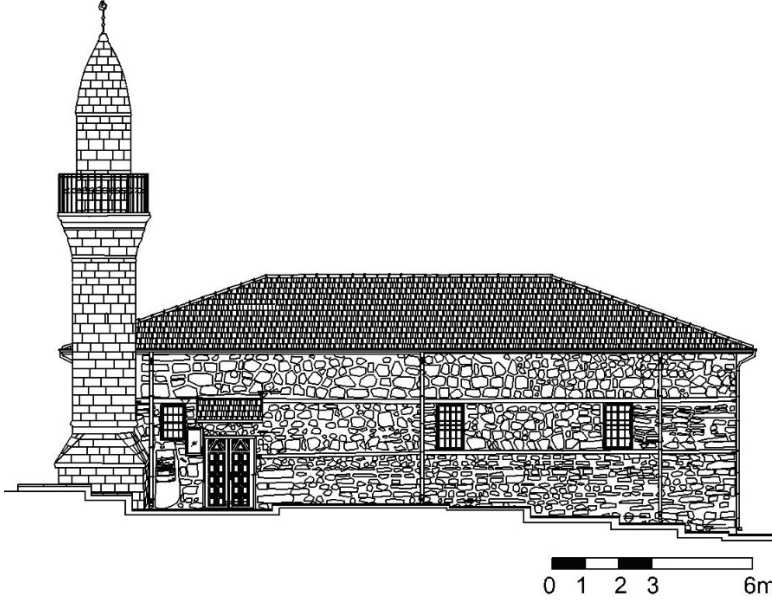
Harim, beden duvarları önüne yerleřtirilen yaklaşık kare planlı dikmeler ile sahnın bölüntüsünü saęlayan ahřap sütunlara oturan kiriřlerin taşıdığı düz tavanlarla örtülüdür.

2.2. Dıř ve İ Tasvir

Dıřtan bir kuřatma duvarı ile çevrili olan yapı, güneye doęru eęimli bir arazi üzerine inřa edilmiřtir. Arazinin kuzeyi ve güneyi arasında yaklaşık 3m civarında kot farkı vardır. Arazideki eęim, yapının beden duvarları önüne yapılan kademelenmeyle giderilmeye çalıřılmıřtır.

Beřik çatılı ve kiremit örtülü yapının kuzeybatı köřesindeki minare silindirik gövdeli ve tek řerefelidir. Yapıya giriřlerin saęlandığı batı cephedeki kapı yenilenmiřtir. Kapı üzerinde kiremit örtülü bir sundurma vardır. Giriř kapısının kuzeyindeki duvar

örgüsü içerisinde minare kadesine bitişik olarak yerleştirilmiş kitabesi okunamayan devşirme bir mezar taşı yer almaktadır. Yapının beden duvarları iki hatlı sırası ile yaklaşık eşit yükseklikte üç bölüme ayrılmıştır. Üçüncü sırada taş boyutları biraz büyüterek örgü farklılaşmaktadır. Cephelerdeki dikdörtgen biçimli ve demir parmaklıklı mazgal pencereler duvarları bölümleyen iki hatlı sırası arasına yerleştirilmiştir. Pencerelerden batı cephenin kuzeyindeki daha alçak, doğu cephenin kuzeyindeki ise daha geniştir. Diğer pencereler eş boyutludur (Fotoğraf 10-13, Çizim 3-4).



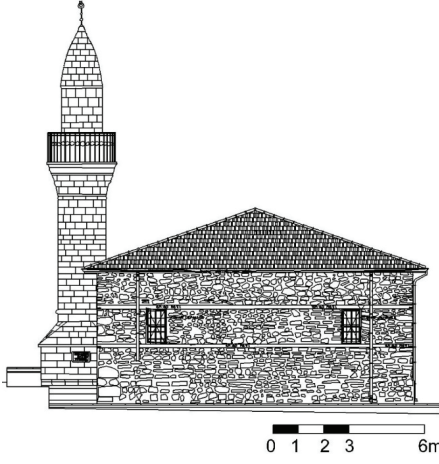
Çizim 3: Batı cephenin çizimi (Çaşkurlu Mimarlık)



Fotoğraf 10: Batı cephe



Fotoğraf 11: Batı cephedeki giriş



Çizim 4: Güney cephe çizimi (Çaşkurlu Mimarlık)



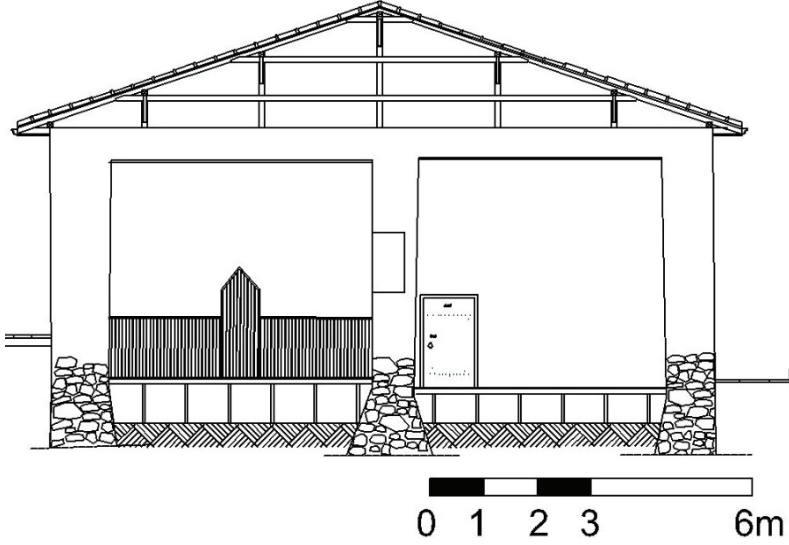
Fotoğraf 12: Kuzey cephe



Fotoğraf 13: Doğu cephe

Caminin iki bölümlü son cemaat yerinin herhangi bir özelliği yoktur. Tavan ortalama 440 cm yüksekliğinde olup güneye doğru hafif eğimlidir. Duvarlar içten sıvalıdır. Zemin toprak seviyesinden yaklaşık 45 cm yüksekte olup ahşaptır. Beden duvarlarının içe olan eğimi ile giriş ve harim kapısı dikkate alındığında zemin seviyesinin orijinal olduğu anlaşılmaktadır (Çizim 5).

Son cemaat yerinin doğusundaki odanın duvarları 115 cm yüksekliğinde lambiri ile kaplanmıştır. Bu odada yer alan mihrap nişi de lambiriyle kaplıdır. Mihrap nişinin sıvalı ve lambiriyle kaplı olması nedeniyle orijinal olup olmadığı anlaşılamamıştır. Ancak bu mihrabın kışın harim yerine sadece bu odanın ısıtılarak kullanılması için sonradan yapıldığı düşünülmektedir.



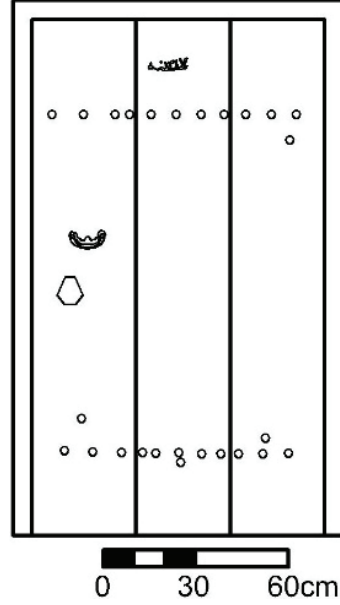
Çizim 5: Son cemaat yeri, doğu-batı kesiti, güneye bakış (Çaşkurlu Mimarlık)

Son cemaat yerinin batıdaki bölümünde yer alan dikdörtgen harim kapısının lento ve söveleri ahşaptır. Kapının kilidi orijinaldir. Üç parça halinde yapılan ve ters Z şeklinde ince latalarla birleştirilen kapının üzerinde bezeme bulunmamaktadır (Fotoğraf 14-16, Çizim 6-7).

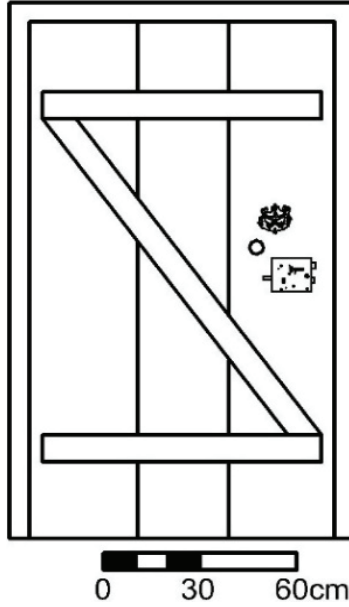
Duvarları içten sıvalı olan harim zemini son cemaat yeri zemininden yaklaşık 5 cm daha alçaktır. Son cemaat yerinde olduğu gibi yükseltilerek ahşap kaplanmıştır. Harimde de gerek beden duvarlarının eğimi gerekse de mihrap nişi, zemin seviyesinin orijinal olduğunu göstermektedir.

Yapının mahfil katı ahşap olup zeminden 227 cm yüksekliktedir. Mahfilin harime bakan yüzüyle merdiven açıklığının çevresinde yaklaşık ahşap parmaklıklar vardır. Mahfil kirişi ve kirişi taşıyan konsolların harime bakan yüzlerinde kalemişi bezemeler yer almaktadır (Fotoğraf 16-22, Çizim 8-9). Yapının güney duvarı ekseninde yarım daire planlı ve dilimli kemer kavsaralı mihrap yer almaktadır (Fotoğraf 22-23, Çizim 10).

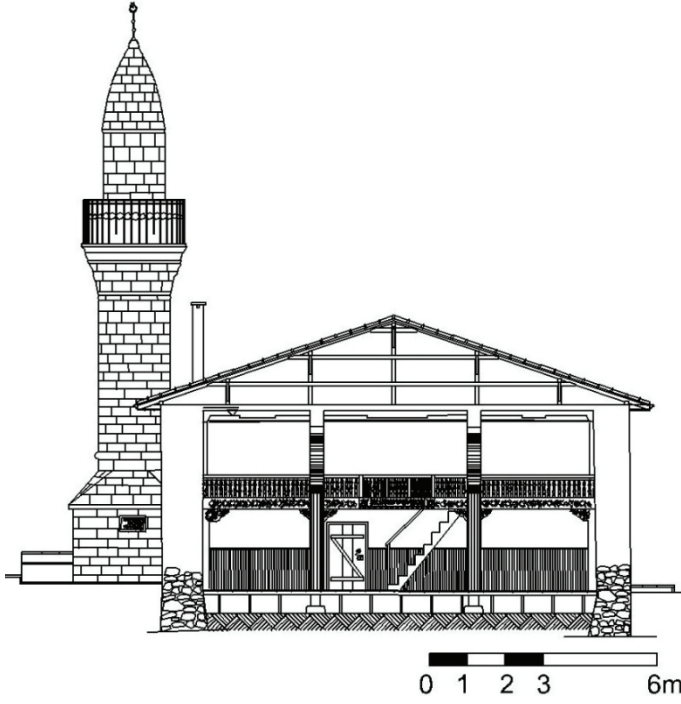
Harim duvarları içten mihrabın olduğu bölüm dışında yaklaşık 100 cm yüksekliğinde lambiri ile kaplanmıştır. Yapının içten de dikdörtgen biçimli pencereleri zeminden yükseltilmiştir. Tavan planını beden duvarlarının önüne yerleştirilen kare veya dikdörtgen biçimli dikmeler ile sütunlara oturan kirişler belirlemiştir (Fotoğraf 17). Sütun başlıklarının enleri dar olup boyları kuzey-güney yönünde yukarıya doğru genişlemektedir. Tavan orta sahında tavan eteğinden, yan sahnelerde ise kirişten sonra başlamaktadır. Mihrap eksenindeki bölüm her birimde birer olmak üzere üç, yanlar ise tek bir tavanla örtülmüştür. Yapının sütun başlıkları ve tavanları bezemelidir.



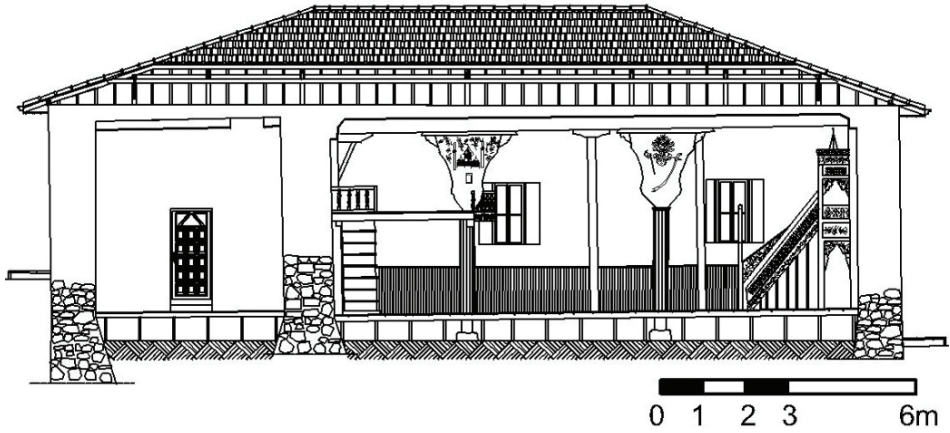
Fotoğraf 14, Çizim 6: Harim giriş kapısının dış yüzü (Çaşkurly Mimarlık)



Fotoğraf 15, Çizim 7: Harim giriş kapısının iç yüzü (Çaşkurly Mimarlık)



Çizim 8: Harimin doğu-batı kesiti, kuzeye bakış (Çaşkurlu Mimarlık)



Çizim 9: Kuzey güney kesiti, doğuya bakış (Çaşkurlu Mimarlık)



Fotoğraf 16: Harimin kuzeyi ve mahfil



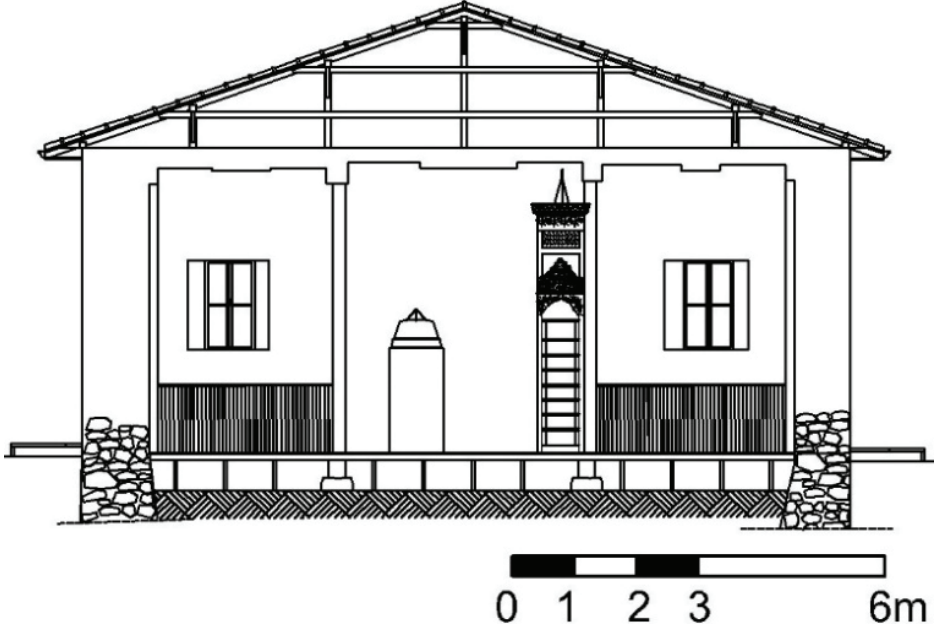
Fotoğraf 17-18: Mahfilin batı ve doęu bölümü



Fotoğraf 19-20: Harimin güneyden görünüşü ve mahfil merdiveni



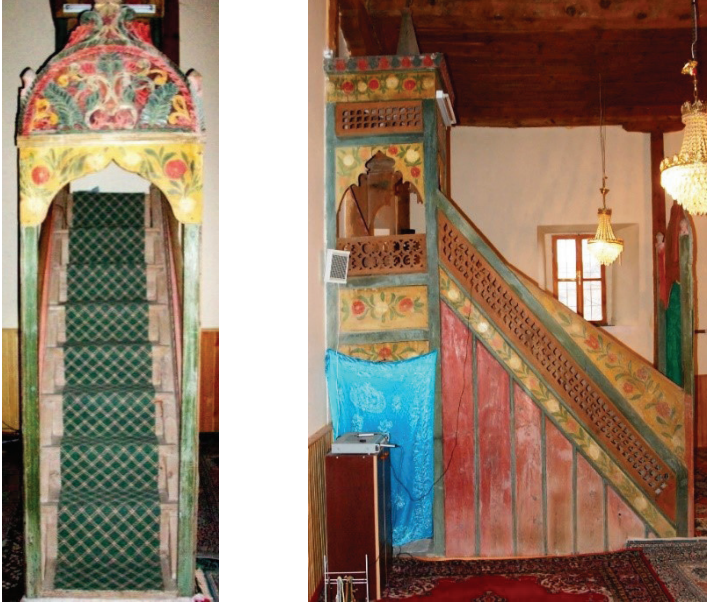
Fotoğraf 21: Mahfilin batı bölümü



Çizim 10: Doęu-batı kesiti, gneye bakıř (Çařkurlu Mimarlık)



Fotoęraf 22: Harimin Gney Duvarı (Sivas Haberler, 2020.)



Fotoğraf 23-24: Minber ön ve yan cephe görünümü

3. Bezeme

Acıyurt Camisi'nde sütun başlıkları, mahfil kirişlerinin ve kirişleri taşıyan konsolların harime bakan yüzleri, tavanlar, minber ve vaaz kürsüsünde bitkisel, mimari, mimari öğeler ve sembolik nesnelere oluşan kompozisyonlar görülür.

3.1. Sütun Başlıkları

Harimin ahşap tavanını taşıyan sütun başlıklarının doğu ve batı yüzlerinde kök boya ile kalemişi tekniğinde yapılan bezemeler yer almaktadır.

Kuzeybatıdaki sütun başlığının her iki yüzünde de bezeme mevcuttur. Batı yüzde kemerli bir kapı ile girilen avlu içerisinde olduğu anlaşılan çifte minareli bir yapı tasvir edilmiştir. Cami olması muhtemel yapının minarelerinin üst kısmına yatay bir şerit oluşturan altı yapraklı çiçekler vardır. Mimari yapı yeşil, çiçekler kırmızı, zemin ise altın sarısıdır (Fotoğraf 24, Çizim 11). Sütun başlığının doğu yüzünde ise dikey eksenine göre simetrik olarak düzenlenmiş palmet ve rumi benzeri yapraklar ile çiçek motiflerinden oluşan bir kompozisyon görülmektedir. Yapraklar yeşil, çiçekler kırmızı ve beyaz zemin ise altın sarısıdır (Fotoğraf 26, Çizim 12).

Güneybatıdaki sütun başlığının her iki yüzünde de bezeme vardır. Başlığın batı yüzünün üst tarafının orta kısmına vazo içerisinde çiçek motifi yerleştirilmiştir. Vazonun sağına zincirlerle vazoya asılmış bir Zülfikar, soluna ise teber motifi işlenmiştir. Vazo

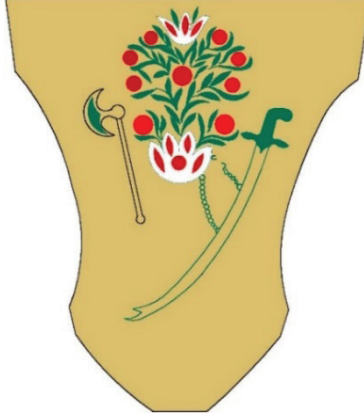
beyaz ve kırmızı, dal ve yapraklar yeřil, çiçekler kırmızı ve beyaz, zemin ise altın sarısıdır. Zülfikar ve teber konturlarıyla işlenmiş, Zülfikar'ın kabzası ile teberin ağız kısmı yeşile boyanmıştır (Fotoğraf 27, Çizim 13). Başlığın doęu yüzünün alt kısmına iri yapraklardan oluşan bir kartuş, üzerine ise yapraklı ve çiçekli ince dallardan oluşan bir bitki motifi işlenmiştir. Kartuş, dal ve yapraklar kırmızı ve yeşil, çiçekler kırmızı ve beyaz, zemin ise altın sarısıdır (Fotoğraf 28, Çizim 14).



Fotoğraf 25, Çizim 11: Kuzeybatı sütun başlığının batı yüzü ve çizimi (Çaşkurulu Mimarlık)



Fotoğraf 26, Çizim 12: Kuzeybatı sütun başlığının doęu yüzü ve çizimi (Çaşkurulu Mimarlık)

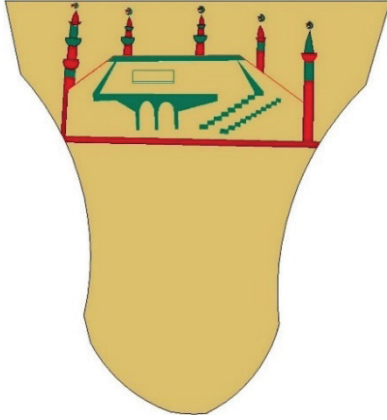


Fotoğraf 27, Çizim 13: Güneypatı sütun başlığının batı yüzü ve çizimi (Çaşkurlu Mimarlık)



Fotoğraf 28, Çizim 14: Güneypatı sütun başlığının doğu yüzü ve çizimi (Çaşkurlu Mimarlık)

Kuzeydoğudaki sütun başlığının her iki yüzünde de bezeme bulunmaktadır. Başlığın doğu yüzünde beş minareli ve avlulu bir yapı tasvir edilmiştir. Bu yapının tasvirin yer aldığı sütun başlığında yazan “Mekke-i Mükerrreme” ibaresinden dolayı Kâbe tasviri olduğu anlaşılmaktadır. Yapının minareleri ve duvarları kırmızı ve yeşil, zemin ise altın sarısıdır (Fotoğraf 29, Çizim 15). Başlığın batı yüzünde dikey eksene göre simetrik olarak düzenlenen çiçek ve yapraklardan oluşan bir bezeme görülmektedir. Yapraklar yeşil, kırmızı ve beyaz, çiçekler kırmızı, zemin ise altın sarısıdır (Fotoğraf 30, Çizim 16).



Fotoęraf 29, izim 15: Kuzeydoęu sütün bařlıęının doęu yz ve izimi (ařkurlu Mimarlık)

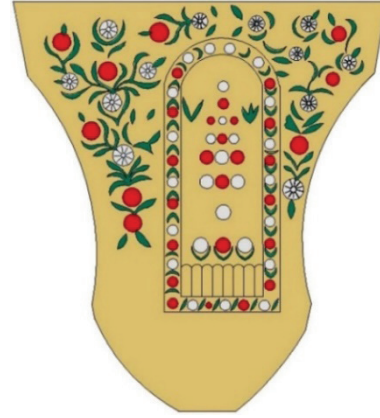


Fotoęraf 30 izim 16: Kuzeydoęu sütün bařlıęının batı yz ve izimi (ařkurlu Mimarlık)

Gneydoęudaki sütün bařlıęının doęu yznde dikey eksene gre simetrik dzenlenen kıvrımdal, yaprak ve ieklerden oluřan bir bezeme grlmektedir. Kıvrımdallar kırmızı, iekler firuze ve kırmızı, yapraklar firuze, zemin ise altın sarısıdır (Fotoęraf 31, izim 17). Sütün bařlıęının batı yznde bařlıkta pencereye benzer yuvarlak kemerli bir mimari ęe tasvir edilmiř, mimari ęenin evresi iekli ve yapraklı dallarla, yzy ve ii ise yaprak ve iek motifleriyle doldurulmuřtur. Yaprak ve dallar yeřil, iekler kırmızı ve beyaz, zemin ise altın sarısıdır (Fotoęraf 32, izim 18).



Fotoğraf 31, Çizim 17: Güneydoğu sütun başlığının doğu yüzü ve çizimi (Çaşkurlu Mimarlık)



Fotoğraf 32, Çizim 18: Güneydoğu sütun başlığının batı yüzü ve çizimi (Çaşkurlu Mimarlık)

3.2. Mahfilî Taşıyan Kirişin Harime Bakan Yüzü

Mahfil, kirişinde iki farklı düzenleme görülür. İlk düzenleme mahfilin harime doğru çıkıntı yapan bölümünün ekseninden başlar. Eksende çevresi yapraklarla çevrelenmiş altı yapraklı bir çiçek motifi vardır. Bu motifin iki yanında uçları dışa bakacak şekilde birbirine ters ve yatay olarak yerleştirilmiş vazolar içerisinden çıkan çiçek motifleri kiriş boyunca uzamaktadır. Çiçek motifleri kırmızı veya beyaz, vazolar kırmızı, yapraklar yeşil, zemin altın sarısıdır. İkinci düzenleme mahfil kirişinin harime çıkıntı oluşturan bölümün alt kısmında yer alır. Bu kısımda yaprak ve aralarında goncalardan oluşan bir düzenleme vardır. Yapraklar yeşil, goncalar beyaz ve kırmızı, zemin altın sarısıdır (Fotoğraf 33-36, Çizim 19).



Fotoğraf 33: Mahfilin harime doğru çıkıntı yapan bölümü



Fotoğraf 34, Çizim 19: Mahfil taşıyan kiriřin harime bakan yüzeyi (Çařkurlu Mimarlık)

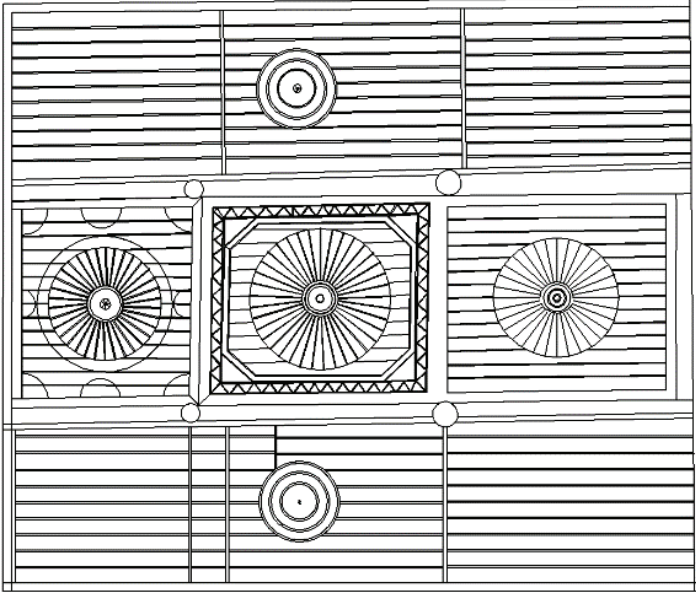
Tavan, kiriřini taşıyan konsolların orta ve köřelerdeki bölümleri farklı düzenlenmiřtir. Köřelerdeki konsollardan batıdakiinde yapraklı ve çiçekli dallar, doğudakiinde ise yapraklı ve çiçekli dallarla birlikte vazo ierisinden çıkan çiçek motifleri iřlenmiřtir. Çiçek motifleri beyaz veya kırmızı, yapraklar yeřil, vazo kırmızı, zemin ise altın sarısıdır (Fotoğraf 35-36).



Fotoğraf 35-36: Kiriřteki süsleme detayları

3.3. Tavanlar

Harim mihrap eksenindeki sahnında her birimde birer olmak üzere üç, yan sahnılarda ise tek tavanla örtülmüştür (Çizim 20).

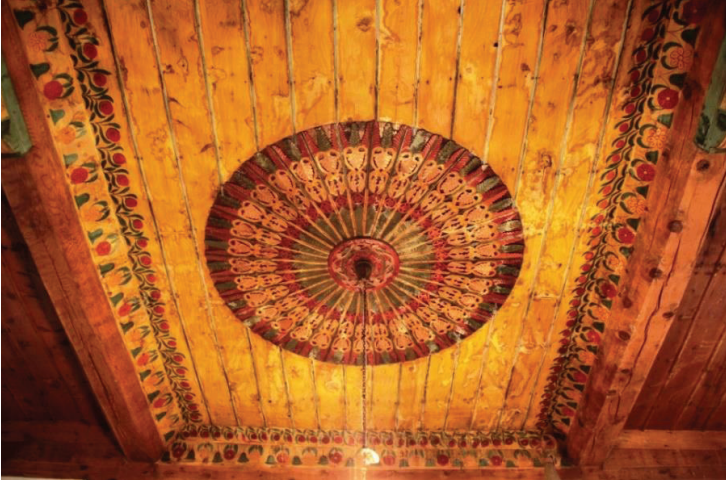


Çizim 20: Tavan planı (Çaşkurlu Mimarlık)

Orta sahnındaki güneyden I. tavan, kuzey-güney yönünde dikdörtgen biçimlidir. Tavanı kuşatan ilk bordür etekte yer almaktadır. Bordürde, iki yan yaprağı bulunan çiçek motifleri ile açmamış goncalar yukarı bakar şekilde verilmiştir. Baş aşağı bakan çiçeklerin arasında ise lale motifini andıran motifler bulunmaktadır. Çiçek motifleri de kendi içinde münavebelidir. İlk motif kırmızı, ikinci motif ise açık kahverengidir. Etekten sonra dikdörtgen biçimli bir bordür tavanı dıştan kuşatmaktadır. Bu bordür yaprak ve çiçek dizisinden oluşmaktadır. Yapraklar yeşil, çiçekler ise kırmızıdır (Fotoğraf 37-38).



Fotoğraf 37: Orta sahnindeki güneyden I. tavanın eteği



Fotoğraf 38:
Orta sahindaki
I. tavanın genel
görünümü

Tavanın ortasında bir göbek bulunmaktadır. Göbeğin ortasında sarkıt şeklinde düzenlenen dört yapraklı bir çiçek motifi vardır. Sarkıtın gövdesi yeşil, uçundaki yaprakları ise altın sarısıdır. Bu bölümü daire şeklinde çıtalarla oluşturulan iki bordür kuşatmaktadır. Bordürlerde rumiye benzer yaprakları olan kıvrımdallar vardır. Bordürü oluşturan ilk çıta yeşil, ilk kıvrımdal ile ikinci çıta kırmızı, ikinci kıvrımdal ise altın sarısıdır. Bu bölümden sonra çıtalarla ışın şeklinde bir düzenleme oluşturulmuştur. Işın şeklindeki düzenlemenin dairesel form oluşturan ilk bordüründe katmerli yapraklar yer alır. İkinci bordürde içlerinde rumiler olan kartuşlar, üçüncü ve dördüncü bordürlerde ise uçları içe bakan palmetler vardır. Göbek uçları dışa bakan tam ve yarım palmete benzer katmerli yapraklardan oluşturan bir bordürle sonlanmaktadır. İlk bordür yeşil, ikinci bordür kırmızı, üçüncü ve dördüncü bordürler altın sarısıdır. Dıştaki bordürde ise yapraklar yeşil ve kırmızı olarak nöbetleşe şekilde boyanmıştır (Fotoğraf 38-39).

Orta sahindaki güneyden II. tavan, kuzey-güney yönünde dikdörtgen biçimlidir. Tavanı kuşatan ilk iki bordür etekte yer alır. Bordürde aralarında iri yapraklı sarmal dallar bulunan çiçek motifleri yan yana sıralanmıştır. Çiçekler iki farklı şekilde düzenlenmiştir. İlk çiçek kırmızıya boyanmış, ikincisi ise sadece konturlarıyla işlenmiştir. Yapraklar yeşil zemin altın sarısıdır (Fotoğraf 40-41).

Etekten sonra tavanı ilki dikdörtgen, ikincisi çapraz köşeleri dar tutulan sekizgen biçimli iki bordür dolaşmaktadır. İlk bordür çıtalarla ters ve düz olacak şekilde eşkenar üçgenlere bölümlenerek içlerine tam ve yarım palmetler yerleştirilmiştir. Tam palmetler yeşil, yarım palmetler kırmızı, zemin kahverengidir. İkinci bordürde yan yana sıralanmış palmetler bulunmaktadır. Palmetler dönüşümlü olacak şekilde yeşil ve kırmızı, zemin kahverengidir. Tavanın köşelerinde iki bordürün arasında oluşan üçgen kısımlarda ise palmet, rumi ve kıvrımdallardan oluşan bir kompozisyon yer almaktadır. Motifler yeşil, kırmızı ve altın sarısı, zemin kahverengidir (Fotoğraf 42).



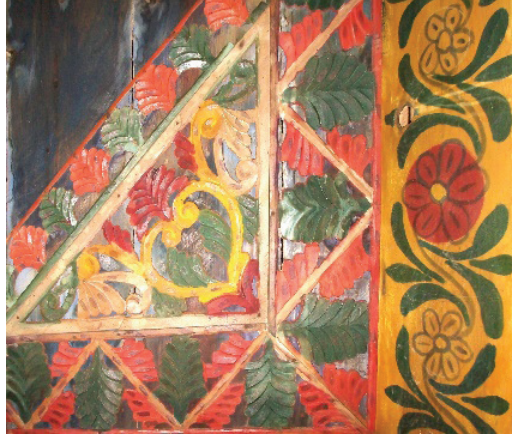
Fotoğraf 39: Orta sahindaki I. tavanın göbeđi



Fotoğraf 40: Orta sahindaki güneyden II. tavanın eteđi



Fotoğraf 41: Orta sahindaki güneyden II tavanın genel görünümü



Fotoğraf 42: Orta sahindaki guneiden II. tavanın detayı

Tavanın orta kısmında bir göbek yer almaktadır. Göbeğin ortasında tepe yaprağı bir sarkıt şeklinde dışa çıkıntı oluşturan on yapraklı bir çiçek motifi vardır. Çiçeğin tepe yaprağı yeşil ve sarı, yapraklar dönüşümlü olacak şekilde kırmızı ve yeşil, zemin ise kahverengidir. Çiçek motifini kıvrım dallarla birbirine bağlanan yapraklı goncalar bulunan bir bordür kuşatmaktadır. Bordürün dışa bakan yüzünde uçları dışa doğru yana yerleştirilmiş palmetler vardır. Goncalar dönüşümlü olacak şekilde sarı ve kırmızı, yapraklar yeşil, kıvrımdal sarı, bordürün dışında yer alan palmetler ise altın sarısıdır. Bu kısımdan sonra göbek çitalarla bölümlenerek ışınsal bir düzenleme oluşturulmuştur (Fotoğraf 43).



Fotoğraf 43: Orta sahindaki II. tavanın göbeği

Işınsal düzenlemeyi oluşturan motiflerden ilki katmerli yapraklardır. İkinci sırada rumiler, üçüncü ve dördüncü sırada ise kıvrım dalların oluşturduğu çerçeveler içerisine yerleştirilen palmetler yer almaktadır. Göbek iki yanında yapraklar bulunan altı yapraklı çiçek motifleri ile sonlanmaktadır (Fotoğraf 44).



Fotoğraf 44: Orta sahindaki II. tavanın detayı

Orta sahindaki güneyden III. tavan, kuzey-güney yönünde dikdörtgen biçimlidir. Tavanı kuşatan ilk iki bordür etekte yer alır. Tavanın güney eteğinde aralarında sarmal biçimli yaprak, diğer yönlerdeki eteklerde ise sarmal biçimli yapraklı dallar bulunan goncalar bulunmaktadır. Yapraklar yeşil, goncalar kırmızı, zemin ise altın sarısıdır (Fotoğraf 45-46).

Etekten sonra tavanın köşeleri çeyrek, kenarların orta bölümleri ise yarım daireler oluşturacak şekilde boyanmıştır. Yarım daireler yeşil, tavan tahtaları kırmızıdır. Tavan ortasında bir göbek bulunmaktadır. Göbeği kenarların orta kısımlarındaki yarım dairelere teğet olarak kahverengiye boyanan düz bir şerit kuşatmaktadır. Göbeğin ortasında altı yapraklı bir çiçek motifi yer almaktadır. Çiçeğin tepe yaprağı altı dilimlidir. Yapraklar kırmızı ve yeşil olarak dönüşümlü şekilde boyanmıştır. Bu kısımdan sonra göbek çitalarla bölümlenerek ışınsal bir düzenleme oluşturulmuştur. Işınsal düzenlemeyi oluşturan motiflerden ilki katmerli yapraklardır. İkinci sırada rumiler, üçüncü ve dördüncü sırada ise kıvrım dalların oluşturduğu çerçeveler içerisine yerleştirilen palmetler yer almaktadır. Göbek iki yanında yapraklar bulunan altı yapraklı çiçek motifleriyle sonlanmaktadır (Fotoğraf 47).

Caminin doğu sahnını boyunca uzanan tavanın yaklaşık orta yeşile boyanmış kısmı çitalarla dikdörtgen şeklinde sınırlanarak kırmızıya boyanmış, boyalı kısmın ortasına ise daire biçimli bir göbek yerleştirilmiştir. Göbeğin ortasında altı dilimli bir taç yaprağı bulunan on iki yapraklı bir çiçek motifi vardır. Çiçeğin taç yaprağı altın sarısı, yaprakları ise yeşil ve kırmızı olarak dönüşümlü şekilde boyanmıştır. Çiçek motifini kıvrım dal ve rumilerden oluşan bir bordür kuşatır. Rumi motifleri yeşil ve kırmızı kıvrım dallar beyaza boyanmıştır. Dıştaki bordürde ise uçları dışa bakan palmet benzeri iri yaprak motifleri vardır. Palmetler sırayla kırmızı ve yeşil olarak boyanmıştır (Fotoğraf 48).

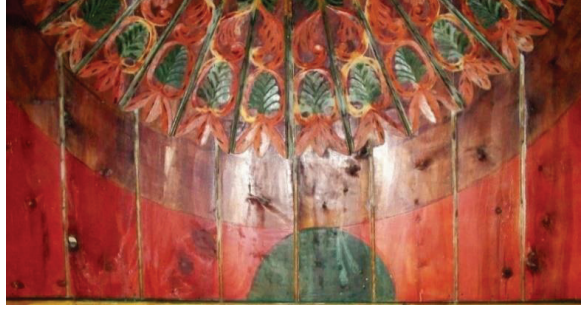
Fotoğraf 45:

Orta sahindaki
güneyden III.
tavanın eteđi



Fotoğraf 46:

Orta sahindaki
güneyden III.
tavanın eteđi



▲ **Fotoğraf 47:** Orta sahin, güneyden III. tavan, detay.

▼ **Fotoğraf 48:** Dođu sahinadaki tavan göbeđi.

Caminin batı sahinı boyunca uzanan tavanın orta kısmı dikdörtgen řeklinde kırmızıya boyanarak tavanın diđer kısımlarından ayrılmıř ve ortasına daire biçimli bir göbek yerleřtirilmiřtir. Göbeđin ortasında altı dilimli taç yaprađı bulunan on iki yapraklı bir çiçek motifi vardır. Çiçeđin taç yaprađı altın sarısı, yaprakları ise yeřil ve kırmızı olarak boyanmıřtır. Çiçek motifini kıvrımdal ve rumilerden oluřan bir bordür kuřatır. Rumi motifleri yeřil ve kırmızı, kıvrımdallar beyaza boyanmıřtır. Dıřtaki bordürde ise uçları dıřa bakan palmet benzeri iri yaprak motifleri vardır. Palmeter kırmızı ve yeřile dönüşümlü olacak řekilde boyanmıřtır.



3.4. Minber

Minber, giriş açıklığı, taç, korkuluk, geçit ve köşk bölümlerinden oluşmaktadır. Minber girişi çiçek ve yaprak motifleriyle bezenmiş sivri kemer formundaki bir levha ile sınırlanmıştır. Çiçekler beyaz ve kırmızı, yapraklar yeşil, zemin altın sarısıdır. Minberin girişi üzerinde yer alan taç kısmını yuvarlak kemer şeklinde iki burmalı silme kuşatarak bir alınlık oluşturmuştur. Alınlık simetrik olarak düzenlenmiş kıvrım dal ve katmerli yaprak motifleriyle doldurulmuş, silmelerin üzerine eksene gelecek şekilde iki yanında yaprak motifleri bulunan sekiz kollu bir çiçek motifi yerleştirilmiştir. Burma silmeler yeşil ve kırmızı, motifler kırmızı, yeşil, sarı veya beyaz, sekiz yapraklı çiçek ise altın sarısıdır (Fotoğraf 23-24, 49, Çizim 21-22).



Çizim 21: Minberin önden ve yandan görünümü
(Çaşkurlu Mimarlık)

Dilimli baklava şeklindeki motiflerin üst üste ve yan yana yerleştirilmesiyle oluşan bir kompozisyonla bezenmiş olan korkuluk, alt ve üstten ince bir şeritle sınırlanmıştır. Üstteki şerit üzerinde sivri ucu minberin köşk kısmına doğru yerleştirilmiş üçgen şeklinde bir pano bulunmaktadır. Pano çiçek motifleri ile yapraklardan oluşan bitkisel bir düzenlemeyle bezenmiştir.



Fotoğraf 49, Çizim 22: Minber giriş açıklığı süsleme detayı
(Çaşkurlu Mimarlık)

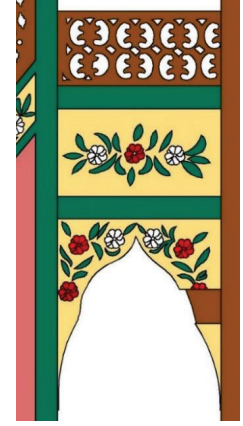
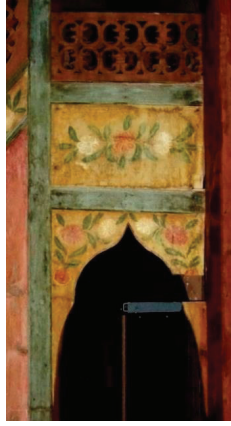
Çiçekler münavebeli olacak şekilde kırmızı ve beyaz, şerit ve yapraklar yeşil, zemin ise altın sarısıdır. Korkuluğu attan sınırlayan şeritte de çiçek ve yapraklardan oluşan bir kompozisyon görülür. Çiçekler kendi içinde kırmızı ve beyaza boyanarak münavebeli olarak yerleştirilmiştir. Zemin ise altın sarısıdır (Fotoğraf 50, Çizim 21, 23).

Minberin geçit bölümü, dilimli sivri kemer biçimlidir. Geçit üzerinde enine dikdörtgen bir pano yer almaktadır. Geçit kemeri ve üzerindeki panoda yapraklı dal ve çiçek motiflerinden oluşan bir bezeme yer almaktadır. Çiçekler kırmızı ve beyaz, yapraklar yeşil zemin ise altın sarısıdır (Fotoğraf 51, Çizim 21, 24).



Fotoğraf 50, Çizim 23: Minber korkuluğu

Köşk kısmı baldaken tarzında olup önden düz, yanlardan dilimli kemer şeklindedir. Dilimli kemerin köşeliklerinde çiçek ve yapraklardan oluşan bir kompozisyon yer alır. Çiçekler kırmızı ve beyaz, yapraklar yeşil, zemin altın sarısıdır. Yanlarda kemerli düzenlemenin alt ve üst kısımlarında, önde ise sadece üst kısımda korkuluk vardır. Korkuluklardan alttaki yaprak silueti verecek biçimde kesilmiştir. Üstteki korkulukta ise üst üste ve yan yana sıralanmış baklava benzeri dilimli madalyonlar görülür. Köşk korkuluklar üzerinde yer alan dikdörtgen biçimli iki pano ile sonlanmaktadır. İlk panoda münavebeli olarak sıralanan yaprak ve çiçek motifleri yer almaktadır. Çiçekler kırmızı, yapraklar yeşil zemin ise altın sarısıdır. İkinci panoda ise palmete benzer yaprak motifleri yan yan sıralanmıştır. Palmeler münavebeli şekilde kırmızı ve yeşile boyanmıştır. Zemin ise altın sarısıdır (Fotoğraf 24, Çizim 21).



Fotoğraf 51, Çizim 24: Minberin dolap ve köşk altı bölümü (Çaşkurlu Mimarlık)

Minber kahverengi ile boyanmış piramidal bir külahla sonlanmaktadır. Külahın ucunda ay-yıldız şeklinde bir âlem vardır (Çizim 21).



Çizim 25:
Minberin köşk ve külah bölümleri

3.5. Vaaz Kürsüsü

Kürsü ahşaptan yapılmış olup kare planlıdır. İki basamakla çıkılan kürsünün iki tarafı ahşap parmaklıkla çevrilidir. Bir tarafı ise vaaz sırasında kitap gibi eşyaların koyulabilmesi için raf şeklinde yapılmıştır. Kürsünün raf kısmında yeşil renkli dal ve yapraklardan oluşan bir bezeme yer almaktadır (Fotoğraf 52-53).

4. Malzeme ve Teknik

Yapının beden duvarlarında taş, destek sistemi, taban, tavan ve minberde ahşap, çatıda ise kiremit kullanılmıştır. Bağlayıcı malzeme beyaz kireç harcıdır. Bezemede kullanılan boyalar kök boyadır.

Beden duvarları kabayonu kesme taş ve moloz taştan dolgu duvar tekniğinde inşa edilmiştir. Minare ile giriş kapısı arasında devşirme bir mezar taşı yer almaktadır (Fotoğraf 10-13).

Yapının duvar kalınlıkları farklılık göstermektedir. Ortalama kalınlıklar beden duvarlarında 93 ile 108 cm arasında değişmektedir. Duvarlarda ortalama 150 cm aralıkla iki sıra ahşap hatıl kullanılmıştır. Hatıl kalınlıkları 13 ile 15 cm arasındadır. Hatılların ayırdığı ilk iki sırada daha küçük boyutlu taşlar görülürken üst sırada taş boyutları büyümektedir. Duvarların köşelerinde daha uzun ve büyük boyutlu taşlar tercih edilmiştir. Duvarlar içten sıvalıdır. Harim kirişleri alttan kaplama tekniğinde ahşap tavanlarla örtülmüştür (Fotoğraf 38).

Yapının mahfil kirişi ve kirişi taşıyan konsolların harime bakan yüzleri, sütun başlıkları, minberin korkulukları ve köşk kısmını üstten sınırlayan bordür dışındaki bölümleri ile vaaz kürsüsünde ahşap üzerine kalemişi, tavanlar ve minberin köşk kısmını üstten sınırlayan panoda ahşap kesme, oyma ve çakma, minberin merdiven ve köşk kısmındaki korkuluklarında ajur tekniği kullanılmıştır. Yapının kuzeybatısındaki sütun başlığının batı yüzündeki mimari tasvirde bazı kısımların çizildikten sonra boyandığı tespit edilmiştir.

Ahşap kesme, oyma ve çakma tekniğinde motifler kesildikten sonra eğri kesim tekniği ile oyularak işlenmiş, daha sonra planlanan kompozisyona göre çakılarak bezeme oluşturulmuştur. Ajur tekniğinde motiflerin çizildikten sonra kesilerek çıkarıldığı anlaşılmaktadır (44-45).



▲ Fotoğraf 52: Vaaz kürsüsü

▼ Fotoğraf 53: Vaaz kürsüsü süsleme detayı



5. Deęerlendirme

Acıyurt Ky Camisi; iki blml son cemaat yeri ile harimden oluřan kk lekli, ahřap tavanlı ve kiremit çatılı bir ky camisidir. Yapı bulunduęu kyn ihtiyalarını karřılayacak boyutlarda inřa edilmiřtir. Bu tr yapılar 19. yzyılda gerek camisi olmayan kylerde gerekse de yeni yerleřim alanlarında yaygın olarak kullanılan bir řema oluřturmaktadır.

Trk mimarisinde ahřap direkli ve ahřap tavanlı cami yapma geleneęi Karahanlı ve Gazneli dneminde bařlamıř, Anadolu'da Seluklu, Beylikler ve Osmanlı dnemlerinde de devam etmiřtir⁷. Anadolu'daki ilk rneklerine 13. yzyılda rastlanan ahřap direkli ve ahřap tavanlı camilerin en bilinenleri arasında Konya-Sahip Ata (Larende) Camisi (1258)⁸, Afyon Ulu Camisi, (1272)⁹, Sivrihisar Ulu Camisi (1274-1275)¹⁰, Beyřehir Eřrefoęlu Camisi (1297)¹¹, Ankara Arslanhane Camisi (1289-1290)¹² ve Kastamonu Kasaba Ky Mahmut Bey Camisi (1336)¹³ sayılabilir. Bu anıtsal rnekler dıřında Anadolu'nun her tarafında ahřap direkli camiler yapılmıř ve bu gelenek gnmzde kadar devam ettirilmiřtir¹⁴.

Acıyurt Camisi; iki blml son cemaat yeri, mihrap duvarına dikey uzanan  sahnalı dzenlemesi ve ahřap destek sistemi ile bu geleneęi srdren ky camilerinin kk lekli bir rneęidir. Anadolu'daki Kastamonu Kasaba Ky Mahmut Bey Camisi (1336)¹⁵, Yozgat Divanlı Ky Camisi (1678-79)¹⁶, Aksaray Eřme Ky Camisi (17-18. yzyıl)¹⁷, Baklan Boęazii Kasabası Eski Camisi (18. yzyılın sonları)¹⁸, Mucur Emine Hanım (arsı) Camisi (18. yzyıl)¹⁹ ve Sivas'taki Zincirli Minare Camisi (1742)²⁰, rtmeli Camisi (onarım 1836)²¹, Suřehri Bal Hatun Camisi (1725-1726)²², Altınyayla

7 Duran, 1988, 47-62; Deniz, 1988, 49.

8 Parlak, 2008, 516-518.

9 Erken, 1983, 94-100.

10 Otto-Dorn, 1967, 161-168.

11 Erdemir, 1999.

12 nge, 1998.

13 Akok, 1946, 293-301.

14 Ahřap destekli bazı cami rnekleri iin bk. Arık, 1973; Erdemir, 1985; Erdemir, 1987, 295-312; Deniz, 1988, 19-56; al, 2000; Denktař, 2004, 53-89; Uysal, 2014, 1107-1123.

15 Aydın, 2017. 285-291.

16 Acun, 1981, 640-41.

17 nge, 1982, 291-96.

18 Baykal, 1997, 73-90.

19 Tali, 2013, 504-528.

20 Denizli, 1995, 62-63.

21 Denizli, 1995, 76.

22 Yazar, 2015, 37-44.

Camisi (1895)²³ üç şahınlı düzenlemesi ve ahşap destek sistemiyle Acıyurt Camisi ile benzerlik gösteren örneklerinden bazılarıdır.

Cami plan şeması ve boyutlarının yanı sıra inşa edildiği malzemeler açısından da mütevazı özelliklere sahiptir. Yapı çevreden toplanan birçoğu moloz nitelikte, bazıları ise sadece dışa gelecek yüzleri işlenen taşlardan kireç harcı ile inşa edilmiştir. Moloz taşla inşa edilmesi nedeniyle beden duvarları iki hatlı sırası ile desteklenmiş, pencere açıklıkları da bu hatlı sıralarının arasına açılmıştır. Yapının pencerelerinin mazgal ve küçük boyutlu olması bölgenin soğuk iklimiyle ilişkili olmalıdır. Moloz örgü ve örgü arasında ahşap hatlı kullanımı erken dönemlerden itibaren tespit edilen bir tekniktir. Eskişehir Sivrihisar Ulu Camisi (1275)²⁴, Ankara Ayaş Ulu Camisi (15. yüzyıl)²⁵, Burdur Dengere Köyü Camisi (15-17. yüzyıl)²⁶ ve Giresun Çamoluk Bektaş Bey Camisi (19. yüzyılın ilk yarısı)²⁷ bu teknikte inşa edilen çok sayıdaki yapıdan birkaçıdır.

Yapının en önemli özelliği bezemeleridir. Yapının mahfil kirişi ve mahfil kirişini taşıyan konsolları, sütun başlıkları, minberin korkulukları ile köşk kısmını üstten sınırlayan bordür dışındaki bölümleriyle vaaz kürsüsünde ahşap üzerine kalemişi, tavanlar ile minberin köşk kısmını üstten sınırlayan panoda ahşap kesme, oyma ve çakma, minberin merdiven ve köşk kısmındaki korkuluklarında ise ajur tekniğinde bezemeler vardır.

Kalemişi bezemeler Türk sanatında erken devirlerden beri taş, sıva ve ahşap gibi farklı malzemeler üzerine uygulanmıştır. Erken örnekleri Selçuklu döneminde görülen kalemişi bezemeler 17. yüzyıldan itibaren yaygınlaşmaktadır. Tokat Mahmut Paşa Camisi (17. yüzyıl)²⁸, Tokat Genç Mehmed Paşa (Örtmeönü) Camisi (17. yüzyıl sonları)²⁹, Ankara Ağaç Ayak Camisi (1706)³⁰, Tokat Ulu Camisi (18-19. yüzyıl)³¹, Tokat Erbaa Akça (Fidi) Kasabası Silahat Ömer Paşa Camisi (17. yüzyıl)³² ve Tokat Zile Elbaşoğlu Camisi (1801)³³ kalem işi bezemeleri olan örneklerden bazılarıdır.

Acıyurt Camisi'ndeki kalemişi bezemelerde bitkisel, mimari, mimari öğeler ve sembolik nesnelere oluşan kompozisyonlar kullanılmıştır. Bitkisel bezemeler daha ağırlıklıdır.

Bitkisel bezemelerde üç farklı üslup görülmektedir. Yapının mahfil kirişi ve kirişi taşıyan konsolların harime bakan yüzlerinde, minberin korkuluklarıyla köşk kısmını

23 Denizli, 1995, 220.

24 Otto-Dorn, 1967, 161-168.

25 Erken, 1983, 489-493.

26 Eroğlu, 2013, 233-248.

27 Nefes ve Gün, 2011, 137-154.

28 Atak, 2015a, 197-226.

29 Atak, 2015b, 27-41.

30 Uysal, 2013, 123-141.

31 Erdemir, 1987, 295-312.

32 Nemlioğlu, 2012, 239-248.

33 Aktemur, 2013, 1621-1642.

üstten sınırlayan bordür dışındaki kısımları ile vaaz kürsüsünde görülen altı veya sekiz dilimli çiçeklerle yapraklı dallardan oluşan üslupta motifler küçük boyutlu ve natüralisttir. Genellikle yapraklar yeşile, çiçekler ise konturları çizildikten sonra münavebeli şekilde beyaza veya kırmızıya boyanmıştır. Bazı örneklerde vazo içerisinde çıkan çiçek motifleri yan çevrilerek bordür oluşturacak şekilde peş peşe yerleştirilmiştir.

Sadece sütun başlıklarından ikisinde görülen ikinci üslupta palmet ve rumi gibi motifler kullanılmıştır. Motifler daha büyük boyutlu olup kompozisyonlar dikey eksene göre simetriktr.

Tavanlar ile minberin köşk kısmında karşılaşılan üçüncü üslupta katmerli yapraklar kullanılmıştır. Bu motifler üslubun yanı sıra teknik olarak da diğerlerinden farklıdır. Motifler ahşaptan kesilerek oyulmuş, boyandıktan sonra çakılarak kompozisyonlar oluşturulmuştur.

Acıyurt Camisi'ndeki bezemelerin yerel özelliklere sahip olduğunu söylemek mümkündür. Kalemışı bezemelerin en yakın örneđi Sivas Altınyayla Camisi'nde (1895)³⁴ tespit edilmektedir. Yerel söylencelere göre birbirine oldukça yakın konumdaki bu iki caminin sanatçısı aynı kişidir.

Acıyurt Camisi'ndeki ahşap kesme, oyma ve çakma tekniğindeki düzenlemelerinin benzerleri yine Sivas bölgesindeki dini ve sivil yapılarda yaygın olarak görülmektedir. Sivas Acıyurt Mihrali Bey Konađı (18. yüzyıl sonu-19. yüzyıl başları)³⁵, Sivas Kangal Feridun Karasu Evi (19. yüzyıl sonu-20. yüzyılın başı)³⁶, Sivas Koyuncu Köyü Kavas Köy Odası (19. yüzyıl sonu-20. yüzyılın başı)³⁷ benzer düzenlemelere sahip örneklerdir. Sivas'ta özellikle İlbeylü Türkmenlerinin yaşadığı merkez ilçeye bađlı köylerde mim sekili olarak adlandırılan köy odalarında bu tür tavan düzenlemelerinin yaygın olarak kullanıldığı tespit edilmiştir³⁸.

Acıyurt Camisi'nde iki sütun başlığında mimari, bir sütun başlığında ise mimari öđe tasviri bulunmaktadır. Bunlardan ilki kuzeybatı sütun başlığının batı yüzünde yer alan iki minareli bir cami tasviridir. Tasvirin orta kısmında, üst tarafında yuvarlak kemerli pencereleri olan konik külahlı bir yapı yer almaktadır. Bu yapının iki yanında kubbeli birer birim bulunmaktadır.

Cami, ibadet edilen, Allah'ı hatırlatan bir yer olduğu için tasviri yapılmış ve sanatkârlar tarafından kutsiyet atfedilerek bir sembole dönüştürülmüştür³⁹. Cami tasvirlerine; cami, zaviye, medrese, şadırvan, saray, köşk ve konut gibi farklı işlevlerdeki yapılar ile mezar taşlarında sıklıkla rastlanmaktadır⁴⁰. Mezar taşları dışındaki örneklerin

34 Denizli, 1995, 221.

35 T.C. Kültür ve Turizm Bakanlığı, 2013; T.C. Ulař Kaymakamlığı, 2019.

36 Denizli, 1995, 345.

37 Bulut, 2017, 18-20.

38 Bulut, 2017, 13-31.

39 Baykal, 1996, 54.

40 Baykal, 1996, 54.

çoğunluğunu sıva üzerine yapılan cami tasvirleri oluşturur⁴¹. Yozgat Çapanoğlu Camisi (1777)⁴², Afyon Sandıklı Ulu Camisi (1780)⁴³, Manisa Soma Hızırbey Camisi (1791-92)⁴⁴, Denizli Acıpayam Yazır Köyü Camisi (1802)⁴⁵, Trabzon Çaykara Kabataş Köyü Merkez Camisi (1872-73)⁴⁶, Manisa Kula Emre Köyü Camisi (Onarım: 1821-22)⁴⁷, Giresun Yağlıdere Tekke Köyü Abdullah Halife Camisi (19. yüzyıl)⁴⁸ ve Afyon Dazkırı-İdris Köyü Camisi (1902-1913)⁴⁹ bu örneklerden bazılarıdır. Acıyurt Camisi'ndeki cami tasviri ahşap üzerine kalemişi tekniğinde yapılması nedeniyle yukarıdaki örneklerden farklıdır.

Acıyurt Camisi'nde tespit edilen ikinci mimari tasvir harimin kuzeydoğusundaki sütun başlığının doğu yüzünde yer alan Kâbe betimlemesidir. Betimlemenin bulunduğu başlığın tablası üzerinde "Mekke-i Mükerreme" ibaresi bulunmasından dolayı bu tasvirin "Kâbe" olduğu kesindir. Kâbe, dört tarafı duvarlarla çevrili bir avlunun ortasında dikdörtgen olarak verilmiştir. Avlunun etrafında çift şerefeli beş minare yükselmektedir. Avlunun ön kısmında kapı olabilecek yuvarlak kemerli iki açıklık vardır.

Kâbe tasvirlerinin yapılmasının arka planında, Kâbe'nin İslam dünyasındaki en kutsal mekân olması yatmaktadır⁵⁰. Bu nedenle 16. yüzyıldan itibaren çini panolarda, halılarda, seccadelerde, kitap ve duvar resimlerinde Kâbe tasvirleri ile yaygın olarak karşılaşılacaktır. Mimari bezemede Denizli Baklan Boğaziçi Camisi (1774-1775)⁵¹, Manisa Kula Kurşunlu (Hoca Seyfeddin) Camisi (Onarım: 1780)⁵², Manisa Soma Hızırbey Camisi (1791-92)⁵³, İzmir Ödemiş Bademli Kılıczâde Mehmet Ağa Camisi (1811, Onarım: 1874-75)⁵⁴ ile Denizli Akköy Yukarı Camisi (19. yüzyıl)⁵⁵ Kâbe tasviri bulunan cami örneklerden bazılarıdır. Bu camilerdeki Kâbe tasvirleri, Acıyurt Camisi'nden farklı olarak sıva üzerine yapılmıştır. Anadolu'da cami tasvirlerinde olduğu gibi Kâbe tasvirlerinde de ahşap üzerine kalemişi tekniğinde örnek tespit edilememiştir.

Bezemelerde mimari öğe olarak bir pencere tasviri yer almaktadır. Güneydoğu sütun başlığının batı yüzündeki tasvirde yuvarlak kemerli pencerenin çevresi ve içi

41 Arık, 1988, 126; Renda, 1977, 152.

42 Avcı, 2016, 49-70.

43 Erken, 1983, 173-174.

44 Şener, 2014, 715-738.

45 Arık, 1988, 126.

46 İnce, 2004, 226-236.

47 Bozer, 1987, 15-22.

48 Tali, 2014, 481-491; İltar, 2014, 69-80.

49 Algaç, 2007, 421-432, resim 3.

50 Alodalı, 2015, 170.

51 Çakmak, 1991, 38-39.

52 Bozer, 1990, 11-27.

53 Arık, 1988, 32-40.

54 Ersoy, 1994, 147-158.

55 İnce, 2001, 65-79.

yaprak ve çiçek motifleriyle doldurulmuřtur. Bu düzenlemeye benzer bir örnek tespit edilememiřtir.

Acıyurt Camisi'nin bezemesinde karřılařılan diđer bir grup bezeme ögesi sembolik motiflerdir. Caminin güneybatı sütun bařlıđının batı yüzünde Zülfikar ile teber motifi yer almaktadır. Bařlıđın üst orta kısmına vazoyu içerisinde çiçek motifi, vazunun sađına zincirlerle vazoya asılmıř Zülfikar, soluna ise teber motifi iřlenmiřtir.

Hız. Ali'nin ucu çatallı kılıcının adı olan Zülfikâr, Türk sanatında kılıç erliđi ve yiđitliđin en güçlü simgelerden biri olarak görölmektedir. Kaynakların belirttiđine göre Bedir Savařı'nda (624) ganimet olarak ele geçirilen Zülfikar, Hız. Muhammed tarafından Hız. Ali'ye hediye edilmiřtir⁵⁶. İki tarafı keskin, ortası yivli, uzunluđu yedi, eni bir karıř olduđu söylenen kılıcın Merzûk es-Sakîl adlı bir kılıç ustası tarafından yapıldıđı rivayet edilir⁵⁷. Hız. Muhammed'in, kılıcı Hız. Ali'ye Uhud Savařı'nda verdiđi kabul edilmektedir. Bu sırada, gökten “*Lâ fetâ illâ Ali, lâ seyfe illâ Zülfikâr*” (Ali'den bařka yiđit, Zülfikâr'dan bařka kılıç yoktur) řeklinde bir nida geldiđi ileri sürölür⁵⁸. Alevi ve Bektaři rivayetlerine göre; Hız. Muhammed Uhud Savařı sırasında yaralanmıř ve bir kuyuya düřmüřtür. Kuyunun içerisindeyken Cebrail gelerek ‘Ali’yi çağırır demiř O’da ‘yetiř ya Ali’ diye seslenince Hız. Ali onu kuyudan çıkararak düřmanlarından korumuřtur. Savař esnasında Hız. Ali'nin kılıcı kırılınca Cebrail O’na semadan indirdiđi Zülfikâr’ı vermiřtir. Hız. Muhammed Ali'nin yiđitliđi karřısında “Ali'den bařka yiđit, Zülfikâr'dan bařka kılıç yoktur” sözünü söyleyerek her ikisinin de kutsanmasına sebep olmuř ve Zülfikar, Hız. Ali'nin sembolü haline dönüřmüřtür. Zülfikar yukarıda özetlenen sembolik deđerlerinin yanı sıra kötölükleri uzaklařtıran, koruyucu unsur, bir tılsım olarak da kullanılmıřtır⁵⁹. Mimaride karřımıza çıkan Zülfikarlar ise Hız. Muhammed ve Hız. Ali'ye duyulan bađlılıđın bir ifadesi olmanın yanı sıra Hız. Ali'nin kahramanlıđını vurgulamak ya da iktidar veya güç sembolü olarak karřımıza çıkar⁶⁰.

Zülfikar kılıcı, Osmanlı döneminde mimari bezemenin yanı sıra sancaklar, mezar tařları, tılsımlı gömleklere, alemlere, zırhlar, tarikat eřyaları ve kitap resmi gibi farklı türdeki eserler üzerinde tespit edilebilmektedir⁶¹. Mimarideki Zülfikar tasvirleri⁶² ise

56 Güneř, 2018, 14.

57 Öz, 2013, 553.

58 Öz, 2013, 553-554.

59 Ocak, 2005, 177-178; Sevinç, 2013, 619-639; Güneř, 2018, 9-20; Turan, 2018, 428-429.

60 Arslan, 2020, 252-253.

61 Turan, 2018, 428-429, resim 11-12; Günana, 2018, 70-72, Arslan, 2020, 248-254.

62 Mimari bezemede Zülfikâr'ın yanı sıra düz kılıç tasvirlerine de rastlanır. İzmir Ödemiř, Bademli Kılıczade Mehmet Ađa Camisi (1803-1811), Muđla Milas Bahaeddin Ađa Konađı (1868), Afyon Dazkırı İdris Köyü Camisi (1802-1813) ve Konya Bozkır Hisarlık (Asarlık) Camisi (1865) bu örneklerdendir. Bk. Ersoy, 1994, 148; řener, 2011, 227; Algaç, 2007, Resim 7-8; Karpuz, 2009, 1512-1518.

başta camiler olmak üzere türbe⁶³, çeşme⁶⁴, konut⁶⁵ gibi yapı tiplerinde görülmektedir. Camilerde tespit edebildiğimiz en erken tarihli Zülfikar tasviri Kayseri Büyük Bürüngüz Daniş Ali Bey Camisi'nin (1582) taş minberindeki kabartmadır⁶⁶. Trabzon Arsin Atayurt Mahallesi Merkez Camisi (1899) taş üzerinde kabartma olarak işlenmiş Zülfikar tasviri bulunan ikinci örnektir⁶⁷. Denizli Baklan Boğaziçi Eski Cami (18. yüzyılın sonları)⁶⁸, Isparta Gelendost Abdulgaffar Camisi (9887)⁶⁹ ile Konya Beyşehir Avdancık Köyü Camisi'nde (19. yüzyıl)⁷⁰ sıva üzerine, Rize Ardeşen Doğanay Köyü Camisi (20. yüzyıl başları)⁷¹ minberinin taç kısmında ise ahşap üzerine kalemşi tekniğinde yapılmış Zülfikar tasvirleri bulunmaktadır.

Zülfikar motifinin Ahıska camilerinde de yaygın bir şekilde kullanıldığı görülmektedir. Bölgenin günümüzde Gürcistan sınırları içerisinde kalan kesimindeki Adigeni Balacur (19. yüzyıl sonu-20. yüzyıl başı)⁷², Kikinet (1908-1909)⁷³ ve Orgora⁷⁴ köylerinin camilerinde sıva üzerine, Akho (1818-19)⁷⁵ ve Gegelidzebi⁷⁶ köylerindeki camilerinin minberlerde ise ahşap üzerine kalemşi tekniğinde Zülfikar betimlemeleri yer almaktadır. Ahıska bölgesinin günümüzde Türkiye sınırları içerisinde bulunan Ardahan'ın Posof ilçesinin Gönülaçan (1910)⁷⁷, Sarıdarı (1923)⁷⁸ ve İncedere (20. yüzyılın ilk çeyreği)⁷⁹ köylerindeki camilerde de sıva üzerine yapılmış Zülfikar tasvirleri tespit edilmiştir.

Zülfikar tasvirlerinin 19. yüzyılın ortalarından itibaren Rusların Müslüman Türklere sistematik şekilde saldırılar yapılarak göçe zorladıkları⁸⁰ Ahıska bölgesindeki

63 Sivas Yıldızeli Şeyh Halil Türbesi bu örneklerden biridir. Bk. Uzun, 2019, 1844.

64 Hacı Bektaş Dergahı'ndaki Aslanlı Çeşme (1854) için bk. Karamağaralı 1973, 249; Arslan, 2020, 247.

65 Zülfikar tasviri bulunan Gaziantep Şeyh Mustafa Bağcı Evi (19. yy.) için bk. Arslan, 2020, 242.

66 Denктаş 1998, 163-166; Akçıl Harmankaya, 2019, 1-22; Arslan, 2020, 243.

67 Arslan, 2020, 241-242.

68 Çakmak, 1995, 529-540.

69 Çok, 2010, 58-73; Arslan, 2020, 241.

70 Arslan, 2020, 243.

71 Arslan, 2020, 244.

72 Gümüş, Ferrari, Siracoğlu ve Turgut, 2019, 109.

73 Gümüş, Ferrari, Siracoğlu ve Turgut, 2019, 212.

74 Gümüş, Ferrari, Siracoğlu ve Turgut, 2019, 556. Yayında yapı için bir tarih önerilmemiştir. Ancak bu yapı da diğer örnekler gibi 19 veya 20. yüzyılın başlarına ait olmalıdır.

75 Seçkin, 2018, 1158, resim 46.

76 Arslan, 2020, 254-255.

77 Arslan, 2020, 243-244.

78 Arslan, 2020, 244

79 Arslan, 2020, 245

80 Ahıska bölgesi Osmanlı toprağı iken 1828 yılında Çarlık Rusyası tarafından işgal edilmiş,

camilerde yaygın olarak kullanılmıř olması dikkat çekicidir. Bu bağlamda Acıyurt Köyü sakinlerinin de Ahıska'dan göçerek Sivas'a yerleřtiklerini belirtmek gerekir. Tarihi olaylar dikkate alındığında; Zülfikar motifinin Ahıska'da bir mücadele ve kahramanlık alameti olarak algılanarak Müslümanlıđın sembollerinden birine dönüřtüđü anlařılmaktadır. Bu nedenle Acıyurt Camisi'ndeki Zülfikar tasvirini köy halkının geldiđi Ahıska bölgesi ile iliřkilendirerek anlamlandırmak gerekir.

Camide bulunan sembolik tasvirlerden biri de teberdir. Farsça balta anlamına gelen teber, Osmanlı ordusunda üst düzey görevliler tarafından bir üstünlük sembolü olarak kullanılan bir silahtır⁸¹. Kullanan kiřinin rütbe ve önemine göre farklı malzemelerden yapılan teberler bulunmaktadır⁸². Teber aynı zamanda uzun saplı, bařı demir temrenli bir derviş çeyizidir⁸³. Ađzı, sapının en üst ucunda, çift veya tek yüzlü keskin bir alettir. Dervişlere mürřitleri tarafından seyahat izni verildiđinde tekbir ve gülbanklar okunarak seyahati sırasında karřısına çıkacak hayvan ve hařeratları öldürmek veya kendisini korumak için teber verilmiřtir. Bu bağlamda teberin tarikat mensuplarına kullanılan sembolik bir deđeri de bulunmaktadır⁸⁴.

Bir silah ve aynı zamanda tarikat çeyizi olan teber ise 18. yüzyıldan sonra mimari ve diđer el sanatlarında sıklıkla kullanılan motiflerden biri olmuřtur. Merzifon Kara Mustafa Pařa Camisi řadırvanı (1875)⁸⁵, Denizli Baklan Bođaziçi Eski Camisi (18. yüzyılın sanları)⁸⁶, Denizli Akköy Belenardıç Köyü Camisi (18-19. yüzyıl)⁸⁷, Yozgat Bařcavuş Camisi (19. yüzyılın bařları)⁸⁸ ile Afyon Dazkırı İdris Köy Camisi (1902-1913)⁸⁹ teber tasviri bulunan örneklerden bazılarıdır. Ahıska bölgesindeki camilerden ise Adigeni bölgesinde yer alan Nakurdev Köyü Camisi'nde (1918-1919)⁹⁰ teber motifi tespit edilmiřtir. Yukarıda adları geçen camilerdeki teber motifleri sıra üzerine yapılmıřlardır. Acıyurt Camisi'nde olduđu gibi ahřap üzerine kalemiři tekniđinde yapılmıř teber örneđi tespit edilememiřtir.

1829 tarihli Edirne Antlařması'yla da Rusya'ya bırakılmıřtır. 1917 yılında Rusya'da çarlıđın yıkılmasıyla yeniden Osmanlı Devleti'ne katılan Ahıska, 1921 yılında Türkiye Cumhuriyeti tarafından imzalanan Moskova Antlařması sonucu yeniden Rusya'ya bırakılmıřtır. Bk. Hasanođlu, 2016, 3-4.

81 Çevrimli, 2009, 38-40.

82 Çevrimli, 2009, 39.

83 Atasoy, 2005, 257-259:

84 Atasoy, 2005, 257-259: Çevrimli, 2009, 38-40; Günana, 2018, 78.

85 Arık, 1988, 73.

86 Çakmak, 1995, 529-540.

87 Çakmak, 1994, 19-26.

88 Avcı, 2016, 53.

89 Algaç, 2007, Resim 7-8.

90 Gümüř, Ferrari, Siracođlu ve Turgut, 2019, 234.

Acıyurt Camisi'ndeki teber motifi, Zülfikar tasviriyle birlikte aynı başlıkta karşılıklı yer almaktadır. Bu nedenle teber, simetri ve kompozisyon zenginliği sağlamanın yanı sıra Zülfikarla verilmek istenen güç ve kahramanlık sembolizmini güçlendiren bir unsur olarak kullanılmış olmalıdır.

Yapının mimarı veya nakkaşı hakkında kesin bir bilgi yoktur. Kuzeybatı sütun başlığının batı yüzünde Fazıl ismi geçse de bunun sanatkar olup olmadığına dair bir veri saptanamamıştır. Büyük bir olasılıkla yapı ve bezemeleri yerel gezici sanatkarlar tarafından yapılmıştır.

4. Sonuç

Acıyurt Camisi 1899-1900 yılları arasında inşa edilen ahşap destekli ve ahşap tavanlı mütevazı köy camilerinden biridir. Yapı doğu-batı doğrultusunda dikdörtgen planlı ve iki bölümlü son cemaat yeri ile kuzey-güney yönünde dikdörtgen planlı ve üç sahnalı harimden oluşmaktadır. Kaba yontulmuş kesme taş ve moloz taştan dolgu duvar tekniğinde inşa edilen cami mimari özelliklerinden çok kalemişi ve ahşap kesme, oyma ve çakma tekniğindeki bezemeleriyle dikkat çekmektedir. Bezemelerde çiçek ve yaprak gibi bitkisel motifler, Zülfikar ve teber gibi sembolik değerleri olan nesnelere, Kâbe gibi kutsal alanlar veya cami gibi mimari tasvirler görülür. Bu tür tasvirlerin duvar resmi olarak yapılmış örnekleri yaygın olsa da ahşap üzerine uygulanmış örnekleri azdır. Yapının bezemeleri arasındaki yer alan Zülfikar ve teber gibi motifler bir kahramanlık ve Müslümanlık sembolü olarak Anadolu'nun yanı sıra Ahıska bölgesindeki camilerde de tespit edilmektedir. Acıyurt köyü halkının Ahıska'dan göçerek bu bölgeye yerleştiği düşünüldüğünde bu motifler daha fazla anlam ve önem kazanmaktadır.

KAYNAKÇA

- Acun, H. (1981). Yozgat ve Yöresi Türk Devri Yapıları. *Vakıflar Dergisi*, XIII, 640-41.
- Akçıl Harmankaya, N. Ç. (2019). Kayseri Büyük Bürüngüz Köyünde Bulunan Daniř Ali Bey Camii'nin Zülfikarlı Minberi. *Akademik Hassasiyetler*, 6, 1-22.
- Akok, M. (1946). Kastamonu'nun Kasaba Köyünde Candarođlu Mahmut Bey Camii. *Bellekten*, X, 293-301.
- Aktemur, A. M. (2013). Zile Elbařođlu Camii'nin Sıvalar Altında Kalan Gizemi. *Turkish Studies*, 8/8, 1621-1642.
- Algaç, ř. (2007). Afyonkarahisar Dazkırı - İdris Köyü Camii ve Kalemiři Bezemeleri. *Yüzüncü Yıl Üniversitesi Sosyal Bilimler Dergisi*, 1/2, 421-432.
- Alodalı, A. N. (2015). *Mimarlıkta Sembolizm, Kutsalın Mimariyle Buluşması ve Sembolizm*. İstanbul: Fatih Sultan Mehmet Vakıf Üniversitesi, Mühendislik ve Fen Bilimleri Enstitüsü Yüksek Lisans Tezi.
- Arık, R. (1973). *Batılıřma Dönemi Türk Mimarisi Örneklerinden Anadolu'da Üç Ahşap Cami*. Ankara: Ankara Üniversitesi Basımevi.
- Arık, R. (1988). *Batılıřma Dönemi Anadolu Tasvir Sanatı*. Ankara: Kültür ve Turizm Bakanlığı Yayınları.
- Arslan, M. (2020). Anadolu Türk Mimarisinde Zülfikar Tasvirleri. *Türk Kültürü ve Hacı Bektařı Veli Arařtırma Dergisi*, 95, 235-275.
- Aslanapa, O. (1999). *Türk Sanatı*. İstanbul: Remzi Kitabevi.
- Atak, E. (2015a). Tokat Mahmut Pařa Camii Kalem İři Bezemeleri. *Turkish Studies*, 10/6, 197-226.
- Atak, E. (2015b). Genç Mehmed Pařa (Örtmeönü) Camii Kalem İři Bezemeleri. *Tokat Tarihi ve Kültürü Sempozyumu (25-26 Eylül 2014, Tokat) Bildiriler Kitabı - I*, (27-41). Tokat: Salmat Basım Yayıncılık.
- Atasoy, N. (2005). *Derviş Çeyizi/Türkiye'de Tarikat Giyim Kuřam Tarihi*. Ankara: Kültür Bakanlığı Yayınları.
- Avcı, O. (2016). Yozgat Bařçavuşođlu Camii ve Süslemeleri Üzerine Düşünceler. *Osmanlı Mirası Arařtırmaları Dergisi (OMAD)*, 3/5, 49-70.
- Aydın, H. (2017). Geleneksel Mimaride Ahşap Kullanımının Kastamonu Kasaba Köyü Candarođlu Mahmut Bey Camii Özelinde İncelenmesi. *Uluslararası Sosyal Arařtırmalar Dergisi*, 10/48, 285-291.

- Bala, M. (1997). Kara-Papak. *İslam Ansiklopedisi*, 6, (330-331) İstanbul: MEB.
- Baykal, F. (1997). Baklan Boğaziçi Eski Cami. *Pamukkale Üniversitesi Eğitim Fakültesi Dergisi*, 2, 73-90.
- Baykal, F. (1996). *Denizli İlinde 19. Yüzyılda Yapılan Duvar Resimli Yapılar*. Denizli: Pamukkale Üniversitesi Sosyal Bilimler Enstitüsü Yüksek Lisans Tezi.
- Bayram, S. (2013). Yiğit ve Silahlı Adam Diyalektiğinde Kılıç İmgesi. *Turkish Studies*, 8/6, 619-639.
- Bozer, R. (1987). Kula-Emre Köyünde Resimli Bir Cami. *Türkiyemiz*, 53, 15-22.
- Bozer, R. (1990). *Kula'da Türk Mimarisi*. Ankara: Kültür Bakanlığı Yayınları.
- Bulut, M. (2017). Sivas İlbeyli Köy Odaları., *MUTAD*, IV/I, 13-31.
- Çakmak, Ş. (1991). *Denizli İl'indeki Türk Anıtları (Camiler)*. İzmir: Ege Üniversitesi Sosyal Bilimler Enstitüsü Yüksek Lisans Tezi.
- Çakmak, Ş. (1994). Belenardıç (Toparan) Köyü Cami (Güney/Denizli). *Sanat Tarihi Dergisi*, 7/7, 19-26.
- Çakmak, Ş. (1995). Boğaziçi Kasabası Eski Cami (Baklan/Denizli). *9. Milletlerarası Türk Sanatları Kongresi, 1*, (529-540). Ankara: Kültür Bakanlığı Yayınları.
- Çal, H. (2000). *Niğde Şehrindeki Ahşap Tavanlı Camiler ve Mescitler*. Ankara: Kültür Bakanlığı Yayınları.
- Çevrimli, N. (2009). Nevşehir Hacı Bektaş Müzesindeki Madeni Tekke Eşyalarından Bir Grup Teber. *Vakıflar Dergisi*, 32, 37-64.
- Çok, B. (2010). *Isparta ve İlçeleri Cami Süslemeleri*, Isparta: Süleyman Demirel Üniversitesi Sosyal Bilimler Enstitüsü, Yüksek Lisans Tezi.
- Deniz, B. (1988). Aksaray'da Ahşap Sütunlu İki Köy Camii. *Arkeoloji-Sanat Tarihi Dergisi*, IV/4, 19-56.
- Denizli, H. (1995). *Sivas Tarihi ve Anıtları*. Sivas: Özbelsan Yayınları.
- Denktaş, M. (1998). Kayseri-Büyük Bürüngüz Köyündeki Türk Anıtları. *Vakıflar Dergisi*, 27, 161-190
- Denktaş, M. (2004). Pınarbaşı-Uzunayla'daki Ahşap Direkli Camiler. *Erciyes Üniversitesi Sosyal Bilimler Enstitüsü Dergisi*, 16, 53-89.
- Duran, R. (1988). Konya-Sarayönü'nde Üç Ahşap Cami. *Vakıflar Dergisi*, XX, 47-62.
- Erdemir, Y. (1985). *Konya ve Yöresindeki Nakışlı Ahşap Câmiler*. Konya: Selçuk Üniversitesi, Sosyal Bilimler Enstitüsü, Doktora Tezi.

- Erdemir, Y. (1987). Tokat Yöresindeki Ahřap Camilerimizin Kùltürümüzdeki Yeri. *Türk Tarihinde ve Kùltüründe Tokat Sempozyumu (2-6 Temmuz 1986) Bildiri Kitabı*, (295-312). Tokat.
- Erdemir, Y. (1999). *Beşehir Eşrefođlu Süleyman Bey Camii ve Külliyesi*. Konya: Beşehir Vakfı Yayınları.
- Erken, S. (1983). *Türkiye’de Vakıf Abideler ve Eski Eserler, I*, Ankara: Vakıflar Genel Müdürlüğü Yayınları.
- Erođlu, S. (2013). Burdur-Dengere Köyü Camisi’nin Ahřap Üzerine Kalemiři Bezemeleri. *Uluslararası Sosyal Arařtırmalar Dergisi*, 6/25, 233-248.
- Ersoy, İ. K. (1994). Bademli Kılıczade Mehmet Ađa Camii (Ödemiş/İzmir). *Vakıflar Dergisi*, XXIV, 147-158.
- Gümüş, N., Ferrari, N. K., Siracođlu, S., Turgut, B. (2019). *Ahıska Bölgesindeki Türk İslam Mimari Yadiđarları*. İstanbul: Yurtdışı Türkler ve Akraba Topluluđu Başkanlığı.
- Günana, M. (2018). *Yazı-Resim Geleneđinin Alevi-Bektaři Sanatındaki Örnekleri ve Günümüz Sanatına Yansımaları*. İstanbul: Iřık Üniversitesi, Sosyal Bilimler Enstitüsü, Yüksek Lisans Tezi.
- Güneş, H. (2018). Zülfikar: Efsanevi Bir Kılıcın Tarihi Serüveni. *Türk Kùltürü ve Hacı Bektaři Veli Arařtırma Dergisi*, 86, 9-20.
- Hasanođlu, İ. (2016). Ahıska Türkleri: Bitmeyen Bir Göç Hikâyesi The Ahıska Turks: An Unending Migration Story. *Türk Dünyası İncelemeleri Dergisi*, 16/1, 1-20.
- İltar, G. (2014). Tekke Köyü Hacı Abdullah Halife Camisi Duvar Resimleri. *Vakıflar Dergisi*, 42, 69-80.
- İnce, K. (2001). Yukarı Camii/Akköy-Denizli. *Van Yüzüncü Yıl Üniversitesi Sosyal Bilimler Enstitüsü Dergisi*, 2, 65-79.
- İnce, K. (2004). Kabatař Köyü Camii/Çaykara/Trabzon. *Vakıflar Dergisi*, 28, 226-236.
- Kafkasyalı, A. (2012). Karapapak Türkleri. *Atatürk Üniversitesi Türkiyat Arařtırmaları Enstitüsü Dergisi*, 48, 269-304.
- Karamađaralı, B. (1973). Anadolu’da XII-XVI. Asırlardaki Tarikat ve Tekke Sanatı Hakkında. *Ankara Üniversitesi İlahiyat Fakùltesi Dergisi*, 21/1, 247-276.
- Karpuz, H. (2009). *Türk Kùltür Envanteri Konya 42, C.II*. Ankara: Türk Tarih Kurumu Yayınları.
- Kaya, D. (1984). Bir Destan Kahramanı: Mihrali Bey. *Halk Kùltürü*, 4, 81-96.

- Kemaloğlu, M. (2012). Terekeme-Karapapak Türkleri Yerleşim Alanları. *Uluslararası Türkçe Edebiyat Kültür Eğitim Dergisi*, 1/3, 55-81.
- Nefes, E. ve Gün R. (2011). Giresun Çamoluk İlçesi Sarpkaya Köyü'ndeki Ahşap Sütunlu Bektaş Bey Camii. *Vakıflar Dergisi*, 36, 137-154.
- Nemlioğlu, C. (2012). Tokat'ın Ahşap Kalem İşi Bezemeli İki Ünlü Camii'nin Türk İslam Bezeme Sanatındaki Yeri ve Önemi", *Tokat Sempozyumu*, 01-03 Kasım 2012, Bildiri Kitabı C.2, Tokat: 239-248.
- Ocak, A. Y. (2005). *Tarihten Teolojiye İslam İnançlarında Hz. Ali*, Ankara: Türk Tarih Kurumu Yayınları.
- Otto-Dorn K. (1967). Die Ulu Dcami in Sivrihisar. *Anadolu (Anatolia)*, IX, 1965, 161-168.
- Önge, Y. (1982). Anadolu'da XIII-XIV. Yüzyılın Nakışlı Ahşap Camilerinden Bir Örnek. *Vakıflar Dergisi*, IX, 291-96.
- Önge, Y. (1998). *Ankara Arslanhane (Ahi Şerafeddin) Camii*, Ankara: Kültür Bakanlığı Yayınları.
- Öz, M. A. (2002). *Bütün Yönleriyle Ulaş İlçesi Tarihi ve Coğrafyası*. Sivas: Dilek Matbaacılık.
- Öz, M. (2013). Zülfikar. *TDV İslâm Ansiklopedisi*, 44, (553-554). İstanbul: TDV İslâm Araştırmaları Merkezi.
- Parlak, S. (2008), Sahib Ata Külliyesi. *İslam Ansiklopedisi*, 35, (516-518). İstanbul: TDV İslâm Araştırmaları Merkezi.
- Renda, G. (1977). *Batılılaşma Döneminde Türk Resim Sanatı 1700-1850*. Ankara: Hacettepe Üniversitesi Yayınları.
- Seçkin, S. (2018). Gürcistan / Acara Keda Bölgesi'ndeki Osmanlı Dönemi Camileri. *Turkish Studies Social Sciences*, (13/18), 1133-1169.
- Sevinç, B. (2013). Yiğit ve Silahlı Adam Diyalektiğinde Kılıç İmgesi. *Turkish Studies*. 8/6. 619-639.
- Sivas Haberler. (2020, Mayıs 13). *Ulaş İlçesindeki Bu Camiyi Görenler Hayran Kalıyor*. URL: <https://www.sivashaberler.com/hayran/> [Erişim: Ekim 2020]
- Seçkin, S. (2016). Decorative Features In The Ottoman Structure In Georgia Adjara. *Methogological Approaches To Social Sciences*, Ed. R. Davis, 45-57. London.
- Şener, D. (2011). *XVIII. ve XIX. Yüzyıllarda Anadolu Duvar Resimleri*. Ankara: Ankara Üniversitesi Sosyal Bilimler Enstitüsü Doktora Tezi.
- Şener (Karaaziz), D. (2014). Soma Hızırbey (Çarşı) Camii Duvar Resimleri Üzerine Bir Değerlendirme. *Turkish Studies*, 9/10, 715-738.

- T.C. Kltr ve Turizm Bakanlıęı. (2013). Mihrali Bey Konaęı - Sivas. *Trkiye Kltr Portalı*. URL: <https://www.kulturportali.gov.tr/turkiye/sivas/gezilecekyer/mhralbey-konagi> [Eriřim: Aralık 2019]
- T.C. Ulař Kaymakamlıęı. (2019). *Mihralibey Konaęı*. URL: <http://www.ulas.gov.tr/mihralibey-konagi> [Eriřim: Aralık 2019]
- Tali, Ő. (2013), Kırřehir/Mucur'daki Hseyin Aęa Camii ile Emine Hanım Camii'nin Kalemiřleri, *Uluslararası Sosyal Arařtırmalar Dergisi*, 6/25, 504-528.
- Tali, Ő. (2014). Giresun Yaęlıdere Tekke Ky Cami Kalemiři Bezemeleri. *Uluslararası Sosyal Arařtırmalar Dergisi*, 7/31, 481-491.
- Turan, H. (2018). Kuds ve Yafa'daki Bazı rnekler Iřıęında Osmanlı Tılsımları. *Uluslararası Sosyal Arařtırmalar Dergisi*, 11/55, 422-439.
- Trkoęlu, İ. (2001), Karapapaklar, *İslam Ansiklopedisi*, (C. 25, 470) İstanbul: Trkiye Diyanet Vakfı.
- Uysal, Z. (2013). Ankara'da Lle Devrinden Kalemiři Bezemeli Bir Yapı: Aęaç Ayak Cami. *Ekev Akademi Dergisi*, 54, 123-141.
- Uysal, Z. (2014). 18. Yzyıldan Ahřap Direkli İki Cami. *Turkish Studies*, 9/10, 1107-1123.
- Uzun, T. (2019). Sivas Yıldızeli Őeyh Halil Trbesi Duvar Resimleri. *History Studies* (11/5), 1839-1853.

Ege Üniversitesi, Edebiyat Fakültesi

Sanat Tarihi Dergisi

ISSN 1300-5707

Cilt: XXIX, Sayı: 2 Ekim 2020

Ege University, Faculty of Letters

Journal of Art History

e-ISSN 2636-8064

Volume: XXIX, Issue: 2 October 2020

İnternet Sayfası (Acık Erisim)

Internet Page (Open Access)

DergiPark
AKADEMİK

<https://dergipark.org.tr/std>

Sanat Tarihi Dergisi hakemli, bilimsel bir dergidir; Nisan ve Ekim aylarında olmak üzere yılda iki kez yayınlanır.

Journal of Art History is a peer-reviewed, scholarly, periodical journal published biannually, in April and October.

Clarivate
Analytics

ESCI
Emerging Sources Citation Index

TR DİZİN
ULAKBİM

DOAJ

Crossref

EBSCO

ERIH PLUS
EUROPEAN REFERENCE INDEX FOR THE
HUMANITIES AND SOCIAL SCIENCES

Academic
Resource
Index
ResearchBID

SÖBIAD