

# SEVÂKIB-I MENÂKIB NÜSHASINDAKİ “MEVLÂNA VE SU ISSI” MİNYATÜRLERİNİN NORTHROP FRYE’ın MİTOLOJİK ELEŞTİRİSİ BAĞLAMINDA İNCELENMESİ

Sevda ABOLHASSAN MOGHADDAMI<sup>1</sup>

## Özet

Northrop Frye'in “büyük şifre” teorisine göre Kur’an, Müslümanlar için de evrensel bir şifredir. Bu nedenle Mevlâna İslam’ın mistik dünyasındaki bir efsanedir. Dolayısıyla onun kerametlerini minyatürlerde açıklamak için, Kur’an’daki hikayelerden yararlanılabilir. Bu makalede incelenen nüsha, Sevâkıb-ı Menâkıb nüshasıdır ki Abdulvehhab İbn-i Celaleddin Muhammed Hemedâni tarafından 1541 yılında yazılmıştır. Bu nüshada Mevlâna’nın mucizeleri ve kerametleri anlatılmaktadır. Bu nüshanın iki adet resimli versiyonu bulunmaktadır. Resimli nüshalardan biri 1590 yılında yapılmıştır. Bu nüsha 29 minyatürle süslenmiştir ve şu an New York Morgan müzesinde (M466 numarasıyla) bulunmaktadır. İkinci minyatürlü nüsha 1599 yılında yapılmıştır. 22 minyatür içeren bu nüsha, Topkapı Sarayı Müzesi’nde (TSMK REVAN 1479 numarasıyla) bulunmaktadır. Bu makale için, belirtilen her iki nüshadan Mevlâna ve Su Issı minyatürleri seçilmiştir. Çalışmada, tanımlayıcı-analitik yöntem ve Northrop Frye’in “büyük şifre” teorisi kullanılmıştır. Çalışmanın hipotezi, Kur’an ayetlerine göre Mevlâna hikayelerinde yer alan ve minyatürlerde tasvir edilenin Su Issı (Suyun Tanrısı/Efendisi) değil, cinler soyuna ait olduğudur. Bu amaçla, bu makalede cinlerin özellikleri Kur’an ve

---

<sup>1</sup> İslam Sanat Doktora Öğrencisi, Tebriz İslam Sanat Üniversitesi, İslam Sanatlar Fakültesi  
Sevda.moghaddami@gmail.com, <https://orcid.org/0000-0003-3496-4695>

yorumları temel alınarak incelenmiş ve doğruluğu “Mevlâna ve Su Issı” adlı minyatürün Sevâkıbü'l-Menâkîb'in iki resimli nüshası kullanılarak analiz edilmiştir. Cin kelimesi Kur'an'ın çeşitli surelerinde tekrar tekrar kullanılmıştır. Kur'an'a ve onun geçerli tefsirlerine göre, Tanrı'nın evliyalari ve peygamberleri cinleri emirlerine alabilir, onlarla konuşabilir ve kafir inançsız cinlerin İslam'a girmesine vesile olabilirler. Cinler, ayetler ve anlatımların yorumlarına göre yarı insan ve yarı hayvan görünümüne sahip olabilir ya da yılan, ejderha, köpek ve diğer hayvanların şeklinde görünebilirler. Bu kavramlar Sevâkıb-ı Menâkîb çizimlerinde izlenebilir.

**Anahtar Kelimeler:** *Sevâkıbü'l-Menâkîb, Mevlâna, Northrop Frye'in mitolojik eleştirisi, cin, büyük şifre*

### **Abstract**

According to Northrop Frye's "The Great Code" theory, Qur'an is also the great code for Muslims. Because Rumi is also considered a myth in the mystical world of Islam therefore, one must use the stories of the Qur'an, in order to reopen the meanings of his virtues in the miniatures. The subject of this study is Sawaqub al-Manaqib, which illustrates Rumi's miracles. It was written by Abdulvehhab İbn-i Celaleddin Muhammed Hemedâni in 1541. This version of the book has two illustrated versions, one of which was illustrated in 1590 with 29 illustrations and is now kept in the Morgan Museum of New York under number M.466. Latter is illustrated copy, which was made in 1599 with 22 illustrations, which is now kept in the Istanbul Topkapi Palace Museum under the number TSMK REVAN 1479. For this study, miniatures related to Rumi and the water demon have been selected. The method in the study is descriptive-analytical method and the context is myth criticism of Northrop Frye with his "The Great Code" theory. Also, verses of Qur'an and its valid interpretations are used. The hypothesis of the study is that the creature mentioned in Rumi's story in the miniatures is neither the "water demon" nor the "water god", but the jinns. For this purpose, this article has examined the characteristics of jinns in Qur'an and has analyzed its pictorial example in two miniatures. According to the Qur'an the saints close to God and the prophets can subdue the jinn, talk to them and make jinns believe in Islam. In terms of physical characteristics, jinn can have half-human and half-animal faces or appear in the form of animals. Indicated concepts can be seen in Sawaqub al-Manaqib miniatures.

**Key Words:** *Sawaqub al-Manaqib, Rumi, myth criticism of Northrop Frye, jinn, the great code*

## 1. Giriş

Mitoloji, her zaman mitolojistlerin metin dünyası ile gerçek dünya (metinsiz-resimli) arasında bağlantı ve iletişim kurması ve aynı zamanda işaret dünyasının analizinin yollarından biri olmuştur. Northrop Frye’in mitolojik eleştirisine dayanarak, “büyük şifre” İncil’dir ve bu şifrenin çözülmesi tüm varlığın şifresinin çözülmesi anlamına gelecektir. Bu nedenle, bu teoriye göre Kur’an da Müslümanlar için evrensel bir şifredir. İslam dünyasında efsanevi karakterlerin mistik ve dini anlatı kavramlarını ve görüntülere yansımaları çözmek için Kur’an ve tefsirlerini kullanmak gereklidir. Frye’in “efsane” tanımına göre, Mevlâna İslam’ın mistik dünyasında efsanedir ki, onun kerametlerinin kavramlarını anlamak için Kur’an’ın hikayelerinden yararlanılabilir. Bu temele göre, Kur’an, tüm Müslüman topluluğun şifresidir ve Müslüman sanatçıların mezhebi ve dini resimlerinin şifresinin ortaya çıkması için Kur’an ve oana dair güvenilir yorumlar yeniden açılmalıdır.

Frye’a göre metaforik anlayış, manevi anlayıştır; İncil’in anlaşılmasının sözlü ve mecazi okumaların sonucu olduğuna inanır. Bu makale, Frye’in mitolojik eleştirisi ve “büyük şifre” yaklaşımına dayanarak Kur’an’daki cinler kavramını incelemeye Sevâkıbü’l-Menâkıb’in her iki nüshasındaki “Mevlâna ve Su Issı” minyatüründeki görüntülerin tutarlılığını ortaya koymaya çalışmaktadır.

Sevâkıb-ı Menâkıb nüshası, Abdulvehhab İbn-i Celaleddin Muhammed Hemedâni tarafından 1541 yılında yazılmıştır (H.947). Bu nüshanın iki adet resimli versiyonu bulunmaktadır. Resimli nüshalardan biri 1590 yılında yapılmıştır. Bu nüsha 29 minyatürle süslenmiştir ve şu an New York Morgan müzesinde (M466 numarasıyla) bulunmaktadır. İkinci minyatürlü nüsha 1599 yılında yapılmıştır. 22 minyatür içeren bu nüsha, Topkapı Sarayı Müzesi’nde

(TSMK REVAN 1479 numarasıyla) bulunmaktadır. Çalışma amacıyla her iki nüshadan “Mevlâna ve Su Issı” minyatürü seçilmiştir. Bu araştırmamızın konusu, aşağıdakiler de dahil olmak üzere Türkçe dilindeki çok az sayıda çalışmanın konusu olmuştur. “Osmanlı Minyatüründe Mevlâna’nın Yaşam Öyküsü: Menâkıbü’l arifin ve Tercüme-i Sevâkıb-ı Menâkıb Nüshaları” başlıklı tezde (Haral, 2015) Mevlâna’nın Osmanlı resimlerindeki hayatı, onun mistik yönüne vurgu yapılarak irdelenmektedir. Diğer Türkçe kaynaklar ise kitabın orijinal halinin Türkçe tercümesi ve Noushahin’in (h.1380), Farsça kaynaklardan “*Mevlâna ve Mevleviye*” Konulu Unutulmuş Bir Eser Olan “*Sevâkıb-ı Menâkıb Evliyaullah*” adlı makale çevirisidir. Noushahi, nüshanın kıymetini ve önemini anlatır; Mevlâna ile ilgili konulara atıfta bulunur.

Ayrıca *Sevâkıb-ı Menâkıb Minyatürlerinde Mevlâna’nın Yaşam Çizgisi* adlı makale, Mahvan (h. 1396) tarafından yazılmıştır, bu makalede Morgan Müzesi’nde bulunan nüshanın 29 minyatürü, kompozisyon açısından incelenmiş, cinlerin özellikleri Kur’an ve yorumlara dayanarak ve tutarlılığı Sevâkıb-ı Menâkıb resimli nüshasındaki “Mevlâna ve Su Issı” adlı minyatürlerinden analiz edilmiştir. Cinlerin resimlerin arka plan araştırması ile ilgili, “Süleyman ve cinler”in tasvirlemelerine başvurulabilir. Bu resimler farklı versiyonlarda ve farklı dönemlerde resmedilmiştir. Belirtilen versiyonların çoğu Safevi dönemine aittir ve eserlerden bazıları şunlardır:

1. Ajâ’ib al-makhlûqât, w.593. Walters Sanat Müzesi
2. Hz. Süleymanın ve cinler, H2148, Topkapı Sarayı Müzesi
3. Shahnameh, H.1501 ve H.1507, Topkapı Sarayı Müzesi
4. Qisas Al-Anbiya, 1227H, Topkapı Sarayı Müzesi
5. Qisas Al-Anbiya, Diez A fol. 3, Berlin Eyalet Kütüphanesi
6. Qisas Al-Anbiya, Ms.46, Spencer Koleksiyonu, NewYorkHalk Kütüphanesi,
7. Qisas Al-Anbiya, III.234-290, Keir Koleksiyonu, Londra.

## 8. Qisas Al-Anbiya,1313, Paris Ulusal Kütüphanesi

Bu nedenle söz konusu arka plana göre araştırmacı tarafından değerlendirilen alanda önemli bir araştırma yapılmadığı belirtilebilir. Dolayısıyla bu makalede söz konusu resimler, Kur’an ayetlerine dayanarak incelenecektir.

## 2. Çalışmanın Yöntemi ve Kuramsal Temelleri

Mitolojik eleştiri, disiplinler arası bir yaklaşımdır ve çağdaş edebiyat eleştirisinin temel yaklaşımlarından biridir. Metnin bilinçaltı değerlerini tanımada ve sembolik düzeylerini analiz etmede bu yöntemin kullanılmasının önemi nedeniyle, mitolojik veya sembolik değerler içeren metinler bu şekilde daha iyi çözümlenebilmektedir. Frye'a göre, tüm insanlık tarihi İncil'in yapısına dahil edilmiştir ancak tarihsel bir kitap olarak değil, mitolojik bir eser olarak okunmalıdır. Bu noktada, Frye’ın mitolojiyi hayali veya gerçek dışı olarak anmadığı belirtilmelidir. Frye’ın amacı, Mukaddes Kitabı edebi eleştiri açısından incelemektir. Her halükarda, Frye’a göre, İncil'in edebi olmasına ilişkin görüş yasak değildir ve ona göre İncil, bir edebi eserden daha fazlasıdır. Araştırmacıya göre, Frye’ın görüşünden yola çıkarak Kur’an’ın da Müslümanlar için “büyük şifre” olduğu söylenebilir. Dolayısıyla Kur’an, metaforlarla dolu bir metin olarak analiz edilebilir. Bununla ilgili örnekler minyatürlerle görselleştirilmiş dini içerikli resimlerde görülmektedir.

Bu çalışmada, Frye’ın mitolojik eleştirisi ve “büyük şifre” yaklaşımına dayanarak Kur’an’daki cin kavramı ve “Mevlâna ve Su İssı” minyatürleri incelenecektir. Bu doğrultuda iki soru ve belirtilen hipoteze cevap vermek gerekmektedir:

1. Kur'an'da cinin özellikleri nelerdir?
2. Kur'an'da "büyük şifre" anlayışı bağlamında, cinlerle ilgili belirtilen özellikler, "Mevlâna ve Su Issı" minyatüründe ne ölçüde resimlendirilmiştir?

Çalışmanın hipotezi şu şekildedir: Orijinal metinde "Su Issı" veya "Suyun Tanrısı/Efendisi" olarak adlandırılan yaratık, Kur'an'ın metnine göre cinlerin soyunun özelliklerine sahiptir. Bu nedenle, ortaya konulan soruları ve hipotezi yanıtlamak için, bu makalede, ilk olarak, Kur'an ve anlatılardaki cin kelimesinin köken bilimi incelenip ve daha sonra, Sevâkıb-ı Menâkıb açıklayıcı nüshalarının tanıtılması ve "Mevlâna ve Su Issı" minyatürünün analizi ile Kur'an'daki cin kavramının uygunluğu tanımlanmıştır. Bu çalışmada tanımlayıcı-analitik yöntem kullanılmış, ayrıca bazı belgeler yazar tarafından şahsen İstanbul Topkapı Sarayı Müzesi'nde bulunan resimli nüshadan satın alınmış ve toplanmıştır.

### **2.1. Northrop Frye'in Mitolojik Eleştirisi ve "Büyük Şifre"**

Mitolojistler metin dünyası ile gerçek dünya arasındadırlar ve bu iki dünya arasında iletişim kuramaya çalışmaktadırlar. Sadece işaret dünyasının değil, aynı zamanda gerçek dünyanın da tanınması ve analizi için yollar sunarlar. Başka bir deyişle, mitoloji, toplumdaki gelişmelerle eş zamanlı olarak, metin dünyasına ve gerçek dünyaya odaklanır. Ayrıca mitolojinin bir kısmının kendisini edebiyatla ve sanatla sınırlandırmamaya çalıştığı söylenebilir. Hatta mitoloji yalnız metin dünyasının değil; gerçek (sosyal, politik vd.) dünyanın da analizini yapmaya çalışır. Mitolojik eleştiride önemli isimlerden biri Northrop Frye'dir. Frye'a göre, mitin tanımı şöyledir: "En basit ve en yaygın anlamda mit, genellikle Tanrı ya da Tanrıya benzer ve ilahi varlık ile ilgili olan bir öykü ya da hikayedir. Mit bu anlamda, ilk ortaya çıkan kültürlerle ya da eski dönemlerde gelişmiş kültürlerle ilişkilidir"

(Frye, h. 1378, s. 101). Frye mitsel anlatının ayrımını yaparken kahramanın doğası ile ilgilenir. Örneğin kahraman, doğası bakımından diğer insanlardan ya da ortamdan daha üstün ise, o bir Tanrıça’dır; anlatısı da mittir. Frye'a göre, Mukaddes Kitap’ta geçen ve tarihsel açıdan doğru olan her şey sırf tarihsel olarak doğru olduğu için gelmemiştir. Yani, Kur’an’da peygamberlerin hikayeleri olarak görülen, özellikle bu makalede konuyla alakalı; yani cinlerle ilgili olan ve Cin Suresi’nde geçen ve cinlerin Hz. Süleyman’a itaat etmesi gibi hikayelerin hepsinin manevi bir anlamı olduğu söylenebilir.

Frye’a göre, bütün insanlık tarihi İncil’in yapısında değerlendirilmiştir. Frye, herkesin kendi kapasitesi ve kapsamına göre Allah’ın varlığına inandığını belirtir. Bu eleştirmen ve teorisyene göre mit ve din arasındaki bu benzerlik insanın bu özelliğine dayanmaktadır (Namvermotlagh, h. 1393, s. 57). Frye, bu aşamada, mit için başka bir işlev tanımlamaktadır: “Belirli sonuçları olan bu hikayeler, bir topluluğun üyelerine nelerin bilinmesinin önemli olduğunu söylemektedir” (Frye, h. 1379, s. 761). Mit, son yazılan cümlenin anlamına göre, halk efsaneleri ya da atasözü gibi eğlence için yapılan ve ağızdan ağıza iletilen anlatı anlamına gelmez. Mitler tanrıların ve peygamberlerin tarihi ya da toplumun sınıf yapısıyla ilgilendiği doğrultuda çok daha büyük bir varış noktasına sahiptir. Mitler, ilahi ve gerekli kavramları içerir ve Kur’an-ı Kerim’de bahsi geçen hikayeler de insanlara yol gösterir. Kur’an-ı Kerim’in metaforları, onun ilahi öykülerinde birçok İslami ve dini öğretinin açıkça ve dolaylı olarak ifadesidir. Başka bir deyişle, “söylenceler içindeki bu anlatı, mitolojik bir anlatıdır.” Yapılan imalar nedeniyle ve sembolik dilin kullanımıyla dinsel bir dile yaklaşmaktadır. Bu nedenle, mitolojik eleştirinin, dini kodların tanınması için faydalı olacağı söylenebilir” (Namvermotlagh, h. 1393, s. 57). Diğer bir deyişle, Frye’in “büyük şifre” yaklaşımında, İncil’in efsanevi anlatılarının ima nedenlerinin keşfi ve yorumlanması, benzer efsanevi anlatıların keşfidir.

Bu bağlamda, kaynaklara ve belirtilen tanımlara göre, Mevlâna üstün ve ilahi bir varlıktır ve onun hayat hikayesi ve kerametleri bir tür efsane olarak kabul edilir. Bu efsanevi anlatılar mistik olduğundan ve din kategorisinde yer aldığından Müslüman dünyasına aittir. Bu nedenle bu rivayetlere ilişkin kavramlarını çözmek için Müslümanlar için “büyük şifre” olan Kur’an’dan yararlanılmalıdır. Bu bağlamda, bu araştırmada, ilk olarak, Kur’an-ı Kerim’deki *cin* kelimesinin köken bilimi, kelime ile ilgili kavramlar, yorumlar ve en son geçerli rivayetler tartışılmaktadır.

Kur’an metninde, cinin görünen özelliklerine değinilmemiştir, ancak bazı rivayetlerde ve yorumlarda, bazı özellikler açıklanmıştır ve minyatürlerde bunlardan bazıları ile karşılaşmaktadır. Cinin görünen özelliklerinden ayrı olarak, hikayenin manevi boyutu önemlidir. Kur’an’a göre, cinlerin dini yükümlülükleri bulunmaktadır. Günahkar olmaları durumunda, Cehennem Ateşi’nden güvende olmayacakları, ancak Tanrı’nın yüce kulları ile temasa geçebilecekleri, onların emirlerinde olabilecekleri ve hizmet edebilecekleri; pişmanlık duyup, tövbe edip İslam’a girebilecekleri gibi kavramlar minyatürlerde tespit edilebilir. Cin, Kur’an’a göre, kötü ve iyi olabilen iki kutuplu özelliklere sahiptir. Mitoloji ve terminoloji açısından bakıldığında, terim şeytanla eş değerdir. Kur’an’da hem kötü cinler hem de iyi niyetli cinler olduğu için, Frye’in mitolojik eleştirisine göre, cinlerin yaşantısı U şeklinde olabilir. Kuran’a göre yalnızca Rabbinde ibadet etmesi için yaratılan bu varlıklar, ilk zamanlar kötüyken peygamberler (Hz. Süleyman gibi) veya Allah’a yakın yüce evliyaların (bu incelemede Mevlâna olarak belirlenmiştir) emrinde olup, tövbe edebilir ve iyi cinler mertebesine yükselirler. Bu nedenle, cinlerin minyatürlerdeki görüntüleri analiz edilmeye, Northrop Frye’in mitolojik eleştirisini kullanarak bunların sembolik yeteneklerini incelenmeye çalışılmıştır.



### 3. Kur’an’da Cin Kelimesinin Köken Bilimi

#### 3.1 Cin Suresi’nde Cin ve Yorumları

“Cin, *örtmek, gizli kalmak* anlamındaki cenne fiilinden isim olup “*gizli, görünmeyen varlıklar*” mânasına gelir, tekili cinnîdir. Terim olarak cin, ateşten yaratılmış, duyularla idrak edilemeyen, şuur ve irade sahibi, ilâhî emirlere uymakla yükümlü olan, insanlar gibi iyileri ve kötülere bulunan varlık türünü ifade eder” (Cin Suresi, b.t.)

“Cin” kelimesi, Kur’an’ın açıkça ifade ettiği varlıklar olup insanın duyuları ile algılanamazlar. Farsça’da cin, peri veya iblis eş değerdir. “Ayrıca, iblis (Evesta da Ahriman), Zerdüşî dininde kötülük ve günahı gösteren sahte tanrılar veya şeytanlardan herhangi birine atıfta bulunur (Khoramshahi, h. 1389, s. 444, Cilt.1). *Tafsir Noomoneh*’e göre, cin, her türlü görünmeyen varlıkları içeren, bazen bilgeliği ve anlayışı olanlar, bilgeliği ve anlayışı olmayanlar, hatta bir grup gözle görülen yuvalarında saklanan hayvanlar da dahil olmak üzere daha geniş bir kavramda ele alınmaktadır (Makaremşirazi, h. 1377, s. 156, Cilt. 25). “Cin” kelimesi Kur’an’da 22 kez kullanılmıştır. Cin Suresi, Kur’an’ın 72. Suresi, 29. cüz’de yer almaktadır. 28. ayette cinin özelliklerinden bahsedilmektedir. Bu surenin mealî şöyle ifade edilmiştir: “İnsanlar gibi cinler de kendi aralarında evlenip çoğalırlar; insanlara nisbetle daha üstün bir güce sahiptirler. Meselâ kısa sürede uzun mesafeleri katedebilir, insanlar onları görmedikleri halde onlar insanları görür, insanların bilmediği bazı hususları bilirler; fakat gaybı bilemezler” (Cin Suresi, b.t.). Kur’an bazı cinlerin Hz. Süleyman’ın emrine girerek ordusunda hizmet gördüklerini ve insanlarla beraber çalıştıklarını bildirmektedir. Bu sure bir cin topluluğunun hakkında, onların, Kur’an’ı dinleyip ona iman edip İslam dinini kabul edebildiklerinden bahseder. Kısa bir genel bakışla bu sureden ve güvenilir yorumlarından

elde edilebilecek nitelikler şöyledir: İlk ayette, cinin topraktan yaratılmamasına rağmen insanın sözlerini duyabildiği vurgulanmıştır:

قُلْ أُوحِيَ إِلَيَّ أَنَّهُ اسْتَمَعَ نَفَرٌ مِنَ الْجِنِّ فَقَالُوا إِنَّا سَمِعْنَا قُرْآنًا عَجَبًا (1-2)

De ki: Cinlerden bir topluluğun (Kur'an'ı) dinleyip şöyle söyledikleri bana vahiy oldu: “Biz, doğru yolu gösteren harika bir okuma dinledik ve ona iman ettik. Artık kesinlikle Rabbimize kimseyi ortak koşmayacağız.”

أَنَّهُمْ ظَنُّوا كَمَا ظَنَنْتُمْ أَنْ لَنْ يَبْعَثَ اللَّهُ أَحَدًا (7)

“Onlar da sizin zannettiğiniz gibi, Allah'ın hiç kimseyi tekrar diriltmeyeceğini zannederlerdi.” Bu ayetten anlaşılacağı gibi, cinlerin kafir olabileceği, Allah'ı inkar edebileceği görülmektedir. Kafir cinler de ilahi ateşe yakalanacaklar. Nur Tefsiri'nin yorumuna göre, “Cin, latif olmasına rağmen, onun azabı fizikseldir” (Qara'ati, h. 1385, s. 248, Cilt12). Açıklaması verilen 7. Ayetin Diyanet İşleri'nin gösterdiği tefsirinde şöyle açıklanmaktadır: “İnsanlardan âhireti inkâr edenler olduğu gibi cinlerin de Kur'an dinlemeden önce âhireti inkâr ettikleri, öldükten sonra tekrar dirilme olacağına inanmadıkları anlaşılmaktadır” (Cin Suresi tefsiri, b.t.). Öte yandan, bir sonraki ayete göre, cinler gökte vahiyleri dinleme yeteneğine de sahiptir.

وَأَنَّا لَمَسْنَا السَّمَاءَ فَوَجَدْنَاهَا مَلَأَتْ حَرَسًا شَدِيدًا وَشُهُبًا (8)

“Hakikten biz (cinler) göğü yokladık onu güçlü muhafızlar ve alev toplarıyla doldurulmuş bulduk (8).” Tefsirlerde anlatıldığına göre cinler öteden beri göklerde dolaşır, oradaki meleklerin ve varlıkların konuşmalarını dinlerler ve onlarla irtibata geçerler. Qara'ati'nin yorumuna göre, “Cinin doğası ve fitratı yolsuzluk ve kötülük değildir; ayrıca içlerinde dürüst olan ve dürüst olmayan bulunur” (Qara'ati, h. 1385, s. 248, Cilt12). Aynısı, Al-Mizan'ın yorumunda da belirtilmektedir: “Cinler arasında inananlar ve kâfirler, bazıları dürüst, bazıları da yozlaşmış, zekâ ve iradeye sahiptirler. İnsanın yapamayacağı zorlukta işleri yapabilirler ve bunu insanın hızını aşan

ölçüde tamamlayabilirler.” (Tabatabaee, h. 1384, s. 60, Cilt 20). Cinler için *Tafsir Noomoneh* kitabında bahsedilen diğer özellikler şunlardır: “Bazı insanlarla iletişim kurarlar ve bazı sırlar hakkındaki bilgileri göz önüne alındığında, insanları baştan çıkarabilirler.” (Makaremşirazi, h. 1377, s. 154, Cilt 25). Bu sure yorumlarında gündeme getirilen bir başka konu da, cinlerin peygamberlerden ve Allah’ın evliyelerinden şefaah istemesi meselesidir. Bu konuyla ilgili *Tafsir Noomoneh* yorumunda, “Eğer (cinler) peygamberlerden Rabbine şefaah veya arabuluculuk talep ederlerse, Rabb’in bu isteđi reddetmeyeceđi ve Peygamberden şefaah istemelerini emrettiđi belirtiliyor (Makaremşirazi, h. 1377, s. 154, Cilt 25). Bu nedenle, peygamberlerden ve evliyalardan, cinler tarafından şefaah istenmesi, Kur’an’da açıkça vurgulanmaktadır, Mevlâna ve Su İssı’nın hikâyesinde tamamen bu özellik getirilmiştir.

### 3.2 Kur’an’da Cinler Konusuyla İlgili Surelerin Yorumları

Kur’an-ı Kerim’in birçok suresinde cinler ve özelliklerinden bahsedilmiştir. Bunların arasında En’âm, Hicr, Enbiya, Neml, Rahman, Sebe, Saffat, Fussilet, Hud, Ahkâf, Araf, İsra, Nas, Zariyat, Kehf, Secde ve Sad Sureleri bulunmaktadır. Bu surelerin ayetlerinin anlamı ve yorumları incelenerek çeşitli surelerde cinlerin özelliklerinin benzer olduđu ve çalışmada tekrarlanmasını önlemek adına, her ayet tek tek ele alınmamış, ayetlerdeki ortak kavramlar ve özellikler özetlenmiştir.

وَكَذَلِكَ جَعَلْنَا لِكُلِّ نَبِيٍّ عَدُوًّا شَيَاطِينَ الْإِنْسِ وَالْجِنِّ يُوحِي بَعْضُهُمْ إِلَى بَعْضٍ زُخْرُفَ الْقَوْلِ  
غُرُورًا وَلَوْ شَاءَ رَبُّكَ مَا فَعَلُوهُ فَذَرْهُمْ وَمَا يَفْتَرُونَ (112)

En’âm Suresinin 112. Ayeti’ne göre: “Böylece biz, her peygambere insan ve cin, şeytanlarını düşman kıldık. Bunlar, aldatmak için birbirlerine yaldızlı sözler fısıldadılar. Rabbin dileyseydi bunu yapamazlardı. Artık onları uydurdukları yalanlarla baş başa bırak.” Bu ayetin *Tafsir Noomoneh*’de yer alan yorumunda, şeytan, isyankar, asi ve sinsî varlık anlamına gelir. Yukarıdaki ayette, şeytan kelimesi, hem

insan olan şeytan (kötü, asi insanlar) hem de gözümüze görünmeyen insan olmayan şeytanlar (cinler) için kullanılır (Makaremşirazi, h. 1377, s. 407, Cilt 5). Bu nedenle ayetin yorumunda, cin türlerinin şeytani ve kötü özelliklere sahip olabileceği açıkça belirtilmiştir. Ancak tüm bu kötü niteliklere rağmen, eğer bir insan veya evliyanın emrine girerlerse onlara yardım edilebilir. Bu tefsir aynen Diyanet İşleri mealinde de gösterilmiştir: “Burada ifade buyurulduğu gibi Allah dileseydi o ‘insan ve cin şeytanları’ düşmanlık yapamaz, aldatici ve kandırıcı telkinlerde bulunamazlardı” (En’âm Suresi tefsiri, b.t.).

Cinlerin bu niteliği Neml Suresi ve aynı zamanda Hz. Süleyman'ın hikâyesinde yer almakta olup surenin 17. ve 39. ayetlerinin yorumunda şöyle yazılmıştır: “Bir adam, cine ve kuşa hükmedebilecek bir güce sahiptir ve cinler insana yardım edebilir” (Qara’ati, h. 1385, s. 422-403, Cilt 12). Sebe Suresi’nde Hz. Süleyman ve Sebe Melikesi hikâyesinde görüldüğü gibi bir insan, cinleri emrine alabilir ve cin de insana hizmet edebilir. Cinden bahseden bir diğer sure Enbiya Suresi’dir. Bu surenin 82. Ayet’inde;

" وَمِنَ الشَّيَاطِينِ مَنْ يَغُوصُونَ لَهُ وَيَعْمَلُونَ عَمَلًا دُونَ ذَلِكَ وَكُنَّا لَهُمْ حَافِظِينَ "

“Şeytanlar (cinler) arasından da onun için dalgıçlık ve daha başka işler yapanlar vardı. Biz onları gözetim altında tutuyorduk.” (Enbiya Suresi, b.t.) Bu ayetin tefsiri şöyledir: “Allâh-u Teâlâ mucize olarak bazı şeytanları ve cinleri Hz. Süleyman’ın emrine verdiği gibi, onları nerede ve nasıl istihdam edeceği bilgisini de ona vermişti. Süleyman Aleyhisselâm onları dalgıçlık, inşaatçılık, heykeltıraşlık, bakırcılık vb. alanlarda istihdam etmiştir” (Enbiya Suresi tefsiri, b.t.). Bu ayete göre, cinlerin insanlar veya evliyalara için yapabileceği faaliyetlerden biri dalıştır. Bu ayetin *Tafsir Noomoneh*’deki yorumunda şöyle yazılmaktadır: “Hz. Süleyman’ın diğer benzersiz özelliklerinden birini bir ayet yorumunda şu şekilde belirtilmiştir: “Biz bazı Şeytanları onun emrine verdik denizlere dalıp, onun için değerli mücevherler ve malzemeler çıkarıp ve başka şeyler yapıyorlardı” (Makaremşirazi, h.

1377, s. 475, Cilt 13). Yorumculara göre şeytanlar olarak bildirilen ya da bazı ayetlerde “cin” olarak söylenenlerin her ikisinin de aynı anlamı vardır, birbiriyle çelişmezler çünkü daha önce de belirtildiği gibi, şeytanlar cinlerin soyunandır. Rahman Suresi’nin 15. Ayeti cinlerin ateşten yaratıldığından bahseder.

وَخَلَقَ الْجَانَّ مِنْ مَّارِجٍ مِنْ نَارٍ

“Cinleri de yalın ateşten yarattı”.

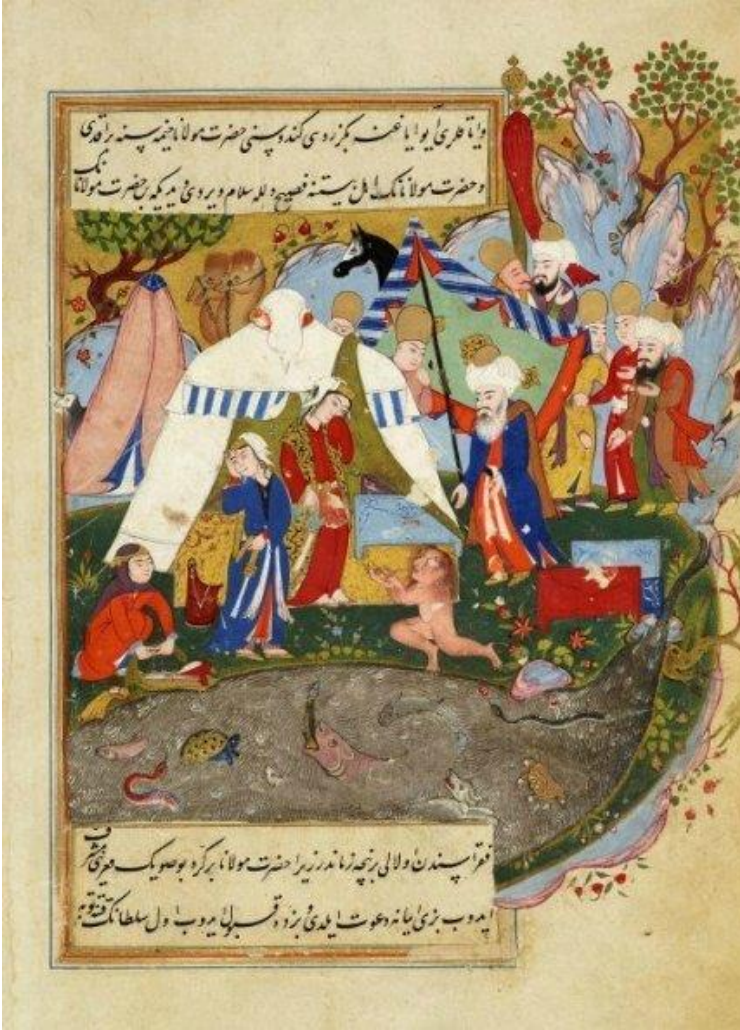
Bu ayetin tefsiri şöyledir ki: “15. Ayetin ‘yalın ateşten’ diye çevrilen kısmında geçen mâric kelimesi sözlükte ‘çalkalanan, yerinde durmayan’ ve ‘karişan, karişturıcı’ anlamlarına gelmektedir. Birinci mânaya göre bu kısım ‘dumansız saf alev’, ikinci mânaya göre ise ‘karişan, nüfuz eden dumanlı ateş’ şeklinde açıklanmıştır” (Rahman Suresi tefsiri, b.t.).

Ayatullah Makaremşirazi’nin ayet tefsirine göre, Allah cinleri karişık ve hareketli ateşin alevlerinden yaratmıştır. “Mâric” (مَارِجٍ) kelimesi surede, aslında “merek” (مرج) kelimesinden alınmış ve bu nedenle, ilişki ve karişım anlamında olup ve buradaki amaç, ateş alevlerinin karişımıdır. Çünkü ateş alevlendiğinde bazen kırmızıya, bazen sarıya, bazen maviye ve bazen beyaza döner (Makaremşirazi, h. 1377, s. 119, Cilt 23).

Bu nedenle, cinlerin özellikleri hakkında Kur’an ayetlerinin hepsine dayanarak şu noktalara varılmaktadır: Cinler aslında, insan duyularından gizlenen, zarif bir bedene, insanlıktan önce ve ateşten yaratılmış, akıl ve mantık ve sorumluluğuna sahip, bir grup salih ve bir grup kafir ve yoldan çıkmış olan, ancak bazıları evliyaların hizmetinde olabilen varlıklardır. Bazıları insanı duyabilir ve onlarla etkileşime girebilir ve bazıları gizli sırların farkındalığıyla insanı kandırabilirler. Bazen ikamet ettikleri yerler su içerisindedir ve suya dalabilir ve sudan evliyalara inciler getirebilirler.

#### 4. Sevâkıb-ı Menâkıb Nüshasının Tanıtılması ve İncelenen Minyatürler

Sevâkıb-ı Menâkıb nüshası Abdulvehhab İbn-i Celaleddin Muhammed Hemedâni tarafından yazılmıştır. Sevâkıb-ı Menâkıb nüshası 947 Hicri yılında (1540 Miladi) Eflâkî'nin Menâkıbü'l-ârifin eserinden özetlenmiştir. Eflâkî'nin nüshası Mevlâna'nın torununun (Arif Çelebi olarak bilinen Ferîdûn Celâleddin'dir) emri üzerine 1353 Miladi yılında Ahmad Aflaki tarafından yazılmıştır. Bu eser Mevlâna ile müritleri ve onun kerametleri hakkındaki anlatımlardır. Bu nüsha hakkında anlatıların dürüstlüğünde, hiç şüphe yoktur, ancak belirtildiği gibi ağır ve bazen de tuhaf terimler ve ifadeler nedeniyle, bu nüsha Muhammed Hemedâni tarafından yeniden yazılmıştır. Nüsha birkaç yıl sonra Osmanlılar zamanında Türkçe'ye çevrilmiştir. Bu nüshanın ilk çevirisi 1543 yılında "Senâî" olarak bilinen Derviş Halil Konevî ve bir sonraki çeviri 1590 senesinde Osmanlı Padişahı III. Murad emri ile Dervîş *Mahmûd Dede Mesnevîhân Konevî*'ye aittir. "Hemen aynı yılda Osmanlı Bağdat Eyalet Okulu Üslubu ile resimlendirilmiştir" (Haral, 2015). 29 görüntü içeren bu versiyon, şu anda New York Morgan Müzesi'nde M.466 numarası ile bulunmaktadır. "Diğer resimli nüsha 1599 yılında yine Osmanlı Bağdat Eyalet Okulu Üslubu ile resimlendirilmiş (Haral, 2015) olup şimdi de İstanbul Topkapı Sarayı Müzesi'nde TSMK REVAN 1479 numarası ile bulunmaktadır. Her iki nüshadan da Mevlâna ve cin minyatürü seçilmiştir. Görsel 1, Morgan Müzesi'ndeki nüshaya; Görsel 2, R Topkapı Sarayı Müzesi'ndeki nüshaya aittir.



Görsel 1. “Mevlâna ve Su Issı” minyatürü, Morgan New York Müzesi NPML, M.466,63v



Görsel 2. “Mevlâna ve Su Issı” minyatürü, İstanbul Topkapı Sarayı Müzesi, No. R.1479.115a



**Bu görüntülerde Mevlâna ve cin tasvirlerinin hikayesi Eflaki’ye  
(2006) göre şu şekilde anlatılmaktadır:**

Yine ebrâr'ın iftiharını, Şeyh Mahmud Neccâr (Tanrı rahmet etsin) nakletti ki: Yine bir yıl, Mevlâna hazretleri, her zamanki âdetleri veçhile bütün çoluğu çocuğu ile birlikte ılıcaya gitti. Ilıcının çayırı yakınındaki Ebu'l-Hasan köprüsüne geldikleri vakit, kervan orada konakladı. Bu korkunç bir köprüdür. Bu çayırda kamaşlık arasında çıkan dehşetli bir su ilâhesi bu köprünün altından geçer. Bu su ilâhesinin bu suyun içinde olduğunu söylerler. Türkler buna "Su Issı" derler. Her yıl bu “Su Issı”, ya bir hayvanı, ya bir adamı alıp götürür, boğar cesedini de dışarı atar. Mevlâna'nın hanımı bu hikâyeyi Mevlâna'ya anlattı ve bu suyun kenarında yalnız dolaşmanın doğru olmadığını, Tanrı esirgesin bir kaza ihtimali bulunduğunu söyledi. Bunun üzerine Mevlâna gülererek ayağa kalktı ve: "Ne iyi tesadüf, yıllardır ben de bu suyun tanrısını görmek istiyordum. Belki onu bulurum" dedi ve hemen ferace ve sarığı ile beraber kendini bu korkunç suya atıp kayboldu. Müritler çılgınlık kopardılar ve: Ne çıkacak diye beklediler. Biraz sonra Kira Hatun insan yüzlü, elleri ve ayakları ayımsız benzeyen, baştan tırnağa kadar tüylerle kaplı korkunç bir şahsın çadırın kapısından içeri girip yere baş koyduğunu gördü. Kira Hatun korkup sıkıldı. Bu su canavarı, fasih dille selâm verip itikat gösterdikten sonra: "Biz de Mevlâna hazretlerinin muhiblerinden ve kullarınız. O, kaç defa bulunduğumuz suyun dibine şeref verdi. Bize iman ve irfan öğretti. Ben iki defa adam kapmamak için tövbe ettim. Fakat bundan sonra nasılsa gene elimden bir kaza çıktı. Bir genci öldürdüm. İşte şimdi Mevlâna bu kusurumu bağışlayıp bana acısın, diye sizi şefaateçi yapıyorum. Sizden şefaate dilemeden kendimi doğrudan doğruya Mevlâna'ya göstermeyi terbiyeme uygun bulamadım" dedi. Onlar bu muhaberede bulunurken o sultan (Mevlâna), kükremiş bir aslan gibi, gazeller okuyarak neşe ile çadırdan içeri girdi ve onu bu halde görüp: "Bu, su tanrısından haberi olmayanların tanrısıdır. Suyun tanrısının ve sebepler âleminin kulları olan âşıklara, bunların hepsi kul ve esirdirler" buyurdu. O hayvana da: "Ey Timsah! Bugünden sonra ben hayatta oldukça bir daha kötülükler yapma" dedi. Bunun üzerine o hayvan baş koydu ve Kira Hatun'a çok parlak, delinmemiş birkaç dizi inci verip gitti. Kira Hatun da, bu incileri Melike Hatun'a hediye etti. (Eflaki, 2006, s. 593-595)

Her iki miyatürün görüntülerindeki küçük farklılıklara rağmen, her ikisinin de ortak görsel unsurları vardır. Mevlâna, eşi ve arkadaşları ve cinin Mevlâna'ya hediye vermesi ile (kitabın ayet ve yazılarına göre, inci olabilir), yılan, ejderha, kaplumbağa, balık ve köpek gibi hayvanlarla dolu bir göl her iki miyatürde de görülmektedir. Hikayenin

içeriği bağlamında, Mevlâna'nın arkadaşlarına göre yarı insan ve yarı hayvan olan bir varlıkla, gölün bekçisi ve tanrısı olan ve her zaman insanlara zarar veren ve bazen onların ölmesine neden olan bir deniz şeytanı ile karşılaşmaktadır. Öyle ki Mevlâna'nın yakınları onun bu sıcak göle yaklaşmasını engellemek istemişlerdir. Ancak Mevlâna'nın ifadelerine, hikayenin bazı noktalarına ve cin kavramının ayet ve rivayetlere göre minyatürdeki karşılığı, bu deniz varlığı ve arkadaşlarının cinlerin kabilelerindendir. Bunlar, “Allah'ın Dostlarından” olan Mevlâna'nın hizmetinde olup iman getirmektedirler. Dikkate alınacak ilk husus, önceki bölümde belirtilen ayetlere göre, cinlerin akıllı yaratıklar olup, insanın duyularından saklanan insanın sesini duyabilen ve bazı durumlarda Tanrı'nın evliyaları ile konuşabilen ve onlar tarafından iman getirebilen yaratıklar oluşudur.

Rivayetlere göre, cinler, insanlara farklı şekillerde görünebilir. Abdolrazagh Lahiji bu konuyla ilgili olarak şöyle söyler: “Dini alimlere göre, melekler, cinler ve şeytanlar bir yaşamı olan ve birçok forma geçebilen bazen görülebilen ve bazen görülemeyen, görünür olduklarında da farklı formlarda ve yüzlerde görünebilen yaratıklardır (Khoramshahi, h.1389, s. 443, Cilt 1).

### 5. Minyatürlerin İçerik Analizi

Yorum ve anlatılarda cinlerin fiziksel ve figüratif özelliklerine ilişkin incelemelerinden aşağıdaki sonuçlar elde edilmiştir. Kur'an'da, Hicr Suresi'nin 27. Ayetinin *Tafsir Noomoneh* yorumunda, “‘Cenne’ (وَالْجَانِّ) kelimesi başka bir anlama gelip o da bir tür yılanıdır, Musa'nın hikayesindeki ‘Kâneceenne’ (جانٌّ كانها) gibidir (Makaremşirazi, h. 1377, s. 81, Cilt 11). Her iki minyatürde de suda yılanın görüntüsü gösterilmektedir. Geçerli rivayetlerde cinlerin yılan ve köpek olmak üzere hayvan görüntüsüne de bürünebildiği belirtilmektedir. Asterabadî'ye göre, “Cinlerin görünebileceği bazı hayvanlar, yılan, keçi, ceylan, dağ keçisi, boğa, güvercin, kedi (özellikle kara kedi),

köpek, at ve zebra içerir” (Fuzuni Astarabadi, h. 1328, s. 525). “Eski Mısır’da cinler çoğunlukla yılan, kertenkele gibi sürüngenlere benzetilirdi” (Cin Suresi, b.t.).



Görsel 3. “Mevlâna ve Su Issı” minyatüründen (Görsel-1) yılan imgesi detayları



Görsel 4. “Mevlâna ve Su Issı” minyatüründen (Görsel-2) yılan imgesi detayları

Peygamber (s.a.v) hadislerinde cin sınıfında yılan hayvanına atıfta bulunan kanıtlar vardır.

“خلق الله الجن خمسة اصناف: صنف كالريح فى السهواء و صنف حيات و صنف عقارب و صنف حشرات الارض و صنف كبنى آدم عليهم الحساب و العقاب”

Ve Allah, cini beş sınıfta yarattı: Havadaki rüzgar gibi (görünmeyenler), yılanlar, akrepler, böcekler olarak ve bir kısmı insan gibidir, onlara hesap sorulur.” (Makaremşirazi, h. 1377, s. 157, Cilt 25).



*Görsel 5.* “Mevlâna ve Su İssı” minyatüründen (Görsel-1) köpek imgesi detayı

"Cinler, ejderhalar ve diğer varlıklar şeklinde görülebilir" (Haman, s. 62).



*Görsel 6.* “Mevlâna ve Su İssı” minyatüründen (Görsel-2) ejderha imgesi detayı

Bu nedenle, söylenenlere ve aynı zamanda Enbiya Suresi'nin 82. ayet tefsirine göre Şeytanlar, cin türünden bir gruptur ve cinlerin ortak bir yaşamı vardır ve cinlerin hayatı denizde olabilir. Khoramshahi(h.1389) ve Fuzuni Asterabadî'nin (h.1328) yorumları da dahil olmak üzere cinler ayrıca çeşitli hayvan şekillerine de bürünebilir.

Bu nedenle, resimlerde, gölde tasvir edilen yaratıklar cinlerden olup bir kabile şeklinde yaşıyorlardı (Görsel 3-6).



Görsel 7. Görsel-1’den bir detay

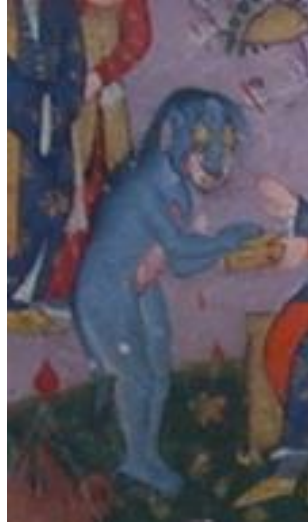


Görsel 8. Görsel-2’den bir detay

Geçerli anlatılarda bile, insanlara bir hayvan gibi görünebilecek cinin fiziksel görünüşüyle ilgili bir hikaye vardır. “Bazı anlatımlar ayrıca cinlerin yılanlar, köpekler gibi hayvanlar ve hatta garip görünüşlü insanlar gibi olabileceğini göstermektedir” (Molavimoghadam, h. 1392, s. 26). Görsel 9 ve 10’da gösterildiği gibi, cin yarı insan ve yarı hayvan görünümüne de sahip olabilir ki ayrıca Tusi’nin yorumunda şunlar belirtilmiştir: “Cinlerin bazılarında insan vücudu veya hayvan başı olabilir veya hayvanların elleri ve ayakları gibi elleri ve ayakları olabilir” (Tusi, h. 1345, s. 486).



Görsel 9. “Mevlâna ve Su Issı” minyatüründen (Görsel-1) cin imgesi detayı



Görsel 10. “Mevlâna ve Su Issı” minyatüründen (Görsel-1) cine dair hayvan imgesi detayı

*Tafsir Noomoneh*'in Rahman Suresi'nin 15. ayet tefsirinde cinin ateşten nasıl yaratıldığı belirtilmiş, dolayısıyla alevlerden yaratıldığı söylenmiştir. Burada alev, ateşin hareketli alevleri anlamındadır. Çünkü hareketli ateş alevleri bazen kırmızı, bazen sarı, bazen mavidir, bu nedenle de bu resimdeki cine ait mavi renk bu açıklamaya işaret edebilir.

Resimlerin bu bölümünde, Sevâkıbü’l-Menâkıb’in yazılı metnine göre “Suyun Efendisi” olarak yorumlanan ancak çalışmada verilen argümanlara dayanarak sözü edilen bu resimlerin birer “cin” tasviri olduğu söylenebilir. Görsel 9 ve 10’da gösterilen bu cinlerin Mevlâna’ya görünen ve kabilesi adına şefaath ve affedilme isteyen, cinlerin kabile reisi olması muhtemeldir. Çünkü önceki bölümlerde, cinlerin ortak yaşamının kanıtından bahsedilmiştir. Bu görüntülerden birinde, cinin, Mevlâna’nın cinin şefaathini kabul ettikten sonra, Mevlâna’nın karısına suyun derinliklerinden inciler hediye verdiği görülmektedir.

## 6. Sonuç

Bu araştırmada, Hemedâni’nin Sevâkıb-ı Menâkıb kitabının iki nüshasından “Mevlâna ve Su İssı” adlı minyatürleri analiz edilmiştir. Yazarın bakış açısına göre, Kur’an ayetleri ışığında, incelenen Frye’in mitolojik eleştirisi ve onun “büyük şifre” teorisi ile birlikte bu görüntülerden anlaşılan, Mevlâna tarafından cinin emre alınması ve cinin inanması ve tövbe etmesidir. Frye’in mit tanımları göz önünde bulundurulduğunda, Mevlâna İslam’ın mistik dünyasında bir efsanedir ki; onun kerametlerini kavramak için Kur’an’ın hikayelerinden yararlanılabilir. Bu nedenle, dini ve mezhebi sanatların yorumlanması için Kur’an ayetleri ve güvenilir yorumlardan yararlanılabilir. Kur’an-ı Kerim’in Cin Suresi’nde ve diğer surelerde, cinin varlığı ve özelliklerinin açık olduğu görülmektedir. Anlatılar ve tefsirlerde, görünür özelliklerinden söz edilmiştir. Cin, Kur’an ve tefsirlerine göre, ateşten yaratılır ve gözlerden saklanır ve dürüst ve inançsız olmak üzere iki gruba ayrılır.

Kâfir cinler Tanrı’nın kullarına zulüm nedeni olabilirler. Fakat, Tanrı’nın iradesine ve cinin yaratılma felsefesine bağlı, Tanrı’ya ibadetlerine dayanarak, peygamberlerle ve evliyalıyla iletişim kurabilirler ve onların rehberlikleriyle İslam’a girebilir ve tövbe

edebilirler. Başka bir deyişle, Mevlâna ve cin Sevâkıb-ı Menâkıb minyatürlerinde belirtilen kavramların birbirini takip eden yazılarında izlenebilirler. Görünüm açısından, cin aynı zamanda yarı insan ve yarı hayvan görünüme sahip olabilir ya da yılan ejderha ve köpek ve diğer hayvanlar şeklinde görünebilir.

Resimlerde aslında tüm bu hayvanlar, cinin yaşadığı gölde tasvir edilmiştir. Nakkaşın çalıştığı nokta, cin kabilesinin farklı görünümleriyle canlandırılmasıdır. Hz. Süleyman'ın emrinde olup onun için dalış yaptıkları ve deniz dibinden ona inci çıkardıkları gibi tövbe etikten sonra, Mevlâna'nın karısına gölün dibinden inci hediye etikleri bu tablolarda belirtilen yeteneklerini göstermektedir.

Sonuç olarak, Sevâkıbü'l-Menâkıb'da "Suyun Efendisi" olarak belirtilen varlıkların ve bu araştırmanın hipotezinde ortaya konan cinlerin soyundan gelebileceği ortaya konmuş; bir dereceye kadar Kur'an ayetleri ve tefsirleriyle kanıtlanmıştır. Bu nedenle, Frye'nin mitolojik eleştirisine göre ve Müslümanlar için evrensel bir şifre olarak Kur'an'ın ayetleri ve geçerli rivayetlerini kullanarak dini ve mezhebi minyatürlerin şifresinin çözülebileceği söylenebilir.

### **Kaynakça**

- Aflaki, A. (h.1396). *Menâkıb'ul ârifîn*. Yazıcı, T. ve Sobhani, T. (Ed), Tahran: Doostan.
- Frye, N. (h. 1378). *Adabiyat va ostooreh dar ostooreh va ramz*. C. Setari (Çev.), Tahran: Suroosh Yayınevi.
- Frye, N. (h. 1379). *Ramze Kol*. S. Hosseini (Çev.), Tahran: Nilooferyayınevi.
- Fuzuni Astarabadi, M. (h.1328). *Bahire*, A. Tafraşi (Ed.), Tahran: Mirzaamanollah Yayınevi.



- Qara’ati, M. (h. 1385). *Tafsir Noor* (Cilt 12). Tahran: Kur’an’dan Dersler Kültür Merkezi Yayınevi.
- Haral, H. (2015). *Osmanlı Minyatürü’nde Mevlâna’nın Yaşam Öyküsü: Menâkıbü’l Arifin ve Tercüme-i Sevâkıb-ı Menâkıb Nüshaları* (Yayımlanmamış Doktora tezi). Mimar Sinan Güzel Sanatlar Üniversitesi, İstanbul.
- Hemedani, A. C. M. (h. 1390). *Sevâkıbü’l-Menâkıbevliaullah*. Tahran: Mirasmaktoob.
- Khoramshahi, B. (h. 1389). *Kur’an Araştırmaları* (Cilt 3). Tahran: Bilim ve Kültür Yayınları.
- Mahvan, F. (h.1396). *Sevâkıbü’l-Menâkıb’in resimlerinde Mevlâna’nın hayatının görüntüsü*. Edebi metin çalışmaları üzerine üçüncü konferans (Mevlâna’nın eserlerine yeni bir bakış) konferansında sunulan bildiri, Edebiyat Merkezi ve İran Ulusal Kütüphanesi, Tahran.
- Makaremşirazi, N. (h. 1377). *Tafsir Nemooneh* (Cilt 25). Tahran: Daroltabolislamiye Yayınevi.
- Molavimoghadam, Gh., Harandi, MJ. (1392). İbrahimi dinlerin bakışından cin. *Marifat dergisi*, 16, 21-35.
- Namvermotlagh, B. (h. 1393). *Myth and Mythology at Northrop Frye*, Tebriz: Mogham Yayınevi.
- Noushahi, A. (h.1380). Mevlâna ve Mevleviye Konulu Unutulmuş Bir Eser Olan Sevâkıb-ı Menâkıb Evliyaullah. *Maaref Dergisi*, 2, 58-75.
- Tabatabaee, S. M. H. (h. 1384). *Tefsir El-Mizan* (Cilt 20). Qom: İslami yayınevi.

Tusi, M. A. (h. 1345). *Ajayebe Almakkugat va Gharayebol Makkughat*. Manouchehr Sotoudeh (Ed.), Tahran: Tahran Yaynevi

### **Kaynak olarak kullanılan tefsirler**

Cin Suresi tefsiri (b.t.). *Diyanet İşleri Başkanlığı*. Erişim adresi:

<https://kuran.diyanet.gov.tr/tefsir/sure/72-cin-suresi>

En'âm Suresi tefsiri (b.t.). *Diyanet İşleri Başkanlığı*. Erişim adresi:

<https://kuran.diyanet.gov.tr/tefsir/En'%C3%A2m-suresi/901/112-113-ayet-tefsiri>

Enbiya Suresi tefsiri (b.t.). *Diyanet İşleri Başkanlığı*. Erişim adresi:

<https://kuran.diyanet.gov.tr/tefsir/Enbiy%C3%A2-suresi/2565/82-ayet-tefsiri>