

GSJ JOURNALS SERIE C: ADVANCEMENTS IN INFORMATION SCIENCES AND TECHNOLOGIES

Volume: 3, Issue: 2, p. 1-20, 2020

CBS ORTAMINDA KÜLTÜR ROTALARININ BELİRLENMESİ; ISPARTA İLİ ÖRNEĞİ

DETERMINATION OF CULTURAL ROUTES IN GIS ENVIRONMENT; ISPARTA PROVINCE

Atila GÜL¹
Çağla AYDEMİR²
Mehmet GÖKAL³
Tuğba AKIN³

(Received 27.12.2019 Published 09.09.2020) - Research Article

Özet

Anadolu coğrafyası sosyal, ekonomik, ekolojik ve politik konumu nedeniyle birçok medeniyete ev sahipliği yapmış ve medeniyetler arası geçiş noktası olarak kullanılmıştır. Bu nedenle Anadolu, doğal ve kültürel miras açısından çok zengin ve çeşitlilik arz eden bir potansiyele sahiptir. Günümüzde “Kültür Rotaları” kültür turizm kapsamında önemli bir etkinlik alanı olarak kabul görmektedir. Kültür rotaları bir bölgenin tarihi, kültürel ve doğal mirası hakkında bilgi edinmek isteyen ziyaretçilere çeşitli etkinlik imkanı sunan, turizmden elde edilecek gelirin geniş alanlara dağılımını sağlayan ve ziyaretçinin uzun süre bölgede kalmasını sağlayan önemli bir etkinlik çeşididir. Bu çalışmanın amacı, mevcut tarihi kültür yolları ile birlikte ilişkilendirilmiş kültür rotalarının belirlenmesi suretiyle Isparta ilinde kültür turizminin geliştirilmesidir. Bu kapsamda coğrafi bilgi sistemleri (CBS) tabanlı ArcMap 10.5 programı kullanılarak tarihi kültür yolları ve odak kültür rotalar belirlenmiştir. Özellikle CBS ortamında hazırlanan ve önerilen kültür rotalarının, Isparta ilinin kültürel, doğal ve tarihi miras değerlerinin korunması, yaşatılması ve kültür turizmi kapsamında destinasyon alanı olması konusunda önemli bir rol oynayacağı öngörülmektedir. Ayrıca bu rotaların Isparta Turizm Eylem Planı oluşturma çalışmaları için de önemli bir altlık teşkil edeceği düşünülmektedir.

Anahtar Sözcükler: Isparta, Kültür Rotaları, Kültürel Miras, Coğrafi Bilgi Sistemleri.

¹SDÜ. Mimarlık Fakültesi, Peyzaj Mimarlığı Anabilim Dalı, atilagul@sdu.edu.tr

²Yüksek Peyzaj Mimarı, SDÜ. Mimarlık Fakültesi, Mimarlık, Planlama ve Tasarım Anabilim Dalı, caglabostan15@gmail.com

³Peyzaj Mimarı, SDÜ. Mimarlık Fakültesi, Peyzaj Mimarlığı Anabilim Dalı, mehmetgokal16@gmail.com, tugbaakin21@gmail.com

Abstract

Due to the social, economic, ecological and political position of its geography, Anatolia has hosted many civilizations and has been used as a transition point between civilizations. Therefore, Anatolia has a rich and diverse potential in terms of natural and cultural heritage. Today, "Cultural Routes" are accepted as an important activity area within the scope of cultural tourism. Cultural routes are an important type of activity that offers various activities to visitors who want to learn about the history, cultural and natural heritage of a region, provides the distribution of income from tourism to large areas and allows the visitor to stay in the region for a long time. The aim of this study is to determine the cultural routes of Isparta by associating them with the existing historical culture routes in order to develop and maintain the cultural tourism. In this context, historical culture routes and focal culture routes were determined by using ArcMap 10.5 that program based on geographic information systems (GIS). The cultural routes prepared and proposed in the GIS environment are expected to play an important role in preserving and preserving the cultural, natural and historical heritage values of Isparta province and becoming a destination area within the scope of cultural tourism. In addition, it is thought that Isparta will constitute an important base for tourism action planning activities.

Keywords: Isparta, Cultural Routes, Cultural Heritage, Geographical Information Systems.

1. GİRİŞ

Günümüzde en hızlı gelişen hizmet sektörü turizm sektörü olup kendi içinde çeşitli dallara ayrılmış ve çeşitlenmiştir. Bunların başında kültür değerleri ön planda olan kültür turizmi giderek yaygınlaşmaktadır (Aladeddinoğlu ve Yıldız, 2007, s.21).

Kültürel mirasın, somut ve somut olmayan değerleri ile bütüncül olarak korunması ve yaşatılması, kültür turizminin en önemli hedefidir. Ülkesel/bölgesel/yöresel ölçekte turizm algısını ve rekabet gücünü artırmak, ekonomilere katkı sağlamak, gelişmiş bir kültür bilinci ile doğal ve tarihsel mirası geleceğe taşımak için kültür turizmi önemli bir tetikleyici konumundadır. Özellikle çeşitli medeniyetlere ev sahipliği yapmış olan Anadolu coğrafyasında mevcut ve potansiyel kültür değerlerinin birbirleriyle entegre edilmesi suretiyle kültür turizmi rotaları destinasyon alanları olarak giderek önem kazanmaktadır. Turizm rotaları yöreye yapılan ziyaretlerin amacına göre çeşitlilik arz etmektedir. Kültür rotası programları, kültür ve doğa temaları başta olmak üzere sosyal, bilim ve teknoloji gibi yenilikçi temalarla bölgesel, yöresel ve kentsel ölçekte yeni iş ve yatırım olanaklarının ortaya koyulması ve turizm çeşitliliğinin sağlanmasına yönelik hazırlanmaktadır. Özellikle kültür rotaları ve eylem programları turizm amaçlı gelişim stratejilerinin geliştirilmesinde önemli rol üstlenmektedir.

Turizm rotalarının amaçları şu şekildedir (Erşen ve Metin, 2017, s:102);

- Turizmden elde edilen hasılatın ve ziyaretçi sayısının bölgeye dağıtılmasını sağlamak,
- Daha az bilinen çekicilik unsurlarını ve değerleri turizm endüstrisine kazandırmak,
- Turistik bir bölgenin imajını geliştirmek,
- Turistlerin bölgede kalış sürelerini ve harcamalarını artırmak,
- Bölgeye yeni turistleri çekmek ve ziyaretçilerin alana tekrar gelmelerini sağlamak,
- Turizm ürününün sürdürülebilirliğini artırmaktır.

Pek çok dilde “kültür” olarak kullanılan sözcük Latince’deki “cultura” sözcüğünden evrilmiştir. Latince’deki “cultura” sözcüğü ise “colere” sözcüğünden türemiştir ve “yerleşmek, korumak, ibadet etmek, işlemek, ekip-biçmek, sürmek, yetiştirmek, düzenlemek, onarmak, bakım yapmak, özen göstermek, eğitmek” gibi oldukça geniş anlamlara karşılık gelmektedir. Zaman içerisinde sözcük ayrışarak Latince “colonust” olan “ikamet etmek” anlamını kazanmış, sonrasında “cultus” sözcüğünden “cult” sözcüğü ortaya çıkmıştır. 1843’de Gustav Klemn tarafından yazılan “İnsanlığın Genel Kültür Tarihi” adlı kitapta “kültür” sözcüğüne çok açık ve net bir şekilde, bir insan topluluğunun yetenek ve becerileri, sanatları ve gelenekleri olarak topyekûn yaşama tarzı şeklinde anlam kazandırılmıştır (Meydan Uygur ve Baykan, 2007).

Turistlerin farklı kültürleri tanıma için yapmış olduğu seyahat ve konaklamalara “kültür turizm” denilmektedir. Kültür turizmi daha geniş açıdan ele alındığında bir bölgede yaşayan insanların somut ve somut olmayan kültürel değerlerini tanıma ve

keşfetme arzusu üzerine yapılan ziyaretlere denilmektedir. Kültür turizmi, belirli bir bölgede yaşan insanların tarihine, sanatına, bilimine, mirasına duyulan ilgidir (Yıldırım Saçılık ve Toptaş, 2017). Kültür rotaları ise kültür turizmin bir koludur. Aslında kültür rotaları kitle turizme bir alternatif olarak planlanmış bir turizm türüdür.

Kültür rotası, günümüzde yaratılmış veya tarihin belirli bir döneminde gerçekten kullanılmış, üzerinde kültürel ve/veya doğal miras öğelerini taşıyan ve önemini bu miras sayesinde kazanan, koruma, kırsal kalkınma ve turizmin geliştirilmesi gibi amaçlarla geliştirilebilen, yerel, bölgesel veya ulusal ölçekli bir ulaşım koridoru şeklinde tanımlanabilir (ÇEKÜL, 2015, s:12). Türkiye’de planlanmış ilk rota 1999 yılında Likya Yolu olup Likya Uygarlığı’nın günümüze ulaşmış kentlerini ve tekil izlerini içeren ve Fethiye’den Antalya’ya kadar ulaşan bir güzergâhtır (ÇEKÜL, 2015, s:28).

Pek çok medeniyete ev sahipliği yapmış olan Isparta ili, doğal ve kültürel değerler açısından zengin bir potansiyele sahip olup turizm potansiyeli açısından en önemli kalkınma dinamiklerinden birisi konumundadır. Isparta ili Akdeniz Bölgesi’nin kuzeyinde göller bölgesinde yer almaktadır. 8.933 km² yüzölçümüne sahip olan şehir ortalama 1050 metre rakıma sahiptir. Coğrafyası üzerinde çok sayıda göl, dağ, yayla, kanyon, mağara, orman, akarsu, milli ve tabiat parkları bulunmaktadır. Bu çeşitlilik her türlü turizm alternatif de sunmaktadır. Özellikle en dikkat çekici turizm alternatifi Türkiye’nin en uzun ikinci mesafesine sahip yürüyüş rotası olan Aziz Paul Yolu’dur. Zengin bir tarihi dokuya sahip olan Isparta ili Lidyalılar, Frigler, Persler, Helenler, Romalılar, Bizanslılar, Selçuklular ve en son Osmanlılar hükümlüğü görülmüştür (Isparta İl Kültür ve Turizm Müdürlüğü, 2019). Bu bağlamda Isparta ili sınırları içinde mevcut ve olası doğal ve kültür rotalarının oluşturulması, bunların sürdürülebilir planlama/tasarım ve yönetimi ile ortaya konulması; bu sayede doğal ve kültürel alanları keşfetmek isteyen ziyaretçilere farklı seçeneklerin sunulması mümkün olabilecektir.

Bu çalışmanın temel amacı, Isparta ilinde yer alan tarihi rotalar ile mevcut ve potansiyel doğal ve kültürel miras değerlerini ilişkilendirilerek alternatif ve bütüncül kültür rotaları oluşturmaktır. Böylece, Isparta ilinde belirlenmiş tarihi kültür rotalarının sanal izini dikkate alarak mevcut ulaşım yollarıyla ilişkilendirmek ve güzergaha yakın mevcut doğal ve kültürel değerleri ile birlikte Isparta tarihi kültür rotalarını somut hale getirmektir. Böylece gelecekte yapılacak Kültür Rotaları Eylem Planı için temel bir altlık oluşturacaktır.

2. KÜLTÜR ROTASI KAVRAMI

Lourens (2007), kültür rotalarını, “bir ana tema kapsamında birbirinden farklı bir dizi çekiciliği bir araya getiren ve ziyaretçilerin bir yerden başka bir yere seyahat etmesi nedeniyle bölgesel turizmi harekete geçiren bir seyahat çeşiti” şeklinde tanımlamıştır (Kervankıran ve Çuhadar, 2014, s:178). Kültür rotaları, turizm sektörünün önemli bir koludur. Bir bölgenin özellikle alışılmadık, benzersiz doğal ve kültürel özelliklerine odaklanılmasını sağlar. Kültür rotaları bir bölgenin bir noktasına odaklanmaz, daha geniş bir alana yayılarak farklı alanların farklı doğal ve kültürel özellikleri bakımından ilgi çekici noktalarına ziyaretçilerin gelmesini teşvik eden bir turizm türüdür. Aynı zamanda bir bölgenin turist taşıma kapasitesinin ve ekonomik faydalarının daha geniş alanlara

yayılmasını sağlarken çevresel hasarı en aza indiren, bölgeye olan ziyaret sayısının artmasına katkıda bulunan bir turizm türüdür (Stoddart, 2008). Kültür rotaları kısaca; çok fazla bilinmeyen ve az ziyaret edilen yerlerin popülerliğini arttırmak, bu alanların ekonomik kalkınmasına katkıda bulunmak, popüler yerlerin yoğunluğunu azaltmak, bölgenin tarihi ve doğal değerlerinin farkına varılmasını sağlamak üzere bölgenin turizm amaçlı değerlendirilmesidir (Lourens, 2007).

Kervankıran ve Çuhadar (2014), kültür rotalarının bir bölgede oluşturulmasının yararlarını şöyle sıralamıştır (s.579);

- Bölgenin ekonomik, sosyal ve kültürel yönden gelişmesini katkıda bulunur ve yaşam kalitesinin artmasına katkı sağlar.
- Bölgenin istihdam artışına doğrudan ya da dolaylı olarak olumlu yönde etki eder.
- Bölgenin çekiciliğini artırır.
- Rotadaki noktaların bir kimlik, imaj ve anlam kazanmasında yardımcı olur.
- Bölgeye gelen turistlerin kalış süresini uzatan bir aktivitedir. Turistin bölgede yaptığı etkinlikler (konaklama, yöresel ürün alış veriş vb.) bölgenin ekonomik kalkınmasına olumlu yönden etkiler.
- Bölgenin altyapı ve hizmet sektörlerinin gelişmesine katkı sağlar.
- Tek başına bir çekiciliği olmayan köy ve kasabaların pazarlamasına yardımcı olur.
- Bölgedeki çeşitli aktiviteleri ve turistik çekici alanları bir araya getirir.

Kültür Rotaları Planlama Rehberi'ne göre kültür rotaları iki şekilde sınıflanmıştır. Bunlar aşağıdaki gibi özetlenebilmektedir (ÇEKÜL, 2015, s.16; Keleş Eriçok, 2019, s.179):

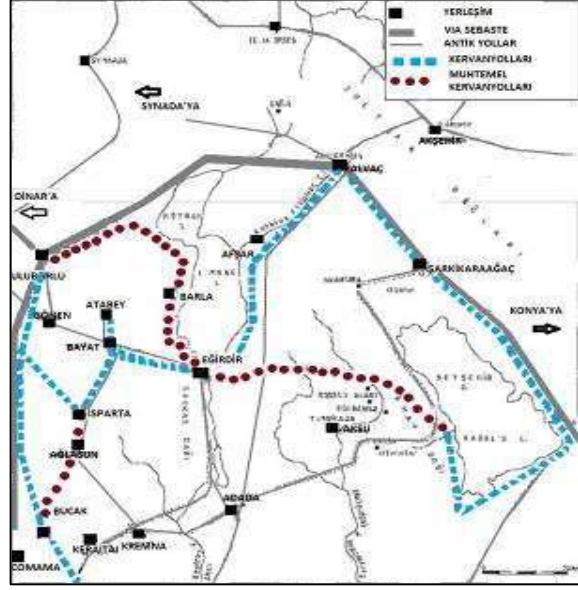
1. **Tarihin Belirli Bir Döneminde Kullanılmış Ulaşım Güzergâhları:** düzenli ve toplu nüfus hareketlerine sahne olmuş ticaret, savaş, ibadet, göç, keşif vb. amaçlar için kullanılan güzergâhlardır.

2. **Günümüzde Çeşitli Amaçlar İçin Planlanmış ve Geliştirilmiş Rotalar:** Bu kapsamdaki güzergâhlar geçmişte kullanılmamıştır. Turizmin geliştirilmesi, kalkınmanın desteklenmesi ve mirasın korunması gibi amaçlarla doğal ve kültürel miraslar kullanılarak günümüzde oluşturulan rotalardır.

3. MATERYAL VE YÖNTEM

Bu çalışmanın ana materyalini çalışma konusuyla ilgili ulusal ve uluslararası çalışmalardan elde edilen literatür verileri, Isparta iline ait tarihi ve kervan yollarını gösteren yüzeysel haritalar oluşturmaktadır. Ayrıca Isparta iline ait, doğal, kültürel ve tarihi değerlere ilişkin envanter verileri belirlenmiş ve ArcMap 10.5 ortamında dijital altlığa işlenmiştir.

Literatür araştırmalarına bağlı olarak çalışma alanında 4 adet tarihi yol belirlenmiştir. Bunlar; Saint Paul Yolu (SP) Via Sebaste Yolu (VS), Tarihi Kervan Yolu (KY) ve Muhtemel Kervan Yolu (MKY) dur. Saint Paul Yolu güzergâhı dışındaki diğer rotalar için sanal bir iz olarak Demirci (2018) tarafından geliştirilmiş altlık paftadan (Şekil 1) yararlanılmış ve bu güzergâh ArcMap 10.5 ortamında sayısallaştırılmıştır.



Şekil 1. Isparta antik yollar ve kervan yolları haritası (Demirci, 2018)

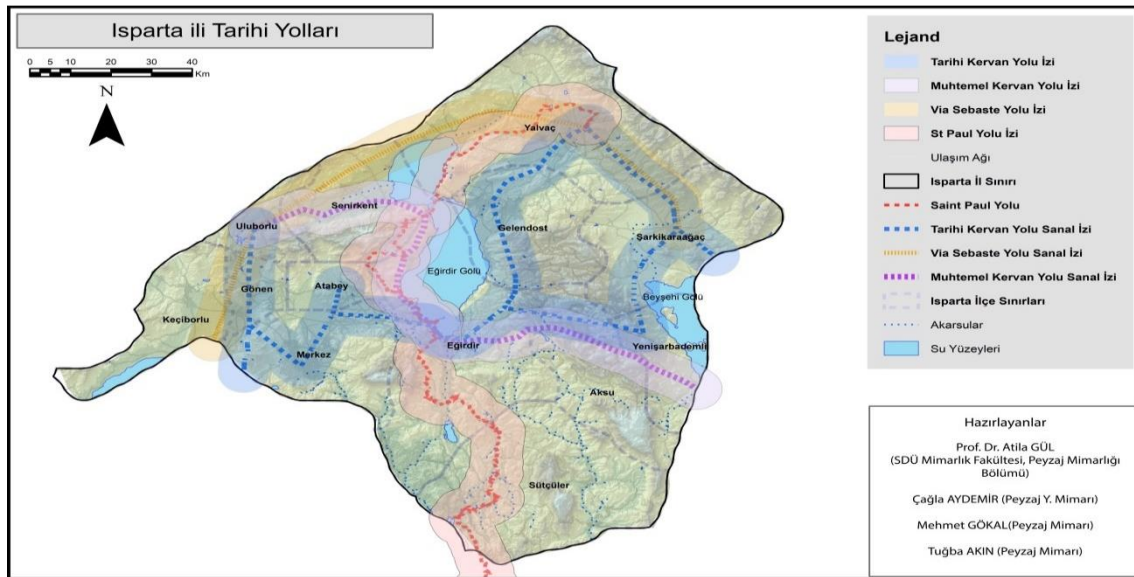
Saint Paul rotası Wikiloc, (2019) sayfasında GPS konumları alınmak suretiyle ArcGIS 10.5 programında sayısallaştırılmıştır (Wikiloc, 2019). Diğer Rotalar ise ilgili kaynağa ölçeksiz haritalardan alınan sanal iz ArcGIS 10.5 e reftikasyon yolu ile aktarılmış ve olası bir güzergah belirlenmiştir. Bu güzergaha yakın olabilecek mevcut yollarla ilişkilendirilerek bu rotalar somut hale getirilmiştir. Karayollarının güzergahının belirlenmesinde ArcGIS 10.5 uyumlu OpenStreetMap haritasından alınmak suretiyle sayısallaştırılmıştır (OpenStreetMap, 2019). Belirlenen yolların iki tarafındaki 5 km'lik zonun içinde yer alan mevcut tarihi ve kültürel değerler alansal ve noktasal olarak belirlenmiş ve ArcGIS 10.5 ortamında sayısallaştırılmıştır. Tarihi yollar, karayolları, tarihi ve kültürel noktalar ArcGIS 10.5 ortamında "Network Layer"a dönüştürülmüştür. Bu sayede veriler, rota çözümlemesi yapabilmek için sayısal ve analiz yapılabilir hale getirilmiştir. Dönüştürülen bu katman "Network Analyst" eklentisi kullanılarak, her bir rota için üzerinde belirlenen doğal ve kültürel noktalar, başlangıç ve bitiş noktaları ve rota üzerinde yer alan diğer tüm noktalar sırayla, "Network Location" olarak tanımlanarak, dönüştürülmüş ve bu eklentinin, belirlenen tarihi yolları takip ederek karayolları üzerinde en uygun rotayı belirlemesi sağlanmıştır. Belirlenen yol ve noktaların birleştirilmesi sonucu Kültür rotaları elde edilmiştir. ArcGIS 10.5 programı yardımıyla belirlenmiş ve Saint Paul yoluna ait olan noktalar (SP), Via Sebaste yoluna ait olan noktalar (VS), Tarihi Kervan Yoluna ait olan noktalar (KY) ve Muhtemel Kervan yoluna ait olan noktalar (MKY) olarak kodlanmıştır.

4. BULGULAR

4.1. Isparta İli Kültür Rotası Potansiyeli

Isparta ili Akdeniz bölgesi göller yöresinde yer almaktadır. İlin sahip olduğu sosyo-kültürel, tarihi ve doğal değerler göz önüne alındığında alternatif turizm bakımından önemli bir destinasyon alanı olabileceği görülmektedir. Özellikle kültürel miras bakımdan zengin olan birçok medeniyete ev sahipliği yapan Isparta ili; tarihi kalıntılar, müzeler, camiler, höyükler, çeşmeler, kiliseler, hanlar, tabiatı koruma alanları, mağaralar, türbeler, su yolları, yöresel gastronomi, geleneksel el sanatları vb. somut ve somut olmayan miraslarıyla büyük bir kültür turizmi potansiyeline sahiptir. Bu kültürel miras değerleri, Isparta ili kültür rotalarının belirlenmesinde ve destinasyon alanlarının oluşturulmasında önemli bir rol üstlenecek olup bu değerlerin korunması ve sürdürülebilirliği açısından büyük yarar sağlayacaktır. Isparta ili için 4 adet alternatif kültür rotası belirlenmiştir. Bunlar aşağıda belirtilmiş ve Şekil. 3' te gösterilmiştir.

- Aziz Paul (Saint Paul) Yolu (SP)
- Via Sebaste Kültür Yolu (VS)
- Tarihi Kervan Yolu (KY)
- Muhtemel Kervan Yolu (MKY).



Şekil 3. Isparta ilinin tarihi yolları

4.1.1. Aziz Paul Yolu (St. Paul=Aziz Pavlus) Rotası (SP)

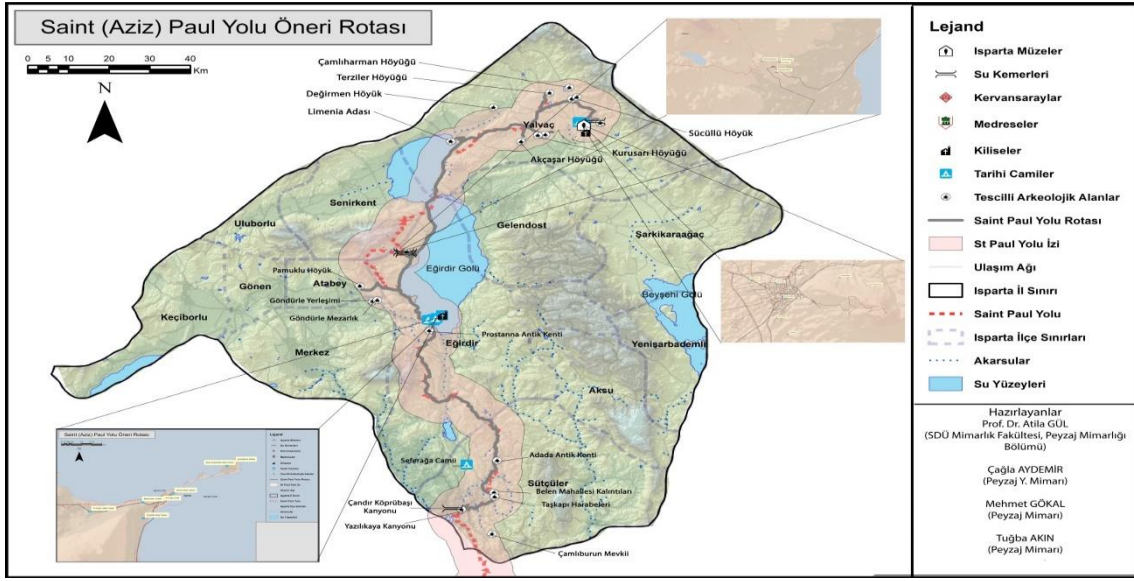
Türkiye'nin işaretlenmiş uluslararası yürüyüş yollarından birisidir. Antalya-Isparta arasındaki önemli Roma kentleri üzerinden geçen St. Paul Yolu, M.S. 44 yılında Hıristiyanlığı yoğun bir şekilde yaygınlaştırma çalışmalarına başlayan ve Hıristiyanlığın Hz. İsa'dan sonraki ikinci önemli şahsiyeti Tarsus'lu Aziz Paul'un Anadolu'daki izlerinin sürülebileceği önemli bir kültür yoludur (ÇEKÜL, 2012, s.11).

Aziz Paul, Hristiyanlığın Batı Avrupa'ya yayılmasından önemli rol üstlenmiştir. Hz. İsa'nın kutsal Tevrat kitaptaki dininin değişmesini amaçlayan mesajını, Paul, özellikle hem Yahudi diasporasına (İsrail dışında yaşayanlara) hem de geleneksel Yunan ya da Roma tanrı ve tanrıçalarına ve diğer kültürlere inananlara ulaştırmayı amaç edinmiş ve bu süreçte, kısmen tapınma biçimleri hakkında pek çok talimat ekleyerek, kısmen de mesajı değiştirerek (özellikle kadınlarla ilgili olan kısımları) Hristiyanlık dinini değiştirmiş ve özgür bir biçimde yorumlamıştır. Paul'ün standart bir metni yoktu; ayrıca hiçbir zaman İsa'nın kendisiyle tanışmamıştır. Aziz Paul vaazlar vermemiş olsaydı, Hristiyanlık dininin M.S. 66'daki Yahudi isyanı bastırıldığında ve Kudüs yandığında muhtemelen kaybolacağı belirtilmektedir. Dolayısıyla Paul hem yaşadığı zamanın bir ürünüdür hem de bugünün üzerinde büyük bir etki yaratmıştır. Aziz Paul Yolu, Antalya'nın 10 km doğusundaki Perge ile Eğirdir Gölü'nün kuzeydoğusundaki Yalvaç arasında yer alan 500 km'lik ve yürümesi 27 gün süren işaretlenmiş bir rotadır. Antalya'nın 80 km kuzey doğusundaki Köprülü Kanyon Ulusal Park'ının girişindeki Beşkonak'tan başlayan ikinci bir kolu vardır. İkinci kol, Roma antik kenti Adada'da ilk rotayla birleşir. Rota, Roma yolları, patikalar ve orman yollarından geçer; yer yer dağ bisikletine uygundur. Likya Yolu'ndan daha yabani bir rotadır, deniz seviyesinden başlar ve 2200 metreye kadar tırmanır. Rotada ortalama 2800 metreye kadar tırmanan iki seçenek zirve daha bulunur. Bu rota, Kate Clow tarafından 2008 yılında turizmi kırsal kesime taşımak ve Aziz Paul'ün Küçük Asya'daki ilk seyahatinde geçtiği yerler üzerinden yürüyüşçülere kırsala dair bir fikir vermek adına açılmıştır. Perge'deki başlangıç noktası Antalya havaalanına yakındır ve bitiş Eğirdir Gölü'nün yakınındaki Yalvaç'tadır. Eğirdir, rotanın en temel ulaşım ve konaklama merkezidir. Yürüyüş için en iyi zamanlar ilkbahar ve sonbahar ayları olup Temmuz –Ağustos ayları çok sıcaktır. Çoğu gece için köy evleri ya da küçük pansiyonlarda konaklama imkânı bulunmaktadır (Clow& Gardner, 2013 ;"Culture Routes Society", 2019).

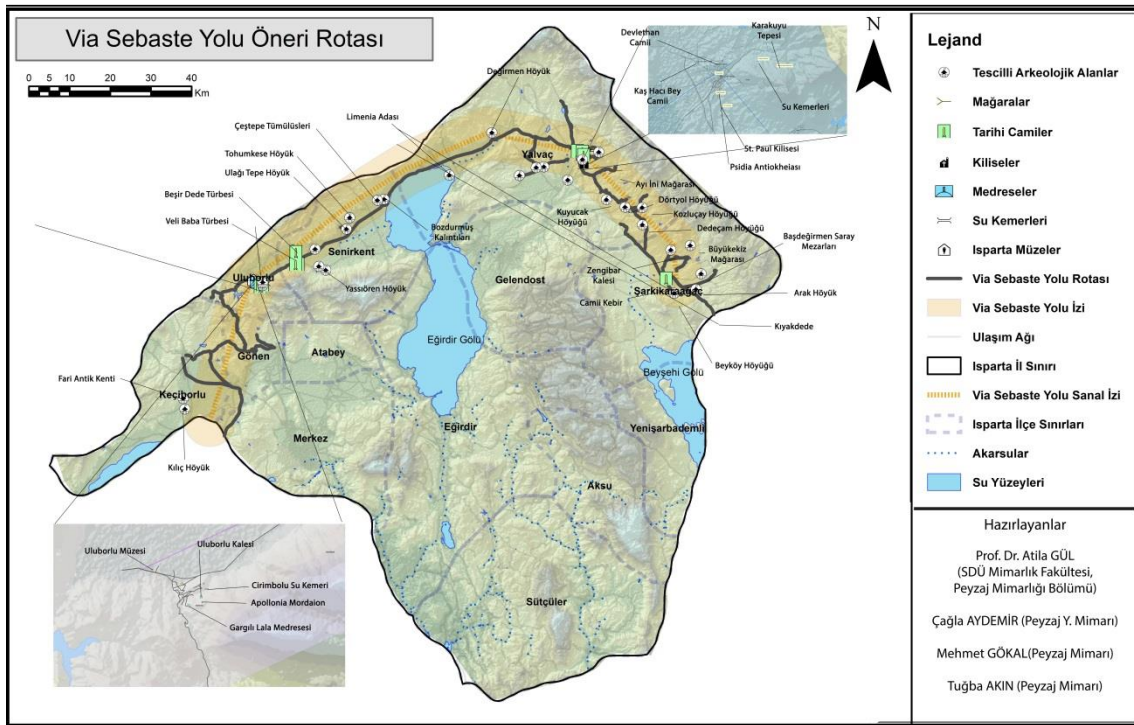
Aziz Paul Yolu Isparta ili sınırları içinde yaklaşık 290 km bir rotaya sahiptir ve Sütçüler Yazılı Kanyon ile başlayıp Psidia Antiokhia ile sonlanmaktadır. Bu rota üzerinde ziyaret edilecek ve görülecek noktalar Şekil 4' te verilmiştir. Bu rota üzerinde mevcut doğal ve kültürel değerler ise Tablo 1'de listelenmiştir.

4.1.2. Via Sebaste Kültür Rotası (VS)

Via Sebaste yolu Göller Bölgesi içinde yer almaktadır. Via kelimesi "yol, sokak"; Sebaste ise "görmek, mutlu, saygın" anlamına gelmektedir. Roma İmparatorluğu döneminde askeri ve ticari amaçlarla yapımına başlanan (M.Ö. 6 yılı) Via Sebaste yolu, Roma kolonilerini birbirine bağlayan, tekerlekli araçların ihtiyaçlarına uygun şekilde inşa edilmiş bir yoldur. Yol bölgede yaşayanlar tarafından Kral Yolu, İmparator Yolu, Roma Yolu gibi farklı isimlerle de anılmaktadır. Ayrıca M.S. 46 yılında St. Paul ve Barnabas'ın Via Sebaste adıyla anılan yol ağlarından Antalya, Çandır, Adada hattını kullanarak Yalvaç'a geldiği düşünülmektedir (ÇEKÜL 2012, s. 10).



Şekil 4. Aziz Paul (Saint Paul)Yolu ve öneri rotası



Şekil 5. Via Sebaste Yolu sanal izi ve öneri rotası

Tablo 1. Aziz Paul Yolu ve bu yol üzerindeki önerilen noktalar ve niteliği

KODU	ADI	NİTELİĞİ
SP1	Sütçüler Yazılı Kanyon	Tabiat Parkı, Doğal Sit Alanı
SP2	Kadı Deliği Mağarası	Mağara
SP3	Taşkapı Harabeleri	Tescilli Arkeolojik Alan
SP4	Belen Mahallesi Kalıntıları	Tescilli Arkeolojik Alan
SP5	Adada Antik Kenti	Tescilli Arkeolojik Alan
SP6	Kovada Gölü	Milli Park
SP7	Damlataş Mağarası	Mağara
SP8	Kasnak Meşesi Ormanı	Tabiat Koruma Alanı
SP9	Prostanna	Tescilli Arkeolojik Alan
SP10	Eğirdir Kervansarayı	Tarihi Mekan
SP11	Ayestefanos Kilisesi	İnanç Mekanı
SP12	Dünder Bey Medresesi	Tarihi Mekan
SP13	Baba Sultan Türbesi	Türbe
SP14	Hızır Bey Camii	İnanç Mekanı
SP15	Göndürle Yerleşimi	Tescilli Arkeolojik Alan
SP16	Pamuklu Höyük	Tescilli Arkeolojik Alan
SP17	Aya Georgios Kilisesi	İnanç Mekanı
SP18	Barla Roma Köprüsü	Tescilli Arkeolojik Alan
SP19	Kapı Deresi Toros Sediri	Anıt Ağaç
SP20	Barla Sedir Ağacı	Anıt Ağaç
SP21	Limenia Adası	Tescilli Arkeolojik Alan
SP22	Akçaşar Höyüğü	Tescilli Arkeolojik Alan
SP23	Kurusarı Höyüğü	Tescilli Arkeolojik Alan
SP24	Terziler Höyüğü	Tescilli Arkeolojik Alan
SP25	Çamharman Höyüğü	Tescilli Arkeolojik Alan
SP26	Teknepınar Höyüğü	Tescilli Arkeolojik Alan
SP27	Süçüllü Höyük	Tescilli Arkeolojik Alan
SP28	Karakuyu Tepesi Kutsal Alanı	Tescilli Arkeolojik Alan
SP29	Devlethan Camii	İnanç Mekanı
SP30	Kaş Hacı Bey Camii	İnanç Mekanı
SP31	Emir Ahmet Türbesi	Türbe
SP32	Yalvaç Müzesi	Müze
SP33	Saint Paul Kilisesi	İnanç Mekanı
SP34	Psidia Antiokheia	Tescilli Arkeolojik Alan

Roma, M.Ö. 25 yılında Galatia eyaletini kurarak Antiokheia'yı da Pisidia'ya bağlamıştır. Kolonileşme ve Latin kültürünün bölgeye yerleşimi sürecinde Homanadlara karşı sürdürülen mücadele sırasında, Galatya Eyaletine vali olarak atanan Cornutus Arrutius Aquila tarafından, bu mücadeleyi lojistik olarak destekleyecek olan Antiokheia merkezli "Via Sebaste" adı verilen yolun inşasına başlanmıştır. Via Sebaste, Antiokheia'dan ikiye ayrılarak Homanadları saracak şekilde güneydoğu ve güneybatıya yönlendirilmiş, her iki kolun arasına da ikincil bağlantı yolları yapılmıştır. Perge'den başlayarak Kestros (Aksu) Irmağı vadisinin kuzeyindeki Karabavlu Köyü üzerinden

Eğirdir Gölü doğusuna ve oradan Pisidia Antiocheia'ya(Yalvaç) çıkmaktadır (ÇEKÜL 2012).

Via Sebaste yolu Isparta ili sınırları içinde yaklaşık 133 km bir rotaya sahiptir ve başlangıç noktası Burdur Gölü Olup Kızıldağ Milli Parkı'nda son bulmaktadır. Bu rota üzerinde ziyaret edilecek ve görülecek noktalar Şekil. 5 'te verilmiştir. Bu rota üzerinde mevcut doğal ve kültürel değerler ise Tablo 2'de listelenmiştir.

4.1.3. Kervan Yolları

Isparta'nın özellikle Şarkıkaraağaç, Gelendost ve Eğirdir ilçeleri Selçuklu döneminde başkent Konya'dan güneydeki Antalya ve Alanya liman şehirlerine uzanan kervan yolu üzerinde konumlanmaları büyük önem taşımaktadır (Doğan, 2009). Anadolu Selçukluları döneminde dar'ül-mülk Konya'nın, Akdeniz'e açılan çıkış kapısı mahiyetindeki Antalya ve Alanya limanlarıyla olan bağlantısı tali yollarla tahkim edilmiş başlıca iki ana güzergâhtan sağlanıyordu (Bozkurt ve Wimmel, 2016). Bu kervan yollarından ilki Isparta-Eğirdir'den geçen ve üzerindeki mevcut hanlarının inşaa tarihlerine göre diğerinden daha eski olduğu anlaşılan güzergâhtır (Uluçam 1996). Ayrıca herhangi bir savaşa karşı önlem amaçlı bu kervan yollarında birçok Kervansaraylara rastlamak mümkündür ve bu kervansaraylardan biride Eğirdir'deki Eğirdir Keyhüsrev Kervansarayı'dır (Demirci, 2018).

Selçuklular döneminde, Antalya ve Alanya'dan (Alaiyye) başlayıp Isparta, Konya, Aksaray, Kayseri, Sivas, Erzincan ve Erzurum gibi büyük merkezlerden geçerek İran ve Türkistan'a ulaşan doğu-batı istikametinde kervanyolları vardır (Demirci, 2018).

Kervan Yolu Isparta ili sınırları içinde yaklaşık 259 km bir rotaya sahiptir ve başlangıç noktası Gargılı Lala Medresesi olup Pisidia Antiokhiea'da son bulmaktadır. Bu rota üzerinde ziyaret edilecek ve görülecek noktalar Şekil. 6 'te verilmiştir. Bu rota üzerinde mevcut doğal ve kültürel değerler ise Tablo 3'de listelenmiştir.

Tablo 2. Via Sebaste Yolu ve bu yol üzerindeki önerilen noktalar ve niteliği

KODU	ADI	NİTELİĞİ
VS1	Burdur Gölü	Tabiat Koruma Alanı
VS2	İncirli Höyük	Arkeolojik Alan
VS3	Ören İçi Kalıntıları	Arkeolojik Alan
VS4	Akyokuş Tepe Nekropol	Arkeolojik Alan
VS5	Conana Antik Kenti	Tescilli Arkeolojik Alan
VS6	Yunus Emre Türbesi	Türbe
VS7	Biryalı Höyük	Arkeolojik Alan
VS8	Gargılı Lala Medresesi	Tarihi Mekan
VS9	Uluborlu Müzesi	Müze
VS10	Uluborlu Kalesi	Tarihi Mekan
VS11	Cirimbolu Su Kemerli	Tarihi Mekan
VS12	Apollonia Mordiaion	Arkeolojik Alan
VS13	Sallanan Minare	Tarihi Mekan
VS14	Eski Hamam	Tarihi Mekan
VS15	Kaklık Nekropolü	Arkeolojik Alan
VS16	Kaletepe Kaya Mezarı	Arkeolojik Alan
VS17	Yalnız Ardıç	Anıt Ağaç
VS18	Hıdır Çelebi Camii	İnanç Mekanı
VS19	Beşir Dede Türbesi	Türbe
VS20	Armutlu Höyük	Tescilli Arkeolojik Alan
VS21	Toprak Tepe Tümülüsleri	Tescilli Arkeolojik Alan
VS22	Çeştepe Tümülüsleri	Tescilli Arkeolojik Alan
VS23	Değirmen Höyük	Tescilli Arkeolojik Alan
SP24	Terziler Höyüğü	Tescilli Arkeolojik Alan
SP25	Çamharman Höyüğü	Tescilli Arkeolojik Alan
SP26	Teknepınar Höyüğü	Tescilli Arkeolojik Alan
SP27	Süçüllü Höyük	Tescilli Arkeolojik Alan
SP28	Karakuyu Tepesi Kutsal Alanı	Tescilli Arkeolojik Alan
SP29	Devlethan Camii	İnanç Mekânı
SP30	Kaş Hacı Bey Camii	İnanç Mekânı
SP31	Emir Ahmet Türbesi	Türbe
SP32	Yalvaç Müzesi	Müze
SP33	Saint Paul Kilisesi	İnanç Mekânı
SP34	Psidia Antiokhia	Tescilli Arkeolojik Alan
VS24	Ayı İni Mağarası	Mağara
VS25	Kuyucak Höyüğü	Tescilli Arkeolojik Alan

Tablo 2.(devam) Via Sebaste Yolu ve bu yol üzerindeki önerilen noktalar ve niteliği

KODU	ADI	NİTELİĞİ
VS26	Dörtyol Höyüğü	Tescilli Arkeolojik Alan
VS27	Zengibar Kalesi	Tarihi Mekan
VS28	Başdeğirmen Saray Mezarlığı	Tescilli Arkeolojik Alan
VS29	Beyköy Höyüğü	Tescilli Arkeolojik Alan
VS30	Kızıldağ Milli Parkı	Milli Park

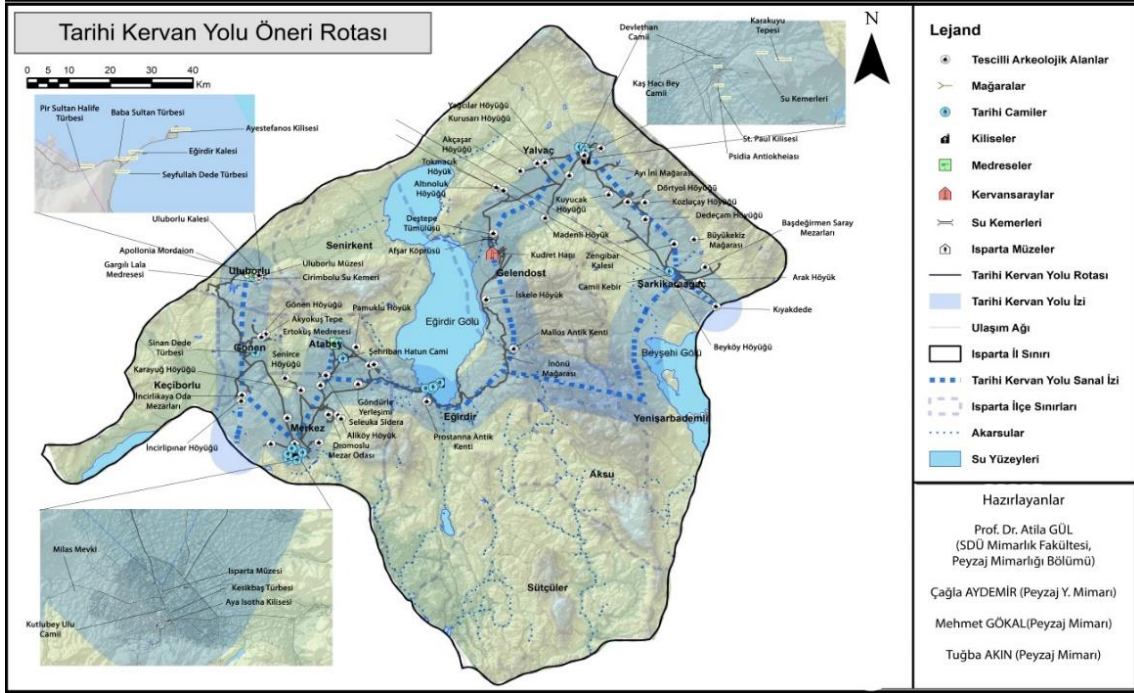
4.1.4. Muhtemel Kervan Yolları

Muhtemel Kervan Yolu Isparta ili sınırları içinde yaklaşık 125 km bir rotaya sahiptir ve başlangıç noktası Gargılı Lala Medresesi olup Beyşehir Gölü Milli Parkı'nda son bulmaktadır. Bu rota üzerinde ziyaret edilecek ve görülecek noktalar Şekil 6 ve Şekil 7 'de verilmiştir. Bu rota üzerinde mevcut doğal ve kültürel değerler ise Tablo 4'de listelenmiştir.

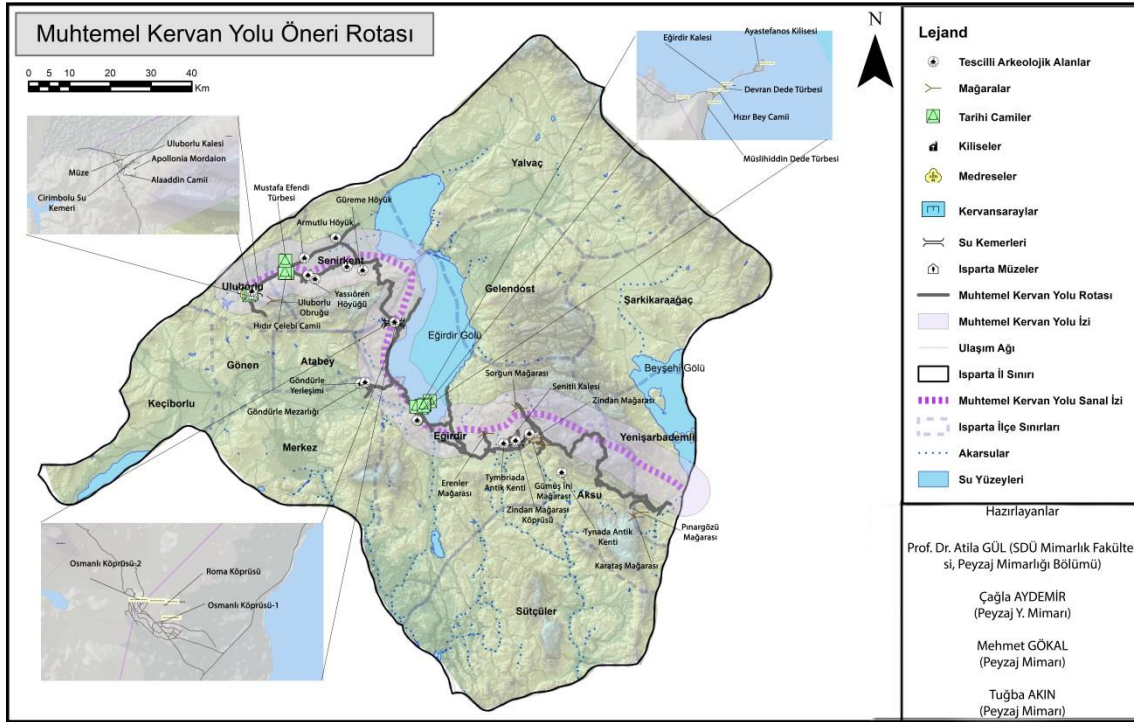
5. SONUÇ

Doğal ve kültürel miras değerleri evrensel değerlerdir ve tüm insanlara aittir. Bu değerleri anlamak, takdir etmek ve korumak her bireyin ve toplumun hak ve sorumluluğundadır. Kültürel miraslar, özgünlüklerini devam ettirecek şekilde korunmalı ve birbirleriyle bütüncül şekilde ilişkilendirilmelidir. Bununla birlikte kültür turizmi, yerel kimlik yapısı, özgün değerleri ve yaşam tarzına uygun bir şekilde yorumlanmalı ve geliştirilmelidir. Kültürel miras ile turizm arasında dinamik bir ilişki bulunmaktadır. Ancak miras değerlerinin korunması ve kullanımı konusunda çok yönlü sorunlar yaşanabilmektedir. Özellikle sürdürülebilir turizm faaliyetleri dışında yapılan her türlü koruma odaklı olmayan turizm faaliyetleri ile kültür değerlerinin tahribatı ve kimlik değerlerinin asimilasyonu gibi ciddi sorunlar ortaya çıkabilmektedir. Bu ilişkiler günümüz ve gelecek kuşaklar için sürdürülebilir bir biçimde yönetilmeli ve her koşulda koruma odaklı kullanım ilkeleri gözetilmeli ve uygulanmalıdır (Gül vd., 2019a). Yerel kimlik, kültür turizminin planlanması ve yönetiminde belirleyici bir faktördür. Yerel kimliğin oluşturulması için yerel bütüncül kimlik değerlerinin değerlendirilmesi, öz değerlerin algısal düzeyine göre önceliklendirilmesi, imaj ve markalaşma çalışmaları ile alanın destinasyon alanı haline getirilmesi gerekmektedir. Bütüncül, katılımcı, sistematik ve sürdürülebilir bir yaklaşımla yerel kimliğin oluşturulması ve kültür turizmüne kazandırılması gerekmektedir (Gül vd., 2019b).

Dünyada her yıl milyonlarca ziyaretçinin yürüdüğü kültür rotaları açısından Türkiye, 19 kültür rotası ile büyük bir potansiyele sahiptir. Ancak uluslararası öneme sahip ve yoğun ziyaretçilerin tercih ettiği başta Likya Yolu ve Saint Paul yolu olmak üzere mevcut kültür rotalarının planlanması/tasarımı, korunması ve yaşatılması için yeterli politikalar ve yatırımlar ne yazık ki yapılmamaktadır. Türkiye'deki kültür rotaları ile ilgili henüz bir yasal düzenleme bulunmamaktadır. Bu bağlamda koruma statüsü verilmek suretiyle yasal ve yönetsel tanımlanması gerekmektedir.



Şekil 6. Tarihi Kervan Yolu Sanal İzi ve Öneri Rotası



Şekil 7. Isparta Muhtemel Tarihi Kervan Yolu Sanal İzi ve Öneri Rotası

Tablo 3. Isparta tarihi kervan yolu kültür rotası ve bu yol üzerinde önerilen noktalar ve niteliği

KODU	ADI	NİTELİĞİ
VS8	Gargılı Lala Medresesi	Tarihi Mekan
VS12	Apollonia Mordiaion	Arkeolojik Alan
VS11	Cirimbolu Su Kemerli	Tarihi Mekan
VS9	Uluborlu Müzesi	Müze
VS4	Akyokuş Tepe Nekropol	Arkeolojik Alan
KY1	Gönen Höyüğü	Tescilli Arkeolojik Alan
VS5	Conana Antik Kent	Tescilli Arkeolojik Alan
KY2	Malkoç Camii	İnanç Mekanı
VS2	İncirli Höyük	Arkeolojik Alan
KY3	İncirli Kaya Mezarları	Arkeolojik Alan
KY4	Gölcük Tabiat Parkı	Tabiat Parkı/Doğal Sit
KY5	Firdevs Bey Camii	İnanç Mekanı
KY6	Aya Payana Kilisesi	İnanç Mekanı
KY7	Aya Isotha Kilisesi	İnanç Mekanı
KY8	Halı ve Kilim Müzesi	Müze
KY9	Isparta Müzesi	Müze
KY10	Dromoslu Mezar Odaları	Arkeolojik Alan
KY11	Kanlı Höyük	Arkeolojik Alan
KY12	Seleuka Sidera	Arkeolojik Alan
KY13	Seleuka Sidera Su Kemerleri	Arkeolojik Alan
KY14	Ertokuş Medresesi	Tarihi Mekan
KY15	Demokrasi Müzesi	Müze
KY16	Göndürle Yerleşimi	Arkeolojik Alan
KY17	Kaletepe	Arkeolojik Alan
KY18	Kazankaklık Roma Nekropol	Arkeolojik Alan
SP9	Prostanna	Tescilli Arkeolojik Alan
SP10	Eğirdir Kervansarayı	Tarihi Mekan
SP11	Ayestefanos Kilisesi	İnanç Mekanı
SP12	Dünder Bey Medresesi	Tarihi Mekan
SP13	Baba Sultan Türbesi	Anıt
SP14	Hızır Bey Camii	İnanç Mekanı
SP15	Göndürle Yerleşimi	Tescilli Arkeolojik Alan
SP16	Pamuklu Höyük	Tescilli Arkeolojik Alan
KY19	İn Önü Mağarası	Mağara
KY20	Mallos Antik Kenti	Tescilli Arkeolojik Alan
KY21	Kudret Hanı	Tarihi Mekan
KY22	Deştepe Tümülüsü	Tescilli Arkeolojik Alan
SP26	Tekneşinar Höyüğü	Tescilli Arkeolojik Alan
SP27	Sücutlü Höyük	Tescilli Arkeolojik Alan

Tablo 3. (devam) Isparta tarihi kervan yolu kültür rotası ve bu yol üzerinde önerilen noktalar ve niteliği

KODU	ADI	NİTELİĞİ
SP28	Karakuyu Tepesi Kutsal Alanı	Tescilli Arkeolojik Alan
SP29	Devlethan Camii	İnanç Mekanı
SP30	Kaş Hacı Bey Camii	İnanç Mekanı
SP31	Emir Ahmet Türbesi	Anıt
SP32	Yalvaç Müzesi	Müze
SP33	Saint Paul Kilisesi	İnanç Mekanı
SP34	Psidia Antiokhia	Tescilli Arkeolojik Alan

Tablo 4. Isparta muhtemel tarihi kervan yolu ve bu yol üzerinde önerilen noktalar ve niteliği

KODU	ADI	NİTELİĞİ
VS8	Gargılı Lala Medresesi	Tarihi Mekan
VS9	Uluborlu Müzesi	Müze
VS10	Uluborlu Kalesi	Tarihi Mekan
VS11	Cirimbolu Su Kemeneri	Tarihi Mekan
VS12	Apollonia Mordiaion	Arkeolojik Alan
VS13	Sallanan Minare	Tarihi Mekan
VS14	Eski Hamam	Tarihi Mekan
VS15	Kaklık Nekropolü	Arkeolojik Alan
VS16	Kaletepe Kaya Mezarı	Arkeolojik Alan
MKY1	Toprak Tepe Tümülüsleri	Arkeolojik Alan
MKY2	Ortayazı Kalesi	Tarihi Mekan
SP15	Göndürle Yerleşimi	Tescilli Arkeolojik Alan
SP16	Pamuklu Höyük	Tescilli Arkeolojik Alan
SP17	Aya Georgios Kilisesi	İnanç Mekanı
SP18	Barla Roma Köprüsü	Tescilli Arkeolojik Alan
SP19	Kapı Deresi Toros Sediri	Anıt Ağaç
SP20	Barla Sedir Ağacı	Anıt Ağaç
SP9	Prostanna	Tescilli Arkeolojik Alan
SP10	Eğirdir Kervansarayı	Tarihi Mekan
SP11	Ayestefanos Kilisesi	İnanç Mekanı
SP12	Dündar Bey Medresesi	Tarihi Mekan
SP13	Baba Sultan Türbesi	Anıt
SP14	Hızır Bey Camii	İnanç Mekanı
MKY3	Erenler Mağarası	Mağara

Tablo 4.(devam) Isparta muhtemel tarihi kervan yolu ve bu yol üzerinde önerilen noktalar ve niteliği

KODU	ADI	NİTELİĞİ
MKY4	Yılanlı Camii	İnanç Mekanı
MKY5	Tymbriada Antik Kenti	Tescilli Arkeolojik Alan
MKY6	Senitli Kalesi	Tarihi Mekan
MKY7	Zindan (Roma) Köprüsü	Arkeolojik Alan
MKY8	Eurymedon Tapınağı	Arkeolojik Alan
MKY9	Zindan Mağarası	Mağara
MKY10	Cıv Mağarası	Mağara
MKY11	Başpınar Tabiat Parkı	Tabiat Parkı
MKY12	Gümüş İni Mağarası	Mağara
VS30	Kızıldağ Milli Parkı	Milli Park
MKY13	Pınargözü Mağarası	Mağara
MKY14	Beyşehir Gölü Milli Parkı	Milli Park

Tarihsel bir dönemde belirli bir amaca yönelik (ticaret yolları, kutsal yollar, göç yolları, tarihi kişilik güzergahları vb.) kullanılmış rotaların bilimsel araştırmalarla güzergahları net olarak ortaya konulmalıdır ve mevcut doğal ve kültürel miras değerlerinin korunması ve yaşatılması amacıyla günümüzde oluşturulan veya oluşturulacak olan rotalarla ilişkilendirilmesi ve bütünleştirilmesi sağlanmalıdır. Böylece özellikle tarihi geçmişe sahip rotaların canlandırılması, yaşatılması ve tanıtılması açısından yarar sağlayacaktır. Kültür rotalarının mutlaka stratejik eylem planlaması yapılarak koruma ve kullanmaya yönelik stratejik eylemler tanımlanmalıdır. Yasal ve yönetsel organizasyonları yapılarak sürdürülebilir korunması ve kullanımı sağlanmalıdır.

Başta UNESCO, Avrupa Konseyi Kültür Rotaları Enstitüsü vb. olmak üzere diğer ilgili uluslararası kuruluşlarla ortak çalışmak suretiyle uluslararası rotalarla entegrasyonun sağlanmasına öncelik verilmelidir.

Kültür rotaları üzerinde bulunan konaklama ve yeme içme hizmeti sağlayan hizmet veren tüm paydaşlara, tur operatörleri ve acentelere bilgilendirme ve farkındalık eğitim programı düzenlenmelidir.

Kültür rotaları, kent dışı yeşil altyapı sistemleri ile entegre edilerek, stratejik eylem kararları oluşturulmalı, küresel ısınmaya karşı daha akılcı ve ekolojik çözümler üretilmeli, doğa ve çevre koruma açısından sürdürülebilir politikalar ve yatırımlar gerçekleştirilmelidir.

Bu çalışmada Isparta ili sınırların içerisinde yer alan 4 tarihi kültür yolunun sanal izlerinden hareket ederek mevcut ulaşım yolları ve Isparta'nın mevcut doğal ve kültürel mirası değerleri ile ilişkilendirme yapılarak potansiyel kültür rotaları önerilmiştir. Bu rotaların uzunlukları farklılık arz etmektedir. Bu rotalarda yaya olarak veya araçla (otomobil, bisiklet vb.) erişilebilirlik sağlanabilecektir.

Bu kültür rotaları için parçalı ve bütüncül stratejik eylem planları (BSEP) yapılmalıdır. BSEP ile belirlenen hedefler doğrultusunda senaryolar, eylemler/faaliyetler ve ilgili paydaşların görev ve sorumlulukları tanımlanmalı, önceliklendirme, zaman takvimi ve yatırım bütçeleri, izleme vb. kararlar öngörülmalıdır. Ayrıca planlama sürecinde daha detaylı arazi (sörvey) çalışmaları ile olası doğal ve kültürel miras değerlerinin tespit edilmesi, kullanıcı profiline belirlenmesi, kullanıcı hareket tipleri, eğilimleri, talepleri vb. konularda detaylı envanterinin yapılması gerekmektedir. Bu rotaların noktasal ve alansal ölçekte yapı ve peyzaj tasarım uygulama projeleri yapılarak yatırım bütçesi belirlenmeli ve uygulamaya sokulmalıdır.

Söz konusu kültür rotaları ile birlikte oluşturulacak tematik turizm odak alanlar ve turizm koridorları ile bütünleştirilmeli, yerel turizmin cazibesi çoğaltılmalı, sayısal ve mevsimsel olarak çeşitlendirilmeli ve yöre kalkınmasına katkıda bulunulmalıdır.

Isparta'daki kültür rotalarının planlanması ve yönetmesinde temel hedef sadece doğal ve kültür turizminin geliştirilmesi değil, aynı zamanda doğal ve kültürel mirasın korunması, yaşatılması, koruma farkındalığının artırılması ve yerel kapasitenin geliştirilmesi gibi temel amaçlarda öngörülmalıdır.

Bu bağlamda kültür rotalarının etkin ve sürdürülebilir planlanması/tasarımı ve yönetim organizasyonu, özellikle kamu-yerel-sivil-özel birlikteliği ve eşgüdümü içerisinde yapılmalıdır. Özellikle yerel ölçekte örgütlenme, işbirliği, farkındalığın artırılması ve aidiyet duygusunun geliştirilmesi büyük önem taşımaktadır. Planlama ve tasarım boyutu disiplinler arası (peyzaj mimarı, yapı mimarı, şehir plancısı, iç mimar, arkeolog, sosyolog, ekonomist, ekolog, vb.) çalışmalarla yürütülmelidir. Kültür rotalarının görsel ve yazılı materyallerle ve çeşitli faaliyetlerle ulusal ve uluslararası ölçekte görünürlüğü ile tanıtım ve reklamının yapılması büyük önem taşıyacaktır.

Kültür rotalarının amaca uygun iyi planlanması ve yönetilmesi sonucu ülke, bölge ve yöre turizmi için önemli bir lokomotif görev üstlenebilecektir.

KAYNAKÇA

- Aladeddinoğlu, F., Yıldız, M. Z. (2007). *Türkiye'de kültür turizmi ve algılanışı*. İCANAS, 38, 1-10.
- Bozkurt, T., Wimmel, R. (2016). *Bozkır-Gündoğmuş tarihi yol güzergâhı üzerine ilk tespitler*. Uluslararası Sempozyum: Geçmişten Günümüze Bozkır. ISBN 978-975-448-215-7. Selçuk Üniversitesi Türkiyat Araştırmaları Enstitüsü Yayınları.
- Clow, K., Gardner, C. (2013). *The St Paul trail*. Up country (Turkey) Ltd; 2nd edition. ISBN-13: 978-0957154711
- Culture Routes Society. (2019, 20 Aralık). *Aziz Paul yolu*. Erişim adresi: <http://cultureroutesinturkey.com/tr/aziz-paul-yolu/>.
- ÇEKÜL, (2012). *Tarihi kentler birliği göller havzası bölge toplantısı raporu*. https://www.cekulvakfi.org.tr/files/dosyalarhaber/goller_bolgesi_yalvac_bolge_toplantisi_raporu.pdf (10.12.2019).

Gül, A. & Aydemir, Ç. & Gökal, M. & Akın, T. (2020). CBS Ortamında Kültür Rotalarının Belirlenmesi; Isparta İli Örneği. GSI Journals Serie C: Advancements in Information Sciences and Technologies (AIST), 3 (2): 1-20.

- ÇEKÜL, (2015). *Kültür rotaları planlama rehberi*. ÇEKÜL Vakfı. ISBN 978-975-92451-5-3.s.100. Stil Matbaa İstanbul. http://www.tarihikentlerbirliigi.org/wp-content/uploads/rota_rehberi_press.pdf (10.12.2019).
- Demirci D. (2018). *Ertokuş Kervansarayı*. Süleyman Demirel Üniversitesi Kurumsal İletişim Araştırma ve Uygulama Merkezi. ISBN: 978-605-9454-23-0.
- Doğan, N. Ş. (2009). *Selçuklu ve Hamidoğulları döneminde Isparta: kültürel ortamı*. Manas Üniversitesi Sosyal Bilimler Dergisi, 11(22), 69-90.
- Erşen, G., Metin, T. C. (2017). 9. Bölüm *Turizmde coğrafi bilgi sistemlerinin kullanımı*. Turizmde Yeni Ufuklar LAMBERT Academic Publishing Türkçe özel seri, ISBN: 978-620-2-05887-2, s.102-112. Erişim adresi: <https://s3.amazonaws.com>.
- Gül, A., Cesur, B., Bostan, Ç. (2019b). *Kültürel turizm kapsamında yerel kimlik oluşturma yöntem yaklaşımı*. Avrasya Bilimler Akademisi Avrasya Eğitim ve Literatür Dergisi (Eurasian Education & Literature Journal) Özel Sayı (15 Haziran 2019) Sayı: UTKM3, s.461-476. ISSN: 2149-3510 Marmaris.
- Gül, A., Pekgöz, M., Akın, T. (2019a). *Isparta-İslamköy özelinde kültürel miras değerleri ve geleceği*. Avrasya Bilimler Akademisi Avrasya Eğitim ve Literatür Dergisi (Eurasian Education & Literature Journal) Özel Sayı (15 Haziran 2019) Sayı: UTKM3, s.388-404. ISSN:2149-3510 Marmaris.
- Isparta İl Kültür ve Turizm Müdürlüğü. (2019, 15 Aralık).*Rotam-Isparta*. Erişim adresi: <https://isparta.ktb.gov.tr>.
- Keleş Eriçok, A. (2019). *Van Gölü Havzası'nda kültür rotası önerisi*. Yüzüncü Yıl Üniversitesi Sosyal Bilimler Enstitüsü Dergisi, (45), 173-199.
- Kervankıran, İ., Çuhadar, M. (2014). *Turizm rotalarının oluşturulmasında coğrafi bilgi sisteminin önemi*. III. Disiplinlerarası Turizm Araştırma Kongresi, s. 576-589, Kuşadası Aydın.
- Lourens, M. (2007). *Route tourism: a roadmap for successful destinations and local economic development, development Southern Africa*. 24 (3), 475-489.
- Meydan Uygur, S., Baykan, E. (2007). *Kültür turizmi ve turizmin kültürel varlıklar üzerindeki etkileri*. Gazi Üniversitesi Ticaret ve Turizm Eğitim Fakültesi Dergisi, (2), 30-49. <https://dergipark.org.tr/en/download/article-file/842718>
- OpenStreetMap. (2019, 20 Aralık). *The free wiki world map*. Erişim adresi: <https://www.openstreetmap.org/#map=9/38.2091/31.3907> .
- Stoddart, H. I. (2008). *Route tourism and local economic development in south africa: the magalies meander and the crocodile ramble* (Doctoral dissertation, University of the Witwatersrand).https://www.academia.edu/2287961/Route_tourism_and_local_economic_development_in_South_Africa_the_Magalies_Meander_and_the_Crocodile_Ramble.

Gül, A. & Aydemir, Ç. & Gököl, M. & Akın, T. (2020). CBS Ortamında Kültür Rotalarının Belirlenmesi; Isparta İli Örneđi. GSI Journals Serie C: Advancements in Information Sciences and Technologies (AIST), 3 (2): 1-20.

Uluçam, A. (1996). *Konya-Eğirdir Kervanyolunun bilinmeyen bölümü*. V. Millî Selçuklu Kültür ve Medeniyeti Semineri Bildirileri, 25-26 Nisan 1995, Selçuk Üniversitesi, Konya: Selçuk Üniversitesi Yay., 85-94.

Wikiloc, (2019, 20 Aralık). *Dünyanın rotaları*. Erişim adresi: <https://tr.wikiloc.com/wikiloc/find.do?q=Sain+Paul>.

Yıldırım Saçılık M., M., Toptaş A. (2017). *Kültür turizmi ve etkileri konusunda turizm öğrencilerinin algılarının belirlenmesi*. Turizm Akademik Dergisi, 4 (2), 107-119.