

TR90 BÖLGESİ DIŞ TİCARET YAPISININ ANALİZİ®

Yrd. Doç. Dr. Dilek ŞAHİN*
Öğr.Gör.Gülnehal TORAMANLI**

ÖZET

Türkiye'nin bölgesel kalkınma politikalarının Avrupa Birliği bölgesel kalkınma politikaları ile uyumlu olabilmesi için 2002 yılında Bakanlar Kurulu kararı ile ülke çapında İstatistik Bölge Birimleri Sınıflandırması yapılmıştır. Sınıflandırma yapılırken, Düzey-1 olarak 12 bölge, Düzey-2 olarak 26 bölge ve Düzey-3 olarak da 81 bölge belirlenmiştir. TR90; Trabzon, Ordu, Giresun, Rize, Artvin ve Gümüşhane illerini kapsayan bir Düzey-2 bölgesidir. Bu çalışmada, ilk olarak TR90 bölgesinin ekonomik görünümü ortaya konulmuştur. Daha sonra, bölgenin dış ticaret yapısı analiz edilmiştir. Bu kapsamda, çalışmada 2009-2016 dönemi verileri kullanılarak bölgenin ticaret hacmi, dış ticaretin sektörel bileşimi ve ticaret yaptığı ülkeler hakkında bilgi verilmiştir.

Anahtar Kelimeler: TR90 Bölgesi, Dış Ticaret, Sektörel İhracat.

Jel Kodu: F00, F10, F13.

© Bu çalışma III. Uluslararası Kafkasya Orta Asya Dış Ticaret ve Lojistik Kongresi'nde özet bildiri olarak sunulmuştur. 19-21 Ekim 2017, Kastamonu, Turkey.

* Cumhuriyet Üniversitesi Turizm Fakültesi, E-mail: dilek58sahin@hotmail.com.

** İstanbul Medipol Üniversitesi, Sosyal Bilimler Meslek Yüksek Okulu, E-mail: gtoramanli@medipol.edu.tr.

ANALYSIS OF FOREIGN TRADE STRUCTURE OF TR90 REGION

ABSTRACT

It is made Classification of Statistical Region Units in countrywide with the decision of Council of Ministers in 2002 in order to Turkey's regional development policies to be compatible with the European Union's regional development policies. When classification is made, in 12 region as Level-1, 26 region as Level-2 and 81 region in level-3 determined. TR90; it is a Level-2 region covering Trabzon, Ordu, Giresun, Rize, Artvin ve Gümüşhane. In this study, firstly the economic view of the TR90 region was revealed. Then, foreign trade structure of the region were analyzed. In this context, it was about informed the trade volume of the region, the sectoral composition of foreign trade and the countries that is trades with using the 2009-2016 period data.

Keywords: TR90 Region, Foreign Trade, Sectoral Export.

Jel Codes: F00, F10, F13.

I.GİRİŞ

Batı Karadeniz ile Doğu Anadolu Bölgesi arasında yer alan Doğu Karadeniz bölgesi 35.174 kilometrelik yüzölçümü ile Türkiye yüzölçümünün % 4.5'ine denk gelmektedir. Bölge; Trabzon, Ordu, Giresun, Rize, Artvin ve Gümüşhane olmak üzere altı ilden oluşmaktadır. Bu çalışmada TR90 Bölgesinin dış ticaret yapısı incelenmiştir. Çalışmada öncelikle, TR90 Bölgesinin ekonomik görünümü ortaya konulmuş ardından sosyo-ekonomik gelişmişlik düzeyi hakkında bilgi verilmiştir. Çalışmada 2009-2016 dönemleri arasında Bölgenin dış ticareti ele alınmıştır. Bu bağlamda Bölgenin dış ticaretinin sektörel bileşimi hakkında bilgi verildikten sonra sektörler faktör kullanım yoğunluklarına göre "hammadde yoğun, emek yoğun, sermaye yoğun ve farklılaştırılmış ve bilim bazlı sektörler" olarak sınıflandırılmıştır. Yapılan sınıflandırmaya göre sektörlerin endüstri içi ticaret yapısı analiz edilmiştir.

II. TR90 Bölgesinin Sosyo-Ekonomik Görünümü

TR90 Düzey-2 Bölgesi; “Artvin, Giresun, Gümüşhane, Ordu, Rize ve Trabzon” illerinden oluşmaktadır. TR90 Bölgesinde tarım ve hayvancılık sektörü rekabetçi özellik taşıyan bir sektör olmasına karşın Bölgenin arazi yapısı, bitkisel ürün çeşitliliği ve ürün verimliliği bakımından dezavantajlı konuma sahip olduğu görülmektedir. Bölge’de bitkisel üretimde fındık, çay ve kivi; hayvancılıkta arıcılık, denizde alabalık yetiştiricilik ve avcılık yoluyla su ürünleri üretimi öne çıkmaktadır. Düzey-2 Bölgeleri arasında tarımsal istihdamın en yoğun olduğu bölge TR90 Bölgesi’dir. Tarımsal istihdam payının yüksek olduğu bölgede tarım en önemli geçim kaynağıdır. Şekil 1’de Türkiye’de İstatistikî Bölge Birimleri Sınıflandırması Düzey-2 kapsamında gösterilmiştir.



Şekil 1. Türkiye İstatistikî Bölge Birimleri Sınıflandırması Düzey-2

Tablo 1’de TR90 Bölgesinin nüfus potansiyeli gösterilmiştir. Buna göre; 2016 yılında Türkiye nüfusunun %3,31’ini oluşturan bölgede, Trabzon 779.379 kişi ile en yüksek nüfusa sahip ildir. Bölgede en düşük nüfusa sahip olan il 172.034 kişilik nüfusu ile Gümüşhane’dir.

Tablo 1. TR90 Bölgesinin Nüfus Potansiyeli

Yıllar	Ordu	Trabzon	Rize	Giresun	Gümüş- hane	Artvin	TR90 Nüfusu	Türkiye	TR90/ Türkiye
2009	723.507	765.127	319.569	421.860	130.976	165.580	2526619	72.561.312	3,48
2010	719.183	763.714	319.637	419.256	129.618	164.759	2516167	73.722.988	3,41
2011	714.390	757.353	323.012	419.498	132.374	166.394	2513021	74.724.269	3,36
2012	741.371	757.898	324.152	419.555	132.216	167.082	2545274	75.627.384	3,36
2013	731.452	758.237	328.205	425.007	141.412	169.334	2553647	76.667.864	3,33
2014	724.268	766.782	329.779	429.984	146.353	169.674	2566840	77.695.904	3,30
2015	728.949	768.417	328.979	426.686	151.449	168.370	2572850	78.741.053	3,26
2016	750.588	779.379	331.048	444.467	172.034	168.068	2645584	79.814.871	3,31

Kaynak: TÜİK.

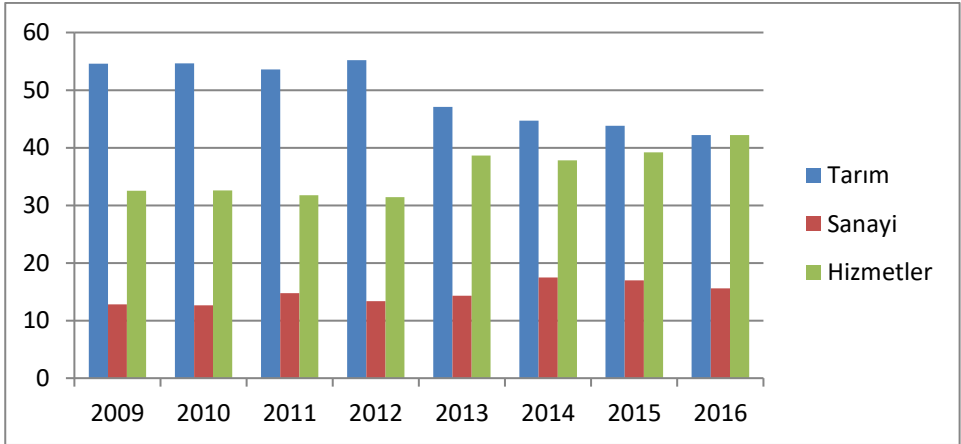
Tablo 2’de Bölgenin işsizlik oranı, işgücüne katılım oranı ve istihdam oranı gösterilmiştir. Tabloda görüldüğü üzere, 2016 yılında bölgede işsizlik oranı %4,9; işgücüne katılım oranı %54,4; istihdam oranı ise %57,4 oranında gerçekleşmiştir.

Tablo 2. Bölgenin İşgücü Durumu

Göstergeler	2014	2015	2016
İşsizlik Oranı (%)	6,6	5,1	4,9
İşgücüne Katılım Oranı (%)	52,9	53,9	54,4
İstihdam Oranı (%)	54,9	56,7	57,4

Kaynak: TÜİK. **Not:** (15-64) nüfus işgücü rakamları alınmıştır.

Şekil 2’de TR90 Bölgesinde istihdamın sektörel dağılımı gösterilmiştir. İstihdamın sektörel dağılımına bakıldığında, 2009 yılında istihdamın %54,6’sı tarım sektöründe; %12,83’ü sanayi sektöründe %32,55’i ise hizmetler sektöründe istihdam edilmektedir. 2016 yılına gelindiğinde ise; istihdamın %42,21’si tarım sektöründe; %15,57’si sanayi sektöründe %42,21 ise hizmetler sektöründe istihdam edilmektedir. Bölgede 2009-2016 yılları arasında, tarım sektörünün istihdamdaki payı azalırken; hizmetler sektörünün istihdamdaki payında artış gözlenmektedir. Sanayi sektöründe ise istikrarlı bir seyrin olduğu görülmektedir.



Şekil 2. TR90 Bölgesinde İstihdamın Sektörel Dağılımı

Kaynak: TÜİK verilerinden hareketle tarafımızca hesaplanarak düzenlenmiştir.

Bölgelerin rekabet güçlerinin tespitinde Uluslararası Rekabet Araştırmaları Kurulu (URAK) tarafından “beşeri sermaye, yenilikçilik, üretim ve ticaret değişkeni ve yaşanabilirlik” olarak dört ana göstere kullanılmaktadır. Beşeri sermaye değişkeni hesaplanırken; mesleki ve teknik okul mezun sayısı, ilin YGS başarı yüzdesi, ildeki bir yüksek öğrenim programından (önlisans, lisans) mezun olan öğrenci sayısı, ildeki öğretim üyesi başına düşen üniversite öğrencisi sayısı vb. değişkenler kullanılırken; yenilikçilik değişkeni hesaplanırken; ilde bulunan Ar-Ge merkezi sayısı, ilin teknolojik ürün ihracatı, ilde bulunan teknoloji geliştirme merkezi sayısı, ile ait 100.000 kişi başına düşen patent başvuru sayısı vb. değişkenler; üretim ve ticaret değişkeni hesaplanırken; ilin ihracat hacmi, ihracat yapan firma sayısı, yaşanabilirlik değişkeni hesaplanırken; ilin net göç hızı, şehirleşme oranı, kişi başına düşen uzman hekim sayısı, ilin hava kalitesi değeri, ildeki kaba boşanma hızı, ildeki otoyol uzunluğu, haberleşme-ulaştırma alanında kamu yatırımı, bebek ölüm hızı vb. değişkenler kullanılmaktadır. Tablo 3’de TR90 bölgesi illerinin rekabetçilik endeksi sıralaması verilmiştir. Sıralamadan yola çıkılarak bölgenin en gelişmiş ilinin Trabzon olduğu görülmektedir. Ayrıca, 2010-2011 yılına göre, 2013-2014 yılında Ordu ve Rize ilinde ilerleme olduğu görülmektedir. Endeks değerleri ve illerin gelişme öncelikleri düşünüldüğünde; Bölge içerisindeki illerin her birinin refah düzeyinin ve bölgesel gelişme sürecine katkısının yükseltilmesi açısından farklı politikaların uygulanması gerektiği görülmektedir.

Tablo 3. TR90 Bölgesi Rekabetçilik Endeks Sırası

il	2010-2011 Genel Endeks Sırası	2011-2012 Genel Endeks Sırası	2012-2013 Genel Endeks Sırası	2013-2014 Genel Endeks Sırası
Ordu	51	45	56	50
Trabzon	17	18	17	18
Rize	30	31	30	27
Giresun	35	35	32	52
Gümüşhane	43	49	47	44
Artvin	42	48	49	54

Kaynak: URAK, 2016.

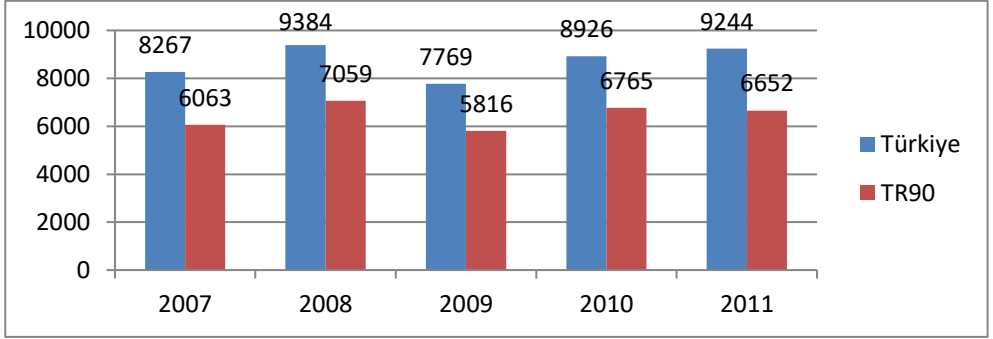
TR90 Bölgesi kapsadığı iller ve illerin gelişmişlik düzeyleri bakımından farklılık gösteren bir bölgedir. Tablo 4’de TR90 Bölgesinde 2013-2014 Endeks sıralaması alt başlıklar itibarıyla verilmiştir. Buna göre; beşeri sermaye, üretim-ticaret ve yaşanabilirlik açısından Trabzon ilinin; yenilikçilik açısından ise Rize ilinin ön sırada olduğu görülmektedir.

Tablo 4. TR90 Bölgesinde Alt Bileşenlere Göre Rekabetçilik Endeksi

2013-2014 Genel Endeks Sırası				
İller	Beşeri Sermaye	Yenilikçilik	Üretim ve Ticaret	Yaşanabilirlik
Ordu	44	55	34	49
Trabzon	29	23	25	9
Rize	46	17	56	24
Giresun	41	53	50	48
Gümüşhane	58	19	70	69
Artvin	60	65	63	27

Kaynak: URAK, 2016.

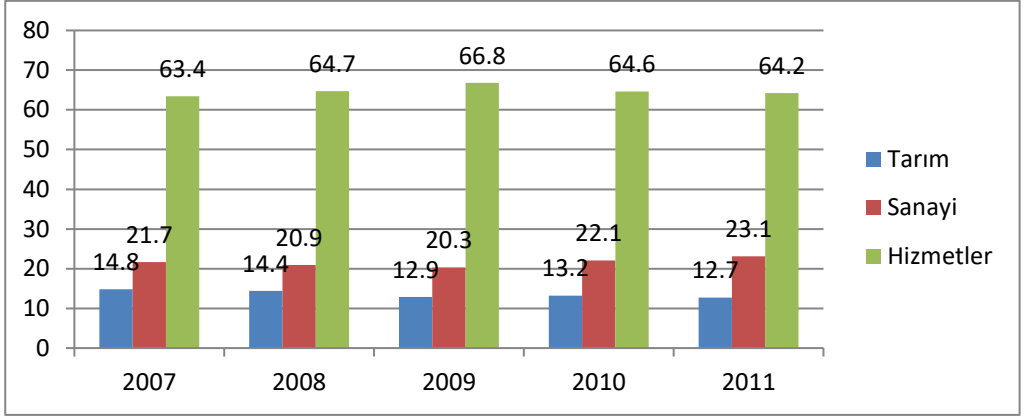
Bölgelerin sosyo-ekonomik gelişmişlik düzeyinin tespitinde bölgenin gayrisafi katma değer tespiti oldukça önemlidir. Bir bölgenin üretim gücünü gösteren önemli göstergelerden biri de bölgesel gayrisafi katma değerdir. Bölgesel gayrisafi katma değer (GSKD), bir bölgedeki yerleşik ekonomik birimlerin belirli bir dönemde, bu bölgedeki ekonomik faaliyetleri neticesinde ürettikleri mal ve hizmetlerin değerinden bu üretimde bulunabilmek için kullandıkları mal ve hizmetler değerinin çıkarılmasıyla elde edilir. Bölgesel gayrisafi katma değer ile bölgede ikamet eden üreticilerin ekonomik faaliyetlerinin ölçülmesi hedeflenmektedir. Gayrisafi katma değer tahminlerinin bölgesel gayrisafi yurt içi hâsıla tahminlerinden temel farkı, KDV ve ÖTV gibi ürün üzerinde bulunan vergileri içermemesidir. Ayrıca bölgesel GSKD hesapları dolaylı ölçülen mali aracılık hizmetlerinin ara tüketime giden kısmını da içermektedir (TÜİK, 2014:2). Şekil 3’de Türkiye ve TR90 bölgesinin kişi başına gayrisafi katma değeri görülmektedir. Gayrisafi katma değer miktarında istikrarlı bir artış, bölgenin gelişme seviyesi hakkında bilgi vermektedir. 2007 yılında TR90 Bölgesi 26 Düzey-2 bölgesi içerisinde 14.sırada yer alırken 2011 yılına gelindiğinde 17.sırada yer almaktadır. TR90 bölgesinin Türkiye gayrisafi katma değerine katkısında 2007 yılından 2011 yılına kadar artış olduğu gözlenmektedir.



Şekil 3. Türkiye ve TR90 Bölgesi Kişi Başına Gayrisafi Katma Değer (dolar)

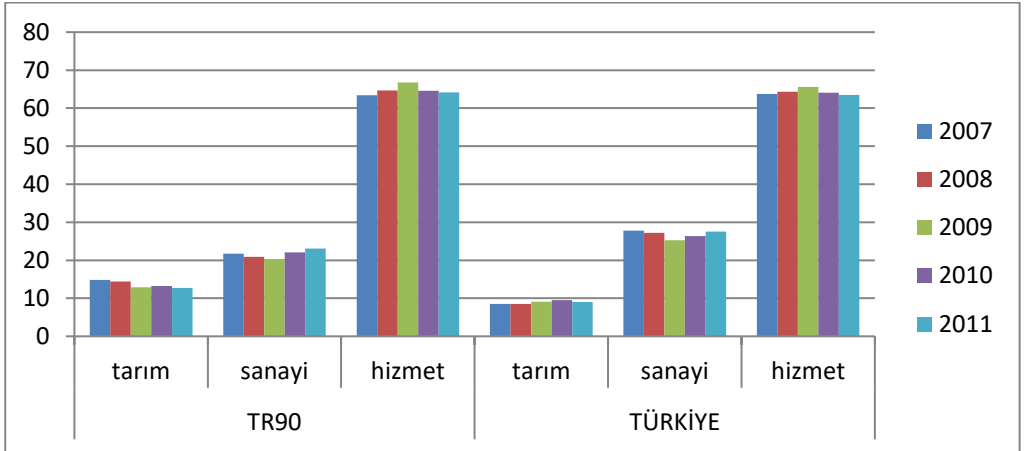
Kaynak: TÜİK.

Şekil 4’de TR90 Bölgesinde sektörlerin gayrisafi katma değer içindeki % payı gösterilmektedir. 2007 yılında TR90 Bölgesinin gayrisafi katma değeri içinde tarım sektörünün payının %14,8; sanayi sektörünün payının %21,7; ve hizmetler sektörünün payının da %63,4 olduğu görülmektedir. 2011 yılına gelindiğinde tarım sektörünün payının % 12,7; sanayi sektörünün payının %23,1; ve hizmetler sektörünün payının da %64,2 olduğu görülmektedir. Şekil 5’de ise, Türkiye’de sektörlerin gayrisafi katma değer içindeki % payına yer verilmiştir. 2007 yılında gayrisafi katma değer içindeki tarım sektörünün payının %8,5; sanayi sektörünün payının %27,8; ve hizmetler sektörünün payının da %63,7 olduğu görülmektedir. 2011 yılına gelindiğinde ise tarım sektörünün payının %9; sanayi sektörünün payının %27,5; ve hizmetler sektörünün payının da %63,5 olduğu görülmektedir. TR90 Bölgesinde tarım sektörünün gayrisafi katma değer içindeki payının Türkiye ortalamasının üzerinde seyrettiği görülmektedir. Bu durum Bölge ekonomisinde tarımın önemli bir yere sahip olduğunu göstermektedir. Sanayi ve hizmetler sektörünün gayrisafi katma değere olan katkısının ise Türkiye ortalamasının altında olduğu gözlenmektedir. Ayrıca TR90 bölgesinde sektörel paylar sıralamasının Türkiye ile paralellik gösterdiği ve hizmetler sektörünü sırasıyla sanayi ve tarım sektörünün izlediği görülmektedir.



Şekil 4. TR90 Bölgesinde Sektörlerin Gayrisafi Katma Değer İçindeki % Payı

Kaynak: TÜİK.

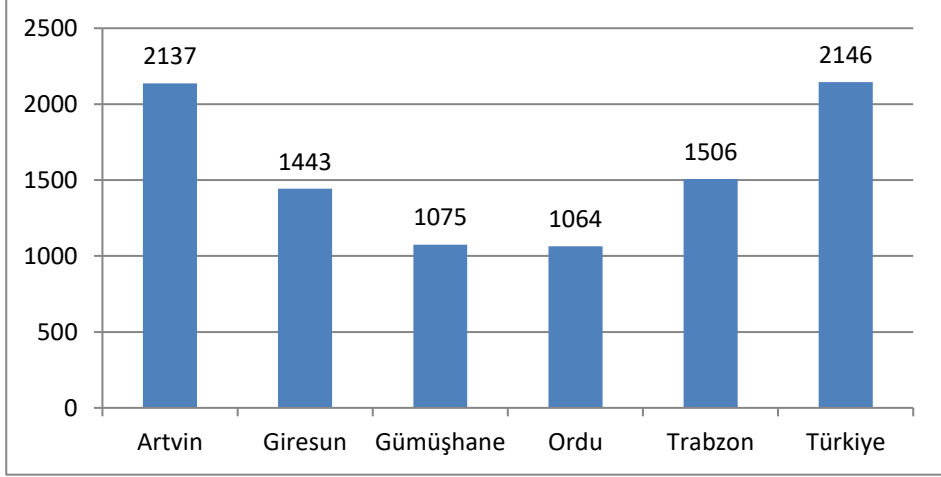


Şekil 5. Türkiye ve TR90 Bölgesinde Sektörlerin Gayrisafi Katma Değer İçindeki % Payı

Kaynak: TÜİK.

Şekil 6'da Türkiye ve TR90 Bölgesinin kişi başına GSYH büyüme oranı verilmiştir. Sosyo-ekonomik gelişmişlik düzeyinin en önemli göstergelerinden biri olan GSYH değerleri, en son 2001 yılında TÜİK tarafından yayınlanmıştır. Milli gelir hesaplamalarında gerçekleşen son gelişmelerin, GSYH değerlerine göre yapılan bölge sıralamalarını çok fazla etkilemeyeceği varsayımıyla; Şekil 6'da görüldüğü

üzere bölge illerinin 2001 yılında kişi başına GSYH miktarlarının 2.146 dolar olan Türkiye ortalamasının altında gerçekleşmiştir.



Şekil 6. 2001 Yılı Türkiye ve TR90 Bölgesi GSYH Büyüme Oranı (dolar)

Kaynak: TÜİK.

III. TR90 Bölgesi Dış Ticaretinin Genel Görünümü

Tablo 5’de TR90 bölgesinde yer alan illerin bölge ticaretindeki % payına yer verilmiştir. Tabloda görüldüğü üzere; bölgenin dış ticaretinde Trabzon’un lokomotif rol üstlendiği görülmektedir. 2016 yılında Bölge ihracatının %71,35’i; bölge ithalatının %59,73’ü Trabzon ilinde gerçekleşmektedir. Bölge ticaretinde en düşük payın Gümüşhane iline ait olduğu görülmektedir.

Tablo 5. TR90 Bölgesinde Yer Alan İllerin Bölge Ticaretindeki % Payı

Yıl	Artvin		Giresun		Gümüşhane		Ordu		Rize		Trabzon	
	ihracat	ithalat	ihracat	ithalat	ihracat	ithalat	ihracat	ithalat	ihracat	ithalat	ihracat	ithalat
2009	3,82	21,93	7,07	2,90	0,00	0,00	14,27	31,18	18,07	7,30	56,74	36,66
2010	3,19	24,89	7,48	3,34	0,01	0,23	18,32	30,34	18,17	5,45	52,79	35,72
2011	3,01	18,55	7,46	2,36	0,01	0,00	17,78	28,01	18,91	7,82	52,81	43,23
2012	3,73	19,43	8,43	2,62	0,01	1,06	16,09	27,83	18,75	6,92	52,96	4,10
2013	3,35	16,26	7,91	4,50	0,00	0,94	8,88	15,00	18,59	16,64	61,25	46,63
2014	3,87	12,24	10,05	6,66	0,00	0,03	9,49	20,51	14,71	15,50	61,85	45,03
2015	2,91	11,75	8,65	5,87	0,00	0,54	9,96	20,74	8,75	8,42	69,71	52,65
2016	2,88	9,99	8,77	5,93	0,00	0,06	8,50	16,23	8,47	8,04	71,35	59,73

Kaynak: TÜİK verilerinden yola çıkılarak tarafımızca hesaplanarak düzenlenmiştir.

Tablo 6'da TR90 Bölgesinin en fazla ihracat ve ithalat yaptığı ülkeler gösterilmiştir. Buna göre; bölgenin en fazla ihracat yaptığı ülkeler; Rusya, Almanya, İtalya ve Fransa'dır. En fazla ithalat yapılan ülkeler ise; Rusya, Almanya, Çin ve Gürcistan'dır.

Tablo 6. TR90 Bölgesinin En Fazla İhracat ve İthalat Yaptığı İlk 5 Ülke

Yıl	İhracat	İthalat
2009	Rusya, Almanya, İtalya, Gürcistan Çin,	Rusya, Almanya, Çin, Gürcistan, Ukrayna
2010	Rusya, Almanya, İtalya, Gürcistan, Fransa	Rusya, Almanya, Çin, Ukrayna İtalya,
2011	Rusya, Almanya, İtalya, Fransa, Gürcistan,	Rusya, Almanya, Çin, İtalya, Fransa
2012	Rusya, Almanya, İtalya, Gürcistan, Çin	Rusya, Almanya, Çin, Ukrayna, ABD,
2013	Rusya, Almanya, İtalya, Gürcistan, Çin	Rusya, Almanya, Gürcistan, İran, Çin
2014	Rusya, Almanya, İtalya, Gürcistan, Fransa	Rusya, Gürcistan, İran, Almanya, İtalya
2015	Almanya, Rusya, İtalya, Fransa, Gürcistan	Rusya, Almanya, Gürcistan, Çin, İtalya
2016	İtalya, Almanya, Gürcistan, Fransa, Rusya	Almanya, Rusya, Gürcistan, Çin, İtalya

Kaynak: TÜİK.

Tablo 7’de TR90 Bölgesinin en fazla ihraç ve ithal ettiği ürünler gösterilmiştir. Buna göre; Bölgenin en fazla ihraç ettiği ürünler arasında; motorlu kara taşıtları bisiklet ve motosikletler bunların aksam ve parçaları, giyim eşyası ve bunların aksesuarları, demir ve çelik, tekstil ürünleri ve elektrik makineleri, cihazları ve aletleri vb aksam parçaları ve meyve ve sebzeler yer almaktadır. Bölgenin en fazla ithal ettiği ürünler arasında ise; petrol, petrolden elde edilen ürünler, motorlu kara taşıtları, bisiklet ve motosikletler bunların aksam ve parçaları, demir ve çelik, elektrik makineleri, cihazları ve aletleri vb. aksam parçaları ve diğer genel endüstri makine/cihazları aksamları bulunmaktadır.

Tablo 7. TR 90 Bölgesinin En Fazla İhraç ve İthal Ettiği 5 Ürün

Yıl	En Fazla İhraç Edilen Ürünler	En Fazla İthal Edilen Ürünler
2009-2016	<ul style="list-style-type: none">• Motorlu Kara taşıtları bisiklet ve motosikletler bunların aksam ve parçaları• Giyim eşyası ve bunların aksesuarları,• Demir ve Çelik• Tekstil Ürünleri	<ul style="list-style-type: none">• Petrol, petrolden elde edilen ürünler• Motorlu kara taşıtları, bisiklet ve motosikletler bunların aksam ve parçaları

	<ul style="list-style-type: none">• Elektrik makineleri, cihazları ve aletleri vb aksam parçaları• Meyve ve sebzeler	<ul style="list-style-type: none">• Demir ve Çelik• Elektrik makineleri, cihazları ve aletleri vb aksam parçaları• Diğer genel endüstri makine/cihazları aksamaları
--	---	---

Kaynak: TÜİK. **Not:** Sektörel sınıflandırmada ISIC Rev.3,2 kodlu sektörler esas alınmıştır.

Tablo 8’de TR90 Bölgesinde yer alan illerin en fazla ihracat yaptığı ülkelere yer verilmiştir. Buna göre, Artvin ilinin Gürcistan; Giresun ilinin Almanya; Gümüşhane ilinin Almanya ve Irak; Ordu ilinin Almanya; Rize ilinin Çin ve İsveç; Trabzon ilinin ise Rusya ile ihracat yaptığı görülmektedir.

Tablo 8. TR90 Bölgesinde Yer Alan İllerin En Fazla İhracat Yaptığı Ülkeler (dolar)

Yıl	Artvin		Giresun		Gümüşhane		Ordu		Rize		Trabzon	
	Ülke	Değer	Ülke	Değer	Ülke	Değer	Ülke	Değer	Ülke	Değer	Ülke	Değer
2009	Gürcistan	53.557.198	Almanya	24.026.725	Almanya	100.578	Almanya	49.337.420	Çin	99.458.119	Rusya	313.070.942
2010	Gürcistan	59.429.709	Almanya	33.947.182	Almanya	264.255	Almanya	152.456.074	Çin	69.312.595	Rusya	387.244.481
2011	Gürcistan	60.038.101	İtalya	33.896.386	Almanya	134.669	Almanya	147.176.200	Çin	58.435.222	Rusya	313.659.871
2012	Gürcistan	75.263.544	Almanya	34.497.704	Libya	205.450	İtalya	135.924.896	Çin	84.006.094	Rusya	278.399.907

2013	Gürcistan	60.652.014	Almanya	37.781.292	Hollanda	6.203	Almanya	56.438.624	Çin	137.985.472	Rusya	312.395.961
2014	Gürcistan	79.058.632	Almanya	65.103.656	Irak	207.500	Almanya	66.060.860	Çin	81.084.615	Rusya	360.080.828
2015	Gürcistan	63.113.732	Almanya	55.804.095	Irak	20.400	Almanya	82.863.244	İsveç	45784728	Rusya	302.456.340
2016	Gürcistan	63.113.732	Almanya	55.804.095	Irak	20.400	Almanya	82.863.244	İsveç	45.784.728	Rusya	302.456.340

Kaynak: TÜİK.

Tablo 9’da TR90 Bölgesinde yer alan illerin en fazla ithalat yaptığı ülkelere yer verilmiştir. Tabloda görüldüğü üzere; Artvin ilinin Rusya’dan; Giresun ilinin Almanya’dan; Gümüşhane ilinin Avusturya’dan; Ordu ilinin Almanya ve Rusya’dan; Rize ilinin Finlandiya’dan ve Trabzon ilinin Rusya ve Gürcistan’dan ithalat yaptığı görülmektedir.

Tablo 9. TR90 Bölgesinde Yer Alan İllerin En Fazla İthalat Yaptığı Ülkeler (dolar)

Yı	Artvin		Giresun		Gümüşhane		Ordu		Rize		Trabzon	
	Ülke	Değer	Ülke	Değer	Ülke	Değer	Ülke	Değer	Ülke	Değer	Ülke	Değer
2009	Rusya	39.319.031	Almanya	2.279.360	Yunanistan	11.400	Almanya	19.956.485	Finlandiya	2.721.067	Fransa	38.312.417
2010	Rusya	54.048.880	Almanya	1.722.258	Avusturya	346.658	Almanya	18.421.448	Finlandiya	1.805.245	Rusya	38.807.778

2016	2015	2014	2013	2012	2011
Rusya	Rusya	Rusya	Almanya	Rusya	Rusya
24.044.097	27.592.512	28.919.452	35.228.897	64.158.459	45.262.352
Almanya	Japonya	Almanya	Almanya	Almanya	Almanya
5.762.468	1.251.629	5.738.348	3.055.694	2.089.966	1.768.618
Moldova	Avusturya	Avusturya	Almanya	Avusturya	Almanya
147.039	910.556	44.856	1.201.904	1.976.945	12.709
Rusya	Rusya	Moldova	Ukrayna	Almanya	Almanya
10.463.534	13.999.135	8.198.034	6.771.684	24.401.746	18.013.719
İtalya	Rusya	İran	İran	Finlandiya	Finlandiya
6.360.501	7.324.349	20.060.199	17.928.618	4.871.691	3.163.342
Almanya	Gürcistan	Rusya	Gürcistan	Rusya	Rusya
70.952.372	26.812.102	29.482.154	20.670.174	82.392.501	35.152.406

Kaynak: TÜİK.

Tablo 10'da TR90 Bölgesi illerin en fazla ihraç ettiği ürünlere yer verilmiştir. Buna göre; Artvin ili, ana metal sanayi, metalik olmayan diğer mineral ürünler, gıda ürünleri ve içecek, plastik ve kauçuk ürünler, metal eşya sanayi (makine ve teçhizat hariç) ve başka yerde sınıflandırılmamış makine ve teçhizat; Giresun ili, gıda ürünleri ve içecek, tarım ve hayvancılık, başka yerde sınıflandırılmamış makine ve teçhizat, giyim eşyası; Gümüşhane ili, tarım ve hayvancılık, gıda ürünleri ve içecek, mobilya ve başka yerde sınıflandırılmamış diğer ürünler, ağaç ve mantar ürünleri (mobilya hariç) hasır vb. örülerek yapılan maddeler; Ordu ili, gıda ürünleri ve içecek, tarım ve hayvancılık, kimyasal madde ve ürünler, metalik olmayan mineral ürünler, ağaç ve mantar ürünleri (mobilya hariç), hasır vb. örülerek yapılan maddeler; Rize ili, metal cevheri, gıda ürünleri ve içecek, tarım ve hayvancılık, kimyasal madde ve ürünler, başka yerde

sınıflandırılmamış elektrik makine ve cihazlar; Trabzon ili, tarım ve hayvancılık, gıda ürünleri ve içecek, başka yerde sınıflandırılmamış makine ve teçhizat, motorlu kara taşıtı ve römorklar, giyim eşyası, kimyasal madde ve ürünler ihraç etmektedir.

Tablo 10. TR90 Bölgesinde Yer Alan İllerin En Fazla İhracat Yaptığı Ürünler

Yıl	Artvin	Giresun	Gümüşhane	Ordu	Rize	Trabzon
2009	-Ana metal sanayi	-Gıda ürünleri ve içecek	-Tarım ve hayvancılık	-Gıda ürünleri ve içecek	-Metal cevheri	-Tarım ve hayvancılık
-	-Metalik olmayan	-Tarım ve Hayvancılık	-Gıda ürünleri ve içecek	-Tarım ve hayvancılık	-Gıda ürünleri ve içecek	-Gıda ürünleri ve içecek
2016	diğer mineral ürünler	-Başka yerde sınıflandırılmamış makine ve teçhizat	-Mobilya ve başka yerde sınıflandırılmamış diğer ürünler	-Kimyasal madde ve ürünler	-Tarım ve hayvancılık	-Başka yerde sınıflandırılmamış makine ve teçhizat
	-Gıda ürünleri ve içecek	-Başka yerde sınıflandırılmamış makine ve teçhizat	Ağaç ve mantar ürünleri (mobilya hariç) hasır vb. örülerek yapılan maddeler	-Metalik olmayan mineral ürünler	-Kimyasal madde ve ürünler	-Motorlu kara taşıtı ve römorklar
	-Plastik ve kauçuk ürünler	-Giyim eşyası		-Ağaç ve mantar ürünleri (mobilya hariç), hasır vb. örülerek yapılan maddeler	-Başka yerde sınıflandırılmamış elektrik makine ve cihazlar	-Giyim eşyası
	-Metal eşya sanayi (makine ve teçhizat hariç)					-Kimyasal madde ve ürünler
	Başka yerde sınıflandırılmamış makine ve teçhizat					

Kaynak: TÜİK Not: Ürün sınıflandırmasında ISIC Rev.3 2 haneli sınıflandırma kullanılmıştır.

Tablo 11’de TR90 Bölgesi illerin en fazla ihraç ettiği ürünlere yer verilmiştir. Buna göre; Artvin ili, ağaç ve mantar ürünleri (mobilya hariç) hasır vb. örülerek yapılan maddeler, başka yerde sınıflandırılmamış makine ve teçhizat, başka yerde sınıflandırılmamış elektrikli makine ve cihaz; Giresun ili, başka yerde sınıflandırılmamış makine ve teçhizat, gıda ürünleri ve içecek, tarım ve hayvancılık, metalik olmayan diğer mineral ürünler; Gümüşhane ili, tarım ve hayvancılık, kok kömürü rafine edilmiş petrol ürünleri ve nükleer yakıtlar, ağaç ve mantar ürünleri (mobilya hariç) hasır vb. örülerek yapılan maddeler, başka yerde sınıflandırılmamış makine ve cihazlar; Ordu ili, tarım ve hayvancılık, kok

kömürü rafine edilmiş petrol ürünleri ve nükleer yakıtlar, ağaç ve mantar ürünleri (mobilya hariç) hası vb. örülerek yapılan maddeler, gıda ürünleri ve içecek; Trabzon ili, başka yerde sınıflandırılmamış makine ve teçhizat, gıda ürünleri ve içecek, kimyasal madde ve ürünler, metalik olmayan diğer mineral ürünler, ana metal sanayi ürünleri ithal etmektedir.

Tablo 11. TR90 Bölgesinde Yer Alan İllerin En Fazla İthalat Yaptığı Ürünler

Yıl	Artvin	Giresun	Gümüşhane	Ordu	Rize	Trabzon
2009 - 2016	-Ağaç ve mantar ürünleri (mobilya hariç) hasır vb. örülerek yapılan maddeler -Başka yerde sınıflandırıl mamış makine ve teçhizat -Başka yerde sınıflandırıl mamış elektrikli makine ve cihaz	-Başka yerde sınıflandırıl mamış makine ve teçhizat -Gıda ürünleri ve içecek -Tarım ve hayvancılık -Metalik olmayan diğer mineral ürünler	-Tarım ve hayvancılık -Kok kömürü rafine edilmiş petrol ürünleri ve nükleer yakıtlar -Ağaç ve mantar ürünleri (mobilya hariç) hası vb. örülerek yapılan maddeler -Başka yerde sınıflandırıl mamış makine ve cihazlar	-Tarım ve hayvancılık -Kok kömür ü rafine edilmiş petrol ürünler i ve nükleer yakıtlar -Ağaç ve mantar ürünleri (mobilya hariç) hası vb. örülere k yapılan maddeler -Gıda ürünler i ve içecek	-Başka yerde sınıflandırıl mamış makine ve teçhizat -Başka yerde sınıflandırıl mamış elektrikli makine ve cihazlar -Kimyasal madde ve ürünler -Metal eşya sanayi(makine ve teçhizatı) hariç	-Başka yerde sınıflandırıl mamış makine ve teçhizat -Gıda ürünleri ve içecek -Kimyasal madde ve ürünler -Metalik olmayan diğer mineral ürünler -Ana metal sanayi

Kaynak: TÜİK Not: Ürün sınıflandırmasında ISIC Rev.3 2 haneli sınıflandırma kullanılmıştır.

IV.TR90 Bölgesinin Dış Ticaret Yapısının Analizi

Faktör kullanım yoğunluklarına göre imalat sanayi sektörlerini ISIC sektörler” alt başlıkları altında sınıflandırmak mümkündür. Bu sınıflandırma şu şekildedir:

Hammadde yoğun sanayiler: Gıda ürünleri ve içecek (15), tütün ürünleri (16), Ağaç ve Mantar Ürünleri (Mobilya hariç) (20), kok kömürü, Rafine Edilmiş Petrol ürünleri ve Nükleer yakıtlar (23), Metalik Olmayan Diğer Mineral Ürünler (26).

Ölçek yoğun Sanayiler: Kağıt ve kağıt ürünleri (21), basım ve yayım; Plak, Kaset vb (22), Kimyasal madde ve ürünler (24), Plastik ve Kauçuk ürünleri (25), Ana metal sanayi (27), Motorlu Kara Taşıtı ve Römorklar (34), Diğer Ulaşım araçları (35).

Emek yoğun Sanayiler: Tekstil ürünleri (17), Giyim Eşyası (18), Dabaklanmış Deri, Bavul, El Çantası, Saraciye ve Ayakkabı (19), Metal Eşya Sanayi(Makine ve Teçhizat hariç) (28). Mobilya ve başka yerde sınıflandırılmamış diğer ürünler (36).

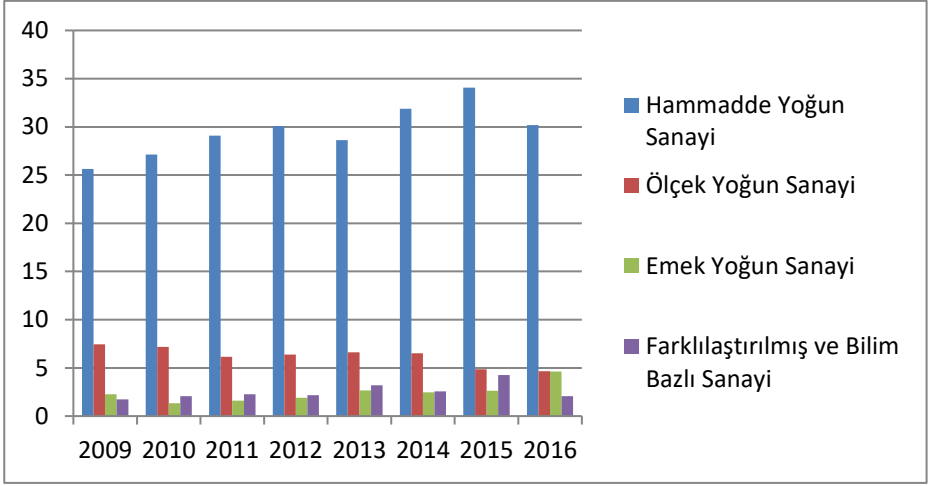
Farklılaştırılmış ve Bilim Bazlı Sanayiler: Başka yerde Sınıflandırılmamış makine ve Teçhizat (29),Büro muhasebe ve bilgi işleme makineleri (30), Başka yerde Sınıflandırılmamış Elektrikli Makine ve Cihazlar (31), Radyo-TV-Haberleşme Teçhizatı ve Cihazları (32), Tıbbi Aletler, Hassas Optik Aletler ve Saat (33).

Tablo 12’de faktör kullanım yoğunluklarına göre TR90 bölgesinin ihracatının toplam ihracat içindeki % payına yer verilmiştir. Buna göre TR90 bölgesinde hammadde yoğun malların ihracat içindeki payının diğer mal gruplarına göre fazla olduğu görülmektedir. Ayrıca, özellikle 2013 yılından itibaren hammadde yoğun sektörlerin toplam ihracat içindeki payında azalma görülürken buna karşılık ölçek yoğun sanayi ihracatında kayda değer bir artışın olduğu görülmektedir. Diğer bir anlatımla bölgede ihracatın faktör yoğunluğunda bir değişme söz konusudur. Bu durum şekil 7’de gösterilmiştir.

Tablo 12. Faktör Kullanım Yoğunluğuna Göre TR90 Bölgesi İhracatının Toplam İhracat İçindeki % PayıRev.3'e göre "hammadde yoğun, ölçek yoğun, emek yoğun ve farklılaştırılmış ve bilim bazlı

Yıl	TR90 Bölgesi								
	Sektör	2009	2010	2011	2012	2013	2014	2015	2016
Hammadde yoğun sanayiler	15	22,68	25.12	26,69	27,47	26,17	29,93	32,71	28,82
	16	0,00	0,00	0,00	0,00	0,02	0,02	0,06	0,18
	20	0,77	0,64	0,69	0,68	0,06	0,07	0,06	0,07
	23	0,04	0,03	0,02	0,05	0,04	0,03	0,05	0,02
	26	1,78	1,34	1,68	1,89	2,34	1,84	1,13	1,09
Sektör Toplam		25,63	27,13	29,08	30,09	28,63	31,89	34,08	30,18
Ölçek yoğun sanayiler	21	0,19	0,19	0,26	0,20	0,26	0,10	0,07	0,13
	22	0,01	0,00	0,00	0,00	0,00	0,01	0,00	0,00
	24	1,57	1,39	1,62	1,64	1,91	1,64	1,13	1,33
	25	1,48	1,21	1,10	1,32	1,16	0,99	0,72	0,68
	27	1,45	1,28	1,24	1,75	1,66	1,95	1,38	1,17
	34	0,75	1,17	1,91	1,40	1,57	1,68	0,81	1,31
	35	2,00	1,93	0,03	0,07	0,07	0,14	0,04	0,03
Sektör Toplam		7,45	7,17	6,16	6,38	6,63	6,51	4,85	4,65
Emek yoğun sanayiler	17	0,54	0,20	0,20	0,26	0,30	0,32	0,29	0,58
	18	0,69	0,25	0,25	0,30	0,51	0,44	1,02	1,69
	19	0,01	0,07	0,13	0,10	0,10	0,06	0,04	0,06
	28	0,62	0,46	0,64	0,67	0,75	0,76	0,48	0,44
	36	0,39	0,35	0,38	0,58	1,00	0,89	0,79	1,84
Sektör Toplam		2,25	1,33	1,60	1,91	2,66	2,47	2,62	4,61
Farklılaştırılmış ve bilim bazlı sanayiler	29	1,30	1,44	1,58	1,63	2,24	2,02	1,68	1,77
	30	0,01	0,00	0,00	0,00	0,00	0,00	0,00	0,02
	31	0,34	0,56	0,58	0,50	0,88	0,50	2,56	0,23
	32	0,03	0,03	0,03	0,01	0,01	0,00	0,00	0,00
	33	0,04	0,04	0,06	0,02	0,05	0,04	0,02	0,05
Sektör Toplam		1,72	2,07	2,25	2,16	3,18	2,56	4,26	2,07

Kaynak: TÜİK verilerinden hareketle tarafımızca hesaplanarak düzenlemiştir.



Şekil 7. TR90 Bölgesinin Faktör Yoğunluğuna Göre İhracat Yapısı

Kaynak: TÜİK verilerinden yola çıkılarak tarafımızca hesaplanarak düzenlenmiştir.

Tablo 13’de faktör kullanım yoğunluğuna göre TR90 bölgesinde ihracatın endüstri-içi ticaret yapısına yer verilmiştir. Endüstri-içi ticaretin ölçümünde literatürde sıklıkla kullanılan Grubel-Lloyd yöntemi kullanılmıştır. Bu yöntemde X_i ihracat değeri, M_i ithalat değerini göstermek üzere endüstri-içi ticaret aşağıdaki gibi ifade edilmektedir (Grubel ve Lloyd, 1975: 21):

$$Bi = \frac{\sum_i^n [(X_i + M_i) - (X_i - M_i)]}{\sum_i^n (X_i + M_i)} \text{ veya } Bi = 1 - \frac{|X_i - M_i|}{X_i + M_i} \quad (1)$$

Endeks 0 ile 1 arasında değer almakla birlikte, eğer ülke söz konusu malı yalnızca ihraç ya da ithal ediyorsa (endüstri-içi ticaret yoksa) endeks 0 olmaktadır. Eğer aynı malın ithalatı ve ihracatı birbirine eşit ise endeks değeri 1 olmakta ve bu durum endüstri-içi ticaret seviyesinin maksimum olduğunu göstermektedir.

Yapılan hesaplamalar neticesinde, bölgede yapılan ticarete endüstri içi ticaretin payının düşük olduğu diğer bir ifadeyle ticaretin endüstriler arası ticaret şeklinde gerçekleştiği görülmektedir. Endüstriler arası ticaret, farklı

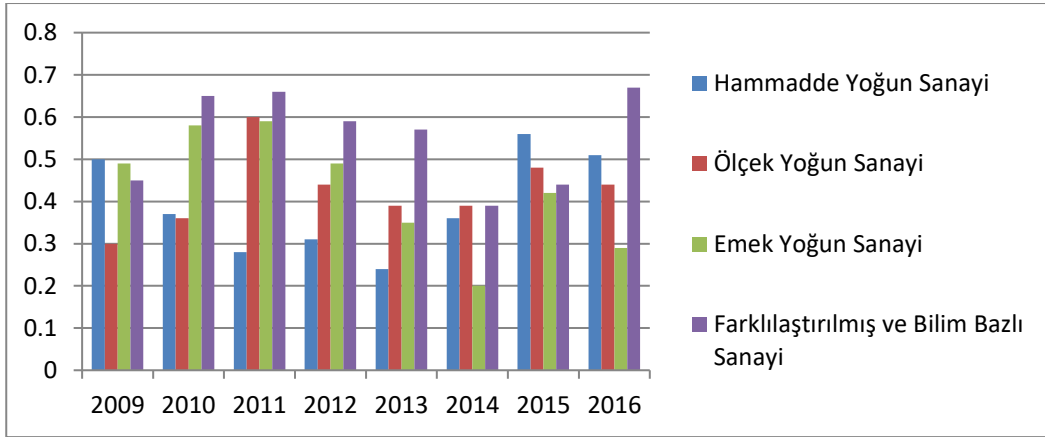
faktör yoğunluklarına bağlı olarak farklı verimlilik düzeylerindeki ürünlerde uzmanlaşma sağlayan ülkeler arasındaki farklı ürünlere dayalı ticarettir. Bu durum şekil 8’de gösterilmiştir.

Tablo 13. Faktör Kullanım Yoğunluğuna Göre TR90 Bölgesi İhracatının Endüstri-İçi Ticaret Yapısı

Yıl	TR90 Bölgesi								
Faktör Yoğunluğu	Sektör	2009	2010	2011	2012	2013	2014	2015	2016
Hammadde yoğun sanayiler	15	0,04	0,03	0,04	0,03	0,10	0,09	0,73*	0,12
	16	na	na	Na	na	0,04	na	0,05	na
	20	0,77*	0,40	0,42	0,63*	0,51*	0,75*	0,58*	0,44
	23	0,88*	0,55*	0,11	0,16	0,07	0,05	0,84*	0,92*
	26	0,33	0,50	0,48	0,43	0,52*	0,57*	0,62*	0,57*
Genel Ortalama		0,50	0,37	0,28	0,31	0,24	0,36	0,56	0,51
Ölçek yoğun sanayiler	21	0,43	0,43	0,60*	0,66*	0,73*	0,98	0,84	0,88
	22	0,13	0,49	0,87*	0,26	0,36	0,10	0,21	0,45
	24	0,62*	0,89*	0,76*	0,75*	0,41	0,42	0,43	0,38
	25	0,16	0,15	0,15	0,10	0,20	0,26	0,32	0,39
	27	0,50	0,47	0,90*	0,91*	0,71*	0,64	0,82	0,49
	34	0,31	0,04	0,07	0,11	0,14	0,17	0,09	0,16
	35	0,01	0,09	0,91*	0,34	0,21	0,22	0,66	0,38
Genel Ortalama		0,30	0,36	0,60	0,44	0,39	0,39	0,48	0,44
Emek yoğun sanayiler	17	0,92*	0,99*	0,96*	0,72*	0,85*	0,42	0,64*	0,47
	18	0,01	0,63*	0,42	0,31	0,00	0,00	0,00	0,03
	19	0,80*	0,43	0,69*	0,54*	0,55*	0,30	0,27	0,63*
	28	0,56	0,56	0,58	0,68	0,27	0,17	0,38	0,35

		*	*	*	*				
	36	0,16	0,32	0,32	0,22	0,08	0,12	0,81	0,00
Genel Ortalama		0,49	0,58	0,59	0,49	0,35	0,20	0,42	0,29
Farklılaştırılmış ve bilim bazlı sanayiler	29	0,75 *	0,96 *	0,93 *	0,94 *	0,60 *	0,64 *	0,72 *	0,96 *
	30	0,25	0,86 *	0,43	0,45	0,94 *	0,38	0,24	0,67 *
	31	0,82 *	0,89 *	0,90 *	0,85 *	0,32	0,48	0,30	0,78 *
	32	0,26	0,30	0,71 *	0,53 *	0,66 *	0,20	0,81 *	0,69 *
	33	0,18	0,27	0,35	0,19	0,36	0,28	0,15	0,28
Genel Ortalama		0,45	0,65	0,66	0,59	0,57	0,39	0,44	0,67

Kaynak: TÜİK verilerinden yola çıkılarak tarafımızca hesaplanarak düzenlenmiştir. **Not:** (-) sektörde ithalat ve ihracatın olmadığını göstermektedir. na, ilgili yıla ait ihracat veya ithalat rakamlarından birine ulaşılmadığından ötürü hesaplamaların yapılmadığını göstermektedir. Literatürde endeks değerinin 0.50'den fazla olması durumunda endüstri içi ticaretin olduğu kabul edilmektedir. Burada * işareti endüstri içi ticaretin olduğunu göstermektedir.



Şekil 8. Faktör Kullanım Yoğunluğuna Göre TR90 Bölgesi İhracatının Endüstri-içi Ticaret Yapısı

V. SONUÇ

TR90; Trabzon, Ordu, Giresun, Rize, Artvin ve Gümüşhane illerini kapsayan bir Düzey-2 bölgesidir. Bu çalışmada, ilk olarak TR90 bölgesinin ekonomik görünümü ortaya konulmuştur. Daha sonra, bölgenin dış ticaret yapısı analiz edilmiştir. Bu kapsamda, çalışmada 2009-2016 dönemi verileri kullanılarak bölgenin ticaret hacmi, dış ticaretin sektörel bileşimi ve ticaret yaptığı ülkeler hakkında bilgi verilmiştir. TR90 Düzey-2 Bölgesi; Türkiye yüzölçümünün %4,5'ine denk gelmektedir. Bölgede tarım sektörünün gayrisafi katma değer içindeki payının Türkiye ortalamasının üzerinde seyrettiği görülmektedir. Bu durum Bölge ekonomisinde tarımın önemli bir yere sahip olduğunu göstermektedir. Sanayi ve hizmetler sektörünün gayrisafi katma değere olan katkısının ise Türkiye ortalamasının altında olduğu gözlenmektedir. Ayrıca TR90 bölgesinde sektörel paylar sıralamasının Türkiye ile paralellik gösterdiği ve hizmetler sektörünü sırasıyla sanayi ve tarım sektörünün izlediği görülmektedir. Bölgenin dış ticaretinde Trabzon'un lokomotif rol üstlendiği buna karşılık; bölge ticaretinde en düşük payın Gümüşhane iline ait olduğu görülmektedir. TR90 Bölgesinin en fazla ihracat yaptığı ülkeler; Rusya, Almanya, İtalya ve Fransa'dır. En fazla ithalat yapılan ülkeler ise; Rusya, Almanya, Çin ve Gürcistan'dır. TR90 Bölgesinin en fazla ihraç ettiği ürünler arasında; motorlu kara taşıtları bisiklet ve motosikletler bunların aksam ve parçaları, giyim eşyası ve bunların aksesuarları, demir ve çelik, tekstil ürünleri ve elektrik makineleri, cihazları ve aletleri vb aksam parçaları ve meyve ve sebzeler yer almaktadır. Bölgenin en fazla ithal ettiği ürünler arasında ise; petrol, petrolden elde edilen ürünler, motorlu kara taşıtları, bisiklet ve motosikletler bunların aksam ve parçaları, demir ve çelik, elektrik makineleri, cihazları ve aletleri vb. aksam parçaları ve diğer genel endüstri makine/cihazları aksamı bulunmaktadır. TR90 bölgesinde hammadde yoğun malların ihracat içindeki payının diğer mal gruplarına göre fazla olduğu görülmektedir. Özellikle 2013 yılından itibaren hammadde yoğun sektörlerin toplam ihracat içindeki payında azalma görülürken buna karşılık ölçek yoğun sanayi ihracatında kayda değer bir artışın olduğu görülmektedir. Yapılan hesaplamalar neticesinde, bölgede yapılan ticarete endüstri içi ticaretin payının düşük olduğu diğer bir ifadeyle ticaretin endüstriler arası ticaret şeklinde gerçekleştiği görülmektedir.

Kaynakça

DOKA (2015). TR90 Doğu Karadeniz Bölgesi İlçe Bazlı Sosyo-Ekonomik Gelişmişlik Endeksi ve Sınıflandırması.

http://www.doka.org.tr/pdf/#dosyalar/publication/page_3083/1464682919-08-TR90_Bolgesi_Ilce_Bazli_Sosyo-Ekonomik_Gelismislik_Endeksi_ve_Siniflandirilmesi.pdf. (Erişim Tarihi: 08.05.2017).

Grubel, H., Lloyd, P. (1975). Intra-Industry Trade: The Theory and Measurement of International Trade in Differentiated Products London: MacMillan Press.

TÜİK, <http://www.tuik.gov.tr/Start.do> (Erişim Tarihi: 11.04.2107).

TÜİK. (2014). Gayri Safi Katma Değer, Bölgesel Sonuçlar, 2004-2012, TÜİK, Ulusal Hesaplar Daire Başkanlığı Yıllık Hesaplar Grubu, Nisan, Ankara.

URAK (2016). İllerin Rekabetçilik Endeksi, <http://www.urak.org/urak/> (Erişim Tarihi: 11.04.2017).