

## **YÜKSEK EĞİTİM DÜZEYİNDEKİ ERKEKLERİN RORSCHACH TESTİ VE SPIELBERGER ANKSİYETE ÖLÇEKLERİ İLE KİŞİLİK YAPILARININ KARŞILAŞTIRILMASI**

*Doç. Dr. G. KOZACIOĞLU  
İstanbul Üniversitesi , Psikoloji Bölümü*

### **ÖZET:**

Bu çalışmanın amacı, yüksek eğitim ve entellektüel düzeyde oluşun, kişiliğin kognitif (bilişsel) ve ruhsal yapısı üzerindeki etkisini araştırmak olmuştur. Örnek grup, farklı yüksek eğitim düzeylerinden gelen, farklı mesleklerde çalışan 25-45 yaş arası 20 erkek denekten oluşmuştur. Araştırmada, Rorschach Şahsiyet testi ve C.D. Spielberger'in Durumluluk-Sürekli anksiyete skalası kullanılmıştır. Yöntem kısmında, Rorschach Testi puanlarının bireysel tablosu ve grup profili saptanmış, ve ortalama değerler bulunmuştur. Ayrıca, Durumluluk-Sürekli Anksiyete ortalamaları elde edilerek, her iki ölçeğin bulgularının korelatif ilişkisi, (Rfio) Korelasyon Katsayısı ile saptanmıştır.

Şahsiyete farklı açılardan eğilen bu iki test bulgularının değerlendirmeleri, hipotezimizde vurgulamak istediğimiz, "Yüksek Eğitimli Kültürel Kişilik Yapısı ve Çevreye Uyumda Performans Anksiyetesinin Varlığı" görüşünü desteklemektedir.

"Yüksek eğitim, yani yüksek entellektüel düzeyde oluş, kişiliğin kognitif (bilişsel) ve ruhsal yapısı üzerinde etkin olacaktır." diye düşünülerek yola çıkan bu araştırmada; yüksek eğitimli oluşun getirebileceği performans anksiyetesi ve bu olgudan kaynaklanabilecek nörotik belirtiler incelenmek istenmiştir.

Denekler, farklı yüksek eğitim düzeylerinden gelen ve farklı mesleklerde çalışmakta olan 25-45 yaş dilimi arasından random olarak seçilen 20 erkek denekten oluşmuş ve kendileriyle bireysel çalışılmıştır.

## Problem ve Amaç

Araştırmada Rorschach Şansiyet Testi ve C.D. Spielberger, Durumluk-Sürekli Anksiyete Skalası kullanılmıştır.

Yöntem kısmında, önce Rorschach Testi puanlarının bireysel tablosu hazırlanmış, grup profili saptanmıştır, ortalama değerler bulunmuştur. Ayrıca Durumluk-Sürekli Anksiyete testi ortalamaları elde edilmiştir. Rorschach'daki Clob cevapları analizi F+, F-, değerleri ve Anguaz yüzdesi sonuçları ile Durumluk-Sürekli Anksiyete bulguları korelatif ilişkisi, Rho korelasyon kat sayısı ile saptanmıştır.

Bulgular kısmında Durumluk-Anksiyete skalası sonuçlarında deneklerin (Durumluk-Anksiyete) puan ortalamaları  $M=39.15$ , Sürekli Anksiyete puan ortalamaları ise  $M=39.45$  olarak bulunup, orta derecede anksiyeteyi belirttiği görülmüştür.

İsviçre ekolüne göre, değerlendirilen Rorschach testi sonuçlarına baktığımızda ise, F+ puanlarının az oluşu, anksiyetenin kontrolündeki güçlüğü yansıtırken, CF'lerin yüksek olması, emosyonları kontrol çabasına işaret etmiştir. CLOB grubu cevaplarının çokluğu yine anksiyetenin yüksek olşuna dikkati çekmiştir.

Sonuçta; şahsiyete değişik yönlerden eğilen bu iki test bulguları değerlendirmeleri, hipotezimizde vurgulamak istediğimiz "Yüksek Eğitimli Kültürel Kişilik Yapısı ve Çevreye Uyumda Performans Anksiyetesinin Varlığı" görüşünü desteklemektedir.

"Yüksek eğitim ve entellektüel düzeyde olmak, kişiliğin kognitif ve ruhsal yapısı üzerinde etkin olabilir." düşüncesinden yola çıkılarak yapılan araştırmada, böyle bir grupta oluşması muhtemel bir performans anksiyetesinden kaynaklanabilecek nörotik belirtiler irdelenmek istenmiştir.

Bir pilot araştırma niteliğinde olan bu çalışmanın erkek denekleri farklı yüksek eğitim düzeylerinden gelen, farklı mesleklerde çalışan ve 25-45 yaş dilimi arasından random olarak seçilen 20 vakadır. Kendileriyle bireysel çalışılmıştır.

İnsanın ruhsal yapısı, zihinsel fonksiyonlarının gelişimi ve kişiliğinin şekillenmesi, büyük ölçüde, içinde yetiştiği aile ortamı ile sosyal çevre ve eğitim düzeyinden etkilendiği kabul edilir. Bu düşünceyle ele alınan araştırmada, özellikle yüksek eğitim düzeyindeki grubumuzun, sosyal çevre beklentisi karşısında,

kendi deęerini, özgür ve özgün kişiliğini ortaya koyma çabasındaki özelliklerini irdelemek ve saptamak istedik.

Entellektüel kişi, sosyal çevresinde kendini ortaya koyarken, toplum beklentisi doğrultusunda biri olmak ile, kendini olduğu gibi ortaya koyma çelişkinde kalabilir. Bu çelişki içinde kalan birey, insanlararası ilişkilerindeki affektif yaşamından hoşnut olmayabilir. Eğitimi dolayısıyla, entellektüel ve kültürel düzeyi yüksek olabilecek kişi, işgal ettiği statü içinde, sosyal çevreden gelen ve kişilik potansiyelinin sınırlarını başkalarına kıyasla daha yoğun olarak zorlayan yüksek bir sosyal beklenti içinde de kalabilir.

Sosyal çevre beklentisinin doğal sonucu olarak ise, kişinin kendiliğinden olan davranışlarda bulunmada, kendi değer yargısı kapsamında, kendini içinde bulunduğu çevrede gerçekleştirebilmede, söz konusu performans anksiyetesini yaşama olasılığı beklenebilir.

#### **Metod:**

Bu varsayımlarımızı incelemek amacıyla yürüttüğümüz bu ön araştırmada, Rorschach Şahsiyet Testi ve C.D. Spielberger'in Durumluk-Sürekli Anksiyete Skalası kullanılmıştır. Rorschach testi dökümleri, İstanbul Üniversitesi Çapa Tıp Fakültesi, Psikiyatri Anabilim Dalı Psikoloji Laboratuvarında, İsviçre Ekolü doğrultusunda, dinamik yorumla gerçekleştirilmiştir. Rorschach testinde, serbest çağrışımların çok çeşitli hayal gücünü zorlayarak, yüksek eğitim düzeyindeki deneęi, sosyal çevrede yaşaması beklenen ve benzer performans anksiyetesine götürebileceğini varsaydık. Böylece Rorschach testinin çalışmada uygun ve verimli bir projektif araç olacağı düşünüldü. Durumluk-Sürekli anksiyete envanteri ise Rorschach verilerini kontrol etmek amacıyla kullanıldı.

Araştırmada elde edilen Rorschach testi panlarının tablosu hazırlanarak, grup profili saptanmış ve ortalama değerler elde edilmiştir. Sonçlar, Durumluk-Sürekli anksiyete skalası bulguları ile korelatif ilişki yönünden ele alınmış ve (rho) korelasyon kat sayısı ile incelenmiştir.

Rorschach testi normları içinde anksiyete kavramını içeren CLOB grubu, F+, F- grubu ve FC, CF grubunun analiz sonuçlarına baktığımızda dikkati çeken önemli kriterler kısaca şunlar olmuştur:

İsviçre ekolünden Bohm, Klopfer ve Beck'e göre, F+, F- grubunda F+,

puanlarının düşüklüğü anksiyetenin kontrolündeki güçlüğü yansıtırken CLOB grubu cevaplarının yoğunluğu aynı doğrultuda dikkati çekmiştir. Bu ekole göre aynı zamanda CLOB cevaplarının çokluğu deneyin perspektif kavrama yeteneğini, seçiciliğini, yaratıcılığını ve zengin kişilik yapısını yansıtmaktadır. O halde, anksiyete yüklü bir yapıyı yansıtan Clob grubu, aynı zamanda kişide motivasyonu destekleyip mükemmel olmaya yönelik cevaplara ilham kaynağı teşkil etmektedir. Aslında, bu doğrultuda test esnasında deneklerin, kartlarda daha neler görebilirler gibi titiz ve daha iyi performans isteği yolunda bir tutum içinde oldukları gözlenmiştir.

Aynı tutumunsosyal yaşama da yansıtılabileceği varsayıldığında, bu kişilerin, sosyal beklenti ve kişiler arası ilişkilerde de aynı ruhsal ve kognitif yapı içine girerek her şeyin mükemmelini yapabilme doğrultusunda çevreye uyum sağlama güçlüğü içinde olabilecekleri düşünülebilir.

### **Bulgular:**

İlişik tabloda ve şekillerde vak'a grubunun ortalama bulguları Rorschach testi ve Spielberger ölçeği doğrultusunda değerlendirilmiştir. Buna göre, bulgular doğrultusunda, bir yandan yaratıcı, zengin ve renkli kişilik yapısı özelliği taşıyan, ancak diğer yandan duygusal yapısında hassas ve anksiyeteli olma özelliği nedeniyle, bu yapısını sosyal çevrede olduğu gibi ifade edemeyen bir kişilik oluşmuş gibi görünmektedir. Böyle bir sonuç, vurgulamak istediğimiz "yüksek eğitilmiş entellektüel kişilik yapısı ve çevreye uyumda performans anksiyetesi" ilişkisini desteklemektedir. Test normlarının FClob analizi doğrultusunda FClob cevapları diğer Clob cevaplarına kıyasla fazla bulunmuştur. Bu da anksiyetenin zekanın kontrolünde olduğunu göstermektedir. Eğitim ve kültür düzeyi yüksek olan deneklerimiz, muhtemelen endişe ve sorunlarını zekaları çerçevesinde bir yere kadar kontrol edilebilmektedirler. Ancak, çevre uyarılarında, en iyiyi, en doğruyu ortaya koyma eğilimleri, onların belki de söz konusu performans anksiyetesi içine girmelerine neden olmaktadır.

Yine testin normları içinde, FC, CF grubunda, FC puanları düşük bulunmuştur. Testin özelliği içinde bu bulgu, kişinin emosyonlarını kontrol çabasmadaki yetersizliğe işaret ederek, bir yerde F+, F- grubu değerlendirmesindeki, anksiyeteyi kontrol çabası verisini desteklemektedir.

Rorschach testi grup profilinden elde edilen, entellektüel ve affektif faktörler analizi şöyle bir tablo ortaya koymaktadır:

#### A- Entellektüel Faktörler:

1. İdrak fonksiyonlarında düşüncede devamlılık, konsantrasyon yeteneği, netlik iyi.
2. Düşüncede konfabuasyon iyi (hayâl gücü).
3. Düşüncede sembollerini değerlendirme iyi.
4. Entellektüel kontakt iyi.
5. Kollektif düşünceye katılma iyi.

#### B- Affektif Faktörler:

1. Sosyal kontakt fonksiyonu iyi.
  - a) Affektif kontakt vasat
  - b) Sosyal çevreye uyum çabası
2. Kişilik yapısında kuvvetli nörotik çatışma ve anksiyete.
3. Kişilik yapısında anksiyeteyi kabul etmede güçlük.
4. Kişiliğin affektif merkezinde çatışma.
5. Kişiliğin yapısında frajilite (hassasiyet, incinilebilirlik).
6. Dış uyarılara anksiyeteli reaksiyon.
7. Ekstratansiv (dışa dönük) ruhsal yapı.
8. Affektif labilite ve iritabilite (tedirginlik).
9. Kişilik yapısında affektif faktörler baskın.

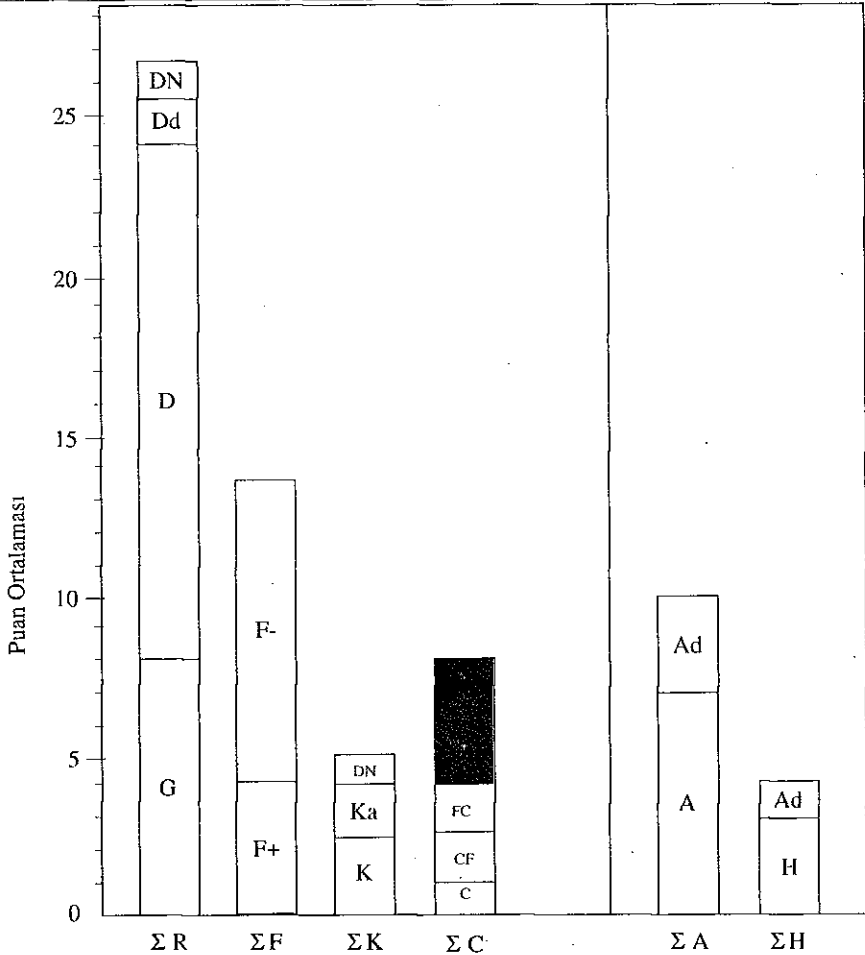
Araştırmanın diğer anksiyete kriteri ölçeği olarak kullanılan, Spielberger'in "Durumluk-Süreklilik Kaygısı" skalasında, Durumluk Anksiyete, kişinin o anda içinde bulunduğu durumdan dolayı kendini geçici bir gerilim, korku ve endişe içinde hissetme düzeyini belirler. Durumluk Anksiyete ortalama değeri 39.15 bulunmuştur. Kişinin kendisini genelde nasıl hissettiğini belirleyen Sürekli Anksiyete ortalama değeri ise 39.95 olarak elde edilmiştir. Sonuçlar, skalanın normları içinde orta derecede bir anksiyeteyi yansıtmaktadır. İki test arasındaki korelatif ilişki ( $\rho$ ) değerleri içinde 0.12 - 0.18 arasındadır. Testin birinin projektif olması ve kullanılan araçların deneklere yaklaşımının farklı oluşu nedeniyle ( $\rho$ ) bulgularında anlamlı bir fark görülmemiştir. Bu nedenle bir ön çalışma niteliğinde olan araştırmada testlerin ayrı ayrı değerlendirilmesi uygun görülmüştür.

**Tablo I**  
Anksiyete Testi Ortalama Değerleri

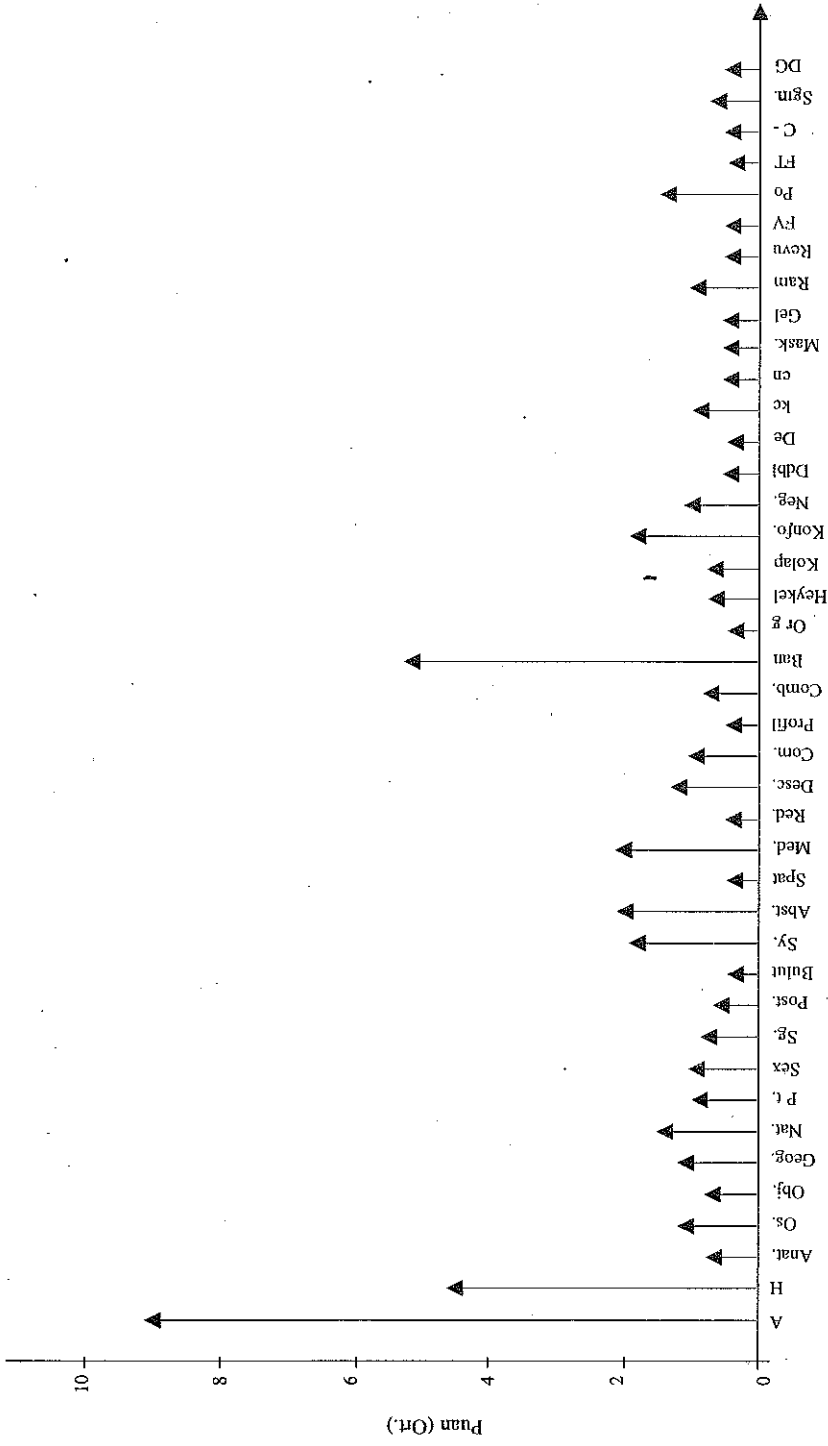
STATE	TRAIT
39.15	39.95

**Tablo II**  
Rorschach Anksiyete Puanları ile Spielberger'in State-Trait Anksiyete Puanları (RHO) Korelasyonu

RORSCHACH ANWAZ		RORSCHACH PUANLARI	
YÜZDESİ		CLOB	
STATE	TRAIT	STATE	TRAIT
0.13	0.16	0.18	0.12



**Şekil 1:** Rorschach testi lokasyon ve şekil, hareket, renk, hayvan, insan puanları



Rorschach İçeriği (Inhalten)

Şekil 2: Rorschach Testi Grup Profili

### Tartışma :

Yukarıda elde edilen bulgu ve sonuçlar ışığında, araştırmamızın genel bir değerlendirmesini yapmak istiyoruz.

Entellektüel yaşamı içinde, iş hayatı, meslek sorumluluğu, sosyal yaşamın ve kişinin kendi Ego'sunun beklentisi çerçevesinde, insan affektif yönünü her ne kadar içinde duysa da, yaşamına yansıtamayabilir. Yani entellektüel ve kültürel düzeyinin yüksek oluşu nedeniyle paylaşma durumunda olduğu mantıksal düzeydeki gerçeklerin yanında, duygusallığını yaşama ve paylaşmada doyum sağlayamayabilir. Bu psikolojik stres, onu affektif yönde etkileyip, şahsiyet yapısında anksiyete oluşturabilir diye düşünebiliriz.

Yine, entellektüel ve kültürel açıdan iyi bir düzeyde olan yüksek eğitilmiş kişinin, Super Ego (baskısı) ve içbeninden gelen dürtüler doğrultusunda, çatışmaya girebileceğini varsayarsak, affektif yönünü koruma çabasına gideceğini de düşünebiliriz. Bu nedenle, emosyonel paylaşması daha snırlı kalarak, çalışmamızda ortaya çıkmış olan "kişiliğin affektif merkezinde sarsılma" olgusunu yaşayabilir.

Ayrıca toplumumuzun geleneksel tutumunu göz önüne alarak, pasif yetişmiş bir toplum yapısının az çok yerleştiği bir ortamda yaşağımızı düşündük. Genelde kendimizi olduğu gibi ifade edememe stresinin ağırlık kazandığı bir yaşamda yer alan çalışma grubumuzunda, aynı nedenlerle kendini ifade etme çabasının anksiyetisini bulgular doğrultusunda daha da yoğun yaşadığı görülmüştür. Belki de bu özellik, araştırmadaki kişilerde beklediğimiz ve gördüğümüz "çevre uyarılarına anksiyeteli reaksiyon" ve "afektif ilişkinin çatışmalı oluşu" sonucunu ortaya çıkarmıştır.

Bu pilot çalışmadaki sonuçlar, genel bir profilini çizmeye çalıştığımız denek grubundaki kişilerin, yaşamlarının belirli dönemlerinde duygusallıklarını hiç ifade edemeyecekleri anlamına gelmemelidir. Ancak bu gibi durumlarda belki yapılarında zorlanmalar, ruhsal tarama almaktan çekinmeler görülebilecektir.

Sonuçlar doğrultusunda, yüksek eğitim ve entellektüel düzeyde oluşun, kognitif ve ruhsal yapı üzerindeki etkisini vurgulamaya çalıştık. Araştırmamız bir ön çalışma niteliğinde ele alınmıştır. Kanımızca araştırma, toplumumuzun farklı yaş ve cinsiyet gruplarına, az eğitilmiş ve eğitim almayan gruplara da uygulanıp, ayrıca kültürler arası araştırmalara uzanmalıdır.



**BİBLİYOGRAFYA**

- BURTON, A. and HARRIS R. E., **Clinical Studies of Personality**, Vol. 1. Harper and Row Pub. Inc., New York, 1955.
- FISCHER, W. F., **Theories of Anxiety**. New York: Harper and Row Pub., 1970.
- FRESBACH, S. ve WEINER B., **Personality**, 1986, Uni. of California, Los Angeles, D.C. Health and Comp. Flexington.
- KAPLAN, B.A., **A Study Porschach Responses in Four Cultures**, Pesbody Museum of Harvari University Papers, 1955, 42, No. 2.
- KLOPPER, B., Ph. D.: **The Porschach Technique**, 1942, World Book Company, Grest Britain.
- ÖNER, N., **Durumluluk ve Sürekli Anksiyete Envanteri'nin Türk Toplumunda Geçerliliği**, Doçentlik Tezi, Hacettepe Üniversitesi, Ankara, 1977.
- ÖZTÜRK, H. O., **Ruh Sağlığı ve Bozuklukları**, 1988, NuroI Matbaası, Ankara.
- POTKAY, C R., Ph. D., **The Rorschach Clinician**, 1971, Grune and Stratton, Inc., New York.
- SPIELBERGER, C.D. **Stress and Anxiety**, 1975, Washington, D.C. Hemisphere Publishing Corporation, Vol. I.