

# “ANADOLU SELÇUKLU VE BEYLİKLER DÖNEMİ DARÜŞŞİFÂLAR VE MEDRESELERİ EĞİTİM-BİLİM VE KÜLTÜR GEZİSİ” DEĞERLENDİRME RAPORU (8-13 MAYIS 2017)

Elif Ceylan EROL\*

## GİRİŞ

### Raporun Amacı ve Kapsamı

Tarafımca hazırlanan bu raporun amacı Atatürk Kültür Merkezi Başkanlığı tarafından düzenlenmiş olan “Anadolu Selçuklu Ve Beylikler Dönemi Darüşşifalar Ve Medreseleri Eğitim-Bilim Ve Kültür Gezisi” başlıklı gezide yerinde görme ve belgeleme olanağı bulduğum tarihi eserleri mimari türlerine göre sınıflayarak kısa bilgiler vermek, gerek gezi sırasında gerek fotoğraflarımı değerlendirerek edindiğim gözlemleri sunmaktır.

Gezi sırasında konu merkezi olarak medrese ve darüşşifa yapıları seçilmiş olsa da program el verdiği sürece diğer yapı türleri de ziyaret edilmiş ve belgelenmiştir. Raporumda ilgili gezi sırasında gördüğüm yapılar, bunlara dair gözlemlerim ve en sonunda da genel bir değerlendirme yer alacaktır.

### Rapor Hazırlanırken İzlenen Yöntem

Hazırlanan bu raporda ziyaret edilen yapılar mimari türlerine göre sınıflanarak değerlendirilmiştir. Böylece farklı yerlerde ziyaret edilen aynı tür mimari yapıların çağdaş olanları ve

\* Arş. Gör. - Çanakkale On Sekiz Mert Üniversitesi, Sanat Tarihi Bölümü.

olmayanları arasında benzerlik ve farklılıkların tespiti ve bölgesel etkilerin yapılar üzerindeki izleri tespit edilmeye çalışılmıştır.

Bu raporda yer alan yapılar daha önce bilim adamları tarafından hazırlanan birçok çalışmaya konu olduğu için amaç yapıların detaylı tanıtımı değil, ilgili eserler hakkında kısa tarihi ve mimari bilgiler verildikten sonra kişisel gözlemlerin aktarılmasıdır.

### Rapor Hazırlanırken Yararlanılan Kaynaklar

Rapor hazırlanırken eserlere ait tarihçe bilgileri daha önce yapılmış akademik yayınlardan sağlanacaktır. Yararlanılan kaynaklar metin içerisinde gerekli olan yerlerde dipnot olarak belirtilecek ve raporun sonuna “Kaynakça” olarak eklenecektir.

### GEZİ SIRASINDA ZİYARET EDİLEN YAPILAR

#### Medreseler

Aksaray’da Bedriye Medresesi, Beylikler devrine ait bir eser olup 1327 yılında Kadızade İbrahim Efendi tarafından yaptırılmıştır.<sup>1</sup> Plan

<sup>1</sup> Bediha Uğur, “Tarihsel Süreç İçerisinde Aksaray”, *Yakındoğu Üniversitesi Fen Bilimleri Enstitüsü İç Mimarlık Anabilim Dalı Yüksek Lisans Tezi*, Lefkoşa, 2013, s. 53.



Aksaray Bedriye Medresesi Avlu ve Revaklar



Çankırı Çivitçioğlu Medresesi Genel Görüntü



Aksaray Zinciriye Medresesi Taçkapısı



Çankırı Çivitçioğlu Medresesi Cephesinde Yer Alan Abdest Muslukları



Aksaray Zinciriye Medresesi Avludan Görünüş

olarak L şemasında kuruluşa sahiptir. Yapıda çatı örtü sistemi kullanılmıştır. Klasik Selçuklu medreselerinden farklı planı ile dikkat çekmektedir. Yapının cephesi son dönemlerde onarıldığını göstermektedir. Medresenin avlu kapısı açılmadığı için içeriye girilememiştir.

Aksaray'da yer alan Zinciriye Medresesi, Beylikler devrine ait olmakla birlikte plan şeması bakımından Anadolu Selçuklu devri geleneğini sürdürmektedir. Yapı 1336 yılında Karamanoğullarından Yahşi Bey tarafından inşa ettirilmiştir.<sup>2</sup> Eser revaklı açık avlulu, dört eyvanlı ve tek katlı plana sahiptir. Üst örtüde tonoz ve kubbe kullanılmıştır. Medresenin mukarnas kavsaralı taçkapısı bitkisel ve geometrik süslemelerle bezenmiş-

<sup>2</sup> Gönül Öney, *Beylikler Devri Sanatı XIV.-XV. Yüzyıl (1300-1453)*, Ankara, 1989, s. 18.

tir. Medrese hücrelerine giriş sağlayan kapılar da geometrik bordürlerle sınırlandırılmıştır. Medresenin dış cephesini dolaşan duvarların üzerinde askeri mimaride karşımıza çıkan dendan uygulaması mevcuttur. Yapılan yol çalışmaları neticesinde medrese kod olarak aşağıda kalmıştır.

Çankırı Çivitçioğlu Medresesi, Ulu Caminin kuzeydoğusunda yer almaktadır ve 17. yüzyıla ait bir yapıdır.<sup>3</sup> Avlunun bir köşesinde yer alan iki katlı medrese binası ahşap bir binadır ve dönemin sivil konut mimarisini anımsatmaktadır. Avlunun camiye bakan cephesinde yer alan şadırvan tarzındaki abdest muslukları ve bu kısmın üzerini örten saçak dikkat çekmektedir.

Çankırı Buğday Pazarı Medresesi 1700'lü yılların sonunda Sofizade Mustafa Efendi tarafından inşa ettirilmiştir.<sup>4</sup> Bu yapı aynı adla anılan camiyle ortak avluyu paylaşmaktadır. Çivitçioğlu Medresesi gibi avlunun bir kenarında iki katlı bir plana sahiptir ve dönemin konut mimarisini anımsatmaktadır. Günümüzde medrese odalarında Çankırı yöresine özgü etnografik eserler sergilenmektedir.

<sup>3</sup> Çankırı Gezi Rehberi, Ankara, 2009, s. 35.

<sup>4</sup> Çankırı Gezi Rehberi, s. 36.





Çankırı Buğday Pazarı Medresesi Genel Görüntüsü



Kayseri Sahibiye Medresesi Taçkapısı



Kayseri Sahibiye Medresesi Portal Sütüncesinin Başlığında Yer Alan Figür Detayı



Kayseri Gevher Nesibe Medresesinin Genel Görüntüsü

Kayseri Sahibiye Medresesi, Anadolu Selçuklu devri ünlü vezirlerinden Sahip Ata tarafından 1267 yılında inşa ettirilmiştir.<sup>5</sup> Yapı plan olarak revaklı açık avlulu, tek katlı ve dört eyvanlı klasik bir Selçuklu medresesidir. Mukarnas kavsaralı taç kapısı dikkat çekmektedir. Geometrik bordürlerle çevrilen kapının üst kısmı restorasyon geçirmiştir. Mukarnas kavsaranın oturduğu sütünce başlıklarında bitkisel süsleme arasında yer alan figürler önemlidir.

Kayseri Gevher Nesibe Medresesi I. Gıyaseddin Keyhüsrev'in kardeşi Gevher Nesibe tarafından 1205-1206 yılında inşa ettirilmiştir.<sup>6</sup> Medrese plan olarak bitişik nizamda ele alındığı darüşşifa ile adeta tıp fakültesi ve araştırma hastanesi bütünlüğünün ortaçağ temsilcisi gibidir. Klasik bir Selçuklu medresesi örneğidir. Açık avlulu tek katlı ve dört eyvanlıdır. Doğu eyvanın bitişiğinde Gevher Nesibe Sultan'ın kümbeti yer almaktadır. Kümbet içte kubbe dışta konik külah örtülüdür. Mukarnas kav-

saralı girişle ulaşılan kümbetin üst katında iç mekanda cepheler nişlerle hareketlendirilmiştir. Yapı günümüzde ağırlıklı olarak Selçuklu devrine ait olan seramik, madeni eserlerin sergilendiği müze olarak kullanılmaktadır.

Kayseri Huand Hatun Medresesi, 1238 tarihli Kayseri Huand Hatun Külliyesi'nin bir parçasıdır.<sup>7</sup> Batıda yer alan mukarnas kavsaralı taçkapıdan medreseye girilmektedir. Kalan izlerden anlaşıldığı kadarıyla bu kapı geometrik süslemeli bordürlerle sınırlanmıştır. Medrese plan olarak revaklı açık avlulu, tek katlı ve iki eyvanlıdır. Ana eyvanda mukarnas kavsaralı bir niş yer almaktadır.

Konya İnce Minareli Medrese ünlü vezir Sahip Ata Fahrettin Ali'nin baniliğinde yapılmıştır. 1260-1265 tarihlidir.<sup>8</sup> Yapı, özel mimarisinin yanı sıra sanatçısını bilmemiz açısından önemlidir. Eser Kölük b. Abdullah tarafından inşa edilmiştir. Yapı aslında bir Darül Hadis'tir. Kapalı avlulu, tek ayvanlı plana sahip olan yapı-

<sup>5</sup> Haşim Karpuz, *Anadolu Selçuklu Mimarisi*, Konya, 2004, s. 58.

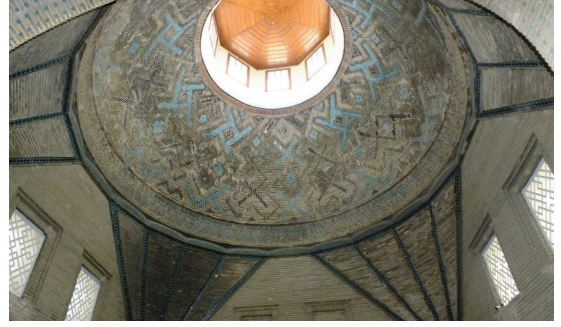
<sup>6</sup> Gönül Cantay, "Medreseler", *Anadolu Selçuklu ve Beylikler Dönemi Uygarlığı II*, (Ali Uzay Peker, Kenan Bilici Editör), Ankara, 2006, s. 345.

<sup>7</sup> Nermin Şaman Doğan, "Kayseri'deki Selçuklu Külliyesi", *Hacettepe Üniversitesi Türkiyat Araştırmaları Dergisi*, 16, Ankara, 2012, s. 202.

<sup>8</sup> Cantay, "Medreseler", *Anadolu Selçuklu ve Beylikler Dönemi Uygarlığı II*, s. 342.



Kayseri Hunat Hatun Medresesi Avludan Giriş Eyvanına Bakış



Konya İnce Minareli Medrese Kubbesi



Konya Karatay Medresesi Taçkapısı



Konya İnce Minareli Medrese Taçkapısı Cephesinden Görüntü

nın kubbesi duvarlara oturmaktadır ve yapının yanında bir mescit ile buna ait minare vardır. Kubbeye geçişte yelpaze biçiminde tromplar kullanılmıştır. Yapının portal süslemeleri ünik olup bu kapının süsleme programının benzeri Sivas Çifte Minareli Medrese cephesinde bir pencerede görülmektedir. Yapı günümüzde taş eserlerin sergilendiği bir müzedir.

Konya Karatay Medresesi 1251 tarihinde Celaleddin Karatay baniliğinde inşa ettirilmiştir.<sup>9</sup> Plan olarak kapalı avlulu, tek eyvanlı, kubbenin duvarlara oturduğu bir medresedir. Yapının kubbesinde ve iç mekanda duvarlarda belli bir seviyeye kadar olan kısımlarda yer alan

<sup>9</sup> Cantay, “Medreseler”, *Anadolu Selçuklu ve Beylikler*

çini süslemeler önemlidir. Kubbeye geçişlerde yelpaze tromplar kullanılmıştır ve kubbenin altına denk gelen kısmında havuz vardır. Kubbeye kozmografik anlamlar taşıyan çini mozaik süsleme Anadolu Selçuklu çini sanatı açısından önemli olup buradaki motifler Beyşehir Eşrefoğlu Cami mihrap nişinde de yine çini mozaik tekniğinde uygulanmıştır. Yapının avlu kapısı taçkapı olarak düzenlenmiştir ve süslemeleri ile önemlidir. Mukarnas kavsaralı kapının iki renkli taş işçiliği, zengi düğümü adı verilen süslemeleri Suriye sanat etkilerini yansıtmaktadır. Medresede günümüzde çini eserler sergilenmektedir.

Konya Sırçalı Medrese 1242 tarihlerinde Emir Bedreddin Muslih tarafından inşa ettirilmiştir. Mimarı Muhammed b. Osman el Tusî'dir.<sup>10</sup> Plan olarak revaklı açık avlulu, iki eyvanlı ve iki katlı düzendedir. Giriş eyvanının sağındaki oda türbedir. Giriş kapısı geometrik süslemeli bordürlerle çevrilidir. Girişin alınlık kısmında ortada üç dilimli kemer içerisinde kitabe ve bunun iki yanında mukarnas kavsaralı nişler yer al-

*Dönemi Uygurlığı II*, s. 341.

<sup>10</sup> Cantay, “Medreseler”, *Anadolu Selçuklu ve Beylikler Dönemi Uygurlığı II*, s. 345.





Konya Sırçalı Medrese Taçkapısı



Sivas Buruciye Medresesi Giriş Cephesi



Konya Sırçalı Medrese Ana Eyvanı

maktadır. Klasik Selçuklu plan şemasındaki bu yapı çini süslemeleri ile önemlidir.

Sivas Buruciye Medresesi 1273 tarihinde inşa edilmiştir.<sup>11</sup> Plan olarak revaklı açık avlulu, dört eyvanlı, iki katlıdır. Taç kapı mukarnas kavsaralı olup yoğun bitkisel ve geometrik süslemelidir. Yüzeyden taşkın yüksek kabartma rumi ve palmet motifleri önemlidir.

Sivas Çifte Minareli Medrese'nin sadece çifte minareli portali günümüze ulaşabilmiştir.<sup>12</sup> Yapılan kazılarla açık avlulu dört eyvanlı ve iki katlı plan şemasına sahip olduğu anlaşılmıştır. Mukarnas kavsaralı giriş yoğun bezemelere sahiptir. Minarelerin gövdeleri tuğla ve çini mozaik süslemeleri ile önemlidir. Cephenin sağ köşesinde yer alan ve Konya İnce Minareli Medrese girişini anımsatan pencere süslemesi Mimar Kölük b. Abdullah'ın etkisinin ne derece olduğu ya da bu yapıda çalışıp çalışmadığı sorularını akla getirmektedir.

Sivas Gök Medrese 1271 yılında Sahip Ata Fahrettin Ali tarafından inşa ettirilmiştir.

<sup>11</sup> Cantay, "Medreseler", *Anadolu Selçuklu ve Beylikler Dönemi Uygarlığı II*, s. 346.

<sup>12</sup> Cantay, "Medreseler", *Anadolu Selçuklu ve Beylikler Dönemi Uygarlığı II*, s. 346.



Sivas Çifte Minareli Medrese'nin Cephesinde Süsleme Detayı

Mimarı Kaluyan el Konevi'dir.<sup>13</sup> Çifte minareli portal geleneği açısından oldukça önemli olan yapı, portaldeki bitkisel, geometrik ve en önemlisi de hayat ağacı ve figürlü süslemeleri ile önemlidir. Yapıda restorasyon çalışmaları olduğu için içine girilememiştir.

Tokat Gök Medrese 13. yüzyıl son çeyreğinde Vezir Munieddin Süleyman Pervane baniliğinde inşa edilmiştir.<sup>14</sup> Plan olarak revaklı açık avlulu, iki katlı, iki eyvanlıdır. Zengin çini mozaik süslemeli yapının çinilerinden az bir kısmı bu güne ulaşabilmiştir. Mukarnas kavsaralı taç

<sup>13</sup> Cantay, "Medreseler", *Anadolu Selçuklu ve Beylikler Dönemi Uygarlığı II*, s. 347.

<sup>14</sup> Cantay, "Medreseler", *Anadolu Selçuklu ve Beylikler Dönemi Uygarlığı II*, s. 345.



Sivas Gök Medrese Giriş Cephesi



Tokat Yağlıbasan Medresesi



Tokat Gök Medrese



Tokat Gök Medrese Avlusu

kapıda kavsaranın iki yanındaki pencere uygulaması bu dönem için yaygın değildir ve bu açıdan önemlidir.

Tokat Yağlıbasan Medresesi 12. yüzyılda yaptırılmıştır.<sup>15</sup> Anadolu'nun ilk kapalı avlulu medresesi olması bakımından önemlidir. Üç eyvanlı yapının kubbesi duvarlara oturmaktadır. Kubbeye tromplarla geçiş sağlanmıştır. Yapıda süsleme unsuru yoktur.

### Darüşşifalar

Amasya Darüşşifası 1308 yılında inşa ettirilmiştir.<sup>16</sup> Tek katlı iki eyvanlı medrese plan şemasını yansıtan yapının taçkapısı önemlidir. Mukarnas kavsaralı giriş zengin bitkisel ve geometrik motiflerle süslüdür. Ana bordürdeki yüzeyden taşkın palmet ve rumi kompozisyonları en dikkat çekici bezemedir. Kapı açıklığının kemer kilit taşında “oturan insan figürü” olduğu düşünülen tasvirin baş kısmı günümüze ulaşmamıştır. Girişin yer aldığı cephedeki pencereler mukarnas kavsaralı olup bunların

<sup>15</sup> Cantay, “Medreseler”, *Anadolu Selçuklu ve Beylikler Dönemi Uygarlığı II*, s. 337.

<sup>16</sup> Gönül Cantay, “Darüşşifalar”, *Anadolu Selçuklu ve Beylikler Dönemi Uygarlığı II*, (Ali Uzay Peker, Kenan Bilici Editör), Ankara, 2006, s. 333.

bordürleri de yüzeyden taşkın rumi motifleri ile bezenmiştir. Yapı günümüzde dönemin hastalık tedavilerinde kullanılan aletlerin sergilendiği bir tıp müzesidir.

Divriği Darüşşifası, caminin banisi olan Mengüceklî Ahmed Şah'ın eşi Turan Melike Hanım baniliğinde 1228-1229 yılında camiyle birlikte inşa edilmiştir.<sup>17</sup> Plan olarak kapalı avlulu, dört eyvanlı medrese plan şemasını yansıtan yapının ana eyvanının kuzey tarafındaki mekan türbe olarak tasarlanmış olup türbe dışı pramidal külahlı örtü ile yansımıştır. Darüşşifanın girişi yapının en görkemli kısmıdır. İç içe süslemeli silmelerle plastik etki yaratan girişte yüzeyden taşkın bitkisel ve geometrik süslemeler önemlidir. Portalin dış kenarında kazınmış iki insan başı tahrir olmasına karşın birinin örgüleri bu güne kadar ulaşabilmiştir.

Kayseri Gevher Nesibe Darüşşifası yanındaki medrese ile tıp eğitiminin ve tedavinin yan yana olduğu bir kurumdur. Kitabesinden 1205-1206 tarihinde inşa edildiği anlaşılmaktadır.<sup>18</sup> Şifahane açık avlulu, dört eyvanlı plan şeması ile klasik

<sup>17</sup> Cantay, “Darüşşifalar”, *Anadolu Selçuklu ve Beylikler Dönemi Uygarlığı II*, s. 322.

<sup>18</sup> Cantay, “Darüşşifalar”, *Anadolu Selçuklu ve Beylikler*





Amasya Darüşşifası Avlusu



Amasya Darüşşifası Giriş Kemerli Kilit Taşında Yer Alan Figür

Selçuklu medrese plan geleneğini sürdürmektedir. Yapının taçkapısı medreseninkinin aksine daha gösterişlidir. Mukarnas kavsaralı kapı geometrik ve bitkisel süslemeli bordürle çevrilmiştir. Öte yandan kavsaranın üzerinde kitabelik kısmının üstünde yer alan ejder olduğu düşünülen figürden çok az bir bezeme parçası bu güne ulaşabilmiştir. Taçkapı mihrabiyelerinden sağda yer alanın üzerinde arslan figürü de hasar görmesine rağmen günümüze ulaşabilmiştir.

Sivas Keykavus Şifahanesi tıpkı Kayseri Gevher Nesibe Darüşşifasında olduğu gibi yanında bir medrese ile inşa edilmiştir. Ancak medrese kısmı günümüze gelmemiş, sadece şifahane bu güne ulaşmıştır. Darüşşifanın planından hareketle medresenin de aynı özellikler

*Dönemi Uygarlığı II, s. 316.*



Divriği Darüşşifası Giriş Cephesi

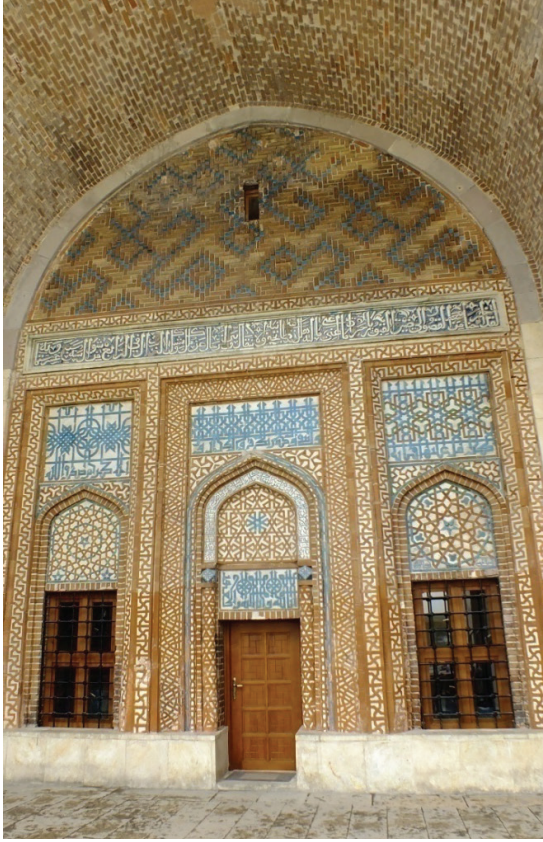


Kayseri Gevher Nesibe Darüşşifası Taçkapısı



Kayseri Gevher Nesibe Darüşşifası Avlusu





Sivas I. İzzetin Keykavus Türbesi

gösterdiği ve dört eyvanlı revaklı avlulu şemada olduğu kabul edilmektedir. Güney eyvan Keykavus'a ait türbe olup 1220 tarihli ve mimarı Marend'li Bezl oğlu Ahmet'tir.<sup>19</sup> Tuğla ve çini süslemenin kullanıldığı türbe cephesi önemlidir. Ongen kasnağa oturan pramidal külah örtü ile dışta türbe kısmı yansımıştır. Türbe içerisinde yer alan sandukalarda çini kaplamalıdır. Ancak son dönem onarımlarında gerek bu sanduklardaki gerek diğer çini süslemeler tahrip edilmiş üstelik yerleri boya ile kapatılmıştır. Darüşşifaya mukarnas kavsaralı, geometrik ve bitkisel bordürlerin süslediği taçkapı ile girilmektedir. Kavsara kemer köşeliklerinde ise boğa ve aslan figürleri olup bu gün tahrip durumdadır. Giriş eyvanının avluya bakan penceresi mukarnas kavsaralı ve geometrik bordürlü olarak tasarlanmıştır. Cephelerde, revak payelerinde taş, iç kısımlarda ise tuğla malzeme kullanılmıştır.

<sup>19</sup> Cantay, "Darüşşifalar", *Anadolu Selçuklu ve Beylikler Dönemi Uygarlığı II*, s. 319.



Sivas I. İzzetin Keykavus Şifahanesi Taçkapısı



Aksaray Cıncıklı Mescid Giriş Cephesi

### Camiler-Mescitler

Aksaray Cıncıklı Cami'nin kesin tarihi bilinmemekle birlikte 13. yüzyıl ilk çeyreğine tarihlendirilmektedir.<sup>20</sup> Plan olarak dikdörtgen, düz tavan örtülü bir mescittir. Yapının cephesinde tuğla malzeme kullanılarak yapılan bezemeler açısından önemli olan yapının cephesinde günümüzde yapılan onarımlarla süslemelerin özgün durumuna zarar verilmiştir.

Aksaray Ulu Cami'nin tarihçesi bakımından bazı öneriler sunulmuştur. Yapının ilk olarak I. Mesud devrinde yapılarak II. Kılıçarslan devrinde onarıldığı kabul edilmektedir. Eserin minberi bu devirden kalmıştır. Aksaray Müzesinde bulunan kitabeye göre yapı 1408 yılında Firuz adlı bir mimar tarafından yenilenmiştir. Bazı araştırmacılar vakfiyelere dayanarak yapının 1431 yılında tamamlandığını kabul etmektedir.<sup>21</sup> Plan olarak dikdörtgen planlı ve mihraba dik beş sahnlıdır.

Amasya Burma Minareli Cami 1237 yılında II. Gıyaseddin Keyhüsrev devrinde Emir

<sup>20</sup> Ömür Bakırcı, "Aksaray Cıncıklı Mescid'in Ön Yüzündeki Geometrik Örgü Düzenlemelerinin Tasarımı İçin Bir Deneme", *IX. Vakıf Haftası Kitabı*, Ankara, 1992, s. 214.

<sup>21</sup> Şaban Abak (haz.), *Türkiye Ulu Camileri*, Ankara, 2016, s. 52.





Aksaray Ulu Cami Giriş Cephesi



Amasya Burma Minareli Cami Giriş Cephesi



Aksaray Ulu Cami Akustik Düzenekten Görünüm

Ferruh b. Selçuk tarafından inşa ettirilmiştir. 1590 depremi ve 1610 yangınında hasar gören yapının orijinal minaresi ahşapken burmalı ve taş olarak yenilenmiştir.<sup>22</sup> Plan olarak ulu cami plan tasarımının esas olduğu yapıda mihraba dik üç sahından ortadaki kubbe ile yan sahınlar ise tonozla örtülmüştür. Yapıya sivri kemerli sade bir girişle ulaşılmaktadır. Girişin sağında burmalı minare solunda ise sekizgen planlı türbe yer almaktadır.

Amasya Gök Medrese Cami'nin kesin tarihi bilinmemekle birlikte 1266-1267 tarihine verilmektedir.<sup>23</sup> Mihraba dikey üç sahınlıdır. Sahınların üzeri on iki kubbe ve üç tonozla örtülmüştür. Kuzeydoğuda yer alan türbe tuğla örgülü ve çinili bir külahla örtülmüştür. Eyvan tarzı sade girişe basamaklarla ulaşılmaktadır. Bunun yanı sıra giriş cephesinde iki tane mukarnas kavsaralı, geometrik bordürlü pencere yer almaktadır

Amasya Gümüşlü Cami 1326 yılında yapılmıştır. Ahşap çatılı bu ilk yapı 1419 depreminde yıkılınca 1491 yılında yeniden yaptırılmıştır.

<sup>22</sup> Abak, *a.g.e.*, s. 70.

<sup>23</sup> Fazilet Koçyiğit, "Amasya Gökmedrese Camii Üzerine bir Değerlendirme", *Uluslararası Sosyal Araştırmalar Dergisi*, 7/35, s. 424.



Amasya Gök Medrese Genel Görüntüsü

18. yüzyılda yenilene caminin kuzeyine 1903 yılında son cemaat yeri eklenmiştir.<sup>24</sup> Tek kubbeli plana sahip yapıya mukarnas kavsaralı girişle ulaşılmaktadır. Son cemaat yerinin sol uç köşesinde taş kaide üzerine tuğla örgülü çeşme olduğunu düşündüğüm bir kalıntı mevcuttur. Yapının gerek harimde gerek son cemaat yerinde görülen kalemişi süslemeleri son dönemde yapılmıştır.

<sup>24</sup> <http://www.kulturportali.gov.tr/turkiye/amasya/gezilecekyer/gumuslu-cam>, 07/08/2017, sa. 16:52



Amasya Gümüşlü Cami Girişi

Amasya Mehmet Paşa Cami II. Bayezid'in oğlu Şehzade Ahmet'in Lalası Mehmet Paşa tarafından 1486 tarihinde inşa ettirilmiştir. Cami, türbe, imaret, tabhane, hamam ve handan oluşan bir külliye de yer almaktadır.<sup>25</sup> Cami plan olarak Osmanlı'nın erken dönemlerinde fazlaca görülen zaviyeli camiler grubundadır. Camiye beş gözlü son cemaat revakından girilmektedir. Yapıda en dikkat çeken mimari eleman mermer minberdir. Bitkisel süslemenin yoğun olduğu minberin köşk kısmında geçmeli geometrik motif Memluk devri süsleme sanatında da karşılaştığımız bir motiftir.

Çankırı Ulu Cami'nin inşasına 1523 yılında Kanuni Sultan Süleyman'ın emri ile başlanmıştır ve 1559 yılında tamamlanmıştır.<sup>26</sup> Ca-

<sup>25</sup> Yapıda yer alan bilgilendirme kitabesinden alınmıştır.

<sup>26</sup> Abak, a.g.e, s. 140.



Amasya Mehmet Paşa Cami Genel Görüntüsü



Çankırı Ulu Cami Genel Görüntüsü

minin doğu, batı ve kuzeyde olmak üzere üç girişi mevcuttur. Harim kısmını örten kubbe dört yönde yarım kubbelerle desteklenmiştir ve bu haliyle merkezi plan sergilemektedir. Son cemaat revakı ortada bir büyük bunun iki yanında küçük ve en köşelerde birer yarım kubbe ile örtülmüştür. Yapının kuzey taç kapısı iki yanda çifte sütunçelerle sınırlanmıştır ve kapının üst kısmında kitabelik mevcuttur. Yapının kuzey doğusunda yer alan sivri kemerli pencerelerin bordürlerinde geç dönem süsleme özellikleri dikkat çekmektedir.

Çankırı Buğday Pazarı Caminin inşası tarihi kesin olarak bilinmemektedir. Yapının mimari özellikleri dikkate alınarak 18. yüzyılda inşa edilmiş olabileceği düşünülmektedir.<sup>27</sup> Dikdörtgen planlı camiye ahşap direklerin taşıdığı düz tavan örtülü son cemaat revakından girilmektedir. Yapının harim kısmı da düz tavan örtülüdür. Harim güney yön hariç üç yönde mahfil ile çevrilmiştir. Sade mihrap ve minber elemanları mevcuttur. Ahşap tavan kasetleme tekniğinde olup tavan göbeğinde yer alan altıgen ahşap göbek kısmı birbirini kesen dairelerin oluşturduğu geometrik motiflerle süslenmiştir. Bu geometrik

<sup>27</sup> Çankırı Gezi Rehberi, Ankara, 2009, s. 23.





Buğday Pazarı Cami Genel Görüntüsü



Çorum Ulu Cami Minberi

motiflerin içi bitkisel motifler kullanılarak kalemişleri ile süslenmiştir. Yapının kuzeybatısında silindirik gövdeli tek şerefeli tuğla minare yer almaktadır. Yapı aynı adla anılan medrese ile ortak avluyu paylaşmaktadır.

Çorum Ulu Cami'nin kesin inşa tarihi bilinmemektedir. Hurufat defterlerindeki kayıtlardan Selçuklu Sultanı III. Alaeddin Keyku-



Divriği Kale Mescidi Giriş Cephesi

bat'ın azatlı kölesi Hayreddin Bey tarafından 13. yüzyılın sonlarında yaptırıldığı düşünülmektedir. Minber üzerinde yer alan 1306-1307 tarihinin inşa tarihi olduğunu savunan araştırmacılar da mevcuttur. III. Murad devrinde Mimar Sinan tarafından onarılan yapı sonraki dönemlerde de onarımlar görmüş ve bugünkü halini almıştır.<sup>28</sup> Plan olarak merkezi kubbeli olan yapıya beş gözlü ve etrafı kapalı son cemaat revakından ulaşılmaktadır. Caminin merkezi kubbesi ahşap sütunların oluşturduğu çardak üzerine oturmaktadır. Kubbe dışında kalan kısımlar düz tavan örtülüdür. Sade mermer mihrabın aksine ahşap minber dikkat çekmektedir. Çakma künde kari tekniğindeki minber geometrik çerçeveler içinde rumi ve palmet motiflerinin oluşturduğu bezemeleriyle devrinin güzel örneklerindedir. Yapının minberi dışında kalan elemanları ve süsleme özellikleri geç devir özelliklerini yansıtmaktadır.

<sup>28</sup> Abak, *a.g.e.*, s. 142.



Divriği Kale Mescidi Harimde Paye Başlıklarından Detay



Divriği Ulu Cami Batı Taçkapısı



Divriği Ulu Cami Doğu Cepheden Görüntü



Divriği Ulu Cami Kuzey Taçkapısı



Divriği Ulu Cami Batı Cepheden Detay



Divriği Ulu Cami Kuzey Taçkapıdan Süsleme Detayı

Divriği Kale Mescidi 1181 yılında yaptırılmıştır. Banisi Süleymanoğlu Şahinşah'tır.<sup>29</sup> Mihraba dik üç sahından oluşmaktadır. Kesme taş malzemenin kullanıldığı yapının portalinde tuğla ve taş malzeme ile mozaik süsleme elde edilmiştir. Sahınları ayıran payelerin başlıkları köşelerde arslan başını anımsatır şekilde birleşmiştir. Yapının mihrabındaki kandil motifi önemlidir.

Divriği Ulu Cami 1229 yılında Mengüceklî Ahmed Şah tarafından yaptırılmıştır.<sup>30</sup> Yanında eşinin yaptırdığı darüşşifa binası “Darüşşifalar”

<sup>29</sup> Mustafa Güler ve İlknur Aktuğ Kolay, “12. Yüzyıl Anadolu Türk Camileri”, İTÜ Dergisi, 5/2, İstanbul, 2006, s. 84.

<sup>30</sup> Abak, a.g.e., s. 490.

başlığı altında incelenmiştir. Caminin kuzey, batı ve doğuda olmak üzere üç girişi mevcuttur. Bu girişlerden kuzeyde yer alan plastik karakterli yüzeyden taşkın ve iri bitkisel bezemeleri ile eşsizdir. Batı kapısı zengin geometrik ve bitkisel bezemelere sahip olmakla birlikte kapının kuzey ve güney köşelerinde mukarnaslı nişler içerisinde yer alan zarif kartal figürleri ile önemlidir. Güney köşede bir tane çift başlı kartal işlenmişken kuzey köşede bir tane çift bir tane de tek başlı kartal figürü yer almaktadır. Doğu kapı aslında caminin doğusunda yer alan şah mahfilinden camiye erişilmesine olanak sağlayan bir kapıdır ve bu yüzden zeminde yüksekte yer almaktadır. Caminin içerisine onarımdan dolayı girilememiştir.





Kayseri Güllük Cami Taçkapı

Kayseri Güllük Cami aslında bir külliye tasarımı içerisinde yer almaktadır. Caminin batısında bitişik nizamda medrese konumlanmaktadır ve kuzeyde ise bağımsız hamam birimi yer almaktadır. 1211 yılında onarım gören yapının 12. yüzyıl ikinci yarısında inşa edilmiş olabileceği kabul edilmektedir.<sup>31</sup> Mihrap önü kubbesi ve orta sahindaki aydınlık fenerli kubbesi ile genel şema bakımından Kayseri Ulu Cami'ye benzemektedir. Yapının portalı ve mihrabı önemlidir. Portal mukarnas kavsaralıdır. Kavsara kemerinin üst kısmında kitabelik ve iki yanındaki kabalar ile geometrik süslemeli bordür önemlidir. Bunun dışında yapının çini mozaik mihrabı en önemli mimari elemandır.

Kayseri Huand Hatun Külliyesi cami, medrese ve türbenin bitişik nizamda ele alındığı ve yine yakınındaki hamamı ile bir Selçuklu külliyesidir. Cami 1238 yılında tamamlanmıştır. Yapının banisi I. Alaeddin Keykubat'ın eşi Mahperi Huand Hatun'dur. Selçuklu devri kadın baniye ait olan eser yine bu devre ait en programlı külliye yapısıdır.<sup>32</sup> Plan olarak derinlemesine yönelen camilerin köşklü plan grubunda yer almaktadır. Plan Kayseri Ulu Cami ile benzerlik göstermektedir. Mihrap önü kubbesi ile iç avlu arasında eyvan tarzı bir uygulama söz konusudur. İç avlu uygulaması sonradan aydınlık fenerli bir kubbe ile örtülmüştür. Caminin batı taç kapısı mukarnas kavsaralı ve geometrik bordürlerle süslüdür. Cami içinde sahnalar basık ve kalın payelerle ayrılmıştır. Mukarnas kavsaralı mihrap nişi nervürlü kavsaralara sahip üç ince nişle derinleştirilmiştir. Minber

<sup>31</sup> Şaman Doğan, *a.g.m.*, s. 196.

<sup>32</sup> Şaman Doğan, *a.g.m.*, s. 202.



Kayseri Güllük Cami Çini Mozaik Mihrap



Kayseri Huand Hatun Külliyesi Giriş Cephesi



Kayseri Kalaycıoğlu Mescidi Genel Görüntüsü

çakma künde-kari tekniğinde geometrik ve bitkisel süslemeleri ile dikkat çekmektedir. Camiye girişin sağlandığı kuzey kapı içte basit bir mukarnas kavsara ile bezenmiştir. Malzeme olarak taş kullanılmıştır.

Kayseri Kalaycıoğlu Mescidi 13. yüzyıla tarihlendirilmektedir.<sup>33</sup> Yapı dikdörtgen planlı, düz ahşap tavan örtülüdür. Ön kısmında beş gözlü ahşap direklerin taşıdığı yine düz tavan örtülü bir son cemaat revakı yer almaktadır. Yapının kuzeybatı köşesinde basamaklarla çıkılan bir köşk minaresi mevcuttur.

Kayseri Ulu Cami, 1135 yılında Danişmedli Melik Mehmet Gazi tarafından inşa ettirilmiştir.<sup>34</sup> Yapıya kuzey, doğu ve batıdan olmak üzere üç kapı ile giriş sağlanabilmektedir. Kibleye paralel sekiz sahindan oluşan harimde mihrap önü kubbesinin olduğu yerler mihraba dik kemerle kuvvetlendirilmiştir. Orta sahnın ortasında yer alan aydınlık fenerli kubbe bir

<sup>33</sup> Ebru Elpe, “Kayseri Yapıları Örneğinde Köşk Minareler”, *Akademik Sosyal Araştırmalar Dergisi*, 2/8, 2014, s. 480.

<sup>34</sup> Abak, *a.g.e.*, s. 312.



Kayseri Ulu Cami Genel Görüntüsü



Konya Alaaddin Cami Avlusundaki Türbeler



Kayseri Ulu Cami Minarenden Detay



Konya Sahip Ata Cami Taçkapısı

nevi avlunun kapalı kısma taşınmasının sembolü gibidir. Yapının minberi çakma künde-kari tekniğindedir. Tuğla minarede şerefe altındaki çini süslemeler dikkat çekmektedir.

Konya Alaaddin Cami, Alaaddin tepesi üzerine kurulmuştur. Yapı iki aşamalı bir inşaa süreci geçirmiştir. Künde-kari minberde alınlık kısmında 1155 tarihli kitabe yer almaktadır. Kapının söve boşluklarında yer alan kitabe II. Kılıç Arslan dönemine aittir. Bu da I. Mesut devrinde inşasına başlanan yapının II. Kılıç Arslan devrinde tamamlatıldığını göstermektedir. Minberin ustası Ahlatlı Mengi Berti'dir.<sup>35</sup> Yapının ilk inşa edilen kısmı doğu bölümü olup mihraba paralel yedi sahınlıdır. Batıdaki bölüm mihraba paralel beş sahından oluşur ve çini mozaik mihrabın olduğu kısımda mihrap önü kubbesi vardır. Kubbeye geçişlerde de çini mozaik süsleme mevcuttur. Künde-kari tekniğindeki minber önemlidir. Yapının avlusunda iki türbe yer almaktadır. Türbelere II. Kılıç Arslan'a ait olan on gen planı ile Anadolu'da ünik olmasının yanı sıra içinde Selçuklu hane-

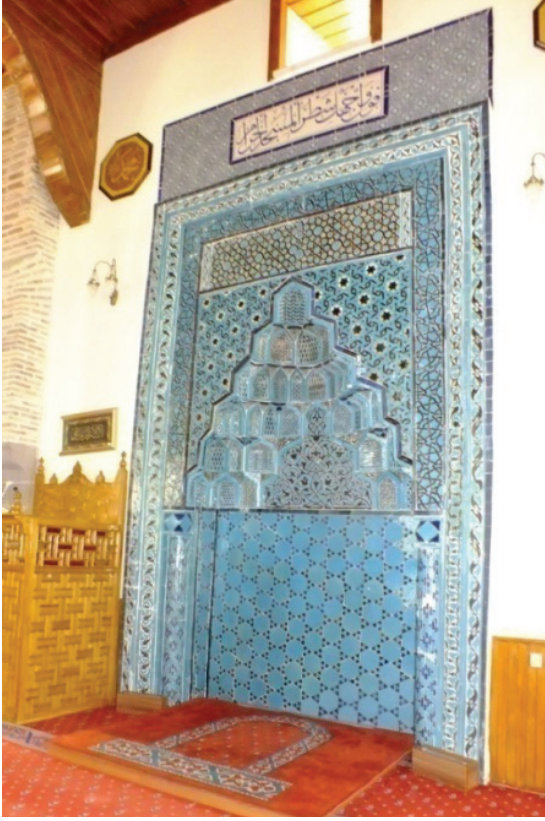
<sup>35</sup> Neslihan Asutay, “Konya Alaaddin Camisi Yapım Evreleri Üzerine Düşünceler”, *METU JFA* 2006/2, s. 113.

danına ait kabirler ve bunların çini süslemeli sandukaları ile önemlidir.

Konya Sahip Ata Cami ünlü Vezir Sahip Ata Fahreddin Ali baniliğinde inşa edilmiş olan külliye içerisinde yer almaktadır. Külliye caminin dışında türbe, hanıkah, hamam, çeşme ve dükkanlar mevcuttur. Cami külliyesinin ilk birimi olup 1258 yılında Mimar Kelük b. Abdullah tarafından inşa edilmiştir.<sup>36</sup> Günümüzdeki yapı sonradan inşa edilmiştir ve orijinal yapıdan mihrap duvarı, mihrap ve anıtsal portal gelebilmiştir. Caminin avlusuna taş, tuğla ve çini

<sup>36</sup> Sevgi Parlak, “Sahip Ata Külliyesi”, *İslam Ansiklopedisi*, C. 35, İstanbul, 2008, s. 516.





Konya Sahip Ata Cami Mihrabı

malzeme kullanılarak inşa edilen taçkapıdan girilir. Bu kapı çifte minareli cephe tasarımının ilk örneğidir. Batıdaki minare günümüzde yıkılmıştır. Portal mukarnas kavsaralıdır. Portalin üstündeki çifte minarelerin kaide kısımlarında sebül uygulaması ilk kez bu yapıda görülmektedir. Geometrik süslemelerin hakim olduğu portalin çifte minarelerinden günümüzde ayakta olanın gövdesi tuğla malzemeli olup çini süslemeleri açısından önemlidir. Avludan sade bir girişle ulaşılan harim günümüzde ahşap sütunların ayırdığı mihraba dik dört sahnalıdır ve düz ahşap tavan örtülüdür. Orijinal planda mihraba dik yedi sahnın mihrap önünde kubbe ve orta sahnında aydınlık fenerli kubbesi ile derinlemesine yönelen plan tipinin köşklü alt grubuna dahildir. Caminin çini mozaik mihrabı dikkat çekmektedir. Mukarnas kavsaralı mihrap nişinde muhtemelen sonraki onarımlarda eklene figürlü çiniler de mevcuttur.

Sivas Şems-i Sivasi Cami'nin içine girilememiş sadece dış cephesi fotoğraflanmıştır.



Sivas Şems-i Sivasi Cami

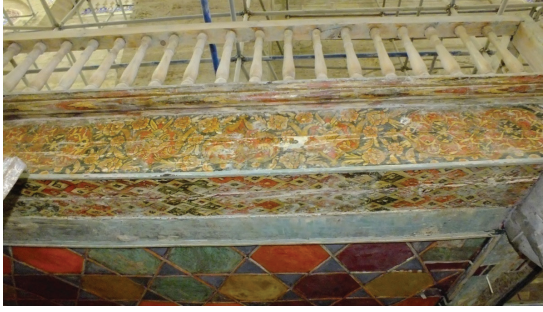


Sivas Ulu Cami Minaresi

Yapı 19. yüzyıla aittir. Mihraba paralel üç sahnalı yapı düz tavan örtülüdür.<sup>37</sup>

Sivas Ulu Cami'nin 1955 onarımı sırasında bulunan kitabesinde II. Kılıçarslan'ın oğlu Sivas Meliki Kutbiddin Melikşah zamanında Kızıllarslan b. İbrahim tarafından 1197 yılında inşa edildiği bilgisi mevcuttur. Bazı araştırmacılar ise

<sup>37</sup> Mustafa Ünsal, "Sivas İl Merkezindeki Osmanlı Camileri", *Erciyes Üniversitesi Sosyal Bilimler Enstitüsü Sanat Tarihi Anabilim Dalı Yüksek Lisans Tezi*, Kayseri, 2006, s. 171.



Amasya II. Bayezid Cami Mahfil Kalemışlerinden Detay



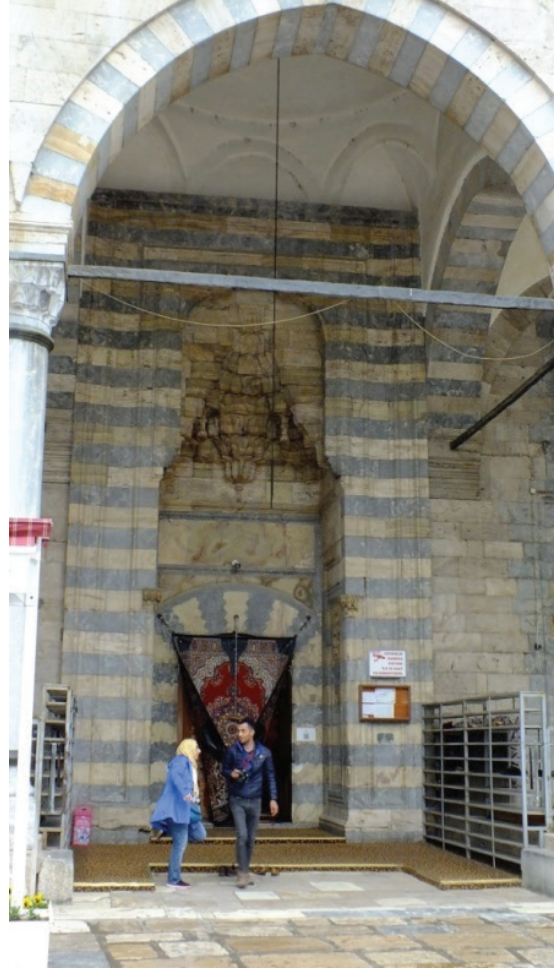
Amasya II. Bayezid Cami Şadırvan Kubbesinde Yer Alan Manzara Tasvirlerinden Detay

mimari özellikleri dolayısıyla 12. yüzyıldan daha erken bir tarihte inşa edildiği görüşünü savunmaktadır.<sup>38</sup> Mihraba dik on bir sahınlı ve kufe plan tarzında bir yapıdır. Malzeme olarak cep-helerde ve taşıyıcılarda kagir kullanılmıştır. Düz dam üzerine kırma çatı örtülü olan yapının revak kısımları onarım geçirdiğini göstermektedir. Caminin en önemli mimari elemanı minaredir. Tuğla malzemeli ve çini süslemeli minare devrinin özelliklerini yansıtmaktadır.

Amasya II. Bayezid Cami, 1481-1486 yılları arasında inşa edilmiş olan külliye'nin bir parçasıdır.<sup>39</sup> Külliye'de cami, medrese, imaret, mektep ve türbe yer almaktadır. Mimarı kesin olarak bilinmese de Mimar Hayreddin'in tasarladığı düşünülmektedir. Cami plan olarak “taphaneli, ters T planlı, çapraz mihranlı” gibi adlarla anılan grupta inşa edilmiştir. Caminin önünde beş gözlü kubbeli son cemaat revakı bulunmaktadır. Harim kısmı ortada ard arda iki kubbeli ve yanlarda üç küçük kubbeli tasarıma sahiptir. Günümüzde restorasyon ge-

<sup>38</sup> Abak, a.g.e, s. 486.

<sup>39</sup> Gönül Cantay, *Osmanlı Külliyelerinin Kuruluşu*, Ankara, 2002, s. 48.



Tokat Ali Paşa Cami Giriş

çirmektedir. Caminin son cemaat yerinde bulunan minareler önemlidir. Bu minarelerden doğudaki silindirik yivlerle hareketlendirilmiş gövdelidir batıdaki ise palmet motiflerinin ters düz dizimiyle bezenmiştir. Caminin şadırvan kubbesindeki geç devir manzara tasvirleri önemlidir. Caminin içinde mahfilde yer alan ahşap üzerine kalem işleri devrinin motiflerini yansıtmaktadır. Yine yapı içerisinde ve son cemaat yeri pencere alınlıklarında sıratlı tekniğinde çini kitabeler vardır. Ahşap pencere kanatları bezeme açısından diğer dikkat çeken elamanlardır. Yapıda kesme taş malzeme kullanılmıştır. Minber mermerdir. İmaret L plan şemasına sahiptir ve günümüzde imaret odaları el sanatlarının yapıldığı mekanlar olarak kullanılmaktadır. Medrese U plan şemasındadır. Malzeme olarak kesme taş kullanılmıştır.





Tokat Ulu Cami Güney Revak Görüntüsü



Tokat Kazancılar Mescidi



Nevşehir Damat İbrahim Paşa Külliyesi



Aksaray Pir Ali Sultan Türbesi

Tokat Ali Paşa Cami 1572 yılına aittir.<sup>40</sup> Tek kubbeli, merkezi planlı bir yapıdır. Önde beş gözlü son cemaat yeri mevcuttur. Kesme taş malzemeden yapılmıştır. Mukarnas kavsaralı giriş iki renkli taş işçiliği ile dikkat çekmektedir. Taş mihrap ve minberi vardır.

Tokat Ulu Cami Selçuklu devrine ait olmakla birlikte deprem ve yangın neticesinde harap olunca 1679 yılında aslına uygun olarak yenilenmiştir. İlk yapının 12. yüzyıla ait olduğu düşünülmektedir.<sup>41</sup> Yapının kuzey cephesinde son cemaat revakı yer almaktadır. Bu revak uygulaması güney cephede de mevcuttur. Mihraba dik üç sahnalı yapı ahşap tavan örtülüdür. Tavan kasetleme tekniğinde olup merkezde yer alan kare göbek kısmı geometrik ve bitkisel kalemışleri ile süslenmiştir. Yapının harim kısmında yer alan kalemışleri geç devir özelliği taşımaktadır.

Tokat Kazancılar Mescidi 1518 yılına aittir.<sup>42</sup> Kare planlı tek kubbeli mescidin içine gi-

<sup>40</sup> Ekrem Anaç, “Ali Paşa Cami”, *Kümbet Dergisi*, 17, s.13-14.

<sup>41</sup> Abak, *a.g.e.*, s. 542.

<sup>42</sup> Yapı cephesinde yer alan bilgilendirme kitabesinden alınmıştır.

rilememiştir. Sade düzenlemeye sahip cephenin en üstünde daire formundaki kitabe dikkat çekmektedir.

Nevşehir Damat İbrahim Paşa Cami, 1726 yılında Mimar Mehmed Ağa tarafından inşa edilmiştir.<sup>43</sup> Aslında bir külliye içerisinde yer almaktadır. Külliye cami, medrese, mektep, kütüphane, imaret, hamam, han ve bir de çeşmeden oluşmaktadır. Cami tek kubbeli ve merkezi planlıdır. Mihrap önü kısmı taşkındır. Caminin önünde beş gözlü son cemaat revakı yer almaktadır. Caminin yer aldığı avlunun alt kısmında kervansaray olarak nitelenen birimler bulunmaktadır.

### Türbeler

Aksaray Pir Ali Sultan Türbesi, Pir Ali Aksarayi Hazretlerine ait türbedir. Kendisi Melamiyye şeyhidir. 1538 yılında dünyaya gelmiştir. Türbenin yapım tarihi kesin olarak bilinmemektedir.<sup>44</sup> Plan olarak kare planlı, sivri kubbeli bir yapıdır. Kesme taştan inşa edilen yapıda süsleme yoktur.

<sup>43</sup> Cantay, *a.g.e.*, s. 96.

<sup>44</sup> Taylan Köken, “Aksaray Ziyaretgâhları”, [www.sosyodenemeler.blogspot.com](http://www.sosyodenemeler.blogspot.com), 07/08/2017, sa. 16:30, s. 14.



Amasya Halifet Gazi Türbesi

Amasya Halifet Gazi Türbesi'nin 1209-1210 yıllarında medrese ile birlikte inşa edilmiş olması muhtemeldir.<sup>45</sup> Sekizgen prizmal gövdeli ve pramidal külahlı planda inşa edilmiştir. Mukarnas kavsaralı portal ve bu cephe-deki geometrik süslemelerle özel bir taş işçiliği sergilemektedir. Giriş üstünde ortada bir sütun ile ikiye ayrılan pencere uygulaması mevcuttur.

Amasya Kadılar Türbesi 14. yüzyıl ikinci yarısına tarihlendirilmektedir.<sup>46</sup> Eyvan türü plana sahip olan türbe tonoz örtülüdür ve sivri kemerle dışa açılmaktadır.

Amasya Torumtay Türbesi, 1278-1279 yılına ait bir yapıdır.<sup>47</sup> Dikdörtgen planlı türbenin girişine basamaklarla ulaşılmaktadır. Sade sivri kemerli giriş iki yanda bitkisel bezemeli başlıklara sahip sütuncelerle sonlanmıştır. Girişten sandukaların bulunduğu kısma ulaşılmaktadır. Türbenin Gök Medrese Cami'ye bakan cep-

<sup>45</sup> Hakkı Önkal, *Anadolu Selçuklu Türbeleri*, Ankara, 2015, s. 69.

<sup>46</sup> <http://www.kulturportali.gov.tr/turkiye/amasya/gezilecekler/kadilar-turbesi> 07/08/2017, sa. 16:30

<sup>47</sup> Önkal, *a.g.e.*, s. 316.



Amasya Kadılar Türbesi



Amasya Torumtay Türbesi

hesi iki yandan üst seviyede kabartma palmet süslemeli köşe sütunlarıyla sınırlanmıştır. Yine cephelerde panolar halinde özellikle rumi ve palmet motifinden oluşan kabartma süslemeler göze çarpmaktadır.

Çorum Kereb-i Gazi Türbesi, Hıdırlık Caminin avlusunda bulunmaktadır. Avluda aynı zamanda büyük bir hazire yer almaktadır ve hazirede bulunan bazı şahideler tasavvuf kültürü açısından önemli olan tac-ı şerif şeklindeki başlıklarıyla dikkat çekmektedir. Cami 1889 yılında yaptırılmıştır.<sup>48</sup> Türbe plan olarak dikdörtgen planlıdır ve basık kubbe ile örtülüdür. Önde dört gözlü revak kısmı bulunmaktadır. Herhangi bir süsleme unsuru yoktur. Türbe etrafındaki hazirede yer alan şahideler önemlidir.

Divriği Naib Kümbeti, 1291 yılında yaptırılmıştır. Sekizgen gövdeli pramidal külahlı bir türbedir. Süsleme unsuruna rastlanmamıştır.

Divriği Sitte Melik Türbesi üzerinde yer alan iki kitabeden 1194 tarihli olan yapının inşa tarihini; 1196 ise Şahinşah'ın vefat yılını göstermektedir. Mimar olarak sadece baba

<sup>48</sup> Çorum, İl Kültür ve Turizm Müdürlüğü Yayınları, Çorum, 2013, s. 58.





Çorum Kereb-i Gazi Türbesi



Divriği Naib Kümbeti

adı olan Behram okunabilmektedir.<sup>49</sup> Sekizgen planlı bir yapıdır. Gövde üst seviyede bir geometrik bir mukarnas bir de yazının oluşturduğu üç bordürle kuşatılmıştır. Giriş mukarnas kavsaralı olup geometrik bir bordürü vardır. Girişin iki yanında kalan cephelerde ince uzun istiridye yivli kavsarası olan iki niş mevcuttur.

Kayseri Döner Kümbet'in kesin yapım tarihi bilinmemekle birlikte 1285 yılı civarına yani 13. yüzyılın son çeyreğine tarihlendirilmektedir.<sup>50</sup> Prizmal kaide üzerine silindirik gövdeli ve konik külah örtü bir yapıdır. Gövde sivri kemerlerle çerçevelere ayrılmış ve bunların içine geometrik, figürlü bezemeler yerleştirilmiştir. Özellikle figürün yoğun olarak kullanılması bakımından dikkat çekmektedir.

Kayseri Huand Hatun türbesi caminin kuzey batı köşesinde yer almaktadır. 1260-1270 civarına tarihlendirilmektedir.<sup>51</sup> Türbenin içine giriş ise medrese kısmından sağlanmaktadır. Mukarnas dolgulu kaide üzerine sekizgen planlı türbenin gövdesi her kenarda bezemeli sütunlarla sınırlanmış ve cepheler sivri kemer-

<sup>49</sup> Önkal, a.g.e, s. 47.

<sup>50</sup> Önkal, a.g.e, s. 172.

<sup>51</sup> Önkal, a.g.e, s. 117.



Divriği Sitte Melik Kümbeti



Kayseri Döner Kümbet





Kayseri Huand Hatun Türbesi



Kayseri Huand Hatun Türbesi'nde Bulunan Sandukalar

lerle hareketlendirilmiştir. Her cephede sivri kemerli ortada bir sütunçe ile ikiye ayrılan küçük pencereler mevcuttur. Bu pencere uygulaması gezi sırasında ziyaret edilen Amasya Hilafet Gazi Türbesinde de dikkati çekmiştir. Cepheyi üstte mukarnas sırası çevrelemektedir ve kemer boşlukları geometrik süslemelerle bezenmiştir. Türbe içerisinde yer alan mihrap nişi



Konya Gömeç Hatun Türbesi

sade mukarnas kavsaralı ve geometrik bordürlerle bezenmiştir. Türbe içinde yer alan üç adet sandukadan ikisinde yazılar mevcuttur.

Konya Gömeç Hatun Türbesi, 13. yy sonu 14.yy başına ait bir yapıdır.<sup>52</sup> Plan olarak eyvan tarzındadır. Yapının beden duvarları kale duvarı gibi dendanlarla çevrilmiştir. Belli bir seviyeye kadar taş daha sonra tuğla örgü kullanılmıştır. Eyvanın sivri kemerinde ve kemer alınlıklarında çini malzeme olduğu kalan izlerden anlaşılmaktadır. Türbenin bulunduğu kabristanda da tarihi şahideler yer almaktadır.

Konya Kalender Baba Türbesinde herhangi bir kitabe mevcut değildir. Türbenin banisi olan Ebu Bekr-i Cavlaki 1274 veya 1284 yılında vefat ettiği için türbe de bu tarihlere verilebilir.<sup>53</sup>Mimarı belli olmayan yapı tuğladan sekizgen planlı bir yapıdır ve giriş cephesi belli bir yüksekliğe kadar taş malzeme ile mukarnas kavsaralı olarak tasarlanmıştır. Türbe yine tuğladan pramidal külahla örtülüdür.

<sup>52</sup> Önkal, *a.g.e.*, s. 303.

<sup>53</sup> Önkal, *a.g.e.*, s. 140.





Konya Kalender Baba Türbesi



Konya Kesikbaş Veli Türbesi



Konya II. Kılıçarslan Türbesi'nde Yer Alan Çini Sandukalar

Konya Kesikbaş Veli Türbesine ait herhangi bir kitabe ya da kayıt yoktur. Benzer örneklerine bakılarak 13. yüzyıl ikinci yarısına verilebilir.<sup>54</sup> Plan olarak sekizgen gövdeli ve pramidal külah örtülüdür. Yapı tuğla malzeme ile inşa edilmiştir.

Konya Sahip Ata Türbesi'nin içindeki kemer üzerindeki kitabede 1283 tarihinde yenilediği yazılıdır. Muhtemelen Sahip Ata kendisinden önce vefat eden iki oğlu için bir türbe yaptırmış, sonradan burayı bir aile türbesine çevirmek istemiş, bu tarihte türbeyi yenilemiş ve çinilerle süsletmiş olmalıdır.<sup>55</sup> Kare planlı türbe büyük bir kemerle dar bir dehlize açılmakta ve bu açıklık hanığaha bağlantı kurmaktadır. Bu dehliz,

<sup>54</sup> Önkal, a.g.e, s. 130.

<sup>55</sup> Önkal, a.g.e, s. 330.



Konya Sahip Ata Türbesi

dehlize açılan kemer, sandukalar, türbenin iç kısmında duvarların belli yüksekliğe kadar olma kısımlarda, kubbeye geçişlerde kubbe eteği ve göbeğinde sır altı teknikli çiniler çok önemlidir.

Konya II. Kılıç Arslan Türbesi 1192 tarihlidir ve mimarı Hocenli Abdulgaffar oğlu Yusuf'tur.<sup>56</sup> Ongen prizmal gövdeli ve pramidal külahlı bir türbedir. Anadolu'da bu plan tipine sahip ünik eser olmasının yanı sıra içerisinde yer alan çinili sandukaları ile de önemlidir.

Sivas Ahi Emir Ahmed Türbesi 14. yüzyıl ilk yarısında yaptırılmıştır.<sup>57</sup> Plan olarak kare kaide üzerine sekizgen gövdeli ve piramidal külah örtülüdür. Mukarnas kavsaralı sade bir

<sup>56</sup> Önkal, a.g.e, s. 168.

<sup>57</sup> Bora Erdem, "Sivas Kenti Doğal ve Kültürel Değerlerinin Peyzaj Mimarlığı ve Turizm Açısından Değerlendirilmesi", *Ankara Üniversitesi Fen Bilimleri Enstitüsü Peyzaj Mimarlığı Anabilim Dalı Yüksek Li-*



Sivas Ahi Emir Ahmed Türbesi



Sivas Ali Tusi Türbesi

girişe sahip olan türbenin gövdesi üst seviyede kitabe kuşağı ile çevrelenmiştir.

Tokat Ali Tusi Türbesi/Ebul Kasım Türbesi kitabesine göre 1233-1234 yıllarında inşa edilmiştir.<sup>58</sup> Mimarı belli olmayan yapı kübik gövde üzerinde sekizgen kasağa oturan basık külah ile örtülüdür. Tuğladan inşa edilen yapının sokağa bakan cephesinde pencere alınlıkları tuğla ve çini mozaik süslemelidir. Yine bu cephede kitabelik yer almaktadır.

Sivas Güdük Minare, 1347 tarihli bir mezar yapısıdır. Eretnaoğlu Şeyh Hasan Bey'in türbesidir.<sup>59</sup> Plan itibarı ile kübik bir gövde üzerine kümbet şeklinde ikinci bir gövde gibi örtü sistemi olan yapıdadır. Kare planlı asıl mekanın altında kripta kısmı yer almaktadır. Asıl mekanda yer alan taş sandukanın üzeri kitabelidir.

*sans Tezi*, Ankara, 2007, s. 88.

<sup>58</sup> Önkal, *a.g.e.*, s. 224.

<sup>59</sup> M. Oluş Arık, “Erken Devir Anadolu-Türk Mimarisinde Türbe Biçimleri”, *Anadolu*, S. 11, 1976, s. 85.

Yapının üstü içte kubbe dışta konik külah olup silindirik ve oldukça yüksek bir kavsara kısmına oturmaktadır. İçte kubbeye geçişler mukarnas dolgulu pandantiflerle sağlanmıştır. Kubbeye kasağına geçişlerde ve kasağın kısmında tuğlaların değişik dizimleri ile elde edilen geometrik süslemeler mevcuttur.

### Kervansaraylar-Hanlar

Kervansaraylar ticaret güzergahlarında kervanların rahatça seyahat etmelerini, barınmalarını sağlayan binalardır. Hanlar da genelde şehir içlerinde ticaretin yapıldığı kervan mallarının korunduğu yapılardır. Kervansaray yapıları genelde sultanlar ya da vezirler tarafından inşa ettirilmiştir.

Aksaray Sultan Hanı, avlu ve kapalı birimden oluşan bir plandadır. Sultan hanlarının en büyüklerinden olan bu han 1229 yılında Sultan Alaaddin Keykubat tarafından mimar Muhammed b. Havlan el Dımışki'ye yaptırılmış-





Sivas Gündük Minare

tır.<sup>60</sup> Bu mimar aynı zamanda Konya Alaaddin Cami'nin batı kısmını da inşa etmiştir. Avlu etrafı revaklıdır. Gerek avlunun gerek kapalı kısmın girişleri taçkapı olarak ele alınmıştır. Avlu kapısı cepheden taşkın olup mukarnas kavsaralıdır. Kapının lentosu ve mihrabiyele adeta Şamlı mimarın izini yansıtırçasına iki renkli taş geçmelerle süslenmiştir. Bordürler bitkisel ve geometrik bezemelidir. Kapının iki yanında yer alan sütunceler Konya Karatay Medresesini anımsatmaktadır. Avlunun ortasında dört ayağa oturan yani bir baldaken üzerine yükselen köşk mescid bulunmaktadır. Kapalı kısmın kapısı da mukarnas kavsaralı bir taçkapı niteliğindedir. Bordürlerde geometrik ve bitkisel süslemenin yanı sıra en üst kısımda balık figürleri mevcuttur.

Obruk Hanı, 13. yüzyıl ortalarına tarihlenmektedir.<sup>61</sup> Avlu ve kapalı kısımdan oluşan

<sup>60</sup> Aynur Durukan, “Aksaray Sultan Hanı”, *Anadolu Selçuklu Dönemi Kervansarayları*, (Hakkı Acun ed.), Ankara, 2007, s. 141.

<sup>61</sup> Ali Baş, “Obruk Hanı”, *Anadolu Selçuklu Dönemi Kervansarayları*, (Hakkı Acun ed.), Ankara, 2007, s. 347.



Aksaray Sultan Hanı Taçkapısı



Aksaray Sultan Hanı Kapalı Birim Taçkapısında Yer Alan Figürlü Süslemelerden Detay



Obruk Han Genel Görüntüsü

plana sahiptir. Mescidi portalin üzerindedir. Yapının girişi üzerinde yer alan dendanlar adeta kale görüntüsü kazandırmaktadır. Kasma taş malzeme ile inşa edilen yapının içine girilememiştir. Dış duvarlarda görüldüğü kadarıyla devşirme malzeme kullanılmıştır.

Zazadin Hanı, 1237 yılında Sadeddin Köpek baniliğinde inşa edilmiştir.<sup>62</sup> Açık ve kapalı birimden oluşan bir handır. Yapının portalı iki renkli taş işçiliği ile dikkat çekmektedir. Yapının revaklı avlusu mevcuttur. Mescit kısmı portalin üzerindedir. Diğer bu plandaki hanlardan

<sup>62</sup> Mustafa Önge, “Zazadin Han (Sadeddin Köpek Kervansarayı)”, *Anadolu Selçuklu Dönemi Kervansarayları*, (Hakkı Acun ed.), Ankara, 2007, s. 195.



Zazadin Han Avludan Görüntü



Çorum Veli Paşa Hanı Üç Katlı Birimin Avludan Görüntüsü



Çorum Veli Paşa Hanı Genel Görüntüsü



Ezine Hanı Genel Görüntüsü

farklı olarak kapalı kısım ile avlu kapısı simetrik değildir ancak mimari açıdan benzer inşa edilmiştir. Orta sahının ortası kubbe ile diğer kısımlar tonoz ile örtülmüştür. Mescit kısmının mihrabı taş işçiliği bakımından önemlidir. Yapının gerek avlusunda gerek dış cephelerinde çok fazla devşirme malzeme vardır.

Çorum Veli Paşa Hanı 1800 yılı sonlarında inşa edilmiştir.<sup>63</sup> Plan olarak iç avlu etrafında iki katlı bir yapıdır. Girişin üzeri üç katlı olarak tasarlanmıştır. Yapı ilk bakışta ticaret binasından ziyade sivil mimari örneklerini anımsatmaktadır. Üç katlı birim sokağa bakan cephede en üst katta üçgen bir alınlıkla ve balkon kısmıyla sonlanmaktadır. Cephede üst seviyelerde dönemin süsleme özelliklerini yansıtan sade çelenk tarzı süslemeler mevcuttur. İç avlu giriş cephesi hariç üç yönde ahşap direklerin taşıdığı revaklarla çevrilmiştir. Giriş cephesinin üç katlı vurgusu iç avlu tarafında da devam etmekte ve adeta yapıdan ayrı bir birim gibi ele alınmış izlenimi uyandırmaktadır. Yapının birimleri büyük dikdörtgen

<sup>63</sup> Ömer İskender Tuluk, “Çorum’da Sıradışı Bir Han Yapısı Üzerine Gözlemler: Veli Paşa Hanı-Anadolu Otel”, *METU JFA*, 2009/1, s. 101.

pencerelerle aydınlatılmıştır. Birimlerde düz tavan örtü sistemi kullanılmıştır.

Ezine Hanı, Amasya-Tokat yolu üzerindedir. Alaeddin Keykubat’ın eşi Mahperi Hatun tarafından inşa ettirilmiştir. Kesin yapım tarihi bilinmeyen yapı 13. yüzyıla tarihlenmektedir.<sup>64</sup> Yalnızca kapalı kısımdan oluşan plana sahiptir. Moloz taş duvar tekniği ile inşa edilmiş bir yapıdır. Üç sahınlı yapı orijinalliyini yitirmiştir.

Sarı Han, 13. yüzyıl ilk yarısına verilmektedir.<sup>65</sup> Plan olarak açık ve kapalı birimden oluşan tiptedir. Yapının mescidi portalin üzerinde yer almaktadır. Mescide mukarnas kavsaralı geometrik süslemeli bordürlü girişle ulaşılmaktadır. Mukarnas kavsaralı mihrap nişi geometrik süslemeli bordüre sahiptir. Mescidin örtüye geçişte mukarnas dolgulu tromplar kullanılmıştır. Mukarnas kavsaralı taş kapıda girişin basık kemeri iki renkli taş işçiliğine sahiptir. Portal onarım görmüştür. Alt seviyede bordüre ait geometrik süsleme yer almaktadır. Taçkapı mihrabiyeleri

<sup>64</sup> <http://www.kulturportali.gov.tr/turkiye/amasya/gezilecekyer/ezne-pazar-hani,07/08/2017>, sa. 16:34

<sup>65</sup> Abdullah Karaçağ, “Avanos Sarı Han”, *Anadolu Selçuklu Dönemi Kervansarayları*, (Hakkı Acun ed.), Ankara, 2007, s. 212.





Sarı Han Taçkapısı



Sivas Behram Paşa Hanı Girişi



Sarı Han Avludan Giriş Cephesi ve Mescid Kapısının Görüntüsü



Mahperi Hatun Kervansarayı Giriş Cephesi

istridye yivli kavsaraya sahiptir. Avluya girilince solda revak uygulaması varken diğer yönde her birine mukarnaslı kapılardan girilen odalar sıralanmaktadır. Kapalı kısmın girişi de taç kapı tarzındadır ancak mukarnaslı değildir.

Sivas Behrampaşa Hanı, Sivas Valisi Sağır Behram Paşa tarafından 1576 yılında yaptırılmıştır. Kuzeyinde bir de hamam vardır.<sup>66</sup> Plan olarak açık avlulu ve iki katlıdır. Günümüzde onarımda olduğu için içerisine girilememiştir.

Mahperi Hatun Kervansarayı, 1238 yılın-

da yaptırılmıştır.<sup>67</sup> Açık ve kapalı kısımdan oluşan plana sahiptir. Yapıya geometrik süslemeli portalle ulaşılmaktadır. Mescid kısmı portalin üzerindedir. Kesme taş malzeme ile inşa edilmiş yapının sivri kemerli taçkapısında özgününde geometrik süslemelerin olduğunu bildiren süslemeler mevcuttur. Kapının sol tarafında ise cephede bir çeşme ve kitabe yer

Listesi ve Turistik Değerleri”, *Vakıflar Dergisi*, 20, 1988, s. 189.

<sup>67</sup> Serkan Sunay, “Tokat-Pazar Mahperi Hatun Kervansarayı”, *Anadolu Selçuklu Dönemi Kervansarayları*, (Hakkı Acun ed.), Ankara, 2007, s. 256.

<sup>66</sup> Hakkı Acun, “Sivas ve Çevresi Tarihi Eserlerinin



Mahperi Hatun Kervansarayı Avlu ve Kapalı Kısım Girişinin Görüntüsü



Sivas Eğri Köprü



Tokat Taş Han Avlusu



Tokat Pazar Köprü



Aksaray Debbaglar Köprüsü

almaktadır. Kapının köşe sütuncelerinde başlıklarda bitkisel motiflerin arasındaki üzüm salkımı süslemeleri dikkat çekmektedir. Yapının kapalı birimine de yine sade bir kapı ile ulaşılmaktadır.

Tokat Taş Han, 1631 yılında yaptırılmıştır.<sup>68</sup> Son dönemlerde onarıldığı anlaşılan han bir avlu etrafında iki katlı olarak inşa edilmiştir. Yapıda taş malzeme kullanılmıştır.

### Köprüler

Köprüler inşa edildikleri coğrafyanın özelliklerine göre malzeme ve boyut olarak farklı-

<sup>68</sup> <http://www.tmo.gov.tr/Upload/Images/SubeHarita/Kultur/samsuntokat.pdf> 07/08/2017, 07/08/2017, sa. 16:35

lık göstermektedir. Anadolu Selçuklu devrinde Anadolu önemli bir ticaret merkezidir ve bundan dolayı da çok sayıda köprü vardır.

Aksaray Debbaglar Köprüsü, Debbaglar Mahallesinde olduğu için bu ismi almıştır. Köprünün kitabesi yoktur. Selçuklu devrine aittir.<sup>69</sup> Üç gözlü bir köprüdür.

Sivas Eğri Köprü, Kızırmak üzerine kurulmuş bir köprüdür. Sivas-Malatya yol güzergahında yer almaktadır. Selçuklu devrine ait bir köprüdür. Değişik devirlerde onarılmıştır.<sup>70</sup> On sekiz gözlü köprüdür. Üzerinde namazgahı vardır ve bir de kitabesi mevcuttur.

Tokat Pazar'da Köprü muhtemelen Mahperi Hatun Kervansarayı ile aynı tarihte yapılmıştır. Beş gözlü köprü kesme taştan inşa edilmiştir. Günümüzde sağlamdır ve kullanılmaktadır.

### Zaviye ve Dergahlar

Tekke, zaviye, dergah gibi isimlerle anılan tarikat yapıları Anadolu Selçuklu ve Osmanlı devrinden kalan örnekleri ile mimari tarihi-

<sup>69</sup> *Aksaray İli Çevre Durum Raporu*, (Çed Hizmetleri ve Çevre İzinleri İşleri Şube Müdürlüğü Haz.), 2012, s. 152.

<sup>70</sup> Acun, *a.g.m.*, s. 190





Aksaray Melik Mahmud Gazi Hanıgahı



Konya Sahip Ata Hanıgahı Giriş Cephesi

mizde önemli yere sahiptir.

Aksaray Melik Mahmut Gazi Hanıgahının banisi Nizameddin Yağıbasan'ın oğludur ve asıl adı Muzafferid'dir. 1210 yılında Aksaray emirliği yapmıştır. Darphane olarak da kullanılan hanıgahında bir şeyh ve dokuz mürid barındırabilecek vakfiye kurmuştur.<sup>71</sup> Kesin tarihi bilinmemektedir. Plan olarak erken Osmanlı devri Taphaneli camilerinin planını anımsatmaktadır. İki katlı olan yapının ortasında kubbeli mekan bunun gerisinde yine kubbeli bir eyvan ile yanlarda birimlerden oluşmaktadır. Yapı günümüzde onarılmaktadır.

Çorum Elvan Çelebi Zaviyesi, 1283 yılında kurulmuştur.<sup>72</sup> Dört eyvanlı plana sahip olan yapının girişinin sağında türbe kısmı bulunmaktadır. Ortası şadırvanlı ve üç eyvanlı geçiş mekanının dördüncü eyvanı cami olarak kullanılmaktadır.

Konya Sahip Ata Hanıgahı, 1279 yılına aittir.<sup>73</sup> Yapıya sivri kemerli, geometrik süslemeleri bordürlerle sınırlanmış bir kapıdan ulaşılmaktadır. Kare planlı üç eyvanlı ve iç avlulu bir yapıdır. İç avlu ve köşe odalar kubbe, eyvanlar tonoz örtülüdür. Çini kafesler, çini mozaik süsleme açısından önemlidir. günümüzde müze olarak kullanılmaktadır.

Konya Mevlana Dergahı, 1273 yılında vefat eden Mevlana'nın türbesi etrafında şekillenen yapılar manzumesi Mevleviyye tarikatının merkez dergahını oluşturmaktadır. Selçuklu devrinde türbenin inşası ile başlanan manzu-



Konya Mevlana Dergahı



Tokat Mevlevihanesi Tavan Göbeği Süsleme Detayı

meye beylikler devrinde 1397 yılında bugünkü dilimli külah yaptırılmıştır. Osmanlı devrinde ise semahane, mescid, avludaki derviş hücreleri eklenerek dergah son halini almıştır.<sup>74</sup>

Tokat Mevlevihanesi, muhtemelen 1638 tarihinde Yeniçeri Ağası Muslu Ağa tarafından yaptırılmıştır.<sup>75</sup> Mevlevihane binası günümüzde ayaktadır. Bazı eklemeler ve yenilemeler olsa da Mevlevihane iki katlı ahşap bir binadır. Alt katta ahşap süslemeli göbekli tavana sahip

<sup>71</sup> Köken, *a.g.m.*, s.13.

<sup>72</sup> Semavi Eyice, “Elvan Çelebi Zaviyesi”, *İslam Ansiklopedisi*, c, 11, 1995, s. 66.

<sup>73</sup> Parlak, *a.g.m.*, s. 517.

<sup>74</sup> Naci Bakırcı, “Konya Mevlâna Dergahı”, *İSTEM*, 5/10, 2007, s. 195.; KARPUZ, Haşim, “Mevlânâ Külliyesi”, *İslam Ansiklopedisi*, c. 29, 2004, s. 448-452.

<sup>75</sup> Mehmet Beşirli, “XIX, Yüzyılın İlk Yarısında Tokat Mevlevihânesi ve Gelirleri İle İlgili Sorunlar”, *Fırat Üniversitesi Sosyal Bilimler Dergisi*, 13/2, 2003, s. 342.



Tokat Sümbül Baba Zaviyesi Girişi



Aksaray Eğri Minare

bir semahane, derviş odaları yer almaktadır.

Tokat Sümbül Baba Zaviyesi, 1292 yılına tarihlendirilmektedir.<sup>76</sup> Avlulu ve tek eyvanlı zaviyenin kuzeyinde eyvana bağlı bir türbe yer almaktadır. zaviyenin ana girişi doğuda olup mermer bir portaldır.

### Minareler

Aksaray Eğri Minare'nin diğer bir adı Kızıl Minare'dir. 1221-1236 yılları arasında yapılmış olup zaman içerisinde yaklaşık yirmi yedi derece eğilmiştir.<sup>77</sup> Kare kaide üzerine silindirik gövdeli ve tek şerefeli minare kısa bir petek kısmına sahiptir ve petek kubbe ile sonlanmaktadır. Tuğla malzemeden inşa edilen minarenin gövdesinde yarıya kadar zikzak motifi ile bezlenmiştir. Şerefe altında tuğlaların değişik di-

<sup>76</sup> <http://www.kulturportali.gov.tr/turkiye/tokat/gezilecek-yer/sumbul-baba-zavyes>, 07/08/2017, sa. 17:06

<sup>77</sup> T. Bayrak, H.M. Yılmaz vd. "Eğri Minarenin Zaman-sal Davranışlarının İzlenmesi", *Mühendislik Ölçmeleri STB Komisyonu 2. Mühendislik Ölçmeleri Sempozyumu*, 2005, s. 10.

zimleri ile oluşturulmuş, yıldız motifli bir bilezik yer almaktadır. Şerefe altı mukarnaslı olup sırlı tuğla malzeme ile dekorasyon sağlanmıştır.

### Darülhadis-Darülhuffaz

Darül Hadis, Darül Huffaz adı verilen bu yapılar hadis ilminin okutulduğu yerlerdir. Genellikle bir külliye içerisinde yer almaktadır.

Çankırı Taş Mescit, Çankırı'nın güneyinde kayalık üzerinde yer almaktadır. Darülhadis, Darüşşifa, Türbe ve Mevlevihaneden oluşan yapı topluluğundan günümüze darülhadis ve türbe kısmı ulaşabilmiştir. 1242 tarihinde darülhadis ve türbe birlikte inşa edilmiştir.<sup>78</sup> Yapı iki katlı olarak inşa edilmiştir ve alt katta türbe kısmı yer almaktadır. Üst kat kubbe ile örtülü bir orta mekan ve bunun doğusunda ise sandukanın yer aldığı zeminden yüksek bir mekan yer almaktadır. Asıl giriş mukarnas kavsaralı olup bitkisel bezemeler dikkat çekmektedir. Bu girişe çift

<sup>78</sup> Muhammed Görür, "Çankırı Taş Mescit 2011 Yılı Kazısı", *Turkish Studies*, 9/10, 2014, s. 598-599.





Çankırı Taş Mescit Genel Görüntüsü



Konya Hasbey Darülhuffazı



Çankırı Taş Mescit Giriş

yönlü basamaklarla ulaşılmaktadır. Merdiven boşluğunda yer alan basık kapı ile türbe kısmına ulaşılmaktadır. Mukarnas kavsara ile kapı lentosu arasında kitabelik yer almaktadır. Üst katta sanduka bulunan kısmın yükseltisindeki duvar tuğla ve sırlı tuğlanın değişik dizimleri ile süslenmiştir. Sandukanın üzeri günümüzde hasar görmüş olmasına rağmen sırlı tuğla kaplamalıdır. Yapının arka kısmında kalan Mevlevihane kısmı günümüzde yeniden inşa edilmektedir.

Konya Hasbey Darülhuffazı, 1436-1437 yılında yaptırılmıştır.<sup>79</sup>Yapının giriş cephesi belli yükseklikte taş kaplamalıyken kubbe ve beden duvarlarının üst kısmı tuğladır. Diğer cepheler günümüzde taş kaplamalıdır. Kare planlı yapının içinde yer alan çini mozaik mihrap önemlidir. Kaş kemerli girişin üst kısmında kitabelik yer almaktadır.

### Hamam

Hamam, Türk-İslam mimarisi için su ile ilişkili temizlik yapıları olmakla birlikte önemli sosyal işlevleri de üstlenmiştir. Bilindiği gibi hamam mimarisi için Roma devri belirleyici

<sup>79</sup> Mahmut Akok, “Konya’da Üç Tarihi ve Mimari Eser. Altınapa Kervansarayı, Hasbey Darülhuffazı ve Selim II. İmareti”, *Türk Arkeoloji Dergisi*, XX-I, 1973, s. 7.



Konya Hasbey Darülhuffazı Çini Mihrabı

örnekler verilmiştir. Bizans devrinde de devam eden hamam mimarisi Türk-İslam mimarisinde İslam dininin gerekleri ile şekillenmiş yani inancın mimari üzerindeki etkisi ile birer vakıf yapıları olarak gerek Selçuklu ve Beylikler gerek Osmanlı devrinde bağımsız ya da külliyele birlikte vazgeçilmez yapılar olmuştur. Soyunmalık, ılıkılık, soğukluk, sıcaklık, su deposu ve külhan bölümlerinden oluşan hamamlar plan şemalarına göre araştırmacılar tarafından değişik tipolojilere ayrılmıştır. Gezi kapsamında güzergah üzerinde görülen hamamların içlerine girilmemiş, dıştan fotoğrafları çekilmiştir.

Aksaray Kılıçarslan Hamamı, kentte II. Kı-



Aksaray Kılıçarslan Hamamı



Amasya Mustafa Bey Hamamı



Aksaray Paşa Hamamı



Sivas Kurşunlu Hamamı

lıçarslan tarafından yaptırılan eski yapılardandır.<sup>80</sup> Harap durumdaki yapının günümüzde kazısı yapılmıştır ve onarılmaktadır.

Aksaray Paşa Hamamı, 19. yüzyıla ait bir Osmanlı devri yapısıdır.<sup>81</sup> Yapı Zinciriye Medresesine yakındır. Düzgün kesme taştan inşa edilen yapının üstü kiremit kaplı kubbelerle örtülmüştür.

Amasya Mustafa Bey Hamamı, 1436 yılında inşa edilmiştir.<sup>82</sup> Yapıda almaşık duvar tekniği kullanılmıştır. Hamamın giriş kapısı kesme taştır. Yapının üstü kurşun kaplı kubbelerle örtülmüş olup kubbelerde aydınlık için fil gözü pencereler açılmıştır. Cephelerin üst kısmını dolaşan kirpi saçak Bursa civarındaki yapıları anımsatmaktadır.

Sivas Kurşunlu Hamamı, erkekler kısmının girişinin doğusundaki pencerede yer alan kitabesinde “Bu hamam Selim Han’ın oğlu Sultan Murad’ın zamanında Allah’ın rahmetine muhtaç Rum Eyaleti emirler emiri Abdullah oğlu Behram Paşa tarafından yaptırılmıştır

<sup>80</sup> Uğur, a.g.t, s. 60.

<sup>81</sup> Uğur, a.g.t, s. 62.

<sup>82</sup> Yapının cephesinde yer alan bilgilendirme tabelasından alınmıştır.

984 (1576)” ibaresi yer almaktadır.<sup>83</sup> Yapı çifte hamam olarak inşa edilmiştir. Duvarlarda düzgün kesme taş malzeme kullanılmıştır. Üst örtü kurşun kaplamalı kubbelerle örtülmüştür. Günümüzde faaldir.

### Müzeler

Amasya Müzesi, arkeolojik ve etnografik eserlerin sergilendiği aynı zamanda İslami döneme ait mumyaların bulunduğu bir müzedir.<sup>84</sup>

Çorum Müzesi, yoğun olarak arkeolojik eserlerin sergilendiği müzenin yan kısmında ayrı girişi olan küçük bir salonda zengin etnografik eserler bulunmaktadır. Ayrıca müzenin bahçesinde Helenistik, Roma, Bizans, Selçuklu, Osmanlı dönemlerine ait taş eserler sergilenmektedir.<sup>85</sup>

Tokat Müzesi, arkeolojik ve etnografik eserlerin sergilendiği bir müzedir.<sup>86</sup>

Aksaray Tarihi Halı Merkezinde Aksaray ve ilçelerinden, köylerinden toplanan eski gele-

<sup>83</sup> <http://www.sivaskulturenvanteri.com/kursunlu-hamam/07/08/2017>, sa. 16:40

<sup>84</sup> Mehmet Önder, *The Museums of Turkey*, Ankara, 1999, s. -37-39.

<sup>85</sup> Önder, a.g.e,s. 129-131.

<sup>86</sup> Önder, a.g.e,s. 366-367.





Krater, Pişmiş Toprak, Geç Demir Çağı



Alem Örnekleri



Hitit İmparatorluk Dönemine Ait Eserler



Halı Onarımı

neksel halıların toplanıp onarıldıktan sonra satışının yapıldığı bir merkezdir. Aksaray'da Sultan Hanı'nın karşısında yer alan bu merkezde bir halının onarım aşamalarının yanı sıra yöreye ait geleneksel motiflerle dokunan halıları görmek ve satın almak mümkündür.

### DEĞERLENDİRME VE SONUÇ

Gezi sırasında medrese, darüşşifa, kervansaray, cami, türbe, zaviye, darülhadis gibi Anadolu Selçuklu ve Beylikler devri başta olmak üzere Osmanlı devrine ait eserler de ziyaret edilmiştir. Yerinde görülen ve fotoğraflanan eserler bu raporda kısaca tanıtılarak değerlendirilmiştir.

Medreselerden Kayseri Sahibiye Medresesi, Kayseri Gevher Nesibe Medresesi, Kayseri Huand Hatun Medresesi, Konya İnce Minareli Medrese, Konya Karatay Medresesi, Konya Sırçalı Medrese Sivas Buruciye Medresesi, Sivas Çifte Minareli Medrese, Sivas Gök Medrese, Tokat Gök Medrese, Tokat Yağbasan Medresesi Anadolu Selçuklu; Aksaray'da Bedriye Medresesi, Aksaray Zinciriye Medresesi Beylikler; Çankırı Çivitçioğlu Medresesi, Çankırı Buğday Pazarı Medresesi Osmanlı

devrine ait eserlerdir. Plan açısından Tokat Yağbasan Medresesi, Konya Karatay Medresesi ve Konya İnce Minareli Medreseler kapalı avlulu örneklerdir. Kayseri Sahibiye Medresesi, Kayseri Gevher Nesibe Medresesi, Kayseri Huand Hatun Medresesi, Konya Sırçalı Medrese, Sivas Buruciye Medresesi, Sivas Çifte Minareli Medrese, Sivas Gök Medrese, Tokat Gök Medrese ve Aksaray Zinciriye Medresesi revaklı açık avlulu, eyvanlı plana sahiptir. Tokat Gök Medrese ve Konya Sırçalı Medrese iki katlı olarak düzenlenmiştir. Aksaray Bedriye Medresesi L plan şemasında, Çankırı Çivitçi-oğlu ve Buğday Pazarı Medreseleri ise iki katlı ve dönemin konut mimarisine benzer planda tasarlanmıştır. Süsleme açısından geometrik, bitkisel motifler, yazı, figür özellikle taçkapılarda kullanılmıştır. Çini süsleme ise minarelerde, iç mekanda duvarların belirli seviyelerinde, kubbede görülmektedir. Geometrik, bitkisel motiflerle süslü taçkapılara Aksaray Zinciriye, Kayseri Sahibiye, Konya İnce Minareli, Konya Karatay, Konya Sırçalı, Sivas Buruciye, Sivas Çifte Minareli, Sivas Gök, Tokat Gök Medreseleri taçkapıları buna örnektir. Figür Konya Sahibiye Medresesi taçkapısını sınırlayan

sütunce başlıklarında, Sivas Gök Medrese giriş cephesinde hayat ağacı motifi üzerinde görülmektedir. Çini süsleme yoğun olarak Konya yapılarında karşımıza çıkmaktadır. Konya Karatay Medresesi gerek kubbesindeki süslemeleri gerekse duvarlarda belli seviyesine kadar yükselen çini süslemeleri ile Selçuklu devri çini sanatının eşsiz örneklerindedir. Konya İnce Minareli Medrese de gene çininin pencere alınlıklarında, kitabelerde kullanıldığı çini ve tuğla süslemenin bir arada görüldüğü örnektir. Konya Sırçalı Medrese ana eyvanda günümüze ulaşan çini süslemeleri ile, Tokat Gök Medrese de yine avluda iki kat revakları boyunca günümüze oldukça az miktarda ulaşan çini süslemeleri ile dikkat çekmektedir. Sivas Çifte Minareli, Sivas Gök, Konya İnce Minareli medreselerin minarelerinde tuğla ve çini kullanımı ile elde edilen süslemeler oldukça önemlidir. Malzeme olarak yapıların genelinde kesme taş malzeme kullanılmıştır. Konya İnce Minareli Medresede dış cephede taş kullanılmasına karşın iç mekanda tuğla kullanılmıştır. Minarelerde tuğla malzeme ağırlıktadır.

Ziyaret edilen dört darüşşifa binası da Anadolu Selçuklu devrine aittir. Plan olarak Divriği Darüşşifası kapalı avlulu medrese planında; Kayseri Gevher Nesibe Darüşşifası, Sivas Keykavus Şifahanesi ve Amasya Darüşşifası revaklı açık avlulu, eyvanlı, tek katlı medrese planında tasarlanmıştır. Süsleme olarak geometrik, bitkisel motifler, yazı ve figür yapıların bezeme programını oluşturmaktadır. Süslemeler yapıların taçkapısında yoğunlaşmaktadır. Divriği Darüşşifası portali yüzeyden taşkın plastik etki yaratan süslemelerle, Kayseri Gevher Nesibe ve Sivas Keykavus Darüşşifası taçkapısı geometrik süslemelerin ağırlıklı olduğu bezeme programıyla, Amasya Şifahanesi yüzeyden taşkın rumi ve palmet motifleriyle süslenen portaliyle önemlidir. Figürlü süsleme Divriği Darüşşifası portalinde günümüzde tahrip olan insan portreleri, Kayseri Gevher Nesibe Darüşşifasında portalde arslan, Sivas Keykavus Şifahanesi portalinde arslan ve boğa olarak karşımıza çıkmaktadır. Sivas Keykavus Şifahanesi türbe

biriminde tuğla ve çini süslemeler önemlidir.

Cami-mescit türü yapılara ait yirmi dört örnek görülmüştür. Amasya Burma Minareli Cami, Amasya Gök Medrese Cami, Divriği Kale Mescidi, Divriği Ulu Cami, Kayseri Gülük Cami, Kayseri Huand Hatun Cami, Kayseri Kalaycıoğlu Mescidi, Kayseri Ulu Cami, Konya Alaaddin Cami, Konya Sahip Ata Cami, Sivas Ulu Cami, Çorum Ulu Cami Anadolu Selçuklu; Aksaray Cıncıklı Cami, Aksaray Ulu Cami, Amasya Gümüşlü Cami Beylikler; Amasya Mehmet Paşa Cami, Çankırı Ulu Cami, Çankırı Buğday Pazarı Cami, Sivas Şems-i Sivasi Cami, Amasya II. Bayezid Cami, Tokat ALİ Paşa Cami, Tokat Ulu Cami, Tokat Kazancılar Mescidi, Nevşehir Damat İbrahim Paşa Cami Osmanlı devrine aittir. Plan açısından görülen camilerde kufe, merkezi, derinlemesine yönelen, zaviyeli, düz tavan örtülü, tek kubbeli plan tiplerine rastlanmıştır. Sivas Ulu Cami ve Konya Alaaddin Caminin doğu bölümü ilk İslam dönemi cami plan tipi olup sonraki devirlerde de uygulanan kufe plan tipinin örnekleridir. Nevşehir Damat İbrahim Paşa Cami, Tokat Ali Paşa Cami, Çorum Ulu Cami, Çankırı Ulu Cami merkezi plan tipinde inşa edilmiş yapılardır. Aksaray Ulu Cami, Amasya Burma Minareli Cami, Amasya Gök Medrese Cami, Divriği Kale Mescidi derinlemesine yönelen plan tipinde inşa edilmiştir. Amasya Burma Minareli Cami ve Amasya Gök Medrese Cami görünüş itibarıyla ulu cami plan tipini anımsatsa da sahnelerin ayırdığı birimlerin eş değerde olmaması bu yapıları derinlemesine yönelen plan grubuna dahil etmektedir. Divriği Ulu Cami, Kayseri Gülük Cami, Kayseri Huand Hatun Cami, Kayseri Ulu Cami ve Konya Alaaddin Cami'nin batı bölümü derinlemesine yönelen plan tipinin köşklü alt grubunu oluşturmaktadır. Bu yapılardan Konya Alaaddin Cami'de mihrap önü bölümü kubbeliyken diğerlerinde mihrap önü kubbesinin aksında harimin orta kısmında adeta açık avlunun yapı içerisine dahil edilmesi sonucunda ortaya çıkan iç avlunun aydınlık fenerli kubbe ile örtüldüğü birim mevcuttur. Tokat Kazancılar Mescidi



ve Amasya Gümüşlü Cami tek kubbeli olarak inşa edilmiştir. Tokat Ulu Cami, Sivas Şems-i Sivasi Cami, Konya Sahip Ata Cami, Kayseri Kalycıoğlu Mescidi, Aksaray Cıncıklı Cami, Çankırı Buğday Pazarı Cami iç mekanda taş ya da ahşap taşıyıcıların ayırdığı sahinlerin düz tavan örtü ile örtüldüğü yapılardır. Amasya Mehmet Paşa Cami ve Amasya II. Bayezid Cami Erken Osmanlı mimarisinde dini ve sosyal birçok işlevi bünyesinde barındıran zaviyeli camiler plan grubundadır. Aksaray Somuncu Baba Mescidi yan yana iki kubbeli birimden oluşur ve camiye bitişik, merdivenlerle inilen bir de çilehane vardır. Yapılarda yoğun olarak taş malzeme kullanılmakla birlikte Aksaray Cıncıklı Cami, Amasya Gök Medrese Cami türbe kubbe kasnağı, Çankırı Buğday Pazarı Cami minaresi, Divriği Kale Mescidi kapı kemer köşelikleri, Sivas Ulu Cami minaresi, Konya Sahip Ata Cami portaldaki minare, Kayseri Ulu Cami minaresi tuğlanın kullanıldığı örneklerdir. Süsleme açısından Aksaray Cıncıklı Mescid cephesi orijinalde tuğla ve çini süslemeliyken günümüzde yapılan yanlış onarımla özgünlüğünü yitirmiştir. Kayseri Güllük Cami, Konya Alaaddin Cami, Konya Sahip Ata Cami çini mozaik mihrabları ile önemlidir. Sivas Ulu Cami ve Kayseri Ulu Cami minaresindeki çini kullanımı önemlidir. Amasya II. Bayezid Cami mahfilindeki kalemşi süslemeleri ve şadırvan kubbesinde yer alan geç devre ait manzara tasvirleri önemlidir. Şüphesiz taş süsleme açısından Divriği Ulu Cami kuzey taçkapısı ünik özellik sergilemektedir. Kapıda yer alan plastik etki veren büyük boyutlu bitkisel bezemeler tek örnektir. Öte yandan batı ve doğu taçkapılar da bitkisel ve geometrik süsleme açısından önemlidir. Aksaray Ulu Cami taçkapısında da bitkisel taş süsleme yer almaktadır. Tokat Ali Paşa Cami kapısında yer alan iki renkli taş işçiliği “güneyli” olarak ifade edilen Konya Karatay Medresesi, Konya Alaaddin Cami, Adana Ulu Cami gibi yapılarda da özellikle de Anadolu’nun güzeyinde yer alan mimari eserlerde kullanılan programın tekrarıdır. Konya Sahip Ata Camide avluya giriş veren portal genellik-

le medrese mimarisinde görülen çifte minareli tasarımın ilk örneği olması bakımından ve taş portal üzerinde yükselen tuğla ve çini süslemeleri ile önemlidir. Yine aynı caminin cephesindeki sebil uygulaması da türünün ilk örneğidir. Divriği Kale Mescidi taşıyıcılarının başlıklarının köşelerde arslan başı şeklinde birleşmesi ve Divriği Ulu Cami batı taçkapısının iki yanında yer alan kartal figürleri, Konya Sahip Ata Cami mihrabında muhtemelen onarımlarda konan hayvan figürlü çiniler figürlü bezeme açısından önemlidir. Yapılarda mihrapların yanı sıra minberler de süsleme açısından önemlidir. Konya Alaaddin Cami minberi Anadolu’da en erken hakiki künde kari minber örneklerinden olup Aksaray Ulu Cami, Çorum Ulu Cami, Kayseri Ulu Cami minberleri çakma künde kari tekniğine örnektir. Amasya Mehmet Paşa Cami minberi mermer olup minber köşk altlığında yer alan geometrik süsleme dönemin Memluk süslemelerinde de karşımıza çıkması bakımından önemlidir.

Türbelerden Amasya Halifet Gazi Türbesi, Amasya Torumtay Türbesi, Divriği Naib Kümbeti, Divriği Sitte Melik Türbesi, Kayseri Döner Kümber, Kayseri Huand Hatun Kümbeti, Konya Gömeç Hatun Türbesi, Konya Kalender Baba Türbesi, Konya Kesikbaş Veli Türbesi, Konya Sahip Ata Türbesi, Konya II. Kılıçarslan Türbesi, Sivas Ahi Emir Türbesi, Tokat Ali Tusi Türbesi Selçuklu; Amasya Kadılar Türbesi ve Sivas Güdük Minare Türbesi Beylikler; Aksaray Pir Ali Sultan Türbesi, Çorum Kereb-i Gazi Türbesi Osmanlı devrine aittir. Plan olarak Tokat Ali Tusi Türbesi ve Aksaray Pir Ali Sultan Türbesi kübik gövde üzerine kubbelidir. Amasya Torumtay Türbesi ve Çorum Kereb-i Gazi Türbesi dikkörtgen planlıdır. Amasya Halifet Gazi Türbesi, Divriği Naib Kümbeti, Divriği Sitte Melik Kümbeti, Kayseri Huand Hatun Türbesi, Konya Kalender Baba Türbesi, Konya Konya Kesikbaş Veli Türbesi, Sivas Ahi Emir Türbesi sekizgen prizmal gövdeli plana sahiptir. Amasya Kadılar Türbesi, Konya Gömeç Hatun Türbesi ve Konya Sahip Ata Türbesi eyvan türü plandadır.

Kayseri Döner Kümbet silindirik gövdelidir. Konya II. Kılıçarslan Türbesi Anadolu'nun tek ongen türbesidir. Sivas Güdük Minare türbesi ise kübik bir gövde üzerine kümbet şeklinde ikinci bir gövde gibi örtü sistemi olan tasarımı ile önemlidir. Türbelerde genel olarak taş malzeme kullanılmıştır. Konya Gömeç Hatun Türbesi, Konya Kalender Baba Türbesi, Konya Kesikbaş Veli Türbesi, Konya Sahip Ata Türbesi, Tokat Ali Tusi Türbesi, Sivas Güdük Minare tuğla malzemenin kullanıldığı yapılarıdır. Süsleme olarak Amasya Halifet Gazi Türbesi cephesinde geometrik bezemeler dikkat çekmektedir. Amasya Torumtay Türbesinin Gök Medrese Camiye bakan cephesinde köşe sütuncelerindeki yüzeyden taşkın rumi palmet süslemeleri önemlidir. Divriği Sitte Melik Türbesi cephesinde yer alan geometrik süslemeler girişi vurgulamaktadır. Kayseri Huand Hatun Türbesinde her cepheyi dolaşan geometrik motiflerin yanı sıra cephenin en üst seviyesindeki mukarnas sırası önemlidir. kayseri Döner Kümbet geometrik süslemelerin yanı sıra hayat ağacı motifi ve hayvan figürlerinin yoğun kullanımıyla önemlidir. Konya Sahip Ata Türbesi çini süslemeleri ve sanduklarıyla, Konya II. Kılıçarslan Türbesi yine çini sanduklarıyla önemlidir. Tokat Ali Tusi Türbesi cephesinde tuğla ve çini kullanımıyla oluşturulan bezeme mevcuttur. Yapılardaki diğer önemli bezeme unsuru ise yazıdır.

Ziyaret edilen kervansaraylardan Aksaray Sultan Hanı, Obruk Han, Zazadin Han, Ezine Han, Sarı Han, Mahperi Hatun Kervansarayı Selçuklu; Çorum Veli Paşa Hanı, Sivas Behram Paşa Hanı ve Tokat Taş Han Osmanlı devrine aittir. Plan olarak Aksaray Sultan Hanı, Obruk Han, Sarı Han ve Mahperi Hatun Kervansarayı açık ve kapalı kısma sahip klasik Selçuklu sultan hanları şemasındadır. Ezine Hanı sadece kapalı birimden oluşmaktadır. Çorum Veli Paşa Hanı iç avlulu ve iki katlı kurgudadır. Ticaret yapısından ziyade sivil mimari örneklerini anımsatmaktadır. Tokat Taş Han ve Sivas Behrampaşa Hanı açık avlulu iki katlı klasik şehir içi hanlarının planındadır. Süsleme olarak geometrik,

bitkisel, figür ve yazı kullanılmıştır. Süsleme giriş kapılarında yoğunlaşmıştır. Aksaray Sultan Hanı açık ve kapalı birim kapılarında geometrik ve bitkisel süsleme ağırlıklıdır. Kapalı kısmın bordüründe balık figürü önemlidir. Zazadin Han iki renkli taş işçiliği ile önemlidir. Kervansarayların önemli birimlerinden olan köşk mescitler Aksaray Sultan Hanında avlu ortasında, Sarı Han, Zazadin Han, Mahperi Hatun Kervansarayında ise girişin üzerindedir. Malzeme olarak, muhkem olması gereken yapılar olduğu için, taş kullanılmıştır.

Köprülerden görülen üç örnek de Selçuklu devrine aittir. Aksaray Debbağlar Köprüsü üç; Sivas Eğri Köprü on sekiz; Tokat Pazar Köprü beş gözlüdür. Taş malzeme kullanılmıştır. Bezeme yoktur.

Zaviye ve dergahlardan Aksaray Melik Mahmut Gazi Hanıgahı, Çorum Elvan Çelebi Zaviyesi, Konya Sahip Ata Hanıgahı, Konya Mevlana Dergahı, Tokat Sümbül Baba Zaviyesi Selçuklu; Tokat Mevlevihanesi Osmanlı devrine aittir. Konya Sahip Ata Hanıgahı çini süslemeleri ile önemlidir. Tokat Mevlevihanesi ahşap tavan göbekleri ile süsleme açısından dikkat çekmektedir.

Darülhadis ve darülhuffaz türü yapılardan Çankırı Taş Mescid Selçuklu, Konya Hasbey Darülhufafzı ise Beylikler devrine aittir. Her iki yapı da tek kubbelidir. Konya Hasbey Darülhuffazı giriş cephesi süslemeleri ve çini mozaik mihrabı önemlidir.

Gezi sırasında ziyaret edilen yapıların tarihçelerinin, plan, mimari ve süsleme özelliklerinin kısaca tanıtıldığı raporumuzda yapı türlerine göre yapılan genel değerlendirme neticesinde bazı genel sonuçlara ulaşılmıştır. Buna göre Anadolu Selçuklu ve Beylikler devrinde yapılarda taş ve tuğla malzeme yer yer bir arada bazen ise ayrı kullanılmıştır. Tuğla malzeme ağırlıklı olarak minare, kubbe, tonoz, eyvan gibi mimari elemanlarda kullanılmıştır. Süslemede taş, tuğla, çini malzeme ile yapılan geometrik, bitkisel, figürlü süslemelerin yanı sıra yazı da mimari süslemede kullanılmıştır. Çini mihraplarda, minarelerde, kubbe ve pen-



cere alınlıklarında bazen de iç mekanda duvarlarda ve sandukalarda yoğun olarak tercih edilmiştir. Taş süsleme daha çok giriş cephe-lerinde taçkapılarda yoğunlaşmıştır. Tuğla minarelerde, kubbelerde çoğunlukla çiniyle birlikte süsleme kompozisyonları oluşturmuştur. Sosyal yaşamın gerekli kıldığı her alanda zengin mimari örneklerin günümüze geldiği Selçuklu ve Beylikler devrinde yapılar mimari kimliğini inşa edildikleri şehrin malzeme olanakları, bani, sanatçı ve toplumsal gereksinimler çerçevesinde kazanmıştır.

### Kaynakça

- Abak, Şaban (haz.), *Türkiye Ulu Camileri*, Ankara, 2016.
- Acun, Hakkı, “Sivas ve Çevresi Tarihi Eserlerinin Listesi ve Turistik Değerleri”, *Vakıflar Dergisi*, 20, 1988, s. 183-220.
- Akok, Mahmut, “Konya’da Üç Tarihi ve Mimari Eser. Altınapa Kervansarayı, Hasbey Darülhuffazı ve Selim II. İmareti”, *Türk Arkeoloji Dergisi*, XX-I, 1973, s. 5-36.
- Aksaray İli Çevre Durum Raporu*, (Çed Hizmetleri ve Çevre İzinleri İşleri Şube Müdürlüğü Haz.), 2012.
- Anaç, Ekrem, “Ali Paşa Cami”, *Kümbet Dergisi*, 17, s.13-16.
- Arık, M. Oluş, “Erken Devir Anadolu-Türk Mimarisinde Türbe Biçimleri”, *Anadolu*, S. 11, 1976, s. 57-99.
- Asutay, Neslihan, “Konya Alaaddin Camisi Yapım Evreleri Üzerine Düşünceler”, *METU JFA* 2006/2, s. 113-122.
- Bakırcı, Naci, “Konya Mevlâna Dergahı”, *İSTEM*, 5/10, 2007, s. 193-204.
- Bakırer, Ömür, “Aksaray Cıncıklı Mescid’in Ön Yüzündeki Geometrik Örgü Düzenlemelerinin Tasarımı İçin Bir Deneme”, *IX. Vakıf Haftası Kitabı*, Ankara, 1992, s. 213-226.
- Baş, Ali, “Obruk Hanı”, *Anadolu Selçuklu Dönemi Kervansarayları*, (Hakkı Acun ed.), Ankara, 2007, s. 347-357.
- Bayrak, T, Yılmaz, H.M vd. “Eğri Minarenin Zamansal Davranışlarının İzlenmesi”, *Mühendislik Ölçmeleri STB Komisyonu 2. Mühendislik Ölçmeleri Sempozyumu*, 2005, s. 10-17.
- Beşirli, Mehmet, “XIX, Yüzyılın İlk Yarısında Tokat Mevlevihânesi ve Gelirleri İle İlgili Sorunlar”, *Fırat Üniversitesi Sosyal Bilimler Dergisi*, 13/2, 2003, s. 337-373.
- Cantay, Gönül, “Darüşşifalar”, *Anadolu Selçuklu ve Beylikler Dönemi Uygarlığı II*, (Ali Uzun Paker, Kenan Bilici Editör), Ankara, 2006, s. 313-336.
- Cantay, Gönül, “Medreseler”, *Anadolu Selçuklu ve Beylikler Dönemi Uygarlığı II*, (Ali Uzun Paker, Kenan Bilici Editör), Ankara, 2006, s. 337-350.
- Cantay, Gönül, *Osmanlı Külliyelerinin Kuruluşu*, Ankara, 2002.
- Çankırı Gezi Rehberi, Ankara, 2009.
- Çorum, İl Kültür ve Turizm Müdürlüğü Yayınları, Çorum, 2013.
- Durukan, Aynur, “Aksaray Sultan Hanı”, *Anadolu Selçuklu Dönemi Kervansarayları*, (Hakkı Acun ed.), Ankara, 2007, s. 141-160.
- Elpe, Ebru, “Kayseri Yapıları Örneğinde Köşk Minareler”, *Akademik Sosyal Araştırmalar Dergisi*, 2/8, 2014, s. 477-493.
- Erdem, Bora, “Sivas Kenti Doğal ve Kültürel Değerlerinin Peyzaj Mimarlığı ve Turizm Açısından Değerlendirilmesi”, *Ankara Üniversitesi Fen Bilimleri Enstitüsü Peyzaj Mimarlığı Anabilim Dalı Yüksek Lisans Tezi*, Ankara, 2007.
- Eyice, Semavi, “Elvan Çelebi Zâviyesi”, *İslam Ansiklopedisi*, c, 11, 1995, s.65-67.
- Görür, Muhammed, “Çankırı Taş Mescit 2011 Yılı Kazısı”, *Turkish Studies*, 9/10, 2014, s. 597-614.
- Güler, Mustafa, Aktuğ Kolay, İlknur, “12. Yüzyıl Anadolu Türk Camileri”, *İTÜ Dergisi*, 5/2, İstanbul, 2006, s. 83-90.

- Karaçağ, Abdullah, “Avanos Sarı Han”, *Anadolu Selçuklu Dönemi Kervansarayları*, (Hakkı Acun ed.), Ankara, 2007, s. 211-236.
- Karpuz, Haşim, “Mevlânâ Külliyesi”, *İslam Ansiklopedisi*, c. 29, 2004, s. 448-452.
- Karpuz, Haşim, *Anadolu Selçuklu Mimarisi*, Konya, 2004.
- Koçyiğit, Fazilet, “ Amasya Gökmedrese Camii Üzerine bir Değerlendirme”, *Uluslararası Sosyal Araştırmalar Dergisi*, 7/35, s. 423-431.
- Köken, Taylan, “Aksaray Ziyaretgâhları”, [www.sosyodenemeler.blogspot.com](http://www.sosyodenemeler.blogspot.com), s. 1-36.
- Önder, Mehmet, *The Museums of Turkey*, Ankara, 1999.
- Öney, Gönül, *Beylikler Devri Sanatı XIV.-XV. Yüzyıl (1300-1453)*, Ankara, 1989.
- Önge, Mustafa, “ Zazadin Han (Sadeddin Köpek Kervansarayı)”, *Anadolu Selçuklu Dönemi Kervansarayları*, (Hakkı Acun ed.), Ankara, 2007, s. 195-210.
- Önkal, Hakkı, *Anadolu Selçuklu Türbeleri*, Ankara, 2015.
- Parlak, Sevgi, “Sahip Ata Külliyesi”, *İslam Ansiklopedisi*, C. 35, İstanbul, 2008, s. 516-518.
- Sunay, Serkan, “Tokat-Pazar Mahperi Hatun Kervansarayı”, *Anadolu Selçuklu Dönemi Kervansarayları*, (Hakkı Acun ed.), Ankara, 2007, s. 255-272.
- Şaman Doğan, Nermin, “Kayseri’deki Selçuklu Külliyesi”, *Hacettepe Üniversitesi Türkiyat Araştırmaları Dergisi*, 16, Ankara, 2012, s. 191-214.
- Tuluk, Ömer İskender, “Çorum’da Sıradışı Bir Han Yapısı Üzerine Gözlemler: Veli Paşa Hanı-Anadolu Otel”, *METU JFA*, 2009/1, s. 101-121.
- Uğur, Bediha, “Tarihsel Süreç İçerisinde Aksaray”, *Yakındoğu Üniversitesi Fen Bilimleri Enstitüsü İç Mimarlık Anabilim Dalı Yüksek Lisans Tezi*, Lefkoşa, 2013.
- Ünsal, Mustafa, “ Sivas İl Merkezindeki Osmanlı Camileri”, *Erciyes Üniversitesi Sosyal Bilimler Enstitüsü Sanat Tarihi Anabilim Dalı Yüksek Lisans Tezi*, Kayseri, 2006.
- <http://www.kulturportali.gov.tr/turkiye/amasya/gezilecekyer/gumuslu-cam>
- <http://www.kulturportali.gov.tr/turkiye/amasya/gezilecekyer/kadilar-turbes>
- <http://www.tmo.gov.tr/Upload/Images/Sube-Harita/Kultur/samsuntokat.pdf>
- <http://www.kulturportali.gov.tr/turkiye/amasya/gezilecekyer/ezne-pazar-hani>
- <http://www.kulturportali.gov.tr/turkiye/tokat/gezilecekyer/sumbul-baba-zavyes>
- <http://www.sivaskulturenvanteri.com/kursunlu-hamam/>