

## 1964 ALACA HÖYÜK KAZISI RAPORU

*Dr. Hâmit Z. Koşay - Ahmet Ünal - Abdullah Çizgen*

### Ö N S Ö Z

1948 de bırakılan Alacahöyük kazısına 1963 te Türk Tarih Kurumu'nun ve Millî Eğitim Bakanlığı Müzeler ve Eski Eserler Genel Müdürlüğü'nün maddî müzaharetleri ile yeniden başlandı. 1963 raporu Türk Arkeoloji Dergi XIII-1 sayısında yayınlandı. 1964 sonuçları hakkında ilgili ilim mensuplarını fazla bekletmemek için işbu raporu sunuyoruz.

Kazı 8 temmuz ile 28 eylül 1964 arasında vasatı elli işçi ile devam etmiştir. Bu sırada M. Eğ. Bakanlığı Eski Eserler ve Müzeler Genel Müdürü Mehmet Önder Türk Tarih Kurumu Genel Müdürü Uluğ İğdemir, Çorum valisi Mehmet Varin'li, Alaca kaymakamı Doğan Gürbüz Türk Höyük'ü ziyaret ederek çalışmalarımıza büyük ilgi göstermişlerdir. Yabancı ziyaretçiler arasında Boğazkale Alman Hafriyat Heyeti'nden Profesör H. Otten, Şikago Üniversitesi'nden Prof. Güterbock, Strazburg Üniversitesi'nden E. Laroche Höyük'ü şerefleştirmişlerdir.

Bize çalışma imkânı sağlayan T. T. Kurumu'na ve Müzeler ve Eski Eserler Genel Müdürlüğü'ne teşekkürlerimizi sunmayı zevkli bir borç biliriz.

#### HAFRİYAT HEYETİ :

Müdür : Dr. Hâmit Z. Koşay

Asistan Arkeolog : Ahmed Ünal

Mimar Arkeolog : Mahmut Akok

Desinatör ve Fotoğrafçı : Abdullah Çizgen

Preparatör : Süleyman Halçın

Bu mevsimde aşağıdaki hedefler gözönünde tutulmuştur :

1) Höyüğün güneyine isabet eden karelerde, Yeni Hitit katında genişleme yapılması. Burası daha önce Makridi'nin toprak sette sondaj yaptığı yere yakındır.

2) 4. mimarî kat, yani yangın gören en eski Hitit katında araştırmalar yapılarak eser aranması.

3) Eski Bronz Çağı tabakalarında Kıral Mezarlarının bulunduğu sahaya yakın olan yerlerde yeni mezarların bulunup bulunmadığının araştırılması.

1) Burada yapılan genişlemede çok sağlam temelli muntazam dört köşe yapılara raslanmıştır (bak. Fot. Plan).

Önemli buluntular, envanterdeki 65 no. lu bronz mızrak, 52 no. lu mühür ve 55, 58, 132, 138, 156, 163, 164, 165, 166, 167, 168, 169, 171, 172, 174, 175, 181, 184, no. lu eserlerdir.

2) Evvelce de tespit edildiği gibi Alacahöyük'te 4. mimari katın yani Eski Hitit katının sfenks arkasında şümulü bir yangın gördüğü kat'i olarak tesbit edilmiştir. Bunun takriben 1800 yıllarına isabet ettiğini sanıyoruz. Hangi istilâ ile ilgili olduğunun açıklanmasını eskiçağ tarihçilerimizden bekliyoruz. Bu tabaka, genel felâket sırasında, olduğu gibi terkedildiği için bol eşya vermektedir. Nitekim LIV/60 karedeki bölmelerde Hitit mutfığı olduğu gibi bırakılmış ve üst üste birçok tabakalar, testiler tamamen sağlam olarak ele geçirilmiştir. Bakınız envanter: 1, 2, 3, 4,

5, 6, 7, 8, 9, 10, 11, 12, 13, 15, 16, 17, 18, 20, 21, 21, 22, 23, 24, 25, 26, 27, 28, 30, 31, 32, 33, 34, 35, 36, 37, 38, 39, 40, 41, 42, 43, 44, 47, 51, 68, 70, 71, 133, 135, 136, 139, 149, 153, 154, 155, 157, 158, 159, 162, 185, 202, 204, 205, 207, 231, 238.

3 A ve 3 B Katları Sfenks arkasındaki sahalarda kesin olarak ayrılmaktadır. 3 A ve 3 B tabakalarının da tarihî bakımdan Eski Hitit'e tekabül etmesi gerekir.

Diğer bir müşahademiz de, kuzeyden güneye uzanan büyük Hitit kanalının ikinci kat mabedi kapısına gelince kıvrılarak tam kapı altından geçmesi ve Sfenksli kapıda aynı kıvrımla altından geçmesi olmuştur. Bu kanalizasyonun Yeni Hitit çağında da kullanıldığını ve sonradan dolunca iptal edildiğini gösterir. Büyük mabed avlusunda ve sağdaki büyük salonlardan birinde yaptığımız sondajlarda döşeme seviyesinden altı metre derinliğe geldiği zaman, yukarıda zikredilen 4. kat Hitit yangınına rastlanmıştır. Zikri geçen mabet veya saray yapılırken çok geniş ölçüde bir tesviye yapıldığı da anlaşılmıştır. Mabedi tahrip etmeden daha derine inilemediği için bu bölgede Eski Bronz Çağı kral mezarlarının bulunup bulunmadığı meçhul kaldı.

Bu mabed avlusu ve salonu sondajlarında envanterde 19, 48, 57, 69, 84 no'da kayıtlı eserler bulunmuştur.

3) Kral mezarları çukurunun güneyine isabet eden ve önceki senelerde kazılmamış olan sahalarda sondajlar yapıldı. Sondajlar ekseri yerlerde zemin suyunun altına kadar indi. Kral mezarı bulunamadı, fakat bir takım dağınık mimari ve iki adet insan iskeleti ile karşılaştık. Bu mimarilerin stratigrafisi karışık olmakla beraber, ekserisi dörtgen, bir kısmı da basık dörtgen şeklinde küçük odalardan müteşekkil olup, Eski Bronz Çağının 6, 7, ve 8 yapı katlarını ihtiva etmekteydiler.

İskeletlere gelince, Al. P. 1 no'lu olanı E mezarından 7-8 metre güneyde ve aynı mezardan 1.00-1,50 metre derinde, Eski Bronz Çağının ilk safhalarında bulundu. Üzerinde bir parça ağaca rastlandı. Baş batıda, ayaklar doğuda idi. Kemikler

gayet dağınık ve bazı kısımlar eksikti. Hiçbir ölü hediyesi ve mezarın plânı tespit edilemedi.

Al. P. 2 no'lu iskelet de yine aynı sahada, E mezarından 5-6 metre güneyde ve aynı mezar seviyesinden 1.00 metre derinde, Eski Bronz Çağının ilk safhasında bulundu. İskeleti muntazamdır. Baş, önceki aynı çağın kral mezarları iskeletlerinin aksine doğuda olup tam hocker şeklindeydi ve yüzü kuzeye bakıyordu. Herhangi bir mezar şekli tespit edilemedi, sadece yer yer dağınık taş dizilerine rastlandı. Mezar hediyesi olarak boyun hizasında bir tek bronz iğne bulundu (bk. env. 236) ki, bunun ölü elbisesi (belki kefen) iğnesi olması lâzımdır.

İskeletlerin ikisi de incelenmek üzere Ankara Üniversitesi Antropoloji Enstitüsü Müdürlüğüne verildi.

Mezar araştırmaları yukarıda bahsi geçtiği gibi mabet-saray avlusunda ve büyük salonlardan birinde açılan sondajlarla da devam ettirildi. H ve B mezarları seviyesine inildiği halde mezara rastlanmadı, fakat bu sondajların bize sağladığı fayda, mabet-sarayın altının, inşasından önce 4-5 metreye yakın bir kat çakıl, bir kat toprakla doldurulmuş olduğunu ve binaenaleyh eşya bulmak için 4-5 metre derine inilmesi lâzım geldiği gerçeğini göstermiş olmasıdır. Eski Hitit yangını burada da tesbit edildi. Eski Bronz Çağı mezarlarının bu derinlik altında aranması gerekirse de, 2. tabakadaki monumental Hitit mabet sarayına zarar vermemek için araştırmalardan sarfınazar edildi.

H ve E mezarları batısında yapılan araştırmalarda ise, tabanı kille sıvanmış bir ev odası tesbit edildi. Odanın doğu ucunda bulunan ve üç taştan ve yanında çamurdan bir mangaldan müteşekkil olan ocak, bugünkü sacayağının prototipi olması bakımından fevkalâde enteresandır. Hattâ, üç taşın arasındaki kalınca bir odunun kömürleri olduğu gibi tesbit edildi. Ocak Mahallî Müzeye taşınarak bulunduğu şekilde teşhir edildi.

Kıral mezarları sahasında yapılan araştırmalarda, L mezarının güney kenarın-

da taş altında altından 237 no. lu yivli baldahin veya asa sapı başı ki bunun benzerleri eski kazılarda kıral mezarlarında bulunmuştur ve yine altından 203 no. lu delikli ve keman biçimli bir süs danesi, 222 no. lu Truva tipinde kadeh bulundu.

Bunlardan bilhassa arkeoloji edebiyatında Truva Kadehi diye tanınan meşhur iki kulplu "depas amphikypelon" Al. p. 222 zikre değer. Elde yapılmış olmasına rağmen şekil bakımından çok zarif olan bu kadeh perdahlı ve siyah boya astarlı olup, emsallerine sonraki devirlerde bile rastlanmayan kuvvetli bir pişirme tekniğine sahiptir. (bk. S. 212). Bu bakımdan bu tip kapların menşei batıda Truvada değil, Orta Anadolu'da aramak gerekmektedir. Çünkü Truva'da bu tip kadehlerin bulunduğu II. tabaka ile Alacahöyük'ün bu safhası çağdaştır. (bk. S. Lloyd, Early Anatolia S. 55-56, fig. 2-3). Aynı kadehlerden Alishar ve Büyük Güllücek'in çağdaş tabakalarında da bulunmuştur.

#### HEYKEL :

Sfenksli kapı kuzeyinde Orta Hitit mabedi odalarından LIV/60 karesindeki ilk bölmede kazı yapılırken, 3 A katının altındaki 3 B katında, sfenksli kapı eşiği seviyesinden takriben 2 metre derinde ve sıklupik duvarlardan 5-6 metre uzakta şimdiye kadar Höyük'te benzerine rastlanmayan bir heykel bulundu. Mevcut uzunluğu 2.10 metre ve ortalama genişliği 0.75-0.80 metre olan heykelin başı eksikti. Bu heykel kalkerden arkaik tarzda basit çizgilerle ifade edilmiştir. Bilhassa göğüs adaleleri kuvvetle tebarüz ettirilmiştir. Sol kol açık olup şekli oyuklarla belirtilmiştir. Sağ kolu elbise çizgisi kapamaktadır. Başın ayrı bir taştan yapıp sonradan oturtulduğu, sol köşedeki işlenmiş oyuktan anlaşılmaktadır. Arkasında iki çizgi arası düz olup, bunun bir divara yaslamak için bu şekilde yapıldığı sanılır. Ayaklar piyadestele oturtulduğu için tamamen mühemeldir. Göğüsünün fazla dolgun olmasına bakılarak bunun bir tanrıçe heykeli olduğu akla gelebilirdi. Fakat bu devirde

kadın heykellerinin oturur vaziyette tasvir edildiği düşünülürse, bunun bir tanrı veya kıral tasviri olması daha yakın ihtimal arz eder.

Heykel nakledilirken zedelenmemesi için, önce bir ağaç kızağa oturtulmuş ve kızak ufkî cerle ve kısmen de dozerle çekilmek suretiyle Mahallî müzeye nakledilmiş ve lapidarium'a dikilmiştir (bk. res.)

#### ENVANTER

##### A) Hitit Çağı Eserleri

##### I - Çanak - Çömlekler

##### a) Küpler :

- 1 P. T. gaga ağızlı küp: Eski Hitit. Üç dikey kulplu, onarılmıştır. Tabaka 4, yangın katı. Sfenksli kapı kuzeyi. Kiremit rengi. Yük: 0.62, karın çapı: 0.41, dip çapı: 0.11.
- 2 P. T. küpçük: Eski Hitit, sfenks arkası, 4. mimarî kat. Gaga ağızlı, Üç dikey kulplu, kiremit rengi. Ağız ve kulpu tamamlanmıştır. Yük: 0.46, karın çapı: 0.31, dip çapı: 9.09.
- 8 P. T. çift dikey kulplu küp: Kiremit rengi, sivri dipli, ağız kenarı düz. Ağız onarılmıştır. Eski Hitit, kat: 4, yangın katı, Sfenks arkası. Yük: 0.41, karın çapı 0.31, ağız ç: 0.10.
- 9 P. T. çift dikey kulplu küp: Ağız hafifçe dışarı eğik. Onarılmıştır. Dibi sivri. Eski Hitit, kat: 4. Yük: 0.37, karın ç: 0.29, ağız ç: 0.085.
- 134 P. T. çift kulplu küpçük: Kaidesi değirmî düzlüklü, açık kül rengi. Kenarı dışarı taşkın. Eski Hitit. Uz: 0.45, ağız ç: 0.19, dip ç: 0.08, karın ç: 0.30.
- 153 P. T. büyük küp: Eski Hitit, sfenks arkası yangın katı. Üç tane düğme süslü, ağız dışarı eğik. Dibi değirmî düzlüklü. Yük: 1.18 karın genişliği: 0.70, ağız ç: 0.62.
- 154 P. T. büyük küp: Ağız dışarı meyilli. Eski Hitit, Sfenks arkası. Dibinde değirmî düzlük var. Yük: 1.03, karın genişliği: 0.75, ağız ç: 0.43.
- 155 P. T. büyük küp: Eski Hitit, Sfenks arkası. Karşılıklı çift dikey kulplu iki

- sivri memecikle süslü. Yük: 1.03, karın gene: 0.68, ağız ç: 0.33.
- 204 P. T. küp : Geniş ağızlı, iki dikey kulplu. Kiremit renginde, kırmızı boya astarlı. Ağız dışarı mail, kaide yuvarlak ve düz. Tamir edilmiştir. Eski Hitit, kat: 4, Sfenks arkası. Ağız ç: 0.64, karın ç: 0.65, kaide ç: 0.16, yük: 0.90.
- 205 P. T. küp : Geniş ağızlı, düz ve yuvarlak kaideli. Ağız kenarı dışarı mail. Üzerinde üç tane ortası çukur memecik var. Perdahsız ve astarsız. Kiremit renginde. Eski Hitit, kat: 4, Sfenks arkası. Ağız ç: 0.60, karın ç: 0.68, kaide ç: 0.17, yük: 1.14.
- 231 P. T. küpçük : Gaga ağızlı, üç dikey kulplu, Kulpunun birisi ağıza bitişik, diğeri kırık ve tamir edilmiş. Kaidesi sivri, kiremit renginde. Eski Hitit. Sfenks arkası. Yük: 0.62, karın ç: 0.38, ağız ç: 0.105.
- b) *Testiler*:
- 3 P. T. testi : Gaga ağızlı, tek kulplu, kaidesi düz değirmî ve dışarı çıkıntılı. Eski Hitit, 4. kat, Sfenks arkası, yangın katı, kiremit rengi. Karnı onarılmıştır. Yük: 0.395, karın ç: 0.25.
- 4 P. T. testi : Gaga ağızlı, tek kulplu onarılmıştır. Kaidesi çukurlu, değirmî ve dışarı çıkık. Karın kısmı keskin çıkıntılı. Eski Hitit, kat: 4, yangın katı, Sfenks arkası. Kiremit renginde. Yük: 0.365, karın ç: 0.25, kaide ç: 0.10.
- 5 P. T. testi : Gaga ağızlı, tek kulplu. Kaidesi içeri çukur ve kenarı dışarı çıkık. kiremit rengi. Onarılmıştır. Eski Hitit, kat: 4, Sfenks arkası. Yük: 0.375, karın ç: 0.235, kaide ç: 0.105.
- 6 P. T. testi : Gaga ağızlı, tam. Tek kulplu, kaidesi çukur ve kenarı çıkık. Eski Hitit, kat: 4. Sfenks arkası, kiremit rengi. Yük: 0.375, karın ç: 0.24, kaide ç: 0.105.
- 7 P. T. testi : Gaga ağızlı, tam. Kırmızı renkli, tek kulplu. Kaidesi çukur ve dışarı çıkık. Eski Hitit, kat: 4. Yangın katı, Sfenks arkası. Yük: 0.37, karın ç: 0.22, kaide ç: 0.08.
- 133 P. T. testi : Tek kulplu, göğsünde ters "V" şeklinde kabartma süslü. Boynu kertikli, yuvarlak dipli. Kırmızı boya astarlı, onarılmış. Ağız kenarı dışarı taşkın. Eski Hitit, Sfenks arkası. Uz: 0.60, karın ç: 0.30, ağız ç: 0.15.
- 150 P. T. testicik : Eski Hitit, astarsız, tek kulplu, Ağız kırık, dibi yuvarlak, boynu kertikli, tamamlandı. Yük: 21, karın ç: 0.14, ağız ç: 0.03.
- 151 P. T. testicik : Eski Hitit, kulpu kırık olup tamamlandı. Dibi yuvarlak. Yük: 0.23, karın ç: 0.13, ağız ç: 0.055.
- 202 P. T. testi : Gaga ağızlı, üç dikey kulplu. Kulplardan birisi ağıza bitişik. Cilâsız, kahverengi. Kaidesi dar ve yuvarlak. Sfenks arkası, kat: 4, Eski Hitit. Boy: 0.45, karın ç: 0.31, kaide ç: 0.06.
- 207 P. T. testicik : Kiremit renginde, perdahsız. Ağız tamir edilmiştir. Kulpu uzunca, kaidesi kürevî. Orta Hitit, kat: 3 B, Sfenks arkası. Yük: 0.28, karın ç: 0.15.
- c) *Çömlekler*:
- 10 P. T. çömlek : Kapaklı, kapağı eksik. İki dikey ve iki yatay kulplu, dibi halkalı. Kapak oturacak yeri oyuktur. Eski Hitit, kat: 4. Kiremit rengi, onarılmıştır. Yük: 0.26, karın ç: 0.21, kaide ç: 0.075, ağız ç: 0.115.
- d) *Maşrabalar*:
- 18 P. T. maşraba : Kırmızımtrak boya astarlı, perdahlı, değirmî kaideli. Eski Hitit, kat: 4. Kulpu kenardan taşkın. Onarılmıştır. Yük: 0.115, ağız ç: 0.14, karın ç: 0.18.
- e) *Tabaklar*:
- 23 P. T. tabak : Astarsız, değirmî dipli, kenar altı yivli. Yangın katı, Eski Hitit, kat: 4, Sfenks arkası. Yük: 0.065, en geniş yeri: 0.195.
- 24 P. T. tabak : Astarsız. Eski Hitit, kat: 4, yangın katı. Kenarı içeri kıvrık, alçı ile tamamlanmıştır. Yük: 0.09, geniş: 0.19, ağız ç: 0.16.
- 25 P. T. tabak : Astarsız, kenarı içeri kıvrık, sivri dipli. Eski Hitit, yangın katı, kat: 4. Yük: 0.085, ağız ç: 0.17, karın ç: 0.19.

- 26 P. T. tabak : Astarsız, kenarı içeri kıvrık, dibi yuvarlak. Tamamlandı. Eski Hitit, kat: 4.
- 27 P. T. tabak : Astarsız, kenarı içeri kıvrık, dibi yuvarlak Eski. Hitit, yangın katı, kat: 4. Yük: 0.085, en geniş yeri: 0.18, ağız ç: 0.155.
- 28 P. T. tabak : Astarsız, kenarı içeri kıvrık, dibi yuvarlak. Eski Hitit, yangın katı, kat: 4. Yük: 0.075, en geniş yeri: 0.175, ağız ç: 0.155.
- 29 P. T. tabak : Astarsız, kenarı içeri kıvrık, yuvarlak dipli. Eski Hitit, kat: 4, yangın katı. Yük: 0.065, ağız ç: 0.155, en geniş yeri: 0.17.
- 30 P. T. tabak : Tam. Kırmızımtırak renkli, yuvarlak dipli, ince kenarlı. Eski Hitit, kat: 4. Yük: 0.07, ağız ç: 0.16, en geniş yeri: 0.175.
- 31 P. T. tabak : Astarsız, kenarı hafif dışarı eğik, dibi yuvarlak. Eski Hitit, kat: 4. Yük: 0.07, ağız ç: 0.155, en geniş yeri: 0.175.
- 32 P. T. tabak : Astarsız, dibi yuvarlak. Eski Hitit, kat: IV. Yük: 0.075, ağız ç: 0.016, en geniş yeri: 0.18.
- 33 P. T. tabak : Astarsız, kenarı hafif kıvrık, dibi düz ve değirmi, onarılmış. Eski Hitit, kat: 4. içeri Yük: 0.085, en geniş yeri: 0.19, ağız açıklığı: 0.16.
- 34 P. T. tabak (kâse) : Astarsız, kenarı hafif içeri kıvrık, dibi düz ve değirmi. Onarılmıştır. Eski Hitit, kat: 4. Yük: 0.08, en geniş yeri: 0.175, ağız ç: 0.155.
- 35 P. T. tabak (kâse) : Dibi çatlak, yuvarlak kaideli, astarsız, ince kenarlı. Eski Hitit, kat: 4. Yük: 0.075, en geniş yeri: 0.18, ağız açık: 0.16.
- 37 P. T. tabak : Alçı ile tamamlanmış, ince düz kenarlı, Eski Hitit, kat: 4. Yük: 0.075, en geniş yeri: 0.165, ağız ç: 0.135.
- 38 P. T. tabak : Değirmi kaideli, astarsız, ince düz kenarlı. Eski Hitit, kat: 4. Yük: 0.055, en geniş yeri: 0.16, ağız ç: 0.15.
- 39 P. T. tabak : Astarsız, ince kenarlı, yuvarlak dipli. Eski Hitit, kat: 4. Yük: 0.055, ağız açık: 0.17.
- 40 P. T. tabak : Astarsız, dibi yuvarlak, ince düz kenarlı. Eski Hitit, kat: 4. Yük: 0.045, ağız açık: 0.165.
- 41 P. T. tabak : Tam. Astarsız, kenarı içeri hafif eğik, dibi yuvarlak. Eski hitit, kat: 4. Yük: 0.05, ağız açık: 0.16.
- 42 P. T. tabak : Astarsız, boz renk, kenarı kırık, yuvarlak dipli. Eski Hitit. Yük: 0.045, ağız açık: 0.155.
- 43 P. T. tabak : İnce ve düz, hafif içeri eğik kenarlı. Eksik kenarı alçı ile mamlandı. Eski Hitit. Yük: 0.05, ağız açık: 0.14, en geniş yeri: 0.145.
- 142 P. T. tabak : Kiremit renginde, astarsız. Kenarı hafif içeri kıvrık, dibi yuvarlak. Eski Hitit. Yük: 0.65, geniş: 0.24.
- 143 P. T. tabak : Kiremit renginde, astarsız. Kenarı hafifçe içeri kıvrık. Dibi yuvarlak. Eski Hitit. Yük: 0.05, geniş: 0.24.
- 176 P. T. tabakçık : Yeni Hitit.
- 178 P. T. tabakçık : Kaba Yeni Hitit. Çap: 0.055, Yük: 0.01.
- 223 P. T. tabak : Kaidesi sivri, ortası delik, ağız kenarı içe meyilli, kiremit renginde. Tamir edilmiş. Yük: 0.05, ağız ç: 0.19.
- 224 P. T. tabak : Ağız kenarı içe meyilli, kiremit rengi. Kaidesi küresel, tamir edilmiş. Yük: 0.05, ağız ç: 0.20.
- 225 P. T. tabak : Ağız kenarı ince ve içe meyilli. Kaidesi küresel, perdahlı, dışında çark izleri var. Tamir edilmiş, kiremit renginde. Yük: 0.04, ağız ç: 0.20.
- 226 P. T. tabak : Ağız kenarı ince ve düz, tabanı küresel, kiremit renginde, tamir edilmiş. Yük: 0.05, ağız ç: 0.17.
- 227 P. T. tabak : Kaidesi düz ve yuvarlak. Ağız kenarı ince ve dışa meyilli, kiremit renginde, tamir edilmiş. Yük: 0.05, ağız ç: 0.15.

f) *Sahanlar*:

- 20 P. T. sahan : Astarsız. Kenarının bir yanında akıtacağı var. Düz kenarlı, kaidesi küçük düz değirmi. Eski Hitit, kat: 4, yangın katı, Sfenks arkası.

- Yük: 0.14, karın gen: 0.28, ağız gen: 0.26, taban ç: 0.06.
- 21 P. T. sahan : Astarsız, kenarı düz, kenar altı iki yerde karşılıklı memecik var. Kaidesi halka şeklinde. Eski Hitit, kat: 4, yangın katı, Sfenks arkası. Yük: 0.125, ağız ç: 0.24, karın ç: 0.27, kaide ç: 0.075.
- 22 P. T. sahan : No: 20 gibi kenarı küçük oluk şeklinde akıtacaklı, astarsız, değirmi dipli. Eski Hitit kat: 4. Yük: 0.125, ağız ç: 0.2255 karın ç: 0.27. g) *Çaydanlık biçimli, kuş başı emzikli kaplar:*
- 12 P. T. çaydanlık : Kuş başı emzikli, tek kulplu, çaydanlık biçimli kap. Karın üstü kırmızı astarlı, kaidesi çukur ve dışarı eğik. Eski Hitit Kat: 4. Yük: 0.215, karın ç: 0.225, kaide ç: 0.9, ağız ç: 0.11.
- 13 P. T. çaydanlık : Kuş başı emzikli, tek kulplu, kiremit renkli. Tam. Kaidesi çukur ve dışarı eğik. Eski Hitit, Kat: 4. Yangından. Yük: 0.225, karın ç: 0.205, ağız ç: 0.08, kaide ç: 0.075.
- 14 P. T. çaydanlık : Kuş başı emzikli, tek kulplu, çaydanlık biçimi kap. Emziği kırık, kiremit renkli, kaidesi çukur ve dışarı eğik. Eski Hitit. Yük: 0.20, karın ç: 0.205, ağız ç: 0.085, kaide ç: 0.065.
- 15 P. T. çayvanlık : Kuş başı emzikli, tek dikey kulplu, çaydanlık biçimi kap. Kaidesi çukur ve dışarı eğik. Emzik kenarı az kırık. Eski Hitit, Kat: 4, yangından. Kiremit rengi. Yük: 0.195, karın çapı: 0.18, ağız ç: 0.065, kaide ç: 0.065.
- 16 P. T. çaydanlık : Kuş başı emzikli, açık geniş ağızlı, tek dikey kulplu, çaydanlık biçimli kap. Dibi yuvarlak. Kiremit renkli. Eski Hitit Kat: 4. Yük: 0.15, ağız açıklığı: 0.145, karın çapı: 0.175.
- 17 P. T. çaydanlık : Kuş başı emzikli, ağız geniş, dikey tek kulplu. Kiremit renkli olan yuvarlak dipli, çaydanlık biçimli kap. Eski Hitit, Kat: 4, yangın katı, Sfenks arkası. Yük: 0.135, karın ç: 0.15, ağız ç: 0.115, kaide ç: 0.025.
- 135 P. T. çaydanlık : Kuş başı emzikli, çaydanlık biçimli kap. Kiremit renkli tek kulplu, Kaidesi içerlek çukurlu. Eski Hitit, Sfenks arkası (Çatlak kulpu kırık olup tamamlanmıştır). Uz: 0.21, karın ç: 0.08, kaide ç: 0.085.
- 136 P. T. çaydanlık : Çaydanlık biçimli kap. Tek kulplu, kuş başı emzikli. Kaidesi içeri çukurlu. Tam olup emziği zedelenmiştir. Eski Hitit, Sfenks arkası. Uz: 0.215, karın ç: 0.20, ağız ç: 0.065, kaide ç: 0.065.
- 137 P. T. çaydanlık : Kuş başı emzikli, çaydanlık biçimli kap. Ağız geniş, dibi yuvarlak. Eski Hitit, kahverengi yüzü. Tamamlanmıştır. Uz: 0.12, Karın ç: 0.15, ağız ç: 0.11.
- 238 P. T. çaydanlık : Kuş başı emzikli maşraba. Kırmızı, tabanı yuvarlak, tek kulplu, karın kısmı geniş, ağız kenarına nazaran dar. Tamir edilmiş. Eski Hitit, Sfenks arkası. Yük: 0.23, gen: 0.21 ağız ç: 0.12.
- h) *Çanaklar:*
- 140 P. T. Çanak : Kenarı dışarı eğik ve kertikli. Kırmızı boya astarlı. Aslında bir meyva tabağı kaidesi olup sonradan rütuş edilerek çanak gibi kullanılmıştır. Yük: 0.105, gen: 0.21.
- 145 P. T. Çanak : Astarsız, kenarı içeriye eğik, dibi yuvarlak. Eski Hitit. Yük: 0.07, ağız ç: 0.145.
- 146 P. T. Çanak : Astarsız, içeri eğik ve düz kenarlı. Eski Hitit. Yük: 0.07, ağız ç: 0.15.
- 206 P. T. Çanak : Ağız içeri mail. Ağız dışı kırmızı boya astarlı. Tamir edilmiş. Kaidesi değirmî ve içe çökük. Eski Hitit. Ağız ç: 0.22, yük: 0.11, kaide ç: 0.008.
- 221 P. T. Büyük çanak : Ağız geniş, taban çukur ve halkavî. Şekli muntazam değil. Tamir görmüş. Ağız kenarı içe meyilli. Perdahsız, kiremit renginde, Orta Hitit, Sfenks arkası. Yük: 0.24, ağız ç: 0.30, taban ç: 0.095.

- i) *Muhtelif şekildedeki kaplar:*
- 11 P. T. Güveç : Ayaklı. Ayakları onarılmıştır. Boz renk, çift dikey kulplu. Kat: 4, Sfenks arkası. Yük: 0.22, karın ç: 0.205, ağız ç: 135.
- 19 P. T. Büyük tekne : İki kulpu tam, kenara yapışık, diğer iki kulpu kenar altında. Hepsi dikey. Düz değirmi tabanlı. Eski Hitit. Mabed avlusu son-  
dajında, yangın katında 5.50 metre derinde bulundu. Elle yapılmış. Yük: 0.52, ağız açıklığı: 0.48, karın ç: 0.54, taban ç: 0.13.
- 36 P. T. Kâse : Astarsız, yuvarlak dipli, Küçük düzlüğü var. Kenarı içeri eğik. Eski Hitit, kat: 4, yangın katı. Yük: 0.085, en geniş yeri: 0.16, ağız ç: 0.14.
- 69 P. T. Kapçık : (Kozmetik kapçık) Mabed salonu sondajı altı. Orta Hitit. Kenarı kırık, dibi yuvarlak. Yük: 0.025, karın ç: 0.035.
- 132 P. T. Kap : Dip yan tarafı delikli, eksik koni biçimli. Yeni Hitit Katı. Bir odanın köşesinde ters kapanmış olarak bulundu. Ağız ç: 0.245, kaide ç: 0.40, yük: 0.19.
- 138 P. T. Vazo : Tek kulplu, kurs kaide-  
li. Yeni Hitit. Kırık ağızı tamamlan-  
mıştır. Boya astarlı. Yük: 0.335. Ka-  
rın ç: 0.07, ağız ç: 0.03, kaide ç: 0.04.
- 139 P. T. Büyük künk : Kiremit rengi, Eski Hitit. Uz: 0.68, ağız gen: 0.18 ve 0.11, en geniş yeri: 0.25.
- 152 P. T. Kap : Küre biçimli, astarsız. Ek-  
siği tamamlandı. Eski Hitit. Yük: 0.09, karın ç: 0.10, ağız ç: 0.05.
- 228 P. T. Altlık : Halka şeklinde, ağzının bir tarafı dar, bir tarafı geniş. Ortası kertik. Kırmızı boya astarlı. Tamir edilmiş. Yük: 0.07, ağız çapları: 0.13 ve 0.11.
- 229 P. T. Altlık : (No: 228 dekinin aynı) Tamir edilmiş. Yük: 0.08, ağız çap-  
ları: 0.17 ve 0.15.
- II - *Pişmiş toprak küçük eserler (ağır-  
şaklar, askılar, düğmeler vs.) :*
- 63 P. T. Askı : İki delikli, köşeli, az ke-  
sik. Eski Hitit. Uz: 0.11, gen: 0.135, kal: 0.03.
- 64 P. T. Askı : Hilâl şeklinde, tek delikli. Orta Hitit. Açıklığı: 0.08, kal: 0.055.
- 65 P. T. Askı : Orta Hitit. Uz: 0.08, gen: 0.035, kal: 0.02.
- 66 P. T. Askı : Orta Hitit. Uz: 0.09, gen: 0.025, kal: 0.015.
- 67 P. T. Konik askı : Delikli. Orta Hi-  
tit. Yük: 0.075, kaide ç: 0.065.
- 81 P. T. Teker : Bir yanı düz, öbür yanı kabarık. Ağırşak olabilir. Orta Hi-  
tit. Çapı: 0.07, kal: 0.015.
- 82 P. T. Ağırşak : Üstü çukur, boz renk. Basit. Eski Hitit. Çapı: 0.05, kal: 0.025,
- 84 P. T. Ağırşak : Boz renk, basit. Ma-  
bed sondajı. Eski Hitit. Çapı: 0.06, kal: 0.021.
- 85 P. T. Ağırşak : Boz renk. Eski Hitit. Yangın görmüş. Kat: 4, Sfenks Kuzeyi Üstü çukur ve süslü. Çap: 0.043, kal: 0.019.
- 86 P. T. Ağırşak : Üstü çukur. Basit. Kırmızı. Orta Hitit. Çapı: 0.039, kal: 0.023.
- 87 P. T. Ağırşak : Üstü çukur. Her iki tarafı çizgili. Eski Hitit. Çapı: 0.04, kal: 0.018.
- 88 P. T. Ağırşak : Basit. Üstü düz. Yeni Hitit. Çapı: 0.04, kal: 0.019.
- 89 P. T. Ağırşak : Kaba, siyah. Yeni Hitit.
- 90 P. T. Ağırşak : Üstü çukur, basit. Eski Hitit. Çap: 0.035, kal: 0.02.
- 91 P. T. Ağırşak : Üstü çukur. Eski Hi-  
tit. Çizgili. Çap: 0.033, kal: 0.01.
- 92 P. T. Ağırşak : Eski Hitit. Basit. Üs-  
tü çukur. Çap: 0.03, kal: 0.013.
- 93 P. T. Ağırşak : Kırmızı kiremit rengi. Basit. Eski Hitit. Çapı: 0.04, kal: 0.015.
- 94 P. T. Ağırşak : Kırmızı kiremit rengi. Orta Hitit. Basit, üstü çukur. Çap: 0.039, kal: 0.015.
- 95 P. T. Ağırşak : Üstü çukur, basit. Orta Hitit. Çapı: 0.039, kal: 0.01.
- 96 P. T. Ağırşak : Üstü çukur, çizgili. Kül rengi, kırık. Çap: 0.04, kal: 0.01.
- 97 P. T. Düğme : Yeni Hitit. Basit, üstü çukur Çapı: 0.028, kal: 0.01.
- 98 P. T. Düğme : Basit, kırmızı. Çap: 0.027, kal: 0.01.

- 99 P. T. Dügme : Eski Hitit. Basit, Üstü çukur. Çap: 0.03, kal: 0.012.
- 102 P. T. Dügme : Yuvarlak, basit, siyah. Orta Hitit.
- 106 P. T. Ağırşak : Kaba, yuvarlak. Frig veya Yeni Hitit. Çap: 0.03, Yük: 0.03.
- 109 P. T. Dügme : Eski Hitit. Basit, yuvarlak. Çap: 0.02, kal: 0.013.
- 110 P. T. Dügme : İki koni birleşimi, basit, gri renk. Çap: 0.02, kal: 0.015.
- 111 P. T. Ağırşak : Saksı kırığından yapılmış. Çap: 0.04, kal: 0.007.
- 112 P. T. Ağırşak : Saksı kırığından. Orta Hitit. Çap: 0.035, kal: 0.007.
- 113 P. T. Tıpa : Koni biçimli. Orta Hitit. Yük: 0.035, çap: 0.028.
- 179 P. T. Kapakçık : Kırık ve kaba, tutaçağı sivri bir çıkıntıdan ibaret. Çap: 0.045, yük: 0.015.
- 180 P. T. Tıpa : Koni biçimli. Yeni Hitit. 0.035, kaide çapı: 0.025.
- 181 P. T. Tekerlek : Ortası delikli. Yeni Hitit. Çap: 0.06, kalınlık: 0.01.
- 182 P. T. Ağırşak : Çanak kırığından. Kurs şeklinde. Yeni Hitit. Çap: 0.05, kal: 0.008.
- 184 P. T. Makara : Makara biçimli nesne. Yeni Hitit, kaba. Yük: 0.03, çap: 0.035.
- 185 P. T. Ağırşak : Eski Hitit, Sfenks arkası. Basit, üstü düz, altı dış bükey. çap: 0.05, yük: 0.02.
- 186 P. T. Ağırşak : Eski Hitit. Üstü çukurlu, altı dış bükey. Basit. Çap: 0.045, Tük: 0.015.
- 187 P. T. Ağırşak : Kırmızı renkte. Mabed kuzeyi sondajı. Basit, üstü hafif çukurlu, altı dış bükey. Çap: 0.035, yük: 0.01.
- 188 P. T. Ağırşak : Siyah yanık renkte. Mabed sondajı. Üstü çukurlu, altı dış bükey. Çap: 0.035, yük: 0.01.
- 189 P. T. Ağırşak : Boz renk. Kenarı çizgi süslü. Mabed sondajı. Üstü kesik, koni şeklinde. Çap: 0.035, yük: 0.015.
- 190 P. T. Ağırşak : Boz renk, iki tarafı da dış bükey. Üstü üçgen şekiller, içi noktalarla süslü. Çap: 0.025, yük: 0.017.
- 191 P. T. Ağırşak : Boz renk, basit ve kaba. Çap: 0.035, yük: 0.025.
- 193 P. T. Ağırşak : Elips şeklinde. Yeni Hitit. Basit. Çap: 0.035, yük: 0.03.
- 194 P. T. Ağırşak : Kül renginde, üzeri turnakla süslü. Çap: 0.03, yük: 0.02.
- 197 P. T. Ağırşak : Yeni Hitit, kül rengi. Bir ucu kırık. Çap: 0.025, yük: 0.03.
- 198 P. T. Ağırşak : Yeni Hitit. Yarısı siyah, yarısı kül renginde. Çap: 0.025, yük: 0.02.
- 199 P. T. Ağırşak : Kül renginde. Yeni Hitit. Basık tekerlek şeklinde. Çap: 0.025, yük: 0.015.
- 208 P. T. Ağırşak : Kül rengi, üzeri parlak ve süslü. Eski Hitit, mezar çukuru. Boy: 0.01, gen: 0.025.
- 209 P. T. Ağırşak : Kül rengi, üzeri çukur. Eski Hitit. Boy: 0.015, çap: 0.035.
- 213 P. T. Kapak : Yuvarlak, bir tarafı yarıya kadar delinmiş. Kül rengi. Boy: 0.02, çap: 0.04.
- 219 P. T. Dügme : Küresel, küçük, beyaz renkte. Dikey çizgilerle süslü. Yeni Hitit. Yük: 0.01, çap: 0.013.
- 230 P. T. Ocak : Orta kısmı şişkin, tabanı düz, üstü yay şeklinde içe çökük. İki ucu şişkin, boz renkte. Eski Hitit, Sfenks arkası, kat: 4. Yük: 0.26, gen: 0.44, kalınlık: 0.09.

### III — *Heykel:*

- 149 Kalkerden bir heykelin gövde kısmı: Orta Hitit, Sfenks arkası, 3 A katı altı. Başka yerden taşınmış olup, başı eksiktir. Kalçadan yukarı kısmı tasvir edilmiş olup göğüs barizdir. Önünde asa gibi bir kabarıklık ve arkasında iki yiv vardır. Yer yer yapılmış oyuklar, kolu veya giyimi göstermek için yapılmış olabilir. (Müze bahçesine getirilip dikilmiştir). Takribî yükseklik: 2.10, en geniş yeri: 1.00, kalın: 0.58.

### IV — *Pişmiş toprak idol ve figürinler:*

- 47 P. T. At başı : Sfenks arkası, 3 A katı altı. Orta Hitit. Boyundan kırık. Yellesi ve yuları belli. Boyutları: 0.04 × 0.03.



- 48 P. T. Hayvan başı veya at başı : Vücudunda geçecek kısmı mevcut ve tıpa şeklinde. İki göz çukur. Burun üstünde çizgisi var. Kulaklar kırık. Mabet salonu sondajında bulundu. Orta Hitit. Baş uz: 0.05, boyun: 0.04.
- 68 P. T. Tek boynuz : Kırmızı. Sfenks arkası. 0.095.
- 156 P. T. Sunak : El şeklinde, kol kısmı eksik ve kenarı kırık. Uz: 0.09, en geniş yeri: 0.035.
- 157 P. T. Boğa gözü : Sfenks arkası, Eski Hitit. Göz akı beyaz boyalı. Gözbebeği çukur, diğer kısımlar kırmızı. Boyutları: 0.06×0.045.
- 158 P. T. Öküz boynuzu : Çok perdeli ve kırmızı boya astarlı. Orta Hitit, 3 A yapı katı altı, Sfenks arkası, Boyutları: 0.085×0.02.
- 159 P. T. Öküz ayağının tırnağı : Eski Hitit, Sfenks arkası, yangın katı. Boyutları: 0.06×0.25.
- 161 P. T. "Kıral işareti" : Üzerinde "kıral işareti" bulunan çanak parçası. İşaret eksik. Sağında üçgen şeklinde kabarcık var. Kırmızı boya astarlı.  
V — *Mühürler*:
- 51 Bronz mühür : Sfenks arkası sondajında bulundu. Orta Hitit (3 A-B katları). Sapı askı delikli. Yüzünde giyoş süsler ve ortasında çivi yazısı ile, hayat manasına "ti,, yazılı.
- 52 Madenî (?) mühür : Sapı kırık olup yalnız bir kurstan ibarettir. Giyoş süs ortasında hiyeroglif işaretleri var. Yeni Hitit katında bulundu. Kurs ç: 0.02, kalınlık: 0.002.  
IV — *Madenî eserler*:
- 55 Bronz ok ucu : Sapa geçecek kuyruklu, kancalı. Yüzü üçgen şeklinde. Yeni Hitit katı. (No. 56 daki mızrakla beraber bulundu). Uz: 0.06, en: geniş yeri: 0.017.
- 56 Bronz mızrak : Yeni Hitit katı, M. Ocağı'nda, sura yakın bir yerde bulundu. Kesiti sekiz köşeli. Tekmil uz: 0.60, sap uz: 0.07, en kalın yeri: 0.017.
- 57 Bronz keski : Mabet avlusu sondajı. Orta Hitit. Kesiti dikdörtgen. Uz: 0.095, gen: 0.015, kal: 0.003.
- 58 Bronz orak : Yeni Hitit. Sapa geçecek yeri kıvrık. Uz: 0.20, en geniş yeri: 0.03, sap uz: 0.03.
- 61 Bronz keski : Yeni Hitit. Kesiti dikdörtgen. Uz: 0.115, yüz gen: 0.01, kal: 0.005.
- 124 Bronz keski : Dikdörtgen kesitli. Eski Hitit. Uz: 0.065, kal: 0.007.
- 125 Bronz iğne : Düz başlı. Yeni Hitit. Uz: 0.05.
- 126 Bronz iğne : Çark başlı. Eski Hitit. Uz: 0.04.
- 127 Bronz iğne : Toplu. Ucu kırık. Uz: 0.045.
- 128 Bronz çift halka : İnce. Mabet sondajı. Satıhtan bulundu.
- 129 Bronz uç : M. Ocağı, satıhtan bulundu. Kesiti değirmiş. Uz: 0.06.
- 164 Bronz ok ucu : Söğüt yaptarğı şeklinde. Yeni Hitit. Uz: 0.065, gen: 0.012.
- 165 Bronz keski : Başlı. Dikdörtgen kesitli. Ucu kırık. Yeni Hitit. Uz: 0.175, kal: 0.07.
- 166 Bronz keski : Başlı. Yeni Hitit. Ucu kırık, dikdörtgen kesitli. Uz: 0.105, kal: 0.017.
- 167 Bronz uç : Eğrilmiş. Yeni Hitit. Dikdörtgen kesitli. Uz: 0.06.
- 168 Bronz uç : Eğrilmiş. Yeni Hitit. Dikdörtgen kesitli. Uz: 0.055.
- 169 Bronz uç : Yeni Hitit. Dikdörtgen kesitli. Sapa geçecek yeri ince kuyruklu. Uz: 0.06.
- 170 Bronz uç : Yeni Hitit. Dikdörtgen kesitli. Sapa geçecek yeri ince kuyruk şeklinde. Uz: 0.06.
- 171 Bronz uç : Yeni Hitit. Uz: 0.055.
- 172 Bronz toplu iğne : Yeni Hitit. Başı helezon şeklinde kendinden kıvrık. Uz: 0.055,
- 173 Bronz toplu iğne : Yeni Hitit. Başı mercimek şeklinde. Uz: 0.11.
- 174 Altın safihacık : İnce ve buruşuk. Yeni Hitit. Uz: 0.022.
- 175 Altın iğne başı : Bronz iğne kısmı düşmüş olup, ince bir levhadan ibarettir. Çap: 0.017.

212 Bronz iğne : Başu büyükçe toplu, ucu kırık. Eski Hitit. Boy: 0.04.

VII — *Kemik eserler:*

70 (a-b-c-d-e-f-g-h-i-j-k-l) kemik sahifeler : Bir mobilya veya nesneye applike edildikleri sanılmaktadır. Orta Hitit. Sfenks arkası, kat: 3 B.

71 Kemik sahife idol : Baş eksik. Üstünde dikiş için iki deliğı var. "Palmet süs" ihtiva etmektedir. Eski Hitit, Sfenks arkası, kat: IV. En geniş yeri: 0.045, yük: 0.04.

72 Kemik nesne : Beyaz, iki başu delikli. Kesiti kare. Uz: 0.065, Kal: 0.006.

121 Kemik nesne : Üstü delikli. Sap başu olabilir. Çap: 0.055, kal: 0.02.

122 Kemik nesne : Mafsal kemiğinden, iki delikli. Eski Hitit. Çap: 0.035, Kal: 0.03.

130 Kemik biz : Mafsal kemiğinden. Orta Hitit. Uz: 0.075.

162 Kemik nesne : Ucu kırık, dibi değıirmi. Orta Hitit, Sfenks arkası. Uz: 11, gen: 0.02.

163 Kemik ok ucu : Yeni Hitit. Çengelli ve sapa geçecek kulplu. Uz: 0.10, en geniş yeri: 0.02.

177 Kemik askı : Beyaz. Ray altı bulun-  
tusu. Uz: 0.035.

183 Askı : Midye kabuğundan. Dibi de-  
likli. Yeni Hitit. Uz: 0.03.

VIII — *Taş eserler:*

44 Taş idol : Alt kısmu eksik. Sfenksli ka-  
pı arkası, III A tabakası (Orta Hitit).  
kaba fakat bariz. İki kol açıklığı:  
0.065, mevcut uzunluğu: 0.055 tak-  
ribi kalınlık: 0.025.

50 Taş figürin : Mavimtrak renkte. Başu  
kırık. Üzerinde onbirden fazla delik  
olup delikler beyaz bir madde ile dol-  
durulmuştur ve bunların bir kısmu  
düşmüştür. Hayvan şeklindedir. Ma-  
bed kuzey ucu sondajında, bir metre  
derinlikte bulundu. Boyutları: 0.05 ×  
0.035, kal: 0.02.

54 Balta yüzü : Taş. Döğdüsü kırık.  
Sfenks arkası, kat: 4. Eski Hitit. Boy:  
0.06, Yüz gen: 0.05.

62 Taş baltacık : Mavimtırak taştan. Es-  
ki Hitit. Uz: 0.045, Yüz gen: 0.035,  
Kal: 0.008.

75 Taş nesne : Üçgen kesitli, iki ucu de-  
likli. Uz: 0.065, Tük: 0.018.

76 Taş nesne : Sivri uçlu, yassı. Orta  
Hitit. Başu kırık. Uz: 0.075.

77 Taş bıçak : Sekonder. Sileks. Kahve-  
rengi. Orta Hitit. Uz: 0.04.

78 Sileks bıçak : Beyaz, primer. Yüzü  
testere şeklinde. Orta Hitit. Uz: 0.04.

79 Sileks bıçak : Primer. Orta Hitit. Bu-  
lut renginde. Uz: 0.04.

141 Taş tabak : Üç ayaklı. Mabet kuzey-  
yindeki sondajda bulundu. Kenarı  
onarılmıştır. Yük: 0.065, Gen: 0.24.

144 Taş tabak : (Daha önceki kazılarda  
çıkılmıştır).

148 Öğütme taşı : Eski Hitit katı, Sfenks  
arkası. İki parçadan ibarettir. Alttaki  
büyük taşın ebadı: Boy: 0.094, En:  
0.48, Kal: 0.32. Üstündeki küçük dö-  
ğecin ebadı: Boy: 0.33, En: 0.20, Kal:  
0.14.

B) *ESKİ BRONZ ÇAĞI ESERLERİ.*

I — *Pişmiş toprak ve taş eserler:*

45 P. T. İdol : Ayak kısmu ve başu bo-  
yundan itibaren kırık. Eski Bronz Ça-  
ğı. Ön kısmındaki çizgiler belki de  
giyimi temsil eder. Arkasında da çiz-  
giler var. No. 53 deki düz Bronz balta  
ile birlikte bulundu. İki kol açıklığı:  
0.025, mevcut uz: 0.025, kal: 0.01.

46 P. T. İdol : Keman biçiminde, üst  
kısmu kırık. Etek kısmu giyimi ifade  
edecek şekilde çizgilerle süslü. Eski  
Bronz Çağı. Arkası düz. Gen: 0.04,  
mevcut uz: 0.025, kal: 0.009.

49 P. T. Ayak : Eski Bronz Çağı. Kaba.  
Boyutları: Boy: 0.06, kal: 0.04, Uz:  
0.06.

59 Taş baltacık : Yeşilimtırak renkte.  
Mabet kuzey ucu sondajında bulun-  
du. Eski Bronz Çağı. Uz: 0.06, yüz  
eni: 0.03, en kalın yeri: 0.015.

60 Taş baltacık : Boz renkte. Mabet  
kuzey ucu sondajında bulundu. Eski  
Bronz Çağı. Uz: 0.055, yüz gen: 0.035,  
en kalın yeri: 0.015.

- 80 Sileks bıçak : Boz renkte, sekonder. Mabet kuzeyi sondajı. Eski Bronz Çağı. Uz: 0.038.
- 100 P. T. Düğme : Eski Bronz Çapı: 0.03, kal: 0.01.
- 101 P. T. Düğme : Eski Bronz Çizgilerle süslü. Çapı: 0.028, kal: 0.008.
- 104 P. T. Düğme : İki koni birleşimi şeklinde, altı ve üstü çizgili. Eski Bronz Ç. Çapı: 0.025, kal: 0.015.
- 105 P. T. Düğme : Yassı, yuvarlak. Siyah. Eski Bronz Ç. Çap: 0.02, kal: 0.017.
- 114 P. T. Bilya : Kürevî, siyah basit: Eski Bronz Ç. Çapı: 0.02.
- 118 Taş düğme : Eski Bronz Ç. Çizgi süslü. İki yanı dışbükey. Çap: 0.025, kal: 0.012.
- 119 Taş düğme : İnce ve yassı. Eski Bronz Ç. Çapı: 0.02, kal: 0.003.
- 120 Taş düğme : Beyaz, yuvarlak. Basit. Eski Bronz Ç. Çap: 0.023, kal: 0.017.
- 123 Obsidiyen bıçak : Sekonder. Eski Bronz Ç. Uz: 0.03.
- 147 Taş ocak : Üç taştan ibaret olup, yanmış köşesi ile birlikte bulundu. Eski Bronz Ç. Kıral Mezarları batısında bir oda içinde bulundu. Ebadı: 0.80 × 0.80, ayak yük: 0.20.
- 192 P. T. Ağırşak : Üzeri süslü. Siyah renkli. Eski Bronz Ç. Çap: 0.045, yük: 0.025.
- 195 P. T. Ağırşak : Elips şeklinde ve süslü. Kül renginde. Eski Bronz Ç. Çap: 0.015, yük: 0.015.
- 196 P. T. Ağırşak : Yarısı kırık, siyah renkte. Eski Bronz Ç. Mevcut çap: 0.015, mevcut yük: 0.025.
- 200 P. T. Ağırşak : Üzeri süslü. Eski Bronz Ç. Çap: 0.025, yük: 0.01.
- 201 Taş ağırşak : Keskin kenarlı. Lâcivert. Eski Bronz Ç. Çap: 0.03, yük: 0.01.
- 210 Taş ağırşak : Siyah küre şeklinde. Eski Bronz Ç. Boy: 0.02, çap: 0.025.
- 211 Biley taşı : Siyah. Ucu geniş ve delik. Kesiti dikdörtgen verir. Boy: 0.06, gen: 0.015.
- 215 P. T. Ağırşak : Üzeri süslü, üstü çukur, yan taraflar dışarı meyilli. Kül renginde. Eski Bronz Ç. Yük: 0.02, çap: 0.045.
- 216 Kemik delici uç : Ucu sivri, dip tarafı kırılmış. Eski Bronz Ç. Yük: 0.010, en kalın yeri: 0.025.
- 222 depas amphikypelon çift yan kulplu kap : Kulpunun birisi ve ağız kenarı kırık olup tamamlanmıştır. Siyah boya astarlı ve parlak. Kaidersiz. Eski Bronz Ç. (mezar çukuru çamur içinde bulundu). Yük: 0.155, gen: 0.05, kulp yük: 0.08.
- 232 P. T. Maşraba : Büyük kulplu, siyah renkte. İyi perdahlanmış, yuvarlak dipli. Ön kısmı taşkın ve ağız dışarı meyilli olup kulpu kırıktır. (1963 te Eski Hitit altında ve Eski Bronz Ç. tabakalarında bulunmuştur). Kısmen onarılmıştır. Yük: 0.14, ağız ç: 0.085, en geniş yeri (kulp dahil) 0.12.
- 233 P. T. Ağırşak : Basit. Elips şeklinde, kaba. Kül renginde. Eski Bronz Ç. Yük: 0.035, çap: 0.025.
- 234 P. T. Ağırşak : Kaba, boz renkte. Ortası köşeli. Eski Bronz Ç. Yük: 0.025, çap: 0.025.
- 235 P. T. Tutacak : Köpek başı şeklinde kapak tutacağı olup, dibinde kırıktır. Boz renk, kaba. Eski Bronz Ç. "L" mezarı altı. Mevcut yük: 0.035.
- II — Madenî eserler :
- 53 Bronz balta : Eski Bronz Ç. yangın katı altı. No. 45 teki idol ile birlikte bulundu. Uz: 0.115, yüz gen: 0.05, dar yeri: 0.03.
- 203 Altın süs danesi : Beş delikli, keman biçimli, levha şeklinde. Saplı, sapının ucu delik. Eski Bronz Ç. Kıral Mezarları güneyi. Boyu: 0.027, en geniş yeri: 0.011.
- 217 Bronz toplu iğne : Ucu sivri. Eski Bronz Ç. Uz: 0.065.
- 218 Bronz iğne : Başı kırılmış. Eski Bronz Ç. Uz: 0.085.
- 236 Bronz toplu iğne : 2 no. lu Eski Bronz Çağı iskeleti üzerinde bulundu. Basit. Uz: 0.055.
- 237 Altın asa başı : Veya "baldahin" sapı kaplaması. Eski (L) mezarı güneyinde

çamur içinde bulunmuştur. (L) mezarına ait olması muhtemeldir. Eski Bronz Ç. Üç köruk şeklinde yivli, yırtık, başı yuvarlak. Mevcut yük: 0.055, takribî çap: 0.04.

C) *FRİG ÇAĞI ESEREERİ*.

- 107 P. T. Düğme : Basit. Kül renginde. Mabet kuzey sondajı. Çap: 0.028, kal: 0.027.
- 108 P. T. Düğme : Basit. Mabet kuzey sondajı. Çap: 0.024, kal: 0.009.

160 P. T. Emzik : Hayvan başı şeklinde kap emziği. Kaba. Ağız delikle gösterilmiş. Ebadı: 0.06×0.045.

Frig Çağına ait boyalı ve üzeri resimli çanak-çömlek parçaları bulunduysa da, bunlar envantere geçirilmemiş ve sadece resimleri neşredilmiştir. Önümüzdeki senelerde, Höyük'ün kuzeyine raslıyan alandaki Frig yerleşmeleri daha esaslı bir şekilde araştırılacaktır.

Res. I





Res. 1 a — Hüyük, sfenksli kapı.



Res. 1 b — Hüyük, sfenksli kapı.



Res. 2 a — 2 kat (yeni Hitit) set kaplamaları 3 a katındaki eski Hitit yapıları (ihtimal mabed) ve Hitit katlarını gösterir köşe.



Res. 2 b — 2 kat ve 3 a katı.

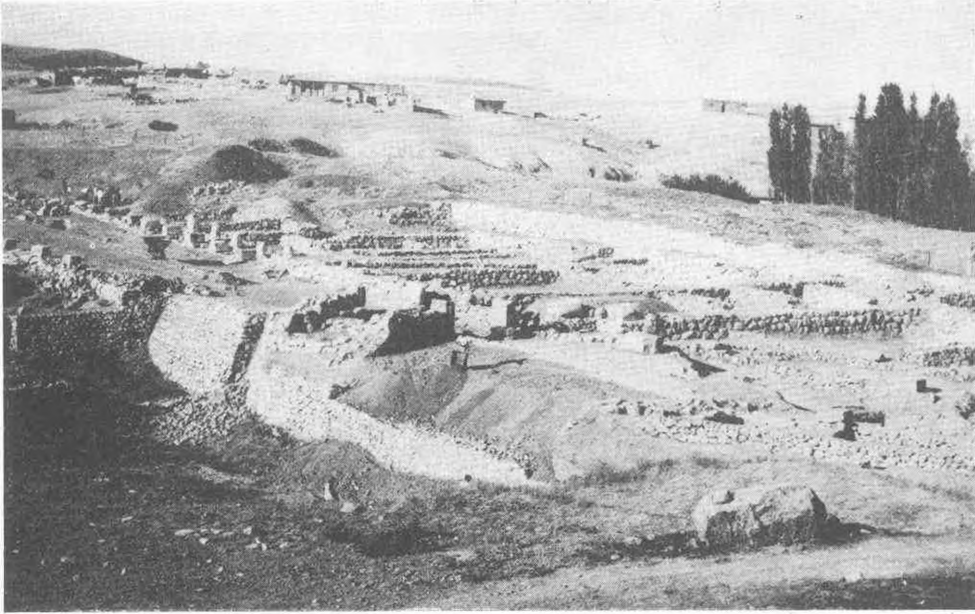


Res. 3 — Sfenksli kapı ile mabed arasında 2,3 a, 3 b Hitit katlarının durumu (4. kat, yangın gören Hitit katı 3 b altındadır).

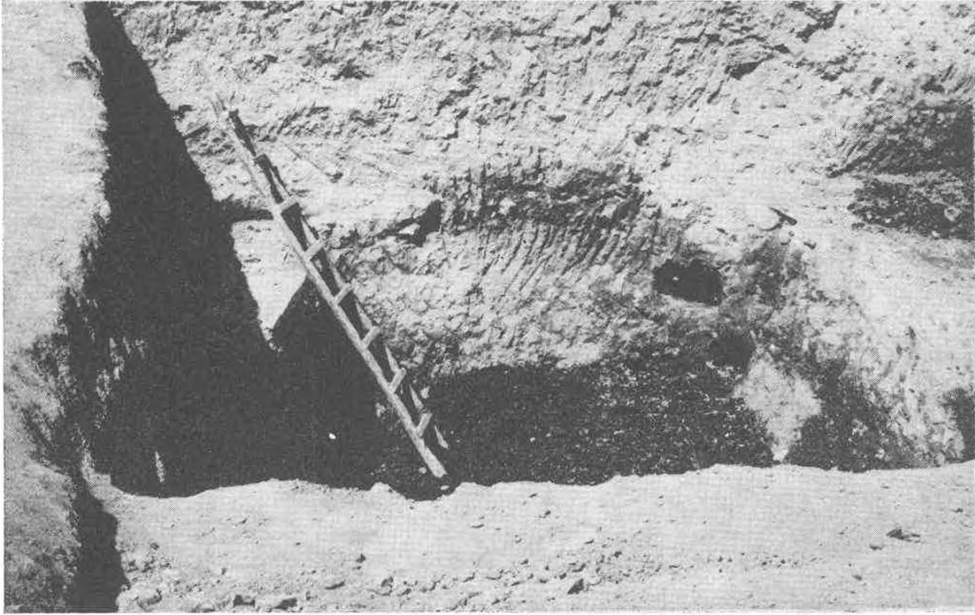


Res. 4 a — 2. kat avlusunda kapı ortasından geçen kanal.





Res. 4 b — Mabet avlusunda büyük pis su arıkı çift kapı altından  
büklüm yaparak geçer. Bu durum arkın yeni Hitit çağında da  
kullanıldığını sonradan iptal edildiğini gösterir. Aynı  
büklüme Sfenksli kapıda da rastlanır.



Res. 5 a — Yeni ve Eski Hitit katları.



Res. 5 b — Mabed inşadan önce 5-6 metre kalınlığında bir tesviye yapılmıştır. Sondaj bu dolma kesitini gösteriyor.

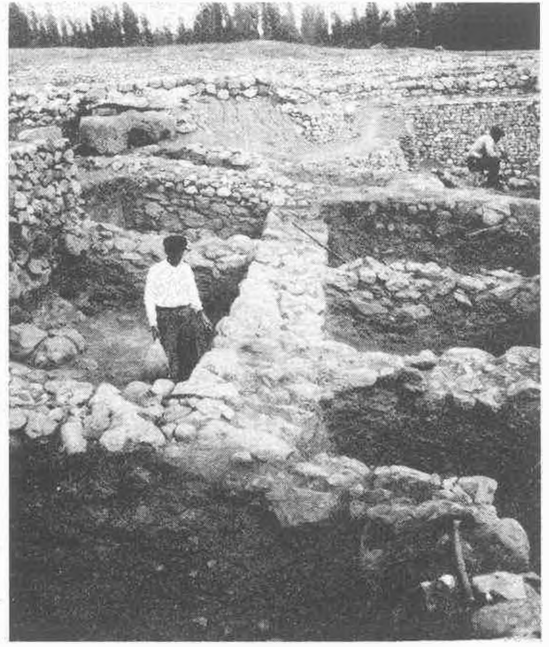


Res. 6 a — Höyük merkezinde Eski Hitit mahallesi (Ön plân Yeni Hitittir).



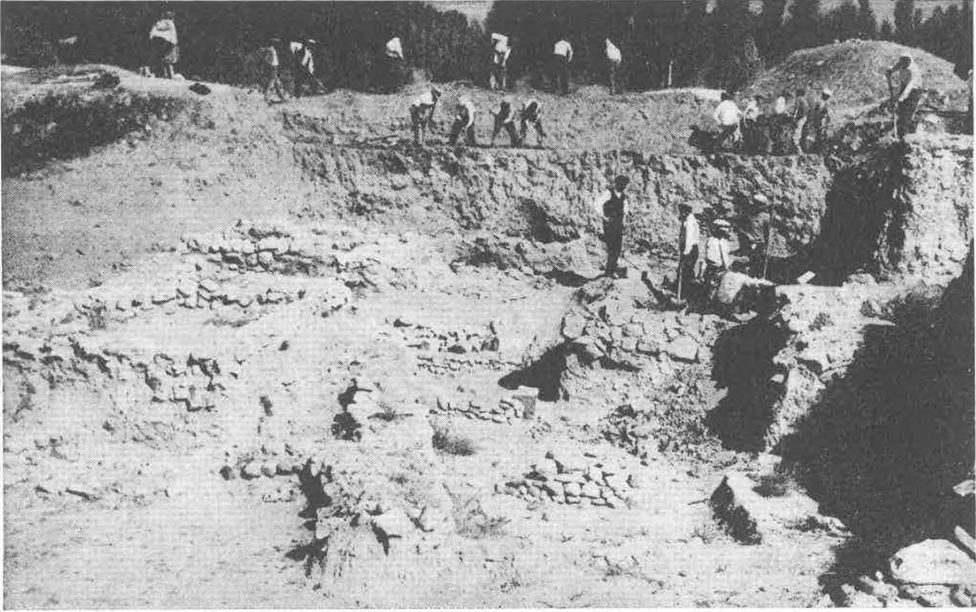
Res. 6 b

Kral mezarları batısında Eski Bronz çağı ve Hitit katları.



Res. 6 c

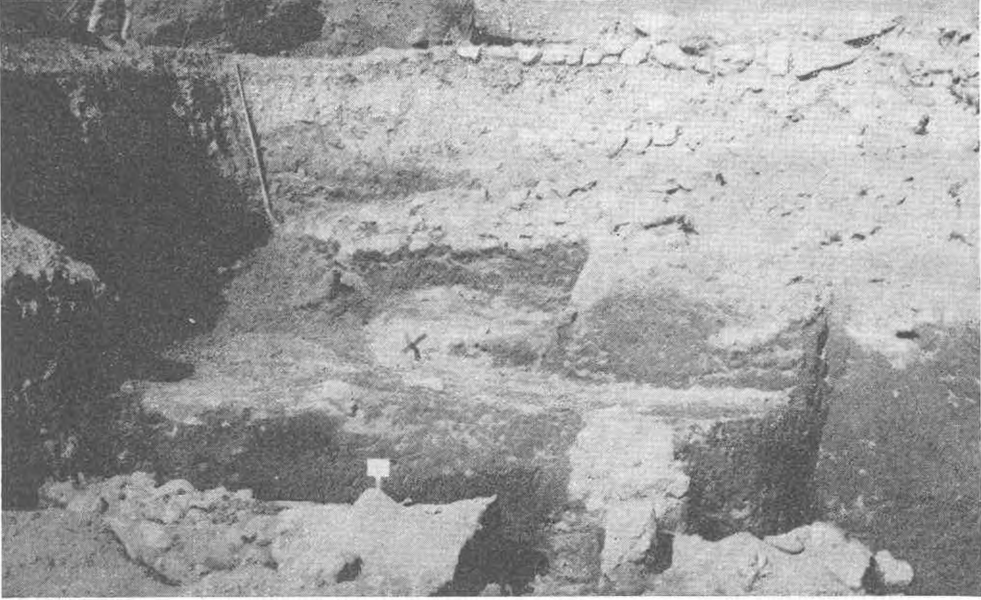
Kral mezarları batısında Eski Bronz çağı ve Hitit katları.



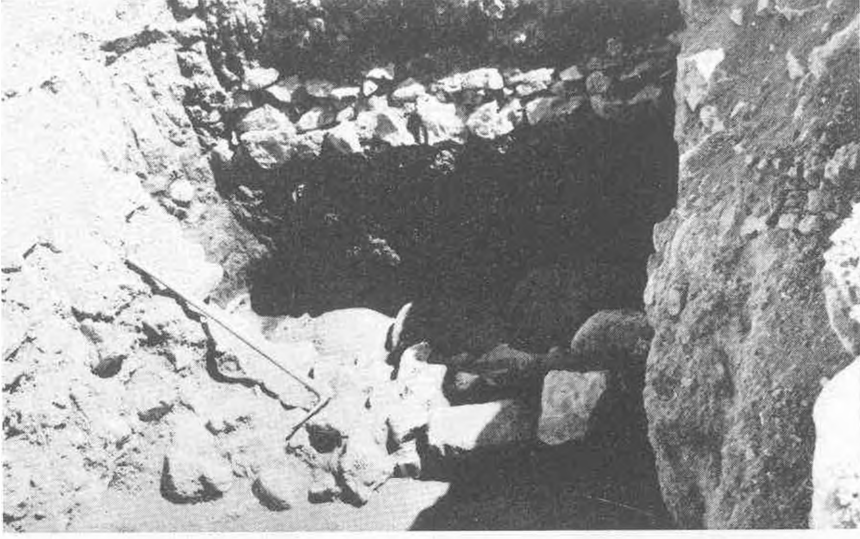
Res. 7 — Höyük güneyinde Yeni Hitit katında çalışmalar.



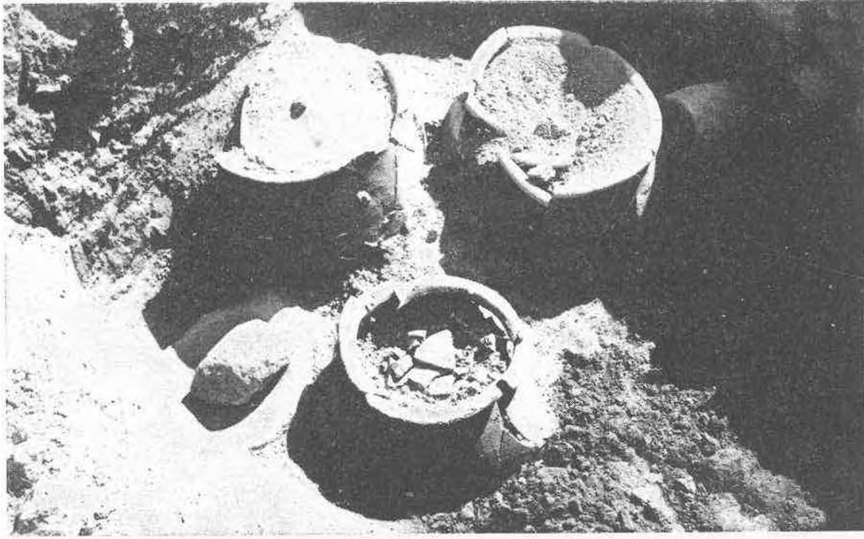
Res. 8 a



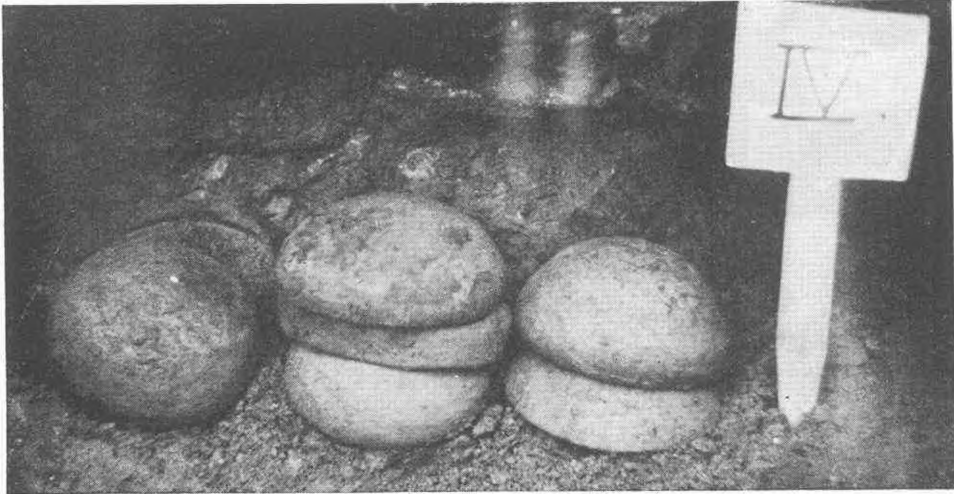
Res. 8 b — Al. P. 147 sayılı taştan saçayak içinde yarı yanık köseği (odun) bulunduğu yer : Eski Bronz çağı (×) ile gösterilmiştir. Ocağın yanında mangal vazifesini gören bir oyuk yer vardır. Hafif ateş için yanmış kor küle gömülerek yemek ve su ısıtılır.



Res. 9 a

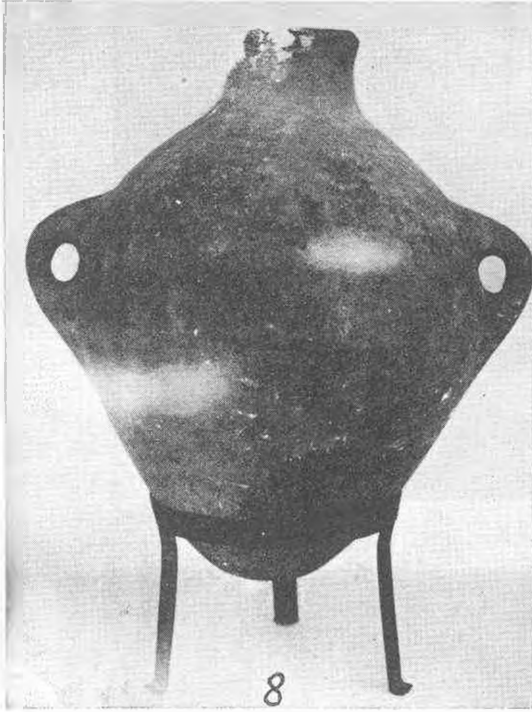


Res. 9 b



Res. 9 c

Eski Hitit Katı (mimarî kat 4) yangın görmüş, bir mutfaktaki kap-kacak toplu bulunmuştur.



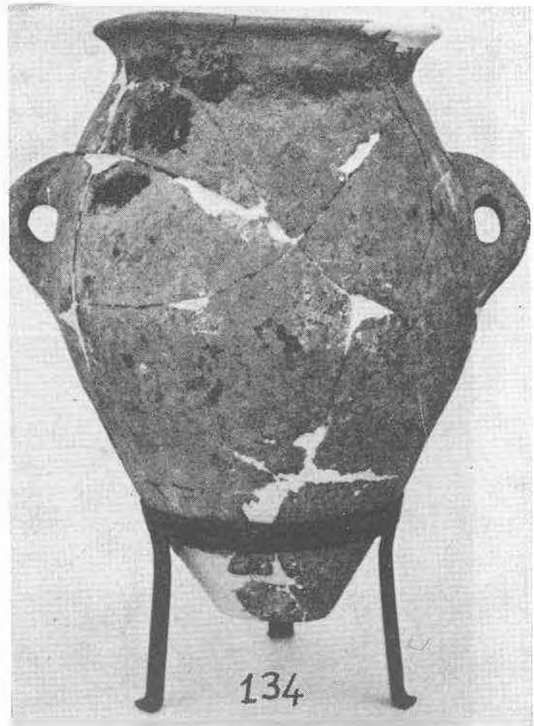
Res. 10 a



Res. 10 b



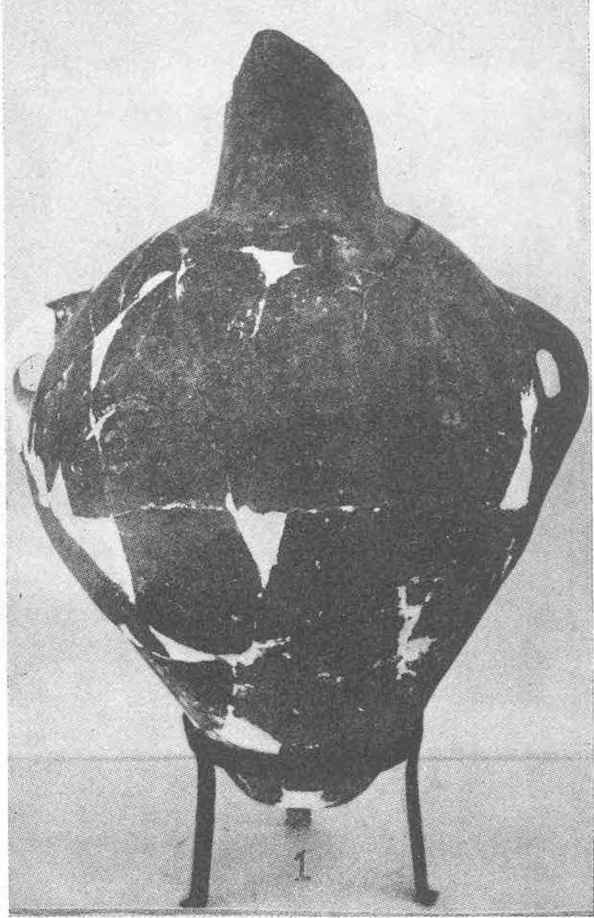
Res. 10 c



Res. 10 d



Res. 11 a



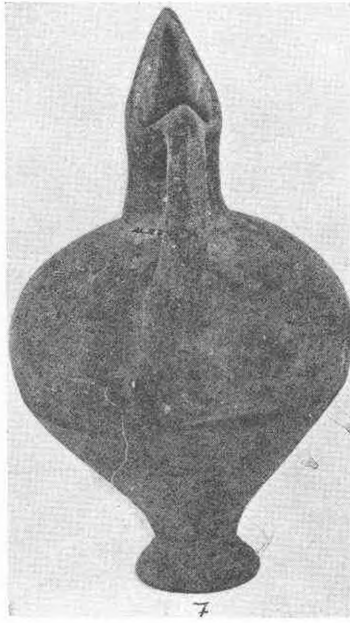
Res. 11 b



Res. 11 c



Res. 12 a



Res. 12 b



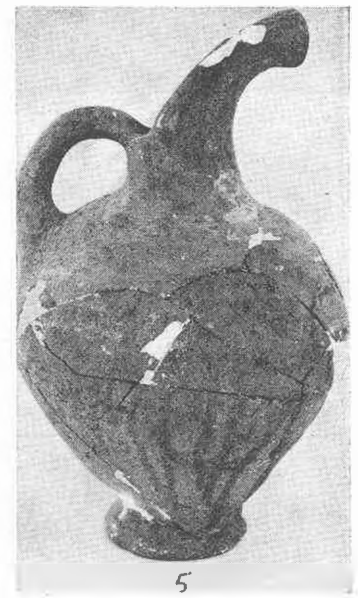
Res. 12 c



Res. 13 a



Res. 13 b



Res. 13 c





Res. 14 a



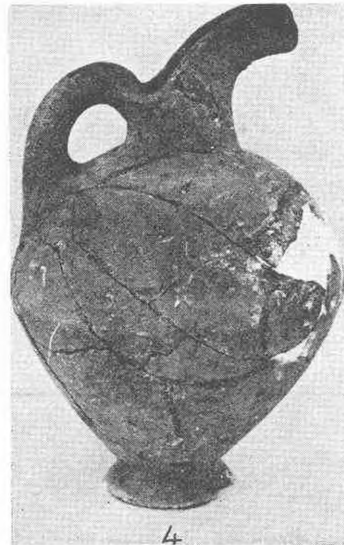
Res. 14 b



Res. 14 c



Res. 15 a



Res. 15 b



Res. 15 c



Res. 15 d



Res. 16 a



Res. 16 c



Res. 16 d



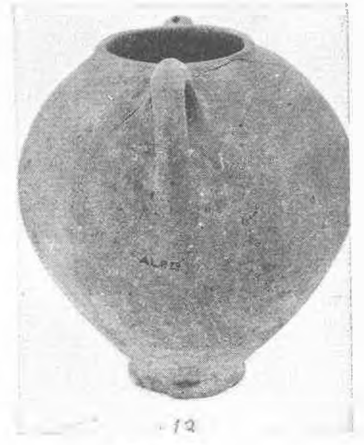
Res. 16 e



Res. 17 a



Res. 17 b



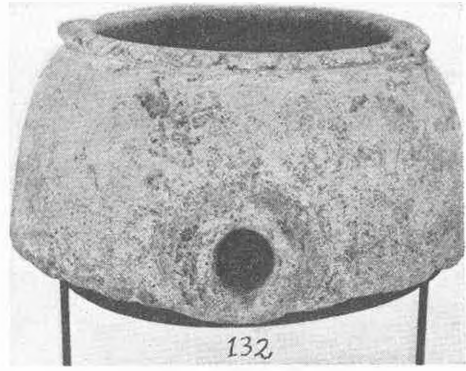
Res. 17 c



Res. 18  
Eski Hitit Küpleri Atelyede onarılırken.



Res. 18 a



Res. 18 b



Res. 19 a



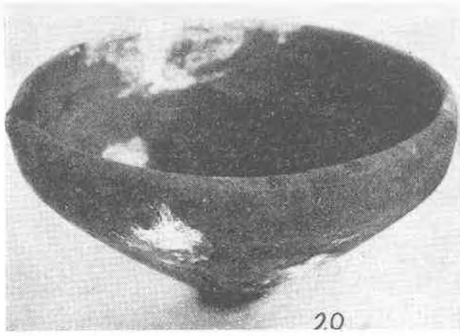
Res. 19 b



Res. 19 c



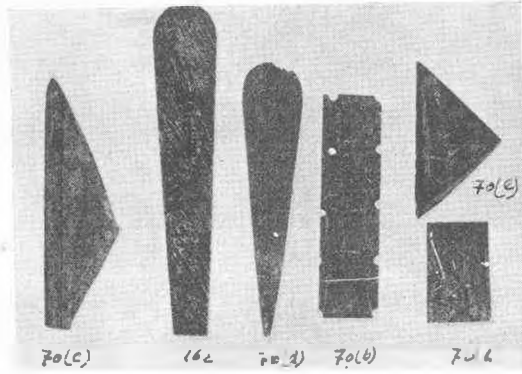
Res. 19 d



Res. 20 a



Res. 20 b



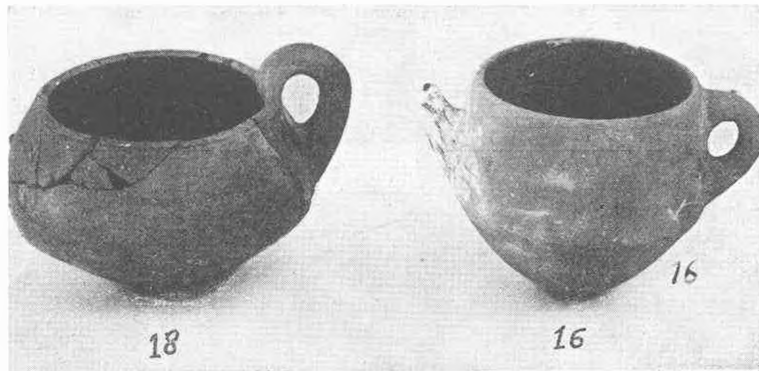
Res. 20 c



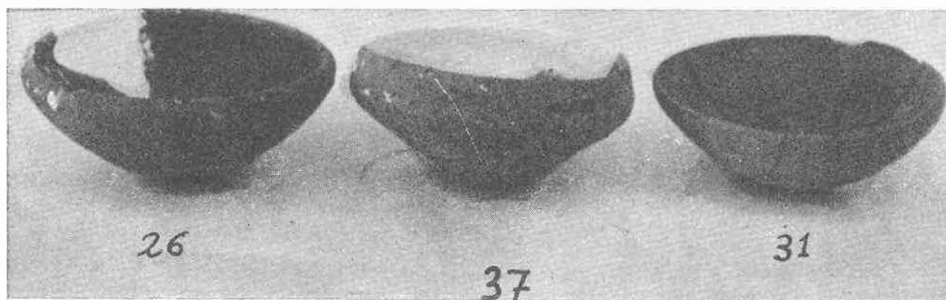
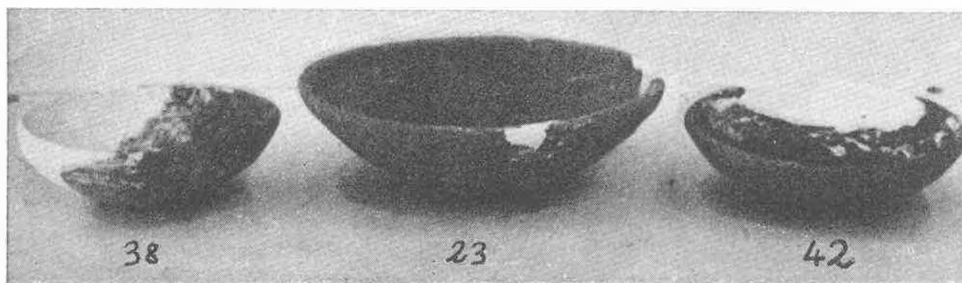
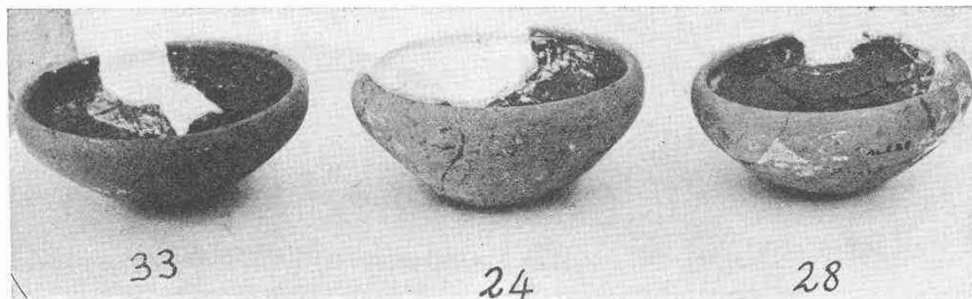
Al. P. 25

Res. 20 d

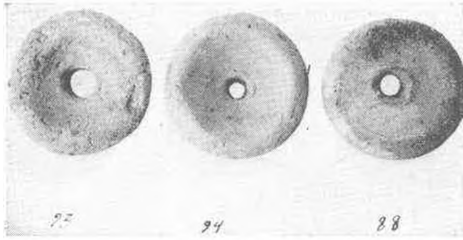
Al. P. 34



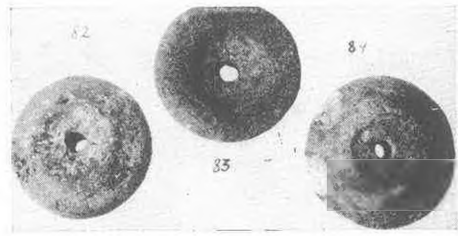
Res. 20 e



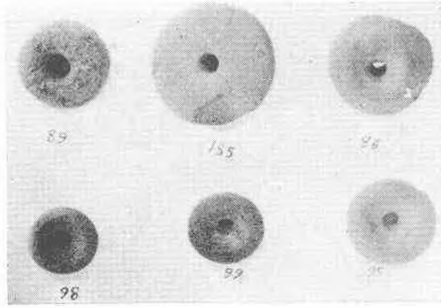
Res. 21



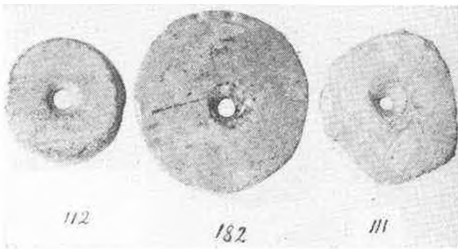
Res. 22 a



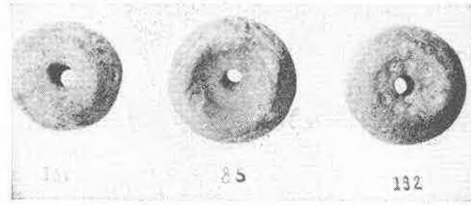
Res. 22 b



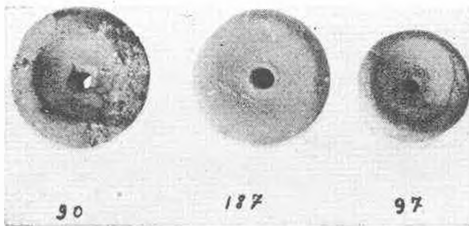
Res. 22 c



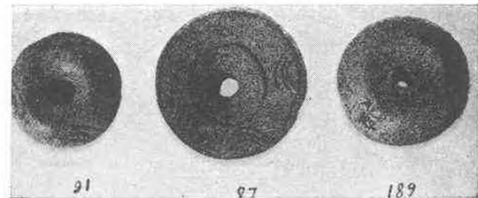
Res. 22 d



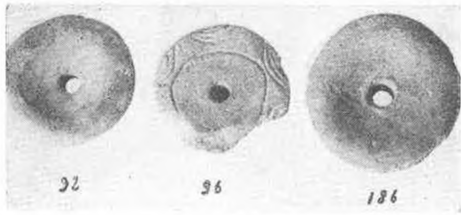
Res. 23 a



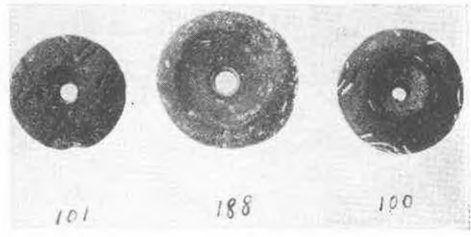
Res. 23 b



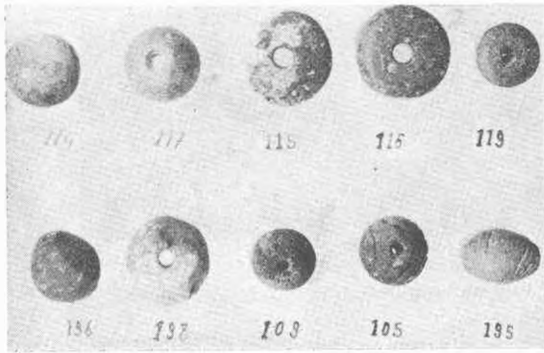
Res. 23 c



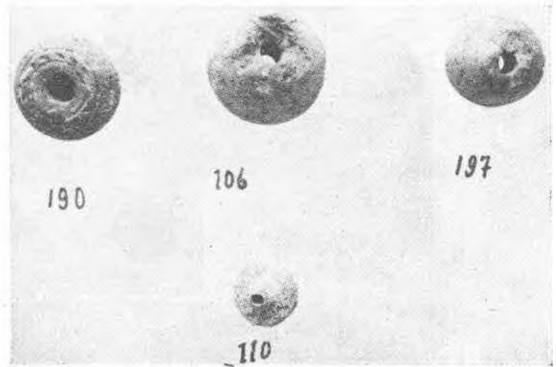
Res. 23 d



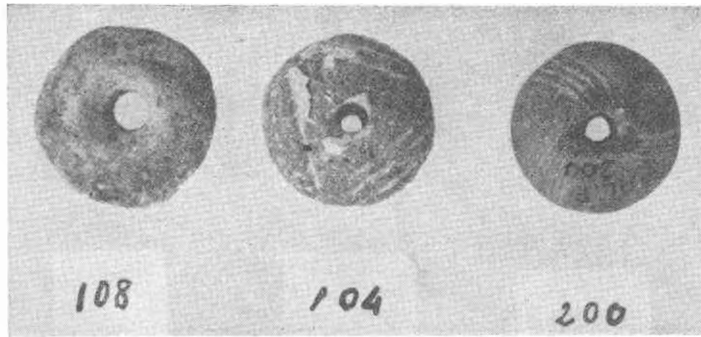
Res. 23 e



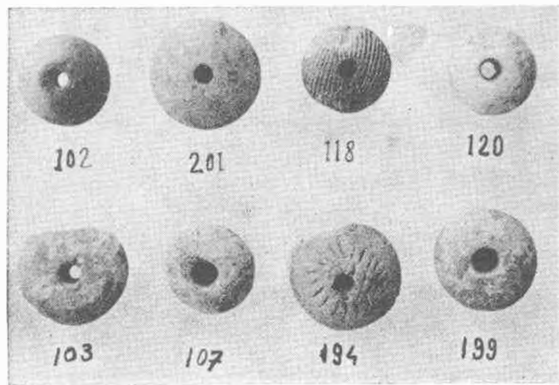
Res. 24 a



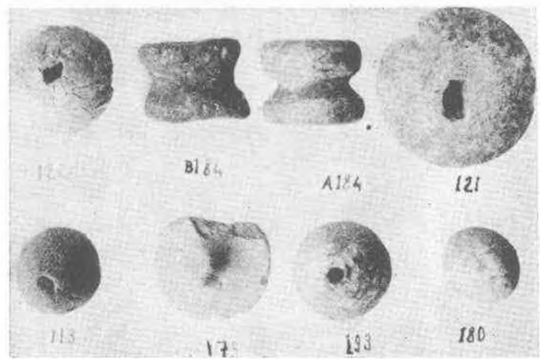
Res. 24 b



Res. 24 c

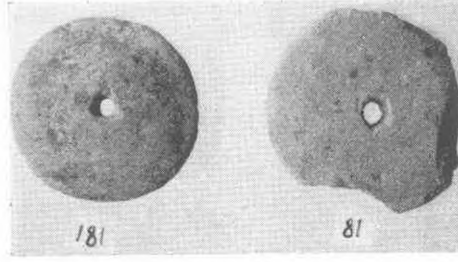


Res. 24 d

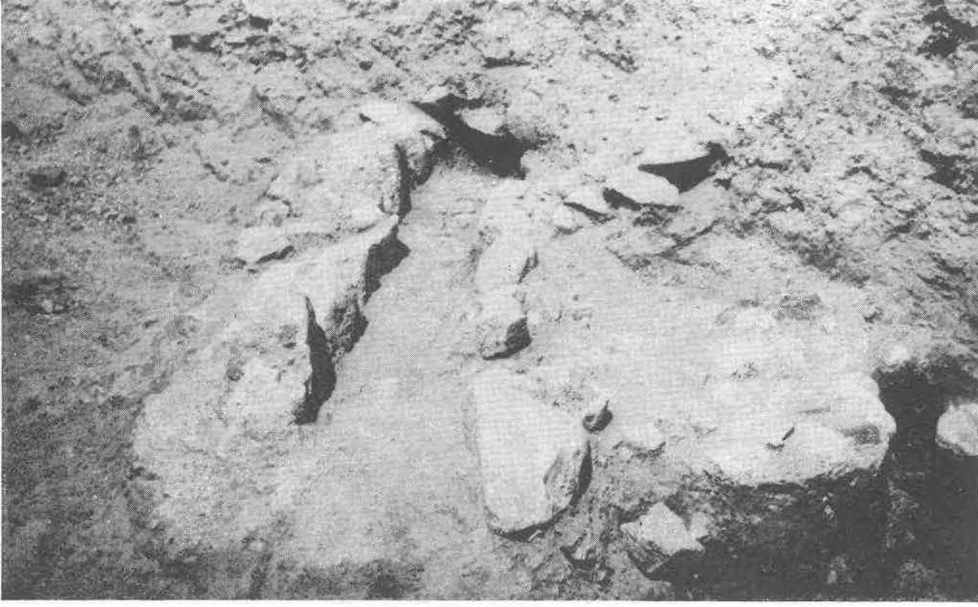


Res. 25 a

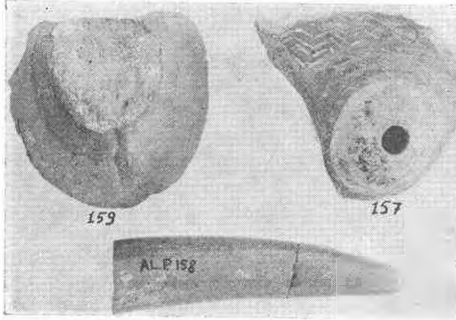




Res. 25 b



Res. 25 c Küçük kanal.

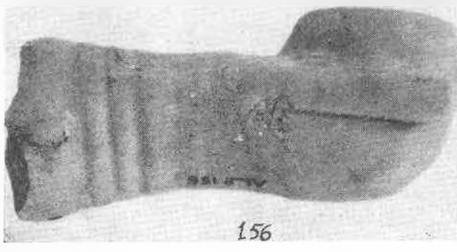


Res. 26 a

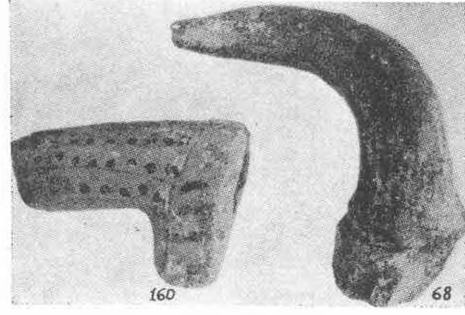
26 a — Alaca 3 a Katı altında bulunan öküz gözü tuynağı ve boynuzu.  
Boğazkale'de tam olarak bulunmuştur.



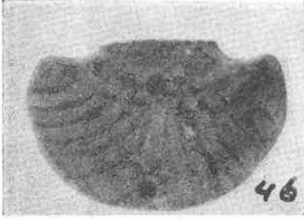
Res. 26 b



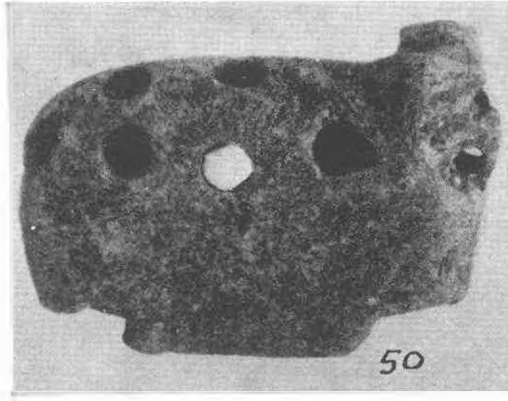
Res. 26 c



Res. 26 d



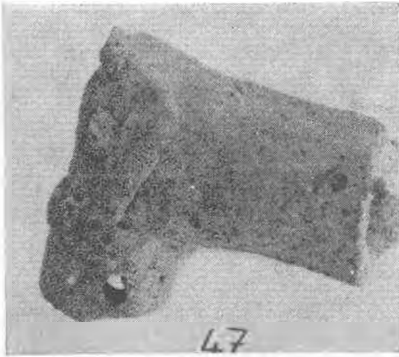
Res. 27 a — İdol Eski  
bronz çağı eseridir.



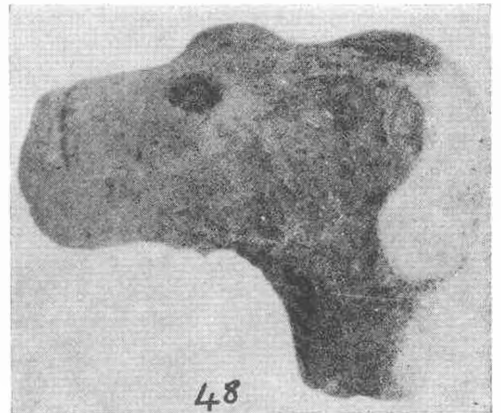
Res. 27 b — Hitit katları altında bulundu.



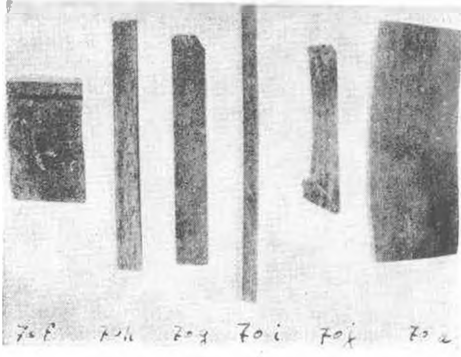
Res. 27 c



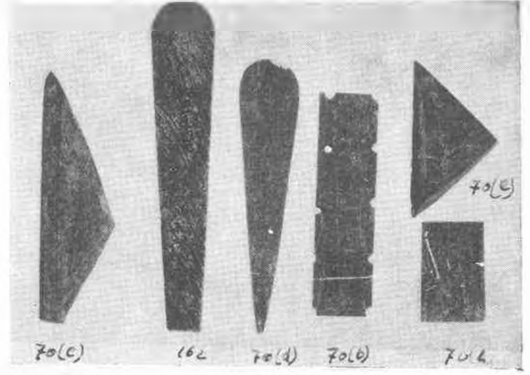
Res. 27 d — At : 3 a katı altında  
ve Sfenksli kapı arkasında.



Res. 27 e — Yeni Hitit katları altında  
(mabed dolgusunda).

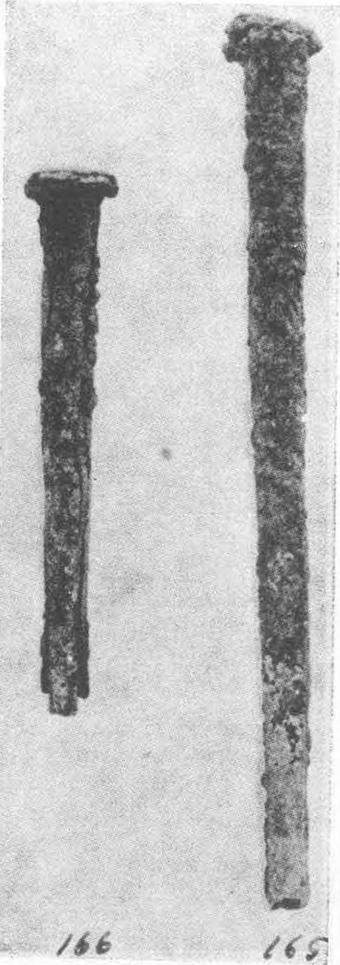


Res. 28 a



Res. 28 b

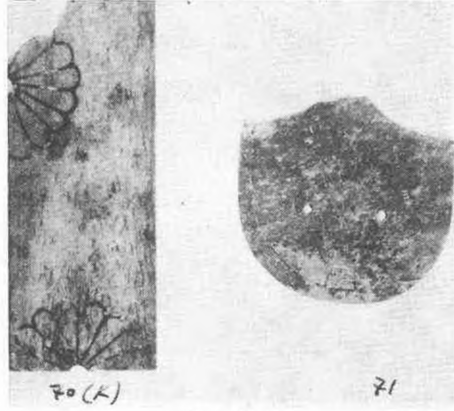
Kemik kaplama süsler orta Hitit çağındandır (kat : 3 b).



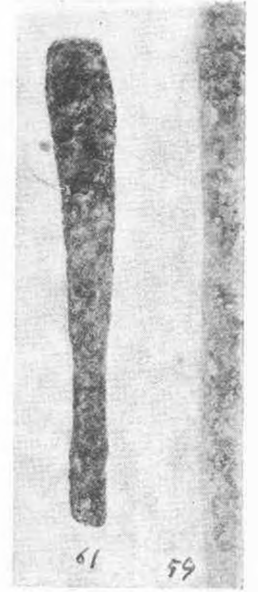
Res. 29 a



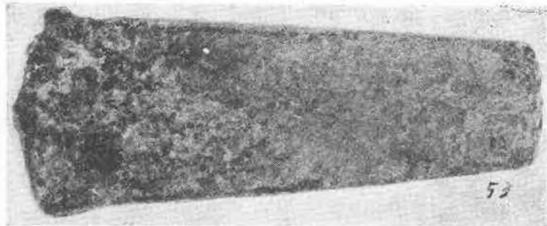
Res. 28 c — Yeni Hitit tabakası altında mabed sondajından (dolma toprakta).



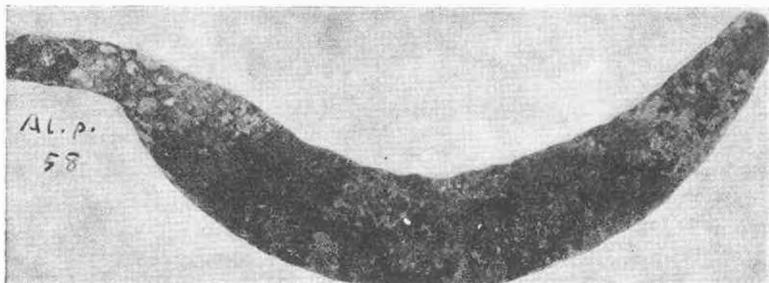
Res. 28 d



Res. 29 b



Res. 29 c



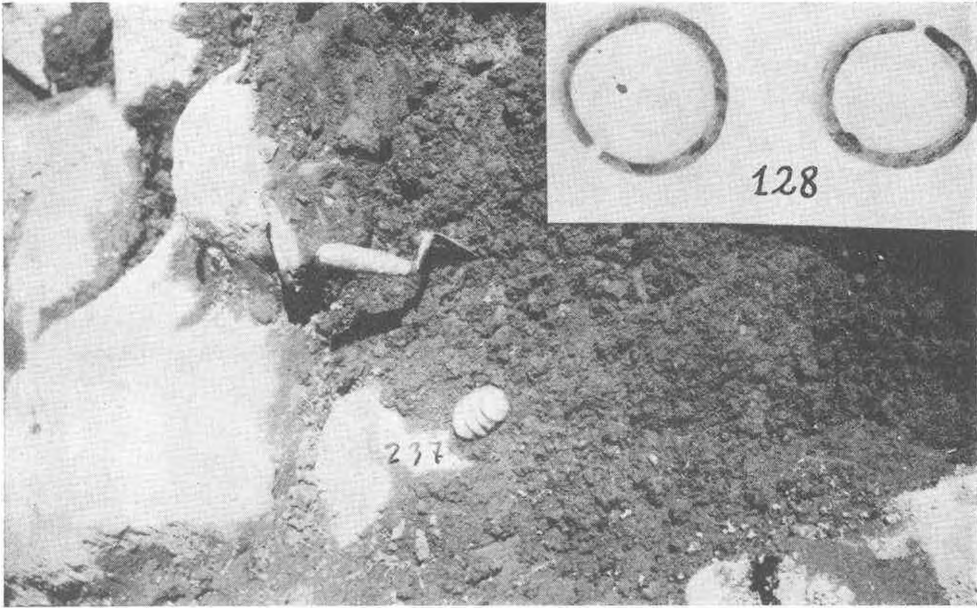
Res. 29 d — Al. P. 58, 59 Eski bronz, 56, 61 Yeni Hitit, 57 Orta Hitit.



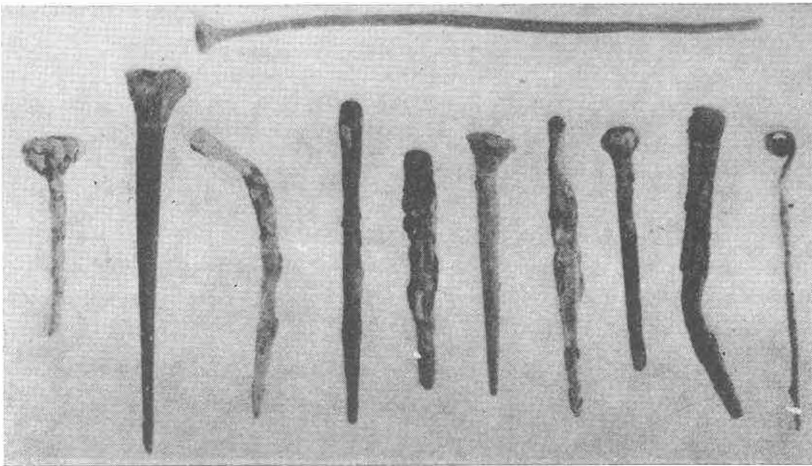
Res. 30 a



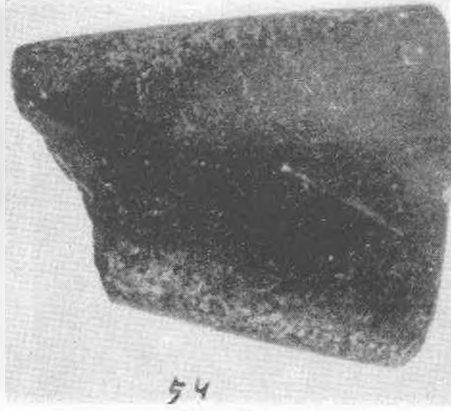
Res. 30 b



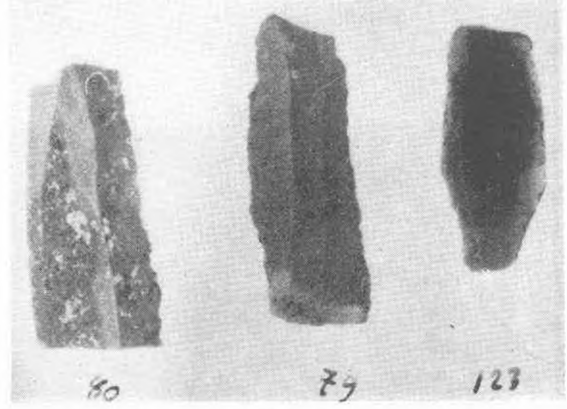
Res. 30 c



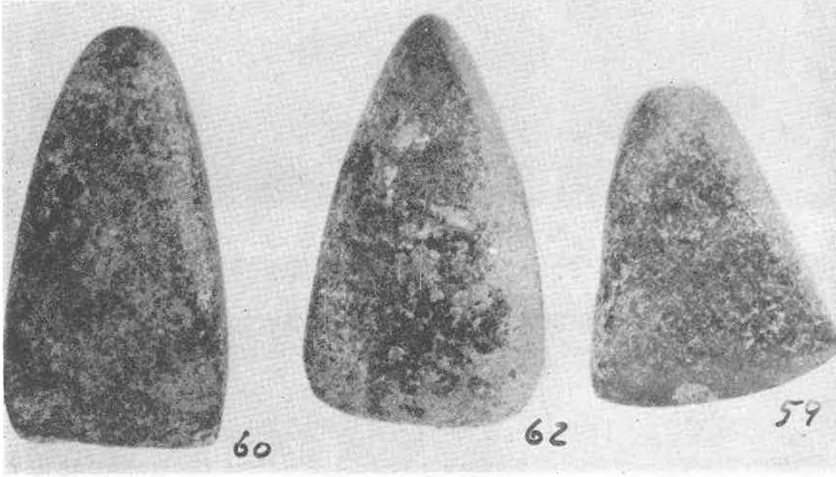
Res. 30 d — Al, P. 174 Altın Yeni Hitit, 175, 128 Eski Hitit, 203 ve 237 Eski bronz çağı mezarı kalıntısı.  
Bronz iğne ve çiviler muhtelif tabaka ve devirlerdendir.



Res. 31 a



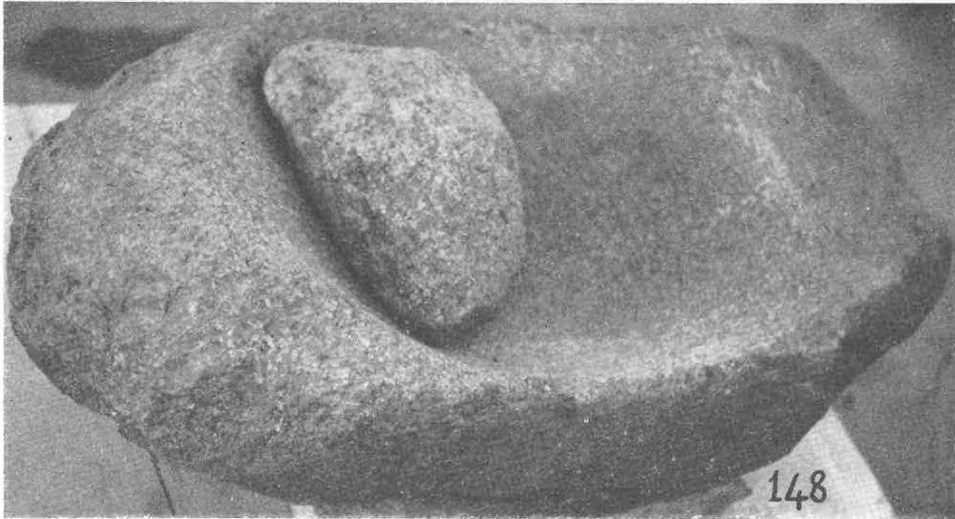
Res. 31 b



Res. 31 c



Res. 31 d

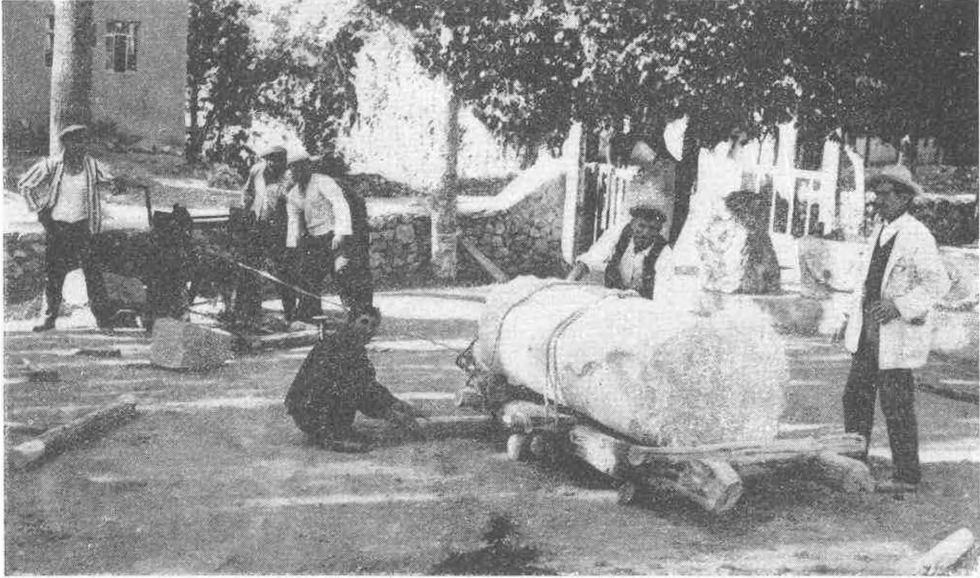


Res. 31 e

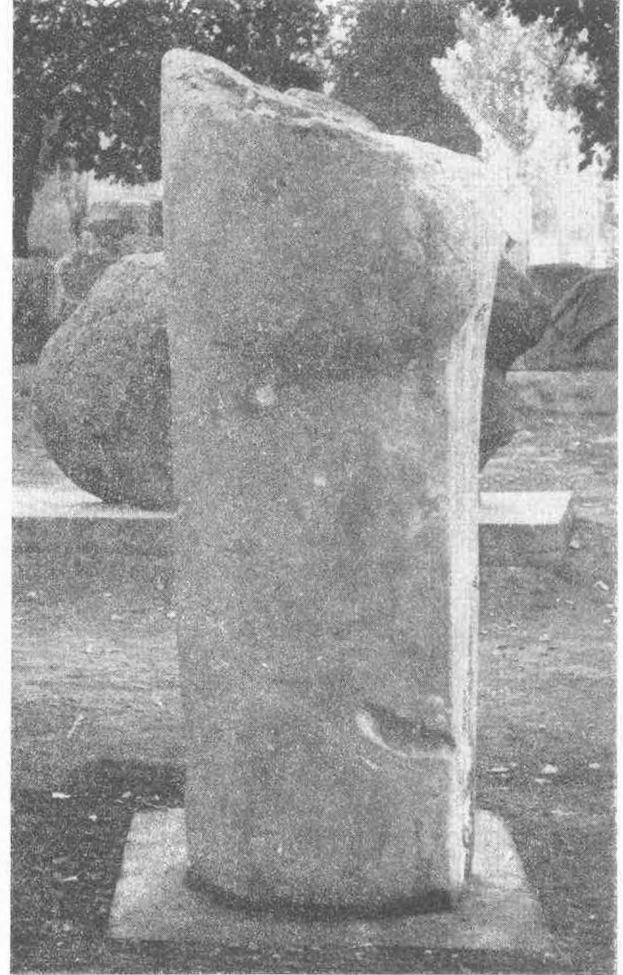
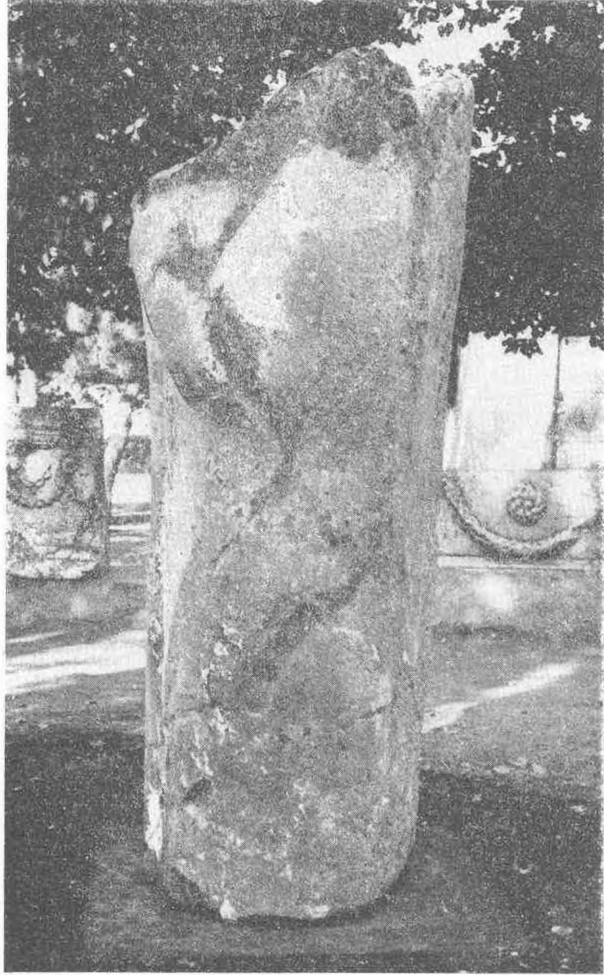
Al. P. 54, 148 Eski Hitit katında bulundu.  
Al. P. 60, 62 ve 59 Eski Bronz çağındandır.



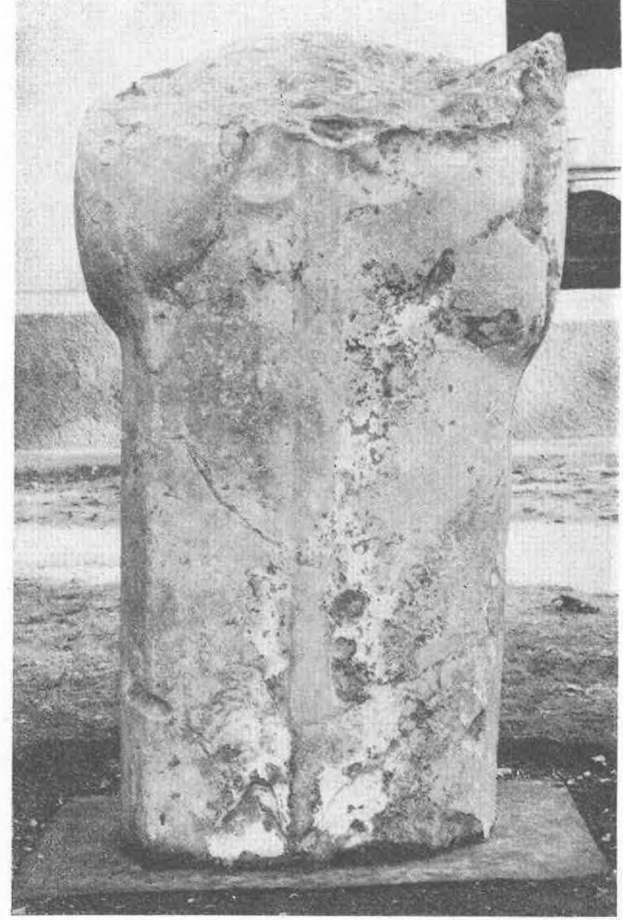
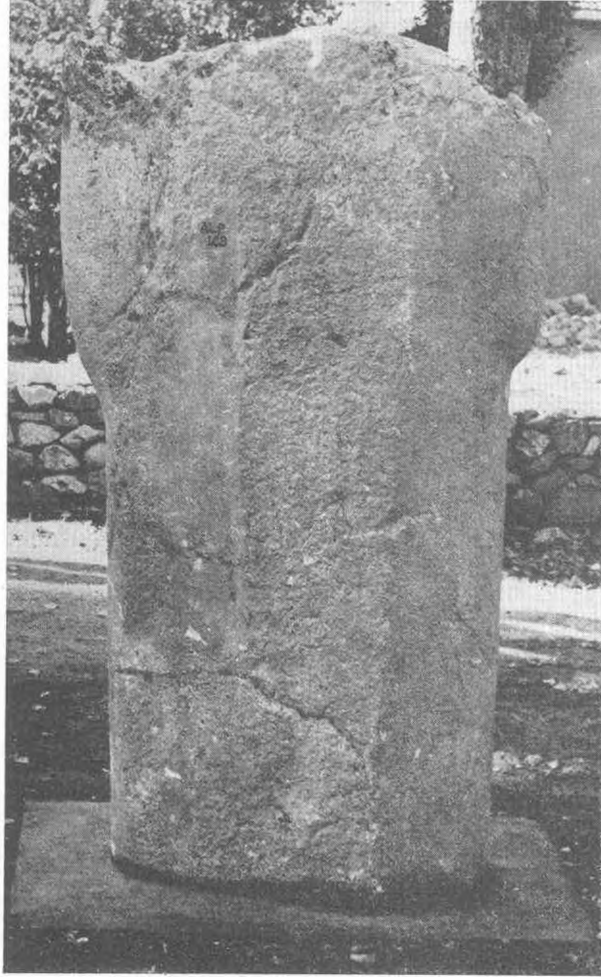
Res. 32 a



Res. 32 b — 3 a tabakası altından heykel gövdesinin çıkarılması ve  
Ulu Lızağa kenarak mahallî Müze avlusuna nakli.



Res. 33 — Heykelin yandan görünüşü.



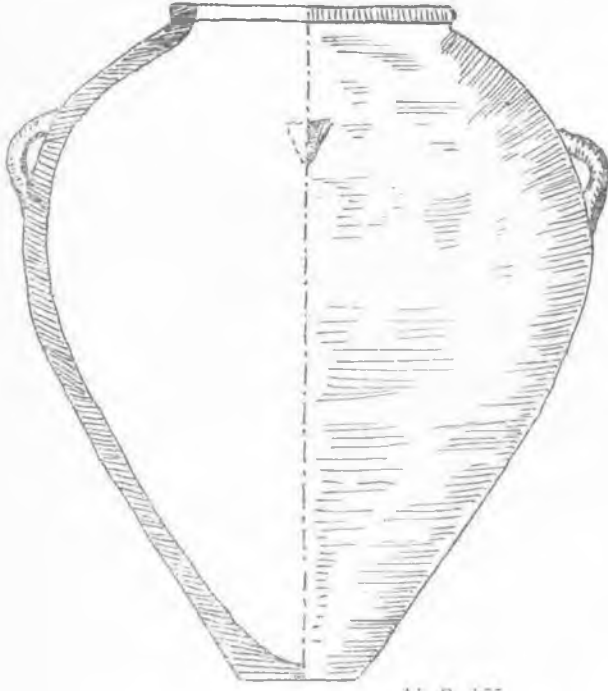
Res. 34

Heykelin önden ve arkadan görünüşü.

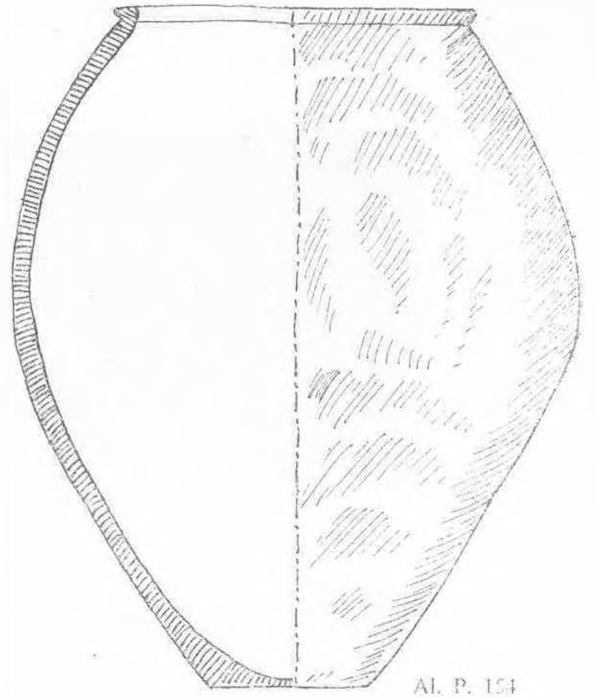




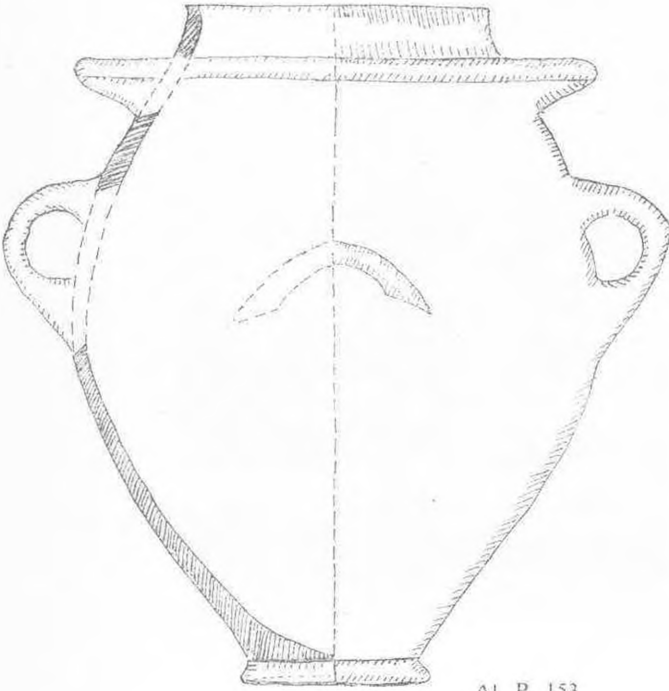
Res. 35 — Alacahöyük'de 1964 mevsiminde çalışanlar kapanış gününde.



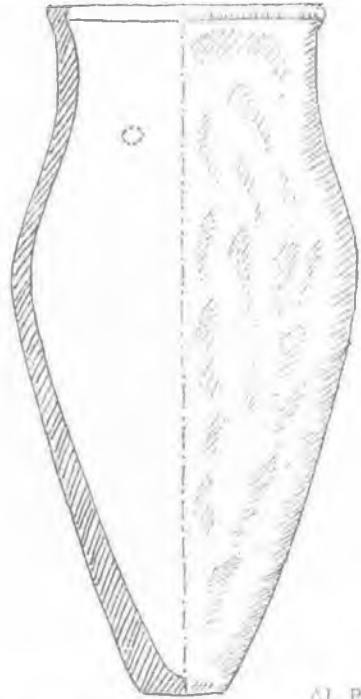
Al. P. 153



Al. P. 154

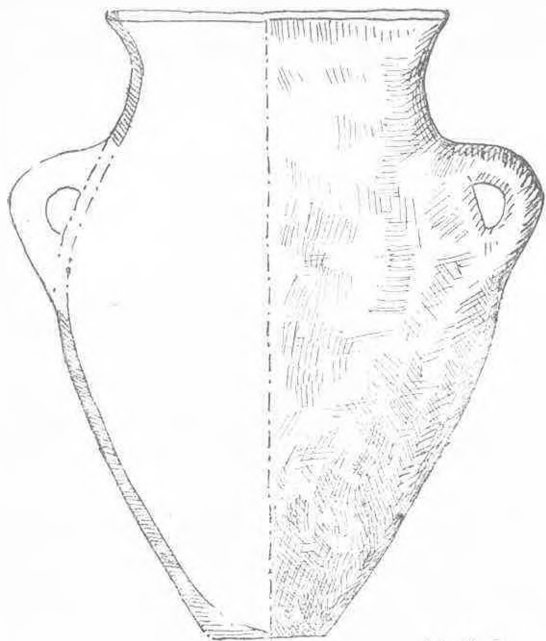


Al. P. 153

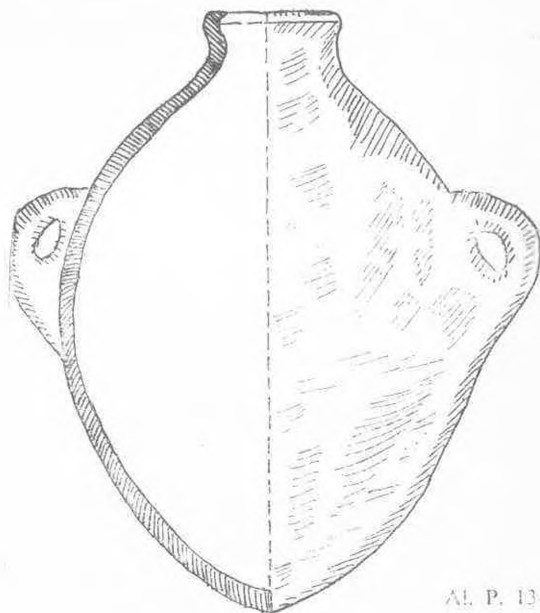


Al. P. 19

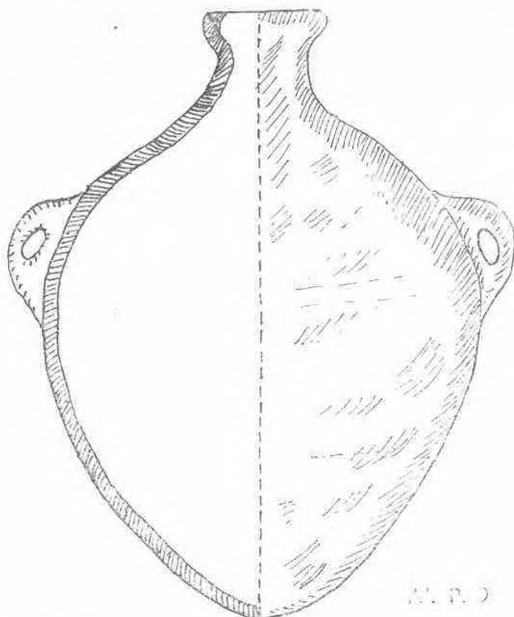
Res. 36 — Sfenks'i kapı Luzeyinde Es'li Hitit katında (kat : 4) bulunan küpler.



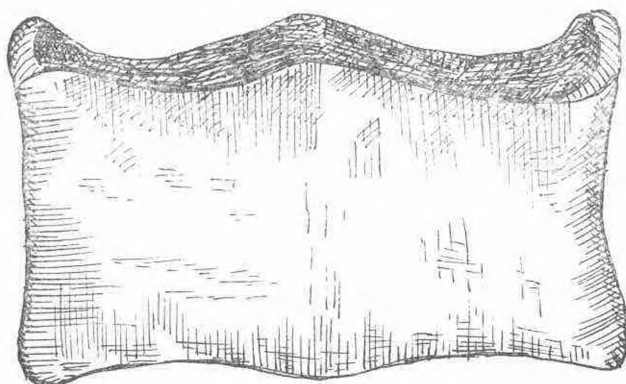
Al. P. 8



Al. P. 134

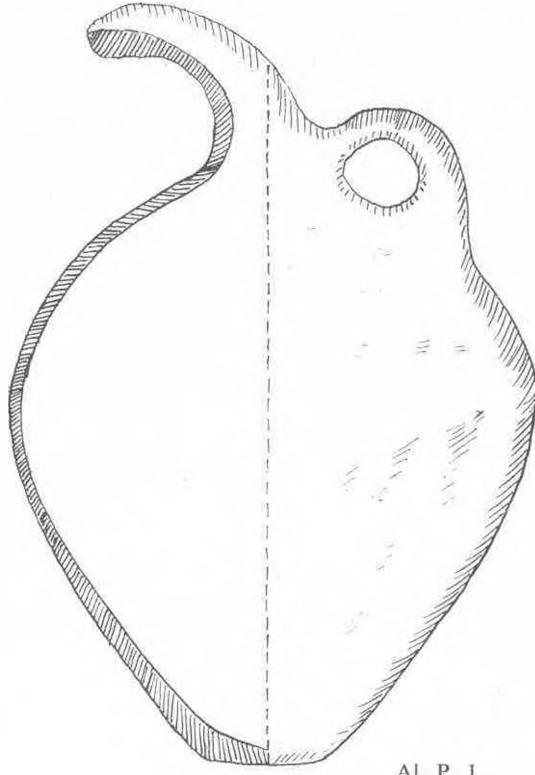


Al. P. 2

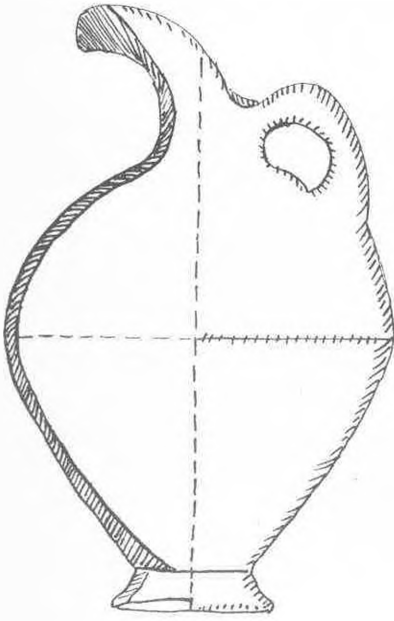


Res. 37

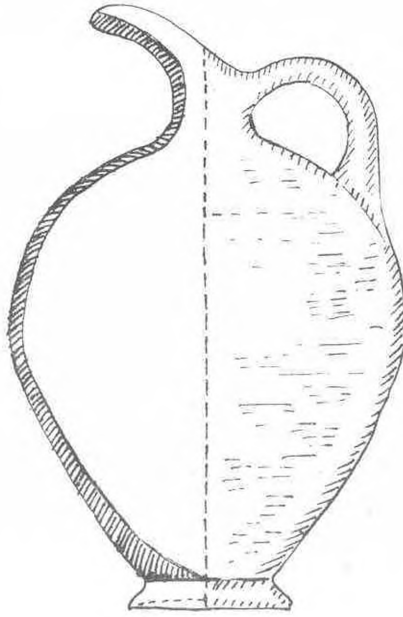
Al. P. 230



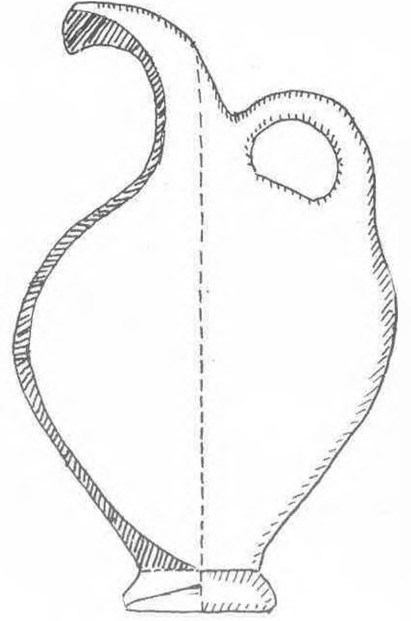
Al. P. 1



Al. P. 5

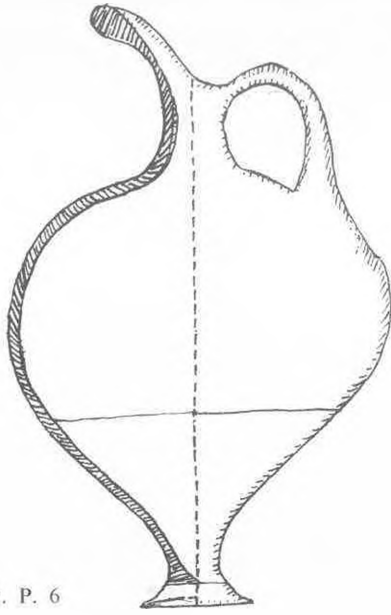


Al. P. 3

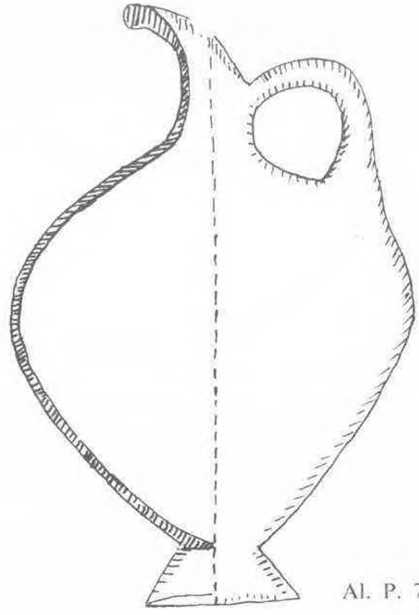


Al. P. 4

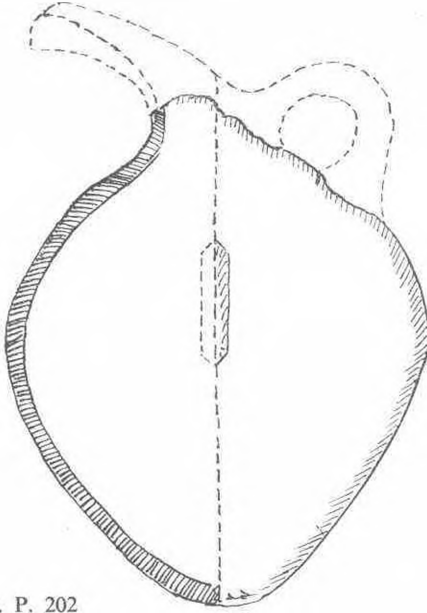
Res. 38 — Gaga ağızlı Küpler yangın görmüş Eski Hitit (Kat : 4).



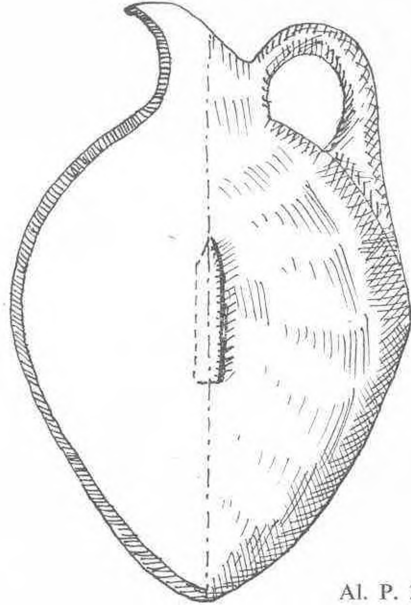
Al. P. 6



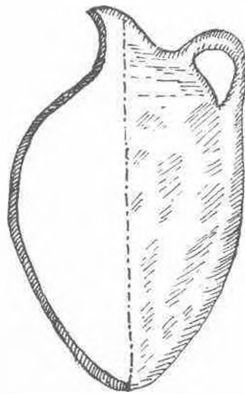
Al. P. 7



Al. P. 202

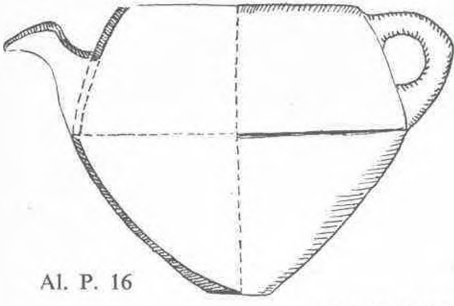


Al. P. 2

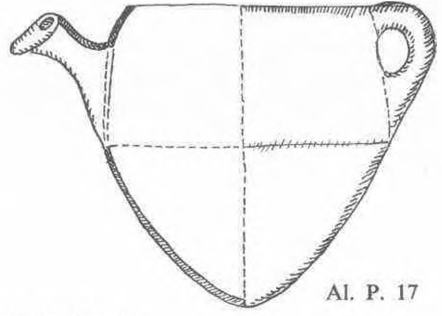


Al. P. 231

Res. 38-39 — Gaga ağızlı Küpler  
Eski Hitit (kat : 4) de yangın görmüş depoda bulunmuştur.

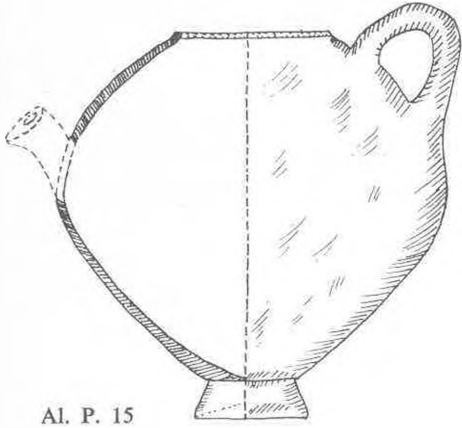


Al. P. 16

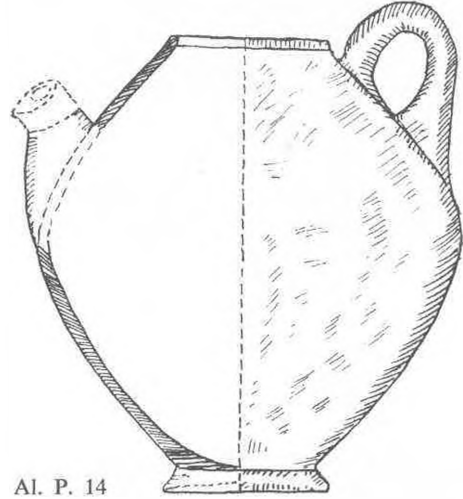


Al. P. 17

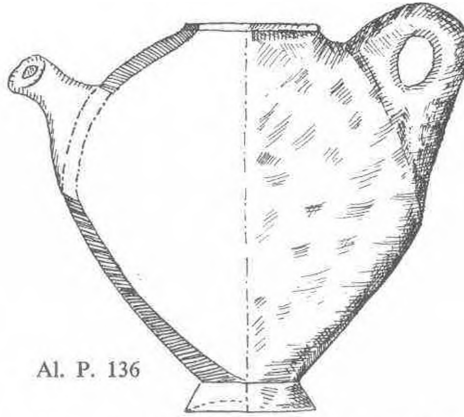
Çaydanlık biçimi kuşbaşı emzikli kaplar A.



Al. P. 15

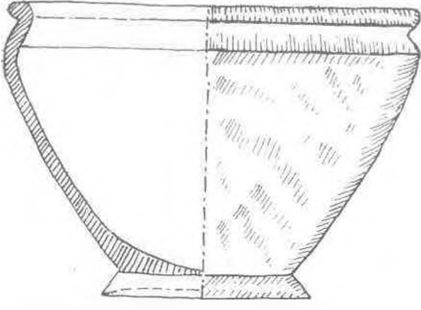


Al. P. 14

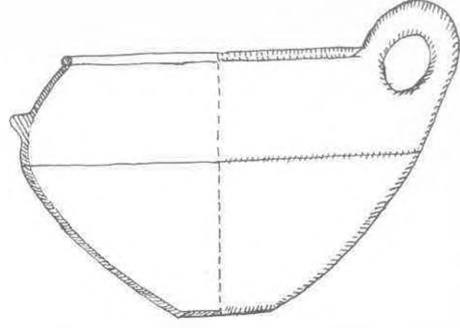


Al. P. 136

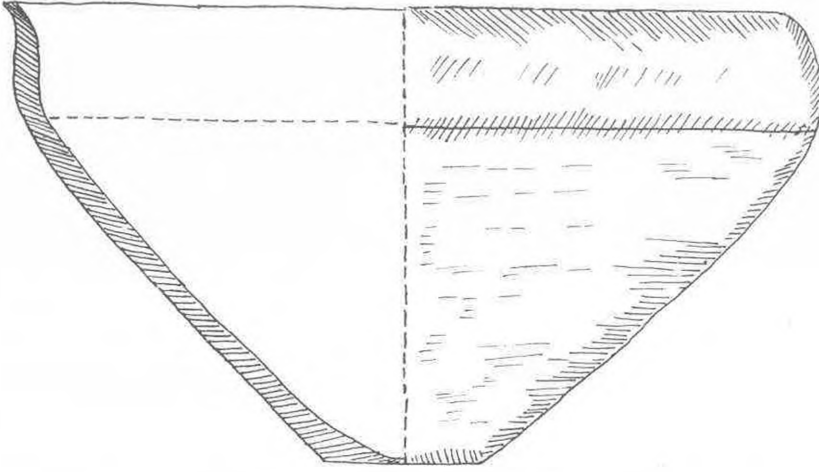
Res. 40-41 — Çaydanlık biçimi kuşbaşı emzikli kaplar.



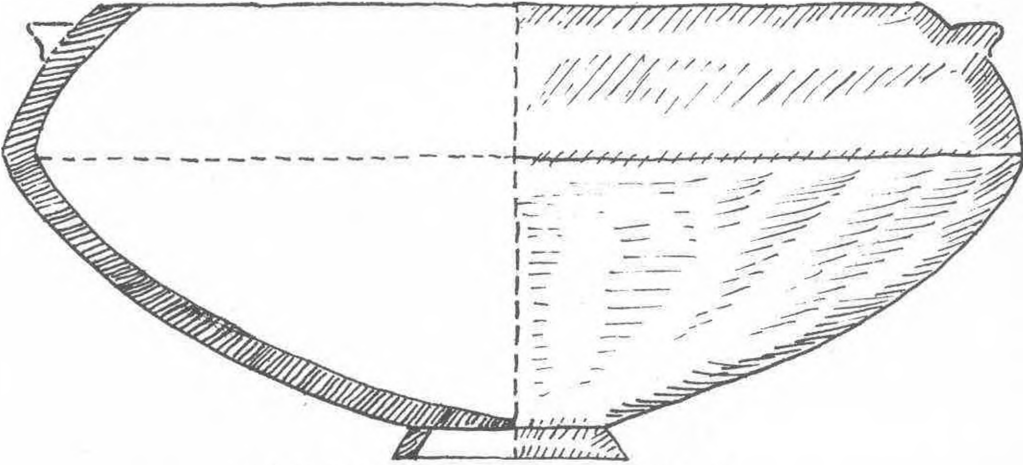
Al. P. 221 Orta Hitit mimari katında bulunmuştur. Sfenksli kapı kuzeyi.



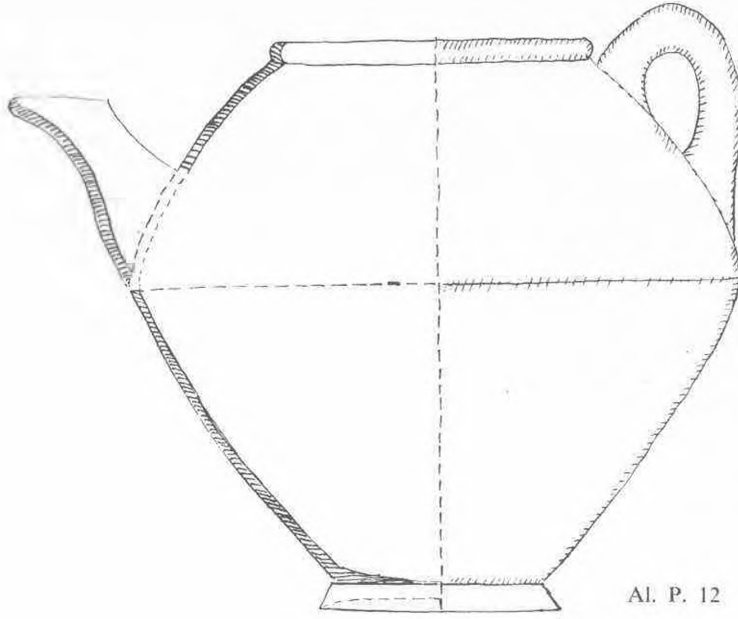
Al. P. 18 Mağraba Eski Hitit katından (kat : 4).



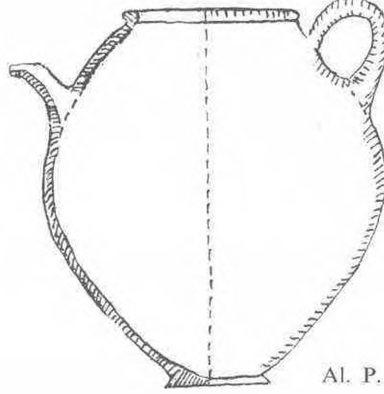
Al. P. 20 Eski Hitit (kat : 4) de yangın görmüştür.



Al. P. 21 Sahan eski Hitit katından (kat : 4).



Al. P. 12



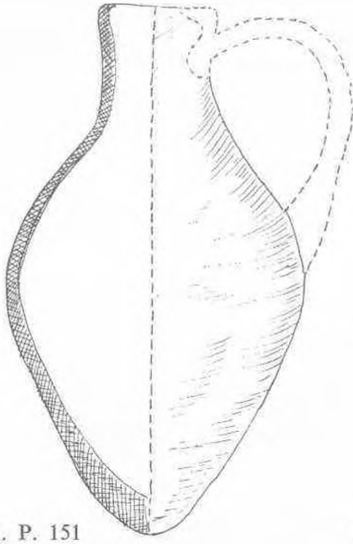
Al. P. 13



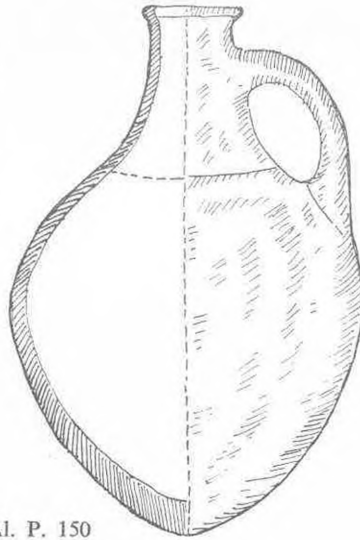
Al. P. 135

Çaydanlık biçimli kuşbaşı emzikli kaplar  
Al. P. 12, 13, 135 Eski Hitit katından (kat : 4).

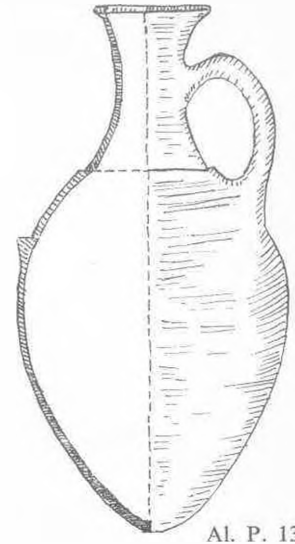




Al. P. 151

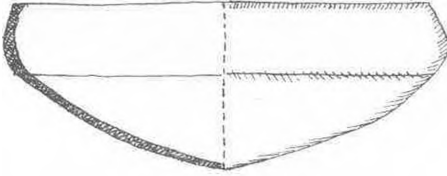


Al. P. 150

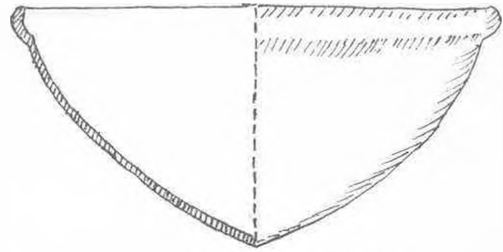


Al. P. 133

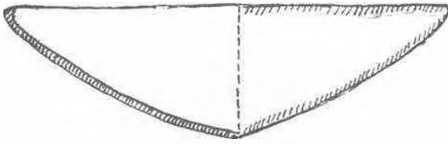
Eski Hitit (kat : 4) testiler.



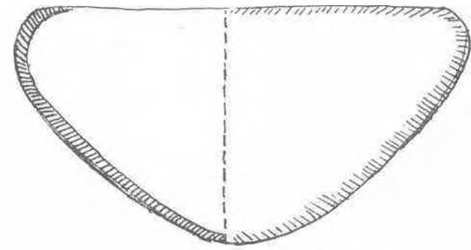
Al. P. 35



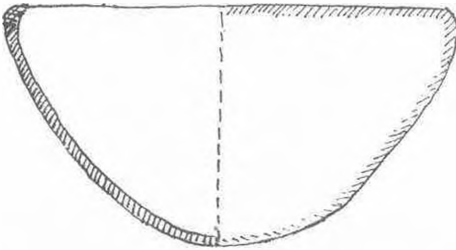
Al. P. 41



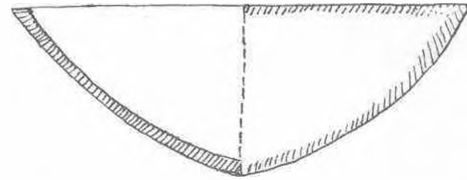
Al. P. 40



Al. P. 27



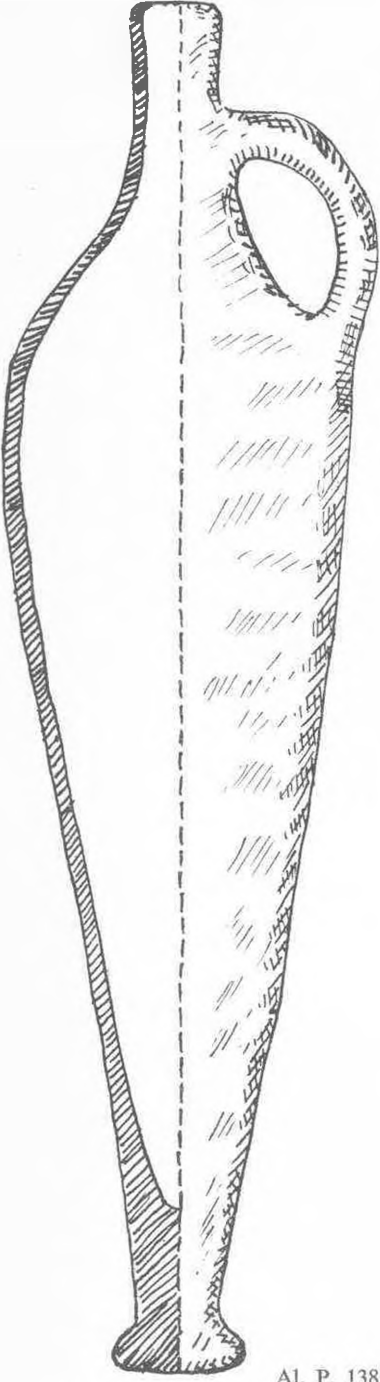
Al. P. 38



Al. P. 39

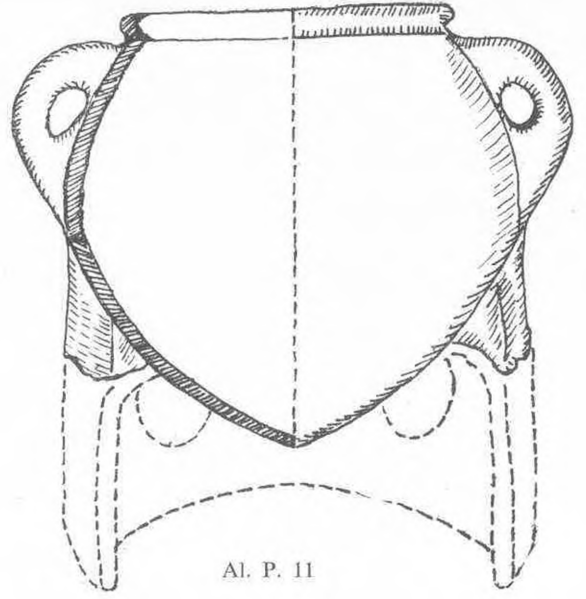
#### TABAKLAR

4. Kat (Eski Hitit) toplu halde bulunan tabaklar.

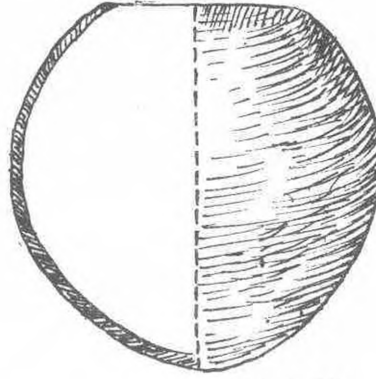


Al. P. 138

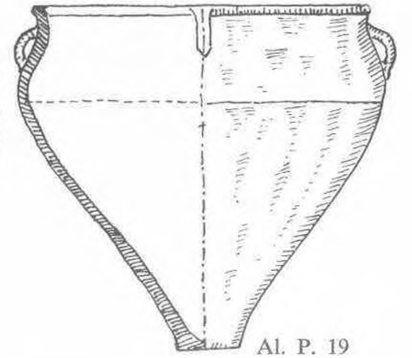
Al. P. 138 : Yeni Hitit katından.



Al. P. 11



Al. P. 152

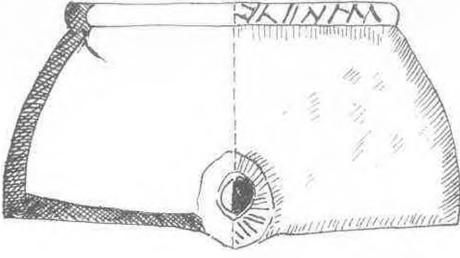


Al. P. 19

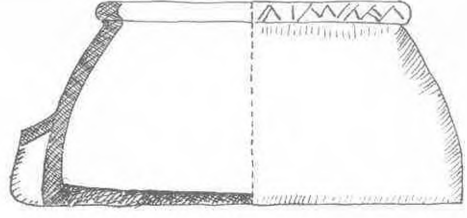
#### ÇEŞİTLİ KAPLAR

Al. P. 19 ve 11 Eski Hitit katındandırılar (Kat : 4).

Al. P. 152 Eski Hitit katından

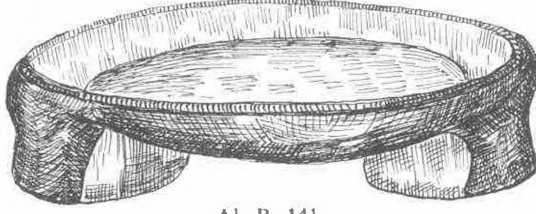


Al. P. 132

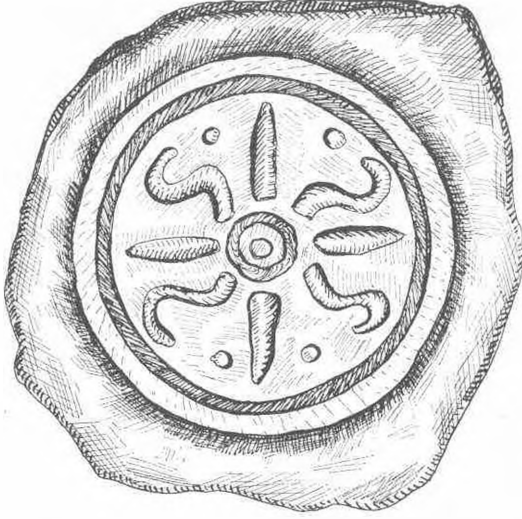


Al. P. 132

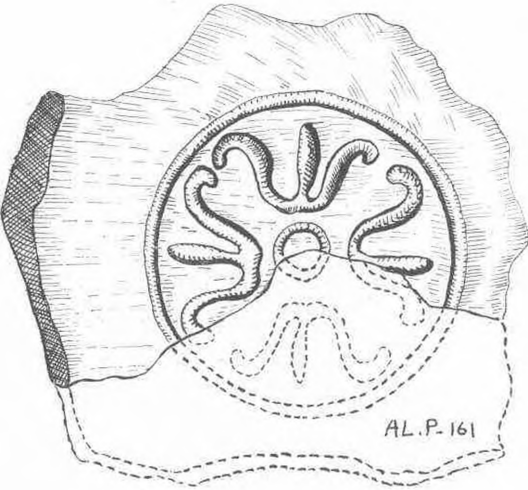
Yeni Hitit katındandır.



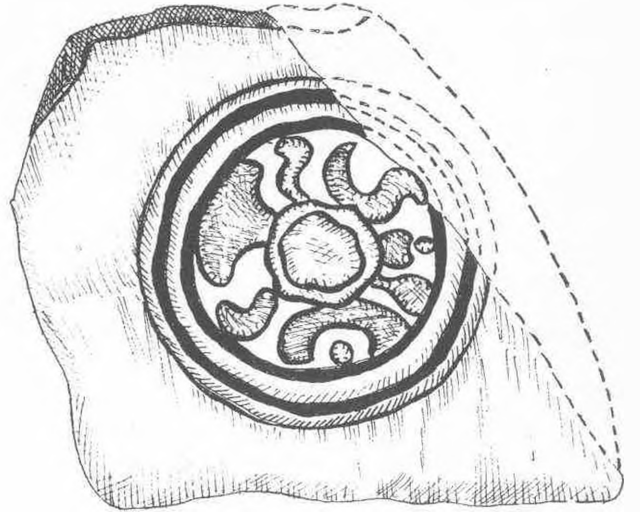
Al. P. 141



Al. P. 97



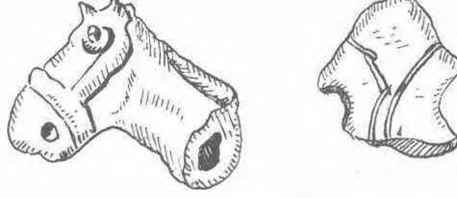
AL.P.161



Al. P. 161 Kültüşyarı A  
Al. P. 97, 161 "Kral işareti" diye adlandırılan remizler.



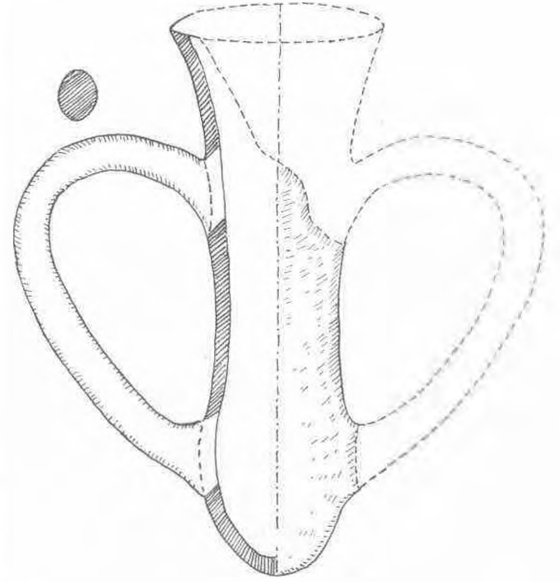
Al. P. 71 Kemik safiha idol sfenks arkası eski Hitit (kat : 4) de.



Al. P. 47 Atbaşı (3 a) katı altında sfenks arkasında bulundu.  
Al. P. 45 Eski bronz çağa (kat : 5) idolidir.

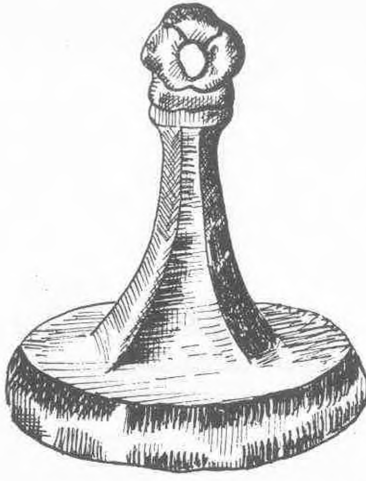


Al. P. 222

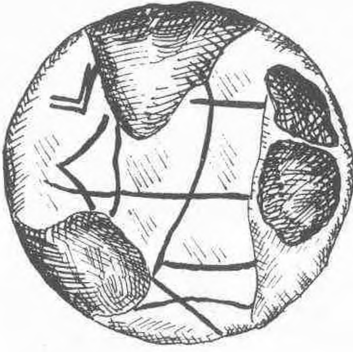


Al. P. 222

Eski Bronz çağı. Eskiden bulunan (L) kral mezarı seviyesinde bulundu.  
“Depas Amphikypelon”.



Al. P. 51



Al. P. 52

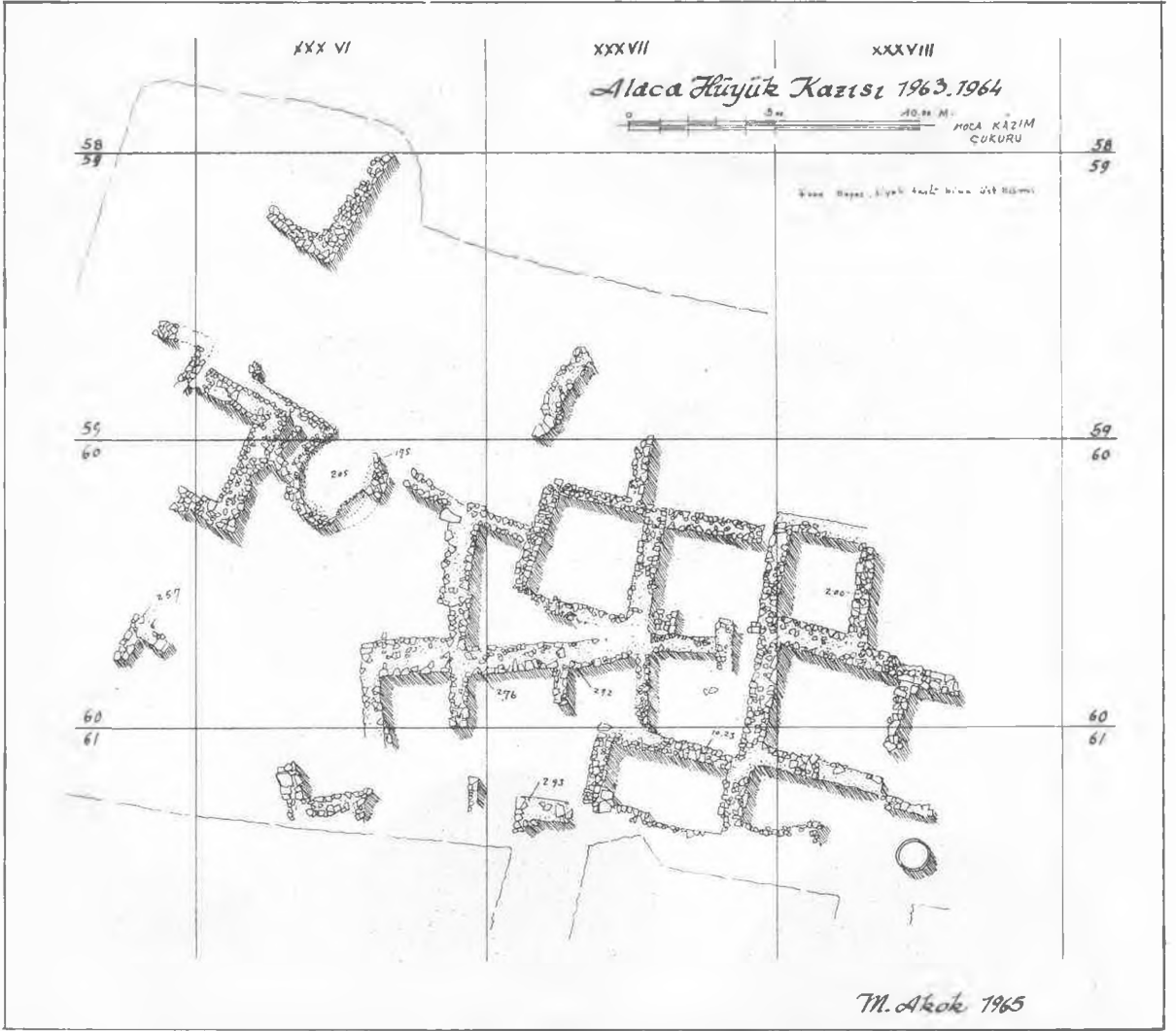


Al. P. 175

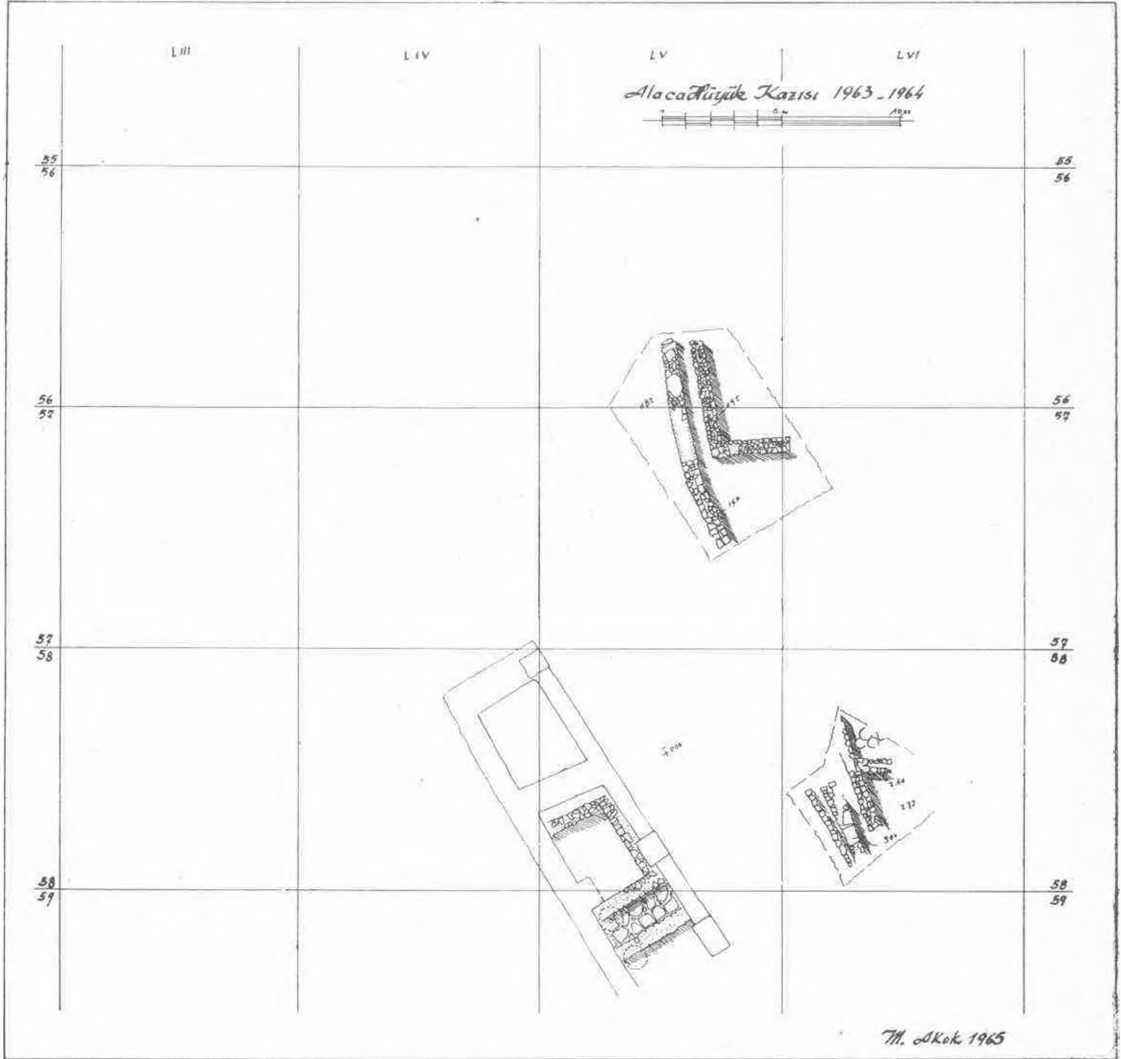
### MÜHÜRLER

Al. P. 51 Sfenks arkası sondajında 3 a, 3 b. katları arasında bulundu.

Al. P. 52 Yeni Hitit katındandır.



Plân : I (Yeni Hitit katları).



Plân : II (Eski Hitit mimarisinden kat : 4) bazı buluntular.