

**G.Ü. İSLÂHIYE İİBF ULUSLARARASI E-DERGİ**  
GAZİANTEP UNİVERSİTY INTERNATIONAL E-JOURNAL OF FACULTY  
OF ECONOMICS AND ADMINISTRATIVE SCIENCES IN ISLAHIYE

---



---

**İSİDER**

---

Cilt: 5 • Sayı: 5 • Aralık 2021  
Vol: 5 • No: 5 • December 2021

e-ISSN: 2148-5593

<http://dergipark.gov.tr/iibfud>  
e-mail: [islahiyeiibfdergi@gmail.com](mailto:islahiyeiibfdergi@gmail.com)

İSİDER, uluslararası hakemli, açık erişimli bilimsel bir dergidir.

## EDİTÖR KURULU (EDITORIAL BOARD)

### **Editörler (Editors)**

Prof. Dr. Taner AKÇACI

### **Editör Yardımcıları (Assistant Editors)**

Doç. Dr. Eray GEMİCİ

### **Yayın Kurulu (Board of Editors)**

Prof. Dr. H. Mustafa PAKSOY  
(Gaziantep Üniversitesi)

Prof. Dr. Saadettin PAKSOY  
(Gaziantep Üniversitesi)

Doç. Dr. Eray GEMİCİ  
(Gaziantep Üniversitesi)

Doç. Dr. F. Serkan ÖNGEL  
(Gaziantep Üniversitesi)

Dr. Öğr. Üyesi Orhun Burak SÖZEN  
(Gaziantep Üniversitesi)

Dr. Öğr. Üyesi Kazım SARIÇOBAN  
(Mehmet Akif Ersoy Üniversitesi)

Dr. Öğr. Üyesi M. Cevat YILDIRIM  
(Gaziantep Üniversitesi)

Dr. Öğr. Üyesi Saeid HAJIHASSANISASL  
(Gaziantep Üniversitesi)

### **Türkçe Dil Editörü**

### **(Turkish Language Editor)**

Arş. Gör. Göksel TÜRKER

(Gaziantep Üniversitesi)

### **Yönetim Yeri ve Adresi (Executive Office)**

Gaziantep Üniversitesi  
İslâhiye İktisadi ve İdari Bilimler Fakültesi  
27800, İslâhiye / GAZİANTEP

**Web:** [dergipark.gov.tr/iibfud](http://dergipark.gov.tr/iibfud)

**E-Mail:** [islahiyeiibfdergi@gmail.com](mailto:islahiyeiibfdergi@gmail.com)

**G.Ü. İslâhiye İİBF Uluslararası E-Dergi (İSİDER)**, yılda bir kez Aralık ayında elektronik olarak yayımlanan uluslararası hakemli, bilimsel bir dergidir.

Dergide yer alan yazılar kaynak gösterilmeksizin kısmen ya da tamamen iktibas edilemez. Bu dergide yayınlanan çalışmaların bilim ve dil sorumluluğu yazarlarına aittir. Dergimize gönderilen çalışmalar, alanında uzman iki ayrı hakem tarafından incelendikten sonra uygun görülenler yayınlanmaktadır. Yazım kurallarına ilişkin bilgilere dergimizin web adresinde yer verilmiştir.

Bu derginin tüm hakları saklıdır. Önceden yazılı izin almaksızın hiçbir iletişim ve kopyalama sistemi kullanılarak yeniden kopyalanamaz, çoğaltılamaz ve satılamaz.

\*\*\*

**Gaziantep University International E-Journal Of Faculty Of Economics And Administrative Sciences In Islahiye (JFEASI)**, is an international peer-reviewed journal which is published electronically once a year in December. The articles cannot be cited partly or entirely without showing resources. The responsibility about scientific and grammatical issues is belong to authors. The papers sent to the journal are reviewed by two referees and after their approval, they will be sent to edit before being published. Writing & Publishing Policies can be found in the journal's website.

All rights reserved. No part of this publication may be reproduced, stored or introduced into a retrieval system without prior written permission.

---

## Makaleler / Articles

**Burdur İli Süt Piyasasında Asimetrik Fiyat Davranışı**  
*Asymmetric Price Behavior in Burdur Milk Market*

**Kübra ÖNDER & Melisa TAYLAN**

**88-99**

**Japonya’da Kobi’lerin İnovasyona Katkısı**

*The Contribution of SMEs in Japan to Innovation in 1980 -1990*

**Hülya DERYA & Erdem ERDEM**

**100-111**

**Bir Sanayi Kenti Olarak Adana’nın Yükselişi ve Düşüşü**

*The Rise and Fall of Adana as an Industrial City*

**Ferit Serkan ÖNGEL**

**112-127**

**Türkiye’de Kırsal Dönüşüm Süreçleri ve Tarımda Mevsimlik İşçi Göçleri: Sakarya Örneği**

*Rural Transformation Processes in Turkey and Seasonal Worker Migration in Agriculture:*

*The Case of Sakarya*

**Uygar Dursun YILDIRIM**

**128-135**

## BURDUR İLİ SÜT PİYASASINDA ASİMETRİK FİYAT DAVRANIŞI<sup>1</sup>



### ASYMMETRIC PRICE BEHAVIOR IN BURDUR MILK MARKET

Melisa TAYLAN<sup>2</sup>

Kübra ÖNDER<sup>3</sup>

#### Öz

*Bilgi, iktisat literatüründe önemli bir yere sahiptir. Klasik iktisat teorisi, iktisadi karar birimlerinin tam bilgiye sahip olduklarını varsaymaktadır ve piyasaya müdahalenin olmadığı durumda piyasa dengededir. Piyasaya müdahalenin olduğu durumda ise kıt kaynakların etkin kullanılmadığı yani pareto optimumun sağlanmadığı ve piyasa başarısızlığının yaşandığını ileri sürülmektedir. Piyasa başarısızlığının nedenlerinden biri asimetrik bilgidir. Asimetrik bilgi, piyasada bulunan karar birimlerinden birinin diğerine göre daha fazla bilgiye sahip olma durumudur. Dolayısıyla karar birimleri kararlarını eksik bilgi ile alabilmektedirler. Eksik bilginin varlığı taraflar arasındaki bilgi simetrisini bozmaktadır. Çalışmanın amacı, hayvan sayısında 19'uncu, süt miktarında 10'uncu ve büyük baş hayvandan elde edilen süt miktarında ise 1'inci sırada yer alan Burdur ili süt piyasasının asimetrik fiyat yapısını incelemektir. Çalışmada, üretici ve tüketici fiyat serileri arasındaki uzun dönemli ilişki eşbütünleşme analizi kullanılarak kısa dönemli ilişki ise hata düzeltme modeli kullanılarak analiz edilmiştir. Yapılan analiz sonucunda, pozitif hata terimlerinin (ECT+) gecikmeli değerleri ile negatif hata terimlerinin (ECT-) gecikmeli değerleri arasında istatistiki olarak anlamlı bir ilişki bulunmuştur. Hesaplanan hata terimlerinin mutlak değerleri karşılaştırıldığında, ECT- 'ye ait mutlak değerin ECT+ 'dan büyük olduğu tespit edilmiştir. Analizde, perakendecilerin kar marjlarını daraltıcı şoka kar marjını genişletici şoktan daha hızlı tepki verdiği sonucuna ulaşılmıştır.*

**Anahtar Kelime:** Süt Sektörü, Asimetrik Bilgi, Eşbütünleşme Analizi, Hata Düzeltme Modeli.

**Jel Kodu:** D82, C32

#### Abstract

*Information has a significant position in economic literature. Classical economic theory assumes that decision-making units have complete information. In the absence of market interventions, the market is in equilibrium. In the case of intervention in the market, it is claimed that the scarce resources are not used effectively, that is, the pareto optimum is not achieved and market failure is experienced. One of the reasons of market failure is asymmetric information. Asymmetric information is the situation in which one of the decision units in the market has more information than the other. Therefore, decision units can take their decisions under the condition of imperfect information. The existence of imperfect information impairs the symmetry of information among the parties. The aim of the study is to examine the asymmetric price structure of the milk market in Burdur province, which ranks 19th in the number of animals, 10th in the amount of milk*

<sup>1</sup> Bu çalışma, Burdur Mehmet Akif Ersoy Üniversitesi BAP merkezi tarafından desteklenen (0447-YL-17 no'lu) yüksek lisans tezinden türetilmiştir.

<sup>2</sup> melisa\_taylan@hotmail.com

<sup>3</sup> Doç. Dr., Burdur Mehmet Akif Ersoy Üniversitesi, [konder@mehmetakif.edu.tr](mailto:konder@mehmetakif.edu.tr), 0000-0003-3537-3635

*produced and 1st in the amount of milk obtained per cattle. In the study, the long-term correlation between producer and consumer price series was analyzed using co-integration analysis, and the short-term correlation was analyzed using error correction model. As a result of the analysis, a statistically significant relationship was found between the lagged values of the positive error terms (ECT+) and the lagged values of the negative error terms (ECT-). When the absolute values of the calculated error terms were compared, it was determined that the absolute value of ECT- was greater than ECT+. In the analysis, it is concluded that retailers react more quickly to a shock that narrows their profit margins than to a shock that expands the margins.*

**Keywords:** Milk Industry, Asymmetric Information, Co-integration Analysis, Error Correction Model

**Jel Codes:** D82, C32

## 1. GİRİŞ

Yeterli ve dengeli bir biçimde beslenme, sağlığın korunması ve gelişiminin sağlanması için et ve et ürünleri, süt ve süt ürünleri, sebzeler ve meyveler ile ekmek ve tahıl olmak üzere dört besin grubuna ihtiyaç duyulmaktadır. Bu besin grubundan süt ve süt ürünleri iyot, demir, çinko, folik asit, hayvansal protein, kalsiyum, fosfor ve B grubu vitaminler ile A vitamini açısından zengindir ve insan sağlığı için büyük önem taşımaktadır. Hayvansal protein açısından önemli olmasına rağmen süt ve süt ürünlerinin tüketimi Türkiye’de istenilen seviyede değildir. Türkiye dünya süt tüketiminin oldukça gerisindedir. Ulusal Süt Konseyi (2020) verilerine göre 2019 yılı itibariyle dünyadaki kişi başına süt tüketimi 114,7 kg’dır. Türkiye’de ise bu değer 39,7kg’dır. Bu durum süt üretiminde farklılaşmaktadır. Dünyada olduğu gibi Türkiye’de de süt üretiminin bir kısmı kayıt dışı olarak gerçekleştirilmesine rağmen Türkiye 20,8 milyon tonluk üretim miktarı ile 2019 yılı dünya süt üretimi lider ülkeler sıralamasında sekizinci sırada yer almaktadır (Ulusal Süt Konseyi, 2020).

Türkiye’de olduğu gibi süt üretim ve tüketim miktarı bölgesel anlamda farklılaşmaktadır. Bu durum, ülkelerin süt tüketim alışkanlığı ve gelir seviyesindeki farklılıktan kaynaklanabilmektedir. Tüketim ve üretim farklılığı ülkelerin dış ticaretini ve aynı zamanda ülke içinde oluşan içme sütü fiyatını doğrudan etkilemektedir. Süt fiyatları sadece piyasadaki arz veya talep fazlasından etkilenmemektedir. Aynı zamanda süt ve süt ürünleri sektörünün genel olarak küçük ölçekli işletmelerden oluşması da bu durumda etkili olan bir başka faktördür. Küçük ölçekli işletmelerin sermaye yetersizliği, sütün üretim yeri ile sanayi arasındaki ulaşım problemi, sütün stoklama ve işleme maliyeti gibi faktörler de sütün fiyatında belirleyici role sahip olmaktadır. Bu faktörler konusunda üretici ve tüketici aynı bilgi düzeyine sahip değildir. Diğer bir ifade ile süt sektöründe asimetrik bilgi mevcuttur ve bu durum asimetrik fiyatlandırmaya neden olabilmektedir.

Bu çalışmada, içme süt piyasasındaki üretici ve tüketicinin aynı düzeyde bilgiye sahip olmaması yani iktisadi karar birimleri arasında oluşan bilgi eksikliğinin asimetrik fiyatlandırmaya yol açıp açmadığı incelenmiştir. Çalışma; dört bölümden oluşmakta olup, ikinci bölümde asimetrik bilgi ve asimetrik bilgi teorisinden söz edilmiştir. Üçüncü bölümde süt ürününün Türkiye ve Burdur ekonomisindeki yeri ve öneminden bahsedilmiştir. Dördüncü bölümde ise konu ile ilgili olarak ulusal ve uluslararası literatürde yapılmış olan çalışmalara yer verilmiştir. Ayrıca Burdur ili süt sektörünün üretici fiyatı ve tüketici fiyat serileri arasında uzun dönemli ilişki eşbütünleşme analizi ile kısa dönemli ilişki ise hata düzeltme modeli kullanılarak analiz edilmiştir. Son bölümde ise elde edilen analiz çıktıları dikkate alınarak değerlendirilmelerde bulunulmuştur.

## 2. ASİMETRİK BİLGİ VE ASİMETRİK BİLGİNİN İKTİSAT TEORİSİNDEKİ YERİ

Asimetrik bilgi ve piyasa başarısızlığı kavramı 1970 ve 1980’li yıllardaki piyasa başarısızlığı görüşlerinin zayıflaması ile birlikte iktisat literatüre girmeye başlamıştır. Bu konuya yönelik en büyük gelişme ise bilgi ve eksik bilgi düşüncesi ile ortaya çıkmıştır (Cowen ve Crampton, 2002).

Ortaya çıkan bu gelişmelerin bir sonucu olarak Keynesyen Okul’a yönelik eleştiriler sertleşmiştir. Yapılan eleştiriler Keynesyen iktisada mikro iktisadi temeller arayarak cevaplandırılmaya çalışılmıştır (Alp ve Karataş, 2008: 218). Bu çabaların en önemlileri; (i) J. Stiglitz’in “etkin ücret” hipotezi, (ii) G. Akerlof’un “limon piyasalar” modeli ve (iii) Oliver Williamson’un “çıkarıcı davranışlar” düşüncesidir. Bu yaklaşımlar incelendiğinde; daha çok asimetrik enformasyon konusuna odaklanıldığı, özellikle enformasyon problemine değinildiği, konunun neredeyse ekonominin her sektörüne uygulandığı ve piyasa başarısızlığı kavramına vurgu yapıldığı görülmektedir (Cowen ve Crampton, 2002).

Piyasa başarısızlığı olarak değerlendirilen asimetrik bilgi; alıcı ve satıcının mal ve hizmetler hakkında farklı bilgiye sahip olmalarıdır. Bu teori, 2001 yılında Nobel ödülü almaya hak kazanan Stiglitz, Akerlof ve Spence’in fikirleri etrafında biçimlenmiştir. Teoriye göre, bilgi asimetrisi, ekonomik karar biriminin diğer ekonomik karar biriminden daha fazla bilgiye sahip olma durumudur. Bilgiye ulaşma düzeyi fazla olan ile bilgiye ulaşma düzeyi az olan arasında gerçekleşen bilgi simetrisi bozulmakta ve piyasa başarısızlığı olarak bilinen asimetrik bilginin oluşmasına neden olmaktadır (Yay, Yay ve Yılmaz, 2001: 69). Asimetrik bilgi; birinin lehine diğer tarafın ise aleyhine bir durum oluşturmaktadır. Bu durum, piyasayı dengeden uzaklaştırmaktadır (Blomqvist ve Leger, 2003). Dolayısıyla, asimetrik bilgi tam rekabet varsayımlarını ihlal eden bozucu bir unsurdur. Nitekim, mallar ve ürünler arasındaki farklılık tam rekabet piyasasının koşullarından biri olan homojenlik varsayımını ihlal etmekte, tam rekabete mâni olmakta ve bilgi farklılıkları asimetrik bilgi sorununa neden olmaktadır (Çetinkaya, 2012: 46-63 ).

## 3. BURDUR SÜT SEKTÖRÜNÜN TÜRKİYE EKONOMİSİNDEKİ YERİ VE ÖNEMİ

Gıda sektöründe büyük öneme sahip olan süt sektörü gelişmiş ve gelişmekte olan ülkeler gibi Türkiye’de de büyük öneme sahip olmasına rağmen süt sanayinin mazisi dünyadaki kadar geçmişe uzanmamaktadır. Türkiye’de süt sanayi 20. yüzyılın başlarına kadar uzanmaktadır. Süt sektörü ilk olarak küçük çaplı aile işletmeleri ile faaliyet göstermiştir. Türkiye’de ilk modern süt fabrikası 1957 yılında Atatürk Orman Çiftliği’nin çatısı altında faaliyete geçmiştir. Ardından, 1963 yılında çıkarılan bir kanun ile Türkiye Süt Endüstrisi Kurumu faaliyete başlamıştır. 1970’li yıllarla birlikte özel sektör de süt endüstrisindeki bu gelişmeye kayıtsız kalmamış ve özel sektör de modern fabrikalar kurarak süt ve süt ürünleri üretimine başlamıştır. 1990’lı yıllarda ise süt sektöründe, modern süt fabrikasına sahip yabancı ortaklarla iş birliğine gidilmeye başlanmıştır. İşin içine teknolojinin de girmesiyle süt sektöründe modern tesisler kurulmuş ve üretim şartları iyileştirilmiştir. Böylece, geleneksel yapıdan sıyrılan işletmeler yerini gelişmiş işletmelere bırakmıştır (Demirtaş vd., 2002: 15). Bütün bu gelişmeler, süt üretim miktarı, hayvan varlığı ve laktosyon verimine neden olmuştur. Nitekim 1990 yılında 9,6 milyon ton olan toplam süt üretimi 2019 yılında 20,8 milyon tona ulaşmıştır (FAOSTAT, 2021).

Türkiye toplam süt üretiminin yaklaşık 393,4 bin tonu Burdur tarafından gerçekleştirilmektedir. Büyük ve küçükbaş hayvan varlığı bakımından Türkiye sıralamasında oldukça gerilerde yer almasına rağmen Burdur ili toplam süt üretim miktarı ile on üçüncü sırada yer almaktadır (TÜİK, 2021a). Bu durumda, ilin tarıma elverişli topraklarının sınırlı olması sebebiyle yöre halkının hayvan ve hayvancılık ürünleri üretimine yönelmesi etkilidir. Temel geçim kaynağı hayvancılık olan ilde büyükbaş hayvancılık küçükbaş hayvancılığa göre daha geri planda yer almaktadır. Bu durum, ilin iklim koşullarının büyükbaş hayvancılığa elverişsiz olması, yaz kuraklığının yaşanması, bozkırların geniş yer kaplaması, ilin yeteri kadar yağış almaması, yarı kurak step sahalarının koyun dağlık

alanların ise keçi yetiştiriciliğine izin vermesi ile büyükbaş hayvanların beslenmesi için gerekli uygun otlakların ve uzun boylu çayırların mevcut olmamasından kaynaklanmaktadır. Nitekim 2019 yılı verileri incelendiğinde, Burdur ilinin toplamda 627,2 bin adet hayvan (büyük ve küçükbaş) varlığına sahip olduğu görülmektedir. Bu rakamın 218,8 bin âdetini koyun oluştururken 191,3 binini keçi ve 217 binini ise inek oluşturmaktadır (TÜİK, 2021b). Burdur ilinde büyükbaş hayvan varlığı küçükbaş hayvan varlığına kıyasla az olmasına rağmen büyükbaş hayvandan elde edilen (manda sütü hariç) süt küçükbaş hayvanlardan elde edilenlere göre daha fazladır. İlin süt üretimi 384,3 bin ton olup, üretiminin 368,5 bin tonu inek sütünden oluşmaktadır. İnek sütünü 8,2 bin ton ile koyun 7,6 bin ton ile de keçi sütü takip etmektedir (TÜİK, 2021a). Bu durum, küçükbaş kıyasla büyükbaş hayvanının süt verimliliğinin daha yüksek olmasından kaynaklanmaktadır. Burdur iline ait süt verimliliği % 50, keçi ve koyun sütü verimliliği ise % 100 artmasına rağmen hayvan başına düşen süt miktarı 2017 yılı itibarıyla inekte 3,444 kg/baş, keçide 37 kg/baş ve koyunda ise 32 kg/baş'dır (TÜİK, 2021c).

Süt verimliliği, yaşanan kuraklık ve sel gibi doğa olaylarından etkilenmektedir. Yaşanan doğa olayları yemin kalitesini düşürmekte ve fiyatını arttırmaktadır. Yem fiyatlarındaki artış üreticinin yetiştirdiği büyük ve küçükbaş hayvanı gözden çıkarmasına neden olmaktadır. Hayvanlarını gözden çıkaran üretici ya hayvanını kesime göndermekte ya da satma yoluna gitmektedir. Bu durum hayvan varlığı azalmakta ve süt fiyatı artmaktadır. Nitekim Burdur ili süt piyasasında 2000'li yıllarda ortalama 0,16 kuruş olan süt fiyatı 2001 krizinin yaşanmasıyla birlikte yıllık ortalama 0,20 kuruşa 2018 yılında ise yaklaşık 1,6'ya kadar yükselmiştir (Burdur Köy Kooperatifler Birliği, 2021).

#### 4. LİTERATÜR TARAMASI

Ulusal ve uluslararası literatür tarandığında, konuyu ele alan çok sayıda çalışmanın olduğu ve bu çalışmalarda farklı sektöre ait farklı ürünlerin analiz edildiği tespit edilmiştir. Bu çalışmaların bazıları aşağıda sunulmuştur:

Ward (1982) Amerika'nın tedarik zincirini; toptan, perakende ve sevkiyat aşamalarını dikkate alarak 17 taze sebze için incelemiştir. Çalışmada, Dağıtılmış Gecikmeli Wolfram Asimetri Prosedürü kullanılmış ve Granger nedensellik testi ile fiyat bağlantılarının yönü tespit edilmiştir. Test sonuçlarına göre, tedarik zincirinde toptan fiyatın etkili olduğu, perakende satış ve sevkiyatın toptan satış fiyatı üzerinde gecikmeli tepkilere sebep olduğu ve asimetrinin tedarik zincirlerinin yapısal farklılığından kaynaklandığı ileri sürülmüştür.

Giranpunthong vd., (1998) yaptıkları çalışmada, Ward'ın (1982) çalışmasını Amerikan domates piyasasına uygulamışlardır. Yapılan çalışma sonucunda, piyasa fiyat uyumunun toptan fiyattan üretici fiyatına doğru hareket ettiğini ifade etmişlerdir.

Cramon-Taubadel (1998), Kuzey Almanya domuz eti piyasasını incelediği çalışmada; domuz eti üretici ve tüketici fiyatlarına ait Ocak 1990-Ekim 1993 dönemi verileri kullanmıştır. Çalışmada eşbütünleşme ve hata düzeltme modellerinden yararlanılmıştır. Analiz sonucunda, domuz eti piyasasında asimetric fiyatlandırma yapısının var olduğu tespit edilmiştir.

Goodwin ve Holt (1999) çalışmalarında Amerika'nın sığır eti piyasasının asimetric fiyat yapısını Ocak 1981- Mart 1998 dönemlerine ait haftalık sığır eti üretici, toptan ve perakende fiyatları kullanarak analiz etmişlerdir. Çalışmanın analizinde, eşik hata düzeltme modeli kullanmışlardır. Araştırma analiz sonucunda, toptan fiyatlar ile perakende fiyatlar arasında fiyat asimetrisi tespit edilmiştir.

Acharya (2000), Amerika'nın taze çilek piyasasını ele aldığı çalışmada, sonlu karışım modeli (finitemixture model) kullanılmış ve iki ayrı fiyatlandırma rejimi tanımlanmıştır. Araştırma sonucunda; Amerika'daki çilek piyasasında % 34 piyasa gücünden kaynaklanan fiyat asimetrisi bulunmuştur.



Luoma vd., (2004), Finlandiya’da sığır ve domuz eti piyasasında üretici fiyatlarındaki değişikliklerin tüketici fiyatları üzerindeki etkisini incelemiştir. Çalışmada, 1981-2003 dönemine ait aylık üretici ve tüketici fiyat veri seti kullanılmıştır. Araştırmada eş bütünleşme analizinden yararlanılmıştır. Yapılan analiz sonucunda; Finlandiya’da sığır eti ve domuz eti piyasalarına ait tedarik zincirinde asimetriye ulaşılamamıştır. Bu sonucun, araştırmada kullanılan dönemin yeterince uzun olmamasından kaynaklandığı ileri sürülmüştür.

Capps ve Serwell (2005), Amerika’nın 7 şehrine ait süt üretici ve tüketici fiyat verileri kullanarak fiyat uyum mekanizması incelenmiştir. Ocak 1994 ve Ekim 2002 dönem verilerinin kullanıldığı çalışmada; Houck yaklaşımı, Cramon-Taubadel ve Loy’un hata düzeltme modelleri kıyaslanmıştır. Araştırma sonucunda Amerika’daki 7 şehir için süt piyasasında asimetrik fiyat saptanmıştır.

Popovics ve Toth (2005), 1995-2003 dönemine ait aylık zaman serileri kullanarak Macaristan süt piyasasının asimetrik fiyat yapısı incelenmiştir. Çalışmada Granger nedensellik testi kullanılmıştır. Araştırmanın sonucunda Macaristan süt piyasasının oligopolistik bir yapıya sahip olduğu ve süt tedarik zincirinin de asimetrik olduğu sonucuna ulaşılmıştır.

Kaabia ve Gil (2007), İspanya’da kuzu eti piyasasında üretici ve perakende fiyat uyumunun doğrusal olup olmadığı araştırmıştır. Araştırmada 1996-2002 yıllarını içeren çalışma haftalık olarak yapılmış ve çalışmada; üretici ve perakende fiyatları kullanılmıştır. Çalışmada yöntem olarak 3 rejimli eşik otoregresif model kullanılmıştır. Çalışma sonucunda kısa dönemde asimetri tespit edilmiştir. Uzun dönemde arz ve talep şoklarının fiyat üzerindeki etkisinin tam yansıtıldığı görülmüştür.

Tekgüç (2010), Kasım 1994-Temmuz 2006 dönemi verilerini ve piyasaya ait işgücü üretkenlik endeksini kullanarak Türkiye’nin süt piyasasını analiz etmiştir. Çalışmada, Engle-Granger eş bütünleşme analizi, hata düzeltme modeli, eşik otoregresif (TAR) ve moment eşik otoregresif (M-TAR) modelleri kullanılmıştır. Analiz sonunda; üretici fiyatlarındaki azalışların perakende fiyatlarındaki artışlardan daha hızlı yansıtıldığı belirlenmiştir.

Özer (2011), Türkiye’de Ocak 2004-Eylül 2010 döneminde koyun eti üretim ve tüketim fiyatı arasında asimetrik fiyat geçirgenliğinin olup olmadığı araştırılmıştır. Bu araştırmada Von Cramon Taubadel ve Loy’un (1999) önerdiği Engel-Granger’in (1987) hata düzeltme modelinden yararlanılmış olup çalışma sonucunda; koyun eti üretiminin bağımlı değişken olduğu modelde simetrik fiyat geçirgenliği tespit edilmiştir.

Acosta ve Valdés (2014), Türkiye’de Ocak 2003- Aralık 2016 dönemini kapsayan aylık veri setlerini kullanarak; çiftlik süt fiyatlarının perakende peynir ve yoğurt fiyatlarına yapılan iletim düzeyini belirlemeyi amaçlamıştır. Çalışma asimetrik vektör hata düzeltme modeli ile analiz edilmiş olup araştırma sonucunda çiğ süt fiyatlarının fiyat kontrollerinin firmalar tarafından yapıldığına ve üretici-perakendeci arasında asimetrik fiyat iletimi olduğu ifade edilmiştir.

## 5. VERİ SETİ VE YÖNTEM

Burdur ili süt piyasasının fiyat intibak mekanizmasının incelendiği bu çalışmada, 2005Q1-2018Q2 dönemlerine ait üçer aylık zaman serileri kullanılmıştır. Çalışmada kullanılan veriler; Burdur ili üretici süt fiyatı (PP) ile Türkiye perakende süt fiyatı (CP) olup, değişkenlere ait zaman serileri sırası ile Burdur Köy-Kooperatif Birliği ve Ulusal Süt Konseyinden temin edilmiştir. Çalışmada kullanılan üretici süt fiyatları üretici fiyat indeksi (ÜFE) (2003=100) ile perakende süt fiyatları ise tüketici fiyat indeksi (TÜFE) (2003=100) kullanılarak reelleştirilmiştir. Analiz aşamasında sağlıklı sonuçlar elde edebilmek için model farklı matematiksel formda tahmin edilmiş ve en uygun form olan çift logaritmik matematiksel kalıp tercih edilmiştir. Çalışmanın analizinde Eviews 9.0 paket

programından yararlanılmıştır. Çalışmada kullanılan değişkenler ve değişkenlere ait bilgiler Tablo 1’de sunulmuştur.

**Tablo 1:** Analizde Kullanılan Değişkenler ve Değişkenlere Ait Açıklamalar

Tanım	Değişkenler	Açıklama
Bağımlı Değişken	CPR	Türkiye Perakende Süt Fiyatı (TL/kg)
Bağımsız Değişken	PPR	Burdur ili Üretici Süt Fiyatı (Köy-Koop) (TL/kg)
	ECT <sup>+</sup>	Kestirilen Uzun Dönem İlişki Denklemine Ait Hata Terimlerinin Pozitif Değeri
	ECT <sup>-</sup>	Kestirilen Uzun Dönem İlişki Denklemine Ait Hata Terimlerinin Negatif Değeri
	D	Kriz ve Kuraklık Kukla Değişkeni (2005:Q1-2008:Q2 dönem için 0, diğer dönemler için 1 değerini almıştır.

Asimetrik fiyatlandırma konusu literatürde geniş kapsamlı olarak ele alınmıştır. Bu durum, konunun çeşitli ekonometrik yöntemler kullanılarak analiz edilmesine neden olmuştur (Reziti, 2014: 76). Asimetrik fiyatlandırma ilk olarak Tweeten ve Quance (1969) tarafından geliştirilmiş olmasına rağmen asimetrik fiyat geçirgenliğinin analizi Wolfram’ın (1971) çalışmasına kadar uzanmaktadır. Wolfram’ın çalışmasını Houck’un (1977) ve Ward’ın (1982) çalışmaları takip etmiştir. Asimetrik fiyatlandırmaya yönelik çalışmalar bununla da sınırlı kalmamış ve Cramon-Taubadel (1994) asimetrik fiyatın tespitinde hata düzeltme modelini Tsay (1989) ise Eşik Hata Düzeltme Modelini kullanmıştır. Bu çalışmalardan esinlenen Enders ve Granger (1998), Goodwin ve Holt (1999), Abdulai (2000), Cook ve Holly (2002) ile Cook (2003) da asimetrik fiyatlandırmaya yönelik çalışmalar yapmışlardır.

Eşbütünlüşme öncesi yaklaşımlarda simetrik ve doğrusal fiyat geçirgenliği varsayımı  $p_t^{ciktı} = \alpha + \beta_1 p_t^{girdi} + u_t$  denklemi kullanılarak analiz edilirken (Meyer ve Von Cramon-Taubadel, 2004:593) Tweeten ve Quance (1969) asimetrik fiyat geçirgenliğini arz boyutunda incelemiş ve ilgili denkleme kukla değişken dâhil etmiştir:

$$p_t^{ciktı} = \alpha + \beta_1^+ D_t^+ p_t^{girdi} + \beta_1^- D_t^- p_t^{girdi} + \varepsilon_t \quad (1)$$

Eşitlik 1’de yer alan  $p_t^{ciktı}$  ve  $p_t^{girdi}$  ifadeleri sırası ile firmanın t zamanındaki çıktı ve girdi fiyatı temsil etmektedir. İlgili eşitlikte;  $p_t^{in} \geq p_{t-1}^{in}$  olduğu durumda  $D_t^+ = 1$  ve  $p_t^{in} < p_{t-1}^{in}$  olduğu durumda  $D_t^- = 1$  değerini alan kukla değişkenlerdir. Kukla değişkenin dâhil edildiği bu denklemde girdi fiyatları girdi fiyatlarındaki artış ve azalış olmak üzere iki ana başlıkta incelenmiştir. Wolfram (1971), Tweeten ve Quance’nin (1969) çalışmasından yola çıkarak eşitlik 1’e girdi fiyatlarındaki tüm pozitif ve tüm negatif değişikliklerin öz yineli (rekursif) toplamlarını dâhil etmiştir:  $p_t^{ciktı} = \alpha + \beta_1^+ (p_0^{girdi} + \sum_{t=1}^T D^+ \Delta p_t^{girdi}) + \beta_1^- (p_0^{girdi} - \sum_{t=1}^T D^- \Delta p_t^{girdi}) + \varepsilon_t$ . Bu eşitlikte yer alan  $\Delta$  fark operatörünü ifade etmektedir. Wolfram’ın (1971) analizinden farklı olarak Houck (1977) analizinde başlangıç gözlemlerini dikkate almamış ve aşağıdaki denklemi kullanarak analizini gerçekleştirmiştir:

$$p_t^{ciktı*} = \alpha t + \beta_1^+ \sum_{t=1}^T D^+ \Delta p_t^{girdi} + \beta_1^- \sum_{t=1}^T D^- \Delta p_t^{girdi} + \varepsilon_t \quad (2)$$

Eşitlik 2’de bağımlı değişken  $p_t^{çiktt} = p_t^{çiktt} - p_0^{çiktt}$  olarak tanımlanmıştır. Ayrıca analizde  $p_t^{girdi}$ ’deki artış ile azalışların birinci farklarını ifade eden tanımlamalara da yer verilmiş ve aşağıda sunulan eşitliğe ulaşılmıştır:

$$\Delta p_t^{çiktt} = \alpha + \beta_1^+ D^+ \Delta p_t^{girdi} + \beta_1^- D^- \Delta p_t^{girdi} + \mu_t \quad (3)$$

İlgili eşitlik bağımlı değişkenin girdi fiyatlarındaki değişikliğe gösterdiği tepkiyi göstermekte olup, eşitlikte yer alan  $\beta +$  ve  $\beta -$  değerleri eğer birbirine eşit ise piyasanın asimetrik olmadığı yani simetrik olduğu anlamına gelmektedir. Ward (1982) yukarıda ifade edilen Houck’un (1977) modeline gecikmeli değerleri ilave ederken Boyd ve Brorsen (1988) çalışmasında Ward (1982) tarafından geliştirilen gecikmeli değerleri eklemiş ve fiyatlar arasındaki iletim sürecinin hızını ve intibak sürecini eş zamanlı olarak analiz etmiştir. Asimetrik fiyatlamaya yönelik geliştirilen çalışmalarda serilerin zaman serisi olup olmadığı dikkate alınmamıştır. Meyer ve Von Cramon-Taubadel’in (2004) çalışmasında, asimetrik fiyat analizleri eş bütünleşme öncesi ve sonrası olmak üzere ikiye ayırmış ve iki dönem dikkate alınarak incelemiştir. Von Cramon-Taubadel (1998) yapmış olduğu çalışmada ise Houck’un (1977) yaklaşımını benimseyen çalışmalarda zaman serilerinin anlamlılık düzeylerinin irdelenmediğini bu nedenle seriler arasındaki ilişkinin gerçek dışı olabileceğini ifade etmiş ve Granger ve Lee (1989) tarafından geliştirilen hata düzeltme modeli önermiştir. Bu yaklaşımda perakende (çikti) fiyatları üretici (girdi) fiyatlarına bağlıdır. Analizde; ilk olarak elde edilen artıkların durağanlık durumları incelenir eğer artıklar durağan ise  $p_t^{çiktt}$  ve  $p_t^{girdi}$  serilerinin eş bütünleşik olduğuna karar verilir. Daha sonra eş bütünleşik olan seriler aralarındaki uzun dönem denge ilişkisi analiz edilir. Bir sonraki aşamada ise üretici fiyatlarında ortaya çıkan bir değişimin tüketici fiyatlarında meydana getirdiği değişim ile hata düzeltme terimi hata düzeltme modeli ile tahmin edilir. Böylece hata düzeltme (ECT),  $p_t^{çiktt}$  ve  $p_t^{girdi}$ ’nin uzun dönem dengesinden sapmaları ölçülmüş olur. Son olarak hata düzeltme terimi (ECT)  $ECT^-$  ve  $ECT^+$  olmak üzere negatif ve pozitif parçalara ayrılır ve asimetrik fiyat geçirgenliği test edilir (Meyer ve Von Cramon-Taubadel, 2004:596):

$$\Delta p_t^{out} = \alpha + \sum_{j=1}^K (\beta_j^+ D^+ \Delta p_{t-j+1}^{in}) + \sum_{j=1}^L (\beta_j^- D^- \Delta p_{t-j+1}^{in}) + \phi^+ ECT_{t-1}^+ + \phi^- ECT_{t-1}^- + \gamma_t \quad (4)$$

İlgili eşitliğin kullanıldığı analizlerde; simetrik uyarlanma süreci varsayımı altında fiyat geçirgenliği asimetrisinin sadece hıza dayalı ölçülmesi eleştirilmiş ve ECT sürecine alternatif bir tanımlama getirilmiştir (Enders ve Siklos, 2001:166). Enders ve Granger (1997) tarafından geliştirilen bu çalışmada; fiyat geçirgenliği sürecinin doğrusal olmadığını ileri sürerek literatüre genişletilen eşik otoregresif modeli (Threshold Autoregressive Model, TAR model) kazandırmışlardır.

## 6. ARAŞTIRMA BULGULARI

Burdur ili süt piyasasının asimetrik fiyat intibakının araştırıldığı çalışmada, sahte regresyon problemi ile karşılaşmamak ve eş bütünleşme derecelerini analiz etmek için çalışmaya dâhil edilen tüm değişkenler birim kök testine tabi tutulmuştur. Bunun için her bir değişken Augmented Dickey-Fuller (ADF) ve Phillips-Peron (PP) birim kök testleri ile incelenmiştir. ADF ve PP birim kök testi sonuçları Tablo 2’de sunulmuştur.

**Tablo 2:** Birim Kök Testi Sonuçları

Değişken	ADF			
	Düzye		1.Sıra Fark	
	Sabit	Sabit+trend	Sabit	Sabit+trend
<b>CPR</b>	-2,6275 (0,0939)*	-0,8155 (0,9575)	-1,9582 (0,3038)	-5,5517 (0,0002)*
<b>PPR</b>	0,9485 (0,9955)	-2,5938 (0,2847)	-6,4540 (0,000)*	-6,5542 (0,000)*
Değişken	PP			
	Düzye		1.Sıra Fark	
	Sabit	Sabit+trend	Sabit	Sabit+trend
<b>CPR</b>	-2,6257 (0,0942)***	-0,7334 (0,9650)	-4,1309 (0,0020)*	-4,9074 (0,0011)*
<b>PPR</b>	1,0276 (0,9964)	-2,5938 (0,2847)	-6,4331 (0,0000)*	-6,5416 (0,0000)*

**Not:** p-değerleri (olasılık) parantez içinde verilmiştir.  
Sabitli model için test kritik değerleri -3,5626 (%1), -2,9187(%5) ve -2,5972(%10); sabit ve trendli model için kritik değerler -4,1445(%1), -3,4986(%5) ve -3,1785(%10)'dur.  
\*, \*\* ve \*\*\* işaretleri sırası ile %1, %5 ve %10'da anlamlılık düzeyini ifade etmektedir.

Tablo 2 incelendiğinde; üretici fiyatı ve tüketici fiyatı değişkenlerinin hem ADF hem de PP birim kök testlerinde düzeyde durağan olmadığı; değişkenlerin %1 anlamlılık düzeyinde sabit+trendli modelde birinci sıra fark durağan olduğu görülmektedir. Süt fiyatı serilerinin eş bütünleşik olup olmadığı hususuna netlik kazandırmak adına oluşturulan modellerin hata terimlerinin durağanlık düzeyleri analiz edilmiş ve hata terimlerinin düzeyde durağan olduğu tespit edilmiştir. Dolayısıyla süt fiyatları arasında eş bütünleşik bir ilişkinin söz konusu olduğuna karar verilmiştir.

Analize geçmeden önce, modele ait optimum gecikme sayısı Akaike bilgi kriteri (AIC) ile Schwartz bilgi kriteri (SCI) kullanılarak belirlenmiştir. AIC ve SCI kriterlerine göre gecikme katsayısı bir olarak belirlenmiştir. Gecikme uzunluğu bir olan süt fiyat geçirgenliği denklemlerinin VAR modeline ait varsayımları sağlayıp sağlamadığı analiz edilmiştir. Süt fiyat geçirgenliği modelinin otokorelasyon barındırıp barındırmadığı LM testi ile analiz edilmiş ve yapılan LM testi sonucunda; %1 anlamlılık düzeyinde modelin otokorelasyon barındırmadığı doğrulanmıştır. Değişen varyans koşulunun sağlanıp sağlanmadığı sınanmış ve analiz sonucunda (p=0,4648) %1 anlamlılık düzeyinde  $H_0$  hipotezinin kabul edildiği ve değişen varyans probleminin olmadığı görülmüştür. Normallik sınaması yapılmış ve Skewness (p=0,3694), Kurtosis (p=0,4639) ve Jarque-Bera (p=0,5112) testleri sonuçlarına göre modelin normal dağılıma sahip olduğu sonucuna ulaşılmıştır.

VAR modeline ait tüm varsayımları sağlayan süt fiyat asimetrisi denklemleri ikinci aşamada Von Cramon-Taubadel ve Fahlbusch (1994) tarafından önerilen ve daha sonra Von Cramon-Taubadel ve Loy (1996) ve Von Cramon-Taubadel (1998) tarafından genişletilen Asimetrik Hata Düzeltme Modeli (AECM) ile tahmin edilmiştir (Tablo 3).

**Tablo 3:** Süt Fiyatı İçin Asimetrik Hata Düzeltme Modeli Sonucu

Bağımlı Değişken: $\Delta LRCP_t$				
Değişken	Katsayı	Standart Hata	t-istatistik	P (olasılık)
$C$	3,6838	0,1571	23,4475	0,0000
$ECT_{t-1}^+$	-9,0519	0,3906	-23,1732	0,0000
$ECT_{t-1}^-$	-11,2175	0,4699	-23,8676	0,0000
$\Delta LRPP_t$	3,9612	0,1513	26,1780	0,0000
$\Delta LRCP_{t-1}$	0,1906	0,0575	3,3100	0,0018
$\Delta LRPP_{t-1}$	-0,1035	0,0297	-3,4824	0,0011
$D$	0,0146	0,0067	2,1783	0,0347
$@TREND$	0,0002	0,0002	0,8521	0,3986

Süt fiyatlarına ait asimetrik hata düzeltme modeli sonuçları incelendiğinde; trend değişkeni hariç modelde yer alan pozitif ve negatif hata terimleri, perakende süt fiyatlarının gecikmeli değeri, üretici süt fiyatları ile üretici süt fiyatlarının gecikmeli değeri değişkenlerinin %1 anlamlılık düzeyinde; kukla değişkenin ise %5 anlamlılık düzeyinde istatistiki olarak anlamlı olduğu tespit edilmiştir.

Modelde yer alan pozitif ve negatif hata terimleri katsayılarının mutlak değerleri karşılaştırıldığında; negatif hata terimlerinin mutlak değerinin pozitif hata terimlerinin mutlak değerinden daha büyük olduğu görülmüştür:  $|ECT_{t-1}^-| > |ECT_{t-1}^+|$

Süt fiyatının uzun dönem asimetrisi “simetri vardır” yokluk hipotezi altında Wald testi ile sınanmış ve elde edilen sonuçlar Tablo 4’te sunulmuştur.

**Tablo 4:** Süt Fiyatının Uzun Dönem Asimetrisinin İncelendiği Wald Testi Sonucu

Wald Testi			
Test İstatistikleri	Değer	df	Olasılık (p)
t-istatistik	11.27330	45	0.0000
F-istatistik	127.0874	(1, 45)	0.0000
Ki kare istatistik	127.0874	1	0.0000
$H_0 = \alpha_2^+ = \alpha_2^-$			
Normalleştirilmiş Kısıtlama (= 0)		Değer	Standart Hata
$\alpha_2^- - \alpha_2^+$		2.165550	0.192095

Tablo incelendiğinde; Wald Testi sonucu elde edilen  $F_{hesap}$  değerinin yaklaşık 127,09 olduğu görülmektedir.  $F_{tablo}$  değeri ise ( $F_{0,01,1,45} \cong 7,31$ ) yaklaşık 7,31’dir.  $F_{hesap}$  değeri  $F_{tablo}$  değerinden büyüktür ( $F_{hesap} > F_{tablo}$ ). Dolayısıyla, uzun dönemde süt üretici fiyatının tüketici fiyatına geçirgenliği asimetriktir.

## 7. SONUÇ VE DEĞERLENDİRME

Süt fiyat geçirgenliği analizin amaçlandığı bu çalışmada, Süt üretim miktarı Türkiye sıralamasında üstlerde bulunan Burdur ili özelinde gerçekleştirilmiştir. Çalışmada 2005:Q1 ile 2018:Q2 dönemlerine ait üçer aylık zaman serileri kullanılmıştır. Seriler reelleştirildikten sonra modele dâhil edilmiştir. Modelin analizine geçmeden önce ilk olarak serilerin birim kök içerip

içermediği ADF ve PP Birim Kök testleri ile incelenmiştir. Yapılan birim kök testi sonucunda; süt üretici fiyatı ile tüketici fiyatlarının sabit ve trendli modelde %1 anlamlılık düzeyinde birim kök içerdikleri tespit edilmiştir. Aynı düzeyde durağan olan değişkenler arasındaki uzun dönemli ilişki eş bütünleşme testi ile analiz edilmeden önce süt perakende fiyatı ve üretici fiyatı değişkenleri kullanılarak tahmin edilen modelden elde edilen hataların birim kök içerip içermediği analiz edilmiş ve hata katsayısının düzeyde durağan olduğu tespit edilmiştir. Hata teriminin (ECT) düzeyde durağan olduğu tespit edilen modelin tanımlayıcı istatistikleri sağlayıp sağlanmadığı kontrol edilmiştir. Tanımlayıcı istatistikler tamamlandıktan sonra Vektör Otoregrasyon (VAR) yöntemi ile tahmin edilen modele ait hata terimi değerleri  $ECT^+$  ve  $ECT^-$  olmak üzere ikiye ayrılmıştır. Daha sonra, asimetrik fiyat geçirgenliğinin tespiti von Cramon Taubadel tarafından sunulan Asimetrik Hata Düzeltme Modeli (Asymmetric Error Correction Model-AECM) ile sorgulanmıştır. *AECM* tahmin sonuçları incelendiğinde; trend değişkeni hariç diğer değişkenlerin istatistiki olarak anlamlı olduğu görülmüştür. Yine model sonuçlarından elde edilen  $ECT^+$  ve  $ECT^-$  değişkenlerinin mutlak değerleri karşılaştırıldığında;  $ECT^-$  değişkenine ait katsayı değerinin  $ECT^+$  değişkenine ait katsayı değerinden büyük olduğu görülmektedir. Bu sonuç, süt piyasasında pozitif asimetrik fiyat geçirgenliğinin varlığını ifade etmektedir. Çalışmadan elde edilen bulgular diğer çalışmalardan elde edilen bulgular Bölük ve Kahraman'ın (2015) çalışması ile paralellik göstermektedir. Üretici ve perakende süt fiyatları arasındaki uzun dönemli ilişkinin belirlenmesinde ise Engle-Granger eş bütünleşme testlerinden yararlanılmıştır. Eş bütünleşme testi sonuçlarına göre, fiyat serileri uzun dönemde birlikte hareket etmektedir. Analiz sonuçları, süt tedarik zincirinde üretici süt fiyatları ile perakende süt fiyatlarının geçirgenliğinin asimetrik olduğunu göstermektedir. Marjlarda daralmaya neden olacak üretici süt fiyatlarındaki artış, marjlarda artışa sebep olacak üretici süt fiyatındaki düşüşe göre daha hızlı ve büyük oranda perakende süt fiyatlarına yansıtılmaktadır.

Çalışmada, çift logaritmik matematiksel kalıp kullanıldığı için değişkenlere ait katsayılar aynı zamanda esneklik değerlerini vermektedir. Dolayısıyla, kısa dönemde  $\Delta LRPP_t$ 'de ortaya çıkan %1'lik bir artış  $\Delta LRCP_t$ 'de %3,96'lık bir artışa neden olmaktadır. Süt tüketici fiyatları, bir önceki dönem gecikmeli kendi değerinden de etkilenmektedir. Tüketici süt fiyatlarının bir önceki dönem fiyatlarında ( $\Delta LRCP_{t-1}$ ) ortaya çıkan %1'lik bir artış  $\Delta LRCP_t$ 'de %0,19'luk bir artışa sebep olurken; üretici süt fiyatlarının bir önceki dönem fiyatlarında ( $\Delta LRPP_{t-1}$ ) ortaya çıkan %1'lik bir artış ise  $\Delta LRCP_t$ 'de %0,10'luk bir azalışa neden olmaktadır. Kriz/kuraklık kukla değişkeninde ortaya çıkan %1'lik bir artış ise  $\Delta LRCP_t$ 'de yaklaşık %0,012'lik bir artışa neden olmaktadır.

Sonuç olarak, hayvansal ürünlerde fiyat belirleme gücünün tüketiciden daha çok üreticinin elinde olduğu görüşü doğrulanmaktadır. Ürünün bozulabilir nitelikte olmasına rağmen teknolojik gelişmelerin bir sonucu olarak sütün işlemden geçirildikten sonra daha uzun soluklu saklanabilmesi ve sütün birçok hayvansal ürünün ham maddesi olması gibi faktörlerden dolayı süt üreticilerinin fiyat belirlemede etkin olmasına neden olabilmektedir. Ayrıca büyük hayvan varlığına sahip işletmelerin piyasada faaliyet göstermesi, süt üreticilerinin bir birlik etrafında toplanması ve bu birlik aracılığı ile süt ve süt ürünleri üretimi yapan firmalara doğrudan satış yapılabilmesi gibi faktörlerde süt fiyatının belirlenmesinde üreticiye avantaj sunmaktadır. Bu durum da süt üreticilerine pazarlık gücü kazandırmaktadır.

## KAYNAKÇA

- Abdulai, A. (2000). "Spatial Price Transmission and Asymmetry in the Ghanaian Maize Market", *Journal of Development Economics*, 63(2): 327-349.
- Acharya, R.N. (2000). Market Power and Asymmetry in Farm- Retail Price Transmission, (No. 372-2016-19454)
- Acosta, A. ve Valdés, A. (2014). "Vertical Price Transmission of Milk Prices: Are Small Dairy Producers Efficiently Integrated into Markets", *Agribusiness*, 30(1): 56-63.
- Alp, S. Ve Karakaş A. (2008). "Asimetrik Bilgi Teorisi Karşısında Hayek'in Ekonomik Yaklaşımları: Karşılaştırmalı Bir Analiz", *Liberal Düşünce Üç Aylık Dergisi*, 51-52:215-230.
- Blomqvist A. ve Leger P.T. (2003). "Information Asymmetry, Insurance and the Decision to Hospitalize", [www.ntz.fas.nus.edu.org/ecs/pub/wp0305pdf](http://www.ntz.fas.nus.edu.org/ecs/pub/wp0305pdf), (04.05.2018).
- Boyd, M. S. ve Brorsen. B. W. (1988). "Price Asymmetry in the US Pork Marketing Channel", *North Central Journal of Agricultural Economics*, 10:103-109.
- Bölük, G. ve Karaman, S. (2015). "Süt Arz Zincirinde Aksak Rekabet Koşullarının Asimetrik Hata Düzeltme Modeli İle Analizi", *Rekabet Dergisi*, 16(1):3-40.
- Capps, O. Jr. ve Sherwell, P. (2005). Spatial asymmetry in farm-retail price transmission associated with fluid milk products (No. 378-2016-21279).
- Cook, S. ve Holly, S. (2002). "Threshold Specification for Asymmetric Error Correction Models", *Applied Economics Letter*, 9(11):711-713.
- Cook, S. (2003). "A sensitivity Analysis of Threshold Determination for Asymmetric Error Correction Models", *Applied Economics Letters*, 10(10):611-616.
- Cowen, T. Ve Crampton, E. (2002). Market Failure or Success, The New Debate, USA.
- Cramon-Taubadel S. V. (1998). "Estimating Asymmetric Price Transmission with the Error Correction representation: An Application to the German Pork Market", *European Review of Agricultural Economics*, 25(1):1-18.
- Çetinkaya, Ş. (2012). "Asimetrik Bilginin Piyasalara Etkileri ve Finansal Krizlerdeki Rolü", *Sakarya İktisat Dergisi*, 1(2):46-63.
- Ender, W. ve Granger, C.W.J. (1998). "Unit Root Test and Asymmetric Adjustments With An Example Using the Term Structure of Interest Rates", *Journal of Business and Economic Statistics*, 16(3):304-311.
- Enders, W. ve Siklos, P.L. (2001). "Cointegration and Threshold Adjustment", *Journal of Business & Economic Statistics*, 19:166-176.
- Engle, R. F. ve Granger, C.W.J. (1987). "Co-Integration and Error Correction: Representation, Estimation, and Testing", *Econometrica: Journal of the Econometric Society*, 55:251-276.
- Faostat, (2021). <http://www.fao.org/faostat/en/#data/QL>, (10.11.2020).
- Gıranpunthong, N., Van Sickle J.J. ve Renwick A. (2003). "Price Asymmetry in the United States Fresh Tomato Market", *Journal of Food Distribution Research*, 34(3):51-59.
- Goodwin, B. K. ve Holt, M. T. (1999). "Price Transmission and Asymmetric Adjustment in the U.s. Beef Sector", *American Journal Of Agricultural Economics*, 81:630-637.
- Granger, C.W.J. ve Lee, T. H. (1989). "Investigation of Production, Sales and Inventory Relationships Using Multicointegration and Non- Symmetric Error Correction Models", *Journal of Applied Econometrics*, 4:135-159.
- Houck, J. P. (1977). "An Approach to Specifying and Estimating Nonreversible Functions", *American Journal of Agricultural Economics*, 59(3):570-572.
- Kaabia, M.B. ve Gıl, J.M. (2007). "Asymmetric Price Transmission in the Spanish Lamb Sector", *European Review of Agricultural Economics*, 34(1):53-80.
- Luoma, A., Luoto, J. ve Taipale, M. (2004). Threshold cointegration and asymmetric price transmission in Finnish beef and pork markets. Helsinki: Pellervo Economic Research Institute.

- Meyer, J. ve Von Cramon –Taubadel S. (2004). “Asymmetric Price Transmission: A Survey”, *Journal of Agricultural Economics*, 55(3): 581-611.
- Özer O.O. (2011). “Koyun Eti Fiyatının Asimetrik Fiyat Geçirgenliği ile Analizi: Türkiye Örneği”, *Tarım Ekonomisi Dergisi*; 17(2):55-63
- Popovics, P.A. ve Toth, J. (2005). Analysis of price transmission and the asymmetric effect of prices in the Hungarian dairy sector. In IAMO–Forum 2005, How effective is the invisible hand? *Agricultural and Food Markets in Central and Eastern Europe* (pp. 16-18).
- Rezıt, I., ve Y. Panagopoulos. (2008). “Asymmetric Price Transmission in the Greek Agri-Food Sector: Some Tests”, *Agribusiness*, 24:16–30.
- Tekgüç, H., (2010). Three essays on the Political Economy of Livestock Sector in Turkey, *Open Access Dissertations Paper*, No: 232.
- Tsay, R. S. (1989). “Testing and Modelling Threshold Autoregressive Processes”, *Journal of the American Statistical Association*, 84(405):231-240.
- TÜİK (2021a). Bölgesel İstatistikler, Hayvansal Ürünler, <https://biruni.tuik.gov.tr/bolgeselistatistik/tabloOlustur.do#>, (06.10.2021).
- TÜİK (2021b). Bölgesel İstatistikler, Canlı Hayvanlar, <https://biruni.tuik.gov.tr/bolgeselistatistik/tabloOlustur.do#>, (06.10.2021).
- TÜİK (2021b). Bölgesel İstatistikler, Süt verimliliği, <https://biruni.tuik.gov.tr/bolgeselistatistik/degiskenlerUzerindenSorgula.do>, (06.10.2021).
- Tweeten, L.G. ve Quance, C. L. (1969). “Positivistic Measures of Aggregate Supply Elasticities: Some New Approaches”, *The American Economic Review*, 59:175–183.
- Ulusal Süt Konseyi (2020). “Dünya ve Türkiye’de Süt Sektör İstatistikleri”, *Süt Raporu*, Ankara.
- Von Cramon-Taubadel, S. ve Loy J.P. (1996). “Price Asymmetry in the International Wheat Market: Comment”, *Can. J. Agric. Econ.* 44:311-317.
- Von Cramon-Taubadel, S. (1998). “Estimating Asymmetric Price Transmission with the Error Correction Representation: An Application to the German Pork Market”, *European Review of Agricultural Economics*, 25:1–18.
- Von Cramon-Taubadel, S.V. ve Fahlbusch, S. (1994). Identifying Asymmetric Price Transmission with Error Correction Models Poster Session. In EAAE European Seminar in Reading.
- Ward, R. W. (1982). “Asymmetry in Retail, Wholesale and Shipping Point Pricing for Fresh Vegetables”, *American Journal of Agricultural Economics*, 64(2):205-212.
- Wollfram, R. (1971). “Positivistic Measures of Aggregate Spply Elasticities-Some New Approaches-Some Critical Notes”, *American Journal of Economics*, 53(2):356-359.
- Yay, T., Yay, G. G. ve Yılmaz, E. (2001). *Küreselleşme Sürecinde Finansal Krizler ve Finansal Düzenlemeler*, İstanbul Ticaret Odası, İstanbul.



## JAPONYA'DA KOBİLER'İN 1980 -1990 YILLARINDA İNOVASYONA KATKISI



### THE CONTRIBUTION OF SMEs IN JAPAN TO INNOVATION IN 1980 -1990

Hülya DERYA<sup>1</sup>

Erdem ERDEM<sup>2</sup>

#### Öz

*İnovasyon teknolojik yeniliktir ve toplumsal büyümenin motorudur. 1980'li yıllara kadar Japonya'da KOBİ'ler, inovasyon araştırmalarında hiçbir rol oynamamıştır. Buna karşın bugün KOBİ'ler inovasyon sürecinde rekabet edebilmek ve inovasyona katkı sağlamak için farklı kurumsal ve kurumsal olmayan geleneksel örgün ağlar ve "Koordinasyon firmaları" ve "Amalgam gruplar" kullanarak ilgi odağı olmuştur. KOBİ'ler artık teknolojik ilerlemenin motoru ve istihdam kaynağı olarak görülmektedir. Bu çalışmada, Japonya'da KOBİ'lerin geçmişte oynadıkları rolle, şimdi içinde buldukları konumu irdelenmiştir. KOBİ'lerin rekabet edebilmek için kurumsal ve kurumsal olmayan teknoloji formlarının izini sürülmüştür. Japonya'da KOBİ'lerin hem istihdamda hem de inovasyonda önemli rol oynadıkları sonucuna ulaşılmıştır.*

**Anahtar Kelimeler:** KOBİ, Japonya, İnovasyon, Teknoloji Formları

**Jel Kodu:** O14, O32.

#### Abstract

*Innovation is technological innovation and is the engine of societal growth. Until the 1980s, SMEs played no role in innovation research in Japan. However, today SMEs have become the focus of attention by using different institutional and non-institutional traditional formal networks and "Coordination firms" and "Amalgam groups" in order to compete in the innovation process and contribute to innovation. SMEs are now seen as the engine of technological progress and a source of employment. In this study, the role played by SMEs in the past and their current position in Japan were examined. Institutional and non-corporate forms of technology have been traced for SMEs to compete. It has been concluded that SMEs in Japan play an important role in both employment and innovation.*

**Keywords:** SME, Japan, Innovation, Technology Forms

**Jel Codes:** O14, O32.

<sup>1</sup> Doç. Dr., Kilis 7 Aralık Üniversitesi, İktisadi ve İdari Bilimler Fakültesi, İktisat Bölümü, hulya\_derya@kilis.edu.tr, 0000-0002-1953-2459

<sup>2</sup> Okul Müdürü, Kazım Orbay İlkokulu Mamak/ANKARA

## 1. GİRİŞ

Teknolojik yenilikler konusunda 1980’li yıllardan itibaren KOBİ ’ler hem politik hem de ekonomik araştırmalarda önem kazanmaktadır. Bunun ilk nedeni Japonya’da yapılan ampirik araştırmalardır. Özellikle sadece büyük firmaların yeni teknolojik gelişimde önemli rol oynadığı ilkesini sarsmaktadır. Ayrıca KOBİ’lerin giderek önem kazanması, Schumpeter’in çizgisel modelinin yerine interaktif-etkileşim modeli ikame edilmektedir. Artık çeşitli aktörler arasındaki kompleks ilişki örgüsü olarak değerlendirilmekte, ki bunun bilginin farklı çeşitlerini ürettiği, yaydığı ve kullandığı bilinmektedir. Bu aktörler bir yanda şirketler, devlet ve özel araştırma kuruluşlarıdır. Diğer taraftaysa bu kuruluşlarda çalışan insanlar yer almaktadır. Hem kurumlar hem de bu kurumlardaki bireyler çok sayıdaki aktiviteyle birbirine bağlanmaktadır. Ortak araştırma aktiviteleri, ortak yatırımlar, kişisel temaslar vs. İşte bu örgün yapı içerisinde etkileşim ve temas neticesinde aktörler arasında inovasyon oluşmaktadır. Japonya’da KOBİ’ler farklı teknoloji transferleri aracılığı ile “inovasyon havuzu “oluşturarak ilgi odağı olmaktadır.

Bu çalışmada, Japonya’da bu konuda yapılan ampirik araştırmaların sonucu kullanılarak KOBİ’lerin istihdama ve inovasyona hangi yollarla katkı sağlayıp etkili oldukları incelenmiştir.

## 2. EKONOMİK AÇIDAN GEÇMİŞTE VE GÜNÜMÜZDE İNOVASYON SÜRECİ

Ekonomik büyümenin ve toplumsal refahın anahtar faktörü olarak inovasyon süreci görülmektedir. Buna uygun olarak inovasyon sürecinin mekanizmalarını anlamak için büyük uğraşlar verilmektedir. Bu uğraşlar şunlardır:

- Teknik ilerleme veya inovasyon için hangi kaynaklar üretime aktarılmalıdır?
- Kaynaklara nasıl ulaşılır?
- Kaynakların hangi verimlilikte kullanıldığı?
- Teknik ilerlemenin hangi formlara büründüğü?
- Teknik ilerlemenin nasıl genleştiği?
- Teknik ilerlemeyi hangi faktörler teşvik eder ve hangi faktörler bunu engeller?

1950’li ve 1960’lı yıllarda bu soruları cevaplamak için oldukça basit çizgisel inovasyon tablosu kullanılmaktadır (Schumpeter, 1961: 89). Bu modele göre araştırma aktiviteleri yeni ürün ve süreçlerin gelişiminde ilk adımı oluşturmaktadır. İkinci adım ise gelişim aşamasıdır. Üçüncü aşamadaysa yeni ürünler ve süreçler ortaya çıkarak yayılmaktadır. Bu tasavvur doğrultusunda, Schumpeter’in tezinin geçerli olduğu kabul edilmektedir. Buna göre ilk aşamada büyük işletmeler teknik ilerlemeyi sağlamaktadır. Çünkü sadece büyük işletmeler ve holdingler büyük araştırma-geliştirme maliyetlerini karşılayabilecek durumdadır (Harhof, Licht, 1996: 12). İnovasyon faaliyetinin yükselmesinin, şirket büyüklüğü ile bağlantısı konusunda aşağıdaki argümanları sıralanmaktadır:

- İnovasyon faaliyetleri büyük maliyetler taşımaktadır. Bu maliyetler daha ziyade büyük işletmeler tarafından karşılanabilmektedir.
- Büyük işletmeler daha iyi finansal imkânlarla sahip oldukları için, birden fazla alanda inovasyon faaliyetinde bulunabilmektedir ve bu şekilde inovasyon riskini azaltabilmektedir.
- İnovasyon süreçleri, büyük şirketlerin toplam maliyetlerinin azaltmasını sağlamaktadır. Bu yüzden büyük şirketlerin inovasyon motivasyonu gelişkindir.
- Büyük işletmeler inovasyon sonucu piyasa egemenliklerini kısa vadede geliştirip bu şekilde karlarını daha da arttırılabilmektedirler.
- Büyük işletmeler üretim alanının dışında da ölçekli gelire sahiptir(örneğin sermaye temini, marketing geliri vs.), inovasyon projeleri ise bundan faydalanmaktadır (Eurostat, 1996: 56).

Schumpeter'in büyük işletmelerin inovasyon faaliyetlerinin yüksek oluşu ve teknolojik kabiliyetinin piyasa egemenliği tarafından desteklenmesine yönelik tezi, çok sayıdaki ampirik araştırmayla kanıtlanmaktadır. Bu bağlamda, büyük şirketlerin KOBİ'lere göre toplam bilim/teknik çalışmalarında daha büyük bir orana sahip olduğu görülmektedir. Bunun ilerisinde ekonomik araştırmalar, araştırma için yapılan harcamalar ve şirket büyüklüğü arasında büyük bir bağlantının olduğu tespit edilmektedir (Schmidt, 1994: 98).

Küçük işletmeler bu sonuçlarının ışığında, inovasyon oluşturma konusunda kısmen önemsiz bir rol oynamaktadır. Bunlar daha ziyade adaptördür ve difüzyondan sorumludur. Bu bilgi uzun bir süre bu şekilde geçerli kabul edilmektedir. Ancak 1980'li yıllardan itibaren KOBİ'ler hem politik hem de ekonomik araştırmalarda önem kazanmaktadır. Bunun ilk nedeni Japonya'da yapılan ampirik araştırmalardır. Burada KOBİ'lerin önemli oranda istihdam yarattığı ortaya çıkmaktadır (Birch, 1981: 69). Ayrıca istihdam yoğunluğunun düştüğü ve ortalama işletme büyüklüğünün azaldığı gözlemlenmektedir. Küçük işletmelere yönelik bu eğilim, ancak kısmen hizmet sektörüne yönelimle açıklanabilmektedir. Ayrıca ikincil sektörlerde de küçük işletmelerin giderek daha fazla yer tutacağı kendini göstermeye başlamaktadır. KOBİ'lerin büyümesinin nedenleri arasında değişen ekonomik koşullar ve farklılaşan teknolojik çerçeve şartları gösterilmektedir. Artan globalleşme, yükselen uluslararası rekabet ve hızlanan teknolojik gelişim piyasaları KOBİ'lerin lehine değiştirmektedir. Çünkü küçük işletmeler büyüklere oranla daha esnek olabilmektedir. Bunun ilerisinde yeni teknoloji eşyanın tabiatı gereği çoğu zaman merkezîyetçiliği yok edici niteliktedir, çünkü düşük çıktı miktarında bile ölçekli kazanç bırakmaya başlamaktadır (Harhof, Licht, 1996: 35) İşte bu arka plan çerçevesinde KOBİ'lerin inovasyon araştırmalarının ilgi alanına girmeye başladığını görebilmekteyiz. Çünkü öncelikle daha hassas ampirik araştırmalar ve yeni veri kaynakları eski sonuçları sorgular durumuna getirmektedir. Özellikle sadece büyük firmaların yeni teknolojik gelişimde önemli rol oynadığı ilkesini sarsmaktadır.

Bu bağlamda özellikle Acs/Audretsch'in 1990'lı yıllarda yaptığı bir araştırma dikkat çekmektedir. Bu araştırmada küçük işletmelerin teknolojik ilerlemede, varsayılandan çok daha büyük bir rol oynadıkları ortaya konulmaktadır. Bunun nedeni küçük işletmelerin büyük işletmelere göre farklı alanlarda çalışmalarından ileri gelmektedir. Küçük işletmeler oldukça inovatif olan branşlarda, yüksek kaliteli işçiliğin önemli olmasına ve büyük işletmelerin bu branşlardaki varlığına rağmen, inovasyon konusunda daha avantajlıdır. Büyük firmalar ise sermaye yoğun üretimin gerçekleştiği ve çeşitlendirmenin çok olduğu yerde avantajlıdır (Harhof, Licht, 1996: 16).

Ayrıca KOBİ'lerin giderek önem kazanması, Schumpeter'in yeniden okunmasına ve yeniden yorumlanmasına yol açmaktadır. Artık düşüncelerin merkezinde onun tarafından tanımlanmış olan dinamik-yaratıcı yıkım süreci oturmakta ve yenileşmeci yatırımcının rolü büyümektedir. Ayrıca teknolojik ilerlemenin mekanizmaları ve sonuçları konusundaki yaklaşımları irdelenmektedir.<sup>1</sup> Bu teorik ve ampirik araştırmaların neticesinde biraz önce bahsedilen çizgisel modelin yerine interaktif-etkileşim modeli ikame edilmektedir. Teknik ilerleme bugün motorunu büyük şirketlerin bilim/teknik bölümünün oluşturduğu çizgisel bir süreç olarak değerlendirilmemektedir. Bunun yerine artık çeşitli aktörler arasındaki kompleks ilişki örgüsü olarak değerlendirilmekte, ki bunun bilginin farklı çeşitlerini ürettiği, yaydığı ve kullandığı bilinmektedir. Bu aktörler bir yanda şirketler, devlet ve özel araştırma kuruluşlarıdır. Diğer taraftaysa bu kuruluşlarda çalışan insanlar yer almaktadır. Hem kurumlar hem de bu kurumlardaki bireyler çok sayıdaki aktiviteyle birbirine bağlanmaktadır (Schumpeter, 1987: 98). Örneğin ortak araştırma aktiviteleri, ortak yatırımlar, kişisel temaslar vs. İşte bu örgün yapı içerisinde etkileşim ve temas neticesinde aktörler arasında inovasyon oluşmaktadır. İnovasyonlar burada farklı şekillerde olabilmektedir. İnovasyonlar sadece yeni ürün ve yeni üretim

<sup>1</sup> Schumpeter kredi oluşturulmasını "inovasyonun gerçekleşmesi için parasal tamamlayıcı destek" olarak yorumlar (Schumpeter, 1987: 104)

süreçleri değildir. Bunun yerine var olan ürünlerin iyileştirilmesi, adaptasyon ve yeni organizasyon yapıları inovasyon olarak kabul edilmektedir. Aynı şekilde aktörlerin inovasyona yönelik aktiviteleri de çok katmanlıdır ve araştırma-geliştirme bunun sadece küçük bir kısmını oluşturmaktadır. Diğer aktiviteleri ise şu şekilde sıralamak mümkündür. Bilgi ve yeni teknolojilere yatırım, dizayn, piyasa araştırması ve genel anlamda rekabet ortamı ile tüketicilerin takibidir (Eurostat, 1996: 34).

Bu türden bir inovasyon sisteminin başarı/verim kabiliyeti, bir yandan bilim/teknik yapılan yatırımlara ve diğer yanda sistem içerisindeki bilgi akışına bağlıdır. Şirketin başarısı konusundaysa, örneğin gerekli olan bilgilerin bu aktivitelerin sonunda hangi oranda örgün yapıdan temin edildiği esas alınmaktadır.

### 3. JAPONYA'DA KOBİ'LERİN İNOVASYON SÜRECİNDEKİ ÖNEMİ KONUSUNDA AMPİRİK BULGULAR

Ekonomik araştırmaların giderek inovasyon sürecine yönelmesi sonucunda, geleneksel anlamda teknolojik gelişimin analizinde kullanılan istatistiki göstergeler belirteçlerin eksikliklerini ortaya koymaktadır:

- İnovasyon oluşturmak için ne kadar kaynak kullanıldığını ortaya çıkaracak olan bilim/teknik harcamaları göstergesi

- Teknik ilerlemenin çevresini ortaya koyacak olan patent sayısı göstergesi

Bu göstergelerin en önemli sorunu, bunların inovasyon sürecinin çizgisel modeline dayanmalarıdır ki bu yüzden inovasyon sürecinin sadece çok küçük bir kesitini sunmaktadırlar. Aynı şekilde bilim/teknik harcamaları işletmelerin sürdürdüğü faaliyetlerin sadece bir kısmını göstermektedir. Patentler ise inovasyon çıktısının pek çok çeşidinden sadece bir tanesidir. Bu göstergeler bunun sistem içerisindeki bilgi akışları konusunda herhangi bir açıklama getirmemektedir (Harhof, Licht, 1996: 18).

Bu noksanlıkları ortadan kaldırmak ve inovasyon süreci içerisinde daha fazla vakıf olabilmek için (özellikle KOBİ'lerin rolü konusunda bilgi edinmek), çok sayıda ampirik araştırma yapılmaktadır. 1980'li yılların sonundan itibaren çok sayıda AB ülkesinde ve Japonya'da gerçekleştirilen inovasyon araştırmaları/anketleri burada önemli bir yer tutmaktadır. Bunlar inovasyon süreci ve bunun içerisinde gerçekleşen etkileşim konusunda, yatırımcının perspektifinden bilgi vermektedir. Araştırmaların sonunda aşağıdaki bulgulara rastlanmaktadır.

- Yeni ve iyileştirilmiş ürünlerle inovasyon çıktısı ve cirosu
- İnovasyon aktiviteleri için yapılan masraflar
- İnovasyon sürecinde kullanılan bilgi kaynakları
- İnovasyonu engelleyen faktörler
- Koruma kanunları
- Teknoloji transferi ve edinimi
- Teknolojik işbirliği

İşte bu bulgular daha önce gerçekleştirilmiş olan ampirik araştırmaları doğrular niteliktedir. KOBİ'ler önemli ölçüde inovasyon sürecine dâhildir. Aşağıda natamam olmakla birlikte bazı sonuçlar şöyledir.

- Yenilikçi işletme oranı, büyüklük oranına göre yükselmektedir. Fakat bu büyüklük faktörü, bilim/teknik istatistiklerinde gösterilenden çok daha azdır ve küçük işletme ölçeğinde organize olmuş endüstri dallarında oldukça düşüktür. Ülkeler arasındaki oran farklılığı ise, daha ziyade o ülkelerin endüstriyel yapılarının bir neticesidir. Eğer inovasyon çıktısı yeni ürünlerin cirodaki oranı üzerinden ölçülürse, o zaman büyüklükle ilgili doğrudan bir korelasyonunun olmadığı görülmektedir. Bununla birlikte küçük işletmelerin genellikle daha genç olduklarını dikkate almak gerekir ki bunun

doğal sonucu olarak cirolarının büyük bölümünü eski işletmelere göre yeni ürünlerle yapmaları normal karşılanmalıdır ( Harhof, Licht, 1996: 13).

• Küçük işletmeler daha ziyade ürün inovasyonu ve yeni ürünler üzerine yoğunlaşmaktadırlar. Bu yeni ürünler kuvvetli bir şekilde piyasa ve müşteri odaklıdır. Küçük işletmelerin inovasyonu daha ziyade süreç yeniliklere sahiptir, yani var olan ürünleri değiştirmeye meyillidir. Bu ürüne dayalı inovasyon, küçük işletmelerin hızlı bir şekilde piyasaya girmesini sağlamaktadır (Schumpeter, 1987: 86).

• KOBİ'lerin inovasyon harcamaları büyük işletmelerin inovasyon harcamalarından farklıdır. KOBİ'ler bilim/teknik çalışmalarını hem daha az hem de bunu pek sistematik olmayan ve devamsızlık arz eden bir görünüm içerisinde gerçekleştirmektedirler. Küçük işletmelerin inovasyon aktiviteleri yatırımlarını daha ziyade yeni teknolojiler, artımlı yenileşme sağlayan üretime, dizayna yapmaktadırlar. Bunun dışında küçük işletmelerde inovasyon harcamalarının dışsal bölümü, yani hizmetlerin satın alınması oranı daha yüksektir.

• Küçük ve büyük işletmeler bilgi kaynakları bakımından farklılık göstermektedir. Küçük işletmelerde “management” bilgisi ağır basmakta ve bu daha ziyade müşteriler, tedarikçiler ve rakiplerle olan ilişkiler çerçevesinde şekillenmektedir. Büyük işletmelerde ise büyük oranda bilim/teknik bölümüne bağlıdır ve bunun yanında diğer şirketler, kamu kurumları ve yüksekokullarla işbirliği içerisinde. Büyük işletmeler genel anlamda bilgi kaynaklarına küçük işletmelerden daha çok önem vermektedirler.

• İnovasyon faaliyetleri birinci derecede finansal faktörler tarafından engellenmektedir. Bu bütün işletmeler için geçerlidir. Engelleyici bir diğer unsur ise, şirket içi kabiliyet ve müktedirlik. Bu başlığın altında araştırma kapasitesi noksanlığı ve kaliteli personel yokluğu gibi faktörler saklanmaktadır. Piyasa ve teknoloji konusunda eksik bilgilenme, diğer şirketlerle işbirliğine girememe ve uyumluluk/uygunluk gibi engeller ise daha önemsiz görünmektedir. Pek çok araştırma bu faktörlerin büyük işletmeler ve özellikle “yenilikçi” olan şirketler için daha önemli olduğunu ortaya koymaktadır. “Şirketlerin inovasyon konusunda başarısız olmasını sağlayan faktörleri tam olarak görmek mümkün değildir”(Harhof ve Licht 1996: 31).

• Büyük işletmeler, küçük şirketlere göre genellikle inovasyonlarının korunmasına çok daha büyük emniyet vermektedirler (Schumpeter, 1980: 65). İnovasyonunu korumak isteyen büyük şirketler için patent kanunları ve gizlilik esasları önemlidir. Küçük işletmeler ise daha ziyade rakiplerine yönelik piyasa avantajları ve dizaynlarının kompleksliği üzerine oynamaktadırlar

• Bilim/teknik projelerinin hayata geçirilmesinde işbirliği yapan önemli partnerler genellikle tedarikçiler, müşteriler, üniversiteler, araştırma kuruluşları ve şirket bünyesine dâhil iştiraklerdir. Büyük şirketlerin küçük işletmelere göre çok daha fazla bilim/teknik işbirliği vardır. Bununla birlikte bu durum küçük işletmeler için bir inovasyon engeli teşkil etmemektedir. KOBİ 'ler inovasyon sürecinde rekabet edebilmek için farklı teknoloji transferi formları kullanarak devlet tarafından desteklenmektedir.

#### 4. JAPON KOBİ'LERİNDE TEKNOLOJİ TRANSFERİ

Japon ekonomi yönetimi uzun bir süre, Japonya'nın gelişimi için iç rekabet kombinasyonu ve dış koruma aracılığıyla teşvik edilmeye çalışılmaktadır. İkinci dünya savaşından sonra önceleri engellenen söz konusu yoğunlaşma süreçleri, daha sonraları bankalar birliği, şirketler ve hatta devlet tarafından desteklenmektedir. Diğer ülkelerde olduğu gibi, Japonya'da “uluslararası rekabetin daha büyük işletmeleri zorunlu kıldığı” argümanını kullanmaktadır. Japonya'da üretim ve buna bağlı olarak ihracat arttıkça, bu argüman daha sık kullanılmaya başlanmaktadır. Bununla birlikte Japon işletmeleri teknik ilerlemenin ve globalleşmenin sadece avantaj sağlamadığını ve dezavantajları da barındırdığını anlamaları uzun sürmemektedir. Dolayısıyla Japon işletmeleri avantajlardan faydalanma ve dezavantajı başkalarının sırtına yüklemeye çalışılmaktadır ki, bu geçmişte daha ziyade yabancılara yüklenmiş olmasına karşın, bugün yerel şirketlere yüklenmektedir. Küçük ve orta

boy işletmeler ise, 1990'lı yıllarından itibaren artan "Hollowing out effecte" etkisi dışında içinin boşaltılması neticesinde gitgide büyük işletmeler tarafından dışlandıklarını düşünmektedir. Çünkü söz konusu tedarik faaliyetleri giderek yabancı şirketlere kaydırılmaktadır (Hundiek, 1987: 23). Bu esasında piyasanın açılmasının ve yurt dışına teknoloji transferiyle beraber yatırım yapmanın doğal bir neticesidir. Sonuç itibarıyla Japon KOBİ'lerin rekabet baskısıyla karşılaşmış olduklarını görebilmekteyiz. Artık Japon KOBİ'ler özellikle ekonomik gelişimin zor aşamalarında, ana şirketleri tarafından verilen yeterince teknoloji, ürün ve siparişlere güvenemeyeceklerini anlamışlardır. Tedarik sisteminin "rasyonellik tuzağına" girmektedir (Werner, 1994: 56). Dünya çapındaki rekabetin ve yeni teknolojilerin baskısı sonucunda, Japon işletmeler iç veya dış daha ucuz olan tedarikçiyi tercih etmek zorunda kalmaktadır. Bunun ise Japon KOBİ'ler üzerinde bir etki yarattığı muhakkaktır.

Piyasaların açılması ve yeni teknolojilerin kullanılmaya başlanması, şirketlerin verimli hareket etme güvenlerini zedelemektedir. Bu durum Japon KOBİ'ler içinde geçerlidir. İşte KOBİ'ler bunun sonucunda farklı stratejilerle karşılık vermeye başlamaktadır. Bir yandan yeni çerçeve koşulları oluşturmaya, organizasyon esnekliklerini ve üretimi arttırmaya çalışarak, diğer yandan ise çevreye pasif uyum sağlamaktadırlar. Yeni piyasaların ve inovasyonun ortaya çıkarttığı fırsatları değerlendirirken aktif stratejyken, pasif strateji KOBİ'lerin değişen şartlar dolayısıyla ortaya çıkan tehlikelerden korunmasını sağlamaktadır. Aktif strateji dışsal uygulandığı takdirde, verimli hareket kabiliyetini arttırmaktadır ve içe dönük uygulamasındaysa esneklik, yaratıcılık ve âdemi merkezîyetçiliği (desantralizasyon) kolaylaştırmaktadır. İçe dönük strateji demek, esasında şirket içi bilim/teknik araştırmalar demektir, ama teknoloji transferiyle bilim/teknik konusunda risk asgariye düşürmektedir. Bunun sonucundaysa KOBİ'ler teknoloji transferiyle birlikte rekabet kabiliyetlerini korumaya devam etmektedir. Bu yüzden teknoloji transferinin farklı formları, yani rekabet kabiliyetine etkileri ve gelişim potansiyeli konusunda araştırılmalıdır(Storz,1997:54). Fakat bundan önce aktarılabilecek olan yeni teknolojilerin üç farklı niteliğine değinmek gerekmektedir.

1. Bunlar içselleştirilmiş oldukları için, sermayeye bağlıdır ve şirket içi (veya diğer organizasyonlarda) ekonomik faaliyetler sonrasında oluşmaktadır.

2. Âdemi merkezîyetçidirler, çünkü şirket içerisinde farklı alanlarda kullanılabilirler.

3. Yaratıcı yıkımla bağlantılıdır (Storz,1997: 54-55 ).

Bu yüzden büyük işletmeler teknoloji transferiyle üretim maliyetlerini düşürebilir ve bunun avantajıyla küçük işletmeleri piyasadan silebilmektedirler ( Schumpeter,1987:88) Piyasada yerini koruyan ve yeni kurulan KOBİ'ler, doğrudan tedarik sistemi içerisindeki kendilerine sipariş veren ana şirketlerin teknolojik bağımlılığı altına girebilmektedirler<sup>1</sup>. Bu türden tehlikeler ne kadar ortaya

<sup>1</sup> Kurucuların inovasyon fikirlerini daha ziyade eski iş yerlerinde gerçekleştirirler. Fakat bu işyerinde fikirlerini uygulamaya koyma şansları olmadığı için, bağımsız olmaya karar verirler. İşte bu türden kuruluşlar SPİNN-OFF (kopup fırlamak) olarak adlandırılır ki bunların kurucuları genellikle daha önceden 2-3 ölçekli işletmede çalışmıştır. Kurucular bu süreç içerisinde öğrendikleri knowhow'u yeni kurdukları şirkete taşır. Bugün spin-off şirketlerinin yeni kurulan işletmeler içindeki payı yarıya yakındır. Kurulan bu şirketlerin formuna baktığımız zaman, karşımıza farklı bir özellik çıkar: Pek çok yenileşme girişimi, salt yenileşme adına kurulan bu işletmeler yüzünden noktalandırılıyor. Bugün Japon işletmelerin yaklaşık dörtte biri 'Bunsha' niteliğindedir. (Bunsha-var olan işletmelerin bölünmesi anlamında, yan kuruluş veya iştiraki kuruluş gibi). Bu yeni kurulan şirketlerin genel müdürleri (sahipleri) ya eski şirketlerin müdürleri veya bunların bir akrabası oluyor. Bu türden bir işletmenin kuruluş nedeni olarak ise, %41,5'le yeni piyasalara açılmak isteği teşkil etmiştir. Söz konusu bu işletmelerin ise %56,5 bu hedefe tam anlamıyla ulaşmış ve %29,3'ü kısmen hedefe vardığını belirtmiştir. Japonya'da sürdürülen politik tartışmalarda bu yeni 'kuruluşlara' büyük ilgi gösterilmektedir, çünkü bu şekilde toplam ekonomik büyümeye bir katkı gerçekleştirilebileceği düşünülmektedir. Bu bağlamda inovasyonların bir bölümünün bu türden 'yeni kuruluşlar' sayesinde gerçekleştiğini düşünmek yanlış olmaz. Kuruluş formlarının detaylarına baktığımız da ise aşağıdaki sonuçlara ulaşırız(Storz,1997:67)

çıkarsa, söz konusu teknoloji transfer formları o oranda KOBİ'lerin rekabet kabiliyetine daha az yükseltecektir. Teknoloji transferi formları, bilim/teknik aktivitelerinin temini ve teni teknik bilgi kullanımıyla sınırlanmaktadır. Japon KOBİ alanında aşağıdaki ayrıma gidilmektedir:

1. İçsel
2. Dışsal
3. Kurumsallaşmış teknoloji transferi
4. Doğrudan işletme işbirliği
  - a. Dikey
  - b. Yatay

Doğrudan teknoloji transferi formu, aynı zamanda içsel teknoloji transferleri kullanılarak bir bütün haline getirilmektedir. Ve dolaylı teknoloji transferlerinin karşına yani dışsal ve kurumsallaşmış teknoloji transferiyle karşıt bir şekilde konumlandırılmaktadır. Bu formların her biri farklı şekillendirme olanaklarına sahiptir. Örneğin içsel teknoloji transferi küçük işletmelerde bilim/teknik departmanı olmadan uygulanırken, büyük işletmelerde bu iş bütünüyle işletmenin bilim/teknik departmanı üzerinden yürütülmektedir. Dışsal teknoloji transferi fuar, sergi, toplantı gibi kaynaklardan yeni bilgi teminine yaramaktadır. Kurumsallaşmış teknoloji transferiyse araştırma kuruluşları, laboratuvarlar, teknoloji merkezleri, bilim parkları vs. devreye girmesiyle gerçekleşmektedir. Doğrudan işletme işbirliği ise (dikey), hem ana şirketten tedarikçilere, hem de tedarikçilerden ana şirket bünyesine yönelik gerçekleşmektedir. Japonya'da içsel teknoloji transferinin yanı sıra, dikey doğrudan işletme işbirliği ve kurumsallaşmış teknoloji transferinin bazı formları (teknoloji merkezleri ve bilim parkları) yaygındır (.Schmidt.1994:87).

Japonya'da çoğu zaman teknoloji transferi bir bütün içerisinde değerlendirilir veya bir "inovasyon havuzu" oluşturulmaktadır. Kentsel alanlarda merkezi inovasyon havuzlarına rastlanır, ama şehir dışına çıktığınızda âdemi merkezîyetçi inovasyon havuzları ortaya çıkmaktadır. Bunun ilerisinde yerel inovasyon havuzları vardır ki burada hedefe yönelik hızlı bir bilgi akışı vardır (yeni ürün ve süreç inovasyonu konusunda bilgilendirme) ( Pascha,1994:53).Teknoloji transferinin bu farklı formları, bilgi akışını farklı bölgelere, sektörler, işletme büyüklüklerine göre gruplara veya çıkar gruplarına akıtmaktadır. Bu şekilde Japonya'da yeni teknolojilerin difüzyonu, teknoloji transferleri kurumları ve yerel kombinasyonlar tarafından etkilenmektedir.

- 
- Yeni kurulan işletmelerin %45,4'ü span-of tütündedir. Japonya İÇİN karakteristik olansa, bu türden kuruluşların pek çoğunun işveren tarafından desteklenmesidir.
  - Yeni kurulan bu işletmelerin yaklaşık %26'sı 'bunsha' türünde şirketlerdir.
  - Yeni kurulan işletmelerin %15,4'ü 'orijinal' şirket niteliğindedir, yani burada kurucunun bu konuda bir tecrübesi yoktur ve buna bağlı olarak da ilişkileri zayıftır. Bununla birlikte zaman içerisinde bu türden şirketlerin sayısı azaldı: 1955-1964 arası bunların oranı %46,2 iken, bugün ancak %15,4 oranına sahipler.
  - Bu işletmelerin %11,1'i norenwake kuruluşlarıdır, ki norenwake kurucunun kendi işletmesini terk ederek iş kurduğu ve bu sırada eski işvereni tarafından desteklendiği anlamına gelir. Bu türe daha ziyade gastronomi ve perakende sektöründe rastlamak mümkündür.

Yeni işletmelerin büyük bölümünün eski patronları tarafından desteklenmesi Japonya için karakteristik bir özelliktir. Bu şekilde bir yandan sermaye ve personel sıkıntısı yaşanmazken, diğer yanda yeni satış kanalları ortaya çıkar ve teknolojik know-how tedarik sıkıntısı yoktur(Storz,1997:6 9-71)

## 5. JAPONYADAKİ KOBİLERİN TEKNOLOJİ TRANSFER POLİTİKASI

Yukarıda bahsettiğimiz teknoloji transferi formlarından yola çıkarak, karşımıza 4 farklı tipte kurumsallığın çıktığını söyleyebiliriz: Bilim/teknik merkezleri, danışma merkezleri, teknoloji merkezleri ve sürekli eğitim merkezleri çoğu zaman teknoloji transferlerinin birçok formu bu merkezde toplanmaktadır. Bunun sonucunda transfer aktivitelerin yoğunluğu, bilim/teknik çalışmalarının farklı aşamalarına kaydırılmaktadır (yeni bilginin temini, işlenmesi, hazırlanması ve geliştirilmesi gibi). Japon KOBİ'lere yönelik kurumsallaşmış bilim/teknik birimlerinde daha ziyade yeni bilginin temini, işlenmesi ve geliştirilmesi çalışmaları sürdürülmektedir (Kulicke,1987:23). Bilim/teknik ve teknoloji merkezleri özellikle yeni teknolojilerin inovasyonuna ve difüzyonuna yöneliktir, fakat bunlar sadece üyeler ve müşterilere yöneliktir. Örneğin otomobil üreticileri, tedarikçi şirketlerden seçilmiş çalışanları teknoloji merkezlerindeki seminerlere göndermektedir. Teknoloji merkezi şehirsiz alandaysa, zaten inovasyon havuzunun bir parçasını oluşturmaktadır. Şehirlerin dışında kalan teknoloji merkezlerindeyse, daha ziyade yerel nitelikler taşımaktadır. Burada KOBİ'lerdeki teknoloji transferi konusunda yeni bir eğilim ortaya çıkmaktadır ki buna göre artan bilişim-iletişim olanaklarıyla inovasyon çalışmaları daha bir kurumsallığa bağlı olmaktan uzaklaşabilmektedir. KOBİ'lerin inovasyon sürecinde etkili olan bu geleneksel örgün ağların yanında, son yıllarda önem kazanmaya başlayan organizasyon formlarını görebiliriz: “Koordinasyon firmaları” ve “Amalgam gruplar” (Storz, 1997:54).

Japon Small Business Research İnstitune'nin 1996 yılında yapmış olduğu bir araştırmaya göre, “Koordinasyon şirketleri” KOBİ'lerin ürün inovasyonun da öncü bir model niteliğindedir. Burada spesifik teknolojiler üzerine uzmanlaşmış olan bazı şirketler, doğrudan müşterilerle çalışarak KOBİ'lerin faaliyetlerini koordine etmektedir. Ayrıca bu şirketler kendi içinde çeşitli araştırma gruplarına bölünmektedir ve bu gruplar oldukça büyük olduğu için, kompleks araştırma faaliyetlerini de gerçekleştirebilmektedir. Bunun ilerisinde bu şirketlerin sadece müşteriden gelen duyular üzerine hareket etmediğini ve bunun yerine aktif bir tutum takınarak potansiyel müşterilere yöneldiğini, bunlara doğrudan faydalanabilecekler inovasyon tavsiyelerinde bulduklarını görebilmekteyiz (Pascha, 1994: 180).

Bu örgün ağda teknolojik know-how'un basit iletişim yöntemlerine göre daha gelişkin olduğu unutulmamalıdır. Bununla birlikte Japon kültüründe örgün ağların geçmişin daha köklü olduğunu varsaymak gerekmektedir, çünkü günlük kullanılan dilde dahi bu yöne işaret eden bazı tümce ve deyimlere rastlamak mümkündür (örneğin çok fazla kişiyle teması olan insan anlamında olan HİRİO ifadesi) (Pascha, 1994: 181).

“Araştırma grupları” ifadesiyse doğrudan Japonca R&D groups ifadesinden tercüme edilmektedir ki bu ifadeye “çoşkuyu” işaret eden bir anlam taşımaktadır. Netice itibarıyla “çoşkulu” olmaları müşterinin de işine gelmektedir, zira bu şekilde çekirdek konulara yoğunlaşabilir ve rasyonelleşme önlemleri çerçevesinde, birlikte çalıştıkları müşterilerin sayısını azaltabilmektedirler. Sonuçta müşterinin bilim/teknik harcamaları düşmekte, ama aynı zamanda ürünün geçerlilik tarihi azalmaktadır (Pillath, 1996: 43).

Amalgam gruplarıysa sektörlerin dışında da etkin olan örgün ağlardır. Burada işletmeler teknik ve idari bilgileri takas etmek için bir araya gelmektedir ve tanışma aşamasının ardından ortak bilim/teknik faaliyetinde bulunmak istemektedir. Günümüzde yaklaşık 87.000 üyesi bulunan 2600 grup vardır. Amalgam grupları 1980'li yıllardan itibaren devlet tarafından teşvik edilmektedir ve bu daha ziyade KOBİ'ler yürüttüğü takasın resmen tanınmış olması olarak yorumlanabilmektedir. Bugün endüstriyel araştırmaların büyük bir bölümü bağımsızdır ve devlet desteği olmadan sürdürülmektedir. Amalgam gruplarının büyük bölümü takas evresindedir (%71,1). Ortak bilim/teknik faaliyeti ise %16,4'le sınırlıdır. Diğer %10'luk dilim ise, ortak geliştirilen ürünleri ticarileştirmektedir. Gruplardaki üyelerin büyük bölümü, ilk iki aşamada yer almaktadır (%65).Her



ne kadar az sayıda grup bugüne kadar gerçekten kendi ürünlerini geliştirmiş olsalar dahi, büyük bir çoğunluk sonuçtan memnundur. Çünkü bu iletişim sayesinde yeni ürün gelişimi kolaylaşmakta ve üniversiteler gibi dışsal araştırma kuruluşlarıyla iletişime geçmek anlamlı hale gelmektedir (Storz, 1997: 56).

1973 yılında Japonya’da KOBİ’lerin endüstriyel anlamda bütünleşmesi tavsiye edilmektedir. 1981 yılında Amalgam gruplara yönelik ilk teşvik programı hazırlanarak, 1988 yılındaysa Amalgam yasası çıkmaktadır. Makine yapımı ve metal sektöründe faaliyet gösteren KOBİ’lerin yoğun bir şekilde toplandığı Tokyo’nun Ora semtinde, birden fazla takas grubu kurulmaktadır. Burada örneğin barkot sistemine alternatif üretilmiş veya çevreye duyarlı ürünler geliştirilmektedir. Sanki geleneksel sanayi bölgelerinde bu türden Amalgam grupları veya diğer örgün ağlar daha fazla bir araya toplanmış gibi görünmektedir. Bunlar inovasyon sürecinin de ilerisine geçen bir dizi fonksiyon üstlenmiş durumda ki fonksiyonlardan birisi halef teknik araştırma enstitülerinin yolunu açmaktadır. Bu bağlamda çalışanlarında “küçük inovasyonlar da” pay sahibi olduklarını belirtmek gerekmektedir. Çalışanlar genellikle “giriş yasak” denilen diğer işletmelerin alanlarına girmektedir ve buradaki çalışanlarla teknik problemler üzerine sohbetler gerçekleştirmektedir (Hundiek, 1987: 67). Bunun ürün veya süreçlerde gerçekleşen küçük değişikliklere baz teşkil ettiği kabul edilmelidir.

Son yıllarda bu türden örgün ağ sınıfındaki organizasyonlar büyük önem kazanmışa benzemektedir ki bunun muhtemelen birden fazla sebebi vardır. Bir neden, bağımsızların içinde buldukları çerçeve koşulların değişmesinden ileri gelmektedir. Artan rekabet ve geleneksel ilişki biçiminin değişmesi, yatırımcıların kendi ürünleriyle piyasaya çıkmasını gerekli kılmaktadır. Ürün inovasyonları bu süreç içerisinde önem kazanmaktadır. Bu bağlamda bağımsız işletmelerin riski azaltma yoluna gittikleri düşünülmelidir. Bu ise aynı zamanda sektör bilgisinin özümlemesi ve bilim/teknikte işbirliğinden geçmektedir. Nihayetinde üyelerin yüksek memnuniyeti hedefe ulaşıldığına dair bir belirti olarak kabul edilmelidir. Bu bağlamdan bakıldığında, yatırımcının önemli görevlerinden birisinin “işe yarar örgün ağlar” kurmak olduğunu görebilmekteyiz. İşletmecinin “doğru örgün ağlarla” işbirliği içerisinde bulunma yetisi, onun başarısında önemli rol oynamaktadır.

Japon KOBİ’lerin inovasyon sürecinde, örgün ağlar hem fikir yenilenmesi, hem de inovasyonların uygulanmasında Japonya’da büyük önem taşımaktadır. Teknoloji bazlı örgün ağlar bilgilenmeye ulaşmak için bugüne kadar ikincil bir anlam taşıyormuş görüntüsü vermektedir. Zira yatırımcı bu aşamadan sonra ürün ve süreç inovasyonu ile ilgili kararı tek başına vermektedir. Bununla birlikte KOBİ’lerin bu türden örgün ağlardan faydalanma istekleri esasında şaşırtıcıdır. Yatırımcılar büyük bölümü bağımsız olmak için kendilerini kurmaktadırlar. Buna rağmen her aşamada örgün ağlara büyük önem verilmektedirler. Bununla birlikte teknoloji transferlerinin diğer tiplerini görmezden gelemez. Bunlar KOBİ’lerin ekonomik süreç içerisinde farklı fonksiyonlarını ve işleyişlerini dikkate almaktadır. Örneğin KOBİ’ler sergilemiş olduğu rutin işleyiş sonucu, şehrsel alanların dışındaki merkezler sık sık kullanılır hale gelmektedir.

## 6. TEKNOLOJİ TRANSFERİ KONUSUNDA KOBİLERE DÜŞEN YENİ GÖREVLER

Her ne kadar Japon KOBİ’lerin bilim/teknik harcamaları küçülmenin etkisiyle azalmış olsa bile, pek çok KOBİ rekabet gücünü korkmak için yeni ürün geliştirmek ve yeni üretim metotları kullanmak zorunda olduğunu anlamaktadır. 1995 yılında yapılan bir ankete göre, küçük işletmelerin %36,6’sı rekabet güçlerini koruyabilmek için bilim/teknik araştırmalarını gerekli görmektedir. %27,7’si ise yeni ürün gelişiminin piyasa koşullarında zorunlu olduğunu bildirmiş ve %14,4’ü yeni piyasa segmentlerine ulaşabilmek için bilim/teknik vazgeçilmez olduğunu ifade etmektedir. Bununla birlikte büyük işletmelerin teknik kabiliyetlerini ölç düğlerinde, Japonya’da bile KOBİ’lerin ‘yeterlilikten uzak oldukları’ saptanmaktadır. Bunun nedeni konusundaysa Japon işletmeciler Alman

meslektaşları gibi aynı konulara vurgu yapmaktadır. Zaman noksanlığı, teknik personel noksanlığı, sermaye darlığı ve şirket içi yetersiz araştırma olanaklarıdır.(Pillath, 1996: 23).

Bununla birlikte ihracata yönelik ve inovasyona yatkın makine yapımı ve elektronik sektöründe yer alan Japon KOBİ'lerin, uzun zaman önce yeni koşullara uyum sağladıkları ve teknoloji transferiyle yeni kalite standartlarını yakalamaya çalıştıkları bilinmektedir. İşletmeciler artık teknoloji transferinin farklı kanallarını kullanmak zorunda olduklarını bilmektedirler. Ayrıca sadece ürün ve süreç inovasyonun yetersiz kaldığını, aynı zamanda yeni piyasa stratejileri kurgulamak zorunda olduklarının farkındalar. Japon KOBİ'ler üniversitelerle ve kamusal araştırma kuruluşlarıyla yapmış olduğu iş birliği ise, bu yolda başarıyı getirecek bir izlenim sunmaktadır(Eurostat, 1996: 17).

KOBİ'lerin yeni teknolojiyi kullanması için, aynı zamanda çok farklı zorunlulukları karşılaması gerekmektedir. İşletmeciler ve çalışanlar yeni kalite standartlarına kendilerini hazırlamalıdır, çünkü teknoloji transferi bir yandan insan sermayesinin değerini düşürürken, diğer yanda iş gücünün daha yüksek niteliklere sahip olmasını şart koşmaktadır. Teknik ilerleme artan bir ivmeyle içselleştiği için, sabit sermaye yoğunluğunda dahi faktör üretkenliği yükselmektedir. Ayrıca merkezden uzaklaşan teknik ilerlemenin etkileri kendini göstermeye başlamaktadır. 'dışa açılma', 'satın alma yönetimi', 'yeniden yapılanma' ve diğer yeni organizasyon formları, piyasaya yeni KOBİ ölçekli rakiplerin girmesini sağlamaktadır. Bu yüzden KOBİ'ler işgücünün eğitimi, yeni pazarlara doğrudan yatırım ve dışsal teknoloji transferleri vasıtasıyla rekabete karşı hazırlanmaktadır. İşletmelerin çalışan sayısı ne kadar yüksekse, ihracat ve dış ülkelerde doğrudan yatırım oranı o kadar yüksek olmaktadır. Yine aynı oranda dışsal teknoloji transferi yoluyla gitmektedirler. İşte işletmeciler ve çalışanlar bu sırada yine 'iş başındayken' öğrenmeye devam etmektedirler.

Japonya'da yapılan ampirik araştırmalar üç yeni teknoloji transferi formunun ortaya çıktığını göstermektedir.

1. Mesleğe yönelik sürekli eğitim süreci,
2. Teknoloji transferlerini teşvik etmek için alınan yerel politik önlemler,
3. Çevreye duyarlı teknoloji transferi (Scheidt,1995:54).

Her üç formda da dışsal etkilerin içselleştirilmesi hedeflenmiştir. Mesleğe yönelik sürekli eğitim, çalışanların şirket içi esnekliğini ve mesleki hareketliliğini arttırmaya yöneliktir.

Yerel-politik oryantasyonlu önlemler ise, teknoloji transferini KOBİ'lerin buldukları yerlere taşımayı hedeflemektedir. Teknoloji transferinin çevre oryantasyonlu önlemlerinden, dışarıdan alınan bilgilerin daha kolay entegrasyon sağlaması ve 'teknoloji-ekoloji' ikilemini ortadan kaldırması bekleniyor, ki bu şekilde çevreyi korumak için ayrı bir kalemde masraf yapmaktan kurtulmak ve net tasarrufta bulunmak hedeflenmektedir.

Teknoloji transferi süreci ve globalleşme sonucu, aktarılan bilgilerin pozitif ve negatif etkilerinin bulunduğu gerçeğini gözler önüne sermiştir. 'Yaratıcı yıkım süreciyle' bir noktaya ulaştıktan sonra, içselleştirme/ademi merkeziyetçiliğin etkisiyle teknik dönüşüm milli ekonominin geniş alanlarına yayılmaktadır. 'Yeni kombinasyonların' ortaya çıkardığı 'sürüm etkisi' uzun bir süreç içerisinde telafi edilmektedir.

## 7. DEĞERLENDİRME

Toplumsal büyümenin anahtarı teknolojik yeniliktir; başka bir ifadeyle inovasyondur. 1980 yılından sonra teknolojik yenilikleri etkileyen kompleks ilişkiler örgüsünün varlığı; şirketler, devlet ve özel araştırma kuruluşları, hem kurumlar hem de kurumlardaki bireyler teknolojik yenilikleri etkilemektedir. Japonya'da KOBİ'lerin 1980 yılından önce inovasyon oluşturma konusunda önemli bir rolü bulunmamaktadır. Ancak 1980 yılından sonra KOBİ'ler önemli hale gelmektedir. KOBİ'lerin önemli hale gelmesinin arkasında değişen ekonomik koşullar ve farklılaşan teknoloji düzeyi vardır. Artan globalleşme, yükselen uluslararası rekabet ve hızlanan teknolojik gelişim, piyasaları

KOBİ'lerin lehine değiştirmektedir. Çünkü küçük işletmeler büyüklere oranla daha esnek olabilmektedir. Bunun ilerisinde yeni teknoloji, eşyanın tabiatı gereği çoğu zaman merkezîyetçiliği yok edici niteliktedir. Küçük işletmelerde “management” bilgisi ağır basmakta ve bu daha ziyade müşteriler, tedarikçiler ve rakiplerle olan ilişkiler çerçevesinde şekillenmektedir. Bunun sonucunda KOBİ'ler teknoloji transferiyle birlikte rekabet kabiliyetlerini korumaya devam etmektedir. Teknoloji transferi formlarından yola çıkarak, karşımıza 4 farklı tipte kurumsallık ortaya çıkmaktadır. Bilim/teknik merkezleri, danışma merkezleri, teknoloji merkezleri ve sürekli eğitim merkezleri çoğu zaman teknoloji transferlerinin birçok formu bu merkezde toplanmaktadır. KOBİ'lerin inovasyon sürecinde etkili olan bu kurumsal ağların yanında, son yıllarda önem kazanmaya başlayan organizasyon formları da etkin olmaya başlamaktadır. “Koordinasyon firmaları”, “Amalgam gruplar” ve “Koordinasyon şirketleri”, KOBİ'lerin ürün inovasyonunda öncü bir model niteliğindedir. Burada spesifik teknolojiler üzerine uzmanlaşmış olan bazı şirketler, doğrudan müşterilerle çalışarak KOBİ'lerin faaliyetlerini koordine etmektedir. Amalgam grupları ise sektörlerin dışında da etkin olan örgün ağlardır. Burada işletmeler teknik ve idari bilgileri takas etmek için bir araya gelmekte olup tanışma aşamasının ardından ortak bilim/teknik faaliyetinde bulunmak istemektedir. KOBİ'ler tıpkı büyük işletmeler gibi inovasyon sisteminin bir parçasıdır. KOBİ'lerin sistem içerisinde taşıdıkları önem ve fonksiyonlar, esas itibarıyla büyük işletmelerinkinden farklıdır. KOBİ'ler önemli ölçüde inovasyon sürecine dâhildir.

## KAYNAKÇA

- Dietmar Harhof, Georg Licht:1996 İnovationsaktivitäten kleiner und mittlerer unternehmen, ergebnisse des Mannheimer İnnovationspanels, Baden Baden.
- Eurostat 1996, Statistik kurzgefasst. Forschung und entwicklung, 2.
- Hundiek, Detlef,1987, Unternehmensgründung als Folgeinnovation. Struktur, Hemmnisse und Erfolgsbedingungen der Gründung Industrieller innovativer Unternehmen, Stuttgart.
- Kulicke Marianne,1987, Technologieorientierte Unternehmen in der Bundesrepublik Deutschland. Eine empirische Untersuchung der Strukturbildungs-und Wachstumsphase von Neugründungen, Frankfurt.
- Pascha Werner,1994, Japans Wirtschaft. Krise und Wandel.
- Pillath, Carsten Hermann,1996, Netzwerke-Paradigmatische Grundlage Chinabergogener Wirtschaftsordnung.
- Scheidt, Beate,1995, Die Einbindung junger Technologieunternehmen in Unternehmens-und Politiknetzwerke, Berlin.
- Schmidt, K.H,1994, Regional innovation Poles in Japan, Paderborn University.
- Schumpeter, J.A. (1961): Konjunkturzyklen. Eine theoretische, historische und statistische Analyse des kapitalistischen Prozesses. Göttingen: Vandenhoeck & Ruprecht (2 Vol.).
- Schumpeter, J.A. (1980): Kapitalismus, Sozialismus und Demokratie (6. ed.). Tübingen: Francke (Orig 1942).
- Schumpeter, J.A. (1987): Theorie der wirtschaftlichen Entwicklung (7. ed.). Berlin: (Orig 1912).
- Storz: Cornelia,1997, Der mittelstandische Unternehmer in Japan, Baden-Baden.

## BİR SANAYİ KENTİ OLARAK ADANA’NIN YÜKSELİŞİ VE DÜŞÜŞÜ



### THE RISE AND FALL OF ADANA AS AN INDUSTRIAL CITY

F. Serkan ÖNGEL<sup>1\*</sup>

#### Öz

*Türkiye’de bir dönemin geleneksel sanayi merkezlerinden biri olan Adana, ülkenin İstanbul, Ankara ve İzmir’den sonra en önemli dördüncü kenti iken.1980’li yılların sonu ile 2000’li yılların başına kadarlık dönemde çarpıcı bir düşüş yaşamıştır.*

*Sanayinin geleneksel metropol merkezlerden çevre illere kaydırılması ekseninde sürdürülen politikaların, söz konusu kentlerde sanayi fonksiyonunun yerine üst düzey hizmet faaliyetlerinin, yüksek katma değerli sektörlerin dolduracağına dair iyimserlik, İstanbul dışında bir karşılık yaratamamış görünmektedir. Adana bu durumun en somut yaşandığı il konumundadır. Hizmet sektörü beklendiği gibi üst düzey hizmetlerde yoğunlaşmamış, sağlıklı bir gelişime neden olmuştur.*

*Adana sanayisi çeşitlenirken, Adana ve ard bölgesinde gelişen sanayi faaliyetlerinin yüksek katma değerli sektörlerde dikkate değer bir yoğunlaşma göstermediği görülmektedir. Buna karşın Adana ve ard bölgesi 2004 yılı sonrasında Türkiye sanayisinden aldığı payı artırmayı başarmıştır. Ancak bu gelişmenin hangi temellere dayandığı ve kente etkisi ayrıca incelenmelidir.*

*Adana bir sanayi kenti olarak, sanayinin dışsallaştırılması gayretleri ve küresel rekabet temelinde, kentleşme sorunlarını ve bağlantılı olarak artan sosyal ve ekonomik sorunları ağır bir biçimde yaşamaktadır.*

**Anahtar Kelimeler:** Adana, Sanayileşme, Kentleşme, Küreselleşme

**JEL Kodları:** F63, N90, R51

#### Abstract

*Adana, one of the traditional industrial centers of a period, was the 4th most important city in Turkey after İstanbul, Ankara and İzmir. It experienced a dramatic decline in the period from the late 1980s to the early 2000s.*

*The optimism that the policies pursued on the axis of shifting the industry from the traditional metropolitan centers to the surrounding provinces, and that high-level service activities and high value-added sectors will replace the industrial function in the cities in question, did not seem to have created a response*

<sup>1</sup> Doç. Dr., Gaziantep Üniversitesi İslahiye İİBF Kamu Yönetimi Bölümü Kentleşme ve Çevre Sorunları Anabilim Dalı, fongel@gantep.edu.tr, 0000-0002-1762-910X

\*Bu çalışma TMMOB tarafından düzenlenen Adana Kent Sorunları Sempozyumunda sunulan “Tarihsel Perspektiften Çukurova Bölgesinin Sanayi Analizi” bildirinin genişletilmiş bir halidir.

*outside of Istanbul. Adana is the province where this situation is most concretely experienced. The service sector did not concentrate on high-level services as expected, causing an unhealthy development. While the Adana industry is diversifying, it is seen that the industrial activities developed in Adana and its hinterland do not show a remarkable concentration in high value-added sectors. On the other hand, Adana and its hinterland increased their share of Turkish industry after 2004. However, the basis of this development and its impact on the city should be examined. As a result, Adana, as an industrial city, is heavily experiencing urbanization problems and related social and economic problems on the basis of privatization, industry externalization efforts and global competition.*

**Keywords:** Adana, Industrialization, Urbanization, Globalization

**JEL Codes:** F63, N90, R51

## 1. GİRİŞ

Bir dönemin geleneksel sanayi merkezlerinden bir olan Adana, Türkiye'nin İstanbul, Ankara ve İzmir'den sonra en önemli 4. kenti iken.1980'li yılların sonu ile 2000'li yılların başına kadarlık dönemde çarpıcı bir dönüş yaşamıştır.

Sanayinin geleneksel metropol merkezlerden çevre illere kaydırılması ekseninde sürdürülen politikaların, söz konusu kentlerde sanayi fonksiyonunun yerine üst düzey hizmet faaliyetlerinin, yüksek katma değerli sektörlerin dolduracağına dair iyimserlik, İstanbul dışında bir karşılık yaratamamış görünmektedir. Adana bu durumun en somut yaşandığı il konumundadır. Hizmet sektörü beklendiği gibi üst düzey hizmetlerde yoğunlaşmamış, sağlıklı bir gelişime neden olmuştur.

Adana sanayisi çeşitlenirken, Adana ve ard bölgesinde gelişen sanayi faaliyetlerinin yüksek katma değerli sektörlerde dikkate değer bir yoğunlaşma göstermediği görülmektedir. Buna karşın Adana ve ard bölgesi 2004 yılı sonrasında Türkiye sanayisinden aldığı payı artırmayı başarmıştır. Ancak bu gelişmenin hangi temellere dayandığı ve kente etkisi ayrıca incelenmelidir.

Adana bir sanayi kenti olarak, sanayinin dışsallaştırılması gayretleri ve küresel rekabet temelinde, kentleşme sorunlarını ve bağlantılı olarak artan sosyal ve ekonomik sorunları ağır bir biçimde yaşamaktadır.

Bu makalede öncelikli olarak Adana ve Çukurova bölge sanayine tarihsel gelişimi, dönemler üzerinden ele alınmaktadır. Daha sonra Adana'nın sanayi yapısı temel değişkenler üzerinden ele alınmaktadır.

## 2. ADANA VE ÇUKUROVA SANAYİNİN TARİHSEL GELİŞİMİ

Adana'da sanayi faaliyetlerinin gelişimi 19.yy ortalarında dünya pazarlarının pamuk talebine dayanmaktadır. İngiltere, Amerika İç Savaşı'na bağlı olarak dokuma sanayi için gerekli pamuğu temin edememesi nedeniyle, yeni ekim alanları aramıştır. Çukurova bu bakımdan kritik bir öneme sahiptir. İngiltere'den sonra Fransa'nın ve sonrasında da Almanların bölgeye özel ilgisi olmuştur. (YA: 65).

Osmanlı İmparatorluğu 18. Yüzyılın son çeyreğinde, Osmanlı pamuk ipliği üreticileri ülke pazarında genel olarak hâkim konumdadır. 18. Yüzyılın sonları ile 19. Yüzyılın başlarında ülke genelinde, iplik eğirme işi hane halklarının önemli işlerinden biridir. Çok geniş bir eve iş verme faaliyeti söz konusudur. Özellikle Kayserili tüccarlar Adana'dan pamuk alıp bunu Orta ve Kuzey Anadolu'daki iplik üreticilerine satmaktaydı (Quataert 1999:61). Adana bu dönemde daha çok pamuk üretimi ve ihracatı ile öne çıkmaktadır. Ancak 19. Yüzyıl boyunca İmparatorluk tekstil üretimi İngiliz rekabeti ile baş edememiş, kaybettiği topraklarla yitirdiği pazarları telafi edecek yeni uluslararası

pazarlara da ulaşmamıştır. Bu dönemde ithal ipliğin ve tekstil ürünlerinin fiyatları sürekli düştüğü için elle eğrilen iplik fiyatları ve bu işi yapanların gelirleri de düşmüştür (Age:41, 62, 75).

Bu süreçte İmparatorluk bünyesinde 19.yy sonlarından itibaren iplik fabrikaları kurulmuş ve daha ucuza satış yaptıkları için kendilerine pazarda yer de bulmuştu. Bu fabrikaların büyük kısmı sadece birkaç yerde kuruluydu. Bunlar İzmir, Adana, Selanik ve onların ardından İstanbul'du (Quataert 1999: 75-76).

Adana bölgesi büyük bir işgücü sıkıntısı olmasına rağmen, Osmanlı İmparatorluğu fabrika ipliği üretiminde ikinci sıraya yükselmişti. İşgücü büyük oranda dağlarda yaşayan göçer aşiretlerden sağlanıyor, işverenler her hafta Tarsus ve Adana'daki ırgat pazarlarına gidip ırgat başıyla ücret pazarlığı yapıyordu. 20. Yüzyılın ilk on yılda çırçır makinelerinin sayısı 2 kat artış gösterdi. Sadece Adana'da 600, Tarsus'ta 300 adet çırçır makinesi bulunuyordu. Adana'da ilk İplik eğirme fabrikası 60 çırçır makinesine sahip olan Mavrumati ailesi tarafından kuruldu Buhar gücü ile çalışan ikinci bir fabrikayı ise Tripani kardeşler kurdu. 1907 yılında üçüncü fabrikayı Cosma Simyonoğlu kurmuştu. 1911'de Mısırlı Rasim Dokur 1911'de Tarsus'a yeni bir fabrika kurdu (Age:79-81).

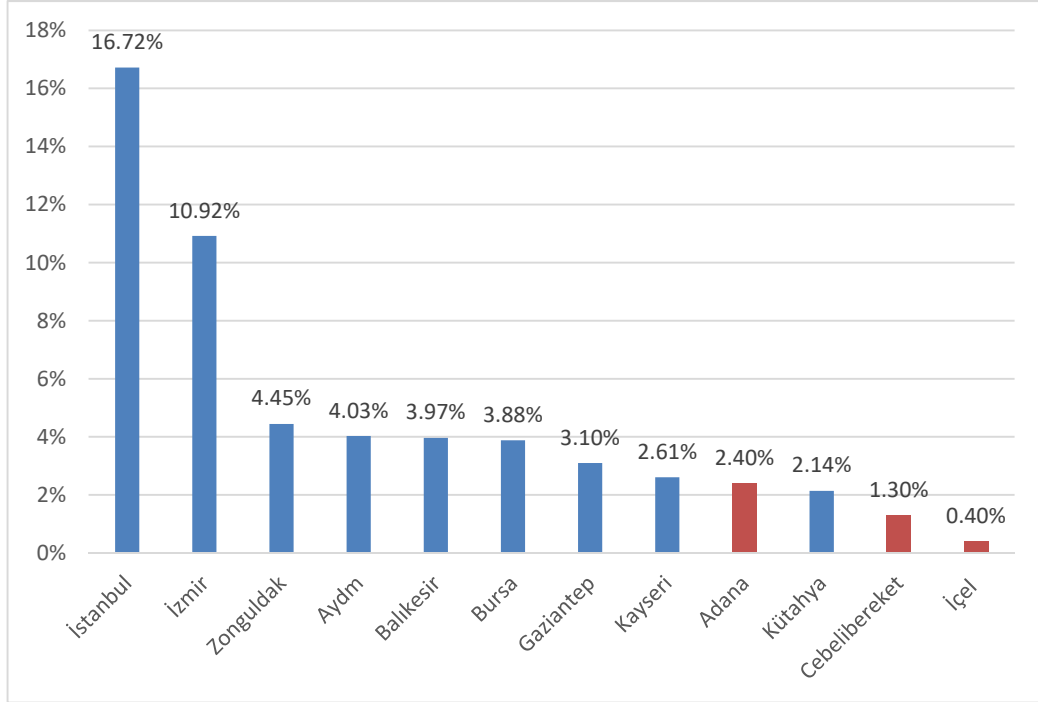
Bu dönemde Adana'da Mavrumati ailesi, Tripani kardeşler ve Simyonoğlu'nun kurduğu üç fabrika 1950'lere kadar Adana sanayisinin omurgasını oluşturan kuruluşların öncülleri idi.

Birinci Dünya Savaş'ının hemen öncesinde Adana bölgesinde pamuklu tekstil üretimi büyük bir gelişme göstererek, iplik eğirme kapasitesi genişlerken, dokumacılık için önemli imkanlar kazandı. 1914 yılında Tarsus ve Adana'da iplik ve dokuma fabrikalarında 42 bin çırçır bulunmaktaydı. Bu çırçırlarda 10.000 balya yerel pamuk kullanılmıştı (Quataert 1999: 81).

1908 yılında Adana'da bir iplik fabrikasında 180 dokuma makinesinin başında 280 işçi çalışıyordu (Age: 163) 1913 ve 1915 yıllarında Ticaret ve Ziraat Nezareti tarafından İstanbul, İzmir şehirleri ile Manisa, Bursa, İzmit, Bandırma ve Uşak kasabalarında bir sanayi sayımı gerçekleştirilmiştir. Bu çalışmanın Osmanlı coğrafyası açısından son derece sınırlı bir bölgeyi kapsıyor olsa da, İzmir ile İstanbul ve çevresinin sanayinin büyük bir kısmını kapsamaması nedeniyle Osmanlı sanayi açısından açıklayıcı olduğu düşünülmüştür. Nitekim çalışmada Adana ve Tarsus'ta dört pamuk ipliği fabrikasının ve birkaç ildeki un ve debagat fabrikasının haricinde Anadolu'nun diğer yerlerinde önemli bir sanayi tesisinin bulunmadığı ifade edilmektedir (Öçkün 1994:3-4).

1927 Sanayi sayımında Adana İstihdamdan aldığı paya göre 9. Sırada yer almaktadır. Bugünkü Osmaniye ili olan Cebelibereket'in payı yüzde 1,3 iken, İçel'in payı yüzde 0,4'te kalmaktadır. Bölgede Gaziantep ve Kayseri'ni istihdamdan aldığı pay Adana'dan fazladır.

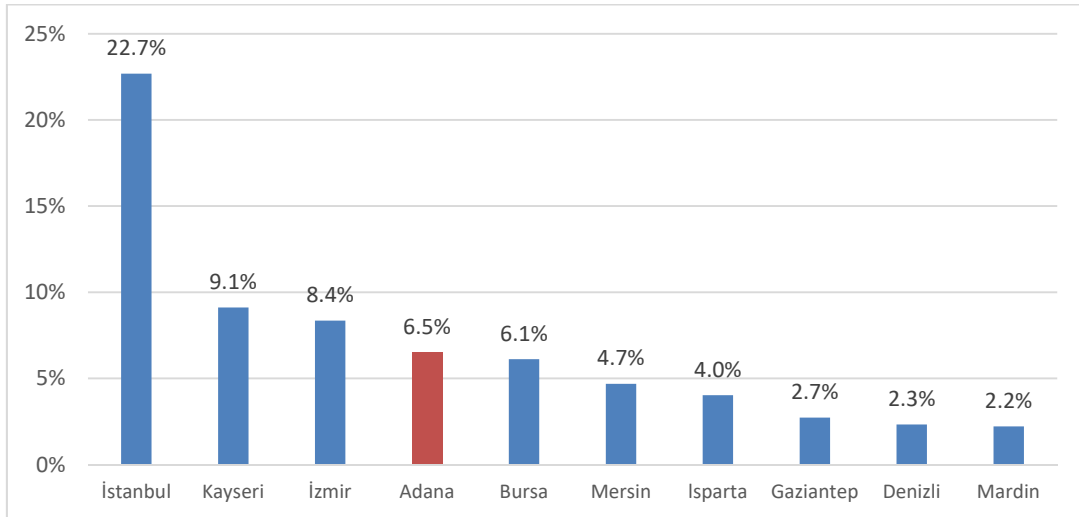
**Grafik 1-** 1927 Sanayi Sayımına Göre İllerin İstihdamdan Aldığı Pay



**Kaynak:** Şahinkaya (2019) tarafından hazırlanan İller, Sektörler ve Çalışan Sayıları tablosundan yararlanılarak hazırlanmıştır.

Buna karşın 1927 Sanayi Sayımına göre dokuma sektöründe Adana, Grafik 2’de görüldüğü gibi istihdamdan aldığı yüzde 6,5’lik pay ile Türkiye genelinde 4. Sırada yer almakta ve Bursa gibi önemli bir merkezi geride bırakmaktadır. Buna karşın Kayseri yüzde 9,1 ile sektör istihdamında İstanbul’dan sonra en çok paya sahip olan ildir.

**Grafik 2-** 1927 Sanayi Sayımına Göre Dokuma Sektöründe İllerinde İstihdamdan Aldığı Pay

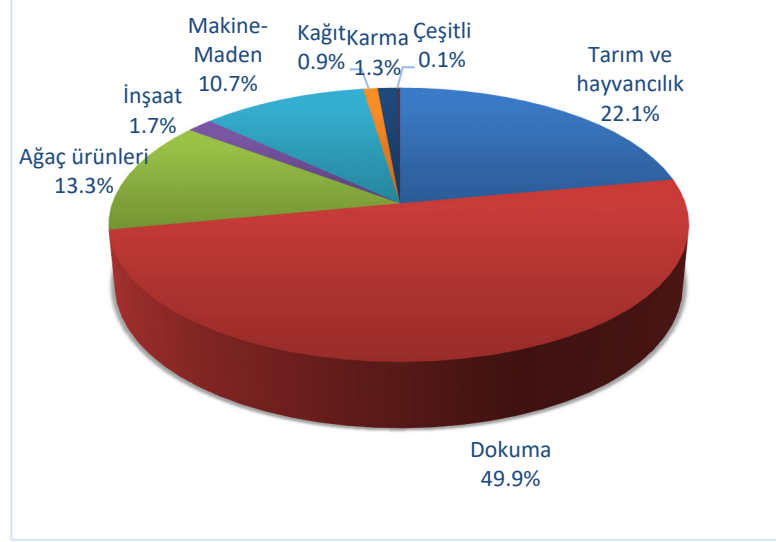


**Kaynak:** Şahinkaya (2019) tarafından hazırlanan İller, Sektörler ve Çalışan Sayıları tablosundan yararlanılarak hazırlanmıştır.



Yine bu tarihte Adana sanayisi açısından dokuma sektörü en önemli sektördür (Grafik 3). Adana’da sektörün sanayiden aldığı yüzde 50’dir. Tarım ve Hayvancılık ile Ağaç ürünlerini dokuma sektörü takip etmektedir.

**Grafik 3-** 1927 Sanayi Sayımına Göre Sektörlerin Adana İstihdamından Aldığı Pay



**Kaynak:** Şahinkaya (2019) tarafından hazırlanan İller, Sektörler ve Çalışan Sayıları tablosundan yararlanılarak hazırlanmıştır.

1927 yılında özel kesimin sanayi girişimlerini desteklemek için Teşvik-i Sanayi Kanunu yürürlüğe girmiş, dokuma sanayiye özel önem verilmiştir. Adana’da teşvikten faydalanan fabrika sayısı 1473 fabrikanın yüzde 2,7’sidir. Ancak sektör daha çok devlet yatırımları ile geliştirildi. Bu gelişmenin iti gücü ise 1933 yılında kurulan Sümerbank’tı (YA:92).

Adana’da 1940’lı yıllarda biri pamuk sanayi diğeri ise gıda sanayi olmak üzere iki önemli sanayi faaliyeti bulunmaktadır. Gıda sanayinde 43 işletme, pamuk sanayi grubunda 22 işletme bulunmaktadır. Pamuk işletmelerinden 13 tanesi dikkate değer büyüklüktedir. Bunlardan bazıları şunlardır;

- 1- Malatya Bez ve İplik Fabrikaları T.A.Ş.’nin Adana Fabrikası
- 2-Milli Mensucat Sanayi T.A.Ş. fabrikası
- 3- Katlı İplik fabrikası (İTA 1946: 20)

Bu tarihlerde Adana bölgesindeki 3 büyük pamuklu mensucat fabrikasında 3210 işçi çalışmaktadır (İTA 1946: 25).

Adana’da pamuğu tohumdan ayırma işi yapan çırçır fabrikası sayısı ise 1944 yılı verilerine göre 23’tür. Bunlar arasında görece büyük olanlar, Yeni Fabrika, Ziraat Bankası Pamuk Müessesesi, S.R. Giloda, İş Fabrikası, Suphipaşa, Asım Özbilen’dir. 7 Prese Fabrikası ile bir miktar el tazgahı ile çorap makinesi bulunmaktadır. İçel’i de kapsayan Adana Bölgesi’nde ise çırçır fabrikası sayısı 27’dir. Bu fabrikalarda çalışan kişi sayısı 3677’dir (İTA 1946:22,25).

Pamuk sanayi grubunda dokuma, fanila, havlu, yazma, çadır, çırçır, prese ve benzerleri vardır. Gıda sanayinde ise şeker, bisküvi, çikolata, çeltikçilik, değirmencilik, gazoz, glikoz, helva, makarna, nebati yağ, süt ürünleri, konserve, sucuk ve pastırma imalatı bulunmaktadır (İTA 1946: 20-21). Adana bölgesinde ayrıca 11 un fabrikası bulunmaktadır. Bunun yanında 145 dokuma 15 çorap tezgâhı tespit

edilmiştir. 1940'lı yıllar yüksek verimli pamuk türleri ekimine başlanmış, bölge çok sayıda mevsimlik tarım işçisini kendisine çekmiştir (YA 1981: 65)

## 2.1. Yükseliş Dönemi

1950'lere kadar özel sektörün dokuma fabrikası sayısı 2'yi geçememiştir. Bunlarda biri yukarıda ifade edilen ve daha önce Simyonoğulları'na ait olan Milli Mensucat Fabrikası'dır. Fabrika Nuh Naci Yazgan, Nuri Has, Mustafa Özgür ve Seyit Tekin tarafından 1926 yılında alındı. 1930'ların sonunda bu fabrikada 1800-2000 işçi çalışıyordu. Bunlardan ikincisi 1927 yılında Ziraat Bankası Tırpani'lerden satın aldığı, 1937 yılında özel sektöre devrettiği Malatya Bez ve İplik TAŞ Mensucat fabrikasıydı. 1930'larda bu fabrikada 400 dolayında işçi çalışıyordu. Sümerbank Adana'ya yatırımlarını 1940'ların ikinci yarısında gerçekleştirdi. Adana sanayinin birinci sıçrama dönemi Sümerbank'ın yatırımları ile başlasa da 1950'lerde özel sektör öncülüğü ele aldı (YA:93). 1948 yılında ekonomik canlanmaya koşut olarak Kayserili ve Adanalı İşadamları birleşerek Akbank'ı kurdu. Ömer Sabancı ile Simyonoğlu Fabrikası'nı satın alıp Milli Mensucat kuranlarda bu bankanın kurucuları arasındaydı. 1951'de Paktaş Pamuk A.Ş., 1952'de Güney Sanayi, 1954'te Akdeniz Mensucat, 1953'de Bossa fabrikaları kuruldu (YA: 94).

1950'li yıllarda makineleşme, sulama ve gübreleme verimi, işgücünün bol ve ucuz olması ile dünyadaki elverişli koşullar pamuk ekicilerinin sermaye birikimini hızlandırmıştır. Gelir artışı tüccar-toprak sahibi- sanayici işbirliği yolu ile bölgeye akmıştır (YA 1981:65). 1950-1962 yılları bu etki ile sanayi istihdamının en hızlı geliştiği il olmuştur. Bu yıllarda ortalama istihdam artışı Adana'da yüzde 11 olmuştur.

Yaşar Kemal (2009: 27-28) Bu Diyar Baştan Başa adlı röportaj dizisinde Çukurova'daki değişimi şöyle aktarmaktadır:

“Eskiden Adana sokaklarından kocaman, insan boyunda tekerlekleri olan, manda koşulu yük arabalarından geçilmezdi. Çamura batmış koskocaman tekerlekli arabaları kara, dev gibi mandalar, bir masal dünyasından çıkmış gibi çamur deryası sokaklarda çekerlerdi. Üstünde bir tepe gibi pamuk hararları... Çırcır fabrikalarının hisşirtıları ortalığı doldururdu. Kulakları sağır edercesine gürültü çıkarırdı bu fabrikalar.

Çiftlikler yanaşmalarla, öküzlerle dolup taşardı. Her çiftliğin önü, dev manda arabaları, sarı öküzler, kocaman, ağır kötenlerle mahşerallah!

1949 yılı... Adananın hayatında büyük değişiklik oldu. Bir traktör akındır başladı. Alan alana. Önüne gelen traktöre saldırdı. Beş onunu hiç gereği yokken alanını mı, iki gün içinde yepyeni traktörü çalıştıramayıp parçalayanını mı ararsın... Bir traktör hummasıdır sardı Çukurovayı... Sonra otomobillerle doldu şehir. Eskiden tek tük tentesi bozuk, arkasından bir fabrika kadar duman fişkirtan bozuk otomobiller görürdün bozuk caddelerde. Caddeler son model otomobillerle doldu. Eskiden Kalekapısı ırgattan taşardı... Kalekapısında iğne atsan ırgattan yere düşmezdi. Şimdi azaldı. Eskiden Adana sokaklarında ayağı çıplak çocuklar, her köşe başında kamış somururdu. Şimdi gene öyle. Adana mahalleleri çamur içindeydi. Şimdi gene öyle. Kenar mahallelerin evleri yarı yıkık toprak damdı. Gene öyle. Teneke mahallelerinde pislikten geçilmezdi. Gene öyle.”

1962-1965 yıllarında Adana'da özel sektörün yaptığı yatırımlarla dokuma sanayinin kapasitesi yüzde 40 artış kaydetti. 1964 yılında Türkiye'de dokuma sanayinin katma değerinin yüzde 14'ünü Adana dokuma sanayi karşılamıştır. Gıda sektöründe en önemli fabrikalar Akbank'a bağlı Nebati Yağ Fabrikası ve Paksoy Limited şirketinin fabrikasıdır. Her iki fabrikada da 400 dolayında işçi çalışmaktadır (YA 1981: 95).

1960'larda büyük ölçekli pamuklu dokuma fabrikaları ve aile şirketleri Adana sanayisinin temel öğeleri haline gelmiştir (YA 1981: 65). 1970'li yıllarda pamuk yöredeki ağırlığını yitirirken, sanayi çeşitlenmeye başlamıştır. Lastik, Kimya, Makine alanında hızlı bir gelişme yaşanmıştır. Buradaki en çarpıcı gelişme Kimya sanayinde yaşanmıştır. Bu süreci besleyen önemli unsur şirketleşme ve holdingleşme ile devletin özel sermayeyi teşvik politikasıdır (Age: 96). Çimento fabrikası ve Tekel fabrikaları da dönem açısından önemli fabrikalardır.

1978 yılında Adana'nın Türkiye'deki payı sanayide yüzde 4,2, GSYİH'da yüzde 3,5'tir. Cumhuriyet dönemindeki ekonomik gelişme Adana kenti için ciddi bir nüfus artışı sağlamıştır. 1927 yılındaki nüfus 1980 yılına gelindiğinde 7,5 kat artarak 1,5 milyona ulaşmış ve Adana Türkiye'nin en büyük 4. Kenti konumuna gelmiştir (YA 1981: 65-66).

## 2.2. 1980'lere Girerken Bir Üst Bölge Metropolü Olarak Adana İlinin Konumu

Bölge merkezlerinin, kendisinde bulunmayan mal ve hizmetleri temin etmede etkisi altında kaldığı bir üst kademe merkezler 6. Kademe merkezleri oluşturmaktadır. Bu merkezler, yalnızca bölge merkezlerine değil onların bağımlı alanlarındaki yerleşmelere de üst seviyedeki mal ve hizmetleri sağlamaktadır. 6. Kademe Merkezler genellikle metropol özelliği gösteren büyük şehirlerdir. Bu büyük şehirlere "Üst Bölge Metropolü" adı verilebilir. Bu özelliği sahip olan 4 merkezin var olduğu tespit edilmiştir. Bu merkezler Adana, Ankara, Gaziantep ve İzmir'dir. İstanbul daha üst kademe bir merkez olarak görülmektedir. Bu merkezler arasında en az gelişmişlik gösteren merkez Gaziantep'tir (DPT, 1982:152).

Ancak dönem itibari ile bölgede Adana'nın etkisinin Gaziantep karşısında gerilediği görülmektedir. 1970'ler öncesinde Adana'nın etkisinde olan bir bölge merkezi konumunda olan Gaziantep, beklenenden hızlı gelişerek bu etki alanından çıkmayı başararak Adana ile rekabet eder konuma gelmiştir. Güneydoğu Anadolu bölgesindeki tüm yerleşmeler dönem itibari ile (13 il) Adana ve Gaziantep'in etkisi altındadır. Doğuya doğru gidildikçe Adana'nın etkisi azalırken, Gaziantep bu kesimdeki yerleşmeleri doğrudan tek başına etkilemektedir. Batıya doğru gelindikçe Adana'nın daha çok bölge merkezlerini ve büyük şehirleri doğrudan etkilediği, bölge merkezlerinin bağımlı bölgelerindeki diğer merkezlerde ise hem Adana'nın hem de Gaziantep'in etkisi görülmektedir. Kademelendirme çalışmasında Gaziantep'in Üst bölge metropolü özelliğini yeterince yerine getiremediği ve Adana'nın etkisinin büyük ölçüde devam ettiği ifade edilmektedir. Gaziantep bu durumu ile ara kademe niteliği taşımaktadır. Ancak Gaziantep'in gelişme hızı devam ederse Güneydoğu Anadolu Bölgesini etkileyen en büyük merkez haline geleceği ve Adana'nın etkinliğinin azalacağı ön görülmektedir (DPT, 1982:153).

Adana'nın Üst Bölge Metropolü fonksiyonları bakımından doğrudan etkilediği iller Adana, Hatay ve İçel'dir. Bunun yanında Konya'nın Ermenek, Niğde'nin Çamardı, Kayseri'nin Yeşilhisar, Maraş'ın Andırın, Malatya'nın merkez, Arğuvan ve Darende, Bingöl Merkez, Muş Merkez ilçeleri, Ağın, Keban, Karakoşan ilçeleri hariç tüm Elazığ, Diyarbakır Merkez, Çınar, Hazro, Silvan, Kulp ilçeleri, Kozluk, Erüh, Şırnak hariç tüm Siirt ili, Tunceli ilinin Perke ilçesi Adana'nın doğrudan etki alanı içindedir (DPT, 1982:157).

Adana'nın Gaziantep ile birlikte Üst Bölge Metropolü fonksiyonları bakımından etkilediği yerler, merkez ilçe hariç tüm Gaziantep, Andırın ilçesi hariç tüm Kahramanmaraş, Urfa ili, Adıyaman ili, Malatya'nın Hekimhan, Akçadağ, Yeşilyurt, Doğanşehir, Pütürge ilçeleri, Diyarbakır'ın Çüngüş, Çermik, Ergani, Dicle, Hani, Lice, Bismil ilçeleri, İdil, Cizre, Silopi ilçeleri hariç tüm Mardin, Siirt'in Erüh ilçesidir (DPT, 1982:157).

Adana'nın Ankara ile birlikte Üst Bölge Metropolü fonksiyonları bakımından etkilediği yerler, Niğde'nin Merkez, Bor, Ulukışla, Konya'nın Ereğli ve Karapınar ilçesidir. Adana ayrıca İzmir ile birlikte Konya'nın Karaman ilçesini etkilemektedir (DPT, 1982:157).

## 2.3. 1980'ler ve Gerileyen Sanayi

Türkiye'de 1960'lı yıllarda, özel sektörün sanayi faaliyetleri çevre illere doğru yayılmaya başlamış İstanbul ve Ankara arasında yeni gelişme odakları belirginleşmiştir. Kimya ve metal sanayinin yoğunlaşmaya başladığı Kocaeli, gıda, tekstil ve otomotivde uzmanlaşma eğilimi gösteren Bursa ve Eskişehir'i de içine alan bu yeni gelişme bölgesi, Ankara-İstanbul doğrultusunda bir ticaret, sanayi ve hizmet kuşağı ortaya çıkarmıştır. Bu kuşağa, 1970'lerde pazar için buğday üretiminde

uzmanlaşmış Konya da eklenmiştir. Yine bu dönemde, İstanbul merkezli sanayi, öncelikle Tekirdağ olmak üzere, çevre illere de taşmaya başlamıştır. Ekonomik etkinliklerin yoğunlaştığı ve çevreye yaygınlaştığı bir diğer kutup ise Adana merkezli Çukurova Bölgesi'dir. Adana, pamuk ve tekstil üretiminde uzmanlaşırken; Hatay İli, İskenderun ilçesinde yer alan limanı ile uluslararası ticaret ve çelik üretiminde öne çıkmış, Bölgeye, 1980'lerin sonunda uluslararası bir limana ve serbest bölgeye sahip Mersin'de eklenerek kuşak genişlemiştir. Bir diğer gelişme bölgesi ise İzmir merkezli Ege Bölgesi'dir. İlk önce Manisa ve Aydın, sonra da Denizli, Uşak ve Afyon doğrultusunda meydana gelen gelişmeyle, Ege Bölgesi'nde de giderek homojenleşen bir yöre oluşmaya başlamıştır (Dinçer, Özaslan, Kavasoglu 2003: 15)

Türkiye'de geleneksel olarak sanayinin yoğunlaştığı illerin başında İstanbul, İzmir, Adana ve Ankara gibi illerin geldiğini ifade eden Dinçer, Özaslan ve Kavasoglu (2013: 111) 1980'den günümüze yaşanan süreçte, ekonomik etkinliklerini çevresine taşıyan bu illerin Türkiye imalat sanayii üretimi ve katma değeri içerisindeki paylarının, ülke GSYİH oluşumuna katkıları büyümesine rağmen, gerilediğine dikkat çekmektedir. Adana'nın 1988-1997 döneminde Türkiye imalat sanayii iş yerleri toplamı içerisindeki payının yüzde 2,47'den 1,97'ye, Türkiye imalat sanayii istihdamı toplamı içerisindeki payının ise yüzde 4,41'den, 3,03'e gerilemiştir.

Dinçer, Özaslan, Kavasoglu (2003: 111) büyük kentlerin Türkiye imalat sanayii değerlerindeki paylarının azalmasını bir sorun olarak görmemektedir. Bunu ülke GSYİH oluşumuna katkılarındaki nispi artış veya değişmemenin; bu kentlerin yüksek teknolojiye dayalı imalat sanayii ile finans, bankacılık, pazarlama, ticaret ve turizm gibi hizmetler sektöründe daha hızlı bir gelişme trendi izlemelerinden kaynaklandığı gibi bir düşünceyle temellendirmektedirler. Buradan hareketle de geleneksel sanayi merkezlerinin, 1980'li yıllar sonrasında özellikle düşük katma değerli emek yoğun nitelikli imalat sanayii faaliyetlerini çevre illere yayarken, yüksek teknoloji kullanan imalat sanayii ve hizmet faaliyetleri ile bölgesel düzeyde merkez olma özelliklerini pekiştirdiğini iddia etmektedirler. Adana için bunun gerçekleşmediği görülmektedir.

Adana'da dönüşümün bir başka unsuru ise 1950'li yıllardan 1990'lara kadar ekonomisi büyük işletmelere dayalı sanayi yapısının, yerini 1990'lı yıllarda küçük işletmelere ve KOBİ'lere dönüşmesidir (ÇKA 2015).

Varlığını sanayi faaliyetlerine borçlu olan Adana, bir yandan işletme ölçeğini küçülterek, diğer yandan ise sanayi faaliyetlerini çevreye yayma amacı ile sanayisizleştirilirken, bunun yerine iddia edildiği gibi bölgesel merkez olmaktan kaynaklı üst düzey hizmet faaliyetlerini, teknoloji yoğun sektörleri koyamamıştır. Bu durum Adana'nı sosyal gelişmişlik endeksinde gerilemeye neden olmuştur.

Adana Türkiye'nin nüfusu en büyük altıncı kentidir. 1975 sayımında Adana en yüksek nüfusu sahip ve nüfusu 1 milyondan fazla olan 4. İl konumundaydı. 2000-2013 yılları arasında Adana (Osmaniye'nin il olması sonrasında) Türkiye'de nüfusu en fazla olan beşinci kent olmuştur. Bu konumunu 2014 yılında Antalya'ya karşı yitirmiştir. Nüfusu en fazla olan iller günümüzde sırasıyla İstanbul, Ankara, İzmir, Bursa, Antalya ve Adana'dır (TÜİK 2021b).

Adana 1987 yılında, milli gelirden aldığı % 5'lik pay ile, Türkiye'nin İstanbul, Ankara ve İzmir'den sonra en önemli 4. kenti olarak görülmektedir. Adana'nın 80'lerin sonu ile 2000'li yılların başına kadarlık dönemde yaşadığı bu çarpıcı düşüş içinde Osmaniye'nin il olmasının da payı vardır. Ancak Osmaniye'nin etkisi son derece küçüktür. 2001 yılında Adana yüzde 2,9 pay ile Bursa ve Kocaeli'nin gerisine düşmüştür (DPT 2000, TÜİK 2021b).

Adana Sosyal Ekonomik Gelişme Endeksine göre sıralamada ciddi bir gerileme yaşamıştır. 2003 yılında sekizinci sırada olan il 2011 yılında 16. Sıraya gerilemiştir (Kalkınma Bakanlığı 2013: 80).

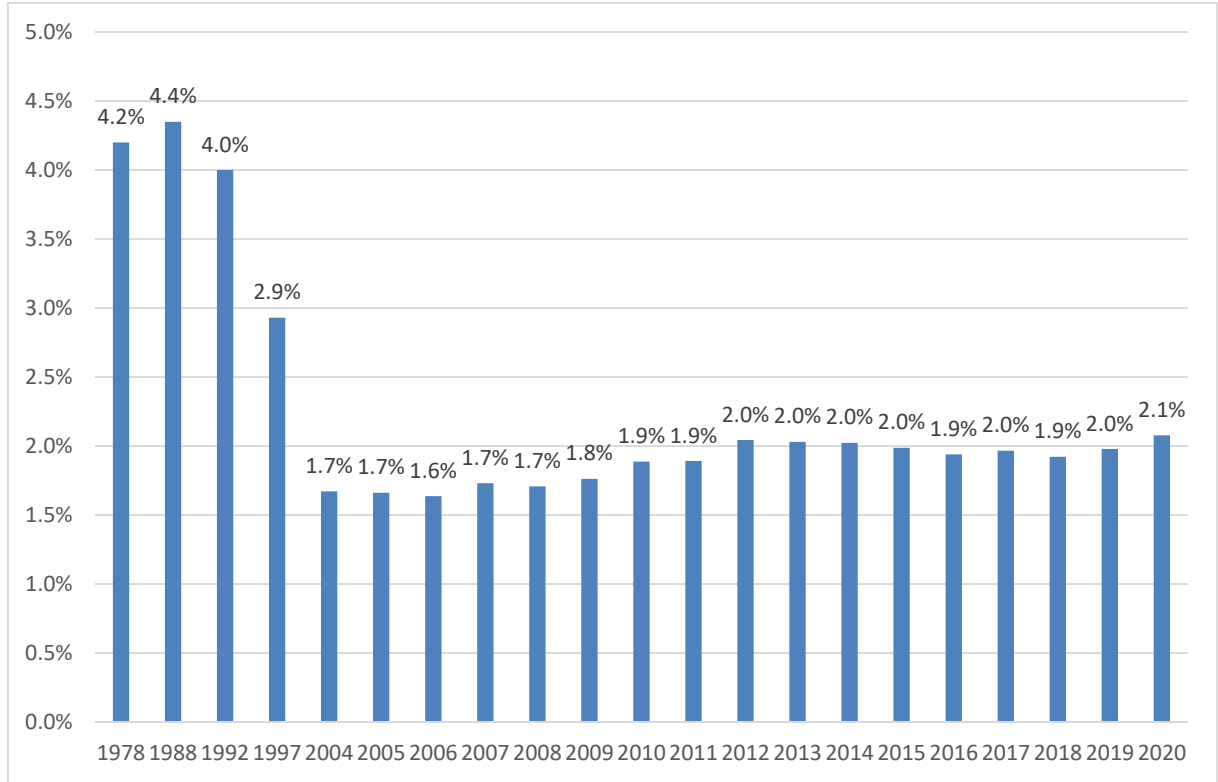
“Adana Türkiye’nin nüfusu en yüksek beşinci ili olmasına karşın sosyo-ekonomik gelişmişlik sıralamasında nispi olarak alt sıradadır. Bu durumun ortaya çıkışında, bölgenin son yıllarda ülkenin doğusundan yoğun şekilde göç almasının etkili olduğu düşünülmektedir. 2010 yılı verilerine göre işsizlik oranı en yüksek olan il Adana’dır. Sanayi altyapısı ve mali göstergeleri itibarıyla önemli bir gelişme merkezi olmakla birlikte, birinci kademede gelişmiş iller ile karşılaştırıldığında Adana’nın sosyal göstergeleri daha düşük değerler almıştır. Yüksek işsizlik oranına paralel olarak, yüksek doğurganlık hızı ve genç bağımlı nüfus oranı, Adana’nın birinci kademe gelişmiş iller arasında yer almasını engellemektedir. Buna ilaveten, eğitim göstergeleri ile yeşil kart sahibi nüfus oranı gibi sağlık göstergelerinde de Adana birinci kademe gelişmiş illerin gerisinde kalmıştır” (Kalkınma Bakanlığı 2013: 57).”

Adana’nın sosyo ekonomik gelişmesinde tek etmenin göç olduğunu iddia etmek son derece eksik bir değerlendirmedir. Özelleştirme, sanayisizleşme gibi etmenlerin rol gözardı edilmemelidir.

### 3. TEMEL DEĞİŞKENLERLE ADANA’NIN SANAYİ YAPISI

Adana ili 1978 yılında Türkiye sanayisi içerisinde yüzde 4,7’lik bir paya sahipken, bu pozisyonu 1988-2004 arasında ciddi bir gerileme yaşamıştır. 1988 yılına kadar sanayi açısından önemini koruyan ilin payı 1992 yılında yüzde 4’e, 1997’de yüzde 2,93’e, 2004 yılında yüzde 1,7’ye gerilemiştir.

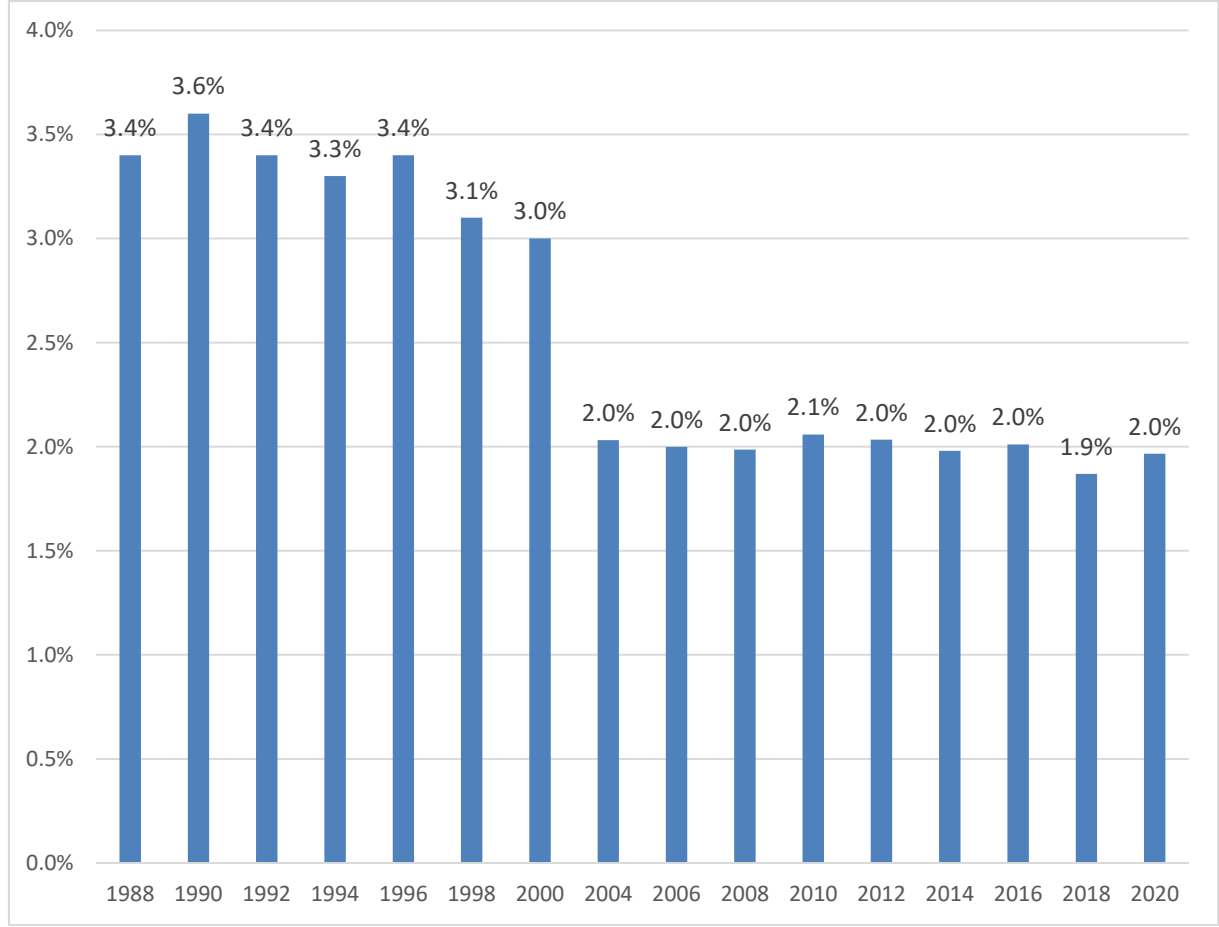
**Grafik 4-** Adana İlinin Sanayi Katma Değerinden Aldığı Pay (%)



**Kaynak:** 2004 ve sonrası için veriler TÜİK 2021 verileri üzerinden tarafımca hesaplanmıştır, DPT (2000: 184)

Adana’nın sanayi sektöründe aldığı payın gerilemesi, ülke milli gelirinden aldığı payın da gerilemesine neden olmuştur. Ancak bu gerileme sanayi sektörü kadar hızlı yaşanmamıştır. Ancak 1997 yılında Adana’nın Türkiye sanayi içindeki payı, ülke milli gelirindeki payının gerisine düşmüştür. 2001-2004 yılları arasında ise gerileme hem sanayi hem de Adana ekonomisinin genelinde sert bir biçimde yaşanmıştır.

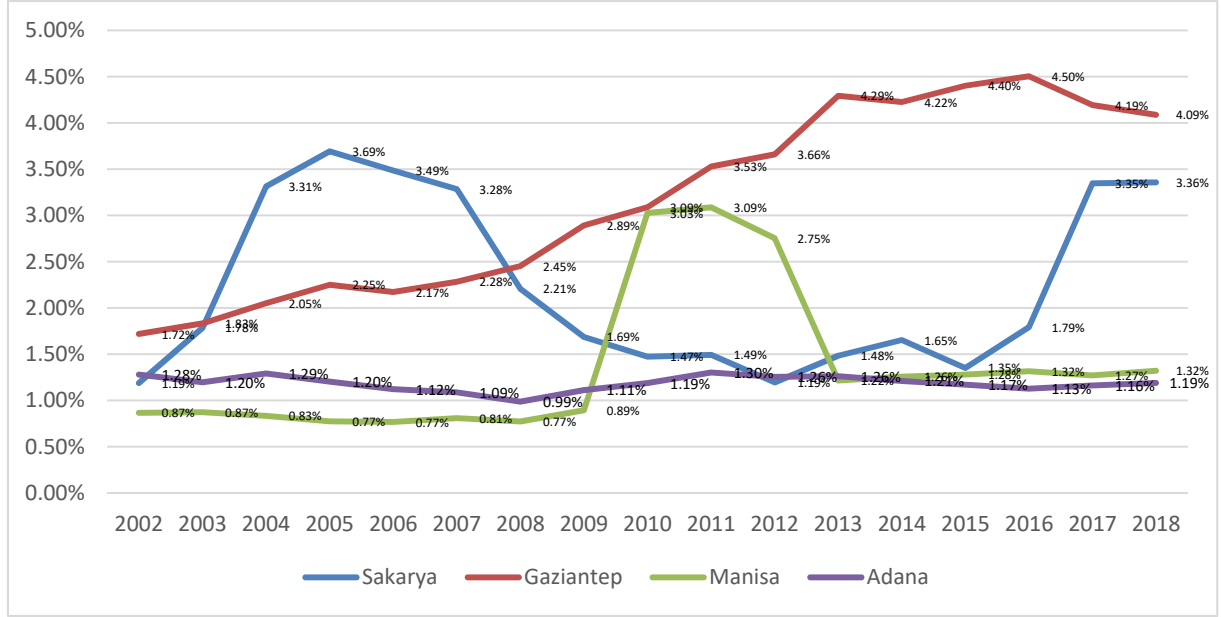
**Grafik 5-** Adana İlinin GSYİH İçerisinde Aldığı Pay (%)



**Kaynak:** 2004 ve sonrası için veriler TÜİK 2021 verileri üzerinden tarafımca hesaplanmıştır, DPT (2000:184)

Sadece Adana değil, Adana'nın sanayi fonksiyonlarını üstlenmesi beklenen çevre illerinin de GSYİH içindeki payı önemli bir gerileme göstermiştir. Adana, Hatay ve Mersin illerinin bölge GSYİH'sından aldığı pay 1990 yılında yüzde 8,1 iken bu oran 2004 yılında (Osmaniye dahil) yüzde 4,8'e gerilemiştir. 2020 yılı itibari ile bu pay yüzde 5,1 ile 1990'lı yılların başına göre son derece düşüktür.

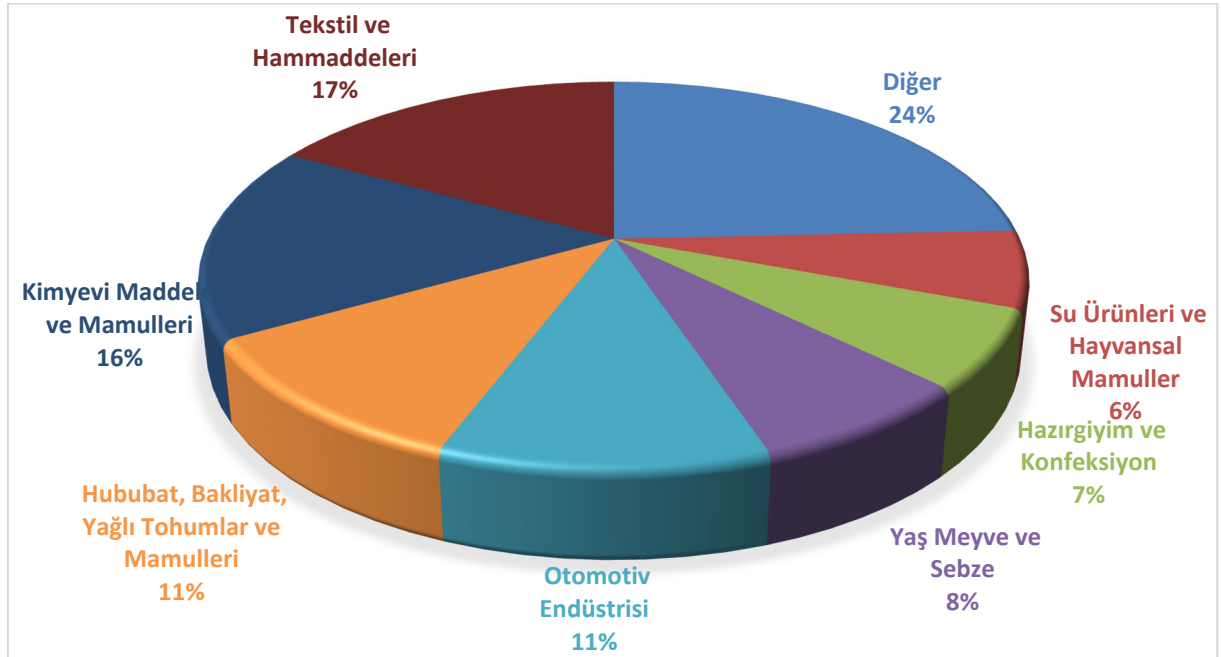
**Grafik 6-** Seçilmiş İllerde İhracat verileri 2002-2018



**Kaynak:** TÜİK (2019) İllere göre ihracat, 2002-2018

2019 yılı veri TÜİK İllere Göre İhracat verilerine göre Adana ili ihracat açısından önemli bir gelişme kaydedememiştir. 2002 yılında Adana'nın ihracattan aldığı pay yüzde 1,28'dir. Gaziantep ise 1,72 oranında bir paya sahiptir. Sakarya yüzde1,19, Manisa yüzde 0,87 pay ile Adana'nın gerisindedir. 2018 yılında Adana'nın payı yüzde 1,19'a gerilemiştir. Buna karşın Gaziantep payını yüzde 4,09'a, Sakarya payını yüzde 3,36'ya, Manisa ise payını yüzde 1,32'ye yükseltmiştir.

**Grafik 7-** Adana İli İhracatın sektörlere göre dağılımı-2018



**Kaynak:** STB 2019 verilerinden yararlanılmıştır

Adana ilinin sektörel olarak ihracatına baktığımızda Kimya sektörünün yüzde 16 ile öne çıktığı görülmektedir. Hazır giyim, konfeksiyon ve tekstil toplamda yüzde 24'lük bir paya sahiptir. Tekstil sektörünün payının düşüklüğü dikkat çekicidir.

**Tablo 1-** Satış Değerlerine Göre Adana İlinin Sektörel Dağılımı 2016

Sektörler	Oranı
24 - ANA METAL SANAYİİ	5,24%
23 - DİĞER METALİK OLMAYAN MİNERAL ÜRÜNLERİN İMALATI	5,77%
25 - FABRİKASYON METAL ÜRÜNLERİ İMALATI (MAKİNE VE TEÇHİZAT HARİÇ)	6,03%
22 - KAUÇUK VE PLASTİK ÜRÜNLERİN İMALATI	11,07%
13 - TEKSTİL ÜRÜNLERİNİN İMALATI	11,15%
20 - KİMYASALLARIN VE KİMYASAL ÜRÜNLERİN İMALATI	11,96%
10 - GIDA ÜRÜNLERİNİN İMALATI	21,61%

**Kaynak:** STB 2019 verilerinden yararlanılmıştır

Satış değerleri üzerinden baktığımızda, Adana ilinde en önemli paya sahip olan sektör yüzde 21,61 ile gıda ürünleri imalatıdır. Kimyasallar ve kimyasal ürünlerin imalatı yüzde 12 ile ikinci önem sahip sektördür. Tekstil ise kendine ancak yüzde 11'lik pay ile yer bulabilmektedir.

**Tablo 2-** Satış Değerlerine Göre Çukurova Bölgesinin Sektörel Uzmanlaşması- 2016

Sektör	Adana	Mersin	Hatay	Osmaniye
10 - GIDA ÜRÜNLERİNİN İMALATI	1,5	2,1	1,1	0,3
11 - İÇECEKLERİN İMALATI	4,1	2,9	1,5	2,2
12 - TÜTÜN ÜRÜNLERİ İMALATI	0,1	0,7	0,0	0,0
13 - TEKSTİL ÜRÜNLERİNİN İMALATI	1,3	0,2	0,3	0,7
14 - GİYİM EŞYALARININ İMALATI	0,5	0,6	0,4	0,0
15 - DERİ VE İLGİLİ ÜRÜNLERİN İMALATI	0,8	0,1	0,0	0,0



16 - AĞAÇ, AĞAÇ ÜRÜNLERİ VE MANTAR ÜRÜNLERİ İMALATI (MOBİLYA HARİÇ); SAZ, SAMAN VE BENZERİ MALZEMELERDEN ÖRÜLEREK YAPILAN EŞYALARIN İMALATI	1,8	2,6	1,0	0,1
17 - KÂĞIT VE KÂĞIT ÜRÜNLERİNİN İMALATI	1,0	1,6	0,0	0,4
18 - KAYITLI MEDYANIN BASILMASI VE COĞALTILMASI	0,4	0,2	0,5	0,0
19 - KOK KÖMÜRÜ VE RAFİNE EDİLMİŞ PETROL ÜRÜNLERİ İMALATI	0,2	0,1	1,0	0,1
20 - KİMYASALLARIN VE KİMYASAL ÜRÜNLERİN İMALATI	2,5	2,5	0,2	0,8
21 - TEMEL ECZACILIK ÜRÜNLERİNİN VE ECZACILIĞA İLİŞKİN MALZEMELERİN İMALATI	0,2	0,1	0,0	0,0
22 - KAUÇUK VE PLASTİK ÜRÜNLERİN İMALATI	2,0	0,8	0,4	0,1
23 - DİĞER METALİK OLMAYAN MİNERAL ÜRÜNLERİN İMALATI	1,1	3,6	2,0	0,4
24 - ANA METAL SANAYİİ	0,6	0,4	4,4	6,8
25 - FABRİKASYON METAL ÜRÜNLERİ İMALATI (MAKİNE VE TEÇHİZAT HARİÇ)	0,7	0,6	0,3	1,8
26 - BİLGİSAYARLARIN, ELEKTRONİK VE OPTİK ÜRÜNLERİN İMALATI	0,2	0,1	0,0	0,0
27 - ELEKTRİKLİ TEÇHİZAT İMALATI	0,2	0,1	0,5	0,3
28 - BAŞKA YERDE SINIFLANDIRILMAMIŞ MAKİNE VE EKİPMAN İMALATI	0,7	0,5	0,1	0,1
29 - MOTORLU KARA TAŞITI, TREYLER (RÖMORK) VE YARI TREYLER (YARI RÖMORK) İMALATI	0,5	0,1	0,0	0,1
30 - DİĞER ULAŞIM ARAÇLARININ İMALATI	0,3	0,7	0,0	0,0

31 - MOBİLYA İMALATI	0,8	0,6	0,5	0,2
32 - DİĞER İMALATLAR	0,5	0,3	3,2	0,1
33 - MAKİNE VE EKİPMANLARIN KURULUMU VE ONARIMI	1,0	1,0	1,8	0,0

**Kaynak:** STB 2019 verilerinden yararlanılmıştır

Bölgenin sektörel olarak uzmanlaştığı alanlar ele alındığında içecek imalatının öne çıktığı görülmektedir. Bir sektörün bir il/bölgenin değerinden aldığı pay kadar bu payın ülke genelindeki görüntüden farklılaşma oranı da önemli bir bilgi sağlamaktadır. Sektörün bir ildeki payının, aynı sektörün ülke genelindeki payına oranı bir uzmanlaşma göstergesi olarak kullanılmaktadır.

Buna göre Adana içeceklerin imalatı, kimyasalların ve kimyasal ürünler imalatı ile kauçuk ve plastik ürünlerin imalatı sektörlerinde uzmanlaşmıştır. Mersin gıda, içecek, ağaç, ağaç ürünleri ve mantar ile diğer metalik olmayan ürünler grubunda öne çıkmaktadır. Hatay ana metal sanayi ve diğer metalik olmayan ürünlerin imalatında, Osmaniye ise içecek ve ana metal sanayinde uzmanlaşmıştır. Osmaniye'nin ana metal sanayindeki uzmanlaşma düzeyi dikkat çekicidir.

#### 4. SONUÇ

- Adana ve Çukurova bölgesi sanayisinin gelişiminde pamuk temel bir üründür. Sermaye birikimini büyük oranda pamuk ve bağlı sanayiye borçludur.
- Kamu yatırımları ve özellikle Sümerbank'ın varlığı bölgeye bir dönem önemli bir katkı sağlamıştır.
- 1950'lerde tarım makineleşme ile tarımsal üretimde artış dikkat çekici boyutlara ulaşmıştır.
- Artan üretim ve ticaret üzerinden sermaye birikimi elde eden girişimcilerin teşvik ve destekleri de etkin kullanarak Adana sermayesinde bir atılım dönemi gerçekleştirmiştir. 1970'lerin sonunda Adana, Üst Bölge Metropolü konumundayken bugün ikinci kademe bir il olarak SEGE açısından 16. konuma gerilemiştir.
- Sanayinin geleneksel metropol merkezlerden çevre illere kaydırılması ekseninde sürdürülen politikaların, söz konusu kentlerde sanayi fonksiyonunun yerine üst düzey hizmet faaliyetlerinin, yüksek katma değerli sektörlerin dolduracağına dair iyimserlik, İstanbul dışında bir karşılık yaratamamış görünmektedir. Adana bu durumun en somut yaşandığı il konumundadır. Hizmet sektörü beklendiği gibi üst düzey hizmetlerde yoğunlaşmamış, sağlıklı bir gelişime neden olmuştur.
- Bunun yanında özelleştirme ve kamunun iktisadi kalkınmaya yönelik girişimlerden hızla çekilmesi sanayiye olumsuz olarak etkilemiştir.
- Tekstil sektöründe küreselleşme süreci ile birlikte Çin ve Hindistan'ın rekabet baskısı ağır bir biçimde hissedilmiştir. Adana'nın bu süreçten etkilenmemesi mümkün değildir.
- Adana sanayisi çeşitlenirken, Adana ve ard bölgesinde gelişen sanayi faaliyetlerinin yüksek katma değerli sektörlerde dikkate değer bir yoğunlaşma göstermediği görülmektedir.
- Buna karşın Adana ve ard bölgesi 2004 yılı sonrasında Türkiye sanayisinden aldığı payı arttırmıştır. Ancak bu gelişmenin hangi temellerde yaşandığı ve kente etkisi incelenmelidir.

Sonuç olarak, Adana bir sanayi kenti olarak, özelleştirme, sanayinin dışsallaştırılması gayretleri ve küresel rekabet temelinde, kentleşme sorunlarını ve bağlantılı olarak artan sosyal ve ekonomik sorunları ağır bir biçimde yaşamaktadır.

## KAYNAKÇA

- DPT (2000) Sekizinci Beş Yıllık Kalkınma Planı Bölgesel Gelişme Özel İhtisas Komisyonu Raporu [https://www.sbb.gov.tr/wp-content/uploads/2018/11/08\\_BolgeselGelisime.pdf](https://www.sbb.gov.tr/wp-content/uploads/2018/11/08_BolgeselGelisime.pdf), DPT: 2502 – ÖİK: 523 Ankara Nisan 2000
- Quataert, D. (1999) *Sanayi Devrimi Çağında Osmanlı İmalat Sektörü* (çev. T. Güney), İstanbul: İletişim Yayınları.
- Ökçün, Gündüz (1994) Osmanlı Sanayi 1913,1915 yılları sanayi istatistikleri, Tarihi İstatistikler Dizisi, Cilt 4, Devlet İstatistik Enstitüsü.
- Şahinkaya, Serdar (2019) Cumhuriyetimizin İlk Sanayi Sayımı 1927: “Bir Hesaplaşma Hazırlığı”, Çalışma ve Toplum, s:199-201
- Kemal, Yaşar (2009) Peri Bacaları - Bu Diyar Baştanbaşa 3, Röportajlar, Yapı Kredi Yayınları, İstanbul.
- YA (1981), Yurt Ansiklopedisi 1981, Cilt 1, Anadolu Yayıncılık A.Ş. , İstanbul.
- İTA (1946), İktisat ve Ticaret Ansiklopedisi, Cilt 1, İstanbul.
- DPT (1982) Türkiye'de yerleşme merkezlerinin kademelenmesi: ülke yerleşme merkezleri sistemi, Başbakanlık Devlet Planlama Teşkilatı; DPT:1806, KÖYB:27, Mart 1982, Ankara
- ÇKA, (2015), Bir Bakışta Türkiye AdanaŞMersin, [http://www.cka.org.tr/dosyalar/TR\\_adana\\_mersin\\_at\\_a\\_glance.pdf](http://www.cka.org.tr/dosyalar/TR_adana_mersin_at_a_glance.pdf)
- Dinçer, Özasan, Kavasoglu (2003) İllerin ve Bölgelerin Sosyo-ekonomik Gelişmişlik Sıralaması Araştırması, Ankara :Devlet Planlama Teşkilatı. Bölgesel Gelişme ve Yapısal Uyum Genel Müdürlüğü, Devlet Planlama Teşkilatı yayımları, 2671.
- Kalkınma Bakanlığı (2013) İllerin Ve Bölgelerin Sosyo-Ekonomik Gelişmişlik Sıralaması Araştırması, Sosyal ve Ekonomik Gelişmişlik Endeksi 2011
- STB (2019), Girişimci Bilgi Sistemi, Sanayi ve Ticaret Bakanlığı, 2016 verileri, <https://gbs.sanayi.gov.tr/raporlar.aspx>
- TÜİK (2021a) İl bazında gayrisafı yurt içi hasıla iktisadi faaliyet kollarına (A10) göre cari fiyatlarla (değer), [www.tuik.gov.tr](http://www.tuik.gov.tr), Erişim [23.12.2021]
- TÜİK (2021b) Adrese Dayalı Nüfus Kayıt Sistemi ve Genel Nüfus Sayımı Veri Tabanı, [tuik.gov.tr](http://tuik.gov.tr)
- TÜİK (2019) Dış Ticaret İstatistikleri, İllere göre ihracat, 2002-2019, [tuik.gov.tr](http://tuik.gov.tr)

## TÜRKİYE'DE KIRSAL DÖNÜŞÜM SÜREÇLERİ VE TARIMDA MEVSİMLİK İŞÇİ GÖÇLERİ: SAKARYA ÖRNEĞİ<sup>1</sup>



### RURAL TRANSFORMATION PROCESSES IN TURKEY AND SEASONAL WORKER MIGRATION IN AGRICULTURE: THE CASE OF SAKARYA

Uygar D. YILDIRIM<sup>2</sup>

#### Öz

*Türkiye’de tarımda kapitalizmin gelişmeye başladığı 19. Yüzyıldan bu yana pazara yönelik tarım yapılan bölgelerde görülen ucuz işgücü hareketlilikleri son yıllarda çok daha yaygın ve kitlesel hale gelmektedir. Oysa yakın geçmişe kadar ilgili literatürde yer alan ampirik ve kuramsal çalışmalarda, aile emeğiyle meta üretimine geçen işletmelerin, özellikle işgücü ve mülkiyet özellikleriyle Türkiye tarımında ağırlığını koruduğundan söz edilmekteydi. Tarım kesimi ağırlıklı olarak geçimlik ve pazara yönelik üretim yapan çiftçiler ekseninde ele alınıyor, tarımda işçileşme süreci belirli bölgelerle sınırlı bir eğilim olarak görülmüyordu. Ancak tarımda uygulanan neoliberal politikalara bağlı risk ve belirsizliklerin arttığı son 20 yıllık süreçte aile emeğine dayalı üretimin ciddi bir yeniden üretim krizine girdiğini ve mevsimlik tarım işçisi çalıştırma pratiklerinin mekânsal olarak oldukça yaygınlaştığını görüyoruz. Çalışmada son yıllarda tarımda işçileşme eğilimlerini güçlendiren faktörlerin neler olduğu, mevsimlik işgücü göçlerinin nasıl ve neden yaygınlaştığı sorularına cevap aranmaya çalışılmıştır. Bu sorulardan hareketle 2011-2013 yılları arasında Sakarya’da fındık üretiminin yoğunlaştığı tarım alanlarında yapılan saha araştırmasında fındık üreticileri, mevsimlik tarım işçileri ve dayıbaşılardan oluşan bir grupla derinlemesine görüşmeler yapılmıştır. Sakarya’da yapılan saha araştırmasında, tarımda emek organizasyonlarının mahalli niteliğini yitirmekte olduğu ve toprak sahibi çiftçiler, mevsimlik tarım işçileri ve dayıbaşılar arasındaki karşılıklı ilişkilerle örgütlenen, daha geniş kırsal kentsel mekânları ilgilendiren bir karakter kazandığı tespit edilmiştir.*

**Anahtar Kelimeler:** Küçük Köylülük, Hane Üreticiliği, Mevsimlik Tarım İşçileri, Mülksüzleşme, İşgücü Göçleri

**JEL Kodları:** R10, R11, O15

#### Abstract

*Since the 19th century, when capitalism began to develop in agriculture of Turkey, cheap labor mobility in market-oriented agricultural regions has become much more widespread and massive in recent years. However, in the empirical and theoretical studies in the relevant literature until the recent past, it was mentioned that the enterprises that switched to commodity production with family labor maintained their weight in Turkey's agriculture, especially with their workforce and property characteristics. The agricultural sector was mainly handled on the axis of subsistence and market-oriented farmers, and the laboring process in agriculture was seen as a limited trend in certain regions. However, in the last 20 years, during which the*

<sup>1</sup> Bu çalışma 2014 yılında kabul edilen “1980 Sonrası Türkiye Tarımında Yapısal Dönüşüm ve Mevsimlik Tarım İşçileri: Sakarya Örneği” başlıklı doktora tezi kapsamında toplanan verilerden türetilmiştir.

<sup>2</sup> Dr. Öğr. Üyesi, Gaziantep Üniversitesi, İslahiye İİBF, Kamu Yönetimi. Email: uygarr@yahoo.com.

*risks and uncertainties related to the neoliberal policies applied in agriculture have increased, we see that production based on family labor has entered a serious reproduction crisis and the practices of hiring seasonal agricultural workers have become quite widespread spatially. In the study, it has been tried to find answers to the questions of what are the factors that strengthen the workers' tendency in agriculture in recent years, how and why seasonal labor migration has become widespread. Based on these questions, in-depth interviews were conducted with a group of hazelnut producers, seasonal agricultural workers and middlemans (dayıbaşılar) during the field research conducted in the agricultural areas where hazelnut production is concentrated in Sakarya between 2011 and 2013. In the field research conducted in Sakarya, it has been determined that labor organizations in agriculture are losing their local character and gaining a character that concerns wider rural urban spaces, organized by mutual relations between landowner farmers, seasonal agricultural workers and middlemans (dayıbaşılar).*

**Keywords:** *Small Peasantry, Household Production, Seasonal Agricultural Workers, Dispossession, Labor Migration*

**JEL Codes:** *R10, R11, O15*

## 1. GİRİŞ

Türkiye’de son 20-30 yıllık süreçte toplumsal yaşamın her alanında olduğu gibi kırsal sosyal yapısında ve tarımda eski taşların yerinden oynadığı büyük dönüşümler yaşanmaktadır. Çoğunlukla köylüler ve çiftçilerle özdeş mekânlar olarak görülen tarımsal alanlarda eski emek organizasyonları çözülmeye devam etmekte yerine meta ilişkilerinin üretim, işgücü, mülkiyet, gıda üzerindeki kontrolünü arttırdığı bir süreç belirgin hale gelmektedir. Tarımda uygulanan neoliberal politikaların üretimden çekilme ve mülksüzleşme süreçleri üzerindeki sonuçları verilere de yansımaktadır. TÜİK verilerine göre 2000’li yılların başından 2012 yılına kadar 7 milyona yakın büyük bir nüfus kırsal alanları terk ettiği gibi 1998 ve 2012 yılları arasında tarımda çalışan yaklaşık 3 milyon kişi üretimden çekilmiştir.<sup>1</sup> Bir veri daha aktarırsak 1990’ların ortasında yüzde 44 düzeyinde olan tarımın toplam istihdam içindeki payı 2012 yılında yüzde 24,6’ya gerilemiştir. Kısa süreler içinde kırsal nüfus ve tarımsal işgücü verilerinde yaşanan bu düşüşler dönüşümün hızının ulaştığı boyutları göstermesi bakımından oldukça çarpıcıdır. Ancak aynı süreçte Türkiye’de tarım konusunda kamuoyundaki tartışmaların daha çok GDO’lu ürünler, ekolojik tarım, hormonlu meyve ve sebzeler gibi daha çok tüketim süreçlerini ve tüketiciyi ilgilendirecek şekilde yoğunlaştığını görmekteyiz (Keyder ve Yenal, 2013: 15). Kamuoyunda dikkatler gıda güvenliği sorununda yoğunlaşırken aynı süreçte tarımda yerleşik emek organizasyonlarında büyük çözümler yaşanmakta güvencesiz, korumasız ve düşük ücretlerle çalışma biçimleri yaygınlaşmaktadır.

Hobsbawm’ın 20. Yüzyılın ikinci yarısında meydana gelen en dramatik, uzun erimli ve bizi geçmişin dünyasından kopartan toplumsal değişim olarak gördüğü “köylülüğün ölümü” olarak adlandırdığı çözümler süreci Türkiye tarımında etkisini giderek artırmaktadır (Hobsbawm, 1994: 291). Son yıllarda devlet desteklemeleri eşliğinde görece güvence ve istikrar vaat eden, toprak sahipliğine ve ücretsiz aile emeğine dayalı tarımdan, sermayenin üreticiler üzerindeki piyasa baskısını artırdığı, kitlesel ucuz işgücü rezervlerinin daha yoğun kullanıldığı tarıma doğru bir dönüşüm giderek belirgin hale gelmektedir. Türkiye’de ticari tarım yapılan bölgelerde mevsimlik işgücü göçleriyle görünürleşen güvencesiz, korumasız ve düşük ücretlerle çalışan tarım işçileri eskisine nazaran çok daha yaygın ve yerleşik hale gelmektedir. Özellikle meyve, sebze, şeker pancarı, fındık, pamuk gibi geniş bir tüccar kesimi aracılığıyla ulusal ve küresel pazarlara çıkarılan ürünlerin çapalama, ilaçlama, hasat gibi işlerinde mevsimlik tarım işçileri yoğun olarak çalıştırılmaktadır. Her yıl aile ve akraba gruplarından oluşan milyonlarca tarım işçisi, üretim mevsiminin başladığı bahar aylarından itibaren,

<sup>1</sup> TÜİK’in internet sitesinde yer alan Hanehalkı İşgücü İstatistikleri, Genel Nüfus Sayımları ve Adrese Dayalı Kayıt Sistemi Verileri için bkz. www.tuik.gov.tr Er: 03 Mayıs 2016.

pazara yönelik tarım yapılan bölgelerde gezici olarak çalışmak üzere yola çıkmaktadır. Tarım işçilerinin sorunlarını ele alan meclis araştırması komisyon raporunda yer alan tahminlere göre, ücretli olarak çalışanların sayısı tarımda çalışan toplam 6,5 milyonun yarısına ulaşmaktadır (TBMM Tarım İşçileri Komisyon Raporu 2015: 21). Yaşar Kemal ve Orhan Kemal'in romanlarında Çukurova'daki pamuk tarlalarında yaşam ve çalışma koşulları içinde ele alınan mevsimlik tarım işçileri bugün Türkiye'nin birçok bölgesine yayılmış, geniş bir ürün yelpazesinde çalışan vazgeçilmez bir ucuz işgücü kaynağı haline gelmiştir.

Çalışmada esas olarak aile emeğine dayalı üretim yapan işletmelerin işgücü özelliklerinde nasıl bir çözülme yaşandığı, tarımda işçileşme eğilimlerini güçlendiren faktörlerin neler olduğu, mevsimlik işgücü göçlerinin nasıl ve neden yaygınlaştığı gibi sorulara cevap aranmaya çalışılmıştır. Sakarya'nın fındık üretiminde uzmanlaşılın tarımsal alanlarında yapılan saha araştırmalarından elde edilen veriler yardımıyla yerel ölçekte örgütlenen bir emek biçimi olan aile emeği ve mevsimlik göçlere dayalı tarım işçiliği gibi iki temel emek biçiminden hareketle işgücü özelliklerinde yaşanan dönüşümler ve farklılaşmalara odaklanılacaktır.

## 2. METOT

Tarımda emek organizasyonlarındaki dönüşümler ve mevsimlik işçi göçleri üzerine düşünmek bizi farklı mekânlarda eş zamanlı olarak yaşanan toplumsal dönüşümleri bir arada düşünmeye zorlamaktadır. Bu çerçevede işgücü yapılarında değişime uğrayan küçük ve orta ölçekli tarım işletmeleri ve son yıllarda üretimden çekilme, mülksüzleşme gibi eğilimleri daha radikal boyutlarda yaşayan tarımda güvencesiz, düşük ücretli işlere yönelen kesimler üzerinde özel olarak durulmuştur. Sakarya'nın Kocaeli İlçesi'nde yer alan, pazara yönelik fındık üreten küçük ve orta ölçekli tarım işletmelerinin yoğunlaştığı tarımsal alanlar çalışmada araştırma evreni olarak belirlenmiştir. Çalışmada, 2011-2013 yılları arasında yürütülen doktora tezi araştırması çerçevesinde Kocaeli'ye bağlı köylerde işveren çiftçiler, mevsimlik tarım işçileri, dayıbaşılar ve yetkililerle yapılan derinlikli görüşmelerden elde edilen bilgi ve gözlemlerden yararlanılmıştır.<sup>1</sup> Örneklem olarak seçilen gruba kartopu yöntemiyle ulaşılmaya çalışılmıştır. İlçede toplam 181 bin dekar arazinin 172 bin dekarında fındık üretimi yapılmakta ve küçük ve orta ölçekli işletmelerde üretimi gerçekleştiren çiftçilerin elindeki toprak büyüklüğü 6-50 dönüm arasında değişmektedir.<sup>2</sup> Kocaeli'nin fındık üretiminde önde gelen köylerinden olan Açmabaşı, Gümüşoluk, Kirazlı köylerinde 20'ye yakın fındık üreticisiyle görüşmeler yapılmıştır. Bu görüşmelerde 1980'li yıllarda uygulamaya geçilen 2000'li yıllarda sonuçları belirginleşen neoliberal politika ve uygulamaların üreticilerin emek organizasyonlarını nasıl etkilediği, üretimde ücretsiz aile emeğinin ve ücretli emeğin öneminde hangi farklılaşmaların yaşandığı sorularına cevap aranmıştır. Son yıllarda dışarıdan gelen mevsimlik işçilere artan talep, ücretsiz aile emeğine dayalı üretim yapan tarım işletmelerinin işgücü özelliklerinde yaşanan çözümlerle doğrudan ilişkili olarak ele alınmıştır.

Toprak sahibi çiftçiler fındık üretiminde budama, gübreleme, ilaçlama, hasat gibi işlerde aile emeği yanında yerli işçiler ve mevsimlik gezici işçiler gibi farklı emek biçimlerine başvurumaktadırlar. Yerli işçiler ikamet ettikleri bölgelerde yaşayan, yakın çevredeki tarım alanlarında geçici olarak çalışan işçilerdir (Çalgüner, 1943: 43). Bununla birlikte yerli işçiler yeterli olmadığında özellikle Diyarbakır, Şanlıurfa, Mardin, Adıyaman gibi daha uzak illerden gelen, oldukça çeşitli ürün gruplarında ve farklı tarımsal alanlarda dolaşarak çalışan gezici, mevsimlik işçilere ihtiyaç duyulmaktadır (Gülçubuk vd., 2003: 78). Çalışmada esas olarak Türkiye'de çeşitli tarımsal alanlar arasında çapalama, ekim, dikim ve hasat gibi işlerde, çoğunlukla çocuklar ve gençlerden oluşan geniş aile grupları halinde çalışan gezici mevsimlik işçiler üzerinde durulmuştur. Büyük ölçüde köylerini ve geçimlik tarımsal üretim faaliyetini terk eden Mardin, Diyarbakır, Adıyaman, Şanlıurfa gibi

<sup>1</sup> İlgili çalışma için bkz. Yıldırım (2014), Yıldırım (2015).

<sup>2</sup> Kocaeli'de üretim ve toprak durumuyla ilgili veriler Tarım İlçe Müdürlüğünden ve İlçe Ziraat Odası'ndan alınmıştır.

illerden Sakarya'ya fındık toplama işinde çalışmaya gelen, mevsimlik tarım işçiliği yapan 40 aileyle derinlemesine görüşmeler yapılmıştır. Dayıbaşılardan tahminlerine göre her yıl fındık hasadı sezonunda bölgeye gelen mevsimlik işçi sayısı 3-4 bin arasında değişmektedir. Kocaali'de fındık hasadında çalışma süreleri rekolte durumuna göre 1-2 ay arasındaki sürelerde gerçekleşmektedir.

Bu kesim yaşadıkları kırsal alanlarda büyük toprak sahipliğinin yaygınlığı, geçimlik tarımın çözülme süresine girmesi ve 1990'lı yıllarda Güneydoğu'da başvuru zorunlu göç ve köy boşaltma uygulamalarından yoğun olarak etkilenmiştir. Mülksüzleşme sürecini ani ve hızlı biçimde deneyimleyen mevsimlik tarım işçileriyle yapılan görüşmelerde kırdan kopuş süreçleri ve işçileşme deneyimleri üzerine ayrıntılı bilgiler toplanmıştır. Ayrıca işveren çiftçiler ve mevsimlik işçiler arasında iş bağlantıları kuran "dayıbaşılardan" olarak adlandırılan aracılardan görüşmeler yapılmıştır. Gazete haberleri, istatistikî veriler ve saha araştırmaları çalışmada yararlanılan diğer kaynaklardır

### 3. LİTERATÜR TARAMASI

Dünyada ve Türkiye'de özellikle 1960'lı ve 1970'li yıllardan itibaren tarım sorunu başlığı altında çok sayıda ampirik ve kuramsal çalışma yayınlanmıştır.<sup>1</sup> Bu çalışmalarda klasik Marksist metinlerde yer alan tarım ve köylülük sorunu üzerine öne sürülen tezler yoğun olarak tartışmaya açılmıştır. Kapitalizmin tarımda hakimiyet kazanmasıyla birlikte köylülüğün varlığını sürdürüp sürdüremeyeceği sorunu bu tartışmaların ana eksenini oluşturmaktadır. Tarımda gezici, geçici, mevsimlik işlerde çalışarak geçimini sağlayan kesimlerin sınırlı kalması veya yaygınlaşması, sermayenin tarım ve köylülük üzerinde çözücü etkilerinin yaratacağı sonuçlarla doğrudan ilişkilidir. Marx, Lenin, Kautsky gibi klasik Marksist kuramcılarının çalışmalarına bakıldığında aralarındaki kimi farklılıklara rağmen eninde sonunda kapitalizmin meta ilişkileri yoluyla küçük köylülük üzerinde çözücü etkilerde bulunacağı, bu kesimin tarımda ve tarım dışı sektörlerde ücretli emeğe dönüşerek yok olacağı konusunda hiçbir kuşkuya yer yoktur (Marx, 2004: 726) (Lenin, 1988)(Kautsky, 1988).

1960'lı yıllarda geç kapitalistleşen ülkelerde küçük köylülüğün çözülmek yerine kapitalist meta ilişkileriyle uyumlu bir bütünleşme ilişkisine girmesi klasik Marksist çalışmalarda yer alan teorik öncüller konusunda ciddi kuşku uyandırmıştır. Türkiye'de 1950'lerden itibaren traktörün ve fenni gübrenin yaygınlaşması, devletin girdi, kredi ve ürün piyasalarında artan desteklemeleri ve yol yatırımlarıyla birlikte iç pazarda ve tarımda hızlı bir büyüme yaşanmıştır. Bu dönemde köylülüğün çözülme sürecine girmesi yerine daha geniş bir çiftçi kesimi meta üretimine başarıyla katılabilmektedir. Köylülüğün tasfiyesi sorunu Türkiye'de çeşitli akademik çevrelerce yoğun olarak tartışılan konulardan biridir. 1960'lı yıllardan itibaren Korkut Boratav, Çağlar Keyder, Bahattin Akşit gibi araştırmacılar köye ve tarım sorununa ilişkin çok sayıda ampirik ve kuramsal çalışma yayınlamıştır. 1960'ların sonunda Bahattin Akşit Antalya'nın köylerinde yaptığı saha araştırmasında elde ettiği verilere göre; teknolojik gelişmeler ve köylerin meta ilişkileriyle artan bütünleşmeleri köylerde kapitalist çiftçiliğin gelişmesini beraberinde getirmiş olsa da uzun vadede miras yoluyla topraklar parçalanmış büyük çiftlikler yeniden küçük ve orta ölçekli üretim yapan işletmelere dönüşmüştür (Akşit, 1988: 186). Ayrıca Akşit saha araştırmasında küçük meta üreticiliğinin tarımsal sübvansiyonlarla desteklendiği, alt yapı yatırımlarıyla ticari tarımın geliştirildiği şartlarda tarım işçilerinin, ortakçıların küçük üreticilere dönüşebildiğini saptamıştır. Kapitalist çiftçiler ve tarım işçileri gibi kapitalizme ait klasik ikili sınıfsal yapı ticari tarımdaki hızlı gelişmelere rağmen ortaya çıkmamıştır.

Boratav'ın "Tarımsal Yapılar ve Kapitalizm" adlı eserinde küçük meta üreticiliğinin tanımı yapılmakta ve Türkiye'de bu işletme tipinin tarımda hâkimiyetinden söz edilmektedir (Boratav, 2004). Boratav'a göre hane emeğiyle kendi toprağında ekim yapan bu kesimlerle tüccar, tefeci sermayesi arasındaki artışa el koymaya dayalı ilişkiler, tarımdaki hâkim üretim ilişkisidir (2004: 21). Tarım işçiliğine ve büyük toprak sahipliğine dayalı üretim ve bölüşüm ilişkileri, Türkiye'de belirli

<sup>1</sup> Dünyada ve Türkiye'de yapılan tarım tartışmalarını özetleyen çalışmalardan bazıları için bkz Aydın (1986a)(1986b).



bölgelerle sınırlı yapılar haline gelmektedir. Keyder’de Türkiye’de küçük köylülüğün Marksist kuramlarda beklendiğinin aksine çözülmek yerine kapitalizmle başarılı bir entegrasyon gerçekleştirdiği üzerinde durmuştur (Keyder, 1983). Pazardan gelen fiyat sinyallerine göre en karlı üretimi ayarlayan, ücretsiz aile emeğiyle devlet desteklemelerinden yararlanan, şartlar oluştuğunda çevredeki kıraç araziden tarla açabilen çok sayıda küçük meta üreticisi kapitalist sistem içinde başarıyla ayakta kalabilmekte, mülksüzleşmemektedir. Büyük kapitalist çiftlikler ancak tarihsel olarak büyük toprak sahipliğinin, ağalığın yaygın olduğu bölgelerde gelişebilmektedir. Buraya kadar üzerinde kısaca durulan tarım sorunu tartışmalarında büyük ölçüde Türkiye’de küçük köylü mülkiyeti ve hane emeğinin ağırlıklı ve hakim işletme tipi olduğu kanaatine varılmıştır. Oysa devletin tarım kesimi üzerindeki desteklerinin tasfiye edildiği, sermayenin yoğun bir şekilde hakimiyet altına aldığı 2000’li yılların tarımında tarımda üretimden çekilme, mülksüzleşme ve işçileşme süreçleri giderek etkisini artırmaktadır. Dolayısıyla küçük köylülüğün tasfiyesi tezleri geçerliliğini koruyor gibi görünmektedir.

#### 4. SAKARYA KOCAALI’DE FINDIK ÜRETİCİLERİ VE MEVSİMLİK TARIM İŞÇİLERİ

Aile emeğiyle üretim yapan tarım işletmeleri son 20-30 yıllık süreçte devletin girdi, kredi ve ürün piyasalarındaki desteklemelerini asgariye indirdiği, sermayenin etkinliğini artırdığı koşullarda daha riskli ve belirsizliklerle dolu bir ortamda ayakta kalmaya çalışmaktadırlar. Sermayenin etki alanı içinde yoğun ölçüde metalara bağımlılığı artan bu kesimler, yaşamlarını ve üretimlerini sürdürebilmek için pazarda meta satmak veya pazardan meta (girdiler vb.) almak zorundadırlar (Aydın, 2016: 47). Bu şekilde eski bağımsız karakterini yitiren ve son yıllarda neoliberal tarım politikaların, piyasa baskısının doğurduğu risk ve belirsizlikleri yoğun olarak yaşayan, gelir kayıplarına uğrayan üreticiler ya üretimi terk etmekte ya da tarım dışına yoğun bir göç vermektedirler. Kocaali’de istihdam açığının en önemli nedenlerinden birincisi 2000’li yılların başına kadar ormandan kesilerek fındık tarlalarına dönüştürülen tarım alanlarında genişleme ve ikincisi 2000’li yılların başından itibaren çiftçi ailelerinde yaşanan göçler ve işgücü kayıplarıdır.

Sakarya Kocaali’de çok sayıda örgütsüz çiftçi, son yıllarda girdi, kredi ve ürün piyasalarında etkinliği artan sermaye gruplarına karşı büyük ölçüde korumasız kalmışlardır. Tüccar, tefeci, özel bankalar ve girdi üretiminde uzmanlaşan sermaye gruplarına büyük ölçüde bağımlı hale gelen çiftçiler mazot, fenni gübre, fenni ilaç fiyatlarında artışlar ve fındığın serbest piyasaya bırakılmasıyla açığa çıkan dalgalanmalardan olumsuz etkilenmektedirler. Maliyet artışları ve fındık fiyatındaki düşüşlerin yarattığı sıkışma çiftçileri sıklıkla borçlanmaya zorlamaktadır. Kocaali’de 6 bin çiftçinin yaklaşık 4 bini özel bankalara, Ziraat Bankasına ve tüccara borçludur.<sup>1</sup> Çiftçiler sonu gelmez bir borç kısır döngüsü içinde üretimi sürdürmeye çalışmakta ve mümkün olduğunca yıl içinde fındık fiyatlarının artacağı ayları beklemektedirler. Aynı zamanda üreticiler emek organizasyonlarında büyük bir dönüşüm yaşamaktadırlar. Arazilerin parçalanarak küçülmesi yanında fındıkta gelirlerin azalması nedeniyle çiftçi aileleri büyükşehirliere göç vermektedir. Saha araştırması yaptığımız Kocaali’nin kırsal nüfusu 1990’da 18 bin, 2000 yılında 17 bin, 2012 yılında 9 bine inmiştir (TUİK, 2015). Fındıkta gelirlerin düştüğü ve piyasaya bağlı risk ve belirsizliklerin arttığı, kentsel emek piyasasının hızla genişlediği bir süreçte Kocaali dışarıya yoğun bir göç (8 bin kişi) vermiştir. Bu göçün en önemli sonucu Kocaali’nin köylerinde aile emeğiyle üretim yapan çiftçilerin ellerinde ücretsiz işgücü kaynaklarının tükenmeye başlamasıdır. Bununla birlikte aileler küçülmeye başlamış geriye çoğunlukla orta yaş ve üstü kesim kalmaya başlamıştır.

Çiftçiler, yakın geçmişte köylerde aile, akrabalardan ve köy içi imece usulünün sağladığı imkânlardan oluşan geniş bir ücretsiz emek havuzunun varlığından söz etmektedirler. Köydeki karşılıklılık ve yardımlaşma ilişkileri sayesinde kimsenin fındığı bahçede kalmamaktadır. Bu şekilde işlerin yoğunlaştığı aylarda ek işgücü ihtiyacı çözülebilmektedir. Ancak yaşanan hızlı göçlerle

<sup>1</sup> Borç durumuyla ilgili veriler Tarım İlçe Müdürlüğünden ve İlçe Ziraat Odası’ndan alınmıştır.

birlikte pazara yönelik fındık üretiminde uzmanlaşan aileler en önemli işgücü kaynaklarını yitirmeye başlamışlar ve dışarıdan gelen ücretli işgücüne daha bağımlı hale gelmişlerdir. Görüşme yaptığımız çoğu çiftçi, eskiden aile ve akrabalarla yaptığı çapalama, bahçe temizleme, ilaçlama, gübreleme ve toplama gibi işleri son yıllarda çevredeki yerli işçilere ve Güneydoğu'dan gelen işçilere yaptırdığını anlatmaktadır. Bu durum çiftçilerin büyük ölçüde aile emeğiyle üretim yapan işletmeler olmaktan çıkıp ücretli işçiye bağımlı hale gelen işletmelere dönüştüğünü göstermektedir. Hatta toprak sahipliği niteliği devam eden çiftçi birikim yapamamasına rağmen tarım işçisinin karşısına sürekli maliyet hesapları yapan, daha yüksek verimlilikte işçi çalıştırmaya çalışan bir kapitalist gibi çıkmaktadır. Kocaali'de çiftçiler ve işçilerle yaptığımız görüşmelerde bu durumun oldukça yaygın olduğu görülmüştür. Kocaali'deki ve diğer saha araştırmalarındaki bu yeni çiftçi profili, küçük üreticilerin toprak sahipliği niteliğinin büyük ölçüde devam ettiğini ancak ücretli emeğin eskisine nazaran daha kritik hale geldiğini göstermektedir.

Son yıllarda neoliberal tarım politikaları toprak, sermaye ve teknoloji bakımından donanımsız ve dezavantajlı olan kesimler üzerinde daha yıkıcı sonuçlar doğurmaktadır. Güneydoğu Anadolu Bölgesi, 1980'li yıllardan itibaren birden fazla mülksüzleştirici etkiyi bir arada deneyimleyen, topraksız köylü oranının en yüksek olduğu ve işçileşme sürecini en can yakıcı biçimiyle yaşayan bir bölgedir. Kocaali'ye çalışmaya gelen işçiler tarım ürünü fiyatlarındaki düşüşler ve yem, gübre fiyatlarındaki artışlardan olumsuz etkilenerek yakın geçmişte geçimlik tarım ve hayvancılık faaliyetlerini terk eden kesimlerden oluşmaktadır. Buna ek olarak aynı bölgede 5-10 dönüm gibi küçük, verimsiz, susuz topraklarda üretimi sürdüren aileler, 1990'larda yaşanan çatışma sürecinde devletin başvurduğu zorunlu göç ve köy boşaltma uygulamalarından yoğun olarak etkilenmişlerdir. Çok sayıda tarım işçisi ailesi, toprak dağılımındaki eşitsizlikler, köy boşaltma uygulamaları ve neoliberal politikaların tarım kesimi üzerinde yarattığı tahribatlar gibi üst üste gelen etkenleri çeşitli düzeylerde deneyimlemişlerdir.

2000'li yıllarda Güneydoğu'nun kırsal alanlarında köy ve mera yasakları kalksa dahi eski birikimlerini yitiren aileler, uygulanan tarım politikaları ve girdi fiyatlarındaki artışlar nedeniyle tarım ve hayvancılık faaliyetlerine dönmekte zorluk çekmişlerdir. Büyük bir kesimi Diyarbakır, Mardin, Şanlıurfa, Adıyaman gibi illere ve bunlara bağlı ilçe merkezlerine göç eden bu nüfus kırdan tam anlamıyla kopmuş yılın büyük bir kısmını farklı tarımsal alanlarda mevsimlik işlerde çalışan işçilere dönüşmüşlerdir. Son yıllarda tarım işçileri tarımsal geçim faaliyetleriyle geçimlerini destekleme fırsatını yitirmiş, kentlere göç etme seçenekleri tükenmiş büyük ölçüde tarımdaki emek piyasasına hapsolmuş kesimlerden oluşmaktadır. "Yarı işçi yarı köylü" özelliklerini yitiren bu tip bir tarım işçiliği, çocuklar dâhil ailenin tamamını, yılın büyük bir kısmında, Türkiye'de çeşitli tarımsal alanları kapsayacak şekilde çalıştırmaya dayalı bir geçim etkinliği halini almaktadır. Böylece korumasız ve düşük ücretlerde, her türlü olumsuz çalışma koşuluna razı geniş bir tarım işçisi, Türkiye'de ticari tarım yapılan birçok bölgede aranan, talep edilen bir işgücü profili haline gelmektedir.

## 5. SONUÇ

Son yıllarda devlet desteklemeleri eşliğinde görece güvence ve istikrar vaat eden, toprak sahipliğine ve ücretsiz aile emeğine dayalı tarımdan, sermayenin üreticiler üzerindeki piyasa baskısını artırdığı, kitlesel ucuz işgücü rezervlerinin daha yoğun kullanıldığı tarıma doğru belirgin bir dönüşümün ortaya çıktığını görüyoruz. Bu durum beraberinde tarımda mahalli ölçekte örgütlenen bir işgücü yapısından Türkiye'nin farklı kırsal, kentsel mekânları arasında cereyan eden mevsimlik işçi göçlerine dayalı bir yapının yaygınlaşmasını da beraberinde getirmektedir. Türkiye genelinde küçük köylülüğün işgücü özellikleri bakımından çözülme sürecine girmesi ve işçileşme eğilimlerinin güçlenmesi süreci bu göçlerin mekânsal olarak kapsamını genişletmektedir. Toprakta kesin olarak kopan, işgücü özellikleriyle ayrılmış, farklılaşmış bir kesim haline gelen tarım işçileri, ücretlerin düşük olduğu şartlarda dayıbaşılar aracılığıyla olabildiğince fazla iş bağlantısı kurarak, göç sürelerini uzatmakta ve anlamlı bir birikime ulaşmaya çalışmaktadırlar. Kocaali'de yapılan saha araştırmasında

saptandığı gibi kırdan kopuş, üretimden çekilme gibi etkenler yanında küçük ölçekli üretim yapan işletmelerde aile emeğinin çözülme sürecine girmesi mevsimlik işçi göçlerini daha kitlesel hale getirmektedir. Sonuç olarak ilgili literatürde yer aldığı gibi, aile emeğine dayalı üretimin ağırlıkta olduğu ve tarım işçiliğinin sınırlı bölgelerde görüldüğü tespitleri bugün oldukça tartışmalı hale gelmiştir. Bu süreçte ücretsiz aile emeğine dayalı işgücü yapısı çözülürken mevsimlik tarım işçiliği belirli bölgeler sınırlı bir emek biçimi olmaktan çıkıp Türkiye'nin birçok bölgesinde vazgeçilmez ucuz bir işgücü kaynağı haline gelmiştir. Dolayısıyla bu durum; genellikle çiftçilerin geçim durumları ve toplumun beslenme sorunları etrafında yürütülen tarım politikaları tartışmalarında mevsimlik işçilerin yaşam ve çalışma koşullarına da yer açılmasını zorunlu hale getirmiştir.

## KAYNAKÇA

- Akşit, B. (1988), “Kırsal Dönüşüm ve Köy Araştırmaları: 1960 1980”, Pamuk, Ş. ve Toprak, Z. (der.), Türkiye’de Tarımsal Yapılar içinde, Ankara: Yurt, 11-29.
- Aydın, Z. (1986a), “Kapitalizm, Tarım Sorunu ve Azgelişmiş Ülkeler: (I)”, Onbirinci Tez Dergisi, Sayı: 3. 126-156.
- Aydın Z.: (1986b), “Kapitalizm, Tarım Sorunu ve Azgelişmiş Ülkeler:(II)”, Onbirinci Tez Dergisi, Sayı: 4. 171-216.
- Aydın, Z. (2016), “Çağdaş Tarım Sorunu ve Yeni Köylülük”, ODTÜ Gelişme Dergisi, 43 (Nisan), 43-63.
- Boratav, K. (2004), Tarımsal Yapılar ve Kapitalizm, Ankara: İmge.
- Çalgüner, C. (1943), Türkiye’de Ziraat İşçileri, Ankara: Ankara Yüksek Ziraat Enstitüsü Rektörlüğü.
- Gülbuçuk, B., Yıldırak, N., Gün, S., Olhan, E., ve Kılıç, M., (2003), Türkiye’de Gezici ve Geçici Kadın Tarım İşçilerinin Çalışma ve Yaşam Koşulları ve Sorunları, Ankara: TARIM-İŞ.
- Hobsbawm, E., (1994), The Age Of Extremes: A History Of The World: 1914–1991, Newyork, Pantheon.
- Kautsky, K., (1988), The Agrarian Question: in Two Volumes, USA, Zwan Publications.
- Keyder, Ç. (1983) “Türk Tarımında Küçük Köylü Mülkiyetinin Tarihsel Oluşumu ve Bugünkü Yapısı”, Toplumsal Tarih Çalışmaları İçinde, Ankara: Dost, 221-276.
- Keyder, Ç. ve Z. Yenal, (2013), Bildiğimiz Tarımın Sonu: Küresel İktidar ve Köylülük, İstanbul: İletişim.
- Lenin, V.I., (1988), Rusya’da Kapitalizmin Gelişimi, Ankara, Sol Yayınları.
- Marx, K. (2004), Kapital, Birinci Cilt, Çev. Alaattin Bilgi, Ankara, Sol Yayınları.
- TBMM Tarım İşçileri Komisyonu, (2015), Mevsimlik Tarım İşçilerinin Sorunlarının Araştırılarak Alınması Gereken Önlemler Raporu, Ankara: Basılmamış.
- TUİK , “Hanehalkı İşgücü İstatistikleri”, <https://biruni.tuik.gov.tr/iscucuapp/iscucu.zul>, indirilme tarihi: 15 Ekim 2015.
- TUİK, “Adrese Dayalı Kayıt Sistemi Verileri”, <https://biruni.tuik.gov.tr/adnksdagitapp/adnks.zul>, indirilme tarihi: 15 Ekim 2015.
- TUİK, “Genel Nüfus Sayımları ve Adrese Dayalı Kayıt Sistemi Verileri” <http://tuikapp.tuik.gov.tr/nufusmenuapp/menu.zul>, indirilme tarihi: 15 Mayıs 2016.
- TUİK, “İşgücü İstatistikleri Veri tabanı”, <https://biruni.tuik.gov.tr/iscucuapp/iscucu.zul>, indirilme tarihi: 12 Ocak 2016.
- Yıldırım, U. D., (2014), 1980 Sonrası Türkiye Tarımında Yapısal Dönüşüm ve Mevsimlik Tarım İşçileri: Sakarya Örneği, Yayınlanmamış Doktora Tezi, İstanbul Üniversitesi.
- Yıldırım, U. D., (2015), Türkiye Tarımında Yapısal Dönüşüm ve Mevsimlik Tarım İşçileri: Sakarya Örneği, İstanbul, Sav Yayınları.