

**TRAKYA ÜNİVERSİTESİ
SOSYAL BİLİMLER DERGİSİ**

Cilt: 4 Haziran 2004 Sayı: 1

**TRAKYA UNIVERSITY
Journal of Social Science**

Volume: 4 June 2004 No: 1

TRAKYA ÜNİVERSİTESİ
Sosyal Bilimler Dergisi

TRAKYA UNIVERSITY
Journal of Social Science

Cilt: 4 Sayı: 1 Haziran 2004

Volume: 4 Number: 1 June 2004

Dergi Sahibi / Owner

*Trakya Üniversitesi Rektörlüğü
Sosyal Bilimler Enstitüsü Adına
Prof. Dr. İlker ALP*

Editör / Editor

Yrd. Doç. Dr. Levent DOĞAN

Dergi Yayın Kurulu / Editorial Board

Başkan / Chairman

Prof. Dr. İlker ALP

Üyeler / Members

*Prof. Dr. Süreyya BEYZADEOĞLU
Doç. Süleyman Sırrı GÜNER
Yrd. Doç. Dr. Levent Doğan
Yrd. Doç. Dr. Adil OĞUZHAN
Yrd. Doç. Dr. Işık ŞAHİN*

Dizgi / Design

Arş. Gör. Caner EKİZCELEROĞLU

İletişim Adresi / Address

*T.C. Trakya Üniversitesi Sosyal Bilimler Enstitüsü
Güllapoğlu Yerleşkesi – Edirne / TÜRKİYE
Tel.-Faks: 0284 235 63 00-01
e-mail: sobedergi@trakya.edu.tr
tusobeeditor@yahoo.com*

Baskı / Publishing

Trakya Üniversitesi Matbaa Tesisleri / Trakya University Publishing Center

DANIŐMA KURULU

Prof.Dr.	Ali Osman UYSAL	18 Mart Üniversitesi
Prof.Dr.	Ali ÖZTEKİN	Akdeniz Üniversitesi
Prof.Dr.	Baha TANMAN	İstanbul Üniversitesi
Prof.Dr.	Bengü DERELİ	İstanbul Üniversitesi
Prof.Dr.	Birsen ERSEL	İstanbul Üniversitesi
Prof.Dr.	Bozkurt ERSOY	Ege Üniversitesi
Prof.Dr.	Filiz YENİŐEHİRLİOĐLU	Başkent Üniversitesi
Prof.Dr.	Mahmut DURAN	Akdeniz Üniversitesi
Prof.Dr.	Mete OKTAV	9 Eylül Üniversitesi
Prof.Dr.	Toktamış ATEŐ	İstanbul Üniversitesi
Prof.Dr.	Yaőar GÜRBÜZ	Yeditepe Üniversitesi
Prof.Dr.	Yavuz ODABAŐI	Anadolu Üniversitesi
Doç.Dr.	Remzi ALTUNIŐIK	Sakarya Üniversitesi
Doç.Dr.	Salim Ateő OKTAR	İstanbul Üniversitesi

İÇİNDEKİLER

Türkiye’de Yerel İdarelerin Vergilendirme Yetkisi ve 1982 Anayasası <i>The Taxation Authority of Local Administration in Turkey and 1982 Constitution</i> Aykut TAVŞANCI	1-14
Şarap Sektörünün Pazarlama Karması Elemanları Açısından İncelenmesi Ayşe AKYOL, M. Ömer AZABAĞAOĞLU, Aysu ÖZAY	15-29
Çalışan Çocuk Olgusuna Sosyo-Psikolojik Bakış, Sanayide Çalışan Çocuklar Örneği <i>Psychological and Social Aspects of the Child Labor Question</i> Fatma FİDAN	30-49
Edirne-Süloğlu-Tatarlar Köyü Türbesi <i>Tatarlar Village Tomb in Süloğlu Town of Edirne</i> Mustafa ÖZER	50-62
Geçiş ve Seyir Güvenliğinin Sağlanmasına Yönelik Düzenlemeler Işığında Türk Boğazları <i>Turkish straits in the Lights of Regulations Which Aims to Provide Safety for Passage and Sailing</i> Sibel TURAN	63-75

TÜRKİYE'DE YEREL İDARELERİN VERGİLENDİRME YETKİSİ VE 1982 ANAYASASI

Aykut TAVŞANCI*

ÖZET

Türkiye’de yerel idareler denildiğinde, Köy, Belediye ve İl Özel İdareleri anlaşılmaktadır. Ülkemizde yerel idarelere vergilendirme yetkisi sınırsız olarak verilmemiş; fakat bazı vergiler yerel idarelere tahsis edilmiştir. Ülkemizdeki yerel idare gelirleri sistemi, esas olarak merkeze bağımlı bir sistemdir. Yerel idarelerin gelirlerinin önemli bir kısmı genel bütçe vergi gelirlerinden karşılanmaktadır.

Anahtar Kelimeler: Anayasa, Vergilendirme Yetkisi, Yerel İdare

SUMMARY

The Taxation Authority of Local Administration in Turkey and 1982 Constitution

When the term local administration is used in Turkey, the village, municipality and provincial governing are to be understood. In Turkey, taxation authority of local administration is not unlimited; but some taxes are allotted to local administration. The local income system is mainly dependent on central government in Turkey. A big deal of local government’s income met through the central budget.

Key Words: Constitution, Local administration, Taxation authority

GİRİŞ

Yerinden yönetim genel olarak, az ya da çok geniş yetkilerin, devletten ayrı topluluklara bırakılmış olduğu ve seçilmiş organlarla yönetildiği bir kurumsal örgütlenme sistemini anlatmaktadır. Bu, devlet ile o kuruluşlar arasında, görevler ile gelirlerin paylaşılmasını gerektirmektedir. Federal devletlerde bu paylaşımı anayasa sağlamak ve güvenceye bağlamaktadır (Sergent,1996:97). Üniter devlet sistemine sahip olan ülkelerde ise, yerel

*Öğr.Gör.Dr., Anadolu Üniversitesi, Açıköğretim Fakültesi, İktisadi ve İdari Programlar

yönetimlerle ilgili görevler ve bu görevleri yerine getirmede kullanılacak mali kaynakları merkezi yönetim, ilgili yasalarla belirlemektedir (Önder,1991:179). Mali kaynakların paylaşılmasında merkezi yönetim ve yerel yönetimlerin rolü ve yerinin ne olacağı konusu dinamik bir yapı arz etmektedir. Bir anlamda her zaman her yerde geçerli olabilecek bir kaynak dağılımı modeli söz konusu olmamaktadır (Ulusoy,2000:130).

Merkezi yönetim ile yerel yönetimler arasındaki mali ilişkilerin iki yönü bulunmaktadır. Bunlardan birincisi görevlerin, diğeri de kaynakların bölüşülmesine ilişkindir. Bu durum gelir ve gider bölüşümü şeklinde de ifade edilebilir. Çünkü her görevin gerçekleştirilmesi bir gideri gerektirmektedir. Kamu hizmetlerinin merkezi yönetim ile yerel yönetim arasında bölüşülmüş olmasının bunların gerektirdiği mali araçların da paylaşılması gerekeceğini ortaya koymaktadır. Çünkü hizmetin gerçekleştirilmesi için kaynak kullanılması zorunlu olmaktadır. Musgrave'lere göre, idarelerarası mali güçler ve sorumluluklarla ilgili olarak, ulusal hükümetlerin üç temel bütçe amacından (ekonomik büyüme, gelir dağılımı ve kaynakların tahsisi) sadece kaynakların tahsisi ile ilgili görevler, yerel yönetimlere verilebilir (Musgrave, Musgrave, 1989: 6-12).

Birçok ülkede yerel yönetimler, devletin gelirlerinden ya da vergilerinden bir bölümünü paylaşmaktadır. Yerel özerklik açısından, bu durum ideal bir çözüm olmamaktadır. Eğer yerel yönetimlere ayrılacak miktar yasa ile belirlenir ve üst idarelerin takdirleriyle değiştirilemeyecek olursa bu kabul edilebilir bir seçenek olmaktadır. Bununla birlikte, böyle bir sistemde yerel yönetimler, vergi gelirlerindeki ve oranlarındaki değişimlerden kendi denetimlerinde olmaksızın etkilenmektedir. Çünkü bu değişiklikleri yapmak yetkisi merkezi yönetimin elinde olmaktadır (Locatelli,1996:69). Ülkemizde merkezi yönetimle yerel yönetimler arasında, kaynakların paylaşılması açısından tutarlı bir sistem getirilmemiş, gelir kaynaklarını büyük ölçüde elinde tutan merkezi yönetim, vergi gelirlerinden yerel yönetimlere pay vermede kiskanç davranmıştır. Yerel yönetimlere merkezden gelir sağlanması, genellikle, vergilerden pay verilmesi, merkezi yönetim yardımları ve bağışlar şeklinde olmuştur.

Bu çalışmada mevcut fiili ve hukuki durumun ne olduğu ve nasıl olması gerektiği hususu açıklanmaya çalışılmıştır.

1. Anayasal Çerçeve

Türkiye’de, merkezi yönetim ile yerel yönetimler arasındaki ilişkiler idarenin bütünlüğü ilkesine uygun şekilde yürütülmektedir. İdareler arasındaki sorumlulukların ve mali kaynakların paylaşımı ile ilgili esaslar; anayasal düzenlemeler, yerel yönetimlerin kuruluşları ile ilgili kendi yasaları, Bakanlar Kurulu’na verilen düzenleme yetkilerinin kullanılmasıyla getirilen uygulamalar, bütçe yasalarının merkezi hükümete verdiği harcama yetkileri ve vergi gelirlerinden verilecek paylar ile ilgili özel yasalarda düzenlenmektedir (Sakıncı,2000:119).

1982 Anayasası’nda yerel yönetimlere ilişkin düzenlemeler 123. ve 127. maddelerde düzenlenmiştir. Anayasa’nın 123. maddesinde idarenin kuruluş ve görevleriyle bir bütün olduğu ve idarenin kuruluş ve görevlerinin merkezden idare ve yerinden idare esaslarına dayandığı belirtildikten sonra “Mahalli İdareler” başlığını taşıyan 127. maddesinde şu ifadeler yer almaktadır: “Mahalli İdareler; il, belediye veya köy halkının mahalli müşterek ihtiyaçlarını karşılamak üzere kurulmuş ve esasları kanunla belirtilen ve karar organları seçmenler tarafından seçilerek oluşturulan kamu tüzel kişileridir.”

“Mahalli idarelerin kuruluş ve görevleri ile yetkileri, yerinden yönetim ilkesine uygun olarak kanunla düzenlenir.”

“ Merkezi idare, mahalli idareler üzerinde, mahalli hizmetlerin idarenin bütünlüğü ilkesine uygun şekilde yürütülmesi, kamu görevlerinde birliğin sağlanması, toplum yararının korunması ve mahalli ihtiyaçların gereği gibi karşılanması amacıyla, kanunda belirtilen esas ve usuller dairesinde idari vesayet yetkisine sahiptir.”

“... Bu idarelere, görevleri ile orantılı gelir kaynakları sağlanır.”

Türkiye’deki yerel yönetim sistemi, yerel yönetimlere sınırsız bir vergilendirme yetkisi tanımamaktadır. Anayasa’nın yetkileri kısıtlayıcı ve sınırlandırıcı hükmü (madde 73/3,4) karşısında, Türkiye’deki yerel yönetimlerin kendilerine bazı vergileri toplama yetkisi verilse dahi bunları toplumsal tercihlere uydurabilme hususunda (vergi matrahında, oranında, istisna ve muafiyetlerde değişiklik yapabilme gibi) gerekli hukuki tasarruflarda bulunamamaktadırlar (Nadaroğlu,1989:104).

Bilindiği gibi, Anayasamızın 73. maddesi, yerel yönetimlere sınırsız vergileme yetkisi tanımamaktadır. Anayasa'nın 73. maddesinin, yerel yönetimler için vergilendirme yetkisini ortadan kaldıran ve bazı koşullarda düzenlenmesine göre:

“Vergi, resim, harç ve benzeri mali yükümlülükler kanunla konulur, değiştirilir veya kaldırılır.” Buna göre, yasa yapma yetkisi sadece yasama organına verildiği için, yerel idare karar organları (belediye meclisi, belediye encümeni, il genel meclisi, il daimi encümeni) vergi yasası çıkarma yetkisine sahip değildir. Yerel idare vergileri, yasama organı tarafından çıkarılan yasalara dayalı olarak tahsil edilen vergilerdir. Yine dördüncü fıkra hükmüne göre; “Vergi, resim, harç ve benzeri mali yükümlülüklerin muaflik, istisnalar ve indirimleriyle oranlarına ilişkin hükümlerinde kanunun belirttiği yukarı ve aşağı sınırlar içinde değişiklik yapma yetkisi Bakanlar Kurulu'na verilebilir” denilmiştir.

2.İdarelerarası Mali İlişkiler ve Yerel İdarelerin Gelir Yapıları

Mali sistemin yerelleşmesi, makro ekonomik politikalar ile uyumlu vergileme yetkisinin merkezi hükümette kalması koşulu ile vergileme kaynaklarının yerel yönetimlere bırakılmasıdır. Vergileme yetkisinin kullanılmasında, yerel yönetimlerin vergi oranlarını belirleme ve vergi tespit etme özerkliğine sahip olması temel koşuldur (Musgrave, 1983: 18). Yerel yönetimlerin çıkarları doğrultusunda hangi tür vergilerin yerelleştirilebileceği sorunu önemli bir sorundur. Özellikle mülk üzerinden alınan vergiler, yerel vergiler arasında en yaygın olanıdır. Örneğin, İngiltere ve İrlanda'da emlak vergisi, yerel yönetimlerin özel mali gelirini oluşturmaktadır (Tortop, 2001: 38,39).

Avrupa Birliğine üye ülkelerin çoğunluğunda, yerel vergileme gelirleri bölgesel ve yerel yönetimlerin toplam gelirleri içinde görece olarak yüksek bir orana sahiptir. Örneğin, AB üye ülkeleri (İngiltere ve İrlanda hariç) birden fazla yerel vergilere sahiptir. Avusturya, Almanya ve İskandinav ülkelerinde gelir vergisi yerel birimlerin başlıca gelirini sağlar. AB üyelerinin çoğunda mali gelirlerinin diğer büyük bir kısmı da yerel emlak vergisinden oluşmaktadır. Bununla birlikte, her durumda merkezi yönetim bağış ve yardımları da önemli olmaktadır. Örneğin, Almanya ve Avusturya gibi ülkelerde, alt düzeydeki birimlere birleşik/ortak vergilerden önemli bir gelir akımı sağlanmaktadır. İrlanda, Hollanda ve İngiltere de ise alt-ulusal birimler düşük vergi gelirlerine sahiptir ve daha çok merkezden

gelen bağışlara dayanırlar. İtalya ve İspanya’da ise yerel yönetimlerin vergilemedeki önemi giderek daha çok benimsenmektedir (Falay, 2002:280,282).

Türkiye’de idareler arasında mali ilişkiler düzenlenirken, yerel yönetimlere vergilendirme yetkisi sınırsız olarak verilmemiş; fakat bazı vergiler yerel yönetimlere tahsis edilmiştir. Bilindiği gibi, 1982 Anayasası’na “Yerel Yönetimlere görevleri ile orantılı gelir kaynakları sağlanır” hükmü konmuştur. Bu hüküm yerel idarelere yeterli gelir kaynakları sağlamanın güvencesini oluşturmasını gerektirmektedir. Ancak bunun gereğinin yerine getirildiğini söylemek çok zordur. Ülkemizdeki yerel yönetim gelirleri sistemi, esas olarak merkeze bağımlı bir sistemdir. Öz gelirlerin oranı tüm gelirler içinde hayli düşük kalmaktadır. Merkezi yönetim, öz kaynak sağlama hususunda yerel yönetimlerin önünü açmamaktadır. Örneğin, Belediye Gelirleri Yasası’nda yer alan bir kısım vergi ve harç tarifeleri maktu esasa dayandırılmış ve bir iki yıllık enflasyon sonucu bu tarifeler verimsiz duruma gelmektedir. Ayrıca yasada yer alan maktu vergi ve harçların en az ve en çok miktarlarını belirleyen oranları arttırma yetkisi, Bakanlar Kurulu’na verilmiştir (Yeter,1996:9). Vergilendirme dışında, merkezi vergi gelirlerinden yerel yönetimlere değişik isimler altında paylar verilmekte ve diğer bağış ve transfer yöntemleri uygulanmaktadır (Sakınç,2000:121). Yerel yönetimlerin gelir türleri dört esas grupta toplanabilir (Uluatam,:1991:300). Bunlar; yerel yönetimlerin vergi, harç ve para cezaları şeklinde genel bir vergileme yetkisine bağlı öz kaynaklar; teşebbüs, mülk gelirleri vs. şeklinde özel kesimden elde edilen benzer nitelikte gelir kaynakları; borçlanmalar ve merkezi yönetimden aktarmalardır.

Türkiye’de idarelerarası mali ilişkiler karma bir yöntem uygulanarak düzenlenmektedir. Gelir kaynaklarının paylaşımında benimsenen yöntemler şunlardır (Sakınç,2000:121):

Vergi kaynaklarının paylaşılması yöntemi. Örneğin, emlak vergisi ile çevre temizlik vergisi tahsilatı yerel yönetimlere bırakılmış yerel vergilerdir.

Yerel yönetimlere merkezi yönetim vergi gelirlerinden pay verilmesi yöntemi. Örneğin, genel bütçe vergi gelirleri tahsilatı toplamı üzerinden belediyelere, il özel idareleri ve Büyükşehir belediyelerine değişik adlarda fon ayrılması.

Bir yerel yönetimin kendi gelirlerinden, diğer yerel yönetimlere pay vermesi yöntemi. Örneğin, belediye tarafından tahsil edilen emlak vergisinin % 15'inin il özel idaresine, kalan kısmının % 20'sinin (varsa) Büyükşehir belediyesine bırakılması.

Genel bütçe ödeneklerinden yapılan yardımlar. Örneğin, Maliye Bakanlığı Bütçesinde transfer harcama kalemine konulan ödenekten il özel idarelerine ve belediyelere karşılıksız yardım yapılmaktadır. Yardım proje karşılığı olmayıp, genel niteliktedir. Yardımın sınırı, Maliye Bakanının takdirine bağlı olmaktadır.

Bütçe içi ve bütçe dışı fonlardan yerel idarelere pay verilmesi yöntemi. Örneğin, Çevre Kirliliğini Önleme Fonu, Geliştirme ve Destekleme Fonu, Gecekondu Fonu yardımları gibi.

Transferlerin düzenlenmesinde benimsenen ölçüler ise; nüfus büyüklüğü, kalkınmışlık derecesi, olağanüstü hal bölgesinde bulunup bulunmaması ve turistik yöre belediyesi olup olmamasıdır.

Görüldüğü gibi, Türkiye'de yerel yönetimler aşırı ölçüde merkezden yapılacak yardım ve transferlere bağlı olmaktadır. Yerel yönetimlere bırakılan bazı vergiler ve harçlarla ilgili oran ve miktar düzenlemeleri değişen ekonomik koşullara göre ayarlanamamakta ve yerel yönetimler için önemli gelir kayıpları ortaya çıkmaktadır. Transferlerin düzenleniş şekli ise, idareler arasında mali eşitsizliğin giderilmesini sağlama amacından uzaktır. Payların dağıtımı ile ilgili olarak yukarıda belirtilen ölçüler yerel yönetimler arasında mali eşitsizliklerin giderilmesi amacına uygun olmamaktadır. Örneğin, nüfus büyüklüğü ölçüsü, görece olarak geri kalmış bölgelerden gelişmiş bölgelere yönelik göç hareketlerinin izlenememesi nedeniyle, anlamını kaybetmiştir (Tavşancı, 2004:109)

Türkiye'de yerel yönetimler üçlü bir ayrıma tabi tutulmuştur. İl özel idarelerini düzenleyen 13 Mart 1913 tarihli İdare-i Umumiye-i Vilayet Muvakatti'nin 75. maddesinde il özel idaresi, "Taşınır ve taşınmaz mallara sahip ve bu yasa ile belirli ve sınırlı görevleri yerine getirmekle yükümlü tüzel kişiliktir" şeklinde tanımlanmıştır. Yasada belirlenen sınırlı görevler 78. madde de tek tek sayılmıştır. 1987 yılında 3360 sayılı Yasa ile, İl Özel İdareler Yasası'nda yapılan değişiklikle mali gerçeklerle bağdaşmayan sorumluluklar getirilmiştir (Varcan,1988:166,168). Bu nedenle, yasanın ilk çıktığı dönemde yetersiz ve zayıf olan merkezi idare zaman içinde pek çok sorumluluğu il özel idarelerinden geri almıştır. İl özel

idarelerinin giderlerinin önemli bir kısmı merkezi vergi gelirlerinden alınan paylarla karşılanmaktadır (Sakınç,2000:120).

Belediyeler ve köyler, halka en yakın kuruluşlar olarak Fransızların komünlerinden esinlenerek kurulmuşlardır. 442 sayılı ve 1924 tarihli Köy Yasası'nda köyün başlıca gelirleri imece ve salma'dır. Köy Yasası'nda salmanın yükümlülükleri, konusu, matrahı, oranı, itiraz yöntemleri açıkça gösterilmemiştir. Salmada mali güç ölçütü dahil yükümlülüğün ana öğeleri köy ihtiyar meclisi tarafından belirlenmektedir. Demek oluyor ki salma ile ilgili olarak verginin yasallığı ilkesinin verginin belirgin olması boyutu uyarınca verginin ana öğelerinin yasa da yer alması gerekliliği göz ardı edilmektedir. Ayrıca bedeni bir yükümlülük olan imecenin en çok kaç gün sürebileceğine, yükümlülerin kimler olabileceğine ilişkin konularda Köy Yasası'nda bir hüküm bulunmamaktadır. Salmada olduğu gibi imeceyi düzenleyen kurallarda da verginin ana öğeleri gösterilmemiş olduğundan verginin belirgin olması ilkesi çiğnenmektedir. Ayrıca imece olgusu ile anayasadaki zorla çalıştırma ilkesi de zedelenmektedir (Güneş,2001:75-76).

1924 gereksinimlerine göre hazırlanmış bulunan Köy Yasası günümüz ihtiyaçlarına uzak kalmıştır. Bu nedenle gerek hizmetleri gerekse gelirleri açısından yeniden düzenlenmesi gerekmektedir.

1930 tarih ve 1580 sayılı Belediye Yasası, sorumlulukların tahsisinde bugün için bile ileri düzeyde sayılabilecek bir düzenleme getirmesine ve hizmetten yararlanma ilkesine uygun tanımlanmasına rağmen, zamanla pek çok yerel görevler merkezi idareye geri verilmiştir. Belediyeler, matrahı ve oranları merkezi idarece düzenlenen yerel vergileri tahsil etmektedir. Belediyeler, vergi, harç ve katılma payları olarak kullandıkları yerel kaynaklar üzerinden mali özerkliğe sahip değildir. Diğer önemli gelir kaynağı olan devlet gelirlerinden pay verilmesi ise, kullanılan ölçülerin uygulanabilirliği açısından belediyelere yeterli gelir sağlayamamakta, adaletsizlik ve kayırmalara neden olmaktadır (Sakınç,2000:120). Bunun yanında, son yıllarda belediyelerin sayısında görülen artış, genel bütçe vergi gelirleri tahsilatından belediye başına düşen payın azalmasına neden olmuş; Büyükşehir ve ilçe belediyesi sınırları içinde yaşayan nüfusun artması sonucu olarak da belediyelerde kişi başına düşen yerel gelir ve gider reel olarak azalmıştır. Ayrıca bazı belediye gelirlerinin verimsiz, fiyat ve gelir hareketlerine duyarlılığı az matrahlardan oluşması, belediyelerin mali yapısını etkileyen bir diğer faktör olmuştur (Falay,1997:5-6).

Yerel yönetimlerin mali sorunlarının çözümüne ilişkin ilk ve ciddi adımlar 1981 yılında atılmıştır. Bunlardan ilki, belediyelere ve il özel idarelerine Genel Bütçe Vergi Gelirleri tahsilat toplamı üzerinden pay verilmesini öngören 2380 sayılı yasa, diğeri de 2464 sayılı Belediye Gelirleri Yasası'dır. Ancak yapılan değişiklik hiçbir ciddi araştırmaya ve hesaplanmaya dayandırılmamıştır. Nitekim, 2380 sayılı Yasa sonradan üç defa tadil edilmiştir. Örneğin, başlangıçta belediyeler için öngörülen, %5'lik pay dağıtım oranı giderek % 7.15, % 8.15 ve % 9.25'e yükseltilmiştir (Nadaroğlu ve Keleş,1991:38-39). Ancak uygulamada bu son orana uyulmamış ve her yıl Bütçe Yasası'na konulan birer hükümlerle oran % 8.55 olarak uygulanmıştır. Bu durum aynen il özel idareleri için de geçerlidir. Ancak Anayasa Mahkemesi'nin 1996 yılında vermiş olduğu bir kararla (Resmi Gazete,1996), bu tarihten sonra yasal oranlar uygulanmıştır (Bu durum Tablo 1'den izlenebilir). Buna karşın 2380 sayılı yasada öngörülen payların hesaplanmasında tahakkukun değil de tahsilatın esas alınmış olmasının muhtemel uyumsuzlukların önlenmesi yönünden isabetli bir tercih olmuştur. Ayrıca Emlak Vergisinin belediyelere bırakılmış olması da bir diğer isabetli karardır.

1989 yılına kadar il özel idareleri ve belediyelere Genel Bütçe gelirlerinden ayrılan paylar son sayımdaki saptamalar esas alınmak suretiyle nüfus ölçüsüne göre dağıtılmıştır. Esas ölçü olarak nüfusun alınması doğru olmakla birlikte, sadece bu ölçüyle yetinilmesi doğru değildir. Nitekim bir çok ülkede payların bölüştürülmesinde nüfusun yanı sıra ilgili idarenin vergi kapasitesi, sınırları içinde ilköğretim gören çocukların sayısı, yolların kilometre olarak uzunluğu, yaşlı nüfusun yoğunluk derecesi gibi ölçüler de göz önünde tutulmaktadır. 1989 yılından itibaren Bütçe Yasalarına konulan bir madde ile yeni bir düzenleme yapılmıştır. Buna göre, belediyelere ayrılan payların dağıtımında nüfus, kalkınmışlık derecesi, mali kaynaklar, coğrafi konum ve turistik oluşum gibi faktörler göz önünde tutulmaktadır (Nadaroğlu ve Keleş1991:40).

Tablo 1
Genel Bütçe Vergi Gelirlerinden Yerel İdarelere Verilen Paylar
(1985 – 2001)
%

Yıllar	Belediyeler	İl Özel İdareler	Toplam	Büyükşehir Belediyesi
1985	8.15	1.15	9.30	%5
1986	8.55	1.20	9.75	%5
1987	8.55	1.20	9.75	%5
1988	8.55	1.20	9.75	%5
1989	8.55	1.20	9.75	%5
1990	8.55	1.20	9.75	%5
1991	8.55	1.20	9.75	%5
1992	8.55	1.20	9.75	%5
1993	8.55	1.20	9.75	%5
1994	8.55	1.20	9.75	%5
1995	9.25	1.70	10.95	%5
1996	9.25	1.70	10.95	%5
1997	9.25	1.70	10.95	%5
1998	9.25	1.70	10.95	%5
1999	9.25	1.70	10.95	%5
2000	9.25	1.70	10.95	%5
2001	9.25	1.70	10.95	%5

Kaynak: Maliye Bakanlığı Gelirler Genel Müdürlüğü

Esasta doğru ve olumlu olan bu gelişmenin eksik yönleri bulunmaktadır. İlk olarak ölçüler yeterli ve açık değildir. Ayrıca kişisel yorumlara açıktır. Bu gibi durumlarda adil ve rasyonel olmak koşuluyla kişisel takdirlere kapalı, kesin ölçülere ihtiyaç bulunmaktadır. Payların dağıtımında dikkate alınacak ölçülerin Bütçe Yasasında belirtilmiş olması da aslında bir diğer eksik, hatta sakat yönüdür. Çünkü, bilindiği gibi bir Bütçe Yasası'nın ömrü bir yıldır. Bu durumda aynı maddeyi her yıl yeniden yazmak gerekecektir. Aynı zamanda ihmal ve unutkanlığın yanı sıra Bütçe Yasalarına keyfi bazı ölçülerin konulması da söz konusu olabilecektir. Ayrıca, Anayasa'nın 161/4 maddesinin "Bütçe Kanununa, bütçe ile ilgili

hükümler dışında hiçbir hüküm konulamaz” hükmü yönünde de tartışılabilir niteliktedir (Tavşancı, 2004; 114).

Yerel yönetimlerin mali sorunlarının çözümüne ilişkin bir diğer düzenleme de 2001 yılında yapılmıştır. 31 Temmuz 2001 tarihinde TBMM’ ne, dönemin hükümeti tarafından Yerel Yönetimler Yasa Tasarısı sunulmuştur. Tasarı ile yerel yönetimlerin gelirlerinde artış sağlanmaktadır. Buna göre, illerde gerçekleştirilen genel bütçe vergi tahsilatının yüzde 5’i o ildeki belediyelere, nüfuslarına göre dağıtılacak ve yerel yönetimlerin genel bütçe gelirlerinden aldığı paylar da artırılabilecektir. Ancak 3 Kasım 2002 seçimleri ile TBMM’nin 21. Döneminin sona ermesiyle tasarı kadük olmuştur. Seçimden sonra kurulan 59. Hükümet “Kamu Yönetimi Temel Kanunu” tasarisını hazırlayarak, 29 Aralık 2003 tarihinde TBMM’ne sunmuştur.

Uzun zamandır güncelliğini koruyan ve sürekli tartışılan “Kamu Yönetimi Temel Kanunu” tasarısı, 9’u geçici 60 maddeden oluşmaktadır. Tasarının mali kaynakların dağılımı başlıklı 10. maddesinde, “Mahalli idarelere yetki, görev ve sorumluluklarıyla orantılı gelir kaynakları sağlanır. Mahalli idarelere genel bütçe vergi gelirleri tahsilatından pay ayrılır. Payların ayrılmasına, dağıtımına ve bu paylardan yapılacak kesintilere ilişkin usul ve esaslar kanunla düzenlenir” denilmektedir. Ancak Anayasada da belirtildiği gibi, yerel yönetimlere görevleri ile orantılı gelir sağlanır hükmünün yerine getirilebileceğini şimdiden söylemek çok zordur.

Yeni yasal düzenlemeye göre, genel bütçe vergi gelirlerinden yerel yönetimlere pay verilmesine ilişkin esaslar şu şekildedir:

“İllerde yapılan genel bütçe vergi gelirleri tahsilatının % 5’i, ildeki belediye nüfusuna göre, ülke genelinde yapılan genel bütçe vergi gelirleri tahsilatının % 8’i, belediye nüfusuna göre dağıtılır. Ayrıca kalkınmada öncelikli yörelerde bulunan belediyelere, ülke genelinde yapılan genel bütçe vergi gelirleri tahsilatının % 5’i dağıtılır. Dağıtım İller Bankası aracılığıyla yapılmaktadır.

Ülke genelinde yapılan genel bütçe vergi gelirleri tahsilatının % 3,32’si, İstanbul ili dışındaki il özel idarelerine nüfuslarına göre dağıtılır. Kalkınmada öncelikli yörelerde bulunan il özel idarelerine, ülke genelinde yapılan genel bütçe vergi gelirleri tahsilatının % 3’ü dağıtılır. Dağıtım İller Bankası aracılığıyla yapılmaktadır.

İller Bankası kendisine borçlu belediye ve il özel idarelerinin vadesi gelmiş borç taksitlerini genel bütçeden bu idarelere ayrılan paylardan kesmeye yetkilidir.”

GENEL DEĞERLENDİRME VE SONUÇ

Yerel yönetimlerin sorunları denilince akla ilk gelen kaynak yetersizliğidir. Kaynak yetersizliği nedeniyle merkezi yönetime olan bağımlılığın artması mali özerkliğin yanında idari özerkliğin de büyük ölçüde kaybedilmesi anlamına gelmektedir. Bu nedenle, etkin bir yerel yönetim öz gelirlerin yüksek düzeylerde olmasını gerektirmektedir. Kendi kendini yöneten, etkin ve demokratik bir yerel yönetimi yaratmanın temel koşullarından birisi de yerel yönetimin kendi kaynaklarını geliştirebileceği bir yapıya kavuşturulmasıdır. Bu ise, yerel yönetimlerin vergilendirme ve kaynak yaratma konusunda daha geniş yetkilerle donatılmasını gerektirmektedir.

Türkiye’de yerel yönetimlere vergilendirme yetkisi sınırsız olarak verilmemiştir. Yerel yönetim gelirleri sistemi, esas olarak merkeze bağımlı bir sistemdir. Yerel yönetimlerin gelirlerinin önemli bir kısmı genel bütçe vergi gelirlerinden karşılanmaktadır. Yerel yönetimlerin merkezi yönetim ile ilişkilerinde yetki, sorumluluk ve mali kaynakların tahsisi bakımından karmaşıklık yaşanmaktadır. Mali özerkliğin temel gerekliliklerinden olan vergi matrahını ve oranlarını belirleme yetkileri yerel yönetimlere ya hiç verilmemiş, ya da sınırlı bir takdir yetkisi tanınmıştır.

Yerel yönetimlerin etkin kılınması ve güçlendirilmesi isteniyorsa; yerel yönetimlere tanınmış yetkiler tam ve münhasır yetkiler olmalıdır. Yerel yönetimler, kendisine devletçe devredilmiş bulunan yetkilerin konusu olan görevlerin yerel koşullara uydurulmasında da bir takdir yetkisine sahip olmalıdır. Başka düzeylerdeki idarelerle paylaşmakta oldukları yetkileri açısından, planlama ve karar alma süreçleri sırasında, yerel yönetimlere danışılmalıdır. Ayrıca mali yükler arasında bir dengeleme yapılmalı ve yerel özelliği güçlü vergi kaynakları ile yerel yönetimler güçlendirilmelidir. Türkiye’nin de imzalamış olduğu Avrupa Yerel Yönetimler Özerklik Şartının 9. maddesi, mali özerklik ilkesini ve mali yüklerin eşitlenmesi zorunluluğunu açıklamaktadır. Buna göre, mali özerkliğin ana koşulları; yerel yönetimler için yeterli mali kaynaklar, vergi oranlarını saptama yetkisinin yerel yönetimlere verilmesi, güçsüz yerel yönetimlere yardım ve sübvansiyonlar yoluyla gerçekleştirilen tercihlili kaynak aktarımıdır. Bu genel ilkeler, çok sayıda kurumsal

düzenlemeyi gerekli kıldığından, Türkiye için uygulanabilirliği açısından yerel idare reformunu aşan bir kamu idare reformunu gerekli kılmaktadır.

Yerel yönetimler için en uygun mali kaynak bulma; hem öz gelirlere hem de merkezden aktarılan paylara birlikte sahip olma yöntemidir. Böylece bir taraftan merkezi yönetime bağımlılık, diğer taraftan yerel vergilemedeki verimsiz alanları vergileme sorunu giderilmiş olacaktır. Öz gelirleri artıracak önemli bir kaynak ise yerel vergilerdir. Yerel yönetimler bu konuda (vergilendirme ve kaynak yaratma) daha geniş yetkilerle donatılmalı ve bu yetkilerin yaşama geçirilmesini sağlayacak kurumsal düzenlemeler yapılmalıdır. Bu kapsamda mali kaynaklar, vergilerin çeşitlendirilmesi, oranların yükseltilmesi, hizmetlerin ücret karşılığı yapılması vb. yollarla geliştirilebilir. Örneğin, merkezi yönetimce toplanan belirli vergilere, belirli sınırlar içinde kesir ekleme yetkisi yerel yönetimlere tanınabilir; yerel yönetimler, tarh, tahakkuk ve tahsili kendilerine bırakılan vergi, resim ve harçlar ile ilgili olarak oran koyma yetkisi ile donatılabilir; ücret tarifelerinin enflasyona karşı korunmasını sağlayıcı önlemler alabilirler.

Yerel mali sistemin ve yerel yönetimlerin etkin kılınması için, mali yerelleşmenin güçlendirilmesi gerekmektedir. Yerel yönetimler için uygulanabilecek iyi bir mali sistemin şu özellikleri olmalıdır:

Yerel vergiler mümkün olduğunca fayda esasına göre alınmalıdır.

Vergi yükü, yükümlüler tarafından hissedilebilir olmalıdır.

Merkezden yerel yönetimlere yapılacak transferler, mali denkleştirici amaçlı düzenlenmelidir.

Vergi matrahları ekonomik gelişmeyi yakından izlemelidir.

Yerel vergiler, bütçe harcamalarının sınırlarını belirleyici olmalıdır.

KAYNAKÇA

Anayasa Mahkemesi, E. 1996/23, K. 1996/5, *Resmi Gazete*, 19.7.1996

Falay, Nihat (1997) “Türkiye’de Yerel Yönetimlerin Mali Yapısına İlişkin Eğilimler”, *Çağdaş Yerel Yönetimler Dergisi*, C.5, S. 2 : 3 – 13

Falay, Nihat (2002) “Avrupa Birliği ve Yerel Yönetimler”, *17. Türkiye Maliye Sempozyumu*, TÜRMOB Yayınları, No: 185

- Güneş, Gülsen (2001)“Yeni Binyıl Türkiye’sinde Yer Alması Gereken Vergi Kuralları”, *Maliye Araştırma Merkezi Konferansları*, Prof. Dr. Arif Nemli’ye Armağan, Otuzdokuzuncu Seri, Yıl 2000/2001, İstanbul Üniversitesi Yayını, No: 4286: 71 – 86
- Locatelli, Rinaldo (1996) “Yerel Yönetimlerin Mali Özerkliği”, *Uluslararası Konferans, Türk Belediyecilik Derneği Konrad Adenauer Vakfı*; 63 – 76
- Maliye Bakanlığı Gelirler Genel Müdürlüğü (2003): *Çevrimiçi http:// www. gelirler. gov. tr/ gelir2.nsf*, 18.05.2003
- Musgrave, Richard (1983) “Who should Tax, Where and What?”, Ed. Charles Mc Lure, Jr., *Tax Assignment in Federal Countries*, Canberra: Australian National University Press
- Musgrave, Richard A., Musgrave, Peggy B. (1989) *Public Finance in Theory and Practice*, New York: Mc Graw Hill
- Nadaroğlu, Halil (1989) *Mahalli İdareler*, İstanbul: Beta
- Nadaroğlu, Halil, Keleş, Ruşen (1991) “Merkezi İdare ile Mahalli İdareler Arasındaki Mali İlişkilerin Dünü ve Bugünü”, *7. Maliye Sempozyumu*, Marmaris: 25 – 52
- Öncel, S.Yenal (1998) *Mahalli İdareler Maliyesi*, İstanbul: Filiz Kitabevi
- Önder, İzzettin (1991) “İdarelerarası Mali İlişkilerin Prensipleri”, *7. Maliye Sempozyumu*, Marmaris: 178 – 180
- Sakınç, Süreyya (2000) “Vergilendirme Yetkisinin İdarelerarası Tahsisi ve Türkiye Uygulaması”, *13. Maliye Sempozyumu*, M. Ü. Maliye Araştırma ve Uygulama Merkezi, No: 12: 105 – 134
- Sergent, Lucien (1996) “Yerel Yönetimlerin Mali Özerkliği”, *Uluslararası Konferans, Türk Belediyecilik Derneği Konrad Adenauer Vakfı*: 96 – 97
- Tavşancı, Aykut (2004) “ 1982 Anayasası’nda Merkezi ve Yerel İdarelerin Vergilendirme Yetkilerinin Kullanılması, Sınırları ve Avrupa Birliği Sürecinde Türkiye’nin Vergilendirme Yetkisi”, *Yayınlanmamış Doktora Tezi*, İstanbul Üniversitesi Sosyal Bilimler Enstitüsü, İstanbul
- Tortop, Nuri (2001) *Mahalli İdareler*, Anadolu Üniversitesi Yayını, No: 744, Eskişehir
- Uluatam, Özhan (1991) “İdarelerarası Bağışların Yerel İdare Gelirleri Üzerindeki Rolü ve Etkisi”, *7. Maliye Sempozyumu*, Marmaris, Mayıs: 300 – 306
- Ulusoy, Ahmet (2000) “Yerel Yönetimler ve Vergilendirme Yetkisi”, *Vergi Sorunları*, S. 145, Ekim: 130 – 145

Varcan, Nezh (1988) “Mahalli İdarelerin Toplum Kalkınmasında Rolü”, *Mahalli İdareler ve Toplum Kalkınması Sempozyumu*, DPT Yayını: 163 – 168

Yeter, Enis (1996) “Avrupa Yerel Yönetimler Özerklik Şartı Karşısında Türkiye: Anayasa ve İlgili Yasalarda Durum”, *Çağdaş Yerel Yönetimler Dergisi*, C. 5, S. 1: 3 – 12

ŞARAP SEKTÖRÜNÜN PAZARLAMA KARMASI ELEMANLARI AÇISINDAN İNCELENMESİ

Ayşe Akyol* / M.Ömer Azabağaoğlu** / Aysu Özay***

* Yrd.Doç. Dr., Trakya Üniversitesi, İktisadi ve İdari Bilimler Fakültesi, İşletme Bölümü Öğretim Üyesi, Edirne,
E-Posta: akyol_a@tnn.net

** Yrd. Doç. Dr., Trakya Üniversitesi, Ziraat Fakültesi, Tarım Ekonomisi Bölümü Öğretim Üyesi, Tekirdağ, E-
Posta:azabağaoğlu@tzf.tu.edu.tr

***Trakya Üniversitesi, Fen Bilimleri Enstitüsü

Özet

Uluslar arası çevrede alkollü içecekler arasında yaşanan yüksek rekabet dolayısı ile şarap sektörü ve stratejileri de değişmektedir. Son yıllara kadar pek önemli görülmeyen şarap sektörünün önemi gittikçe artmaktadır. Dünyada olduğu gibi, Türkiye’de de artan bu önem dolayısı ile şarap sektörünün incelenmesi düşünülmüştür.

Bu makale, şarap sektöründeki pazarlama stratejileri ve uygulamalarını, pazarlama karması elemanları açısından incelemiştir. Bunun için sektörün genel durumu ve sektörde yer alan şirketlerin pazarlama uygulamaları değerlendirilmiştir. Şarap sektörünün genel yapısını anlamak için çeşitli ikincil verilerden yararlanılmıştır.

Anahtar kelimeler: Şarap Sektörü, ürün, fiyat, tutundurma, dağıtım, Türkiye

Summary

The highly competitive environment of marketing alcoholic drinks in the international arena is changing the face of the wineries and their wine marketing strategies. Wine industry has not been considered very important until recent years but its importance is now increasing. Since currently wine industry is on the upward trend in Turkey as well as in the world, it was decided to examine this industry in details.

This article is examining marketing strategies and practices in wine industry in terms of marketing mix elements. To do this, industry’s general structure and marketing practices in wine companies have been evaluated. In order to understand general structure of wine industry, secondary data have been used.

1. Giriş

Uluslararası alkollü içecekler sektöründe yer alan şirketlerin, şarap pazarlama uygulamalarında değişiklikler olmaktadır. Şarap sektöründe üretimin artması ve globalizasyon nedeniyle rekabet sürekli artmakta, perakendeci ve toptancılar daha fazla güç kazanmakta, alkollü içeceklerde toplam talebin azalması söz konusu olmakta ve alkollü ürünleri pazarlayanlar da böyle bir ortamda pazar payını arttırmaya (en azından korumaya) çalışmaktadırlar. Gelecekte başarılı olabilmek için şarap sektörü ve şirketleri, üretim becerileri ile pazarlama yeteneklerini uyumlandırmak ve geliştirmek, müşteriye çezebedecek ve rekabet baskısını azaltacak kuvvetli markalar oluşturmak zorundadırlar (Spawton, 1990; Reid, 2002). Özellikle şarap sektörü gibi kültür, alışkanlıklar ve sadakatin önemli olduğu sektörlerde uzun süreli ilişkiler yaratmak çok önemlidir.

Satış ve pazarlama değişkenleri arasındaki doğrusal olmayan ilişkiler, faktörler arasındaki karşılıklı etkileşimler, rekabetçi yanıtların büyük ölçüde bilinmemesi, müşterinin büyük ölçüde kararsız olması gibi nedenlerle pazarlama stratejilerinin en uygun bir kombinasyonunu bulmak kolay değildir. Bu süreç ayrıca, genel iş şartlarının sürekli değişmesi ve yasal çevredeki uyarlamalar nedeniyle daha da karmaşık bir yapıda olmaktadır. Bu olumsuz şartlar ile birlikte yöneticilerin, kısa dönemde uygun karlılığa ve uzun dönemde istikrar ve gelişme gibi amaçlara da ulaşması beklenmektedir (Dalrymple ve Parsons, 1976). Bu nedenle şirketlerin, pazarlama karması elemanlarının doğru bir kombinasyonunu bulmak, şirketler açısından üzerinde oldukça çalışılması ve dikkatli olunması gereken konulardan biridir.

2. Pazarlama Karması Elemanları Açısından Şarap Sektörünün İncelenmesi

Şirket, rekabetçi pazarlama stratejisine karar verdiği zaman, artık pazarlama karması detaylarını planlamaya hazır hale gelmektedir. Pazarlama karması, bir şirketin ürünlerine olan müşteri talebini etkileyebilecek herşeyden oluşmaktadır. Pazarlama karması, şirketin hedef pazardan istediği yanıtı alabilmek için şirketin birleştirdiği, kontrol edilebilen taktik pazarlama araçları seti (ürün, fiyat, tutundurma, dağıtım) olarak tanımlanabilir (Armstrong ve Kotler, 2000). Dolayısı ile, şirketlerin ve sektörün başarısı için pazarlama karması elemanlarının doğru olarak planlanması ve oluşturulması çok önemlidir.

Pazarlama karması elemanlarının şarap sektörü açısından incelenmesine geçmeden önce şunu belirtmek gerekir ki, temel şarap pazarlarında 2 temel sektör bulunmaktadır. Bunlardan birincisi kaliteli şaraplar (premium industry / fine wines), ikincisi ise daha çok bira, diğer alkollü veya alkolsüz içecekler ile aynı özellikleri gösteren sofralık şaraplar (wine

beverage industry) sektörleridir. Aşağıda Çizelge 1’de görüldüğü gibi, bu iki sektörün her birisinde kullanılan pazarlama stratejileri ve taktikleri de birbirinden oldukça farklıdır (Spawton, 1990). Genel olarak sofralık şaraplarda uygulanan stratejiler daha çok alkolsüz içecekler ile benzer özellikler göstermektedir. Kaliteli şaraplarda ise daha kendisine özel stratejiler önem kazanmaktadır.

Çizelge1. Kaliteli ve Sofralık Şarapların Karşılaştırılması

Pazarlama Karması Faktörleri	Kaliteli Şaraplar (Fine Wines)	Sofralık Şaraplar (Beverage Wines)
Ürün (Product)	Apelasyon, sınırlı miktar, bağbozumu ve bölgesel faktörler önemli	Farklı varyasyon veya karışım, tat önemli, tutarlılık, yüksek kalite kontrol, bağbozumu ve bölgesel faktörler az önemli
Fiyat (Price)	Yüksek fiyat, pazarın kaymağını alma / prestij fiyatlama, fiyat kullanarak tutundurma yok	Rekabetçi fiyat, hassas fiyat, fiyat kullanarak tutundurma yaygın
Konumlandırma (Positioning)	Özel markalı ürünler	Markalı ürünler
Dağıtım (Distribution)	Özel veya uzmanlaşmış mağazalar	Süpermarket veya likör mağazaları
Tutundurma (Promotion)	Tavsiye veya tanınma yoluyla tutundurma yapılır, yaygın bir ün ile desteklenir	Kitlesel medya ile tutundurulur, satış displayleri vb ile tanıtılır
Satış (Selling)	Kıtlık, kota, tahsisat, yüksek kalite	Sürekli olarak ve tır yükü olarak tabir edilen büyük miktarlarda bulundurulur
Stok (Inventory)	Yıllandırma ve olgunlaştırma gerekir	Stok dönüşümü önemli

Kaynak: Spawton, T., (1990), “Development in the Global Alcoholic Drinks Industry and Its Implications for the Future Marketing of Wine”, European Journal of Marketing, Vol 24, No 4

Şarap şirketleri arasında yapılan incelemelere göre daha başarılı olan şirketlerin, kalitelerinde ve standartlarındaki tutarlılık, uygun fiyat stratejileri, ürünlerini sattıkları yerlerin dikkatlice seçilmesi, ürün tanıtımının ve tutundurulmasının doğru yapılması olduğu görülmektedir. Aşağıda pazarlama karması elemanları (ürün, fiyat, tutundurma, dağıtım) şarap sektörü açısından incelenecektir.

2.1. Ürün

Şarap sektörü açısından bakıldığında da müşteri ihtiyacını karşılamaya ve tatmin yaratmaya yönelik faydaların toplamına ürün denilmektedir. Bir ürün olarak şarap için bu faydalar şöyle açıklanabilir:

Temel fayda: Kutlama için köpüklü şarap ve yemek ile kullanılmak üzere tüketilen şarap.

Gerçek ürün: Şişe, fiyat, kalite, karışım ve üzüm çeşitliliği, bağ bozumu, bölge, marka.

Arttırılmış ürün: Satış yerleri, tutundurma, imaj, tat, sunum, eğitim, ödüller.

Temel fayda, müşterinin alıp kullandığı zaman, o ürün veya hizmetten beklentisini ifade eder ki, şarap söz konusu olduğunda temel fayda, kutlamalar için köpüklü şarap ve yemek ile tüketilen şaraptır. Gerçek ürün, bir şarabı diğer şaraplardan ayıran şişe şekli, fiyat aralığı, kalite düzeyi, şarabın üretildiği üzüm çeşidi ve sayısı (tek bir üzüm cinsi ise mono sepaj, birden fazla üzüm cinsi ise kupaj şaraplar olarak adlandırılır), bağ bozumu (bağbozumu, şarap teknolojisinde üzümlerin hasat olgunluğuna eriştikleri devredir, üzümlerin bileşimine göre saptanır, şeker ve asit miktarı rol oynar), bölge (fransızcası “terroir” olup, toprak ve iklim koşullarını belirleyen tüm etkenleri kapsar, dolayısı ile farklı bölgelerde yetişen aynı üzüm cinsleri birbirinden çok farklı özellikler taşır ve bu nedenle üzümün yetiştirildiği bölge çok önemlidir) ve marka gibi ürünü oluşturan özelliklerdir. Arttırılmış ürün ise, tüketicinin belirli bir şarabı seçmesinde yardımcı olan, perakende ve toptan satış yerlerinin durumu, şarabın satışını etkileyen tutundurma faaliyetleri, ürünün imajı, şarabın tadı, şarap ile ilgili eğitim ve şarabın çeşitli festival ve yarışmalarda kazandığı ödüllerden oluşur. Dikkat edilirse temel fayda bütün şaraplarda aynı olup, ürünün tercih edilmesini sağlayan yani belirli bir şarap markasını ön plana çıkaran daha çok gerçek ürün ve arttırılmış üründür.

Müşterilerin ürünü satın alma davranışı olarak bakıldığında görülmektedir ki: Alkollü içeceklerin müşterisi daha bilinçli hale gelmiştir. Dünya çapında kitlesel ürünlerden daha sınırlı ve kaliteli ürünlere doğru geçiş görülmektedir. “Kalite”ye doğru bu yönelim, “marka adı”nın pazarlamacılar açısından çok önemli bir kalite ve değer göstergesi olmasına yol açmıştır. Bu nedenle, tanınmış bir “kalite” marka ismine sahip olan şirket için, yüksek fiyat ve kar söz konusu olmaktadır (Spawton, 1990). Kalite ve marka, özellikle şarap gibi sektörlerde bir kültür, alışkanlıklar ve sadakat yaratmak için önemli kavramlardır.

Markanın önemi, alkolsüz içecekler, diğer alkollü içecekler ve bira sektörlerinde çok daha önce kabul edilmiş ve tanınmış olmasına rağmen, şarap sektörü markayı tanımakta ve korumakta, ayrıca rekabetçi ve ticari değerinin farkına varmakta geç kalmıştır (Spawton, 1990). Örneğin, Sharp ve Smith’in (1990) yaptığı bir araştırmaya göre 1990 yılı itibarıyla dünyada 1,500 milyon şişe köpüklü şarap tüketildiği, bunun da her saniyede 47 şişe açıldığı anlamına geldiği belirtilmektedir. Ancak bunun sadece çok küçük bir kısmı Fransa’da Paris’in 145 kilometre kuzeydoğusunda bulunan ve 30.000 hektar gibi bir alanda sınırlanan “La Champagne” bölgesinde üretilen “le champagne”dir. Bölgenin ve ürünün başarısı, neredeyse jenerik isim haline gelen ve en yüksek kalite sembolü olan “champagne”den görülmektedir.

Yani şampanya, köpüklü şarap ifade etmek için çoğu kişi tarafından kullanılmaya başlamıştır ancak her köpüklü şarap şampanya değildir. Bunun nedeni şampanyanın üretiminde birçok faktöre dikkat edilmesi ve bu isme layık olmasıyla gerçekleşmektedir. Örneğin üretimde sadece belirtilen sınırlı bölgede yetişen üzümler kullanılabilir. Yine yasal düzenlemelere göre şampanya üretiminde sadece bölgede yetiştirilen Pinot Noir ve Pinot Meunier (siyah üzüm) ve Chardonnay (beyaz üzüm) olmak üzere 3 tür üzüm kullanılabilir.

Dikkat edilmesi ve önem verilmesi gereken veya patent koruması gereken tek şey marka değildir. Çünkü çok fazla ürünün söz konusu olduğu böyle bir ortamda, farklı şişe veya etiket şekilleri artık müşterilerin ürünü tanıması için çok önemli hale gelmiştir. Ayrıca paketleme, bir marka ismini geliştirmek ve korumak için çok önemlidir (Spawton, 1990). Günümüzde söz konusu olan yüksek rekabet, artan ürün çeşidi ve değişken satın alma tercihleri nedeniyle paketleme, özellikle şarap sektöründe geleneksel fonksiyonlarının yanısıra önemli bir tutundurma aracı olarak kullanılmaktadır. Şarap sektöründe paketleme dendiğinde şişe, şişenin rengi ve şekli, onu oluşturmada kullanılan materyal ve araç, kapşon gibi faktörler akla gelir. Ancak paketlemenin önemi, bu teknik ve fonksiyonel işlemlerin daha ötesindedir. Paketleme estetik ve heyecanı temsil etmek ile birlikte, bir potansiyel müşteriye etkileyebilecek iletişim için son şanstır. Seçeneklerin çok olması ve çoğu müşterinin şarap ürünlerini değerlendirme yeteneği ve bilgisi olmadığı düşünüldüğünde, paketleme çok daha önemli hale gelmekte, müşteriye “beni al ve eve götür” mesajı vermektedir (Thomas, 2000).

Şarap sektöründe paketleme, doğal olarak tarihi ve geleneksel bazı unsurları da içermektedir. Şarap için bu unsurlar mantar, şişenin şekli ve büyüklüğü ile etikettir. Bunlar içinde dikkati çeken en önemli unsur etikettir. Etiket bir iletişim etkisi yaratır, ilgiyi artırır ve düşünceyi zenginleştirir. Etiket ayrıca imajı sağlamlaştırır, müşterileri cezbeder ve elde tutar, ve üreticisine rekabet avantajı kazandırır (Thomas, 2000). Etiket, şarap hakkında genel bir fikir veren ilk referans kaynağıdır. Şarabı satın alırken, bilgi verecek olan en önemli kaynak etikettir. Çoğu etiketin üzerinde şarabın üreticisi, hangi üzümden yapılmış olduğu, hangi yıla ait olduğu, alkol derecesi, şişenin hacmi gibi bilgileri bulmak mümkündür. Bununla birlikte, etiketler ülkeden ülkeye kimi farklılıklar gösterirler.

2.2. Fiyat

Şarap sektöründe kullanılacak fiyatlandırma stratejileri “pazarın kaymağını alma” ve “pazara nüfuz etme” olarak iki şekilde gerçekleştirilebilir.

Pazarın kaymağını alma: Şirketin birincil hedefi satış miktarı ve pazar payından ziyade, kar ve imaj yaratmak ise bu strateji kullanılabilir. Yüksek kaliteli ve isim yapmış ürünlerde bu strateji kullanılmalıdır. Dünyada şarapseverler tarafından yakından bilinen Petrus, Margaux, Dom Perignon gibi şaraplar bu sınıfta yer almaktadır. Bu stratejide fiyat ve kalite diğer ürünlere göre oldukça yüksek bir seviyededir. Türkiye’de bu stratejiye örnek teşkil edilecek herhangi bir konumlandırma bulunmamaktadır. Bunun en önemli nedeni sektörün daha yeni gelişiyor olmasıdır.

Pazara nüfuz etme: Müşterinin ödemeye hazır olduğu fiyatın daha altında fiyat belirlenerek, karlılıktan ziyade pazar payı kazanmaya yönelik kullanılan stratejidir. Bu strateji pazara yeni girmek isteyen, pazar payını artırmak ya da ürünün kullanım alanını genişletmek isteyen firmalar tarafından kullanılabilir bir yöntemdir. Türkiye’de faaliyet gösteren firmalar ağırlıklı olarak bu stratejiyi kullanmaktadırlar. Çünkü, şarap sektörü Türkiye için yeni gelişen ve pazar hacmi genişleyen bir sektör konumundadır. Firmalar gelişen bu pazardan iyi bir pay alabilmek için fiyatlarını olabildiğince alt seviyede tutup marka bağımlılığı oluşturmaya çalışmaktadırlar.

2.3. Tutundurma

Global şarap pazarında marka rekabeti çok artmış, kanal yapısı ve yoğunluğu değişmiş, tüketimdeki artışlar yavaş seyretmiş ve bu gibi nedenler ile şirketler, pazarlama iletişimi ve tutundurma konusunu daha iyi planlama ve uygulama durumunda kalmışlardır. Şarap pazarlama çevresinde, pazar temeline dayalı varlıklar oluşturabilmek (markalar gibi) başarı ve yatırımın geri dönüş oranı olarak ortaya çıkmaktadır. Pazar temelli varlıklar, özellikle marka ve kanal değeri çerçevesinde oluşmaktadır, ve bunların her biri bireysel tüketiciler, kanal ortakları, ticari müşterileri ile kuvvetli bir diyalog geliştirme ve marka konularında pazarlama iletişimi faaliyetleri ile gerçekleştirilmektedir (Reid, 2002).

Kuvvetli ve arzu edilir bir marka geliştirmek (yüksek marka değerli markalar), bütün şarap şirketlerinin gelecekteki başarısında en önemli faktörlerden olacaktır. Kuvvetli bir şarap markası yaratmak, pazarlamacının artık daha fazla ilgisi ve bilgisi olan müşterilere, kendi ürünlerinin markaları için değer yaratabilme, sunabilme ve iletişim kurabilmesini gerektirmektedir. Pazara yönelik, yaratılan bu değer iletişimi, pazarlama iletişimi fonksiyonlarında daha koordineli ve stratejik yaklaşımı gerektirmektedir (Reid, 2002). Pazarlamacılar, müşterileri veya potansiyel müşterileri, sürekli ve tutarlı iletişim formları yoluyla etkilemeye çalışırlar. Bu formlar, konuşma yoluyla, şarap gazeteciliği, satış geliştirme, reklam ve doğrudan pazarlamadır. Bunlardan başka, mağaza atmosferi, hizmet eden personel, ürün sunum, ünlülerin kullanılması, fuarlar ve festivaller vb. önemlidir.

2.3.1. Konuşma Yoluyla: Şarap tüketicilerinin çoğu şarabı başka kişilerin tavsiyeleriyle, şarap ile ilgili gazetecilik faaliyetlerinden, şarap imalat yerini direkt olarak ziyaret ederek satın almaktadırlar.

2.3.2. Şarap Gazeteciliği: Şarap üretilen yer ile ilgili şirketin tarihi ve şarap üretim yöntemleri ile ilgili bilgiler; tutundurmak istediğiniz belirli bir ürün ile ilgili bilgiler, ürünün özellikleri ve diğer ürünlerden farkları; ürün ve üretim yeri ile ilgili fotoğraflar; yeni ürünlerinizin denenmesi ve ürün hakkında yazılmasının sağlanması için gazetecilere ulaştırılması gibi olayları içerir.

2.3.3. Satış Geliştirme: Şarap pazarında, satış geliştirmenin çok önemli hale gelmesinin bazı sebepleri vardır (Peattie, 1995):

- Şarap pazarında artan rekabet: Birçok ülkede şarap, alkollü içecekler pazarında daha fazla yer almaya başlamıştır. Ancak, şarap pazarındaki artışa rağmen, Güney Afrika, Yeni Zelanda, Avustralya, Güney Amerika, Doğu Avrupa gibi yeni şarap bölgeleri ile bu pazardaki rekabet daha da artmaktadır.
- Diğer içecek sektörlerinden dolayı artan rekabet: Artık rekabet sadece şarap değil ancak özel biralara, alkollü hafif içecekler gibi yeni keşfedilecek ve denenecek rakipler arasında da yaşanmaktadır. Biralara ve hafif içecekler geleneksel olarak birçok satış geliştirme taktikleri uygulayan kuvvetli markalardan oluşmaktadır. Örneğin Holstein Pils 10 milyon dolarlık satış geliştirme programı uygulamış ve şişelerden çıkan biletlerle müzik turları ve CD'ler vermişlerdir.
- Dağıtım kanalı olarak süpermarketlerin daha fazla kullanılması: Satış geliştirme faaliyetlerinin birçoğu süpermarketlerde uygulanmaktadır. Süpermarketlerin şarap için dağıtım kanalı olarak daha fazla kullanılmaya başlamasıyla şarapta da daha fazla tutundurma görülmektedir.
- Değişen müşteriler: Şarap pazarındaki satış gelişiminin çoğu yeni müşterilerden kaynaklanmaktadır. Bununla birlikte, içecek sektöründeki artan seçenekler ile müşteriler artık daha az marka sadakati göstermekte, aynı zamanda promosyona daha savunmasız olmakta ve promosyonların cazibesine kapılmaktadır.

Piat Do'r ile Fransız tatili, Mateus Rose ile şarap kadehi, Hardy's 1994 Servillion Chardonnay ile %33 bedava ürün, Avustralya şarapları ile kitaplar, süpermarketlerde son

zamanlarda görülen satış geliştirme örneklerindedir (Peattie, 1995). Türkiye’de de satış geliştirmeye ilgili firmalar zincir mağazalarla birlikte çalışmaktadırlar. Bunların başında özel standlar kurmak, devamlı tek bir üründe indirim yapmak (indirim yapılan ürün her periyotta değişmektedir), özel kutularda sunum yapmak, kadeh ve açacak ile birlikte satış yapmak gibi. Satış geliştirme, halkla ilişkiler ve reklam genellikle birbirini tamamlamakta ve birlikte kullanılmaktadırlar. Satış geliştirme kullanılırken ürünün kalitesine uygun yapılmalıdır. Örneğin plastik bardak ile şampanya verilmemelidir. Satış geliştirmeye başlamadan önce bütün stokların dolu ve satışa uygun olduğuna, programın sonunda ise stokların boşaldığına emin olunmalıdır. Satış geliştirme programını planlamadan önce, ülkede satış geliştirmenin yasal olup olmadığı öğrenilmelidir.

Satış geliştirme harcamalarının çoğunluğu tüketiciye değil, perakendeci ve toptancıya yöneliktir. Bunun nedenleri (Peattie, 1995):

- Fiyat indirimi: Fiyat, kalite için ölçü haline gelebileceğinden potansiyel olarak risklidir.
- Arttırılan miktar: Bira sektöründe genellikle 33 ve 50 cl’lik şişeler kullanılmakta olup, zaman zaman belirli bir yüzde cl arttırılmış şişeler içeren promosyonlar da kullanılmaktadır. Şarap sektörüne bakıldığında ise, geleneksel olarak kaliteli şaraplar 35 veya 70 cl’lik şişelerde, daha düşük kaliteli şaraplar ise 1 litrelik şişelerde bulunmaktadır. Bununla birlikte, biraların konulduğu teneke kutuları büyütme, şarap konulan şişeleri büyütme çok daha kolaydır. Bu nedenle hacim olarak arttırma stratejisi şarap sektöründe uygulanmamaktadır.
- Bedava ürünler: Şarap ve diğer içecekler için bu yöntem kullanılmıştır (örneğin smirnoff vodka ile tabasco sos). Bununla birlikte, bedava verilen ürünün kalitesi ile şarap kalitesinin uygun olmasına dikkat edilmesi gerekmektedir. Tabiki bunun için bedava verilecek ürünün maliyetinin, sağlanacak faydadan daha fazla olmaması gerekir.
- Kuponlar: Bunlar daha çok gıda ürünleri için kullanılırlar. Şarap sektöründe de daha çok çabuk tüketilen ve daha ucuz şaraplar için söz konusudurlar.

2.3.4. Reklam: Reklamlar genellikle müşterileri eğitmek ve satın alma davranışını ürünün lehine olacak şekilde değiştirmek üzere kullanılmaktadırlar. Öncelikle hedef kitlenin kim olduğu doğru seçilmelidir, çünkü bu aynı zamanda kullanılacak medya türünü belirlemek için

de önemlidir. Reklam mesajı, hedef kitlenin terminolojisine uygun olmalıdır. Yine reklam uygulamaları için bulunulan ülkedeki kural ve yasaların ne olduğunu bilmek önemlidir.

Resmi gazetenin 20.04.1994 tarihli sayısında yayınlanan 3984 nolu “Radyo ve Televizyonların Kuruluş ve Yayınları Hakkında Kanun”un yayınların tahsisi ve reklamlar bölümünde yer alan ve belirli ürünlerin reklamları ile ilgili 22 nolu madde, “Alkol ve Tütün Ürünleri Reklamlarına İzin Verilemez” demektedir.

2.3.5. Doğrudan Pazarlama: Son yıllarda şarap sektöründe kitlesel pazarlar ile birlikte niş pazarların önem kazanması, ürün sayısında ve çeşitliliğindeki artış, yeni teknolojilerin sektörde artan oranda kullanılmaya başlanması, dağıtım kanallarındaki değişim gibi sebeplerle doğrudan pazarlama çok cazip bir tutundurma aracı olarak karşımıza çıkmaktadır.

Evlere gidilerek yapılan tanıtım, doğrudan posta yoluyla tanıtım, ve telefon kullanarak yapılabilmektedir. Alıcıların kişisel olarak bilinmesi, satın alma davranışlarının kaydedilebilmesi, belirli bir ürün hattı için belirli bir hedef kitle belirlenebilmesi gibi avantajları vardır. Doğrudan pazarlama için satış elemanlarının pazarlama taktikleri kadar, şarabın da iyi tanınması gerekmektedir.

Son yıllarda sıkça kullanılan pazarlama veri tabanları, doğrudan pazarlamayı şarap firmaları için çok cazip bir doğrudan pazarlama aracı olarak karşımıza çıkarmaktadır. Pazarlama veri tabanında gerekli olan bilgiler: isim, adres, işlevsel verileri içeren genel bilgiler, kişisel müşteri profil verileri, müşteri demografisi verileri, davranış ve yaşam tarzı verileridir. Pazarlama veri tabanları, şarap şirketlerinin kullanabileceği çok önemli ve güçlü araçlardır (Rowe, 1989). Peris ve Taylor (1993), veri tabanlarında olması gereken (ancak çoğu şirkette olmayan) bilgileri şöyle açıklamaktadır: Şarabı kimler içer, ne içerler, ne kadar içerler, ne sıklıkla içerler, nelerden ve kimlerden etkilenirler, şaraptan beklentileri nelerdir, şarap alırken düşündükleri riskler nelerdir, bu riski nasıl azaltırlar, fiyata karşı yönelimleri nasıldır, paketlemeye karşı yönelimleri nasıldır, şarap içmeyenler için bütün bu soruların yanıtı nedir, rakipler kimlerdir, pazar payları nedir, nasıl değişiyorlar, stok düzeyi nedir, ürüne göre stok değişim oranı nedir, reklama karşı yönelimleri nasıldır, satış geliştirmeye yönelimleri nasıldır, hangi reklam etkilidir, hangi satış geliştirme etkilidir, ürün türüne göre satışlar nedir, mağaza türüne göre perakende satış fiyat düzeyi nedir, toptan fiyat düzeyi nedir, dağıtım sisteminin her aşamasındaki stok düzeyi nedir, hammaddelerin arz ve talep düzeyi nedir, mağaza türüne göre satış miktarı nedir?

Şarap firmaları için pazarlama veri tabanı oluşturmak için aşağıdaki aşamalar önerilmektedir (Rowe, 1989):

- Sizin markanızı denemiş olan müşterilerin isim, adres, iş, seçtikleri marka veya çeşit gibi bilgileri edinmek önemlidir. Bütün bu bilgilerin güncelleştirilmesi gerekir.
- Veri tabanındaki bilgilerin analiz edilmesi gerekir. Örneğin, şarap tercihi yaş, cinsiyet veya işe göre değişmekte midir?
- En iyi müşterilerin belirlenmesi gerekir. Bu en iyi müşterilerin özellikleri incelenerek, listede bu özelliklere sahip başkalarının bulunup bulunmadığına bakmak gerekir.
- Her pazar bölümü için özel stratejiler geliştirmek gerekir. Örneğin, belirli bir bölgedeki perakende ağınıza genişletmek istiyorsanız, o bölgedeki bütün müşterilerinize posta / e-posta göndererek, yeni perakende mağazasında şarap denemek için davet edilebilir. Bu davete gelirken başka arkadaş da getirirlerse kendilerine küçük hediyeler verilebilir.
- Sunum veya mesajın hedef kitleye yönelik ve onlara özel olmasına özen göstermek gerekir. Bu mesajlarda, kişilerin daha önce satın aldıkları şarap türleri ile örneğin yeni sunulan ve pazara çıkan türler arasındaki benzerlik ve farklar açıklanabilir.
- Söz verilen ürünlerin, söz verilen zamanda sunulması gerekir. Örneğin yeni yıl için çıkacağı söylenen ürünlerin, Aralık ayından sonra çıkarılması çok olumsuz durumlar yaratır.
- Sadık müşterilerin ödüllendirilmesi gerekir. Örneğin çok uzun süre veya büyük miktarlarda alım yapan müşteriler için özel hediyeler verilebilir.
- Stratejilerin etkinliğini ölçebilmek için sürekli olarak değerlendirilmesi gerekir.

Son yıllarda şarap üreticileri elektronik iş yapma fırsatına kavuşmuşlardır. Bu fırsat daha çok elektronik iletişimin varolan o iş uygulamalarını desteklemesini sağlamıştır. Üreticiler daha çok üzüm bağlarını, mahzenlerini, şişe resimlerini göstermek için veya şaraplarını tanımlamak, telefon numarası, posta adresi, e-mail adreslerini vermek, dağıtım kanallarını açıklamak gibi nedenlerle web sitelerini oluşturmuşlardır. Teknoloji değişimi, müşterilerin bilgisayar üzerinden ürünler ile ilgili karşılıklı etkileşimi sağlamakla birlikte, web'e alternatif olarak, cep telefonundan internet bağlantımı (WAP), interaktif dijital televizyon (iDTV) gibi diğer bazı metotlar ile daha da zenginleşmektedir. E-iş çevresinde, şarap üretici ve satıcılarının en önemli görevlerinden biri, yenilenen ve gelişen teknolojiye

uyum sağlayabilecek müşteri davranışı dinamiklerine izin verebilen çok kanallı bir dağıtım stratejisi belirlemeleridir (Louvieris vd, 2003).

Şirketin şaraplarını pazarlamak ve satmak için kullanabileceği farklı yaklaşımlar vardır. Aşağıda açıklanacak olan bu teknikler kullanıldığında şarap üreticisinin müşteriler ile bir ilişki kurması gerçekleşecek, birçok aracı kurum ortadan kalkacak, müşterilerin ürün hakkında birçok bilgiye ulaşma fırsatı sağlanacaktır (Sharples, 2000):

- Bağılara gelen ziyaretçilere mahzenden satış: Bu metot bir bağ hayatının önemli bir parçası olarak görülmektedir. Bağın olduğu bu yer, ziyaretçilerin içeriye girmesini, piknik alanlarını kullanmasını, şarap üretim yerini ve şarabın nasıl yapıldığının gösterildiği yerdir. Zengin düşünülmüş ve düzenlenmiş bir bağ yeri, ziyaretçilerin yerel hediyeler almasını, dünyanın diğer bölgelerinden şaraplar görülebilmesini, satın almadan önce birçok şarabın test edilebilmesini sağlamaktadır. Bu metot, müşteriye şarabı test ederken, şarap üreticisine de sorular sorabilmesine olanak sağlar.
- Doğrudan internet satışları: Bağ ve şarap üreticisinin web sitesi bilgi vermekle birlikte, on-line olarak hem kişilere hem de şirketlere şarap satılmasına olanak verir.
- Özel satış acentaları: Birçok şarap, telefon ve online olarak özel satış acentaları yoluyla satılmaktadır.

2.3.6. Fuarlar ve festivaller gibi olaylar: Fuarlar ve festivaller gibi olaylar sürekli ve düzenli olarak yapıldığında, o bölgenin tanınmasından, marka çeşidi ve değerinin artması, ve müşteri sadakatine uzanan faydalar serisi yaratmaktadır. Bu tür olaylar, o şarap bölgesine birçok kişinin gelmesini sağlar, o şarap bölgesi ve şarap üreticilerine sadakat yaratır. Bu günlerde ziyaretçiler o bölgenin veya o üreticinin şaraplarını tatma olanağı bulurlar ve bazen de bunu yerel mutfak ve yemekler ile birleştirirler. İlave olarak, bu tür olay ve günler medyadan çok büyük ilgi çeker, şarap veya yemek sektöründen bilinen kişiler bu günü değerlendirirler (Hoffman vd, 2001). Türkiye’de son yıllarda bu tür organizasyonlar şirketler tarafından uygulanmakta olmakla birlikte istenen seviyede değildir ve geliştirilmesi gerekmektedir.

Katılan şarap şirketinin ürünleri için bir camekan olma özelliği yanında bu tür bölgesel olaylar, bölgeye daha fazla hareket ve para getirilmesi, bölgeye daha fazla turist gelmesi ve diğer ürünleri alması, müşterilerden kişiler arası konuşma yoluyla ürün bilgisinin yayılması, bölgenin sunabileceği diğer olanakların tanıtılması gibi birçok fayda daha yaratılır. Herhangi bir bölgenin tanınması ve o bölgedeki bir olayın başarılı olabilmesi için o bölgenin turizm ofisleri ile network ve linklerin geliştirilmesi gerekmektedir. Ayrıca bu başarı, yemek sektörü,

yerel sanatçılar, hediyelik eşya şirketleri, yemek ve şarap değerlendiricilerine bağlıdır (Hoffman vd, 2001). Bu tür tutundurma faaliyetlerinin ve özel günlerin daha başarılı olabilmesi, ilgili kurumlar tarafından desteklenmesini ve ilgili organizasyonların birlikte çalışmasını gerektirir. Türkiye'nin çeşitli yörelerinde bu tür organizasyonlar çeşitli zamanlarda yapılmakla birlikte yeterince etkin değildir.

Şarap ile ilgili düzenlenen gün ve olaylar, marka değerini arttırmakta ve bölgenin şarap üreticilerinin prestijini arttırmaktadır. O bölgenin farklı yönlerini koruyan, arttıran ve kutlayan bir bölgesel olay, ziyaretçilere daha otantik ve zevkli gün yaşatır. Aynı zamanda düzenlenen bu tür olayların, diğerlerinden ayırt edilebilmesi için şarap yarışmaları, bölgesel yemek, kültür, kültürel miras gibi diğer bazı faydalar yaratılmalı ve sadece şarap, yemek, müzik, ulaşım sağlayan diğer olaylara göre rekabet avantajı sağlanmalıdır. Buna karşı, kötü planlanmış ve yönetilmiş bir olay, bölgenin kötü tanınmasına veya iyi imajının zedelenmesine neden olur (Hoffman vd, 2001). Şarap sektöründe bu tür plansız olaylar kötü ve düzeltilmesi kolay olmayan sonuçlara neden olacağından bu tür organizasyonların profesyonel anlamda planlanması ve düzenlenmesi gerekmektedir.

Örneğin Kıbrıs'ta 1961 yılından beri düzenlenen Limasol Şarap Festivalinde 1961 yılında o bölgenin şarap üreticileri şaraplarını sergilemek için özel pavyonlar kurmuşlar, Kıbrıs'ın birçok yerinden gelen yöresel amatör sanatçılar, müzisyenler, dansçılar, şarkıcılar kendi yeteneklerini ortaya koymuşlardır. 2003 yılında da festivalde şarap üreticilerinin pavyonları yer almış; festival atmosferi, folklor dansları ve şarkıları ile tiyatro performansı ve yiyecek içecek satışları, şarap üretimini ve tarihçesini anlatan kurgular, en önemlisi şarap tüketimi ile canlandırılmıştı (www.yeniduzengazetesi.com). Türkiye'de de Şarköy Üzüm ve Şarap Festivali; Ürgüp Şarap Festivali; Selçuk Şirince Bağbozumu, Üzüm ve Şarap Festivali; Denizli Bekilli Kültür, Sanat, Şarap ve Üzüm Festivali gibi organizasyonlar var ise de bunların iletişiminin iyi yapıldığı söylenememektedir. Ayrıca bu festivaller çeşitli ödenek yetersizlikleri, politik kaygılar vb nedenlerle düzenli ve sürekli olarak yapılamamakta ve faydalı olamamaktadır.

2.4. Dağıtım

Ülkelerin çoğunda alkollü içeceklerin dağıtımı ve satışı için mağazaların içki lisansı olması gerekmektedir. Şarapta, toptancılık ve perakendecilik sisteminin özellikleri şunlardır (Spawton, 1990):

- Kaliteli ürünler, bilinen ve saygı duyulan markalarla sınırlıdır.

- Fiziksel dağıtım maliyetleri artmış ve artmaktadır.
- Şarap dağıtım ve tüketici davranışı kalıpları değişmektedir.

Müşteriler artık markalı ürünleri 12'lik şişeler veya çoklu şişeler halinde almaktadırlar. Son yıllarda oldukça profesyonelce hazırlanan ve uygulanan satış tutundurma katalogları, müşterilerin kendi evlerinde kendi mahzenlerini oluşturmasına yani evlerinde şarap bulundurmaya teşvik etmiştir. Başka bir deyişle müşteriler kaliteli şaraplar için temel bir stokçu haline gelmişlerdir.

Türkiye'de Tekel özelleştirilinceye kadar dağıtımda en etkin kurumdu. Tüm içki satma yetkisi olan perakendecilere (bakkal, süpermarket vb.) ürünlerini ulaştırıyordu. Özel sektör üreticileri ise 1990 yılına kadar dağıtımda önemli sıkıntılar yaşamaktaydılar. Bakkalların sayısının çok ve dağınık olması dağıtım maliyetleri artırıyordu. Bu nedenden dolayı firmalar her yerde ürünlerini bulunduramıyor, her yerleşim biriminde belli başlı tekel ürünlerini satan yerleri tercih ediyorlardı. Bu da pazarın gelişmesini engelleyen bir faktördü. Bununla birlikte satış yerlerinin alan açısından küçük olması iyi bir sunumu da engelliyordu. Kaliteli şarap üreticileri daha çok lüks lokantaları ve turistik yerleri tercih ediyorlardı. Fakat tüm bunlar kapasitelerini artırmak için yeterli olmuyordu.

Ancak, 1990'lı yıllarda modern perakendeciliğin hızla gelişmesi şarap sektörüne gerçek bir ivme kazandırmıştır. Mağaza içinde şaraplar için ayrı ve özel standlar açılması hem çeşitlilik hem de sunum açısından önemli bir fayda sağlamıştır. Eskiden bakkallarda ya da içki satan mağazalarda 1-2 farklı şarap çeşidiyle –genellikle kalitesi düşük- karşılaşılan tüketiciler, modern perakendecilerde 4-5 farklı marka ve herbirinin 5-6 tane farklı ürünüyle karşılaştılar. Daha önce şarabı kırmızı ve beyaz olarak ayıran tüketici, modern perakendecilerde ürünü alıp inceleyebildiği için, ürünün hangi üzüm çeşidinden üretildiği, hangi bölgenin üzümlerinden üretildiği, şişeleme tarihi, saklama koşulları, hangi yemeklerle tavsiye edildiği gibi özelliklerini de öğrenip tercihlerini buna göre yönlendirmeye başladılar.

Sektördeki gelişimle birlikte şarap üreticileri de kapasitelerini artırdılar ve bölgesel nitelikte olan bazı markalar zincir mağazalar ile geniş bir alana yayılmaya başladılar. Ayrıca ürün çeşitliliği eskiye oranla artmaya başladı ve eskiden sadece lüks lokantalarda sunulan Cabernet Sauvignon ve Merlot üzümlerinden yapılmış şaraplar standlarda yerini aldı. Şu anda bazı büyük marketlerde ithal şaraplar da satılmaya başlanmıştır. Şarap üreticileri modern perakendecilerle beraber mağaza içi tanıtım, fiyat indirimleri, ürün promosyonları gibi tutundurma faaliyetlerini de geliştirmeye başladılar.

Dağıtım kanallarında “kaliteli şaraplar”da markanın sunduğu piston görevini arttırmak için pazarlamacılar bazı taktikler uygulamaktadırlar. Bunlardan bazıları aşağıda sunulmuştur (Spawton, 1990):

- Özellikli fiyatlama (yüksek fiyat / yüksek kar marjı)
- Sadece sınırlı miktarlarda bulundurma
- Sadece belirli satış noktalarında bulundurma

3. Sonuç

Uluslararası alkollü içkiler pazarında yaşanan yüksek rekabet dolayısıyla, şarap ve şarap pazarlama ile ilgili uygulamalarda büyük ve hızlı değişiklikler olmakta, bu da şarap sektöründeki şirketlerin pazarlama uygulamalarının, üretim becerileri ile uyumlandırılması ve geliştirmesi gereğini ortaya çıkarmaktadır.

Bu gelişmeler ışığında Türk şarap sektörü incelendiğinde, ülkede büyük bir potansiyel olmasına karşılık, bu potansiyele uygun bir organizasyon yapısı ve işleyişi tam anlamıyla gerçekleştirilememektedir. Bu nedenle ürün, fiyat, tutundurma ve dağıtım açısından uygun ve gerekli organizasyonun oluşturulması ve daha profesyonel bir yapılaşma gerekmektedir.

Şarap sektöründe markanın stratejik önemi vardır. Markanın önemi, alkollü ve alkolsüz diğer içecek sektörleri tarafından daha erken kabul edilmiş olmasına rağmen, şarap sektörü bu önemi kavramakta, markayı korumakta, ticari ve rekabetçi değerini anlamakta oldukça geç kalmıştır. Marka dışında paketleme, etiketleme ve şişe tasarımı çok önemlidir. Paketleme, bir marka ismi yaratmak ve korumak açısından değer taşır.

Şarap pazarlamasında başarının anahtarı ise tutundurma ve dağıtımda görülmektedir. Özellikle şarap gazeteciliği, gurme dergilerinde yapılan tanıtımlar, bilgilendirici yazılar marka bağımlılığını ve şaraba olan ilgiyi artırmaktadır. Bunlara ek olarak yapılan mağaza içi aktiviteler şarap pazarının gelişmesini desteklemektedir. Tutundurma özellikle başarılı bir dağıtım organizasyonu ile desteklenmelidir. Pazarlamanın son halkası olan dağıtım şarap sektörüne önemli bir hareket kazandırmıştır. Özel standlarla ve bol çeşitle ürün sunma imkanı bulan üreticiler zincir mağazalar yoluyla önemli bir pazar potansiyeline ulaşmışlardır. Artan rekabet koşullarında dağıtım kanalını iyi yönlendiremeyen bir şarap üreticisinin pazarda başarılı olması çok zor görülmektedir.

Kaynakça

- ARMSTRONG, G., ve KOTLER, P., 2000, Marketing: An Introduction, Fifth Edition, Prentice Hall, New Jersey
- DALRYMPLE, D.J. ve PARSONS, L. J., 1976, Marketing Management: Text and Cases, John Wiley & Sons Inc., NewYork
- HOFFMAN, D.; BEVERLAND, M.; ve RESMUSSEN, M. (2001), “The Evaluation of Wine Events in Australia and New Zealand: A Proposed Model”, International Journal of Wine Marketing, Vol 13, Issue 1, pp. 54-72
- LOUVIERIS, P.; VAN WESTERING, J.; ve DRIVER, J., (2003), “Developing an eBusiness Strategy to Achieve Consumer Loyalty Through Electronic Channels”, International Journal of Wine Marketing, Vol 15, Issue 1, pp. 44-54
- PEATTIE, S., (1995), “Promotional Competitions – A Winning Technique for Wine Marketing”, International Journal of Wine Marketing, Vol 7, Issue ¾, pp. 31-49
- PERIS, S.M. ve TAYLOR, J.W., (1993), “The Coming Crisis in the Spanish Wine Industry”, International Journal of Wine Marketing, Vol 5, Issue 1, pp. 5-23
- REID, M., (2002), “Building Strong Brands Through the Management of Integrated Marketing Communications”, International Journal of Wine Marketing, Vol 14, Issue 3, pp. 37-53
- ROWE, C. W., (1989), “A Review of Direct Marketing and How It Can Be Applied to the Wine Industry”, European Journal of Marketing, Vol 23, No.9, ss. 5-15
- SHARP, A. ve SMITH, J., (1990), “Champagne: A Sustainable Competitive Advantage”, European Journal of Marketing, Vol 24, No 4, ss. 18-26
- SHARPLES, L., (2000), “Organic Wines – The UK Market: A Shift from Niche Market to Mainstream Position?”, International Journal of Wine Marketing, Vol 12, Issue 1, pp.30-42
- SPAWTON, T., (1990), “Development in the Global Alcoholic Drinks Industry and its Implications for the Future Marketing of Wine”, European Journal of Marketing, Vol 24, No 4, pp. 47-54
- THOMAS, A., (2000), “Elements Influencing Wine Purchasing: A New Zealand View”, International Journal of Wine Marketing, Vol 12, Issue 2, pp. 47-63

**ÇALIŞAN ÇOCUK OLGUSUNA SOSYO-PSİKOLOJİK BAKIŞ
SANAYİDE ÇALIŞAN ÇOCUKLAR ÖRNEĞİ**

PSYCHOLOGICAL AND SOCIAL ASPECTS OF THE CHILD LABOR QUESTION

Fatma FİDAN*

ÖZET

Çocuklar neden çalışıyorlar? Dünya genelinde milyonlarca çocuk okul yerine çalışmaya yönelmektedir. Yoksul ailelerin çocukları diğerlerine göre çalışmaya daha eğilimli olmamakla birlikte çalışmak zorunda kaldıkları görülmektedir. Bu çocuklar uzun çalışma sürelerinde ve kötü koşullarda çalışmaktadırlar. Çocuklar, çalışma hayatına genellikle daha az oranda kendi kendilerine katılmakta, bu noktada aileler için çocuğun çalışması önem taşımaktadır. Modern tüketim toplumunda çocuğun çalışması için çeşitli faktörler etkili olmaktadır ve en önemlisi de gelirdir. Bununla beraber gelir tek belirleyici faktör değildir. Sosyalleşme, arkadaş ve diğer aktiviteler önem kazanmaktadır. Bu araştırma; çocuk işgücünü, çocukların neden ve nerede çalıştıklarını ve bu problemin nasıl çözülebileceğini ortaya koymaktadır.

Anahtar Kelimeler: *Çocuk, Çalışan Çocuk, Çocuk İşgücü*

ABSTRACT

Why do children work? Millions children around the world go to work instead of to school. Children of poorer parents do not tend to work more than others, but when they do work, they often work longer hours and under worse conditions. They are less likely to find themselves participating in activities that would be attractive to parents advocating the educational functions of work. Children of the modern consumer society give many reasons for working but, the importance of money. However, money is not only about It is related to socializing, friends, and activities. This paper examine what child labor is, where and why kids work, and what can be done about the problem.

Key Word: *Child, Working Child, Child Labor*

* Yrd. Doç. Dr, Sakarya Üniversitesi, İktisadi ve İdari Bilimler Fakültesi, Çalışma Ekonomisi ve Endüstri İlişkileri Bölümü.

GİRİŞ

Çalışan çocuk olgusu hemen hemen her toplumda öncelikli ve gerçekçi çözüm bekleyen sosyal sorunlardan birisi olarak kabul edilmektedir. Farklı kaynaklardan beslenen, toplum ve özellikle de çocuk açısından telafi edilemez problemleri ortaya çıkaran bu sorunun sosyo-psikolojik sonuçları derinleşmekte ve hızla belirginleşmektedir. Çalışan çocuk olgusunun ortaya çıkışında belirleyici etkenlere bakıldığında toplumun gelişmişlik düzeyini yansıtan unsurların mevcudiyeti dikkat çekmektedir. Buna bağlı olarak oluşan aile modeli, söz konusu olgunun varlığını sağlamakta ve zorunlu kılmaktadır. Aile içerisindeki gelir ihtiyacı ve özellikle de bilinç düzeyi Türkiye açısından “çalışan çocuk” sorunun yakın bir gelecekte çözümüne ilişkin güçlüğü gözler önüne sermektedir.

ÇALIŞAN ÇOCUK OLGUSU

İnsan yaşamı, doğumundan ölümüne kadar farklı evreleri içermektedir. Bunlardan belki de en önemlisi çocukluk evresidir. Çünkü; fiziksel, zihinsel ve psikolojik gelişmenin büyük ölçüde gerçekleştiği bir dönemdir. Söz konusu döneme bu denli önem verilmesinin temel nedeni bir anlamda olgunlaşma çağı olması ve söz konusu dönemin yansıtmış olduğu özelliklerdir. Yetişkinliğe geçiş sürecini ifade eden bu dönemin temel özelliği hassaslıktır (Axis 2000, 1999:268). Bu dönem birey açısından fiziki, duygusal ve zihinsel olarak daha kırılgan ve tehlikelere daha açık bir konumu içermektedir.

Çocuğun gelişimini etkileyen temel nitelikte öğeler mevcuttur. Bunlar, söz konusu dönem boyunca içinde bulunduğu sosyal çevre, katıldığı faaliyetler ve onun biyolojik yapısı ile ilgilidir. Gelişme evresine uygun olmayan ortamlar çocuk açısından fiziksel, zihinsel ve duygusal olgunlaşmasına olumsuz etki yapabilmektedir. Bundan dolayı çalışma ve çocuk kavramının birlikteliği önemli bir sosyo-psikolojik sorunun varlığını veya oluşacağını ifade etmektedir.

“Çalışan çocuk” kavramı farklı sosyal yapılarda değişik anlamlandırılmıştır. Genel yaklaşım, hayatını kazanmak veya aile bütçesine katkı sağlamak amacıyla çalışma hayatında yer alan 18 yaşın altındaki bireylerin “çalışan çocuk” yada “çocuk işçi” olarak ifade edilmesi yönündedir. Çünkü 18 yaşın altındaki tüm bireyler çocuk olarak tanımlanmaktadır (Kolk ve Tulder, 2002:293). Çalışan çocuk olgusunun içeriği incelendiğinde genellikle iradi olmayan bir

durumu yani, zorunluluğu ifade etmektedir. Bu nedenle günümüzde çalışan çocuk olgusuyla ilgili olarak çok yönlü düzenlemelere gidilmektedir. Düzenlemelerin amacı ve hedefi incelendiğinde çocuğun korunması ile ilgili olmaktadır. Çünkü eğitim sürecinden kopuş ve çalışma hayatında bizzat yerine getirilen aktiviteler çocuğun sağlığı ve fiziksel, zihinsel, ruhsal, ahlaki ve sosyal gelişimi açısından tehlikeli olabilmektedir (Otis, Pasztor ve Mcfadden 2001:611). Çocukların çalışma hayatına girişleri onların eğitim sürecinden kopmalarına ve gelişimlerinin zedelenmesine neden olmaktadır. Sayılan tüm bu nedenlerden dolayı çocukların çalışması uygun kabul edilmemektedir.. Çünkü, birincisi ahlaki olarak kabul edilemez ve ikincisi iktisadi olarak etkin değil ve uzun vadede zararlıdır (Hindman ve Smith, 1999:33). Sonuç olarak çalışma, çocuk açısından onun fiziksel veya psikolojik varlığının tam anlamıyla gelişmesi ve tatminli bir yaşama ulaşması yönünde engel teşkil eden bir etkinlik olarak kabul edilmektedir.

ÇALIŞAN ÇOCUK OLGUSUNU ORTAYA ÇIKARAN NEDENLER

Çalışan çocuk olgusu daha çok düşük ve düzensiz gelirin başlattığı ve sosyo-kültürel dinamiklerin desteklediği bir sorun olarak belirginleşmektedir. Hem arz yönlü hem de talep yönlü bir olgudur. Arz yönlü oluşu, nüfus artışı ve gelir yetersizliği, talep yönlü oluşu ise iş piyasasındaki kurumsallaşmanın eksikliği sonucunda ortaya çıkmaktadır. Dolayısıyla çalışan çocuk olgusunun ortaya çıkışı, temelde ekonomik ve sosyo-kültürel gerçeklerin dayatmasının bir sonucudur. Bu da az gelişmiş ülke ve bölgelerde “çalışan çocuk” sorununun kaçınılmazlığını ifade etmektedir. Çalışan çocuk olgusunun ortaya çıkışını belirleyen faktörleri şöyle sınıflandırabiliriz:

İktisadi Faktörler

Çocukları çalışma yaşamına iten nedenler incelendiğinde ekonomik nedenler büyük ölçüde belirleyici olmaktadır. Daha çok ekonomik temelli ancak sosyo-kültürel unsurların beslediği bir durumu yansıttığı görülmektedir. Çalışan çocuk olgusunun ortaya çıkışı ile ilgili farklı yaklaşımlar mevcuttur. Özellikle ön plana çıkan ekonomik argüman çocuk işgücünün kökleri ekonomik gelişme düzeyi ve işgücü piyasası ile tasvir etmektedir (Palley, 2002:604). İktisadi unsurlarından temel belirleyicilik özelliğine sahip olanlar şöyle sınıflandırılabilir:

- **İşsizlik** : Aile büyüklerinin istikrarlı bir işe sahip olamayışı çocukların da gelir getirici bir işte çalışmalarını zorunlu kılmaktadır. Çocukların maliyeti düşük ve kolay yönetilen bir

işgücü niteliğini taşıması nedeniyle her zaman için daha kolay iş bulabildikleri görülmektedir.

- **Düşük gelir :** Çalışan çocuk olgusu derin kökleri olan fakirliğin artışı ve yetersiz eğitimi ifade eden global bir olgudur (Spencer ve Hawamdeh, 2001:312).Özellikle gelişmekte olan ülkelerde sosyo-ekonomik alandaki yapısal dönüşümün (göç, aile yapısındaki değişim v.b..) yolaçtığı sancılı sonuçları olarak aileler, üyelerinin her birinin gelire ihtiyaç duymaktadırlar. Gelire olan büyük ihtiyaç çocukların iş piyasasında yer alımlarının önemli bir nedenidir. Ülkemizde gelirin düşüklüğü ve gelir dağılımındaki adaletsizliğin bir sonucu olarak ortaya çıkan yoksulluk çalışan çocuk olgusunun itici gücünü oluşturmaktadır (TİSK, 1997:90).
- **İş piyasasının çocuk çalıştırmaya gerektirmesi:** Bazı işler, gerek yetişkinlerin bu işi yapmak istememesi gerek çocuk işgücünün işi yapmaya daha uygun olması nedeniyle çocuk işgücüne ihtiyaç duymaktadır. Bu da çocukların çalışma yaşamına girmesinde etkili unsur olarak karşımıza çıkmaktadır. Böylece çocuklar bazı işyerlerinde yetişkin işgücüne alternatif olarak görülmektedir.

Sosyal Faktörler

Çalışan çocuk olgusu kültürel geleneklere, ekonomik gelişme düzeyine ve sosyal koşullara bağlı bir unsur olarak düşünülse de çocuk çalıştırmanın kabul edilemeyeceği yönünde büyük bir fikir birliği mevcuttur (Kolk ve Tulder,2002:293). Bu nedenle çocukların çalışma nedenleri araştırılırken kültürel ve sosyo-ekonomik parametrelerin de tartışılmasına özen gösterilmelidir. Sosyal faktörler şöyledir:

- **Nüfus artışı ve gerçekleştirilemeyen aile planlaması:** Nüfus artışı çalışan çocuk olgusunun sosyal kaynaklarından en önemlisidir. Çocuk yetiştirme kapasitesi olmayan, özellikle eğitim seviyesi düşük ve yetersiz gelire sahip ailelerde çocuk sayısının fazla olduğu görülmektedir. Bu ailelerde aile planlamasının bilinmeyişi ve benimsenmeyişi bu sonuca kaynaklık etmektedir. Bu da zaten yetersiz olan gelirin daha çok kişi tarafından paylaşılmasına neden olmaktadır. Mevcut gelirin zorunlu ihtiyaçları bile karşılamaya yetmeyişi daha çok sayıda gelirin aileyi getirilmesini zorunlu kılmaktadır.
- **Düşük eğitim düzeyi ve bilinçsizlik:** Çalışan çocukların mensup olduğu ailelerde eğitim seviyesi düşük olmaktadır. Bu da çocuk yetiştirme ve çocuk sorumluluğu konusundaki eksik bilgi seviyesi ve bilinçsizliğe neden olarak sorunun bir başka boyutunu ifade

etmektedir. Eğitim düzeyinin yetersizliği ebeveynlerin “çocuk sorumluluğunu” tam anlamıyla algılayamamasına yol açmaktadır. Bu noktada çocuğun çalışmasının şimdiki ve gelecekteki tehlikelerini tahmin edememekte, algılayamamaktadır.

Kişisel Faktörler

Ekonomik ve sosyal faktörlerin yanında bizzat çocuktan kaynaklanan çalışma gerekçeleri de mevcuttur. Aslında çocuktan kaynaklanan nedenlerin de sosyo-ekonomik faktörlerin belirleyiciliğinde oluştuğunu ifade etmek yanlış olmayacaktır. Bunlar;

- **Eğitime karşı isteksizlik:** Çalışan çocuklara bakıldığında mensup olduğu sosyal ortamdaki kişileri modellemesi sonucunda ve öğrenim süresince katlanmak zorunda olduğu sıkıntılar (ailedeki gelir yetersizliği sonucu ihtiyaçlarının karşılanamaması, sosyal ortama uyumsuzluk gibi.) nedeniyle okula karşı isteksizlik göstermektedirler. Belirtilen nedenlere bağlı olarak okula gitme yönünde oluşan isteksizlik sonucunda okuldan ayrılma tek seçenek olarak çalışma olgusu ortaya çıkarmaktadır. Bu durumda eğitim cazibesini kaybetmekte, çalışma hayatını katılmak kaçınılmaz olmaktadır. böylece eğitim sürecinin dışına çıkan çocuklar için çalışma temel faaliyet alanı olarak belirginleşmektedir.
- **Çalışmanın cazibesi:** Çalışma yoluyla önemsenmek ve gelir sahibi olmanın verdiği güç çocuklar açısından çalışmanın cazibesini artırmaktadır. Çocukların çalışma hayatına girmesi genelde gayri iradi bir olgudur. Ancak çocukların zaman zaman yaşam koşullarını iyileştirebilmek veya benzeri düşüncelerle çalışmaya istekli oldukları görülmektedir.

Çalışan çocuk olgusu genel itibariyle iktisadi unsurların zemin hazırladığı ve sosyal unsurların beslediği bir sonuçtur ve bu da önemli bir sosyo-psikolojik sorunun kaynağını teşkil etmektedir. Çalışan çocuk olgusu çocukların kötüye kullanıldığı bir durumu ifade etmektedir ancak, ailenin hayatta kalabilmesi çocuğun kazancını da gerektirmektedir (Spencer ve Hawamdeh, 2001:312). Görüldüğü gibi çocuğun çalışması makro bakış açısıyla, sosyo-ekonomik koşulların, mikro yaklaşımla ailenin karakteristiğinin bir sonucudur.

SANAYİDE ÇALIŞAN ÇOCUKLAR ÖRNEĞİ

Araştırmanın Amacı

Araştırma temelde çocukların çalışma hayatına giriş nedenlerinin ortaya konularak, çalışma koşullarının ve özellikle de bir yetişkin faaliyeti olan çalışmanın psiko-sosyal yansımalarının tespiti amacıyla gerçekleştirilmektedir. Çalışmada çocuğun mensup olduğu ailenin yapısının belirlenerek, bunun çoğun çalışması ile bağlarının araştırılması hedeflenmiştir.

Araştırmanın Modeli, Yöntemi ve Veri Toplama Araçları

Araştırma temelde bir örnek olay çalışması niteliğindedir ve temel veri toplama aracı anket formudur. Anket formu demografik özellikleri ve çalışma koşulları ile ilgili bilgileri elde etmeye yönelik olarak hazırlanmıştır. Diğer yandan çocukların çalışma ortamları içerisindeki durumlarının ve davranışlarının nitel araştırma yöntemlerinden derinlemesine mülakat ve gözlem kullanılarak veri elde edilmeye çalışılmıştır.

Araştırmanın Örnekleme

Araştırma sanayide çalışan 141 çocuk ile gerçekleştirilmiştir. Farklı oto sanayi sitelerinde çalışan çocuklarla çoğunluğu yüzyüze görüşme yoluyla gerçekleştirilmiştir. Çalışmada 18 yaş altındaki çalışanlar “çocuk çalışan” olarak kabul edilmiştir. Hukuksal açıdan çocuk, tam ve sağ doğduğu andan rüşt oluncaya kadar ki devre içinde olan gerçek kişidir (Gürçay ve Kumaş, 1999:83). Reşit olabilmek, yani tem fiil ehliyetine sahip olabilmek için yaş sınırının 18 olduğu düşünüldüğünde bir yetişkin faaliyeti olan çalışma için de aynı sınırın dikkate alınarak, çalışan çocuk açısından yaş sınırının da 18 olması gerektiği kabul edilmektedir.

Bulgular ve Veri Analizi

Yapılan anket sonucunda elde edilen veriler SPSS 10.0 istatistik programında değerlendirilmiş, yüzde ve frekans tabloları ile demografik özellikler ile yaklaşımlar arasında bir ilişkinin olup olmadığının sınıanabilmesi için de ki-kare bağımsızlık testi ve korelasyon testleri uygulanmıştır.

I. DEMOGRAFİK BİLGİLER

Ankete katılanların demografik özellikleri incelendiğinde tamamının erkek olduğu görülmektedir. Çalışmanın sanayide çalışanları kapsamı itibariyle böyle bir sonuç olağandır.

Yaş	11	12	13	14	15	16	17	Toplam
n	2	8	20	25	21	37	28	141
%	1,4	5,7	14,2	17,7	14,9	26,2	19,9	100

Ankete katılan çocuklar yaş itibariyle değerlendirildiğinde en fazla 16 yaş grubunun bulunduğu görülmektedir. Sayısı az olsa da 11 yaşında çalışanların varlığı oldukça endişe verici bir durumu ortaya koymaktadır.

II. AİLEYE İLİŞKİN BİLGİLER

Ailenin sosyo-ekonomik karakteristiği çalışan çocuk olgusunun ortaya çıkışında önemli bir unsurdur. Çünkü genelde çalışan çocuk olgusu düşük gelirli ailelerden kaynaklanmaktadır (Spencer ve Hawamdeh, 2001:311). Araştırmada da bu yönde sonuca ulaşılmıştır. Ailelerin gelir durumuna bakıldığında çoğunluğunun düşük gelirli aileler olduğu görülmektedir. Diğer demografik özellikler de tablolar aracılığıyla verilmiştir.

Kardeş	2	3	4	5	Toplam
n	23	51	29	37	140
%	16,4	36,4	20,7	26,4	100

Kardeş sayısına bakıldığında ankete katılanların çoğunluğunun üç kardeş olduğu görülmektedir. İkinci sırada ise 5 kardeş olanlar yer almaktadır. Tablodan da görüldüğü gibi kardeş sayısı fazla olarak nitelenebilmektedir. Yapılan korelasyon sonucunda hem anne eğitimi ile (pearson correlation, -,240, sig. 0,005) hem de baba eğitimi ile (pearson correlation, -,371, sig. 0,000) kardeş sayısı arasında negatif yönlü tam bir ilişki tespit edilmiştir. Anne ve babanın eğitim düzeyi yükseldikçe kardeş sayısının azaldığı görülmektedir.

Kardeş sayısı, çalışan çocuk olgusunun değerlendirilmesinde belirleyicilik niteliğine sahip bir değişken olarak karşımıza çıkmaktadır. Yapılan ki-kare testinde, okula devamın ve devam

isteğinin kardeş sayısında artışla birlikte azalma eğilimi gösterdiği tespit edilmiştir (Sig. 0,002, df:6, pearson- Chi square: 20,723).

Eğitim	BABA		ANNE	
	n	%	n	%
Okur-yazar değil	-	-	23	17,4
Okur-yazar	6	4,8	33	25,0
İlk okul	102	81,0	69	52,3
Lise	18	14,3	7	5,3
Toplam	126	100	132	100

Anne ve babanın eğitim durumları incelendiğinde aslında hiç de şaşırtıcı olmayan bir sonuca ulaşılmaktadır. Özellikle annenin eğitim durumunun oldukça düşük olduğu görülmektedir. Çalışan çocuk olgusuna bakıldığında genelde düşük gelirli ve eğitimsiz ailelere ilişkin bir sonucu ifade etmektedir. Bu durum gelecek açısından oldukça endişe verici görünmektedir. Bir kırılma noktası oluşturulmadığı takdirde güçlü bir kısır döngünün varlığına işaret etmektedir. Çalışan çocuk olgusuyla birlikte geleceğin ebeveynlerinin de eğitimsiz oluşu mevcut sorunun gelecekte de tekrarlanma olasılığının yüksek olacağını işaretlerini vermektedir.

Özellikle annenin eğitim düzeyi çocukların çalışması ile ilgili bir çok değişkenle büyük bir ilişki sergilemektedir. Annenin eğitim düzeyi ile işi kimin bulduğuna ilişkin değişkenler arasında bir ilişki bulunmuştur (sig. 25,542, df:9, pearson- Chi square: 0,002). Annenin eğitim düzeyi arttıkça çocuğa iş bulmanın aile tarafından gerçekleştirildiği görülmektedir. Bu da eğitim seviyesi ile çocuğa olan ilgi arasında bire bir ilişkinin varlığına işaret etmektedir. Eğitim seviyesi daha yüksek olan annelerin çocuklarına karşı daha ilgili olduğu görülmektedir. Her ne kadar çalışmaya yönlmesi olumlu olmasa da nerede çalışacağını belirlemesi ve bilmesi olumlu bir durum olarak değerlendirilebilir.

<i>Anne Meslek</i>	İşçi	Serbest	İşsiz	Ev Hanımı	Gündelikçi	Toplam
<i>n</i>	17	3	10	108	3	141
<i>%</i>	12,0	2,1	7,1	76,6	2,1	100
<i>Baba Meslek</i>	İşçi	Serbest	İşsiz	Memur	Geçici Çalışan	Toplam

<i>n</i>	24	13	15	36	53	141
%	17,0	9,2	10,6	25,5	37,6	100

Babanın mesleki durumu incelendiğinde çoğunluğunun istikrarlı bir işe sahip olmadığı görülmektedir. Annenin mesleki durumu incelendiğinde ise eğitim düzeyi ile paralellik arz etmekte ve büyük çoğunluğu ev hanımı olarak karşımıza çıkmaktadır.

Diğer bir önemli değişken de ailenin yaşadığı evin durumudur. Çocuğun yaşadığı konutun durumu incelendiğinde, ailelerin % 35,7'si (n=50) kirada, % 33,3' ü (n=47) gecekonduda, %30,5'i (n=30,5) kendi mülkünde oturmaktadır.

III. EĞİTİM DURUMUNA İLİŞKİN BİLGİLER

Çalışan çocuk olgusu açısından “eğitim” konusu önemli bir sorun olarak belirginleşmektedir. Çünkü, eğitim gelecekteki yaşama yapılan temel yatırımdır. Eğitim sürecinden kopuş çocuk açısından geleceğe yatırımın eksik olması anlamına gelmektedir. Çünkü, çocuğun içinde bulunduğu çevre ve çocuğa sağlanan eğitimin niteliği onun gelecekteki başarılarını ve dolayısıyla da yaşam kalitesini büyük ölçüde belirlemektedir (Senemoğlu, 2001:5). Ankete katılanları eğitim durumu incelendiğinde şu bulgulara ulaşılmıştır:

Halen Okula Devam Etme	<i>n</i>	%
Evet	50	36,5
Hayır	82	59,9
Toplam	132	100

Çalışan çocuk olgusu genel itibariyle değerlendirildiğinde çocukların bir kısmının tamamen okuldan ayrılıp çalışma hayatına dahil oldukları, bir kısmı ise okulla birlikte çalışma etkinliğini de gerçekleştirdiği görülmektedir. Araştırmaya katılanların okula devam edip etmedikleri de önemli bir sorundur. Katılımcıların, % 36,5'i halen okula devam etmektedir. Okula devam edenlerin %31,2 si çıraklık okuluna devam etmektedir. Okula devam etmeyenler içerisinde ilk okulu bitiremeyenler bile mevcut olduğu endişe verici bir durumun varlığına işaret etmektedir. Okula devam edememe sorunu genellikle gelir bağlantılı bir sorun olarak ortaya çıkmaktadır. Yapılan korelasyon analizinde de bu sonuca ulaşılmıştır. Ailede çalışan sayısı arttıkça okula devamın da arttığı görülmektedir (pearson correlation, ,317, sig. 0,000).

Yani ailenin geliri yükseldikçe eğitim sürecinden kopuş azalmaktadır.

Yapılan ki-kare testinde okula devam etme ile babanın eğitim durumu arasında anlamlı bir ilişki tespit edilmiştir. Babanın eğitim seviyesi yükseldikçe okula devamın ve devam yönünde isteğin arttığı görülmektedir (Sig. 0,000, df:4, pearson- Chi square: 20,033).

Baba ve annenin mesleki durumu ile çocuğun okula devamı arasında anlamlı bir ilişki tespit edilmiştir. Babanın iş itibarıyla daha istikrarlı olması okula gitme yönünde isteği artırmaktadır (Sig. 0,000, df:10, pearson- Chi square: 37,020). Aynı şekilde annenin çalışıyor olması da okula devam yönünde olumlu bir etki yapmaktadır (Sig. 0,033, df:5, pearson- Chi square: 12,147).

Eğitimin Yararına İnanma	n	%	uygulama	n	%
Evet	51	36,2	Evet	43	30,5
Hayır	3	2,1	Hayır	8	5,7
Fikri yok	87	61,7	Fikri yok	90	63,8
Toplam	141	100	Toplam	141	100

Tablodan da görüldüğü gibi eğitim ile iş arasında bir bağlantı kurulamadığı görülmektedir. Hem okulun hem de uygulamalı derslerin yapılan işe bir katkısının olup olmadığı yönünde kesinlikle reddedilmese de tamamen olumlu bir görüş de belirtilmemiştir. Yapılan görüşmelerde özellikle okula devam edenlerin okulda verilen eğitim ile yapılan işin farklı olduğu ifade edilmektedir. Burada dikkat çeken ise daha çok getir-götür işleri yapmalarından kaynaklanan bir sorunun varlığıdır.

Ücret seviyesi ile eğitimin yararına inanma arasında negatif bir ilişki tespit edilmiştir (pearson correlation -,276, sig. 0,044). Ücret düzeyi arttıkça eğitimi gerekli görmedikleri yönünde sonuca ulaşılmıştır. Eğitim; getirisi uzun dönemde oluşacak bir yatırımdır. Eğitim yatırımı, aile için bireysel veya diğer kaynaklardan sağlanan fonlara sahip olunmadığı durumda optimal değildir (Redmount, 2002:135). Çalışan çocuk olgusunda ulaşılan sonuç da bu durumu ifade etmektedir.

Okuldan Ayrılma Nedeni	Başarısızlık	Ailenin İzin Vermemesi	Ailenin Okutmaya Gücünün Yetmemesi	Çalışmasının Gerekmesi	Toplam
N	36	3	52	50	141
%	25,5	2,1	36,9	35,5	100

Okuldan ayrılma nedenine bakıldığında “ailenin okutmaya yeterli maddi imkanının olmaması” ve yine bununla ilişkili olarak “çocuğun çalışması yönündeki zorunluluk” ön plana çıkmaktadır. Diğer bir unsur da çocuğun göstermiş olduğu başarısızlıktır. Başarısızlık ile ön plana çıkan diğer unsurlar arasında bir ilişkinin mevcudiyeti dikkat çekmektedir. Temelde bu sonuca aile gelirinin yetersiz oluşunun zemin hazırladığı görülmekte, bu da ailenin niteliğini çocuğun çalışmasında temel belirleyici olarak karşımıza çıkarmaktadır.

IV. ÇALIŞMA HAYATINA İLİŞKİN BİLGİLER

Çocuğun, etkinlik alanı olarak içinde yer almaması gereken ve fiziki, zihni ve psikolojik yapısına uygun olmayan koşulları içeren çalışma hayatının çalışan çocuğa neler sunduğu ve ne yönde etki yaptığı önemli bir sorundur. Çünkü, çocukların tüm çalışma biçimleri (yasal olmayan aktiviteler, v.b) çocukların sağlık, güvenlik ve ahlaki gelişimine zarar verme potansiyeline sahiptir (Kolk ve Tulder, 2002:293). Çalışan çocuk olgusunun potansiyel etkilerini tespit edebilmek için temel çalışma koşullarının incelenmesi gerekmektedir. Çalışma koşulları ile ilgili olarak şu sonuçlara ulaşılmıştır:

Ücret	80	85	100	120	140	150	160	180	200	240	250	Toplam
n	18	3	12	32	13	4	18	10	17	11	3	141
%	12,8	2,1	8,5	22,7	9,2	2,8	12,8	7,1	12,1	7,8	2,1	100

Tabloda verilen ücret düzeyleri aylık tutarı ifade etmektedir. Ücret düzeyleri incelendiğinde oldukça düşük miktarların olduğu görülmektedir. Yaş ile ücret arasında tam bir ilişki tespit edilmiştir (pearson correlation, ,411, sig. 0,000). Yaş arttıkça ücret düzeyinin yükseldiği görülmektedir. Aslında yaş itibariyle ağır gelecek sorumlulukları yerine getiren çocuğun bunun karşılığında elde ettiği meblağ düşük kalmaktadır.

İşin Kim Tarafından Bulunduğu	Kendisi	Ailesi	Okul	Diğer	Toplam
N	42	79	3	12	136
%	30,9	58,1	2,2	8,8	100

Çocuğun şu an çalıştığı işi nasıl bulduğu araştırıldığında genellikle işin aile tarafından bulunduğu dikkat çekmektedir. Aile, ek bir gelire duyduğu şiddetli ihtiyaç nedeniyle her bireyinin çalışma hayatına dahil edilmesine yardımcı olmaktadır. Çocuğun bizzat kendisinin iş bulma oranının da yüksek olduğu görülmektedir. Yapılan ki-kare testi sonucunda “Kardeş sayısı” ile “iş kimin bulduğu” sorunu arasında anlamlı bir ilişki tespit edilmiştir (sig. 0,000, df:9, pearson- Chi square: 64,898). Kardeş sayısı arttıkça çocuklarda kendilerinin iş bulma eğiliminin ortaya çıktığı görülmektedir.

Yapılan İşin Özelliği	Getir-Götür	Yardımcılık	Asıl İş	Toplam
n	31	88	22	141
%	22,0	62,4	15,6	100

Çocukların yaptığı iş değerlendirildiğinde, daha çok yardımcı nitelikte ve getir-götür işlerini (içecek getirme, araç-gereç getirme v.b.) yerine getiren elemanlar olarak değerlendirilmektedir. Bunda da iş bilgisinin olmaması, yaş, gibi etkenler belirleyici olmaktadır. Tablodan da görüldüğü gibi iş ortamında çocuğun genelde asıl iş dışında etkinlik göstermesi sonucunda mesleki bilgi öğrenimi uzun süre alacaktır. Çocuğun çalışma esnasında bir çırak vasfıyla yer alamadığı ve çocuğa meslek bilgisi aktarımının yetersiz olduğu görülmektedir. Bu da özellikle teknolojik değişimle birlikte işlemeyen usta-kalfa çırak ilişkileri nedeniyle meslek öğrenmekten çok düşük maliyetli işgücü olarak yer almaktadır (Baştaymaz, 1998, 63). Elde edilen sonuç; çocuğun çalışmasının küçük yaşta iş ortamına ve işe alışma yönünde bir tür eğitim sürecini ifade ettiği düşüncesini de geçersiz kılmaktadır.

İşini Seviyor Mu	Evet	Hayır	Fikri Yok
n	108	24	9
%	76,6	17,6	6,4

Tabloda verilen bulgulardan; çocukların işlerini ve işyerlerini benimsedikleri görülmektedir. Bunda da etkili unsur, gelir elde etme ve buna bağlı olarak sahip oldukları maddi ve manevi tatmindir. Elde ettikleri gelir ile kendi ihtiyaçlarını karşıladıkları gibi aileye katkı yapmanın

sağladığı kabul görme, onaylanma ve değer bulma duygusu önem taşımaktadır. Yapılan görüşmelerde de işlerini bu gerekçeyle benimsediklerini ve sevdiklerini ifade etmektedirler. Özellikle annelerinin yüklerini hafifletmek ve onların yaşam koşullarının iyileşmesine katkı sağladıklarını düşünmek çocuk açısından mutluluk kaynağı olarak ifade edilmiştir. Çoğu çocuk ailelerine destek olmak için çalışmaktan gurur duymaktadırlar (Whitman ve Whitman, 2001, 54). Yapılan görüşmelerden de anlaşıldığı üzere, çocuklar işi ve işyerini sevdiklerini ifade etseler de aslında bu etkinliğin sağladığı sonucu sevmektedirler.

Çalışmanın Getirdiği mutluluğun nedeni	Üretken Olabilmek	Para Kazanmak	Yeni Bilgi Öğrenmek	Arkadaşlarla Buluşmak
n	38	63	36	4
%	27,0	44,7	25,5	2,8

Çalışmanın getirdiği mutluluğun nedenine bakıldığında öncekilerde olduğu gibi gelir elde etmek önemli bir faktör olarak karşımıza çıkmaktadır. Çocuğun çalışmasının nedenine bakıldığında ebeveynlere ait olan "geçim sağlama" sorumluluğundan kaynaklanmaktadır. Çalışan çocuklar, sadece kendi sorumluluğu değil, aile sorumluluğunu yüklenmek zorunda kalmaktadır.

Diğer yandan çocuklar, üretici olduklarını düşünerek tatmin olmaktadır. İş ortamında kendilerini faydalı bireyler olarak değerlendirmektedirler.

Yorgunluk Fazla Mı	Evet	Hayır	Bazen	Toplam
N	62	7	71	140
%	44,3	5,0	50,7	100

Çocukların çalışma yaşamında hem fiziki olarak hem de psikolojik olarak kendilerine uygun olmayan yük ve sorumlulukla karşı karşıya kalabilmektedirler. Bu da yorgunluk hissini büyüklüğüne işaret etmektedir. Her ne kadar çoğunluğu "bazen" demiş olsa da evet diyenlerin sayısı da fazladır. Yapılan korelasyon sonucunda, yaş ile yorulma arasında tam bir ilişki bulunmuştur (pearson correlation, ,356, sig. 0,000).

İşin Güç Gelen Yönleri	Makine Kullanmak	Ağırlık Taşımak	Getir-Götür İşleri	Usta Yaklaşımı	Müşteri Yaklaşımı	Diğer	Toplam
n	19	26	66	19	7	3	140
%	13,6	18,6	47,1	13,6	5,0	2,1	100

İşin güç gelen yönleri değerlendirildiğinde sadece fiziki güçlük değil, psikolojik güçlük de araştırılmıştır. İşin en güç yönünün “getir-götür işlerinin yapılması” olduğu dikkat çekmektedir. Burada sadece fiziksel bir güçlük değil psikolojik bir güçlüğü varlığına da işaret etmektedir.

Korku Nedeni	Kızma	Azarlama	İşi Yanlış Yapma	Hepsi	Toplam
N	7	6	3	125	141
%	5,0	4,3	2,1	88,7	100

Çocukların iş ortamında “korku” duygusu taşıdıkları görülmektedir. Bunun nedenine bakıldığında azarlama, kızma ve işi yanlış yapınca karşı karşıya kaldığı muamele önemli unsurlar olarak karşımıza çıkmaktadır. Korkunun kaynağı ise usta ve işverenin olarak belirginleşmektedir.

Sağlık Denetiminden Geçme	Evet	Hayır	Hatırlamıyor	Toplam
n	37	103	1	141
%	26,2	73,0	0,7	100

Bu yaş seviyesindeki bireyler fiziksel, zihinsel ve sosyo-psikolojik açıdan gelişme sürecindedirler. İşin niteliği ve koşullarının ağırlığı bu gelişimi olumsuz yönde etkileyecektir. Sanayide işlerin niteliğine bakıldığında ağır ve kirli işler olduğu görülmektedir. Bu da çalışma koşullarının çocukların sağlığı üzerinde potansiyel tehlike içerdiğinin bir göstergesidir. Bu nedenle yapılan işin ve iş koşullarının, çocukların fiziki ve psikolojik gelişimlerine zarar vermemesi açısından işe uygunluğunun ve çalışma süresince her hangi bir olumsuzluğun olup olmadığının tespiti amacıyla sağlık denetiminin yapılması gerekmektedir. Ancak tablodan da görüldüğü gibi böyle bir kontrol çoğunluğuna yapılmamıştır.

İş Çıkışı Etkinlik	Gezmeye Gitme	Arkadaşlarla Oyun Oynama	Başka İş Yapma	Kahveye Gitme	Hemen Eve Gitme
n	17	6	4	4	109
%	12,1	4,3	2,8	2,8	77,3

Çocukların işe başlama saatlerine bakıldığında 8.00 ve 8.30 olmakta bitiş saati ise genelde 19.00 ve 20.00'a yaklaşabilmektedir. Bu süre içerisinde sadece yemek için ara verildiği ifade

edilmiştir. Görüldüğü gibi çocuklar tüm gün ve uzun bir süre iş ortamında bulunmaktadır. Bu şekildeki tam zamanlı (full-time) çalışma, çocuk açısından çalışma biçimleri içerisinde en kötüsü olarak kabul edilmektedir. Çünkü bu çalışma biçiminde çocuk, eğitim imkanını elde edememektedir (Smolin, 2000:961). Bununla birlikte, iş çıkışı sonucunda yerine getirilen etkinlikler incelendiğinde büyük bir çoğunun hemen eve gittiği ve çocukluk döneminin gerektirdiği etkinliklerin yapılamadığı görülmektedir. Çalışan çocuklar çocukluk döneminin hemen hiçbir koşulunu yerine getirmeksizin ağır bir yükü karşı karşıya bırakılmaktadırlar (TİSK, 1997:91). Çalışma süresi boyunca çocuklar yetişkinlerle yetişkin gibi davranma eğilimi içerisindedirler. Zaten onlardan beklenen de budur. Çünkü buldukları ortam ve etkinlik alanı bunu gerektirmektedir. Ancak çalışma ortamı dışında da çocukluk döneminin genel etkinliklerine (gezme, kültürel, eğitsel etkinlikler gibi) yönelmemektedirler. Hemen eve gitmenin nedenleri incelendiğinde uzun çalışma süresinde yorulmaları ve zaten düşük olan ücretlerin buna imkan vermemesidir.

V. GELECEĞE İLİŞKİN BEKLENTİLER

Çocukların çalışma yaşamına girişle birlikte yetişkin faaliyetini yerine getiriyor olmakla artık yetişkin gibi davranmaya başladıkları görülmektedir. Konuşma, hatta yürüme gibi eylemlerinde bir yetişkin tavrı sergiledikleri ve çoğunluğunda sigara kullanımının yaygın olduğu dikkat çekmektedir. Çocukların iş ortamındaki genel durumları incelendiğinde, hayatlarından memnun ve mutlu bir görünüm sergilemekte olsalar da söz konusu durum o alan ile ilgili olduğu görülmektedir. Genel olarak içinde buldukları koşulları benimsemiş ve kabullenmiş olsalar da bir kısmı kendi ifadeleriyle “daha rahat” bir yaşamın özlemine çekmektedirler. Etkinlik alanlarına ve buna bağlı olarak içinde buldukları koşullara göre, kendilerini yaşlılarından oldukça farklı görmektedirler. Çünkü, ifadeleri ve yaşam tarzları bir yetişkin olduklarını kanıtlamak ister biçimindedir. Bunu daha iyi analiz edebilmek için gelecek hedefini irdelemek gerekmektedir. Erken yaşlarda çalışma ve kazanma sorumluluğuyla karşı karşıya kalan çocuğun nasıl bir geleceği düşlediği ve ne yapmayı hedeflediği aslında şimdiki hayatı hakkında da ip uçları vermektedir. çocukların gelecek hakkındaki düşüncelerini şu şekilde inceleyebiliriz:

Gelecekte ne yapmak istiyor	n	%
Bu işe devam etmek	81	57,4
Kendi işyerini açmak	39	27,7
Okumaya devam etmek	6	4,3

Bilmiyor	15	10,6
Toplam	141	100

Çocukluk dönemi incelendiğinde gelecekle ilgili hayal ve planların yoğun olduğu bir dönemi ifade etmektedir. İdealler ve beklentiler bireyin bu günkü çalışma şevkinin ve gücünün kaynağıdır. Tablo incelendiğinde çocukların geleceğinin bu günden şekillendiği görülmektedir. Farklı alanlarda yetenek ve becerisi olabilecek çocukların böyle bir imkana kavuşamamaları beşeri sermaye açısından bir kaybı ifade etmektedir.

Tercih	Çalışmak	Okumak	Fark etmez	Toplam
n	74	64	3	141
%	52,5	45,4	2,1	100

Çocukluk döneminin temel etkinliğini ve sorumluluk alanını eğitim ve öğrenim oluşturmaktadır. Bu noktada yukarıdaki tabloda çalışma ve eğitim arasında bir tercih yapma durumunda olsa hangisini tercih etmek isteyebileceği araştırıldığında çoğunluğun çalışma yönünde tercihe sahip olduğu görülmektedir. Mevcut durum incelendiğinde çocukların zaten tercih ettikleri bir etkinlik içinde oldukları ifade edilebilir ancak, şu an gerçekleştirdikleri etkinlik bilinçli tercihten ziyade, bir zorunluluğun sonucudur. Yapılan korelasyon analizinde de da bunu kanıtlar nitelikte bulgulara ulaşılmıştır. Ailede çalışan sayısı ile tercih arasında negatif yönlü bir ilişki bulunmuştur. Ailede çalışan sayısı arttıkça çocukların okumayı tercih ettiği görülmektedir (pearson correlation, -,311, sig. 0,000). Bununla birlikte anne eğitimi de bu yönde bir durumun ortaya çıkmasının bir nedenidir. Anne eğitimi arttıkça okumanın tercih edildiği görülmektedir (pearson correlation, -,389, sig. 0,000). Görüldüğü gibi okul veya çalışma arasındaki tercih, ailenin gelir düzeyini de içeren karakteristiği ile korelasyon içerisindedir.

Elde edilen bulgular değerlendirildiğinde, mevcut sosyo-ekonomik yetersizliğin yolaçtığı sıkıntının bir sonucu olan çalışma, çocuk açısından adeta tek alternatif görünümü almaktadır. Aile bütçesine katkı sağlayarak değer bulması ve diğer yandan ailesinin içinde bulunduğu sıkıntıyı görüp sorumluluk almak istemesi de çalışmanın tercih edilmesinde önemli unsurlar olarak ortaya çıkmaktadır.

SONUÇ

Çocukluk, genel yaşam içerisinde kısa bir dönemi ifade etmektedir. Ancak bütün yaşama etkisi açısından bu dönemin oldukça büyük yansımaları olmakta, yetişkinlik döneminin temelini oluşturmaktadır. Bu evreyi sosyal, fiziksel ve psikolojik özelliklerinin belirleyiciliğinde içinde bulunduğu dönemin gereklerini bütünsellik içerisinde tam anlamıyla yaşamayan bir çocuğun gelecekteki yaşamında da tatminli olabilmesi zor görünmektedir. Çocuk açısından hayatın ileri evrelerine ait etkinlik ve sorumluluk alanına gereğinden çok evvel giriş manasına gelen çalışma, sıralı ve düzenli yaşama sürecinden kopuşu ifade etmektedir. Erişkin insana ait faaliyet altında etkinlik gösteren çocuk, gelecekte bu dönemin izlerini yansıtacaktır.

Çalışan çocuk olgusu incelendiğinde uzun geçmişi ve güçlü kökleri olan bir sorun olarak karşımıza çıkmaktadır. Temel karakteristiği itibariyle çok boyutluluğu ifade eden soruna getirilecek çözüm önerilerinin de çok boyutlu ve sistematik olması gerekmektedir. Sorunun kaynağındaki sosyal ve iktisadi iç içe geçmişlik bu yönde geliştirilecek stratejilerin de aynı niteliğe sahip olmasını zorunlu kılmaktadır. İktisadi ve sosyal alanda eş zamanlı ve bağlantılı uygulamalar sorunun çözümünde en azından yıkıcı etkilerinin hafifletilmesinde önem taşıyacaktır. Çok yönlü bir olgu olan çalışan çocuk sorununun çözümünde öncelikle yapılması gereken sorunu ortaya çıkaran ve besleyen kaynaklara eğilmektir. Araştırma sonuçlarından da görüldüğü gibi “çalışan çocuk olgusunun” ortaya çıkışındaki temel nedenler sosyo-ekonomik yetersizlik ve ailenin karakteristiğidir. Sosyo-ekonomik sorunların çözümünde elbette uzun dönemli ve makro tedbirleri gerektirmektedir. Ancak sorunun şimdiki ve özellikle gelecekteki yansımaları düşünüldüğünde acil tedbirlere ihtiyaç bulunmaktadır. Bu noktada yapılması gereken, uzun dönemli çabalarla birlikte şu anki potansiyel tehlikeleri bertaraf edecek kısa vadeli önlemleri de yürürlüğe koymaktır.

Kısa vadede yapılması gereken ve etkili olabilecek bir düzenleme aile politikaları olmalıdır. Bu hem söz edilen sorunun çözümünde hem de sağlıklı toplumsal yapıya ulaşmada önem taşıyacaktır. Ailenin hem ekonomik hem de sosyo-kültürel niteliğinin geliştirilmesi temel yaklaşım olmalıdır. Öncelikle aile içerisinde çocuğun çalışması yönündeki keyfi uygulamaların kaldırılması noktasında yaptırımlar getirilip, ebeveynlerde “çocuğunun sorumluluğunu alma” bilinci yerleştirilmelidir. Ebeveynlere çocuğun çalışmasının şimdiki ve gelecekteki tehlikelerinin sistemli bir şekilde izah edilerek, bilinç düzeyinin yükseltilmesi

gerekmektedir. Eğitim düzeyinin yetersizliği sonucunda ebeveynlerde çocuğun çalışmasının ortaya çıkaracağı riskleri tezahür edecek bilinç düzeyi bulunmamaktadır. Bu düzenleme içerisinde ele alınması gereken diğer bir çaba da aile planlaması bilincin oluşturulup, buna işlerliğinin kazandırılmasıdır. Nüfus artış oranının yüksekliğine bağlı çocuk sayısının fazlalığı potansiyel tehlikenin büyüklüğüne işaret etmektedir. Bu noktada aile planlamasının hem uzun hem de kısa vadeli bir tedbir olarak ele alınması gerekmektedir.

Ele alınması gereken diğer bir konuda çocuğun eğitim sürecinden kopuşudur. Aile gelirinin yetersizliği çocuklarını eğitim sürecinin dışına itmektir. Çocuğun eğitim maliyetinin karşılanamaması eğitimin dışında kalmasına yolaçmaktadır. Burada yapılması gereken çocukların eğitiminin finanse edilmesidir. Ancak çok zor görünen bu düzenlemeyle birlikte okulla dost olan çalışma biçimlerinin uygulanmasıdır. Örneğin, Avustralya’da çocuk işgücü açısından part-time çalışma biçimi önem kazanmıştır. Bu uygulama, okul çağındaki bireylerin hem eğitimlerini sürdürmelerini hem de ihtiyaç duydukları geliri elde etmelerine yardımcı olmaktadır. Bu yaklaşımda ilk gençlik döneminde (teenage) çalışma, “çalışan öğrenci” (student-workers) adıyla kızlar için bebek bakımı, erkekler için gazete dağıtımı gibi informal çalışmayı içermektedir (Smith ve Wilson,2002:121). Böylece onların gelir ihtiyacı karşılanmakta ve özgüvenlerine katkı sağlamaktadır. Hem eğitim hem de çalışma yoğun zaman ve çaba gerektiren faaliyet alanlarıdır. Bu dönemin temel etkinliği eğitim olduğuna göre, çalışmanın kesinlikle ikincil olarak değerlendirilip, eğitim etkinliğini tehlikeye düşürmeyecek çalışma süreçlerine işlerlik kazandırılmalıdır. Bununla birlikte, ele alınması gereken diğer bir alan da çalışma koşulları ile ilgilidir. Çocukların çalışabileceği işler ve koşullarına ilişkin sınırlamanın ve sürekli denetimin varlığı gerekmektedir. Elbette buradaki sınırlamanın belirleyicisi, çocuğun fiziksel, zihinsel ve psikolojik kapasitesi olacaktır.

Söz konusu problem derinlemesine incelendiğinde geçici tedbirlerle çözüme ulaşmak imkansız görünmektedir. Soruna bakıldığında eğitimden kopmuş veya büyük gelir ihtiyacı içerisindeki çocukların çalışmaktan başka alternatifleri bulunmaktadır. Bu noktada çalışmanın yasaklanması veya engellenmesi kesin çözümü ifade etmektedir. Böyle bir durum, çocuklar açısından daha olumsuz ortamlara girişin yolunu açacaktır. Çocuk açısından herhangi bir uğraşın olmayışı, tembellik ve boşu boşluğun yaygınlaşmasıyla tehlikeli alışkanlık ve uğraşlara kaymaya zemin hazırlayacaktır. Yine, çocukların çalışmasının tamamen yasaklanması çocuk açısından kötü beslenme ve yetersiz gelişme riskini artıracaktır. Bu noktada uzun vadede Temel eğitim düzeyini ve çocuk açısından belirli bir hayat standardını

garanti eden sosyal politikaların işlerlik kazanması gerekmektedir. Çalışan çocuk sorunu bireysel değil, toplumsal ve sadece şimdinin değil etkileri itibariyle geleceğin de sorunudur. Çünkü, çalışan çocuk olgusu niteliği itibariyle toplumun geleceğine ilişkin tehlikelerin işaretleri sergilemektedir. Sorunun bu çok yönlülüğü, çözümünde çok taraflı olmasını gerektirmektedir.

Kaynaklar

AXİS 2000, (1999), Cilt3, Doğan kitapçılık yayınları.

BAŞTAYMAZ, Tahir, (1998), "Günümüzde Geleceğimizi Karartan Bir Problem" Mercek Dergisi, S.4, MESS Yayınları, s.60-63.

GÜRÇAY, Cemile, Handan KUMAŞ, (1999), "Üretim Faktörü Olarak Çocuk", Mercek, MESS Yay. Nisan, s.82-91

HINDMAN, Hugh D., Charles G. SMITH, (1999), "Cross-Cultural Ethics and The Child Labor Problem", Journal of Business Ethics, Vol. 19, I.1, Mar. Dordrecht, p.21-33.

KOLK, Ans, Rob Van TULDER, (2002), "Child Labor and Multinational Conduct: A Comparison of International Business and Stakeholder Codes", Journal of Business Ethics, Vol. 361, I.3, Mar. Dordrecht. p.291-301.

OTIS, Jack, Eileen Mayers PASZTOR, Emily Jean MCFADDEN, (2001), "Child Labor: A Forgotten Focus For Child Welfare", Child Welfare, Vol. 80, I.5, Sept/oct, New York, p.611-622

PALLEY, I. Thomas, (2002), "The Child Labor Problem And The Need For International Labor Standarts", Journal of Economic Issues, Vol. 36, I.3, September, Lincoln. p.601-614.

REDMOUNT, Esther, (2002), “Cyclical Patterns In School Attrition and Attendance: A Study In The Labor-Market Behavior of Children”, Economic Devolopment and Cultural Change , Vol. 511. I.1, Oct. Chicago, p. 135-160.

SENEMOĞLU, Nuray, (2001) “Çocuk Hakları, Çalışan Çocuklar ve Eğitim Sorunları”, Milli Eğitim Dergisi, MEB Yayınları, Temmuz-Eylül, Ankara.

SMITH, Erica, Lou WILSON, (2002), “The New Child Labour? The Part-Time Workforce In Australia”, Australian Bulletin of Labour, Vol. 28, I.2, Jun. Adelaide.

SMOLIN, David. M. (2000), “Stratecig Choices In The Internrnal Campaign Against Child Labor”, Human Rights Quarterly, Vol.22, I.4, November, p.942-987.

SPENCER, N., H. HAWAMDEH, (2001),“Work Family Socioeconomics Status and Growth Among Working Boy Jordan”, Archives of Disease in Chilhood, Vol.84, I.4, Apr. London.

TİSK, (1997), “Sanayi Bölgelerinde Çalışan Çocukların Sorunları”, Tisk Yay. No:171, Ankara.

WHITMAN, Jennifer, Nathaniel WHITMAN, (2001), “Child’s Work ?”, Book Links, vol.10, I.4, Feeb./Mar. Chicago.

EDİRNE- SÜLOĞLU- TATARLAR KÖYÜ TÜRBESİ

Mustafa Özer *

Ö Z E T

Edirne'nin Süloğlu ilçesine bağlı Tatarlar Köyü'nün Ayazma mevkiinde bulunan ve günümüzde kullanılmayan tarihi mezarlığında, Türk Mimarisi'nde XIV. yy.dan itibaren yaygınlaşmaya başlayan baldaken formlu bir türbe yer almaktadır. Bu çalışmada, şimdiye kadar yayınlara geçmemiş bu türbenin kim için yaptırıldığı, inşa tarihi, plan, mimari, süsleme özellikleri ile Türk Mimarisi'ndeki yeri ve önemi üzerinde durulmuştur.

Anahtar Kelimeler: Türk Mimarisi, Edirne, Tatarlar, baldaken, türbe

ABSTRACT

TATARLAR VILLAGE TOMB IN SÜLOĞLU TOWN OF EDİRNE

There is a tomb in the form of baldequen which became more wide spread since the beginning of the fourteenth century Turkish Architecture. The tomb is located nearby the Tatarlar village, at the region called Ayazma. Tatarlar is a village of Süloğlu town, Edirne. This study was investigated under two aspects. The first one is that this tomb hasn't been published in any time scientific publications yet, so for whom it was built, date revealing its building time, plan, architectural features and decoration aspect is. Its place and importance in the history of Turkish Architecture.

Keywords: Turkish Architecture, Edirne, Tatars, baldequen, tomb

1. Giriş:

Edirne'ye bağlı Süloğlu ilçesinin kuzeybatısında, Istranca dağlarının eteklerinde kurulmuş olan Tatarlar Köyü'nün Ayazma mevkiinde bulunan ve günümüzde kullanılmayan Tatarlar mezarlığında baldaken formlu bir türbe yer almaktadır. Şimdiye kadar kayıtlara geçmeyen ve hakkında herhangi bir yayın yapılmayan Türbe'nin kimin için yaptırıldığı bilinmemektedir¹. Eserin de içinde bulunduğu köyün Edirne'ye uzaklığı 41 km., Süloğlu'na ise 8 km.dir (Harita 1). Türbenin bulunduğu köyün adının "Tatarlar" olması, bölgenin bir Tatar yerleşimi olduğu sonucunu ortaya koymaktadır. Bazı kaynak ve yayınlarda da bu yönde bilgiler bulunmaktadır. Dolayısıyla, Edirne ve çevresinde Tatarlar'ın iskanına dair elde edilecek bilgiler; Türbe'nin yapım tarihi, kimin adına yaptırıldığı ve köyün kuruluşu hakkında da ip uçları verecektir.

2. Edirne ve Çevresinde Tatarlar'ın Yerleşimleri Hakkında Genel Bilgiler:

* Yrd. Doç. Dr. Trakya Üniversitesi Fen- Edebiyat Fakültesi Sanat Tarihi Bölümü, EDİRNE

¹ Tatarlar Köyü Türbesi hakkında şimdiye kadar hiçbir kaynak ve yayında bilgi bulunamamıştır. İlk defa tarafımızdan tanıtılıp- değerlendirilen eser, 2002 yılı Temmuz ve 2003 yılı Şubat aylarında incelenmiştir. Türbenin rölövesinin hazırlanmasındaki katkıları için Edirne Valiliği Çevre Koruma Vakfı Rölöve-Restorasyon Bürosu'nun değerli çalışanlarına; başta Yüksek Mimar- Restoratör Hasan Turhan olmak üzere, Mimar Olga Turgut, Sanat Tarihçisi Yavuz Güner'e çok teşekkür ederim.

M. T. Gökbilgin, incelediğimiz türbenin de bulunduğu Tatarlar Köyü adının M. 1494 yılındaki kayıtlarda Erbuza Ata (Arpuza Ata- Tatarlar) olduğunu ve ilk yerleşenlerin Osmanlılar'dan önce kuzeyden Rumeli'ye geçen veya Timur istilası sırasında gelen Tatarlar² olabileceğini kuvvetli bir olasılık olarak ileri sürmektedir. Erbuza Ata (Arpuza Ata- Tatarlar) Köyü'nün, XIV. yüzyıldan bu yana Edirne'nin Ada nahiyesine bağlı bir vakıf köyü olduğu ve Fatih Sultan Mehmed döneminde tımara verildiği, sonradan da varislerine iade edildiği, arşivdeki belgelerden anlaşılmaktadır. Erbuza Ata (Arpuza Ata- Tatarlar) Köyüne, H. 890/M. 1485'te Fatih Sultan Mehmed'in soyundan Hatun Bula, Sitti ve Şahi hatunlar evlatlık vakfı suretiyle tasarruf etmişlerdir (Gökbilgin, 1952: 65, 195; Atik, 1996: 88). M. 1543, M. 1584, M. 1641 ve M. 1661 tarihli arşiv kayıtlarında, Edirne'ye bağlı köyler arasında Tatarlar (Tatarlu) Köyü de belirtilmektedir (Gökbilgin, 1957: 121, 178- 180). Türbenin de içinde yer aldığı mezarlığın bulunduğu yerin "Ayazma" mevki olarak kayıtlara geçmesi (Atik, 1996: 88), köyün Tatarlar'dan da önce iskan edildiğini akla getirmektedir. Ancak, şimdilik bu görüşümüzü destekleyecek belge ve bilgilere sahip değiliz.

Edirne'de, şehir stadyumu ile belediyeye ait kullanılmayan elektrik fabrikasının yerlerinde, Tatarlar veya Tatarhaniler mezarlığının olduğu bilinmektedir (Peremeci, 1939:387). Bu durum, Tatarlar'ın Edirne merkezinde de kalabalık bir nüfusa sahip olduklarını göstermektedir. II. Murad, Kırım Türkleri arasında başlayan kargaşa ve mücadeleden kaçan bilginlere kucak açmış ve bir çok Tatar bilim adamı Edirne'ye gelip yerleşmiştir. Yukarıda belirttiğimiz Edirne'deki Tatarlar (Tatarhani- Zindanaltı) mezarlığında, Kırım'dan gelip Edirne'ye yerleşmiş ve burada ölmüş bir çok Tatar bilgin ile halkına ait mezar taşı bulunmaktaydı³ (Peremeci, 1939: 118-139). Söz konusu mezar taşlarının en erken tarihlisinin XV. yy.ın ilk yarısından kalmış olması, yukarıda da ifade ettiğimiz gibi, Tatarlar'ın Edirne ve çevresine oldukça erken bir tarihte gelip- yerleşmeye başladıklarını göstermektedir. Ayrıca, XVIII. yy. başlarında Kırım Hanlığı ile Ruslar arasında başlayan sorunlar ve savaş nedeniyle, Kırım Hanlarından Selim Giray Han yardım almak amacıyla, o sıralarda Edirne'de ikamet eden Osmanlı padişahlarına gelip- gittiklerinde, Edirne'nin Karaağaç bölgesindeki Timurtaş (Demirtaş) Paşa çiftliğindeki Merzifonlu Kara Mustafa Paşa'nın yaptırmış olduğu sarayda konaklamıştır. Hatta, Kırım'da hanlık yapmış bir çok Han'ın; Kırklareli, Saray, Vize, Çatalca gibi yerlerde öldükleri ve buralara gömüldükleri de bilinmektedir (Peremeci, 1939: 389- 390).

3. Eserin İncelenmesi:

Kare planlı ve baldaken türbeler grubuna giren Tatarlar Köyü Türbesi'nin örtüsü, iç mekanı ve taşıyıcı sistemi büyük ölçüde tahrip olmuştur. Tahrip edilmiş iç mekanı incelendiğinde, esas mezar odası olduğu anlaşılan türbenin oturtmalığı kaba yonu taş, diğer kısımları ise tuğla ile inşa

² Karadeniz'in kuzeyindeki Türk topluluklarının ve dolayısıyla Tatarlar'ın askeri, siyasi, sosyal ve kültürel tarihleri hakkında ayrıntılı bilgi için bkz. (Kurat, 1972, 203- 273; De Tiesenhausen, 1941: 2- 106).

³ Edirne'nin Tatarlar (Tatarhaniler- Zindanaltı) mezarlığında yattığı bilinen pek çok Tatar bilginine ait mezar taşının, mezarlığın ortadan kaldırılması sırasında yok edildiği veya Edirne Müzesi'ne kaldırıldığı O. N. Peremeci tarafından ileri sürülmektedir.

edilmiştir. Kare planlı ve tuğla malzemeyle örülmüş ayakların taşıdığı sivri kemerler üzerine binen kasnağa oturan örtü günümüzde mevcut değildir. Ancak mevcut izler ile benzer örnekler türbenin, olasılıkla çokgen kasnak üzerinde yükselen ve pandantiflerle geçilen bir kubbe ile örtülü olduğunu göstermektedir (Şek. 1- 2)(Fot. 1).

Dört sıra kaba yonu taşla örülmüş oturtmalık üzerinde yükselen ve kare planlı tuğla ayaklar üstten, sivri kemerlerle birbirlerine bağlanmıştır. Tamamen açık olan kemerler de ayaklar gibi 28x28 cm. boyutlarında tuğla ile örülmüştür. Kemerler, cepheye göre biraz daha içeriden başlamaktadır (Fot. 2- 3).

Türbenin içi büyük ölçüde tahrip edilmiş olduğu için mimarisi hakkında fazla bir bilgiye sahip değiliz. Yapının zemin döşemesi, sandukası, mezar odası gibi konularda kesin yargıya varmamızı sağlayacak veriler ne yazık ki yok edilmiştir. Ancak oturtmalığın duvar dokusunda, döşemeye(?) ait olması muhtemel ahşap hatıl ile kemer üzengi noktalarında, kemerleri bir birine bağlayan gergilere ait izler dikkati çekmektedir (Fot. 4- 7). Bu durum, mevcut kotun altında bir alt katın ve dolayısıyla türbenin esas mezar odası (mezar odası)nın olabileceğini akla getirmektedir.

Sade bir görünüme sahip olan Tatarlar Köyü Türbesi, hem plan- kütle ve hem de malzeme-teknik bakımlarından türbelerin genel karakterine uygunluk göstermektedir.

4. Değerlendirme ve Sonuç:

Türk Mimarisi'nde XIV. Yüzyıldan itibaren, Beylikler Devri'nde görülmeye başlayan ve Osmanlı Dönemi'nde giderek yaygınlaşan baldaken formu türbelerin kökeni konusunda farklı görüşler ileri sürülmektedir. Bu görüşlerden bir tanesine göre; Zerdüşt dinine mensup Pers ve Sasaniler'ce dinsel törenler için yapılmış, dört destekle taşınan, yanları kemerlerle dışarıya açılan ve üzeri kubbeyle örtülü "ateşgede" (ateşgah, char-tak, çardak)ler, baldaken formu türbelere kaynaklık etmiştir (Cezar, 1977: 356). A. Godard, B. Selçuklu mescid-i cumalarının mihrap önündeki kubbeli bölümleri ile ateşgedeler arasında bir bağ kurmuştur⁴ (Cezar, 1977: 353, 357- 367). Baldaken formu yapılar az da olsa Anadolu ve çevresindeki İslam öncesi kültürlerde de karşımıza çıkmaktadır⁵. A.Selçuklu döneminde inşa edilen kervansarayların köşk mescitlerinin de ateşgedelerden esinlendiği ifade edilmektedir⁶ (Erdmann, 1957: 105- 106; Akalın, 1987: 3- 7). Ancak A. Selçuklu Dönemi'nde, kervansarayların köşk mescitlerinde görülen baldaken formun daha önce, Kayseri yakınlarındaki Keykubadiye Sarayı'nın; kare planlı, dört ayağın üstten yuvarlak kemerlerle birbirine bağlanarak üzerinin çapraz tonozla örtülü olduğu köşk kalıntısında uygulandığı

⁴ A. Godard'ın B. Selçuklu camilerini, mihrap önündeki kubbeli bölümlerine dayanarak "köşk camiler olarak nitelendirmesi ve Türk Mimarisi'nde uygulanan baldaken formu yapıların (türbe, köşk mescit vs.) Zerdüşt ateşgedelerinden esinlenilerek inşa edildikleri şeklindeki düşüncesi, bir çok araştırmacı tarafından tartışılmış ve fazla kabul görmemiştir (Godard, 1962: 339- vd).

⁵ Anadolu'da Türkler'den önce (Roma ve Bizans dönemlerinde) inşa edilmiş olan baldaken formu mezar yapıları hakkında genel bilgiler için bkz. (Kılıcı, 1992: 23- 26).

⁶ İslam ve Anadolu öncesi Türk mimarisindeki baldaken formu yapı uygulamaları hakkında ayrıntılı bilgi için bkz. (Kılıcı, 1992; 17-21).

görülmektedir. Bu haliyle yapı, köşk mescitlerin öncüsü olarak kabul edilmektedir (Önge, 1969: 7-9; Erdmann, 1957: 150). Kervansaraylardaki köşk mescit geleneği, Osmanlı Dönemi şehir içi hanlarında da devam ettirilmiştir (Önge, 1969: 9). Beylikler ve Osmanlı Dönemi türbelerinde, dua kubbelerinde, şadırvanlarda, ezanlık (minber- minareler)da ve namazgâhlarda uygulama alanı bulan baldaken form, Cumhuriyet döneminde de tercih edilmiştir⁷ (Kılıcı, 1992: 27- 32).

Türk türbe mimarisi'nde yoğun biçimde görülen baldaken form; kare, poligonal ve münferit tip olmak üzere üç şekilde uygulanmıştır⁸. İncelediğimiz Edirne- Süloğlu- Tatarlar Köyü Türbesi de, kare planlı baldaken (açık) türbeler grubuna girmektedir.

Anadolu Türk Mimarisi'nde çok sayıda inşa edilen baldaken karakterli türbelerden kare planlı olanlar arasında; Tokat Erenler Türbesi (M. 1310)(Tuncer, 1992: 202), Eretnalılar'a ait Kayseri Dört Ayaklı Türbe (XIV. yy. ilk çeyreği)(Tuncer, 1992: 32- 35,276), (Osmanlılar'a ait Kocaeli- Gebze Malkoç Bey Türbesi (M. 1385)(Tuncer, 1992: 80- 81), İznik Yakub Çelebi Türbesi (XIV.yy.)(Ayverdi, 1966: 332, şekil 527), İznik Sarı Saltuk Türbesi (XIV.-XV.yy)(Ülgen, 1938: 60- 61,şekil 40), Malatya Kanlı Kümbet (XIV.-XV.yy)(Tuncer, 1992:122), Yunanistan- Kesriye Açık Türbe (XIV.- XV.yy.)(Eyice, 1955, 207), Germiyanogulları Beyliği'ne ait Afyon Süleyman Şah (Garipler) Türbesi (XIV.yy. ikinci yarısı)(Uysal, 1991: 313- 315, şekil 46), Ankara Kesikbaş Türbesi (XIV.yy)(Öney, 1971: 114, şekil 60- 61), Bursa Devlet Hatun Türbesi (M. 1414)(Önkal, 1992: 60- 63, şekil 2), Bursa Umur Bey Türbesi (M. 461)(Gabriel, 1958: 146), Bursa Saraylılar Türbesi (XV.yy.üçüncü çeyreği)(Önkal, 1992: 90- 91, şekil 8; Tuncer, 1991: 134- 136), Yozgat- Akdağmadeni Çalışkan Köyü Ali Çelebi Türbesi (M. 1470- 71)(Acun, 1980: 409- 410, fot. 3- 4, şek. 1), Tire Rum Mehmed Paşa Türbesi (M. 1471- 72)(Önkal, 1992: 77- 88, şekil 12; Tuncer, 1991:240- 242), Amasya Halkalı Dede Türbesi (M. 1475)(Kılıcı, 1992: 170), Yozgat- Akdağmadeni Çalışkan Köyü Mahmud Çelebi Türbesi (M. 1477)(Acun, 1980: 410, fot. 5, şek. 2), Makedonya- Üsküp Kral Kızı Türbesi (XV.yy)(Özer, 1998:206, şekil 61-63), Makedonya- Üsküp İbn-i Payko Türbesi (XV.yy)(Özer, 1998: 207- 208, şekil 64a,b), İzmir-Bayındır Hacı Sinan Türbesi (XV.- XVI.yy.)(Kılıcı, 1992:170), İzmir- Bayındır Gömeçlik Dede Türbesi (XV.- XVI.yy.)(Kılıcı, 1992:170), İzmir- Bayındır Cinli Mescid Türbesi (XV. –XVI.yy.)(Kılıcı, 1992:170), Nevşehir- Ürgüp Kesikbaş Kümbeti (XV.yy.)(Kılıcı, 1992: 170) ve İstanbul- Eyüp Molla Arap Türbesi (XV.- XVI. yy.)(Kılıcı, 1992: 170) belirtilebilir. Aynı plan tipi, Türk Mimarisi'nde XX. yüzyıla kadar uygulanmıştır.

İnşa kitabesi bulunmayan türbenin tarihlendirilmesini ve kimin adına yaptırıldığını açıklamaya yarayacak yazılı bilgi veya mezar taşı gibi herhangi bir belge, yapılan araştırmalara rağmen şimdilik bulunamamıştır. Yukarıda da ifade ettiğimiz gibi, Türbe'nin bulunduğu köyün

⁷ Türk Mimarisi'ndeki baldaken formu yapı uygulamaları hakkında genel bilgiler için bkz. (Kılıcı, 1992: 27- 32).

⁸ Türk Mimarisi'nde görülen baldaken formu türbelerin plan tipleri ile bunların kendi içinde gösterdiği varyasyonlarla ilgili olarak bkz. (Kılıcı,1992: 135- 142).

sakinlerinden olan Tatarlar'ın, Edirne ve çevresinde ilk olarak XV. yy. da görülmeleri ve aynı yüzyıla ait kayıtlarda Tatarlar Köyü'nün adının, Erbuza Ata (Arpuza Ata- Tatarlar) şeklinde geçmesi, eserin büyük bir ihtimalle XV. yy. da yapılmış olabileceğini düşündürmektedir. Türk Mimarisi'nde baldaken karakterli türbelerin XV. yy.da yaygınlaşmaya başlaması da bu görüşümüzü destekler niteliktedir. Ayrıca Tatarlar Köyü Türbesi; plan, kütle, mimari ve malzeme- teknik bakımlarından da yukarıda sıraladığımız XV. yy. örnekleriyle büyük benzerlikler göstermektedir. Ancak, bu konuda kesin bir tarih verebilmek ve türbenin kim için yaptırıldığını belirleyebilmek için, arşiv belgeleri ile Türbe'nin bulunduğu mezarlıkta kazı ve araştırma yapılması gerekmektedir.

Sadeliğiyle ön plana çıkan türbenin yapımında kullanılan 28x28 cm. boyutlarındaki tuğlalar, Osmanlı Mimarisi'nde, özellikle XIV.- XV. Yüzyıllarda yoğun bir şekilde uygulanmıştır. Bu durum da türbenin, XV. Yüzyılda yapılmış olabileceği fikrini desteklemektedir.

Günümüzde harap bir durumda olan ve bölgedeki ender uygulamalardan bir tanesi olan eserin, bir an önce onarılarak yaşatılması en büyük dileğimizdir.

KAYNAKÇA:

- Acun, Hakkı (1980). “Yozgat Yöresinden İki Plan Türünde Dört Türbe Örneği”, *H. Ü. Sosyal ve İdari Bilimler Fakültesi Beşeri Bilimler Dergisi, Bedrettin Cömert’e Armağan- Özel Sayı-* 409- 424. Ankara.
- Akalın, Şebnem (1987). “Anadolu Selçuklu Kervansaraylarındaki Köşk- Mescidler”, *Sanat Tarihi Araştırmaları Dergisi, Cilt I, Sayı 1: 3- 7, İstanbul*
- Altun, Ara (1981- 1982). “Kütahya’nın Türk Devri Mimarisi, Bir Deneme”, *Atatürk’ün Doğumunun 100. Yılına Armağan Kütahya’dan Ayrı basım:171- 700. İstanbul.*
- Atik, Erol (1996). *Süloğlu Belgeseli*, İstanbul: Süloğlu İlköğretim Okulu Koruma Derneği Yayınları
- Ayverdi, Ekrem Hakkı (1956). “Yugoslavya’da Türk Abideleri ve Vakıfları”, *Vakıflar Dergisi, Sayı III: 151- 223, Ankara*
- Ayverdi, Ekrem Hakkı (1966). *İstanbul Mi’mari Çağının Menşe’i, Osmanlı Mimarisinin İlk Devri, 630- 805 (1230- 1402)*, İstanbul: İstanbul Fetih Cemiyeti İstanbul Enstitüsü Yayınları
- Ayverdi, Ekrem Hakkı (1981). *Avrupa’da Osmanlı Mimari Eserleri*, Cilt III, Kitap 3, İstanbul: İstanbul Fetih Cemiyeti İstanbul Enstitüsü Yayınları
- Cezar, Mustafa (1977). *Anadolu Öncesi Türklerde Şehir ve Mimarlık*, İstanbul: T. İş Bankası Kültür Yayınları
- De Tiesenhause, W. (1941), *Altınordu Devleti Tarihine Aid Metinler*, (Türkçeye çeviren: İ. H. İzmirli), İstanbul: Maarif Matbaası
- Erdmann, Kurt (1957). “Keykubadiye’deki Dört Kemerli Bina Hakkında”, *Yıllık Araştırmalar Dergisi, Sayı II: 93- 106, Ankara*
- Eyice, Semavi (1955). “Yunanistan’da Türk Mimari Eserleri”, *İ. Ü. Türkiyat Mecmuası, Sayı XII: 205- 230, İstanbul*
- Gabriel, Albert Louis (1958). *Une Capitale Turque Brousse*, Paris.
- Gökbilgin, M. Tayyib (1952). *XV- XVI. Asırlarda Edirne ve Paşa Livası Vakıflar- Mülkler- Mukataalar*, İstanbul: İ. Ü. Edebiyat Fakültesi Yayınları
- Gökbilgin, M. Tayyib (1957). *Rumeli’de Yürükler, Tatarlar ve Evlad-ı Fatihan*, İstanbul: İ. Ü. Edebiyat Fakültesi Yayınları
- Kılcı, Ali (1992). *Türkiye’deki XIV ve XV. Yüzyıllara Ait Baldaken Tarzı Denen Türbeler*, Ankara: A. Ü. Sosyal Bilimler Enstitüsü Yayınlanmamış Yüksek Lisans Tezi
- Kurat, Akdes Nimet (1972). *IV- XVIII. Yüzyıllarda Karadeniz Kuzeyindeki Türk Kavimleri ve Devletleri*, Ankara: A. Ü D. T. C. F. Yayınları
- Öney, Gönül (1971). *Ankara’da Türk Devri Yapıları*, Ankara: A. Ü. D. T.C.F. Yayınları
- Önge, Yılmaz (1969). “Anadolu- Türk Mimarisinde Köşk Mescid Geleneği”, *Önasya, Cilt V,*

Sayı 52: 7- 9, Ankara

- Önkal, Hakkı (1992). *Osmanlı Hanedan Türbeleri*, Ankara: Kültür Bakanlığı Yayınları
- Özer, Mustafa (2004). *Üsküp'te Türk Mimarisi (XIV.- XIX. YY.)*, Ankara: Kültür ve Turizm Bakanlığı Yayınları (Baskıda)
- Özkan, Selma (1995). *Edirne Türbeleri*, Edirne: T. Ü. Sosyal Bilimler Enstitüsü Yayınlanmamış Yüksek Lisans Tezi
- Peremeci, Osman Nuri (1939). *Edirne Tarihi*, İstanbul: Edirne ve Yöresi Eski Eserleri Sevenler Kurumu Yayınları
- Samur, Tahsin (1992). *İlgın'da Türk Devri Yapıları*, Konya: Konya Valiliği İl Kültür Müdürlüğü Yayınları
- Sözen, Metin (1971). *Diyarbakır'da Türk Mimarisi*. İstanbul: Diyarbakır'ı Tanıtma ve Turizm Derneği Yayını
- Tuncer, Orhan Cezmi (1991). *Anadolu Kümbetleri 2, Beylikler ve Osmanlı Dönemi- Kayseri İline Kadar-*, Ankara: Sevinç Matbaası
- Tuncer, Orhan Cezmi (1992). *Anadolu Kümbetleri 3 (Son) (Beylikler ve Osmanlı Dönemi)*. Ankara: Adalet Matbaacılık
- Uysal, Ali Osman (1991). *Germiyanogulları Beyliğinin Mimari Eserleri*, Ankara: A. Ü. Sosyal Bilimler Enstitüsü Yayınlanmamış Doktora Tezi
- Ülgen, Ali Saim (1938). "İznik'te Türk Eserleri", *Vakıflar Dergisi*, Sayı I: 53- 70, Ankara
- Yüksel, İ. Aydın (1983). *Osmanlı Mimarisinde II. Bayezid, Yavuz Selim Devri (886- 926/1481- 1520)*, Cilt V, İstanbul: İstanbul Fetih Cemiyeti İstanbul Enstitüsü Yayınları

FOTOĞRAF LİSTESİ

1. Edirne- Sülođlu- Tatarlar Köyü Türbesi'nin batıdan genel görünümü
2. Edirne- Sülođlu- Tatarlar Köyü Türbesi'nin güneyden genel görünümü
3. Edirne- Sülođlu- Tatarlar Köyü Türbesi'nin kemer formları ve örtünün durumu
4. Edirne- Sülođlu- Tatarlar Köyü Türbesi'nde kubbeye geçişlerde kullanılan pendantsifler
5. Edirne- Sülođlu- Tatarlar Köyü Türbesi'nin oturtmalığının içten detayı
6. Edirne- Sülođlu- Tatarlar Köyü Türbesi'nin tahrip edilmiş iç mekanı
7. Edirne- Sülođlu- Tatarlar Köyü Türbesi'nin oturtmalığının dıştan detayı

ŞEKİL LİSTESİ

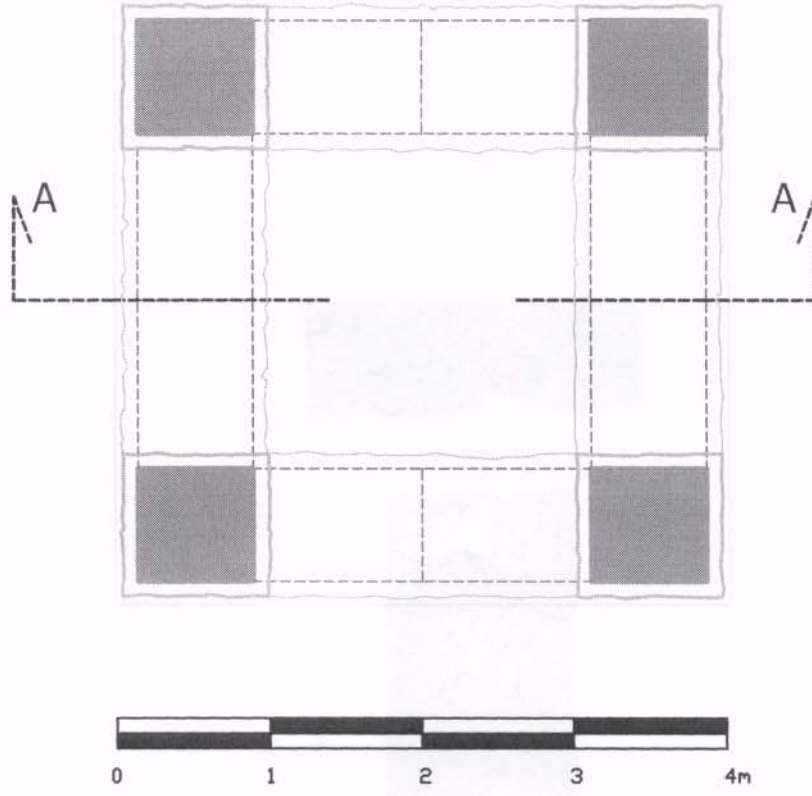
1. Edirne- Sülođlu- Tatarlar Köyü Türbesi'nin Planı
2. Edirne- Sülođlu- Tatarlar Köyü Türbesi'nin A- A Kesiti

HARİTA LİSTESİ

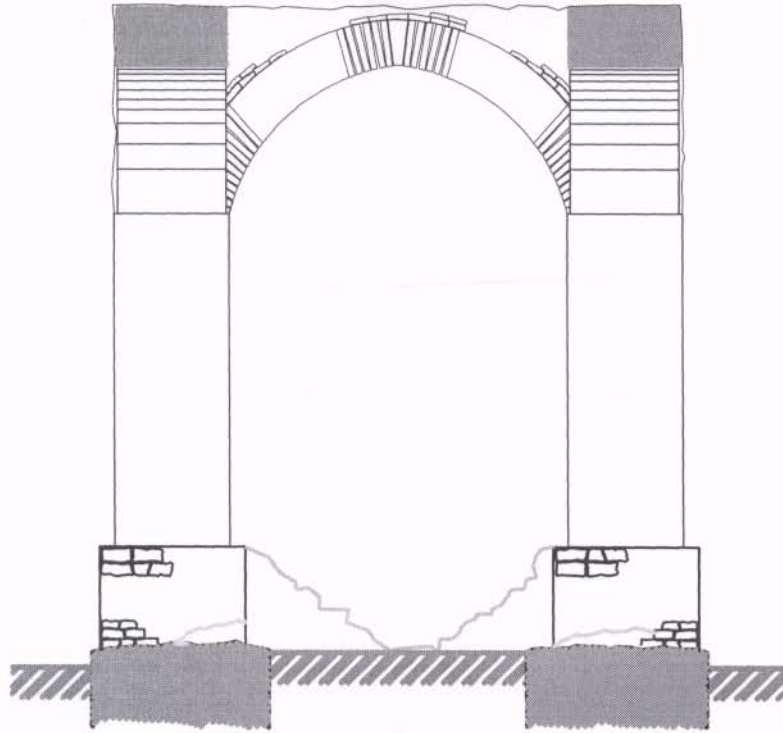
1. Edirne- Sülođlu- Tatarlar Köyü Türbesi'nin yerini gösteren Edirne haritası



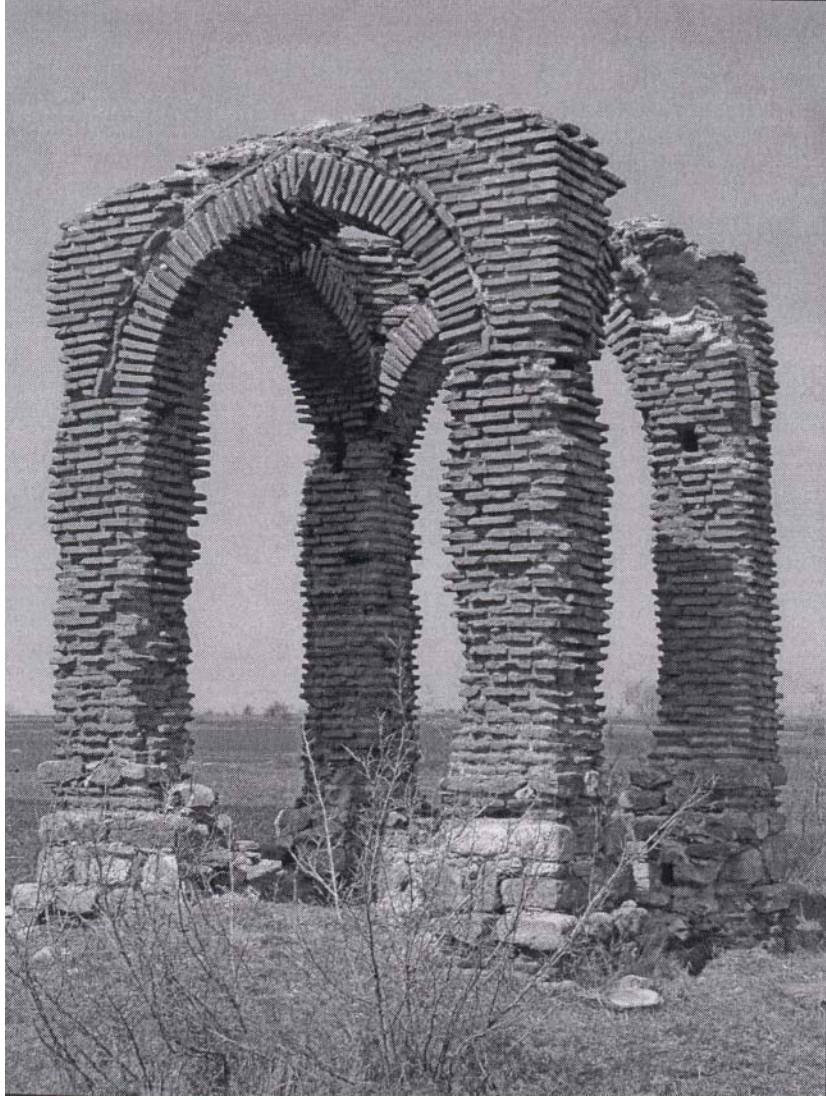
1. Edirne – Süloğlu- Tatarlar Köyü Türbesi'nin yerini gösteren Edirne haritası



Şekil-1 Edirne-Süloğlu-
Tatarlar Köyü Türbesi Planı



Şekil -2 Edirne -Süloğlu-
Tatarlar Köyü Türbesi A-A Kesiti



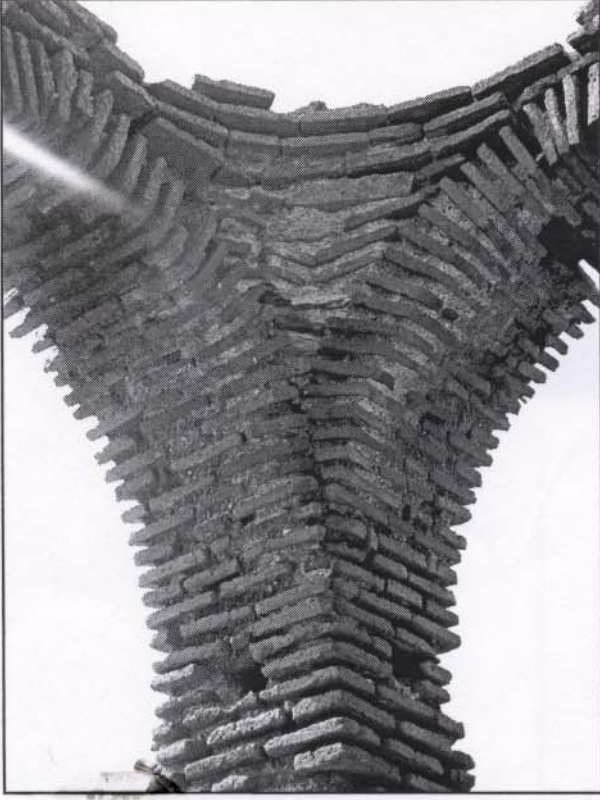
1. Edirne – Süloğlu – Tatarlar Köyü Türbesi'nin güneyden genel görünümü



2. Edirne – Süloğlu – Tatarlar Köyü Türbesi'nin batıdan genel görünümü



3. Edirne – Süloğlu – Tatarlar Köyü Türbesi'nin kemer formları ve üst örtünün durumu



4. Edirne- Süloğlu- Tatarlar Köyü Türbesi'nde kubbeye geçişlerde kullanılan pandantifler



5. Edirne- Süloğlu- Tatarlar Köyü Türbesi'nin oturtmalığının içten detayı



6. Edirne- Süloğlu- Tatarlar Köyü Türbesi'nin tahrip edilmiş iç mekanı



7. Edirne- Süloğlu- Tatarlar Köyü Türbesi'nin oturtmalığının dıştan detayı

GEÇİŞ VE SEYİR GÜVENLİĞİNİN SAĞLANMASINA YÖNELİK DÜZENLEMELER İŞİĞİNDA TÜRK BOĞAZLARI

Sibel TURAN*

ÖZET

İstanbul ve Çanakkale Boğazları ünlü Rus hukukçu Frederich de Martens'in öncü deyişiyile "Türk Boğazları", dünyada kullanılan ünlü su yollarının Cebelitarık Boğazı, Danimarka Boğazı, Kerç Boğazı, Kore Boğazı, Hürmüz Boğazı ve Otranto Boğazı arasında bile en fazla öne çıkan jeostratejik ve jeo-ekonomik özelliklere sahiptir. Türk Boğazları hassas coğrafi konumu ve jeomorfolojik yapısı dolayısıyla özellikle ulusal ve uluslararası ulaşım stratejileri açısından öncelikler (kazanç) ve kayıplar bağlamında büyük önem arz etmektedir.

Türk boğazlarında hem ulusal hem uluslararası bir takım hukuksal düzenlemeler geçerlidir. Geçmişten günümüze ulaşan uluslararası hukuk düzenlemelerinden Lozan Boğazlar Sözleşmesi ve halen yürürlükte olan Montreux Boğazlar Sözleşmesi'nin geçiş rejimlerine yazımızda ayrıntısıyla değinilecektir. Bunun yanı sıra 1994 ve 1998 tarihli Boğazlar Tüzükleri, 1982 ve 1996 tarihli İstanbul ve Çanakkale Liman Tüzüklerinde geçiş ve seyir güvenliğine ilişkin belirlenen usul ve yöntemler anlatılacaktır. 1994 ve 1998 tarihli Tüzüklerin yapım aşamasında Türkiye, IMO'dan (International Maritime Organization) kural ve önerilerini hatta onayını alma yoluna gitmiştir. Türkiye bu tüzüklerle hem yeni küresel jeostratejik konjonktüre uyum göstermiş, hem de seyir güvenliğini sağlamaya yönelmiştir, ancak tüm düzenlemeler yüzde yüz güvenlik sağlamamaktadır. Bunun koşutunda bildiriye alınan önlemlerin pekiştirilmesi ve kılavuz kaptan almanın gerekliliği vurgulanmaktadır.

Anahtar Kelimeler: *Türk Boğazları ve Türk Boğazlar Tüzükleri,IMO*

TURKISH STRAITS IN THE LIGHTS OF REGULATIONS WHICH AIMS TO PROVIDE SAFETY FOR PASSAGE AND SAILING

ABSTRACT

As famous Russian jurist Frederich de Martens said that “Turkish Straits”, has even more importance in the context of jeo-strategic and jeo-economic features than other water ways that has been used in the world such as Gibraltar, Denmark Straits, Kerc Straits, Korea Straits, Hurmus Straits and Otranto Straits. Turkish Straits because of the intensive geographical and jeo-morphological conditions presents a great importance and also some disadvantages for national and international transport strategies.

Both national and international some regulations are valid for the Turkish Straits. Lausanne Treaty as one of the international law conventions that has reached from the past to the present will be mentioned and likely we will mention about the passage regimes of Montreux Convention in details which is still in use. Beside of this, we will mention about the defined methods related with the safety of passage and cruising in the Straits Regulations dated 1994 and 1998, 1982 and 1996 Istanbul and Dardanelles Port Regulations. In the construction period of 1994 and 1998 regulations, Turkey preferred the way to get rules and suggestions even, the approval of the International Maritime Organizations. Turkey had both adjusted to the new global jeostrategic conjuncture and gone towards to provide security for passage with these new regulations but all these regulations can not provide a hundred percent security. Parallel with this, in this paper except the strengthen the precautions we also emphasize the importance to take maritime pilot.

Key words: *Turkish Straits and Turkish Straits Regulations, IMO (International Maritime Organizations)*

* Doç. Dr , Trakya Üniversitesi, İİBF ,Uluslararası İlişkiler Bölümü

Giriş

Üç tarafı denizlerle çevrili olan Türkiye'de petrol ve petrol türevi kimyasal ürünlerle donanmış deniz araçlarının Türk Boğazlarından geçişini güvenli bir biçimde sağlanması için yasal bir takım düzenlemeler yapılmış ve bazı önlemler alınmıştır. Bu bağlamda kıyı ve deniz güvenliğinin sağlanması için teknolojik bir takım önlemler alınması ve hukuksal boyutlarda gerekli düzenlemelerin yapılması ya da bunlara katılmak gerekmektedir. Makale, Türk Boğazları'ndaki ulaşımın güvenli bir biçimde sağlanması için yapılan düzenlemeler, günümüzdeki uygulamalar ve ileride yapılması gerekenlerin irdelenmesini amaçlanmaktadır.

Boğaz tanımı ve Türk Boğazları'nın Kendine Özgü Niteliği

Boğaz kısaca, coğrafi açıdan iki kara parçasını birbirinden ayıran ve iki kara parçası arasındaki dar su yolları olarak tanımlanabilir. Boğazların ulusal ya da uluslararası özellik kazanmaları Boğazların niteliği ile ilişkilidir ve ulusal ya da uluslararası ölçütü mesafe ve uluslararası ulaşımındaki rolüne göre değerlendirilebilir (Turan,1998:186). Bir diğer ölçüt ise bölgede kullanılabilir tek deniz yolu olmalarına dayandırılmaktadır (Yüceer, 2001:2).

Konumları gereği özel ya da uluslararası sözleşmelerle düzenlenen boğazlar ayrı olarak mütalaa edilmelidir. Türkiye'nin sahip olduğu boğazlar, konumları gereği, özel sözleşmelerle düzenlenmişlerdir. Rus hukukçu Frederich de Martens'in deyişiyle "Türk Boğazları" dünyada kullanılan ünlü su yollarının Cebelitarık Boğazı, Danimarka Boğazı, Kerç Boğazı, Kore Boğazı, Hürmüz Boğazı ve Otronto Boğazı arasında bile en fazla jeostratejik ve jeoekonomik özelliklere sahiptir" (Oğuzülgen,http://www.turmepa.org.tr/bilgi_havuzu/bilgi/SAIM2.htm: 2002). Türk Boğazlarına sınırlar açısından bakıldığında Türkiye'nin sınırları içinde bulduklarından dolayı ulusal boğaz özelliğine haizdir. Bununla birlikte Türk Boğazları uluslararası antlaşmalara konu oluşturmaları ve Karadeniz devletlerinin açık denizlere ulaşımında tek yol olmalarından ötürü uluslararası boğaz özelliğini de içinde barındırmaktadır. Uluslararası Hukuk açısından durum böyle olmakla beraber, haritaya bakılınca Boğazlar'ın her devletten de çok Türkiye için önemi vardır, Bilsel'in deyişiyle "Boğazlar Türkiye için bir menfaat değil, varlık, egemenlik ve güvenlik meselesidir" (Bilsel,1948:30).

Türkiye belki de güvenliğini ve varlığını Türk Boğazlarından geçen gemi boyutları, tarafları ve taşınan yüklerin çeşitlerinde ve miktarlarındaki artıştan dolayı Türk Boğazlarına bağlamıştır. Akdeniz ile Karadeniz arasında bir geçiş yeri olan Türk Boğazları yılda 50 bin geminin geçmesinden dolayı hem kirlilik hem de deniz ulaşımı açısından riskler taşımaktadır. Geçen gemilerin yaklaşık %15'i tehlikeli yük taşıyan gemilerdir (Başbakanlık Denizcilik Müsteşarlığı Faaliyet Raporu,2002:27). Tüm bunlardan ötürü Türkiye, Boğazlarında gemi ulaştırmasını düzenleyecek birtakım önlemler almış ve düzenlemeler yapmıştır. Bu önleme düzenlemelerinin bazıları ulusal, bazıları da uluslararası nitelik taşımaktadır. Bu konuya ilişkin olarak yapılan Türkiye'nin imza koyduğu ilk uluslararası düzenleme Lozan Boğazlar Sözleşmesi'dir.

Lozan Boğazlar Sözleşmesi'nde Öngörülen Geçiş Rejimi

Lozan Konferansı'nın 1. Bölümünde taraf tüm devletlerin kabul ettiği nokta, Boğazların tüm ticaret gemilerine barış ve savaşta açıklığı ilkesi olmuştur. Savaş gemileri bağlamında tartışmalar olmuş, bu tartışmalarda Sovyetler Birliği ile İngiltere karşılıklı taraflar olarak yer almışlardır. Lozan Konferansı'nın 2. bölümünde İngiltere'nin savunduğu ilke olan boğazların tüm ticaret ve savaş gemilerine seyrüsefer serbestliği kabul ediliyordu. 24 Temmuz 1923'te imzalanan Lozan Barış Antlaşması'nın 23. madde hükmüne göre Boğazlar terimi Çanakkale ve İstanbul Boğazı ile Marmara Denizini içermekteydi. Lozan Boğazlar Sözleşmesi'nin 1. maddesi ile Boğazlardan denizden ve havadan, gerek barış, gerekse savaş zamanında geçecek ticaret gemilerinin ve sivil uçakların ulaşımı serbest bırakılmaktaydı. Bu Sözleşme taraf açısından sınırlamalar getirmesine karşın, barış zamanında ve Türkiye'nin tarafsız kaldığı tüm savaşlarda geçiş özgürlüğü sağlamaktaydı (Turan,1998:195). Sözleşme'nin 2. maddesine bağlı ekte "hastane gemileri, yatlar, balıkçı tekneleri ve askeri olmayan yatların da" ticaret gemisi olarak kabul edildiği yer almaktadır. Bu maddede sayılan gemiler ve diğer ticaret gemileri barış zamanında bayrak ve yük farkı gözetmeksizin, gündüz ve gece Boğazlardan serbestçe geçebilmektedirler. Kılavuzluk ise isteğe tabi olacaktır (Çelik,1987:126).

Antlaşmaya denetim ve uyumu Milletler Cemiyeti'nin himayesinde olan uluslararası nitelikli Boğazlar Komisyonu veriliyordu. Komisyon üyeleri Lozan Boğazlar Sözleşmesi'ne taraf ülkelerden oluşuyordu. Komisyon savaş gemi ve uçaklarının Sözleşmeye uyumunu denetlemek ve geçişle ilgili istatistiksel veriler toplayıp Milletler Cemiyeti'ne bunları bir raporla bildirmek bildirecekti. Lozan Boğazlar Sözleşmesi Boğazlar Komisyonu bağlamında

özellikle Türkiye'nin egemenlik haklarına kısıtlama getiriyordu. Bu nedenle Lozan Boğazlar Sözleşmesi yerine 20 Temmuz 1936'da Montreux Boğazlar Sözleşmesi yapıyordu.

Montreux Boğazlar Sözleşmesi'nde Geçiş Rejimi

Montreux Sözleşmesi'nde Türk Boğazlarından gemilerin geçişleri ile ulaşım rejimleri düzenlenmiştir. Sözleşme'nin 1. maddesinde tarafların, Boğazlardan gemilerin geçiş ve seyir serbestisi ilkesini kabul edip onayladığı, bu serbestinin yürütülmesinin, Sözleşme hükümleri ile tanzim edileceği yer almaktadır. 28. maddede Sözleşme'nin 20 sene süreli olarak yürürlükte olacağı hükmü yer alırken “bununla beraber bu Sözleşme'nin 1. maddesinde teyit edilen geçiş ve seyir serbestisi ilkesinin süresiz olduğu” vurgulanmaktadır. Montreux Sözleşmesi'nde, Lozan Sözleşmesinde olduğu gibi ticari gemi tanımı verilmemiş, 7. maddede savaş gemisi tanımına girmeyen tüm gemilerin ticari gemi olarak tanımlandığı hükmü yer almıştır. Bu hüküm ilerideki yıllarda ticari gemilerin yük ve taraflarının artması bağlamında Türk Boğazlarında ulaşım ve seyir serbestliğini etkileyecek ve Türkiye'nin bir dizi düzenleme yapıp önlem almasına yol açacaktır. Buna ilişkin olarak 1968 yılında Yüksek Denizcilik Okulu Mezunlar Derneği Türk Boğazlarında gözlemlenen kazaların korkutucu gerçeği doğrultusunda bir rapor hazırlatarak yayımlanmıştır (Aybay,1998:31-32). Raporda İstanbul Boğazı ve deniz trafiğinin önemi ve sorunlarının büyümekte olduğu, boğazlardan transit geçen gemilerin sayı ve boyutlarındaki artışın vahim kazalara yol açtığı ve boğazlarda “seyri güçleştiren ve kaza olasılığını arttırıcı yetersizliklerin konunun önemini ortaya koyar nitelikte olduğu” (İnceci,1968:passim) vurgulanmıştır. Çalışma ayrıca İstanbul'un artan nüfus gereksinimleri, dünya deniz ticaret hacminin gelişimi irdelenerek anılan boğazın özelliklerini ve nasıl bir tehdit altında kaldığını, deniz trafiğinin çeşitliliğini ve İstanbul Boğazı'nda deniz trafiğini düzenleyen mevzuatı ve kılavuzluk hizmetlerini içermektedir. 12 Eylül 1980'den sonra Milli Güvenlik Kurulu Türk Boğazlarında navigasyonun düzenlenmesi için bir inceleme yaptırmıştır. 1979 Independenta kazası ve bunun yol açtığı olumsuz sonuçlar üzerine düzenlenen raporda kaza tehlikesi ve yol açtığı büyük zararlara değinilmiştir.

Türk Boğazları'nın Fiziksel Özellikleri

Doğal bir su yolu olan Türk Boğazları kendine özgü hidrografik, meteorolojik, jeolojik özellikleri ile dikkat çekmektedir. Türk Boğazlar Bölgesi olarak adlandırılan İstanbul Boğazı,

Çanakkale Boğazı ve Marmara Denizi seyir emniyeti açısından hem ulusal hem de uluslararası nitelik taşımaktadır. Bunlardan İstanbul Boğazı 31 km olup iki kıyı arası ortalama genişliği 1500 metredir. En dar bölgesi 700 metreye düşen 12 keskin dönüşü bulunan dört noktada 45 derece, Yeniköy Şamandırası açığında yaklaşık 80 derecelik büyük açı rota değişikliği gerektiren, ortalama harita su derinliği 35 m olan içinde aktığı coğrafi yapının olumsuz özellikleri olan banklar, sığılıklar ve kayalıklar içeren ve belli mevkiilerde 6-7 mile ulaşan ters yüzey akıntıları ile geçiş ve ulaşım açısından en fazla riske haiz bir su yoludur (Boğazlara Teknolojik Güven ,2001:49). İstanbul Boğazı, Sarayburnu, Kızkulesi, Umuryeri, Yeniköy, Büyük Liman Bankları, Salacak, Kandilli, Arnavutköy Burnu ve Yeniköy Burunlarında seyir ve ulaşım güvenliğini sağlamak büyük dikkat ve özen gerektirmektedir.

Çanakkale Boğazı 70 km uzunluğunda, en geniş mevki 2000 metre, en dar noktası 1300 m olan, yüzey akıntısı 6.7. knota ulaşan en dar noktasında çok keskin rota değişikliği gerektiren kendine özgü bir boğazdır. Bu boğazları kullanan gemiler Karadeniz ve Akdeniz'e Marmara Denizini kullanarak toplam 325 km'lik tehlike riski yüksek bu su yolunu kullanmak zorundadır. BP Shipping Genel Müdürü Linda Adamany BP'nin Hazar bölgesinden petrol ihracı için sadece Türk Boğazlarına güvenmeyeceklerini, Boğazlardaki taşımacılıkta kaza riskinin ortalamada 2 yılda bir olduğunu ve bunun kabul edilemeyecek kadar yüksek olduğunu açıklamıştır (Hürriyet ,19 Haziran 2001).

Türk Boğazlarının dar ve uzun bir su yolu olması deniz trafiğini olumsuz etkilemektedir. Çanakkale Boğazı'ndan bir geminin geçmesi için 11 kez, İstanbul Boğazı'ndan geçmesi için ise, yukarıda belirtildiği üzere, 12 kez rota değiştirmesi gerekmektedir. İstanbul Boğazı'nda seyreden bir geminin, daralan alanlar ve akıntı rejiminden dolayı manevra yeteneği olumsuz etkilenmektedir. Anılan Boğazda yüzey akıntıları çok ters yönlerde olabilmekte, hatta çoğu kez seyire zarar verebilecek boyutlara ulaşmaktadır. Çanakkale Boğazı'nda da coğrafi ve oşinografik yapı seyir güvenliğine büyük riskler getirmektedir (Cerit,2000:52). Bütün bu riskleri bertaraf etmek üzere Boğaz Tüzükleri ve İstanbul ve Çanakkale Liman Tüzükleri yapılmıştır.

Türk Boğazları Tüzüklerine Giden Yol ve Tüzükler

Bunlardan ilki 19/11/1965 günlü Bakanlar Kurulu kararı ile yürürlüğe konulan İstanbul Liman Tüzüğü'dür. İkincisi Türk Boğazları bölgesinin güvenliğini sağlamak amacıyla 14

Nisan 1341 günlü ve 618 sayılı limanlar kanununun 2. maddesine göre 1982 tarihinde İstanbul Liman Tüzüğü ve Çanakkale Liman Tüzüğü yapılmıştır. Tüzükte İstanbul Limanının sınırları belirtilmiş (md 2) ve liman ayrımları madde 3’de iç liman, orta liman ve dış liman olarak belirtilmiştir. İç limanda gemilerin denizde yatamayacakları madde 4/c’de belirtilmiştir. Dış liman bölgesinde ise gemilerin ancak kılavuz olarak demirleyecekleri hükmü yer almıştır (md 6 A/a). Tüzüğün 3. bölümünde yer alan madde kılavuzluk hizmetleri (md15) ve römorkör alma zorunluluğu ve kılavuz ve römorkör almanın istisnaları yer almaktadır (md 16 ve 17). Çanakkale Liman Tüzüğü de İstanbul Liman Tüzüğü’ne benzer özellikler taşımaktadır. Bu Tüzükler ile uluslararası su ulaşım yolu olun Türk boğazlarının belli bölümlerine bir düzenleme getirilmiştir. Tüzüğün deniz ulaşım teknolojisinin değişen ve gelişen boyutları bağlamında eskimesi sonucu 6 Eylül 1996’da yeni İstanbul Liman Tüzüğü yayınlanmıştır. Yeni tüzük hem genel nitelikli 11 Ocak 1994’de Resmi Gazete’de yayınlanan “Boğazlar ve Marmara Bölgesi Deniz Trafik Düzeni Hakkında Tüzük”ün koşutunda yapılmıştır. 1982 tarihli Tüzük ile 1994 tarihli Tüzüğün 5. bölümünde farklılıklar görülmektedir. 1982 tarihli Tüzüğün 29. maddesinde yalnızca ulusal düzenlemeler sıralanmıştır; oysa 1996 tarihli tüzükte uluslararası sözleşmeler de isimleriyle açıklanmıştır. 1982 tarihli Tüzükte patlayıcılar genel olarak yer almakta, 1996 tarihli Tüzükte patlayıcılar sınıflandırılmaktadır. 14 yıl zarfında İstanbul Boğazı’nı kullanan petrol tankerlerinin sayı ve tonajları ile tehlikeli yük taşıma kapasiteleri artmış, Süveyş ve Panama Kanalları gibi en fazla kullanılan su yollarını da dörde katlamıştır. Bu trafikte nükleer atık taşıyan bir geminin çarpışması ve yanarak batması İstanbul kenti için ölüm anlamına gelmektedir.

Soğuk Savaş sonrasında Sovyetler Birliği’nin feshi ile birlikte kış uykusuna yatan Türk Boğazları sorunu petrol boru hatlarının geçeceği yol itibarıyla yeniden gündeme gelmiştir. Türkiye yukarıda söz edilen 11 Ocak 1994 tarihli Boğazlar ve Marmara Bölgesi Deniz Trafik Düzeni Tüzüğü ile trafik ayırım şeritleri oluşturmuştur ve geçişin şerit içinde yapılması zorunluluğu getirilmiştir. Ayrıca tehlikeli yük taşıyan büyük gemilerin geçişi sırasında İstanbul ve Çanakkale Boğazları’nın deniz trafiğine kapatılması koşulları hükme bağlanmıştır (md 42, 52). 40, 41 ve 51. maddeler doğrultusunda akıntı ve sis olması durumunda geçiş özgürlüğü zorunlu olarak kısıtlandı. Sonuç olarak 11 Ocak 1994 tarihli Tüzük 1 Temmuz 1994’de yürürlüğe girdiğinde tehlikeli yük taşıyan ticari gemilere kısıtlama getirilmiş oluyordu. Bu da Türkiye ve Karadeniz’in başat devletlerinden Rusya Federasyonu arasında bir mücadeleye neden olmuştur.

Zaten Türkiye Tüzüğü'nün bir parçası olan trafik ayırım şemalarını uygulama gerekçesiyle teknik onay almak için IMO'ya sunmuştu.(Akgün ve Aydın,1999:53). IMO'da TSS'ler 39. NAV (seyir güvenliği alt komitesi) Raporunda yer aldı ve 25 Kasım 1994'ten başlayarak yeni rotalama sistemine uyulması yolunda karar alındı. Türkiye bu kararıyla yaptığı bir iç hukuk düzenlemesini uluslararası bir örgütün onayına sunmuş oluyordu. Bu düzenleme uluslararası hukukun genel ilkeleriyle çelişiyordu.Ruslar ,Trafik Ayırım Şemalarının 1972 Denizde Çatışmayı Önleme Sözleşmesinin 10. maddesine göre düzenlenmesinin büyük gemilerin geçişini engelleyeceği görüşünü savunuyordu(Akgün,2003: 78).Böylece yeni bir Tüzük yapılması gündeme geldi ve halen yürürlükte olan 6 Kasım 1998 tarihli ve 23515 sayılı Resmi Gazete'de yayınlanan "Deniz Trafik Düzeni Tüzüğü" yayınlandı. Bu Tüzük İstanbul ve Çanakkale Boğazları ve Marmara Denizini "Türk Boğazları" olarak niteliyordu. Uluslararası Hukukun getirmiş olduğu genel ilkelere terim anlamıyla uyan yeni Tüzük, 1994'te getirilen birtakım kısıtlamaları da hafifletmiştir. Bunun yanı sıra eski Tüzükte boyları 150 metre olan gemiler büyük gemi olarak adlandırılırken yeni tüzükte boyları 200 metreden büyük gemiler büyük gemi olarak nitelendirilmiştir. Yeni Tüzük ile eski Tüzük arasındaki en büyük farklılık transit geçiş yerine uğraksız geçiş terimi kullanılmasıdır. Bu farklılık ile Montreux Sözleşmesi'nin 2. maddesine daha uyum gösterilmiştir. Montreux Sözleşmesi yukarıda belirttiğimiz üzere anılan maddede ticaret gemileri için geçiş ve seyir özgürlüğü öngörmüştür. Bu rejim transit geçiş rejimi değildir, kendine özgü bir geçiş sistemidir. 1998 tarihli Tüzük ile getirilen bir önemli özellik de Seyir Planı verilmesidir. Boğazlardan geçişlerin güvenilir, zamanında ve etkin bir biçimde yapılması ve Boğazların deniz trafiğine gereksiz yere kapatılmaması için SP-I Raporunu vermek gerekmektedir. Boyları 150-200 m ve/veya su çekimleri 10 ile 15 metre arasında olan gemiler SP-I Raporunu Boğazlara girmeden 48 saat önce vereceklerdir (md 25). Bu açıdan seyretme gücüne sahip olan gemiler 25. maddedeki süreler içerisinde seyir planını vermekle yükümlü tutulmuşlardır. Buna karşın Marmara limanlarından kalkacak tehlikeli yük taşıyan gemiler, 500 GRT ve daha büyük gemiler ise Seyir Planı I'yi kalkışlarından en az 6 saat önce vermekle yükümlenmişlerdir. Boyları 300 metre ve daha büyük gemiler gemi nitelikleri ve yükleri hakkındaki bilgiyi İdare'ye bildireceklerdir. Bahse konu gemilerden geçişleri uygun görülenler en az 72 saat önce SP-I'yi vereceklerdir. Seyir Planı I'yi vermiş ve gemisi Tüzüğü'nün 5. maddesi uygunluğu saptanan gemi kaptanları İstanbul ve Çanakkale Boğazı'na girişten 2 saat önce ya da 20 mil kala UHF ile Trafik Kontrol İstasyonu'na IMO tarafından belirlenmiş Seyir Planı II'yi vereceklerdir. Seyir Planı I (SPI)

raporunun tehlikeli yük taşıyan gemilerle, 500 GRT ve daha büyük gemilere Türk Boğazlarına girişten önce uygulanması ve öngörülen sürelerde verilmesi Boğazlardan geçiş ve seyir güvenliğinin sağlanması için yaşamsal önemdedir. İstanbul Boğazı'nda 1998'de %50, 1999'da %64 (kum kosterleri dahil), 2000'de %80 (kum kosterleri dahil) Seyir Planı I'ı vermişlerdir. Seyir Planı verme oranı yıllar itibarıyla hızla artmış, ancak 2001 rakamları itibarıyla bile %100'e ulaşamamıştır.

Ancak boyları 300 metreden büyük gemiler SP-I verme oranı %100, 250-300 metre arası %97, 200-250 metre arası %93, 100-150 metre arası %91, 100 metreden küçük gemilerde %68'e ulaşmıştır.

Gemi tiplerine göre SP-I verilmesi, tankerde %97, kimyasal tankerlerde %92, LPG taşıyan gemilerde %96, kuru yük gemilerinde %50, kosterlerde %13, yolcu gemilerinde %73 oranlarına ulaşmıştır.

Çanakkale Boğazı'nda ise 1998'de %46, 1999'da %61, 2000'de %81 oranına ulaşmıştır. SP-I verme oranındaki yıllara göre artış görülmektedir. Çanakkale Boğazı'nda da boylara göre SP-I verme oranları şu şekilde olmuştur: 300 metreden büyük gemilerde %100, 250-300 metre arası %94, 200-250 metre arası %89, 150-200 metre arası %83 ve 100 metreden küçük gemilerde %76. Yine 2000 yılında SP-I veren 150 metre üzerindeki gemilerin SP-I raporu verme ortalaması %94'tür. Buradan hareketle Türk Boğazlarının seyir ve güvenli geçişin sağlanmasında SP-I ve SP-II vermenin çok büyük bir önemi vardır ve ilerleyen yıllarda SP-I ve SP-II verme oranı artınca kaza tehdidi ve olasılığı da minimuma indirilebilecektir.

Türk Boğazlarında geçiş ve seyir güvenliğinin sağlanmasına yönelik yalnızca birtakım yasal düzenlemeler yapılması yanı sıra "Türk Boğazları Gemi Trafik Yönetim ve Bilgi Sistemi" (GTYBS) Projesinin tesisi gündeme gelmiştir. Tasarlanan projenin sistem tasarımında açık sistem mimarisi öngörülmüş ve proje bağlamında her iki Boğaz için kesintisiz bir izleme tasarlanmıştır (Başbakanlık Denizcilik Müsteşarlığı Faaliyet Raporu,2002). Projenin amacı Boğazlarda ve Marmara Denizinde tesis edilmiş ve edilecek olan TAD'leri içerisinde seyir güvenliğini ve verimini arttırmak, dolayısıyla can, mal ve çevreyi korumaktır.

GTYBS kurulmasının nedenleri arasında, , yüksek trafik yoğunluğu, tehlikeli yük taşımacılığı, artan gemi boyları, karmaşık trafik yapısı, güç hava ve deniz koşulları (akıntı ve iklim), çevre koşulları, artış gösteren deniz kazaları gibi faktörler öncelikli olarak yer almaktadır. Türk Boğazlar Bölgesi yukarıda sözü edilen özelliklerin %90'ını içermekte ve modern bir GTYBS en zorunlu olduğu bölgelerde en önde gelenidir (Başbakanlık Denizcilik Müsteşarlığı Faaliyet Raporu,2002:198). Bir başka deyişle GTYBSP Boğazlara teknolojik güven getirmeye yöneliktir. Ağırlıklı olarak radar kontrolüne dayalı bir sistemin kurulmasına yönelik çalışmalar 1990'lı yılların başında başlatılmıştır. TDİ Genel Müdürlüğü'nde 1991 ve 1994'te iki kez ihaleye çıkılmasına karşın sonuçlandırılmamıştır. Bunun üzerine Ocak 1998'den bu yana Türk Boğazlarından geçişin daha güvenli hale gelmesi için çalışmalar başlamış E. Oramiral Güven Erkaya başkanlığında TURBO proje ofisinde 6 çalışma grubu kurulmuştur. TURBO tarafından yapılan araştırmada Boğazlardaki kazaların %85'inin insan hatasından kaynaklandığı ve bunun büyük bir bölümünün bilgi yetersizliği sonucu olduğu belirlenmiştir (Akgün ve Aydın,1999:55). Yine TURBO çalışmaları sonucu a) Etüd-proje, b) Elektrik-Elektronik sisteminin temini c) İnşaat işleri olmak üzere birbirleriyle eşgüdüm içinde ve eşanlı yürütecek bir ihale ile sonuçlandırılmasına karar verilmiştir (Boğazlara Teknolojik Güven,2001:12). Aralık 1998'de çıkılan ihaleyi Amerikan Lockheed Martin firması kazanmış ve şirket ile sözleşme 2000 yılı Şubat ayında Proje sözleşmesi imzalanarak yürürlüğe girmiştir (Boğazlara Teknolojik Güven ,2001:17).Sistemin ,işletme,bakım onarım ve idamesi 02.08.2002 tarih ve2002/4636 sayılı Bakanlar Kurulu ve Kıyı Emniyeti ve Gemi Kurtarma İşletmeleri tarafından yapılmaktadır.Bu sistem kapsamında yapılan binaların açılışı 1 Temmuz 2003 tarihinde yapılmışsa da ilk testler 1 Eylül 2003'te başlamıştır,sistem tam kapasitede çalışmaya 30 Aralık 2003 tarihinde başlamıştır (www.coastalsafety.gov.tr/default.asp?id=2&sid=4&ing,B.T: 30.07.2004).

GTYBS Projesi kapsamında İstanbul ve Çanakkale Boğazlarına birer adet olmak üzere 2 Trafik Kontrol Merkezi (TKM), İstanbul'da 8 tane, Çanakkale'de 5 tane olmak üzere toplam 13 tane Trafik Gözetleme İstasyonu inşa edilmiştir.Bu sistemin Haziran 2003'de geçici teslimatın yapılması ve sistem üzerinde görev yapacak personelin eğitimlerinin tamamlanmasından sonra devreye girmesi öngörülmektedir (www.coastalsafety.gov.tr,2003). GTYBS bölgede varolan seyrüsefer olanakları, Trafik Ayrım Düzeni (TAD), deniz fenerleri, ışıklı şamandıralar, kılavuzluk hizmeti, denizcilik yayınları ve hava durumu ikazları, gemi rapor sistemi ve durum raporlarından ibaret olup varolan sistem ses haberleşmesine dayanmaktadır. Başka bir deyişle varolan yoğun gemi trafiğini yönetecek yeterli bir sistem

yoktur. Bununla birlikte, halen kılavuz kaptan alma zorunluluğu bulunmamasına karşın kılavuz kaptan almakla da Boğazlardaki yoğun gemi trafiğindeki risk minimuma indirilebilir. Boğaz kılavuzlarının görevlerine ilişkin düzenleme 1998 tarihli Tüzük'te yer almaktadır. Tüzüğün 27. maddesine göre kılavuz kaptanlar gemilerin can, mal ve çevre güvenliğini sağlamak amacıyla seyre katılacaklardır. IMO Türk Boğazları dışındaki diğer uluslararası boğazlarda da kılavuz kaptan alınmasını tavsiye etmiştir. Türk Boğazlarında IMO, büyük gemiler, derin su çekimli gemiler, tehlikeli madde taşıyan gemiler sınırlamasına gitmeden geçiş yapan tüm gemilerin kılavuz kaptan almasını tavsiye etmiştir (Yüceer,2001:117). İstanbul Boğazı'nda 2001 yılında geçiş yapan petrol tankerlerinin %69'u, kimyasal madde tankerlerinin %32'si, LPG tankerlerinin %86'sı kılavuz almıştır. Çanakkale Boğazı'nda ise, petrol tankerlerinin %28'i, kimyasal madde tankerlerinin %40'ı, LPG tankerlerinin %68'i ve LNG tankerlerinin %100'ü kılavuz almıştır (Deniz Sektör Raporu,2002:96).

Kılavuz kaptan kullanımının yanı sıra İstanbul Boğazı'nda zor koşullarda ulaşımı kolaylaştırma açısından Kıyı Emniyeti ve Gemi Kurtarma Genel Müdürlüğü'ne ait toplam 37 tane deniz feneri bulunmaktadır (Gönençgil,2000:26).

Yukarıda anlattığımız tüm unsurlar biraraya getirilse dahi Türk Boğazlarında seyir güvenliği %100 düzeyinde güvenli olarak gerçekleşmeyecektir. İnsan hataları, Boğazların doğal koşulları, gemilerdeki ve seyir cihazlarındaki arızalar dolayısıyla ve bunun yanında çevredeki seyir yardımcılarında kaynaklanan arızalar da olasıdır. Bunun yanı sıra Türk Boğazlarında özellikle İstanbul Boğazında yerel trafik yoğunluğu da önemlidir; şehir hatları taşımacılığı, deniz otobüsleri, özel yolcu motorları, balıkçı tekneleri, gezinti ve spor tekneleri ve askeri gemilerden oluşmaktadır. İstanbul Boğazı, Çanakkale Boğazı'na göre uluslararası taşımacılıkta çok fazla kullanılmamaktadır. Karadeniz ile Türkiye arasındaki seferlerde İstanbul Boğazı kullanılır. Buna karşın Marmara'daki limanlar tercih edildiğinde yalnızca Çanakkale Boğazı yolu kullanılır. Bu bağlamda İstanbul Boğaz trafiğinin güvenliği diğerine nazaran daha öneme haizdir.

SONUÇ ve ÖNERİLER

Anlatılan uluslararası ve ulusal düzenlemeler seyir ve geçiş güvenliğini sağlamaya yöneliktir. Bunun yanı sıra Gemi Trafik Yönetim ve Bilgi Sistemi'nin (GTYS) 2003 yılı

sonunda yetiştirilmesi önem ve ivedilik arz etmektedir. Yaklaşık 3 yıl kadar geciken projenin yaşama geçirilmesiyle 1998 tarihli Türk Boğazları Deniz Trafik Tüzüğü de tam olarak uygulanabilecektir. Bunun yanı sıra IMO kural ve tavsiyelerine özellikle kılavuz kaptan alma bağlamında uyulması kaza riskini azaltacak en önemli faktörlerden biri olarak karşımıza çıkmaktadır. Proje uygulamaya konulduğunda bile kılavuz kaptan alınması gerekecektir. Bu bağlamda kılavuz kaptanların sürekli eğitimi ve kılavuz kaptanlık müessesesinin Türkiye’de yeniden yapılandırılması gerekmektedir. Tüm bunların ötesinde ilgili mevzuatı eşgüdüm içinde yürütmek amacıyla bir denizcilik bakanlığının kurulması kanımızca gerekli olacaktır.

KAYNAKÇA

Akgün Mensur. ve Aydın Turan .(1999),*Türkiye-Rusya İlişkilerin Yapısal Faktörler*.İstanbul, TÜSİAD Yayınları.

Akgün Mensur (2003), "Geçmişten Günümüze Türkiye ile Rusya Arasında Görünmez Bağlar:Boğazlar" *Dünden Bugüne Türkiye ve Rusya İçinde* Der.G: Kazgan-N. Ulçenko,İstanbul, İstanbul Bilgi Üniversitesi Yayınları.

Aybay Gündüz.(1998),*Türk Boğazları,;Son Gelişmeler Üstüne Bir Deneme*,İstanbul, Aybay Yayınları.

,*Boğazlara Teknolojik Güven(2001)*,Ankara Başbakanlık Denizcilik Müsteşarlığı Yayınları.

Başbakanlık Denizcilik Müsteşarlığı.(2002),*2000-2001 Yılı Faaliyet Raporu*,.Ankara

Bilsel Cemil.(1948),*Türk Boğazları*,İstanbul,İsmail Akgün Matbaası.

Cerit Güldem.:(2000),"*Denizde Güvenlik Yönetimi ve Türk Boğazları*", *Büyüteç Altında Türk Boğazlar Bölgesi* içinde, İstanbul,İSO Yayınları

Çelik Edip(1987), *Milletlerarası Hukuk C:2*,,İstanbul, Filiz Kitabevi.

2001 Deniz Sektörü Raporu (2002) İstanbul ,Deniz Ticaret Odası Yayını

Gönençgil B.(2000),*Türk Boğazlar Bölgesinin Fiziki Yapısı, Büyüteç Altında Türk Boğazlar Bölgesi* içinde, İstanbul,İSO Yayınları

İnceceli Efruz.(1968),*İstanbul 'da Deniz Trafiği ve Çevrenin Can - Mal Güvenliği*,İstanbul, Yüksek Denizcilik Okulu Mezunları Cemiyeti Yayınları

Kıyı Emniyeti ve Gemi Kurtarma Genel Müdürlüğü Web Sayfası:<http://www.coastalsafety.gov.tr> ,B T: 1 Mart 2004

Oğuzülgen Saim,(2002), Türk Boğazları Bölgesinde Can, Mal, Çevre ve Seyir Güvenliği. Erişim:http://www.turmepa.org.tr/bilgi_havuzu/SAIM.htm,BT: 22 Eylül 2002

Turan Sibel.(1998),Geçmişten Günümüze Boğazlar Sorununa Bir Bakış: Jeostratejiden Ekostratejiye.*Balkan Araştırmalar, referans kitap, Trakya Üniversitesi, Balkan Uygulama ve Araştırma Merkezi Yayını, Edirne.*

Yüceer Bengi .S.(2001),*Uluslararası Boğazlar ve Kılavuzluk*,İzmir, Dokuz Eylül Yayınları..

TRAKYA ÜNİVERSİTESİ DERGİSİ
SOSYAL BİLİMLER DERGİSİNDE
YAYINLANACAK YAZILARA İLİŞKİN YAYIN KOŞULLARI

Dergide yayınlanacak yazıların her türlü sorumluluğu yazarına aittir.

Yazılar, World 6 programına göre kağıdın bir yüzüne 12 punto büyüklüğündeki (Times New Roman) tipi harflerle 1,5 satır aralığında yazılarak, yirmi sayfayı geçmeyecek biçimde iki takım olarak disketi ile birlikte editöre gönderilir. 20 daktilo sayfasını geçen yazılar dergide basılmayabilir.

Yazının başlığı, büyük harfle ve sayfanın sol üst kenarından başlayarak 6 cm boşluk kalacak biçimde yazılır. Başlık yazısının sağ alt tarafına yazar veya yazarların adları yan yana yazılır. Yazar ad/adları yazılırken herhangi bir akademik ünvan belirtilmez. Yazarın akademik ünvanı, çalıştığı kurum (Üniversite, Fakülte, bölüm veya diğer) adları dipnot biçiminde sayfanın altına yazılır. Akademik ünvan dışında başka ünvan kullanılmaz.

Araştırma ve inceleme dalındaki yazılar aşağıdaki düzenlemeye uygun biçimde hazırlanır.

ÖZET, ABSTRACT, GİRİŞ, PROBLEM, AMAÇ, SINIRLILIK (gerekirse), SAYILTILAR (gerekirse), YÖNTEM, BULGU VE YORUMLAR, SONUÇLAR, TARTIŞMA, TEŞEKKÜR (gerekirse),

Yabancı dilde yazılan yazılarda yukarıdaki bölümlerin yabancı dildeki karşılıkları kullanılır ve aynı düzenlemeye uyulur.

Kaynaklar

Yeni buluş ve yöntem sunumlarında yukarıdaki sıralamaya uyma zorunluluğu yoktur. Bunlar orjinal durumlarına bağlı kalınarak uygun düzenlemeyle gönderilebilir. Yayın komisyonu bu tür yazıların düzenlenmesinde yazar veya yazarların görüşlerini alarak değişiklik yapabilir.

Açıklayıcı Dipnotlar

Kaynakça Bağlacı

Alıntı yapılan kaynaklar metin içerisinde kaynakça bağlacıyla “*yazar ve yıl*” yöntemine göre, yazarın soyadı, basım yılı ve sayfa numarası verilerek yapılmalıdır.

Yazarın adı yazı içinde geçiyorsa, kaynağın yılı parantez içinde yazılmalıdır.

Örnek: Yıldırım (1966) ... ya da sayfa numarası vererek , Yıldırım (1966: 70-97).

Aynı yılda aynı yazar tarafından yazılmış iki kaynak gösterilecekse, aşağıdaki şekilde verilir.

Kaynak iki yazarlı ise yalnızca soyadları yazılır.

Örnek : Massialas ve Cox (1966: 37-66).

Soyadlar aynı olan iki yazarın aynı yılda yayınlanmış eserleri, adlarının ilk harfleri ile ayırtdedilir.

Kaynağın yazarı ikiden fazla ise, birinci verilişte bütün soyadları yer alır.

Daha sonraki verilişlerde “v.d.” kullanılır.

Bir dizi biçiminde verilen kaynaklar en yeni tarihli olandan eski olana doğru sıralanarak bir parantez içine alınır ve noktalı virgül ile ayrılır.

Örnek: Bu konudaki son gelişmelere göre (Cobb, 1972: 221; Flanders, 1970:124; Bursalıoğlu v.d., 1995: 31).

Kaynakça

Kaynak listesi, yazar soyadı, adının başharfi, basım yılı (parantez içinde), varsa adı, cilt numarası, sayısı, sayfa numarası biçiminde verilir. İkinci satır, birinci satırdan 3 harf içeride yazılır. Yazıda kullanılan bütün kaynaklar alfabetik olarak, yazının sonunda ayrı bir sayfada (sayfalarda) verilmelidir. Aynı yazarın birden fazla yapıtı, kaynak olarak kullanılmışsa basım yılına göre eskiden yeniye doğru verilir.

Kitaplar

Yazarın soyadı, adı. Basım yılı (parantez içinde). Kitabın başlığı (*italik yazıyla*), Basım yeri: Basımevi.

Örnek:

Bloom, Benjamin S. (1976). *Human Characteristics and School Learning*, New York: Mc Graw-Hill Company:

Dergiler

Yazarın soyadı, adı. yıl (parantez içinde). Makalenin başlığı (tırnak içinde), Derginin adı (*italik yazıyla*) cilt, sayı ya da ay: sayfalar

Örnek :

Ericson, L.H. (1958). “ Certain Ability Factors and Their Effect on Aritmetic”. *Teacher*, Vol. 5, No 2: 287-290.

Derlemeler

Yazarın soyadı, adı. Yıl (parantez içinde). Makalenin başlığı (tırnak içinde), in Editörün adı ve (ed.) ya da (eds.), Kitabın adı (*italik yazıyla*), Basım Yeri: Basımevi.

Örnek:

Getzels, J.W. (1958). "The Acquisition of Value in School and Society", in F.S.Chase and H.A. Anderson (eds.) *The High School in the New Era*, Chicago: University of Chicago Press.

Gönderilecek yazılara ait resim, şekil, grafik sayfa yazım alanını taşmayacak biçimde net ve ofset baskı tekniğine uygun olmalıdır. Bunların sıra numarası ve adı her şeklin veya grafiğin altında verilir.

Derginin bir sayısında, ilk isim olarak bir yazarın üçten fazla eseri basılamaz. Dönemler içerisinde üçten fazla gönderilmişse ilk üçü dışında kalanlar, daha sonraki sayılara aktarılır.

CONDITIONS OF PUBLICATION CONCERNING THE ARTICLES WHICH WILL BE PUBLISHED ON TRAKYA UNIVERSITY JOURNAL OF SCIENTIFIC RESEARCH SERIES OF SOCIAL SCIENCES

The articles are published on the Trakya University Journal of Scientific Research Series of Social Sciences in the framework of Trakya University Journals Concerning the General Principals.

1. In the journal original articles are required which is not being submitted for publication elsewhere and not given any copyrights.

2. Any kind of responsibility of the articles which will published on the journal is belong to the writer.

3. Articles should be typed 1,5 line spaced according to the Word 6 programme on the one side of the paper with the 12 font size (True Times New Roman) and sent to the editor in two copies with the disk. Articles should not exceed 10 pages if not they may not published on the journal and unpublished articles are sent back to the writer.

4. Title of the article is written with capital letters starting from the left top of the page by leaving 6 cm empty space. Name/names of the writer is written right bottom of the title side by side. Any kind of academical title of the writer is not written while writing the name/names of the writer. Academical title of the writer , Institution where he/she works (university, faculty, department or others) are written as footnotes at the bottom of the page.

5. Summary in Turkish is written just after the title and names of the writers. Summary is written with capital letters in the middle of the page. Turkish summary of the subject can not exceed 200 words. After summary in Turkish, summary in foreign language must be take part which it was written in one of the languages of the Associated Professorships (English, French, German or Italian) , Key words are given at the bottom of the pages in both summaries in the same languages. If the work is materialized with the support of an institution its name is given at the bottom of the first page as a footnote. Original name of the article is written below the SUMMARY title with small letters.

6. Articles in the field of research and examination are submitted according to the order which is mentioned below.

SUMMARY, INTRODUCTION, PROBLEM, AIM AND PURPOSE, LIMITATIONS (If is needed) , HYPOTHESIS (If it is needed), METHODS, COMMENTS, RESULTS, DISCUSSION, ACKNOWLEDGEMENTS (If it is needed) .

References

7. There is no compulsion in the presentations of the new discovery and technique as in the 6th article. They can be sent in the correct order in connection with their original situation. Board of editors can make some changes in such articles by consulting to the writer.

Explanatory Footnotes

8. Explanatory footnotes are mentioned at the same page consecutively by numbering at the bottom of the page.

Connective References

9. References which is quoted must be given in the text with the connective references according to the technique of " writer and year " , surname of the writer, publishing date and page number.

If the name of the writer is mentioned in the text, year of the references must be written in brackets.

Example: Yildirim (1996) ... or by giving the page number, Yildirim (1996: 70-97).

Example: New developments have been made in this field. (Raths, 1967: 40-85)

Example: Gates (1967a : 45-50(1967b : 130-170) .

If the references have two writer only their surnames are written.

Example: Massialas and Cox (1967: 37-66)

If the two writers have the same surname and their works which were published at the same year can be distinguished by the first letter of their names.

Example: Smith, O. and Smith, B. (1958: 251-251)

If the reference has more than two writer all surnames are mentioned in the first mentioning.

Example: Bursalioglu, Aydin, Kaya, (1995: 120-145)

In the next mentioning et al. is used.

Example: Bursalioglu , et al. (1995: 120-145)

The references which are given as a line should be ordered from the oldest date to the recent one and must be separated with semicolon in the brackets.

References

Reference list can be given in this order (surname of the writer , first letter of his/her name , publishing date (in brackets), name if there is, number of volume, number of edition and page number. Second line is written 3 letter intended from the first line. All references which are used in the article should be given in alphabetical order on a separate page at the end of the writing. If more than one work of a writer are used as references they should be given from the oldest to the recent one.

Books : Surname of the writer, name. Publishing date (in brackets) . Title of the book (in Italic) , Place of publishing: Printing House

Example: Bloom, Benjamin S. (1967) *Human Characteristics and School Learning*, New York : MC Graw- Hill Company.

Journals : Surname of the writer , name. Year (in brackets) Title of the Article (in quotation marks) , Name of the journal (in Italic) , number of volume, number of edition or month: pages.

Example : Ericson, L.H. (1958) "

Certain

Selecteds : Surname of the writer , name . Year (in brackets) Title of the article (in quotation marks), Name of the editor and (ed.) or (eds.) , name of the book

Ability Factors and Their Effect on Arithmetic" *Teacher* ,Vol.5 No 2 : 287-290.

Selecteds : Surname of the writer , name . Year (in brackets) Title of the article (in quotation marks), Name of the editor and (ed.) or (eds.) , name of the book

(in italic) , Place of Publishing : Printing House .

Example : Getzels, J.W. (1958) " The Acquisition of Value in School and Society " , F.S. Chase and H.A.Anderson (eds.) *The High School in the New Era* , Chicago: University of Chicago Press.

Pictures, figures, graphs belong to the articles which will sent must be clear and suitable for the technique of offset printing and should not exceed the area of writing . Their row number and names are given below the each figure or graph.