

ART-E SANAT DERGİSİ

Süleyman Demirel Üniversitesi Güzel Sanatlar Fakültesi

YAYIN İLKELERİ

SDÜ Art-e Güzel Sanatlar Fakültesi Sanat Dergisi, Süleyman Demirel Üniversitesi Güzel Sanatlar Fakültesi tarafından *yılda iki kez* yayımlanan (Haziran, Aralık) *ulusal hakemli* bir dergidir. Yayın dili Türkçe'dir.

Art-e Sanat Dergisi; sanat ve tasarım alanında yürütülen araştırma, inceleme ve değerlendirmeleri bir araya getirmeyi amaçlayan, disiplinlerarası yaklaşımlara açık, süreli bir dergidir. Sayısal ortamda yayımlanan Art-e Sanat Dergisi, akademik/bilimsel tartışmalara katkı sağlamayı ve yeni açılımlar getirmeyi amaç edinmiştir. Aynı zamanda, sanatla ilgili yaklaşımların, yöntemlerin ve deneyimlerin, özgün ve analize dayalı araştırmaların paylaşıldığı bir dergidir. Bu bağlamda; birikmiş bilgiye başvurmayan, bir sorunsal içermeyen ve ilgili alanda bilginin çoğalmasına katkıda bulunmayan makaleler, akademik/bilimsel yayın yapma kriterleri gereğince, Art-e Sanat Dergisi'nin yayın politikasınca uygun bulunmaz ve yayımlanmaz.

Dergide yayınlanması talebi ile gönderilen makalelerin daha önce başka bir yerde yayınlanmamış olması gerekir. Aynı sayıda bir yazarın birden fazla makalesi yayımlanamaz. Bilimsel bir toplantıda sunulmuş ancak basılmamış bildirilerden üretilmiş makaleler, dipnotta açıkça belirtilmesi koşuluyla değerlendirmeye alınabilir. Yazarlar, alanında katkısı olduğu düşünülen, yabancı dilde yayımlanmış metinlerin Türkçe çevirileri ile de dergimize başvurabilirler. Bu durumda, makalenin yazarından/hak sahibinden alınmış bir izin belgesinin ve metnin özgün halinin sisteme yüklemesi gerekmektedir.

Makaleler, DergiPark Akademik Platformu (<http://dergipark.gov.tr/sduarte>) üzerinden giriş yapılarak sisteme yüklenmelidir. Dergide *çift-kör hakemlik sistemi* benimsendiğinden hakemlerin ve yazarların hakları saklı tutulur. Bu nedenle sisteme yüklenen makalelerin değerlendirme sürümünde *yazar isimlerinin yer almaması* gerekmektedir.

Art-e Sanat Dergisi'nde yayımlanan yazıların bilimsel, etik ve yasal sorumlulukları yazar(lar)a aittir.

Telif Hakkı

Yayımlanan makalelerin her türlü telif hakkı Art-e Sanat Dergisi'ne aittir.

Gizlilik Beyanı

Sistemimizde kayıtlı olan isimler ve elektronik posta adresleri, Art-e Sanat Dergisi'nin belirtilen amaçları dışında başka bir amaçla ya da bölümde kullanılmayacaktır.

MAKALELERİN DEĞERLENDİRİLMESİ VE YAYIN SÜRECİ

Dergiye gönderilen tüm makaleler, editör ve/veya yayın kurulu tarafından incelenerek, yayın ilkelerine uygunluk ve bilimsel nitelik bakımından ön değerlendirmeye alınır. Yayın ilkelerine uygun olmayan, imla hataları fazla olan makaleler geri çevrilir ve konuyla ilgili yazara bilgi verilir. Ön değerlendirme sonucunda yayına uygun bulunan makaleler, konunun uzmanı olan iki hakeme

gönderilir. Bir olumlu bir olumsuz hakem raporu gelmesi halinde üçüncü uzman hakemin görüşü alınır. İki hakemden yayımlanabilir raporu alan makale uygun bir sayıda yayımlanmak üzere programa alınır ve yazara bilgi verilir.

İNDEKS BİLGİLERİ



(12/1/2011 yılından itibarenki sayıları tam metin olarak, 12/1/2008 yılından itibarenki sayıları ise indeks olarak veri tabanında yer almaktadır).



(2014 yılından itibarenki sayıları “tam metin” olarak veri tabanında yer almaktadır).



(2016 yılından itibaren Sosyal Bilimler Atıf Dizini veri tabanında indekslenmektedir).

YAZIM KURALLARI

Art-e Sanat Dergisi’nde yayımlanması önerisi ile gönderilen makaleler, Türk Dil Kurumu Yazım Kuralları’na göre yazılmalıdır ve aşağıda belirtilen ilkelere uymasına özen gösterilmelidir. Yapılan ön incelemede, Art-e Sanat Dergisi’nin yazım kurallarına/ilkelerine, amaç ve kapsamına uymadığı tespit edilen makalelerin hakem süreci başlatılmaz ve yazarına iade edilir.

Makale Başlığı

Makalenin başlığı, makalenin içeriğini yansıtmalı ve 10 kelimeyi geçmemelidir. Başlığın tamamı **11 punto ve koyu (bold)** olacak şekilde **büyük harflerle** sayfaya ortalanarak yazılmalıdır. Makalenin İngilizce başlığı da Türkçe başlığın hemen altında ortalı bir biçimde yazılmalıdır.

Yazar(lar) ve Yazar Bilgileri

Yazar(lar)ın ad(lar)ı ve soyad(lar)ı başlığın hemen altında ilk harfler büyük olacak şekilde yer almalıdır. Yazar(lar)ın ünvanı, varsa bağlı oldukları kurum, iletişim bilgileri ve elektronik posta adresleri ise yazar isimlerine **yıldız (*) simgesi** ile dipnot verilerek sayfanın altında yer almalıdır.

Öz/Abstract ve Anahtar Kelimeler/Keywords

a) Öz/Abstract: Makale başlığının ve yazar isimlerinin hemen altında 150 kelimeyi geçmeyen Türkçe “Öz” ve İngilizce “Abstract” sunulur (ikisi birlikte 300 kelimeyi geçmemelidir). Öz/Abstract **girinti vermeden, iki yana dayalı, tek satır aralığı** ve **10 punto** ile yazılmalıdır. Öz’de; ne yapıldığı, nasıl yapıldığı (araştırma türü; veri toplama ve değerlendirme süreci) ve en temel bulgu/bulgular, en temel sonuç/sonuçlar ve gerekiyorsa, çözüm önerileri sunulur.

b) Anahtar Kelimeler/Keywords: Özden sonra bir satır boşluk bırakılarak konuyu en iyi şekilde ifade eden en az üç, en fazla fazla beş tane anahtar kelime yazılmalıdır. Kelimelerin her birinin baş harfleri büyük olmalıdır. İngilizce anahtar kelimelerde “of, at, on, in, and” gibi bağlaçlara yer verilmemelidir (bkz. Örnek 1).

Örnek 1:

Öz

Anahtar Kelimeler: Font Tasarımı, Yeni Nesil Font, Yazı Karakteri, Tipografi, Grafik Tasarım, Masaüstü Yayıncılık.

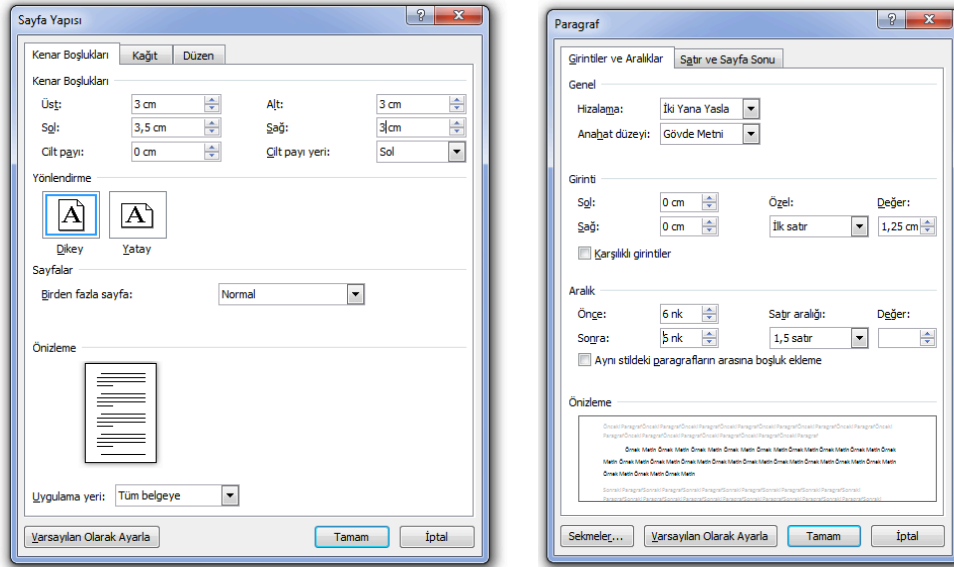
ABSTRACT

Keywords: Font Design, New Generation Font, Font Type, Typography, Graphic Design, Desktop Publishing.

Ana Metin

Art-e Sanat Dergisi'ne gönderilen yazılar, Microsoft Word ortamında Calibri yazı karakteri kullanılarak, **11 punto** ve **1,5 satır aralığı** ile yazılmalıdır. Sayfa boyutu A4, sayfa kenar boşlukları ise "üst: 3 cm alt: 3cm sol: 3.5 cm, sağ: 3cm" olmalıdır. Paragraf girintisi: 1,25 cm olmalıdır (bkz. Örnek 2).

Örnek 2: Sayfa Yapısı Düzenleme Ayarları



Metin içinde vurgulanması gereken kısımlar, eğik harflerle ya da tek tırnak içinde yazılarak verilmelidir. Aynı anda hem italik hem de tek tırnak kullanımı ile vurgulamalar yapılmamalıdır. Metin içinde koyu (bold) harflerle ya da çift tırnak ile yapılan vurgulamalara asla yer verilmemelidir. Çift tırnak kullanımı yalnızca doğrudan alıntılarını belirtmek için kullanılmalıdır.

Bölüm Başlıkları/Alt Başlıklar

Makalede kullanılan bölüm başlıkları ve alt başlıklar 11 punto ile yalnızca ilk harfleri büyük olacak şekilde, koyu (bold) karakterlerle, numaralandırılarak yazılmalıdır. Bölüm başlıkları ve alt başlıklardan sonra herhangi bir noktalama işareti kullanılmamalıdır.

Görseller

Metin içinde kullanılan görsellerin alt bilgileri (sanatçının adı, yapıtın adı, tarihi, malzeme/teknik, ölçü, türü, video çalışması ise süresi, bulunduğu koleksiyon, müze vb.) eksiksiz bir biçimde **9 punto ile** görsellerin hemen altında ortalı olacak şekilde yazılmalıdır. Görsel ile görsel bilgileri arasında, **tek satır aralığı ile bir boşluk** bırakılmalıdır. Görsel bilgilerine Ayrıca metin içinde ilgili yerlerde, kullanılan görsellere referans (Görsel 1 gibi) verilmelidir. Görsel numarası koyu harflerle yazılmalı ve nokta ile bitmeli, ardından görsel bilgileri yazılmalıdır (bkz. Örnek 3). Makalede yer verilen tüm görsellerin alıntılındığı kaynaklar, kaynakçanın sonunda görsel kaynaklar başlığı altında verilmelidir.

Örnek 3:



Görsel 1. Picasso, *Guernica*, 1937, Tuval Üzerine Yağlıboya, 349 cm x 776 cm, Museo Reina Sofia, Madrid.

Tablolar ve Şekiller

Tablo bilgileri verilirken görsel yazım kurallarına uygun hareket edilmelidir. **Farklı olarak tablo bilgisi tablonun alt kısmında değil, üst kısmında yer almalıdır** (bkz. Örnek 4). Tablo bilgileri ile tablo arasında, **tek satır aralığı ile bir boşluk** bırakılmalıdır.

Örnek 4:

Tablo 1. Ziyaretçilerin öncelikli etkilenen duyusunun analizi

Test	Cinsiyet	Yaş	Uyruk	Meslek
Ki-Kare Testi (Chi-Square)	2.571	1.608	0.542	1.034
df Serbestlik derecesi (Degrees of freedom)	2	2	2	2
Anlamlılık Düzeyi (Asymp. Sig.)	0.276	0.448	0.763	0.596

Dipnot

Dipnotlar, rakam ⁽¹⁾ simgesi ile otomatik numaralandırma verilerek, **tek satır aralığında, 9 punto ile** yazılmalıdır. Dipnotlara yalnızca ana metni bağlayıcı zorunlu açıklamalar için başvurulmalıdır. Yazarı belli olmayan, yalnızca internet uzantısının belirtileceği durumlarda metin içi kaynak gösterimi yerine dipnot

açıklaması kullanılmalı, ayrıca kaynakçada da gösterilmelidir.

Dipnot Örneği 1: ¹Daha detaylı bir okuma için bkz. Robert Burton, (2016). *Melankolinin Anatomisi*, çev. Merve Tokmakçıoğlu, İstanbul: Aylak Adam Yayınları.

Dipnot Örneği 2: ²Buradaki sıralama Atlas'ın sabit bir dizgisi değil, daha sonra Atlas'ı çalışanlar tarafından oluşturulmuş bir izlektir ve farklı versiyonları vardır, yukarıdaki versiyon için bkz. http://www.engramma.it/eOS2/atlante/index.php?id_tavola=10001#, Erişim tarihi: 19.12.2016.

Kısaltmalar

Alanda standart olmayan kısaltmalar özette ilk kullanılışında tanımlanır. Makalenin tümünde kısaltmaların tutarlı kullanılmasına dikkat edilir.

Metin İçi Kaynak Gösterme

Metin içi kaynak gösteriminde, aşağıda verilen örneklerdeki plana uyulmalıdır.

Örnekler:

• Tek/iki yazarlı çalışmanın alıntı yapılan belirli bir bölümüne yapılan göndermelerde sıralama, yazar soyadı, tarih ve sayfa numarası biçimindedir.

(Fiske, 1996:45).

(İpşiroğlu N. ve İpşiroğlu M., 2009:46).

• Tek/iki yazarlı çalışmanın geneline yapılan göndermelerde yalnızca yazarın soyadı ve tarih belirtilmelidir.

(Fiske, 1996).

(İpşiroğlu N. ve İpşiroğlu M., 2009).

• Çok yazarlı yayınlar için; ilk yazarın soyadı verildikten sonra “vd.” tanımlaması kullanılmalıdır.

(Campbell vd., 1960:28).

• Gönderme yapılan kaynaklar birden fazlaysa, noktalı virgülle ayrılmalıdır.

(Fiske, 1996:72; Bostancı, 1995:121; Bon, 1979:3).

• Yazarı olmayan sözlük, ansiklopedi, haber, tanıtım yazısı benzeri kaynaklarda yalnızca yayının adı, varsa cilt numarası, yılı ve sayfası belirtilmelidir.

(Anons, 1993:23).

• Tarihi bilinmeyen kaynaklara yapılan göndermelerde yazarın soyadı, sayfa numarası verilmeli ve tarih yok anlamına gelen ty. kısaltması kullanılmalıdır. Sıralanışı örnekteki gibi olmalıdır.

(Özsezgin, ty.: 31).

• Metin içi alıntıda gönderme yapılan yazarın adı veriliyorsa, hemen ardından kaynağın yayın tarihi ve sayfa numarası yazılmalıdır.

Fiske (1996:72)'nin de belirttiği gibi...

• Aynı yazarın, aynı yıla ait birden fazla çalışması için “a, b, c...” tanımlamaları kullanılmalı (1974a, 1974b gibi) ve kaynakçada da aynı şekilde yazılmalıdır.

Metin içinde, (Özsezgin 1974a:18-19), (Özsezgin 1974b: 67-71).

Kaynakçada, Özsezgin, K. (1974a). “Bir Yarışma ve Bir Serginin Türk Resmine Getirdikleri”, *Milliyet Sanat*, Sayı 107, 22 Kasım, s. 18-19.

Özsezgin, K. (1974b). “Bir Serginin Ardından”, *Kültür ve Sanat*, Sayı 3, Aralık, s. 67-71.

• İkincil kaynaklardan yapılan alıntılar aşağıdaki gibi gösterilmelidir. Kaynakçada asıl kaynak da belirtilmelidir (bkz. Örnek 5).

(Dietz’den akt. Berktaş, 2003:120).

Örnek 5:

Dietz, M. (1994). “Hannah Arendt and Feminist Politics”, L. P. Hinchman ve S.K. Hinchman (der.), *Hannah Arendt, Critical Essays* içinde, New York: State Univ. of New York Press, s.246.

Berktaş, F. (2003). *Tarihin Cinsiyeti*, İstanbul: Metis Yayınları.

• Kişisel görüşme ve yazışmalarda, görüşme yapılan kişinin soyadı ve tarih verilmelidir. Ayrıca kaynakçada görüşme ile ilgili detaylar açık biçimde yazılmalıdır.

(Ortaylı, 2017).

Doğrudan Alıntılar

Dört satırı geçmeyen doğrudan alıntılar tırnak içerisinde normal (dik) yazı karakteri ile yazılarak belirtilmelidir. Dört satırdan daha fazla olan alıntılar **soldan 1,5 cm içeriden** başlayacak şekilde, tırnak işareti kullanmadan **10 punto**, normal (dik) yazı karakteri ve **tek satır aralığı** ile blok halinde verilmelidir.

Kaynakça

Kaynakçada yalnızca ana metinde gönderme yapılan kaynaklara yer verilmeli ve **yazar soyadına göre** alfabetik bir sıra izlenmelidir. Soyad, **yalnızca ilk harfi büyük** olacak şekilde yazılmalıdır. Bir yazarın birden çok çalışması kaynakçada yer alacaksa yayın tarihine göre eskiden yeniye doğru bir sıralama yapılmalıdır. Makalenin sonunda yer alacak olan “Kaynakça” bölümünde, kitap, makale vd. aşağıdaki örneklere uygun olarak belirtilmelidir. **İnternet kaynakları ve görsel kaynaklar ise ayrı başlıklar altında toplanmalıdır.**

Kaynakça Yazımına Örnek:

- Kitap

Tansuğ, S. (1995). *Resim Sanatının Tarihi*, 3. Basım, İstanbul: Remzi Kitabevi.

İpşiroğlu M. ve İpşiroğlu N. (2009). *Oluşum Süreci İçinde Sanatın Tarihi*, 3. Basım, İstanbul: Hayalbaz Kitap.

Chadwick, W. (2007). *Women, Art, And Society*, Fourth edition, London: Times & Hutson Ltd.

- Çeviri Kitap

Fiske, J. (1996). *İletişim Çalışmalarına Giriş*, çev. Süleyman İrvan, Ankara: Ark Yayını.

Saehrendt, C. ve Kittl S. T. (2012). *Bunu Ben de Yaparım!*, çev. Zehra Aksu Yilmazer, İstanbul: Ayrıntı Yayınları.

- Kitap İçi Bölüm

Rajchman, J. (2013). "Çağdaş: Yeni Bir Fikir mi?", *Çağdaş Sanat Nedir?* içinde, ed. Ali Artun ve Nursu Öрге, İstanbul: İletişim Yayınları, s. 19-35.

- Editörlü Kitaplar

Hall, S. (1999). "İdeolojilerin Yeniden Keşfi: Medya Çalışmalarında Baskı Altında Tutulanın Geri Dönüşü", *Medya, İktidar, İdeoloji*, der. Mehmet Küçük, Ankara: Bilim ve Sanat Yayınları.

Akşin, S. vd. (2000). *Çağdaş Türkiye 1908-1980*, ed. Sina Akşin, 6. Basım, İstanbul: Cem Yayınevi.

- Makaleler

Acar, A. (2015). "Bir Görsel İletişim Alanı Olarak Film Jenereği", *Yedi: Sanat, Tasarım ve Bilim Dergisi*, İzmir: Dokuz Eylül Üniversitesi Güzel Sanatlar Fakültesi Yayınları, Sayı 14, s. 11-21.

- Tezler

Aliyazıcıoğlu, Ö. (2011). *20. YY. Sonrası Tiyatrosunu Biçimlendiren Tasarım Dinamikleri Işığında Modern Sahneleme Gereksinimlerine Yanıt Verebilecek Bir Sahne Modeli Önerisi*, Yayımlanmamış Doktora Tezi, İzmir: Dokuz Eylül Üniversitesi, Güzel Sanatlar Enstitüsü, Sahne Sanatları Anasanat Dalı.

- Bildiriler

Şenyapılı, I. (2006). "Resimde Simge", *Sanat ve ...*, Hacettepe Üniversitesi Güzel Sanatlar Fakültesi 8. Ulusal Sanat Sempozyumu, 18-20 Ekim, Ankara: Hacettepe Üniversitesi Güzel Sanatlar Fakültesi Yayınları, s. 497-522.

- Ansiklopediler

Evren, B. (1984). "Cumhuriyetten Önce Türkiye’de Fotoğraf", *Cumhuriyet Dönemi Türkiye Ansiklopedisi*, İstanbul: İletişim Yayıncılık, Cilt 3, s. 788-791.

- Gazete

Anday, M. C. (1978). "Devlet ve Kültür", *Cumhuriyet*, 13 Ocak, s. 2.

- İsimli Kaynaklar

_____, (1961). *Eski Eserler ve Müzeler Komitesi Raporu (29 Ocak 1961-10 Mart 1961)*, Ankara: Milli Eğitim Basımevi.

- Görüşmeler

Ortaylı İ., (2017). İlber Ortaylı ile Topkapı Sarayı’nda yapılan görüşme, İstanbul: 10 Mayıs.

- İnternet Kaynakları (*Kaynakçaya ayrı bir başlık altında eklenmelidir*).

Sönmez, N. (2014). "Sanatın Üretim ve Paylaşım Süreçleri", *Lebriz Sanal Dergi*, <http://www.lebriz.com/pages/lis.aspx?lang=TR§ionID=17&articleID=1199>, Erişim tarihi: 20.06.2016.

http://www.tdk.gov.tr/index.php?option=com_gts, Erişim tarihi: 19.05.2016.

- Görsel Kaynaklar (*Kaynakçanın sonunda ayrı bir başlık altında eklenmelidir*).

Görsel 1. Rego, "Nanny, Küçük Ayılar ve Öcü", 1984, Tuval Üzeri Akrilik, Tate Gallery. <http://www.tate.org.uk/art/artworks/rego-nanny-small-bears-and-bogeyman-t03839>, Erişim tarihi: 10.02.2017.

Görsel 2. Rego, "Hamile Tavşan Ailesiyle Konuşuyor", 1981, Kâğıt Üzeri Akrilik.

McEwen, J., (2006). Paula Rego, Phaidon Press, New York, s.110.

Görsel 3. Rego, "Üç Kör Fare (Nursery Rhymes serisinden)", 1989, Gravür. <http://collections.vam.ac.uk/item/O72164/three-blind-mice-print-rego-paula/>, Erişim tarihi: 08.02.2017.