

## DOĞRUDAN YABANCI YATIRIMLARIN BİR BELİRLEYİCİSİ OLARAK POLİTİK İSTİKRAR: D-8 ÜLKELERİ İÇİN BİR ANALİZ

*İlyas BAYAR\**

*Geliş/Received: 28.02.2022*

*Kabul/Accepted: 28.05.2022*

### Öz

Modern ekonomik büyümenin temel dinamiklerinden biri sermaye birikimidir. Gelişmekte olan ülkelerde düşük tasarruf düzeyi, sermaye birikiminin ve dolayısıyla yatırımların istenilen seviyeye ulaşmasına engel teşkil etmektedir. Bu bağlamda, gelişmekte olan ülkeler için yatırım ve büyümenin sağlanmasında doğrudan yabancı yatırım akımı önem arz etmektedir. Yapılan çalışmada, politik istikrar ve doğrudan yabancı yatırımlar arasındaki eşbütünleşme ve nedensellik ilişkileri 1984-2020 dönemi için D-8 ülkelerinin yıllık verileri kullanılarak ampirik olarak analiz edilmeye çalışılmıştır. Panelin geneli için politik istikrar ile doğrudan yabancı yatırımlar arasındaki ilişkinin pozitif ve istatistiksel olarak anlamlı olduğu bulgusuna ulaşılmıştır. Değişkenler arasında nedensellik ilişkisinin belirlenmesi için Dumitrescu ve Hurlin (2012) heterojen nedensellik testi uygulanmıştır. Farklı gecikme uzunlukları uygulanarak değişkenler arasındaki çift yönlü nedensellik ilişkisi olduğu tespit edilmiştir. Gelişmekte olan ülkelerin istihdam, üretim ve büyümeye katkı sağlayan doğrudan yabancı yatırımı akımları için politik istikrar seviyesini arttırmaya dönük politikalar uygulamaları önerilmektedir.

**Anahtar kelimeler:** Doğrudan Yabancı Yatırım, Politik İstikrar, Panel Eşbütünleşme, Panel Nedensellik

## POLITICAL STABILITY AS A DETERMINANT OF FOREIGN DIRECT INVESTMENT: AN ANALYSIS FOR D-8 COUNTRIES

### Abstract

One of the fundamental dynamics of modern economic growth is capital accumulation. The low level of savings in developing countries capital accumulation and thus investments prevents from reaching the desired level. In this context, foreign direct investment flow is important in ensuring investment and growth for developing countries. In this study, the cointegration and causality relations between political stability and foreign direct investments were tried to be analyzed empirically by using the annual data of D-8 countries for the period 1984-2020. It was found that the relationship between political stability and foreign direct investments was positive and statistically significant for the panel in general. Dumitrescu and Hurlin (2012) heterogeneous causality test was applied to determine the causality relationship between the variables. By applying different lag lengths, it has been determined that there is a bidirectional causality relationship between the variables. It is recommended that developing countries implement policies to increase the level of political stability for foreign direct investment flows that contribute to employment, production and growth.

**Keywords:** Foreign Direct Investment, Political Stability, Panel Cointegration, Panel Causality

### GİRİŞ

Refah artışının sağlanması, ekonomik düzeyi ne olursa olsun tüm ülkelerin nihai amaçlarından biridir. Bu anlayış çerçevesinde, gelişmekte olan ülkelerde de refah artışının, büyüme ve kalkınmanın sağlanamamasının nedenlerinden biri düşük tasarruf ve yetersiz sermaye düzeyinin varlığıdır. Emek-yoğun üretimden teknoloji-yoğun üretime geçebilmek için en önemli unsur, yatırımlara kaynak sağlayacak sermayenin yeterli düzeyde olmasıdır. Bu nedenle, söz konusu ülkelerin döviz kuru ve uluslararası ticaret politikaları tercihleri önemlidir. Bu politika tercihlerinden birisi de gelişmekte olan ülkelerde Doğrudan Yabancı Yatırımların (DYY) içeriye doğru akımının sağlanmasıdır. Her ne kadar yabancı sermaye savunusunun ekonomik ve siyasal değerlerle ilişkisi olsa da küreselleşen dünyada DYY, bir tercihten ziyade artık bir zorunluluk durumuna dönüşmüştür.

\* Öğr. Gör. Dr., Mardin Artuklu Üniversitesi, Ömerli Meslek Yüksekokulu, ilyasbayar@artuklu.edu.tr, ORCID: 0000-0003-1278-7309

Asya kıtası başta olmak üzere Afrika, Latin Amerika ve Ortadoğu'ya yayılmış bulunan gelişmekte olan ülkeler, 1950'lerden sonra yoğun bir kalkınma çabasına girmişlerdir. Bu ülkelerde, üretimin tarıma dayalı olması, kişi başına düşen milli gelirin düşük seviyede kalması, sanayileşme hamlelerinin gecikmesi, kalkınmanın istenilen seviyeye ulaşmasını engellemiştir. W. Arthur Lewis, Ragnar Nurkse, Paul N. Rosenstein Rodan başta olmak üzere birçok iktisatçı kalkınmanın temel unsurunun sermaye birikimi olduğunu ileri sürmüştür (Savaş, 2007:836). Gelişmekte olan ülkelerde, üretim sürecinde yer alan makine, ekipman ve teçhizat gibi sermaye mallarının kıtlığı en önemli sorunların başında gelmektedir. Bu noktada, sermaye birikimi hayati bir öneme sahiptir. Çünkü gelişmekte olan ülkelerde iş bölümü, uzmanlaşma, teknoloji, emek başına sermaye istenilen seviyede değildir (Berber, 2019:332).

Gelişmekte olan ülkelerde piyasa genişliğini belirleyen etken, satın alma gücüdür. Kişi başına düşen düşük gelir, düşük satın alma gücü ve düşük verimliliğe neden olur. Birbirini etkileyen unsurlar, düşük tasarruf ve yetersiz sermaye gibi mekanizmalarla birleşince fakirlik kısır döngüsü ortaya çıkar (Kazgan, 2012:264-265). Gelişmekte olan ülkelerde, kalkınma hızını gerçekleştirmek için milli gelirden yatırıma ayrılan payın önemli bir düzeyde olması gerekir. Yatırımlara ise tasarruflar kaynak sağlar. Milli gelir yetersizliği, tasarrufların yetersizliğine neden olur. Düşük tasarruf oranları da yatırımların artmamasına, verimliliğin ve dolayısıyla ulusal gelirin istenilen seviyeye ulaşmamasına sebebiyet verir. Ragnar Nurkse (1953), bu durumu "kısır döngü" (vicious circle) biçiminde ifade etmektedir. Bu "yoksulluk zincirini" kırmak için bir yolu da dış kaynaklara başvurmaktır (Seyidoğlu, 2017:705).

Firmaların, yabancı bir ülkede üretim faaliyetinde bulunmasının nedenleri, üretim tesislerini tüketiciye yakın bir yerde konumlandırmaları, ihracat ile ilişkili olarak maliyetlerini azaltmaları ve de ölçüğe göre artan getiri sağlama arzularıdır. Ülke ekonomileri açısından ise DYY girişleri, bir ekonomide üretim kapasitesini artırır, reel üretim ve istihdam artışı ile ekonomik büyüme artışı sağlar. Bunun yanı sıra DYY akımları, akımın yapıldığı ülkelere, yeni teknoloji (Harrison ve Rodriguez-Clare, 2010:4099), yeni yönetim bilgisi ve beşerî sermayenin transfer edilmesine olanak sağlar. DYY'ler döviz girişi sağlayarak döviz kurlarında ve ödemeler dengesinde bir istikrar ortamı oluşturur. Aynı zamanda DYY'ler, ihracatın artırılmasını, iç tekellerin kırılarak rekabet ve dinamizmin ortaya çıkmasını teşvik eder. DYY'ler ölçek ekonomisi yaratır, böylece üretim faaliyetlerinde maliyet ve fiyatların düşmesini sağlayarak aynı zamanda tüketici refahının artmasına zemin hazırlar. DYY'lerin kamu açısından önemli bir avantajı ise vergi gelirlerini artmasıdır. Bu hususlarla birlikte bir ülke açısından içeriye doğru DYY akımlarının; ekonomide yabancı denetimini artırması, yerli yatırımı dışlaması, kur oynaklığı nedeniyle para ve finansal piyasalarda aksaklık yaratması vb. olumsuz etkileri de mevcuttur. Ancak, günümüzde, gelişmekte olan ülkeler için DYY akımlarını sağlayacak iktisadi, kurumsal ve hukuki mekanizmaların kurulması zorunlu bir hale gelmiştir. Daha önce de ifade edildiği gibi sermaye-tasarruf yetersizliği, sıkı finansal yapılar bu durumu zorunlu kılmaktadır (Seyidoğlu, 2017:684-687). Nitekim, Doğu Asya ülkelerinde yaşanan deneyimler bu durumu doğrulamaktadır. Söz konusu ülkelerde, özellikle son yarım yüzyılda, yüksek tasarruf ve yatırım oranları yüksek büyüme oranlarının arkasında yatan temel unsurlardan biridir. Küresel ölçekte, DYY'lerin içeriye doğru akımları noktasında en büyük payı OECD ülkeleri almaktadır. Bununla birlikte OECD dışı ülkelerde de DYY akımları sürekli olarak artmaktadır. 2009 Global Finansal Krizi sonrası DYY akımlarında en büyük artışı BRICS (Brezilya, Rusya, Hindistan, Çin ve Güney Kore) ülkeleri almaya başlamıştır. Ancak, Çin ve Hong Kong'un yükselişi dikkat çekmektedir. Bu yükselişin arkasında yatan temel unsur, geniş iç piyasa hacmi ve de ucuz işgücüdür (Krugman, Obstfeld ve Meltiz, 2017:191-193).

Yabancı yatırımcılara, bir başka ülkede yatırım faaliyetine girişmeden önce yatırım yapılacak ülkenin mevcut koşullarının yatırım yapılmaya uygun olup olmadığı noktasında fikir veren bazı kriterler vardır. Doğal kaynaklar, uygun coğrafik konum, piyasa hacmi, istikrarlı kültürel ve politik durum, düşük ulaşım ve işçilik maliyetleri ve yatırımı ortamını destekleyen hükümet ve ekonomi politikaları (vergi rejimleri, sanayi politikası, bütçe politikası vb.) bu kriterlerden bazılarıdır (Kumari ve Sharma, 2017:659). Standart & Poor's başta olmak üzere birçok Uluslararası Kredi Değerlendirme Kuruluşu, ülkelerin kredi değerlendirmesini yaparken siyasi risk faktörünü göz önünde bulundururlar. Siyasi risk, herhangi bir hükümete borç vermek isteyen uluslararası finansal piyasalardaki tasarruf sahiplerine tavsiye niteliği taşımakla birlikte o ülkeye doğrudan yatırım yapmak isteyenlerin

karşılaşabileceği riskler hakkında da öngöründe bulunmalarına olanak sağlar (Alp, 1998:551). Bu bağlamda, politik/siyasi istikrar DYY'lerin açık bir belirleyicisi olarak önem arz etmektedir.

Gelişmekte Olan Sekiz Ülke olarak ifade edilen D-8, Türkiye'nin girişimi ile 1996 yılında kurulmuştur. Coğrafi bölge esasına dayanmayan ve küresel bir oluşum özelliğine sahip D-8 grubuna üye ülkeler Bangladeş, Mısır, Endonezya, İran, Malezya, Nijerya, Pakistan ve Türkiye'dir. Bu ülkeler aynı zaman İslam Konferansı Örgütüne üye olup iktisadi kalkınma seviyeleri, ticari potansiyelleri ve nüfusları açısından önde gelen ülkelerdir. Birliğin kurulma amacı söz konusu ülkeler arasında sağlık, ticaret, sanayi, enerji, finans vb. birçok alanda ortak çalışma yapmaktır (Dışişleri Bakanlığı, 2021).

**Tablo 1: D-8 Ülkelerinde Doğrudan Yabancı Yatırım (Sermaye Girişi) (%)**

Ülkeler	2012	2013	2014	2015	2016	2017
Bangladeş	0.08211	0.112181	0.115873	0.116327	0.124924	0.15051
Mısır	0.382991	0.298588	0.344557	0.360432	0.434102	0.516993
Endonezya	1.215333	1.320142	1.629472	0.86613	1.280888	1.613015
İran	0.296054	0.213978	0.157262	0.106698	0.180559	0.351026
Malezya	0.58671	0.849951	0.812607	0.524747	0.607004	0.667433
Nijerya	0.452591	0.39344	0.350683	0.159475	0.238229	0.244998
Pakistan	0.05455	0.093519	0.139556	0.08437	0.132742	0.19625
Türkiye	0.872858	0.944522	0.951714	0.922133	0.693	0.759823

**Kaynak:** UNCTAD'nin 2018 Dünya Yatırım Raporu esas alınarak Yazar tarafından oluşturulmuştur.

Birleşmiş Milletler Ticaret ve Kalkınma Konferansı (UNCTAD) tarafından 2018 yılında yayınlanan Dünya Yatırım Raporuna göre ülkelere yapılan dolaysız yabancı sermaye yatırımların yarısına yakını AB ülkelerine ve ABD'ye yapılmaktadır. Tablo 1'de görüldüğü gibi D-8 ülkelerinin doğrudan yabancı sermaye yatırımlarından aldığı pay çok düşük bir seviyeye sahiptir. Endonezya'nın 2017 yılında aldığı pay %1,61 iken Türkiye'nin aldığı pay yalnızca %0,75'tir. 1 milyarı aşan nüfusuyla D-8 ülkelerinin dünya ölçeğinde dolaysız yabancı sermaye yatırımlarından aldığı pay sadece yaklaşık %4,5 seviyesindedir (UNCTAD, 2018).

Ana akım iktisat anlayışının dış ticaretin liberalleşmesine dönük yaklaşımı, İslam ekonomisi anlayışı için de geçerlidir. İslami öğretiler, serbest ticareti teşvik etmenin ötesinde insanların, bilginin, teknolojinin ve fikirlerin hareketini bütünleştirmek için bir kanal teşvik eder. Bu türden hareket akımları, insanlar arasındaki uzlaşmayı artırır, anlaşmazlıkları ve çatışmaları azaltır. Bu bağlamda, İslam iktisat anlayışı, serbest ticareti, ekonomik işbirliğini ve entegrasyonu destekler ve teşvik eder. İslam ülkelerinde serbest ticaret anlayışı çerçevesinde dış ticaret hacminin artırılması vizyonundan sapmalar görülmektedir. İslam İşbirliği Teşkilatına üye olan ülkelerde dahi kendi aralarında dış ticaret hacmi düşük seviyelerdedir. Uygulama aksaklıklarının ötesinde tespit edilmesi gereken husus, İslam ekonomisinin temel yapı taşlarından birisinin de ticarete yönelik tüm ekonomik engellerin ve yaptırımların caydırılması düşüncesidir (Askari vd., 2015:159-161).

Politik istikrar, hükümet istikrarından esasen farklı bir kavramı ifade eder. Politik istikrarın olduğu bir ülkede iktisadi karar birimlerinin ekonomik politikalara ilişkin öngörülleri ve tahminleri netleşir ve belirginleşir. Böylelikle, politik istikrarın sağlanması uluslararası sermaye akımının ve yatırım hacminin artmasına ve de dolayısıyla reel hasılanın da artmasına zemin hazırlar (Yalçınkaya ve Kaya, 2017:278-279).

Politik riskin değerlendirilmesi amacıyla ülkelerin siyasi istikrarını karşılaştırılabilir bir temelde ölçmek amacıyla 1980 yılında International Reports'un editörleri tarafından oluşturulan ICGR modeli, editör ve analistlerle birlikte 1992 yılında PRS grubuna geçerek günümüze kadar faaliyetlerini sürdürmektedirler. Uluslararası Ülke Risk Rehberi (ICGR) ülkelerin finansal, ekonomik ve politik risklerini ölçmek amacıyla 3 temel alt kategoride 22 değişken kullanılmaktadır. Politik istikrar derecelendirilmesi için 12 alt kategori kullanılmaktadır. Bu kategoriler hükümet istikrarı, sosyoekonomik şartlar, yatırım, iç (dahili) çatışma/karışıklık, dış karışıklık (çatışma), yolsuzluk/yozlaşma, politikaya asker müdahalesi, dini gerginlikler, kanun ve düzen, etnik gerilimler, demokratik hesap verebilirlik, bürokrasi kalitesi gibi alt endekslerden oluşmaktadır. Genel olarak %0,0-%49,9'luk bir politik risk derecelendirmesi çok yüksek riski gösterir; %50,0-%59,9 yüksek riski; %60,0-%69,9 orta risk; %70,0- %79,9 düşük riski ve %80,0 veya daha çok düşük riski ifade eder. Söz konusu endeksler ve faktörler yatırımcıların, bankaların, çok uluslu şirketlerin, ithalatçıların, ihracatçıların, döviz tüccarlarının vb. pek çok kişi ve kurumun şu anda ve gelecekte işlerini ve yatırımlarını nasıl etkileyebileceğini belirleyebilecek ve etkileyebilecek bir niteliğe sahiptir (PRS Group, 2005).

Yapılan çalışmada, politik istikrarın doğrudan yabancı yatırımlar üzerindeki etkisi D-8 ülkeleri için yeni nesil panel analizi ile incelenmeye çalışılmıştır. Literatürde DYY ile politik istikrar arasındaki ilişkiyi ele alan çalışmalar mevcut ise de doğrudan D-8 ülkeleri üzerine yapılan bir çalışmaya rastlanılmamıştır. Bu çerçevede çalışmanın giriş kısmından sonraki ikinci bölümde alan yazın taraması, üçüncü bölümde ise veri seti, yöntem ve ampirik bulgulara yer verilmiştir. Çalışma sonuç ve öneriler kısmı ile tamamlanmaya çalışılmıştır.

## **2. LİERATÜR ÖZETİ**

İktisadi yazında, politik istikrar/istikrarsızlığın Doğrudan Yabancı Yatırım (DYY) akımı üzerinde ne tür bir etki gösterdiğine ilişkin bir görüş birliği yoktur. Politik istikrarın DYY üzerindeki etkisinin pozitif olduğunu gösteren çalışmalar mevcut olduğu gibi politik istikrar artışının DYY akımı üzerinde negatif etkileri olduğuna dair çalışmalara da ulaşmak mümkündür. Bu bölümde, politik istikrar ile DYY arasındaki ilişkiyi ele alan panel veri analizine ilişkin bazı çalışmalar sunulmuştur.

Kim (2010), çalışmasında DYY akımları ile siyasi istikrar arasındaki ilişkiyi üç farklı panel veri tekniği kullanarak analiz etmeye çalışmıştır. 1990-2002 dönemleri arası 28 ülkenin ele alındığı çalışmada, siyasi hakları geniş olan ülkelerde daha yüksek DYY çıkışı; hükümet yolsuzluğunun yüksek, demokrasi düzeyinin düşük olduğu ülkelere ise yüksek DYY girişlerinin olduğu bulgusuna ulaşılmıştır.

Bal ve Akça (2016), seçilmiş Doğu Asya ve Pasifik ülkelerinde doğrudan yabancı sermaye yatırımlarının belirleyicilerini tespit etmek amacıyla panel veri analizi kullanarak 2000-2013 dönemini irdelemişlerdir. Söz konusu ülkelere, piyasa hacmi, dışa açıklık ve yığılma etkisinin DYSY'yi pozitif yönde etkilediği; politik istikrar, makroekonomik istikrar ve altyapı değişmelerinde ortaya çıkan gelişmelerin ise DYSY akımları üzerinde herhangi bir etkisinin olmadığı sonucuna ulaşılmıştır.

Erkekoğlu ve Kılıçarslan (2016), 91 ülkeyi kapsayan çalışmalarında 2002-2012 dönemi arasında politik risk unsurunun doğrudan yabancı yatırım üzerindeki etkisini panel veri analizi ile ortaya koymak istemişlerdir. Elde edilen bulgulara göre politik istikrar ve şiddet yokluğu ile yönetim etkinliğinin yer aldığı politik risklerdeki artış doğrudan yabancı yatırımlarını azaltmaktadır.

Oransay ve Mike (2016), 1990-2012 arasındaki dönemde 23 OECD ülkesi için yıllık veriler kullanarak doğrudan yabancı yatırımlar üzerinde siyasi istikrarında yer aldığı sosyo-politik belirleyicileri analiz etmişlerdir. Bu ülke gruplarında sosyo-politik unsurları temsilen özel mülkiyet hakları, yasal sistemin yansızlığı, siyasi istikrar, rekabet ve şeffaflık değişkenleri kullanılmıştır. Söz konusu değişkenlerin tamamının DYY üzerindeki etkisinin olumlu olduğu tespit edilmiştir. Bununla birlikte DYY üzerindeki en büyük etkiyi rekabet koşullarının adil ve uygunluğu; en küçük etkiyi de siyasi istikrar oluşturmuştur.

Musibah (2017), çalışmasında, MENA ülkeleri olarak nitelendirilen Orta Doğu ve Kuzey Afrika ülkelerinde 2000-2016 arası dönemde yıllık verileri kullanarak politik istikrarın DYY üzerindeki etkisi

incelemiştir. Ülkeler yönetim biçimlerine göre iki gruba ayrılarak çalışma sürdürülmüştür. Monarşinin aksine cumhuriyet ülkeleri için makroekonomik değişkenler, iş çevresi değişkeni ve politik istikrarın DYY üzerinde güçlü etkisine ulaşılmıştır. Siyasi istikrarsızlığın artmasının DYY'yi azalttığı sonucuna ulaşılmıştır.

Sabir ve Khan (2018), 18 Asya ülkesinde 1981-2015 dönemi için politik istikrar ve beşerî sermayenin doğrudan yabancı yatırım üzerindeki etkisini analiz etmişlerdir. Panel veri analizinin yapıldığı çalışmada, siyasi istikrar ve beşerî sermayenin DYY girişleri üzerinde olumlu olduğu ve DYY'yi önemli derecede etkilediği sonucuna ulaşılmıştır.

Akın (2019), çalışmasında 1996-2017 dönemini kapsayan verilerle Kırılgan Beşli olarak ifade edilen Endonezya, Hindistan, Türkiye, Brezilya ve Güney Afrika'da politik istikrar, ekonomik özgürlük ve ticari özgürlük değişkenlerinin DYY üzerindeki performansına etkisini panel veri analizi metodu ile incelemiştir. Hem politik istikrarın hem de ticari özgürlüğün söz konusu ülkelerde DYY üzerinde pozitif etkisinin olduğu tespit edilmiştir. Çalışmaya göre politik istikrar, DYY girişi için en önemli faktör konumundadır.

Sabir vd. (2019), politik istikrar unsurunun da yer aldığı kurumsal kalitenin DYY akımları üzerindeki etkisini düşük, düşük-orta, üst-orta ve yüksek gelirli ülkeler için 1996-2016 periyodu için araştırmışlardır. Farklı gelir düzeylerinde bulunan ülkelerin hepsinde kurumsal kalitenin DYY üzerinde etkisi pozitifdir. Yapılan analize göre gelişmiş ülkelerde kurumsal kalitenin gelişmekte olan ülkelere kıyasla DYY'nin daha önemli bir belirleyicisi olduğu sonucuna ulaşılmıştır.

Abdulrahman ve Saif (2020), çalışmalarında politik istikrar ve şiddetin/terörün yokluğunun doğrudan yabancı yatırım üzerindeki etkisini seçilmiş Arap ülkeleri üzerinden tespit etmek istemişlerdir. 2000-2017 dönemini kapsayan çalışmada politik istikrar ve güvenlik ile doğrudan yabancı yatırım arasında pozitif bir ilişki tespit edilmiştir. Çalışmada, söz konusu Arap ülkelerinde doğrudan yabancı yatırım akımı için bu ülkelerin siyasi istikrar, güvenlik ve finansal genişleme ortamının kurulması gerektiği vurgulanmıştır.

Groznykh vd. (2020), 2001-2018 dönemi için 66 DYY ithalatçısı ülke ve 98 DYY ihracatçısı ülkenin doğrudan yabancı yatırım girişlerinin bir belirleyicisi olarak siyasi istikrarın etkisini analiz etmeye çalışmışlardır. Elde edilen bulgular, politik istikrarın ve göstergelerinin DYY üzerindeki etkinin olumlu olduğunu gösterse de bu etki, gelişmiş ve gelişmekte olan ülkelerde farklıdır. Gelişmiş bir ülke yatırım ithalatçısı konumunda ise siyasi istikrar DYY üzerinde olumlu bir etkiye sahiptir. Yatırım ithalatçısı gelişmekte olan bir ülke ise ve yatırımcı gelişmiş ülke ise yine de siyasi istikrar önemlidir. DYY ihracatçısı gelişmekte olan bir ülke ise politik istikrarın belirleyiciliği önemsizdir. En nihayetinde, gelişmekte olan ülkelerin DYY akımı için siyasi istikrardan ziyade başka faktörlere odaklanması tercih edildiği vurgulanmıştır. Gelişmekte olan ülkelerin, gelişmiş ülkelere DYY akımı beklemesinin öncü koşulunun siyasi ortamın iyileştirilmesi olduğu tespit edilmiştir.

### **3. VERİ SETİ, YÖNTEM VE AMPİRİK BULGULAR**

#### **3.1. Veri Seti**

Politik/siyasi istikrarın doğrudan yabancı yatırım üzerindeki etkisinden hareketle yapılan çalışmada, Bangladeş, Mısır, Endonezya, İran, Malezya, Nijerya, Pakistan ve Türkiye'nin yer aldığı D-8 grubu için politik istikrar ile DYY arasındaki ilişkinin belirlenmesi amacıyla panel veri analizi yapılmıştır. 1984-2020 dönemini kapsayan dönemde kullanılan veriler yıllık olup doğrudan yabancı yatırım akımına ilişkin veriler yüzdelik (GSYİH içindeki pay) olarak Dünya Bankası'ndan; politik istikrar endeksine ilişkin veriler de PRS Group'tan elde edilmiştir. Uluslararası Risk Rehberi'nin politik istikrar endeksi göstergeleri, 12 göstergenin toplamı olacak biçimde minimum 0, maksimum 100 değerine sahip olacak biçimde dönüştürülmüş ve yeniden ölçeklendirilmiştir. Çalışmada yer alan politik istikrar değişkeninin doğal logaritması alınmak suretiyle doğrusallaştırılması sağlanmış ve daha sonra analize dâhil edilmiştir. Analize ait denklem şu şekilde oluşturulmuştur:

$$FDI_{it} = \alpha_{it} + \beta_{1i} PS_{it} + \varepsilon_{it}$$



Modelde yer alan t zamanı, i birimleri,  $\beta$  eğim parametresini,  $\varepsilon$  ise hata terimini ifade etmektedir.

### 3.2. Yatay Kesit Bağımlılığı Analizi

Paneli meydana getiren ülkelerden birine gelen bir şoktan, panelde yer alan diğer ülkelerin de aynı derece etkilediği ya da hiç etkilenmediği varsayımı, küresel mal ve sermaye hareketlerinin serbestisinin üst seviyede olduğu günümüzde kısıtlayıcıdır ve gerçekçi değildir (Koçbulut ve Altıntaş, 2016:152). Bu bağlamda, yatay kesit bağımlılığı test edilmeden yapılan çalışmalar hatalı sonuçlara neden olabilir. Ayrıca, panel veri çalışmalarında yatay kesit bağımlılığı testi, kullanılacak olan birim kök testinin, eşbütünleşme testinin ve eşbütünleşme katsayı tahmincisinin yöntemini de belirlemektedir.

Zaman boyutunun kesit boyutundan ( $T > N$ ) daha büyük olması durumunda Breusch-Pagan (1980)  $CDLM_1$  ve Pesaran (2004)  $CDLM_2$  testleri daha iyi sonuçlar vermektedir. Her iki test için sıfır hipotez ( $H_0$ ) “Yatay kesit bağımlılığı yoktur” şeklinde iken alternatif hipotez ( $H_1$ ) “Yatay kesit bağımlılığı vardır” biçimindedir. Analiz sonucu, elde edilen test olasılık değerleri, 0.05’ten büyük ise  $H_0$  kabul edilir ve yatay kesit bağımlılığının olmadığı sonucuna ulaşılır. Test istatistikleri aşağıda yer alan denklemlerde gösterilen eşitlikler yoluyla hesaplanmaktadır.

$$CDLM_1 = T \sum_{i=1}^{N-1} \sum_{j=i+1}^N \hat{\rho}_{ij}^2$$
$$CDLM_2 = \sqrt{\frac{1}{N(N-1)}} \sum_{i=1}^{N-1} \sum_{j=i+1}^N (T \hat{\rho}_{ij}^2 - 1)$$

**Tablo 2:** Yatay Kesit Bağımlılığı Test Sonuçları

Değişkenler	DYY		lnPS	
	İstatistik	Olasılık	İstatistik	Olasılık
CDLM <sub>1</sub> (Breusch,Pagan 1980)	43.429	0.032**	56.684	0.001*
CDLM <sub>2</sub> (Pesaran 2004 CDLM)	2.062	0.020**	3.833	0.000*

**Not:** \*,\*\* %1 ve % 5 önem seviyesinde yokluk hipotezinin reddedildiği ifade edilmektedir.

Tablo 2’de görüldüğü gibi hem Breusch-Pagan (1980)  $CDLM_1$  hem de Pesaran (2004)  $CDLM_2$  test sonuçlarına göre DYY ve lnPS değişkenlerine ilişkin test sonuçlarının olasılık değerleri 0.05’ten küçüktür. Bu sebeple  $H_0$  reddedilir ve seriler için yatay kesit bağımlılığını olduğu kabul edilir.

### 3.3. Birim Kök Testi Analizi

Durağan olmayan seriler, sahte regresyon problemine yol açtığından öncelikle modelde yer alan serilerin birim köklü olup olmadıkları belirlenmelidir. Seriler için yatay kesit bağımlılığı ya da başka bir ifade ile birimler arası korelasyon söz konusu ise yeni kuşak testlerden olan ikinci nesil birim kök testleri tercih edilmelidir. Yatay kesit bağımlılığı nedeniyle yapılan çalışmada ikinci nesil panel birim kök testlerinden Bai ve Ng (2004) birim kök testi kullanılmıştır.

Kalıntıdaki ve faktörlerdeki durağanlığı ayrı ayrı test eden Bai ve Ng (2004) birim kök testi, aşağıda gösterildiği gibi dinamik faktör modelini ele almaktadır:

$$Y_{it} = \beta_i + \lambda_i f_i + \rho_i Y_{it-1}^0 \varepsilon_{it}$$

Faktörlerin ve kalıntıların durağanlıkları ayrı ayrı test edildiğinden, kalıntıların birim köklü olup olmadığına bakılmaksızın faktörlerin tutarlı tahmin yapılabilmesine imkân sunmaktadır. Bu iki terim, farklı dinamik özelliklere sahip olabilir; örneğin biri durağan olabilirken diğeri durağan olmayabilir veya farklı düzeylerden bütünleşik olabilirler. Bai ve Ng (2004) birim kök testi istatistikleri şu şekildedir:

$$P_{\hat{\epsilon}}^c = \frac{-2 \sum_{i=1}^N \log P_{\hat{\epsilon}}^c(i) - 2N}{2\sqrt{N}} \xrightarrow{d} N(0,1)$$

Burada,  $P_{\hat{\epsilon}}^c(i)$ , bölüm için tahmin edilen kalıntı şokların ADF testlerinin p değeridir (Gövdeli vd., 2021:170-171). Bu testin temel hipotezi “Paneldeki tüm birimler birim köklüdür” biçimindedir. Alternatif hipotez ise “Paneldeki en az bir birim birim durağandır” şeklindedir.

**Tablo 3:** Panik Birim Kök Testi Sonuçları (DYY)

				Test İstatistiği	Olasılık
PANİC	sabitli	DYY	$Z_{\hat{\epsilon}}^c$	-0.1616	0.5642
			$P_{\hat{\epsilon}}^c$	15.0859	0.5184
		ΔDYY	$Z_{\hat{\epsilon}}^c$	7.3904	0.0000*
			$P_{\hat{\epsilon}}^c$	57.8062	0.0000*
	sabitli ve trendli	DYY	$Z_{\hat{\epsilon}}^c$	-0.3021	0.6187
			$P_{\hat{\epsilon}}^c$	14.2911	0.5770
		ΔDYY	$Z_{\hat{\epsilon}}^c$	5.6431	0.0000*
			$P_{\hat{\epsilon}}^c$	47.9222	0.0000*

**Not:**  $P_{\hat{\epsilon}}^c$  (Maddala ve Wu, 1999),  $Z_{\hat{\epsilon}}^c$  (Choi, 2001) tarafından önerilen istatistiklerini temsil etmektedir. PANIC birim kök için maksimum ortak faktör sayısı 2, maksimum gecikme uzunluğu 4 olarak alınmıştır. \*, %1 önem seviyesinde anlamlılığı ifade etmektedir.

Tablo 3’te DYY değişkenine ait Bai ve Ng (2004) tarafından geliştirilen PANIC panel birim kök sonuçları hem sabitli hem de sabitli ve trendli olarak yer almaktadır.  $Z_{\hat{\epsilon}}^c$  ve  $P_{\hat{\epsilon}}^c$  test istatistiklerine göre düzey değerlerde sıfır hipotezi reddedilememektedir. Değişkenin birinci farkı alındıktan sonra  $Z_{\hat{\epsilon}}^c$  ve  $P_{\hat{\epsilon}}^c$  test istatistiklerine göre DYY değişkeni %1 anlamlılık düzeyinde durağan hale gelmektedir.

**Tablo 4:** Panik Birim Kök Testi Sonuçları (PS)

				Test İstatistiği	Olasılık
PANİC	sabitli	InPS	$Z_{\hat{\epsilon}}^c$	0.5820	0.2803
			$P_{\hat{\epsilon}}^c$	19.2922	0.2538
		ΔInPS	$Z_{\hat{\epsilon}}^c$	6.9851	0.0000*
			$P_{\hat{\epsilon}}^c$	55.5139	0.0000*
	sabitli ve trendli	InPS	$Z_{\hat{\epsilon}}^c$	0.2586	0.3980
			$P_{\hat{\epsilon}}^c$	17.4627	0.3563
		ΔInPS	$Z_{\hat{\epsilon}}^c$	4.4398	0.0000*
			$P_{\hat{\epsilon}}^c$	41.1155	0.0005*

**Not:**  $P_{\hat{\epsilon}}^c$  (Maddala ve Wu, 1999),  $Z_{\hat{\epsilon}}^c$  (Choi, 2001) tarafından önerilen istatistiklerini temsil etmektedir. PANIC birim kök için maksimum ortak faktör sayısı 2, maksimum gecikme uzunluğu 4 olarak alınmıştır. \*, %1 önem seviyesinde anlamlılığı ifade etmektedir.

### 3.4. Homojenlik/Heterojenlik Testi Analizi

Serilerin birinci farkları alındıktan sonra durağan I(1) hala gelmişse ve değişkenler arasında eşbütünlüşme ilişkisi varsa uzun dönemli bir ilişkiden söz edilebilir. Eşbütünlüşme test yönteminin doğru belirlenmesi için heterojenliğin ve panelin geneli için yatay kesit bağımlılığının test edilmesi gerekir. Eşbütünlüşme denklemlerinde yer alan parametrelerin homojen ya da heterojenliğinin tespit edilmesi için Pesaran ve Yamagata (2008) tarafından geliştirilmiş Delta testleri kullanılmıştır.

$$\tilde{\Delta} = \sqrt{N} \left( \frac{N^{-1}\tilde{S}-k}{\sqrt{2k}} \right) \text{ (Büyük örnekler için)}$$

$$\tilde{\Delta}_{adj} = \sqrt{N} \left( \frac{N^{-1}\tilde{S}-E(Z_{it})}{\sqrt{var(Z_{it})}} \right) \text{ (Küçük örnekler için)}$$

$N$ ; yatay kesit sayısını,  $\tilde{S}$ ; Swamy test istatistiğini,  $k$ ; açıklayıcı değişken sayısını,  $Var(t, k)$ ; standart hatayı ifade etmektedir. Analiz sonucu, testlerin olasılık değerleri 0.05'ten küçük ise  $H_0$  reddedilir ve eşbütünlüşme katsayılarının heterojen olduğu kabul edilir. Ancak, testin olasılık değerleri 0.05'ten büyük ise  $H_0$  hipotezi reddedilemez ve eşbütünlüşme katsayılarının homojen olduğu kabul edilir.

**Tablo 5:** Panel Yatay Kesit Bağımlılığı ve Homojenlik Testi (Delta) Sonuçları

Test	Test İstatistiği	Olasılık Değeri
CDLM <sub>1</sub> (Breusch, Pagan 1980)	107.362	0.000*
CDLM <sub>2</sub> (Pesaran 2004 CDLM)	10.605	0.000*
$\Delta$	1.792	0.037**
$\Delta_{adj}$	1.867	0.031**

**Not:** \*, \*\* %1 ve % 5 önem seviyesinde yokluk hipotezinin reddedildiği ifade edilmektedir.

Tablo 5'te panelin geneli için yapılan yatay kesit bağımlılığı test sonuçlarına göre elde edilen olasılık değerleri 0.05'ten küçük çıkmıştır. Bu nedenle  $H_0$  hipotezi %5 anlamlılık düzeyinde reddedilerek panel için yatay kesit bağımlılığın olduğu sonucuna ulaşılmıştır. Yine aynı tabloda sabit ve eğim parametrelerinin birimlere göre homojen veya heterojen olma durumu Delta ve Düzeltilmiş Delta testleri incelenmiştir. Her iki testin olasılık değerleri 0.05'ten küçük çıktığından  $H_0$  reddedilmiştir ve eşbütünlüşme katsayılarının heterojen olduğu kabul edilmiştir.

### 3.5. Eşbütünlüşme Testi Analizi

Birimler arası korelasyonun varlığı ve eğim katsayılarının heterojen olduğu durumlarda, dirençli kritik değerleri, bootstrap süreci ile elde edilen seriler için ikinci kuşak testleri kullanılmalıdır. Çalışmada bu amaçla Westerlund (2007) panel eşbütünlüşme testi kullanılmıştır. Westerlund (2007) eşbütünlüşme testi, ikinci nesil testlerden biri olup hata düzeltme modeli 4 adet panel eşbütünlüşme testi ile eşbütünlüşmenin varlığını sınama olanağı sunar. "Hata düzeltme yoktur" temel hipotezinin reddedilmesi ile aynı zamanda "eşbütünlüşme yoktur" hipotezi de reddedilir. Hata düzeltme modeli şu şekildedir:

$$\Delta Y_{it} = \delta_i' d_t + a_i(Y_{it-1} - \beta_i' X_{it-1}) + \sum_{j=1}^{p_i} \varphi_{ij} \Delta Y_{it-j} + \sum_{j=0}^{p_i} \gamma_{ij} \Delta X_{it-j} + e_{it}$$

ve söz konusu denklem gibi tekrar düzenlendiğinde;



$$\Delta Y_{it} = \delta'_i d_t + a_i Y_{it-1} + \lambda'_i X_{it-1} + \sum_{j=1}^{p_i} \varphi_{ij} \Delta Y_{it-j} + \sum_{j=0}^{p_i} \gamma_{ij} \Delta X_{it-j} + e_{it}$$

biçimini alır. Yeniden düzenlenen denklemde  $d_t$  deterministik bileşenler (sabit ve trend) vektörüdür;  $\gamma_i$  ve  $\varphi_i$  ise, kısa dönem parametreleri iken  $\lambda_i$  uzun dönem parametreleridir. Üç farklı durumu ifade eden sabitsiz ve trendsiz, sabitli, sabitli ve trendli  $d_t = \{\emptyset\}$ ,  $d_t = 1$ ,  $d_t = (1, t)$  şeklinde ele alınabilmektedir

İkinci aşamada  $a_i(1)$  hesaplanmakta ( $\hat{a}_i(1) = 1 - \sum_{j=1}^{p_i} \hat{a}_{ij}$ ) ve üçüncü aşamada ise, istatistiklere ulaşılmaktadır;

1.  $G_\alpha$  ( $G_a$ ) istatistiği:  $G_a = \frac{1}{N} \sum_{i=1}^N \frac{T \hat{a}_i}{\hat{a}_i(1)}$

2.  $G_T$  ( $G_t$ ) istatistiği:  $G_T = \frac{1}{N} \sum_{i=1}^N \frac{\hat{a}_i}{SE(\hat{a}_i)}$

burada  $SE(\hat{a}_i)$ ,  $\hat{a}_i$  'nin standart hatasını açıklamaktadır

$P_\alpha$  ve  $P_T$  test istatistikleri, tüm panele ilişkin bilgilerin kullanılmasıyla hesaplanmaktadır. Söz konusu istatistiklerin türetilmesinde ilk aşama, grup ortalama istatistiklerinin elde edilmesindeki ilk aşama ile aynıdır. Uygun gecikme uzunluğu ( $p_i$ ) seçildikten sonra,  $\Delta Y_{it}$  ve  $Y_{it-1}$ 'in  $d_t$ ,  $\Delta Y_{it}$ 'nin gecikmeli değerleri,  $X_{it-1}$  ve  $\Delta X_{it}$ 'nin cari ve gecikmeli değerleri ile regresyonundan kalıntılar aşağıda yer alan denklemlerdeki gibi hesaplanmaktadır:

$$\Delta \tilde{e}_{it} = \Delta Y_{it} - \delta'_i d_t + \hat{\lambda}'_i X_{it-1} + \sum_{j=1}^{p_i} \hat{\varphi}_{ij} \Delta Y_{it-j} + \sum_{j=0}^{p_i} \hat{\gamma}_{ij} \Delta X_{it-j}$$

$$\tilde{e}_{it-1} = Y_{it-1} - \tilde{\delta}'_i d_t + \tilde{\lambda}'_i X_{it-1} + \sum_{j=1}^{p_i} \tilde{\varphi}_{ij} \Delta Y_{it-j} + \sum_{j=0}^{p_i} \tilde{\gamma}_{ij} \Delta X_{it-j}$$

İkinci mertebede ise  $\Delta \tilde{e}_{it}$  ve  $\tilde{e}_{it-1}$ 'in kullanılarak ortak hata düzeltme parametresi ( $\alpha$ ) ve standart hatası ( $SE(\alpha)$ ) temin edilmektedir;

$$\hat{\alpha} = \left( \sum_{i=1}^N \sum_{t=2}^T \tilde{e}_{it-1}^2 \right)^{-1} \sum_{i=1}^N \sum_{t=2}^T \frac{1}{\hat{a}_i(1)} \tilde{e}_{it-1}^2 \Delta \tilde{e}_{it}$$

$$SE(\hat{\alpha}) = \left( \left( \hat{S}_N^2 \right)^{-1} \sum_{i=1}^N \sum_{t=2}^T \tilde{e}_{it-1}^2 \right)^{-1/2}$$

burada,  $\hat{S}_N^2 = \frac{1}{N} \sum_{i=1}^N \hat{S}_i^2$  ve  $\hat{\sigma}_i$ , Denklem 8'in tahmininden elde edilen regresyon standart hatası olmak üzere;  $\hat{S}_i^2 = \hat{\sigma}_i / \hat{a}_i(1)$ 'dir. Üçüncü mertebede ise, panel istatistiklerinin hesaplanması yapılmaktadır;

3.  $P_\alpha$  ( $P_a$ ) istatistiği:  $P_a = T \hat{\alpha}$

4.  $P_T$  ( $P_t$ ) istatistiği:  $P_T = \frac{\hat{\alpha}}{SE(\hat{\alpha})}$

Bu testin sıfır hipotezi ( $H_0$ ), "Paneldeki tüm birimler için eşbütünleşme yoktur" biçiminde iken alternatif hipotez ( $H_1$ ), "Paneldeki tüm birimler için eşbütünleşme vardır" şeklindedir. Analizde yer alan test sonuçlarının olasılık değeri 0.05'ten küçük ise temel hipotez reddedilir ve eşbütünleşme ilişkisinin olduğuna karar verilir. Grup ortalama istatistiklerinin elde edilmesi için kullanılan  $G_t$  ve  $G_a$  test istatistikleri panelin heterojen olduğu durumlarda; tüm panele ilişkin bilgilerin kullanılmasıyla hesaplanan  $P_t$  ve  $P_a$  test istatistikleri ise panelin homojen olduğu durumlarda daha güvenilirdir (Yerdelen Tatoğlu, 2017:200-203; Erdemli ve Başkonuş Direkçi, 2021:226-227).

**Tablo 6:** Westerlund Panel Eşbütünleşme Testi

	Testler	Test istatistiği	Asimptotik Olasılık Değerleri	Bootstrap Olasılık Değerleri
sabitli	Gt	-3.244	0.001*	0.019**
	Ga	-3.067	0.001*	0.015**
	Pt	-4.684	0.000*	0.012**
	Pa	-7.067	0.000*	0.003*
sabitli ve trendli	Testler	Test istatistiği	Asimptotik Olasılık Değerleri	Bootstrap Olasılık Değerleri
	Gt	-3.886	0.000*	0.061***
	Ga	-3.973	0.000**	0.069***
	Pt	-2.464	0.007*	0.130
	Pa	-1.708	0.044*	0.210

Not: Bootstrap olasılık değerleri 10.000 tekrarlı dağılımdan, asimptotik olasılık değerleri standart normal dağılımdan elde edilmiştir. Öncül ve gecikme seviyeleri 1 alınmıştır. \* %1, \*\* %5 ve \*\*\* %10 önem seviyesinde anlamlılık düzeyini ifade etmektedir.

Daha önce yapılan yatay kesit bağımlılığı test sonuçlarına göre hem değişkenler hem de panelin geneli için yatay kesit bağımlılığı tespit edilmişti. Delta test sonuçları ise katsayıların heterojen olduğunu göstermekteydi. Bu sebeple Gt ve Ga istatistiklerine ait bootstrap olasılık değerleri dikkate alınmalıdır. Tablo 6, incelendiğinde gerek sabitli gerekse de sabitli ve trendli model sonuçlarına bakılarak değişkenler arasında %5 anlamlılık seviyesinde eşbütünleşme ilişkisinin olduğu kabul edilir. Westerlund panel eşbütünleşme test sonuçları, doğrudan yabancı yatırım ile politik istikrar arasında uzun dönemli bir ilişkinin mevcut olduğunu göstermektedir.

### 3. 6. Eşbütünleşme Katsayı Tahmini Analizi

Eşbütünleşme ilişkisi tespit edildikten sonra uzun dönem katsayı tahmini için kullanılacak yöntemlerinden AMG (Genişletilmiş Grup Tahmincisi) tahmincisidir (Bond ve Eberhardt, 2009; Eberhardt ve Teal, 2010). Genişletilmiş Grup Tahmincisi (AMG) yönteminde değişkenlerin bütünleşme mertebelerinin aynı olması koşulu bulunmamakla birlikte bu yöntem, yatay kesit bağımlılığını ve heterojenliği dikkate almaktadır.

**Tablo 7:** Panel AMG Eşbütünleşme Katsayı Tahmin Sonuçları

	Katsayı	Olasılık Değeri
Bangladeş	0.9001922	0.006*
Endonezya	4.380075	0.000*
İran	0.7158682	0.104
Malezya	-0.2706927	0.952
Mısır	-0.0824505	0.962
Nijerya	0.9010214	0.008*
Pakistan	1.373618	0.005*
Türkiye	1.266717	0.114
PANEL	1.168656	0.019**

Not: \* %1 ve \*\* %5 anlamlılık düzeyini ifade etmektedir

Tablo 7’de uzun dönem katsayı sonuçları panelin geneli ve panelde yer alan ülkeler için gösterilmiştir. Panel AMG tahmincisine göre 1984-2020 dönemleri arasında D-8 ülkeleri için politik istikrarın esneklik katsayısı yaklaşık 1.17’dir. Panelin geneli için %5 anlamlılık seviyesinde, Bangladeş, Endonezya, Nijerya, Pakistan ülkeleri için de %1 anlamlılık seviyesinde siyasi istikrarın doğrudan yabancı yatırım üzerindeki etkisi pozitifdir. Başka bir ifade ile politik istikrarın sağlanması ve sürdürülebilirliği söz konusu ülkelerde doğrudan yabancı yatırımların artmasına zemin hazırlamaktadır.

### 3.7. Panel Nedensellik Testi Analizi

Değişkenler arasındaki nedensellik ilişkisinin belirlenmesi amacıyla Dumitrescu ve Hurlin (2012) Heterojen Panel Nedensellik testi kullanılmıştır. Bu test, heterojenliği ve yatay kesit bağımlılığını dikkate alması bakımından literatürde yoğun bir şekilde tercih edilmektedir. Dumitrescu-Hurlin panel nedensellik testinin uygulanması için serilerin durağan olması ve de her birimin aynı gecikme uzunluğuna sahip olması gerekmektedir. Teste ilişkin doğrusal model şu şekilde oluşturulmuştur (Dumitrescu ve Hurlin, 2012:2):

$$y_{i,t} = \alpha_i + \sum_{k=1}^K \gamma_i^k y_{i,t-k} + \sum_{k=1}^K \beta_i^{(k)} x_{i,t-k} + \varepsilon_{it}$$

X ve Y gibi iki değişken T döneminde N bireyler için gözlenmektedir. Gecikme uzunluğu k ile gösterilmektedir ve panelin her birimi için aynıdır. Otogresif parametre  $\gamma_i^k$  ve regresyon katsayı eğimler  $\beta_i^{(k)}$  birimlere göre farklılığı ifade etmektedir. Temel hipotezin test edilmesi amacıyla, her bir yatay kesit biriminde nedensellik için yapılan Wald test istatistiklerinin ortalaması hesaplanmaktadır ve şekilde formüle edilmektedir (Dumitrescu ve Hurlin, 2012:4; Yerdelen Tatoğlu, 2017:155).

$$W_{N,T}^{Hnc} = \frac{1}{N} \sum_{i=1}^N W_{i,T}$$

$W_{i,T}$ , i birimin nedensellik ilişkisini test etmek amacıyla birimlere özgü Wald test istatistiğini göstermektedir.

**Tablo 8:** Panel Nedensellik Test Sonuçları

Değişkenlerin Nedensellik Yönü	Gecikme Uzunluğu	W-stat istatistiği	Zbar İstatistiği	Olasılık
lnPS $\nRightarrow$ DYY	3	1.51120	-1.67296	0.0943***
DYY $\nRightarrow$ lnPS	3	1.01437	-2.15098	0.0315**
lnPS $\nRightarrow$ DYY	4	2.10962	-1.80792	0.0706***
DYY $\nRightarrow$ lnPS	4	1.70378	-2.13096	0.0331**

Not: \* %1, \*\* %5 ve \*\*\*%10 anlamlılık düzeyini ifade etmektedir.

Tablo 8’de yer alan sonuçlara incelendiğinde hem 3 hem de 4 gecikme uzunluğu için analizde yer alan 8 ülke için doğrudan yabancı yatırım ile politik istikrar arasında çift yönlü bir nedensellik ilişkisinin olduğu bulgusuna ulaşılmaktadır.

## 4. SONUÇ VE ÖNERİLER

Gelişmekte olan ülkelerde sürdürülebilir büyüme ve kalkınmayı engelleyen unsurlardan biri düşük tasarruf düzeyidir. Bu durum, gelişmekte olan ülkelerin yatırımlarına kaynak sağlayacak sermayeye erişememesine sebep olmaktadır. Özellikle de üretim faktörlerinden biri olan sermayenin başka bir ifade ile makine ve ekipman gibi sermaye mallarının kıtlığı söz konusu ülkelerde mevcut

ekonomik sorunları derinleştirmektedir. Dolayısıyla bu durum, bu ülkelerin ekonomik bakımdan kendi kendine yeterlilik sağlamadığı problemini de ortaya çıkarmaktadır.

Bir ülkeye gelecek olan doğrudan yabancı yatırım akımını etkileyen ve belirleyen ekonomik ve ekonomik olmayan faktörler mevcuttur. Bu faktörlerden birisi de ülkelerin politik istikrar seviyesidir. Bu amaçla, yapılan çalışmada, yükselen piyasalar sınıfında da yer alan D-8 ülkelerinde 1984-2020 yıllarını kapsayan dönemde doğrudan yabancı yatırımlar ile politik istikrar arasındaki ilişki panel veri analizi ile tespit edilmeye çalışılmıştır. Doğrudan yabancı yatırımlar ile politik istikrar arasında uzun dönemli bir ilişki olduğu tespit edilmiş ve politik istikrar düzeyinin artmasının doğrudan yabancı yatırımları arttırdığı bulgusuna ulaşılmıştır. Elde edilen sonuçlar, Erkekoğlu ve Kılıçarslan (2016), Oransay ve Mike (2016), Musibah (2017), Sabir ve Khan (2018) Akın (2019), Sabir vd. (2019) Abdulrahman ve Saif (2020) Groznykh vd. (2020) gibi çalışmalar ile örtüşmektedir.

Küresel çapta mal, faktör ve finansal piyasalardaki sınırsız akım nedeniyle, gelişmekte olan ülkeler için doğrudan yabancı yatırımlar, globalleşen dış ticaretle bütünleşmenin bir başka versiyonunu oluşturmaktadır. Gelişmekte Olan Sekiz Ülke olarak ifade edilen D-8 grubu ülkelerinin en belirgin özelliği nüfus bakımından en kalabalık 8 Müslüman ülkesini ifade etmesidir. Bu ülkeler, genç işgücü ile birlikte zengin yeraltı ve yer üstü kaynaklara sahiptir. Bu hususlar, söz konusu ülkelerin ekonomik potansiyellerinin yüksek olduğunu göstermektedir. Üretim kapasitesinin, üretimin, istihdamın ve dolayısıyla reel gelirin artmasına olanak sağlayan doğrudan yabancı yatırımlar için kurumsal kalite ve yapıların varlığı, gerekliliğin ötesinde bir zorunluluktur. Bu anlayışla, D-8 ülkelerinin, hem geniş iç piyasa hacimlerinin yeterliliğini hem de dış ticaret avantajlar elde edilmesine olanak sağlayan politik istikrar düzeyinin korunması ve artırılmasına dönük aktif politika bileşenleri önem vermesi gerekmektedir. Bu bağlamda, söz konusu ülkelerde, kurum ve kuruluşlarıyla demokratik anlayışın gelişmesini sağlayan, hukukun üstünlüğünün sağlanmasını olanaklı kılan, bürokrasinin kalitesinin ve verimliliğinin artırılmasına imkân veren, iç ve dış çatışmaların ortadan kaldırılmasını sağlayan siyasi bir yapının ve atmosferin inşa edilmesi gereklidir.

## KAYNAKÇA

- Abdul Rahman, E. ve Saif, A. D. (2020). The Impact Of Political Stability And Absence Of Violence/Terrorism On Foreign Direct Investment Flows in The Arab Countries. *North American Academic Research*, 3(1):1-20.
- Akın, T. (2019). The Effects Of Political Stability On Foreign Direct Investment in Fragile Five Countries. *Central European Journal of Economic Modelling and Econometrics*, 11:237-255.
- Alp, Ö. (1998). *İktisat Politikası*. Serin, V. (Ed.). İstanbul: Alfa Basım Yayın Dağıtım.
- Askari, H., Iqbal, Z., ve Mirakhor, A. (2015). *Introduction to Islamic Economics: Theory And Application*. John Wiley & Sons.
- Bai, J. ve Ng, S. (2004). A Panic Attack On Unit Roots And Cointegration. *Econometrica*, 72(4):1127-1177.
- Bal, H. ve Akça, E. E. (2016). Doğrudan Yabancı Sermaye Yatırımlarının Belirleyicileri: Seçilmiş Doğu Asya Ve Pasifik Ülkelerinden Ampirik Bulgular. *Sosyoekonomi*, 24(30):91-112.
- Berber, M. (2019). *İktisadi Büyüme ve Kalkınma*. Bursa: Ekin Yayınevi.
- Bond, S. ve Eberhardt, M. (2009). Cross-Section Dependence in Nonstationary Panel Models: A Novel Estimator. *MPRA Paper 17692*, University Library of Munich. <http://mpra.ub.unimuenchen.de/17692.pdf>.
- Breusch, T. S. ve Pagan, A. R. (1980). The Lagrange Multiplier Test and its Applications to Model Specification in Econometrics. *The Review of Economic Studies*, 47(1), 239-253.
- Choi, I. (2001). Unit Root Tests for Panel Data. *Journal of International Money and Finance*, 20(2), 249-272.

- Dışişleri Bakanlığı, Gelişen Sekiz Ülke (D-8) Teşkilatı, Erişim Adresi: [https://www.mfa.gov.tr/gelisen-sekiz-ulke-\\_d-8\\_.tr.mfa](https://www.mfa.gov.tr/gelisen-sekiz-ulke-_d-8_.tr.mfa). Erişim Tarihi: 10.12.2021.
- Dumitrescu, E. I. ve Hurlin, C. (2012). *Testing for Granger Non-Causality in Heterogeneous Panels*. *Economic modelling*, 29(4), 1450-1460.
- Eberhardt, M., ve F. Teal. (2010). *Productivity Analysis in Global Manufacturing Production*. Discussion Paper 515, *Department Of Economics, University of Oxford*. <http://www.economics.ox.ac.uk/research/WP/pdf/paper515.pdf>.
- Erdemli, M. ve Başkonuş Direkçi, T. (2021). G7 Ülkelerinde Dışa Açıklık Enflasyon İlişkisi. *Oltu Beşeri Ve Sosyal Bilimler Fakültesi Dergisi*, 2(2):213-236. Retrieved from <https://dergipark.org.tr/tr/pub/oltu/issue/64381/935112>.
- Erkekoglu, H., ve Kilicarslan, Z. (2016). Do Political Risks Affect the Foreign Direct Investment Inflows to Host Countries? *Journal of Business Economics and Finance*, 5(2):218-232.
- Gövdeli, T., Özkan, T. ve Dilmaç, M. (2021). Financial Development And Economic Growth in BRICS-T Countries: An Econometric Application. *Alphanumeric Journal*. 9(2):163-178. DOI: 10.17093/alphanumeric.875411.
- Groznykh, R., Mariev, O., Plotnikov, S., ve Fominykh, M. (2020). The Role Of Political Stability in Foreign Direct Investment Attraction: Cross-Country Analysis. *Proceedings Of Cbu in Economics And Business*, 1, 76-83.
- Harrison, A. ve Rodriguez-Clare, A. (2010). Trade, Foreign Investment, and Industrial Policy, in D. Rodrik & M. R. Rosenszweig (Eds.). *Handbook of Development Economics*, Vol:5, Elsevier.
- Kazgan, G. (2012). *İktisadi Düşünce veya Politik İktisadın Evrimi*. İstanbul: Remzi Kitabevi.
- Kim, H. (2010). Political Stability and Foreign Direct Investment. *International Journal of Economics and Finance*, 2(3):59-71.
- Koçbulut, Ö., ve Altıntaş, H. (2016). İkiz Açıklar ve Feldstein-Horioka Hipotezi: OECD Ülkeleri Üzerine Yatay Kesit Bağımlılığı Altında Yapısal Kırılmalı Panel Eşbütünlük Analizi. *Erciyes Üniversitesi İktisadi ve İdari Bilimler Fakültesi Dergisi*. (48):145-174.
- Krugman, P.R., Obstfeld, M. ve Melitz, M. J. (2017). *Uluslararası İktisat Teori ve Politika*. Özsoy, O. (Çev. Ed.), Ankara: Palme Yayıncılık.
- Kumari, R. ve Sharma, A. K. (2017). Determinants of Foreign Direct Investment in Developing Countries: A Panel Data Study. *International Journal of Emerging Markets*, 12(4):658-682, <https://doi.org/10.1108/IJoEM-10-2014-0169>.
- Maddala, G.S. ve Wu, S. (1999). A Comparative Study of UnitRoot Tests with Panel Data and A New Simple Test. *Oxford Bulletin of Economics and Statistics*, 62, ss. 631-652.
- Musibah, A. S. (2017). Political Stability and Attracting Foreign Direct Investment: A Comparative Study Of Middle East And North African Countries. *Sci Int (Lahore)*, 29(3):679-683.
- Nurkse, R. (1953). *Problems of Capital Formation in Underdeveloped Countries*, Oxford: Oxford University Press.
- Oransay, G., ve Mike, F. (2016). Doğrudan Yabancı Yatırımların Sosyo-Politik Belirleyicileri Üzerine Bir Analiz. *Akademik Araştırmalar ve Çalışmalar Dergisi (Akad)*, 8(14):97-107.
- Pesaran, M. H. (2004). General Diagnostic Tests for Cross Section Dependence in Panels. *Cambridge Working Papers in Economics 0435*, University of Cambridge.
- Pesaran, M. H. ve Yamagata, T. (2008). Testing Slope Homogeneity in Large Panels. *Journal of Econometrics*, 142(1):50-93.
- PRS Group (2005), ICGR Methodology, Erişim Adresi: <https://www.prsgroup.com/wp-content/uploads/2014/08/icrgmethodology.pdf>.



- Sabir, S., ve Khan, A. (2018). Impact of Political Stability And Human Capital On Foreign Direct Investment In East Asia & Pacific And South Asian Countries. *Asian Journal Of Economic Modelling*, 6(3):245-256.
- Sabir, S., Rafique, A., ve Abbas, K. (2019). Institutions And FDI: Evidence from Developed And Developing Countries. *Financial Innovation*, 5(1):1-20.
- Savaş, V. F. (2007). *İktisatın Tarihi*. Ankara: Siyasal Yayınevi.
- Seyidoğlu, H. (2017). *Uluslararası İktisat*. İstanbul: Güzem Yayınları.
- UNCTAD (2018). World Investment Report 2018, Erişim Adresi: [https://unctad.org/system/files/official-document/wir2018\\_en.pdf](https://unctad.org/system/files/official-document/wir2018_en.pdf)
- Westerlund, J. (2007). Testing for Error Correction in Panel Data. *Oxford Bulletin of Economics And Statistics*, 69(6):709-748.
- World Bank (2021). Erişim Adresi: [www.data.worldbank.org](http://www.data.worldbank.org).
- Yalçınkaya, Ö. ve Kaya, V. (2017). Politik İstikrarın/İstikrarsızlığın Ekonomik Büyüme Üzerindeki Etkileri: Dünyanın En Büyük İlk Yirmi Ekonomisi Üzerinde Bir Uygulama 1996-2015. *Uluslararası Yönetim İktisat ve İşletme Dergisi*, 13(2):277-298.
- Yerdelen Tatoğlu, F. (2017). *Panel Zaman Serileri Analizi Stata Uygulamalı*, İstanbul: Beta Basım Yayın A.Ş.

## KAHRAMANKAZAN (ANKARA) KENTİNİN SOSYO-MEKÂNSAL YAPISI VE SÜRDÜRÜLEBİLİR KALKINMA SÜRECİ

*Seçil Gül MEYDAN YILDIZ\**  
*Hüsne TEMUR\*\**

*Geliş/Received: 24.04.2022*

*Kabul/Accepted: 21.06.2022*

### Öz

21. yüzyılın kentleşme ve ekonomik kalkınma modeli, sürekli ve dengeli gelişme üzerine kurulan sürdürülebilir kalkınmadır. Sürdürülebilirlik, kaynakların etkin ve verimli kullanımının yanı sıra ekonomik, ekolojik ve sosyo-kültürel yapı arasında kurulacak yasal ve yönetsel dengeyi ifade etmektedir. Mekânsal değişim ve gelişimler sosyal ve teknik altyapı yatırımlarının yer seçimi kararlarıyla şekillenmektedir. Sürdürülebilir kalkınma kırsal ve kentsel ekonomik yapı arasındaki koordinasyonu da içermektedir. Bu çalışmada Kahramankazan kenti, başkent sınırları içinde yer alması ve kırsal-kent sentezinin önemli bir örneği olması nedeniyle örneklem alan olarak seçilmiştir. Kentin ekonomik, ekolojik ve sosyo-kültürel yapısını incelemek için nitel araştırma yöntemi uygulanmış olup yarı yapılandırılmış derinlemesine görüşme, yerinde gözlem ve alan araştırması yapılarak elde edilen bulgular coğrafi bilgi sistemleri ile haritalama yöntemleri kullanılarak değerlendirilmiştir. Sonuç olarak Kahramankazan kent bütünüünün tarihsel süreç içerisinde yaşadığı değişim ve dönüşümlerin sürdürülebilir kalkınma ilkeleriyle uyumlu gerçekleştiği, bunun da yerel halkın kırsal kimliği koruyarak yaşatmasına, yeniliklere açık ve yatırımları birer kazanç olarak kabul eden yaşam biçimine bağlı olduğu söylenebilir.

**Anahtar Kelimeler:** Sürdürülebilirlik, Sürdürülebilir Kalkınma, Sürdürülebilirlik Bileşenleri, Kahramankazan.

## SOCIO-SPATIAL STRUCTURE AND SUSTAINABLE DEVELOPMENT PROCESS OF THE CITY OF KAHRAMANKAZAN (ANKARA)

### Abstract

The urbanization and economic development model of the 21st century is sustainable development based on continuous and balanced development. Sustainability refers to the legal and administrative balance to be established between the economic, ecological and socio-cultural structure as well as the effective and efficient use of resources. Spatial changes and developments are shaped by the site selection decisions of social and technical infrastructure investments. Sustainable development also includes the coordination between rural and urban economic structure. In this study, the whole city of Kahramankazan was chosen as a sample area because it is located within the borders of the capital city and is an important example of rural-urban synthesis. Qualitative research method was applied to examine the economic, ecological and socio-cultural structure of the city, and the findings obtained by semi-structured in-depth interviews, on-site observation and field research were evaluated using geographic information systems and mapping methods. As a result, it can be said that the changes and transformations that the whole city of Kahramankazan has experienced in the historical process have taken place in accordance with the principles of sustainable development, and this depends on the local people's keeping their rural identity alive, open to innovations and a lifestyle that accepts investments as gains.

**Keywords:** Sustainability, Sustainable Development, Sustainability Components, Kahramankazan.

\*Doç. Dr., Yozgat Bozok Üniversitesi Mühendislik-Mimarlık Fakültesi, Şehir ve Bölge Planlama Bölümü, secil.meydan@yobu.edu.tr, ORCID ID: 0000-0001-9869-4159.

\*\*Yüksek Şehir ve Bölge Plancısı, Yozgat Bozok Üniversitesi Mühendislik-Mimarlık Fakültesi, Şehir ve Bölge Planlama Bölümü, husne.temur@yobu.edu.tr, ORCID ID: 0000-0002-1735-7132.

## **GİRİŞ**

Sürdürülebilirlik, “bir toplumun, ekosistemin ya da sürekliliği olan herhangi bir sistemin işlerini kesintisiz, bozulmadan, aşırı kullanımla tüketmeden ya da sistemin yaşamsal bağı olan ana kaynaklara aşırı yüklenmeden sürmesi” (Kozak, 2014: 390) şeklinde tanımlanmaktadır. Kentler sahip oldukları tarihsel miras ve ekolojik değerleriyle kimlik kazanırlar ve kimlikli kentler yaşam kalitesi yüksek cazibe merkezleridir. Yaşam kalitesi ekonomik, ekolojik ve sosyo-kültürel yapı arasında kurulacak dengeye bağlıdır. Bu dengeyi kurabilecek olan yönetim, koruma ve planlama modeli sürdürülebilirlik olarak karşımıza çıkmaktadır. Doğal ve yapay çevrenin bütünleştirilmesi fikrinden doğan sürdürülebilirlik kavramı, çağımızın tüketim odaklı yaşam felsefesinin ve kalkınma politikalarının ekolojik politikalarla bütünleştirilmesini ifade etmektedir (Meydan Yıldız, 2020:127). Bir yerleşim alanının sürdürülebilirliği sahip olduğu kırsal-kentsel kimliğini ve bu kimliği oluşturan mekânsal yapılanmayı koruyabildiği ölçüde sağlanabilir.

Başkent Ankara'nın hızlı kentleşmesine karşın kırsal kimliğini koruyabilen ender ilçelerinden birisi de Kahramankazan ilçesidir. İlçenin kırsal özelliklerini devam ettiren ve bölgenin tarım ve hayvancılık sektörüne önemli ölçüde katkı sağlayan kırsal mahalleleri bulunmaktadır. Ayrıca ilçenin, Ankara'nın sosyo-ekonomik yapısı üzerindeki etkileri sadece tarım ve hayvancılık sektöründe olmayıp; sanayi bölgesi, lojistik alanları ve uydu kent yapısıyla da öne çıkmaktadır. Kentin önemli ulaşım aksları üzerinde kurulması, çeşitli ticaret merkezlerinin, askeri alanların ve üniversitelerin yanı sıra lüks villa siteleri ile toplu konut projelerinin ve kentsel dönüşüm hizmetlerinin de yoğunlaştığı bir yer olmasını sağlamıştır.

Bu çalışmada ekolojik, ekonomik ve toplumsal yapı arasında kurulan dengenin önemi ve gerekliliği, karma ekonomik yapı özelliği gösteren Kahramankazan ilçesi kapsamında modellenecektir. Kentteki sanayi yatırımlarının kentleşme süreci üzerindeki etkileri kır-kent çelişkisi içinde irdelenerek sahip olduğu kırsal kimliğin ve ekolojik özelliklerin sürdürülebilirliği değerlendirilecektir. Çalışma giriş ve sonuç bölümleri dışında üç ana bölümden oluşmaktadır. Çalışmanın birinci bölümünde sürdürülebilir kalkınma ve boyutları (ekonomik, ekolojik ve sosyo-kültürel) literatür tarama yönteminden faydalanılarak açıklanmıştır. İkinci bölümde ise araştırma alanının tarihsel ve mekânsal yapısı yatırımların yer seçim kriterleriyle birlikte açıklanmıştır. Çalışmanın üçüncü bölümünü oluşturan bulgular kısmında ise Kahramankazan halkının, ekonomik, ekolojik ve sosyo-kültürel yapıya yönelik bilgi, deneyim ve gözlemlerinin ölçüldüğü yarı yapılandırılmış görüşme sonuçlarına yer verilmiştir.

## **1.YÖNTEM VE MATERYAL**

Bu çalışmada veriler yerinde gözlem, alan araştırması, doküman inceleme ve yarı yapılandırılmış derinlemesine görüşmeler yoluyla toplanmıştır. Toplanan veriler coğrafi bilgi sistemleri ile 1/25000 ölçekli raster veri üzerinden haritalandırılmıştır. Derinlemesine görüşme yöntemi farklı çalışma alanları arasında bütüncül bir bakış açısı sunması ve araştırma problemini yorumlayarak inceleme imkânı tanıması nedeniyle kullanılmıştır (Altunışık ve Diğerleri, 2010: 302). Kahramankazan ilçesinde yaşayan ve rastgele seçilen 30 kişiyle yarı yapılandırılmış görüşmeler gerçekleştirilmiştir.

Araştırma alanının mekânsal gelişimini açıklayabilmek için imar planları, plan raporları ve meclis kararları incelenerek değerlendirilmiştir. Aynı zamanda Atatürk Mahallesi, Kayı Mahallesi, Satıkadın Mahallesi ve Yavuz Sultan Selim Mahallesi muhtarlarıyla da kentin ekonomik, ekolojik ve sosyo-kültürel yapısı üzerine yarı yapılandırılmış görüşmeler yapılmıştır.

### **1.1.Sürdürülebilir Kalkınma ve Boyutları**

İnsanlığın yaşamsal faaliyetlerini sürdürürken gerçekleştirdiği üretim-tüketim biçimleri ekolojik dengesizliğe zarar vermeye başlamıştır. Sürdürülebilirlik kavramı bu zararları azaltmaya ve yok etmeye yönelik düzenlenen uluslararası çalışmalar (Birleşmiş Milletler, Avrupa Birliği

ve Dünya Bankası gibi) sonucunda ortaya çıkmıştır (Saraç ve Alptekin, 2017: 21). Sürdürülebilirlik, “gelecek nesillerin kendi ihtiyaçlarını karşılama gücünü tehlikeye atmadan, günümüzün ihtiyaçlarını karşılayan gelişme” (Gabrusewicz, 2013: 39) olarak tanımlanmaktadır. Bir başka deyişle “gelecekte ihtiyaç duyulacak beşeri ve doğal kaynakları korurken, sürdürürken ve geliştirirken, işletmenin ve paydaşlarının ihtiyaçlarını karşılayan stratejileri ve faaliyetleri benimsemektir” (Roca ve Searcy 2012: 104). Kentbilim Terimleri Sözlüğü’nde sürdürülebilir kalkınma: “Çevre değerlerinin ve doğal kaynakların savurganlığa yol açamayacak biçimde akılcı yöntemlerle, bugünkü ve gelecek kuşakların hak ve yararları da göz önünde bulundurularak kullanılması ilkesinden özveride bulunmaksızın, ekonomik gelişmenin sağlanmasını amaçlayan çevreci dünya görüşü” (Keleş, 1998) olarak tanımlanmaktadır. Böylece gelecek nesillerin yaşam kalitesi ve refah düzeyi güvence altına alınmaktadır (Aksu, 2011: 14).

Çok eski yıllardan beri insanoğlu doğayı anlamaya çalışmaktadır. Doğayı anlamaya çalışma bir süreçtir ve bu süreçte gelişen teknoloji ve bilimsel faaliyetler insanlığın doğal kaynakları daha fazla kullanmasını sağlamıştır. Sürdürülebilir kalkınma kavramı hem dünyadaki doğal kaynakların yaşamımızı destekleme kapasitesini sorgulamakta hem de sosyal konular (sağlık, kültür, eğitim, yoksulluk gibi) ve ekonomi ile doğal kaynak kullanımı arasında üretim-tüketim dengesini oluşturarak yeni bir bakış açısı sunmaktadır (Teksöz, 2016).

Doğaya verilen tahribat 1960’lı yıllarda anlaşılmaya başlanmış ve bu sorun 1970’li yıllarda uluslararası boyuta ulaşarak çevre için ekoloji hareketini tetiklemiştir. Birleşmiş Milletler tarafından 1983 yılında Dünya Çevre ve Kalkınma Komisyonu kurulmuştur. Süreç içerisinde uluslararası platformlarda çevre sorunlarına çözüm üretme durumu ön plana çıkmaya başlamıştır. Çevre ve kalkınma arasındaki dengeyi açıklayan sürdürülebilir kalkınma kavramı ise 1987 yılında yayınlanan Brundtland Raporu ile hayatımıza girmiştir. Sürdürülebilir kalkınma kavramı 1992 yılında Gündem 21 ve Rio de Janeiro’da Birleşmiş Milletler Çevre ve Kalkınma Zirvesi’yle birlikte önemli bir kavram haline gelmiştir (Adams, 2001). 1997 yılında Rio +5 Zirvesi ve 2002 yılında Johannesburg Zirvesi (Rio +10) gerçekleşmiştir. Sonuçta Rio Konferansı’yla birlikte onaylanmış olan ilkelerin bütün olarak nasıl uygulandığı ele alınmıştır (Özmehmet, 2008). 2002 yılında ise genel olarak bir değerlendirme yapabilmek amacıyla Johannesburg’ta Dünya Sürdürülebilir Gelişme Zirvesi düzenlenmiştir. Bu zirveyle birlikte yoksullukla mücadele edilmesi, sürdürülebilir olmayan üretim ve tüketim kalıplarının değiştirilmesi, enerji kaynaklarının adil ve dengeli dağılımıyla birlikte fosil kaynaklara bağımlılığın azaltılması ve biyoçeşitliliğin korunması gibi konular gündeme alınmıştır (TÜBA, 2002; Keleş ve Mengi, 2021). 2005 yılında İngiltere’nin Bristol kentinde Sürdürülebilir Topluluklar Bristol Mutabakatı kabul edilmiştir. Bu mutabakat, Avrupa’da bulunan farklı toplulukların sürdürülebilir olması için gerekli koşulların belirlenmesi amacını taşımaktadır. Sürdürülebilir topluluklar, “insanların bugün ve gelecekte yaşamak ve çalışmak istedikleri yerlerdir” şeklinde tanımlanmıştır (Bristol Mutabakatı, 2005). 2012 yılında Rio’da 2015-2030 yılları arasında geçerli olacak “Sürdürülebilir Kalkınma Hedefleri” belirlenmiştir. Bu zirvede sürdürülebilir kentler, toplumsal cinsiyet eşitliği, insan hakları ve ayrımcılıkla mücadele gibi konulara yer verilmiştir (Pınarcıoğlu ve Kanbak, 2020: 16). Rio +20 sonucunda düzenlenen “İstedığımız Gelecek” adlı raporla sürdürülebilirlik kavramı, ekoloji ve ekonomi dengesi üzerine tasarlanan bir kültür olarak ele alınmıştır (Meydan Yıldız, 2020: 130; Meydan Yıldız, 2018a: 747). Uluslararası çalışmalar sonucunda bir yaşam biçimi olarak kabul görmesi gereken sürdürülebilirlik kavramı, hem kamu sektörü hem de özel sektör tarafından uygulanması gereken ilkeler içermektedir (Keleş ve Mengi, 2019). Bu ilkeler ekonomik, ekolojik ve sosyo-kültürel boyut olarak tanımlanan ve birbiri üzerinde herhangi bir üstünlüğü olmayan bileşenlerden oluşmaktadır.

### **1.1.1. Ekonomik Boyutu**

Mal ve hizmetlerin sürekli olarak üretildiği ve yönetilebilir düzeyde olduğu sistemlerde ekonomik sürdürülebilirlikten söz edilebilmektedir. Bu sistemde sektörel dengesizliklerin endüstriyel ve tarımsal üretime zarar vermesinden kaçınılmaktadır (Harris, 2000). Böylece

sınırlı sayıda bulunan kaynakların tüketilmeden etkin ve verimli kullanımı hedeflenmektedir. Bu yapı, kırsal ve kentsel üretim faaliyetlerinin teknolojik gelişmelerle desteklenmesini ve tüketilmemesini içermektedir. Ekonomik sürdürülebilirlik, üretilen ürünlerin ve sunulan hizmetlerin sürekliliğinin sağlanması ile gerçekleşmektedir. Ekonomik anlamda yaşam tarzının değiştirilerek verimliliğin artırılması, enerji ve doğal kaynakların kullanımında daha dikkatli davranılması ve kaynak kullanımını minimize edecek temiz üretim teknolojilerinin kullanımı amaçlanmaktadır.

### **1.1.2. Ekolojik Boyutu**

Ekolojik sürdürülebilirlik, ekosistemlerin dengesini bozmadan ve bütünlüğünü korunarak doğal kaynakların, kuşak içi ve kuşaklar arası eşit ve adil kullanılmasını hedeflemektedir (Salihoğlu, 2020: 5). Ekolojik sürdürülebilirlik, insan hayatının devam etmesi için gerekli olan yaşam desteklerini sunan doğal çevrenin nitelik ve niceliklerine odaklanmaktadır. Neoklasik ve çevrebilimsel ekonomi akımları bu nitelik ve nicelikleri doğal sermaye olarak adlandırmaktadır (Yeni, 2014). İnsan hayatının devam etmesi için çevresel sürdürülebilir sistemde, çevresel yatırım fonksiyonlarından veya yenilenebilir kaynakların istismarından kaçınılmalı ve kaynak temeli sabit tutulmalıdır. Bu noktada atmosferik denge ve biyoçeşitlilik gibi ekosistem işlevlerinin korunması da amaçlanmaktadır (Harris, 2000).

### **1.1.3. Sosyo-Kültürel Boyutu**

Toplumların doğup, büyüüp ve gelişebilmesi, aynı zamanda yok olmaması için iki güç bulunmaktadır. Bunlar; ekonomi ve kültürdür. Bu nedenden dolayı kentlerin üretim tarzları ve bu yolla sahip oldukları kültürel birikimler ekonomik yapılanmayı anlamlı hale getirmektedir. Geçmiş çağlardan beri birlikte yaşama zorunluluğu toplulaşmayı, bu durum da toplumsal yapıyı oluşturmuştur. Çeşitli kültür evrelerinin oluşmasında kültürel deneyim ve birikimler önemli olmuştur. Bu kültür evreleri doğadan etkilendiği gibi doğayı da etkileyebilmektedir (Meydan Yıldız, 2018b). Doğadan etkilenme ve doğayı etkileme sürecinde de sosyo-kültürel sürdürülebilirlik kavramı önem kazanmaktadır.

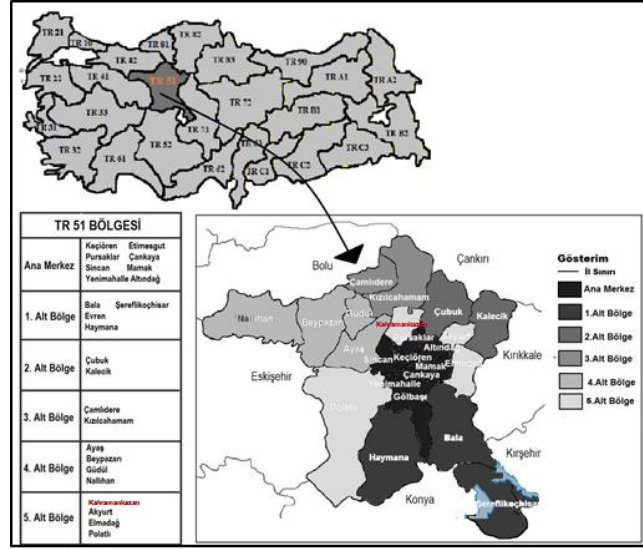
Sürdürülebilir kalkınma için kentlilerin kentin kimliğini oluşturan tüm değerlere sahip çıkması beklenmektedir (Bayram 2001: 256). Aynı zamanda sosyal sürdürülebilir bir sistemde eğitim, sağlık, yönetim gibi sosyal hizmetlerde mekânsal olarak adil dağılım ve yeterlilik beklenmektedir (Harris, 2000). Bu durum kültürel gelişmişlik seviyesinin artırılması ile ilgilidir. Bunlar yoksulluğun kalkması, eğitim seviyesinin yükselmesi, sağlık hizmetlerinin artması ve kültürel çeşitliliğin korunması gibi yaşam kalitesini etkileyen demografik karar ve stratejileri içermektedir.

## **2. ARAŞTIRMA ALANININ GENEL ÖZELLİKLERİ**

### **2.1. Tarihsel Gelişim Süreci**

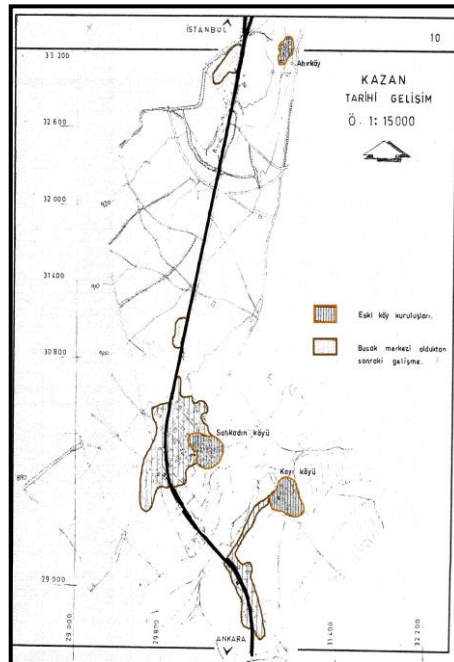
İstatistiki Bölge Birimleri sınıflandırmasında Ankara, TR 51 bölgesinde yer almaktadır. Kahramankazan 5. alt bölgede bulunmaktadır. Bu bölgenin temel karakteristiği, tarımsal üretimle birlikte güçlü sanayi altyapısının buluyor olmasıdır. 5. alt bölge, merkezle etkin bir şekilde iletişim içerisinde. Aynı zamanda nitelikli iş gücü, geniş ve uygun maliyetli yatırım alanları sunmaktadır (Ankara Bölge Planı, 2014-2023) (bkz. Şekil 1).





Şekil 1. Kahramankazan'ın Konumu (Yazarlar tarafından hazırlanmıştır).

1977 yılı İller Bankası raporuna göre Kazan, Ankara'nın Yenimahalle ilçesine bağlı bir bucak merkezi olarak Ankara-İstanbul karayolu üzerinde kurulmuştur (İller Bankası Kazan İmar Planı Araştırma Raporu, 1977). Kazan'ın kentsel gelişimi tamamen ekonomik etkilerle uydu kent biçimine uygun olarak şekillenmiştir. Çeper köylerde yetişen tarımsal ürünlerin yol kenarında pazarlanmasıyla başlayan ticari faaliyetler yavaş yavaş kapalı dükkânlara dönüşmüştür. Kentin ilk kurulduğu yer Ankara-İstanbul karayolunun doğu yönündeki Satıkadın Köy'dür. Yol kenarında kurulan açık pazarlar Satıkadın dışında kopuk kopuk ayrı merkezlerin gelişmesine neden olmuştur (İller Bankası Kazan İmar Planı Araştırma Raporu, 1977). 1961 yılında Kazan'ın güneyinde yaklaşık 1.5 km mesafede bulunan, küçük bir köy yerleşkesi olan Kayı ve kuzeyde İstanbul yönünde yaklaşık 3.5 km mesafede bulunan Ahır Köyü belediye sınırları içine alınmıştır. Kayı Köyü 1970'lerden sonra batı yönünde karayolu bağlantısına doğru hızla gelişmeye başlamıştır. Çok küçük bir yerleşim yeri olan Ahır Köyü (Fatih Mahallesi) ise hiçbir gelişme göstermemiş üstelik Kazan merkeze göç vermiştir (bkz. Şekil 2).



Şekil 2. Kazan Tarihi Gelişimi (İller Bankası, 1977).

Bu ilk yerleşim karayolunun iki yanında ve bugünkü belediye binasının etrafında yapılaşma sürecini başlatmıştır.



Fotoğraf 1. 2021 Yılı Kahramankazan Kentinden Genel Görünüm-Kırmızı çember içindeki alan belediye binasıdır (Kahramankazan Belediyesi, 2022).

Kazan'da ilk yapılan yapılardan biri 1957 yılındaki mezbahadır. Ancak, Kazan merkezinin gelişmesi 1960 yılından sonra başlamıştır. Gelişme genellikle kentin içinde kalan Ankara-İstanbul karayolu kenarlarında görülmektedir (İller Bankası Kazan İmar Planı Araştırma Raporu, 1977). Kazan, 04 Temmuz 1987 tarihinde 3392 sayılı Kanun'un yürürlüğe girmesiyle birlikte ilçe statüsü kazanmıştır (T.C. Ankara Valiliği, 2022).

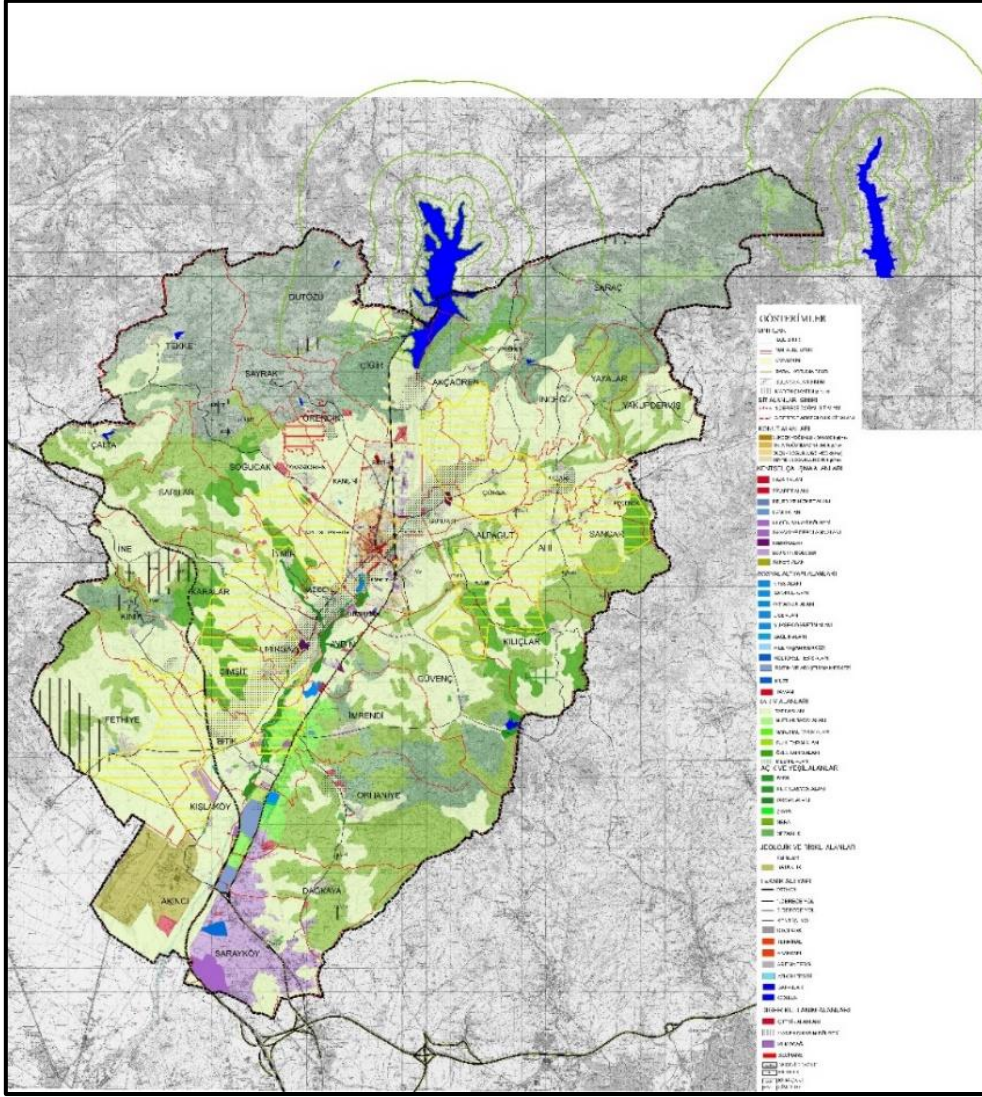


Fotoğraf 2. 1970'li Yıllarda Kazan (Kahramankazan Belediyesi, 2022).

15 Temmuz 2016 darbe girişiminde göstermiş olduğu kahramanlıklar sonucu ilçe ismi 6752 sayılı Kanun'a göre "Kahramankazan" olarak değiştirilmiştir (RG. 29.10.2016/29872). Kahramankazan kentinin tarihsel gelişimi incelendiğinde Ankara-İstanbul yolunun kentin gelişiminde önemli olduğu ve bu yol aksı üzerinde gelişme göstermeye devam ettiği görülmektedir. Kentin merkez yerleşimleri Satıkadın, Kayı, Fatih, Kanuni, Yavuz Sultan Selim, Atatürk ve Yıldırım Beyazıt Mahalleleridir (bkz. Şekil 3).







Şekil 4. Kahramankazan Kenti 2021 Yılı Arazi Kullanımı (Yazarlar tarafından hazırlanmıştır).

Kentte 21 adet Orman Köyü bulunmaktadır (Tarım ve Kırsal Kalkınmayı Destekleme Kurumu, 2022). Toplam orman alanı 1303 hektardır. Kahramankazan ilçesinde toplam mera varlığı 1160 hektar olup 93 hektar marjinal tarım, 793 hektar mutlak tarım, 36 hektar sulu tarım ve 280 hektar da tarım arazisi bulunmaktadır.

### 2.3. Kır-Kent Yerleşim Sistemi

2012 yılında yürürlüğe giren 6360 sayılı “On Dört İlde Büyükşehir Belediyesi ve Yirmi Yedi İlçe Kurulması İle Bazı Kanun ve Kanun Hükmünde Kararnamelerde Değişiklik Yapılmasına Dair Kanun” kapsamında büyükşehir belediyelerinin sınırları il mülki sınırları olarak değiştirilmiş ve mülki sınırları içerisinde yer alan köy ve belde belediyelerinin tüzel kişiliği kaldırılmış, köyler mahalle olarak, belediyeler ise belde ismiyle mahalle olarak bağlı buldukları ilçenin belediyesine katılmıştır. Kırsal özellikleri ve ekonomik yapılanmasıyla bölgesine katkıda bulunan kırsal yerleşim alanlarında kimlik sorunları yaşanmaya başlamış ve imar haklarına bağlı olarak talepler artmıştır. Bu sorunların çözümüne yönelik 2020 yılında “Coğrafi Bilgi Sistemleri İle Bazı Kanunlarda Değişiklik Yapılması Hakkında Kanun” çıkarılarak, büyükşehir belediyesi sınırının il sınırı olması nedeniyle, mahalleye dönüşen ve nüfusu 5000’in altında kalan yerlerin, kırsal yerleşim özelliğinin devam edip etmeyeceğine büyükşehir belediye meclisince karar verilmesi hükmü getirilmiştir. İmar planları ve köy

yerleşim alanlarındaki yapısal düzenlemeler İmar Kanunu'nun 27. maddesine göre yapılmaktadır. Böylece büyükşehir belediye meclisince aksine bir karar alınmadıkça, uygulama imar planı yapılıncaya kadar bu alanlardaki uygulamalar 27. madde hükümlerine göre yürütülerek ilçe belediyesince onaylanarak muhtarlığa bildirilmektedir. Böylece muhtarlar da planlama sürecinin önemli bir aktörü haline gelmiştir.

Kahramankazan ilçesine bağlı köylerde de 6360 sayılı Kanun sonrası kimlik sorunları yaşanmaya başlamıştır. İlçede “Coğrafi Bilgi Sistemleri İle Bazı Kanunlarda Değişiklik Yapılması Hakkında Kanun” doğrultusunda 12 Ağustos 2020 tarih ve 825 sayılı Ankara Büyükşehir Belediyesi Meclis kararı ile kırsal niteliği devam eden 41 adet mahalle tespit edilerek, bu yerleşim alanlarından imar planı olmayanların kırsal mahalle statüsünde kalmalarına karar verilmiştir. Aydın, Dağyaka, Akıncı ve Saray Mahalleleri'nin bu süreç içerisinde imar planları yapıldığı için kırsal mahalle sayısı 37 olarak kesinleşmiştir. Diğer taraftan ormancılık sektörüne hizmet sunan ve orman alanlarının korunmasını sağlayan 21 adet Orman Köyü de koruma altına alınmıştır.

#### **2.4. Ekonomik Yapısı**

Kentin ağırlıklı olarak geçim kaynağı tarım ve hayvancılıktır. Çiftçilerin gelir kaynağı arasında buğday, nohut, şeker pancarı, arpa ve kavun üretimi önemlidir. Bunlarla birlikte kentte yeni gelişmeye başlayan seracılık da gelir kaynağı oluşturmaktadır. Kentin büyük bir kısmı düz ve verimli topraklardan oluşmaktadır. Tahıl, ekili alanlar içerisinde en büyük orana sahip üründür. Aynı zamanda Ova Kavunu kentte marka ürün olmuş ve ülke geneline yayılmış durumdadır.

#### **2.5. Ekolojik Yapısı**

Kahramankazan ilçesinin büyük bir kısmı Akıncı (Mürted, Murtaza) Ovası'ndadır ve bu ovayı çevreleyen dağlar ve platolar kentte önemli bir alan kaplamaktadır. Bölgenin dağlık kısımlarını; kuzeyde Çorba Dağı'nın güney yamaçları, batıda Ayaş Dağları'nın doğu yamaçları ve güneydoğuda ise Karyağdı Dağı'nın yüksek kısımları oluşturmaktadır. Bu dağların yamaçlarında beslenen ve mevsimsel yağışlara bağlı akarsular da bulunmaktadır. Kentin önemli akarsuları arasında Kocadere Çayı, Ova Çayı ve İlhan Çayı sayılabilir. İlçe yüzölçümünün %22.45'ini kaplayan 10553.4 hektarlık ova koruma sınırı bulunmaktadır. Havza koruma kuşağı içerisinde kalan toplam alan 10163 hektardır. Bu alanda 1. kuşak, 2. kuşak ve 3. kuşak havza koruma sınırı yer almaktadır.

Kente yağışlı günler genellikle kış aylarında olup step iklim özelliği görülmektedir. Yaz aylarında ise yağış miktarı azdır. Yağışın yaz aylarında az olmasına rağmen yaz kuraklığı Akdeniz Bölgesi'nden daha hafif geçmektedir. Kentte güneyden kuzeye doğru gidildikçe sıcaklıkta düşme eğilimi görülmektedir. Bu nedenle bitki örtüsü ve tarımda yetiştirilen ürünlerde de farklılaşmalar meydana gelmektedir. Yağışların artmasının sonucu olarak kentin kuzeyinde step bitki örtüsünden fundalıklara, daha kuzeyde ise Kızılcıhamam orman örtüsüne geçiş gözlenmektedir. Geçmiş dönemlerde Karyağdı, Çorba ve Ayaş Dağları'nın yamaçlarında meşe ve karaçamlardan meydana gelen ormanlar bulunurken bu alanlar insan tahribatı sonucunda bozuk meşe korulukları ve ağaçsız bozkıra dönüşmüştür (Erdoğan, 2009: 24-43).

Bölgede bulunan endemik bitki türleri ise “Ankara karanfili, doloma otu, kuzu otu, çakır otu/boğa diken, altın otu/ölmez otu/saman çiçeği, papatya, peygamberçiçeği, sarı tekesakalı, mercangüş/şahin otu, çançiçeği, emzik otu, sığırkuyruğu, nevrüz/keten otu, karabazotu, sümbül, ağlayan gelin, safran, süsen ve Ankara Çiğdemi”dir (Ankara Çevre Raporu, 2006).





Şekil 5. Kahramankazan Florasından Örnekler (Erdoğan, 2009: 46)

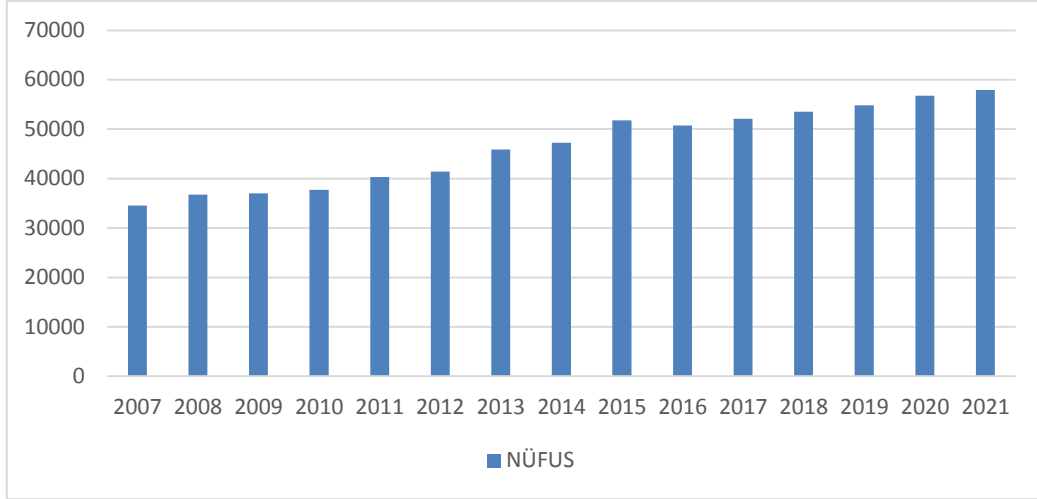
Kahramankazan kentinde Karyağdı ve Ayaş Dağları habitat toplulukları açısından önemli bir yere sahip olup, “Önemli Doğa Alanı” özelliği göstermektedir. Karyağdı Dağı kuşlar ve kelebekler için önemli bir alan oluşturmaktadır. Ayaş Dağları’nda Ankara genelinde nadir görülen kır incir kuşu, kızıl şahin, alaca ağaçkakan, kiraz kuşu, kara alınlı örümcek kuşu ve küçük akbaba görülmektedir (Erdoğan, 2009: 48).



Şekil 6. Kahramankazan Faunasından Örnekler (Erdoğan, 2009: 48).

## 2.6. Sosyo-Kültürel Yapısı

Kahramankazan, Cumhuriyetin ilk yıllarında 8-9 hanesi olan bir köydür. 1935 yılında yapılan nüfus sayımı sonuçlarına göre, nüfus 56 kişidir. Satıkadın’ın milletvekili olmasından sonra nüfusta artış olmuş ve 1940 yılında nüfus 225’e ulaşmıştır. 1945 yılında Satıkadın’ın milletvekilliğinden ayrılmasının etkisiyle de nüfusta düşüş gözlenmiş ve 82 kişiye düşmüştür. Nüfus 1950 yılında 118, 1955 yılında 146 ve 1960 yılında 193 kişiye ulaşmıştır. 1961 yılı itibariyle bucak merkezi olmasıyla nüfus hızla artmaya başlamıştır. 1965 yılı nüfus sayımlarına göre 460, 1970 yılında 2718 kişiye ulaşmıştır. 1975 yılında 1718 kişi olan nüfusu, kentin cazibe merkezi olma yolundaki girişimler ve gelişmelerle birlikte 1980 yılında 3022 kişiye, 1985 yılında 5186 kişiye yükselmiştir. 4 Temmuz 1987 yılında ilçe olmasının da etkisiyle nüfus artışını korumuş ve 1990 yılı sayımına göre 6509, 1997 yılı sayımına göre ise 12302 kişiye ulaşmıştır. 2000 yılı itibariyle nüfusu 15871’e ulaşmıştır (Erdoğan, 2009: 265). 23 Temmuz 2004 tarihinde Ankara Büyükşehir Belediyesi mücavir alanı içine alınmış ve Ankara’nın “en gelişmiş dış ilçesi” unvanını almıştır (Kahramankazan Belediyesi 2020-2024 Stratejik Planı, 2019: 18). Kentin 2021 yılı nüfusu ise 57913 kişidir (TÜİK, 2021) (bkz. Şekil 7).



Şekil 7. Yıllara Göre Kahramankazan Nüfusu (2007-2021) (TÜİK, 2021)

### 3. BULGULAR

#### 3.1. Görüşmeye Katılan Kişilerin Genel Özellikleri

Görüşmeye katılan kişilerin %60'ı 40-60 yaş aralığındayken %40'ı 60 yaş üzerindedir. Görüşmecilerin %67'si erkektir. Görüşmeye katılan kişilerin memleketleri incelendiğinde %70'i Kahramankazanlı, %16.6'sı Ankara'nın diğer ilçelerinden (Kızılcahamam, Altındağ, Gündül), %13.4'ü ise Ankara dışından (Sivas) olduğu görülmektedir. Görüşmecilerin %36.6'sı ilkökul, %33.3'ü ortaokul, %16.6'sı lise ve %13.5'i lisans mezunudur.

#### 3.2. Kahramankazan Kentinin Konumu ve Mekânsal Yapısı Üzerine Değerlendirmeler

Görüşmecilerin Kahramankazan kentinde yaşama gerekçeleri incelendiğinde %60'ının memleketinin olması dolayısıyla yaşadığı, %23.4'ünün ise ulaşımının kolay olması, Başkent'in imkânlarından kolayca faydalanabildikleri, devlet dairelerine ulaşımın kolay olması gibi gerekçelerle, %16.6'ünün işinin bu kentte olması sebebiyle kentte yaşamakta oldukları görülmektedir.

*“Kahramankazan'a 30 yıl önce gelmiştim. Daha öncesinde Ankara merkezde oturuyordum. Merkezin kalabalık olmasından dolayı Kahramankazan'da yaşamak istedim. Burası o zamanlar çok sakin bir kentti. İşimi de buraya getirdim. Fakat nüfusu artmaya başlıyor ve artık eski sakinliği kalmadı.”*

Görüşmeciler yer değiştirme durumunda merkez mahalle olması sebebiyle %70'i Kahramankazan İlçesi Atatürk Mahallesi'nde yaşamak istediklerini, %30'u ise yer değiştirmek istemediklerini belirtmiştir.

*“Ben şu an Dağkaya Mahallesi'nde yaşıyorum. Yaşadığım mahallede imkânlar kısıtlı. Fakat Atatürk merkez mahalle olmasından dolayı diğer mahallelere kıyasla imkânlar daha fazla. Burada yaşam standartları daha farklı. Örneğin kışın yaşadığım mahallede ulaşım çok zor olmasına rağmen merkez mahallede böyle sorunlar daha az olmaktadır.”*

Görüşmeciler Kahramankazan'ın konumunu, “erişilebilir, ulaşımı kolay, konumundan dolayı gün geçtikçe göç alan” şeklinde tanımlamışlardır. Görüşmecilerin büyük bir kısmı (%70) önceden kentin sakin olduğunu, şu an ise gittikçe kalabalıklaştığını belirtmişlerdir.

*“Aslında buraya gelen göçün temel sebebi, Ankara merkezdeki gibi konutların pahalı olmamasıydı. Ulaşım sorunu yoktu. Bu nedenle insanlar burada yaşamaya başladılar fakat sürekli göçle birlikte burada da artık bir kalabalıklaşma söz konusu.”*

Görüşmeciler Kahramankazan'da yaşamının avantajlarını “herkesin birbirini tanıyor olması, ilişkilerin samimi olması, hizmetlere daha çabuk ulaşılabilir olunması, ova olma sebebiyle ürün yetiştiriciliğinin verimli ve çeşitliliğin fazla olması” şeklinde saymıştır.

Görüşmeciler Kahramankazan'da yaşamının dezavantajlarını “sosyo-kültürel faaliyet eksikliği, Ankara merkezine uzaklık, başıboş sokak hayvanlarının varlığı” şeklinde saymıştır.

Görüşmecilerin %60'ı kentte mekânsal ayrışmanın olmadığını düşünürken, geri kalanı ise mekânsal ayrışmanın mevcut olduğu düşüncesindedir. Bu mekânsal ayrışma öğrenciler, göçmenler, memur kesim, siyasilerin yer seçtiği alanlar şeklinde sıralanmıştır. Örneğin; öğrenci ve memur kesimin Fatih Mahallesi'nde, siyasi kişiliklerin Karalar Mahallesi'nde, göçmenlerin Satıkadın Mahallesi İnönü Caddesi'nde yer seçtiği dile getirilmiştir.

Kentte siyasi kişiliklerin nerelerde yer seçtiği sorusu sorulduğunda, “Karalar, İğmir, Yazıbeyli, Örencik, Kayı ve Aydın Mahalleleri” cevabı verilmiştir. Kentte milletvekillerinin konutlarının olduğu öğrenilmiştir. Siyasilerin kentte yer seçmesindeki en önemli etkenler arasında “kentin kalabalığından uzaklaşmak, başkentte olup sakin bir yerde yaşama isteği, verimli toprakların varlığı, yeraltı suyu bakımından zenginlik” şeklinde sayılmıştır. Siyasilerin kentte yer seçmesi hakkındaki görüşleri genel olarak olumlu yöndedir. Bunun gündelik hayatta herhangi bir değişikliğe yol açmadığını ama kent bütününde yatırım alanlarının daha fazla artmasını sağladığını belirtilmiştir.

*“Eskiden köylerimizde doğalgaz yoktu. Şimdi köylere doğalgaz da geldi yol çalışmaları da yapılıyor. Olumlu etkileri var diyebilirim.”*

Siyasilerin kentte yer seçmesiyle birlikte konut taleplerinin arttığı böylece konut/arsa fiyatlarında da artış olduğu öğrenilmiştir. Görüşmecilerin büyük bir kısmı (%73.3) kentteki yatırımların yer seçimine göre ayrıştığını düşünmektedir. Yatırımların merkezden çepere doğru gidildikçe azaldığı öğrenilmiştir. Siyasilerin Kahramankazan'da yer seçmesinin kent kimliği üzerindeki etkilerini: “yatırımlar daha fazla ve erken oluyor, hobi amaçlı bahçelerin oluşmaya başlaması” şeklinde açıklamışlardır. Görüşmeciler siyasilerin konutlarını “dinlenmeye uygun, müstakil, güvenli, yazlık amaçlı, korunaklı” şeklinde tanımlamıştır.

Görüşmeciler kentte yatırım alanı eksiklikleriyle ilgili “sinema, alışveriş merkezi, sosyal hizmetler, spor alanları, yeşil alanlar” şeklinde ifade etmişlerdir. Önceden sağlık ile ilgili eksikliklerin olduğu fakat şu an yapım sürecinde olan Kahramankazan Devlet Hastanesi'yle birlikte bu eksikliğin de giderileceği ifade edilmiştir.

Görüşmeciler, Başkent için Kahramankazan'ın önemini, “kentte fabrikaların varlığı, savunma sanayisinin gelişmiş olması, termal turizm potansiyeli, arıcılık ve hayvancılık faaliyetlerinin olması, ova olması sebebiyle verimli tarım topraklarının varlığı, kavun ve kavurma gibi ünlü ürünlerinin olması, et üretimi, tarımsal üretim, sürekli yatırım alıyor olması, hobi amaçlı bahçelerin varlığı, Kahraman unvanının bulunması, TUSAŞ'ın varlığı, Gazi ve Başkent Üniversiteleri'nin kampüsünün bulunması” şeklinde sıralamıştır.

Görüşmecilerin köyden mahalleye ya da mahalleden tekrar köye dönüşen yerlerle ilgili %36.7'sinin hiçbir bilgisi olmayıp %63.3'nün “merkez mahalle haricindeki mahallelerin kırsal nitelikli olduğu” bu köylerin mahalleye dönüştükten sonra daha fazla yatırım almaya başladığı yönündeki görüşleri bulunmaktadır.

### **3.3. Kahramankazan Kentinin Ekonomik Yapısı Üzerine Değerlendirmeler**

Görüşmeciler geçimlerini %40 oranda tarım ve hayvancılık, %33,4 oranda hizmetler sektörüyle sağlamaktadır. %16,6'sı emekli ve %10'u ise öğrencidir. Görüşmecilerin %20'sinin aylık ortalama geliri 0-3000 TL arasında, %50'sinin 3001-6000 TL arasında, %20'sinin 6001-9000 TL arasında ve %10'unun ise 9001-12000 TL arasındadır. Geçim kaynağı tarım ve hayvancılık olan görüşmeciler tarımsal faaliyetlerde toprağa zarar veren uygulamalardan kaçındıklarını ifade etmişlerdir. Aynı zamanda tarımda yenilikçi makinalardan faydalandıklarını

söylemişlerdir. Kahramankazan kenti için başat sektör nedir? sorusuna; geniş ve verimli tarım arazilerinin varlığı ile tarım ve fabrikaların yer seçmesinden dolayı sanayi olarak cevap verilmiştir. Kent için sanayinin önemini gelişme ve kalkınma kavramlarıyla açıklamışlardır. Aynı zamanda sanayi alanlarının iş imkânı sağlamasından dolayı kentin göç aldığı bilgisine de ulaşılmıştır. Görüşmeciler kırsal nitelikli mahallelerde üretilen ürünlerin kent merkezindeki Salı Pazarı'nda satıldığını ve bu pazarın kent-kır sosyo-ekonomik ilişkileri açısından önemli olduğunu belirtmiştir. Kent ekonomisi için önemli unsurlar “*ova vasfı taşıması, verimli ve geniş arazileri, barajlar, sanayi, sulu tarım, arıcılık, soda, madencilik, arıcılık*” şeklinde tanımlanmıştır. Üretilen ve kente ekonomik anlamda önemli katkı sağlayan ürünler “*ova kavunu, ay çekirdeği ve kabak çekirdeği, buğday, arpa, patates, soğan, pancar, et, domates, nohut ve bal kabağı*” şeklindedir. Görüşmecilerin %70'i kentte ekonomik anlamda yatırımları yeterli görmektedir.

### **3.4. Kahramankazan Kentinin Ekolojik Yapısı Üzerine Değerlendirmeler**

Görüşmeciler çevre kavramını “*yaşadığımız yer, canlıların ortamı, doğal ortam, orman ve baraj alanları*” şeklinde tanımlamıştır. Kentin doğal kaynakları “*barajlar, göller, ormanlar, termal kaynaklar, verimli tarım alanları*” olarak görülürken bu doğal kaynakların %66.6 oranında yeterli düzeyde korunmadığı görüşü hâkimdir. Küresel ısınma ve iklim değişikliğinin etkilerini kentteki doğal kaynaklar üzerinde görmeye başladıkları bilgisine ulaşılmıştır. Bu etkiler “*mevsimsel değişiklikler, barajların kurumaya başlaması ve dönemsel kuraklık*” şeklindedir. Aynı zamanda kentte toprak, hava ve su gibi çevre kirliliklerinin olduğu bilgisi edinilmiştir. Hava kirliliği sebepleri sanayi ile açıklanırken toprak ve su kirliliği bilinçsiz kullanım ile ilişkilendirilmiştir. Görüşmecilerin %73.3'ü kentte nüfusun hızla artıyor olmasının, doğal kaynaklara zarar verdiğini ve bu kaynakların gelecek kuşaklara aktarılamayacağını belirtmiştir.

Kahramankazan'a özgü bitki ya da hayvan türünün varlığı ve korunma durumu sorulduğunda %73.3'ünün ova kavunu olduğunu ve korunmadığını belirtmiştir. Görüşmecilerin büyük bir kısmı (%70) Orman Köyü kavramını tanımlayamazken diğerleri “*orman alanlarının en verimli şekilde kullanımı*” şeklinde tanımlamıştır. Görüşmecilerin %70'i kent bütününde kullanılan malzemelerin geri dönüşüm özelliklerinde olduğunu fakat çöplerin geri dönüşüm ile ayrıştırılarak tekrar kullanılmadığını da belirtmiştir. Aynı zamanda kentte güneş ve rüzgâr gibi yenilenebilir enerji kaynaklarının kullanıldığı fakat yetersiz düzeyde kaldığı bilgisine ulaşılmıştır.

### **3.5. Kahramankazan Kentinin Sosyo-Kültürel Yapısı Üzerine Değerlendirmeler**

Görüşmeciler, kültür kavramını “*gelenek, görenek, değerlerin bilinmesi ve devam ettirilmesi*” şeklinde tanımlamıştır. Kente özgü kültürel faaliyetleri ise “*Kavun Festivali, Ramazan Etkinlikleri*” şeklindedir. Kentte geleneksel olarak kutlanılan/anılan olaylar arasında kente Kahraman adını veren “*15 Temmuz Demokrasi ve Milli Birlik Günü*” cevabı verilmiştir. Görüşmecilerin kentte unutulduğunu düşündüğünü gelenek ve görenekler arasında “*Ramazan eğlenceleri, cirit ve güreş oyunları, ata sporları*” bulunmaktadır. Aynı zamanda kent kültürü için önemli bir ismin ilk kadın Milletvekili Satıkadın olduğu öğrenilmiştir. Görüşmeciler kentin “*Satıkadın, kavun, kavurma*” ile ön plana çıktığını hatta kent kimliğinin bunlardan oluştuğunu belirtmiştir. Görüşmeciler, doğum yerinin Kahramankazan olması, ekonomik yatırımların her geçen yıl artması, iş imkânlarının fazlalığı ve doğa ile iç içe bulunması gibi nedenlerden dolayı kendilerini kente ait hissetmektedir. Fakat %70'i kentin güvenliğini yetersiz bulmaktadırlar. Katılımcıların %73.3'ü kentte sosyo-kültürel yatırımların eksik olduğunu belirtmiştir.

Atatürk, Kayı, Satıkadın ve Yavuz Sultan Selim Mahalleleri'nin muhtarıyla kentin ekonomik, ekolojik ve sosyo-kültürel yapısı üzerine yarı yapılandırılmış görüşmeler yapılmıştır. Atatürk ve Kayı Mahalle Muhtarları'nın ilk dönemi, Satıkadın Mahalle muhtarının 2. dönem ve Yavuz Sultan Selim Mahalle muhtarının 3. dönem görevidir. Görüşme yapılan muhtarlar mahallelerdeki müze varlığı sorulduğunda, sadece Satıkadın Mahallesi'nde Satıkadın



Müzesi'nin bulunduğu söylenmiştir. Mahallelerde ayrışmaların olmadığı aksine sosyo-kültürel ilişkilerin iyi durumda olduğu belirtilmiştir.

*“Kahramankazan kentinde farklı özelliklere sahip kişiler yaşamaktadır. Fakat halk tarafından benimsenmekte ve kabul görmektedir. Bu nedenle herhangi bir ayrışma söz konusu değildir. Aksine birlik ve bütünlük içerisinde yaşanmaktadır.”*

Muhtarlar, pandemi nedeniyle mahalle sakinlerinin ekonomik kaygılar yaşamaya başladığını belirtmişlerdir. Aynı zamanda mahalle muhtarları kentte yatırımların nüfus yoğunluğuna göre yapıldığını söylemiştir.

## **SONUÇ VE DEĞERLENDİRME**

Sürdürülebilirlik kavramı tarihsel süreç içerisinde çevresel kaygılar nedeniyle gündeme gelmiş olsa da uluslararası çalışmalarla içeriği ve kapsamı genişlemiş, nihayetinde ekonomik, sosyo-kültürel ve çevresel boyutta eşitlik ve denge gözetilen bir kalkınma modeli olarak kabul görmüştür. Üretilen ürünlerin sürekliliğinin sağlanabilmesi ekonomik sürdürülebilirlik, ekolojik dengenin korunabilmesi ve çevresel sorunlarla mücadele edilmesi ekolojik sürdürülebilirlik ve sosyo-kültürel imkanların herkese eşit ve yeterli düzeyde ulaştırılabilmesi de sosyo-kültürel sürdürülebilirlik ile ilişkilendirilmiştir.

Kahramankazan'ın Ankara merkeze 49,7 km uzaklıkta bulunması tarihsel süreç içinde önemli yatırımların yer seçtiği bir kent olmasını sağlamıştır. Öyle ki kenti ikiye bölen Ankara-İstanbul karayolu ve ilçenin güneyinde yer alan sanayi bölgesi farklı yatırımları çekerek, kentin cazibe merkezi haline gelmesinde yardımcı olmuştur. Diğer taraftan kırsal kimliğini koruyabilen ve kırsal kalkınmaya katkı sunan önemli bir yerleşim alanıdır. Coğrafi Bilgi Sistemleri İle Bazı Kanunlarda Değişiklik Yapılması Hakkında Kanun doğrultusunda 12.08.2020 tarih ve 825 sayılı Ankara Büyükşehir Belediyesi Meclis kararı ile 37 adet kırsal mahallesi bulunmaktadır. Aynı zamanda ormancılık sektörüne hizmet sunan ve orman alanlarının korunmasını sağlayan 21 adet Orman Köyü bulunmaktadır.

Görüşmeler sonucunda elde edilen bilgileri olumlu ve olumsuz yönler olarak ele aldığımızda: Nüfusun hızla artıyor olması, kırsal alanlardaki teknik altyapı eksiklikleri, sosyal donatı alanı eksikleri, mevsimsel değişikliklerle birlikte dönemsel kuraklıklar, gelenek ve göreneklerin unutulmaya başlanması, kent güvenliği ile ilgili ortaya çıkan kaygılar gibi nedenler ekonomik, ekolojik ve sosyo-kültürel sürdürülebilirlik için dezavantaj oluşturmaktadır. Samimi insan ilişkilerinin varlığının devam ettiriyor olması, iklimin çeşitli ürün yetiştiriciliğine imkan sunması, siyasetçilerin kentte yer seçiyor olmasıyla birlikte yeni yatırım alanlarının oluşması, verimli tarım topraklarının ova sınırı içinde korunuyor olması, kentte mekânsal gerginlik yaratacak bir boyutta mekânsal ayrışmanın bulunmaması, sanayi alanlarının sunduğu ekonomik imkanlar ekonomik, ekolojik ve sosyo-kültürel sürdürülebilirliğin sağlanabilmesi açısından kente avantaj sunmaktadır.

İlçe tarihsel süreç içerisinde kırsal kimliğini korumayı başarmıştır. Ayrıca yapılan görüşmeler sonucunda halkın toplumsal ve çevresel konulara yönelik bilinç düzeyinin yüksek olduğu görülmektedir. Yeni yatırım alanlarını değerlendirerek ekonomik sürdürülebilirliği sağlayan ilçe, çevresel sürdürülebilirlik açısından tehditlerle karşı karşıya kalsa da verimli kaynakların öneminin bilincinde ve doğal kaynakların sürdürülebilirliğinin sağlanabilmesi için yapılacak olan çalışmalara açıktır. Birbirine bağlı, samimi ilişkileri barındıran toplumda unutulmaya yüz tutmuş gelenek ve göreneklerin de turizm faaliyetleriyle canlandırılarak yaşatılması gerekmektedir. Böylece kentin, sürdürülebilir kalkınma hedeflerine ulaşabileceğini söylemek yanlış olmayacaktır.

## **KAYNAKÇA**

Adams, W.M. (2001). *Green Development: Environment and Sustainability in The Third World*. (2.Baskı). London: Routledge.



- Aksu, C. (2011). *Sürdürülebilir Kalkınma ve Çevre*. Güney Ege Kalkınma Ajansı. [http://geka.gov.tr/Dosyalar/o\\_19v5e00u1ru61bbncf2qmlcpv8.pdf](http://geka.gov.tr/Dosyalar/o_19v5e00u1ru61bbncf2qmlcpv8.pdf), (Erişim Tarihi: 03.03.2022).
- Altunışık, R., Coşkun, R., Bayraktaroğlu, S., & Yıldırım, E. (2010). Sosyal Bilimlerde Araştırma Yöntemleri SPSS Uygulamalı (6. Baskı). Sakarya: Sakarya Yayıncılık.
- Ankara Bölge Planı, 2014-2023. [http://kutuphane.ankaraka.org.tr/upload/dokumandosya/35\\_ankara-bolge-plani-2014-2023.pdf](http://kutuphane.ankaraka.org.tr/upload/dokumandosya/35_ankara-bolge-plani-2014-2023.pdf), (Erişim Tarihi: 19.04.2022).
- Ankara Çevre Raporu, (2006). Ankara: Ankara İl Çevre ve Orman Müdürlüğü.
- Bayram, F. (2001). "Sürdürülebilir Kentsel Gelişme: Araçlar, Yaklaşımlar ve Türkiye", *Cevat Geray'a Armağan*, s. 251-265, Ankara: Mülkiyeliler Birliği Yayınları.
- Bristol Mutabakatı. (2005). Avrupa'da Sürdürülebilir Topluluklar Üzerine Bristol Mutabakatı, 2006. <http://www.mo.org.tr/UIKDocs/bristolmutabakati.pdf>, (Erişim Tarihi: 28.02.2022).
- Erdoğan, A., (2009), Geçmişten Günümüze Kazan, Kazan Belediye Başkanlığı Kültür Yayınları, Ankara.
- Gabruszewicz, T. (2013). Sustainability Accounting–Definition and Trends. *Prace Naukowe Uniwersytetu Ekonomicznego we Wrocławiu*, 302: 37-46, <https://www.ceeol.com/search/journal-detail?id=1136> (Erişim Tarihi: 04.03.2022).
- Harris, J. M. (2000). Basic Principles of Sustainable Development. Global Development and Environment Institute Working Paper:00-04, Tufts University, USA. <http://www.sdergi.hacettepe.edu.tr/makaleler/EmineOzmet2eviri.pdf>, (Erişim Tarihi: 04.03.2022).
- İller Bankası Kazan İmar Planı Araştırma Raporu, 1977.
- Kahramankazan Belediyesi 2020-2024 Stratejik Planı, (2019). Strateji Geliştirme Müdürlüğü. <https://www.kahramankazan.bel.tr/files/Stratejik%20Plan%202020-2024.pdf>, (Erişim Tarihi: 04.03.2022).
- Kahramankazan Belediyesi Faaliyet Raporu, (2009). <https://www.kahramankazan.bel.tr/files/Kazan%20Belediyesi%202009%20Faaliyet%20Raporu.pdf>, (Erişim Tarihi: 04.03.2022).
- Kahramankazan Belediyesi, (2022a). <https://www.kahramankazan.bel.tr/kazan-tarihi.asp>, (Erişim Tarihi: 04.03.2022).
- Kahramankazan Belediyesi, (2022b). <http://www.kahramankazan.com/278-satikadin-kentsel-donUsUm-projesi&lang=1&a=1>, (Erişim Tarihi: 04.03.2022).
- Keleş, R. ve Mengi, A. (2019). *İmar Hukuku Hukuksal, Siyasal ve Yönetimsel Boyutlarıyla*, Ankara: İmge Kitabevi Yayınları.
- Keleş, R. ve Mengi, A. (2021). *Kent Hukuku*, Ankara: İmge Kitabevi Yayınları.
- Keleş, R. (1998). *Kentbilim Terimleri Sözlüğü*. Ankara: İmge Kitabevi Yayınevi
- Kırsal Mahalle ve Kırsal Yerleşik Alan Yönetmeliği, RG. 15.04.2021/31455.
- Kozak, M. (2014). Sürdürülebilir Turizm, Kavramlar-Uygulamalar, Ankara: Detay Yayıncılık.
- Meydan Yıldız, S. G. (2018a). "Sürdürülebilir Kent", *Kamu Yönetimi Ansiklopedisi*, s. 745-752, (Editör) Mamur Işıkçı, Y. ve Alacadağlı, E., Ankara: Astana Yayınları.
- Meydan Yıldız, S. G. (2018b). "Kültürün Mekânsal Değişimler Üzerindeki Etkisi", *Gazi İktisat ve İşletme Dergisi*, 4(3): 173-184.

- Meydan Yıldız, S.G. (2020). “Sürdürülebilirlik Boyutunda Çevresel Kirlilik Sorunsalı”, Ekolojik Kriz ve Küresel Çevre Politikaları, (Ed. Hayriye Sağır), s.127-144, İstanbul: Beta Yayınları.
- Özmehmet, D. E. (2008). Dünyada ve Türkiye Sürdürülebilir Kalkınma Yaklaşımları. *Yaşar Üniversitesi E-Dergisi*, 3 (12): 1853-1876.
- Pınarcıoğlu, N., Ş., ve Kanbak, A., (2020). Sürdürülebilir Kent Modelleri. No: 25, 1. Baskı, İstanbul: IJOPEC Publication.
- Roca, L. C., ve Searcy, C. (2012). An Analysis Of Indicators Disclosed In Corporate Sustainability Reports. *Journal of Cleaner Production*, 20(1): 103-118.
- Salihoğlu, E., (2020). Sürdürülebilir Kalkınma. Farklı Disiplinlerde Sürdürülebilirlik, (Editör) Karaca Ş., Editör, Nobel Akademik Yayıncılık Eğitim Danışmanlık Tic. Ltd. Şti., İstanbul.
- Saraç, B. ve Alptekin, N. (2017). Türkiye’de İllerin Sürdürülebilir Kalkınma Göstergelerine Göre Değerlendirilmesi. *Uluslararası Yönetim İktisat ve İşletme Dergisi*, 13(1), 1-28.
- T.C. Ankara Valiliği, 2022. <http://www.ankara.gov.tr/kahramankazan>, (Erişim Tarihi: 23.03.2022).
- Tarım ve Kırsal Kalkınmayı Destekleme Kurumu, 2022. <https://www.tkd.gov.tr/Content/File/BasvuruFiles/BasvuruPaketiHazirlamaDokumanlari/OrmanKoyleri/OrmanKoyleri.xls>, (Erişim Tarihi:23.03.2022).
- Tekin, H. H. & Tekin, H. (2012). Nitel Araştırma Yönteminin Bir Veri Toplama Tekniği Olarak Derinlemesine Görüşme, *İstanbul University Journal of Sociology*, 3 (13): 101-116.
- Teksöz, G. (2016). Geçmişten Ders Almak: Sürdürülebilir Kalkınma İçin Eğitim. *Boğaziçi Üniversitesi Eğitim Dergisi*, 31(2): 73-97.
- TÜBA, (2002). Türkiye İçin Sürdürülebilir Kalkınma Öncelikleri, (Editör) Tekeli, İ., TÜBA Raporları Sayı: 6, [https://www.academia.edu/32394514/T%C3%BCrkiye\\_%C4%B0%C3%A7in\\_S%C3%BCrd%C3%BCr%C3%BClebilir\\_Kalk%C4%B1nma\\_%C3%96ncelikleri](https://www.academia.edu/32394514/T%C3%BCrkiye_%C4%B0%C3%A7in_S%C3%BCrd%C3%BCr%C3%BClebilir_Kalk%C4%B1nma_%C3%96ncelikleri), (Erişim Tarihi:23.03.2022).
- TÜİK, 2021. <https://data.tuik.gov.tr/Bulten/Index?p=Adrese-Dayali-Nufus-Kayit-Sistemi-Sonuclari->, (Erişim Tarihi:23.03.2022).
- Yeni, O. (2014). Sürdürülebilirlik ve Sürdürülebilir Kalkınma: Bir Yazın Taraması. *Gazi Üniversitesi İktisadi ve İdari Bilimler Fakültesi Dergisi*, 16(3): 181-120.
- 5216 Sayılı Büyükşehir Belediyesi Kanunu, RG.23.07.2014/25531.
- 6360 Sayılı On Dört İlde Büyükşehir Belediyesi ve Yirmi Yedi İlçe Kurulması İle Bazı Kanun ve Kanun Hükmünde Kararnamelerde Değişiklik Yapılmasına Dair Kanun, RG. 6.12.2012/28489.
- 6752 Sayılı Ankara İli Kazan İlçesinin Adının Kahramankazan Olarak Değiştirilmesine ve Ulusal Bayram Ve Genel Tatiller Hakkında Kanunda Değişiklik Yapılmasına Dair Kanun, RG. 29.10.2016/29872.
- 7221 Sayılı Coğrafi Bilgi Sistemleri İle Bazı Kanunlarda Değişiklik Yapılması Hakkında Kanun, RG. 20.02.2020/31045.
- 825 Sayılı Ankara Büyükşehir Belediyesi Meclis Kararı, 12.08.2020.

## 19.YÜZYIL SONLARI - 20. YÜZYIL BAŞLARINDA VEREM HASTALIĞINA KARŞI YAPILAN KONGRE VE KONFERANSLAR\*

*Elif ZİYANAK \*\**

*Özgür YÜCEL \*\*\**

*Geliş/Received: 03.05.2022*

*Kabul/Accepted: 15.06.2022*

### Özet

Verem mikrobi 1882 yılında Robert Koch'un verem basilini bulmasıyla keşfedilmiştir ve Robert Koch verem basilini bulmasının ardından "Tüberküloz bulaşıcı, korunabilir ve iyileştirilebilir bir hastalıktır" tezini yayınladı. Robert Koch verem basilini buluşunu Avrupa ülkelerinde toplanan tıbbî toplantılarda bilim heyetlerine sunmuştur. Bilim adamlarının yapılan incelemeleri sonunda veremin bulaşıcı olduğu kanaatine varılmıştır ve bu durum deneylerle ispatlanmıştır. Veremle baş edebilmek için Berlin, Roma, Paris, Washington gibi çeşitli Avrupa ülkelerinde kongre ve konferanslar düzenlenmiş olup bu kongrelere Osmanlı Hükümeti de davet edilmiştir. Osmanlı Devleti'nde Doktor Besim Ömer Paşa verem hakkında düzenlenmiş olan Uluslararası Verem Kongresine 1906 yılında katılmıştır ve bu konferanstan verem hastalığı hakkında edindiği bilgileri Osmanlı ülkesine döndüğünde halka aktarmıştır. Veremle baş edebilmek için çok eski zamanlardan beri veremle mücadele günleri düzenlenmiş, konferanslar, kongreler yapılmış, verem hastalarının bulunduğu haneler dezenfeksiyon edilmiş, veremli hastaların yerlere tükürülmemesi gerektiği bildirilmiş ve veremli hastalara tükürük hokkası kullanılması önerilmiştir.

**Anahtar Kelimeler:** Verem, Verem Kongresi, Verem Konferansı, Robert Koch, Doktor Besim Ömer Paşa

## CONGRESSES AND CONFERENCES AGAINST TUBERCULOSIS IN THE END OF THE 19<sup>th</sup> CENTURY AND THE BEGINNING OF 20<sup>th</sup> CENTURY

### Abstract

Tuberculosis microbe was discovered when Robert Koch found the bacillus of tuberculosis in 1882 and declared that tuberculosis was contagious, preventable and curable. He presented his "bacillus of tuberculosis" discovery to medical committees in European countries. In the wake of investigations conducted by the scientists, tuberculosis was found to be contagious and this was proved with experiments. Ottoman State was invited to the congresses and conferences organised in Berlin, Rome, Paris, Washington to fight this ailment. Doctor Besim Ömer Pasha attended The International Congress on Tuberculosis in 1906 and he communicated the information he gathered here to the people in Ottoman land. Since very early days, with the aim of fighting tuberculosis, tuberculosis days, congresses and conferences have been held, houses of those infected with tuberculosis have been antisepticised, the infected have been advised not to expect rate outside and use a cuspidor instead.

**Key Words:** Tuberculosis, Tuberculosis Congress, Tuberculosis Conference, Robert Koch, Doctor Besim Ömer Pasha

\* Bu makale *Osmanlı Toplumunda Verem Hastalığı (19. Yüzyıl Sonları ve 20. Yüzyıl Başları)* başlıklı doktora tezinden geliştirilerek hazırlanmıştır.

\*\* Dr, Tarihçi, ziyanakelif123@gmail.com, Orcid: 0000 0002 86 95 5152

\*\*\* Araştırma Görevlisi, ozguryucel5@hotmail.com, Orcid: 0000-0002-7405-6440

## **GİRİŞ**

Verem basili 1882 yılında Robert Koch tarafından keşfedilmiştir ve bu keşif “Koch Basili” olarak adlandırılmıştır (Yeni Rehber Ansiklopedisi, 1994: 78). Robert Koch, verem basilini ilk kez 1882 yılında, eşi Emmy’nin kendisine yaş günü hediyesi olarak verdiği mikroskopla gösterdi. Aynı mikroorganizmayı vereme yakalanmış herkeste uyguladı ve bu mikroorganizmayla verem basilini bulduğunu kanıtladı ve bunun sonunda “Tüberküloz bulaşıcı, korunabilir ve iyileştirilebilir bir hastalıktır” tezini yayınladı. Robert Koch verem basilini buluşunu Almanya, Fransa ve İngiltere’deki tıbbî toplantılarda bilim heyetlerine sunmuştur (Barış, 2010: 3). Verem hastalığı sarıdır (bulaşıcı), insan veya hayvanlardan bulaşmıştır. Veremin bulaşması verem mikrobun herhangi bir vasıta ile vücuda gelip yerleşmesiyle oluşmaktadır (Reşat Rıza, 1335: 4). Veremin bulaşıcı olduğu çok eski zamanlardan beri bilinmekteydi. Bu durumu Profesör Willman veremlilerin balgamlarını bi pamuğa bulayıp kuruttuktan sonra Hint domuzlarına nakledip ve domuzların hepsinin vereme yakalandıklarını göstererek ispatlamıştır. Robert Koch verem basilini keşfettiğinde görüş ve fikirlerini katıldığı konferanslarda Profesör Willman ve arkadaşlarına kolaylıkla tasdik etmiştir. 1891 senesinde toplanılan Verem Kongresinde Mösyö Artu bir elektrik fabrikasında çalışan 35 işçiden 32’sinin kısa zamanda vereme düştüğünü ve hastalığın işçilerden birbirine geçtiğini ifade etmiştir. Yine bir diğer vakada Doktor Marfan bir arada çalışan 22 ameleden 13’nün beş senede veremden vefat ettiğinin belirtmiştir (Vereme Karşı Müdafaa, 1330/1914: 4-6). 1906 yılında Doktor Besim Ömer Paşa Uluslararası Tüberküloz Kongresinden döndükten sonra İstanbul ve İzmir’de verem hastalarının oranını tespit etmek için çalışmalar yapmış ve bu çalışmalar sonucunda veremden ölenlerin yıllık ölüm oranı % 9 ile 10 olarak bulunmuştur (Demir, 2012). Doktor Robert Koch, Profesör Willman, Mösyö Artu, Doktor Marfan ve Doktor Besim Ömer Paşa verem hakkında düzenlenmiş olan konferanslara katılmış olup veremin bulaşıcı olduğunu gösterdikleri örneklerle ispatlamışlardır.

Veremle baş edebilmek için hayli senelerden beri başlamış olan bu mücadelede önemli başarılar elde edilmiştir. Mesela Rusya’da Nisanın 20’sine tesadüf eden “Beyaz Çiçek Günü” denilen bir verem günü vardır ve o gün verem mücadelesine dair makaleler, sıhhiye tedbirleri için talimatnameler ve umumi konferanslar düzenleniyor, yine Bükreş’te mektep ve fabrikalarda projeksiyonlarla konferanslar düzenlenip tükürük hokkalarının verem hastalarına verilmesi ve veremlilerin bulunduğu mahallerin dezenfeksiyon edilmesine dair gerekli icraatlarda bulunuluyor (Vereme Karşı Müdafaa, 1330/1914: 72). Vereme karşı mücadele etmek için Avrupa Devletlerinde konferanslar düzenlenmiş ve Osmanlı Hükümeti de yapılan bu konferanslara davet edilmiş olup Avrupa’ya delegeler göndermiştir. Aşağıdaki bölümde Osmanlı Hükümeti’nin katıldığı bu konferanslara değinmekteyiz:

### **1. Uluslararası Sıhhiye Kongresi**

Birincisi 1851’de Paris’te toplanan Uluslararası Sıhhiye Kongresi’nde Kamu Sağlığına yönelik bir dizi önlemler alınmıştır. Kongrenin katılımcıları Sıhhiye Nizamnameleri hususunda uluslararası anlaşma sağlanması yönünde kararlar almış ve Mısır ile Osmanlı İmparatorluğu arasında sıhhi denetimin kuvvetlendirilmesi hususunda anlaşma sağlanmıştır (Ateş, 2017: 131). Uluslararası Sıhhiye Kongrelerinin tavsiyeleri doğrultusunda İranlı ve Hintli Şiiilerin bölgeye ana giriş noktalarına karantina ve tahaffuzhaneler açılmıştır (Ateş, 2017: 134).

### **2. 1892 Venedik Konferansı**

1892 yılında Venedik ve 1893 yılında Dresden Konferansı’nda İngiliz sağlık sisteminin başarısı takdir edilmiş ve uluslararası salgını önlemek için İngilizlerin sağlık sistemi önerilmiştir. Venedik Konferansı ile sağlık sözleşmesi dönemi başlamış olup çeşitli ülkelerdeki uygulamalardan yola çıkarak konferansa katılan devletler ortak bir sağlık programı kabul etmişlerdir (Özlu ve Çay, 2020: 26).

### **3. Uluslararası Hijyen ve Demografi Kongresi**

Avusturya Hükümeti 1-8 Eylül 1894 tarihlerinde Peşte'de toplanılması kararlaştırılan VIII. Uluslararası Hijyen ve Demografi Kongresi'ne Osmanlı Hükümeti'ni de davet etmiştir. Osmanlı Hükümeti delege olarak Dr. Hayrettin Bey ve Dr. Mahmud Bey'i 1 Eylül 1894 tarihinde Cumartesi günü Peşte'ye yollamıştır (Yıldırım, 2014: 150-151). Bu kongrede salgın hastalıkların önlenmesine yönelik görüşler ileri sürülmüş ve bu konuda önlemler alınmıştır.

#### **4. Londra'da Yapılan Verem Kongresi**

Londra'da yapılan verem kongresi Kraliçe'nin himayesinde toplanmıştır. Bu konuda 19 numaralı telgrafname alınmıştır. Kongreye başkanlık yapacak olan Maarif Nazırı bu kongreye iştirakin resmi bir mahiyeti olduğunu, Osmanlı Devleti tarafından uzman delegeler gönderileceğini ve Osmanlı Hükümeti'nin iştirakine özel önem verileceğini bildirmiştir (BOA, HR.İD, 2066/39, 1900/1317: Vesika 1).

Verem hastalığı hakkında Kral'ın himayesinde Londra'da yapılmış olan kongreye dair Osmanlı Hükümeti'ne 14 Mayıs 1901 tarihinde İngiltere Sefareti'nden 45 numaralı telgrafname gelmiştir. Gelen telgrafnamede şöyle bildirilmiştir: Önümüzdeki Temmuz ayının 22'sinde Kral'ın başkanlığında Londra'da verem hastalığı hakkında bir kongre yapılacaktır. Tüm Avrupa devletlerinin bu kongreye davet edilmesi, delege göndermesi ve bu delegelerin bu kongrenin fahri üyesi ve misafiri olarak kabul edilmesi kararlaştırılmıştır. İngiltere Hükümeti kongrenin yapılmasına çok çaba sarf etmiş ve kongrenin amacına fazlasıyla önem vermiştir. İngiltere Sefareti tarafından padişahımıza yapılan bu davetname Bâb-ı Âliye gönderilmiştir. Osmanlı Hükümeti tarafından bu davete icap buyrulduğu takdirde İngiltere Hükümeti'nin memnuniyet duyacağını beyan eden yazı padişahımıza iletilmiştir (BOA, HR.İD, 2066/ 40, 1901/1319: Vesika 1).

#### **5. Paris'te Yapılan Verem Kongresi**

4 Temmuz 1905 tarihinde Fransa Güzergahlığından gelen 63 numaralı tezkerede bildirildiği gibi 1905 senesi Teşrin-i Evvelin 2'sinden 7'sine kadar Paris'te Hükümet Başkanı'nın himayesinde uluslararası bir verem kongresi düzenlenmiştir. Bâb-ı Âli tercüme odası, Hariciye Nezareti'nden aldığı emir neticesinde durumu hükümete bildirmiş ve hükümet tarafından bu kongreye bir delege gönderilmesi ve ülkemizde bulunan uzmanlarla bilim adamları tarafından oluşturulan kuruluşların iştirakinin Fransız hükümeti tarafından önemle gerekli görüldüğü beyan edilmiştir (BOA, HR.İD, 2066/41, 1905/1323: Vesika 1). 1905 senesinde Paris'te Hükümet Başkanı'nın himayesinde düzenlenmiş olan Paris Verem Kongresi'ne ülkemizden uzmanların gönderilmesi hususunda devletimiz davet edilmiş olup bu kongre için verem hakkında iktisadi ve kişisel araştırmaları olan dahiliye hastalıkları öğretmeni Kaymakam Süleyman Numan Bey'in gönderilmesi ve harcırahı olan (yol masrafları) ikişer yüz liranın usul ve emsaline uygun şekilde ödenmesi talebini içeren tezkere Sadâret-penâhîye sunulmuştur (BOA, Y.A.HUS, 492/19, 1323/1905: Vesika 1-2).

2-8 Ekim 1905 tarihlerinde Paris'te toplanan I. Uluslararası Verem Kongresi'nde inek ahırlarının veteriner kontrolüne alınması ve okul, hastane, kışla gibi yerlere verilecek sütlerin pastörize usulüyle sterilize edilmesi veya kaynatılması, çiğ olarak kullanılacak sütlerin ise mutlaka tüberkülin testiyle veremli olmadığı anlaşılan hayvanlardan alınmış olması gibi konularda kararlar alınmıştır (Yıldırım, 210: 210).

Paris Kongresinin düzenlendiği ertesi sene Doktor Besim Ömer Paşa tarafından kongrenin içeriğine dair bir takım veriler açıklanmıştır. Kongrede veremin zararlarını katılımcılara göstermek için bir sergi açılmış ve bu sergide yaklaşık 1500 bilim insanı, sanayici ve Paris ahalisinden kişiler eserlerini sergilemişlerdir. Kongreye toplam 3.500 kişi katılmıştır. Kongrede sunulan bildirimler arasında İzmir'deki verem oranlarını açıklayan tebliğler de vardı. Bu tebliğlerde 1905 yılında İzmir'de genel nüfus 300.000 olarak tahmin edilmiş ve 1900-1904 yılları arasında İzmir'de veremden kaynaklanan toplam ölüm oranının 3.675 olduğu belirtilmiştir (Doğan, 2020: 225-226).



## **6. Berlin’de Yapılan Verem Kongresi**

Veremin yayılmasını sınırlandırmak maksadıyla yapılan toplantıya 16 Eylül 1905 tarihinde Hariciye Nezaretine Osmanlı Hükümeti’nin de iştirak etmesini talep eden yazı Berlin Sefareti’nden 131 numaralı telgrafname ile bildirilmiştir (BOA,HR.İD, 2066/42, 1905/1323: Vesika 1).

Robert Koch 1890 yılında tüberkülini verem ilacı olarak açıklayınca II. Abdülhamit Berlin’e Dr. Horasancı, Dr. Feyzullah, Dr. Naim ve Dr. Von Düring’den oluşan (Ağır, 2020: 34) bir heyet göndermiş ve İstanbul’da Alman Hastanesi’nde tüberkülinle tedavi denemeleri başlatılmıştır; ancak tüberkülinin tedavide bir yararı olmadığı hastalığın tanısını koymaya yaradığı anlaşılmıştır (Yıldırım, 2011: 250).

## **7. Washington’da Yapılan Verem Kongresi**

1908 senesi Eylül ayının 21’den Teşrin-i Evvelin 12’sine kadar verem hastalığı hakkında Washington’da düzenlenmiş olan genel kongreye Osmanlı Hükümeti’nin de iştirak etmesini talep eden Amerikan Sefareti’nden gelen yazı Hariciye Nezareti’ne bildirilmiştir. Mekteb-i Tıbbiye-i Şahane’de anatomi öğretmeni ve aşı imalathanesinin müdürü olan Mirliva Rıfat Hüsameddin Paşa’nın Fransızca ve İngilizceyi iyi bilmesi ve gerekli şartları taşıması nedeniyle bu kongrede hükümet görevlisi sıfatıyla hazır bulunmak üzere gönderilmesi uygun görülmüştür (BOA, Y.MTV, 311/72, 1326/1908: Vesika 1). II. Abdülhamid döneminde verem tedavisinin eğitimi için Avrupa’ya bir heyet gönderilmiş ve 21 Eylül - 12 Ekim 1908 tarihleri arasında Washington’da düzenlenen Uluslararası Verem Kongresi’ne bir delege gönderilmiştir (İlikan Rasimoğlu, 2017: 198).

## **8. Yunan Verem Kongresi**

Yunan doktorlarından Payopolo isimindeki bir tabip tarafından tertip edilip düzenlenip üretilen tozlu bir ilaç Atina hastanelerinde “seratan” namındaki bir hastalığın tedavisine şifa verdiği tecrübe edilerek anlaşıldığından zikredilen ilacın verem hastalığının tedavisinde de hizmet edeceğinden bahisle Doktor Gelevanis ve Doktor Mangina tarafından kaleme alınan raporlar Napoli şehrinde toplanan Milletlerarası Verem Kongresi’ne delege tayin olunan Yunan vekili Mösyö Kalivofaye’ye teslim edilmiş ve kongrede bu raporlar sunulmuştur (Verem Tedavisi Bulunuyor mu?, *İkdam Gazetesi*, 1 Mayıs 1900).

## **9. Roma Veremle Mücadele Kongresi**

Yedinci Uluslararası Tüberküloza Karşı Kongre 1911 yılında Kral Majestelerinin himayesinde düzenlenmiştir. Organizasyon komitesine, Sayın Profesör Guido Bacelli’nin başkanlık ettiği kongrenin resmi bir niteliği Washington’da daha önce yapılan kongreyle aynı nitelikte olmuştur. Kongreye Osmanlı Hükümeti’nin resmen davet edildiği Dışişleri Bakanlığına bildirilmiştir (BOA, HR.İD, 1226/29, 1910/1328: Vesika 1/4). Ağustos Verbale notuna bakıldığında İtalya Kraliyet Büyükelçisi, Osmanlı Hükümeti’ne Roma’da Uluslararası Hijyen Sergisi düzenleyeceğini, 30 Eylül 1911 tarihinde Profesör Guido Bacelli’nin başkanlık edeceği *Vereme Karşı Uluslararası Kongreye* davet ekiyle beraber bildirmiştir. (BOA, HR.İD, 1226/31, 1911/1329: Vesika 9).

## **10. Beynelmül Verem Kongresi**

Veremle mücadele için birçok zaman evvel milli cemiyetler tesis edilmiştir. Bu milli cemiyetler arasında verem tehlikesine karşı birlikte hareket etmek ve düzenli zamanlarda beynelmül verem kongrelerini düzenlemeyi temin etmek, fen ve sağlık konularında görüş alışverişi yapmak üzere Beynelmül Verem Cemiyeti teşkil edilmiştir (Besim Ömer, 1919/1335: 6).

Verem meselesi beynelmül (milletlerarası) sıhî ve ictimaî bir şekil almış olup vereme dair kongreler ve konferanslar düzenleniyordu. İki sene Roma’da düzenlenmiş olan on üçüncü Beynelmül Verem Kongresine Salibi Ahmer ve Cenevre Salibi gibi cemiyetlerin de davet edilmesi teklifinde bulunulmuştur. Bu kongre ve konferanslara her memleketten kabul edilen



üyeler katılıp bu kongre üyeleri katıldıkları kongre ve konferanslarda vatanlarında kabul edilen tedbir, icraat ve hizmetlerden bahsedip gerekli görülürse sağlık ve sıhhat için önemli önerilerde bulunmuşlardır (Vereme Karşı Müdafaa, 1330/1914: 58).

Roma'da düzenlenmiş Beynelmillel Birinci Verem Kongresi ile Toplum Sağlığı toplantısına İtalyan Hükümeti tarafından Osmanlı Hükümeti'nin resmen katılması talebi bildirilmiştir. Bunun üzerine Meclis-i Tıbbiye-i Mülkiye üyelerinden Zoirus Paşa Verem Kongresine, Tıp Fakültesi Hıfzıssıhha öğretmeni üyelerinden Arsitidi Bey de Toplum Sağlığı Toplantısına delege olarak seçilmişlerdir. Delegelerin yol masrafları için verilmesi uygun görülen yüz ellışer Osmanlı lirasının ödenmesi için Maliye Nezaretine tebligat yapılması lüzumu Meclis-i Tıbbiye-i Mülkiye ve Sıhhiye-i Umumiye Riyaseti'nden bildirilmiş ve Dahiliye Nezareti'nden haber verilmiştir (BOA, HR.ID, 1226/29, 1328/1910: Vesika 14). Tıbbi konuların en mühim konularından birini teşkil eden verem ve diğer mikrobik hastalıkların yayılmasını önlemek, toplum sağlığını korumak gibi konuların görüşülmesinden istifade etmek ve memleketimizde sağlık alanında uygulamalara başlanması için ilgili dallarda yeterliliği herkesçe kabul edilen bu öğretmenlerin bu kongreye gitmesi amacıyla gerekli olan yol masrafı ve diğer ihtiyaçlarını karşılamak amacıyla kendilerine yüz ellışer lira verilmesi uygun görülmüştür (BOA, HR.ID, 1226/29, 1328/1910: Vesika 13).

Beynelmillel Verem Kongresi'nde talep edilen konular şunlardır: Deri veremine düşenler için ayrı hastaneler ve ameliyathaneler yapılarak taşralarda tedavisiz kalan hastalar bu hastanelerde tedaviye alınmalıdır. Veremin insandan insana geçmemesi için tedbirler alındığı gibi hayvanlardan insana geçmemesi için de tedbirler alınmalıdır. Veremli ineklerden sağılan sütler mikroplu olup bu sebepten dolayı ahırların teftiş edilmesi, koruma altına alınması, mektep, hastane, kışla gibi yerlere verilecek sütlerin pastörize usulüyle kaynatılması gerektiği, çiğ olarak kullanılacak sütlerin ise mutlaka tüberkülin şırıngasıyla veremden azade olduğu tahkik edilen hayvandan alınmış olması talep edilmiştir. Veremden ameliyat olacak hastalar için ayrıca hastaneler yapılmalı ve bu iş için cerrahlar yetiştirilmelidir. Özellikle çocuklar veremden muhafaza edilmelidir. Sanatoryumlar akciğer veremlilerinin şifa merkeziydi ve istirahat haneleriydi, bu sebepten dolayı sanatoryumların tesis edilmesi gibi konularda kongre üyeleri taleplerini dile getirmişlerdir (Vereme Karşı Müdafaa, 1330/1914: 58-60).

### **11. Konferanslarda Görüşülen Konular ve Alınan Kararlar**

Sıhhiye Komisyonu üyeleri Şehremaneti'ne bağlı olarak çalışıp zaman zaman şehrin çeşitli bölgelerinde teftişler yaparak gördükleri aksaklıkları rapor etmeleri, kurallara uymayanlara ceza kesilmesi görüşülmüştür (Ayar, 2007: 298). Veremin hayvanlardan insanlara bulaşmasına mani olabilmek için şehir belediyelerindeki baytarlar tarafından süt veren inekler denetlenmeli ve hayvanların verem taşıyıp taşımadıkları tüberkülin denilen maddenin hayvana enjekte edilmesiyle anlaşılmalıdır (Server Kamil Tokgöz, 1928: 10). Süt içen kişiler sütçülerden bir baytar tarafından tasdik edilmiş olan bu usulün icrasına dair bir tasdikname istemelidir (Vereme Karşı Müdafaa, 1330/1914: 38). Sıhhi mücadele için hastalara temas etmiş olan tüm eşya ve elbiselerin fenni temizlik ve buharlama yöntemi yapılmadan kullanılmaması kararlaştırılmıştır (BOA, DH.UMVM, 96/12, 1335/1917: Vesika 1). Kullanılmış olan elbise ve eşyaların tekrar alınmaması gerektiği ve veremden ölmüş kişilerin yaşadığı evlerdeki eşyaların tecrit edilmesini sağlamaya yönelik sıhhi kararlar alınmıştır (Esen, 2017: 81). Belediye memurlarının kullanılmış eski eşya satan dükkanları teftiş etmesi istenmiştir. Yerlere tükürülmemesi, belli mekânlarda tükürük kutularının bulundurulması ve bu kutulara tükürülmesi kuralına uyulması (Verem Aşısı, *Sıhhi Cidal Dergisi*, 1925/1341: 15), tramvay, tünel ve araba gibi nakliye araçları ve şirket sahiplerinin de kendilerine verilen temizlik talimatnamelerine uymaları istenmiştir (Lüleci, 2009: 107). Ayrıca hastanelerde, kışlalarda ve okullarda hastalığın görülmemesi ve yaygınlaşmaması için buralarda da gerekli sıhhi önlemlerin alınması görüşülmüştür.

### **SONUÇ**

1882 yılında Robert Koch verem mikrobunu bulunca verem basiliyle yaptığı denemeler tüm dünyada duyulmuş ve dünyanın pek çok ülkesinden doktorlar Robert Koch'un yaptığı çalışmaları görebilmek için yanına gitmişlerdir. Doktor Robert Koch veremin bulaşıcı bir hastalık olduğunu yazmış olduğu tezinde ifade etmiştir. Doktor Robert Koch, Profesör Willman ve Doktor Marfan katılmış oldukları konferanslarda verem hastalığının bulaşıcı bir hastalık olduğunu yaptıkları deneylerle ispat etmişlerdir.

1901 yılında Londra'da, 1905'de Paris'te ve Berlin'de, 1908'de Washington'da, 1911'de Roma'da ve Yunanistan'ın Napoli Şehrinde verem kongreleri düzenlenmiştir. Osmanlı Devleti veremin önüne geçebilmek ve veremin yaygınlaşmaması için Avrupa'da düzenlenmiş olan bu kongre ve konferanslara katılmıştır. Avrupa devletlerinin düzenlediği bu kongre ve konferanslara Osmanlı Hükümeti'nin de davet edilmesi Osmanlı Hükümeti tarafından memnuniyetle karşılanmıştır. Osmanlı Hükümeti'nde verem kongrelerine katılmış olan önemli isimler bulunmuştur. Bu kişiler arasında Doktor Besim Ömer Paşa da olup 1906 yılında Paris'te düzenlenmiş olan I.Uluslararası verem kongresine katılmıştır. 20. yüzyıl başlarında Paris ve Napoli Kongrelerine katılan Besim Ömer Paşa buralarda elde ettiği bilgiler ışığında verem hastalığıyla mücadele edilmesini ve veremli hastalar için sanatoryumlar oluşturulmasını tavsiye etmiştir.

Verem hastalığı hakkında yapılan kongre ve konferanslarda veremin zararları anlatılmış ve bu hastalığın önüne geçebilmek için neler yapılması gerektiği görüşülmüştür. Veremin yayılmasını durdurabilmek için bazı önlemlerin alınması kararlaştırılmıştır. Konferanslarda görüşülen konular arasında hastane, kışla ve okul gibi toplu yerlerin olduğu yerlerde denetimlerin ve temizliğin artırılması görüşülmüş, yerlere tükürülmemesi gerektiği ve veremli hastalar tarafından tükürük hokkası kullanılması gerektiği belirtilmiş ve eski eşya satan yerlerin belediye müfettişleri tarafından teftiş edilmesi talep edilmiş, İstanbul ve çevresinde sıhhiye müfettişlerinin esnafları denetlemesi, sütçülerin denetlenmesi, halkın sütleri iyi kaynatmadan içmemesi gerektiği, özellikle çocukların veremden muhafaza edilmesi gerektiği görüşülmüştür. Ayrıca halk arasında hijyenin sağlanması için de bir dizi sıhhi önlemler talep edilmiştir.

## **KAYNAKÇA**

### **Türkiye Cumhuriyeti Cumhurbaşkanlığı Devlet Arşivleri Başkanlığı**

DH.UMVM, 96/12.

HR.ID, 2066/39, 2066/ 40, 2066/41, 2066/42, 1226/29, 1226/31.

Y.A.HUS, 492/19.

Y.MTV, 311/72.

### **Matbu Eserler**

Besim Ömer (1335/1919). *Verem Tehlikesi Veremle Mücadele*. Matbaa-i Ahmet İhsan ve Şürekası.

Reşat Rıza (1335). *Veremi Herkes Bilmeli*. İstanbul: Jandarma Matbaası.

Server Kamil Tokgöz (1928). *Verem Hakkında Öğütlerim*. İstanbul: Vilayet Matbaası.

*Vereme Karşı Müdafaa* (1330/1914). İstanbul: Osmanlı Şirketi Matbaacılık (Ahmet İhsan ve Şürekası).

### **Gazeteler**

Verem Tedavisi Bulunuyor mu??. *İkdam Gazetesi*. 1 Mayıs 1900.

### **Mecmualar**

Verem Aşısı (11 Haziran 1925/1341). *Sıhhi Cidal Dergisi*. Sene 2 (11), İzmir: İzmir Veremle Mücadele Cemiyeti Bilgi Matbaası, 15.

### **Telif Eserler**

- Ayar, M. (2007). *Osmanlı Devleti'nde Kolera İstanbul Örneği (1892-1895)*. İstanbul: Kitabevi Yayınları.
- Ateş, S. (2017). "Bir Ayrışma Unsuru Olarak Salgın Hastalıklar: 19. Yüzyılda Osmanlı-İran Güç Mücadelesi ve Cenaze Trafiği", Burcu Kurt-İsmail Yaşayanlar (Der.). Burcu Kurt (Çev.) *Osmanlı'dan Cumhuriyet'e Salgın Hastalıklar ve Kamu Sağlığı*. İstanbul: Tarih Vakfı Yurt Yayınları, 131-134.
- Ağır, S. (2020). *Osmanlı'da Karantina Uygulama Süreçleri ve Tepkiler (1865-1914)*. Yüksek Lisans Tezi, Hacettepe Üniversitesi Sosyal Bilimler Enstitüsü, Ankara.
- Barış, İ. (2010). "Tüberküloz Tarihi". *Konuralp Tıp Dergisi*, 3(2): 3. (Erişim 19.07.2020).
- Demir, M. (2012). "Geçmişten Günümüze Tüberküloz ve Tüberküloz Tedavisinin Etik Yönleri", *Tıp Tarihi ve Etik Anabilim Dalı Semineri*, 28.
- Doğan, C. (2020). "*İnce Hastalık*": *Osmanlı'dan Cumhuriyet'e İstanbul'da Veremin Toplumsal Tarihi (1895-1955)*. İstanbul: Libra Kitapçılık ve Yayıncılık.
- Esen, A. (2017). "Sıhhi-i İctimai Coğrafya Kitaplarına Göre İç Anadolu'da Görülen Salgın Hastalıklar (1922-1926)", *Ankara Üniversitesi Türk İnkılâp Tarihi Enstitüsü Atatürk Yolu Dergisi*, (60), 81.
- İlikan Rasimoğlu, C. G. (2017). "Memlekete Çok Çocuk ve Sağlam Çocuk Lazımdır: Erken Cumhuriyet Dönemi'nde Verem Mücadelesi ve Yaşamak Yolu Dergisi", *Osmanlı'dan Cumhuriyet'e Salgın Hastalıklar ve Kamu Sağlığı*. İstanbul: Tarih Vakfı Yurt Yayınları, 198.
- Lüleci, A. (2009). *İşgal İstanbul'da Salgın Hastalıklar (1918-1922)*. Yüksek Lisans Tezi, Sakarya Üniversitesi Sosyal Bilimler Enstitüsü, Sakarya.
- Özlu, Z., Çay, M.M., (2020). "19. Yüzyılda Dünyada Sağlık Güvenliğini Sağlamaya Yönelik Çalışmalar ve Uluslararası Sağlık Güvenliği Açısından Lozan Antlaşması'nın Önemi", Yunus Emre
- Tansü (Ed.). *Küresel Salgın ve Güvenlik: Tarihsel Süreç*, Gaziantep, 26.
- Verem (1994). *Yeni Rehber Ansiklopedisi*. C. 20, İstanbul: Türkiye Gazetesi Yayınları, 78.
- Yıldırım, N. (2014). *14. Yüzyıldan Cumhuriyet'e Hastalıklar, Hastaneler, Kurumlar Sağlık Tarihi Yazıları I*, İstanbul: Türk Vakfı Yayınları, 210.
- Yıldırım, N. (2011). "Sağlıkta Devr-i Hamidi", Coşkun Yılmaz (Ed.). *II. Abdülhamid Modernleşme Sürecinde İstanbul*. İstanbul: Avrupa Kültür Başkenti, 250.

## YENİ DEMİR YUMRUK: PUTİN'İN YÜKSELİŞİ – PUTİN'İN RUSYA'DA GÜÇLÜ BİR SİYASİ AKTÖR HALİNE GELMESİNİN NEDENLERİ

*Mehmet Emin GÜVEN\**

*Geliş/Received: 26.05.2022*

*Kabul/Accepted: 27.09.2022*

Osman Ağır, Yeni Demir Yumruk: Putin'in Yükselişi – Putin'in Rusya'da Güçlü Bir Siyasi Aktör Haline Gelmesinin Nedenleri, Ankara: Orion Kitabevi, 2019, ISBN: 9786059524483

Tarih boyunca dünya siyasetindeki yerini koruyabilme ve etkin rolünü sürdürebilme başarısı gösteren Ruslar, Sovyetler Birliği'nin dağılmasından sonra yeniden güçlü devlet olabilme arzusunun yoğun şekilde taşımaktadırlar. Siyasal, sosyal ve ekonomik alanlarda yaşadığı sıkıntılı dönemlerden siyasi yöneticilerinin güçlü iradeleri ve karakterlerine bağlı olarak kurtulabilme başarısı gösteren Rus toplumu, Rus siyasi tarihinin kırılma noktalarından biri olan Sovyetler Birliği'nin yıkılması sonrasında, Rusya Federasyonu'nun güçlü bir devlet olabilme potansiyelini de güçlü yöneticilerin varlığında aramaktadırlar. Bu bakımdan Rus siyasi kültüründeki güçlü devlet olabilme motivasyonunun, tarihsel süreçte güçlü liderlerin etrafında şekillendiği söylenebilir. Nitekim bu eser de; Rusya'da güçlü bir siyasi aktör olan Vladimir Putin'in bilinmeyenlerle dolu yaşam öyküsüne, dünyanın iki süper gücünden biri olan Sovyetler Birliği'nin 1991 yılında yıkılmasından sonra yasal mirasçı olarak kurulan Rusya Federasyonu'nun içine düştüğü siyasal, sosyal, ekonomik ve kültürel buhrandan ve küresel sisteme adaptasyon (geçiş) sürecinin sancularından kurtulma arayışlarına, Rus halkının yeniden güçlü devlet olabilme arzularını Vladimir Putin odağında gerçekleştirme isteklerine ve Putin'in “demir yumruk” olarak Rusya'da neden ve nasıl güçlü bir siyasi aktör haline geldiğine odaklanmaktadır. Bu bakımdan eser; *Vladimir Putin'in Biyografisi*, *Putin Öncesi Rusya Federasyonu'nun Genel Görünümü* ve *Putin'in Rusya Federasyonu'nda Güçlü Bir Siyasal Aktör Haline Gelmesinin Nedenleri* olmak üzere üç ana bölümden ve diğer alt başlıklardan oluşmaktadır.

Eserin *Giriş* bölümünde Ağır, Rusların tarih sahnesinde büyük devletler kurduklarını ve Rus siyasi tarihinin önemli dönüm noktalarının, Çarlıklar Dönemi'nin 1917 Bolşevik Devrimi'yle son bulmasının ardından Sovyet Sosyalist Cumhuriyetler Birliği'nin (SSCB) kurulması ve 1991 yılında SSCB'nin dağılmasıyla Rusya Federasyonu'nun kurulması olduğunu, ifade ederek bu devletlerin kuruluş ve yıkılış dönemleri olduğuna dikkat çekmektedir. Rus siyasi tarihinin biçimlendirdiği siyasal kültürün, Rusların tarih boyunca kurdukları güçlü devletlerin güçlü liderler aracılığıyla var olduğu düşüncesi etrafında şekillendiğini belirten yazar, Vladimir Putin'in Rus toplumunun onurunu kurtardığını ve Rus halkı tarafından Rusya'nın kaderi olarak görüldüğünü vurgulamaktadır. Yazar ayrıca, literatürde Putin ile ilgili çalışmaların genelinde kaynak yetersizliğine dair yapılan şikayetlere yönelik olarak diğer çalışmalara yol göstermesi amacıyla giriş bölümünde konu ile ilgili yazılmış temel eserlere de yer vermektedir.

Eserin, *Vladimir Putin'in Biyografisi* başlığını taşıyan ana bölümünde; Rusya Federasyonu Devlet Başkanı Vladimir Putin'in, çocukluktan gençlik dönemine, arkadaş çevresi ve okul hayatına ve Rus Gizli Servisi'nden (KGB) siyasi hayata uzanan meslekî kariyerine ilişkin tüm yaşam öyküsü günümüze kadar detaylı şekilde ele alınmaktadır. Yazar, kitapta Putin'in merak edilen yaşamını detaylarıyla birlikte ortaya koyarken aynı zamanda Rus toplumunun sosyo-kültürel yapısını yansıtmakta ve Rusya'nın içinde bulunduğu siyasal ve ekonomik durumu da gözler önüne sermektedir. Bu açıdan eser, yalnızca bir lider biyografisinden ziyade Rusya'nın tarihsel süreçte siyasal, sosyal ve ekonomik yapısına, devlet anlayışına ve Rus toplumunun psikolojik zihin dünyasına

\* Araştırma Görevlisi, İnönü Üniversitesi, Siyaset Bilimi ve Kamu Yönetimi Bölümü, Malatya/Türkiye, E-Posta: mehmetemin.guven@inonu.edu.tr, Orcid:0000-0001-9863-5212.

da ışık tutan önemli veriler sunmaktadır. Yazar, bu bölümde doğrudan anlatımlara sıklıkla yer vererek verilerini desteklemekte ve anlatımını güçlü kılmaktadır.

Eserin, *Putin Öncesi Rusya Federasyonu'nun Genel Görünümü* başlıklı diğer ana bölümünde; dönemin süper gücü olan Sovyetler Birliği'nin ardılı olarak Rusya Federasyonu'nun yeni bir devlet olarak kurulmasıyla siyasi, ekonomik ve sosyal birçok zorlukla mücadele ettiğinin altını çizen yazar, sosyo-psikolojik açıdan en büyük zorluğun ise yaşanan gelişmeler sonrası Rus halkının gururlarının incinmesi olduğunu vurgulamaktadır. 20. yüzyılın başından SSCB'nin dağılmasına kadar geçen sürede Rus halkının tarihsel hafızasında önemli yer eden ve silinmeyecek travmatik olaylara ve gelişmelere değinen yazar, bu tarihsel süreçte Rusya'nın genel panoramasını *Siyasal Görünüm*, *Ekonomik Görünüm* ve *Toplumsal Görünüm* alt başlıklarıyla ele alarak irdelemektedir.

Yazar, *Siyasal Görünüm* başlığı altında; SSCB'nin son dönemlerinde Mihail Gorbaçov'un ülkesinin dünyayla entegre olma çabalarının, perestroika ve glasnost politikalarının, kısmen başarılı olduğunu ve Rusya Federasyonu'nun kurulmasıyla Boris Yeltsin'in sorunlu siyasi yönetiminin mevcut sorunları daha fazla derinleştirdiğini ifade etmektedir. *Ekonomik Görünüm* bölümünde yazar, SSCB'den itibaren kronikleşen merkezi planlama anlayışının ve kolektif ekonomik sistemin, kendini yenileyememe sorunlarıyla birlikte SSCB'nin sonunu hazırladığını belirtmekte ve yenileşme hareketlerinin meydana getirdiği piyasa ekonomisi anlayışı ve özelleştirme stratejilerinin doğru yürütülememesi sonucunda Rus ekonomisi ve siyasasının oligarklar sorunuyla karşı karşıya kalması arasında nedensellik ilişkisi kurmaktadır. *Toplumsal Görünüm* başlığı altında ise yazar, siyasi ve ekonomik sorunların önemli toplumsal sorunlara yol açtığını ve sorunların birbirleriyle matruşkasal bir ilişkiye sahip olduğunun vurgusunu yapmaktadır. Ayrıca yazar, Sovyetler Birliği'nin çöküşüyle kimliksel arayış/çatışma içerisine giren ve modernleşme sancıları yaşayan Rus toplumunun, Ortodoks inancını kimliklerinin bir parçası haline getirerek kimlik sorununu aşmaya çalıştıklarını belirtmekte ve toplumsal değişimlerin Rus toplumu üzerindeki etkileri üzerinde durmaktadır.

Eserin, *Putin'in Rusya Federasyonu'nda Güçlü Bir Siyasal Aktör Haline Gelmesinin Nedenleri* başlıklı son ve en kapsamlı bölümünde ise Ağır, Yeltsin'in halefi olarak yönetime geçen Vladimir Putin'in güçlü lider imajını kazanma sürecini analiz etmektedir. Putin'in iktidara gelmesiyle Rusya Federasyonu'nun yeni bir döneme girdiğini belirten yazar, Putin'in Rus toplumunun tarihsel süreçte kronikleşen siyasi, sosyal ve ekonomik sorunlarına yönelik çözüm politikaları ve başarılı uygulamalarının Putin'in yükselişine katkı sağladığının altını çizmektedir. Ayrıca yazar bu bölümde, Rusya'da Putin'in güçlü bir siyasi aktör haline gelmesini sağlayan nedenleri; Putin'in kişisel özelliklerinden Rus siyasi kültürüne, Çeçenistan, Gürcistan ve Kırım olaylarından oligarklarla mücadelelere, merkezi hükümetin güçlendirilmesinden Rus ekonomisindeki olumlu gelişmelere, Rusya'nın küresel aktör olma çabalarına, Suriye'de yürütülen aktif dış politikalara ve Rus halkının incinen gururunun yeniden imar edilmesine kadar birçok siyasi, ekonomik ve sosyal faktörü bir arada değerlendirmektedir. Bu bakımdan yazarın bu çabası, bir önceki bölümde Putin öncesi Rusya'nın genel görünümüyle, Putin sonrası Rusya'nın sosyo-ekonomik ve politik genel durumu arasındaki farkın daha iyi anlaşılmasına yardımcı olmakta ve eserin bir bütünlük içerisinde sürdürülmesini kolaylaştırmaktadır.

Nitekim yazar bu bölümde; Vladimir Putin'in Rusya'da güçlü bir siyasi aktör olarak yükselişinde Putin'in sahip olduğu kişilik özelliklerinin (ketum, akılcı ve muhafazakâr) ve KGB kariyeri süresince edindiği deneyimlerin önemli bir yeri olduğunu ve bu özelliklerinin Putin'in karar alma süreçlerinde pragmatik davranışlar sergilemesinde etkili olduğunu belirtmektedir. Putin'in göreve geldikten sonra uyguladığı politikalarla ve gerçekleştirdiği çalışmalarla, Rus siyasi kültürünü şekillendiren güçlü devlet imajını ve Rus halkının özlem duyduğu tarihten gelen güçlü lider-güçlü devlet algısını yeniden canlandırdığını ileri sürmektedir. Ayrıca Putin'in merkezi hükümeti güçlendirmeye dönük çabalarının ve ekonomideki iyileşmelerle birlikte oligarklara karşı kazandığı başarıların, Rusya'nın iç egemenliğine ve Putin'in yükselişine yaptığı etkiler üzerinde duran yazar, Sovyetler Birliği'nin dağılmasından sonra Putin'in özellikle Çeçenistan ve Kırım olaylarına yönelik politikaları ve müdahaleleriyle Rusya'nın tekrar bütünlüğünü korumaya yönelik stratejiler geliştirmesinin ve yine Suriye'ye yönelik politikalarıyla Rusya'nın küresel bir aktör olma çabalarının,



Rusya’da ve dünya siyasetinde Putin’in güçlü bir siyasal aktör olarak yükselişine katkılarını tartışmaktadır.

Ağır’ın Orion Kitabevi’nde yayımlanan ve toplam 124 sayfalık bu eseri, ele aldığı konusu ve yoğun içeriği bakımından yazın alanına önemli katkılar sağlamaktadır. Eser, Rusya Devlet Başkanı Vladimir Putin ve onun siyaseti hakkında merak edilenlere ışık tutan önemli veriler sunmaktadır. Eser aynı zamanda kaynakçası ve yazarının metin içindeki referanslarıyla Putin ve Rusya ile ilgili yapılacak diğer çalışmalara ve araştırmacılara da yol gösterici niteliğe sahiptir. Yazarın, Vladimir Putin’in Rusya’da güçlü bir siyasal aktör olarak yer almasını konjonktür içerisinde nedenleriyle birlikte değerlendirebilmesi, Putin özelinde Rus toplumunun siyasal, sosyal ve ekonomik yapısını tahlil edebilmesi ve akıcı anlatımı, eserin güçlü yanlarını oluşturmaktadır. Ancak eserin *Putin’in Rusya Federasyonu’nda Güçlü Bir Siyasal Aktör Haline Gelmesinin Nedenleri* başlıklı bölümünde nedenlerin kronolojik olarak verilmemesi ve eserin sonuç bölümünde Putin’i güçlü kılan nedenlerin tekrar ele alınması eserin akışını olumsuz etkilemektedir. Ayrıca yazım kuralları açısından kısmi hataların ve düzenlenebilir eksikliklerin bulunması, bazı terim ve kuruluş adlarının açıklamalarının (dipnotların) verilmemesi ve tercih edilen metin içi kaynakça gösteriminin okuma dikkatini dağıtması gibi hususlar ise eserin zayıf yönlerini oluşturmaktadır.

Nihai olarak eser; dili, niteliği ve sahip olduğu zengin içeriğiyle alanında özgün bir çalışma olarak literatürdeki yerini almıştır ve akademik ya da akademi dışındaki çevrelerce de rahatlıkla okunabilecek değerinde kıymetli bir eser olarak yerini uzun yıllar koruyacaktır. Mamafih yazarın, eserin güncel basımlarında içeriğin zenginleştirilmesine yönelik olarak; Vladimir Putin’in Rusya’nın iç ve dış politikalarında Rus kamuoyunun rızasını ve desteğini kazanmaya yönelik uyguladığı iletişim ve halkla ilişkiler stratejilerine yer vermesinin, Putin özelinde Rus dış politikasını ele almasının, Rusya-Ukrayna krizine ayrı bir başlık açarak neden-sonuç ilişkisi içerisinde değerlendirmesinin ve anlatım betimleyiciliğini fotoğraf ve resimlerle desteklemesinin, eserin mevcut niteliğine, önemine ve kapsamına olumlu katkılar yapacağı düşünülmektedir.



## ANALYSIS OF THE LOGISTICS SECTORS OF E7 COUNTRIES BASED ON LOGISTICS PERFORMANCE INDEX

*Elif Tuğçe BOZDUMAN\**

*Birol ERKAN\*\**

*Geliş/Received: 29.09.2022*

*Kabul/Accepted: 03.10.2022*

### **Abstract**

The aim of the study is to analyze the logistics performance index values of E7 countries (China, India, Indonesia, Turkey, Mexico, Brazil, Russian Federation). According to both the overall scores of the logistics performance index and the scores of the 6 sub-items of the index, the countries with the highest logistics performance are China and Turkey, and the country with the lowest is Russia. Although India has made significant leaps in some periods, it can be said that the logistics performance of the country is unstable. Improvements in logistics performance will positively affect global competitiveness by enabling countries to do their foreign trade more easily and effectively. For this reason, countries need to invest more in the logistics sector and increase their sectoral efficiency in order to increase their global competitiveness.

**Keywords:** E7 Countries, Logistics, Logistics Performance Index, Competition

## E7 ÜLKELERİNİN LOJİSTİK SEKTÖRLERİNİN LOJİSTİK PERFORMANS ENDEKSİNE GÖRE ANALİZİ

### **Öz**

Çalışmanın amacı E7 ülkelerinin (Çin, Hindistan, Endonezya, Türkiye, Meksika, Brezilya, Rusya Federasyonu) lojistik performans endeksi değerlerinin analiz edilmesidir. Hem lojistik performans endeksi genel skorlarına hem de endeksin 6 adet alt kalemine ait skorlara göre lojistik performansının en yüksek olduğu ülkeler Çin ve Türkiye, en düşük olduğu ülke ise Rusya'dır. Hindistan bazı dönemlerde önemli sıçramalar gerçekleştirirse de, ülkenin lojistik performansının istikrarsız olduğu söylenebilir. Lojistik performansındaki iyileşmeler ülkelerin dış ticaretini daha kolay ve efektif bir biçimde yapmasını sağlayarak küresel rekabet gücünü pozitif bir şekilde etkileyecektir. Bu nedenle, ülkelerin küresel rekabet güçlerini yükseltmek için lojistik sektörüne daha fazla yatırım yapması ve sektörel etkinliğini arttırması gerekmektedir.

**Anahtar Kelimeler:** E7 Ülkeleri, Lojistik, Lojistik Performans Endeksi, Rekabet

### **1. Introduction**

In today's world, where the level of competition between companies and countries has reached its peak, the conditions for getting ahead in competition have also changed. Of course, the minimum cost and added value of the product at the company and country level is an important indicator of superiority. Because the cheaper a country/company manufactures a product, the greater its competitive advantage. In addition, one of the conditions for the increase of the global competitiveness of the countries is undoubtedly to increase the added value and technology level of the products they produce and export. However, one of the conditions for countries to increase their global

\* Res. Asst., Manisa Celal Bayar University, Department of Economics, tugce.bozduman@cbu.edu.tr, ORCID ID: 0000-0002-6145-8571

\*\* Prof. Dr., İskenderun Technical University, Department of Economy, birol.erk@iste.edu.tr, ORCID ID: 0000-0001-8363-5543

competitiveness in recent years is to increase their effectiveness in the logistics sector. Especially after the global Covid-19 pandemic, supply problems, container shortages, customs problems, etc. emphasized the importance of the logistics sector.

In this context, in this study, we comparatively analyzed the logistics performances of E7 countries, which are considered to be the pioneers of developing countries. In the study, we first examined the main macroeconomic indicators of the E7 countries. Then, we analyzed the logistics performance indexes of these countries and the sub-headings of the index.

**Table 1: Macroeconomic Indicators of E7 countries (2021)**

	inflation (%)	GDP growth (%)	unemployment (%)	export (billion \$)	import (billion \$)	current balance (% GDP)
China	1	8.1	4.8	3550	3090	1.8
India	5.1	8.9	6	660	725	-1.1
Indonesia	1.6	3.7	4.4	255	223	0.3
Turkey	19.6	11	13.4	288	292	-1.7
Mexico	5.7	4.8	4.4	522	542	-0.4
Brazil	8.3	4.6	14.4	323	306	-1.7
Russian Federation	6.7	4.8	5	547	378	6.9

**Source:** (The World Bank Data, 2022)

When the basic macroeconomic data of E7 countries (inflation, GDP growth, unemployment, export, import, current balance) are analyzed (Table 1), it is seen that the country with the lowest inflation rate is China and the country with the highest is Turkey. The country in the best position in terms of economic growth rate is Turkey. Turkey is followed by India and China. However, unemployment rates are relatively low in Indonesia, Mexico, and China. Unemployment rates in Turkey and Brazil are above 10 percent. China's exports are much higher than other countries and the country's foreign trade has a significant surplus. The country with the highest current account surplus level is the Russian Federation. On the other hand, the current account of countries other than China and Indonesia has a deficit.

## **2. Logistics Performance Index (LPI)**

### **2.1. Theoretical Framework**

LPI is calculated by comparing logistics data for 160 countries and the years 2007, 2010, 2012, 2014, 2016, 2018. The data are obtained as a result of the questionnaires applied to approximately 1000 people working in logistics companies in the countries. LPI consists of six subheadings (Almalki & Alkahtani, 2022; LPI, 2022):

- Customs: Effectiveness of customs and border procedures
- Infrastructure: Quality of trade and transport infrastructure
- International Transport: Ease of arranging international transport
- Logistics Competence: Quality and competence of logistics services
- Freight Monitoring: Tracking and tracking of shipments
- Timeliness: Making the shipments at the scheduled time

The LPI values announced for the countries are calculated by taking the weighted average of the 6 sub-titles mentioned. Examining the sub-parameters as well as the general scores of the developing countries will not only show the logistics performance of the countries but also give detailed information about their competitiveness.

Customs, infrastructure and logistics competence from the LPI components are inputs for the country's supply chain service delivery. Timing, international transport and freight monitoring are output (Cargoline, 2022). Therefore, positive developments in input indicators will also be reflected in output indicators, and the logistics performance of the country will increase (Erkan, Türkiye'de Lojistik Sektörü ve Rekabet Gücü, 2014).

## **2.2. Literature Review**

When the literature is examined, it is seen that there are many studies on the logistics performance of countries. In some of these studies, the logistics performance index was used, and in some of them, different performance analyzes related to the sector were made.

De Faria (2014) compared Brazil's logistics performance index with other countries. It was observed that Brazil ranks 26th in the logistics performance ranking after South Africa, Kuwait and Saudi Arabia (Faria, Souza, & Vieira, 2015). Erkan (2014) examined the relationship between the sub-groups of the logistics performance index of 113 countries for 2014 and the global competitiveness index using regression analysis. The results revealed the importance of railway and port infrastructure in particular (Erkan, 2014). D'Aleo (2015) analyzed the impact of the logistics performance index on the global competitiveness index and gross domestic product in EU-28 countries in the 2007-2014 period. The results showed that the logistics performance index had significant effects on these indicators (d'Aleo, 2015). Danacı and Nacar (2017) compared Turkey's logistics performance with EU member countries using the 2014 logistics performance index data of EU 28 countries and Turkey. The results showed that Turkey was included in the cluster of countries with moderate foreign trade performance, which included Poland, Latvia, Hungary, Portugal, the Czech Republic and Slovenia (Danacı & Nacar, 2017). Selvavinayagam et al. (2018) analyzed the logistics performance of India's postal services. In the analysis using the sub-groups of the logistics performance index, it was stated that the productivity in the sector was low due to the presence of bureaucracy (Selvavinayagam, Francina, & Rameshkumaar, 2018).

Quintero et al. (2018) analyzed Colombia's logistics performance index for infrastructure and construction works for the years 2017 and 2018 by comparing it with similar countries. It was emphasized that the logistics infrastructure of the country was generally weak compared to the logistics infrastructures of countries with a similar level of development in the results of the analysis (Quintero, Ariza, & Mozo, 2018). Bardakçı et al. (2020) examined the relationship between the logistics performance of E-7 and G-7 countries and economic growth and financial development in the 2007-2018 period. The results obtained by panel data analysis showed that the logistics performances of the countries had positive effects especially on economic growth (Bardakçı & Aylin Erdoğan, 2020).

Yingfei et al. (2021) examined the link between infrastructure and green logistics performance in the services sector in the China. Study results showed that infrastructure and green logistics performance had a beneficial effect on service trade and the environment (Yingfei, ve diğerleri, 2021). Song and Lee (2022) analyzed the impact of logistics performance on international trade in South Korea in their study of the 2010-2018 period. The results showed that logistics performance index components had significant effects on international trade (Song & Lee, 2022). Sanrı and Pişkin (2022) examined the impact of logistics performance index on global competitiveness index and economic growth in OECD countries during the 2007-2018 period. According to the results of the structural equation model, logistics performance had positive effects on both indicators (Sanrı & Pişkin, 2022).

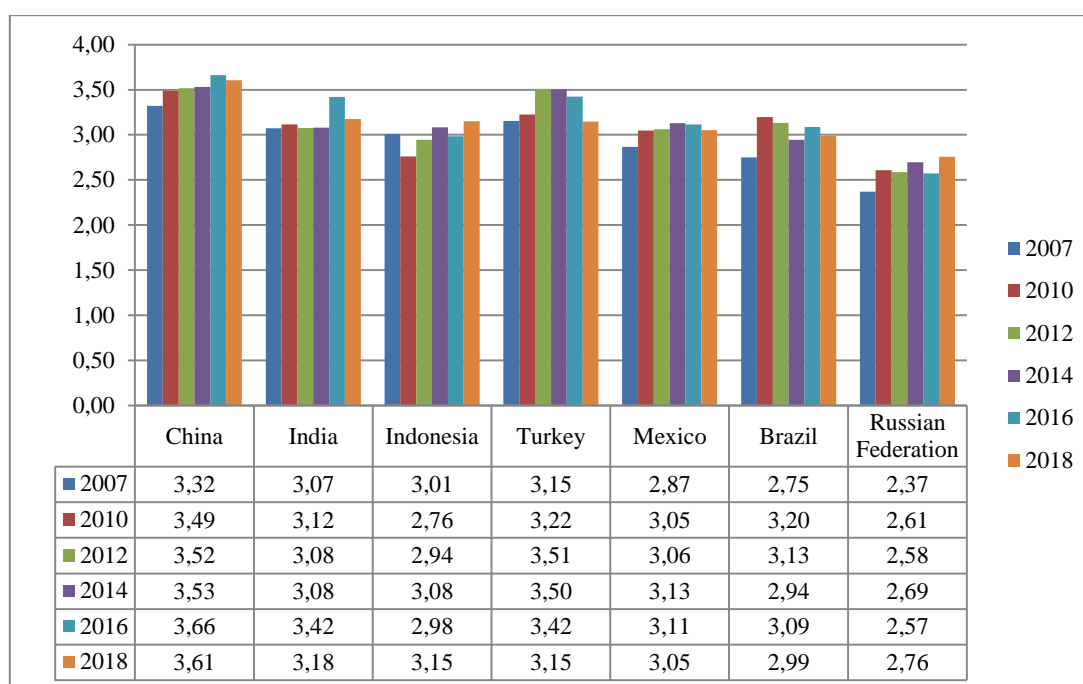
In this study, a comparative analysis of the logistics performance index of E7 countries and its subgroups is made. In this perspective, it is thought that the study can contribute to the literature.

### 3. LPI Analysis in E7 Countries

LPI overall scores show that among developing countries, China and Turkey are in better condition than other countries (LPI, 2022). However, the country with the lowest index value among the E7 countries is the Russian Federation. The Russian Federation lagged behind other countries in all subgroups of the index (Graph 1).

When the course of the LPI scores of E7 countries is analyzed by years, it is seen that there is a relative improvement. Because the index values of these countries generally increase from year to year.

**Graph 1: LPI Overall Scores of E7 Countries**



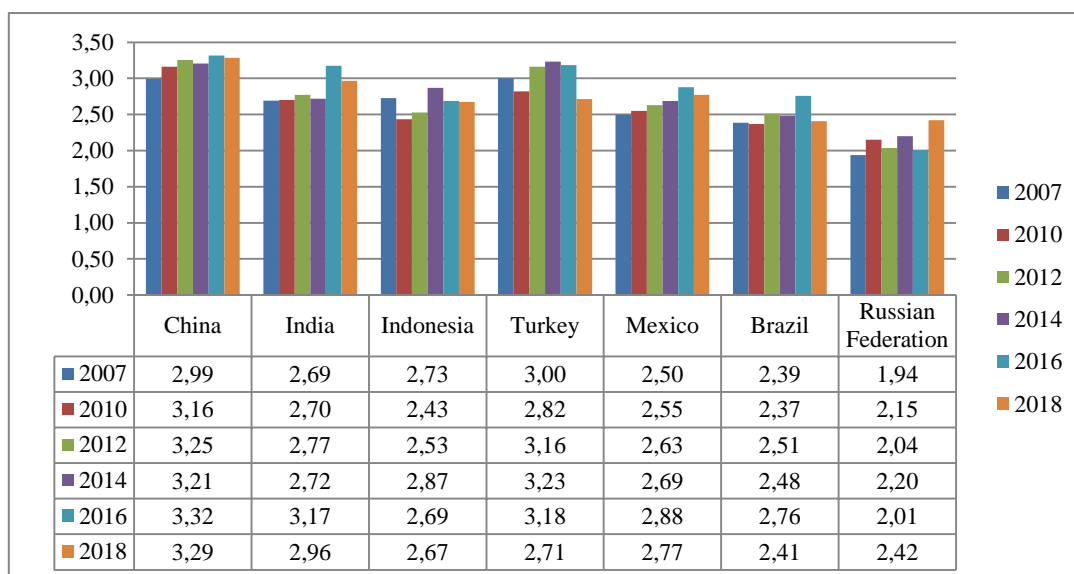
**Source:** (LPI, 2022)

Between 2007 and 2018, China has the highest scores, while the Russian Federation has the lowest scores. Turkey, on the other hand, made a leap especially in 2012 and 2014. However, Turkey's score in 2018 lagged behind its 2007 score. This situation reveals the instability in Turkey's logistics performance. However, another noteworthy detail is that India has a higher index value in 2016 compared to other years. Mexico, India, Indonesia and Brazil are similar to each other in terms of logistics performance index. The annual average of the LPI scores of the mentioned countries is about 3. However, LPI scores show an unstable outlook from year to year.

#### 3.1 Customs

When the customs quality of E7 countries is analyzed by year and country, it is seen that the highest scores belong to China and Turkey (Graph 2). The countries with the highest scores in 2007 are Turkey and China. In 2010 and 2012, China, and in 2014 Turkey became the country with the highest customs quality. However, Turkey, which showed a significant decrease in 2016, lagged behind China.

Graph 2: LPI Customs Scores of E7 Countries



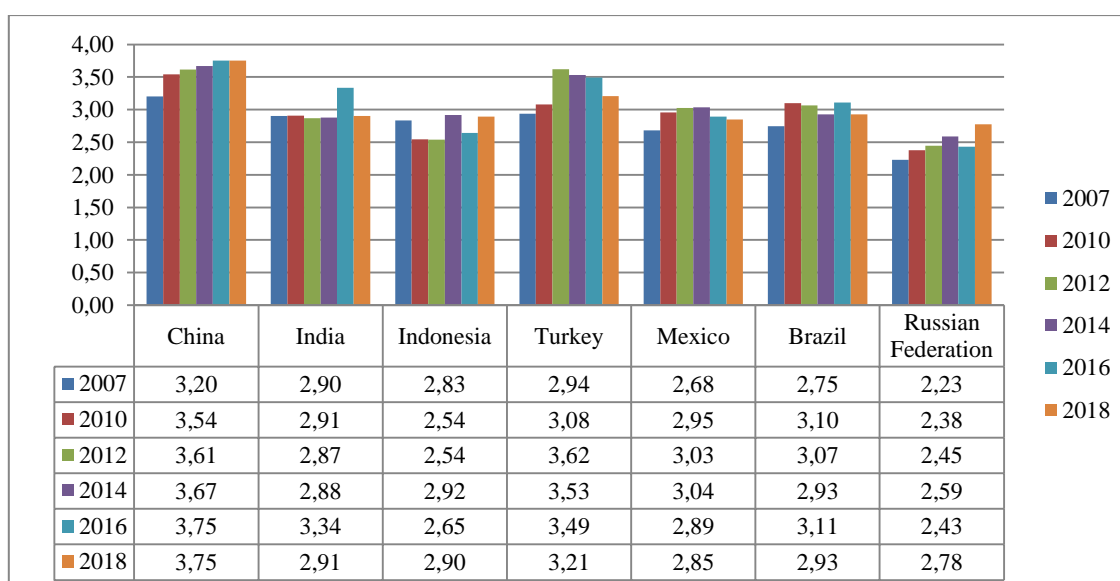
Source: (LPI, 2022)

Between 2007 and 2018, the country with the lowest customs quality was the Russian Federation. Especially in 2007, the Russian Federation's LPI score below 2 is a negative indicator. Although there was an increase in LPI scores in the following years, the Russian Federation lagged behind other countries in the customs subgroup.

### 3.2 Infrastructure

When the logistics infrastructure of E7 countries is examined, it is seen that the country with the best infrastructure between 2007 and 2018 is China (Graph 3). After China, the country with the best logistics infrastructure is Turkey. Logistics infrastructure in Turkey has made significant progress especially after 2010. Among the E7 countries, India made a significant leap in logistics infrastructure in 2016. However, the country's logistics infrastructure could not display a stable outlook in the following years.

Graph 3: LPI Infrastructure Scores of E7 Countries





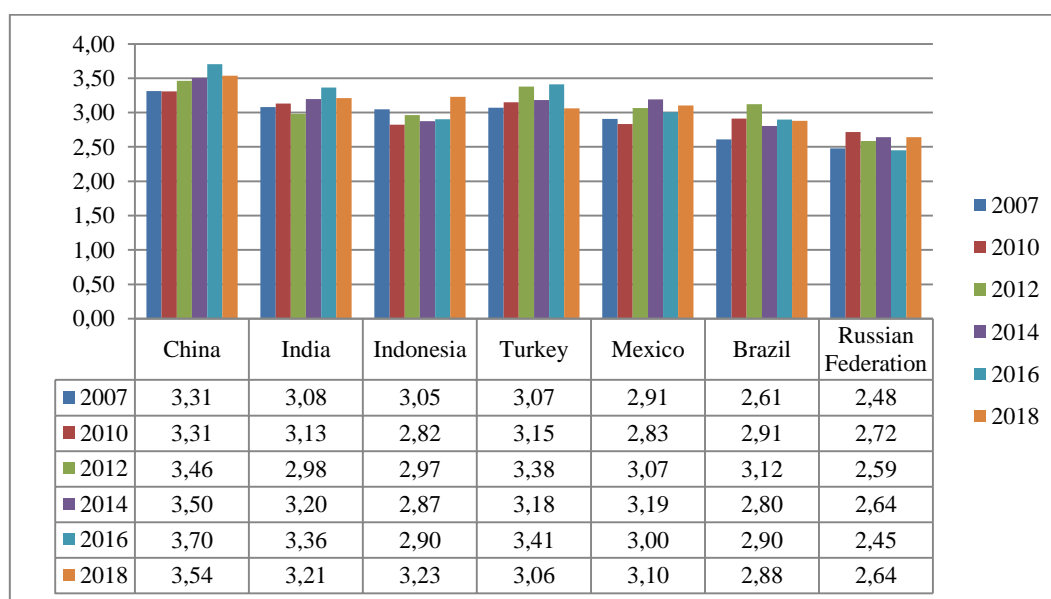
Source: (LPI, 2022)

As in other sub-categories, the country in the worst situation in the logistics infrastructure category is the Russian Federation. However, the fact that Russia has a higher score in 2018 compared to other years and the index values tend to increase shows that the country has made progress in this category.

### 3.3 International Shipments

When the LPI values of the E7 countries regarding international shipments are examined, it is seen that the countries with the best scores between 2007 and 2018 are China and Turkey (Graph 4). Although there was a relative improvement in its score for 2016, it was obvious that India performed better than China and Turkey in this sub-category, as in other sub-categories.

Graph 4: LPI International Shipments Scores of E7 Countries



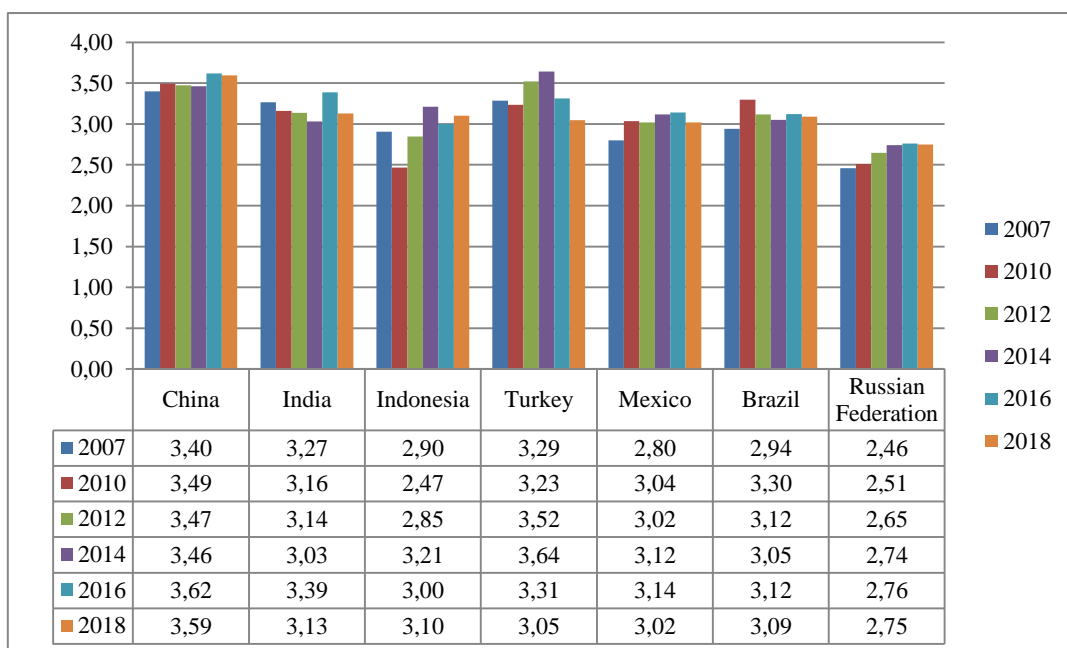
Source: (LPI, 2022)

When the international shipments LPI values are analyzed on a yearly basis, it can be said that China, Turkey, Indonesia and India were in a relatively better situation in 2007. The rise achieved by Brazil in 2010 continued to increase in 2012 as well. However, the country could not sustain this rise in 2014 and beyond. Russia, on the other hand, lagged behind other countries in this sub-category.

### 3.4 Logistics Quality and Competence

When the logistics quality and competence of the E7 countries in the logistics sector are examined, it is seen that the countries with the best scores between 2007 and 2018 are again China and Turkey (Graph 5). Turkey surpassed other countries in this field, especially in 2014, and had the highest score. Turkey's overtaking of countries such as China and India, which have an important place in world exports, is a positive and important development in the context of the development of the logistics sector.

Graph 5: LPI Logistics Quality Scores of E7 Countries



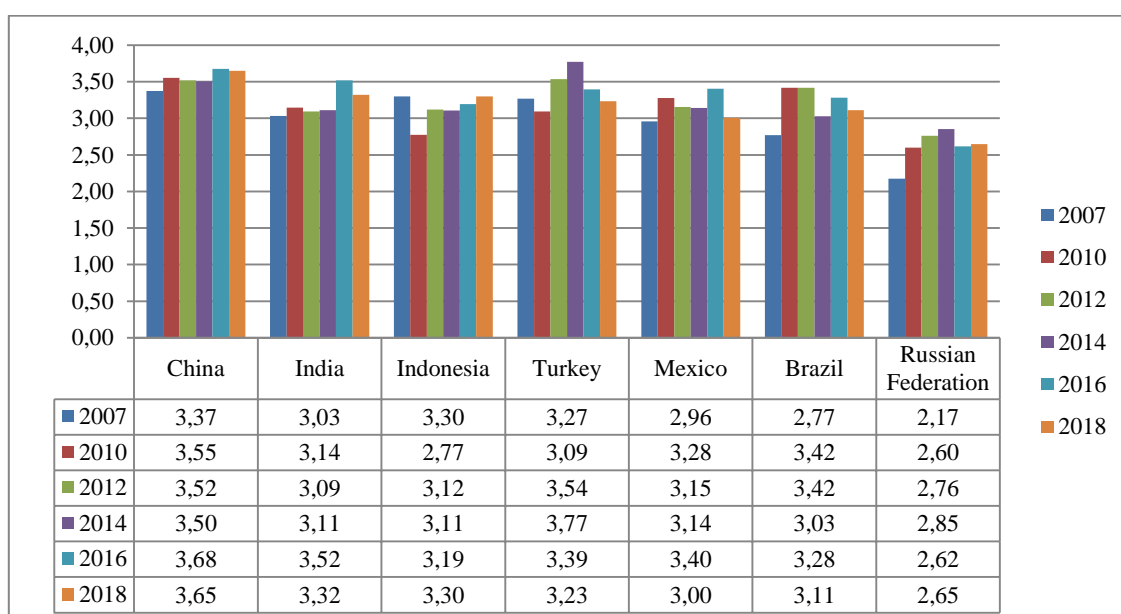
Source: (LPI, 2022)

The highest scores for logistics quality in terms of competence in the logistics sector were achieved in China in 2016 and 2018, India, Mexico and Russia in 2016, Indonesia and Turkey in 2014, and Brazil in 2010. In this sub-category, the Russian Federation lagged behind other countries.

### 3.5 Tracking and Tracing

When the tracking and tracing quality is examined in E7 countries, it is seen that all countries except Russia have values close to each other (Graph 6). The highest scores were achieved in China in 2016 and 2018, India, Mexico and Brazil in 2016, and Turkey in 2014.

Graph 6: LPI Tracking and Tracing Scores of E7 Countries



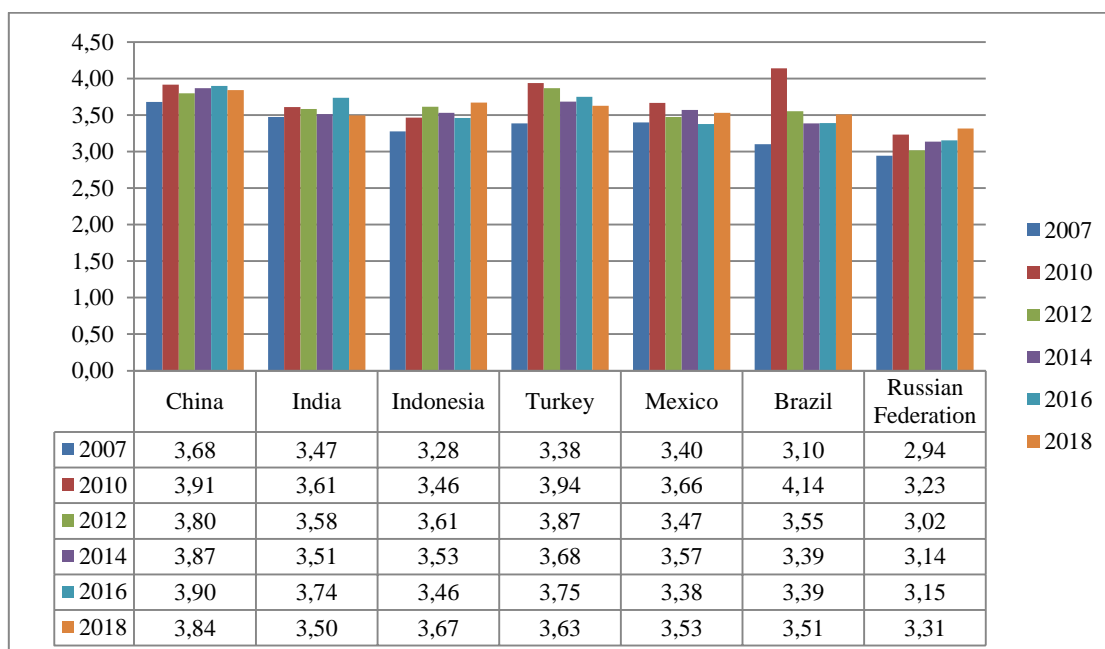
Source: (LPI, 2022)

The logistics performance of the Russian Federation is also insufficient for this subcategory. The fact that the tracking and tracking systems are technological and of good quality, of course, ensures that the products with the logistics provided go to the destination in a safe and secure manner. In this respect, it is inevitable that the competitiveness of the Russian Federation with other countries will become difficult.

### 3.6 Timeliness

When the timeliness data showing whether a good or service is delivered on time or not, it is seen that Turkey and China have the highest LPI scores in E7 countries in general (Graph 7). In this sub-category, Brazil was the country with the highest score among the E7 countries in 2010. However, the country could not maintain the same performance in other years. Turkey could not maintain the relatively high LPI score it achieved in 2010 in the following years.

**Graph 7: LPI Timeliness Scores of E7 Countries**



Source: (LPI, 2022)

In this subgroup of LPI, the worst performance among the E7 countries was the Russian Federation. Although the Russian Federation showed a positive performance over the years, the country's LPI score averages were behind other countries.

### 4. Conclusion

Today, the competitiveness of countries with each other is not only dependent on the quantity and quality of the products they produce and/or export. Of course, in order to increase global competitiveness, countries must first increase the added value of the products they export and the technological equipment in their content. It is obvious that exporting higher number of products with higher added value will increase the share of the country in global exports. However, although countries export more and better quality products, logistics performance and logistics competitiveness also play a key role in increasing the share of countries in global added value.

Especially after the Covid-19 pandemic and the subsequent Ukraine-Russia war, the importance of the logistics performance of the countries has emerged once again. Because many countries have faced serious difficulties in delivering their products to target markets due to national and/or global logistics and supply chain problems. This has led to a decrease in both national and international trade, as well as a decrease in consumer welfare due to general cost and price increases.

In this perspective, in this study, we aimed to analyze the global logistics performances of E7 countries, which are considered to be the pioneers of developing countries, in a comparative way. In this context, the scores of the mentioned countries in the LPI and LPI sub-categories for the years 2007, 2010, 2012, 2014, 2016 and 2018 were analyzed. According to the analysis, the country with the best logistics performance among the E7 countries is China. Both the LPI overall score and the LPI subcategory scores reveal China's industry leadership within the aforementioned country groups. After China, the country with the best logistics performance is Turkey. In many sub-categories, Turkey takes the lead along with China. Although its economic size and weight in world politics are undisputed, the relative weakness of the logistics performance of the Russian Federation is striking. Among the E7 countries, the fact that both the LPI general score and the LPI subcategory scores of the Russian Federation are very low leads to the fact that the country's competitiveness is not sufficient.

The Covid-19 pandemic and the aftermath of the Ukraine-Russia war have once again shown that the logistics performance of countries plays a key role in increasing their sectoral and global competitiveness. It is understood that countries have to deliver the produced product to other geographies of the world in a faster, safer and less costly way. In this context, companies and policy makers need to make long-term strategic plans for the sector, allocate more resources, and increase research and development activities for the sector in order to improve the performance of the logistics sector.

#### **REFERENCES**

- Almalki, M., & Alkahtani, M. (2022). Allocation of Regional Logistics Hubs and Assessing Their Contribution to Saudi Arabia's Logistics Performance Index Ranking. *Sustainability*, 14(7474), 1-27.
- Bardakçı, H., & Aylin Erdoğan, A. B. (2020). G-7 ve E-7 Ülkelerinde Lojistik Performans, Ekonomik Büyüme ve Finansal Gelişme İlişkisi. *İnsan ve Toplum Bilimleri Araştırmaları Dergisi*, 9(5), 4154-4166.
- Cargoline. (2022, 09 25). *Lojistik Performans Endeksi*. <https://kargolinlojistik.com/lojistik-performans-endeksi/#:~:text=Lojistik%20performans%20endeksi%2C%20D%C3%BCn%C3%BCn%C3%A7%20durum%20tespiti%20yapmaya%20%C3%A7al%C4%B1%20Fma%20ktad%C4%B1r>.
- d'Aleo, V. (2015). The Mediator Role of Logistic Performance Index: A Comparative Study. *Journal of International Trade, Logistics and Law*, 1(1), 1-7.
- Danaci, T., & Nacar, R. (2017). Comparing the Foreign trade and logistic performance of Turkey and EU members with cluster analysis. *PressAcademia Procedia*(3), 31-36.
- Erkan, B. (2014). The Importance and Determinants of Logistics Performance of Selected Countries. *Journal of Emerging Issues in Economics, Finance and Banking (JEIEFB)*, 3(6), 1237-1254.
- Erkan, B. (2014). Türkiye'de Lojistik Sektörü ve Rekabet Gücü. *ASSAM Uluslararası Hakemli Dergi*, 1(1), 45-66.
- Faria, R. N., Souza, C. S., & Vieira, J. G. (2015). Evaluation of Logistic Performance Indexes of Brazil In The International Trade. *Revista de Administração Mackenzie*, 16(1), 213-235.
- LPI. (2022). *Logistics Performans Report*. Washington DC: The World Bank Data.



- Quintero, H. M., Ariza, H. M., & Mozo, V. R. (2018). Impact and Analysis of Civil Works in Order to Improve the Colombian Logistic Performance Index. *International Journal of Applied Engineering Research*, 13(13), 11129-11133.
- Sanrı, Ö., & Pişkin, A. (2022). The Mediator Effect of Logistics Performance on Economic Growth: Evidence From OECD Countries. *Third Sector Social Economic Review*, 57(3), 1494-1507.
- Selvavinayagam, K., Francina, V. J., & Rameshkumaar, V. (2018). Evaluation of Logistic Performance Index of India in the Indian Postal Services. *International Journal of Engineering and Management Research*, 8(5), 2394-6962.
- Song, M.-J., & Lee, H.-Y. (2022). The relationship between international trade and logistics performance: A focus on the South Korean industrial sector. *Research in Transportation Business & Management*, 44, 1-8.
- The World Bank Data*. (2022). 01 2020, 05 tarihinde The World Bank: <https://data.worldbank.org/>
- Yingfei, Y., b, Z. M., Zeyu, L., Ki-Hyung, B., Avotra, A. A., & Nawaz, A. (2021). Green logistics performance and infrastructure on service trade and environment-Measuring firm's performance and service quality. *Journal of King Saud University - Science*, 34, 1-10.