

DİCLE ÜNİVERSİTESİ

İKTİSADİ VE İDARİ BİLİMLER DERGİSİ

Journal of Economics Administrative Sciences Faculty, Dicle University

CİLT/VOLUME: 5 SAYI/ISSUE: 9

İÇİNDEKİLER / CONTENTS

DİYARBAKIR İLİNE AİT BÖLGESEL KALKINMA ANALİZİ VE KARACADAĞ KALKINMA AJANSI	Cahit AYDEMİR Barış ÜLKER	67-80
SANAYİ VE TARIM İŞLETMELERİNİN BÖLGESEL EKONOMİYE KATKILARI: KONYA İLİ SARAYÖNÜ İLÇESİ ÖRNEĞİ	Şenol ŞAHİN	81-95
TÜRKMENİSTAN EKONOMİSİNDE ENERJİ TÜKETİMİ VE EKONOMİK BÜYÜME ARASINDAKİ İLİŞKİ	Eda DİNERİ Almagul BAZAROVA	96-106

DİYARBAKIR İLİNE AİT BÖLGESEL KALKINMA ANALİZİ VE KARACADAĞ KALKINMA AJANSI

REGIONAL DEVELOPMENT ANALYSES BELONGING TO DİYARBAKIR PROVINCE
AND KARACADAĞ DEVELOPMENT AGENCY

Cahit AYDEMİR¹

Barış ÜLKER²

Öz

1950’li yıllara kadar kalkınma kavramı, ülkesel çapta incelenmekteydi. Bir ülkeye ait makroekonomik değerler, bu ülkenin tüm bölgelerinde geçerliymiş gibi değerlendirilmekteydi. Ancak 1950’li yıllardan itibaren, kalkınmanın sadece ülkesel değil, bölgesel olarak çalışılmasının da önemli olduğu ortaya koyuldu. Bu yıllardan itibaren birçok ülke, genel makro verileri kalkınmanın tek göstergesi olarak görmemekte, bununla beraber bölgesel kalkınma da önemli bir parametre olarak göz önüne alınmaktadır. Özellikle Türkiye’de coğrafi yapıdan dolayı genel makro verilerin tüm ülkeyi yansıtmaması mümkün değildir. İstanbul gibi, ülkenin batı kısımlarında yer alan illerde veriler olumlu olarak yansırken, doğuya gelindikçe verilerin birebir olarak bu bölgeleri yansıtmadığı tespit edilebilir. Buna istinaden, özellikle 1990 yılından sonra, Türkiye’de de bölgesel kalkınma üzerinde durulmaya başlanmıştır. Geleneksel olarak var olan yedi bölgenin yanı sıra, AB uyum süreci çerçevesinde, 22 Eylül 2002 tarihinde ve 2002/4720 kanun çerçevesinde üç ayrı düzeyde “İstatistikî Bölge Birimleri Sınıflandırılması” (İBBS) yapılmıştır ve bölgeler de bu sınıflandırmalara göre değerlendirilmeye başlanmıştır. Diyarbakır ili, Şanlıurfa ile beraber İBBS 2. Düzey sınıflandırmasında TRC2 sınıfında yer almaktadır. Bu makalede bölgesel kalkınmanın amacı, detayları, Diyarbakır iline ait kalkınma verilerinin yıllar içerisindeki değişimi incelenmiştir. Aynı zamanda TRC2 bölgesinde faaliyet göstermekte olan Karacadağ Kalkınma Ajansı’nın görevleri hakkında bilgi verilmiş, ajans tarafından yapılan faaliyetler de gözden geçirilmiştir.

Anahtar Kelimeler: Bölgesel Kalkınma, Kalkınma, Bölgesel Kalkınma Ajansı

Abstract

Until 1950s, development notion had been examined on territorial base. Macroeconomic values belonging to a country had been evaluated as they were applicable to all regions of the entire country. However, starting from 1950s, importance of studying development not only territorial, but also regional was revealed. Starting from these years, many countries do not consider macro values as only parameter of development, they also consider regional development as a fundamental effect. Especially in Turkey, due to the geographical structure, general macro values do not reflect the entire country. As the values reflect positive in western cities such as İstanbul, when moved towards East, these values do not reflect these regions truly. Because of this situation, especially after 1990, regional development has become an important case to be considered. In addition to seven regional areas, in the framework of EU harmonization process, Statistical Region Units Classification (SRUC) was made in three different levels on 22 September 2002 under the law no. 2002/4720. The regions were started to be evaluated according to this classification. Diyarbakır province is placed in TRC2 class in SRUC with Şanlıurfa. The objective of this article is revealing aims and details of regional development and also change of development dates of Diyarbakır during the years. At the same time, some information is given on Karacadağ Development Agency which is in charge of TRC2 region and the activities done by the agency are reviewed.

Keywords: Regional Development, Development, Regional Development Agency.

¹ Doç. Dr., Dicle Üniversitesi, İktisadi ve İdari Bilimler Fakültesi, caydemir@dicle.edu.tr

² Arş. Gör., Dicle Üniversitesi, İktisadi ve İdari Bilimler Fakültesi, baris.ulker@outlook.com

1. GİRİŞ

Bölgesel kalkınma ve planlama kavramları, 1950’li yıllarda Myrdal ve Hirschman tarafından yapılan çalışmalar ile ortaya çıkmıştır. Türkiye’de ise 1990 yıllardan itibaren sürdürülebilirlik ile beraber bölgesel kalkınma da büyük önem taşımaya başlamıştır. Kalkınma, gelişime ve yaşam şartlarının iyileşmesini sağlayan değişiklerin yapılması ile ortaya çıkar. Bölgesel kalkınmaya öncelik eden parametrelerin başında ekonomik yapının iyileştirilerek bölge halkının yaşam koşullarının iyileştirilmesi vardır. Ekonomik kalkınma ile ilgili en önemli çalışmalar, kalkınma ekonomisinin öncüsü olarak görülen Amerikalı ekonomist Michael Paul Todaro tarafından yapılmıştır.

2. BÖLGESEL VE EKONOMİK KALKINMANIN ÖZELLİKLERİ

Michael Todaro tarafından yazılan “Economic Development” kitabında, kalkınmanın amaçlarını aşağıdaki şekilde tanımlamıştır:

- a) Temel yaşamın sürdürülebilmesi için gerekli olan yiyecek, barınma, sağlık ve korunma gibi temel malların ve servislerin erişilebilirliğinin artırılması ve dağılımının genişletilmesi.
- b) Daha yüksek gelir seviyesine ilave olarak, daha fazla iş imkanlarının sağlanması, daha iyi eğitim, kültürel ve insan değerlerine daha fazla dikkat edilmesi gibi yaşam standartlarının yükseltilmesi ve bunların sadece materyal zenginleşmesine hizmet etmekten daha çok daha fazla kişisel ve ulusal özgüven yaratması.
- c) Bireyleri ve milletleri bağımlılıktan kurtaracak ekonomik ve sosyal çeşitliliğin artırılması ve bunların insanların mutsuzluğunu ve ümitsizliğini ortadan kaldırması (Todaro, 2014).

Ekonomik kalkınmanın bazı temel göstergeleri vardır. Bu temel göstergeler gelir, sağlık, eğitim, beşeri sermaye, nüfus ve bireylerin mutluluğudur. Bu makalede Diyarbakır ilinin temel kalkınma göstergeleri incelenecek olup, daha sonra bölgenin ekonomik ve sosyal kalkınmasını desteklemek amaçlı kurulan Karacadağ Kalkınma Ajansı ve projeleri ile ilgili detaylı bilgiler verilecektir.

3. DİYARBAKIR İLİNE AİT TEMEL KALKINMA GÖSTERGELERİ

3.1 Diyarbakır İline Ait Genel Bilgiler

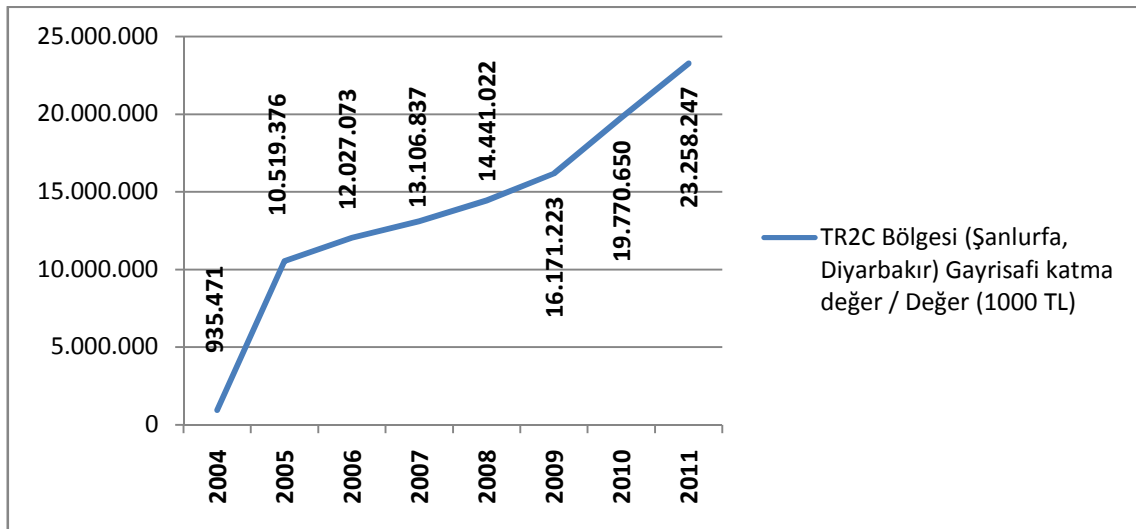
Diyarbakır, tarihi çok eski devirlere dayanan bir bölgede yer almaktadır. Dünyada yerleşik yaşama geçilen ilk bölgelerden biri olarak görülen Diyarbakır’da yerleşim, günümüzden 10000 – 12000 yıl önce başlamıştır. Osmanlı Devleti döneminde de önemli bir eyalet merkezi olarak görev gören Diyarbakır’da, Türkiye Cumhuriyeti’nin kurulması ile beraber büyük hareketlilikler yaşamıştır. Özellikle 1950’li yıllardan itibaren yapılan yatırımlarla yeni şehir merkezi kurulmuş, yollar, hastaneler, okullar ve demir yolları inşaatları hız kazanmış ve il, bölgenin en önemli merkezlerinden biri haline gelmiştir (TÜİK, 2013).

Diyarbakır ili, 15272 km²’lik bir alana sahip olup, Güneydoğu Anadolu Bölgesi’nin orta kısmında yer almaktadır. 2013 yılında, Adrese Dayalı Kayıt Sistemi’nden alınan verilere göre nüfusu 1 607 437 kişidir. Toplamda 17 ilçe ve belediye bulunmakta olup nüfus bakımından en büyük ilçesi Bağlar’dır. Nüfusun en büyük çoğunluğunu genç nüfus

oluşturmakta olup, 25 yaş altı nüfus, toplam nüfusun 56%'ini oluşturmaktadır. İlin ekonomisi temel olarak tarıma dayalı olup, öncelikli olarak hububat üretimi yapılmakta olup, son yıllarda sebze ve meyvecilik de büyük gelişim göstermektedir. Lice ve Kulp ilçeleri Türkiye'nin ipek kozası üretiminde öncü bölgelerinden olup, toplam ülke üretiminin 1/3'ü bu şehirlerden sağlanmaktadır. Bunların yanı sıra, Türkiye'nin en zengin petrol yatakları da Bismil ilçesinin sınırlarında yer almaktadır. Son senelerde en büyük gelişim inşaat sektöründe görülmektedir (TÜİK 2013).

3.2 TRC2 Bölgesine Ait Milli Gelir Yapısı

Bölgesel Gayrisafi Katma Değer, bir bölgede yerleşik ekonomik birimlerin belli bir dönemde bu bölgedeki ekonomik faaliyetlerin sonucunda ürettikleri mal ve hizmetlerin değerinden, bu üretimde bulunabilmek için kullandıkları mal ve hizmetler (ara tüketim) değerinin çıkarılması sonucu elde edilir (TÜİK, 2013). TÜİK tarafından milli gelir yapısı bölgesel olarak incelenmiştir. Şanlıurfa ve Diyarbakır illeri TRC2 bölgesi olarak kategorize edilmiştir ve 2007-2011 yılları arasında cari fiyatlarla bölgesel gayrisafi katma değer verileri aşağıdaki şekildedir:



Kaynak: TÜİK, 2015

Grafik 1: TRC2 Bölgesi Cari Fiyatlarla Bölgesel Gayrisafi Katma Değer, 2007-2011

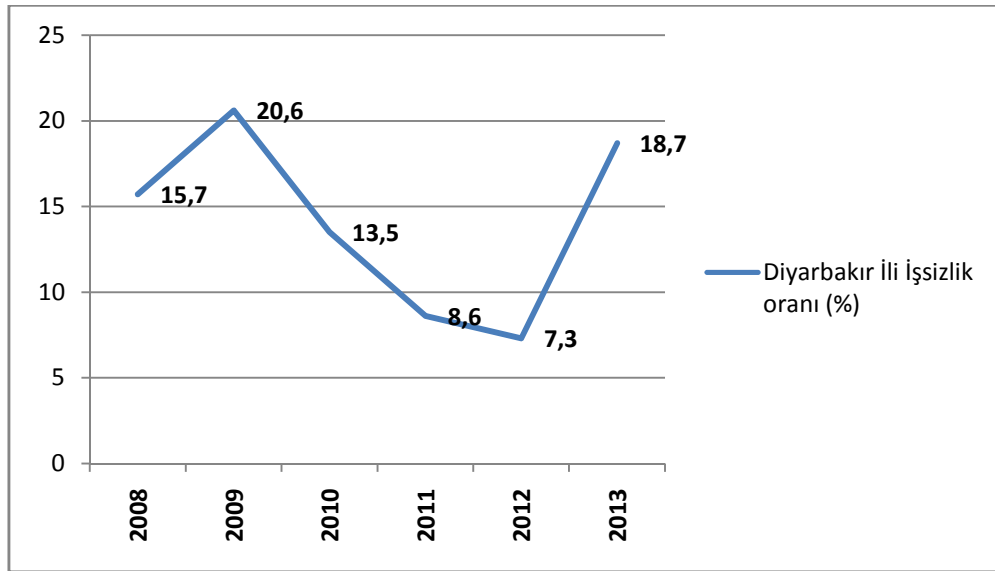
TRC2 bölgesinin genel yapısına bakıldığında zaman, tarım, sanayi ve hizmetlerde sağladığı toplam gayrisafi katma değerde çok ciddi miktarlarda artış görülmektedir. Geçen yıllar içerisinde her bir sektörün toplam gayrisafi katma değer payları neredeyse eşit kalmıştır. 2011 yılında tarım sektörünün payı 24%, sanayi sektörünün payı 19% ve hizmet sektörünün payı 57%'tir. Gayrisafi katma değerler sektörler arası dağılımında Türkiye ortalamalarına bakıldığında zaman, 2011 yılı itibarıyla tarım sektörünün payı 9%, sanayi sektörünün payı 27,5%, hizmetler sektörünün payı 63,5%'tir.

1980'lerden itibaren ticaret ve kalkınma arasında ciddi bir bağlantı olduğu ortaya çıkmıştır. Özellikle ihracata yönelik sanayileşme ekonomik kalkınmanın temel parametrelerinden biri olarak görülmektedir. Sanayileşme ile daha gelişmiş ürünlerin üretimi

ve ortaya çıkan ürünlerin ithalatı daha yüksek katma değer sağlamaktadır. TRC2 bölgesine bakıldığı zaman, sanayi sektörünün gayrisafi katma değer oranı ülke ortalamasının 7,5 puan altında kalmaktadır. Bu oran 2007 yılında 15,7% olup, 4 yıl içerisinde 3,3%'lik artış görülse de, bölgesel kalkınmanın daha hızlı sağlanabilmesi için sanayi yatırımlarına daha fazla önem verilmesi gerektiğini görülebilmektedir.

3.3 Diyarbakır İline Ait İstihdam Rakamları

Bölgesel kalkınmanın temel amaçlarından biri de istihdam oranını artırmaktır. Özellikle sanayi yatırımlarındaki artış, istihdam düzeyini olumlu olarak etkilemektedir. TÜİK verilerine bakıldığı zaman 2013 yılı itibariyle işsizlik oranı 9,7% olarak belirlenmiştir. Ancak, Diyarbakır iline bakıldığı zaman, 2013 yılı işsizlik oranı 18,7% olarak belirlenmiştir. 2008 – 2013 arasındaki rakamlara bakıldığı zaman, işsizlik oranları aşağıdaki şekilde görülebilir:



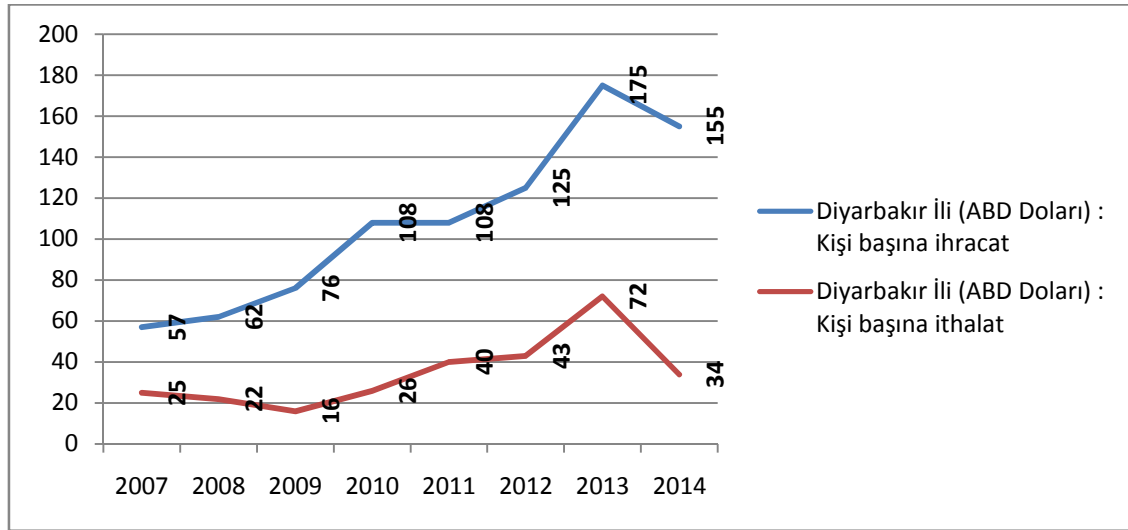
Kaynak: TÜİK, 2015

Grafik 2: Diyarbakır İli İşsizlik Oranı (%)

2013 yılında, işsizlik oranı çok büyük bir sıçrama göstermiştir. Bunun en büyük nedeni, 2012 yılında 610 000 kişi olan işgücü potansiyelinin 805 000'e çıkarılmasıdır. İlave 195 000 kişiden 95 000 kişi iş bulmasına rağmen, işsiz kalan 100 000 kişi, işsizlik oranında çok büyük bir yükselişe neden olmuştur.

3.4 Diyarbakır İline Ait Kişi Başına Düşen İthalat ve İhracat Rakamları

Diyarbakır iline ait kişi başı ithalat ve ihracat rakamları Grafik 3 de gösterilmiştir.



Kaynak: TÜİK, 2015

Grafik 3: Diyarbakır İli Kişi Başına Düşen İthalat ve İhracat (ABD Doları)

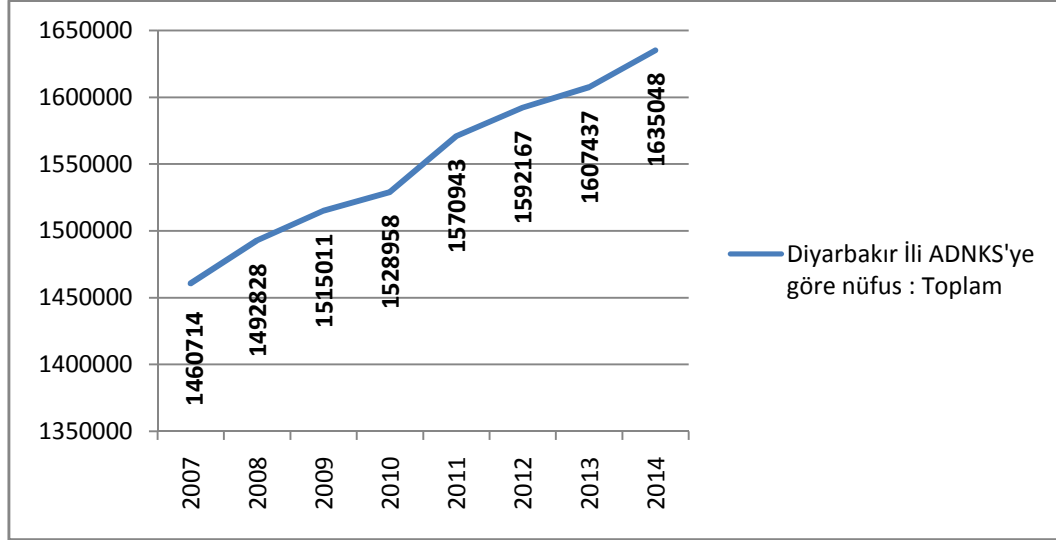
Yukarıdaki grafikten de anlaşılacağı üzere, Diyarbakır iline ait ihracat ve ithalat rakamlarının 2013 yılına kadar artış gösterdiği anlaşılabilir. 2013 yılının toplam ihracat verilerine bakıldığında zaman 2013 yılındaki toplam ihracat rakamı 151 786 976 000 ABD Doları, ithalat rakamı ise 251 649 892 000 ABD Doları'dır. Bu verilerin ışığında ülke genelinde dış ticaret açığı olduğu görülebilir. Ancak, Diyarbakır ilinde, Türkiye genelinin tam tersi olarak ihracat rakamları, ithalat rakamlarından daha azdır. Bu verilere bakılarak, Diyarbakır ilinde ticaretin daha kapalı bir yapısı olduğu ve dış ticaret fazlası verdiği anlaşılabilir.

Diyarbakır'ın en büyük ihracat partneri 2015 verilerine göre 47,8% ile Irak, ikincisi 34,2% ile Çin ve 5,5% ile Suudi Arabistan'dır. İhracatı yapılan başlıca ürünler kum, kil, taş ocakçılığı, öğütülmüş tarım ürünleri ve demir cevheridir.

Diyarbakır iline en çok ithalat yapan ülkeler 18,3% ile Çin, 14,6% ile Rusya Federasyonu ve 14,0% ile Güney Kore'dir. Başlıca ithal edilen mallar bitkisel ve hayvansal katı ve sıvı yağlar, tahıl ve benzeri bitkisel ürünler ve motoru taşıt yedek parçalarıdır (TÜİK, 2013).

3.5 Diyarbakır İline Ait Nüfus ve Göç Durumu

ADNKS verilerine bakıldığı zaman, Diyarbakır'ın 2007-2014 yılları arasındaki toplam nüfus durumu aşağıdaki gibidir:

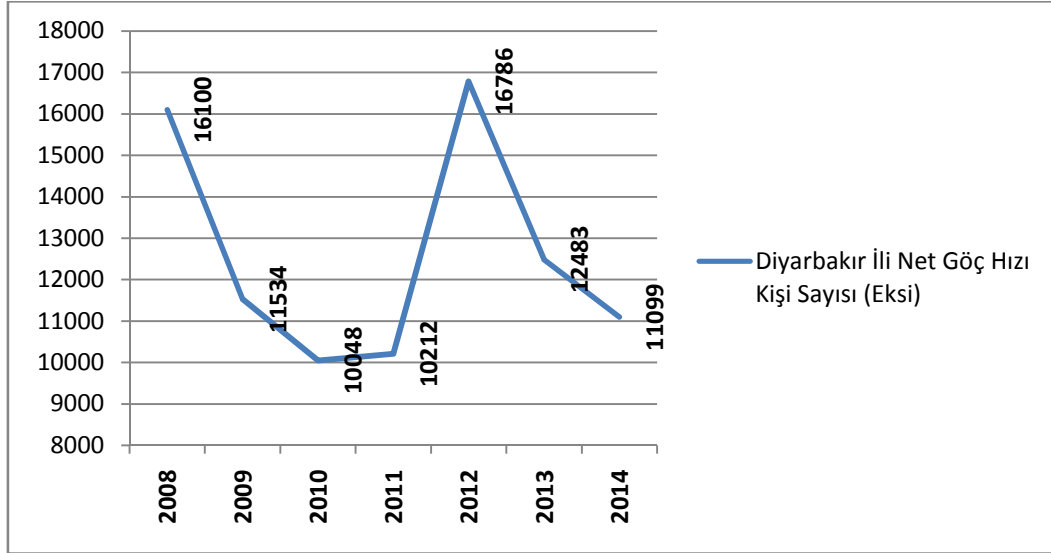


Kaynak: TÜİK, 2015

Grafik 4: Diyarbakır İli ADNKS'ye Göre Nüfus : Toplam

Diyarbakır ilinin toplam nüfus durumuna bakıldığı zaman artan bir trend izlendiği görülmektedir. 2007 yılında 1 460 714 kişi olan nüfus, 2010 yılında 1 528 958 kişi olmuş, 2014 yılı itibarıyla da 1 635 048 kişi olarak belirlenmiştir. Nüfus artış hızı genel olarak 1% ve 2% civarında seyretmektedir. En büyük nüfus artışı 2010 – 2011 gerçekleşmiş olup, nüfus artış hızı 2.75% olarak ölçülmüştür.

Göçler, bölgenin kalkınma düzeyini gösteren en önemli parametrelerden biridir. Az gelişmiş ve istihdam oranlarının düşük olduğu bölgelerde göç verimi gözlenirken, çok gelişmiş ve istihdam oranlarının yüksek olduğu bölgelerde göç alımı yaşanmaktadır. Diyarbakır, göç veren illerden biri olup, en çok göç veren iller sıralamasında 30. olarak yer almaktadır. Diyarbakır ilinin 2008 – 2014 yılları arasında net göç hızını gösteren grafik aşağıdaki gibidir:



Kaynak: TÜİK, 2015

Grafik 5: Diyarbakır İli Net Göç Hızı Kişi Sayısı (Eksi)

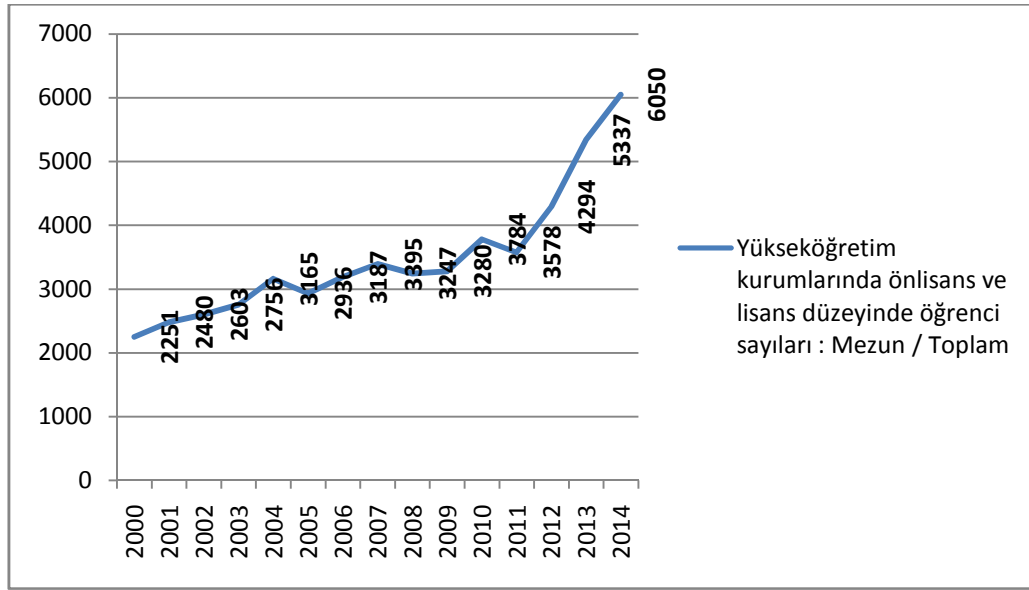
Diyarbakır, her ne kadar negatif net göç rakamlarına sahip olsa da, grafik incelendiğinde olumlu bir sonuç çıkarmak mümkündür. 2008 yılında yıllık net göç hızı -16 100 kişi iken, bu rakam 2010 yılında -10 048'ye kadar yükselmiş, bölgesel konjonktürden dolayı net göç hızı -16 786 rakamına gerilemiş olmasına rağmen, 2014 yılında tekrar -11 099 kişiye yükselmiştir. Genel perspektife bakıldığında, net göç hızında pozitif yöne doğru 31%'lik bir yükselme söz konusudur. Bu da bölgesel kalkınmanın olumlu bir yansıması olarak değerlendirilebilir.

Burada dikkat edilmesi gereken bir ayrıntı da, negatif göç hızına sahip olunmasına rağmen, nüfusun artış göstermesidir. Bu durum artan doğum oranları ile açıklanabilir. Doğan çocuk sayısı, göç eden insan sayısından daha fazla olduğu için nüfus artışı devamlılık göstermektedir.

3.6 Diyarbakır İline Ait Eğitim Rakamları

Diyarbakır'da eğitim rakamlarına bakıldığı zaman, okur ve yazarlık oranının 2013 yılı Türkiye oranlarına göre fazlasıyla düşüktür. 2013 yılı için Türkiye genelinde 15 yaş üstü okuma yazma bilmeyenlerin oranı 4,7% iken, Diyarbakır ili için bu oran 11,5%'tir. Bu rakamlara bakıldığı zaman beşeri sermayeye yapılan yatırımın artırılması gerektiği ortaya çıkmaktadır.

Diyarbakır ilinde yüksekokul ve fakülte mezunlarının kendi yaş grupları arasında toplama karşı oranı 8,5%'tir. Ancak rakamlara bakıldığı zaman, yüksekokul ve fakülte mezunu birey sayısı geçen yıllarda artış göstermektedir. Aşağıdaki grafikten 2000 ve 2014 yılı arasında mezun olan toplam öğrenci sayıları görülebilir (TÜİK, 2013).



Kaynak: TÜİK, 2015

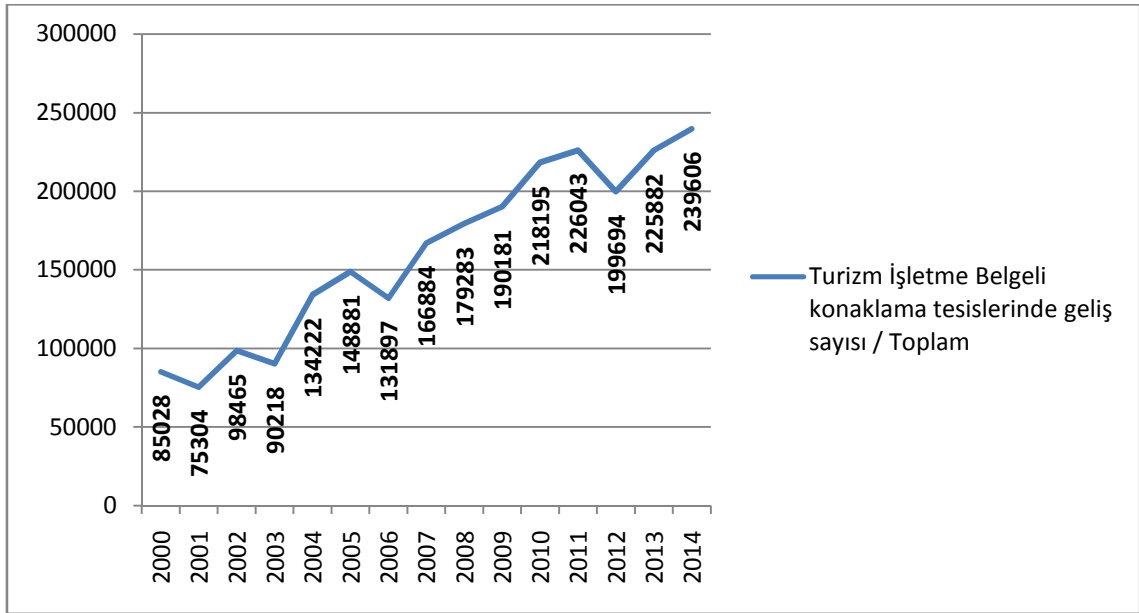
Grafik 6: Yükseköğretim kurumlarında okuyan öğrenci sayıları : Mezun / Toplam

Yukarıdaki rakamlar göz önünde bulundurulduğunda yüksekokul ve fakülte mezunu öğrenci sayıları 14 yılda 169% artış göstermiştir. Diyarbakır'ın 2000 yılında yapılan nüfus sayımında toplam nüfusu 1 096 447 kişi iken 2013 yılında 1 038 217 kişidir. Rakamlara bakıldığı zaman nüfustaki değişim oranı çok fazla olmamasına rağmen yüksekokul ve fakülte mezunlarının oranının 169% olması, eğitime verilen önemin geçen yıllarda arttığını göz önüne sermektedir. Ancak, Türkiye ortalamasının 2013 yılında 11,0 olduğu gerçeği göz önüne alınırsa, Diyarbakır ilinin 8,5%'lik oranının artırılması gerekmektedir. Bunu da gerçekleştirebilmek için öncelikle okuma yazma bilen insan sayısını Türkiye ortalamalarına çıkarmak, daha sonra da beşeri sermayenin öneminin halka empoze edilmesi gerekmektedir.

3.7 Diyarbakır İline Ait Turizm Rakamları

Turizm, bölgesel kalkınmada çok önemli bir yer almaktadır. Kalkınmanın temelinde geleneksel tarım ekonomisinden endüstriyel ekonomiye geçiş vardır. Buna benzer bir geçişin yapılması için gerekli olan yabancı döviz kazancı ya da dış borçlanmadır. Turizm kalkınma için ihtiyaç duyulan döviz girdisinin borçlanmadan sağlanmasında çok ciddi bir katkısı vardır. Ayrıca turizmin bölgede yeni iş imkanları yaratması ile beraber istihdamı artırır ve bölgelerin gelir dağılımında olumlu etkiler yapar. Özellikle, turizmin ekonomiye katkısı katma değer yolu ile yapması ve yarattığı katma değer etkisinin diğer sektörel üretimden daha fazla olması çok büyük bir önem taşımaktadır (Çeken, 2007).

Turizm, Türkiye'nin GSMH'si içindeki payı 4,3%'tir ve genel trende bakıldığı zaman artış eğilimi göstermektedir. Diyarbakır ilinin de tarihi yapısına bakıldığı zaman çok önemli bir turizm merkezi olma potansiyeli olduğu görülebilir. Politik konjonktürden dolayı bölgesel turizmin gelişiminin tarihi süreçte çok fazla olmadığı görülebilir ancak son yıllarda gelen turist sayısında artış görülmektedir.



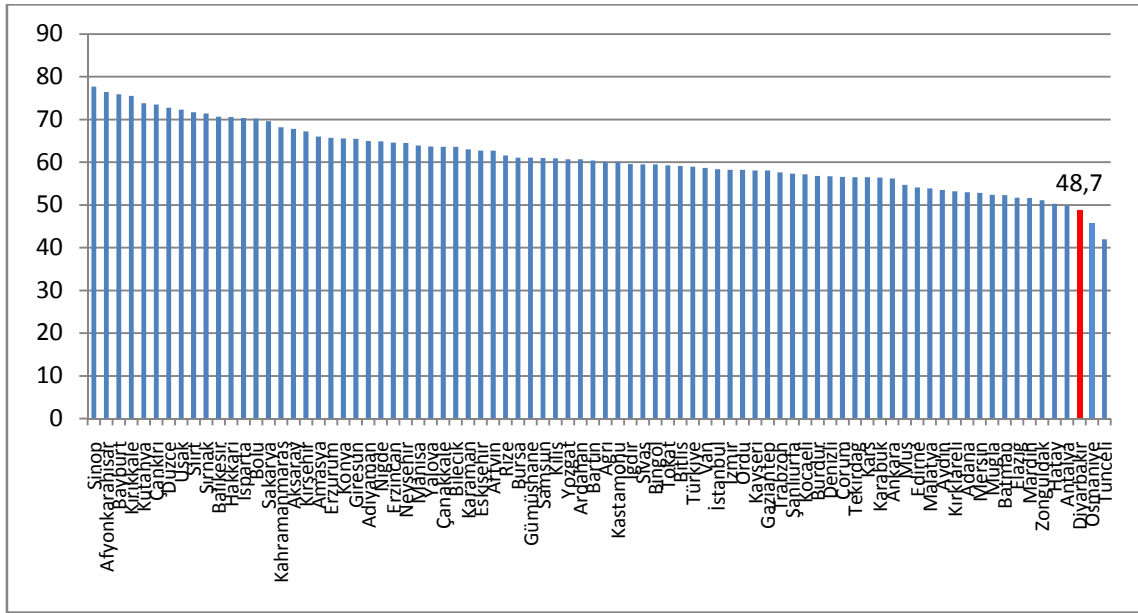
Kaynak: TÜİK, 2015

Grafik 7: Turizm İşletme Belgeli Konaklama Tesislerinde Geliş Sayısı / Toplam

2000 yılında Diyarbakır ilinde konaklama yapan turist sayısı 85 028 kişi iken, 2014 yılı itibariyle bu rakam 239 606 kişidir. Bu rakamlara bakıldığı zaman geçen 14 yılda turist sayısının 182% artış gösterdiği görülebilmektedir. Genel dünya trendine bakıldığı zaman, özellikle 2008-2009 yıllarında ABD’de başlayan global krizin etkileriyle turizm gelirinde bir azalma olduğu görülmektedir. Ancak Diyarbakır ilinde genel konjontürden farklı olarak turist sayılarında azalma yaşanmamış, 2009 yılında, 2008 yılına göre 6% artış gözlenmiştir. Bu artış da Diyarbakır’ın turizm potansiyelinin doğru değerlendirmesi durumunda, hem bölge geliri artacak, hem istihdam yaratılacak, bunların akabinde de bölgesel kalkınmada ciddi bir katkısı olacaktır.

3.8 Diyarbakır İline Ait Mutluluk Düzeyi Seviyesi

Yapılan ekonomik araştırmalar, ülkeler arasında, gelir gibi faktörlerin mutluluk ve tatmini etkilediğine dair empirik bulgular olduğunu ortaya koydu. Mutluluk ve tatmin düzeyi ülkelerin ortalama gelirleri arttıkça artış gösteriyor. Ancak, yüksek ortalama gelir, tek başına yeterli bir faktör değildir. Gelirin adil dağılımı, sağlıklı ve eğitimli bireylerin fazla olması da mutluluk düzeyini etkilemektedir (Todaro, 2014). Kalkınmanın temel amaçlarını bakıldığı zaman, bunlardan biri de gelir seviyesinin yükseltmenin yanı sıra adil dağılımı da sağlamaktadır. Aşağıdaki grafikte Türkiye’de 2013 yılında yapılan mutluluk düzeyi araştırmasının sonuçları yer almaktadır:



Kaynak: TÜİK, 2015

Grafik 8: 2013 Yılı İllere Göre Mutluluk Düzeyi, % : Mutlu / Toplam

Yukarıdaki tablo incelendiği zaman, Diyarbakır ili mutluluk düzeyinde Türkiye sıralamasında sondan 3. olarak yer almaktadır. En yüksek mutluluk oranının olduğu il Sinop için rakam 77,7% iken, Diyarbakır ili için bu rakam 48,7%'tir. Bu rakamlara istinaden, Diyarbakır ilinde insanların mutluluk düzeyini artırmaya yönelik daha fazla çalışma yapılması gerektiği tespitinde bulunulabilir. Bölgesel kalkınmanın sağlanmasının yanı sıra, bu kalkınmanın Diyarbakır ilinde yaşayan her bireyi etkileyecek şekilde eşit olarak gerçekleşmesi de çok büyük önem arz etmektedir.

4. BÖLGESEL KALKINMA AJANSLARI

4.1 Bölgesel Kalkınma Ajanslarının Önemi

Yeni şekillenen bu bölgesel kalkınma anlayışı, bölgede mevcut olan doğal, ekonomik, kültürel ve teknolojik kaynakların kullanılması yoluyla, yerel fırsatlardan en üst düzeyde yarar sağlamayı amaçlamaktadır. Bu amaçla, yerel yönetimler, işletmeler, STK'lar, yerel istihdam büroları, sosyal taraflar, eğitim ve öğretim kurumları, yerel politikacılar ve finans çevreleri gibi aktörler bir arada çalışmaktadır. Bu yaklaşım, yerel ve bölgesel gelişme stratejilerinin önemli bir aracı olan 'küme' oluşumunun da çekirdeğini oluşturmaktadır (DPT, 2003).

Bölgesel kalkınma ajanslarının temel olarak üç amacı vardır. Bu amaçlar:

- i. Kamu gücüne dayanması
- ii. Ekonomik kalkınmayı hedeflemesi
- iii. Coğrafi bir bölgeyi kapsaması.

AB'de uygulanan kalkınma politikaları 1970 öncesi ve 1970 sonrası olmak üzere 2 farklı dönemde incelenebilir. 1970 öncesi süreçte geleneksel kalkınma politikaları uygulanırken, 1970'den bugüne kadar da bölgesel kalkınma politikaları uygulanmaya

başlanmıştır. Bu kapsamda, 1991 yılında Avrupa Bölgesel Kalkınma Ajansları Birliği (EURADA) kurulmuştur. EURADA'ya 100'den fazla kalkınma ajansı bağlıdır. Bu ajanslar kamu tarafından finanse edilip yerel yönetimler dışında ekonomik gelişmeyi de desteklerler.

Türkiye, müzakere sürecinde olduğu AB'ye üye ülkeler ile karşılaştırıldığında en fazla bölgesel dengesizliği olan ülke olarak karşımıza çıkmaktadır. Resmi adaylık ve müzakere süreci kapsamında bölgesel kalkınmaya verilen önem artmış ve bunun akabinde istatistiki bölge birimleri sınıflandırması tanımlanmıştır. İstatistiki bölge birimleri sınıflandırması (İBBS), İBBS0, İBBS1, İBBS2 ve İBBS3 olmak üzere toplamda 4 kademedir oluşur. İBBS0 düzeyi Türkiye'yi temsil eder. İBBS1 düzeyi, İBBS2 düzeyi illerin gruplandırılması ile ortaya çıkmıştır ve toplamda 12 adettir. İBBS2 düzeyi de İBBS3 düzeyi kapsamındaki komşu illeri gruplandırılmasıyla oluşmuştur. İBBS3 düzeyi ise illeri temsil etmekte olup, toplamda 81 adettir. İBBS1 ve İBBS2 düzey bölgelerine ait sınıflandırma aşağıdaki tablodan da görülebilir:

Tablo 1: Türkiye'de İktisadi Bölge Birimi Sınıflandırması

	İBBS Düzey 1 Bölgeleri	TR41	Bilecik, Bursa, Eskişehir
TR10	İstanbul	TR42	Bolu, Düzce, Kocaeli, Sakarya
TR2	Batı Marmara	TR51	Ankara
TR3	Ege	TR61	Antalya, Burdur, Isparta
TR4	Doğu Marmara	TR62	Adana, Mersin
TR5	Batı Anadolu	TR63	Hatay, Kahramanmaraş, Osmaniye
TR6	Akdeniz	TR71	Aksaray, Kırıkkale, Nevşehir, Niğde
TR7	Orta Anadolu	TR81	Bartın, Karabük, Zonguldak
TR8	Batı Karadeniz	TR52	Karaman, Konya
TR9	Doğu Karadeniz	TR72	Kayseri, Sivas, Yozgat
TRA	Kuzeydoğu Anadolu	TR82	Çankırı, Kastamonu, Sinop
TRB	Ortadoğu Anadolu	TR83	Amasya, Çorum, Samsun, Tokat
TRC	Güneydoğu Anadolu	TR90	Artvin, Giresun, Gümüşhane Ordu, Rize, Trabzon
	İBBS Düzey 2 Bölgeleri	TRA1	Bayburt, Erzincan, Erzurum
TR10	İstanbul	TRA2	Ağrı, Ardahan, Iğdır, Kars
TR21	Edirne, Kırklareli, Tekirdağ	TRB1	Bingöl, Elazığ, Malatya, Tunceli
TR22	Balıkesir, Çanakkale	TRB2	Bitlis, Hakkari, Muş, Van
TR31	İzmir	TRC1	Adıyaman, Gaziantep, Kilis
TR32	Aydın, Denizli, Muğla	TRC2	Diyarbakır, Şanlıurfa
TR33	Afyon, Kütahya, Manisa, Uşak	TRC3	Batman, Mardin, Siirt, Şırnak

Kaynak: Karacadağ Kalkınma Ajansı, 2011

Yukarıdaki tablodan da görülebileceği üzere, Diyarbakır da İBBS Düzey 2 Bölgeleri arasında yer almakta olup, Şanlıurfa ile beraber TRC2 bölgesi olarak adlandırılmaktadır. 2008 yılında TRC2 Bölgesi Kalkınma Ajansı kurulmuş, 2010 yılı itibarıyla ismi Karacadağ Kalkınma Ajansı olarak değiştirilmiştir.

4.2 Karacadağ Kalkınma Ajansı

Karacadağ Kalkınma Ajansı, resmi olarak 5 Aralık 2009 tarihinde açılmıştır. Ajansın temel amacı bölge potansiyelini ortaya çıkaran ve dünyaya tanıtan, aktif işbirliği ağları oluşturarak bölge dinaminizmine yön veren, yönetim mekanizmaları ile karar alma süreçlerine katılımı sağlayan bir yapı ortaya çıkarmaktır (Karacadağ Kalkınma Ajansı, 2011). Ajansın görevleri aşağıdaki gibidir:

1. Yerel yönetimlerin planlama çalışmalarına teknik destek sağlamak.
2. Yerel yönetimlerin planlama çalışmalarına teknik destek sağlamak.
3. Bölge plan ve programlarının uygulanmasını sağlayıcı faaliyet ve projelere destek olmak, bu kapsamda; desteklenen faaliyet ve projelerin uygulama sürecini izlemek, değerlendirmek ve sonuçlarını Kalkınma Bakanlığına bildirmek.
4. Bölge plan ve programlarına uygun olarak bölgenin kırsal ve yerel kalkınma ile ilgili kapasitesinin geliştirilmesine katkıda bulunmak ve bu kapsamdaki projelere destek sağlamak.
5. Bölgede kamu kesimi, özel kesim ve sivil toplum kuruluşları tarafından yürütülen ve bölge plan ve programları açısından önemli görülen diğer projeleri izlemek.
6. Bölgesel gelişme hedeflerini gerçekleştirmeye yönelik olarak; kamu kesimi, özel kesim ve sivil toplum kuruluşları arasındaki işbirliğini geliştirmek.
7. 5449 sayılı Kanunun 4'üncü maddenin ikinci fıkrasının (c) bendi çerçevesinde Ajansa tahsis edilen kaynakları, bölge plan ve programlarına uygun olarak kullanmak veya kullandırmak.
8. Bölgenin kaynak ve olanaklarını tespit etmeye, ekonomik ve sosyal gelişmeyi hızlandırmaya ve rekabet gücünü artırmaya yönelik araştırmalar yapmak, yaptırmak ve başka kişi, kurum ve kuruluşların yaptığı araştırmaları desteklemek.
9. Bölgenin iş ve yatırım imkânlarının, ilgili kuruluşlarla işbirliği halinde ulusal ve uluslararası düzeyde tanıtımını yapmak veya yaptırmak.
10. Bölge illerinde yatırımcıların, kamu kurum ve kuruluşlarının görev ve yetki alanına giren izin ve ruhsat işlemleri ile diğer idari iş ve işlemlerini, ilgili mevzuatta belirtilen süre içinde sonuçlandırmak üzere tek elden takip ve koordine etmek.
11. Yönetim, üretim, tanıtım, pazarlama, teknoloji, finansman, örgütlenme ve işgücü eğitimi gibi konularda, ilgili kuruluşlarla işbirliği sağlayarak küçük ve orta ölçekli işletmelerle yeni girişimcileri desteklemek.
12. Türkiye'nin katıldığı ikili veya çok taraflı uluslararası programlara ilişkin faaliyetlerin bölgede tanıtımını yapmak ve bu programlar kapsamında proje geliştirilmesine katkı sağlamak.
13. Ajansın faaliyetleri, malî yapısı ve ajansla ilgili diğer hususların güncel olarak yayınlanacağı bir internet sitesi oluşturmak.

2014 yılında proje ve faaliyetleri destekleme hizmetleri için Karacadağ Kalkınma Ajansı tarafından 23 257 029 TL harcama yapılmıştır. Diyarbakır ilinde 2014 yılında toplamda 65 tane proje tamamlanmıştır. Turizmin bölgesel kalkınmadaki rolünün teorik açıklaması yanı sıra, uygulamaya konulması hususunda ajans tarafından desteklenen projeler görülebilir. Bölgenin turist ve tarihi değerlerinden Dört Ayaklı Minare Restorasyon Projesi, Ulu Cami ve Hanlar Çevresi Restorasyon Projesi, Surların Turizme Kazandırılması Projesi,

Diyarbakır İçkale Surlarının Restorasyonu Projesi ve Diyarbakır Şehzadeler Konağının Projelendirilmesi Projesi için toplamda 26 346 513 TL bütçe ayrılmış, 2013 yılı itibariyle bu projeler için 11 686 513 TL harcama yapılmıştır. Sadece turizm değil, KOBİ faaliyetleri de Karacadağ Kalkınma Ajansı tarafından desteklenmektedir. KOBİ'lerin projelerindeki finans bedelleri belirlenip, %50'ye kadar varan mali desteklerde bulunmaktadır (Karacadağ Kalkınma Ajansı, 2011). Bu projeler hem bölgenin ekonomik yapısına destek sağlamakta, hem de istihdamı artırıcı bir faktör olarak görev almaktadır. Sanayi üretimindeki artış ile beraber teknik eleman ihtiyacı ortaya çıkmakta, bu da beşeri sermaye yatırımını zorunlu hale getirmektedir.

5. SONUÇ

Diyarbakır ili son yıllarda büyüyen ve gelişen bir ekonomik ve sosyal yapı ortaya koymaktadır. Ülkeye sağladığı katma değer gittikçe artmaktadır. Bölge halkının artan geliri ile beraber ithalat ve ihracat rakamlarında artış söz konusudur. Bunun yanı sıra, gittikçe artan eğitim seviyesi ve fakülte ve yüksek okul mezunu öğrencisi sayısındaki yükselme, bölge halkının bilinçlenerek beşeri sermayeye daha fazla önem verdiklerini de bir işarettir. Siyasi konjonktörün iyileşme gösterdiği süreçte de turist sayılarında ve bununla beraber turizm gelirlerinde ciddi artışlar görülmektedir.

Türkiye'de bölgesel kalkınma üzerine yapılan çalışmaların etkisi, hem ülkenin genel kalkınma seviyesi üzerinde, hem de bölgesel kalkınma üzerinde görülebilmektedir. Bölgesel kalkınmanın desteklendiği yıllardan itibaren, kalkınma düzeyini gösteren parameterlerin tümündeki yüksek iyileşme oranları göze çarpmaktadır. Ancak ne yazık ki, bu kalkınma oranlarının ülkeden bölgelere yansımaları her bölge için aynı olmamaktadır. Doğu bölgelerinde yer alan illere bakıldığı zaman, özellikle sanayileşme konusundaki ortalamalar altındaki rakamlar ile beraber bölgelerin, ülkeye sağladığı gayri safi katma değer rakamlarının yüksek olmadığı ve buna istinaden diğer kalkınma parameterlerinin de ortalamalar altında kaldığı görülebilmektedir.

Hem artan gelir, hem de Karacadağ Kalkınma Ajansı'nın faaliyetleri ile beraber Diyarbakır ili koşullarında iyileşme görülse de, bir çok doğu bölgesinde olduğu gibi, bu bölgede de Türkiye ortalamalarına bakıldığında bir çok rakamın hala geride kaldığı görülmektedir. Bölgesel kalkınmanın temellerinden biri olan endüstrileşme hala ülke ortalamalarına ulaşamamış, bunun yanı sıra işsizlik oranı da artan potansiyel işgücü rakamları ile beraber çok büyük bir artış göstermiştir. Son bir yılda çalkantılı geçen politik konjonktür, özellikle turizm gelirleri üzerinde çok büyük bir düşüşe neden olacaktır. Bölgesel kalkınmanın sağlanabilmesi için, daha fazla yatırımın bölgeye çekilmesi büyük önem arz etmektedir.

Diyarbakır ili, hem bölgede merkezi bir konumda yer alması, hem kültürel mirası, hem de istihdam sağlamaya uygun yapısı ile Türkiye'nin başı çeken şehirlerden biri olma potansiyeline sahiptir. Bu potansiyelin değerlendirilmesi için kalkınma faktörlerinin dikkate alınması sonucunda ortaya projeler konulması gerekmektedir. Bu projeler ile beraber ülkenin batı bölgesindeki yığılımların önüne geçilmekle beraber, bölge halkının da hem ekonomik refahının, hem de mutluluk düzeyinin artması sağlanabilir.

6. KAYNAKÇA

- Aydemir C., Karakoyun İ.** (2011), *Yeni Bölgesel Kalkınma Yaklaşımı ve Kalkınma Ajansları – Karacadağ Kalkınma Ajansı Örneği*, Ekin Yayınları.
- Çeken H.** (2008), *Turizmin Bölgesel Kalkınmaya Etkisi Üzerine Teorik Bir İnceleme*, Afyon Karatepe Üniversitesi, İ.İ.B.F. Dergisi, C.X, S.II
- Deniz H.** (2015), *Diyarbakır Dış Ticareti*, Karacadağ Kalkınma Ajansı
- DPT** (2003). *“Bölgesel Gelişme Stratejisi, Hedef ve Operasyonel Programlar (Taslak 2004-2006)”*, T.C. Başbakanlık Devlet Planlama Teşkilatı Müsteşarlığı, Bölgesel Gelişmeve Yapısal Uyum Genel Müdürlüğü, Ankara
- McCall, T.** (2010), *“What do we mind by Regional Development”*, Institute for Regional Development, University of Tasmania.
- Karacadağ Kalkınma Ajansı** (2011), *Faaliyet Raporu – 2014*
- Karacadağ Kalkınma Ajansı** (2015), *2015 yılı Çalışma Programı*
- Sinemillioğlu O.** (2009), *“Sürdürülebilir Bölgesel Kalkınma ve Türkiye Süreci”*, Elektronik Sosyal Bilimler Dergisi, Vol. 8 No:27, pp. 245 – 268
- Todaro, M.P., Smith, S. C.** (2014), *Economic Development*
- Tuncel C. O., Bakir H.** (2010), *“Yenilik Temelli Bir Bölgesel Gelişme Sürecinde Kalkınma Ajanslarının Yeri”*, İşletme ve Ekonomik Araştırmalar Dergisi, C.1, S.4, pp. 19 – 41
- Tutar F., Demiral M.** (2007), *“Yerel Ekonomilerin Yerel Aktörleri: Bölgesel Kalkınma Ajansları”*, Eskişehir Osmangazi Üniversitesi İİBF Dergisi, C.2, S.1 pp. 65 – 83
- TÜİK** (2013), *Seçilmiş Göstergelerle Diyarbakır*, TÜİK Matbaası, Ankara.

SANAYİ VE TARIM İŞLETMELERİNİN BÖLGESEL EKONOMİYE KATKILARI: KONYA İLİ SARAYÖNÜ İLÇESİ ÖRNEĞİ

REGIONAL ECONOMIC CONTRIBUTION OF INDUSTRIAL AND AGRICULTURAL BUSINESS: THE CASE OF KONYA SARAYÖNÜ DISTRICT

Şenol ŞAHİN¹

Öz

Ülkelerin ekonomileri; farklı alanlarda faaliyet gösteren, kapasiteleri, üretimleri, amaçları, hukuki ve organizasyon yapıları birbirinden farklı işletmelerden oluşmaktadır. Günümüzde işletmelerin çoğunluğunu oluşturan küçük ve orta ölçekli işletmeler (KOBİ), esnek yapılarıyla tüm dünya ülkelerinde ekonominin temel yapı taşlarından biridir. Değişimlere daha kolay uyum sağlayabilen KOBİ'ler ekonomik büyümeye sağladıkları katkı ve işsizliğin azaltılması için yarattıkları istihdam oranı ile refahın ülkemizde daha dengeli dağılmasına yardımcı olmaktadır. Bu çalışmada, Konya ili Sarayönü İlçesi sınırları içerisinde yer alan mevcut sanayi ve tarım işletmeleri ile bu işletmelerin büyük çoğunluğunu oluşturan KOBİ'lerin; yapısı, özellikleri, bölgede dağılışı, potansiyeli araştırılmış ve ilçenin ekonomik yapısı incelenmiştir. Yapılan çalışma ile Sarayönü İlçesi'nde sanayileşmenin artmasıyla birlikte, ortaya çıkabilecek ekonomik gelişmelere katkı sağlanması amaçlanmıştır.

Anahtar Kelimeler: Sarayönü, İşletme, KOBİ, Sanayi işletmesi, Tarım işletmesi

Abstract

The economies of countries are formed by businesses in different fields that have different capacities, productivity, purposes and legal and organizational structures. Small and medium-sized enterprises (SMEs), constituting the most part of today's businesses, are one of the core components of the economies in the world with their flexible structure. SMEs, adapting more easily to the changes, pave the way for a fairer income distribution with their contribution to economic growth and the reducing of unemployment with new job opportunities. This study documented the structures, characteristics, local distribution and potentials of big industrial businesses and SMEs forming a big part of these businesses located in Sarayönü district of Konya province. Their contribution to local and national economy was also investigated. This study is intended to contribute to new potential developments that can take place with the increase in industrialization in Sarayönü district.

Keywords: Sarayönü, business, SME, industrial businesses, agricultural businesses

¹ Öğr. Gör. Dr., Selçuk Üniversitesi Sarayönü Meslek Yüksekokulu, ssahin@selcuk.edu.tr

1. GİRİŞ

Son yıllarda ekonomisi hızla büyüyen ülkemizde; işletmelerin büyük çoğunluğunu KOBİ'lerin oluşturduğu görülmektedir. Günümüzde ekonomik ve sosyal yaşamı büyük ölçüde etkileyen ve en önemli sorunlardan biri haline gelen istihdam konusunda; KOBİ'lerin yaptıkları katkılar son derece önemlidir. KOBİ'ler büyük işletmelere oranla sahip oldukları esnek yapıları ile krizler sonucu oluşan durumlara ve küreselleşme sonucu ortaya çıkan gelişmelere daha çabuk uyum sağlayabilmektedirler. Bu uyum becerisi sayesinde, bölgesel ve ulusal ekonominin vazgeçilmez unsuru haline gelmektedirler (İraz, 2006: 367).



Kaynak: Konya Büyükşehir Belediye Başkanlığı (2012)

Harita 1. Konya Haritası

Yayımlanmış makale, kitap, istatistiksel veriler, raporlar ve interneti kullanarak mevcut sanayi ve tarım işletmeleri ile ekonomik yapısı incelenen Sarayönü İlçesi; İç Anadolu Bölgesi'nde, Konya İli'ne bağlıdır. İlçe; kuzey ve kuzeydoğusunda Cihanbeyli, doğusunda Altınekin, güneydoğu ve güneyde Selçuklu, batıda Kadınhanı, kuzeybatıda da Yunak İlçe'leri ile çevrilidir. İlçenin ulaşım altyapısı karayolu ve demiryoluna dayanmaktadır. İlçenin Afyonkarahisar-Konya karayoluna uzaklığı 7 km, Konya şehir merkezine uzaklığı 48 km'dir. En yakın havalimanına uzaklığı ise 53 km'dir. Ayrıca, Konya-Afyonkarahisar demiryolu ilçe merkezinden geçmektedir.

2. LİTERATÜR İNCELEMESİ

Literatürde, KOBİ'lerin ekonomik yapılarının ve bölgesel ekonomiye katkılarının incelendiği farklı çalışmalar bulunmaktadır. İraz (2006), yaptığı çalışmada; genel anlamda

üretimi, özel anlamda sanayileşmeyi ve ticari dinamizmi tüm yurt düzeyine yaymada, küçük ve orta ölçekli işletmelerin küçümsenmeyecek bir önemi olduğunu belirtmektedir.

Ülker (2006), yaptığı çalışmada KOBİ'lerin Avrupa Birliği'nde; rekabet, istihdam ve büyümenin desteklenmesinde önemli rol oynadıklarına ve böylece ekonominin iyileşmesine önemli katkılarda bulunabileceklerine dikkat çekmektedir.

Çatal (2007), bölgesel kalkınmada küçük ve orta ölçekli İşletmelerin rolünü inceleyen çalışmasında; Türkiye'de KOBİ'lerin bölgesel gelişmişlik farklarının giderilmesinde, mülkiyetin bütün bölgelere yayılmasında ve istihdam imkânlarının oluşturulmasında oldukça önemli bir rol üstlendiklerini, bu nedenle bölgesel ekonomik gelişmede önemli bir reçete olarak görüldüğü konularına değinmektedir.

Öztürk (2007), yaptığı çalışmada; küçük ve orta ölçekli işletmelerin ekonomik ve sosyal hayat açısından üstlendikleri önemli rollerden birinin, işgücü piyasasına yeni girenlere mesleki deneyim kazandırmaları olduğunu ve Türkiye'de mesleki eğitim sisteminde uygulanmakta olan beceri eğitimlerinin tamamına yakınının bu işletmeler tarafından gerçekleştirildiğini belirtmiştir.

Özbek (2008), yaptığı çalışmada şu sonuçlara ulaşmıştır; KOBİ'ler, günümüzde küreselleşmenin yarattığı yoğun rekabet ortamında ulusal ve bölgesel ekonomilerin gelişmesi ve korunması bakımından önemli bir işlev üstlenmektedirler. Türkiye gibi gelişmekte olan ülkelerde KOBİ'lerin; işsizliğin azaltılmasında, ekonomik ve sosyal kalkınmada olumlu katkıları vardır. Ayrıca piyasa koşullarında meydana gelen değişimlere hızlı uyum sağlayabilen esnek üretim yapıları ile taşıdıkları yerellik ve orta sınıfı güçlendirme gibi nitelikleri, KOBİ'leri sosyal açıdan da önemli kılmaktadır.

Kazan, Oktay ve Rençber (2010) yaptıkları çalışmada; ulusal ve yerel fıstık üretiminin bölgesel kalkınmaya etkilerini araştırmışlar ve ülke kalkınmasında fıstık üretiminin katkılarını bölgesel olarak analiz etmişlerdir. Araştırma sonuçları; Güney Doğu Anadolu Bölgesi'nde fıstık üretiminin bölgesel kalkınmaya ve dolayısıyla ülke kalkınmasına önemli katkıları olduğu yönündedir. Yerel üretim, yöre halkı açısından önemli bir maddi gelir kaynağı olduğu gibi bölgesel kalkınmanın da temelini oluşturmaktadır. Bölgesel kalkınma ise parça-bütün ilişkisi ile ulusal kalkınmada etkin bir rol oynamaktadır.

Pirili'ye (2011) göre; kamu yatırımlarının ekonomik büyüme üzerindeki etkilerini ampirik olarak, bölgesel ve ulusal düzeyde analiz eden çalışmaların sonuçları çoğu zaman çelişkili çıkmakla birlikte, özellikle daha gelişmiş bir yöntem olan VAR modeli kullanılarak yapılan son yıllardaki çalışmalar, olumlu bir ilişkinin varlığına işaret etmektedir. Türkiye için bölgesel ve ulusal düzeyde yapılan çalışmalar, kamu yatırımlarının bölge gelirleri üzerinde olumlu bir etkisinin bulunduğunu ve dolayısıyla bölgesel kalkınma politikalarında kamu yatırımlarının önemli olduğu sonucunu ortaya koymaktadır.

Bayülken ve Kütükoğlu'na (2012) göre; Avrupa'da özellikle küresel rekabetin sanayiye büyük ölçüde etkilediği 1980'lerden itibaren ölçek ekonomileri görüşüne alternatif olarak KOBİ'ler benimsenmiş ve kabul görmeye başlamıştır. Dünyanın birçok ülkesinde KOBİ'lerin korunması ve daha da geliştirilmesi için finansal ve teknolojik konularda destekler verilmekte ve KOBİ'ler yasal olarak korunmaktadırlar.

Hossempour'a (2013) göre; KOBİ'ler her ülkede olduğu gibi Türkiye ekonomisinde de son derece önemli bir yere ve ağırlığa sahiptirler. KOBİ'ler Türkiye'nin gerek ekonomik kalkınmasında, gerekse bölgedeki ekonomik gücünü artırmasında en önemli faktörlerden biridir. Günümüzde tüm ülkelerin ekonomik politikalarının merkezinde; KOBİ'lerin geliştirilmesi ve korunması için uygun ortamların hazırlanması vardır. Ekonomilerin başarısı, büyük oranda KOBİ'lerin başarılı olmalarına bağlıdır.

Literatür incelemesi sonucunda; KOBİ'lerin, küreselleşmenin yarattığı yoğun rekabet ortamında, ulusal ve bölgesel ekonomilerin gelişmesi ve korunması bakımından büyük bir etkiye sahip oldukları söylenebilir.

3. İŞLETMELER

3.1. Temel Kavramlar

Dünyamızda her geçen gün giderek azalmakta olan doğal kaynaklar, verimli bir şekilde kullanılmamaktadır. Buna bağlı olarak da işsizlik, açlık gibi sosyal problemler ortaya çıkmaktadır. Dünya ülkeleri, yaşanan bu sorunlara çözüm bulmak ve insanların ihtiyaçlarını karşılamak için ekonomik bir çaba içine girmişlerdir. Bütün bu çalışmalar yapılırken karşımıza çıkan en önemli kavramlardan biri de işletmelerdir. İşletme kavramı ile ilgili kaynaklar incelendiğinde, bu kavram ile ilgili farklı tanımların yapıldığı görülmektedir. İşletme kısaca şu şekilde tanımlanabilir: insanların ihtiyaçlarını karşılamak ve kâr sağlamak amacı ile kurulan, üretim faktörlerini planlı, uyumlu ve sistemli bir biçimde bir araya getirerek mal ve/veya hizmet üreten ya da pazarlama faaliyetlerinde bulunan ekonomik ve sosyal kuruluşlara işletme denir (Tekin, 2013: 3).

Değişik esas veya ölçütlere göre farklı türde işletmelerden söz edilebilir. Örneğin, ekonomideki sektör dağılımlarına göre; tarım, endüstri ve hizmet işletmeleri, hukuki yapılarına göre; tek kişi işletmesi, adi ortaklık, kooperatifler, şahıs ve sermaye şirketleri, büyüklüklerine göre ise; büyük, orta ve küçük işletmeler olarak sınıflandırılabilirler. Büyük ölçekli işletmeler kapsamı dışında kalan küçük ve orta ölçekli işletmeler KOBİ sembolü ile ifade edilmekte ve önemleri, fonksiyonları ve sorunları açısından bir bütünlük içinde ortaya konulmaya çalışılmaktadır (www.ekodialog.com).

3.2. İşletmeler ve Bölgesel Ekonomi

Ekonomik gelişme bir bütün olduğundan tek başına tarım, sanayi veya hizmet sektörlerinin gelişmesinden söz etmek mümkün değildir. Bir sektörün gelişmesi diğer sektörlerin de gelişmesini zorunlu kılmaktadır. Tarım kesimi bir yandan sanayi sektörüne hammadde sağlarken, diğer yandan da sanayi ürünleri için pazar oluşturur. Ancak tarımın, sanayi sektöründen sağladığı imkânlardan bağımsız olarak gelişmesi mümkün değildir. Tarım ve sanayi, birbirini tamamlayan ve etkileşim içinde olan sektörlerdir (Tuncer, 1989: 4-5).

Üretim teknolojisinde 1970'li yıllardan itibaren yaşanan hızlı değişim, sadece ürün çeşitliliğinde değil, üretim süreci üzerinde de etkili olmuştur. Bu değişime mevcut üretim ve işletme yapısıyla uyum sağlamaya çalışan işletmeler, başta finansman ve insan gücü kaynağı olmak üzere çeşitli rekabet sorunlarıyla karşılaşmışlardır. Dünya genelinde yaşanan bu gelişmeler, işletmelerin esneklik güçlerini yeniden gözden geçirmelerine neden olmuştur. Günümüzde Dünya'da ve Türkiye'de tüm sanayi ve tarım işletmeleri içinde en büyük oranı oluşturan KOBİ'lerin sosyo-ekonomik süreçte yerine getirdikleri işlevler, farklılıklar göstermektedir. KOBİ'lerin ekonomik ve toplumsal açıdan taşıdıkları önem konusunda araştırmacılar arasında farklı görüşler mevcuttur. Ancak bu konu üzerinde çalışmalar yapan araştırmacılardan büyük çoğunluğunun, ekonomik gelişmelerde KOBİ'lerin çok önemli bir araç olduğu ve istihdamın önemli bir bölümünün KOBİ'ler tarafından karşılandığı konusunda ortak bir görüş içerisinde oldukları söylenebilir (Ülker, 2006: 17-18).

Tüketici eğilimlerinin değişmesi KOBİ'lerin ekonomideki önemini daha da arttırmıştır. KOBİ'lerin bölgesel ve ulusal ekonomiye sağladıkları katkılar kısaca şu şekilde sıralanabilir:

- Küçük bireysel sermaye birikimi ile kurulabilirler,

- Küçük birikimlerin ekonomik değere dönüşmesine yardımcı olarak, istihdam olanakları sağlarlar,
- Katma değer üreterek, uygulamalarıyla büyük ölçekli işletmelere destek olurlar,
- Girişimci kültürün oluşmasına ve gelişmesine katkıda bulunarak, yerel ve bölgesel ekonomide itici bir güç oluştururlar,
- Esneklikleri sayesinde yerel ve ulusal ekonomilerin, küresel dünyaya açılmasına ve yeniliklere hızla uyum sağlanmasına katkıda bulunurlar (İlhan, 2006: 287).

KOSGEB (2006), TOSYÖV (2008) ve MMO (2010) tarafından yapılan araştırmalardan KOBİ'lerle ilgili aşağıdaki tespitler yapılmıştır:

- KOBİ'ler, imalat sanayinde çalışan işletmelerin % 99,4'nü oluşturmaktadırlar.
- KOBİ'ler imalat sanayindeki istihdamın % 60,0'ini sağlamaktadırlar.
- KOBİ'lerin imalat sanayi katma değerindeki payı % 26,5'dir.
- KOBİ'lerin özkaynak ve işletme sermayesi sıkıntıları fazladır. Ticari bankaların tahsis ettikleri kredi kaynaklarının ancak % 42'sinden yararlanırlar. Özkaynak kullanım oranları % 82'yi aşmaktadır (Bayülken ve Kütükoğlu, 2012: 15–16).

Tablo 1. KOBİ'lerin Ekonomideki Paylarının Seçilmiş Ülkeler ile Karşılaştırması

Ülke	Tüm işletmeler içindeki payı (%)	Toplam istihdam içindeki payı (%)	Katma değer içindeki payı (%)
A.B.D.	98,9	57,9	50
Hindistan	97,3	66,9	-
Japonya	98,2	66	49,3
G.Kore	99,9	87,7	49,2
Brezilya	99,9	67	-
Malezya	99,9	65,2	31,2
AB 27	99,8	67,4	57,7
İngiltere	99,6	54,1	51
Almanya	99,5	60,4	53,6
İtalya	99,9	81,1	71,3
Türkiye	99,9	78	55

Kaynak: KOSGEB (2011 – 2013). KOBİ Stratejisi ve Eylem Planı.

Tablo 1'de görüldüğü gibi, Türkiye'de ve gelişme düzeyleri farklı olan ülkelerde KOBİ'lerin tüm işletmeler içindeki payı; en düşüğü % 97 olmak üzere oldukça yüksektir. Gerek kalkınma düzeyleri, gerekse, sosyal, ekonomik, coğrafi, kültürel ve politik yapıları, birbirinden büyük farklılıklar gösteren birçok ülkenin ortak yönlerinden bir tanesi; işletme sayısı, yatırım ve istihdam kriterleri bakımından KOBİ'lerin ekonomilerinde önemli bir paya sahip olmalarıdır (Yalım, 1987: 27).

4. SARAYÖNÜ İLÇESİNİN EKONOMİK YAPISI

Sarayönü, kuru tarımın yoğunlukta olduğu ve ekonomisi büyük oranda tarıma dayanan ilçelerden biridir. İlçede ormanlık arazi hemen hemen yok denecek kadar azdır. İlçe bu güne kadar sanayileşmeden gerekli payını alamamış ve tarımdaki sanayileşme yeterince sağlanamamıştır. Son yıllarda ilçede sanayileşme eğilimi yükselmiştir. Un ve yem sanayisi yanında, yeni sanayi tesisleri kurulmakta ve sanayiye dayalı üretim artmaktadır.

Küçük ve orta ölçekli sanayi tesisleri yaygınlaşmaktadır. 2014 yılında Mevlana Kalkınma Ajansı İlçe Stratejik Gelişme Komisyonu tarafından Sarayönü İlçe Raporu yayınlanmıştır. Aşağıda bu rapordan ve güncel TÜİK verilerinden yararlanılarak ilçe ekonomisi; Tarım, Hayvancılık, Sanayi, Turizm ve Ticaret yönleri ile incelenmiştir.

4.1. Tarım ve Hayvancılık

Sarayönü İlçesi'nin ekonomisi büyük ölçüde tarıma dayanmaktadır. İlçede toplam 1.265.225 da işlenen arazinin % 68'i tarla arazisi, % 31,6'sı nadas alanıdır.

Tablo 2. Sarayönü İlçesi'nde Tarımda İşlenen Arazi Türleri

İşlenen Arazi Türü	Sarayönü İşlenen Arazi		Konya İşlenen Arazi	
	(Da)	(%)	(Da)	(%)
Tarla Arazisi	859.854	68,0	12.588.987	66,2
Nadas	399.236	31,6	5.865.622	30,8
Sebze	708	0,1	176.516	0,9
Meyve	5.427	0,4	385.753	2
Süs Bitkileri	0	0,0	1.507	0,0
Toplam	1.265.225	100	19.018.385	100

Kaynak: TÜİK, (2013).

Tablo 2'de görüldüğü gibi ilçede sebze ve meyve alanı yok denilecek kadar azdır. Konya'daki işlenen arazinin % 6,7'ü Sarayönü İlçesi'nde bulunmaktadır. İlçe arazilerinin % 96,21 oranındaki büyük bir kısmı kuru arazi niteliğindedir. İlçe özellikle fiğ ekimi bakımından Konya ili içerisinde önemli bir yere sahiptir. Sarayönü İlçesi'nde toplam 14.400 da alanda yem bitkileri yetiştiriciliği yapılmakta olup, bu alanın % 50'sinde fiğ, % 34,7'sinde silajlık mısır % 15,3'ünde yonca yetiştirilmektedir. Sarayönü İlçesi'nde yem bitkileri için ayrılan alan, Konya ili toplam yem bitkileri alanının % 2,69'unu oluşturmaktadır.

4.1.1. Bitkisel üretim

İlçede bulunan toplam işlenen tarla arazisinin % 65,99'unda buğday, % 17,44'ünde arpa, % 9,24'ünde durum buğdayı, % 1 gibi küçük bir oranında mısır ve şeker pancarı yetiştirilmektedir.

Tablo 3. Sarayönü İlçesi'nde Tarla Arazisinde Yapılan Ekim Türleri

Tarla Arazisi Ekim Türü	Sarayönü			
	Ekim Alanı		Dekar Verim Kg/Da	Toplam Ürün Miktarı (Ton)
	(Da)	(%)		
Buğday (Durum)	79.451	9,24	313	24.887
Buğday (Diğer)	567.441	65,99	270	153.196
Mısır (Dane)	413	0,05	823	340
Arpa (Diğer)	150.000	17,44	372	55.800
Şekerpancarı	5.304	0,62	5.342	28.334
Diğer	57.245	6,66	-	-
Toplam	859.854	100,00	-	-

Kaynak: TÜİK, (2014).

Tablo 3'de görüldüğü gibi 313 kg/da olan durum buğdayı verimi, 323 kg/da olan Konya buğday veriminden düşüktür. 5.342 kg/da olan şeker pancarı verimi de 6.612 kg/da olan Konya şeker pancarı veriminin altındadır. Ayrıca ilçe halkının ihtiyacını karşılamaya yönelik olarak fasulye, domates, gibi çeşitli sebzeler ve elma, kiraz, üzüm gibi farklı meyve türleri üretimi yapılmaktadır.

4.1.2. Hayvansal üretim

İlçenin çayır mera arazisi Konya İli'nin toplam çayır–mera arazisinin % 4,03'ü kadardır. İlçe fiğ ve yonca gibi yem bitkileri ekilişi bakımından, Konya İli içerisinde önemli bir potansiyele sahiptir. Sarayönü İlçesi'nde 2013 yılı itibariyle 14.818 adet büyükbaş hayvan mevcuttur. Yıllar itibariyle bakıldığında büyükbaş hayvan sayısında artış olduğu bunun içerisinde ise kültür ırkı sığır varlığındaki artışın dikkat çekici olduğu görülmektedir. Sarayönü İlçesi'nde 2013 yılı itibariyle 14.818 adet büyükbaş hayvan mevcuttur.

2008 yılında 1.000 adet olan yerli sığır varlığı 2013 yılında 296'ya düşmüştür. İlçede son üç yılda manda beslenmemektedir. İlçede yerli büyükbaş hayvan varlığının sayısı oldukça düşüktür. İlçenin küçükbaş hayvan varlığı içerisinde özellikle koyun önemli bir yer tutmaktadır.

İlçede toplam 50.936 koyun varlığına karşılık 1.382 adet kıl keçisi varlığı mevcuttur. Koyun varlığı içerisinde özellikle Akkaraman ırkı yerli koyun ırkları önemli bir yere sahiptir. İlçede 2013 yılı itibariyle 58.400 koyun ve 3.454 keçi bulunmaktadır.

Sarayönü İlçesi kanatlı hayvan bakımından hem ile hem de bölge genelinde önemli bir potansiyele sahiptir. İlçenin 2013 yılı tavuk varlığı 1.000.000 adet olup % 100'ü yumurta tavuklarından oluşmaktadır. İlçe kanatlı hayvan bakımından potansiyeli olan bir yerdir ve son yıllarda rakamsal artışlar mevcuttur (Sarayönü İlçe Raporu, 2014).

Tablo 4. Sarayönü İlçesi'ndeki Büyükbaş Hayvan Sayısı

Hayvan Cinsi	Sarayönü Hayvan Sayısı			Konya Hayvan Sayısı		
	2011	2012	2013	2011	2012	2013
Sığır (Saf Kültür)	5.630	-	6.895	317.247	398.899	448.047
Sığır (Kültür Melezi)	5.771	7.165	7.627	157.583	193.440	214.100
Sığır (Yerli)	255	315	296	43.461	54.244	54.025
Manda	-	-	-	98	233	311
TOPLAM	11.656	7.480	14.818	518.389	646.816	716.483

Kaynak: TÜİK, (2013)

4.1.3. Tarım ve hayvancılıkla ilgili işletmeler

• Konuklar tarım işletmesi

Konuklar Tarım İşletmesi, Konya İli'nden 57 km uzaklıkta ve Sarayönü İlçe sınırları içinde yer almaktadır. 1983 yılından bu yana, Tarım İşletmeleri Genel Müdürlüğü'ne bağlı olarak "Konuklar Tarım İşletmesi Müdürlüğü" adı altında faaliyetlerini sürdürmektedir. İşletmenin mevcut 4.500 dekar sulu tarım arazisinde; ayçiçeği, silaj mısır, yonca, meyvecilik üretimleri yapılmakta ve üretilen yem bitkileri hayvancılık ünitesinde değerlendirilmektedir. Kuru tarım alanlarında yüksek kaliteli arpa, buğday ve nohut üretimi yapılmakta ve bu ürünlerin tümü tohumluk olarak hazırlanarak çiftçilere dağıtılmaktadır. 2010 yılına kadar damızlık süt sığırcılığı faaliyeti yürütülen işletmede, yeni tesisler yapılana kadar, mevcut eski tesislerde halen 1.000 baş sığır ile besi faaliyeti sürdürülmektedir (<http://www.tigem.gov.tr>).

• Gözlü tarım işletmesi

Gözlü Tarım İşletmesi Sarayönü İlçe sınırları içerisinde ve Sarayönü'ne 28 km uzaklıktadır. 1984 yılından beri Tarım İşletmeleri Genel Müdürlüğü'ne bağlı olarak "Gözlü Tarım İşletmesi Müdürlüğü" adı altında faaliyetlerini sürdürmektedir.

Tarımsal üretim faaliyetlerinde; kuru ve soğuk iklim şartlarına uygun buğday ve arpa çeşitlerinin üretimi yapılmaktadır. Üretimi yapılan hububat ve yem bitkilerinin tamamı tohumluk olarak değerlendirilmekte ve çiftçilere dağıtılmaktadır. Sulu tarım alanlarında; ayçiçeği, yemlik mısır, yonca ve patates tohumu üretimi konusunda önemli atılımlar yapılmıştır. İşletmede hayvanların kaba yem ihtiyacının karşılanması amacıyla; fiğ, korunga ve yonca ekimi yapılmaktadır. Hayvancılık faaliyetlerinde; 2013 yılında 2.000 esmer ırkı sığır kapasiteli tesis yapılmıştır. Yeni kurulan tesiste 60 sağım sistemi yanında 225 kw/saat elektrik enerjisi üretim kapasiteli biyogaz tesisi yer almaktadır. İşletmede halen 6.500 olan koyun sayısının 2014 yılında 20.000'e çıkarılması hedeflenmektedir (<http://www.tigem.gov.tr>).

• Atak tavukçuluk

Konya-Afyon yolu 40 km. üzerinde Sarayönü İlçesi hudutları içinde, 100.000 m²' ye kurulan bu tesislerde şu anda 75.000/gün kapasiteli yumurta üretimi yapılmaktadır. Hedeflenen yatırımlar: akaryakıt istasyonu ve sosyal tesisleri, yem fabrikası, soğuk hava deposu, 800.000 adet yumurta üretimi (günlük), civciv ve yarka üretim tesisleri kurulacaktır (www.konyaninnesi.com).

• Demor organik yumurta

Saray Yem A.Ş tarafından kurulan ve ekolojik yöntemlere göre üretim yapmayı amaçlayan işletme; faaliyetlerine 500 dekarlık arazide ve 4500 tavuk kapasitesi ile başlamıştır. Organik yumurta üretiminde Türkiye’de sayılı işletmeler arasındadır. Sarayönü İlçesi’nde organik tarımın gelişmesi ve yaygınlaşması için önderlik yapmaktadır (Sarayönü/Konya-2007).

4.2. SANAYİ**4.2.1. Madencilik**

Çakıl ve kum ocaklarının faaliyetleri; kil ve kaolin çıkarımı yapılmaktadır.

4.2.2. Hayvancılığa bağlı sanayi

İlçe, et üretimi ile Konya ili et ihtiyacının % 10’nunu karşılamaktadır. Bu etlerin işlenmesine yönelik sanayi tesisi olan Yilet Et Kombinası da bu ilçede bulunmaktadır.

• Yilet et kombinası

2010 yılında faaliyete alınan “Yilet Et Kombinası” bölgenin en büyük et üretim ve dağıtım tesisidir. Yilet Entegre Et Tesisleri; günlük 250 büyük baş, 400 küçükbaş hayvan kesme kapasitesine sahiptir. Et entegre tesislerinde; kesim hizmetleri, et parçalama ve et ürünleri işleme bölümleri bulunmaktadır. Merkez mağaza ve şubelerinde, dana ve kuzu eti, sakatat ve şarküteri ürünleri satışı yapılmaktadır (www.yilet.com/selcuklu.html).

4.2.3. Tarıma bağlı sanayi

İlçe Konya toplam et üretiminin % 10 gibi yüksek bir oranını karşıladığı gibi bu etlerin işlenmesine yönelik sanayi tesisi de bölgede faaliyet göstermektedir. Ayrıca bölgede un ve yem gibi girdisini ağırlıklı olarak bölgeden alan tesisler bulunmaktadır (Sarayönü İlçe Raporu, 2014).

• Güneyler un yem ve hayvancılık san. tic. a.ş

Güneyler A.Ş. Un Fabrikası 1992 yılında, yem fabrikası ise 1998 yılında üretime başlamıştır. Un fabrikası, yılda 17200 ton un ve 4320 ton kepek üretimi yapmaktadır. Güneyler Un 2000 yılında ileri teknoloji yatırımları ile kapasitesini günlük 150 tona, daha sonra artan nüfus ve tüketime paralel olarak kapasitesini 250 tona çıkarmıştır. 18000 tonluk hammadde ve 800 tonluk un silolarına sahiptir. Fabrikada; kadayıflık, ekmeklik, pastalık, böreklik, yufkalık, baklavalık ve uğralık un çeşitleri üretilmektedir (www.guneylerun.com.tr).

• Derya un fabrikası

Demirpolat Şirketler Grubu tarafından 1964 yılında; Derya Un Fabrikası, 1988 yılında; Saray Yem Fabrikası, 1993 yılında ise; Demirpolat Tarım Ürünleri Limitet Şirketi kurulmuştur. 1997 yılında da Temrin Dış Ticaret Limitet Şirketi kurularak ithalat, ihracat ve yurt genelindeki limanlarda yüksek kapasiteli ve son teknoloji ile donatılmış cihazlarla yükleme/boşaltma faaliyetleri başlatılmıştır (<http://www.een.kso.org.tr>).

• Aslanoğlu un san. ve tic. a.ş.

Aslanoğlu Un 1989 yılında kurulmuş ve 1996 yılında da üretim faaliyetine başlamıştır. Yıllık üretim kapasitesi 70.000 tondur. Mamul madde olarak, yılda 38800 Ton un ve 9720 ton kepek üretilmektedir. Fabrikada 20 kişi çalışmaktadır. İşletmede; kadayıflık, pidelik, pastalık, böreklik, yufkalık, baklavalık, simitlik, tandırlık, ekmeklik ve uğralık unların üretimleri yapılmaktadır (<http://www.arslanogluun.com.tr>).

4.2.4. İmalat Sanayi

• Kompen A.Ş.

Sarayönü İlçesi'nin en büyük işletmelerinden biri de, Kompen PVC Kapı ve Pencere Üretim Tesisleri'dir. Konya Afyon karayolu 45. km. Lâdik mevkiinde 1996 yılında üretime başlayan Kompen; PVC kapı-pencere sistemleri, yalı baskı (Vinil Siding), panjur ve ısıcam sistemleri, üretim, pazarlama ve uygulama alanlarında faaliyetlerini sürdürmektedir. 2000-2001 yılında Türkiye'nin en büyük 500 sanayi şirketi arasına giren Kompen A.Ş. PVC kapı pencere sektöründe 2002 yılından bu yana ihracatta ilk sıralarda yer almaktadır. Kompen A.Ş. 2006 ve 2007 yıllarında "Tüketici Kalite Ödülü", 2007 ve 2009 yıllarında "Altın Marka Ödülü" almıştır. Fabrikanın ürettiği ürünler yurtiçi ve yurtdışı pazarlarda satılmaktadır (www.kompen.com.tr).

4.2.5. Diğer İmalat Sanayi

• Giyim eşyalarının imalatı

İlçede biri merkezde biri de Başhüyük Kasabası'nda olmak üzere iki adet hazır giyim ve trikotaj atölyesi bulunmaktadır. İlçe merkezinde iki ve Lâdik Kasabasında bir tane olmak üzere toplam üç adet halı atölyesi faaliyette bulunmaktadır.

• Kok kömürü ve rafine edilmiş petrol ürünleri imalatı

Rafine edilmiş petrol ürünleri imalatı (Kömür)

• Cam dekorculuğu

İlçede Lâdik Kasabası'nda ve Başhüyük Kasabası'nda olmak üzere üç adet cam dekor atölyesi bulunmaktadır.

4.3. TURİZM

İlçenin ismi haçlı seferlerinde yaşanan bir olaya dayanmaktadır. Kadınhanı ve Öziçi kasabaları halkı, haçlı ordularının geçiş yolu üzerinde olduklarından ve bu orduların yağmasından kurtulmak için inlerin bulunduğu bugünkü yukarı mahalleye göç etmişlerdir. Bu inler oldukça büyük ve konforlu olduklarından saraya benzetilmiş ve bu bölgeye Sarayini adı verilmiştir. Daha sonra zamanla bu isim Sarayönü olmuştur. Sarayönü İlçesi ve çevresinde eski çağlarda yerleşim yeri olduğu düşünülen birçok höyük bulunmaktadır (Sarayönü İlçe Raporu, 2014: 15).

4.3.1. Yöresel Değerler

• Halıcılık

Bünyan ve Sarayönü halıları önemli özelliklere sahiptir.

• Lâdik halıcılık kooperatifi

Lâdik Kasabasında 1968 yılında kurulan kooperatif, kasaba genelinde küçükbaş hayvancılığı geliştirmek amacıyla kurulmuştur. Daha sonra dünyaca ünlü Lâdik el dokuma halısının üretimini artırmak ve halıcılığı geliştirmek amacıyla faaliyetlerine devam etmiş ve halıcılık bu dönemlerde halkın en önemli geçim kaynağı olmuştur. Ancak modern halı fabrikalarının artması ile bu sektör çok büyük zarar görmüştür. Günümüzde bir zamanlar yüzlerle ifade edilen tezgâh sayısı yok denecek kadar azalmıştır. Bunun yerini genç kızların ve kadınların çalıştığı modern tekstil atölyeleri almıştır. Belde genelinde özel sektöre ait çok sayıda tekstil atölyesi bulunmaktadır (www.konyaninsesi.com, www.memleket.com.tr.)

4.4. Ticaret

Sarayönü İlçesi'nde; Konya Ticaret Odası'na kayıtlı olarak faaliyet gösteren 143 üye bulunmaktadır. Bu üyelerin dağılımına bakıldığında perakende ticaret (47), toptan ticaret (28), bitkisel ve hayvansal üretim ile avcılık ve ilgili hizmet faaliyetleri (24), kara taşımacılığı ve boru hattı taşımacılığı (13) faaliyetlerinde yoğunlaşma görülmektedir. Ayrıca, Sarayönü İlçesi'nde 2 adet esnaf ve sanatkârlar odası bulunmakta, bu odalara kayıtlı toplam 710 adet esnaf ilçede faaliyet göstermektedir. İlçenin ulaştırma altyapısı karayolu ve demiryoluna dayanmaktadır. İlçe 7 km'lik bir asfalt yol ile Afyonkarahisar-Konya karayoluna kavuşmaktadır. Kadınhanı İlçesi'ne 24,4 km uzaklıkta olan ilçenin Konya şehir merkezine uzaklığı 48 km'dir. En yakın havalimanına uzaklığı ise 53 km'dir. Ayrıca, Konya-Afyonkarahisar demiryolu ilçe merkezinden geçmektedir (Sarayönü İlçe Raporu, 2014: 18)

5. SARAYÖNÜ İLÇESİNİN DEMOGRAFİK VE EKONOMİK YÖNDEN GÜÇLÜ VE ZAYIF YANLARI, FIRSATLARI, TEHDİTLERİ

5.1. Demografik Yapı

Güçlü yanlar

- İstihdam sağlayacak tarımsal ve hayvansal üretimin ve sanayi tesislerinin bölgede var olması,

- İlçede 8 farklı kültürün bir arada ve yıllardır beraber yaşıyor olması,

Zayıf yanlar

- İnsanların çalışmayı sevmemeleri ve ilçenin göç vermesi,

- Biz yerine ben duygusunun yaygın olması ve girişimci eksikliği,

Fırsatlar

- Genç nüfusun varlığı,

Tehditler

- Genç ve nitelikli işgücünün kırsal alanlardan göçü ve nüfusun yaşlanması,

- İlçenin Konya Merkezi'ne yakın olmasından dolayı halkın ilçede yaşamayı tercih etmemesi,

- Tarımın yeniden yapılandırılması sürecinde, işsizlik ve yoksulluk gibi sosyo ekonomik olumsuzlukların artması,

5.2. Ekonomik Yapı

5.2.1. Tarım

Güçlü yanlar

- Tarımsal üretim potansiyeli ve ürün çeşitliliğinin zenginliği,

- Hayvancılık potansiyelinin mevcut olması,

- Organik tarım ürünleri üretimi ve bu ürünlere olan talebin artması,

- Organik kültür mantarı üretiminin önem kazanması,

- Tarımsal üretime yönelik desteklerin olması,

Zayıf yanlar

- Sulama imkânlarının yetersiz olması,

- Tarımsal ürünlerin depolanması konusunda altyapı yetersizliği,

- Organik üretimin doğal koşullara bağımlı olması,
- Pazarlama konusundaki eksiklikler,
- Çiftçilerin eğitim yetersizliğinden dolayı, yeni tarım tekniklerini tam anlamıyla kullanamaması,

Fırsatlar

- Bölgede üretilen ürünlerin, kurulacak tarıma dayalı bir sanayi yatırımı için yeterli olması,
- Geniş ve kullanılmayan meraların olması,
- Çiftçi eğitim projeleriyle tarımsal verimin artırılabilir olması,
- Bölgede tarımsal desteklerin geliştirilmesine yönelik bir birimin kurulmuş olması,

Tehditler

- Tarımsal destekleme politikalarının değişme eğilimi ve uluslararası ticaretin giderek serbestleşmesi,

5.2.2. Sanayi

Güçlü yanlar

- Bölgede tarıma ve hayvancılığa dayalı sanayi tesislerinin varlığı,
- Diğer iş kollarında üretim yapan işletme sayılarının artması,

Zayıf yanlar

- Tarım-sanayi entegrasyonu ve pazarlama faaliyetlerinde etkinlik sorunları,

5.2.3. Hizmetler

Güçlü yanlar

- Altyapı ihtiyaçlarının büyük oranda tamamlanmış olması,
- Tarihi ve Turizm değerlerinin varlığı,
- Turizm faaliyetlerini destekleyen el sanatlarının varlığı,

Zayıf yanlar

- El sanatları ürünlerinin rekabet gücünü yitirmesi,
- Olumsuz iş deneyimlerinin, ortak iş yapma kültürünü olumsuz etkilemesi,
- Kalite ve standartlara uyum konusunda güçlüklerin olması,

Fırsatlar

- Araştırılması gereken, yer altı şehri gibi turizm varlıklarının olması,

Tehditler

- El sanatlarının unutulmaya yüz tutması (5. Bölüm Sarayönü İlçe Raporu 2014'den uyarlanmış ve yeniden düzenlenmiştir).

6. SONUÇ VE ÖNERİLER

Küçük ve orta ölçekli işletmeler, sadece az gelişmiş ve gelişmekte olan ülkelerde değil, tüm sanayileşmiş Dünya ülkelerinde de, oldukça önemli bir yere sahiptirler. Gelişmiş ülkelerde faaliyet gösteren küçük işletmeler, yeni teknoloji ve istihdam yaratmanın yanında, rekabetin korunmasında da en temel faktörlerden biri olarak kabul edilmektedir. Bu nedenle, birçok gelişmiş ülkede; üretim teknikleri, finansman ve yönetim konularında küçük işletmelere destekler sağlanmaktadır.

Sanayileşmiş ülkelerin ekonomik gelişme süreçleri incelendiğinde, başarılarının büyük ölçüde tarım ve madencilik kesimindeki gelişmelerden kaynaklandığı görülmektedir. Ekonomik gelişme bir bütün olduğundan tek başına tarım, sanayi veya hizmet sektörlerinin gelişmesinden söz etmek mümkün değildir. Bu nedenle yapılan bu araştırmada Sarayönü İlçesi; tarım, hayvancılık, sanayi, turizm ve ticaret yönleri ile incelenmiş, çıkan sonuçlardan ilçenin ekonomik yönden güçlü ve zayıf yanları ile sahip olduğu fırsat ve tehditler değerlendirilmiştir. Elde edilen sonuçlardan ilçenin sahip olduğu kapasitenin daha verimli kullanılabilmesi, üretim kaynaklarının en iyi şekilde değerlendirilmesi ve işletmelerin bölgesel ekonomik kalkınmaya sağladığı katkıların artırılması için aşağıdaki öneriler sunulmuştur.

Sarayönü İlçe'sinin Ekonomik Faaliyetlerine İlişkin Sonuç ve Öneriler:

1. İlçede tarım alanlarının verimli kullanılmasına yönelik; toprak analizlerinin yapılması ve sulanabilir alanların artırılması ile ilgili uygulama ve faaliyetler desteklenmelidir.

2. Kârlılığı yüksek olan nohut, mercimek ve ayçiçeği gibi ürünlerin ekimi yaygınlaştırılmalıdır.

3. Bölgenin hayvan yetiştiriciliğine uygun olması nedeni ile büyükbaş hayvan yetiştiriciliği ve süt üretimi için modern işletmelerin kurulması desteklenmelidir.

4. Organik yumurta üretiminde adı geçen ilçenin, organik tarımın gelişmesi ve yaygınlaşmasında önderlik yapabilmesi için bu tür üretim işletmeleri desteklenmelidir.

5. KOBİ'lerin önemli bir kısmında gerekli eğitim düzeyi ve bilgi birikimi bulunmamaktadır. Bu nedenle; KOBİ'lerin gelişmesi ve istihdamın istenilen düzeyde gerçekleşebilmesi için eğitim konusuna önem verilmeli ve bu konuda gerekli düzenlemeler yapılmalıdır.

6. Bölgenin giyim eşyası ve ayakkabı imalatı gibi fason imalat konularında, Konya ile bağlantılı bir imalat merkezi haline gelebilmesi için, bu yöndeki projeler ve girişimler desteklenmelidir.

7. İlçede faaliyette bulunan işletmeler dışında yeni işletmelerin kurulabilmesi için gerekli girişimcilik fikirleri olarak; çuval fabrikası, bisküvi ve çikolata fabrikası, tuğla fabrikası, kâğıt fabrikası ve balık ürünleri işleme tesisleri gibi işletmelerin kurulması fizibilite ve verimlilik açısından uygun görünmektedir.

8. Gözlü tarım işletmesinde elektrik enerjisi üretimi için yapılan biyogaz tesisi gibi projeler başka tarım işletmelerde de desteklenmeli enerji üretimine katkı sağlanmalıdır.

9. Bölgenin turizm potansiyeli ve halıcılık faaliyetleri; Konya ve Iğın ile yapılacak olan ortak projeler ile geliştirilmelidir.

10. Sarayönü 2014 yılında Konya çapında Tarım ve Kırsal Kalkınmayı Destekleme Kurumu'na en fazla proje sunan ve toplam 4 milyon 898 bin 685 TL ile karşılıksız destekten en fazla yararlanan ilçe olmuştur. Türkiye çapında proje hazırlamada ve IPARD desteğinden yararlanmada; iller arasında Konya birinci, İlçeler içerisinde ise Sarayönü birinci olmuştur.

Sarayönü, Konya'da, 3 Süt hayvancılığı, 1 besi işletmesi, 1 süt toplama merkezi ve 42 tıbbi hoş kokulu bitki yetiştiriciliği olmak üzere toplam 47 proje ile TKDK' ya en fazla proje sunan ve IPARD desteğinden en fazla yararlanan ilçe olmuştur. Bu başarılı ekonomik çalışmaların sürmesi için yatırım amaçlı yeni projelerin sunulması ve desteklenmesi gerekmektedir.

7. KAYNAKÇA

- Aktaş R. (2000), “*Doğu Anadolu Bölgesinde KOBİ’lerin Finansman Sorunları ve Çözüm Yolları*”. Kara Harp Okulu Bilim Dergisi. Cilt:10, Sayı:2. Ankara.
- Bayülken Y. ve Kütükoğlu C. (2012) TMMOB Makine Mühendisleri Odası Oda Raporu. *Küçük ve Orta Ölçekli Sanayi İşletmeleri (KOBİ’LER)* .Genişletilmiş Dördüncü Baskı Yayın No: MMO/583 Nisan. MRK Baskı ve Tanıtım Hizmetleri Tic. Ltd. Şti. Ankara.
- Çatal M.F. (2007) *Bölgesel Kalkınmada Küçük ve Orta Boy İşletmelerin (KOBİ) rolü*.Atatürk Üniversitesi Sosyal Bilimler Enstitüsü Dergisi, 2007 - e-dergi.atauni.edu.tr
E.T: 18.02.2015
- Hosseinpour R. (2013) *KOBİ’lerin Yeri ve Önemi*. Atılım Üniversitesi Sosyal Bilimler Enstitüsü Yüksek Lisans Tezi. Ankara.
- İlhan S. (2006) *KOBİ’ler: Sosyo-Ekonomik Bir Perspektif*. Fırat Üniversitesi Sosyal Bilimler Dergisi Cilt: 16, Sayı: 2 Sayfa: 269–289. Elazığ.
- İraz R. (2006) *Küresel Rekabet Ortamında Küçük ve Orta Büyüklükteki İşletmelerin Ulusal Sosyo-Ekonomik Sisteme Katkıları Açısından Değerlendirilmesi*. Selçuk Üniversitesi Sosyal Bilimler Enstitüsü Dergisi. Sayı:15, 367–381.Konya.
- Kazan H, Oktay F ve Rençber O. F. (2010) *Yerel Üretimlerin Bölgesel Kalkınmaya Etkileri: Örnek Bir Uygulama*. Isparta.
http://www.academia.edu/2515419/Yerel_%C3%9Cretimlerin_B%C3%B6lgesel_Kalk%C4%B1nmaya_Etkileri_%C3%96rnek_Bir_Uygulama. E.T: 13.02.2015.
- KOBİ *Stratejisi ve Eylem Planı 2011 – 2013*. Aralık 2010. Ankara.
- KOSGEB - Küçük ve Orta Ölçekli İşletmeleri Geliştirme ve Destekleme İdaresi Başkanlığı Abdülhak Hamit Cad. No: 866. 06470 Altınışevler, Mamak – Ankara.
- Mevlana *Kalkınma Ajansı İlçe Stratejik Gelişme Komisyonu Raporu*. Sarayönü İlçe Raporu, 2014. www.mevka.gov.tr. E.T: 01.12.2015.
- Özbek Z. (2008) *KOBİ’lerin Türk Ekonomisine Etkileri*. Uluslararası Ekonomik Sorunlar Dergisi.www.mfa.gov.tr/data/.../EkonomikSorunlarDergisi/.../Zerrin%20ozbek.p.
E.T: 18.02.2015
- Öztürk Ö. (2007) T.C. Çalışma Ve Sosyal Güvenlik Bakanlığı Türkiye İş Kurumu Genel Müdürlüğü. *İstihdam Konusunda KOBİ’lerin Önemi ve KOBİ Alanında Eğitim İstihdam İlişkisi Açısından Kamu İstihdam Kurumunun Rolü*. Uzmanlık Tezi. Ankara
- Pirili M. U. (2011) Bölgesel Kalkınmada Kamu Yatırımlarının Rolü: Kuramsal Bir Değerlendirme. Ege Akademik Bakış. Cilt: 11 . Sayı: 2 . ss. 309 – 324.
- Sarayönü *Kalkındırma, Sosyal Yardımlaşma, Eğitim Gönüllüleri ve Ornitoloji (Kuş Bilimi Derneği)*. Kültür Yayınları:01.Baskı:2007-S.Ü.Basımevi. Konya.

- Tekin M. (2013). *İşletme Bilimi*. Günay Ofset, Yeni Matbaacılar Sitesi Dergi Cd. No: 34. Konya
- Tuncer H. (1989) "GAP'ta Tarıma Dayalı Sanayi Politikaları". GAP'ta Tarım, Tarıma Dayalı Endüstriler ve Finansmanı Sempozyumu, Bildiriler El Kitabı. Ziraat Bankası. 4-5 Ekim. Şanlıurfa.
- Ülker F. (2006) "*Avrupa Birliği'nde ve Türkiye'de Küçük ve Orta Boy İşletmeler*". Sütçü İmam Üniversitesi Sosyal Bilimler Enstitüsü Yüksek Lisans Tezi. Kahramanmaraş.
http://kutuphane.ksu.edu.tr/e-tez/sbe/T00681/Feridun_Ulker.pdf . E.T: 25.02.2015
- Yalın G. (1987) "*Küçük ve Orta Boy Sanayi Teşebbüslerinin Sorunları, Çözüm Yolları ve Geliştirilmesi Semineri*". MPM Yayınları 358. Ankara. E.T: 12.01.2015.
http://www.ekodialog.com/isletme_ekonomisi/isletme_ekonomisi_siniflandirilmasi.html
- <http://www.tigem.gov.tr.KONUKLAR>. E.T: 10.02.2015.
- <http://www.tigem.gov.tr.GÖZLÜ>. E.T: 10.02.2015.
- http://www.guneylerun.com.tr/bilgi.php?info_id=32. E.T: 09.02.2015.
- <http://www.een.kso.org.tr/konya-firma-rehberi/1061/356/>. E.T: 08.02.2015.
- <http://www.kompen.com.tr/tr/index.php#kurumsal00>. E.T: 11.02.2015.
- <http://www.arslanogluun.com.tr/tr/index.php>. E.T: 12.02.2015.
- <http://www.yilet.com/selcuklu.html>. E.T: 01.02.2015.
- <http://www.konyaninsesi.com/wp-content/themes/haberv8/yazdir.php?id=48> E.T: 07.02.2015.
- <http://www.memleket.com.tr/ladikte-halicilik-meslegi-bitti-166478h.htm>. E.T: 03.02.2015.

TÜRKMENİSTAN EKONOMİSİNDE ENERJİ TÜKETİMİ VE EKONOMİK BÜYÜME ARASINDAKİ İLİŞKİ

THE RELATIONSHIP BETWEEN ENERGY CONSUMPTION AND ECONOMIC GROWTH IN TURKMENISTAN ECONOMY

Eda DİNERİ¹

Almagul BAZAROVA²

Öz

Bu çalışma Türkmenistan’da doğal gaz tüketimi, birincil enerji tüketimi ve kişi başına gayri safi yurt içi hâsıla arasındaki ilişkiyi nedensellik yönünden 1985-2014 yılları arasında incelemektedir. Değişkenler arasındaki ilişki Eş Bütünleşme Testi, VECM dayalı Granger Nedensellik testi teknikleri ile analiz edilmektedir. Analiz sonuçlarında doğal gaz tüketimi ile ekonomik büyüme arasında iki yönlü nedensellik olduğunu göstermektedir. Birincil enerji tüketiminden kişi başına gayri safi yurt içi hasılaya doğru tek yönlü nedensellik tespit edilmiştir.

Anahtar Kelimeler: Doğal gaz Tüketimi, Birincil Enerji Tüketimi, Ekonomik Büyüme

Abstract

In this study, in Turkmenistan We have investigated relationship between consume of natural gas, primary energy consumption and GDP per capita in the years between 1985-2014. Relationships are analyzed with Co integration Test, VECM Granger Causality Testing. Results indicate that there is a bidirectional causality between consumption of natural gas and gdp per capita. This implies that the direction of causality runs from Primary energy of consumption to GDP

Keywords: Natural Gas Consumption, Primary Energy Consumption, GDP per capita

¹Arş. Gör., Gaziantep Üniversitesi, İktisadi ve İdari Bilimler Fakültesi, egursel@gantep.edu.tr

² Gaziantep Üniversitesi, İktisadi ve İdari Bilimler Fakültesi

I. GİRİŞ

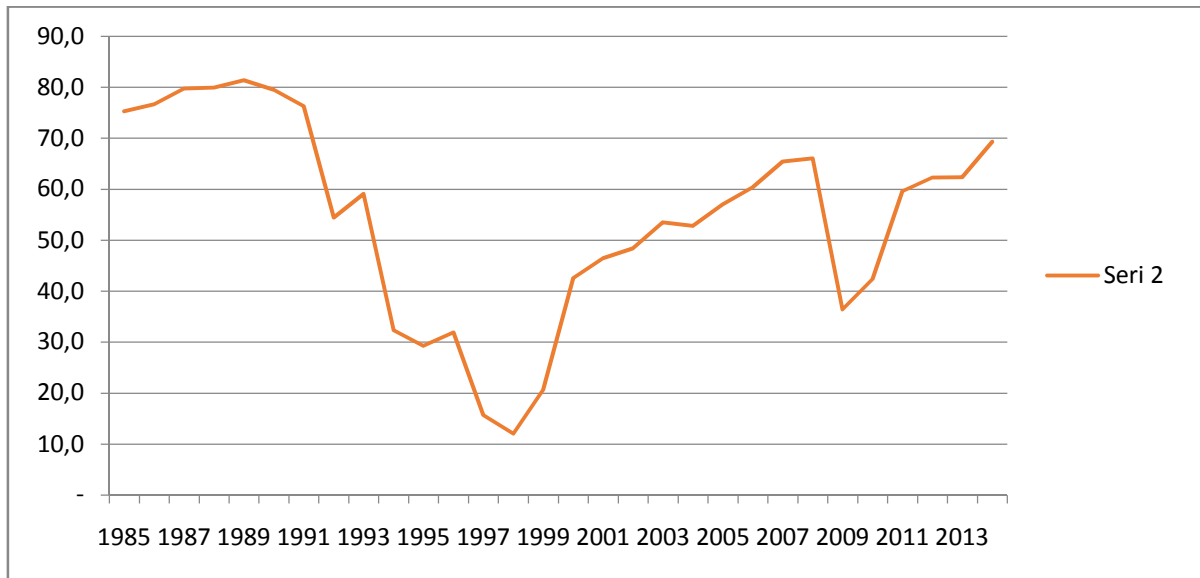
1970’lerde petrol fiyatlarında meydana gelen artışlar enerji krizi ekonomilerin dengesini bozmuş ve özellikle gelişmekte olan ülkelerde ekonominin büyümesinin olumsuz etkilemiştir (Aydın, 2010:320). Enerji ve ekonomik büyüme arasındaki ilişki literatürde çok bilinen bir konu olmasına rağmen nedensellik yönü bakımından halen tartışılmaktadır. Ekonomik büyümenin enerji tüketimine yol açtığı mı yoksa enerji tüketiminin ekonomik büyümenin lokomotifi olup olmadığı halen tartışılmaktadır (Aqeel ve Butt, 2001:101).Türkmenistan ekonomisi sahip olduğu doğal gaz rezervleri bakımından dünya ülkelerinin ilgisini çekmektedir (Ismayılov ve Budak, 2014:202). Doğada değiştirilmeden kullanılan enerji kaynağı olan doğalgaz Türkmenistan ekonomisinin temel taşlarından biridir. Çalışmada Türkmenistan’da 1985- 2014 yılları arasındaki yıllık veriler kullanılarak doğalgaz tüketimi, birincil enerji tüketimi ve kişi başına gayri safi yurt içi hâsıla arasındaki ilişki eş bütünleşme testi ve VECMGranger Nedensellik testi ile tahmin edilmiştir. Çalışma altı bölümden oluşmaktadır. Giriş kısmından sonra Türkmenistan ekonomisi hakkında bilgi verildikten sonra enerji tüketimi ve ekonomik büyüme ile ilgili yapılan literatür çalışmalarına yer verilmektedir. Dördüncü bölümde model ve veri tanımlandıktan sonra beşinci bölümde yöntem ve bulgulara yer verilmektedir. Altıncı bölümde sonuç kısmına yer verilmektedir.

2. TÜRKMENİSTAN EKONOMİSİ

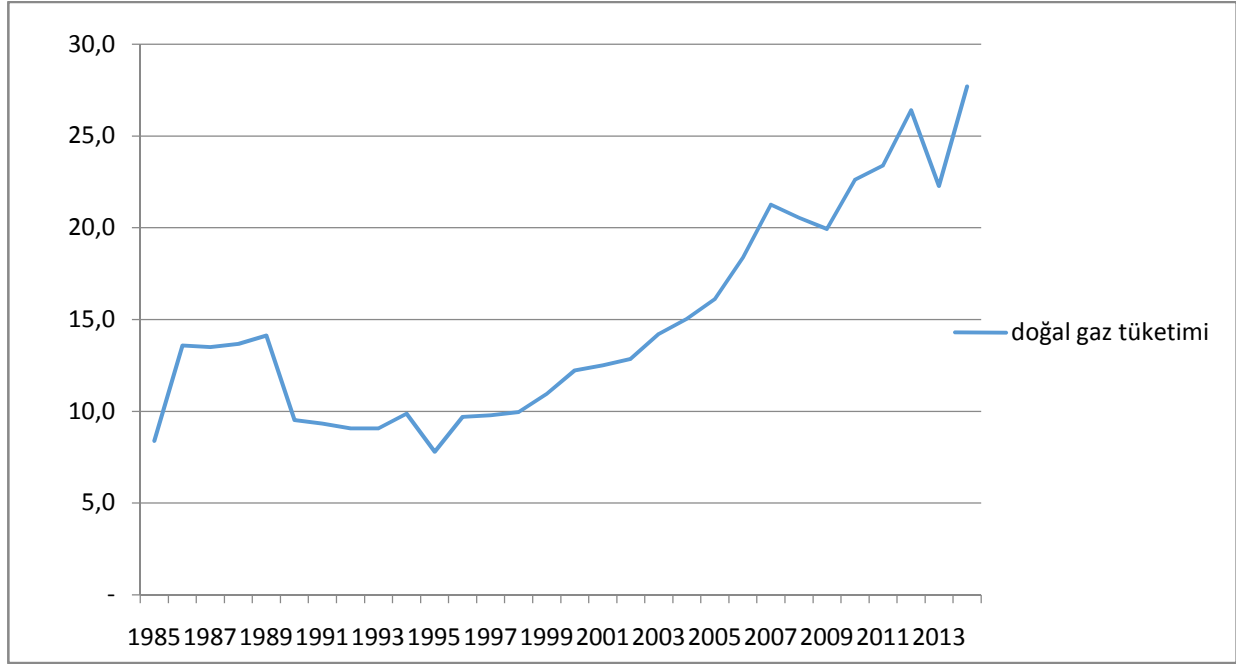
Enerji ekonomik büyümenin önemli girdilerinden birisidir. Zengin doğal gaz yataklarına sahip olan Türkmenistan sayılabılır doğal gaz üretici ülkeleri arasına yer almakta olup bütçe gelirlerinin büyük kısmını doğal gaz ve petrol satışlarından oluşturmaktadır (<http://www.mfa.gov.tr> , 11.08.2015).

Aşağıdaki tabloda Türkmenistan’ın doğal gaz üretimi ile doğal gaz tüketimi yıllar itibari ile gösterilmektedir.

Tablo2.1. Türkmenistan 1970 -2014 Yılları Arasında Doğal Gaz Üretimi (milyar m³)



Kaynak: BP Statistical Review of World Energy 2015

Tablo2.2. Türkmenistan 1970 -2014 Yılları Arasında Doğal Gaz Tüketimi(Milyar m³)

Kaynak: BP Statistical Review of World Energy 2015

Yukarıdaki şekillere bakıldığında Türkmenistan'ın bağımsızlığını ilan ettiği tarihe kadar doğal gaz enerji üretimi %70'ler seviyesinde iken 1990'dan sonra doğal gaz enerji üretimi hızla düşmeye başlamıştır. 1989 yılından sonra ekonomik belirsizlikler ve ihracat kısıtlamaları nedeni ile enerji üretimi düşmüştür (İsmayılov ve Budak, 2014:33). 1994-1995 yıllarında Bağımsız Devletler Topluluğunun Türkmenistan'a olan gaz borcunun ödeyememesi ülkede likidite sıkıntısına yol açmıştır. 1997'de Rusya'nın Bağımsız Devletler Topluluğu olan Üye ülkeler gaz vermeyi durdurması ülkenin dış ticareti rakamlarını düşürmüş ve milli geliri %17 oranında azaltmıştır.1998 yılındaki kırılmadan sonra Rusya ve Ukrayna'ya yeniden doğal gaz ihracatının başlaması ile 1999 yılında tekrar enerji üretimi yükselmeye başlamıştır (Ülke Raporu, 2008:8). Doğal gaz ihracat oranları 1990 yılından önceki seviyelere ulaşamamıştır. Enerji tüketiminin bu kadar yükselmesinin nedeni ekonomik şartların gelişmesi ve enerji ihtiyacının artmasıdır.

3. LİTERATÜR TARAMASI

Kraft ve Kraft (1978), 1947-1974 yılları için ABD'nin enerji tüketimi ve ekonomik büyüme arasındaki ilişkiyi Sims yöntemini kullanarak analiz etmişlerdir. Çalışmada ekonomik büyümeden enerji tüketimine doğru tek yönlü bir nedensellik bulmuşlardır.

Yang (2000) çalışmasında Granger nedensellik testi kullanarak 1954-1997 dönemi için Tayvan'ın enerji tüketimi ile GSYİH arasındaki ilişkisini incelemiştir. Çalışmada toplam enerji tüketiminin GSYİH ile ilişkinin yanı sıra enerji tüketiminin bileşenleri olan kömür, petrol, doğalgaz ve elektrik tüketiminin de GSYİH ile olan nedensellik ilişkilerini incelemiştir. Granger Tekniği sonucunda toplam enerji tüketimi ile GSYİH arasında iki yönlü nedensellik tespit edilmiştir.

Aqeel ve Butt (2001) çalışmalarında Pakistan'da 1955-1996 dönemi için enerji tüketimi ile ekonomik büyüme ve enerji tüketimi ile istihdam arasındaki nedensellik ilişkisini araştırmışlardır. Eş bütünleşme ve Hsiao'nun Granger nedensellik tekniklerini kullanarak

yapılan çalışmada ekonomik büyümenin petrol tüketimin etkilediğini diğer yandan büyüme ile doğalgaz tüketimi birbirini etkilemediğini, elektrik tüketiminin ekonomik büyümeyi etkilediğini tespit etmişlerdir.

Lee ve Oh (2004), çalışmalarında Kore’de 1970-1999 yılları arasında enerji tüketimi ile ekonomik büyüme arasındaki ilişkiyi analiz etmişlerdir. Granger Nedensellik analizi sonucunda enerji ve gayri safi milli hasıla arasında uzun dönemde çift yönlü ilişki tespit edilmiştir. Kısa dönemde nedenselliğin yönü enerjiden gayri safi milli hâsılaya doğrudur.

Soytaş ve Sarı (2003) yaptıkları çalışmada Çin hariç olmak üzere yükselen 10 piyasa ekonomisi ve G-7 ülkeleri için enerji harcamaları ile GSYİH arasında eş bütünleşme ve Vektörhata düzeltme yöntemini kullanarak nedensellik ilişkisini incelemişlerdir. Çalışmada Arjantin (1950-1990), Endonezya (1960-1992), Kore (1953-1991), Polonya (1965-1994) ülkeleri dışındaki tüm ülkelerde 1950-1992 dönemi verilerini analiz etmişlerdir. Yapılan analiz sonuçlarında, 7 ülkenin nedensellik sonuçlarına göre Arjantin için çift yönlü, İtalya ve Kore için GSYİH’den enerji tüketimine doğru tek yönlü, Türkiye, Fransa, Almanya ve Japonya için enerji tüketiminden GSYİH’ya doğru tek yönlü nedensellik ilişkileri bulunmuştur.

Lee ve Chang (2005) çalışmalarında Tayvan ‘da 1954- 2003 yılları arasında doğal gaz, kömür ve petrol gibi farklı enerji türlerinde enerji tüketimi ile gayri safi milli hasıla arasındaki ilişkiyi analiz etmişlerdir. Analizde yapısal kırılmaları içeren birim kök testi ile eş bütünleşme testi yapılmıştır. Analiz sonucunda yapısal kırılma tarihlerinin ekonomik olaylarla bağlantılı olduğunu ve uzun dönemde enerjinin ekonomik büyümenin motoru olduğunu ve enerji tasarrufunun ekonomik büyümeye etkisinin zararlı olduğunu göstermektedir.

Karagöl ve diğerleri(2007) çalışmalarında 1974-2004 döneminde Türkiye’de elektrik tüketimi ile ekonomik büyüme arasındaki ilişkiyi Sınır Testi Yaklaşımı ile analiz etmişlerdir. Analiz sonucunda elektrik tüketiminin ekonomik büyüme üzerinde kısa dönemde pozitif etkisi tespit edilirken uzun dönemde olumsuz etki yaptığı sonucuna varmışlardır.

Mucuk ve Uysal (2009) tarafından gerçekleştirilen çalışmada Türkiye’de enerji tüketimi ve ekonomik büyüme arasındaki ilişkiyi incelemek üzere 1960-2006 dönemine ait yıllık reel GSMH ve enerji tüketimi verileri kullanılmıştır. Yapılan birim kök, eş bütünleşme ve Granger nedensellik analizleri sonucunda enerji tüketiminin ekonomik büyümeyi pozitif yönde etkilediğini ortaya koymuşlardır.

Hou (2009) yaptığı çalışmada Çin’de 1953-2003 dönemi için enerji tüketimi ve ekonomik büyüme arasındaki nedensellik ilişkisini Johansen eşbütünleşme ve Hsiao’nun Granger nedensellik versiyonunu uygulayarak analiz etmiştir. Johansen eşbütünleşme analiz sonuçlarına göre ekonomik büyüme ve enerji tüketimi arasında eşbütünleşme bulunamamıştır. Hsiao’nun Granger nedensellik testi sonuçlarında ekonomik büyüme ile enerji tüketimi arasında karşılıklı nedensellik ilişkisi bulunmuştur.

Aydın (2010) Türkiye için yaptığı çalışmasında önce 1996:01-2004:04 dönemine ait üçer aylık veriler kullanarak enerji tüketimi ile büyüme ilişkisi, daha sonra ise 1980-2004 dönemi yıllık verileri kullanarak birincil enerji tüketimini oluşturan kaynakların ekonomik büyüme üzerindeki etkisini birim kök testi ve sıradan en küçük kareler yöntemiyle iki aşamalı olarak analiz etmiştir. İlk yapılan analiz sonuçlarına göre, enerji tüketimi ile ekonomik büyüme arasında pozitif yönlü bir ilişki bulunmuştur. İkinci yapılan analiz sonuçlarına göre ise, doğalgaz ve odun değişkenleri ekonomik büyüme üzerinde negatif yönlü bir etkiye sahipken, diğer değişkenlerin ekonomik büyümeyi pozitif yönde etkilediği sonucuna ulaşılmıştır. Doğalgazın ekonomik büyüme üzerindeki negatif etkisinin nedeni Türkiye’nin doğalgaz da dışa bağımlı olmasıdır. Yapılan çalışmada ayrıca Türkiye’de ekonomik

büyümeyi en fazla etkileyen birincil enerji kaynaklarının odun, petrol ve linyit olduğu bulgusuna ulaşılmıştır.

Belke ve diğerleri (2011) 25 OECD ülkelerinde 1981-2007 yılları arasında uzun dönemde enerji fiyatları dâhil olmak üzere enerji tüketimi ve reel GSYİH arasındaki ilişkiyi incelemişlerdir. Analiz sonuçlarında enerji tüketimi ve reel GSYİH arasındaki uzun dönemli çift yönlü nedensellik ilişkisinin olduğu ve ayrıca enerji tüketimi fiyatlarının esnek olduğunu tespit etmişlerdir.

Güvenek ve Alptekin (2010) çalışmalarında 25 OECD ülkesine ait 1980-2005 yılları arasındaki veriler kullanılarak enerji tüketimi ve ekonomik büyüme arasındaki ilişkiyi Panel Veri ile analiz etmişlerdir. Yapılan analiz sonucunda ekonomik büyümenin enerji tüketimini etkilediği sonucuna ulaşılmıştır.

Yanar (2011) çalışmasında 1975-2009 yılları arasında Türkiye’de enerji tüketimi, ekonomik büyüme ve cari açık ilişkisini eş bütünleşme testi doğrultusunda incelemiştir. Elde edilen sonuçlar doğrultusunda enerji tüketimi, ekonomik büyüme ve cari açık arasında uzun dönemli bir ilişki olduğunu tespit etmişlerdir. Vektör hata düzeltme modeli ile enerji tüketiminden büyümeye doğru güçlü bir ilişki gerçekleşirken, büyüme ile cari açık arasında çift yönlü fakat zayıf bir ilişki gerçekleşmektedir.

Apergis ve Danuletiu (2012) çalışmalarında 2000-2011 dönemi için Romanya'nın enerji tüketimi ile ekonomik büyümesi arasındaki ilişkiyi incelemişlerdir. Eşbütünleşme ve hata düzeltme modelinin kullanıldığı çalışmada reel GSYİH, enerji tüketimi, işgücü ve reel sabit sermaye gelişimi arasında uzun dönem denge ilişkisi tespit edilmiştir. Granger nedensellik sonuçları büyüme hipotezini destekleyerek enerji tüketiminden ekonomik büyümeye doğru hem kısa hem de uzun dönem nedensellik ilişkisini ortaya koymuştur.

Ersoy (2012) ekonomik büyüme ile enerji tüketimi arasındaki ilişkiyi 1987-2007 döneminde OECD ülkeleri için birincil enerji tüketimi ile gayrisafi yurtiçi hâsıla arasında panel eşbütünleşme testleri ile incelemiştir. Alınan sonuçlara göre uzun vadede GSYİH ve birincil enerji tüketimi eş bütünleşik olduğu sonucuna ulaşılmıştır.

Yapraklı ve Yurttaçıkılmaz (2012) yaptıkları çalışmada 1970-2010 yılları arasında Türkiye’de toplam elektrik tüketimi ile ekonomik büyüme arasındaki ilişkileri eşbütünleşme, hata düzeltme geliştirilmiş Granger nedensellik test tekniklerini kullanarak elektrik tüketimi ile ekonomik büyüme arasında iki yönlü nedensellik bulunmuştur.

Adhikari ve Chen (2013) çalışmalarında 1990-2009 dönemi için gelişmekte olan 80 ülkenin enerji tüketimi ile ekonomik büyümesi arasındaki uzun dönem ilişkisini incelemişlerdir. Çalışmada panel eşbütünleşme testi ve panel dinamik sıradan en küçük kareler (DOLS) yöntemleri kullanılmıştır. Çalışmada gelir dağılımına göre ayrılmış ülkelerin enerji tüketimi ile ekonomik büyüme arasında uzun dönemli bir nedensellik ilişkisinin bulunduğunu göstermektedir. Alınan sonuçlara göre üst orta gelirli ülkelerde ve alt orta gelirli ülkelerde enerji tüketiminden ekonomik büyümeye doğru tek yönlü nedensellik ilişkisi, düşük gelirli ülkelerde ise ekonomik büyümeden enerji tüketimine doğru tek yönlü nedensellik ilişkisi tespit edilmiştir. Ülkeler için enerji tüketiminin, uzun dönemde ekonomik büyüme üzerinde pozitif ve istatistiksel olarak anlamlı bir etkiye sahip olduğunu göstermektedir.

Akpolat ve Altıntaş (2013) çalışmalarında Türkiye’nin 1961-2010 döneminde enerji tüketimi ile reel GSYİH arasındaki eşbütünleşme ve uzun dönemli nedensellik ilişkisini analiz etmişlerdir. Uygulanan Johansen eşbütünleşme testi ve VAR modeli sonuçlarına göre uzun dönemli eşbütünleşme ilişkisi tespit edilmiştir. Bu çalışmada nedensellik testi VECM modeli kullanılarak yapılmış, alınan sonuca göre enerji harcamalarıyla reel GSYİH arasında uzun dönemli çift yönlü nedensellik ilişkisi tespit edilmiştir.

4. MODEL VE VERİ

Akpolatve Altıntaş (2013), Yanar ve Kerimoğlu(2011) çalışmaları baz alınarak yapılmıştır. Çalışmada gayri safi yurt içi hasıla, birincil enerji tüketimi ve doğal gaz tüketimi arasındaki ilişki incelenmektedir. Zaman serisi olan modeli şu şekilde ifade edebiliriz.

$$\ln\text{GDP}_t = \alpha_1 + \alpha_2 \ln\text{gas}_t + \alpha_3 \ln\text{primary}_t + \mu_t$$

GDP= Türkmenistan'ın yıllık kişi başına gayri safi yurt içi hasıla(2005 sabit dolar)

Gas = Türkmenistan doğal gaz tüketimi (Milyar m³)

Primary= Türkmenistan birincil enerji tüketimini (Milyon ton petrol eşdeğeri) göstermektedir.

1985 ile 2014 yılları arasında oluşan Gayri safi milli hâsıla verileri 2005 sabit yıl fiyatları ile Dünya Bankasından (worldbank) elde edilmiştir. Türkmenistan doğal gaz tüketim verileri ile birincil enerji tüketimi verileri BP Statistical Review Of World Energy veri tabanından elde edilmiştir. Serilerin doğal logaritmaları alınmıştır. Logaritmaları alınarak yapılan çalışma Eviews 9 programında analiz edilmiştir.

5. Metod ve Bulgular

Bu çalışmada gayri safi yurt içi hasıla, doğal gaz tüketimi ve birincil enerji tüketimi arasındaki ilişki birim kök testi, eşbütünleşme testi ve nedensellik testi ile analiz edilmektedir. Ampirik analiz dört kısımdan oluşmaktadır. İlk olarak birim kök analizi ile durağanlığı sınanmaktadır. Daha sonra değişkenlerin aynı dereceden durağan olduğu tespit edilerek uzun dönemde eş bütünleşme ilişkisi tahmin edilmektedir. Üçüncüsü uzun dönem katsayıları tahmin edilmektedir ve son olarak değişkenler arasındaki nedensellik ilişkisi belirlenmektedir.

Eş bütünleşme testini sınavabilmemiz için değişkenlerin durağanlık derecelerinin aynı düzeyde olması gerekmektedir. İlk önce Augmented Dickey Fuller (ADF) ve Phillips-Perron(PP) birim kök testlerini inceledik. Aşağıdaki tablo 1'de ADF ve PP test sonuçları gösterilmektedir. Newbold ve Granger (1974) zaman serilerinde değişkenlerin durağan olmaması durumunda sahte regresyon sorunu ile karşılaşmaktadır.

Phillips ve Perron(1988) Dickey – Fuller testinin hata terimleri ile ilgili olan varsayımlarının genişletilmesidir. Hata terimleri arasında içsel bağlantının(serial correlation) olmadığı veya homojenlik varsayımı gerekli değildir. Bu açıdan bakıldığında Dickey-Fuller testinin bağımsızlık ve homojenite varsayımları Phillips-Perron testinde terk edilmiş hata terimlerinin zayıf bağımlılığı ve heterojen dağılımı kabul edilmiştir (Enders, 1995:239).

Ho: Serilerin seviyelerinde durağan olmadığını, birim kök olduğunu,

H₁: Serilerin seviyelerinde durağan olduğunu, birim kök olmadığını göstermektedir.

Tablo 5.1. Birim Kök Testi

AUGMENTED DICKEY - FULLER (ADF) BİRİM KÖK TESTİ

Değişkenler	Düzy		Birinci Farklar	
	Sabit	Sabit+Trend	Sabit	Sabit+Trend
Ingdp	-0.546980(0.9855)	-0.455901 (0.9800)	-3.180585(0.071)	-4.685222 (0.0057)
Ingas	0.39663 (0.9792)	-163154 (0.7551)	-7.339801 (0.000)	-7.649962 (0.000)
Inprimary	1.37539 (0.9984)	-1.387506 (0.8425)	-6.891068 (0.000)	-7.521462 (0.000)

PHİLLİPS PERRON (PP) BİRİM KÖK TESTİ

Değişkenler	Düzy		Birinci Farklar	
	Sabit	Sabit+Trend	Sabit	Sabit+Trend
Ingdp	0.259099 (0.9717)	-0.416398(0.09819)	-5.517884 (0.001)	-6.462716 (0.0001)
Ingas	-0.596317(0.8566)	-1.630187(0.7557)	-7.140419 (0.000)	-9.277719 (0.000)
Inprimary	0.623724(0.9879)	-1.181145 (0.8958)	-6.641482 (0.000)	-7.529930 (0.000)

(Parantez içerisindeki değerler olasılık değerlerini göstermektedir)

Tabloda üç değişkenin de hem düzeyde hem de düzey ve trendde ADF ve PP testlerinde birim kökleri vardır yani H_0 hipotezi kabul edilmektedir. Bu yüzden değişkenlerin birinci dereceden farkları alınarak I(1) durağan hale getirilmiştir. Değişkenlerini birinci dereceden durağan olduğu %1 düzeyinde tespit edildikten sonra eş bütünleşme testi yapılmaktadır. VAR modeli oluşturulurken öncelikle uygun gecikme sayısının belirlenmesi gerekmektedir. Aşağıdaki tabloda kriterleri minimum yapan uygun gecikme sayısını göstermektedir.

Tablo 5.2. Gecikme Uzunluğu Testi Sonuçları

Gecikme Uzunluğu Testi Sonuçları						
Gecikme uzunluğu	LogL	LR	FPE	AIC	SIC	HQ
0	75.51274	NA	7.59e-0	-5.57790	-5.432738*	-5.536101
1	84.95384	15.97726	7.39e-07	-5.61183	-5.031174	-5.444625
2	103.8694	27.64581*	3.56e-0*	-6.374569	-5.358414	-6.081953*
3	113.9638	12.42390	3.56e-07	-6.4587*	-5.007105	-6.040732

*İlgili Kritere göre belirlenen gecikme uzunluğunu göstermektedir.

LR: LR Test İstatistiği

FPE: Son Öngörü Hatası

AIC: Akaike Bilgi Kriteri

SIC: Schwarz Bilgi Kriteri

HQ: Hannan-Quinn Bilgi Kriteri

Gecikme uzunluğunun belirlenmesi için en uygun gecikme sayısı 2 olarak belirlenmiştir. Gecikme sayısı belirlendikten sonra Oto korelasyon sorununa LM testi ile bakılmaktadır. 12. Gecikme uzunluğuna kadar oto korelasyon sorununun olmadığı tespit

edilmiştir. LM testi, normallik dağılımı gibi ters hipotez testidir. Olasılık dağılımı 0.05’de büyük ise oto korelasyon sorunu yoktur.

Tablo 5.3. LM Testi Sonuçları

1	12.69264	0.1770
2	4.617922	0.8663
3	7.528537	0.5823
4	11.10446	0.2686
5	8.467977	0.4878
6	7.411615	0.5943
7	4.249474	0.8942
8	5.056590	0.8293
9	10.75594	0.2928
10	2.841405	0.9703
11	3.505690	0.9408
12	5.626718	0.7766

Tablo 5.4. Johansen Eş Bütünleşme Testi Sonuçları

Johansen Eş bütünleşme Testi Sonuçları				
Eş Bütünleşme Vektör Sayısı	İz İstatistiği		Maksimum Testi	
	İstatistik	Kritik değer	İstatistik	Kritik değer
Hiç*	47.18519	29.79707*	27.81194	21.13162*
En fazla 1*	19.37325	15.49471*	16.75659	14.26460*
En fazla 2	2.616654	3.841466	2.616654	3.841466

Tablo 5.4’de eş bütünleşme testleri sonuçlarını vermektedir. Tablodaki kritik değerler MacKinnon- Michelis(1999)kritik değerleridir.. En çok ikieş bütünleşme vektörünün olduğu boş hipotez % 5 düzeyinde red edilmektedir. Kişi başına Gayri safi milli hâsıla ile birincil enerji tüketimi ve doğal gaz tüketimi arasında uzun dönemli bir ilişki vardır. Hata düzeltme modeli ile değişkenlerin kısa dönemde denge durumundan sapmalarını göstermektedir (Enders,1995:367). Hata düzeltme modelinde değişkenlerin negatif ve istatistiksel açıdan anlamlı olması beklenmektedir. Hata düzeltme modeli ile değişkenlerin uzun dönem denge değerine ne kadar yaklaşacağı tahmin edilmektedir.

Tablo 5.5 Hata Düzeltme Modeli

Hata Düzeltme Modelinin Tahmini			
Hata Düzeltme	d(ln_{gnp})	d(ln_{gas})	d(ln_{primary})
	-0.236479	-0.100019	-0.296479
	(0.10993)	(0.18750)	(0.10628)
	[-2.15111]	[-0.53344]	[-2.78964]

(Parantez içerisindeki değerler t istatistik değerlerini göstermektedir)

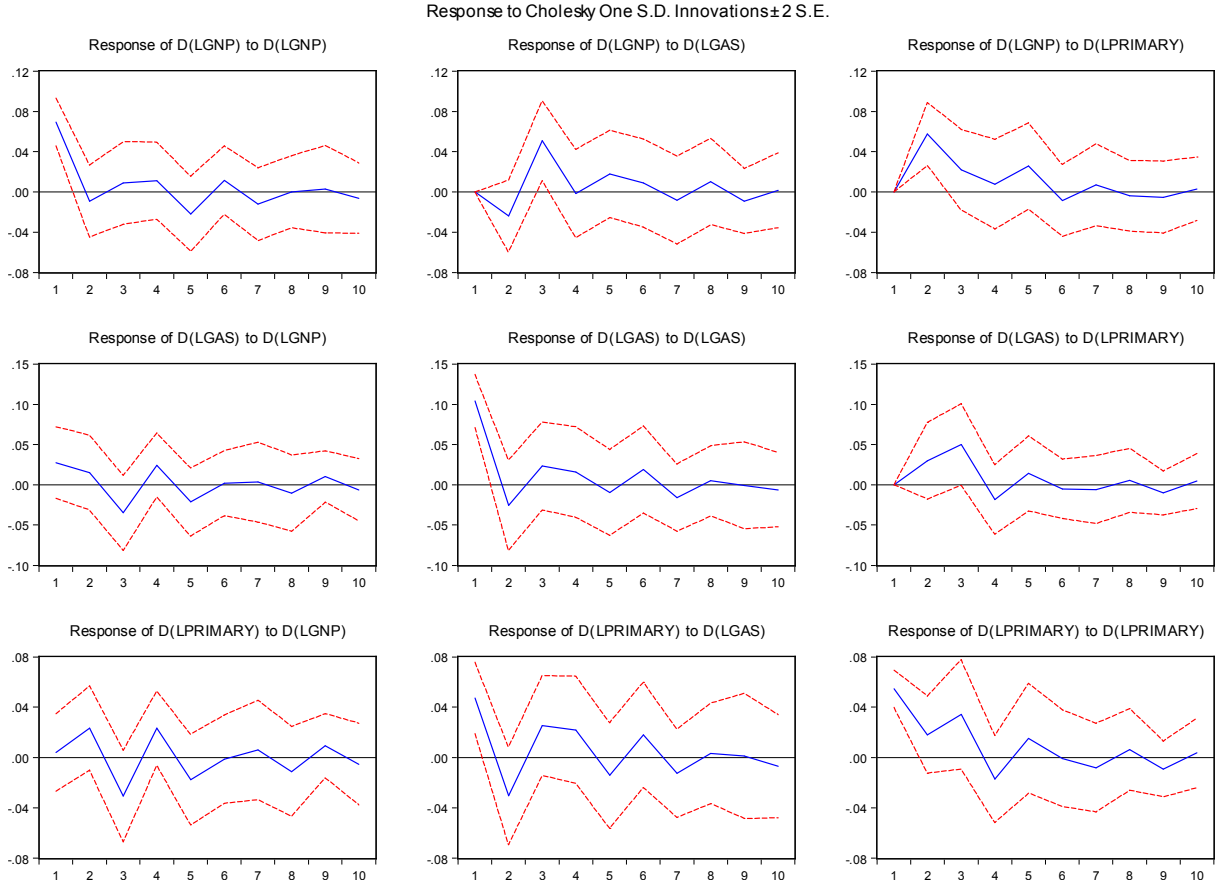
Yukarıdaki tabloda kısa dönemde meydana gelen dengesizliklerin uzun dönemde dengeye geleceğini göstermektedir. Dördüncü dönemin sonunda uzun dönem dengeye yaklaşmaktadır. Ayrıca R^2 değerinin 0.69 olması gayri safi milli hâsıladaki değişimi açıklama gücünün oldukça yüksek olduğunu göstermektedir. Değişkenler arasında eş bütünleşme ilişkisi olduğundan VECM Granger Nedensellik analizi yapılmaktadır.

Tablo 5.6.VECM Yaklaşımına Dayalı Granger Nedensellik Testi

VECM Yaklaşımına Dayalı Granger Nedensellik Testi Sonuçları			
Temel Hipotez	Df	χ^2 İstatistiği	Prob.
Gas> Gdp	2	23.07525	0.0000
Primary> Gdp	2	9.866751	0.0072
Gdp> Gas	2	9.360190	0.0093
Primary> gas	2	2.589393	0.2740
Gnp>Primary	2	25.92928	0.0000
Gas>Pimary	2	9.511028	0.0086

Yukarıdaki tabloda doğal gaz tüketimi ve gdp arasında çift yönlü nedensellik ilişkisi vardır. Birincil enerji tüketiminden gdp'ye doğru tek yönlü nedensellik ilişkisi söz konusudur. Doğal gaz tüketiminden, birincil enerji tüketimine de tek yönlü nedensellik mevcuttur.

Tablo5.7. Etki- Tepki Analiz Testi Sonuçları



Etki tepki analiz sonuçlarında birincil enerji tüketiminde meydana gelen bir birimlik şok karşısında gayri safi milli hasıla ilk iki dönemde pozitif tepki vermektedir. Gazdaki biri birimlik değişme karşısında birincil enerji tüketiminde ilk iki döneme kadar negatif tepki verirken, iki dönemden sonra pozitif tepki vermektedir. Gayri safi milli hasıladaki standart bir birimlik şok karşısında birincil enerji tüketiminde ilk iki döneme kadar pozitif iken, ikinci dönemden sonra bu tepki negatif yönde seyir izlemektedir. Gayri safi milli hâsılada meydana gelen bir birimlik şok karşısında doğal gaz tüketiminde ilk üç dönemde negatif yönde seyir izlemektedir. Üçüncü dönemden sonra da pozitif yönde seyir izlemektedir.

6. SONUÇ

Çalışmada Türkmenistan'ın 1985-2014 yılları arasında gayri safi milli hâsıla, doğal gaz tüketimi ve birincil enerji tüketimi arasındaki ilişki nedensellik yönünden incelenmiştir. Yapılan birçok çalışmada enerji tüketimi ile gayri safi milli hâsıla arasında çift yönlü nedensellik ilişkisi bulunmaktadır. Bu çalışmada da doğal tüketimi ile gayri safi milli hâsıla arasında çift yönlü nedensellik ilişkisi bulunmaktadır. Doğal gaz tüketiminde meydana gelen artışlar gayri safi milli hâsılanın artışını etkilerken, diğer yandan gayri safi milli hâsıladaki artış da doğal gaz tüketimini artırmaktadır. Ayrıca doğal gaz tüketiminden birincil enerji tüketimine doğru da tek yönlü nedensellik bulunmuştur. Birincil enerji tüketiminden, gayri safi milli hasılaya doğru da tek yönlü nedensellik mevcuttur.

7. KAYNAKÇA

- Akpolat, A.G. ve N. Altıntaş (2013). Enerji tüketimi ile reel GSYİH arasındaki eşbütünlüşme ve nedensellik ilişkisi: 1961-2010 dönemi. *Sakarya Üniversitesi İİBF, Bilgi Ekonomisi ve Yönetimi Dergisi*, VIII(II). 115-127.
- Aydın, F.F.(2010). Enerji Tüketimi ve Ekonomik Büyüme, Erciyes Üniversitesi İktisadi ve İdari Bilimler Fakültesi Dergisi, Sayı:35, Ocak – Temmuz.
- Ersoy, A.Y. (2012). OECD Ülkelerinde Ekonomik Büyüme Odaklı Enerji Tüketiminin Ekonometrik Modeli, Ç.Ü. Sosyal Bilimler Enstitüsü Dergisi, Cilt, 21, Sayı, 1,339-356.
- Enders, W.(1995). Applied Econometric Time Series, John Wiley Sons, Inc, 1-415.
- Mucuk, M. ve D. Uysal (2009).Türkiye ekonomisinde enerji tüketimi ve ekonomik büyüme, Selçuk Üniversitesi, İİBF, *Maliye Dergisi*, 157, Temmuz-Aralık, 105-115.
- Adhikari, D., Chen,Y. (2013).Energy Consumption and Economic Growth: A Panel Cointegration Analysis For Developing Countries. *Rewiev Of Economics and Finance*,68-80.
- Apergis, N., Danuletiu, D. (2012). Energy Consumption and Growth in Romania: Evidence From A Panel Error Correction Model. *International Journal of Energy Economics and Policy*, 2(4). 348-356.
- Aqeel, A. ve M.S. elopmentt Butt.(2001). The Relationship Between Energy Consumption and Economic Growth inPakistan, *Asia- Pasific Dvelopment Journal*, 8(2). 101-110.
- Aydın, F.F. (2010). Enerji tüketimi ve ekonomik büyüme. *Erciyes Üniversitesi İktisadi ve İdari Bilimler Fakültesi Dergisi*, 35, Ocak-Temmuz. 317-340.
- Belke, A. Dreger, C., Dobnik, F. (2011), Energy Consumption and Economic Growth- New Insights into The Cointegration Relationship, *Energy Economics*, 33 ,782-789.

- Güvenek, B. ve V. Alptekin (2010). Enerji tüketimi ve büyüme ilişkisi: OECD ülkelerine ilişkin bir panel veri analizi. *Enerji, Piyasa ve Düzenleme*, 1(2). 172-193.
- Granger, C., Newbold, P.(1974). Spurious Regressions in Econometrics, *Journal of Econometrics*, 2, 111-120.
- Hou, Q. (2009). The Relationship Between Energy Consumption Growths and Economic Growth in China. *International Journal of Economics and Finance*, 1(2). 232-237.
- Ismayılov, E., Budak, T.(2014). Bağımsızlık Sonrası Türkmenistan'ın Enerji Politikası, *Bilge Strateji*, Cilt, 6, Sayı:11, Güz, ss- 29-49.
- Karagöl, E., Erbayrak, E.,Ertuğrul,H.M.(2007). Türkiye'de Ekonomik Büyüme İle Elektrik Tüketimi İlişkisi: Sınır Testi Yaklaşımı. *Doğuş Üniversitesi Dergisi*, 8(1). 72-80.
- Kraft, J.,Kraf, A. (1978). Relationship Between Energy and GNP. *Journal of Energy and Development*, 3. 401-403.
- Oh, W.,Lee,K.(2004). Causal Relationship Between Energy Consumption and GDP Revisited: The Case of Korea 1970-1999, *Energy Economics*, 26- 51-59.
- Soytaş, U.,Sarı,R. (2003). Energy Consumption and GDP: Causality Relationship in G-7 Countries and Emerging markets. *Energy Economics*, 25. 33-37.
- Yanar, R., Kerimoğlu, G. (2011). Türkiye'de Enerji Tüketimi, Ekonomik Büyüme Ve Cari Açık İlişkisi. *Ekonomi Bilimleri Dergisi*, 3(2). 191-201.
- Yang, H. Y. (2000). A Note of The Causal Relationship Between Energy and GDP in Taiwan. *Energy Economics*, 22. 309-317.
- Yapraklı, S.,Yurttañıkımaz, Z. Ç. (2012). Elektrik Tüketimi İle Ekonomik Büyüme Arasındaki Nedensellik: Türkiye Üzerine Ekonometrik Bir Analiz. *C.Ü. İktisadi ve İdari Bilimler Dergisi*, 13(2). 195-215.
- Türkmenistan Ülke Raporu(2008). Konya Ticaret Odası Etüd Araştırma Servisi, Eylül.
- <http://www.mfa.gov.tr/turkmenistan-ekonomisi.tr.mfa>. Erişim Tarihi: 11.08.2015