



ATATURK  
UNIVERSITY  
PUBLICATIONS

# Advances *in* Women's Studies

*Formerly: Atatürk University Journal of Women's Studies*

*Official journal of Atatürk University Women's Studies Application and Research Center*

**Volume 5 • Issue I • June 2023**



**EISSN 2822-4426**

[womensresearch-ataunipress.org](http://womensresearch-ataunipress.org)

# Advances in Women's Studies

Formerly: Atatürk University Journal of Women's Studies  
Official journal of Atatürk University Women's Studies Application and Research Center

## Editor

Reva BALCI AKPINAR

Department of Nursing Fundamentals, Atatürk University, Faculty of Nursing, Erzurum, Turkey

## Associate Editors

Hatice Kübra ERCOŞKUN ŞENOL

Department of Civil Law, Atatürk University, Faculty of Law, Erzurum, Turkey

Fatma KURUDİREK

Department of Child Health and Diseases Nursing, Atatürk University, Faculty of Nursing, Erzurum, Turkey

Emel ZORLUOĞLU AKBEY

Department of English Language and Literature, Erzurum Technical University, Faculty of Letters, Erzurum, Turkey

## Editorial Board

Sezer ŞENER KOMSUOĞLU

Retired Faculty Member, Turkey

Funda SİVRİKAYA ŞERİFOĞLU

İstanbul Aydın University, İstanbul, Turkey

Barbara DELL'ABATE ÇELEBİ

Department of Italian Language and Literature, İstanbul University, İstanbul, Turkey

Beyhan BAĞ

Mannheim, Germany

Sibel KÜÇÜKOĞLU,

Department of Nursing, Division of Pediatric Nursery, Selçuk University, Konya, Turkey

İfakat Banu AKÇEŞME

Department of English Language and Literature, Erciyes University, Kayseri, Turkey

Şengül AL KILIÇ

Department of Private Law, Erzincan Binali Yıldırım University, Erzincan, Turkey

Betül KOÇAK

Department of English Language and Literature, Erciyes University, Kayseri, Turkey

## Secretaries

Ayşe AYDIN

Department of Obstetrics and Gynecology Nursing, Atatürk University, Faculty of Nursing, Erzurum, Turkey

Eda AY

Department of Psychiatric Nursing, Atatürk University, Faculty of Nursing, Erzurum, Turkey



### Founder

İbrahim KARA

### General Manager

Ali ŞAHİN

### Finance Coordinator

Elif YILDIZ ÇELİK

### Journal Managers

İrem SOYSAL

Arzu ARI

Deniz KAYA

İrmak BERBEROĞLU

### Publications Coordinators

Gökhan ÇİMEN

Alara ERGİN

Hira Gizem FİDAN

İrem ÖZMEN

Derya AZER

Burcu DEMİNER

### Project Coordinators

Doğan ORUÇ

Sinem Fehime KOZ

### Contact

Publisher: Atatürk University

Address: Atatürk University,

Yakutiye, Erzurum, Turkey

Publishing Service: AVES

Address: Büyükdere Cad.,

105/9 34394 Şişli, İstanbul, Turkey

Phone: +90 212 217 17 00

E-mail: info@avesyayincilik.com

Webpage: www.avesyayincilik.com

# Advances in Women's Studies

Formerly: Ataturk University Journal of Women's Studies  
Official journal of Ataturk University Women's Studies Application and Research Center

## AIMS AND SCOPE

Advances in Women's Studies is a scientific, open access, online-only periodical published in accordance with independent, unbiased, and double-blinded peer-review principles. The journal is official publication of the Atatürk University, Women's Studies Application and Research Center and published biannually in June and December. The publication languages of the journal are Turkish and English.

Advances in Women's Studies aims to contribute to the literature by publishing manuscripts at the highest scientific level in research and studies covering all aspects of the women's studies. The journal publishes original articles, reviews, care reports, letters to the editors, and book reviews that are prepared in accordance with ethical guidelines. The scope of the journal includes but not limited to including sociology, philosophy, history, language and literature, art, cultural studies, law, political science, economy, health, play, theater, movie, and other related areas.

The target audience of the journal includes academicians, researchers, professionals, students, related professional and academic bodies and institutions.

Advances in Women's Studies currently indexed in DOAJ and China National Knowledge Infrastructure (CNKI).

The editorial and publication processes of the journal are shaped in accordance with the guidelines of the International Committee of Medical Journal Editors (ICMJE), World Association of Medical Editors (WAME), Council of Science Editors (CSE), Committee on Publication Ethics (COPE), European Association of Science Editors (EASE), and National Information Standards Organization (NISO). The journal is in conformity with the Principles of Transparency and Best Practice in Scholarly Publishing ([doaj.org/bestpractice](https://doaj.org/bestpractice)).

## Disclaimer

Statements or opinions expressed in the manuscripts published in the journal reflect the views of the author(s) and not the opinions of the editors, editorial board, and/or publisher; the editors, editorial board, and publisher disclaim any responsibility or liability for such materials.

## Open Access Statement

Advances in Women's Studies is an open access publication, and the journal's publication model is based on Budapest Access Initiative (BOAI) declaration. All published content is available online, free of charge at <https://womensresearch-ataunipress.org/>. Advances in Women's Studies's content is licensed under a Creative Commons Attribution-NonCommercial (CC BY-NC) 4.0 International License which permits third parties to share and adapt the content for non-commercial purposes by giving the appropriate credit to the original work.

From January 2022 onwards, content is licensed under a Creative Commons CC BY-NC 4.0 license. The journal's back content was published under a traditional copyright license however the archive is available for free access.

You can find the current version of the Instructions to Authors at <https://womensresearch-ataunipress.org/>.

**Editor:** Reva BALCI AKPINAR

**Address:** Atatürk University, Faculty of Nursing, Erzurum, Turkey

**E-mail:** [atakad@atauni.edu.tr](mailto:atakad@atauni.edu.tr)

**Publisher:** Atatürk University

**Address:** Atatürk University, Yakutiye, Erzurum, Turkey

**Publishing Service:** AVES

**Address:** Büyükderece Cad., 105/9 34394 Şişli, İstanbul, Turkey

**Phone:** +90 212 217 17 00

**E-mail:** [info@avesyayincilik.com](mailto:info@avesyayincilik.com)

**Webpage:** [www.avesyayincilik.com](http://www.avesyayincilik.com)

# Advances in Women's Studies

Formerly: Ataturk University Journal of Women's Studies  
Official journal of Ataturk University Women's Studies Application and Research Center

## CONTENTS

### RESEARCH ARTICLES

Representation of the Turkish Female Politicians in the Media: A Review on the News Published in 2020 Esra BÜYÜKKIRCALI.....	1
Determining Nursing Students' Gender Perceptions Nur Özlem KILINÇ, Nihan TÜRKOĞLU .....	10
Maternal Stress and Health Quality of Life in Mothers with Special Needs Children: Four-Track Social Policy Recommendations Led by Social Work Sara RIZVI JAFREE, Syeda Khadija BURHAN .....	16

### REVIEW

The Examination of the Mother-Daughter Relationship On Their Body Perception Begüm TOPRAK .....	22
--	----

# Türk Kadın Siyasetçilerin Medyada Temsili: 2020 Yılında Yayınlanan Haberler Üzerine Bir İnceleme

Representation of the Turkish Female Politicians in the Media: A Review on the News Published in 2020

Esra BÜYÜKKIRCALI 

Kocaeli Üniversitesi, Sosyal Bilimler Enstitüsü, Gazetecilik Bölümü, Kocaeli, Türkiye



## ÖZ

**Amaç:** Bu araştırma, Türkiye’de kadınların siyasette ne kadar var olduğunu, haberlerde kadın siyasetçilerin nasıl yer aldığını ve bu varlığın medya tarafından topluma ne şekilde yansıtıldığını belirlemek amacıyla yapılmıştır.

**Yöntemler:** 2020 yılında en çok ziyaret edilen haber sitelerinde, kadın siyasetçiler ile ilgili haberler, içerik analizi yöntemi ile incelenmiştir. Çalışma kapsamında kadın siyasetçiler ile ilgili haberlerin önce toplam sayısına ulaşılmış, ardından bu haber metinlerinde öne çıkan kelimeler belirlenmiştir. 2020 yılı milletvekili sayıları ve cinsiyet dağılımı, 2020 yılı Cumhurbaşkanlığı kabinesi görev ve cinsiyet dağılımı tabloları çalışmada yer almaktadır. Kadın siyasetçiler ile ilgili haberlerde öne çıkan konuların neler olduğu sorusuna cevap aranmıştır.

**Bulgular:** İncelenen haberler ve elde edilen veriler sonucunda, %85 oranla şiddet kelimesinin birinci sırada, %83 oranla ekonominin ikinci sırada, %82 oranla çocuk kelimesinin ise üçüncü sırada olduğu görülmektedir. Haberlerde sıklıkla kullanılan kelimeler, kadın siyasetçilerin medyada temsili hakkında bilgi vermektedir.

**Sonuç:** Kadın siyasetçiler ile ilgili haberlerin çoğunlukla geleneksel anlayışla, aile, erkek, çocuk ve şiddet kelimeleri kullanılarak hazırlandığı sonucuna varılmıştır. Toplumda oluşan algının belirleyicisi olan medyanın toplumu etkileme ve yönlendirme gücü göz önüne alındığında, haber yazımındaki dilin doğru kullanımı büyük önem taşımaktadır. Medya metinlerinde kullanılan dil ve anlatım biçimi ile kadınların siyasal alandaki başarılarıyla öne çıkarılması gerektiği sonucuna varılmıştır.

**Anahtar Kelimeler:** Siyaset, kadın siyasetçiler, medya, toplumsal cinsiyet eşitsizliği

## ABSTRACT

**Objective:** This study aims to determine how much women exist in Turkey politics and how women politicians place in the news and how the presence of this existence is reflected in the society by the media.

**Methods:** The news about women politicians on the most visited news sites in 2020 was administered to the content analysis. Within the scope of the study, the total number of news about the female politicians was initially reached, and subsequently, the prominent words in the news texts were determined. It presents the number of deputies and the relevant gender distribution as well as duties and gender distribution of the Republican cabinet in 2020 in tables. It primarily scrutinized the prominent issues in the news about the female politicians.

**Results:** The analysis results showed that “violence” was the most frequented word (85%), followed by “economy” (83%) and “child” (82%). The words frequently used in the news inform us about the representation of the female politicians in the media.

**Conclusion:** It was concluded that the news about the female politicians was mostly prepared with a traditional understanding, using the words “family,” “male,” “child,” and “violence.” Considering the power of the media, which is the determinant of the perception in the society, the correct use of language in news writing is of great importance to influence and direct the society. The women’s achievements in the politics should be highlighted with the language and expression style used in media texts.

**Keywords:** Female politicians, media, politics, social gender inequality

Geliş Tarihi/Received: 02.03.2022

Kabul Tarihi/Accepted: 25.01.2023

Yayın Tarihi/Publication Date: 10.03.2023

Sorumlu Yazar/Corresponding Author:  
Esra BÜYÜKKIRCALI  
E-mail: buyukkircaliesra@gmail.com

Cite this article as: Büyükkırcalı, E. (2023). Representation of the Turkish female politicians in the media: A review on the news published in 2020. *Advances in Women’s Studies*, 5(1), 1-9.



Content of this journal is licensed under a Creative Commons Attribution-NonCommercial 4.0 International License.

## Giriş

Türkiye Cumhuriyeti'nin kurulmasının ardından, 1926 yılında Türk Medeni Kanunu'yla beraber, kadınlara en temel haklar verilmeye başlanmıştır. Tek eşlilik, mülkiyet ve eğitim hakları başta olmak üzere, 1934 yılında Türk kadını, dünyadaki birçok ülkeye göre çok daha erken seçme ve seçilme hakkına sahip olmuştur. Tarihsel süreçte, Türk kadının toplumdaki konumu, dönemlere göre farklılık gösterse de genel olarak Türk devletlerinde kadınların her zaman saygın bir yeri olduğu görülmektedir. Cumhuriyet dönemi ile birlikte kadınlara verilen önem daha da artmıştır. Atatürk tarafından özellikle desteklenen Türk kadını, siyasi ve sosyal alanda da söz sahibi olmaya başlamıştır. Kadınların iş yaşamında yer almasına ilişkin yeni yasalar çıkarılmış ve kadınlar farklı mesleklere yönelmiştir (Doğramacı, 1993).

Ülkemizde, toplumsal cinsiyet eşitsizliğinin önüne geçmek için yapılan çalışmalar, kadınların hak ve özgürlük adına verdikleri mücadele, günümüzde de devam etmektedir. Türkiye'de cinsiyet temelli eşitsizliğin en fazla görüldüğü alanlardan biri de siyasettir. Siyaset, yönetim gücüne sahip iktidarın toplumsal çıkar çatışmalarını uzlaştırma, yönetenler ile yönetilenler arasındaki ilişkileri düzenleme ve toplum düzenini sağlama faaliyeti olarak tanımlanabilir (Dursun, 2002). Kadınların, bu siyasi faaliyetler içerisinde yeteri kadar yer almaması, önemli bir demokrasi sorunudur. Siyaseti erkek alanı olarak gören ataerkil yapı içerisinde kadınlar, siyasal alanda yeteri kadar söz sahibi olamamaktadır. Geleneksel anlayışa göre kadının temel görevi annelik, çocuk bakımı ve ev düzenidir. Ataerkil toplum yapısında kadınlar her zaman ikincil konumdadır (Demir, 2002). Bu anlayış ve toplum yapısı, kadınları siyaset alanında geri planda bırakmaktadır.

Kamusal alan, özel alandan farklı olarak herkesin katılabildiği, her konunun tartışmaya açık olduğu bir özgürlük alanıdır (Habermas, 2017). Toplumsal cinsiyet ayrımı ile kadınlar, özel alanla sınırlandırılarak, kamusal alandan uzak tutulmaktadır. Kadınlar, toplumsal roller çerçevesinde, iyi bir eş, anne ve ev kadını kavramları ile özel alanda yer alırken, kamusal alan erkek egemenliğindedir. Bu kamusal alanda karar alma ve yönetim söz konusu olduğunda, kadınların, erkeklerin gerisinde kaldığı görülmektedir (Selvi, 2019). Toplumsal cinsiyet eşitsizliğinin temeli, bireylere yüklenen toplumsal rollere dayanmaktadır. Cinsiyete dayalı bu toplumsal roller, kamusal alan-özel alan ayrımına da neden olmaktadır.

Kadınların siyasal alanda, temsilini arttırmak için kullanılması gereken en önemli araç medyadır. Medya, toplumun her kesimine hitap eden, toplumdan etkilenen ve toplumu etkileyebilen, algı yaratma gücüne sahip bir araçtır. Bu nedenle medyayı toplumdan ayrı düşünmek mümkün değildir. Kadınları sadece aile içinde etkili bir rolde gören toplumların medyasında, kadınlar yine aynı rollerle temsil edilmektedir. Ülkemizin medya yapısı, cinsiyet eşitliği bağlamında incelendiğinde, medya metinlerinde kullanılan eril dilin öne çıkan sorunlardan biri olduğu görülmektedir. Cinsiyetçi bir yaklaşım ile hazırlanmış haber metinlerinde, erkek egemenliğini pekiştiren söylemler sıklıkla yer almaktadır. Medyada kadınlar genellikle ya cinsel bir meta olarak ya da şiddete uğrayan, mağdur bir kadın olarak yer alır. Başarılı işlere imza atmış kadınlar ile ilgili medya içeriklerinde dahi kadın, iş yaşamından mesleki beceri ve bilgisinden ziyade kişisel yaşamı, ailesi ve görünüşü ile ön plana çıkarılmaktadır (Gencel Bek & Binark, 2000). Bu noktada, toplumsal cinsiyet eşitliğinin sağlanması için kullanılacak büyük bir güç olan medya, toplumda var olan eşitsizliği yeniden üreten ve cinsiyet rollerini pekiştiren bir araç olarak karşımıza çıkmaktadır.

Medyadaki cinsiyetçi yaklaşım, toplumdaki cinsiyetçiliğin bir yansımasıdır ve medyada yeniden üretilen bu algının toplum tarafından onay görmesi, toplumsal cinsiyet eşitliği bağlamında önemli bir sorun teşkil etmektedir. Bu çalışmada, 2020 yılında Türk kadın siyasetçilerin medyada temsil edilme biçimleri, toplumsal cinsiyet eşitliği çerçevesinde, içerik analizi yöntemi ile incelenmiştir. Kadın siyasetçiler ile ilgili haberlerde öne çıkan konuların neler olduğu, medyada kadınların nasıl temsil edildiği ve bu temsilin siyasal katılımı nasıl etkilediği sorularına cevap aranmıştır. Bunun örnek alanını oluşturmak üzere haber siteleri incelenmiş; en çok ziyaret edilen haber sitelerinden; Sözcü, Hürriyet, Yenişafak, Habertürk, Milliyet ve Ensonhaber olmak üzere toplam altı haber sitesi seçilmiştir. Çalışmada, kadın siyasetçiler ile ilgili haberler, toplumsal ve siyasal olarak kodlanan kelimeler üzerinden incelenmiştir. Yapılacak inceleme için belirlenen kodlardan toplumsal kategoride yer alanlar aile, erkek, çocuk, şiddet kelimeleri geleneksel anlayışı; siyasal kategoride yer alanlar ekonomi, hükümet, başarı ve demokrasi kelimeleri ise eşitlikçi anlayışı temsil etmektedir. Araştırma kapsamında kadın siyasetçiler ile ilgili haberlerin önce toplam sayılarına ulaşılmış, ardından bu haber metinlerinde sıklıkla kullanılan kelimelerin neler olduğu ve oranları belirlenmiştir. Çalışma, haber metinlerinde kullanılan kelimeler üzerinden, kadın siyasetçilerin medyada temsil edilme biçimleri hakkında bilgi vermektedir.

## Kadının Toplum, Siyaset ve Medya Bağlamında Durumu

### Kadının Toplumdaki Yeri

Cinsiyet, kadın ve erkeğin doğal biyolojik farklılıklarını belirtmek için kullanılan bir tanımdır. Toplumsal cinsiyet ise kadınlık ve erkeklik hakkında kültürel görüşler, inanç sistemleri ve beklentiler ile oluşturulmuş rollerin, bireye yüklenmesi ile ortaya çıkmıştır. Türkiye'de ataerkil toplum düzeni içerisinde kadının yeri, küçük yaşlardan itibaren ev ile sınırlandırılmıştır. Örneğin, bir ailede kız çocukları mutfakta, ev işlerinde annesine yardım ederek büyütülürken erkek çocukları baba ile dışarıdaki hayata hazırlanmaktadır. Geleneksel anlayışa bağlı bu tutum ve düşünce yapısı, çevre baskısı halinde, kadınların önünde büyük bir engel oluşturmaktadır. Toplum, kadınlara ve erkeklere uygun gördüğü davranış kalıpları içinde bireyi şekillendirmektedir. Kadın ve erkek kimliklerini kurgulayan toplum içerisinde, bireylerden, kurgulanan bu kimliklere uygun roller üstlenmesi beklenmektedir (Gümüşoğlu, 2008). Kadınların aile içinde etkili bir rolde olması gerektiği düşüncesi, toplum tarafından kabul görmüş ve bu roller, kadının üstlendiği diğer tüm rollerin önüne geçmiştir. Toplumsal yaşam içerisinde, cinsiyet temelli iş bölümü, kadınlar ve erkekler arasında eşitsizliğe neden olmaktadır. Bu eşitsizlik, toplumsal kaynaklara erişimi de etkileyerek cinsiyete dayalı ayrımcılığı ve engellemeleri güçlendirmektedir (Özaydınlık, 2014). Türk toplumunda kadın olmak, eşitsizlik, şiddet ve dışlanma gibi olgularla başa çıkabilmeyi gerektirmektedir. Tüm bu olumsuzluklar, kadınların kamusal ve siyasal alanlardan uzak kalmalarına neden olmaktadır.

### Medyada Kadın Temsili

Medyanın kitleler üzerindeki etkisi çok güçlüdür. Bu güç medyanın çok sayıda insana ulaşabilme imkânından ve onları etkileyip yönlendirebilmesinden kaynaklanmaktadır. "Bütün medya türleri, günümüz insanının gerçeklikle bağlantısını, güçlü biçimde yapılandırmaktadır" (Dursun, 2013). Medya, toplumsal algının belirleyicisidir.

Medya, toplumdaki anlayışın yeniden üretilmesi ve pekiştirilmesi için de, var olan algının değiştirilmesi için de kullanılması mümkün bir araçtır. Medyanın kadınları temsil etme biçimi, toplumun kadınları, o temsil şekli ile algılamasına neden olmaktadır. Günümüz medyasında ise erkeklerin egemen olduğu bir anlayış hâkimdir ve cinsiyetçi söylemler sıklıkla haber metinlerinde, televizyon programlarında, dizilerde karşımıza çıkmaktadır. Medyada kadınlar görmezden gelinip ya hiç karşımıza çıkarılmamakta ya da bedenleri ve mağduriyetleriyle öne çıkarılmaktadırlar. Ülkemizde kadınlar, en fazla eğlence ve magazin haberlerinde, ardından suç ve şiddet haberlerinde yer almaktadırlar (Gencel Bek & Binark, 2000). Özellikle, kadına yönelik şiddet haberlerinde cinsiyetçi söylemler, görseller ile desteklenerek medyada kadınlar mağdur ya da kurban şeklinde sunulmaktadır. Kadınların tanınmış bir kişinin yakını olarak eş, sevgili, gelin gibi tanımlamalarla, ikincil durumda olduğu bir başka temsil şekli ise cinsiyetçi tutumun bir göstergesi olarak karşımıza çıkmaktadır. Medyada cinsiyet rollerini, içerik analizi ile inceleyen Collins (2011)' e göre kadınlar, medyada yeteri kadar temsil edilmemekte ve temsil edildiğinde ise genellikle olumsuz şekilde resmedilmektedir. Medyada kadınların genellikle mağduriyet, çaresizlik, cinsellik ile ilgili kavramlarla temsil edilmesi, toplumsal cinsiyet eşitliği bağlamında önemli bir sorundur.

### Türkiye'de Kadınların Siyasetteki Yeri

Türkiye'de siyasi alanda kadın erkek eşitsizliğinin nedeni olarak kadınların bu alana ilgisiz olduğu görüşü hâkimdir. Toplumda alışlagelmiş bu söylemin aksine, siyasi alanın ataerkil yapısı, kadınları dışlamaktadır ve kadınların siyasetteki görünürlüğü bu nedenle yok denecek kadar azdır. Ataerkil sistemde erkekler, her alanda kadınlar üzerinde hâkimiyet kurmakta, devletin önemli kurumlarında ve yönetim mekanizmalarında söz sahibi olmakta ve kadınların önünü keserek onları ikincil durumda bırakmaktadır (Sultana & Altay, 2019). Altındal (2007)' a göre "Türk siyasetinde kadınlar ikinci derecedeki görevlerde dahi yer almada güçlük yaşamaktadır. Kadın adaylar yöneticiler tarafından 'parti vitrini' olarak sunulmakta ve parlamenterlerin 'sözcüsü' ya da 'takipçisi' rollerini üstlenmektedir." Altındal, kadınların meclisteki görünümünün toplum tarafından belirlenen roller ile sınırlandırıldığını ifade etmektedir. Türkiye'de yapılan bir başka araştırmada Demir (2002), temel siyasal eğilimleri temsil eden partilerin kadın politikalarını ve kadınların bu partilere bakış açılarını incelemiştir. Çalışmanın anket sonuçları, kadınların eğitimsizlik, ekonomik bağımsızlık ve toplumsal baskıyı en önemli sorunlar olarak gördüğünü ortaya koymuştur. Demir, tüm partilerin kadın seçmenlerin oylarını alabilmek için kadın sorunlarıyla ilgilendiğini belirtmiş ancak iktidar şansı düşük olan partilerde bu ilginin daha fazla olduğu sonucuna varmıştır. Atabey ve Hasta (2018)'ya göre siyasal katılım; bilgi, zaman ve ekonomik kaynaklara sahip olmayı gerektirmektedir. Siyasal katılımı, erkeklerin kadınlara göre daha avantajlı olmasının nedeni de söz konusu bu kaynaklara daha kolay ulaşabilmeleridir. Talaslı (1996), Türkiye'de kadınların siyasal yaşama katılımını zorlaştıran nedenleri, kadınların yeterli ekonomik kaynaklara sahip olmaması, siyasetin erkek işi olduğuna dair kalıplaşmış düşünce yapısı, kadınların eğitim düzeyinin yetersizliği, siyasal sistemin işleyişi, kadınların aile içi sorumlulukları ve ilgisizlik olarak sıralamaktadır. Bu nedenlerin, kadınların siyasette ikincil konumda kalmalarına yol açtığını dile getirmektedir. Talaslı'nın belirttiği bu zorluklar günümüzde de kadınların siyasal alana katılımını etkilemeye devam etmektedir. Özellikle siyasal alanın erkek egemenliğinde olması, kadınların aktif siyasetten uzak kalmasına neden olmaktadır. Siyasette

eşit temsil için, kadınların ülke adına alınacak önemli kararlarda daha fazla söz hakkına sahip olması gerekmektedir. Kadınların kamu politikalarında, siyasi alanda, devlet yönetim aşamalarında bulunması, toplumun gelişimi, ülkenin kalkınma düzeyi ve en önemlisi toplumsal eşitliğin sağlanması açısından büyük önem taşımaktadır.

### Kadınların Siyasete Katılımı ve Cinsiyet Eşitliği

Türkiye'de 2020 yılı ulusal ve yerel siyasette, kadın temsil oranları çok düşüktür. Kadın-erkek eşitsizliği toplumda her alanda olduğu gibi siyasal alanda da karşımıza çıkmaktadır.

"Temelde; kamusal alan, özel alan ayrımında kadınların konumu, toplumsal cinsiyet rollerinin eşitsiz yapısı ve siyasetin erkek egemen yapıları gibi nedenler, bir yandan kadınların eksik temsil edilmesine yol açmakta; diğer yandan temsilci olma şansını yakalayan az sayıda kadının siyasette yer alma biçimlerini olumsuz olarak etkilemekte, nitelikli bir kadın temsilini güçleştirmektedir." (Pınarcıoğlu, 2011).

Demokratik bir sistemin oluşabilmesi ve iktidarın kararlarının geçerli olabilmesi için toplumun, karar alma mekanizmasının her kademesinde eşit şekilde temsil edilmesi gerekmektedir. Siyasi karar mekanizmalarında kadınlar, az sayıda yer almaktadır. Siyasette kadınların sadece eşit seçme ve seçilme hakkına sahip olmaması, mecliste de eşit temsil elde edebilmesi için asgari kadın kotası gibi maddelerin tüzüklerde yer alması gerekmektedir (KA-DER, 2005). Cinsiyet eşitliği bağlamında kadının siyasal alanda daha çok temsil edilmesi gerekmektedir. Milletvekili sayıları ve oranları göz önüne alındığında, 2020 yılında Türkiye'de kadının siyasal alandaki varlığı yok denecek kadar azdır.

"Nüfusun yarısını oluşturan kadınları siyasi karar mekanizmasının dışında bırakmak, siyaseti kadınların katkısından mahrum bırakmaktır. Kadınlar yalnız farklı sorunlara değil, farklı yaşam deneyimlerinden kaynaklanan, farklı siyasi önceliklere ve bakış açısına sahiptir. Bu ise doğru politikalar üretmek açısından büyük bir fırsat ve zenginliktir. Kadınların katkısı olmadan, yalnız kadın sorunlarına değil, toplumun sorunlarına doğru ve kalıcı çözümler bulunamaz" (KA-DER, 2005). Kadının sadece sembolik olarak var olduğu, siyasette söz hakkı, karar verme yetkisi yine erkek egemenliğindedir. Kadınların siyasette daha etkin olabilmesi için öncelikle kadın-erkek eşitliğinin önündeki tüm engellerin kaldırılması gerekmektedir.

2020 Türkiye Büyük Millet Meclisi (TBMM)'inde siyasi partilerin milletvekillerinin cinsiyete göre dağılımı ve cumhurbaşkanlığı kabinesi görev ve cinsiyet dağılımı aşağıdaki tablolarda gösterilmiştir.

Tablo 1, Türkiye Büyük Millet Meclisi resmi internet sitesi verilerine dayanmaktadır. Oranlar göz önüne alındığında, Türkiye'de kadın milletvekili sayısının erkek milletvekili sayısına göre daha az olduğu açıkça görülmektedir. Milletvekili sayılarındaki bu eşitsizlik, siyasi alanın, erkek egemenliğine dayalı bir yapıda olduğunu göstermektedir. Siyasi alanın mevcut yapısı, kadınların yönetim sistemlerinde yeteri kadar yer alamamasına neden olmaktadır. Siyasal yönetimde yer bulamayan kadınların siyasete katkısı ise seçmenlik ile sınırlı kalmaktadır.

"Türkiye'de mevcut siyasal partiler içindeki seçilmiş ya da atanmış kadın oranları düşüktür ve bu yapılar da yer alabilen az sayıdaki kadın ise ya parti içinde çok etkili olamamakta ya da 'vitrin' işleminde tutunabilmektedir" (KA-DER, 2006).

**Tablo 1.**  
2020 Yılı Siyasi Partilerin TBMM Milletvekillerinin Cinsiyete Göre Dağılımı

Parti Adı	Kadın		Erkek		Toplam
	Sayı	Oran	Sayı	Oran	
Adalet ve Kalkınma Partisi	54	%18,69	235	%81,31	289
Cumhuriyet Halk Partisi	17	%12,32	121	%87,68	138
Halkların Demokratik Partisi	23	% 41,07	33	%58,93	56
Milliyetçi Hareket Partisi	4	%8,33	44	%91,67	48
İYİ Parti	2	%5,56	34	%94,44	36
Türkiye İşçi Partisi	0	%0	2	%100	2
Büyük Birlik Partisi	0	%0	1	%100	1
Demokrasi ve Atılım Partisi	0	%0	1	%100	1
Demokrat Parti	0	%0	1	%100	1
Demokratik Bölgeler Partisi	1	%100	0	%0	1
Saadet Partisi	0	%0	1	%100	1
Yenilik Partisi	0	%0	1	%100	1
Bağımsız Milletvekili	0	%0	9	%100	9
<b>Genel Toplam</b>	<b>101</b>	<b>%17,29</b>	<b>483</b>	<b>%82,71</b>	<b>584</b>

Türkiye’de milletvekili seçimleri, partilerin belirlediği aday listelerine bağlı oluşturulmaktadır. Seçmenler, bireysel adaylara değil partilere oy vermektedir. Bu nedenle kadınların meclise girebilmesinin yolu, parti yönetimlerinin aday gösterme kriterlerine bağlı kalmaktadır (KSGM, 2008).

Tablo 2, Türkiye Cumhuriyeti Cumhurbaşkanlığı kurumsal internet sayfası verilerine dayanmaktadır. 2020 yılı Cumhurbaşkanlığı Kabinesinin cinsiyet ve görev dağılımı tablosunda, kabinenin toplamda on altı bakandan oluştuğu ve kabinede on dört erkek, iki kadın bakanın yer aldığı görülmektedir. Cumhurbaşkanlığı Kabinesinde kadınların sayıca az olması, siyasal alanda cinsiyet temelli bir eşitsizlik olduğunu açıkça göstermektedir.

### Etkin Siyasi Partiler ve Kadın Temsilcileri

2020 yılı itibarıyla, TBMM’de etkin olarak bulunan siyasi parti sayısı on ikidir ve bu partiler içerisinde sadece iki siyasi partinin yönetim mekanizmasında kadın siyasetçi görev yapmaktadır. İyi Parti Genel Başkanı ve kurucusu Meral Akşener ve Demokratik Bölgeler Partisi (DBP) ’nin eş genel başkanı Salihe Aydeniz dışında, 2020 yılında Türkiye’de etkin başkanlık görevinde başka kadın siyasetçi bulunmamaktadır.

Çitçi (1996), gerçek bir temsil ilkesinin, toplumun isteklerine ve çıkarlarına uygun, duyarlı temsilci adayları ile bilinçli, özgürce seçimini yapabilen seçmenlerin varlığına dayandığını ifade etmektedir. Sancar (2011) ise TBMM’de bulunan siyasi parti yönetimlerinin aday belirleme ilkelerinin çokça sorun içerdiğine dikkat çekerek özellikle “itaatkâr”, “deneyimsiz” ve “arka toplayan” kadınların, aday gösterildiğini, kadın örgütlerinde, kadın mücadelesinde yer alan güçlü kadınların siyasi partilerde, parlamentolarda ve politik makamlarda yer bulamadıklarına dikkat çekmektedir. Sancar, aday seçiminde “deneyim, parasal güç, bölgesel aidiyet, etnik

**Tablo 2.**  
2020 Cumhurbaşkanlığı Kabinesinin Cinsiyet ve Görev Dağılımı

ERKEK	GÖREV	KADIN	GÖREV
<b>Abdülhamit Gül</b>	Adalet Bakanı	<b>Zehra Zümür Selçuk</b>	Aile, Çalışma ve Sosyal Hizmetler Bakanı
<b>Fahrettin Koca</b>	Sağlık Bakanı	<b>Ruhsar Pekcan</b>	Ticaret Bakanı
<b>Murat Kurum</b>	Çevre ve Şehircilik Bakanı		
<b>Mevlüt Çavuşoğlu</b>	Dışişleri Bakanı		
<b>Fatih Dönmez</b>	Enerji ve Tabii Kaynaklar Bakanı		
<b>Mehmet Nuri Ersoy</b>	Kültür ve Turizm Bakanı		
<b>Ziya Selçuk</b>	Milli Eğitim Bakanı		
<b>Mustafa Varank</b>	Sanayi ve Teknoloji Bakanı		
<b>Mehmet Muharrem Kasapoğlu</b>	Gençlik ve Spor Bakanı		
<b>Lütfi Elvan</b>	Hazine ve Maliye Bakanı		
<b>Süleyman Soylu</b>	İçişleri Bakanı		
<b>Hulusi Akar</b>	Milli Savunma Bakanı		
<b>Adil Karaismailoğlu</b>	Ulaştırma ve Altyapı Bakanı		
<b>Bekir Pakdemirli</b>	Tarım ve Orman Bakanı		

köken ve cemaat kimliği, eğitim, meslek, yaş, kitle örgütleri üyeliği/yöneticiliği gibi kriterlerin etkili olduğunu; ancak bu ölçütlerin de kadınlardan çok erkekler için geçerli olduğunu” belirtmektedir.

Tekeli (1991)’ye göre ise Türkiye’de siyaset alanında sayıca fazla olan erkekler, güç ve hâkimiyeti ellerinde tutarak politikanın kurallarını belirlemekte, bu da kadınların alanda aktif rol üstlenmemesine neden olmakta ve hatta erkekler arası ilişkilere uygun olmayan kadınları, siyasal alandan dışlamaktadır.

### Kadın Siyasetçilerin Medyada Temsili

Medya, kitle iletişim araçları olarak da bilinen, her çeşit bilgiyi alıcıya aktaran, yazılı, görsel, işitsel araçların tümü olarak tanımlanmaktadır. Medyanın haber verme, bilgilendirme, eğitime ve eğlendirme işlevleri bulunmaktadır. Pek söylenirse de ciddi anlamda yönlendirme aracı olarak kullanıldığı da gerçektir (Güracan, 2012). Medya, ekonomik, siyasal ve kültürel bütün toplumsal alanlarda doğrudan yer alan, toplumun gündemini belirleyen ve bireylerin tutumlarını etkileyen önemli bir güçtür. Kadınların medyada temsil edilme şekilleri, kadınların konumu, toplumsal rolleri ve yaşamları hakkında kamuoyuna önemli mesajlar vermektedir (Kalender ve ark., 2021). Türkiye’de 2020 yılında kadın siyasetçilerin en fazla şiddet kelimesinin geçtiği haberlerde yer aldığı, çalışma kapsamında ulaşılan sonuçtur. Ülkemizde kadın siyasetçilerle ilgili haberlerde sıklıkla kullanılan şiddet kelimesi, toplumun en büyük problemlerinden biri olan şiddet kültürünün bir yansıması olarak görülebilir. Yeni ideolojiler üreten ve sunan, toplumsal algı oluşturan medya, aynı zamanda toplumda var olan hâkim görüşü de pekiştirmektedir. Kadına yönelik şiddetin haberlerde temsili ve bu konunun etik boyutu, iletişim araştırmalarında iki temel eksen



üzerinden ilerlemektedir. Bunlardan biri, kadınlık imgesinin ve kadının medyada nasıl sunulduğu, diğeri ise şiddetin genel olarak medyada nasıl temsil edildiği sorunudur (Dursun, 2010). Medyada kadın temsili üzerine yapılmış Ayşe Saktanber (1993)'e ait çalışmada, Türkiye'de feminist hareketin gelişmesi ile kadınların medyada daha fazla yer almaya başladığı ifade edilmektedir. Saktanber' e göre bu artış, kadınların ikincil konumunun değişmesi için yeterli etkiyi yaratmamıştır, çünkü medyada yer alan söylemler, kadınların değil erkeklerin bakış açısı ile oluşturulmaktadır (Saktanber, 1993). Mutlu Binark ve Mine Gencel Bek'in *Medya ve Cinsiyet* adlı çalışmalarına göre ise Türk mediasında kadınlar, anne/eş olarak kadın, cinsel obje olarak kadın ve şiddet eylemlerinde nesne olarak kadın, şeklinde üç kategoride yer almaktadır (Gencel Bek & Binark, 2000). Türkiye'de yazılı basında, kadınların siyasal temsiline incelendiği bir başka çalışmada Deniz (2010), kadın siyasetçiler ile ilgili haber metinlerinde, ana öznenin kadın olmadığı, haber başlıklarında ve içeriklerde, başörtüsü, türban, güzellik, anne/eş olma durumu, parti ve ideoloji kavramlarının öne çıkarıldığı sonucuna ulaşmıştır. Haberlerde kadın politikacıların siyasetçi kimlikleriyle değil, geleneksel kadın kimlikleriyle temsil edildiğini ve gazetelerin bu şekilde ataerkil ideolojiyi sürdürdüğünü vurgulamaktadır. Yerel medyada kadın adayların temsiline incelendiği benzer bir çalışmada (Çağlar, 2013), haber içeriklerinde kadın adayların genellikle kişisel özellikleri, medeni durumları ve aileleri ile ilgili bilgilerin yer aldığı sonucuna ulaşılmıştır. Siyasetçi kadınların haber metinlerinde, cinsiyetçi söylemlerle ve ataerkil anlayışı pekiştirecek şekillerde temsil edildiği, çoğu araştırmanın ortak sonucudur. Haberlerde kadın temsiline eksik olması, kadınların birbirinden haberdar olmalarını ve hayatlarını etkileyen sorunlara ortak çözümler üretmelerini engellemektedir. Kadınların kendilerini ifade etmeleri ve politikada yer alabilmeleri için iletişim haklarından yararlanmaları gerekmektedir (Köker, 2011). Kadınları siyasal, kamusal tüm alanlarda daha fazla görünür kılmamanın yolu, medyadan geçmektedir. Siyasal alanda, kadın varlığının artması için medyanın eşitsizliği yeniden üretmeyen, duyarlı bir habercilik anlayışına sahip olması gerekmektedir. Medyada kadınların daha çok iş hayatları ve başarılarıyla temsil edilmesi, siyasal katılımı etkileyecek önemli bir adım olacaktır.

## Yöntem

Araştırma kapsamında, 2020 yılında Türkiye'de en çok ziyaret edilen haber sitelerinde yer alan kadın siyasetçiler ile ilgili haberler, nicel araştırma yöntemlerinden biri olan içerik analizi ile incelenmiştir. Nicel araştırmalar, verilerin sayılar biçiminde olduğu bilimsel araştırmalardır. Nicel araştırmalarda amaç, örneklerden verileri toplamak ve çalışmanın bulgularını ortaya çıkarmak için çözümlemeler yapmaktır. Örneklerden elde edilen bulgularla, evrene genelleme yapılır. Bu noktada örneklemin evreni ne ölçüde temsil ettiği önem taşımaktadır (Punch, 2020). İçerik çözümlemesi, nicel araştırmalarda en sık kullanılan yöntemlerden biridir. Bu yöntem, yazılı ya da görsel verilerin, sayısal olarak incelenmesi temeline dayanmaktadır. Örneklemin büyüklüğü, sonucun doğruluğunu arttırmaktadır (Fiske, 2011). İçerik analizi yönteminin ilk örnekleri, 16. yüzyıla kadar uzanmaktadır; dönemin tek iletişim aracı olan gazetelerde, dini mesajların ne ölçüde yer aldığı, bu yöntem kullanılarak araştırılmıştır. 20. yüzyılın başlarında Amerika'da, gazetecilik öğrencileri tarafından, gazetelerde yer alan konuların analizi amacıyla, içerik çözümlemesi yöntemi kullanılmıştır. II. Dünya savaşı sırasında ise Harold Lasswell ve arkadaşları, gazete ve radyolardaki propaganda amaçlı içerikleri çözümlemek için yine bu yöntemi kullanmışlardır (Aziz, 2020). Uygulama alanı oldukça geniş olan yöntemin, 1980–2013 yılları

arasında Türkiye'de lisansüstü tezlerde en çok kullanılan veri toplama tekniği olduğu bilinmektedir (Dursun, 2004).

Bu çalışmada kadın siyasetçilerle ilgili haberlerde öne çıkan konuların neler olduğu, medyada kadınların nasıl temsil edildiği ve bu temsiline siyasal katılımı nasıl etkilediği sorularına cevap aranmıştır. Araştırma kapsamında incelenen haberler, 2020 yılı ile sınırlanmıştır. Çalışmada yalnızca 2020 yılı haberleri yer almaktadır. Çalışma kapsamında önce internet ortamında, 2020 yılında en çok ziyaret edilen haber sitelerinin hangileri olduğu, Alexa (ABD merkezli web ölçümleme şirketi) verilerine göre tespit edilmiş, ardından yalnızca bu sitelerden sırasıyla ilk altısı araştırmaya dâhil edilmiştir. Çalışmaya örneklem olarak seçilen haber siteleri; *Sözcü*, *Hürriyet*, *Milliyet*, *Yenişafak*, *Habertürk* ve *Ensonhaber*'dir. Yalnızca bu sitelerde bulunan haberler çalışma kapsamında incelenmiştir. Seçilen sitelerin her birinde önce *kadın* ve *siyaset* kelimeleri aratılmış, bu kelimelerin geçtiği toplam haber sayısı belirlenmiştir. Ardından aramalar, Tablo 3 kodlama cetveline göre toplumsal ve siyasal olarak kodlanan anahtar kelimeler üzerinden tekrar edilerek, haber metinlerinde sıklıkla kullanılan kelimelerin neler olduğu ve bu kelimelerin oranları belirlenmiştir. Toplumsal kategoride yer alan *aile*, *erkek*, *çocuk*, *şiddet* kelimeleri, geleneksel anlayışı; siyasal kategoride yer alan *ekonomi*, *hükümet*, *başarı* ve *demokrasi* kelimeleri ise eşitlikçi anlayışı temsil etmektedir. Kelimelerin hangi anlayışı temsil ettiği, kadınlara ve erkeklere uygun görülen toplumsal roller çerçevesinde değerlendirilmiştir. Siyaset alanını erkek alanı olarak gören geleneksel anlayışta, kadınların yeri özel alandır ve bu anlayış ev, çocuk, aile gibi kelimeleri kadınlara uygun görünürken, başarı, ekonomi, hükümet gibi kelimeleri erkeğe uygun görmektedir. Çalışmada, siyasetçi kadınların yer aldığı haber metinlerinde sıklıkla kullanılan kelimelerin belirlenmesi ve bu kelimelerin siyasetçi kadınların medyada temsil edilme biçimleri hakkında bilgi vermesi amaçlanmıştır.

## Bulgular

Toplumsal ve siyasal olarak iki kategoride incelenen kadın siyasetçi haberlerinde, toplumsal kategoride yer alan *aile*, *erkek*, *çocuk* ve *şiddet* kelimelerinin öne çıktığı görülmektedir. Çalışma sonucunda, kadın siyasetçilerle ilgili haber metinlerinde en çok kullanılan kelimenin "*şiddet*" olduğu tespit edilmiştir. Ardından sırayla, *ekonomi* ve *çocuk* kelimeleri gelmektedir. Bu sonuç, siyasetçi kadınların medyada sıklıkla şiddet kelimesini içeren söylemlerle temsil edildiğini göstermektedir.

İncelenen haberler ve elde edilen veriler sonucunda Tablo 4'te belirtildiği gibi %85 oranıyla *şiddet* kelimesinin birinci sırada, %83 oranıyla *ekonomi*'nin ikinci sırada, %82 oranıyla *çocuk* kelimesinin ise üçüncü sırada olduğu görülmektedir. Ardından %76 ile *aile*, %73 ile *demokrasi*, %72 ile *hükümet*, %71 *başarı*, %61 ile *erkek* kelimeleri gelmektedir. Kadın ve siyaset ile ilişkilendirilen kelimeler, aynı haber içinde de yer alabilmektedir. Aynı haber içinde yer alan

**Tablo 3.**  
Kodlama Cetveli

KADIN SİYASETÇİ	2020 Yılında En Çok Ziyaret Edilen Haber Siteleri	Kadın Siyasetçi Haberlerinde Sıklıkla Kullanılan Kelimeler
	Sözcü Hürriyet Milliyet Habertürk Yenişafak Ensonhaber	<b>Toplumsal</b> Aile, Erkek, Çocuk, Şiddet <b>Siyasal</b> Ekonomi, Hükümet, Başarı, Demokrasi

**Tablo 4.**  
En Çok Ziyaret Edilen Haber Sitelerinde Kadın Siyasetçiler ve Anahtar Kelimeler

Kadın Siyasetçi Haberlerinde En Çok Kullanılan Kelimeler	2020 Yılında En Çok Ziyaret Edilen Haber Siteleri													
	Sözcü	%	Hürriyet	%	Yenişafak	%	Habertürk	%	Milliyet	%	Ensonhaber	%	Toplam	%
<b>Başarı</b>	143	<b>47%</b>	317	<b>78%</b>	280	<b>95%</b>	325	<b>83%</b>	267	<b>68%</b>	181	<b>55%</b>	1513	<b>71%</b>
<b>Ekonomi</b>	262	<b>86%</b>	299	<b>74%</b>	285	<b>96%</b>	329	<b>84%</b>	274	<b>70%</b>	312	<b>95%</b>	1761	<b>83%</b>
<b>Demokrasi</b>	208	<b>69%</b>	272	<b>67%</b>	291	<b>98%</b>	261	<b>66%</b>	249	<b>63%</b>	277	<b>84%</b>	1558	<b>73%</b>
<b>Hükümet</b>	148	<b>49%</b>	266	<b>66%</b>	265	<b>90%</b>	273	<b>69%</b>	280	<b>71%</b>	290	<b>88%</b>	1522	<b>72%</b>
<b>Aile</b>	170	<b>56%</b>	298	<b>74%</b>	178	<b>60%</b>	390	<b>99%</b>	308	<b>78%</b>	268	<b>81%</b>	1612	<b>76%</b>
<b>Erkek</b>	178	<b>59%</b>	352	<b>87%</b>	98	<b>33%</b>	280	<b>71%</b>	330	<b>84%</b>	56	<b>17%</b>	1294	<b>61%</b>
<b>Çocuk</b>	224	<b>74%</b>	371	<b>92%</b>	238	<b>80%</b>	338	<b>86%</b>	264	<b>67%</b>	296	<b>90%</b>	1731	<b>82%</b>
<b>Şiddet</b>	171	<b>56%</b>	368	<b>91%</b>	240	<b>81%</b>	390	<b>99%</b>	338	<b>86%</b>	292	<b>88%</b>	1799	<b>85%</b>
<b>Kadın Siyasetçilerin Yer Aldıkları Toplam Haber Sayısı</b>	<b>303</b>		<b>404</b>		<b>296</b>		<b>393</b>		<b>394</b>		<b>330</b>		<b>2120</b>	<b>%</b>

kelimelerin olduğu küme toplamı, var olan kadın siyasetçilerle ilgili haberler toplamını yansıtmamaktadır. Bu nedenle, her kelimenin toplam oranı kadın, siyaset ve ilgili kelime şeklinde kendi içinde belirlenmiştir.

Siyasetçi kadınlar ile ilgili haber içeriklerinde kullanılan sözcüklerin çoğunlukla geleneksel anlayışa uygun olduğu görülmektedir. Medya metinlerinde kullanılan haber dilinin toplumdaki ataerkil düzene uygun bir yapısı olduğu, çalışmanın bir diğer sonucu olarak karşımıza çıkmaktadır. Medyada, siyasetçi kadınların erkeklere oranla daha az yer alması, medyada yer alan kadınların kişisel özellikleriyle, özel hayatları ve aileleriyle haberlere konu olması, kadınların siyasal alandan uzak durmasına neden olmaktadır.

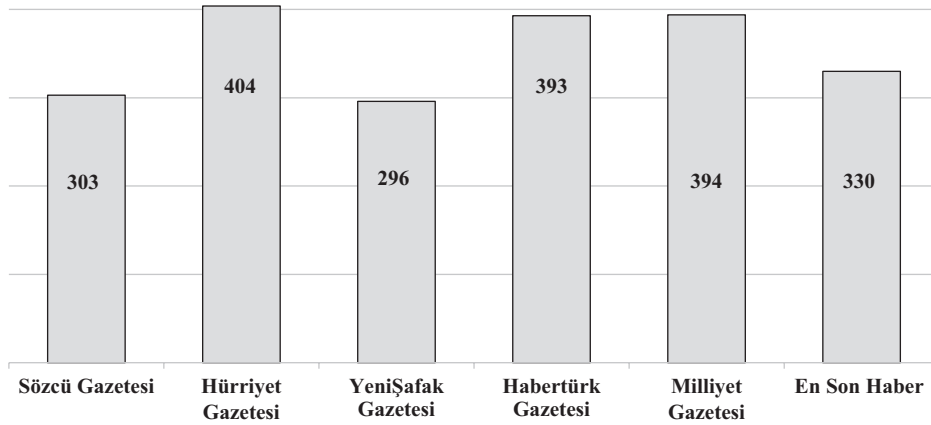
Günümüzde, siyasal kimliği ile öne çıkan isimlerden biri olan İyi Parti kurucusu ve Genel Başkanı Meral Akşener ile ilgili bir haber, konuya örnek teşkil etmektedir. “Bahçeli’den Akşener’e ‘Evine Dön’ Çağrısı” şeklinde oluşturulan başlıkta kullanılan “ev” sözcüğü ile en basit anlamda, kadının yerinin siyaset alanı olmadığı, evi olduğu yönünde, güçlü bir algı yaratılmaktadır. Milliyetçi Hareket Partisi (MHP) ile yollarını ayırdıktan sonra İyi Parti’yi kuran Meral Akşener’in eski partisine geri dönmesi gerektiği, “ev” kelimesinin MHP’yi temsil eden kullanıldığı yönünde bir algı da yaratan haberin içeriğinde, bu anlamı taşıyacak herhangi bir cümle açıkça yer almamaktadır. MHP Genel Başkanı Devlet Bahçeli’nin “evine dön” derken kinaye yaptığı, MHP’yi kastettiği düşünülse de haber başlığında “evine dön” kısmının özellikle tırnak içinde vurgulanması, okuyucunun dikkatinin bu cümleye çekilmesine neden olmakta ve bu cümle ile alıcılara, kadınların siyaset alanında olmaması, evine dönmesi gerektiği mesajı verilmektedir.

Cumhuriyet Halk Partisi (CHP) İzmir Milletvekili Sevda Erdan Kılıç’ın kadına yönelik şiddete karşı, sosyal farkındalık projesine katılmasını konu edinen başka bir haber örneğinde ise “Farkındalık İçin Kadın Vekile Şiddet Makyajı” şeklinde bir başlık kullanılmıştır. Haberi ilgi çekici kılmak için hazırlanan bu tarz başlıklarda, “şiddet ve kadın” kelimelerinin bir arada kullanımı, şiddetin kadınlıkla bağlantılı bir kavram olduğu yönündeki algıyı pekiştirmektedir. Haber metinlerinde *şiddet* ve *kadın* sözcüklerinin öne çıkarılması, medyada, “şiddete uğrayan mağdur kadın” temsiliğini güçlendirmektedir. Haberin devamında “Kadınlara yanık, kesik, kezzap, darbe gibi şiddet ve darp izleri özel efekt malzemeleri kullanılarak

uygulandı” cümlesi ile kadınlara yönelik şiddetin ayrıntısı verilmektedir. Haber metninde özel malzemelerle temsili bir şiddet görseli oluşturulduğu belirtilse de, şiddetin ayrıntısı hiçbir şekilde haber metinlerinde açıkça yer almamalıdır. Haberlerde, şiddeti meşru gösterecek tüm söylemlerden kaçınmak gerekmektedir. Haber içeriklerinde, şiddete uğramış kadın görsellerinin kullanılması, medyada çaresiz, savunmasız bir kadın temsiliinin oluşmasına neden olmaktadır.

Siyasi alanda yer alan kadınların, medyada fiziksel görünüşleri ile öne çıkarılmasına örnek olabilecek bir başka haberde, İyi Parti Isparta Milletvekili Aylin Cesur’un kıyafet tercihi eleştirilmektedir. “İyi Partili Aylin Cesur’un Tepki Çeken Pozları” başlığı ile hazırlanan haber, cinsiyetçi yaklaşım ve ayrımcı söylemlerle devam etmektedir. Haber içeriğinde; “Şehit cenazesinde namaz kılınırken, bir anda cemaatin önüne geçip poz veren Aylin Cesur’un, cenazede çekilen başka fotoğrafları da ortaya çıktı”, “Cenazeye giderken bu ne şıklık”, “Şehit annesinin büyük bir acı yaşadığı anlarda İyi Partili Aylin Cesur, yine poz verme peşindeydi” cümleleri yer almaktadır. Haberde öncelikle, kadın siyasetçinin giydiği kıyafete dikkat çekilmekte ve kadının görselliği ön plana çıkarılmaktadır. “Poz verme peşinde” tabirinin haber metni içinde özellikle tekrarlanması ile kadınların asıl amacının her ortamda ilgi çekmek olduğu algısı yaratılmaya çalışılmıştır. Siyasi kimliği ile bir cenazeye katılan milletvekilinin şık giyiminin vurgulanmasıyla amaçlanan, kadınlar için önemli olanın, nasıl göründükleri olduğu ve kadınların şık/güzel görünmeyi, diğer konulardan daha çok önemseydiği mesajını, okuyucuya iletmektir. Toplumun her kesimini etkileyen, çok önemli bir konu olan şehit cenazesine ilgili bir haberin bu şekilde magazinleştirilmesi, etik haberçilik anlayışına aykırıdır. Çalışma kapsamında, örnek haberlerde de olduğu gibi kadınların konu edildiği birçok haberde, ayrımcı ifadeler bulunduğu ve haber metinlerinde eril bir dil kullanıldığı sonucuna ulaşılmıştır.

Şekil 1, 2020 yılında en çok ziyaret edilen haber sitelerinde yer alan kadın siyasetçiler ile ilgili haberlerin toplam sayılarını göstermektedir. Şekil 2’de toplumsal kategoride bulunan aile, erkek, çocuk ve şiddet kelimelerinin öne çıktığı görülmektedir. Toplamda sırasıyla Hürriyet Gazetesinde 404, Milliyet Gazetesinde 394, Habertürk Gazetesinde 393, Ensonhaberde 330 ve Sözcü Gazetesinde 303 haber bulunmaktadır.



**Şekil 1.**  
2020 Yılı Haber Sitelerinde Kadın Siyasetçi Haberlerinin Toplam Sayılarının Grafik İle Gösterimi

## Tartışma

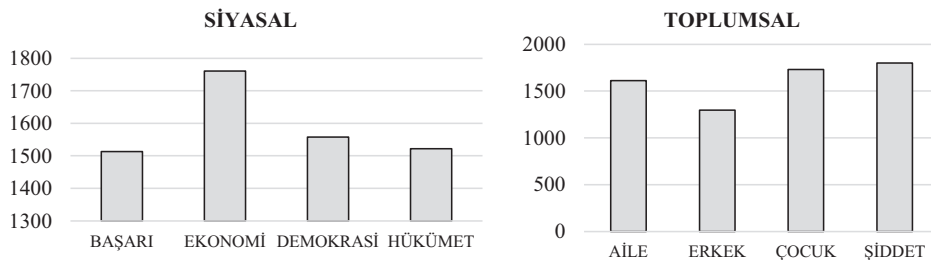
Türkiye’de kadınların siyasal alanda ne kadar var olduğunu belirlemek, kadınların siyasetten uzak kalmasının nedenlerini araştırmak ve medyanın konuya ilişkin yaklaşımını incelemek amacı ile ele alınan konu kapsamında, kadın siyasetçilerin medyada şiddet, aile, çocuk gibi kelimelerle temsil edildiği ve öne çıkarıldığı sonucuna ulaşılmıştır. Bu sonuç erkek egemenliğine dayalı, değişmeyen toplum yapısından kaynaklanmaktadır. Ataerkil toplum modeli içerisinde siyaset alanı, erkek alanı olarak görülmektedir. Araştırma verilerine göre, siyasette yer alan kadın-erkek sayılarında, büyük oranda eşitsizlik bulunmaktadır. Cinsiyet temelli bu eşitsizlik, kadınların alan içerisinde ikincil konuma itilmesine ve dışlanmasına sebep olmaktadır. Çalışma verileri, medyanın da bu hâkim düşüncüyü destekler nitelikte tutum sergilediğini açıkça göstermektedir. Haber metinlerinde sıklıkla kullanılan kavramlar, siyasette yer alan kadınların temsil edilme biçimine ışık tutmaktadır.

Türkiye’de kadınların siyaset alanına girişi, 8 Şubat 1935 yılında TBMM seçimlerinde on yedi kadın milletvekilinin ilk kez meclise girmesi ve ara seçimlerde bu sayının on sekize yükselmesi ile başlamıştır. Bu tarihten günümüze kadar kadınların siyasetteki varlığı incelendiğinde, yeterli ölçüde bir eşitlik ve gelişme olmadığı verilerle kanıtlanmaktadır. Nitekim her koşulda mücadele ve hak arayışına devam eden kadınların siyasal alana katılım ve yer edinme çabalarını da sürdürdüğü görülmektedir. Kadınların siyasetteki varlığını güçlendirmek için birçok girişimde bulunulmuştur. Kadın haklarına yönelik kanun maddeleriyle, kurulan derneklerle, bilimsel çalışmalar ve yürütülen araştırmalarla kadınlar

desteklenmiş olsa da siyasal ve toplumsal eşitlik için yeterli sonuç elde edilememiştir.

Türk meclis tarihinde 1935–2009 yılları arasında görev yapmış kadın siyasetçilerle ilgili bilgilerin yer aldığı bir çalışmada, tarihi sıralamaya göre milletvekili sayıları ve oranları belirtilmiştir. Araştırma sonucunda, Türkiye’de bu yıllar içerisinde kadın milletvekili oranlarının hiçbir zaman %10’u geçmediği bilgisi yer almaktadır. Çalışmada bu eşitsizliğin nedenleri; toplumsal, kültürel ve ekonomik yapı, siyasi partilerin yapısı, bilgi yetersizliği ve özgüven eksikliği olarak sıralanmış; bütün reformlara rağmen, siyasi alanın, erkek egemenliğinde olduğu sonucuna varılmıştır (Gökçimen, 2009).

Türkiye Sosyal Ekonomik Siyasal Araştırmalar Vakfı tarafından hazırlanan bir başka çalışmada, evrensel kadın hareketlerinin, farklı ülkelerdeki yansıması, siyasal iktidarların konuya bakış açıları ve müdahaleleri incelenmiştir. Araştırma kapsamında kadınların siyasetle ilgili görüşleri ve siyasete katılım konusundaki istekleri, bir anket çalışması ile belirlenmeye çalışılmıştır. Kadın sorununun, yine kadınlarla yapılacak görüşmelerle, tartışmalarla çözülebileceği görüşünden yola çıkılarak gerçekleştirilen araştırmada, örnekleme dâhil edilen kadınların, dörtte üçünün siyasete sınırlı ilgi gösterdiği, yalnızca dörtte birinin yakın ilgi duyduğu tespit edilmiştir. 1991 yılında gerçekleştirilen araştırmada sonuç; “Kadın sorunları ve kadının siyasal katılımı, Türkiye’de tartışılmayı beklemektedir.” şeklinde oldukça açık bir biçimde ifade edilmiştir (Tekeli & Koray, 1991). Ne yazık ki, geçen onca zamana rağmen bugün durumun değiştiğinden bahsetmek mümkün değildir. Günümüzde kadınların siyasal alana katılma sorunu hâlâ tartışılmakta



**Şekil 2.**  
Toplumsal ve Siyasal Kategorilerinde Yer Alan Kelimelerin Grafik İle Gösterimi

ve çözülmeyi beklemektedir. Konuya ilişkin bir başka görüş ise Sancar (2011)'in, Türkiye'de kadın hareketinin politiği üzerine yaptığı incelemede yer almaktadır. Sancar, başarılı bir kadın hareketinin, siyasal alanda eşit temsil için geliştirilecek planlamalarla ve siyasal değişmelerle mümkün olabileceğini vurgulamaktadır. Sancar çalışmasında, cinsiyet eşitliğini hedeflemeyen ve bunu gerçekleştirmek için çaba sarf etmeyen yönetim sistemlerinin, demokratik sayılamayacağını, bu durumun önemli bir demokrasi eksikliği olduğunu belirtmektedir. Türkiye'de siyasal alanda eşit bir temsilin olmadığı, çalışmaların ortak sonucu olarak karşımıza çıkmaktadır.

Kadınların siyasal alanda yer edinme çabalarının, siyasal partiler tarafından desteklenmediği düşüncesini belirten Ayata Güneş (1998) ise Türkiye'de siyasal partilerin kadınların temsiliyi güçlendirmek adına bir girişimde bulunmadığını ve siyasal partilerin erkek egemenliğine dayalı mevcut düzeni sorgulamaya yönelik bir yaklaşım sergilemediğini ifade etmektedir. Siyasal alanda temsil sorununun günümüzde de devam ettiği, sorunun çözümü için yeterli çaba sarf edilmediği, kadınların siyasette hala sayıca az olduğu sonuçları, çalışmaların benzer yanlarını göstermektedir.

Bu çalışmada, siyasete katılmada eşitsizliğin, ülkemizde uzun zamandır devam eden bir problem olduğuna dikkat çekilmek istenmiştir. Araştırma kapsamında, toplumumuzun en önemli sorunlarından biri olan cinsiyet temelli eşitsizliğin, günümüzde siyasal alanda oldukça açık bir şekilde devam ettiği sonucuna varılmıştır. Kadınların siyasal alana katılma ve temsil etme/edilme sorunu, ivedilikle çözülmesi gereken, güncelliğini koruyan önemli bir konudur.

Türkiye'de siyasetçi kadınlar ile ilgili haberler, iki kategoride kodlanan kelimeler üzerinden incelendiğinde *şiddet* kelimesinin birinci sırada yer aldığı görülmektedir. Şiddet, toplumumuzun en önemli problemlerinden biridir. Bu nedenle kadın siyasetçilerin olduğu haberlerde de sıklıkla kullanılmıştır.

Haber metinlerinde en çok kullanılan ikinci kelime ise *ekonomi*dir. Kadın siyasetçi haberlerinde *ekonomi* kelimesinin sıklıkla kullanılmasının nedeni, 2020 yılı Covid-19 pandemi sürecinde, topluma yapılan ekonomik yardımlardır. Zehra Zümrüt Selçuk'un Aile, Çalışma ve Sosyal Hizmetler Bakanı olması ve bu süreçte devlet yardımlarının bakanlık tarafından yürütülmesi, kadın siyasetçi haberlerinde "ekonomi" kelimesinin sıklıkla kullanılmasına neden olmuştur.

Türkiye'nin siyaset alanında, toplumun her kesiminde görülen ataerkil düşünce yapısı hâkimdir. Erkek hegemonyasındaki bu siyaset alanında, kadınların yeterli temsil edildiği söylenemez. Toplumun siyasal alanı, erkeğe uygun görmesinin sebebi; güven, güç, idare, hâkimiyet gibi kavramların, erkeklerle özdeşleştirilmiş olmasıdır. Bu anlayış ve tutum, siyasette kadınların sayıca yok denebilecek kadar az olmasına sebep olmaktadır. Kadınların bütün bu zorluklara rağmen, siyasal alanda yer edinme çabaları desteklenmelidir. Kadınların siyasete katılmasını güçlendirecek yasal düzenlemeler, pozitif ayrımcılık stratejileri, örneğin asgari temsil (kota) uygulamaları gerçekleştirilmelidir.

Türkiye'de siyaset alanında yer alan kadınlar, bu alanda güçlü ve başarılı olabileceklerini kanıtlamışlardır. Örneğin; Türkiye'nin ilk kadın bakanı ve rektörü unvanına sahip olan Türkan Akyol, 1971 yılında Sağlık ve Sosyal Yardım Bakanı olarak görev yapmıştır. Tıp alanında başarılı çalışmalara imza atan Akyol, siyasal alanda saygın bir yer edinmiştir. Türkiye Büyük Millet Meclisi tarihinde, meclisi

yöneten ilk kadın unvanına sahip Nermin Neftçi de siyasal alanda başarılı kadınlar arasında yer almaktadır. 1973 yılında Meclis Başkan vekilliğine seçilen Neftçi, Muş ilinin ilk kadın milletvekili olarak tanınmaktadır. Türk siyasetinde en çok öne çıkan isimlerden biri ise Tansu Çiller'dir. Türkiye'nin ilk ve tek kadın Başbakanı olan Çiller, 1993–1996 yılları arasında görevini sürdürmüştür. Bir kadın siyasetçinin Başbakan olması, toplumda var olan birçok olumsuz algının da yıkılmasını sağlamıştır. Günümüzde siyasal alandaki varlığını başarılı bir şekilde sürdüren Meral Akşener, 1996–1997 yılları arasında İç İşleri Bakanı olarak da görev yapmıştır. 2017 yılında İyi Parti'yi kuran Akşener, genel başkanlık görevini ise hâlen sürdürmektedir.

Siyasette kadın-erkek eşitliği, ekonomik, sosyal ve kültürel anlamda, cinsiyet eşitliğine sahip bir toplum modeli ile mümkündür. Toplumun değer yargılarını etkileyecek en önemli araç, medyadır. Bu nedenle medyada ayrımcı söylemler ve cinsiyetçi tutumlarla hazırlanmış haberler değil kadınların gücünü, başarısını yansıtan haberler sıklıkla yer almalıdır. Bireylerin karşılaştığı temel sorunların haberlerle yayılması ve tartışılması demokrasinin sağlanması için zorunludur; bu sorunlar görmezden gelinmemelidir. Göz ardı edilen sorunlar çözülmeyeceği gibi artmaya devam edecektir. Medya ise bu sorunların gündeme taşınması, barış, refah ve ilerlemenin sağlanabilmesi için kullanılması gereken bir fırsat olarak görülmelidir (Belsey & Chadwick, 1998). Haber metinlerinde etik kurallar ihlal edilmemelidir, kadınların medyada daha çok söz sahibi olmasına imkân verilmelidir. Medyada sıkça yer alan siyasetçiler, sanatçılar, eğitimciler, iş insanları gibi tanınmış kişiler tarafından kadınlar desteklenmeli ve teşvik edilmelidir. Medyanın toplumu etkileme gücü, cinsiyet eşitliğinin sağlanmasında önemli bir araç olarak kullanılmalıdır. Kadınlar, medyada güçlü ve başarılı temsillerle yer almalıdır. Günümüzde medya öncelikli olmak üzere, her alanda cinsiyet eşitliğinin sağlanması bir zorunluluktur.

**Ethics Committee Approval:** Humans and animals (including material/data) were not used for experimental or scientific purposes in the study. The research data is based on the news on the websites of the newspapers. Therefore, the research does not require ethics committee approval.

**Peer-review:** Externally peer-reviewed.

**Declaration of Interests:** The author declare that they have no competing interest.

**Funding:** The author declared that this study has received no financial support.

**Etik Komite Onayı:** Çalışma kapsamında insanlar ve hayvanlar (materyal/veriler dahil) deneysel ya da bilimsel amaçla kullanılmamıştır. Araştırma verileri gazetelerin internet sitelerinde yer alan haberlere dayanmaktadır. Bu nedenle araştırma etik kurul onayı gerektirmemektedir.

**Hakem Değerlendirmesi:** Dış bağımsız.

**Çıkar Çatışması:** Yazar çıkar çatışması bildirmemiştir.

**Finansal Destek:** Yazar bu çalışma için finansal destek almadığını beyan etmiştir.

## Kaynaklar

Altındal, Y. (2007). *Kadının siyasal katılımı bağlamında partilerin kadın kollarının sosyolojik açıdan değerlendirilmesi*. [Tez No: 214504]. [Yüksek Lisans Tezi]. Adnan Menderes Üniversitesi, Sosyal Bilimler



- Enstitüsü, Sosyoloji Ana Bilim Dalı. <https://tez.yok.gov.tr/UlusalTezMerkezi/tezDetay.jsp?id=1zLPSigDbDTkCDMW0tq6-A&no=m9fjtd7lulD1iMfhA2Y-g>
- Atabey, G. & Hasta, D. (2018). Siyasal katılım, siyasal yeterlik ve toplumsal cinsiyet. *Nesne Psikoloji Dergisi*, 6(1), 484–515.
- Ayata Güneş, A. (1998). Laiklik, Güç ve Katılım Üçgeninde Türkiye’de Kadın ve Siyaset. In A. Berktaç Hacımırzaoğlu (Der.), *75 Yılda Kadınlar ve Erkekler*. Tarih Vakfı Yayınları.
- Aziz, A. (2020). *Sosyal Bilimlerde araştırma Yöntemleri ve Teknikleri*. Nobel Yayınları.
- Bersey, A., & Chadwick, R. (1998). Medya ve Gazetecilikte Etik sorunlar. In Bersey & R. Chadwick (Çev.), *Nurçay Türkoğlu*. Ayrıntı Yayınları.
- Çağlar, N. (2013). Yerel medyada kadın adaylar. *Süleyman Demirel Üniversitesi Vizyoner Dergisi*, 4(8), 14–38.
- Çitçi, O. (1996). Temsil, katılma ve yerel demokrasi. *Çağdaş Yerel Yönetimler Dergisi*, 5(6), 6.
- Collins, R. L. (2011). Content analysis of gender roles in media: Where are we now and where should we go? *Sex Roles*, 64(3–4), 290–298. [CrossRef]
- Demir, Z. (2002). *Siyasi partilerin kadın politikalarına karşı kadın tutumu*. (Tez No: 116853). [Doktora Tezi]. Sakarya Üniversitesi Sosyal Bilimler Enstitüsü. <https://www.proquest.com/openview/f0a296b915e8d0d2eafb6df21576f7d/1?pq-origsite=gscholar&cbl=2026366&dis=s=y>
- Deniz, Ş. (2010). Türkiye’de yazılı basında kadınların siyasal temsili: 03 Kasım 2002 ve 22 Temmuz 2007 genel seçimleri. *Journal of Yaşar University*, 5(19), 3199–3220.
- Doğramacı, E. (1993). *Atatürk’ten günümüze sosyal değişimde Türk kadını*. Atatürk Araştırma Merkezi. Date of Access: 01.03.2023. [https://dergipark.org.tr/tr/pub/laamd/issue/55308/758735#article\\_cite](https://dergipark.org.tr/tr/pub/laamd/issue/55308/758735#article_cite) Erişim tarihi
- Dursun, Ç. (2004). Türkiye’de haber ve habercilik çalışmalarının genel bir değerlendirilmesi: 1980–2003. In Ç. Dursun (Der.), *Haber, Hakikat ve İktidar ilişkisi*. Elips Yayınevi, 89–147.
- Dursun, Ç. (2010). Kadına yönelik şiddet karşısında haber etiği. *Fe Dergisi*, 2(1), 18–32.
- Dursun, Ç. (2013). *İletişim Kuram kritik*. İmge Kitabevi.
- Dursun, D. (2002). *Siyaset Bilimi*. Beta Yayıncılık.
- Fiske, J. (2011). *İletişim çalışmalarına giriş* (S. İrvan, Çev.). Pharmakon Yayınevi.
- Gencel Bek, M., & Binark, M. (2000). *Medya ve Cinsiyetçilik*. Ankara Üniversitesi Kadın Sorunları Araştırma ve Uygulama Merkezi-KAdeR Eğitim Kitapçığı. Erişim Tarihi 01.03.2023. <https://www.scribd.com/document/503827919/79438556-1215414832MedyaVeCinsiyetcilik-mutluBinarkpdf#>
- Gökçimen, S. (2009). *Türk parlamento tarihinde kadın parlamenterler 1935-2009*. TBMM Yayınları. Erişim tarihi 01.03.2023. <https://acikerisim.tbmm.gov.tr/xmlui/bitstream/handle/11543/2109/200902268.pdf?sequence=1&isAllowed=y>
- Gümüšoğlu, F. (2008). Ders kitaplarında toplumsal cinsiyet. *Toplum ve Demokrasi Dergisi*, 2(4), 39–50.
- Gürçan, H. İ. (2012). Medya tarihi (1.Ünite). In H. İ. Gürçan. (Ed.), *Haberciliğin temel kavramları* Anadolu Üniversitesi Yayınları.
- Habermas, J. (2017). *Tanıl Bora-Mithat Sancar, İletişim Yayınları*(K. Y. Dönüşümü, Çev.). İletişim Yayınları.
- KA-DER. (Kadın Adayları Destekleme ve Eğitim Derneği). (2005). *Temsil için cinsiyet kotası erkek Demokrasiden gerçek Demokrasiye* (pp. 10–11). Acar Matbaacılık.
- KA-DER. (Kadın Adayları Destekleme Ve Eğitim Derneği). (2006). *Cinsiyet eşitliği yolunda yerel politikalar raporu*. KA-DER Yayınları.
- Kalender, A. B., Aksun, K., Hıdır, M., Dedeoğlu, Ş., Zengin Taş, E., & Salman, S. (2021). Medyada kadın istihdamının temsili ve reklamlardaki kadın imajı üzerine bir alımlama analizi. *Uluslararası Sosyal Bilimler Akademisi Dergisi*, 3(6), 1409–1439.
- Köker, E. (2011). Toplumsal cinsiyet ve medya (5. Ünite). In Y. Ecevit & N. Karkiner (Ed.), *Toplumsal cinsiyet çalışmaları* (pp. 96–116). Anadolu Üniversitesi Yayınları.
- KSGM (Kadın Statüsü Genel Müdürlüğü). (2008). *Toplumsal Cinsiyet Eşitliği Ulusal Eylem Planı*, 47. Erişim tarihi 02.03.2023. [http://www.ceidizleme.org/ekutuphanesim/dosya/502\\_1.pdf](http://www.ceidizleme.org/ekutuphanesim/dosya/502_1.pdf)
- Özaydınlık, Y. D. D. K. (2014). Toplumsal cinsiyet temelinde Türkiye’de kadın ve eğitim. *Sosyal Politika Çalışmaları Dergisi*, 33(33), 93–112. [CrossRef]
- Pınarcıoğlu, N. Ş. (2011). *Yerel siyaset ve kadın katılımı: İstanbul ve Kocaeli’nde niteliksel bir araştırma*. [Doktora Tezi]. Marmara Üniversitesi Sosyal Bilimler Enstitüsü Kamu Yönetimi Anabilim Dalı Mahalli İdareler ve Yerinden Yönetim Bilim Dalı. <https://dspace.ceid.org.tr/xmlui/bitstream/handle/1/771/Tez%2055.pdf?sequence=1&isAllowed=y>
- Punch, K. F. (2020). *Sosyal Araştırmalara Giriş: Nicel ve Nitel Yaklaşımlar* (D. Bayrak, H. B. Arslan & Z. Akyüz, Çev.). Siyasal Kitapevi.
- Saktanber, A. (1993). Türkiye’de Medyada Kadın: Serbest-Müsait Kadın veya İyi Eş, Fedakâr Anne. In Ş. Tekeli (Der.), *Kadın bakış açısından 1980’ler Türkiye’sinde Kadınlar* (pp. 198–210). İletişim Yayınları.
- Sancar, S. (2011). Türkiye’de kadın hareketinin politigi: Tarihsel bağlam, politik gündem ve özgünlükler. In S. Sancar (Der.), *Birkaç Arpa Boyu 21.Yüzyıla girerken Türkiye’de feminist çalışmalar* (pp. 98–99). Koç Üniversitesi Yayınları.
- Selvi, E. B. (2019). *Kadınların siyasete katılımı: Türkiye örneği*. (Tez No: 16810401021). [Yüksek Lisans Tezi]. Necmettin Erbakan Üniversitesi Sosyal Bilimler Enstitüsü Siyaset Bilimi ve Kamu Yönetimi Anabilim Dalı. <https://acikerisim.erbakan.edu.tr/xmlui/bitstream/handle/20.500.12452/4606/575618.pdf?sequence=1&isAllowed=y>
- Sultana, A., & Altay, S. (2019). Ataerkillik ve kadının ikinciliği; Kuramsal bir analiz, *e-Şarkiyat İlmî Araştırmalar Dergisi*, 11/1(23), 418.
- Talası, G. (1996). *Siyaset çıkmazında kadın*. Ümit Yayıncılık.
- Tekeli, Ş., & Koray, M. (1991). *Devlet-kadın-siyaset*. Türkiye Sosyal Ekonomik Siyasal Araştırmalar Vakfı.
- Tekeli, Ş. (1991). Kadınların siyasetten dışlanışlıklarının 55 yıllık öyküsü. In N. Arat (Ed.), *Kadınlar ve siyasal yaşam: Eşit hak-eşit katılım Derneği*. Cem Yayınları.

## İnternet Kaynakları

- Sözcü, (2020, August 4), “Bahçeli’den Akşener’e ‘evine dön’ çağrısı” <https://www.sozcu.com.tr/2020/gundem/son-dakika-bahceliden-flas-m-uharem-ince-aciklamasi-5969088/>
- Hürriyet, (2020, February 25), “Farkındalık için kadın vekile şiddet makyajı” <https://www.hurriyet.com.tr/gundem/farkindalik-icin-kadin-vekile-sidde-t-makyaji-41454598>
- Ensonhaber, (2020, March 3), “İyi Partili Aylin Cesur’un tepki çeken pozları” <https://www.ensonhaber.com/gundem/iyi-partili-aylin-cesurun-tepki-cekten-pozlari>

# Hemşirelik Öğrencilerinin Toplumsal Cinsiyet Algılarının Belirlenmesi

## Determining Nursing Students' Gender Perceptions

Nur Özlem KILINÇ<sup>1</sup>   
Nihan TÜRKOĞLU<sup>2</sup> 

<sup>1</sup>Fırat Üniversitesi, Sağlık Bilimleri Fakültesi, Hemşirelik Bölümü, Elazığ, Türkiye

<sup>2</sup>Atatürk Üniversitesi, Hemşirelik Fakültesi, Halk Sağlığı Hemşireliği Anabilim Dalı, Erzurum, Türkiye



Bu çalışma 2. Uluslararası 3. Ulusal Halk Sağlığı Hemşireliği Kongresi'nde (7-9 Ocak 2021) sözel bildiri olarak sunulmuştur.

Geliş Tarihi/Received: 18.11.2022

Kabul Tarihi/Accepted: 08.03.2023

Yayın Tarihi/Publication Date: 06.05.2023

Sorumlu Yazar/Corresponding Author:  
Nihan TÜRKOĞLU  
E-mail: nihan-25-kilic@hotmail.com

Cite this article as: Kılınç, N. Ö., & Türkoğlu, N. (2023). Determining nursing students' gender perceptions. *Advances in Women's Studies*, 5(1), 10-15.



Content of this journal is licensed under a Creative Commons Attribution-NonCommercial 4.0 International License.

### ÖZ

**Amaç:** Bu araştırma, hemşirelik öğrencilerinin toplumsal cinsiyet algılarının belirlenmesi amacıyla yapılmıştır.

**Yöntem:** Tanımlayıcı tipteki bu araştırma Ekim-Kasım 2019 tarihleri arasında yapılmıştır. Araştırmanın evrenini, bir Üniversitenin Sağlık Bilimleri Fakültesi'nde Hemşirelik Lisans Programında eğitimine devam eden 520 öğrenci, örnekleme ise, çalışmayı kabul eden 247 öğrenci oluşturmuştur. Verilerin toplanmasında "Tanımlayıcı Bilgi Formu" ve "Toplumsal Cinsiyet Algısı Ölçeği" kullanılmıştır. Verilerin analiz sürecinde yüzdeler oran, frekans ve karşılaştırma testleri kullanılmıştır.

**Bulgular:** Araştırmaya katılan öğrencilerin %59,5'inin 20-21 yaş arasında, %63,2'sinin kadın, %59,5'inin gelirinin giderine eşit olduğu saptanmıştır. Öğrencilerin %46,2'sinin annesinin okuyamaz olmadığı, %57,1'inin babasının ilköğretim mezunu olduğu belirlenmiştir. Öğrencilerin %72,9'unun toplumsal cinsiyet ile ilgili bilgi aldığı tespit edilmiştir. Öğrencilerin Toplumsal Cinsiyet Algısı Ölçeği puan ortalamasının 90,60 ± 18,91 olduğu belirlenmiştir.

**Sonuç:** Bu çalışmada, hemşirelik öğrencilerinin toplumsal cinsiyet algılarının orta düzeyin üstünde olduğu saptanmıştır.

**Anahtar Kelimeler:** Toplumsal cinsiyet, hemşirelik, öğrenci

### ABSTRACT

**Objective:** This research was conducted to determine the gender perceptions of nursing students.

**Methods:** This cross-sectional study was conducted between October and November 2019. The population of the research consisted of 520 students studying in the Nursing Undergraduate Program at the Faculty of Health Sciences of a university, and the sample consisted of 247 students who agreed to participate in the study. "Descriptive Information Form" and "Perception of Gender Scale" were used to collect data. Percentage rate, frequency, and comparison tests were used in the analysis of the data.

**Results:** It was determined that 59.5% of the students participating in the study were between the ages of 20 and 21, 63.2% were women, and 59.5% of them had income equal to their expenses. It was determined that the mothers of 46.2% of the students were illiterate and the fathers of 57.1% were primary school graduates. It was determined that 72.9% of the students received information about gender. It was determined that the students' Perception of Gender Scale mean score was 90.60 ± 18.91.

**Conclusion:** In this study, it was determined that the gender perceptions of nursing students were above the moderate level.

**Keywords:** Gender, nursing, student

### Giriş

Cinsiyet terimi; kadın ya da erkek olmanın biyolojik yönünü ifade eder ve biyolojik bir yapıya karşılık gelir. Toplumsal cinsiyet terimi; kadın ya da erkek olmaya toplumun ve kültürün yüklediği anlamları ve beklentileri ifade eder (T.C. Başbakanlık Kadının Statüsü Genel Müdürlüğü, 2008).

Dünya nüfusunun yarısından fazlasını oluşturan ve toplumda üretimin her aşamasında yer alan kadınlar, kalkınma olanaklarından yeterince faydalanamamaktadır. Toplumda cinsiyet algısının olumsuz olması ve toplumsal cinsiyet eşitsizliği sonucunda ortaya çıkan bu durum; sağlık başta olmak üzere

kadınların insan haklarından erkeklerle eşit ölçüde yararlanamamasına neden olmaktadır (Kızılyaka Beji & Partovi Meran, 2015).

Toplumsal cinsiyet; biyolojik cinsiyetten dolayı toplumun bireylerden beklediği davranış biçimleri, sorumluluklar ve rollerdir (Çiçek & Yeşilbursa, 2019; Eroğlu, 2012; Varol ve ark. 2016 ). “Toplumsal cinsiyet eşitliği ise; imkanlardan yararlanma, sunulan fırsatı değerlendirme, kaynakların ayrılması ve kullanımında, hizmetleri elde etmede bireylere cinsiyeti nedeniyle ayrımcılık yapılmaması olarak tanımlanmaktadır” (Çiçek & Yeşilbursa, 2019; Kızılyaka Beji & Partovi Meran 2015; Uslu & Erenoğlu, 2021). Eğitim, istihdam, siyasete katılım ve sağlık toplumsal cinsiyet eşitsizliğinin belirginleştiği alanlar olarak karşımıza çıkmaktadır (Şenyurt ve ark., 2016).

Toplumda kadına yönelik cinsiyet algısının olumsuz olması ve toplumsal cinsiyet eşitsizliği sonucunda; kadınlar fiziksel, ruhsal ve sosyal yönden pek çok sağlık problemiyle karşılaşmakta, sağlıklarını hatta yaşamlarını yitirmektedir (Eroğlu, 2012).

Literatürde toplumsal cinsiyet eşitsizliğinin kadın sağlığına olumsuz etkileri olduğu belirtilmektedir (Aydın ve ark., 2016; Kul Uçtu & Karahan, 2016). Kadınlar erkeklerle göre daha fazla hastalık yaşamakta fakat sağlık hizmetlerine ulaşmak konusunda bazı eşitsizliklere maruz kalmaktadır. Kadınların sağlıkla ilgili bilgiye ve hizmete yeterince erişememesi; cinsel yolla bulaşan hastalıklar, istenmeyen gebelikler, güvensiz düşükler ve sağlığı ve yaşamı tehdit eden kadına özgü pek çok probleme neden olmaktadır (Başar, 2017; Sezgin, 2015 ). Toplumunu oluşturan bireylerin, bu konudaki algıları, düşünceleri ve etkileyen faktörlerin belirlenmesi toplumsal cinsiyet eşitsizliği ile mücadelede kilit rol oynamaktadır. Özellikle üniversite yıllarını da içine alan gençlik dönemi; fiziksel, ruhsal ve toplumsal çalkantıların olduğu, cinsel kimliğin geliştiği ve toplumsal cinsiyetle ilgili algıların değiştiği bir geçiş dönemidir. Üniversite dönemindeki öğrenciler, toplumsal cinsiyet algısı yönünden daha eşitlikçi bir toplum oluşması açısından üzerinde durulması gereken özgün bir gruptur (Chao & Cheng, 2021; Öngen & Ayaç, 2013; Ünal ve ark., 2017). Yapılan araştırmalarda; üniversitedeki öğrencilerin toplumsal cinsiyet rol kalıplarına ilişkin tutumlarının çoğunlukla geleneksel bir algıya sahip oldukları sonucuna ulaşılmıştır ( Mahaffy & Ward, 2002; Pınar ve ark., 2008; Seçgin & Tural, 2011).Sağlık çalışanlarının en büyük grubunu oluşturan hemşirelerin; kadınların karşılaştığı sağlık eşitsizliği ve geleneksel sosyal adaletsizliği azaltmada önemli rolleri vardır (Demirel & Akın, 2014). Hemşireler, bu hassas grubun sağlık ihtiyaçları konusunda bilgili,duyarlı olma ve topluma eşitlikçi bir bakış açısıyla hizmet verme yükümlülüğüne sahiptir (Cornelius & Carrick, 2015). Bu bilgi ve duyarlılık; hemşirelerde öğrencilik yıllarında, bu meslekte profesyonelleşirken edinilmelidir. Bu nedenle geleceğin hemşireleri olan hemşirelik öğrencilerinin toplumsal cinsiyet algılarının belirlenmesi önemlidir. Bu araştırma, hemşirelik öğrencilerinin toplumsal cinsiyet algılarının belirlenmesi amacıyla yapılmıştır.

#### Araştırmanın Soruları

1. “Hemşirelik öğrencilerinin toplumsal cinsiyet algıları ne düzeydedir”?
2. “Hemşirelik öğrencilerinin tanımlayıcı özelliklerine göre toplumsal cinsiyet algıları farklı mıdır?”

#### Yöntem

##### Araştırmanın Tipi

Tanımlayıcı tipteki bu araştırma, bir sağlık bilimleri fakültesi hemşirelik bölümünde okuyan öğrencilerin toplumsal cinsiyet algılarının belirlemek amacıyla yapılmıştır.

#### Evren ve Örneklem

Araştırmanın evrenini Türkiye'nin doğusunda yer alan bir Sağlık Bilimleri Fakültesi'nde eğitim gören 520 hemşirelik bölümü öğrencisi oluşturmuştur. Verilerin toplandığı dönemde son sınıf öğrencileri intörnlük uygulamasında olduğu için çalışmaya dahil edilmemiştir. Bu çalışmada; güç analizi yapılarak; 0,3 etki büyüklüğü, 0,05 yanılıgı düzeyi ve 0,95 temsil gücüyle gerekli olan minimum örneklem sayısı 122 kişi bulunmuştur. Örneklemeye gidilmeden evrende bulunan 1., 2. ve 3. sınıf öğrencilere ulaşmaya çalışılmış, çalışmaya katılmayı kabul eden 247 öğrenci ile tamamlanmıştır.

#### Veri Toplama Araçları

Araştırmanın verileri, Ekim-Kasım 2019 tarihleri arasında araştırmacılar tarafından yüz yüze görüşme yöntemiyle toplanmıştır. Araştırma verileri için Tanımlayıcı Bilgi Formu ve Toplumsal Cinsiyet Algısı Ölçeği kullanılmıştır.

**Tanımlayıcı Bilgi Formu:** Bu form öğrencilerin yaş, cinsiyet, sınıf, gelir düzeyi gibi soruları içeren 15 soruluk bir formdur.

**Toplumsal Cinsiyet Algısı Ölçeği:** Toplumsal Cinsiyet Algısı Ölçeği Altınova & Duyan (2013) tarafından geliştirilmiştir. Bireylerin toplumsal cinsiyet algılarını ölçmek üzere geliştirilen ölçekte, toplam 25 madde bulunmaktadır. Maddelerin 10'u olumlu, 15'i olumsuz olarak yazılmıştır. Beşli Likert tipinde olan ölçek, “tamamen katılıyorum (5), katılıyorum (4), kararsızım (3), katılmıyorum (2), tamamen katılmıyorum (1) olmak üzere beş derecede değerlendirilmektedir. Olumsuz maddeler tersten hesaplanmaktadır”. “Ölçekte 2., 4., 6., 9., 10., 12., 15., 16.,17.,18., 19., 20., 21., 24. ve 25. maddeler olumsuz olup tersten hesaplanmaktadır. Buna göre, ölçekten alınabilecek puanlar 25-125 aralığında olup, yüksek puanlar toplumsal cinsiyet algısının olumlu olduğunu ifade etmektedir. Ölçeğin Cronbach Alpha değeri 0,872 olarak bildirilmiştir” (Altınova & Duyan, 2013) Bu araştırmada ölçeğin Cronbach Alfa değeri 0,90 olarak saptanmıştır.

#### İstatistiksel Analiz

Verilerin analizi “SPSS (IBM Statistical Package for the Social Sciences Corp., Armonk, NY, ABD) versiyon 22 Paket Programı” kullanılarak yapılmıştır. Araştırma verileri değerlendirilirken, normallik dağılımı için Skewness ve Kurtosis değerlerine bakılmıştır. Veri analizinde ortalama, frekans, parametrik gruplarda t test ve ANOVA; parametrik olmaya gruplarda Mann Whitney-U ve Kruskal Wallis testi kullanılmıştır. Post Hoc analizler için Bonferroni testi kullanılmıştır.

#### Araştırmanın Etik Yönü

Araştırmanın yürütülebilmesi için bir Fırat Üniversitesi Sosyal ve Beşeri Bilimler Araştırmaları Etik Kurulu'ndan (Tarih: 1 Ekim 2019, No: 97132852/302.14.01) onay alınmıştır. Öğrencilere gerekli açıklamalar yapıldıktan sonra Helsinki Deklarasyonuna uygun şekilde, sözlü onam alınmıştır.

#### Bulgular

Araştırma kapsamındaki katılımcıların tanıtıcı özellikleri Tablo 1'de verilmiştir. Tablo incelendiğinde; katılımcıların %59,5'inin 20-21 yaş arasında olduğu, çoğunluğunun kadın (%63,2) olduğu, %42,9'unun 2. sınıfı okuduğu belirlenmiştir. Katılımcıların %46,2'sinin annesinin okuryazar olmadığı, %57,1'inin babasının ilköğretim mezunu olduğu saptanmıştır. Katılımcıların %59,5'inin gelirinin giderine eşit olduğu belirlenmiştir. Öğrencilerin %83,8'inin kız kardeşi olduğu, %92,7'sinin erkek kardeşi olduğu

**Tablo 1.**  
Katılımcıların Tanıtıcı Özelliklerinin Dağılımı

Tanıtıcı Özellikler	S	%
<b>Cinsiyet</b>		
Kadın	156	63,2
Erkek	91	36,8
<b>Yaş Grupları</b>		
17-19 yaş	58	23,5
20-21 yaş	147	59,5
22 ve üzeri	42	17,0
<b>Sınıf Düzeyi</b>		
1. sınıf	81	32,8
2. sınıf	106	42,9
3. sınıf	60	24,3
<b>Annenin Eğitim Durumu</b>		
Okuryazar değil	114	46,2
Okuryazar	41	16,6
İlköğretim	79	32,0
Lise ve üzeri	13	5,2
<b>Babanın Eğitim Durumu</b>		
Okuryazar değil	21	8,5
Okuryazar	24	9,7
İlköğretim	141	57,1
Lise ve üzeri	61	24,7
<b>Gelir Durumu</b>		
Gelirim giderimden az	74	30,0
Gelirim giderime denk	147	59,5
Gelirim giderimden fazla	26	10,5
<b>Kız kardeşi olma durumu</b>		
Evet	207	83,8
Hayır	40	16,2
<b>Erkek kardeşi olma durumu</b>		
Evet	229	92,7
Hayır	18	7,3
<b>Toplumsal cinsiyet ile ilgili ders alma durumu</b>		
Evet	42	17,0
Hayır	205	83,0

saptanmıştır. Öğrencilerin %83,0'ının toplumsal cinsiyet ile ilgili ders almadığı belirlenmiştir (Tablo 1).

Araştırma kapsamına alınan öğrencilerin "Toplumsal Cinsiyet Algısı Ölçeği" puan ortalaması Tablo 2'de verilmiştir. Ölçekten alınabilecek puanlar 25-125 aralığında olup, yüksek puanlar toplumsal cinsiyet algısının olumlu olduğunu ifade etmektedir. Öğrencilerin "Toplumsal Cinsiyet Algısı Ölçeği" puan ortalamasının 90,60 ± 18,91 olduğu belirlenmiştir (Tablo 2).

**Tablo 2.**  
Katılımcıların Toplumsal Cinsiyet Algısı Ölçeği Puan Ortalaması

Toplumsal Cinsiyet Algısı Ölçeği	Madde Sayısı	X±SS	Min-Max
Toplam	25	90,60 ± 18,91	38-121

**Tablo 3.**  
Katılımcıların Tanıtıcı Özelliklerine Göre Toplumsal Cinsiyet Algısı Ölçeği Puan Ortalamalarının Karşılaştırılması

Tanıtıcı Özellikler	n	Ölçek Toplam Puan Ortalaması	
<b>Cinsiyet</b>			
Kadın	156	98,27 ± 15,04	t= 9,833
Erkek	91	77,46 ± 17,64	<b>p = ,000</b>
<b>Yaş Grupları</b>			
17-19 yaş	58	86,87 ± 19,33	F= 1,514
20-21 yaş	147	91,94 ± 18,75	p= ,222
22 ve üzeri	42	91,07 ± 18,65	
<b>Sınıf Düzeyi</b>			
1. sınıf	81	86,80 ± 17,43	F= 6,958
2. sınıf	106	89,26 ± 19,74	<b>p = ,001</b>
3. sınıf	60	98,11 ± 17,45	<b>3&gt;1</b>
<b>Annenin Eğitim Durumu</b>			
Okuryazar değil	114	98,61 ± 14,47	
Okuryazar	41	89,23 ± 18,87	KW= 3,219
İlköğretim	79	93,24 ± 18,33	p= ,359
Lise ve üzeri	13	89,89 ± 19,73	
<b>Babanın Eğitim Durumu</b>			
Okuryazar değil	21	83,42 ± 19,19	
Okuryazar	24	92,11 ± 17,97	KW= 3,088
İlköğretim	141	92,25 ± 18,55	p= ,378
Lise ve üzeri	61	90,74 ± 19,27	
<b>Gelir Durumu</b>			
Gelirim giderimden az	74	90,70 ± 19,56	
Gelirim giderime denk	147	91,62 ± 18,68	KW= 3,809
Gelirim giderimden fazla	26	84,57 ± 17,88	p= ,149
<b>Kız kardeşi olma durumu</b>			
Evet	207	90,15 ± 18,97	t= 0,846
Hayır	40	92,92 ± 18,63	p= ,398
<b>Erkek kardeşi olma durumu</b>			
Evet	229	90,34 ± 19,14	U= 1858,500
Hayır	18	94,00 ± 15,74	p= ,483
<b>Toplumsal cinsiyet ile ilgili ders alma durumu</b>			
Evet	42	90,19 ± 20,63	t= 3,456
Hayır	205	81,41 ± 19,56	<b>p = ,041</b>

Araştırma kapsamına alınan katılımcıların tanıtıcı özellikleri ile "Toplumsal Cinsiyet Algısı Ölçeği" toplam puanlarının karşılaştırılması Tablo 3'de sunulmuştur.

Araştırmaya katılan öğrencilerin cinsiyetlerine göre toplumsal cinsiyet algısı ölçeği toplam puan ortalaması incelendiğinde; kadın öğrencilerin puanlarının 98,27 ± 15,04, erkek öğrencilerin ise 77,46 ± 17,64 olduğu bulunmuş ve gruplar arasındaki farkın istatistiksel olarak anlamlı olduğu saptanmıştır (p < ,05) (Tablo 3).

Araştırmaya katılan öğrencilerin sınıf düzeylerine göre "toplumsal cinsiyet algısı ölçeği" toplam puan ortalaması incelendiğinde; 3. sınıf öğrencilerin puan ortalamalarının 98,11 ± 17,45, 2. sınıf öğrencilerin 89,26 ± 19,74 ve 1. sınıf öğrencilerin ise 86,80 ± 17,43



olduğu ve gruplar arasındaki farkın istatistiksel olarak anlamlı olduğu saptanmıştır. Yapılan ileri analizde farkın 3. sınıf grubunda kaynaklandığı belirlenmiştir ( $p < ,05$ ) (Tablo 3).

Araştırmaya katılan öğrencilerin toplumsal cinsiyet ile ilgili ders alma durumlarına göre “toplumsal cinsiyet algısı ölçeği” toplam puan ortalaması incelendiğinde; ders alan öğrencilerin puan ortalamalarının  $90,19 \pm 20,63$ , almayan öğrencilerin ise  $81,41 \pm 19,56$  olduğu ve aradaki farkın istatistiksel olarak anlamlı olduğu saptanmıştır” ( $p < ,05$ ) (Tablo 3).

Araştırma kapsamına alınan öğrencilerin yaş grupları, anne-baba eğitim durumu, gelir durumu, kız kardeş olma durumu ve erkek kardeş olma durumuna göre “toplumsal cinsiyet algısı ölçeği” toplam puan ortalaması karşılaştırıldığında, gruplar arasında istatistiksel olarak anlamlı farklılık bulunmamıştır ( $p > ,005$ ).

## Tartışma

Geleneksel bir bakış açısıyla, değerle ve kültürle şekillenen toplumsal cinsiyet kavramı, erkek veya kadın cinsiyetin nasıl davranması gerektiğini belirlemektedir (Bilgin, 2016; Kahraman ve ark., 2015). Hemşirelik öğrencilerinin toplumsal cinsiyete yönelik algılarının belirlenmesine yönelik yapılan çalışmada elde edilen veriler, literatür doğrultusunda tartışılmıştır (Aydın ve ark., 2016; Balcı Akpınar ve ark., 2019; Dinç & Çalışkan 2016; Ergin ve ark., 2019; Esen ve ark., 2017; Gönenç ve ark., 2018; Kodan Çetinkaya, 2013; Kul Uçtu & Karahan., 2016; Küçüköğlü ve ark., 2021; Sis Çelik ve ark. 2013; Turan ve ark., 2017).

Yapılan bu çalışmada hemşirelik öğrencilerinin toplumsal cinsiyet algısı puan ortalamasının, ortalamanın üzerinde olduğu belirlenmiştir. Ölçekten alınabilecek toplam puanın yükselmesi olumlu bir bulgu olduğu için bu değer istendik bir bulgudur. Türkiye'nin doğusunda hemşirelik öğrencileri ile yapılan benzer bir çalışmada da toplumsal cinsiyet algısı puan ortalamasının orta düzeyde olduğu bildirilmiştir (Sis Çelik ve ark. 2013). Aynı bölgede üniversite öğrencileri ile yapılan başka çalışmada toplumsal cinsiyet algısı puan ortalamalarının orta düzeyde olduğu bildirilmiştir (Balcı Akpınar ve ark., 2019) Türkiye'nin batı bölgesinde okuyan hemşirelik öğrencileri üzerinde toplumsal cinsiyet algılarının belirlenmesine yönelik yapılan çalışmada, bu çalışma ile benzer sonuçlar olduğu bildirilmiştir (Turan ve ark., 2017). Bu bulgular doğrultusunda, ülkede bölge farketmeksizin hemşirelik öğrencilerinin toplumsal cinsiyet algılarının benzer düzeylerde olduğu söylenilebilir.

Bireylerin toplumsal cinsiyete yönelik algılarını etkileyebilecek en önemli faktörün cinsiyet olduğu söylenebilir. Çalışmada da kadın öğrencilerin toplumsal cinsiyet algısı yönünden daha eşitlikçi olduğu görülmüştür. Bu durum toplumsal cinsiyet rollerindeki eşitsizliklerin en fazla kadınları etkilemesinden dolayı olduğu söylenilebilir. Literatüre bakıldığında benzer sonuçlar elde edilmiştir (Aydın ve ark., 2016; Dinç & Çalışkan 2016; Ergin ve ark., 2019; Esen ve ark., 2017; Kodan Çetinkaya, 2013; Kul Uçtu & Karahan, 2016; Küçüköğlü ve ark., 2021). Çocuklar küçük yaşlardan itibaren kız-erkek rolleri verilerek büyütülmektedir. Erkek çocuklara birçok zorlukla karşı karşıya gelebilme, ev reisi olma, evin ekonomik sürecini yönetme gibi sorumluluklar verilirken, kız çocukları daha naif ve bu sorumluluklardan uzak yetiştirilebilmektedir. Ataerkil sistemde, toplumsal yapı içinde gelişen ve sosyal ilişkilerde erkek cinsiyete üstünlük tanıyan ve erkeği daha güçlü kılan bir mekanizma bulunmaktadır. Bu düzen içerisinde büyüyen çocuklara yüklenen bu sorumluluk ve davranış biçimlerinin

erkek çocuklarını kadınlara göre daha az eşitlikçiliğe yönlendirdiği düşünülmektedir.

Öğrencilerin okudukları sınıf düzeyi arttıkça toplumsal cinsiyet algısı puan ortalamalarının da pozitif yönde artması beklenen sonuçlar arasındadır. Çalışmada da benzer bir bulgu saptanmıştır. Özellikle üçüncü sınıf öğrencilerinde toplumsal cinsiyet algısının daha eşitlikçi olduğu görülmüştür. Aydın ve ark (2016) hemşirelik öğrencileri ile yaptığı çalışmada son sınıf öğrencilerin üniversiteye yeni başlayanlara göre daha yüksek toplumsal cinsiyet algısına sahip oldukları bildirilmiştir (Aydın ve ark., 2016). Benzer şekilde ebelik öğrencileri ile yapılan bir çalışmada 1. ve 4. sınıf öğrencilerin toplumsal cinsiyet algısı düzeyleri değerlendirilmiş ve 4. sınıf öğrencilerin olumlu yönde puan ortalamalarının azaldığı bildirilmiştir (Küçüköğlü ve ark., 2021). Hemşirelik fakültelerinde verilen eğitimin her döneminde mesleki değerler içerisinde eşitlikçilik kavramına yer verilmektedir. Bununla birlikte toplumsal cinsiyete yönelik konularında sınıf seviyesi yükseldikçe derinleşmesi öğrencilerin konu hakkında bilgi sahibi olmalarını sağladığı, farklılıklarını arttırdığı ve toplumsal cinsiyet algılarını olumlu yönde etkilediği düşünülmektedir.

Toplumsal cinsiyet ile ilgili ders alan hemşirelik öğrencilerinin toplumsal cinsiyet algısı ölçek puan ortalamalarının almayanlara göre olumlu yönde daha yüksek olduğu saptanmıştır. Benzer şekilde toplumsal cinsiyet dersinin öğrencilerin toplumsal cinsiyet algısı üzerine etkisini değerlendiren bir çalışmada dersi alan öğrencilerin puan toplumsal cinsiyet algısının daha eşitlikçi olduğu bildirilmiştir (Gönenç ve ark., 2018).

Çalışma sonuçlarına bakıldığında yaş grupları, anne-baba eğitim durumu, gelir durumu, kız kardeş olma durumu ve erkek kardeş olma durumuna göre öğrencilerin toplumsal cinsiyet algıları arasında anlamlı bir fark bulunmamıştır. Yapılan bir çalışmada yaş değişkeninin toplumsal cinsiyet algısı üzerinde etkisi olmadığı bildirilmiştir (Pesen ve ark., 2016). Çuhadaroğlu ve Akfırat'ın çalışmasında da anne baba eğitim durumuna göre öğrencilerin toplumsal cinsiyet algılarında istatistiksel olarak anlamlılık olmadığı ifade edilmiştir (Çuhadaroğlu & Akfırat, 2017). Gönenç ve ark.'nın ebelik öğrencileri üzerinde yaptığı çalışma da erkek kardeşe sahip olmanın toplumsal cinsiyet algısını etkilemediği bildirilmiştir (Gönenç ve ark. 2018). Çalışma bulguları literatür ile benzerlik göstermektedir.

## Çalışmanın Sınırlılıkları

Çalışma bir sağlık bilimleri fakültesi hemşirelik bölümünde gerçekleştirildiğinden elde edilen sonuçlar sadece bu gruba genellenebilir.

## Sonuç ve Öneriler

Bu araştırmada, hemşirelik öğrencilerinin toplumsal cinsiyet algılarının orta düzeyin üstünde olduğu saptanmıştır.

Özellikle sağlık ekibi içinde; bakım verirken bireylerle en fazla zaman geçiren geleceğin hemşirelerinin, cinsiyet eşitliğine ilişkin doğru algıya sahip olmaları ve bu algılar doğrultusunda hizmet verdiği bireylere eşitlikçi bakış açısı ile yaklaşması oldukça önemlidir.

Toplumsal cinsiyet algılarının şekillenmesi için önemli olan üniversite yıllarında öğrencilerin toplumsal cinsiyet bakış açılarını belirlemek ve bölgesel farklılıkları ortaya çıkarmak için daha geniş çaplı çalışmalar planlanmalıdır. Üniversitedeki bütün bölümlerin, özellikle sağlıkla ilgili alanlardaki bölümler ve hemşirelik bölümlerinin toplumsal cinsiyete yönelik ders ve müfredatlarında bu

konuların geçtiği yapılan çalışmalarda bildirilmiştir. Bu dersi alan gruplarda toplumsal cinsiyet algısının olumlu olarak artırdığı belirlenmiştir. Lüteratürde de benzer sonuçlar olduğu için özellikle bu alanda derslerin yaygınlaştırılması önerilebilir.

**Etik Komite Onayı:** Bu çalışma için etik komite onayı Fırat Üniversitesi'nden (Tarih: 1 Ekim 2019, Sayı: 97132852/302.14.01) alınmıştır.

**Katılımcı Onamı:** Çalışmaya katılan öğrencilerden onam alınmıştır.

**Hakem Değerlendirmesi:** Dış bağımsız.

**Yazar Katkıları:** Fikir – N.T., N.Ö.K.; Tasarım – N.T., N.Ö.K.; Veri Toplanması ve/veya İşlemesi – N.Ö.K.; Analiz ve/veya Yorum – N.T., N.Ö.K.; Literatür Taraması – N.T., N.Ö.K.; Yazıyı Yazan – N.T., N.Ö.K.; Eleştirel İnceleme – N.T., N.Ö.K.

**Çıkar Çatışması:** Bu çalışmada herhangi bir çıkar çatışması bulunmamaktadır.

**Finansal Destek:** Yazarlar bu çalışma için finansal destek almadıklarını beyan etmişlerdir.

**Ethics Committee Approval:** Ethics committee approval was received for this study from the ethics committee of Fırat University (Date: October 1, 2019, Number: 97132852/302.14.01).

**Informed Consent:** Written informed consent was obtained from students who participated in this study.

**Peer-review:** Externally peer-reviewed.

**Author Contributions:** Concept – N.T., N.Ö.K.; Design – N.T., N.Ö.K.; Data Collection and/or Processing – N.Ö.K.; Analysis and/or Interpretation – N.T., N.Ö.K.; Literature Search – N.T., N.Ö.K.; Writing Manuscript – N.T., N.Ö.K.; Critical Review – N.T., N.Ö.K.

**Declaration of Interests:** The authors declare that they have no competing interest.

**Funding:** The authors declared that this study has received no financial support.

## Kaynaklar

- Akdağ, A. Ş., Aksaç, G. T., Şimşekcan, N. T., & Kara, Ö. (2016). *Toplumsal cinsiyet eşitliği ve engelli kadın el kitabı*. Ankara.
- Altınova, H. H., & Duyan, V. (2013). Toplumsal cinsiyet algısı ölçeğinin geçerlik güvenilirlik çalışması. *Toplum ve Sosyal Hizmet*, 22(2), 9–22.
- Aydın, M., Bekar, E., Ö., Gören, Ş. Y., Sungur, M., & A. (2016). Hemşirelik öğrencilerinin toplumsal cinsiyet rollerine ilişkin tutumları. *Abant İzzet Baysal Üniversitesi Sosyal Bilimler Enstitüsü Dergisi*, 6(1), 223–242.
- Balcı Akpınar, R., Küçüköğlü, S., Ejder Apay, S., Karaca, N., & Balcı, A. (2019). Childhood abuse Experiences, gender Perceptions, violence Tendencies and Violent situations of University students. *Atatürk Üniversitesi Edebiyat Fakültesi Dergisi*, 62, 409–430.
- Başar, F. (2017). Toplumsal cinsiyet eşitsizliği: Kadın sağlığına etkisi. *Ac.U. Sağlık Bilimleri Dergisi*, 3, 131–137
- Bilgin, R. (2016). Geleneksel ve modern toplumda kadın bedeni ve cinselliği. *Fırat Üniversitesi Sosyal Bilimler Dergisi*, 26(1), 219–244.
- Chao, K. Y., & Cheng, W. (2021). An effective life–sex–emotions course for Taiwanese adolescents on health perceptions: A cohort study. *Frontiers in Public Health*, 9, 660229. [CrossRef]
- Çiçek, S., & Yeşilbursa, C. C. (2019). Türkiye'deki hemşirelerin ve ebelerin toplumsal cinsiyet ile ilgili yaptıkları lisansüstü tezlerin incelenmesi. *Sosyal Politika Çalışmaları Dergisi*, 19(43), 149–176.
- Cornelius, J. B., & Carrick, J. (2015). A survey of nursing students' knowledge of and attitudes toward LGBT health care concerns. *Nursing Education Perspectives*, 36(3), 176–178. [CrossRef]

- Çuhadaroğlu, A., & Akfırat, N. (2017). Üniversite öğrencilerinin benlik kurgularıyla toplumsal cinsiyet algıları arasındaki ilişkinin incelenmesi. *Gaziantep University Journal of Social Sciences*, 16(4), 1031–1046. [CrossRef]
- Demirel, T., & Akin, B. (2014). Sağlıkla ilişkili olarak sosyal adalet, eşitlik ve hemşirelik. *Dokuz Eylül Üniversitesi Hemşirelik Fakültesi Elektronik Dergisi*, 7(3), 238–245.
- Diñç, A., & Çalışkan, C. (2016). The perspectives of university students on gender roles <p>Üniversite öğrencilerinin toplumsal cinsiyet rollerine ilişkin bakış açıları. *Journal of Human Sciences*, 13(3), 3671–3683. [CrossRef]
- Ergin, A., Bekar, T., Aydemir, & Acar, G. (2019). Tıp fakültesi öğrencilerinin toplumsal cinsiyet rollerine yönelik tutumları ve etkileyen faktörler. *Fırat Tıp Dergisi*, 24(3), 122–112.
- Eroğlu, K. (2012). Kadın ve üreme sağlığına genel bakış. İçinde A. M. Coşun (Çev.), *Kadın Sağlığı El Kitabı* (1. Baskı, ss. 15–38). Koç Üniversitesi Yayınları.
- Esen, E., Soylu, Y., Siyez, D. M., & Demirgürz, G. (2017). Üniversite öğrencilerinde toplumsal cinsiyet algısının toplumsal cinsiyet rolü ve cinsiyet değişkenlerine göre incelenmesi. *E-uluslararası Eğitim Araştırmaları Dergisi*, 8(1), 46–63.
- Gönenç, İ. M., Topuz, Ş., Sezer, N. Y., Yılmaz, S., & Duman, N. B. (2018). Toplumsal cinsiyet dersinin toplumsal cinsiyet algısına etkisi. *Ankara Sağlık Bilimleri Dergisi*, 7(1), 22–29.
- Kahraman, A. B., Tunçdemir, N. O., & Özcan, A. (2015). Toplumsal cinsiyet bağlamında hemşirelik bölümünde öğrenim gören erkek öğrencilerin mesleğe yönelik algıları. *Sosyoloji Araştırmaları Dergisi*, 18(2), 108–144.
- Kızılkaya Beji, N., & Partovi Meran, H. E. (2015). Kadın Sağlığına Genel Bakış. İçinde N. Kızılkaya Beji (Çev.), *Kadın Sağlığı ve Hastalıkları* (1. Baskı, ss. 5–41). Nobel Tıp Kitapevleri.
- Kodan Çetinkaya, S. (2013). Üniversite öğrencilerinin şiddet eğilimlerinin ve toplumsal cinsiyet rollerine ilişkin tutumlarının incelenmesi. *Nesne*, 1(2), 21–43.
- Küçüköğlü, S., Özkan, H., Balcı Akpınar, R., & Uzun Özer, B. (2021). Ebelik öğrencilerinin toplumsal cinsiyet eşitliğine yönelik görüşlerinin belirlenmesi. *Göbeklitepe Sağlık Bilimleri Dergisi*, 4(6), 111–117.
- Kul Uçtu, A., & Karahan, N. (2016). Sağlık yüksekokulu öğrencilerinin cinsiyet rolleri, toplumsal cinsiyet algısı ve şiddet eğilimleri arasındaki ilişkinin incelenmesi. *İnsan ve Toplum Bilimleri Araştırmaları Dergisi*, 5(8), 2882–2905. [CrossRef]
- Mahaffy, K. A., & Ward, S. K. (2002). The gendering of adolescents' child-bearing and educational plans: Reciprocal effects and the influence of social context. *Sex Roles*, 46(11), 403–417.
- Öngen, B., & Aytaç, S. (2013). Üniversite öğrencilerinin toplumsal cinsiyet rollerine ilişkin tutumları ve yaşam değerleri ilişkisi. *Istanbul Journal of Sociological Studies*, 48, 1–18.
- Pesen, A., Kara, İ., Kale, M., & Abbak, B. S. (2016). Üniversite öğrencilerinin toplumsal cinsiyet algısı ile çatışma ve şiddete ilişkin farkındalık düzeylerinin incelenmesi. *Opus-Uluslararası Toplum Araştırmaları Dergisi*, 6(11), 325–329.
- Pınar, G., Taşkın, L., & Eroğlu, K. (2008). Başkent Üniversitesi öğrenci yurdunda kalan gençlerin toplumsal cinsiyet rol kalıplarına ilişkin tutumları. *Hacettepe Üniversitesi Hemşirelik Fakültesi Dergisi*, 15(1), 47–57.
- Seçgin, F., & Tural, A. (2011). Sınıf öğretmenliği bölümü öğretmen adaylarının toplumsal cinsiyet rollerine ilişkin tutumları. *Education Sciences*, 6(4), 2446–2458.
- Sezgin, D. (2015). Toplumsal cinsiyet perspektifinde sağlık ve tıbbileştirme. *Sosyoloji Araştırmaları Dergisi*, 18(1), 153–186.
- Sis Çelik, A., Pasinlioğlu, T., Tan, G., & Koyuncu, H., (2013). Determination of university students' attitudes about gender equality. *Florence Nightingale Journal of Nursing*, 21(3), 181–186.
- T.C. Başbakanlık Kadının Statüsü Genel Müdürlüğü. (2008). *Başbakanlık Kadının Statüsü Genel Müdürlüğü, Toplumsal Cinsiyet Eşitliği, Kadına Yönelik Aile İçi Şiddetle Mücadele Projesi*: 15.
- Turan, Z., Aydın, Y., & Toker, E. (2017). Examination on the effect of gender perception of nursing students of "Women's Health and Diseases

- Nursing Course"<p>"Kadın Saęlıęı ve Hastalıkları Hemşirelięi Dersi"nin hemşirelik öğrencileri toplumsal cinsiyet algısına etkisinin incelenmesi. *Journal of Human Sciences*, 14(3), 2677–2687. [\[CrossRef\]](#)
- Ünal, F., Tarhan, S., & Köksal, E. Ç. (2017). Toplumsal cinsiyet algısını yordamada cinsiyet, sınıf, bölüm ve toplumsal cinsiyet oluşumunun rolü. *Bartın University Journal of Faculty of Education*, 6(1), 227–236.
- Uslu, N., & Erenoęlu, R. (2021). Does the gender course have any effects on young people's gender equality perceptions, dating violence, and problem-solving behaviours in romantic relationships?: A mixed-method study. *Perspectives in Psychiatric Care*, 1–11.
- Varol, Z. S., Çiçeklioęlu, M., & Taner, Ş. (2016). Bir tıp fakóltesi birinci sınıf öğrencilerinde toplumsal cinsiyet algı düzeyi ve ilişkili faktörlerin deęerlendirilmesi. *Ege Tıp Dergisi*, 55(3), 122–128. [\[CrossRef\]](#)

# Maternal Stress and Health Quality of Life in Mothers with Special Needs Children: Four-Track Social Policy Recommendations Led by Social Work

Sara RIZVI JAFREE<sup>1</sup>  
Syeda Khadija BURHAN<sup>2</sup>

<sup>1</sup>Department of Sociology, Forman Christian College (A Chartered University), Lahore, Pakistan  
<sup>2</sup>Department of Education, Forman Christian College (A Chartered University), Lahore, Pakistan



## ABSTRACT

**Objective:** Mothers of special needs children in Pakistan, and across the world, are marginalized populations facing combined challenges of social shame and policy neglect. This study aims to (i) investigate the prevalence of and relationship between maternal stress, social support, and health quality of life in mothers with special needs children and (ii) identify the moderating effects of social support on maternal stress and health quality of life.

**Methods:** A total of 103 mothers of special needs children attending government special needs schools in Pakistan have been sampled from the cities of Gujranwala and Lahore, the fifth and second largest cities of the country. A cross-sectional survey has been used for data collection, compiled from three standardized international tools: The World Health Organization Quality of Life; The Family Crisis Oriented Personal Evaluation Scales; and the Parental Stress Scale. Special needs children have been used to perform hierarchical multiple regression.

**Results:** Mothers of special needs children in the country face high levels of stress, receive low levels of social support, and perceive unsatisfactory health quality of life. Social support predicted health quality of life ( $\beta = 0.286, p < .01$ ) and was a moderator for the relationship between maternal stress and health quality of life ( $\Delta R^2 = 0.003, \Delta F = 1.463, p < .05$ ).

**Conclusion:** Policy development and interventions are needed through a four-track approach including reformation in cultural values to improve social support; state provision for financial relief; opportunities for education and employment for special needs children; and improvement in healthcare service quality.

**Keywords:** Health quality of life, maternal stress, mothers, social support, special needs children

## Introduction

Mothers, as care providers and nurturers, provide the most important support system for special needs children (SNC) (Ren et al., 2020). Multiple and simultaneous tasks that a mother is required to perform include learning about disability; seeking and maintaining treatment (Kwok & Kwok Lai Yuk Ching, 2022); monitoring and advocating for schooling and employability (Satherley & Norwich, 2022); caring for the SNC physically and emotionally (Findling et al., 2022); managing family and social relations (Yamaoka et al., 2022); and maintaining employment and generating finances for treatment (Banda et al., 2022). Needless to say, women face tremendous challenges due to the daily tasks and having to cope with life circumstances of being a mother to an SNC. It is because of all these challenges, that when mothers of SNC receive social support, they become more resilient and show better motivation (Park & Lee, 2022).

Estimates for Pakistan suggest that the disability rate is anywhere between 3% and 17% (Mitra & Sambamoorthi, 2014; Shaukat, 2022), which would mean approximately 35.7 million special needs people in the country (Pakistan Bureau of Statistics, 2020). There are limited health and integrative services for SNC in Pakistan, with grave shortfalls or complete neglect for rural and impoverished communities (Chauhdry, 2022). Lack of opportunities for proper detection, treatment, schooling, and employability contribute to great stress and worry in mothers of SNC, with local research highlighting that mothers face greater stress compared to fathers (Sajjad et al., 2022). Sadly, Pakistani society is still very punitive regarding SNC and mothers face the brunt of shaming and exclusion (Hussain et al., 2022). There is a greater concern when one considers that special needs mothers, who face social

Received: 01.02.2023

Accepted: 29.03.2023

Publication Date: 19.05.2023

Corresponding Author:

Sara RIZVI JAFREE

E-mail: sarajafree@fccollege.edu.pk

Cite this article as: Rizvi Jafree, S., & Khadija Burhan, S. (2023). Maternal stress and health quality of life in mothers with special needs children: four-track social policy recommendations led by social work. *Advances in Women's Studies*, 5(1), 16-21.



Content of this journal is licensed under a Creative Commons Attribution-NonCommercial 4.0 International License.

blame and stigma, are unable to perform their maternal responsibilities optimally (Finardi et al., 2022). To add to the complexity, Pakistani society is also neglectful of mental health problems, and services for mental health are lacking overall let alone for mothers (Neoh et al., 2022). Mothers in the country suffering from postpartum depression receive very little social or health service support, and mothers with SNC receive almost no support (Insan et al., 2022).

### Aim of Study

There are no studies to the best of author's knowledge from Pakistan investigating the relationship between maternal stress, social support, and health quality of life (HQOL) in mothers with SNC. The conceptual model for this study is presented in Figure 1 and suggests that the relationship between maternal stress and HQOL is mediated by social support. The study hypotheses are H1. Mothers with SNC in Pakistan face high stress in Pakistan, H2. Mothers with SNC in Pakistan face low social support and H3. Mothers with SNC in Pakistan have unfavorable HQOL. Based on these hypotheses, we aim to investigate the following: (i) the relationship between maternal stress, social support, and HQOL in mothers with SNC, and (ii) the mediating and moderating effects of social support on maternal stress and HQOL in mothers with SNC. It is hoped that this study will provide impetus for improving policy development for special needs families.

## Methods

Ethics committee approval was received for this study from the ethics committee of Institutional Review Board, Forman Christian College University (Date: May 31, 2019, Number: IRB/157/05/2019).

This article is part of a wider mixed methods study investigating the HQOL and socio-structural support available for special needs families in Pakistan. Ethics approval for this study has been taken from the Institutional Review Board [Masked for Peer Review].

### Sample

The inclusion criterion was Pakistani mothers with SNC in primary and secondary schools. Participant mothers were recruited from two government special needs schools of Pakistan in Gujranwala and Lahore, the names of which have been kept confidential due to lack of permission. Gujranwala and Lahore are both large metropolitan cities in the Punjab province of Pakistan. They are the fifth and second largest cities in the country, respectively (World Population Review, 2020), with some investment from the government for special needs education, unlike in the rural regions. The schools for sampling were selected randomly from a list of government institutes available on the Internet and the final selection of schools for sampling was dependent on permission of school authorities and convenience of authors to collect data.

### Survey

A cross-sectional survey was used to collect the data. The survey included 69 questions from standardized tools including (i) the World Health Organization Quality of Life (WHOQOL-BREF), (ii) the Family Crisis Oriented Personal Evaluation Scales, and (iii) the Parental Stress Scale. The survey was translated into the local language of Urdu by the second author who is fluent in both languages, English and Urdu, using forward and backward translation.

### Demographic Questions

Participants were asked demographic questions about their age, literacy, and marital status. In addition, they were asked about their employment, family income, and disability of the child.

### Maternal Stress

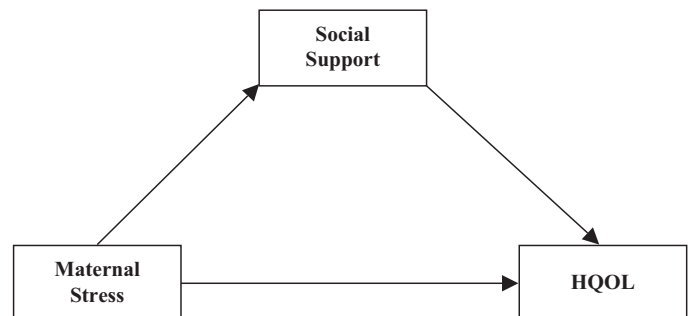
Thirteen questions from the Parental Stress Scale (PSS) (Berry et al., 1995) were used to assess the maternal stress of mothers. The survey asks mothers about their perceived stress and worries with regard to (i) balancing care, (ii) time and energy, (iii) doing enough for SNC, (iv) major stress in life being SNC, (v) inability to manage relations with husband, (vi) financial burdens, (vii) abuse and neglect by healthcare practitioners, (viii) abuse and neglect by society/relatives, (ix) having few choices and too little control over life, (x) future employability of SNC, (xi) inability of SNC to marry and have children of their own, (xii) no one will care for the child after I am gone, and (xiii) lack of sex education and risk of sexual abuse. A 5-point Likert scale was used (1 = strongly agree, 2 = agree, 3 = neutral, 4 = disagree, 5 = strongly disagree), with lower scores indicating lower stress.

### Health Quality of Life

Twelve questions from the brief version of the WHOQOL-BREF survey (World Health Organization, 1998) were used to assess the HQOL of mothers. The survey asked respondents about their self-perceived satisfaction regarding their (i) quality of life, (ii) health overall, (iii) physical pain, (iv) medical treatment, (v) leisure activities, (vi) mobility, (vii) sleep pattern, (viii) ability to perform daily activities, (ix) personal relationships, (x) conditions of living place, (xi) access to health services, and (xii) feelings of despair, anxiety, and depression. A 5-point Likert scale was used (5 = very satisfied, 4 = satisfied, 3 = neutral, 2 = dissatisfied, 1 = very dissatisfied), with lower scores indicating lower satisfaction.

### Social Support

Thirteen questions from the Family Crisis oriented Personal Evaluation Scale (FC-PES) (McCubbin et al., 1985) were used to assess social support gained by mothers. The survey asked respondents to indicate satisfaction with regard to support from (i) husband, (ii) parents and/or siblings, (iii) in-laws, (iv) friends, (v) community agencies and programs, (vi) neighbors, (vii) information from health practitioners, (viii) care from health practitioners, (ix) professional counselors, (x) other families with SNC, (xi) religious programs and activities, (xii) religious leaders, and (xiii) faith in god. A 5-point Likert scale was used (5 = strongly agree, 4 = agree, 3 = neutral, 2 = disagree, 1 = strongly disagree), with lower scores indicating lower social support from family.



**Figure 1.** Conceptual Model for this Study, Showing the Hypothesized Mediating Effect of Social Support on the Relationship between Maternal Stress and HQOL. HQOL = health quality of life.

**Table 1.**  
*Reliability Statistics for Scales*

	No of Items	Cronbach Alpha
Maternal stress	13	.805
HQOL	12	.833
Social support	13	.799

Note: HQOL= health quality of life.

### Reliability Analysis

The Cronbach's alpha results for this study are reported in Table 1. For this study, the Cronbach's alpha coefficients were as follows: (i) for the PSS = 0.805; (ii) for the WHOQOL-BREF = 0.833; and (iii) for the FC-PES = 0.799. All results were above the highly respectable cutoff values of 0.7 and 0.8 (Santos, 1999).

### Data Collection

Permission for data collection was sought from the special needs schools and mothers were informed of the research through a notice by the school. The data were collected by the authors between January to June 2019. Two assistants who are MPhil students in education were recruited for data collection and were trained by the authors over a two-day period. Data were collected at the special needs schools in a private room. Mothers were assisted in completing the surveys due to illiteracy or semi-literacy of many participants. A total of 103 mothers agreed to participate in the study. Participation of mothers was voluntary and no monetary compensation was provided.

### Data Analysis

Data were entered into Excel and then transferred to Statistical Package for Social Sciences (IBM SPSS Corp., Armonk, NY, USA) version 21.0 for data analysis. Reliability analysis of the standardized scales was completed first. Next, frequencies and percentages of the socio-demographic and study variables were generated. For regression analysis, the constructs of maternal stress, HQOL, and social support were compounded, respectively. Means, standard deviations, and Pearson correlations were calculated to assess the relationship between the dependent and independent variables of the study. Dummy variables were created for social support and maternal stress in order to perform regression analysis (Hardy, 1993). Next, analysis of social support as a mediator was conducted and last, hierarchal multiple regression was performed to assess the moderating effect of social support on maternal stress and HQOL. For hierarchal multiple regression, independent variables were entered in the following steps: step 1-socio-demographic variables; step 2-social support and maternal stress; and step 3-social support x maternal stress. A significance level of .05 was assigned for statistical analysis and constituted two-tailed tests.

## Results

### Descriptive Statistics

Table 2 reports the descriptive statistics for the sociodemographic characteristics of the sample and also the independent and dependent study variables ( $n=103$ ). Majority of the mothers were between the ages of 36 and 50 years (53.4%) and the rest were between the ages of 26 and 35 years (46.6%). A considerable number of mothers were illiterate (46.6%) and some were single parents (07.8%). Majority of the sampled mothers

**Table 2.**  
*Socio-Demographic Characteristics of Special Needs Mothers (n = 103)*

Variables	f (%)
Mothers age	
26–35 years	48 (46.6%)
36–50 years	55 (53.4%)
Literacy	
Illiterate	48 (46.6%)
Literate	55 (53.4%)
Marital status	
Currently married	95 (92.2%)
Separated/widowed	08 (07.8%)
Employment	
Not working	60 (58.3%)
Working	43 (41.7%)
City	
Gujranwala	72 (69.9%)
Lahore	31 (30.1%)
Monthly family income	
<15 999	35 (34.0%)
16 000–29 999	28 (27.2%)
>30 000	40 (38.8%)
Number of children	
1–2 children	11 (10.7%)
3 or more children	92 (89.3%)
Disability type	
Mental impairment	24 (33.3%)
Physical impairment	22 (66.7%)
Perceived maternal stress	
Never	09 (08.7%)
Sometimes/always	94 (91.3%)
Satisfaction in health quality of life	
Completely	33 (32.0%)
Moderately/not at all	70 (68.0%)
Satisfaction for social support	
Always	35 (34.0%)
Sometimes/never	68 (66.0%)

belonged to Gujranwala city (69.9%) and were not working mothers (58.3%). Majority of mothers indicated that they had a monthly family income of less than PKR 29,999, which comes to PKR 999.96 daily and converts to USD 6.47<sup>1</sup> per day. Thus, majority of the sample belong to the low and middle wealth class of Pakistan. Most of the mothers in the sample have three or more children (89.3%). With regard to the disability type, majority of SNC had a physical impairment (66.7%) versus a mental impairment (33.3%).

With regard to the study variables, majority of mothers perceive (i) stress levels sometimes or always (91.3%), (ii) HQOL moderately or not at all (68.0%), and (iii) social support sometimes or never (66.0%).

<sup>1</sup> <https://www.xe.com/currencyconverter/convert/?Amount=999.9&From=PKR&To=USD>

**Table 3.**  
Pearson's Correlations for All Variables of Study

	Mean	SD	Maternal Stress	HQOL	Social Support
Maternal Stress	24.01	5.37	1		
HQOL	20.87	4.93	-0.427**	1	
Social Support	22.31	5.49	-0.285**	0.385**	1

Note: HQOL = health quality of life; SD = standard deviation.

### Correlation Analysis

The Pearson correlation test was used to analyze the variables of maternal stress, HQOL, and social support (Table 3). The results showed that HQOL of mothers with SNC was significantly associated with maternal stress ( $r = -4.27, p < .01$ ) and in addition significantly associated with social support ( $r = 0.385, p < .01$ ). Maternal stress was also significantly associated with social support ( $r = -0.285, p < .01$ ).

### Mediation Analysis

Table 4 reports the results of the mediation analysis. Maternal stress predicted HQOL of mothers ( $\beta = -0.421, p < .001$ ) and social support ( $\beta = -0.285, p < .01$ ). Maternal stress and social support predicted HQOL ( $\beta = -0.346, p < .01; \beta = 0.286, p < .01$ ). The results show that maternal stress mediates the relationship between social support and HQOL.

### Moderation Effect

Table 5 reports the moderating effect of social support on the relationship between maternal stress and HQOL. At step 1,

socio-demographic variables of maternal age, literacy, occupation, family income, number of children, and disability type were entered. At step 2, maternal stress and social support were entered in block 2. At step 3, the interaction of maternal stress and social support was entered in block 3. A significant  $R^2$  change ( $\Delta R^2 = 0.003, \Delta F = 1.463, p < .05$ ), indicated a significant moderating effect of social support on the relationship between maternal stress and HQOL.

## Discussion

Findings in this study are the first in Pakistan to identify that there are significant associations between maternal stress, social support, and HQOL and that the effect of maternal stress is mediated and moderated by social support. Our study findings confirm that mothers of SNC face immense stress. International literature suggests that multiple issues can compound stress in mothers of SNC, such as economic stress and lack of financial subsidization (Ren et al., 2020). Inability to manage relations with or gain adequate support from husbands and in-laws can also contribute to stress and depression in mothers of SNC (Lamba et al., 2022). Working mothers of SNC are known to face difficulties in maintaining the work-family balance and sustaining employment and income (Calderwood et al., 2022).

Stress in mothers can also be a consequence of the cultural stigma against special needs families. Many conservative and Muslim societies of the world have cultures that are mostly punitive of both SNC and their mothers (Alabri, 2023; Kilinc, 2022). Mothers of SNC may also experience stress due to the higher risk of abuse and violence facing SNC (Jafree & Burhan, 2020; Seppälä

**Table 4.**  
Mediation Effect of Social Support on Maternal Stress and HQOL

Step	Dependent Variable	Independent Variable	B	SE	B	t
Step 1	HQOL	Maternal stress	-0.388	0.083	-0.421	-4.662***
Step 2	Social support	Maternal stress	-0.279	0.093	-0.285	-2.992**
Step 3	HQOL	Maternal stress	-0.318	0.083	-0.346	-3.848**
		Social support	0.257	0.081	0.286	3.184**

Note: HQOL = health quality of life; SE = standard error.

**Table 5.**  
Multivariate Hierarchical Regression Analysis for HQOL

Step	Dependent Variable	R <sup>2</sup>	ΔR <sup>2</sup>	ΔF	B	t
Step 1		0.118	0.118	2.148*		
	Mothers' age				0.080	0.833
	Literacy				0.251	2.554*
	Occupation				0.003	0.034
	Family income				0.106	1.035
	Number of Children				0.019	0.188
	Disability type				0.146	1.423
Step 2		0.365	0.247	18.243*		
	Social support				0.360	4.167***
	Parenting stress				-0.266	-3.067***
Step 3		0.368	0.003	1.463*		
	Social support × parenting stress				-.310	-2.997**

Note: HQOL = health quality of life.

et al., 2021). The SNC are almost entirely dependent on their mother's care and supervision, and thus mothers experience immense fear that they may not be able to protect or provide care for their children in the future. Mothers of SNC who face stress can suffer from more complex psychosocial problems, making them ineffective care agents for their dependent children (Yamaoka et al., 2022). Developing nations face immense shortfalls in funding and service development for mental health services (Rathod, 2017). Additionally, mental health services for women and mothers is a severely neglected area in developing regions (Hessami et al., 2022).

The results of this study confirm international scholarship and highlight that mothers of SNC need greater support from (i) friends and family (Neris et al., 2023), (ii) community and neighbors (Yamaoka et al., 2022), and (iii) healthcare practitioners and counselors (Oti-Boadi et al., 2022). Ultimately, if social support for mothers with SNC is improved, not only will the HQOL of mothers improve, but it would have a beneficial impact on the development of SNC and also the overall well-being of the special needs family (Dizdarevic et al., 2022). Recent literature suggests that receiving symmetrical assistance and social support is difficult, not just for mothers of SNC, but for women generally across developing nations (Gyan & Mfoafo-M'Carthy, 2022). The results highlight the solitary burden that mothers face in a country like Pakistan where there is policy neglect for special needs families and inadequate protection for the disabled (Rizvi Jafree & Burhan, 2020).

The findings of this study also confirm that specific areas of HQOL in mothers, apart from social relationships and support, must be given attention, such as (i) physical and mental healthcare services and (ii) time and opportunity for leisure. With regard to the first area, access to healthcare services for physical and mental health, Pakistan and many other developing countries of the world face challenges of low health budget allocation (Ashfaq & Bashir, 2021; Taderera, 2017). Additionally, as mentioned above, more conservative and patriarchal societies have low prioritization for women's health, let alone mothers of SNC (Jafree, 2020). With regard to the second area, leisure and physical activity, women in Pakistan and other conservative regions are neither encouraged nor supported for such opportunities and are rather restricted to care duties for the home and family (Laar, 2019). Unless mothers of SNC are supported to seek leisure and gain opportunities for self-care and self-compassion they will be unable to provide quality care to their child and family (Ahmed & Raj, 2022).

### Study Limitations

There are some limitations of this study. The sample size is small and there is no representation of rural-based communities. The results are also based on a perception-based survey. However, there are several strengths to this research. The study allows us to conclude empirical evidence related to maternal stress, social support, and HQOL in mothers with SNC, who have been a neglected population for research. Based on the study findings, key recommendations for policy development to improve support for special needs families are proposed.

### Conclusion and Recommendations

Based on the findings of this study, we have mapped social policy recommendations for special needs families through a four-track approach. These interventions can be delivered, coordinated, and/or supervised by social protection officers: (i)

Reformation in culture and attitudes-Awareness sessions by community social protection officers about the value and rights of special needs people and their care providers would help to improve cultural beliefs and build a holistic support system. The combined efforts of religious leaders, community notables, and media would be needed in patriarchal and conservative to mobilize collective social support. (ii) Meso-level interventions by the state for financial relief-Financial subsidies, cash transfers, and special allowances for special needs families from low-income backgrounds are critically needed. As financial relief is provided to special needs families, much of the stress of uncertainty, health access, care quality, and opportunities for inclusion would be reduced. (iii) Macro-level interventions for education and employment-The structural inclusion of SNC at schools and universities along with the provision of training for skill development is essential to secure opportunities for employment and autonomy. There would be no better social support for mothers than the security that their SNC would be independent and capable of earning a living in their adult years. (iv) Healthcare services-The development and well-being of SNC require both quality care and continuum of care from trained healthcare practitioners. For mothers of SNC specifically, the provision of hospital-level and community-level support for counseling and health checkups is needed. This is possible through integrating health social protection officers and maternal counseling in maternity wards, gynecology wards, and children's wards at both public and private healthcare setups in Pakistan. Additionally, maternal counseling support can be provided through the primary healthcare services of Pakistan, which can provide help within communities and at the doorstep.

**Ethics Committee Approval:** Ethics committee approval was received for this study from the ethics committee of Institutional Review Board, Forman Christian College University (Date: May 31, 2019, Number: IRB/157/05/2019).

**Informed Consent:** Written informed consent was obtained from all participants who participated in this study.

**Peer-review:** Externally peer-reviewed.

**Author Contributions:** Concept - S.R.J.; Design - S.R.J.; Supervision - S.R.J.; Resources - S.R.J.; Materials - S.R.J.; Data Collection and/or Processing - S.K.B., S.R.J.; Analysis and/or Interpretation - S.R.J.; Literature Search - S.R.J.; Writing Manuscript - S.R.J.; Critical Review - S.R.J.

**Acknowledgments:** Acknowledgment is first due to the mothers of special needs children who took time out to complete the survey. We are grateful to Mrs. Rabia Aziz and Mrs. Hadia Tariq, mothers of special needs children who did not participate in this study, for their support in reviewing the questionnaire. Thanks are due to both the special needs schools that permitted us to collect data, including coordinating staff who supported us to coordinate time and private space for data collection, including Mrs. Zafar, Mrs. Iqbal, Mrs. Farah Iqbal, Mr. Younis, and Mr. Saad.

**Declaration of Interests:** The authors declare that they have no competing interest.

**Funding:** The authors declare that this study had received no financial support.

### References

- Ahmed, A. N., & Raj, S. P. (2022). Self-compassion intervention for parents of children with developmental disabilities: A feasibility study. *Advances in Neurodevelopmental Disorders*, 1-13. [\[CrossRef\]](#)



- Alabri, W. (2023). Maternal perspectives: The needs of Saudi families of children with Down's syndrome. *Journal of Intellectual Disabilities, 27*(1), 221–237. [CrossRef]
- Ashfaq, M., & Bashir, M. (2021). Pakistan: Making a “COVID budget” in a struggling economy. *Journal of Public Budgeting, Accounting and Financial Management, 33*(1), 69–77. [CrossRef]
- Banda, D. R., Carter, S. L., & Nguyen, T. (2022). A qualitative study of financial concerns of mothers of adults with intellectual and developmental disabilities. *International Journal of Developmental Disabilities, 1*–13. [CrossRef]
- Berry, J. O., & Jones, W. H. (1995). The Parental Stress Scale: Initial Psychometric Evidence. *Journal of Social and Personal Relationships, 12*(3), 463–472. [CrossRef]
- Calderwood, C., Breaux, R., Ten Brummelhuis, L. L., Mitropoulos, T., & Swanson, C. S. (2022). When daily challenges become too much during COVID-19: Implications of family and work demands for work–life balance among parents of children with special needs. *Journal of Occupational Health Psychology, 27*(5), 516–527. [CrossRef]
- Chauhdry, N. (2022). Pakistan's national policy for persons with disabilities and national plan of action—A critical review. *Children Rights Journal of Rawalpindi Medical University, 2*(1), 38–45.
- Dizdarevic, A., Memisevic, H., Osmanovic, A., & Mujezinovic, A. (2022). Family quality of life: Perceptions of parents of children with developmental disabilities in Bosnia and Herzegovina. *International Journal of Developmental Disabilities, 68*(3), 274–280. [CrossRef]
- Finardi, G., Paleari, F. G., & Fincham, F. D. (2022). Parenting a child with learning disabilities: Mothers' self-forgiveness, well-being, and parental behaviors. *Journal of Child and Family Studies, 31*(9), 2454–2471. [CrossRef]
- Findling, Y., Barnoy, S., & Itzhaki, M. (2022). Burden of treatment, emotion work and parental burnout of mothers to children with or without special needs: A pilot study. *Current Psychology, 1*–13. [CrossRef]
- Gyan, C., & Mfofo-M'Carthy, M. (2022). Women's participation in community development in rural Ghana: The effects of colonialism, neoliberalism, and patriarchy. *Community Development, 53*(3), 295–308. [CrossRef]
- Hardy, M. A. (1993). *Regression with dummy variables*. Sage.
- Hessami, K., Romanelli, C., Chiurazzi, M., & Cozzolino, M. (2022). COVID-19 pandemic and maternal mental health: A systematic review and meta-analysis. *Journal of Maternal-Fetal and Neonatal Medicine, 35*(20), 4014–4021. [CrossRef]
- Hussain, S., Alam, A., & Ullah, S. (2022). Challenges to persons with disabilities in Pakistan: A review of literature. *Journal of Social Sciences Review, 2*(3), 35–42. [CrossRef]
- Insan, N., Weke, A., Rankin, J., & Forrest, S. (2022). Perceptions and attitudes around perinatal mental health in Bangladesh, India and Pakistan: A systematic review of qualitative data. *BMC Pregnancy and Childbirth, 22*(1), 293. [CrossRef]
- Jafree, S. R. (2020). *The sociology of South Asian women's health*. Springer.
- Jafree, S. R., & Burhan, M. S. K. (2020). Special needs parents of Pakistan: Identifying policy to reduce risks of sexual abuse in special needs children. *J. Safer Society for Children, 7*. [http://ssc.itu.edu.pk/wp-content/uploads/2020/07/SSC\\_Conference\\_Proceedings\\_FD\\_FINAL\\_FR.pdf#page=12](http://ssc.itu.edu.pk/wp-content/uploads/2020/07/SSC_Conference_Proceedings_FD_FINAL_FR.pdf#page=12)
- Kilinc, S. (2022). Mothers of children without disabilities' conceptions of inclusive education: Unveiling an exclusionary education system privileging normality and ableism. *Disability and Society, 37*(10), 1678–1702. [CrossRef]
- Kwok, K., & Kwok Lai Yuk Ching, S. (2022). Navigating stigma and discrimination: Experiences of migrant children with special needs and their families in accessing education and healthcare in Hong Kong. *International Journal of Environmental Research and Public Health, 19*(10), 5929. [CrossRef]
- Laar, R., Zhang, J., Yu, T., Qi, H., & Ashraf, M. A. (2019). Constraints to women's participation in sports: A study of participation of Pakistani female students in physical activities. *International Journal of Sport Policy and Politics, 11*(3), 385–397. [CrossRef]
- Lamba, N., Van Tonder, A., Shrivastava, A., & Raghavan, A. (2022). Exploring challenges and support structures of mothers with children with autism Spectrum Disorder in the United Arab Emirates. *Research in Developmental Disabilities, 120*, 104138. [CrossRef]
- McCubbin, H. I., Olson, D. H., & Larsen, A. S. (1991). Family Crisis Oriented Personal Evaluation Scales (F-COPES) [Database record]. APA PsycTests. [CrossRef]
- Mitra, S., & Sambamoorthi, U. J. D. (2014). Disability prevalence among adults: Estimates for 54 countries and progress toward a global estimate. *Disability and Rehabilitation, 36*(11), 940–947. [CrossRef]
- Neoh, M. J. Y., Airoidi, L., Arshad, Z., Bin Eid, W., Esposito, G., & Dimitriou, D. (2022). Mental health of mothers of children with neurodevelopmental and genetic disorders in Pakistan. *Behavioral Sciences, 12*(6), 161. [CrossRef]
- Neris, R. R., Bolis, L. O., Leite, A. C. A. B., & Alvarenga, W. Garcia-Vivar, C., & Nascimento, L. C. (2023). Functioning of structurally diverse families living with adolescents and children with chronic disease: A meta-synthesis. *J. Journal of Nursing Scholarship, 55*(2), 413–428. [CrossRef]
- Oti-Boadi, M., Osei-Tutu, A., & Mate-Kole, C. C. (2022). Challenges and support needs of parents of children with developmental disabilities (DD) in Accra, Ghana. *Research in Developmental Disabilities, 128*, 104274. [CrossRef]
- Pakistan Bureau of Statistics (2020). Population by age groups. Retrieved from <http://www.pbs.gov.pk/sites/default/files//tables/POPULATION%20BY%205%20YEAR%20AGE%20GROUPS%20-%20PAKISTAN.pdf>
- Park, G. A., & Lee, O. N. (2022). The moderating effect of social support on parental stress and depression in mothers of children with disabilities. *Occupational Therapy International, 2022*, 5162954. [CrossRef]
- Rathod, S., Pinninti, N., Irfan, M., Gorczynski, P., Rathod, P., Gega, L., & Naeem, F. (2017). Mental health service provision in low-and middle-income countries. *Health Services Insights, 10*, 1178632917694350. [CrossRef]
- Ren, J., Li, X., Chen, S., Chen, S., & Nie, Y. (2020). The influence of factors such as parenting stress and social support on the state anxiety in parents of special needs children during the COVID-19 epidemic. *Frontiers in Psychology, 11*, 565393. [CrossRef]
- Rizvi Jafree, S., & Burhan, S. K. (2020). Health challenges of mothers with special needs children in Pakistan and the importance of integrating health social workers. *Social Work in Health Care, 59*(6), 408–429. [CrossRef]
- Sajjad, S., Asad, S., Gul, A., & Ghauri, A. A. (2022). Quiet ego, perceived social support, and subjective well-being in mothers having children diagnosed with autism spectrum disorder. *Research in Autism Spectrum Disorders, 97*, 102006. [CrossRef]
- Santos, J. R. A. (1999). Cronbach's alpha: A tool for assessing the reliability of scales. *Journal of Extension, 37*(2), 1–5.
- Satherley, D., & Norwich, B. (2022). Parents' experiences of choosing a special school for their children. *European Journal of Special Needs Education, 37*(6), 950–964. [CrossRef]
- Seppälä, P., Vornanen, R., & Toikko, T. (2021). Are children with a number of disabilities and long-term illnesses at increased risk of mental violence, disciplinary violence, and serious violence? *Journal of Interpersonal Violence, 36*(23–24), 11409–11434. [CrossRef]
- Shaukat, S. (2022). Challenges for education of children with disabilities in Pakistan. *Intervention in School and Clinic, 1*–6. [CrossRef]
- Taderera, C., & Hall, H. (2017). Challenges faced by parents of children with learning disabilities in Opuwo, Namibia. *African Journal of Disability, 6*, 283. [CrossRef]
- World Health Organization (1998). Development of the World Health Organization WHOQOL-bref quality of life assessment. *Psychological Medicine, 28*(3), 551–558. [CrossRef]
- World population review (2020). *Population of cities in Pakistan (2020)*. Retrieved from <http://worldpopulationreview.com/countries/pakistan-population/cities/>
- Yamaoka, Y., Doi, S., Isumi, A., & Fujiwara, T. (2022). Health and social relationships of mothers of children in special education schools. *Research in Developmental Disabilities, 131*, 104374. [CrossRef]

# Anne-Kız İlişkisinin Beden Algısı Üzerindeki Rolünün İncelenmesi

## The Examination of the Mother-Daughter Relationship On Their Body Perception

Begüm TOPRAK<sup>1b</sup>

Makbule Mehmet Karabacak  
Anaokulu, Antalya, Türkiye



### ÖZ

Bu çalışmada, psikanalitik bakış açısı ile annelik kavramı üzerinde durularak analitik bakış açısının annelik üzerinden çocuğa yaptığı aktarımı ve özellikle kız çocuklarının bu aktarım üzerinden şekillenen beden algısı üzerine odaklanılacaktır. Foucault' a göre beden toplumun en küçük parçalarından birini temsil eder. Ona göre hiçbir birey bedeni olmadan sosyalleşemez ve hiçbir toplumsal birim de bedensiz tanımlanamaz. Yani bedene yapılan her yorum, söylem kolektif yapının bir sembolüdür. Bedene yapılan her atıf bulunduğu kültürün, içinde şekillenen toplumun, ailenin sembolik anlamlarını ifade eder. Bu da bedenin kullanımına yönelik normları oluşturur. Anne ile kurulan bağ, çocuğun gelecekteki karakterini belirleyeceği gibi beden algısı üzerinde de etkili olacaktır. Literatür taramasına dayalı olarak hazırlanan bu çalışmada, anne-kız arasındaki ilişkiden yola çıkılarak beden algısına odaklanılacaktır. Bu bağlamda, annelerin, kendi beden algıları ve bu algıyı çeşitli yollarla kızlarına aktarımları psikanalitik ve analitik kuram üzerinden sorgulanacaktır.

**Anahtar Kelimeler:** Beden algısı, anne-kız, psikanaliz

### ABSTRACT

In this study, we will focus on the psychoanalytic perspective and the concept of motherhood, and the transfer of the analytical perspective to the child through motherhood, and especially the body perception of girls shaped through this transference. According to Foucault, the body represents one of the smallest parts of society. According to him, no individual can socialize without his body, and no social unit can be defined without a body. In other words, every interpretation and discourse made on the body is a symbol of the collective structure. Every reference to the body expresses the symbolic meanings of the culture in which it is found, the society shaped in it, and the family. This creates the norms for the use of the body. The bond established with the mother will not only determine the future character of the child but will also have an impact on body perception. In this study, which was prepared based on the literature review, the focus will be on body perception based on the mother–daughter relationship. In this context, mothers' own body perceptions and their transfer of this perception to their daughters in various ways will be questioned through psychoanalytic and analytical theory.

**Keywords:** Body image, mother–daughter, psychoanalysis

### Giriş

Şüphesiz ki “kadın olma algısı” geçmişten günümüze uzanan aktarımların olduğu bir süreçtir. Kadın olmak ve anne olmak olgularını tanımlamak için geçmişten günümüze gelen aktarımları ve bu aktarımların bıraktığı mirası anlamak oldukça önemlidir. İlk insanlardan günümüze, insan kavramı kadın ve erkek olmak üzere sınıflandırılır. Bununla birlikte kadına ve erkeğe toplum içerisinde yüklenen roller toplumsal cinsiyet kavramını oluşturur. Bu roller tarih boyunca her dönemde ve farklı toplumlarda farklı olarak şekillenir. İnsanlığın ilkel çağlarına bakıldığında toplumların anaerik bir sistem içinde yaşadıklarını, kadın olmanın denetimi elde tutmak olduğunu ve bunu doğurganlık özellikleri ile üretime aktif katılım yaparak sağladıkları görülür. Tarihin ilerleyen zamanlarında ise oluşan özel mülkiyet algısı, sınıf, din, sömürü, cinsiyet ayrımları ile birlikte kadın bu konumunu yitirir ve ataerik sistem oluşur (Sevim, 2001, s. 27).

Toplumsallaşma süreci içerisinde kız ve erkek çocuklara atfedilen, buldukları kültürün cinsiyetlerine uygun tutum, davranış ve roller arasındaki farklılıklar toplumsal cinsiyet farklılıkları olarak tanımlanır.

Geliş Tarihi/Received: 26.05.2022

Kabul Tarihi/Accepted: 08.03.2023

Yayın Tarihi/Publication Date: 20.05.2023

Sorumlu Yazar/Corresponding Author:  
Begüm TOPRAK  
E-mail: toprak.begum@hotmail.com

Cite this article as: Toprak, B. (2023).  
The examination of the mother-  
daughter relationship on their body  
perception. *Advances in Women's  
Studies*, 5(1), 22-26.



Content of this journal is licensed  
under a Creative Commons  
Attribution-NonCommercial 4.0  
International License.

Kadınları daha narin, ilgili, bakım veren; erkekleri ise daha bağımsız, güçlü, atılgan gibi sıfatlarla konumlandıran toplumsal cinsiyet farklılıklarıdır. Bunlar gerçek olmayan farklılıklar olarak aynı cinsiyetten bireyler arasında da gözlenir. Fakat oluşan bu toplumsal cinsiyet farklılıkları algısı kadını belli kalıplar arasında sınırlandırmaya iter. Bu durum çocukluktan başlar; kız çocukları dış görünüşe önem verme, uslu olma gibi kadınsı özelliklerle, erkek çocukları ise güçlü olma, savaşçı olma gibi erkeksi özelliklerle yetiştirilirler (Dökmen, 2009, s. 24). Bu roller kadınları, erkekler tarafından korunmaya muhtaç, güçsüz olarak tanımlarken, bu kalıpların dışına çıkanları ise patriarkal sistem cezalandırır. Patriarkal sistemin başında baba (pater) vardır. Bu sistemde baba, toplumun kural koyucusu, üretim sistemlerinin düzenleyicisi ve kadınlar üzerindeki işgücü ve cinselliğinin kontrolüne dayanır ve bu durum kadınların bu sistem içerisinde edindikleri rolleri sonraki nesillere aktarmasına sebep olur (Kars, 2018, s. 7).

Aktarım, iç dünyanın ruhsal boyutunu barındıran, yaşanan toplumsal ve kültürel dünyayı yaratan ve yansıtan, bu dünyalara anlam verilmesine yardımcı olan bir varsayımdır. Melanie Klein (1961, s. 465) "Aktarım, yaşam boyunca şu ya da bu şekilde işler ve tüm insan ilişkilerini etkiler" der. Sigmund Freud ise klasik psikanalitik kuramında, aktarımı analiz ortamında keşfeder ve *idi* (kişiliğin ilkel yönünü) bilinçdışı materyalleriyle bilince çıkarma ile analiz eder. *Oedipal* veya *elektra* dönemde oluşan bilinçdışı çatışmaların güncel hayatlarımızda aktarım yolu ile ifade edildiğini vurgular (Freud, 2014, s. 18). Aktarım ile kişi geçmiş yaşamındaki önemli kişilere karşı (anne, baba, bakım veren vb.) hissetmiş olduğu çeşitli arzuları, korkuları, beklentileri, fantezileri aktarır. İçe ve dışa yapılan yansıtımlı özdeşleşmenin olduğu aktarım süreci insan yaşamına ve deneyimlerine anlam verir. Bu bağlamda, aktarım yetisi insan zihninin yeteneklerinden ve insanı tanımlayan yetilerden biri olarak söylenebilir (Chodorow, 2019, ss. 31-32).

Annelik kavramı, sadece feminist bakış açısı ile değil, psikanalitik ve analitik bakış açısı ile incelendiğinde de, kavrama yönelik birçok özellik ve karşıtlıklar atfedildiği görülür. Anne olmak tıpkı kadın olmak gibi toplumsal rolleri farkında olmadan benimsemeyi içerir. Belirli kalıpların içine çekilen annelik, analitik bakış açısı ile arketipleri oluşturur. Bu rollerle ve aktarımlarla şekillenen annelik kavramı, kız çocuklarında aktarılan belli özellikleri de beraberinde getirir. Bu aktarılan özelliklerden bir tanesi de beden algısıdır. Beden algısı özellikler kadınlarda toplum tarafından da şekillenmekte ve kalıplara koyulmaktadır. Kadınların genç yaşlardan itibaren toplumsal cinsiyet rolleri ile bedenleri üzerinden eleştirilere maruz kaldıkları bilinmektedir. Bu durum orta yaş ve yaşlılıkta da devam etmektedir. Kadınların toplum kalıplarına uygun görünme ihtiyacı psikolojik ve fizyolojik sağlıklarına da etki etmektedir. Bu algı nesillerarası beden algısı üzerinde etkili olabilmektedir.

Bu çalışmanın amacı annelik kavramını tartışarak birçok etkenle birlikte annenin aktarımı ile de şekillenen kadınların beden algıları üzerine odaklanmaktır. Buradan hareketle, kızların beden algıları üzerinde anneleriyle kurdukları bağın etkisini ortaya çıkarmak amaçlanmaktadır. Psikanalitik bakış açısı ile annelik kavramı üzerinden durularak analitik bakış açısının annelik üzerinden çocuğa yaptığı aktarımı ve özellikle kız çocuklarının bu aktarım üzerinden şekillenen beden algısı incelenecektir.

### Psikanaliz Bakış Açısı ile Annelik

Ebeveyn ve çocuk arasındaki ilişki, çocuk gelişiminde merkezi bir rol oynar. Ebeveyn, çocuğun sadece fiziksel gereksinimini değil, duygusal ihtiyaçlarını, kişisel ve sosyal gelişimini sağlamada da

aktif rol alır (Güneş & Demircioğlu, 2018, ss. 1088-1089). Ebeveyn-çocuk ilişkisi boyutları, Freud tarafından psikolojik dayanakla bilimsel olarak ilk kez açıklanmış, bilinçdışı uzantıları ele alınmıştır. Freud, çocuktaki psikolojik ve cinsel gelişimi dönemlere ayırarak açıklar. Bu aşamalarda ebeveynlerin rolüne vurgu yapar. Örneğin; baba, oedipal dönemi aşmada referansken, oral dönemde çocuk, annesinin açtığı pencereden dünyayı görür (Schultz & Schultz, 2005, s. 37). Freud' a göre çocuğun ilk arzu nesnesi annesidir. Bakım veren, besleyen, hayat veren rollerini üstlenen anne, çocuğun ilk kimlik oluşumunu üstlenir. Çocuk, fallik dönem ile birlikte anneye sahip olmak için kendinden üst konumda olan babayı kendine rakip görür ve onun yerini almaya çalışır. Bu rekabeti engellemek için baba tarafından iğdiş edilme korkusu çocukta iğdiş kompleksi oluşturur, annesini haz nesnesi olarak görmekten vazgeçer. Freud' a göre sağlıklı bir gelişimde çocuk anneden vazgeçer ve baba ile özdeşleşir. Böylece oğlan çocuklarında Oedipus kompleksi çocuğun baba ile kendini özdeşleştirilmesi ile sonlanır. Bu durum kız çocuklarında ise Oedipus kompleksinin başlamasına yol açar (Korucu, 2011, s. 30). Freud teorisini oğlan çocuğu üzerinden tanımlar ve kız çocuğunun oedipus karmaşası ile ilişkisini, onu küçük bir oğlan çocuğu olarak görmekle açıklar. Kız çocuğunun ilk olarak annesine duyduğu sevgiyi babasına aktarmasındaki (oedipus kompleksi) sorundan ötürü kızların özsever eğilimlerini vurgular. Özsever aşta aşk nesnesi, kişinin kendisidir. Kız çocuğu iğdiş kompleksi ile kendisini eksik doğuran anneye düşman olma eğilimi gösterir. Freud' göre, kız çocuğu penis yoksunluğunun telafisi için babasına bir çocuk doğurmayı arzular ve bu durum bilinçdışında libido ile varlığını sürdürür. Kız çocuğunun ilk iddialı evresi anneye duyulan güçlü bağla özdeşleşse de Freud, küçük kızın anneden uzaklaşmasını en önemli adım olarak görür. Böylece kadının özü kabul edilen edilgenlik üstlenilir (Donovan, 2019, ss. 189-190). Kuramcılar tarafından Freud'un görüşleri döneminde dahi karşı çıkılsa da; kuramcılar erken çocukluk dönemi yaşantısının kişilik gelişimi üzerindeki önemini vurgularlar. Freudian teori üzerinden teorilerini oluştururlar.

Alfred Adler'in kuramında, Freud'un ilk yıllar vurgusu aynı kalmakla beraber, bu dönemdeki ebeveyn etkisine daha fazla vurgu yaptığı görülür. Adler'e göre, çocuğun ileriki yıllarda kişilik sorunu yaşamada anne-baba davranışları etkilidir (Burger, 2006, s. 152). Ayrıca Adler, erkek egemen kültür içinde tanımlanan kız çocuğunun yetersiz ve yeteneksiz olarak görüldüğünü ve böylece ikincil işlere uygun görüldükleri görüşünü vurgular. Ona göre, oğlan çocuğu bir şekilde başarısız olursa bunu herkesin başına gelebilecek bir zorluk olarak görürken; kız çocuğu "kız olduğum için başaramıyorum" algısı geliştirir. Kendini böyle aşağılayan insanın hiçbir şekilde başarıya ulaşamayacağını ileri sürer ve bu durumu Adler, toplumsal organizmanın en ciddi problemi olarak görür. Bu problemin çözümü için babanın yanı sıra annenin veya tek başına annenin bağımsız ve güçlü bir tavır geliştirmesi gerektiğini, böylece kız çocuklarının annelerinin yetenekleri sayesinde nasıl ilerlediklerini gördükleri ve kadınların yetersizliği masalından etkilenmediklerini savunur (Adler, 1999, ss. 20-21).

Karen Horney ise, çocuğun sağlıklı bir kişilik geliştirebilmesi için temel şartın çocuğa sevgi, destek ve anlayış sağlayabilen bir ortamın varlığı olduğunu savunur. Karen Horney, çocuğun ancak böyle bir ortamda gelişimini tamamlayarak kimliğini oluşturabileceğini düşünür. Horney, ebeveyn-çocuk ilişkisinde, ebeveynlerin rolünü ön plana çıkarır (Geçtan, 1995, s. 235). Anne-baba, çocuk için sevgi, nefret ve korku gibi duyguların kaynağı da olmaktadır. Bilincin, süpereo olarak adlandırılan bilinçaltı bölümünün oluşumu, anne- babanın yansıttığı korkutucu imajının oluşumu

olduğunu savunur. Anne- kız ilişkisinde de anne ile olgunlaşmakta olan kızının arasında belli bir rekabet oluşmasını doğal olarak kar-şılar. Fakat, annenin kendi oedipus kompleksi onda güçlü bir rekabet duygusu kazandırmışsa, anne-kız arasındaki rekabet tuhaf biçimlere evrilebilir ve bu çatışma kızın ilk yaşlarında başlayabilir. Yani Horney, bir zamanlar anne ya da baba ile yaşanan olumsuz deneyimlerin, kişinin kendi çocuklarına da aktarabildiğini yani annelik kavramını çözümlerken annelerin kendi anne- babaları ile olan tavırlarını çocuklarına yansıtılabileceğinin altını çizer (Horney, 2017, s. 200).

Melanie Klean (1961), çocuklar üzerine çalışmalar yapmış olup çocuğun fantezi dünyasını oyun tekniği ile açığa vurduğunu vurgular. Oyunlar, masallar ve çizimler ile çocuğun iç dünyasına yönelen Klean çocuk analizi üzerine yoğunlaşır. Onun kuramı bebeklerin içsel çatışmaları, saldırgan ve ilkel dürtüleri ile baş etmek için ortaya çıkardığı savunmalar üzerine inşa edilir. Bebeğin temel motivasyonu saldırganlık dürtüsüdür ve bunu nesnelere üzerinden yansıtır. Klean'a göre anne, bebeğin hayata geçiş nesnesi ve benlik oluşumunun başlangıcıdır. Bebek, anne aracılığı ile içsel duygularını yansıtır, bilmediği dünya ile tanışır ve uyumlanır. Bebek daha dünyaya gelmeden içgüdüsel olarak annesini tanıır. Kendi içsel çatışmalarını, saldırganlığını annesine yansıtır. Bu yansıtılan parçalar daha sonra bebek tarafından tekrar içselleştirilerek özdeşleştirilir. Klean'ın yansıtımlı özdeşim olarak tanımladığı bu durum, karşısındaki davranışını istenen bir biçime sokma, hükmetmeyi içerir. Yani yansıtımlı özdeşim, bebeğin olumsuz yanlarını, gereksinimlerini anneye yükleyerek onun ihtiyaçlarının giderilmesine yönelik hareketlendirmeyi, yönlendirmeyi içerir. Ayrıca Klean, kız çocuklarının annesinin rahmini çalma arzusuna sahip olduğundan bahseder. Bu arzu hem rahmin istenen bir içerik olması hem de kapsayıcılığın kaybının inkar edilmesi ile alakalıdır. Kız çocuk annenin rahminin yaratıcılığına hasetle saldırr. Yani Klean'a göre insan davranışlarının özünde anne ile ilişkili olan kendilikle ilgili temeller yer alır (Göka ve ark., 2006, s. 48).

Jacques Lacan (2006), bireyi toplumsal alanla olan ilişkisi üzerinden inceler. İnsan arzusunu ötekinin arzusu, bilinçdışını ise ötekinin söylemi olarak tanımlar. Yani Lacan bireyi özne olarak tanımlarken bireyin dışsallığının ne kadar içsel olduğunu vurgular ve özneyi açıklarken siyaset, edebiyat ve felsefe gibi birçok alana başvurur. Özneyi, bireyin toplumla ve aileyle kurduğu ilişki üzerinden tanımlar. Bu tanımlamayı ayna evresi üzerinde anne- bebek ilişkisine odaklanarak yapar. Bu dönemde bebek kendini annenin uzantısı olarak görür. Kendini besleyen anne ile bir bütünlük içerisinde girer. Bu durum bebeğin kendini aynada görmesine kadar devam eder. Aynada aksini görmesi ile birlikte bebek, bu ayna aksi ile özdeşim kurar ve ona yansıtılan kendilik imgesi ile özne kavramı oluşur (Lacan, 2006, s. 694).

Carl Gustav Jung (2020), analitik kuramını psikanaliz temelleri üzerine kurar, kuramında bilinçdışının varlığını kabul eder, fakat psikanalizin temel unsurları olan *id*, *ego*, *süperego* yerine bilinç, kişisel bilinçdışı ve kolektif bilinçdışı yapılarından bahseder. Kişisel bilinçdışı bireyin oluşturduğu bilinçdışıdır, bilinçdışının üst katmanlarında yer alır, unutulmuş veya geriye itilmiş yaşantılar, duygular burada birikir. Kolektif bilinçdışı ise geçmişten yani atalardan gelen genler yoluyla devralınmış ortak bilinçdışıdır. Daha derinlerde bulunur ve her insan kalıtım yoluyla bunu miras alır. Kolektif bilinçdışı ile nesiller, ilk insandan günümüze kadar varlığını benzer biçimde ve içerikte korur. Bilinç ise bilinçsiz durumdan gelişip ortaya çıkar. Bilinçten önce bilindışı vardır ve çocukluğun ilk zamanları ve uykuda geçen süre bilinçsizdir. Büyüme süreci

ile birlikte bilinç berraklaşıp benlik ortaya çıkar (Jung, 2020, ss. 16-17). Jung'un arketip adını verdiği kalıtımla gelen ve kolektif bilinçaltını yansıtan bir düşünme biçimi vardır. Arketipler, kolektif bilinçdışının kalıtsal eğilimleridir. İnsanların benzer durumlarda benzer şekilde davranmasına sebep olan zihinsel deneyimlerin belirleyicisi olarak tanımlanır. Bazı arketipler önemli oranda geliştiğinden birer kişilik olarak incelenirler. Bunlar Jung' un erkekte anima, kadında animus adını verdiği kişinin cinsiyetinin karşısındaki cinsiyeti temsil eden yönleri olarak karşımıza çıkar. Bir çocuk dünyanın neresinde doğarsa doğsun, anne, baba, yönetici, koruyucu vb. arketiplere sahip olacaktır. Erkekte ilk anima annede, kadında ilk animus babada yansır (Jung, 2019, s. 27). Bununla birlikte Jung' göre, yaşamının ilk yıllarında çocuğun ayrı bir kimliği yoktur. Çocuğun en yakın ve en etkili ilişkileri ebeveynleri ile olan ilişkilidir. Çocuğun psişesi, anne-babasının kişiliğinin yansımından ibarettir ve sonrasında çocuk okula başlaması ile bireyselleşmeye başlar. Bu bireyselleşme sürecinde toplumun rolü de bulunur (Schultz & Schultz, 2005, s. 110). Jung, libidoyu Freud'un aksine bir hayat enerjisi olarak tanımlar ve Ödipal kompleksi reddederek çocuğun anneye olan düşkünlüğünü, annenin çocuğun ihtiyaçlarını karşılamasından dolayı olduğunu öne sürer. Jung'un analitik bakış açısı ile anne, çocuğun ilk, erişkinin ise son dünyasıdır. Anne arketipi bir erkekte hiçbir zaman "saf" değildir ve anima arketipi ile karışmıştır. Anima karışımı olmadan sadece anne arketipinin etkilerini incelemek kadında mümkündür. Bu yüzden anne arketipi özellikle kız çocuklarında dişil içgüdülerin aşırı gelişimi ya da tam tersi yok olması ile ilişkilendirilebilir. Anne arketipi, birçok psikoloji kuramında yer aldığı gibi, analitik kuramda da, anne-kız arasındaki ilişkinin, çocuğun gelecekteki karakterinin şekillenmesinde önemli bir role sahip olduğu vurgulanır (Jung, 2015, s. 143).

Görüldüğü üzere, psikanalitik ve analitik psikolojide Freud, Adler, Jung, Horney, Lacan, Klean gibi pek çok kuramcı anne ile kurulan sağlıklı ilişkinin çocuğun gelecekteki karakterini şekillendireceğine dair vurguda bulunurlar. Anne-kız arasındaki ilişkide, anne-çocuk arası güvenli bağlanma, özdeşim ve empati kurma; annenin geçmiş yaşam deneyimleri, annelik ve kadın olma kavramlarını çocuğuna yansıtış biçimi büyük önem taşır. Ayrıca analitik kuramda, aktarılan kolektif bilinçaltının şimdiki davranış biçimlerimizi şekillendirdiği de vurgulanır. Tüm bunların yanı sıra, bedene yapılan her yorum, söylem, dil içinde bulunan kolektif yapının bir sembolüdür. Bedene yapılan her atıf bulunduğu kültürün, içinde şekillenen toplumun, ailenin sembolik anlamlarını ifade eder. Bu da beden kullanımına yönelik normları oluşturur (User, 2010, s. 134).

### Beden Algısı

Beden algısı, bireyin bedensel görünümü ile ilgili duygu, düşünce, inanç ve davranışlarını kapsayan algıların tümüdür. Beden algısı kişinin yaşamında oldukça önemli etkiye sahiptir. Bireyin kendine karşı olan tutum ve duyguları bedenine karşı olan tutum ve duyguları ile eşleşebilir. Yani, bir kişinin kendi bedenini algılama biçimi, kimlik, kişilik algısı, öz-değer, öz-saygı, kendilik algısı gibi durumlarla ilişkilidir (Aslan, 2004, s. 44). Beden algısı, benliğin fiziksel olarak yansımadır ve kişinin kendi varlığını hissetmesini sağlar. Beden, birey için bir aynadır, kendi var oluşunun dışı vurumudur. Bu kendilik hem fizyolojik hem kültürel yansımaları içerir. Kişinin algılayış biçimi beden algısını şekillendirir. Beden algısı, büyüme, travma ve sosyal çevre gibi faktörlerden etkilenip değişebileceği gibi, kişinin iç dünyasında olan depresyon, hayal kırıklığı, neşe, huzur gibi duyguların ve düşüncelerin etkisiyle de sürekli değişime uğrar. Yani olumlu beden algısı ruh sağlığı ile de ilişkilidir (Öngören, 2015, s. 29). Ayrıca, beden için yapısı ve beden

işlevleri de beden algısı ile ilişkilidir. İç organların sağlıklı olması, beslenmenin etkisi, menstrüel döngü gibi fizyolojik durumlar, kişinin beden hoşnutluğunu etkilemektedir. Beden ve zihin bir denge içinde çalışır ve bu denge bozulduğu zaman beden sinyaller verir, rahatsızlıklar ortaya çıkar. Beden algısında yaşanan sıkıntılar yeme bozukluklarını da beraberinde getirebilir. Bu durum toplumsal yapı ile de ilişkilidir. Çünkü beden algısında bireyin algı ve tutumu kadar, başkalarının bakış açısı yani sosyokültürel değerler de etkilidir.

Luce Irigaray (2008, s. 72) ataerkil düzende erkek gibi olmanın yeteneği vurguladığını; kadın gibi olmanın ise yeteneksizliği vurguladığına işaret eder. Kadınların bedenlerinin bu düşünce üzerinden şekillendiğini ve onların bedenlerinin özgül niteliklerinin bastırıldığını iddia ederken beden ile bilinçdışı arasında bağ kurar. Jung analitik kuramında kolektif bilinçaltı ile paralel toplumun kişiliğin gelişiminde yaşamın ilk yılları kadar önemli bir yere sahip olduğunu vurgular. Beden en çok toplum içinde kendini belli eder ve toplum içinde bedenini bu kadar ön plana çıkması cinsiyet kavramını oluşturur. Toplumun yaptığı bu ayrım cinsiyet rollerini de beraberinde getirir (Yeşildal & Süşün, 2019, s. 277). Antik dönemden itibaren kadın zayıf, bakımlı; erkek ise kaslı, uzun olarak tanımlanır. Tarihsel süreçle kültürel farklılık gerektiren durumlar olsa da bu cinsiyet kalıpları beden algısını etkiler (Öngören, 2015, s. 39). Nesneleştirilmiş beden bilinci kuramı, bu toplumsal cinsiyet rollerinin özellikle kadınların bedenlerinden daha az hoşnut olmalarını açıklar. Bu kurama göre ailelerinden, medyadan ve toplum tarafından belirli kalıplar içine alınan kadın bedeni nesneleşmeye başlar. Nesneleşme kadının sadece beden imajı üzerinden tanımlanmasına, diğer özelliklerinin göz ardı edilmesine yol açar (McKinley, 2006, s. 162).

### Anne- Kız İlişkisinde Beden Algısı

Beden ve benlik ayrı tutulmaya çalışılan fakat aynı şeyi ifade eden kavramlardır. İkisi de eşit derecede bireyin kim olduğunu ifade eder. Zihin ve beden iç içe geçer. Bu nedenle bir kişi bedenini sevmediğinde kendini kötü hisseder veya bedenini güçlü hissettiğinde kendini güçlü hisseder. Bedendeki gücü deneyimlemek, hareketleri hissetmek beden hakkında nasıl hissedildiğini de etkiler. Bedende sıkışık kalmak, güçlü olmanın uygun olmadığı yani daha fazla deneyim yaşamama hissine yönlendirir. Yani beden hakkında hissedilenler, bedeni ve bedenle ne yapıldığını da etkiler. Bu durumda bedende nasıl görüldüğü değil, bedenle nasıl yaşadığı sorgulanması gerektirir (McBride, 2021, s.139).

Toplumsal cinsiyet rolleri bağlamında kadınlar için aidiyet ve yeterli hissetmenin, onların dış görünüşüyle ilintili olduğu söylenir. Kadınlar için "güzel olma" gerekliliği "yeterince iyi olma" ile bağdaştırılır. Kadınlar için değerli olmak büyük ölçüde nasıl görüldüğü ile ilişkilidir (Dökmen, 2009, s. 56). Kendilik algımız sadece kendimize yönelik duygularımızı, tutumlarımızla ilişkili değil, beden algımız, dünyada nasıl var olduğumuz, ve nasıl hareket ettiğimiz ile de ilişkilidir. Kadın bedenine dair oluşan kalıpların ve baskıların temeli ise çok eski sistemli politikalara dayanmaktadır. Ataerkil toplumların en belirgin özelliklerinden biri kadının bedeni ve cinselliğine hakim olma isteğidir. Psikanalizin başlangıcı olan Freudian teoride de eksik erkek olarak tanımlanan kadın, kendi öznelliğini kurması için feminist teorisyenler tarafından "dişil dil" kurulması gerekliliğine vurgu yapılır ve bu dil kadının kendi bedeninden feyz alınması gerektiği vurgulanır (Taş, 2008, s. 10). Çünkü Horney' e göre kadınlığa dair aktarılan gelenekler, kadınların anne-lik ve daralan erotizm arasında sıkışmasına sebep olur. Ruhsal olarak bakıldığında, bu durum kadınların öz-saygısının azalmasına

sebebi olur (Horney, 2017, s. 209). Anne-kız ilişkisinde, Horney bakış açısı, annenin kendi deneyim ve algılarının kız çocukları üzerinde etkisini vurgular. Yapılan bir araştırmada annelerin kilo yönetimi ve diyet yapmakla ilgili düşüncelerinin kızlarının kendi diyet yapma ve kilo verme tutumlarını etkilediği bulunmuştur (Corning ve ark., 2010, s. 293). Bu durum annelerin kendileri için yaptığı, kızlarının duymasını ya da etkilenmesini istemedikleri yorumların dahi kızları oldukça etkilediği gerçeğini göstermektedir.

Zihin-beden ilişkisi, kim olduğumuzu etkileyen, iç içe geçmiş parçalarıdır. Somatizasyon kavramı, iç dünyadaki çatışmaların beden yolu ile ifadesini açıklar. Özellikle travmatik yaşantı sonrası somatik belirtiler baş gösterebilir çünkü bu yaşantılar işlemsel bellekte toplanmaktadır. Kognitif, duygusal kayıt süreçleri birbirini etkilemektedir. Zihin- beden arasında tekrar edilen bu döngü de travmatik anının canlı tutulmasını sağlamaktadır. Duygulanımlar beden vasıtası ile işlenir, bu nedenle bedene ulaşmak önemlidir (Şahin, 2019, s. 208). Yapılan araştırmalar sayesinde travmanın nesiller arası aktarıldığı da bilinmektedir. Yani genetik aktarımlarla almış olduğumuz fizyolojik durumların yanı sıra, önceki nesillerin yaşamış olduğu olumsuz deneyimler ve beden algısının da nesilden nesile aktarılabildiği bilinmektedir. Bu durum üç kuşak tarafından paylaşılan aile öyküsü olarak tanımlanır. Anne, doğmadan önce bile kendi annesi (büyükanne) ile kızının (torun) izi aynı bedende birleşir. Bu bağlamda erkek, sperm üretimine yaşamı boyunca devam eder, kadın ise yaşamı boyunca kullanacağı sabit bir yumurta miktarı ile doğar. Kadının yumurta hücreleri ise kendi annesinin rahminde oluşur ve hücre dizisi bölünmesi durur (Wolynn, 2019, s. 36). Hücre biyoloji uzmanı Bruce Lipton (2002), hücresel hafıza sayesinde hem olumsuz hem olumlu kendilik algısını etkileyebileceğini vurgular. Lipton'a göre annenin yanında bulunan besin maddeleri cenini plasenta duvarı yoluyla besler ve bu süreçte anne hissettiği duyguları da hormon ve bilgi sinyalleri ile bebeğe iletir. Yani bir annenin duyguları çocuklarının genetik ifadesini biyolojik olarak etkiler. McBride (2021) ise bu durumu şöyle açıklar; yanlış bir şey yapmaktan ya da söylemekten korkan kadınlar (Freud teorisinde bu durumu süperegoğun güçlü olması olarak tanımlar), kız çocuklarına da aynı algıyı yükler ve onları belirli kalıpların içine sıkıştırır. Bununla birlikte, birinci bakım verenin anne olduğu düşünülürse, bu durum anne-bebek arasında oluşan bağlanma stilleri ile açıklanmaya devam eder; insanlar birincil bakım verenleri ile (genellikle anne) bebeklikte güvenli bir bağlanma gerçekleştirirse kendileri ve dünya hakkında iyi, güvenli bir algıya sahip olurlar. Ait hissetme ve sevimde layık oluşu inancı geliştirirler. Eğer insanlar bu bakım verenlerle bebeklikte sağlıklı bir bağlanma stili (güvensiz, kaçınan, kaygılı bağlanma stili) geliştirirlerse dünyanın güvenli bir yer olduğu ve kendilerinin sevimde layık olduğu inancı geliştirmeleri zorlaşır (Levine & Heller, 2018, s.46). 2012'de Hardit ve Hannum tarafından yapılan bir araştırmada, genç kadınların annesi ile bağlanma tarzının beden algılarını etkilediğini ortaya koymuştur. Kaygılı bağlanma tarzına sahip genç kadınların, medyadaki zayıf kadın imajlarını içselleştirdikleri ve kendi bedenlerini o kalıp üzerinden yargıladıkları bulunmuştur (Hardit & Harman, 2012 akt. McBride, 2021, s. 80).

Kadınlar kendi bedenlerini kabul etmeye başladıklarında, daha fazla olmanın sorun olmamasına, daha fazla var olmalarına, daha büyük hayal etmelerine ve daha güçlü olmalarına olanak sağlar.

### Sonuç ve Öneriler

Sahip olunan beden algısı, kendilik algısıyla ilişkilidir. Bedeni dinlemeyi, korumayı, sahiplenmeyi öğrendikçe hem duygusal hem de fiziksel ihtiyaçlar gözetilebilir. Gerektiğinde hayır diyebilme,

kendine sahip çıkma rahatlıkla deneyimlenebilir. Bu sayede beden üzerinden şekillenen toplumsal cinsiyet rollerinin de farkına varılıp sıkışmış roller içinden sıyrılabilir.

Bu bağlamda, özellikle annelerin, kendi beden algıları ve bu algıyı çeşitli yollarla kızlarına aktardıklarının farkında olmaları elzemdir. Anne ile kurulan bağ, çocuğun gelecekteki karakterini belirleyeceği gibi beden algısı üzerinde de etkili olacaktır. Beden algısında oluşan olumsuzluk kişilerin sağlığını dahi etkileyebilmektedir. Demir ve Karaağaoğlu (2013) tarafından yapılan bir araştırmada, nesiller geçtikçe beden algısının genç nesiller arasında önem kazandığı ve yaş ilerlese dahi kadınların beden algılarının gerçeği yansıtmadığı bulunmuştur. Anne-kız arasındaki ilişkiden yola çıkarak beden unsuruna odaklanmak kadın sağlığı açısından da önem kazanmaktadır. Özellikle genç bir kadının kendi olma yolculuğunda annelerin dinamik ve etkili kuvvet olduğunu hatırlamak gerekir.

**Hakem Değerlendirmesi:** Dış bağımsız.

**Çıkar Çatışması:** Yazar çıkar çatışması bildirmemiştir.

**Finansal Destek:** Yazar bu çalışma için finansal destek almadığını beyan etmiştir.

**Peer-review:** Externally peer-reviewed.

**Declaration of Interests:** The author declare that they have no competing interest.

**Funding:** The author declared that this study has received no financial support.

## Kaynaklar

- Adler, A. (1999). *Cinsiyetler arasında işbirliği*. Payel Yayınevi.
- Aslan, D. (2004). Beden algısı ile ilgili sorunların yaratabileceği beslenme sorunları. *TTB Sted*, 13(9)326-329.
- Aslan, S. (2001). Beden imgesi ve yeme davranışı bozuklukları ile medya ilişkisi. *Düşünen Adam*, 14(1),41-47.
- Burger, J. M. (2006). *Kişilik*. Kaknüs Yayınları.
- Chodorow, J. N. (2019). *Duyuların gücü: Psikanalizde, cinsiyette ve kültürde kişisel anlam*. Metis Yayınları.
- Corning, A. F., Gondoli, D. M., Bucchianeri, M. M., & Salafia, E. H. B. (2010). Preventing the development of body issues in adolescent girls through intervention with their mothers. *Body Image*, 7(4), 289-295. [CrossRef]
- Demir, S., & Karaağaoğlu, N. (2013). Üç nesil kadınlarda obezite ile beden algı durumu ve zayıflamaya yönelik uygulamalar. *Beslenme ve Diyet Dergisi*, 41(1),18-26.

- Dökmen, Y. Z. (2009). *Toplumsal cinsiyet sosyal psikolojik açıklamalar*. Remzi Kitabevi.
- Donovan, J. (2019). *Feminist teori*. İletişim Yayınları.
- Freud, S. (2014). *Rüyaların yorumu*. Say Yayınları.
- Geçtan, E. (1995). *Psikanaliz ve sonrası*. Remzi Yayınevi.
- Göka, E., Yüksel, F. V., & Göral, F. S. (2006). İnsan ilişkilerinde yansıtımlı özdeşim. *Türk Psikiyatri Dergisi*, 17(1),46-54.
- Güneş, N., & Demircioğlu, H. (2018). 0-6 yaş arası çocukların gelişim düzeyleri ile annelerinin aile işlevleri ve yaşam doyumları arasındaki ilişkinin incelenmesi. *Akdeniz Eğitim ve Araştırmaları Dergisi*, 23,1-170. [CrossRef]
- Horney, K. (2017). *Kadın psikolojisi*. Totem Yayınları.
- Irigaray, L. (2008). *Doğu ve batı arasında: Tikellikten topluluğa*. Ara-lık Yayınları.
- Jung, C. G. (2015). *Feminen dişliliğin farklı yüzleri*. Pinhan Yayıncılık.
- Jung, C. G. (2019). *Dört arketip*. Metis Yayınları.
- Jung, C. G. (2020). *Jung Psikolojisi "Bir psikoloji ve modern analiz kuramı"*. E- Kitap Yayıncılık.
- Kars, G. (2018). *Neopatrikal yaklaşım çerçevesinde toplumsal yapılanma sürecinde kadın: Ortadoğu ve Türkiye* (Tez No: 336388). [Yüksek Lisans Tezi, Hacettepe Üniversitesi Sosyal Bilimler Enstitüsü]. Yüksek Öğretim Kurulu Tez Merkezi.
- Klein, M. (1961). *Narrative of a child analysis*. Basic Books.
- Korucu, A. (2011). *Psikanaliz ve analitik psikolojinin kesiştiği yer: Sonsuz döngüde Ruhsal Gezintiler*.Bozkır Yayınları.
- Lacan, J. (2006). *The signification of the phallus*, *Ecrits*. W. W. Norton Company.
- Levine, A., & Heller, R. (2018). *Bağlanma*. Aganta Kitap.
- Lipton, B. H. (2002). Nature, Nurture and human development. *Journal of Prenatal and Perinatal Psychology and Health*, 16(2),167-180.
- McBride, H. L. (2021). *Anneler, kızları ve beden algısı: Kendimizi olduğumuz gibi sevebilmeyi öğrenmek*. Okuyanur Yayınları.
- McKinley, N. M. (2006a). Longitudinal gender differences in objectified body consciousness and weight-related attitudes and behaviors: Cultural and developmental contexts in the transition from college. *Sex Roles*, 54(3/4),159-173.
- Öngören, B. (2015). Sosyolojik açıdan sağlıklı beden imgesi. *Sosyal ve Beşeri Bilimler Araştırmaları Dergisi*, 16(34),25-45.
- Şahin, E. S. (2019). Travma tedavisinde farklı bir yaklaşım: Somatik deneyimleme. *Türkiye Klinikleri Sağlık Bilimleri Dergisi*, 4(2),205-210.
- Schultz, D. P., & Schultz, S. E. (2005). *Theories of Personality*. Wadsworth Cengage learning.
- Sevim, J. (2001). *Tanrı'nın sesi kadın*. Remzi Kitabevi.
- Taş, B. (2008). *Catherine Breillat sinemasında kadın cinselliği ve beden algısı* (Tez No: 227984). [Yüksek Lisans Tezi, Ankara Üniversitesi Sosyal Bilimler Enstitüsü]. Yüksek Öğretim Kurulu Tez Merkezi.
- User, İ. (2010). *Biyoteknolojiler ve kadın bedeni. Dişlilik, içinde kadın ve bedeni*. Ayrıntı Yayınları.
- Wolynn, M. (2019). *Seninle başlamadı*. Sola Yayınları.
- Yeşildal, M., & Süşün, D. N. (2019). *Beden algısı ve toplumsal cinsiyetin sağlığa etkisi*. 4. International Health Sciences and Management Conference.İstanbul.