

Ankara Etnografya Müzesi

Ali Haydar ATALAR

”





KÜLTÜR VE TURİZM BAKANLIĞI
ETNOGRAFYA MÜZESİ



بِسْمِ اللَّهِ الرَّحْمَنِ الرَّحِيمِ

وَأَنْزَلْنَاكَ لِتُنذِرَ قَوْمَكَ
مِمَّا هُمْ كَافِرُونَ
وَمَا يَتَّبِعُكَ الَّذِينَ يَكْفُرُونَ
إِلَّا لِيُؤْذُواكَ
وَمَا يَضُرُّكَ أَشَيْئًا مِنْهُمْ
وَلَا يَسْلُبُكَ اللَّهُ مَلَكُوتَهُ
إِنْ يَشَاءُ
وَمَا يَتَّبِعُكَ الَّذِينَ يَكْفُرُونَ
إِلَّا لِيُؤْذُواكَ
وَمَا يَضُرُّكَ أَشَيْئًا مِنْهُمْ
وَلَا يَسْلُبُكَ اللَّهُ مَلَكُوتَهُ
إِنْ يَشَاءُ

وَإِنْ سَأَلْتَهُمْ لَنْ نَجِدَ لِلْعَالَمِينَ

سُئِلَ اللَّهُ

أَلَا اللَّهُ

وَإِنَّكَ لَعَلَىٰ خُلُوفٍ عَظِيمَةٍ

وَمَا يَتَّبِعُكَ الَّذِينَ يَكْفُرُونَ
إِلَّا لِيُؤْذُواكَ
وَمَا يَضُرُّكَ أَشَيْئًا مِنْهُمْ
وَلَا يَسْلُبُكَ اللَّهُ مَلَكُوتَهُ
إِنْ يَشَاءُ

Ankara Etnografya Müzesi

Ali Haydar ATALAR*

Uluslaşma sürecini tamamlayan her devlet öncelikle kendi ulusunun geçmişini araştıran, ürettiği maddi ve manevi değerleri toplayan, bu değerleri topluma arz eden ve bu sayede söz konusu değerlere ulusal bir kimlik kazandırmayı amaçlayan ulusal müze projelerini gündeme getirmiştir.

Ankara Etnografya Müzesi de Türkiye Cumhuriyeti'nin bu minvalde ortaya koyduğu ulusal bir projenin sonucu olarak ortaya çıkmıştır.

“Milli Müze” fikri, İttihat ve Terakki Cemiyeti'nin 1917 yılında yapılan kongresine kadar inmektedir. Ankara Etnografya Müzesi'nin kurulmasında Türkiye Cumhuriyeti'nin kuruluşunda ve ilk yıllarında önemli rol üstlenen İttihat ve Terakki Cemiyeti'nin önderi Ziya GÖKALP'in fikri alt yapısı önemli bir yer tutar.

İttihat ve Terakki Cemiyeti'nin 1917 yılında yapılan kongresinde ileri sürülen Etnografya Müzesi fikri, 30.09.1920 tarihinde TBMM'ye sunulan Muvazene-i Umumiye Kanununda yer almıştır.

İcra Vekilleri Heyetinin 14.12.1924 tarihinde yaptığı toplantıda Ankara Cenabi Ahmet Paşa Camii'nde korunan kıymetli eserlerin İstanbul'a gönderilmesine ayrıca Asar-ı Atika ve nefiseyi teşhir için Ankara'da bir müze binasının inşa edilmesine karar verilmiş, Ankara'da inşa edilecek müzenin ya Etnografya Müzesi ya da Milli Müze olması planlanmış ayrıca Ankara'ya iade edilmesi istenilen eserlerin de bu müzede korunup teşhir edilmesi düşünülmüştür.

Maarif Vekaleti tarafından yapılan ön çalışma neticesinde 02.07.1924 tarih ve 646 sayılı emir ile Halk Müzesinin kurulmasına hazırlık olmak üzere İstanbul'da Celal Esat ARSEVEN başkanlığında bir komisyon kurulmuş, 21.05.1925 tarihinde Müze Müdürü Halil ETHEM komisyonun başkanlığına getirilmiş ve ilk etapta 1250 adet eser toplanabilmiştir. Toplanan eserler İstanbul Darülfünunun'da koruma altına alınmıştır.

Bu arada İstanbul'da bulunan Macarca ve Etnografya dersleri veren Türkolog Gyula Meszaros'tan müzenin kurulmasına dair rapor istenmiş, Meszaros tarafından hazırlanan iki rapor Ankara Etnografya Müzesi'nin inşası ve kuruluşunda önemli bir rol oynamış, bu raporlar Maarif Vekaleti Mecmuasının 1 ve 4. sayılarında yayımlanmıştır.

Macar Türkolog Gyula MESZAROS'un; müze binasının şehrin yüksek bir noktasında rutubetten korunmuş olan bir yerde inşa edilmesi, müzenin diğer eğitim kurumlarından ve merkezden uzak bir noktada olmaması gerektiği, ileride müze binasını genişletme ihtimali düşünülerek geniş bir arsa üzerinde inşa edilmesi hususlarını içeren ikinci raporundan hareketle Maarif Vekaleti bugünkü Numune Hastanesi'nin alt tarafında yer alan ve Namazgah ismiyle anılan alanı uygun bulmuş bu hususta başvekaletin sözlü onayı alınmış, uzun süren yazışmalar neticesinde 1926 yılında müze için tahsis edilen arsa herhangi bir ücret ödenmeden Maarif Vekaleti'ne verilmiştir.

1925 yılının Nisan ayında Mimar Arif Hikmet KOYUNOĞLU Maarif Vekâleti'ne çağırılarak kendisinden bir proje yapması istenmiş, şartnamede binanın eski Türk Mimarisine uygun olması talep edilmiştir. Mimar Arif Hikmet şartnameye uygun olarak hazırladığı projeyi 15 gün içinde teslim etmiştir.

“Mustafa Kemal ATATÜRK Etnografya Müzesinin inşaat şantiyesinde yaptığı konuşmada: “ Taklitçilikten uzak, ülkemize has, Türklüğe özgü modern bir mimariden söz etmiş” Gazi Paşa'nın yanında bulunan Cevat ABBAS Bey'in: “ Paşam siz modern mimariden söz ediyorsunuz lakin mimar Arif Hikmet eski medreseler gibi bir müze binası yapıyor.” demesi üzerine Mustafa Kemal ATATÜRK “Mimar yapacağı eserin ne işe tahsis edileceğini, hangi stilde olması istendiğini göz önüne al ve eserini ona göre yapar. Biz bu müzenin eski Türk gelenek ve yaşantılarının eserlerini de içinde saklamak için eski Türk eserlerinden alınacak ilhamla yapılmasını istedik, Hikmet de bu öneriye uyarak bu binayı yapıyor” diye cevap vermiştir.

* Müze Müdürü, Ankara Etnografya Müzesi.

Tüm zorluklara rağmen devam eden müze inşasının devletin en üst kademesi tarafından yakından takip edildiğini Mimar Arif Hikmet'in anılarında görmek mümkündür.

“1925-1926 yılı kışında ön cephedeki kapının açılarak üstü başı kar içinde kalan Atatürk'ün içeri geldiği, Hikmet bu havada inşaat yapılır mı? sorusuna, “Paşam, inşaat anlaşmamıza göre süremiz çok az, havaya filan bakmadan işe devam mecburiyeti var, hatta işçilerimiz gaz lambası yakarak gece bile çalışıyor” şeklinde cevap aldığı, Paşa'nın “Allah kuvvet versin” dediği, işçilerle sohbet ettiği, Ankara Ovası'na bakarak manzara çok güzel bu kubbenin altı yazın çok serin olacak, işim olmadığında bu kubbenin serinliğinde bu güzel ovaya karşı oturmak isterim dediği” şeklindeki anılar müze inşasının zamana karşı zor şartlar altında yapıldığını gösteren güzel bir hatıra olarak mazide yer tutmuştur.

Müzenin müteahhidi Erzurumlu Nafiz KOTAN olup mermer ustası Hüseyin Avni Efendi, kubbe üzerindeki bronz rölyef kalıpların dökümcüsü Hakkı Usta, mühendisi ise Bahri Bey'dir.

O günlerin Ankarası pek çok olanaktan mahrum bir kent olduğundan çok zor şartlar altında başlanılan müze inşasında kullanılan su Bent Deresi'nden arabalarla, küfeki taş Ankara'ya yaklaşık 35 km uzaklıktaki Lezgi Köyü'nden, çimento Fransa'dan, mermer bloklar ise İstanbul Marmara Adası ile kısmen İtalya'dan getirilmiştir.

Anlaşmaya göre 10 ayda bitirileceği belirtilen inşaat çalışmalarında işler planlandığı gibi gitmemiş, Marmara Adası ve İtalya'dan getirilerek İstanbul'da işlenen mermerlerin bazılarının kırılması, merkezi kubbenin yapılabilmesi için betonarme ayakların katılaşması için belli bir süreye ihtiyaç duyulması üzerine müteahhit Nafiz Bey Maarif Vekaleti'ne verdiği 17.08.1926 tarihli dilekçesinde inşaat süresinin kasım ayının sonuna kadar uzatılmasını talep etmiş, İcra Vekilleri Heyeti'nin 03.11.1926 tarih ve 4290 sayılı kararı ile teklif uygun görülerek inşaat süresi 1926 Kasım ayının sonuna kadar uzatılmış, inşaatın bitimini müteakip Hamit Zübeyir KOŞAY 01.06.1927 tarihinde müdür olarak atanmıştır.

Bu tarih aynı zamanda Ankara Etnografya Müzesi'nin kuruluş tarihi olarak da kabul edilmiştir. Afgan Kralı Amanullah Han'ın ülkemizi ziyaret



edeceği tarihe kadar hummalı bir çalışma ve hazırlık dönemi yürütülmüş, 27.05.1928 tarihinde Afgan Kralı'nın müzeyi ziyareti müzenin ilk açılış tarihi olarak kabul görmüş, 18.07.1930 tarihinde ise müze halkın ziyaretine açılmıştır.

854 m² alan üzerine inşa edilen Cumhuriyet'in ilk müze binası; dikdörtgen planlı, tek kubbeli, tek katlı bir bina olup iç mekanda on adet teşhir salonu ve bir adet mozole alanından ibarettir.

Etnografya Müzesi halkın ziyaretine açıldığı tarih olan 1930 yılından sonra 1981-1982 yılları ve 1999-2002 yılları arasında olmak üzere iki kez teşhir-tanzim ve restorasyon çalışmalarına tabi tutulmuş olup bu çalışmalar daha çok ışık sistemleri ve boya-badana işleriyle sınırlı kalmıştır.



19.01.2022 tarih ve 2102687 sayılı makam onayı ile ziyarete kapatılıp üçüncü kez gerçekleştirilen teşhir-tanzim ve restorasyon çalışmaları neticesinde 27.05.2022 tarihinde Başkent Kültür Yolu Festivali kapsamında Bakanımız Sn. Mehmet Nuri ERSOY'un teşrifleriyle müze yeniden ziyarete açılmıştır.

Eski teşhir düzeninde daha çok kültürel yansımaları (Hamam Kültürü- Kına Kültürü- Berber Kültürü- Sünnet Kültürü) ziyaretçilerinin deneyimine sunan müzede son teşhir-tanzim çalışması üç temel esas üzerine şekillendirilmiştir.

İlk temel esas; Türk-İslam Sanatının; ahşap işçiliğinde, tasavvuf kültüründe, el yazmaları ve hat sanatında, savaş-araç ve gereçlerinde, toprak, çini, maden ve dokuma kültüründe ulaştığı noktayı ziyaretçilerinin deneyimine aktarma düşüncesi üzerine kurgulanırken, ikinci temel esas 1938-1953 yılları arasında Mustafa Kemal ATATÜRK'e geçici kabir görevi üstlenen mozole alanının teknolojik donanım ve görseller ile desteklenerek ziyaretçilerin bu alanla daha duygusal bağ kurması üzerine kurgulanmıştır. Üçüncü temel esas ise müze muhteviyatındaki eserler özelinde pek çok kültüre hitap eden bir etnografya müzesi olsa da Ankara Etnografya Müzesi kimliğini taşıması hasebiyle Ankara Evine ait iç ve dış tasarım ile Ankaralıların gönlüne dokunma üzerine oluşturulan kurgudur.

Daha önceki teşhir düzeninde birbirinin tekrarı mahiyetindeki çok sayıda eserin teşhir edilmesi neticesinde yaklaşık 1500 adet eserin sergilendiği müze teşhirlerinde bugün dokuzu daimi "Ahşap Eserler Salonu, Hacı Bayram-ı Veli ve Tasavvuf Eserleri Salonu, El Yazmalar ve Hat Levhalar Salonu, Güç ve İktidar Salonu, Çini Eserler Salonu, Ankara Evi Sokağı, Pişmiş Toprak-Cam ve Metal Eserler Salonu, Halı-Kilim Salonu, Zarafet ve Estetik Salonu, Geçici Teşhir Salonu" olmak üzere toplam on adet teşhir salonunda 598 adet eser yer almaktadır.





Ahşap Eserler Salonu'nda; Nevşehir Taşkınpaşa Camii'nin Ahşap Mihrabı ve Minberi, Ankara Kuyulu Camii'nin kapı kanatları, Ahi Şerafettin'e ait ahşap sanduka, Merzifon Çelebi Sultan Mehmet Medresesi'nin Kapı Kanatları, Hacı Bayram-ı Veli Türbesi'nin kapı kanadı vb. eserler ile ahşap işçiliğinin Beylikler, Selçuklu ve Osmanlı Dönemi'nde ulaştığı nokta sergilenmektedir.

Hacı Bayram-ı Veli ve Tasavvuf Eserleri Salonunda tasavvuf dervişlerinin kullandıkları 19. yy.a tarihlenen Mütteka, Nefir, Keşkül-ü Fukara, Teslim taşı, Tesbih, Buhurdan, Madeni ayakkabı vb. eserler, 18 ve 19. yy.lara tarihlenen pirinçten alemler, vefkli mühürler, Mevlevi tacı, bastonu, 15. yy.a tarihlenen Hacı Bayram-ı Veli Türbesi'ne ait Kapı Kanadı, Hacı Bayram-ı Veli Hz.lerine atfedilen Hırka, Taç (Sikke) gibi tasavvuf kültürüne özgü eserler sergilenmektedir.



El Yazmaları ve Hat Levhalar Salonu'nda; hat sanatında kullanılan ve 19. yy.a tarihlenen divit, hokka, kalemtraş, kalemdan, makta, zarf açacağı gibi eserler, 13. yy.dan başlayıp 19. yy.a değin uzanan el yazması Kur'an-ı Kerimler, 16. yy.a tarihlenen Ertuğrul Gazi'nin Tekfur ve Tatarlar ile mücadelesini konu alan Farsça Cem-i Tarih, 16. yy.a tarihlenen Adem Aleyhisselam'dan başlayıp Osmanlı Padişahlarına değin pek çok önemli devlet adamının hayatlarının anlatıldığı Subhat'ül-ahbar, 19. yy.a tarihlenen şecere, delail-i hayrat, enam-ı şerif gibi eserler ile hat levhalar sergilenmektedir.



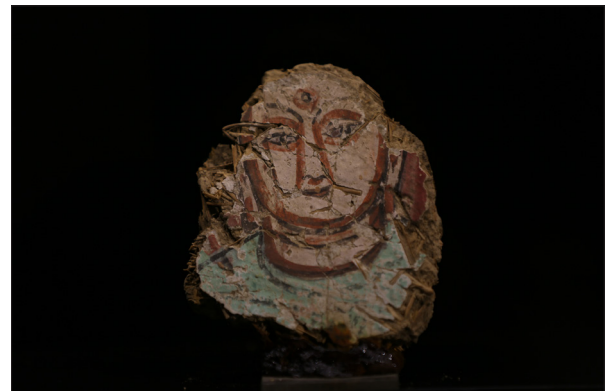
Güç ve İktidar Salonu'nda; Selçuklu Hükümdarı I. Gıyas el-din Keyhusrev'e ait taht, 19. yy. Osmanlı Dönemi'ne tarihlenen ok-yay, kılıç, yatağan, kama, tören silahları, yağdanlık, barutluk, İran etkili kalkan, miğfer, teber vb. savaş araç ve gereçleri, Osmanlı ve Cumhuriyet Dönemi madalya, nişan vb. eserler sergilenmektedir.

Çini Eserleri Salonu'nda; 16 ve 19. yy. duvar çini örnekleri, 18-19. yy.a tarihlenen günlük kullanıma yönelik çini ve porselen; tabak, tepsi, testi, kandil top vb. eserler ile 19. yy. Yıldız Porselenleri sergilenmektedir.

Mozole Alanı'nda; yaklaşık 3,5 dakika süren video mapping gösterimi ile Mustafa Kemal ATATÜRK'ün naaşının Dolmabahçe Sarayı'ndan Ankara Etnografya Müzesi Müdürlüğüne nakline dair video gösterimi ve o dönemi yansıtan fotoğraf levhalar sahnelenmektedir.

Ankara Evi Sokağı'nda; 17. yy.a tarihlenen bir Ankara konağına ait orijinal tavan göbeği ve kalem işi süslemeler ile günlük kullanıma dair masa, sandalye, şamdan, konsol, mumluk, vazo, kitap, yazı takımı, levha gibi eserler sergilenmektedir.

Pişmiş Toprak, Cam ve Metal Eserler Salonu'nda; 9 ve 11. yy.lara tarihlenen Uygur Duvar Freskleri, 13. yy. Selçuklu Dönemi Rakka seramikleri, 19. yy. Osmanlı Dönemi Tophane Seramikleri, Çanakkale Seramikleri, Beykoz Cam Eserleri, 10. yy.a tarihlenen Abbasi ibriği, 13. yy.a tarihlenen Selçuklu Dönemi kandil, şamdan ve şifa taşı, 14. yy.a tarihlenen Memlük Dönemi metal eserleri ile 17.-19. yy.lara tarihlenen İran etkili madeni eserler sergilenmektedir.





Halı-Kilim Eserleri Salonu'nda; 19. yy.a tarihlenen Anadolu menşeli (Kayseri- Kırşehir-Sivas Yöreleri), halı ve seccadeler ile Kars ve Batum Sancaklarının Rus işgalinden kurtarılması şerife Kafkas Cephesi kumandanlarına hediye edilmek üzere dokunmuş Bardız Kilimi sergilenmektedir.

9 numaralı Geçici Sergi Salonu'nda; tüm dünyada ve ülkemizde halkın yaşantısında yer eden konuların belirlendiği geçici sergiler düzenlenmektedir.



Zarafet ve Estetik Salonu'nda; 19. yy. Osmanlı kadınının giyim-kuşam kültürü ile takı kültürü üzerine deneyimleri ziyaretçilere aktarılmıştır.

Son teşhir-tanzim çalışmaları neticesinde Ankara Etnografya Müzesi teşhir salonları kısa sürede konseptini revize edebilen, kendini güncelleyebilen bir müzecilik anlayışı ile şekillendirilmiş, sesli rehberlik sistemi, video mapping gösterimleri vb. uygulamalar ile çağın ve ziyaretçilerinin gereksinimlerine cevap verebilen bir müze standardına ulaşmıştır.

Ankara Etnografya Müzesi tarihin ve tarihe yön verenlerin kendisine yüklediği "Cumhuriyet'in müze olarak inşa edilen ilk binası olması ve Atatürk'ün ilk geçici kabri görevini üstlenmesi" kıymet-i hakikiyesi tartışılmaz nişanları ile mazisinde olduğu gibi bugün de halkımızın inanç ve duygularına saygı gösteren, milli değerlerimize, gelenek ve göreneklerimize değer veren, ezelden yadigar birikimi ve evvelden aldığı ilhamla geçmişi günümüze taşıyan bir müze olarak faaliyetlerine devam etmektedir.