

SOSYAL ve BEŞERİ
BİLİMLER
DERGİSİ

Sosyal Bilimler
Araştırmaları Derneği

SoBiAD

Sosyal ve Beşeri Bilimler Dergisi (Online)

ISSN: 1309 - 8012

Yıl: 2023 Cilt: 15 Sayı: 2

Amaç ve Kapsam

Sosyal ve Beşeri Bilimler Dergisi (SBBD), Sosyal Bilimler Araştırmaları Derneği (SoBiAD) tarafından Temmuz ve Aralık olmak üzere yılda iki kez yayınlanan hakemli bir dergidir. Sadece Türkçe makaleler yayın için kabul edilmektedir.

Sosyal ve Beşeri Bilimler Dergisi; Ekonomi, İşletme, Yönetim, Siyaset Bilimi, Hukuk, Sosyoloji, Felsefe, Etik ve diğer alanlarda hazırlanmış teorik-analitik-ampirik araştırmalar ve incelemelere açık bir dergidir.

Açık Erişim Politikası

Açık erişimin bilginin evrensel kullanımını artırarak insanlık için yararlı sonuçlar doğuracağı düşüncesinden hareketle, Sosyal ve Beşeri Bilimler Dergisi (SBBD) Açık Erişim politikasını benimsemiştir. Dergi, yazarlardan devraldığı ve yayımladığı içerikle ilgili telif haklarından, bilimsel içeriğe evrensel Açık Erişimin (Open Access) desteklenmesi ve geliştirilmesine katkıda bulunmak amacıyla, bilinen standartlarda kaynak olarak gösterilmesi koşuluyla, ticari kullanım amacı ve içerik değişikliği dışında kalan tüm kullanım (bağlantı verme, kopyalama, baskı alma, herhangi bir fiziksel ortamda çoğaltma ve dağıtma vb.) haklarını bedelsiz kullanıma sunmaktadır. İçeriğin ticari amaçlı kullanımı için yayınevinden yazılı izin alınması gereklidir.

Ücretsiz Yayın

Sosyal ve Beşeri Bilimler Dergisi (SBBD)'nde makale yayınlanması için yazarlardan hiçbir ücret talep edilmemektedir.

Yazarların Sorumlulukları

Yazarların makalelerini dergi web sayfasında sunulan yazım kurallarına ve örnek şablona göre hazırlamaları gerekir. Yazarların, hakem raporlarında belirtilen düzeltmeleri zamanında yapmaları beklenir.

Etik İlkeler

Sosyal ve Beşeri Bilimler Dergisi (SBBD)'nde yer alan etik görev ve sorumluluklarda Committee on Publication Ethics (COPE) tarafından kabul edilen ve yayınlanan ilkeler benimsenmektedir.

Yazarlardan aşağıda belirtilen etik kurallara uymaları beklenmektedir.

- Dergiye gönderilen makaleler başka bir yerde yayınlanmamış ya da yayınlanmak üzere gönderilmemiş olmalıdır.
- Yazılar makalelerinde kullandıkları tüm alıntılarında referans vermiş olmalıdır.
- Yazarlar makaleye bilimsel katkı verdiklerini garanti etmelidir.
- Yazarlar makalenin başka bir kişi ya da kurumun fikri mülkiyet haklarını ihlal etmediğini, intihal içermediğini ve kendi çalışmaları olduğunu garanti etmelidir.
- Makalede adı geçen tüm yazarlar, gönderilen ve yayınlanan makaleler üzerinde eşit sorumluluğa sahiptir.
- Yazışmadan sorumlu yazar adı geçen tüm ortak yazarların yayına ve ortak yazar olarak adlandırılmaya razı olduğunu garanti etmelidir. Çalışmaya önemli bilimsel ve yazınsal katkı sağlayan tüm kişiler ortak yazar olarak adlandırılmalıdır.
- Yazarlar gerekli görülmesi halinde makalede yer alan veri setlerine ulaşımı sağlamalıdır.

Hakemlik Süreci

Makaleler, hakemler tarafından altı ölçüt - bazı ölçütlerin belirli türdeki bildirilere uygulanamaması halinde daha az- dikkate alınarak değerlendirilir. Hakemlerin raporları tamamlandıktan sonra yazılar, Yayın Kurulu'nun onaylaması durumunda yayıma hazır hale gelir ve kabul sırası dikkate alınarak uygun görülen sayıda yayımlanır. Makaleler yayınlanmadan önce turnit-in ve/veya iThenticate intihal yazılımları ile kontrol edilmektedir.

Telif Hakları

Sosyal ve Beşeri Bilimler Dergisi (SBBD) bünyesinde yayınlanan yazıların fikirlerine resmen katılmaz, basılı ve çevrimiçi sürümlerinde yayınladığı hiçbir ürün veya servis reklamı için güvence vermez. Yayınlanan yazıların bilimsel ve yasal sorumlulukları yazarlarına aittir. Yazılarla birlikte gönderilen resim, şekil, tablo vb. unsurların özgün olması ya da daha önce yayınlanmış iseler derginin hem basılı hem de elektronik sürümünde yayınlanabilmesi için telif hakkı sahibinin yazılı onayının bulunması gerekir.

Sosyal Bilimler Araştırmaları Derneği (SoBiAD), yazarlardan devraldığı ve derginin çevrimiçi (online) sürümünde yayınladığı içerikle ilgili telif haklarından, bilimsel içeriğe evrensel açık erişimin (open access) desteklenmesi ve geliştirilmesine katkıda bulunmak amacıyla, bilinen standartlarda kaynak olarak gösterilmesi koşuluyla, ticari kullanım amacı ve içerik değişikliği dışında kalan tüm kullanım (çevrimiçi bağlantı verme, kopyalama, baskı alma, herhangi bir fiziksel ortamda çoğaltma ve dağıtma vb.) haklarını (ilgili içerikte tersi belirtilmediği sürece) Creative Commons Attribution-NonCommercial-NoDerivs 3.0 Unported (CC BY-NC-ND3.0) Lisansı aracılığıyla bedelsiz kullanıma sunmaktadır. İçeriğin ticari amaçlı kullanımı için alınması gereklidir.

Yazarlar yazılarının bütün yayın haklarını derginin yayıncısı Sosyal Bilimler Araştırmaları Derneği (SoBiAD)'ne devrettiklerini kabul ederler. Yayınlanan içeriğin (yazı ve görsel unsurlar) telif hakları dergiye ait olur. Dergide yayınlanması uygun görülen yazılar için telif ya da başka adlar altında hiçbir ücret ödenmez ve baskı masrafı alınmaz; ancak ayrı baskı talepleri ücret karşılığı yerine getirilir.

Sosyal ve Beşeri Bilimler Dergisi (SBBD) aşağıdaki indexing/abstracting servislerinde kayıtlıdır.

| Index Copernicus | Asos Index | Academic Research Index | AJIndex | Directory of Research Journals Indexing | CiteFactor | Academic Researches Index | Index of Academic Documents

Sosyal ve Beşeri Bilimler Dergisi (SBBD) ayrıca TÜBİTAK- ULAKBİM Dergi Sistemleri (UDS) çerçevesinde DergiPark'ta kayıtlıdır

EDİTÖR KURULU

Doç.Dr. Serdar Yay, İzmir Demokrasi Üniversitesi (Editör)
Prof.Dr. Hakan Ay, Dokuz Eylül Üniversitesi
Prof.Dr. Serpil Ağcakaya, Süleyman Demirel Üniversitesi
Doç.Dr. Hamza Kandemir, Isparta Uygulamalı Bilimler Üniversitesi
Dr.Öğr.Üyesi Sumru Kaleli, Trakya Üniversitesi
Dr. Hamza Onur Zenginer, Dokuz Eylül Üniversitesi

YABANCI DİL EDİTÖRÜ

Dr. Billur Güner Kohen, Loyala University, U.S.A

DERGİ SEKRETERYASI

Hayal Zelal Şimşek, Süleyman Demirel Üniversitesi, Türkiye

İLETİŞİM

sobiadsosres@gmail.com

**SOSYAL
BİLİMLER
ARAŞTIRMALARI
DERNEĞİ**

İÇİNDEKİLER

Araştırma Makalesi

SEÇİM EKONOMİSİ, POLİTİK KONJONKTÜR DALGALANMALARI ve EKONOMİNİN
POLİTİK MANİPÜLASYONU Seçim Kazanma Odaklı Ekonomi Politikalarının Makroekonomi
Üzerindeki Sonuçlarına İlişkin Ampirik Çalışmaların İncelenmesi ve Politika Önerileri

*POLITICAL BUSINESS CYCLES and POLITICAL MANIPULATION of the ECONOMY A Review of Empirical
Studies of the Consequences of Election-Winning Oriented Economic Policies on Macroeconomy and Policy
Recommendations*

Coşkun Can AKTAN & Erdem GÜDENOĞLU

101-123

Araştırma Makalesi

TÜRKİYE'DE BELEDİYELERE BAĞLI HAL, PAZARYERİ, KESİMHANE VE MEZBAHA
ATIKLARINA İLİŞKİN DEĞERLENDİRME

*ASSESSMENT ON THE WASTES OF MUNICIPAL FOOD MARKET HALLS, MARKET PLACES, ABATTOIRS
AND SLAUGHTERHOUSES IN TÜRKİYE*

Osman ŞENAYDIN & Tahir ATICI

124-139

Araştırma Makalesi

ÖN LİSANS ÖĞRENİMİNDE İŞ VE MESLEK DANIŞMANLIĞI PROGRAMLARINA
DUYULAN GEREKSİNİMİ BELİRLEMeye YÖNELİK SWOT ANALİZİ

*SWOT ANALYSIS TO DETERMINE THE NEED FOR JOB AND VOCATIONAL COUNSELING PROGRAMS
IN ASSOCIATE DEGREE EDUCATION*

Kübra SAĞLAM GÖRKEN & Mertcan ARITÜRK

140-157

Araştırma Makalesi

ŞEYTAN MARKA GİYER FİLMİ ÜZERİNDEN MOBBİNG KAVRAMININ İNCELENMESİ

EXAMINATION OF THE CONCEPT OF MOBBING THROUGH THE MOVIE THE DEVIL WEARS PRADA

Çiğdem GÖK & Meryem KARAAZİZ

158-171

Araştırma Makalesi

TARIMSAL İŞLETMELERDE YEŞİL YÖNETİM UYGULAMALARI: NİTEL BİR ARAŞTIRMA
GREEN MANAGEMENT PRACTICES IN AGRICULTURAL ENTERPRISES: A QUALITATIVE RESEARCH

Yavuz GEZER & Yusuf ESMER

172-187

-ARAŞTIRMA MAKALESİ-

SEÇİM EKONOMİSİ, POLİTİK KONJONKTÜR DALGALANMALARI ve EKONOMİNİN POLİTİK MANİPÜLASYONU

Seçim Kazanma Odaklı Ekonomi Politikalarının Makroekonomi Üzerindeki Sonuçlarına İlişkin Ampirik Çalışmaların İncelenmesi ve Politika Önerileri*

Coşkun Can AKTAN¹

Prof. Dr.

Dokuz Eylül Üniversitesi, İktisadi ve İdari Bilimler Fakültesi

E-mail: ccan.aktan@deu.edu.tr

ORCID ID: 0000-0003-4294-2314

Erdem GÜDENOĞLU

Dr.

Zonguldak Bülent Ecevit Üniversitesi, İktisadi ve İdari Bilimler Fakültesi

E-mail: erdem.gudenoglu@beun.edu.tr

ORCID ID: 0000-0002-9131-7104

Öz

Bu çalışmada seçim ekonomisine dönük uygulamaların makro ekonomik göstergeler üzerinde ne derece olumsuz etkiler doğurduğuna dair gelişmiş, gelişmekte olan ve az gelişmiş ülkelerde yapılmış ampirik araştırmaların genel bir özeti sunulmaktadır. Yapılan araştırmalarda veri setlerinin güvenilirliği, verilerde manipülasyon yapıp yapılmadığı ve diğer metodolojik eksiklikler

* Bu makalede bilimsel araştırma ve yayın etiği ilkelerine uyulmuştur.

¹ **Sorumlu Yazar:** ccan.aktan@deu.edu.tr

Atf (APA): Aktan, C. C. & Güdenoğlu, E. (2023). Seçim Ekonomisi, Politik Konjonktür Dalgalanmaları Ve Ekonominin Politik Manipülasyonu-Seçim Kazanma Odaklı Ekonomi Politikalarının Makroekonomi Üzerindeki Sonuçlarına İlişkin Ampirik Çalışmaların İncelenmesi ve Politika Önerileri, Sosyal ve Beşeri Bilimler Dergisi, 15 (2): 101-123., <https://doi.org/10.55978/sobiadsbd.1235896>.

Lisans: Bu makalenin kullanım izni Creative Commons Attribution-NoCommercial-NoDerivs 3.0 Unported (CC BY-NC-ND3.0) lisansı aracılığıyla bedelsiz sunulmaktadır.

ve/veya hatalar ayrıca inceleme konusu yapılmadan sadece genel ve yerel seçimlerde yürürlüğe konulan seçim ekonomisi politikalarının ekonomiyi politize edici etkiler ortaya çıkarıp çıkarmadığı özet olarak sunulmaya çalışılmaktadır. Muhtelif kapsamlı ampirik araştırmalar hem gelişmiş hem de az gelişmiş ve gelişmekte olan ülkelerde politik konjonktür dalgalanmalarının mevcut olduğuna dair kanıtlar ortaya koymaktadır. Çalışmamızın ikinci bölümünde ise seçim ekonomisi politikalarını engelleyecek çözüm önerileri özetlenmektedir.

Anahtar Kelimeler: *Seçim Ekonomisi, Politik Konjonktür Hareketleri, Politik Konjonktür Dalgalanmaları, Politika Önerileri*

Alan Tanımı: *Politik İktisat, Kamu Tercihi*

POLITICAL BUSINESS CYCLES and POLITICAL MANIPULATION of the ECONOMY

A Review of Empirical Studies of the Consequences of Election-Winning Oriented Economic Policies on Macroeconomy and Policy Recommendations

Abstract

This study aims to explore and summarize the results of empirical findings of political business cycles studies conducted in developed, developing and underdeveloped countries on macroeconomic indicators. In the first part of the study, without analyzing the reliability of the empirical data sets, whether the data is manipulated or not and other methodological deficiencies and /or errors, the effects and consequence of empirical studies on the politicization of economy concerning will be summarized. Some comprehensive empirical studies find evidence that the political business cycles are present in both developed, developing and less developed countries. In the second part of our study, the policy recommendations will be summarized.

Key Words: *Political Business Cycles, Political Business Fluctuations, Policy Recommendations*

JEL Codes: *D72, E32, E62*

I. GİRİŞ

Modern partili demokrasilerde siyasi iktidarların yeniden seçilebilmek amacıyla özellikle seçim dönemleri yaklaştığında uyguladıkları genişletici iktisat politikaları makro ekonomik temel göstergeler (enflasyon, işsizlik, büyüme vs.) üzerinde iniş ve çıkış hareketlerine neden olur. İktisatçıların “*politik konjonktür dalgalanmaları*” olarak adlandırdığı bu manipülasyon ya da manevralar günlük siyasi jargonda daha ziyade “*seçim ekonomisi*” ya da “*iktisadi popülizm*” olarak bilinir. Bu kısa çalışmamızda seçim ekonomisi politikaları uygulamalarının makro ekonomik göstergeler üzerinde ne derece olumsuz etkiler doğurduğuna dair gelişmiş, gelişmekte olan ve az gelişmiş ülkelerde yapılmış ampirik araştırmalar incelenmektedir. Yapılan araştırmalarda veri setlerinin güvenilirliği, verilerde manipülasyon yapıp yapılmadığı ve diğer metodolojik eksiklikler ve/veya yanlışlar ayrıca inceleme konusu yapılmadan sadece genel ve yerel seçimlerde yürürlüğe konulan seçim ekonomisi politikalarının ekonomiyi politize edici sonuçlar ortaya çıkarıp çıkarmadığı konusundaki sonuçlar ortaya konulmaya çalışılacaktır. Çalışmamızın ikinci bölümünde ise seçim ekonomisi politikalarını engelleyecek çözüm önerileri özetlenecektir.

II. POLİTİK KONJONKTÜR HAREKETLERİ: AMPİRİK LİTERATÜRÜN KISA ÖZETİ

William Nordhaus’un köşe taşı çalışmasını takiben teorik olduğu kadar ampirik olarak da araştırmacıların yoğun ilgisiyle karşılaşan politik konjonktür dalgalanmalarının teorik düzlemde yerleşik bir kurumsal yapı ve ideal seçimsel rekabet koşullarıyla çerçevelenmiş olması, teoriyi test eden araştırmacıların başlangıçta başta ABD olmak üzere gelişmiş ülkeler örneğine yoğunlaşmalarına yol açmıştır.

Nordhaus’un fırsatçı modelini takiben Hibbs’in yine batı tipi ileri demokrasiler için kurguladığı partizan modeli teoriye olan ilgiyi artırmış, gerek fırsatçı politikacıların gerekse iktidar sahipliğindeki ve adaylığındaki partizan değişimlerin makroekonomik büyüklükler üzerindeki etkisi, birçok ampirik çalışma tarafından test edilegelen bir olgu haline gelmiştir. Tablo-1’de teorinin gelişmiş ülkeler örneğinde ampirik olarak test edildiği çalışmalara ait bulgular özetlenmiştir.

80’li yılların başlarında ise rasyonel beklentilerin ortaya konması ile geleneksel modellerin teorik altyapısının tartışmalı hale gelmesi ve bunu takiben teorinin geçerliliğini ampirik olarak reddeden McCallum (1978) ve Beck (1982) gibi bir takım önemli çalışmaların yayınlanması modellere olan ilgiyi azaltmıştır.

1980'lerin ikinci yarısından itibaren modellerin rasyonel beklentileri içerecek şekilde genişletilmesi konuya olan ilgiyi yeniden canlandırmış, ampirik araştırmalara yeni bir motivasyon ve hız katmıştır.

Rogoff'un rasyonel beklentileri de dahil olarak oluşturduğu politik bütçe dalgalanmaları modelinin, teorinin test edilebileceği büyüklükleri makroekonomik çıktı değişkenlerinden politika araç değişkenlerine doğru kaydırması ile ampirik olarak konunun test edilebileceği yeni bir alan açılmıştır. İlerleyen dönemde ise gerek gelişmiş gerekse gelişmekte olan ülkeler örnekleminde gelir, işsizlik ve enflasyon gibi sonuç değişkenlerinin yanı sıra maliye politikası araçlarındaki ve parasal araçlardaki dalgalanmalar yaygın olarak test edilir hale gelmiştir.

Tablo-1: Gelişmiş Ülkeler Örnekleminde Teorinin Test Edildiği Çalışmalar

Yazar	Yıl	Örneklem	Dönem	Yöntem	Bulgular
Nordhaus	1975	9 Gelişmiş Ülke	1947-1972	Non-parametrik olasılıksal test	Fırsatçı modelin geçerliliğine dair ABD, Almanya, Y. Zelanda için güçlü kanıtlar; Fransa, İsveç için zayıf kanıtlara ulaşılmıştır.
Hibbs	1977	ABD ve İngiltere	1948-1972	ARMA müdahale analizi	Partizan teoriyi destekleyen bulgulara ulaşılmıştır
McCallum	1978	ABD	1948-1974	Otoregresif Modeller ve ARMA analizi	İşsizlik oranında fırsatçı teoriyi destekleyen kanıtlara ulaşılamamıştır.
Beck	1982	ABD	1961-1973	ARIMA müdahale analizi	Fırsatçı teorinin geçerliliğine dair kanıtlara rastlanmamıştır.
Richards	1986	ABD	1960-1984	Rolling OLS ve Rolling ARIMA modelleri	1960-1974 alt döneminde M1 para arzında fırsatçı modele uygun dalgalanmalar tespit edilmiştir.
Alesina	1988	ABD	1949-1985	Otoregresif modeller	Gelir, işsizlik oranları ve M1 para arzında partizan teorinin izlerine; bütçe büyüklüklerinde fırsatçı teorinin izlerine rastlanmıştır.

Alesina ve Sachs	1988	ABD	1949-1984	Otoregresif modeller	Partizan teori para arzında güçlü, milli gelirden ise zayıf kanıtlarla desteklenmiştir.
Keech ve Pak	1989	ABD	1961-1989	GLS tahminçileri	Savaş gazilerine yapılan bütçe harcamalarında 1961-1978 alt döneminde seçimsel izlere rastlanmıştır.
Alesina vd.	1992	18 OECD ülkesi	1960-1980	Panel veri analizi	Enflasyon oranı, para arzı ve açıklarında fırsatçı dalgalanmaları destekleyen bulgulara ulaşılmıştır.
Schultz	1995	İngiltere	1961-1992	Otoregresif modeller	Fırsatçı modele uygun bütçesel dalgalanmalar siyasi iktidarın yeniden seçilme ihtimalinin azalması durumunda ortaya çıkmaktadır.
Berger ve Viotek	1997	Almanya	1950-1989	VAR modeli	Makro çıktı ve bütçe büyüklüklerinde fırsatçı modelin izlerine rastlanamamış, M1 para arzında seçimsel dalgalanmalar tespit edilmiştir.
Gali ve Rossi	2002	Almanya	1974-1994	GLS tahminçileri ve eşanlı denklem sistemleri	Fırsatçı bütçe dalgalanmalarına dair güçlü kanıtlara ulaşılmıştır. Partizan etkiye dair kanıtlara ulaşılamamıştır.
Neck ve Getzner	2001	Avusturya	1962-1999	OLS tahminçileri	Fırsatçı teoriyi destekleyen kanıtlara, partizan teori için ise zayıf kanıtlara ulaşılmıştır.
Grier	2004	ABD	1961-2004	Otoregresif modeller	Fırsatçı teori güçlü, partizan teori zayıf kanıtlarla desteklenmektedir.
Potrafke	2010	21 OECD ülkesi	1951-2016	Panel veri analizi	Büyüme oranlarında fırsatçı ya da partizan etkilere rastlanmamıştır.

Efthvoulou	2012	AB üyesi ülkeler	1998-2008	Panel veri analizi	Maliye politikası araçlarında fırsatçı dalgalanmaları varlığına dair kanıtlara ulaşılmıştır.
Guillamon vd.	2013	İspanya (Yerel yönetimler)	2001-2008	Panel veri analizi	Yerel düzeyde güvenlik harcamalarında seçimsel etkilere rastlanmıştır. Muhafazakar parti yönetiminde bu etkiler daha yüksektir.
Bee ve Moulton	2015	ABD (Yerel yönetimler)	1970-2004	Panel veri analizi	Şehirler düzeyinde istihdamda fırsatçı teorinin izlerine rastlanmıştır.
Bonfatti ve Forni	2019	İtalya (Yerel yönetimler)	1999-2012	Fark içinde fark yöntemi	Yerel yönetim sermaye harcamalarında fırsatçı teorinin izlerine rastlanmıştır. Bu etki düşük nüfusa sahip yerel birimlerde daha yüksektir.
Potrafke	2020	20 OECD ülkesi	1995-2016	Panel SUR yöntemi	Genel devlet harcamaları ve merkezi hükümet harcamalarında partizan etkilerin bulunduğu dair kanıtlara ulaşılmıştır.
Carmignani	2022	Avustralya	1960-2021	VAR modelleri	Maliye çarpanında seçim yılında 1'den büyük olma, seçim olmayan yılda ise sıfırdan farklı olmama şeklinde seçimsel etkiler tespit edilmiştir.

Literatür incelendiğinde gelişmekte olan ülkelere teorinin geçerliliğini sorgulayan çalışmalara 1990'lı yılların ikinci yarısından itibaren rastlandığı göze çarpmaktadır. Diğer taraftan 2000'li yıllarla birlikte ise ampirik literatürün bu ülkelere doğru kaymakta olduğu gözlemlenmektedir. Makroekonomik çıktı değişkenlerinden ziyade politika araçlarında seçimsel izlerin arandığı bu çalışmalarda reel etkiler ise ikinci plandadır (Kaplan, 2006:8).

Block'a (2002) göre ampirik literatürün odağının 2000'li yıllarla birlikte gelişmekte olan ülkelere yönelmesi, bu ülkelere teorinin temel varsayımlarından sapmalar nedeniyle test edilebilecek değişken sayısının daha fazla olmasıdır. Bu

bağlamda gelişmekte olan ülkeler örnekleminin ele alındığı ampirik literatür incelendiğinde bu ülkeler özelinde demokrasi düzeyi, seçimsel rekabet ortamı, medya bağımsızlığı gibi bir takım kurumsal ve merkez bankası bağımsızlığı, şeffaflık, mali disiplin gibi bir takım ekonomik parametrenin modellere düzey ya da etkileşim halinde dâhil edildiği ve dalgalanmalar üzerindeki etkilerinin açığa çıkarılmaya çalışıldığı göze çarpmaktadır. Diğer taraftan ampirik literatürün yakın dönem çalışmalarında ise teorinin izlerinin yerel seçimlere bağlı olarak yerel yönetim bütçe harcama ve gelirlerinde arandığı, firmaların krediye ulaşım kolaylığı, maliye politikası çarpanı, yolsuzluk algısı, makro ihtiyati politikalardaki gevşeme gibi yeni bir takım değişkenlerdeki seçimsel izlerin konu edinildiği göze çarpmaktadır. Teorinin gelişmekte olan ülkeler örnekleminde test edildiği öne çıkan çalışmalarının bulguları Tablo-2’de özetlenmiştir.

Tablo-2: Gelişmekte olan Ülkeler Örnekleminde Teorinin Test Edildiği Çalışmalar

Yazar	Yıl	Örneklem	Dönem	Yöntem	Bulgular
Ken ve Vaidya	1996	Hindistan	1951-1989	Otoregresif modeller	Bütçe açıklarında, bütçe kompozisyonunda ve merkez bankasının hükümet sağladığı finans olanaklarında fırsatçı modeli destekleyen bulgular elde edilmiştir.
Schucknecht	1996	35 gelişmekte olan ülke	1972-1990	Panel veri analizi	Büyüme oranlarında seçimsel bir ize rastlanmazken bütçe açıklarında fırsatçı modeli destekleyen bulgulara ulaşılmıştır.
Gonzalez	2000	Meksika	1957-1997	Otoregresif modeller	Demokrasi düzeyindeki artış politik bütçe dalgalanmalarının boyutlarını artırmaktadır. Şeffaflıktaki yükselme ise bütçe dalgalanmalarını azaltmaktadır.
Block vd.	2001	44 Sahra-altı Afrika ülkesi	1980-1995	Panel veri analizi	Çok partili seçimsel rekabetin bulunduğu Afrika ülkelerinde fırsatçı

					modeli destekleyen kanıtlara ulaşılmıştır.
Block	2002	69 gelişmekte olan ülke	1975-1990	Panel veri analizi	Seçimsel rekabetin bulunduğu gelişmekte olan ülkelerde bütçe harcamalarının kompozisyonunda fırsatçı modeli destekleyen kanıtlara ulaşılmıştır.
Shi ve Svensson	2002	91 gelişmiş ve gelişmekte olan ülke	1975-1995	Panel veri analizi	Gelişmekte olan ülkelerde gelişmiş ülkelere göre daha belirgin politik bütçe dalgalanmalarının yaşandığına dair bulgular elde edilmiştir.
Akhmedov ve Zhuravskaya	2003	Rusya (Yerel yönetimler)	1996-2003	Panel veri analizi	Yerel düzeyde bütçe harcamalarında fırsatçı modeli destekleyen bulgular elde edilmiştir. Demokrasi ve şeffaflıktaki artışlar bütçe dalgalanmalarının şiddetini düşürmektedir.
Brender ve Drazen	2005	68 gelişmiş ve gelişmekte olan ülke	1960-2001	Panel veri analizi	Gelişmekte olan ülkelerde, özellikle düşük demokrasi düzeylerinde ve genç demokrasilerde politik bütçe dalgalanmalarına dair güçlü kanıtlara ulaşılmıştır.
Kaplan	2006	47 gelişmiş ve gelişmekte olan ülke	1993-2004	Panel veri analizi	Gelişmekte olan ülkelerde ortaya çıkan bütçe dalgalanmalarının makro ekonomik çıktı değişkenleri üzerinde etkilerinin bulunmadığına dair kanıtlara ulaşılmıştır.
Peters	2010	11 Karayip ülkesi	1970-2005	Panel veri analizi	Mali ve parasal büyüklüklerde ve enflasyon oranında

					fırsatçı modeli destekleyen bulgulara ulaşılmıştır.
Potrafke	2019	94 gelişmiş ve gelişmekte olan ülke	2012-2016	Panel veri analizi	Kamu sektöründe algılanan yolsuzlukta seçimsel etkilerin bulunduğu, seçim yılında yolsuzluk algısının diğer yıllara göre arttığına dair kanıtlara ulaşılmıştır.
Faraz ve Rockmore	2020	Pakistan	2006-2015	Panel veri analizi	Firmaların seçim yıllarında kredi tedarik imkânlarının ve temerrüt oranlarının sistematik olarak arttığına dair bulgular elde edilmiştir.
Lami vd.	2021	Arnavutluk (Yerel Seçimler)	1999-2019	ARIMA müdahale analizi	Seçimlerden önce vergi gelirlerinin azalması şeklinde politik bütçe dalgalanmaları ile uyumlu gerçekleştirmelerin varlığına dair kanıtlara ulaşılmıştır.
Obakemi vd.	2021	36 Sahra-altı Afrika Ülkesi	1990-2018	Panel veri analizi	Bütçe açıklarında varlığı tespit edilen fırsatçı teoriyle uyumlu izlerin demokrasi düzeyi arttıkça azaldığına dair kanıtlara ulaşılmıştır.
Sever ve Yüce	2022	80 gelişmiş ve gelişmekte olan ülke	1980-2016	Doğrusal olasılık modelleri	Makro ihtiyati politikalarda seçim yılı gevşemelerinin yaşandığına, bu etkilerin kurumsal kalite düştükçe arttığına, finansal açıklığın düşük olduğu ülkelerde seçim yılı makro ihtiyati politika gevşemelerinin daha güçlü olduğuna dair bulgular elde edilmiştir.

Teorinin Türkiye örnekleminde test edildiği çalışmaların gelişmekte olan diğer ülkelere dair literatürle paralel biçimde 2000’li yıllardan itibaren artış gösterdiği görülmektedir. Yine gelişmekte olan coğrafya ile uyumlu biçimde Türkiye’de konunun ampirik olarak test edildiği çalışmalarda mali ve parasal politika araçlarına yoğunlaştığı; gelir, büyüme, enflasyon, işsizlik gibi makroekonomik çıktı değişkenlerinin de analizlerde yer aldığı göze çarpmaktadır. Tablo 3’te, teorinin Türkiye örnekleminde test edildiği çalışmaların bulguları özetlenmektedir.

Tablo-3: Türkiye Örnekleminde Teorinin Test Edildiği Çalışmalar

Yazar	Yıl	Örnekleme	Dönem	Yöntem	Bulgular
Yamak ve Yamak	1999	Türkiye	1952-1992	Temel istatistiksel ölçümler	Makroekonomik çıktı ve politika değişkenlerinde fırsatçı teoriye uygun seçim öncesi yıl gerçekleştirmelerin varlığına dair istatistiki bulgular elde edilmiştir.
Ergun	2000	Türkiye	1985-1999	Otoregresif modeller	Mali ve parasal büyüklüklerde fırsatçı teoriyi destekleyen bulgular elde edilmiştir.
Telatar	2001	Türkiye	1986-1997	Logit ve probit modelleri	Söz konusu dönemde Türkiye’de manipülatif kabine hipotezinin geçerli olduğuna dair bulgular elde edilmiştir.
Akçoraoğlu ve Yurdakul	2004	Türkiye	1987-2003	Regresyon	Bütçe açıklarında seçimsel etkilerin varlığı ve parti ideolojisine bağlı etkilerin bulunduğu dair bulgular elde edilmiştir.
Sezgin	2007	Türkiye	1950-2003	Otoregresif modeller	Büyüme oranında fırsatçı teorinin tersi, enflasyonda ve maliye politikası araçlarında teoriyle uyumlu, para arzında ise anlamsız seçimsel etkilerin varlığına dair bulgulara ulaşılmıştır.
Bozkurt ve Erdoğan	2009	Türkiye	1986-2005	GARCH modelleri	Para arzında ve faiz oranlarında fırsatçı teori ile uyumlu seçimsel gerçekleştirmelerin varlığına dair kanıtlara ulaşılmıştır.

Özkan ve Tarı	2010	Türkiye	1987-2010	ARIMA müdahale analizi	GSYH, para arzı ve kamu harcamalarında varlığı tespit edilen fırsatçı dalgalanmaların geçerliliğinin söz konusu dönemde gerçekleştirilen tekil seçim yıllarında değişebileceğine dair kanıtlara ulaşılmıştır.
Karakaş	2013	Türkiye	1969-2008	ARMA modelleri	Bütçe açıkları ve transfer harcamalarında seçim öncesi ve seçim çeyreğinde, hükümet harcamalarında seçim çeyreği ve seçim sonrasında, hükümete sağlanan kredilerde seçim öncesinde, yatırım harcamalarında ise seçim sonrasında politik konjonktür dalgalanmalarının izlerine rastlanmıştır.
Altun	2014	Türkiye	1950-2010	ARIMA müdahale analizi	Türkiye ekonomisinde kamu harcamalarında hem fırsatçı hem de partizan dalgalanmaların bulunduğuna dair kanıtlara ulaşılmıştır.
Eryılmaz ve Murat	2016	Türkiye	1987-2002	ARIMA müdahale analizi	Maliye politikası büyüklüklerinde fırsatçı teoriyi destekleyen seçim yılı gerçekleştirmelerinin bulunmadığına dair kanıtlara ulaşılmıştır.
Çeştepe ve Güdenoğlu	2021	Türkiye	1950-2016	ARIMA müdahale analizi	Makroekonomik çıktı ve politika değişkenlerinde fırsatçı teoriyi destekleyen seçim yılı gerçekleştirmelerinin seçimsel demokrasinin asgari koşullarının bulunduğu yıllarda ortaya çıktığına dair kanıtlara ulaşılmıştır.
Şen	2021	Türkiye (Yerel Yönetimler)	2007-2019	Panel veri analizi	Kamu harcamalarında, kamu gelirlerinde ve bunların alt kalemlerinde fırsatçı ve partizan teorilerle uyumlu seçimsel gerçekleştirmelerin varlığına dair kanıtlara ulaşılmıştır.

III. SEÇİM EKONOMİSİ YOLUYLA EKONOMİNİN POLİTİZASYONU SORUNUNA YÖNELİK ÇÖZÜM ÖNERİLERİ

İktisat politikası araçlarının manipülasyonu ve ekonominin politizasyonu olarak ele aldığımız politik konjonktür hareketlerini ortadan kaldırmaya yönelik çözüm önerilerini başlıca dört ana başlıkta ele alabiliriz. İlk öneri kamu tercihi ve anayasal politik iktisat perspektifinden siyasi iktidarların iktisadi alandaki güç ve yetkilerinin (harcama, vergileme, bütçe, borçlanma, para basma vs.) anayasal normlarla sınırlandırılması teklifidir. İkinci öneri Neo-Avusturya iktisat okulunun politik konjonktür hareketlerinin ortadan kaldırılmasına yönelik “*serbest bankacılık*” teklifidir. Bu iki perspektif dışında “*görev süresi sınırlaması*” dolaylı olarak politik konjonktür hareketlerini engelleyecek çözüm önerilerinden bir diğeridir. “*Partisiz siyaset*” (demarşı) önerisi ise politik konjonktür hareketlerini tamamen ortadan kaldıracak radikal bir siyasi rejim tasarımıdır. Bu önerileri detaya girmeden sadece genel olarak aşağıda özetlemeye çalışacağız.

A. İktisadi Popülizme Sınırlama: Anayasal İktisat ve Ekonomik Anayasa Önerisi

İktisadi popülizm ve seçim ekonomisine yönelik partizan iktisat politikalarının olumsuz etkilerini ortadan kaldıracak ana çözümlerden birisi “*anayasal politik iktisat*” adı verilen araştırma programı içerisinde önerilen ekonomik anayasa teklifidir.

Günümüzde mali ve parasal disiplinin tesis edilmesi için özellikle bazı gelişmiş ülkelerde “*Ekonomik Anayasa*” reformu adı altında anayasal-yasal-kurumsal düzenlemeler yapıldığı görülmektedir. *Ekonomik Anayasa*, siyasal iktidarların ekonomi üzerindeki takdiri ve keyfi müdahalelerini azaltmayı amaçlayan, dolayısıyla ekonominin istikrar içinde işlemesine yönelik bir reformdur. Ekonomik anayasa reformunun amacı mali ve parasal disiplini tesis etmek ve hükümetlerin seçim ekonomisi ve popülist politikalar uygulamalarını engellemektir.

Ekonomik anayasa konusundaki başlıca reform önerileri şunlardır:²

- Anayasada gelir ve giderlerin birbirine denk olmasını öngören bir madde yer almalıdır. Veyahutta “*sürdürülebilir bütçe açıkları*” tanımlanmalı ve bu şekilde mali disiplin ve mali sorumluluk ahlakı tesis edilmelidir.

² Bu konuda detaylı bilgi için bkz. Aktan, 2019a.

- Bütçede genellik ilkesi gerçek anlamda uygulanmalıdır. Önceden belirli gelirlerin belirli giderlere ayrılması (tahsis ilkesi) uygulamasına son verilerek, tüm bütçe gelir ve giderleri gayrisafı olarak bütçe içerisinde yer almalıdır. Bütçede birlik ilkesi gerçek anlamda uygulanmalıdır. Tüm devlet gelirleri ve giderleri tek bir bütçe içerisinde yer almalıdır. Sadece yerel yönetimler ve KİT'lerin özel bütçe hazırlaması mümkün olmalı, bunun dışında tüm kamu kurum ve kuruluşlarının gelir ve harcamaları tek bir devlet bütçesi içerisinde toplanmalıdır. Bütçenin birlik ilkesi mutlaka anayasada bir madde ile düzenlenmelidir.
- Gelirlerin giderlerden önce tahmin edilmesi sağlanmalıdır. Mali disiplinin sağlanması için ilke olarak vergi gelirlerine göre giderler bütçesi hazırlanmalıdır.
- Bütçe denetiminde etkinlik sağlanmalıdır. Sayıştay denetiminin rutin denetimler olmaktan çıkarılması ve amaca hizmet edecek şekilde yeniden düzenlenmesi gereklidir.
- Devletin vergileme yetkisi ve sınırlarına ilişkin anayasada bir madde düzenlenmelidir. Vergi konuları ve vergi oranları anayasa içerisinde açık olarak belirlenmelidir.
- İdareler arası hizmet ve kaynak bölüşümü ilişkileri anayasada belirlenerek yerel yönetimlerin özerkliği sağlanmalıdır.
- Merkez Bankası'nın bağımsızlığı anayasada güvence altına alınarak "*paranın politizasyonu*" sorunu engellenmelidir.
- Merkez Bankası'nın bağımsızlığına ilave olarak daha geniş anlamda bir parasal anayasa oluşturulması önem taşımaktadır. Parasal anayasa önerisi, para arzının artırılması konusunda parasal otoritelere verilen sorumluluğu daraltır ve para arzı artışında izlenecek prosedüre ilişkin otoriteyi bağlayıcı kurallar koyar.
- Anayasal düzeyde mali ve parasal kural oluşturulması parlamento tarafından oluşturulacak olan mali ve parasal kurallara oranla daha sağlam ve bağlayıcıdır. Fakat bir mali anayasa ya da parasal anayasa oluşturulmasının önündeki en büyük engel siyasi iktidarların bizatihi kendi güç ve yetkilerini engelleyecek kurallara karşı olmaları ve bu yöndeki reform adımlarını engellemeye ve baltalamaya kalkışmalarıdır. Buna rağmen bu güne değin dünyanın birçok ülkesinde mali ve parasal kural oluşturulması yönünde kısmi başarılar elde edildiğini söylememiz mümkündür.

B. Parasal Konjunktür Hareketlerinin Engellenmesine Yönelik Serbest Bankacılık Önerisi

Serbest bankacılık, devletin para yaratma yetkisine tamamen son verilerek, paranın tıpkı herhangi bir mal gibi özel bankalar ve/veya finansal kurumlar tarafından arz edilmesini öneren bir sistemdir.³ F. A. Von Hayek rekabete dayalı serbest bankacılık sistemini savunan düşünürlerin başında gelmektedir. Hayek ilk olarak 1976 yılında *Para Birimi Tercihi (Choice in Currency)* ve son olarak da 1978 yılında *Paranın Özelleştirilmesi (Denationalization of Money)* başlığını taşıyan kitapları yazarak paranın özelleştirilmesi konusunu incelemiştir.⁴ Hayek'e göre devlet monopolü altında olan para yaratma yetkisine mutlaka son verilmeli ve bu çerçevede paralararası rekabete izin verilmelidir. Hayek, paranın hükümetlerce sürekli olarak politize edildiğini ve bu olumsuz durumu ancak özel para sistemi ile sonlandırılabilceğini savunmaktadır. Hayek'e göre para üzerindeki devlet tekeli gereksizdir. Para basma ve para politikasını yönetme gücünü elinde bulunduran para otoritesi para arzını yönetecek bilgiye sahip değildir. Hayek'e göre hükümetin, genel çıkar açısından para arzı hakkında yapılması gereken şeyi bileceği varsayılsa bile, hükümetin böyle bir tarzda hareket edebilmesi büyük ölçüde olası değildir.

C. Kalıcı İktidarların Hasarlarının Önlenmesine Yönelik “Görev Süresi Sınırlaması” Önerisi

Demokratik kural ve kurumların yerleşmiş olduğu medeni ülkelerde bir hükümetin görevde kalma süresi anayasal düzeyde sınırlandırılmıştır. En başta devlet ya da hükümet başkanlarının ne kadar süre ile ve kaç dönem görev yapabilecekleri hususu fevkalade önemlidir. Bu konu literatürde yaygın olarak “*dönem sınırlaması*” (*term limits*) olarak bilinir. Dönem sınırlaması en üst düzeyde devleti temsil eden yöneticinin görevde (makamda) ne kadar süre ile kalabileceği ve aynı görevde (makamda) tekrar bulunup bulunamayacağı konularını düzenleyen hukuki düzenlemelerdir.⁵ Dönem sınırlaması ya da daha geniş anlamda görev süresi sınırlaması uzun süre kamusal güç ve yetkiyi elinde bulunduran siyasi lider, temsilci ve kamu görevlilerinin sahip olduğu yetkileri istismar ve suiistimal etmelerini engelleyebilecek bir demokratik kuraldır. Özetle, uzun süreli kalıcı iktidarlara imkân vermeyen bu demokratik müessese seçim

³ Bu konuda detaylı bilgi için bkz. Aktan, 2019b.

⁴ Detaylı bilgi için bkz. Hayek, 1976b, 1978, 1988.

⁵ Görev süresi sınırlaması konusunda bkz. Aktan ve Ekinci, 2021.

ekonomisi uygulamalarını dolaylı olarak sınırlayacak bir fonksiyona sahip olacaktır.

D. Partili Siyasete Tamamen Son Verilmesi: Partisiz Demokrasi (Demarşi) Önerisi

Henüz akademik çevrelerde ve entelektüel anlamda yeterince anlaşılmamış ve üzerinde fazla çalışma yapılmamış konulardan birisi olan “*sortisyonel demarşi*” seçim ekonomisi uygulamalarını ve politik konjonktür hareketlerini tamamen ortadan kaldıracak radikal bir siyasi rejim tasarımıdır. Kısa ve öz bir ifadeyle *Sortisyonel Demarşi*, devlet temsilcilerinin ve yöneticilerinin oylama yöntemi ile değil, belirli bir süreye mahsus olmak üzere sırayla ya da kurayla göreve gelmesini öngören bir siyasi yönetim modelidir. *Sortisyonel Demarşi* bir anlamda *Partisiz Demokrasi* olarak da adlandırılabilir (Aktan, 2022a, 2022b). Partisiz demokraside modern temsili demokrasilerde var olan siyasi partilere yer yoktur. Seçim ve sandık yoktur. Politikacı adı verilen bir siyasi meslek sınıfı da bulunmamaktadır.

Partisiz demokraside temsilcilerin ve yöneticilerin görev gelmesinde *Sortisyon* (kura ile rastgele seçim) sistemi geçerlidir. Önemli kamusal makamlara belirli liyakat ilkelerine haiz insanların yer aldığı bir havuz içerisinde kura yöntemi ile atama yapılır. Burada kilit öneme sahip olan “*liyakat*” ilkesidir. Hiçbir makama kayırma-kollama yoluyla bir kamu görevlisinin ataması sözkonusu değildir. Önceden belirlenmiş ve ilan edilmiş liyakat ilkelerine sahip olan (yeterlilik şartlarına haiz olan) herkes kamusal makamlarda yer alabilir. *Sortisyon* ilkesinin tamamlayıcısı *Rotasyon* ilkesidir. Belirli kamusal makamlara *sortisyon* yöntemi ile seçilen bir kişi o makamda ancak belirli bir süre görev yapma hakkına sahiptir. *Rotasyon* aynı görevde ya da makamda bulunma süresine getirilen muhtelif sınırlamalardır. Sadece belirli bir yıl görevde bulunma ve daha sonra tekrar o göreve tekrar seçilememe; ya da belirli bir aralıktan sonra tekrar o görevde bulunabilme; bir ya da birkaç dönem (dönemsel sınırlama) görev yapabilme ve saire uygulamalar bu konuda örnek verilebilir.

Önemle belirtelim ki, Anayasal demarşi ve bu çerçevede anayasal iktisat önerisi oldukça güçlü bir entelektüel temele dayalıdır ve konu ile ilgili geniş bir literatür mevcuttur. *Sortisyonel demarşi* fikriyatı ise henüz entelektüeller açısından da yeterince bilinen bir konu değildir. Kura ile rastgele seçim sisteminin (*sortisyonel demarşi*) pratikte başarılması erdemli bir siyaset kültürünün oluşması ile yakından alakalıdır. Bu çerçevede *sortisyonel demarşinin* ülkemiz açısından henüz

uygulama zamanı gelmemiş çok kıymetli bir fikriyat olarak kabul edilmesi gerektiğini düşünüyörüz.

IV. SONUÇ

William Nordhaus'un politik konjonktür dalgalanmaları üzerine 1975 yılında kaleme aldığı çalışmanın ardından pek çok araştırmacı gelişmiş, gelişmekte olan ve az gelişmiş ölkelerde seçimlerin yaklaştığı dönemlerde siyasi iktidarların partizan iktisat politikaları uygulayıp uygulamadıkları konusunda birçok ampirik araştırma yapmışlardır. Ölkemizde de özellikle politik konjonktür dalgalanmaları üzerine yazılmış olan doktora tezlerinde konu hem teorik hem de ampirik yönüyle incelenmiştir. Genel olarak ampirik araştırmaların hemen tamamı politik konjonktür dalgalanmalarını doğrulayan ya da teyid eden sonuçlar ortaya çıkarmıştır.

Seçim ekonomisi ister gelişmiş, isterse gelişmekte olan ve az gelişmiş ölkelerde olsun "partili siyaset" in ortaya çıkardığı bir hastalıktır. Bu hastalık özellikle demokrasi kültürünün ve hukuk devleti ilkesinin yerleşmediği, şeffaflık ve hesap verme sorumluluğunun yetersiz olduğu ölkelerde çok daha yaygındır. İktidarda bulunan siyasi partiler yeniden seçilebilmek için iktisat politikası araçlarını manipüle ederek ekonomiyi politize etme eğiliminde olabilirler. Memur maaş zamlarından emekli maaşlarının artırılmasına; çiftçilere ve esnafa yönelik teşvikler ve kredi olanaklarının genişletilmesine, çiftçilerin vergi borçlarının ya da kredi borçlarının anapara ya da faizlerinin kaldırılması, azaltılması ya da ertelenmesine; tarımsal destekleme alım fiyatlarının yükseltilmesine; tutuklu ve hükümlüler için af çıkarılması, cezaların bütünüyle kaldırılması veya hafifletilmesine; imar affı getirilmesine; öğrencilere af yürürlüğe konulmasına; kredi kartı borucunu ödeyemeyenlere yönelik kolaylıklar getirilmesine; muhtelif sosyal yardım programları ile her kesime yönelik destek programları sunulmasına kadar seçim ikramları (seçim rüşvetleri) çok geniş bir alanda uygulama imkânı bulabilir.

Seçim ekonomisi dolayısıyla ortaya çıkan politik konjonktür dalgalanmalarını tamamen ortadan kaldıracak radikal çözüm partisiz demokrasi olarak tanımlayabileceğimiz demarşidir. Seçime dayalı demokrasiye alternatif bir siyasi rejim tasarımı olan demarşi bugün dünyada henüz genel kabul gören ve geniş uygulama alanı bulmuş bir yönetim biçimi değildir. Öte yandan modern seçim ve oylama mekanizmasına dayalı partili demokrasilerde görev süresi sınırlaması politik konjonktür hareketlerini engelleyici bir etki yapabilir. Anayasal iktisadın mali ve parasal anayasa önerileri de bugün gelişmiş ölkelerde kabul gören ve

yaygınlaşan bir başka reçetedir. Hükümetlerin harcama, vergileme, bütçe yapma, para basma yetkileri üzerinde önceden belirlenmiş ve ilan edilmiş ve özellikle anayasal düzeyde kabul edilmiş normlar politik konjonktür hareketlerini engellemek açısından olumlu etkiler ortaya çıkaracak bir çözüm önerisidir.

YAZARLARIN BEYANI

Katkı Oranı Beyanı: Yazarlar çalışmaya ortak katkı sağlamıştır.

Destek ve Teşekkür Beyanı: Çalışmada herhangi bir kurum ya da kuruluştan destek alınmamıştır.

Çatışma Beyanı: Çalışmada herhangi bir potansiyel çıkar çatışması söz konusu değildir.

KAYNAKÇA

Akçoraoğlu, A. ve F. Yurdakul (2004). “Siyasal Ekonomi Açısından Büyüme, Enflasyon ve Bütçe Açıkları: Türkiye Üzerine Bir Uygulama,” Ankara Üniversitesi SBF Dergisi, Cilt 59, Sayı 1, s. 1-25.

Akhmedov, A. ve E. Zhuravskaya (2003). “Opportunistic Political Cycles: Test in a Young Democracy Setting,” CEFIR Discussion Paper, s. 1-38.

Aktan, C. C. (2019a). Kamu Tercihi ve Anayasal Politik İktisat, Ankara: Seçkin.

Aktan, C. C. (2019b). Serbest Bankacılık ve Parasal Reform, İstanbul: Türkiye Bankalar Birliği Yayını.

Aktan, C.C. (2022a). Demokrasi’ye Alternatif: Demarşi (İki Farklı Demarşi Önerisi: Anayasal Demarşi ve Sortisyonel Demarşi)
https://www.researchgate.net/publication/348834971_DEMOKRASI'YE_ALTERNATIF_DEMARS_Iki_Farkli_Demarsi_Onerisi_Anayasal_Demarsi_ve_Sortisyonel_Demarsi

Aktan, C.C. (2022b). Sortisyonel Demarşi (Kura İle Rastgele Seçim Sistemi)
https://www.researchgate.net/publication/349081907_SORTISYONEL_DEMARSI_Kura_Ile_Rastgele_Secim_Sistemi ; C.C.Aktan, Partisiz Demokrasi,
https://www.researchgate.net/publication/351659358_PARTISIZ_DEMOKRASI

Aktan, C.C. ve A.Ekinci (ed). (2021) Anayasal Demokrasilerde Görev Süresi Sınırlaması, Ankara: Astana Yayınları.

Alesina, A. & N. Roubini and G. D. Cohen (1997). Political Cycles and the Macroeconomy, MIT Press.

Alesina, A. (1987). "Macroeconomic Policy in a Two-party System as a Repeated Game," The Quarterly Journal of Economics, Vol 102, No 3, s. 651-678.

Alesina, A. (1989). "Politics and Business Cycles in Industrial Democracies," Economic Policy, Vol 4, No 8, s. 57-98.

Alesina, A. and H. Rosenthal (1995). Partisan Politics, Divided Government and the Economy, Cambridge University Press, Cambridge.

Alesina, A. (1988). "Macroeconomics and Politics," NBER Macroeconomics Annual 1988, Volume 3, (Der. Stanley Fischer), MIT Press, s. 13-62.

Alesina, A. & J. Sachs (1988). "Political Parties and the Business Cycle in the United States, 1948-1984," Journal of Money Credit and Banking, Cilt 20, Sayı 1, s. 63-82.

Alesina, A., G. D. Cohen ve N. Roubini (1992). "Macroeconomic Policy and Elections in OECD Democracies," Economics and Politics, Cilt 4, Sayı 1, s. 1-30.

Beck, N. (1982). "Does There Exist a Political Business Cycle: A Box-Tiao Analysis," Public Choice, Cilt 38, Sayı 2, s. 205-209.

Bee, C.A. & S. R. Moulton (2015). "Political Budget Cycles in U.S. Municipalities," Economics of Governance, Cilt 16, Sayı 4, s. 379-403.

Berger, H. & U. Voitek (1997). "Searching for Political Business Cycles in Germany," Public Choice, Cilt 91, Sayı 2, s. 179-197.

Block, S. A. (2002). "Elections, Electoral Competitiveness, and Political Budget Cycles in Developing Countries," CID Working Paper, Sayı 78, s. 1-36.

Block, S. A., S. Singh ve K. E. Ferree (2001). "Multiparty Competition, Founding Elections and Political Business Cycles in Africa," CID Working Papers, Sayı 80, s. 1-35.

- Boix, C. (2000). "Partisan Governments, the International Economy, and Macroeconomic Policies in Advanced Nations, 1960-93," *World Politics*, Vol 53, No 1, s. 38-73.
- Bonfatti, A. & L. Forni (2019). "Fiscal Rules to Tame The Political Budget Cycle: Evidence from Italian Municipalities," *European Journal of Political Economy*, Cilt 60, s. 1-20.
- Brender, A. & A. Drazen (2005); "Political Budget Cycles in New versus Established Democracies," *Journal of Monetary Economics*, Cilt 52, s. 1271–1295.
- Carmignani, F. (2022). "The Electoral Fiscal Multiplier," *Economic Analysis and Policy*, Cilt 76, s. 938-945.
- Chappel, D. and D. A. Peel (1979). "On the Political Theory of the Business Cycle," *Economic Letters*, Vol 2, No 4, s. 327-332.
- Çeştepe, H. ve E. Güdenoğlu (2021). "Politik Konjonktür Dalgalanmaları ve Demokrasi Düzeyi İlişkisi: Çok Partili Dönem Türkiye Örneğinde Bir Uygulama," *Ampirik Yöntemlerle İktisadi, Mali ve Finansal Uygulamalar*, (Der.: Şahin Karabulut), Gazi Kitabevi, Ankara, s. 329-350.
- Efthyvoulou, G. (2012). "Political Budget Cycles in the European Union and the Impact of Political Pressures," *Public Choice*, Cilt 153, Sayı 3-4, s. 295-327.
- Erdoğan, S. ve H. Bozkurt (2009). "Demokratik Rejimlerde Politik Parasal Konjonktür Hareketleri: Türkiye Üzerine Ekonometrik Bir İnceleme," *Doğuş Üniversitesi Dergisi*, Cilt 10, Sayı 2, s. 204-216.
- Ergun, M. (2000). "Electoral Political-Business Cycles in Emerging Markets: Evidence from Turkey," *Russian & East European Finance and Trade*, Cilt 36, Sayı 6, s. 6-32.
- Eryılmaz, F. & D. Murat (2016). "Searching for Political Business Cycles in Turkey: Findings From Fiscal Policy," *International Journal of Economic and Administrative Studies*, Cilt 17, s. 197-212.
- Faraz, N. & M. Rockmore (2020). "Election Cycles in Public Credit: Credit Provision and Default Rates in Pakistan," *Journal of Development Economics*, Cilt 147, s. 1-16.

- Galli, E. & S. P. S. Rossi (2002). "Political Budget Cycles: The Case of the Western German Länder," *Public Choice*, Cilt 110, Sayı 3-4, s. 283-303.
- Gonzalez, M. de los Angeles (2000). "On Elections, Democracy and Macroeconomic Policy Cycles: Evidence from Mexico," Working Paper, s. 1-38.
- Grier, K. (2004). "US Presidential Elections and Real GDP Growth, 1961-2004," *Public Choice*, Cilt 135, Sayı 3-4, s. 337-352.
- Guillamon, D. & F. Bastida ve B. Benito (2013). "The Electoral Budget Cycle on Municipal Police Expenditure," *European Journal of Law and Economics*, Cilt 36, Sayı 3, s. 447-469.
- Güdenoğlu, E. (2018). Türkiye'de Politik Konjonktür Dalgalanmalarının Analizi, Zonguldak Bülent Ecevit Üniversitesi Sosyal Bilimler Enstitüsü İktisat Anabilim Dalı, Doktora Tezi.
- Hayek, F. A . von [1929]. 1933. *Monetary Theory and the Trade Cycle*. New York: Harcourt, Brace.
- Hayek, F. A. Von. (1976). 1988. *Choice in Currency: A Way to Stop Inflation*, IEA. London.
- Hayek, F. A. Von. (1978). 1990 *Denationalization Of Money, The Argument Refined*, London, Institute Of Economic Affairs.3rd ed.
- Hayek. F. A. von (1932). *Monetary Theory And The Trade Cycle*, New York, Harcourt Brace.
- Hibbs, JR. Douglas A. (1977). "Political Parties and Macroeconomic Policy," *The American Political Science Review*, Cilt 71, Sayı 4, s. 1467-1487.
- Kaplan, S. B. (2006). "Do Elections Hurt Developing Economies?," Mimeo, <http://citeseerx.ist.psu.edu/viewdoc/download?doi=10.1.1.504.1495&rep=rep1&type=pdf>, (Erişim Tarihi: 10.08.2016).
- Karakaş, M. (2013); "Political Business Cycles in Turkey: A Fiscal Approach," *Yönetim ve Ekonomi*, Cilt 20, Sayı 1, 245-262.
- Keech, W. R. (1995). *Economic Politics: The Cost of Democracy*, Cambridge Uniandrsity Press, Cambridge.

- Keech, W. R. & K. Pak (1989). "Electoral Cycles and Budgetary Growth in Veterans' Benefit Programs," *American Journal of Political Science*, Cilt 33, Sayı 4, s. 901-911.
- Lami, E., D. Imami, G. Pugh ve I. Hashi (2021). "Fiscal Performance and Elections in the Context of a Transition Economy," *Economic Systems*, Cilt 45, s. 1-21.
- MacRae, C. D. (1977). "A Political Model of the Business Cycle," *Journal of Political Economy*, Vol 85, No 2, s. 239-263.
- McCallum, B. T. (1978). "The Political Business Cycle: An Empirical Test," *Southern Economic Journal*, Cilt 44, Sayı 3, s. 504-515.
- Neck, R. & M. Getzner (2001). "Politico-Economic Determinants of Public Debt Growth: A Case Study for Austria," *Public Choice*, Cilt 109, Sayı 3-4, s. 243-268.
- Nordhaus, W. D. (1975). "The Political Business Cycle," *The Review of Economic Studies*, Cilt 42, Sayı 2, s. 169-190.
- Obakemi, F. I, H. A. Adebowalea, B. N. Yusuf, T. T. Nev (2021). "Political Business Cycle and Fiscal Discipline in Sub-Saharan Africa," *European Journal of Government and Economics*, Cilt 10, Sayı 2, s. 185-205.
- Özkan, F. ve R.Tarı (2010). "Türkiye'de 1980 Sonrası Seçim Dönemlerinin Politik Konjonktürel Dalgalanmaları Teorisi Çerçevesinde Analizi," *Erciyes Üniversitesi İktisadi ve İdari Bilimler Fakültesi Dergisi*, Sayı 36, s. 223-238.
- Peters, A. C. (2010). "Election Induced Fiscal and Monetary Cycles: Evidence From The Caribbean," *The Journal of Developing Areas*, Cilt 44, Sayı 1, s. 287-302.
- Potrafke, N. (2010). "Political Cycles and Economic Performance in OECD Countries: Empirical Evidence from 1951-2006," *MPRA Paper*, Sayı 23834, s. 1-72.
- Potrafke, N. (2019). "Electoral Cycles in Perceived Corruption: International Empirical Evidence," *Journal of Comparative Economics*, Cilt 47, s. 215-224.

- Potrafke, N. (2020). "General or Central Government? Empirical Evidence on Political Cycles in Budget Composition Using New Data for OECD Countries," *European Journal of Political Economy*, Cilt 63, s. 1-20.
- Richards, D. J. (1986). "Unanticipated Money and the Political Business Cycle," *Journal of Money, Credit and Banking*, Cilt 18, Sayı 4, s. 447-457.
- Rogoff, K. (1990). "Equilibrium Political Budget Cycles," *The American Economic Review*, Vol 80, No 1, s. 21-36.
- Rogoff, K. and A. Sibert (1988). "Elections and Macroeconomic Policy Cycles," *The Review of Economic Studies*, Vol 55, No 1, s. 1-16.
- Schuknecht, L. (1996). "Political Business Cycles and Fiscal Policies in Developing Countries," *KYKLOS*, Cilt 49, Sayı 2, s.155-170.
- Schultz, K. A. (1995). "The Politics of the Political Business Cycle," *British Journal of Political Science*, Cilt 25, Sayı 1, s. 79-99.
- Schumpeter, J.A. (1939). *Business Cycles. A Theoretical, Historical, And Statistical Analysis Of The Capitalist Process*. McGraw-Hill Book Company, New York.
- Sen, K. & R. R. Vaidya (1996). "Political Budget Cycles in India," *Economic and Political Weekly*, Cilt 31, Sayı 30, s. 2023-2027.
- Sever, C. ve E. Yücel (2022). "The Effects of Elections on Macroeconomic Policy," *Journal of Comparative Economics*, Cilt 50, Sayı 2, s. 507-533.
- Sezgin, Ş. (2007). "Türkiye’de Politik Konjonktürel Dalgalanmalar: 1950-2003 Dönemi," *Ankara Üniversitesi SBF Dergisi*, Cilt 62, Sayı 2, s. 136-154.
- Shi, M. & J. Svensson (2002). "Political Budget Cycles In Developed and Developing Countries," *Working Paper*, IIES, Stockholm University.
- Şen, S. (2021). "Türkiye’deki Yerel Seçimlerde Politik Bütçe Dalgalanmaları Ortaya Çıkar mı?," *Hacettepe Üniversitesi İktisadi ve İdari Bilimler Fakültesi Dergisi*, Cilt 39, Sayı 2, s. 303-320.
- Telatar, F. (2004). *Politik İktisat Politikası*, İmaj Yayınevi, Ankara.

Telatar, F. (2001). “Politik Devresel Dalgalanmalar Teorisi Işığında Demokrasi - Siyaset - Ekonomi İlişkisi: Türkiye Örneği,” İktisat İşletme ve Finans, Cilt 16, Sayı 187, s. 57-66.

Yamak, N. ve R. Yamak (1999). “Türkiye’de Genel Milletvekili Seçimleri ve Ekonomi,” İktisat, İşletme ve Finans, Cilt 14, Sayı 155, s. 47-56.

-ARAŞTIRMA MAKALESİ-

TÜRKİYE'DE BELEDİYELERE BAĞLI HAL, PAZARYERİ, KESİMHANE VE MEZBAHA ATIKLARINA İLİŞKİN DEĞERLENDİRME*

Osman ŞENAYDIN¹

Türkiye Belediyeler Birliği, Doktora Öğrencisi

E-posta: osmansenaydin@hotmail.com

ORCID: 0000-0002-0462-4107

Tahir ATICI

Prof. Dr.

Gazi Üniversitesi Eğitim Fakültesi

E-posta: tatici@gmail.com

ORCID: 0000-0002-3396-3407

Öz

Türkiye’de belediyelerin yönetiminden sorumlu olduğu yaklaşık 18 milyon ton biyobozunur atık bulunmaktadır. Bu atıkların önemli bir kısmı gıda endüstrisinin hayati lojistik merkezleri konumundaki hal, pazaryeri, kesimhane ve mezbaha gibi yerlerde oluşmaktadır. 5216 sayılı Kanun uyarınca büyükşehirlerde bu yerlerin atıklarının toplanması ve taşınması ilçe belediyelerinin, bertaraf edilmesi ise büyükşehir belediyelerinin sorumluluğundadır. Yapılan veri toplama çalışmasının sonuçlarına göre 519 büyükşehir ilçesinin 271’inden geri dönüş alınmıştır. Bu ilçelerde yıllık olarak hal, pazaryeri, kesimhane ve mezbaha kaynaklı 153.392,28 ton atık oluştuğu ve bu belediyelerin %67’sinin atıklarını değerlendirmek yerine

* Bu makalede bilimsel araştırma ve yayın etiği ilkelerine uyulmuştur.

¹ **Sorumlu Yazar:** zeynep.sadikoglu@istanbul.edu.tr

Atf (APA): Şenaydın, O. & Atıcı, T., (2023), Türkiye’de Belediyelere Bağlı Hal, Pazaryeri, Kesimhane ve Mezbaaha Atıklarına İlişkin Değerlendirme, Sosyal ve Beşeri Bilimler Dergisi, 15 (2): 124-139., <https://doi.org/10.55978/sobiadsbd.1300795>.

Lisans: Bu makalenin kullanım izni Creative Commons Attribution-NoCommercial-NoDerivs 3.0 Unported (CC BY-NC-ND3.0) lisansı aracılığıyla bedelsiz sunulmaktadır.

düzenli depolama tesisine gönderdiği tespit edilmiştir. Yapılan çalışmada bu atıkların düzenli depolama tesisine gönderilmesi sonucu çürütülerek metan gazına dönüştürülmesi, anaerobik çürütme tesisinde metan gazına dönüştürülmesi ve siyah asker sineği larvası (Hermetia Illucens) yetiştiriciliği yöntemiyle hayvan yemine dönüştürülmesi alternatifleri arasında ekonomik mukayese yapılmıştır. Anaerobik çürütme prosesi 204.204.439,00 TL potansiyel getiri ile en yüksek ekonomik faydayı işaret etmekle birlikte, hayvan yemi üretimi mevcut yöntem olan düzenli depolama tesisine yakın bir seviyede 106.211.810,27 TL potansiyel getiriye işaret etmektedir. Ortaya çıkan sonuçlar 174 belediyenin kaynağında ayrı topladıkları organik atığın alternatif yöntemlerle değerlendirilmesinden daha yüksek ekonomik fayda elde edilebileceğini ortaya koymaktadır.

Anahtar Kelimeler: Organik Atık, Anaerobik Çürütme, Larva Üretimi, Belediye, Pazar Yeri

Alan Tanımı: Mühendislik Ekonomisi

ASSESSMENT ON THE WASTES OF MUNICIPAL FOOD MARKET HALLS, MARKET PLACES, ABATTOIRS AND SLAUGHTERHOUSES IN TÜRKİYE

Abstract

In Türkiye there are 18 million tons of biodegradable waste of which municipalities are responsible of management. An important part of this waste is created at locations such as food market halls, market places, abattoirs and slaughterhouses which are crucial logistic centers of food industry. According to Law no. 5216, in metropolitan cities, district municipalities are responsible of collection and transfer of these waste, whereas metropolitan municipalities are responsible of disposal. According to the data collection results, data was provided by 271 out of 519 metropolitan districts. It is assessed that in those districts, due to halls, market places, abattoirs and slaughterhouses 153.392,28 tons of waste is created annually and %67 of those municipalities send their waste to landfills instead of utilizing. In this research, an economic comparison between alternatives of conversion to methane gas by digestion of these waste due to sending to landfills, conversion to methane gas at anaerobic digestion plant and conversion to animal feed by black soldier fly larvae (Hermetia Illucens) cultivation method was done. Although anaerobic digestion process points to highest profit with 204.204.439,00 TL

potential benefit, animal feed production points at 106.211.810,27 TL potential benefit that is close to the current method of landfilling. Results show that 174 municipalities can gain higher economic benefits by utilizing alternative methods for organic waste that was collected separate at the source.

Keywords: *Organic Waste, Anaerobic Digestion, Larvae Production, Municipality, Market Place*

JEL Code: P50, Q42, Q53

1. GİRİŞ

Türkiye’de hanelerden ve iş yerlerinden kaynaklanan evsel nitelikli atıkların karakterizasyonu incelendiğinde, biyobozunur nitelikli organik atıkların diğer atıklara kıyasla çok daha yüksek bir oranla %55,54 ile ilk sırada yer aldığı görülmektedir (UAYEP, 2018). TUIK verilerine göre 2020 yılı içinde 32,3 milyon ton evsel nitelikli atık oluştuğu göz önünde bulundurulursa, biyobozunur nitelikli atıkların yaklaşık 18 milyon ton olduğu tahmin edilebilir (TUIK, 2021).

Bu atıklar genellikle evlerde ve iş yerinde yemek servisi sonrası ortaya çıkan artık gıda maddesi veya park ve bahçe düzenlemesi sırasında oluşan budama sonrası kalıntılardan oluşmaktadır (Abdel-shafy vd., 2018). Dolayısıyla, özellikle hanelerde oluşan biyobozunur atığın türünün ve miktarının vatandaşların sofrasıyla yakından ilişkili olduğunu söylemek mümkündür. Gıda maddelerinin vatandaşa ulaştırılabilmesi için yaygın bir tedarik ağının kurulması gereklidir. Ülkemizde bu fonksiyon özellikle büyükşehirlerde önemli ölçüde toptancı marketleri ile yerine getirilmekle birlikte gıda lojistiğinin en önemli halkalarından biri de toptancı halleri ile pazaryerleridir.

Kentlerin önemli bir kısmında vatandaşların günlük veya haftalık taze meyve ve sebze erişimini sağlayan pazaryerleri aynı zamanda önemli bir biyobozunur atık kaynağıdır (Ouadi vd., 2019). Gün içerisinde satış sırasında yere düşen, dökülen, satışa uygun bulunmayarak kenara ayrılan veya gün sonunda satılmadığı için artan gıda ürünleri lojistik maliyetler gözetilerek tezgâh sahipleri tarafından pazaryerinde atık olarak bırakılmaktadır. Tek noktada, topluca ve başka atıklara karışmamış olarak biyobozunur atık elde edilebilecek noktalar olan pazaryerlerinin atıklarının yönetimi önemlidir.

2. MATERYAL VE METOT

2010 yılından bu zamana kadar belediyelere bağlı pazaryerlerinin sayısı veya burada oluşan atıkların miktarına ilişkin kapsamlı bir araştırma yapılmamıştır. Bu doğrultuda, mevcut durumun ortaya konulması ve daha sonra yapılacak çalışmalara kaynak teşkil etmesi bakımından TBMM Dilekçe Komisyonu'nun talebi üzerine Türkiye Belediyeler Birliği adına bir veri talep formu hazırlanarak belediyelere iletilmiştir.

Form hazırlanırken, olası diğer biyobozunur atık kaynaklarına ilişkin de bilgiler edinilmesi amacıyla çalışma kapsamına pazaryerlerinin yanı sıra mezbaha, kesim yeri ve balık hali gibi yerler de eklenmiştir. 12 sorudan oluşan form Türkiye Belediyeler Birliği e-belediye veri tabanı üzerinde bir web form oluşturularak dijitalleştirilmiştir.

Yalnızca ilgili belediyelerin erişim sağlayabileceği bir internet bağlantısı hazırlanarak ilgili belediyelere resmi yazı ile iletilmiştir. Belediyeler bu bağlantıyı kullanarak elektronik forma erişim sağlamıştır. Görevli personelin isim ve iletişim bilgilerinin girildiği kısım doldurulduktan sonra aşağıdaki sorulara cevap verilmesi istenilmiştir:

- Belediyenize bağlı kaç tane sebze meyve hali vardır?
- Belediyenize bağlı sebze meyve hallerinden çıkan toplam organik atık miktarı nedir? (ton/ay)
- Belediyenize bağlı kaç tane pazaryeri vardır?
- Belediyenize bağlı pazaryerlerinden çıkan toplam organik atık miktarı nedir? (ton/ay)
- Belediyenize bağlı kaç tane mezbaha vardır?
- Belediyenize bağlı mezbahalardan çıkan toplam organik atık miktarı nedir? (ton/ay)
- Belediyenize bağlı kaç tane kesim yeri vardır?
- Belediyenize bağlı kesim yerlerinden çıkan toplam organik atık miktarı nedir? (ton/ay)
- Belediyenize bağlı kaç tane balık hali vardır?
- Belediyenize bağlı balık hallerinden çıkan toplam organik atık miktarı nedir? (ton/ay)
- Bu atıkların değerlendirilme yöntemi nedir?

- Hal ve pazaryeri atıkları için yürütmekte olduğunuz proje, faaliyet veya ürün varsa bunlar nelerdir?

Formdaki sorulara rakamlarla cevap verilmesi için her sorunun yanında boş alan bırakılmış ve son sorunun cevaplanabilmesi için metin girişi yapılmasına müsait alan oluşturulmuştur. Elde edilen veriler, yüzde (%) frekans olarak değerlendirilmiştir.

Çalışma kapsamında veriye ulaşımın kolay olması ve nüfusun yoğun olarak yaşadığı yerlerin kapsanması amacıyla çalışma büyükşehir ilçe belediyeleri ile sınırlı tutulmuştur. 25 Ağustos 2022 tarihinde resmi yazı ile 519 büyükşehir ilçe belediyesine gönderilen bağlantıya veri girişi yapılması için 9 Eylül 2022 tarihine kadar süre tanınmıştır. Bürokratik gecikme ihtimali gözetilerek 14 Eylül 2022 tarihine kadar form erişime açık tutulmuştur. Bu zaman aralığında 519 büyükşehir ilçe belediyesinden 271 tanesi sisteme veri girişi yapmıştır. Bu sayı toplam hedef kitlenin %52'sine karşılık gelmektedir.

3. BULGULAR

Toplanan veriler araştırma alanına göre gruplanmıştır.

Sebze Meyve Halleri

Toplamda 35 belediyede 42 adet sebze meyve hali bulunduğu bildirilmiştir. Bu hallerde yıl boyunca oluşan toplam atık miktarı 19.850 ton olarak belirtilmiş olup hal başına ortalama aylık 48 ton atık olduğu anlaşılmaktadır. Bazı belediyeler bölgelerindeki hallerin yönetiminin büyükşehir belediyesinde bulunduğunu bildirmiştir.

Pazaryerleri

258 belediyede 1.860 adet pazaryeri bulunduğu bilgisi verilmiştir. Bildirim yapan belediyeler arasından 9 tanesi elinde bu pazaryerlerine ilişkin atık verisi bulunmadığını bildirmiştir. Geriye kalan 249 belediyenin pazaryerlerinde yıllık toplam 146.273 ton atık olduğu anlaşılmaktadır. Pazaryerlerinin aylık ortalama atık miktarı 49 ton olarak bildirilmektedir. Pek çok belediye pazaryeri atığını 0 ton olarak bildirmiştir. Bunun sebebinin not kısmında şu şekilde açıkladıkları görülmektedir; kırsal kesimde yer alan ilçelerde vatandaşlar pazaryeri atıklarını

hayvanlarına yem olarak toplayıp götürmekte, şehir merkezlerindeki bazı ilçeler ise kompost üretiminde kullandıkları pazaryeri atıklarını faydalı ürüne dönüştürdüğü için atık olarak bildirim yapmamayı tercih etmektedir.

Mezbahalar

39 belediyede 45 adet mezbaha bulunduğu bildirilmiştir. Bu belediyelerden 9'u atık miktarına ilişkin elinde veri bulunmadığını bildirmektedir. Bu belediyelere bağlı 10 tesis haricinde kalan 35 tesiste aylık ortalama 13 ton atık oluştuğu bildirilmektedir. Yıllık toplam atık miktarı 5481,48 ton olarak bildirilmiştir. Bazı belediyelerde mezbahaların ruhsatlandırılması ve atıklarının toplanması hizmetlerinin büyükşehir belediyesi tarafından gerçekleştirildiği ifade edilmiştir.

Kesim Yerleri

Mezbahaların haricinde pek çok ilçede hayvan kesimini kolaylaştırmak amacıyla kesim yerleri tesis edilmektedir. Bu kesim yerlerinin bazılarının Kurban Bayramı vesilesiyle dönemsel olarak kurulduğu göz önünde bulundurulmalıdır. Ankete cevap veren belediyeler arasından 29 belediyede 46 kesim yeri olduğu bildirilmiştir. Ancak belediyelerin önemli bir kısmı atık miktarına ilişkin veri iletmemiştir. Atık verisi bildiren 12 belediyenin kesim yerlerinde yıllık toplam 2040 ton atık oluştuğu belirtilmiş olup kesim yeri başına aylık ortalama 6,3 ton atık oluştuğu söylenebilir.

Balık Halleri

Çalışma kapsamında 18 belediyede 19 balık hali bulunduğu bildirilmiştir. Bu hallerde yılda toplam 8083 ton atık oluştuğu ifade edilmiş olup hal başına ayda ortalama 45 ton atık oluşmaktadır.

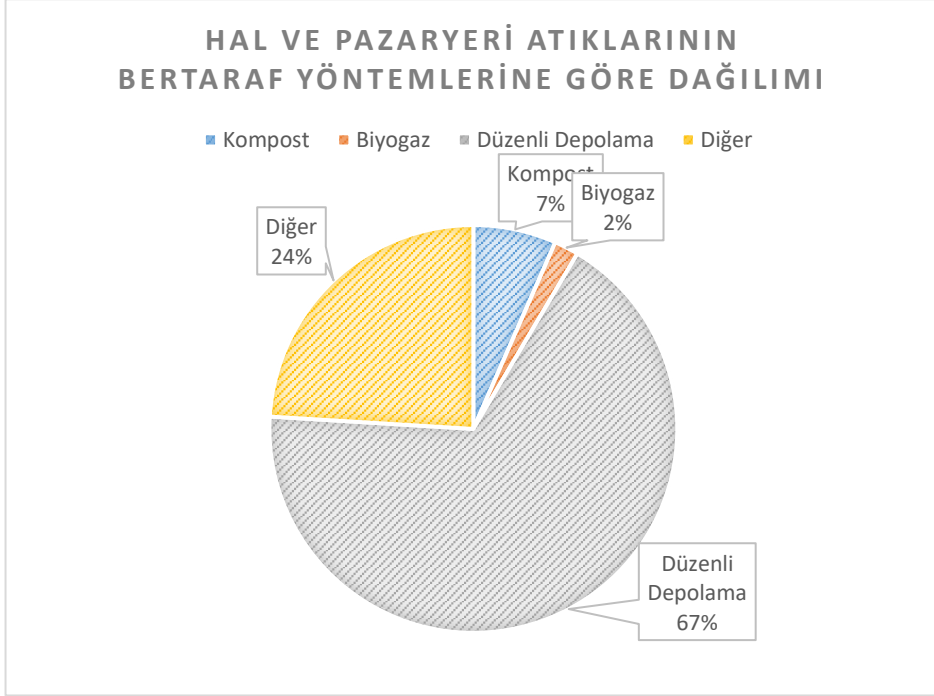
Atıkların Değerlendirilme Yöntemleri

Hal ve pazaryeri atıklarının değerlendirilmesi için belediyelerin hangi yöntemi tercih ettikleri sorusuna verilen cevaplarda büyük bir çoğunluğu teşkil eden 174 belediyenin atıkları düzenli depolanmak üzere bağlı buldukları büyükşehir belediyesinin tesislerine yönlendirdikleri anlaşılmaktadır. 62 belediye diğer yöntemler seçeneğini tercih etmiştir. Bu belediyeler arasından kırsal kesimde bulunan bazı belediyelerde özellikle pazaryeri atıklarının çiftlik hayvanlarına yem yapılmak üzere vatandaşlar tarafından götürüldüğü veya geliri kısıtlı aileler

tarafından gıda olarak değerlendirildiği, kent merkezlerinde ise belediyelerin kompost prosesini tercih ettiği anlaşılmaktadır. Seçenekler arasında kaynağında ayrı toplayarak kompostlaştırma seçeneği de yer almakta olup 17 belediye bu yönde bildirim yapmıştır. 5 belediye biyogaz prosesinde kullanılmak üzere atıklarını İstanbul Büyükşehir Belediyesi'ne yönlendirdiğini ifade etmiştir.

Atıkların değerlendirme yöntemlerinin yüzdesel dağılımı Grafik 1'de görülmektedir.

Grafik1: Atıkların Bertaraf Yöntemine Göre Dağılımı



4.SONUÇ

Veri toplama çalışmasının sonuçlarına bakıldığında 174 belediyenin hal ve pazar yeri atıklarını kaynağında ayrı toplamış olduğu halde diğer atıklarla beraber düzenli depolama sahasına yönlendirdiği anlaşılmaktadır. Bu belediyeler, büyükşehir statüsü kazanmış 30 ile dağılmış vaziyettedir.

Türkiye’de bazı büyükşehir belediyelerinde düzenli depolama sahası kurma çalışmaları halen devam etmekle beraber, illerin büyük bir çoğunluğunda düzenli depolama tesisleri kurulmuştur. Düzenli depolama hizmeti verilen nüfus oranı %86’dır (ÇŞİDB, 2022). Ancak özellikle taşrada bulunan ve henüz aktarma istasyonu altyapısına erişimi olmayan bazı ilçelerin yakın bölgelerde vahşi depolama yapmaya devam ettiği görülmektedir.

Düzenli depolama tesisleri, içerisine gömülen organik atıkların çürümesi sonucu ortaya çıkan metan gazlarının toplanıp yakılarak enerji üretilmesine imkân tanısa da, çürümeye bırakılan atıklardan alternatif yöntemlerle elde edilebilecek gaz miktarıyla mukayese edildiğinde deponi gazının atmosfere karışmadan yakalanma ve enerjiye dönüştürülme oranı çok daha düşüktür. Gaz toplama tesisatı bulunan aktif hücrelerde gaz yakalama verimliliği %35 olarak belirtilirken, geçici örtü ile muhafaza edilen hücrelerde bu oran %65’lere çıkmaktadır (Spokas vd., 2006).

Dolayısıyla, düzenli depolama sahası organik atıkların enerji potansiyelinin değerlendirilmesi açısından en verimli yöntem değildir. Dahası, depolama sahalarına gömülen organik materyalin çürüme sonrası gübre veya toprak zenginleştirici amaçlı kullanılması da mümkün olamamaktadır. Bu bakımdan, özellikle kaynağında ayrı toplanan organik atıkların, kısmen tekrar toprağa döndürülmelerine imkân sağlayacak yöntemlerle işlenerek kullanılmasında döngüsellik sağlanması ve toprak verimliliğinin geliştirilmesi açısından da fayda vardır (Nasir vd., 2013).

Alternatif Değerlendirme Yöntemleri

Hal, pazaryerleri ve kesimhane gibi yerlerden kaynaklanan gıda atıklarının işlenmesinde ve faydalı ürüne dönüştürülmesinde kullanılan pek çok farklı organik atık işleme prosesi bulunsa da yaygın olan yöntemler kompost, anaerobik çürütme ve hayvansal işlemedir. Bu tekniklerden kompost kesimhane veya balık hali atıkları için kullanılamayacağı ve yüksek katma değere sahip ürün çıktısına sahip olmadığı için değerlendirmeye dâhil edilmemiştir.

Atıklarını düzenli veya vahşi depolama yöntemiyle bertaraf eden 174 belediyede 1 yılda oluşan toplam pazaryeri atığı 114.264,72 ton, sebze-meyve hali atığı 22.152,72 ton, mezbaha atığı 4.683,84 ton, kesim yeri atığı 6.180 ton ve balık hali atığı 6.111 ton olarak bildirilmiştir. Pazaryeri ve sebze-meyve hali atıklarının bitkisel tabanlı gıda atığı olduğu gözetilerek bu kaynaklardan elde edilecek toplam

bitkisel gıda atığı 136.417,44 ton olarak görünmektedir. Mezbaha ve kesim yeri atıkları hayvansal nitelikli organik atık olarak bir arada değerlendirildiğinde toplam hayvansal nitelikli organik atık miktarı 10.863,84 ton olarak görünmektedir. Bütün bu atık kaynaklarında bir yılda oluşan toplam organik atık miktarı 153.392,28 ton olarak hesaplanmaktadır.

Bu atıkların biyogaz üretiminde kullanılması durumunda; hayvansal nitelikli organik atıkların tonu başına 550 m³, hal ve pazaryeri kaynaklı atıkların tonu başına 500 m³, balık atıkları tonu başına 524 m³ biyogaz üretmek mümkün olabilmektedir. Bu tür atıkların işlendiği anaerobik tesisler kapalı sistem çalıştığı için ortaya çıkan gazın yakalanma oranı %99 olarak gerçekleşmektedir, ayrıca bu atıkların çürümesinden ortaya çıkan biyogazın metan oranı sırasıyla %77, %65 ve %50 mertebelerindedir. (Braun vd.,2002, Kafle vd., 2012)

Buna mukabil bu atıkların düzenli depolama sahasına gönderilerek diğer organik atıklarla beraber çürümesi dolayısıyla ortaya çıkan deponi gazının metan muhtevası en fazla %60 mertebesinde, ortaya çıkan gazın yakalanabilme oranı ise %35-65 mertebesinde (Spokas vd., 2006).

Organik atıkların bir diğer değerlendirilme yöntemi olan hayvansal işleme, genellikle gıda atıklarının böcek veya solucan benzeri hayvanlara besin olarak verilmesi akabinde ortaya çıkan ikincil ürünlere dönüştürülmesi süreçlerini kapsar. En yaygın kullanım alanları Kaliforniya solucanı (*Eisenia Foetida*) çiftliklerinden gübre üretimi veya siyah asker sineği larvası (*Hermetia Illucens*) beslenmesi yoluyla irileşen larvaların tavuk veya balık çiftliklerinde doğrudan hayvan yemi olarak kullanılmasıdır. Solucan yetiştirilmesinde her türlü atığın besin olarak kullanılmayacağı göz önünde bulundurularak bu çalışma kapsamında siyah asker sineği larvası ile hayvan yemi üretimi temel alınmıştır. Bu yöntemle günde 1 ton atığın işlenmesiyle 290 kg kuru hayvan yemi üretmek mümkündür, atığın yarısı bu süreçte yeme dönüştürülürken kalan yarısı verimli bir komposta dönüşmektedir (M. Oppong, 2017, Diener vd., 2009).

Bu yöntemlerin getirilerinin düzenli depolama yöntemi ile kıyaslanmasında bazı kabuller yapılmıştır. Hal ve pazaryerlerinden getirilen atıkların içerisinde poşet gibi bazı biyobozunur nitelikte olmayan atıklar olacağı tahmin edilmesine rağmen bunların neticeye etkisinin minimal olacağı kabulüyle etkileri göz ardı edilmiştir.

Farklı nitelikli biyobozunur atıkların aynı ortamda çürütülmesi ile metan üretiminde farklılıklar gözlemleneceği bilinmekle birlikte çalışma kapsamındaki atıkların hem anaerobik çürütme tesislerinde hem de depolama sahasında münferiden çürümeye uğrayacağı ve aynı şartlarda çürüyeceği kabul edilmiştir.

Biyogazın saflaştırılarak metana dönüştürülmesi teknikleri %95-99 verimlilik aralığında çalışmasına rağmen hesaplama kolaylığı açısından bu değer %100 kabul edilmiştir.

Hem anaerobik çürütme hem de hayvansal işleme tesisi çıktıları arasında kompost da yer almasına rağmen ülkemizde bu tür proseslerden kaynaklanan kompostun tarımsal amaçla kullanımı mevzuat ile kısıtlandığı için nihai ürün olarak değerlendirmeye alınmamıştır.

Ülkemizde hayvansal işleme tesislerinde üretilen hayvan yemlerinin tavuk ve balık yetiştiriciliğinde yem olarak kullanılmasını düzenleyen bir mevzuat hükmü bulunmadığı için bu ürünlerin ticari olarak kullanılabilmesi varsayılmıştır.

Bahsi geçen atık türlerinin düzenli depolama sahasında çürümeye bırakılması ile diğer yöntemlerle değerlendirilmesi neticesinde elde edilecek çıktılar Tablo 1 de gösterilmektedir.

Tablo 1: 174 Belediyede Belirli Kaynaklarda Ortaya Çıkan Biyobozunur Atıkların Anaerobik Çürütme, Düzenli Depolama Ve Hayvansal İşleme Yöntemleriyle İşlenmesi Sonucu Ortaya Çıkan Ürünler

Atık Türleri	Mezbaha Kesim Atıkları	ve Yeri	Hal Pazaryeri Atıkları	ve Balık Hali Atıkları
Atık Miktarı (ton)	10.863,84		136.417,44	6.180
Biyogaz Potansiyeli (m3)	5.975.112		68.208.720	3.238.320
A.Ç. Tesisinde Biyogaz (m3)	5.915.361		67.526.633	3.205.937
A.Ç. Tesisinde Metan (m3)	4.554.828		43.892.311	1.602.968
D.D. Tesisinde Biyogaz (Açık Hücre) (m3)	2.091.289		23.873.052	1.133.412
D.D. Tesisinde Metan (Açık Hücre) (m3)	1.254.774		14.323.831	680.047
D.D. Tesisinde Biyogaz (Geçici Örtü) (m3)	3.883.823		44.335.668	2.104.908
D.D. Tesisinde Metan (Geçici Örtü) (m3)	2.330.294		26.601.401	1.262.945
Yem Üretimi (ton)	3.150,51		39.561,06	1.792,20

Elde Edilen Ürünlerin Ekonomik Faydalarının Mukayesesi

Üretilen doğalgazın piyasa fiyatının belirlenmesinde, doğalgaz dağıtım şirketlerine gaz temin eden BOTAŞ'ın en düşük tarifesi olan 4,08 TL/m³ temel alınmıştır (BOTAŞ, 2023). Siyah Asker Sineği larvasının hayvan yemi olarak piyasa değeri ton başına 127 dolar ile 230 dolar arasında değişmektedir (M. Oppong, 2017). Bu değerler gözetilerek elde edilen ürünlerin ekonomik değeri tablo 2'de verilmiştir.

Tablo 2: Atıklardan Elde Edilen Ürünlerin Ekonomik Değerinin Kıyaslanması

Ürün Kaynağı	Ürün Miktarı	Ekonomik Değer (TL)
A.Ç. Tesisinde Metan (m3)	50.050.107,60	204.204.439,00
D.D. Tesisinde Metan (Açık Hücre) (m3)	16.258.651,92	66.335.299,83
D.D. Tesisinde Metan (Geçici Örtü) (m3)	30.194.639,28	123.194.128,26
Yem Üretimi (ton)	44.503,77	106.211.810,27

Tablodaki sonuçlar incelendiğinde, anaerobik çürütme tesislerinde atıkların metan gazına dönüştürülmesinin en yüksek potansiyel ekonomik faydayı sağladığı görülmektedir. Mevcut tekniklerle yürütülen düzenli depolama faaliyetinde, atıkların metana dönüştürülme kapasitesinden açık hücreler için %33, geçici örtülü hücrelerde %60 oranında faydalandığı anlaşılmaktadır. Hayvan yemi üretimi düzenli depolamaya kesin bir alternatif olarak görünmemekle birlikte, özellikle atık taşıma maliyetlerinin yüksek, atık miktarının düşük ve daha büyük tesislerin kurulmasının ekonomik açıdan uygunsuz olduğu kırsal yerlerde tavuk ve balık yetiştiriciliğinde kullanılan yemlerin üretimi için önemli bir alternatif teşkil edebileceği değerlendirilmektedir.

5. TARTIŞMA VE ÖNERİLER

Yapılan araştırmada ülkemizde tarım ve hayvancılık kaynaklı atıklar ile bunlara benzer organik niteliklere sahip şehir merkezlerinden kaynaklanan atıkların organik atık işleme prosesleri ile değerlendirilmesi sonucu ortaya çıkacak çevresel, ekonomik ya da sosyal faydalar üzerine yapılan çalışmaların çok sınırlı sayıda olduğu görülmüştür. Bu konuda daha fazla veri kaynağına ve daha fazla araştırma yapılmasına ihtiyaç olduğu düşünülmektedir.

Çalışma kapsamında belediyelerden elde edilen veriler kısıtlı belediye sayısını kapsamaktadır. Sadece büyükşehir ilçelerini değil bütün belediyeleri kapsayan daha geniş çaplı bir araştırma yapılarak hal ve pazaryeri atıklarıyla ilgili ülke çapında daha kapsayıcı sonuçlara ulaşmak mümkün olabilir. Ayrıca veri talep formlarının doldurulması ve zamanında ulaştırılması konusunda belediyelerin gösterdiği kısıtlı katılım, bu alanda veri toplanması için kullanılacak alternatif yöntemlerin veya mekanizmaların da geliştirilmesini gerektirmektedir.

Özellikle bu çalışma kapsamında mevzuat kısıtları nedeniyle değerlendirme dışı bırakılan anaerobik çürütme tesisi ve hayvansal işleme çıktısı organik gübrenin tarım faaliyetlerinde kullanılan mevcut suni gübrelere alternatif teşkil edebileceği öngörülmektedir (Song vd., 2021). Bu bakımdan, aslında düzenli depolama tesislerine gönderilmekle tekrar kullanılma ihtimali ortadan kalkan organik materyalin alternatif yöntemlerle organik gübreye dönüştürülmesi sayesinde tarım faaliyetine tekrar kazandırılmasıyla ortaya çıkan döngüsellüğün ekonomik getirileri olabileceği de kıyaslamada hesaba katılmalıdır.

Ayrıca, fermantasyon sonucu elde edilen organik gübrenin toprakta kullanım kısıtları, kompost tekniği ile üretilen ürünlere nazaran çok daha azdır: Kompostta aranan en az %40 organik madde muhtevası şartı, fermantasyon sonrası oluşan organik gübreler için %20 seviyesindedir. Organik madde içeriği sınırının yanı sıra, kompost için daha pek çok fiziksel ve mikrobiyal sınırlamalar mevcuttur. (Tarım ve Orman Bakanlığı, 2018).

Anaerobik çürütme tesislerinin yer seçiminin optimum taşıma mesafeleri gözetilerek yapılması durumunda, atıkların taşınacağı mesafeler kısıllanacağı için belediyelerin atık taşıma sistemleri üzerinden önemli bir mali yükü kaldırma potansiyelleri olabilecektir. Düzenli depolama yöntemine kıyasla ortaya çıkan ekonomik avantajlar değerlendirilirken bu hususun da göz önünde bulundurulması gerekmektedir.

Atıkların işlenmesinin olası faydaları değerlendirilirken, daha sağlıklı bir mukayese yapılabilmesi için münferit tesislerin yatırım ve işletme maliyetleri dikkate alınarak ortaya çıkacak ekonomik fayda gözetilmelidir.

Bu çalışmada organik atıkların çürütülmesi süreçleri sonucunda ortaya çıkan metan gazının değeri hesaplanırken, bu gazın doğrudan gaz dağıtım şebekesine satışından elde edilebilecek ekonomik fayda temel alınmıştır. Ancak, yerel ihtiyaçlar gözetilerek kurulacak tesisin proses seçiminde bu gazların sıkıştırılmış doğalgaza (CNG) dönüştürülmesi suretiyle araç yakıtı amaçlı kullanılması, biyohidrojen üretimi veya yakılarak ısı ve elektriğe dönüştürülmesi tercih edilebilir (Dhanya vd., 2020). Bu faaliyetler sonucunda farklı ekonomik faydalar elde edilebilir.

Dolayısıyla bundan sonra yapılacak çalışmalarda mevcut tesislerin durumunun değerlendirilmesi, olası ürünler için pazar araştırması yapılması ve yerel şartlar

üzerinden mahallî çalışmalar yapılması daha isabetli mukayese sonuçları verecektir.

Elde edilen sonuçlar incelendiğinde, Türkiye’de yaygın bir şekilde kullanılan düzenli depolama tesislerinin organik atıkların ekonomik olarak değerlendirilmesinde en iyi seçenek olmadığı görülmektedir. Anaerobik çürütme tesislerinin yüksek biyogaz tutma kapasitesi ekonomik açıdan kaynağında ayrı toplanmış organik atıkların işlenmesinde bu tesisleri düzenli depolama tesislerinden daha avantajlı duruma getirmektedir.

Hali hazırda kaynağında ayrı toplanmış atıkların anaerobik çürütme yöntemiyle gaza dönüştürülmesi sonucunda %40 ila %60 oranında daha fazla ekonomik fayda sağlamak mümkündür. Dolayısıyla ülkemizdeki büyükşehir ve ilçe belediyelerinin kanuni yetki, görev ve sorumlulukları doğrultusunda atık toplama, taşıma ve geri kazanım hizmetlerini optimize ederek toplumsal açıdan en fazla ekonomik faydayı sağlayacak yöntemleri tercih etmeleri kamunun menfaatinedir.

Ülkemizde oluşan organik atıkların miktarı göz önünde bulundurularak, alternatif değerlendirme yöntemlerinin dikkate alınması ve bu tür proseslerden ortaya çıkan kompostun tarım faaliyetlerinde kullanımına dair standartlar ile mevzuatın güncellenerek bu değerli organik materyalin ülke ekonomisine tekrar kazandırılması önemlidir.

YAZARLARIN BEYANI

Katkı Oranı Beyanı: Yazarlar çalışmaya ortak katkı sağlamıştır.

Destek ve Teşekkür Beyanı: Çalışmada herhangi bir kurum ya da kuruluştan destek alınmamıştır.

Çatışma Beyanı: Çalışmada herhangi bir potansiyel çıkar çatışması söz konusu değildir.

KAYNAKÇA

Braun, R., Holm-nielsen, J. B., and Seadi, T. A. L. (2002). Potential of co-digestion. IEA Bioener. 16, 1–16. doi: 10.1007/s11356-015-4998-1.

B.S. Dhanya, Archana Mishra, Anuj K. Chandel, Madan L. Verma (2020). Development of sustainable approaches for converting the organic waste to bioenergy, *Science of the Total Environment*, 723, 138109.

Büyükşehir Belediyesi Kanunu (2004). Kanun numarası: 5216, Resmî Gazete sayısı: 25531.

BOTAŞ - Boru Hatları İle Petrol Taşıma Anonim Şirketi (2023). 2023 Yılı Ocak Ayı Doğal Gaz Toptan Satış Fiyat Tarifesi, botas.gov.tr, erişim tarihi: 16.03.2023.

Çevre ve Şehircilik Bakanlığı (2018). Ulusal Atık Yönetimi ve Eylem Planı 2023, şekil 3.16, 22.

Çevre, Şehircilik ve İklim Değişikliği Bakanlığı, Çevre Yönetimi Genel Müdürlüğü (2022). <https://cevreselgostergeler.csb.gov.tr/atik-duzenli-depolama-tesis-sayisi-belediye-sayisi-hizmet-verilen-nufus-i-85750>, erişim tarihi: 16.03.2023.

Deiner S, Zurbrügg C, Tockner K. (2009). Conversion of organic material by black soldier fly larvae: establishing optimal feeding rates. *Waste Manag. Res.* 2009 Sep;27(6):603-10. doi: 10.1177/0734242X09103838. Epub 2009 Jun 5. PMID: 19502252

Hussein I. Abdel-Shafy, Mona S.M. Mansour (2018). Solid waste issue: Sources, composition, disposal, recycling, and valorization, *Egyptian Journal of Petroleum*, Volume 27, Issue 4, Pages 1275-1290, ISSN 1110-0621, <https://doi.org/10.1016/j.ejpe.2018.07.003>.

Kafle, G. K., & Kim, S. H. (2012). Evaluation of the biogas productivity potential of fish waste: a lab scale batch study. *Journal of Biosystems Engineering*, 37(5), 302-313.

K. Spokas, J. Bogner, J.P. Chanton, M. Morcet, C. Aran, C. Graff, Y. Moreau-Le Golvan, I. Hebe (2006). Methane mass balance at three landfill sites: What is the efficiency of capture by gas collection systems?, *Waste Management*, Volume 26, Issue 5, Pages 516-525, ISSN 0956-053X, <https://doi.org/10.1016/j.wasman.2005.07.021>.

Miloud Ouadi, Muhammad Asif Bashir, Lais Galileu Speranza, Hessem Jahangiri*, Andreas Hornung (2019). Food and market waste—a pathway to sustainable fuels and waste valorization, *Energy & Fuels* 33 (10), 9843-9850, doi: 10.1021/acs.energyfuels.9b01650

Nasir, I.M., Ghazi, T.I.M., Omar, R., Idris, A., (2013). Anaerobic digestion of cattle manure: influence of inoculum concentration. *Int. J. Eng. Technol.* 10, 22–26.

Opong, M. (2017). Black soldier fly larvae-based fish feed production: Financial feasibility and acceptability analysis (University of Ghana. <http://ugspace.ug.edu.gh/handle/123456789/23632>).

Shuang Song, Jun Wei Lim, Jonathan T.E. Lee, Jia Chin Cheong, Sherilyn H. Hoy, Qiang Hu, Jonathan K.N. Tan, Zhongyu Chiam, Srishti Arora, Tiffany Q.H. Lum, Ee Yang Lim, Chi-Hwa Wang, Hugh T.W. Tan, Yen Wah Tong (2021). Food-waste anaerobic digestate as a fertilizer: The agronomic properties of untreated digestate and biochar-filtered digestate residue, *Waste Management*, Volume 136, 2021, Pages 143-152, ISSN 0956-053X, <https://doi.org/10.1016/j.wasman.2021.10.011>.

Tarım ve Orman Bakanlığı (2018). Tarımda Kullanılan Organik, Mineral Ve Mikrobiyal Kaynaklı Gübrelere Dair Yönetmelik, Resmî Gazete Tarihi: 23.02.2018, Resmî Gazete Sayısı: 30341, Ek 3 ve Ek 4.

Türkiye İstatistik Kurumu (2021). Atık İstatistikleri 2020 Bülteni, yayımlanma tarihi 23 Aralık 2021, sayı: 37198.

-ARAŞTIRMA MAKALESİ-

ÖN LİSANS ÖĞRENİMİNDE İŞ VE MESLEK DANIŞMANLIĞI PROGRAMLARINA DUYULAN GEREKSİNİMİ BELİRLEMeye YÖNELİK SWOT ANALİZİ*

Kübra SAĞLAM GÖRKEN

Öğr.Gör.

Yozgat Bozok Üniversitesi, Şefaati Meslek Yüksekokulu

E-posta: kubra.saglam@yobu.edu.tr

ORCID ID 0000-0003-2807-8427

Mertcan ARITÜRK¹

Yozgat Bozok Üniversitesi, Şefaati Meslek Yüksekokulu

E-posta: mertcan.ariturk@yobu.edu.tr

ORCID ID 0000-0003-2752-7008

Öz

Çalışmanın amacı, paydaş görüşlerine göre SWOT analizi ile ön lisans öğreniminde iş ve meslek danışmanlığı programlarına duyulan gereksinimi belirlemektir. Bu kapsamda içeriği İŞ-KUR tarafından hazırlanan yoğunlaştırılmış bir iş ve meslek danışmanlığı programı olan İş Kulüpleri projesinin güçlü ve zayıf yönleri ile sunduğu fırsat ve tehditler keşfedilmeye çalışılmıştır. Proje kapsamında 2 (iki) iş günü toplam 12 saat süren eğitimlere katılan öğrencilerden yarı yapılandırılmış görüşme formu ile elde edilen veriler içerik analizine tabi tutularak SWOT Matrisinde sunulmuştur. Araştırmadan elde edilen bulgulara göre ekip halinde çalışma becerisi kazanma, mülakat ve CV hazırlama süreçlerini öğrenme, iş bulma süreci hakkında detaylı bilgi edinme, kişisel farkındalık kazanma,

* Bu makalede bilimsel araştırma ve yayın etiği ilkelerine uyulmuştur.

¹ **Sorumlu Yazar:** mertcan.ariturk@yobu.edu.tr

Atf (APA): Sağlam Görken, K. & Arıtürk, M., (2023), Ön Lisans Öğreniminde İş ve Meslek Danışmanlığı Programlarına Duyulan Gereksinimi Belirlemeye Yönelik SWOT Analizi, Sosyal ve Beşeri Bilimler Dergisi, 15 (2): 91-108., <https://doi.org/10.55978/sobiadsbd.1254804>.

Lisans: Bu makalenin kullanım izni Creative Commons Attribution-NoCommercial-NoDerivs 3.0 Unported (CC BY-NC-ND3.0) lisansı aracılığıyla bedelsiz sunulmaktadır.

uygulamalı etkinlikler vasıtasıyla etkili öğrenme iş kulübü projesinin güçlü yönleri arasında öne çıkmaktadır. Zayıf yönleri ise eğitim süresinin kısa olması, materyal eksikliği, uygulamalı etkinlik sayısının az olması olarak belirlenmiştir. Meslek Yüksekokulu yönetiminin desteği, eğitimi veren iş uzmanlarının yetkinliği ve katılımcılara olan ilgisi, eğitimin erişilebilir bir ortamda yürütülmesi bir fırsat olarak değerlendirilirken kontenjanın az olması, projenin dönem sonunda gerçekleştirilmesi, örgün öğretim ders devam yükümlülüğü, ulaşım güçlüğü, proje ile ilgili tanıtım eksikliği ise tehdit olarak değerlendirilmiştir. Elde edilen bulgulardan yola çıkarak bazı önerilerde bulunulmuştur. Bu çalışmadan elde edilen bulguların ön lisans öğreniminde iş ve meslek danışmanlığı programlarına duyulan gereksinimi belirlemede katkı sunacağı ve İş-Kur İş Kulüpleri projesinin incelendiği çalışmalarda bir kaynak olarak değerlendirilebileceği düşünülmektedir.

Anahtar Kelimeler: İş ve Meslek Danışmanlığı, Swot Analizi, İş Kulübü

Alan Tanımı: İş ve Meslek Danışmanlığı

SWOT ANALYSIS TO DETERMINE THE NEED FOR JOB AND VOCATIONAL COUNSELING PROGRAMS IN ASSOCIATE DEGREE EDUCATION

Abstract

The aim of the study is to determine the need for job and vocational counseling programs in associate degree education with SWOT analysis according to stakeholder views. In this context, the strengths and weaknesses of the Job Clubs project, which is an intensified job and career consultancy program prepared by İŞ-KUR, and the opportunities and threats it presents have been tried to be discovered. The data obtained by the semi-structured interview form from the students who participated in the trainings that lasted 12 hours in 2 (two) working days within the scope of the project were presented in the SWOT Matrix by subjecting the content analysis. According to the findings obtained from the research, gaining the ability to work as a team, learning the interview and CV preparation processes, obtaining detailed information about the job finding process, gaining personal awareness, effective learning through applied activities stand out among the strengths of the business club project. The weaknesses were determined as the short duration of the training, lack of materials, and the low number of applied activities. The support of the Vocational School administration, the competence of the business experts who provide the training and the interest in the participants, while the training is considered an opportunity in an accessible

environment, the low quota, the realization of the project at the end of the term, the obligation to attend formal education courses, the difficulty of transportation, the lack of promotion about the project are considered threats. evaluated. Based on the findings, some suggestions were made. It is thought that the findings obtained from this study will contribute to determining the need for job and vocational counseling programs in associate degree education and can be considered as a source in studies examining the İş-Kur Job Clubs project.

Keywords: *Job and Vocational Counseling, Swot Analysis, Job Club*

Jel Codes: *J08, J24, J48*

1.GİRİŞ

İş gücü piyasasının ihtiyaç duyduğu ara eleman ihtiyacının yetiştirilmesi amacıyla faaliyetlerini sürdüren Meslek Yüksekokulları, gerek mezunlarının nitelikleri gerek verilen eğitimin iş yaşamı ile uyumlu olmaması sebebiyle amacına ulaşamamaktadır. Bu sebeple genç işsizliği giderek artmaktadır (Aydın, 2017). İşsizlik, iradi ve gayri iradi olmak üzere iki alt başlıkta ele alınabilir. Teknolojide meydana gelen değişim, deneyimsizlik, konjonktürel dalgalanma ve benzeri sebeplerle ortaya çıkan işsizliğin kişinin iradesi dışında ortaya çıktığı belirtilmektedir (Yıldız, 2014). Kişinin iradesi dışında kalan sebeplerden ziyade kendi iradeleriyle iş bulamamalarının sebebi olarak sahip olunan niteliklerin iş yaşamının beklentilerini karşılayamaması, değişime uyum sağlayamama, eğitim ile iş yaşamı arasında bağlantı kuramama gibi sebepler gösterilmektedir (Arpat, 2018).

Bu sorunların ortadan kaldırılarak iradi işsizliğin azaltılması özellikle iş gücü piyasasına ara eleman yetiştirmeye hedefleyen Meslek Yüksekokullarında uygulanan eğitim öğretim süreçlerinin iş yaşamı ile entegre hale getirilmesiyle mümkün olacağı düşünülmektedir.

İş gücü piyasasının talep ettiği niteliklerin kazandırılması için ülkemizde başta Türkiye İş Kurumu (İŞKUR), KOSGEB olmak üzere çeşitli kamu kurumları önemli proje ve programlar yürütmektedir (Yavaş, 2010). İŞKUR faaliyet alanında bulunan iş ve meslek danışmanlığı programları günümüzde özel sektör açısından oldukça önem atfedilir hale gelmiştir. Özel sektörde İş-Kur destekleri yadsınamaz bir istihdam desteği olmakla birlikte yine özel sektör eğitim süreçlerine İŞKUR katkısı da çeşitli sektörlerde nitelikli personel yetiştirme ve eğitim maliyetlerini minimize etme noktasında oldukça kayda değer uygulamalar olarak göze çarpmaktadır. İŞKUR özel sektör beklentilerini karşılamaya yönelik çalışmalar yürütmektedir. Bununla birlikte iş arayan, istihdam kaygısı güden gençlere yönelik çalışmalar ile

bir kamu yönetimi politikası olarak günümüzde değer bulan uygulamaları mevcuttur. Ülkemizde özellikle genç nüfus oranı göz önünde bulundurulduğunda; İŞKUR etkisinin ve faaliyet çeşitliliğinin artarak devam etmesi yönünde bir beklenti oluşmaktadır. Bu doğrultuda Yozgat Bozok Üniversitesi Şefaati Meslek Yüksekokulu'nda ön lisans öğrenimi gören öğrencilere yönelik düzenlenen İş Kur İş Kulübü Projesi'nde öğrencilerin mesleki anlamda hazırlıklarına katkı sunmak arzu edilmiştir. Projenin Meslek Yüksekokulunda uygulanması ile belirli kriterlere göre belirlenen ön lisans öğrencilerinin CV Hazırlama Teknikleri, İletişim Becerisi, Uygulamalı Mülakat Teknikleri ve Kişisel Farkındalık gibi konuları çeşitli etkinliklerle öğrenmesi ve iş yaşamını yakından tanınması hedeflenmiştir. Aynı zamanda bu projenin öğrenciler nezdinde sunduğu fırsat ve tehditler ile artı ve eksi yönleri değerlendirilerek projenin geliştirilmesi ve iyileştirilmesine yönelik çıkarımlar yapılması amaçlanmıştır.

Araştırma kapsamında ön lisans öğrencilerine toplam 2 (iki) gün 12 saat süren uygulamalı iş ve meslek danışmanlığı eğitimi verilmiştir. Eğitim sonunda yapılandırılmış görüşme formu ile yüz yüze görüşmeler yapılarak iş kulübü projesi SWOT analizi yöntemiyle değerlendirilmiştir. Çalışmada SWOT Analizi yönteminin tercih edilme nedeni bu eğitimlerin sunduğu fırsatları ve kazanımları ortaya koymakla birlikte eğitimlerin eksi yönlerini ve engel oluşturabilecek unsurlarını tespit etmektir. İş kulübü projesi ile ilgili tespit edilen bulguların faaliyetlerin geliştirilmesi hususunda ilgili kurum ve kuruluşlar için bilimsel bir kaynak olacağı düşünülmektedir.

2. KAVRAMSAL ÇERÇEVE

Çalışmada öncelikle SWOT Analizi ve iş kulüpleri kavramlarına değinilmiştir. Sonrasında ilgili literatüre, araştırmanın amacına, yöntemine, verilerin toplanması ve çözümlenme sürecine, araştırmadan elde edilen bulgulara ve sonuçlara yer verilmiştir.

2.1.SWOT Analizi

Ölçek Ekonomisi devrinin sona erip arz-talep dengesinin müşteri lehine değişmeye başladığı 1960'lı yılların ikinci yarısından itibaren yenilenen pazarlar ve müşteri ilişkileri yöntemleri yeni analiz yöntemlerini de ortaya çıkarmıştır (Özköse vd., 2013). SWOT Analizini ilk olarak Prof. Heinz Wehrich, San Francisco Üniversitesi'nde "Long Range Planning"de çıkan makalesi ile ortaya atmış ve bir hayli ilgi görmüştür (Cebecioğlu, 2006).

Tanımsal olarak ele alındığında SWOT analizini özetle “bir işletmenin güçlü ve zayıf yönlerini ve kendileriyle ilgili fırsat ve tehditleri belirleyerek stratejik konumunu değerlendirilmesine yarayan yapısal bir yaklaşım” olarak niteleyebiliriz (Demirdöğen, 1997). SWOT Analizi, işletmelerin yanı sıra herhangi bir teknik, süreç veya durumun güçlü ve zayıf yönlerini ve dışsal faktörlerden kaynaklanan fırsat ve tehditleri ortaya koymak için de kullanılan bir tekniktir (Gürlek, 2002).

SWOT Analizinde işletmenin, bir tekniğin veya sürecin kendi iç durumunun değerlendirilmesi güçlü ve zayıf yönler olarak ifade edilirken işletmenin, bir tekniğin veya sürecin olumlu ve olumsuz çevre koşullarına fırsat ve tehdit olarak ifade edilmektedir (Cebecioğlu, 2006). Dinçer (2004)’e göre SWOT analizi, stratejik kararların alınabilmesi iç ve dış çevre faktörlerinin tespit edilmesi sürecidir (Dinçer, 2004).

Akademik çerçevede de ele alınan çeşitli yöntemler; bahsi geçen dönem içerisinde ve sonrasında geçerliliğini yitirmiş, kimi yöntemler ise günümüze kadar ulaşmıştır. SWOT analizi yöntemi de günümüze kadar ulaşmış ve geçerliliğini farklı sektör ve analizlerde de kullanılabilir olması ile korumaya devam etmiş bir yöntem olarak gözlemlenmektedir. Öyle ki SWOT analizi yöntemi günümüzde sosyal, idari, ekonomik vb., birçok alanda kamu ve özel kurumlarda niteliksel araştırmalarda oldukça sık rastlanan ve verimli analizler yapılmasını sağlayan bir yöntem olarak öne çıkmaktadır.

SWOT Analizi bir “Mevcut Durum Analizi” dir. Aynı zamanda organizasyonun gelecekteki durumunun ne olacağı tespit ve tahmin etmeye yarayan bir analiz tekniğidir (Özköse vd., 2013). SWOT analizi yöntemi bilindiği üzere inceleme alanı içine dahil edilen değişkenlerin içsel faktörler bağlamında; Güçlü yönleri (Strengths), Zayıf yönleri (Weakness); dışsal faktörler bağlamında ise Fırsatlar (Opportunities) ve Tehditler (Threats)’ini yansıtan bir yöntem olarak karşımıza çıkmaktadır (Gürlek, 2002). Bilimsel bir yöntem olarak SWOT analizi ilk olarak işletme literatüründe ele alınmış ve çeşitli araştırmacılar tarafından geliştirilerek kullanılmaya devam etmiştir (Özbey vd., 2020).

Açıklamalar ışığında SWOT Analizini yakını ve uzağı görmemizi sağlayan bir gözlük olarak algılayabiliriz (Aktan, 1999). Araştırma kapsamında da İş-Kur İş Kulüpleri projesinin içsel faktörlerden kaynaklı güçlü ve zayıf yönleri ile dışsal faktörlerden kaynaklı fırsat ve tehditleri yüz yüze görüşmelerdeki yarı yapılandırılmış açık uçlu sorularla analiz edilmeye çalışılmıştır.

2.2.İş Kur İş Kulüpleri Projesi

OECD tarafından yapılan bir çalışmada istihdam edilebilirliği arttırmak amacıyla “aktif istihdam programları” hazırlanmıştır. Bu programlar ile alınan bazı önlemler şunlardır: kamu istihdam hizmetleri, işgücü piyasasına, gençlere, istihdama ve engellilere yönelik önlemler olmak üzere çeşitli kategorilere ayrılmıştır (Sohlman ve Turnham, 1994).

Türkiye için bakıldığında ise bu programların Türkiye İş Kurumu (İŞKUR) aracılığıyla uygulandığı görülmektedir. İstihdam edilebilirliği arttırmak ve geliştirmek amacıyla işe yerleştirme hizmetleri, meslek araştırma ve geliştirme çalışmaları, iş ve meslek danışmanlığı çalışmaları, mesleki eğitim kursları, girişimcilik eğitimleri, işbaşı eğitimleri, toplum yararına programlar ve benzeri programların hayata geçirildiği görülmektedir (Develi ve Öztürk, 2019).

İŞKUR tarafından hazırlanan iş ve meslek danışmanlığı programlarından biri de İş Kulüpleri Projesi’ dir. İş kulüpleri projesi, İŞKUR bünyesinde faaliyet gösteren iş ve meslek danışmanlığı kapsamında yürütülen “İş Arayan Danışmanlığı, Meslek Danışmanlığı, Engelli İş Koçluğu” programlarından bir tanesidir. İŞKUR, iş ve meslek danışmanlığı hizmetini, kişilerin özellikleri ile mesleklerin ve işyerlerinin gerektirdiği nitelik ve şartları karşılaştırarak, bireyin istek ve durumuna en uygun iş ve mesleği seçmesi, seçtiği meslek ile ilgili eğitim olanaklarından yararlanması, işe yerleştirilmesi, işe uyumunun sağlanması ile ilgili sorunların çözümüne sistemli olarak yardım edilmesi şeklinde tanımlamaktadır. 2017 yılında İŞKUR koordinasyonu ile ilk olarak 13 ilde başlatılmıştır. İlk başladığı illerden bir tanesi de Yozgat İş Kurumu İl Müdürlüğü’dür. Günümüzde Türkiye’nin 81 ilinde İş Kurumu Müdürlükleri bünyesinde İş Kulübü projesi aktif hale getirilmiştir. Kadınlar, gençler, engelliler, uzun süreli işsizler, eski hükümlüler, tedavi görmüş eski madde bağımlıları gibi özel politika gerektiren gruplara yönelik motivasyon artırmayı ve yöntem desteği vermeyi hedefleyen bir iş ve meslek danışmanlığı programı olarak karşımıza çıkmaktadır (<https://www.iskur.gov.tr/>, Erişim T.: 10.12.2022).

İlgili yazına bakıldığında iş kulüpleri ile ilgili çeşitli tanımlara yer verildiği görülmektedir. Raaf vd. (2011) göre “*Eğitilmiş bir kolaylaştırıcı rehberliğinde veya kolaylaştırıcı olmaksızın iş arama konusunda birbirlerine destek sağlamak üzere bir araya gelen küçük gruplar; istihdam ağları, iş ağları veya iş arama atölyeleri.*” dir. Azrin (1975; 1980; 2002) göre ise “*İş bulmaya yönelik hemen her konuda destek sağlamaya yönelik grup çalışmasına dayalı iş danışmanlığının yeni bir deneysel uygulama türü; ders planı çerçevesinde belirli bir program dâhilinde bir*

danışmanın gözetiminde müracaatçı gruplara yönelik günlük olarak yürütülen yapılandırılmış toplantılar; iş arayanların istedikleri işleri elde etmelerine yardımcı olan kontrollü çalışmalar.” şeklinde ifade edilmiştir.

İş kulüpleri projesi kapsamında alanında tecrübeli iş ve meslek danışmanları aracılığıyla katılımcılara iş arama yöntemleri, mülakat teknikleri, işe kabul süreçleri teorik ve uygulamalı etkinlikler vasıtasıyla anlatılmakta ve uygulanmaktadır. İş kulüpleri eğitimlerini yürüten personeller Türkiye İş Kurumu bünyesinde iş ve meslek danışmanlığı kadrosunda bulunmakta ve il müdürlüklerinde oluşturulmuş olan İş Kulübü Liderliği birimlerinde görev yapmaktadırlar. Dolayısıyla profesyonel anlamda iş kulübü projesine yönelik olarak personel planlaması yapıldığı gözlemlenmektedir.

Çalışma kapsamında ele alınan iş kulübü projesi; Yozgat Bozok Üniversitesi Şefaati Meslek Yüksekokulu’nda Yozgat Çalışma ve İş Kurumu İl Müdürlüğü tarafından gerçekleştirilmiştir. Meslek yüksekokulu ders döneminde gerçekleşmesi sebebiyle oluşan kısıt nedeniyle bahsi geçen 15 saatlik eğitim aslına uygun olarak yoğunlaştırılmış program ile 12 saat süre ile iki gün sürmüştür. Meslek danışmanlığı bağlamında İş Kulübü programı tanımında bahsi geçen gençlere yönelik olarak ön lisans öğrencileriyle yürütülmüştür. Günümüzde Yozgat Çalışma ve İş Kurumu İl Müdürlüğü bünyesinde yürütülen İş Kulübü programı 5 gün 3’er saatlik programlarla toplam 15 saat olarak düzenlenmektedir (Karaduman, Görüşme Notları, 2022).

3.ARAŞTIRMANIN AMACI VE ÖNEMİ

Araştırmanın amacı; İş kulübü faaliyetlerine katılan ön lisans öğrencilerinin görüşlerine dayanarak İş Kulübü faaliyetlerinin mevcut durum analizini yapmaktır. Bu bağlamda aşağıdaki sorulara yanıt aranmıştır.

Meslek Yüksekokulunda öğrenim gören öğrencilerin iş yaşamına hazırlık ve iş arama süreçlerinde;

- İş Kulüpleri Projesi’ nin sağladığı kazanımlar nelerdir?
- İş Kulüpleri Projesinin geliştirmeye açık ve zayıf yönleri, uygulamada karşılaşılan engeller veya zorluklar nelerdir?

Türkiye İş Kurumu tarafından 2017 yılından itibaren uygulanmaya başlanan İş Kulübü Projesi’ nin mevcut durumunu ortaya koyması ve ilgili literatürde benzer bir çalışmanın yer almaması çalışmanın önemini göstermektedir.

4.YÖNTEM

4.1.Çalışma Grubu

Araştırmanın çalışma grubunu Yozgat Bozok Üniversitesi Şefaati Meslek Yüksekokulunda iş kulüpleri projesine katılan 43 ön lisans öğrencisi oluşturmaktadır. Çalışma grubuna ilişkin bilgiler Tablo 1’ de verilmiştir.

Tablo 1: Araştırmanın Çalışma Grubu

Bölüm	f	Yüzde
Özel Güvenlik ve Koruma	30	69,7
Mimarlık ve Şehir Planlama	8	18,6
Büro Hizmetleri ve Sekreterlik	4	0,9
Veterinerlik	1	0,2

Tablo 1’e bakıldığında araştırmaya katılan öğrencilerin %69,7’ sinin (f=30) Özel Güvenlik ve Koruma programında öğrenim gören öğrenciler olduğu görülmektedir. % 18,6’ sının (f=8) Mimarlık ve Şehir Planlama, %4’ ünün Büro Hizmetleri ve Sekreterlik (f=0,9), %0, 2’ sinin (f=1) ise Veterinerlik programında öğrenim gören öğrenciler olduğu anlaşılmaktadır.

4.2.Veri Toplama Araçları

Araştırma verileri yarı yapılandırılmış görüşme formu ile iş ve meslek danışmanlığı eğitimine katılan öğrencilerden toplanmıştır. Formun oluşturulması esnasında konuyla ilgili çalışan bir akademisyen ve bir iş uzmanının görüşleri alınmıştır. Formda 4 açık uçlu soru bulunmaktadır. Bunlar;

- İş Kulübü Projesi’ nin güçlü yönleri nelerdir? Neden böyle düşündüğünü açıklayabilir misin?
- İş Kulübü Projesi’ nin zayıf yönleri nelerdir? Neden böyle düşündüğünü açıklayabilir misin?
- İş Kulübü Projesi’ nin uygulanmasını ya da verimliliğini olumlu etkileyen dışsal faktörler (fırsatlar) nelerdir? Neden böyle düşündüğünü açıklayabilir misin?
- İş Kulübü Projesi’ nin uygulanmasını ya da verimliliğini olumsuz etkileyen dışsal faktörler (tehditler) nelerdir? Neden böyle düşündüğünü açıklayabilir misin?

4.3.Verilerin Analizi

Sosyal bilimlerde sıklıkla kullanılan nitel araştırma desenlerinden biri olan içerik analizi ile veriler analiz edilmiştir. İçerik analizinde benzer veriler belirli kategorilere, kategoriler ise belirli temalara ayrılarak okuyucunun anlayabileceği biçimde yorumlanır. Oluşturulan temalar daha sonra SWOT matrisinde kategorize edilmiştir. SWOT analizi genellikle bir matris veya iç ve dış faktörlerden oluşan hücrelerden oluşan bir tablo olarak görüntülenir (Chen, 2014). Tabloların yorumlanmasından sonra doğrudan alıntılar yapılmıştır. Görüşleri alıntılanan katılımcıların isimleri saklanmıştır. Her bir öğrenci sırasıyla Ö-1, Ö-2,... şeklinde kodlanmıştır.

Tablo 2: SWOT Matrisi

	Pozitif	Negatif
İç Faktörler	Güçlü	Zayıf
Dış Faktörler	Fırsat	Tehdit

4.4.Geçerlilik ve Etik

Christensen, Johnson ve Turner (2020), nitel araştırmalarda geçerliliği sağlamak için bazı stratejiler önermiştir. Bunlardan bazıları veri varyasyonu, araştırmacı varyasyonu, doğrudan alıntı ve katılımcı geri bildirimidir (Aksoy, 2022). Veri çeşitliliğini sağlamak ve çalışmayı tek bir alanla sınırlandırmamak için farklı bölümlerden öğrenciler iş kulübü faaliyetleri için seçilmiştir. Araştırmacı çeşitliliğine yönelik verilerin toplanması ve analiz edilmesi sürecinde iki araştırmacı ile gerçekleştirilmiştir. Araştırmada, katılımcıların görüşleri doğrudan aktarılmıştır. Katılımcıların araştırmadaki ifadelerine katılıp katılmadıklarına dair geribildirim yapılmıştır. Aynı zamanda 16.11.2022 tarihli 38/20 karar numaralı etik kurul başvuru onayı ile Yozgat Bozok Üniversitesi Etik kurulundan gerekli izin alınmıştır.

4.5.Araştırmanın Kısıtları

Araştırmanın yürütülmesi ile ilgili en önemli kısıtlar şu şekilde sıralanabilir; araştırmanın bir meslek yüksekokulundaki farklı bölümlerden öğrencilerle yürütülmesi, iş uzmanlarının ulaşım sorunu ve eğitim öğretim döneminde gerçekleştirilmesi sebebiyle eğitimin yoğunlaştırılarak 12 saat süreyle verilmesi, konferans salonu kapasitesi ve projeksiyon eksikliği sebebiyle etkinliğe kontenjan

sınırının getirilmesi, katılımcıların SWOT matrisi hakkındaki bilgi eksikliğinin bazı soruların cevaplanamamasına neden olduğu düşünülmektedir.

4.6.Bulgular

Bulgulara yönelik SWOT Analizi Matrisi Tablo 3’de sunulmaktadır.

Tablo 3: Ön Lisans Öğreniminde İş ve Meslek Danışmanlığı Eğitimine Duyulan Gereksinimi Belirlemeye Yönelik SWOT Matrisi

Güçlü			Zayıf		
Tema ve Alt Temalar	f	%	Tema ve Alt Temalar	f	%
Ekip Halinde Çalışma Becerisi	6	13,9	Eğitim Süresinin Kısa Olması	34	
İşe Başvuru Süreçleri Hakkında Bilgi Edinme	25		Materyal Eksikliği	4	
• Mülakat Süreçlerini Öğrenme	3				
• CV Hazırlamayı Öğrenme					
• İş Bulma Sürecine Katkı	13				
• İş Hayatına Hazırlık					
• Meslek Seçimine Katkı	1				
	6				
	2				
Uygulamalı Etkinlikler Vasıtasıyla Etkili Öğrenme	11		Uygulamalı eğitimin Yetersizliği	2	
• Kişisel Farkındalık Kazanma	5				
• Beden Dilinin Önemi					
• Olumlu Sosyal İlişkiler	1				
• Ortak amaçlar için iletişim kurabilmenin önemi	1				
• Empati Becerisi					
	2				
	2				

Fırsat		Tehdit			
Tema ve Alt Temalar	f	%	Tema ve Alt Temalar	f	%
Farklı alanlarda bilgi sahibi olmak	1		Boş	3	
Eğitimi Veren İş Uzmanlarının Yetkinliği	8		Derse devam yükümlülüğü sebebi ile eğitimlere düzenli katılamamak	3	
Eğitimin Erişilebilir Bir Ortamda Verilmesi	4		Eğitim Verilen Ortamla İlgili Aksaklıklar	8	
			• Eğitim Verilen Alanın Kapasitesinin Yetersiz Olması	4	
			• Eğitimin Kapalı Ortamda Yapılması	4	
Meslek Yüksekokulunda Verilen Eğitime Yönetimin Destek Sunması	10		Eğitimin İçeriği Hakkında Yetersiz Bilgi Verilmesi (Tanıtım Eksikliği)	2	
Boş	21		Eğitimin Sınav Haftasından Hemen Önce Yapılması	9	
			Eğitim Kontenjanının Sınırlı Sayıda Olması	3	
			Ulaşım Sebebiyle Eğitime Tekrar Erişim Olanağının Kısıtlı Olması	2	
			Boş	16	

Katılımcı görüşleri güçlü, zayıf, fırsat ve tehdit ana kategorileri altında bir araya getirilerek alt temalara ayrılmıştır. Buna göre Tablo 3 de de görüldüğü üzere İş Kulüpleri Projesi’ nin güçlü yanları; öğrencilerin işe başvuru süreçleri hakkında bilgi edinme (f=25), uygulamalı etkinlikler vasıtasıyla etkili öğrenme (f=11), ekip halinde çalışma becerisi kazanma (f=6), farklı alanlarda bilgi edinme (f=1) temalarıyla kodlanmıştır. Katılımcıların projenin güçlü yönleri veya sunduğu kazanımlara ilişkin görüşleri doğrudan aşağıda gösterilmiştir.

Ö12: “Bana kazandırdığı en önemli şey iş görüşmesinde nelere dikkat edeceğim oldu. Nasıl davranmam gerektiğini, CV hazırlarken neleri ön planda tutmam gerektiğini başarılı bir şekilde ve eğlenerek öğrendim”.

Ö14: “Daha önce hiç CV hazırlamadım. Bu anlamda bana çok katkısı oldu. İş ararken bana kolaylık sağlayacağını düşünüyorum. Teorik derslerimize göre uygulamalı etkinlikler olması açısından daha verimliydi”.

Ö40: “Eğitmenlerin herkesle tek tek ilgilenmesi güzeldi. Sorulan sorular en ince ayrıntısına kadar açıklamaları ve anlatmaları en önemli artılardı”.

Ö24: “CV hazırlama konusunda çok faydalı oldu. Beraber ortak grup çalışmalarını daha iyi iletişim kurmamı sağladı”

Ö32: “İş Kulübü sayesinde kişisel gelişim olarak kendimi daha iyi tanıdım. Beklentimin üstünde bir eğitim oldu”.

İş Kulüpleri Projesi’ nin eksik/zayıf yönleri ile ilgili katılımcı görüşleri; eğitim süresinin kısa olması (f=34), materyal eksikliği (f=4), uygulamalı eğitimin yetersizliği (f=2) temalarıyla kodlanmıştır. 3 katılımcı bu konuda görüş bildirmemiştir. Katılımcıların projenin eksik/zayıf yönleri ile ilgili görüşleri doğrudan aşağıda gösterilmiştir.

Ö7: “Sürenin kısa ve uygulama etkinliklerinin az olmasıdır”.

Ö12: “Projeksiyondan izletilen videoların daha net ve yüksek sesle olması daha iyi olurdu. Bazı dersleri sınıf ortamının dışında işleyerek akılda kalıcılığını arttırabilirlerdi”.

Ö14: “Çok güzel düşünülmüş bir proje ama zaman açısından çok kısaydı diye düşünüyorum”.

Ö40: “Kısa sürmesi eksik yönüydü. Daha önceden gelerek hem projeyi tanıtabilir hem de daha uzun süreli kalabilirlerdi”.

Ö38: “Başvuru kontenjanının daha fazla olması ve daha uzun sürmesi bizim için daha iyi olurdu”

Ö32: “Bana göre eğitimin tek zayıf yönü kısa sürmesiydi”.

İş Kulübü Projesi’ nin uygulanmasını ya da verimliliğini olumlu etkileyen dışsal faktörler (fırsatlar) ile ilgili katılımcı görüşleri; Eğitim veren iş uzmanlarının yetkin olması (f=8), eğitimin erişilebilir bir ortamda verilmesi (f=4), eğitimin verildiği kurumdaki yönetim desteği (f=10) temalarıyla kodlanmıştır. 21 katılımcı bu konuda görüş bildirmemiştir. Katılımcıların projeyi etkileyen olumlu dışsal faktörler ile ilgili görüşleri doğrudan aşağıda gösterilmiştir.

Ö24: “Eğitimin okulda kendi sınıfımızda olması kolaylık sağladı”.

Ö36: “MYO yöneticileri ve hocalarımızın İŞKUR ile birlikte bize böyle bir imkan sağlamaları sonucunda iş hayatımızın temelini daha sağlam olacağı kanaatindeyim”.

Ö34: “*Bulduğumuz ilçenin sunduğu imkanlar çok kısıtlı olsa da okulumuzun düzenlediği bu eğitim bizim için bir fırsat oldu*”.

Ö39: “*Mülakat ortamı oluşturarak eğitimi veren hocalarımızın anlatımı çok iyiydi ve çok donanımlıydılar*”.

İş Kulübü Projesi’ nin uygulanmasını ya da verimliliğini olumsuz yönde etkileyen dışsal faktörler (tehditler) ile ilgili katılımcı görüşleri; eğitimin sınav haftasından hemen önce yapılması (f=9), eğitim verilen ortamla ilgili aksaklıklar (f=8), eğitim kontenjanının sınırlı olması (f=3), derse devam yükümlülüğü sebebi ile eğitimlere düzenli katılamamak (f=3), eğitimle ilgili tanıtım eksikliği (f=2), ulaşım sebebiyle eğitime tekrar erişim olanağının kısıtlı olması (f=2) temalarıyla kodlanmıştır. 16 katılımcı bu konuda görüş bildirmemiştir. Katılımcıların projeyi etkileyen olumsuz dışsal faktörler ile ilgili görüşleri doğrudan aşağıda gösterilmiştir.

Ö40: “*Derslerimizin devam etmesi sebebiyle hem katılımımda güçlük çektik hem de hazırlık yapamadık*”.

Ö21: “*Sınavlara yakın bir tarihte düzenlendiği için tam odaklanamadık*”.

Ö2: “*Sınavlara yakın zamanda geldikleri için finallere çalışmamıza engel oldu*”.

Ö4: “*Derslere katılamadık, final sınavlarından önce olduğundan sınavlara fazla çalışamadık*”.

Ö43: “*Sınıf ortamının kapasitesinin yetersiz olması ve projeksiyonla ilgili sorun yaşadık*”

5.SONUÇ VE DEĞERLENDİRME

Araştırmada SWOT Analizi tekniği ile iş kulüplerinin mevcut durum analizi yapılmıştır. Araştırma sonuçlarına göre iş kulüpleri projesinin güçlü yanları; öğrencilerin işe başvuru süreçleri hakkında bilgi edinme, uygulamalı etkinlikler vasıtasıyla etkili öğrenme, ekip halinde çalışma becerisi kazanma, farklı alanlarda bilgi edinme olarak kodlanmıştır. Ön lisans öğrencileri bağlamında bakıldığında iş kulübü faaliyetleriyle öğrencilerin iş başvuru süreçleri hakkında bilgi ve deneyim kazandığını söylemek mümkündür. Develi ve Öztürk (2019) tarafından yapılan bir araştırmada iş kulübü etkinlikleri sonrasında katılımcıların iş görüşmelerinde kendini daha rahat hissettiği ve görüşmelerin başarılı geçtiği tespit edilmiştir. Üniversite öğrencilerinin kariyer danışmanlığı hizmetlerine ilişkin algı ve beklentilerinin tespit edilmeye çalışıldığı araştırmada ise öğrencilerin büyük bir çoğunluğu kendini tanıma, CV hazırlama, mülakat teknikleri, kariyer süreçleri

hakkında profesyonel bilgi almayı sağlayacak seçmeli bir dersin müfredatta yer alması gerektiğine dair istekleri olduğu tespit edilmiştir (Işık, 2007). Bu bağlamda iş kulübü faaliyetleri; öğrenciler için iş yaşamına yönelik olumlu kazanımları olan, uygulamalı etkinlikler ile aktif olabildikleri önemli ve gerekli bir faaliyet olarak ifade edilebilir.

İş kulübü faaliyetlerinin önemli güçlü yanlarının bulunduğu ve bunların zayıf yanlardan fazla olduğu görülmektedir. Bu bulgunun Meslek Yüksekokulu öğreniminde benzeri uygulamaların yerleşmesinin ve yaygınlaştırılmasının gerekliliğine dair önemli bir bulgu olduğu düşünülmektedir. Ancak bu bulgunun daha kapsamlı bir çalışma ile desteklenmesi gerekmektedir.

İş Kulüpleri Projesi' nin zayıf yanları; eğitim süresinin kısa olması, materyal eksikliği, uygulamalı eğitimin yetersizliği temalarıyla kodlanmıştır. Zayıf yönlere bakıldığında ilk dikkati çeken az sayıda olmasıdır. Yapar Üstünoğlu, (2019) tarafından yürütülen yüksek lisans tezinde bu durum SWOT analizi uygulamasında yeterli bilgi elde edilememesi konusunun süreci etkileyen önemli faktörlerden biri olduğunu ifade etmiştir. Katılımcı görüşlerine dayanarak iş kulübü faaliyetlerinde yer alan uygulamalı etkinliklerin artırılması, bu etkinliklerin farklı öğretim materyalleri ile desteklenmesi faaliyetlerin etkinlik ve verimliliğinin artırılması için önerilebilir. Nitekim Develi ve Öztürk (2019) işsizlik mücadelede iş kulübü faaliyetlerinin önemini ele aldığı çalışmalarında süre, yöntem ve yaygınlık bağlamında bu faaliyetlerin geliştirilmeye açık olduğunu ifade etmiştir.

İş Kulübü Projesi' nin uygulanmasını ya da verimliliğini olumlu etkileyen dışsal faktörler (fırsatlar); eğitim veren iş uzmanlarının yetkinliği, eğitimin erişilebilir bir ortamda verilmesi, eğitimin verildiği kurumdaki yönetim desteği temalarıyla kodlanmıştır.

İş Kulübü Projesi' nin uygulanmasını ya da verimliliğini olumsuz yönde etkileyen dışsal faktörler (tehditler); eğitimin sınav haftasından hemen önce yapılması, eğitim verilen ortamla ilgili aksaklıklar, eğitim kontenjanının sınırlı olması, derse devam yükümlülüğü sebebi ile eğitimlere düzenli katılamamak, eğitimle ilgili tanıtım eksikliği, ulaşım sebebiyle eğitime tekrar erişim olanağının kısıtlı olması temalarıyla kodlanmıştır. Belirtilen olumsuz dışsal faktörlerin (tehdit) araştırma kısıtlarında açıklanan nedenlere dayandığı görülmektedir. Ayrıca Uygulamanın yapıldığı Meslek Yüksekokulu'nun yeni kurulan bir okul olmasına bağlı olarak alt yapı ve teknik yetersizlikler bu faaliyetlerin uygulanmasında engel teşkil ettiği görülmektedir. Bu sebeple ileriki dönemlerde iş kulübü faaliyetlerinin verimli bir biçimde yürütülmesi için alt yapı eksikliklerinin giderilmesi önerilebilir. Faaliyet

planlanırken akademik takvimin göz önünde bulundurulması ve gerekli mecralardan duyuruların yapılmasının öğrencilerin katılım sağlayabilmesi için önemli olduğu çıkarımı yapılabilir.

Meslek Yüksekokullarının dolaylı amaçlarından birisi de yetiştirilen ara elemanlara aldıkları eğitim ile kendini gerçekleştirme olanağı sunmaktır. Kendini gerçekleştirme kişisel farkındalık ile mümkündür. İş Kulübü faaliyetleri iletişim, mülakat, cv hazırlama gibi iş yaşamına yönelik konuların yanı sıra öğrencilerin kendini tanıma, ilgi ve becerilerini fark etme gibi kazanımlar elde etmesini de amaçlayan birtakım uygulamalı etkinlikleri içermektedir. Kendini gerçekleştirme bireyin yaptığı işte mutlu ve başarılı olmasını sağlayan en önemli etmenlerden biridir. Kendini gerçekleştirmiş bireylerin özellikleri; gerçeği olduğu gibi algılayabilme, insanlığın sorunlarıyla ilgilenme, kendine yeterli olma, özgür ve özerk olma, bireyselliği ve biricikliği koruma, insanlıkla özdeşim kurma şeklinde sıralanabilir (Kuzgun, 2002).

Meslek Yüksekokullarının amaçlarına ulaşabilmesi ve nitelikli ara eleman yetiştirebilmek için başta İŞKUR olmak üzere çeşitli kamu kurum ve kuruluşları tarafından hazırlanan iş ve meslek danışmanlığı faaliyetlerinin tanıtılması ve yaygınlaştırılması oldukça önemlidir. Bununla birlikte bu faaliyetlerin mevcut durumunun tespit edilmesi, eksikliklerin giderilmesi, engellerin fırsata dönüştürülmesi (Özan vd., 2015) bu faaliyetlerin amaçlarına ulaşması için gereklidir. Bu doğrultuda araştırma da iş kulübü faaliyetlerine katılan ön lisans öğrencilerinin görüşleri alınarak iş kulübü faaliyetlerinin mevcut durum analizi yapılmıştır. Bu bağlamda yapılabilecek bir çıkarım da meslek yüksekokullarının eğitim öğretim müfredatlarında uygulamalı eğitimlerin geliştirilmesi çalışmalarına bir ek olarak değerlendirilebilecek İş Kulübü çalışmalarının yaygınlaştırılması olacaktır. Çalışma kapsamında iş kulübü projelerinin meslek yüksekokullarında eğitim gören öğrencilere ulaşmasında daha etkin ve düzenli süreçler ile yapılacak bir planlama gereksinimi doğduğu gözlemlenmiştir. Daha sonraki araştırmalarda daha geniş ve farklı öğrenim seviyesinden örneklem gruplarıyla araştırma desteklenebilir.

Araştırma sonucunda İş Kulübü Projesi'nin uygulama aşamasında var olan sorunlarının tespit edilmesinin; fırsatları görünür hale getireceği, faaliyetlerin verimliliğinin artacağı ve sonraki süreçlerde yapılacak geliştirmeler için dayanak oluşturacağı düşünülmektedir.

YAZARLARIN BEYANI

Katkı Oranı Beyanı: Yazarlar çalışmaya ortak katkı sağlamıştır.

Destek ve Teşekkür Beyanı: Çalışmada herhangi bir kurum ya da kuruluştan destek alınmamıştır.

Çatışma Beyanı: Çalışmada herhangi bir potansiyel çıkar çatışması söz konusu değildir.

KAYNAKÇA

Aksoy, Y., (2022), A Swot Analysis Study On The Usability Of Distance Education In Vocational Music Education, International Journal of Education Technology and Scientific Researches, Vol: 7, Issue: 18.

Aktan, C. C., “2000’li Yıllarda Yeni Yönetim Teknikleri 2 (Stratejik Yönetim)” Simge Ofis Matbaacılık, 1999.

Arpat, B. (2018). Türkiye’de genç işsizlikle mücadelede meslek yüksekokullarında uygulanan işbaşı eğitimlerinin rolü ve önemi: Honaz Meslek Yüksekokulu örneği. Çalışma ve Toplum, 4(59), 2193-2228.

Aydın, A. (2017) “Genç İşsizliği Sorununun Almanya ve Türkiye Mesleki Eğitim Sistemi Çerçevesinde Değerlendirilmesi”, Sosyal Güvence Dergisi, s.11, yıl.6, ss.1-23.

Azrin, N.H.; Flores T. ve Kaplan, S.J. (1975) Job-Finding Club: A Group-Assisted Program For Obtaining Employment, Behaviour Research and Therapy, 13:1, 17-27. DOI: [https://doi.org/10.1016/0005-7967\(75\)90048-0](https://doi.org/10.1016/0005-7967(75)90048-0)

Azrin, N.H; Philip, R.A; Thienes-Hontos, P ve Besalel, V.A (1980) Comparative Evaluation of the Job Club Program with Welfare Recipients, Journal of Vocational Behavior, 16, 133-145. DOI: [https://doi.org/10.1016/0001-8791\(80\)90044-5](https://doi.org/10.1016/0001-8791(80)90044-5)

Azrin, Nathan H. (2002) Job Club Method, Encyclopedia of Psychotherapy, Vol: 2, 63-67, Elsevier Science (USA).

Büyüköztürk, Ş., “Örnekleme Yöntemleri” Ders Sunumu, 2012.

Cebecioğlu, C. (2006). SWOT Analizi ve Bir İşletme Üzerinde Uygulaması, Yüksek Lisans Tezi, Gebze Yüksek Teknoloji Üniversitesi, Sosyal Bilimler Enstitüsü.

- Chen, M. (2014). Üniversite Beden Eğitimi Uzaktan Eğitim Yoluyla Desteklemek İçin SWOT Analizi ve Stratejileri. Mühendislik ve Teknoloji Eğitiminde Dünya İşlemleri (12), 671-674.
- Cellini, H.R. Hank ve Lorenz, Jerome R. (1983) Job Club Group Training With Unemployed Offenders. Federal Probation, 4:3, 46-50.
- Creswell, JW (2016). Araştırma Deseni: Nitel, Nicel ve Karma Usulleri. Eğiten Kitap
- Demirdöğen, O., (1997) “Swot Analizi ile Üretim Stratejilerinin Geliştirilmesi”, Verimlilik Dergisi, Milli Prodüktivite Merkezi Yayını.
- Dinçer, Ö. (2004). Stratejik Yönetim ve İşletme Politikası. İstanbul: Alfa Yayınları.
- Gürlek, T. B., “SWOT Analizi”, Türkiye Bilimsel ve Teknik Araştırma Kurumu (TÜBİTAK), Gebze, Haziran 2002. <http://vizyon2023.tubitak.gov.tr/etkinlikler/bilgilendirme/Gurlek.ppt>, 06.02.2023
- Karaduman, A. Yozgat Çalışma ve İş Kurumu İl Müdürlüğü İş Kulübü Liderliği Birimi İş ve Meslek Danışmanı, Yüz Yüze Görüşme Notları, Yozgat, Görüşme Tarihi: 30.01.2023.
- Kuzgun, Yıldız (2002) Eğitimde Kendini Gerçekleştirme. (Eğitimde-Kendini-Gerçekleştirme.pdf (egitimsen.org.tr) Erişim Tarihi: 06.02.2023
- Morris, Hal ve Hairston, Gail (2017), Job Hunting? Job Club Teaches the New Skills Needed to Land a Dream Job. <https://uknow.uky.edu/campus-news/job-hunting-job-club-teaches-new-skills-needed-land-dream-job> Erişim Tarihi: 06.02.2023
- Özan, M. B., Polat, H., Gündüzalp, S., Yaraş, Z. (2015). Eğitim kurumlarında SWOT analizi. Turkish Journal of Educational Studies, 2(1), 1-28.
- Özbey, Ö., Doğan, D., Akoğlu, H. E. (2020). Gençlik ve Spor Bakanlığı Elit Sporcu Yetiştirme Birimlerinin SWOT Analizi Yöntemi ile Durum Değerlendirmesi, Avrasya Spor Bilimleri ve Eğitim Dergisi, 2(1), 87-106.
- Raaf, Shawn, Shek-wai Hui, Taylor ve Sims, Ken (2011) Group-based employment assistance benefits, Final report, Ottawa, Ontario: The Social Research and Demonstration Corporation https://www.srdc.org/uploads/group_based_en.pdf Erişim Tarihi: 06.02.2023
- Sohlman, Åsa ve Turnham, David (1994) “What Can Developing Countries Learn From OECD Labour Market Programmes and Policies?” (OECD Development

Center Technical Paper No: 93), OECD Development Centre. DOI: <https://doi.org/10.1787/570121553883>

Yavaş, Hilal Kuvvetli (2010) Türkiye’de Genç İşsizliği ve İstihdam Politikalarının Genç İşsizliğine Etkileri, Yüksek Lisans Tezi, Marmara Üniversitesi, Sosyal Bilimler Enstitüsü İktisat Ana Bilim Dalı, İktisat Politikası Bilim Dalı.

Yıldız, Kemal (2014) İşsizlik Türleri, Her Bir İşsizlik Türünün Toplam İşsizlikteki Payı ve Çeşitli Demografik Parametrelerle İlişkisi, Akademik Bakış Dergisi, 45, 0-0.

Yapar Üstünoğlu, N. (2019). SWOT Analizinin Bulanık Analitik Hiyerarşi Süreci İle Sayısallaştırılması Üzerine Bir Uygulama. Yüksek Lisans Tezi, Mustafa Kemal Üniversitesi, Sosyal Bilimler Enstitüsü İşletme Anabilim Dalı, Hatay.

-ARAŞTIRMA MAKALESİ-

ŞEYTAN MARKA GİYER FİLMİ ÜZERİNDEN MOBBİNG KAVRAMININ İNCELENMESİ*

Çiğdem GÖK¹

Arş.Gör.

Yakın Doğu Üniversitesi, Fen Edebiyat Fakültesi

E-posta: cigdemgok668@gmail.com

ORCID ID: 0009-0007-4574-4504

Meryem KARAAZİZ

Doç.Dr.

Yakın Doğu Üniversitesi, Fen Edebiyat Fakültesi

E-posta: meryem.karaaziz@neu.edu.tr

ORCID ID: 0000-0002-0085-612X

Öz

Mobbing; yaş, din, dil, ırk ve kültür farkı gözetmeksizin yaygın olarak gerçekleşen bir olgudur. Mobbing, çalışan bireyin hem fiziksel hem de ruhsal sağlığını olumsuz etkilemektedir. Bu çalışmanın temel amacı; mobbing kavramını incelemek ve film analizi yöntemiyle mobbing'in temel kavramlarına ve uygulamasına örneklendirme oluşturmaktır. Bu çalışmada nitel araştırma yöntemlerinden doküman incelemesi kullanılmıştır. Çalışmada 2006 yapımı Şeytan Marka Giyer/The Devil Wears Prada filmi mobbing üzerinden incelenmiştir. Filmde işe yeni başlayan başarılı bir genç olan Andrea ve acımasız, katı patronu Miranda ile arasındaki ilişki

* Bu makalede bilimsel araştırma ve yayın etiği ilkelerine uyulmuştur.

¹ Sorumlu Yazar: cigdemgok668@gmail.com

Atf (APA): Gök, Ç., & Karaaziz, M., (2023), Şeytan Marka Giyer Filmi üzerinden Mobbing Kavramının İncelenmesi, Sosyal ve Beşeri Bilimler Dergisi, 15 (2): 91-108., <https://doi.org/10.55978/sobiadsbd.1265526>.

Lisans: Bu makalenin kullanım izni Creative Commons Attribution-NoCommercial-NoDerivs 3.0 Unported (CC BY-NC-ND3.0) lisansı aracılığıyla bedelsiz sunulmaktadır.

anlatılmaktadır. Filmdeki olaylar ve diyaloglar üzerinden mobbing'in temel kavramları somut bir biçimde örneklendirilmeye çalışılmıştır.

Anahtar Kelimeler: *Mobbing, Film Analizi, İş Yeri*

Alan Tanımı: *Psikoloji*

EXAMINATION OF THE CONCEPT OF MOBBING THROUGH THE MOVIE THE DEVIL WEARS PRADA

Abstract

Mobbing; it is a common phenomenon, regardless of age, religion, language, race and culture. Mobbing negatively affects both the physical and mental health of the working individual. The main purpose of this argument; To examine the concept of mobbing and to create an example of the basic concepts and application of mobbing with the film analysis method. The document analysis is used in this report which is a qualitative method of the research. In this point, the 2006 film "The Devil Wears Prada" was examined through mobbing. The movie is about the relationship between Andrea, a successful young start-up, and his ruthless, strict boss Miranda. The basic concepts of mobbing have been tried to be exemplified in a concrete way through the events and dialogues in the movie.

Key Words: *Mobbing, Movie Analysis, Workplace*

JEL Codes: *D83*

1.GİRİŞ

İş psikolojisi, iş yaşamındaki bireyin psikolojik iyilik halini sağlamak adına işle ilgili problemlerin düzeltilmesine yönelik çözüm alanlarını belirleyen ve bu problemlerin nedenini, birey üzerindeki etkilerini inceleyen uygulamalı psikoloji altında yer alan bir bilim dalıdır (Furnham, 2004). İş psikolojisi, işin birey üzerindeki etkisiyle birlikte sağlık, güvenlik ve iyilik haline yarar sağlamak adına bilimsel çalışmalar yapan bir disiplin olması açısından çok önemlidir (Roe, 2011). İş psikolojisi; çalışanın motivasyonunu artırmak, daha refah çalışma ortamı ve koşulları yaratabilmek, iş ve birey arasındaki uyumun oluşturulması, iş için uygun çalışan seçiminde ve çalışanın verimliliğinin ödüllendirilmesi konularında çalışmalar yapan önemli bir alandır (Furnham, 2004).

Mobbing kavramı çalışma hayatına 1980’li yıllarda girmiş olup, sanayileşmenin hızlanmasıyla birlikte öncelikle Avrupa’da sonra tüm dünyada kullanılmaya başlanılan bir kavram olmuştur. Mobbing’in kavram olarak ortaya çıkışı 1980’li yılları bulsa da çalışma hayatında hep var olan bir olgudur (Kaymaz ve Yılmaz, 2014). Günümüzde sürekli değişmekte olan çalışma koşulları ve ağırlaşan çalışma şartları, iş yaşamında rekabeti de beraberinde getirmektedir (Mimaroğlu ve Özgen, 2008). Özellikle gelişmiş ülkelerde çok yaygınlaşan mobbing, duygusal bir saldırdır. Mobbing her türlü iş yerinde, kurum ve kuruluştta ortaya çıkabilmektedir. Mobbing’in amacı ise birey veya bireyler üzerinde sistematik bir şekilde baskı oluşturup, etik dışı yaklaşımla performansını ve dayanma gücünü ortadan kaldırıp istifa etmeye zorlamaktır (Alcan, Başlıgil, Sevinçtekin ve Özdemir, 2013).

Uluslararası Çalışma Örgütü’nün (ILO) yapmış olduğu çalışmada Avrupa’da iş hayatında ortalama 12.000.000 kişinin mobbing yaşadığı saptanmıştır (Martino, 2003). Matthiesen ve Einarsen (2004) Avrupa’da mobbing’in %11 düzeyinde olduğunu ifade etmektedir.

Ülkemizde mobbing ile ilgili yapılan araştırma sayısı sınırlı olmakla birlikte, Bursa’da eğitim, güvenlik ve sağlık sektörlerinde yapılan bir çalışmada, 944 kişinin %55’inin son bir yıl içinde mobbing’e uğradığı %47’sinin ise tanık olduğu tespit edilmiştir (Komisyon Raporu, 2011).

Bu çalışmada mobbing olgusu ve bireyler üzerinde nasıl bir etki yarattığını örneklendirmesi adına Oscar adayı ‘*Şeytan Marka Giyer/ The Devil Wears Prada*’ adlı film analiz edilmiştir. *Meryl Streep* filmdeki bu rolü ile Altın Küre kazanmıştır. Çağımızda; bireyi ve toplumu yakından ilgilendiren psikoloji, eğitim gibi çeşitli alanlarda filmlerden faydalanılmaktadır (Berk, 2009; Horzum, 2011; Koch ve Dollarhide, 2000; Morsünbül, 2015; Sharp, Smith ve Cole, 2002). Filmler sayesinde bireyler; yaşadıkları olaylara karşı farklı bakış açıları geliştirip, bu olaylara ilişkin çeşitli çözüm yollarını ve çözüm yollarının sonuçlarını somut olarak izleyebilmektedir (Aka ve Gençöz, 2010). Bu açıdan değerlendirildiğinde yapılan çalışmanın; bireyin ruhsal ve fiziksel sağlığını ciddi şekilde tehdit eden mobbing kavramını, mobbing türlerini ve mobbing’in birey üzerinde yarattığı olumsuz etkilerin incelenmesi açısından psikoloji literatürüne katkı sağlayacağı amaçlanılmaktadır.

Bu çalışmada; hayallerini gerçekleştirmek için ünlü moda dergisinde işe başlayan genç bir gazetecinin *Andrea Sachs/ Anne Hathaway* ve patronu *Miranda Priestly/Meryl Streep* arasındaki ilişki, mobbing kavramına göre incelenmiştir.

Filmin başrol oyuncusu Andrea Sachs yeni işine başladığı andan itibaren patronu ve iş arkadaşları tarafından mobbing'e maruz kalmıştır. Bu çalışmada günümüz iş dünyasında oldukça sıklıkla görülen mobbing kavramına dikkat çekmek ve somut bir şekilde örneklendirmek açısından Şeytan Marka Giyer filmi seçilmiştir. Günümüzde mobbing, her sektörde görülmeye başlanmış ve gittikçe yaygınlaşan bir olgudur (Develi ve Özalp, 2020). Yapılan çalışmada mobbing kavramı, tarihçesi, türleri açıklanmış ve bazı sahnelerin analiziyle film mobbing açısından değerlendirilmiştir.

2.MOBBİNG KAVRAMI

Latince'deki "Mobile Vulgus" sözcüğünden gelen mobbing kelimesi, kökenine bakıldığında şiddete yönelmiş, kararsız, kalabalık anlamlarına gelmektedir. "Mob" kökünün İngilizce fiil şekli olan mobbing sözcüğü ise kuşatma, taciz, rahatsız etme, psikolojik şiddet anlamına gelir (Yılmaz ve Kaymaz, 2014). Mobbing, Fransız eserlerinde ise "yavaş zehir" olarak isimlendirilmiştir (Önoğlu, 2004). TDK, mobbing kavramının eş anlamlısını bezdiri (yıldırma) olarak belirlemiş ve "iş yerlerinde, okullarda ve benzeri topluluklar içinde belirli bir kişiyi hedef alıp, çalışmalarını sistemli şekilde engelleyip, huzursuz olmasına yol açarak yıldırma, dışlama ve gözden düşürme" şeklinde tanımlamıştır (Çankaya, Derya, Karabela, Kehribar, Okur, Özgür ve Yaşar, 2017). Türkçe yazında mobbing kavramına karşılık olarak "iş yerinde psikolojik taciz, iş yerinde psikolojik terör, iş yerinde duygusal taciz, iş yerinde moral taciz, iş yerinde zorbalık ve iş yerinde yıldırmaya yönelik psikolojik saldırı" sözcükleri kullanılmaktadır (Bulut ve Göktürk, 2012).

Mobbing, bireyin/bireylerin gücünü ve pozisyonlarını sistemli bir şekilde aşağılama, tehdit, taciz, kuşatma, psikolojik şiddet ve baskı ile devamlı gerçekleşen duygusal içerikli bir saldırdır. Yaş, ırk, cinsiyet gözetmeksizin bireyi iş hayatından uzaklaştırmak amacıyla özellikle yapılır. Mobbing uygulayanlara "tacizci" mobbing'e maruz kalanlara ise "mağdur" denmektedir (Dinçay, 2020). Mobbing davranışları belirli bir sıklıkta ve uzun süre boyunca görülmektedir. Sıklığı ve uzun sürmesi sebebiyle sonucunda mağdurlarda ciddi şekilde zihinsel, psikosomatik ve sosyal tükenmişlik gibi problemler ortaya çıkmaktadır (Leymann, 1996). Mobbing, Türkçe yazında yeni bir kavram olmasıyla birlikte ilk iş hayatının var olmasıyla beraber günümüze kadar gelen bir iş yeri hastalığıdır. Mobbing mağdurları; iş yerinde karşılaştıkları psikolojik bezdirinin yoğun ve yıkıcı olması nedeniyle fiziksel, duygusal ve ekonomik zararlar

yaşamaktadırlar (Çankaya, Derya, Karabela, Kehribar, Okur, Özgür ve Yaşar, 2017).

Çalışan bireyler, özel sektör ya da kamu fark etmeksizin iş yerinde mobbing davranışlarına maruz kalmaktadırlar. Mobbing türleri iş hayatında düşey, yatay ve dikey (hiyerarşik) olmak üzere üç kategoride sınıflandırılır (Atman, 2012).

Düşey Mobbing: Yöneticilerin alt konumda yer alan çalışanlarına uyguladıkları mobbing davranışlarıdır. Yöneticiler sahip oldukları kurumsal gücü, çalışanlarını ezme ve iş yerinden uzaklaştırma doğrultusunda kullanır (Atman, 2012).

Yatay Mobbing: Mobbing'i gerçekleştirenler, mağdur ile aynı konum ya da benzer görevlerdeki iş arkadaşlarıdır (Atman, 2012).

Dikey (Hiyerarşik) Mobbing: Ast konumunda yer alanların, yöneticiye uyguladıkları mobbing davranışlarıdır. Nadiren de olsa görülebilen bir durumdur. Çalışanlar tarafından yöneticinin kabul edilmemesi, bir önceki yöneticiye duyulan bağlılık gibi durumlar örnek olarak verilebilir (Komisyon Raporu: 2011).

2.1.Mobbingin Tarihçesi

Mobbing kavramı ilk kez 1960'larda hayvan davranışlarını inceleyen Avusturyalı etoloji uzmanı Kondrad Lorenz tarafından bazı hayvan hareketlerini tanımlamak için kullanılmıştır. Kondrad Lorenz mobbing kavramını, mağduru yalnız bırakan ve ümitsizlik sebebiyle intihara kadar götürebilen bu davranışın önemini belirtmek için kullanmıştır. Lorenz, 1972 yılında İsveç'te "Mobbing: Çocuklar arasında Grup Şiddeti" kitabını yayınlamıştır (Davenport, 2003). Daha sonra İsveçli Doktor Heinemann, mobbing'i çocukların diğer çocuklara uyguladığı zorbalık olarak adlandırılabilir düzeydeki davranışları şeklinde açıklamıştır (Karakale, 2011). Mobbing kavramı, ilk kez 1980'lerin başında Alman endüstri psikoloğu Doktor Heinz Leymann tarafından tanımlanmıştır. Leymann mobbingi, bir ya da daha fazla birey tarafından sistemli olarak yapılan psikolojik terör, etiğe aykırı davranışlar olarak açıklamıştır.

Bu şekilde mobbing yaşayan birey, çaresiz ve savunmasız bir konuma getirilmektedir (Leymann, 1996; Yıldırım, 2007). Heinz Leymann, 1984 yılında İsveç'te yayınladığı "İş Hayatında Güvenlik ve Sağlık" isimli raporunda çalışma hayatındaki mobbing kavramını öne süren ilk kişi olmuştur. Mobbing, çalışma hayatında daha önceden var olan bir kavram olsa da bilimsel olarak ilk kez bu toplantıda açıklanmıştır. Bununla birlikte Leymann, zorbalık kavramının okullarda

çocuklar arasında, mobbing kavramının ise iş yerinde çalışanlar arasında yaşanan psikolojik şiddet içerikli davranışlar olarak kullanılmasının daha uygun olacağını ifade etmiştir (Özdemir ve Açıkgöz, 2007). Mobbing kavramı ilk olarak İsveç'te literatüre girmiş olup daha sonra Avusturya, Almanya, Fransa, Amerika Birleşik Devletleri, Japonya ve İngiltere gibi ülkelerde yaygınlaşmıştır. Bu gelişmelerden sonra birçok akademisyen mobbing ile ilgili farklı araştırmalar yapmış, mobbing'in düzeylerini belirlemiş ve mağdurların seslerini duyurmalarını sağlamaya çalışmışlardır (Altuntaş, 2010).

3.YÖNTEM

Bu çalışma yönetmenliği David Frankel tarafından yapılan Oscara aday gösterilmiş, orijinal adı "*The Devil Wears Prada*" olan "*Şeytan Marka Giyer*" filminin mobbing kavramı açısından analiz edildiği betimsel bir çalışmadır. Çalışmada nitel araştırma yöntemlerinden biri olan doküman incelemesi kullanılmıştır. Doküman incelemesinde, araştırılması amaçlanan olgular hakkında bilgi veren yazılı ve görsel materyallerin analizini içermektedir. Doküman incelemesinde yalnızca yazılı materyal değil film, video ve fotoğraf gibi görsel materyaller de kullanılmaktadır (Goodson ve Walker, 1988; Yıldırım ve Şimşek, 2013). Nitel araştırmalarda kullanılan video ya da film analizi gibi yöntemler araştırılan konuya ilişkin daha detaylı veri toplanmasına yardımcı olmaktadır (Goodson ve Walker, 1988).

4.İŞLEM

Bu çalışmada mobbing kavramını ve mobbing'in birey üzerindeki etkilerini film analizi yöntemi ile örneklendirmek amaçlanmıştır. Literatürde var olan bilgi birikimine katkıda bulunmak ve bu alanda çalışan araştırmacılara farklı bir bakış açısı sunmak amacıyla, mobbing kavramı Şeytan Marka Giyer isimli filmin analizi yardımıyla somutlaştırılmaya çalışılmıştır. Analiz sürecinde filmde, mobbing'e örnek oluşturabilecek bölümler ve diyaloglar araştırmacılar tarafından incelenmiş ve değerlendirilmiştir. Bu amaç doğrultusunda, filmde yer alan çeşitli sahneler ve diyaloglar mobbing ile ilişkili olmasına göre gruplandırılmış ve analiz edilmiştir.

5.BULGULAR

Orijinal adı "*The Devil Wears Prada*" olan ve Türkçeye "*Şeytan Marka Giyer*" olarak çevrilen film Amerikan yapımıdır. Film gösterime girdiği 2006 senesinde çok dikkat çekmiş ve en iyi film müzikal/komedi dalında Altın Küreye aday gösterilmiştir.

Filmin başkahramanlarından *Andrea Sachs (Anne Hathaway)* hayallerini gerçekleştirmek için New York'a gelmiş genç ve başarılı bir gazetecidir. Herkesin çalışmak istediği ünlü bir moda dergisinde asistan olarak işe başlar. Eğer bu işte bir yıl çalışabilirse istediği gazetede iş bulabilecektir. Filmin diğer başrol oyuncusu *Miranda Priestly (Meryl Streep)*; ünlü moda dergisinin baş editörü ve aynı zamanda Andrea'nın patronudur. Miranda Priestly, dış görünüşe fazlaca önem veren, çalışanlarına soğuk davranan, çalışanlarını köle gibi çalıştıran, memnun edilmesi zor olan, mükemmeliyetçi kişilik yapısına sahip, acımasız ve çok katı bir kadındır. Andrea, işinde başarılı olabilmek için çok çalışır ve elinden gelenin fazlasını yapar. Bütün hayatını işine göre yeniden inşa eder. Bu süreç, özel hayatını ve sosyal ilişkilerini olumsuz yönde etkileyecektir. Filmin demografik bilgileri ve konusuna ilişkin bilgiler Tablo 1'de sunulmuştur.

Tablo 1'deki bilgiler filmin kapağında alınmıştır.

Tablo 1. *Filmle İlgili Demografik Bilgiler*

Yönetmen	David Frankel
Yapımcı	Wendy Finerman
Senaristler	Alina Brosh McKenna ve Lauren Weisberger
Oyuncular	Meryl Streep, Anne Hathaway, Minnie Emily Blunt, Stanley Tucci, Grainer.
Orijinal Dil	İngilizce
Süre	109 Dk.
Ülke	Amerika Birleşik Devletleri

Filmin başkahramanı Andrea, yeni işine başlar başlamaz yöneticisinin mobbing davranışlarına maruz kalmıştır. Son yıllarda mobbing, çalışma hayatında, akademik hayatta ve medyada sıklıkla kullanılan bir kavram haline gelmiştir (Erdem, 2014). Günümüzde mobbing, çalışma hayatında sıklıkla karşılaşılan bir olgudur (Çankaya, Derya, Karabela, Kehribar, Okur, Özgür ve Yaşar, 2017). Filmde, çalışan rolündeki Andrea, işinin ilk gününden itibaren yöneticisinin sayısız kere mobbing davranışlarına maruz kalmıştır. Yöneticisinin yoğun baskısı nedeniyle aşırı stres yaşayan Andrea, gün geçtikçe işinden soğumakta ve iş performansı düşmektedir.

Literatürde her yıl, yüz binlerce çalışanın iş yerinde mobbing mağduru konumuna geldiğini gösteren çalışmalar bulunmaktadır. Bu kişiler mağduriyetlerinin düzeylerine göre neredeyse çalışamaz hâle gelebilmektedirler (Dinçay, 2020).

Filmde, Andrea'nın yaşadığı mobbing davranışlarının onun üzerindeki olumsuz etkileri açıkça gösterilmektedir. Çalışanların mobbing davranışlarına maruz kalması, yalnızca çalışma hayatlarını etkilememekte, bununla birlikte psikolojik problemler de bireylerin özel hayatlarını etkilemektedir (Karakale, 2011). İşletmeler açısından yeni bir kavram olması sebebiyle mobbinge ilgili literatürde pek çok makale yayınlanmıştır. Mobbing, dikkat çekiciliğini korumaya devam eden ve çoğu akademisyenin araştırma yaptığı bir konudur (Alcan, Başlıgil, Özdemir ve Sevinçtekin, 2013).

Filmin başkahramanı Andrea Sachs, yöneticisi Miranda tarafından sürekli dış görünüşü yüzünden eleştirilmekte, düşünceleri ve fikirleri asla önemsenmemekte, söz hakkı verilmemekte ve iş arkadaşlarının önünde küçük düşürülme, üstesinden gelemeyeceği işler verilmesi gibi pek çok davranışa maruz kalmaktadır. İş hayatında dışlanma, sözün kesilmesi, söz hakkı verilmemesi, işlerin sürekli eleştirilmesi, yokmuş gibi davranılma, dedikodu yapılması, komik duruma düşürülme, dini, milleti, dış görünüşüyle eleştirilme, kapasitesinden düşük ya da yüksek iş verme, işiyle ilgili temel bilgileri vermeyerek çalışanı zor durumda bırakma başlıca mobbing davranışlarından (Erdem, 2014). Mobbing açısından film genel olarak değerlendirildiğinde Andrea ve yöneticisi arasındaki ilişki üstün astına uyguladığı düzey psikolojik taciz grubuna girer. Filmde Analiz edilen sahnelere ilişkin liste Tablo 2'de sunulmuştur.

Tablo 2. *Filmde Analiz Edilen Sahnelerin Tümüne İlişkin Liste*

Sahneler	Filmdeki Gösterim Zamanı	Sahne İçeriği
1	31. ve 51. Dk.	Düşey Mobbing
2	19. ve 35. Dk.	Yatay Mobbing
3	22. Dk.	Mobbing İzleyicileri
4	29. ve 50. Dk.	Stres
5	67. Dk.	Çatışma

6.MOBBİNG TÜRLERİ

Bu bölümde filmdeki diyaloglar üzerinden mobbing türleri ve kavramları incelenmiştir.

Filmin başkahramanı Andrea ve yöneticisi Miranda arasındaki iş ilişkisi düşey mobbing vakasına somut bir örnektir. Filmin 31. dakikasında üst konumda yer

alanın astına yönelik mobbing davranışları gösterilmektedir. Miranda, Andrea'dan uygunsuz hava koşulları nedeniyle hiçbir uçağın kalkış yapamadığı bir gün için uçuş ayarlamasını ister. Andrea, doğal olarak bu uçuşu ayarlayamaz.

Miranda, Andrea'ya bu konu hakkında şunları söyler: *‘Fakat etkileyici özgeçmişinle ve iş etiği diye adlandırdığın sözlerinle ben senin farklı olabileceğini düşündüm. Kendi kendime dedim ki durma bir şans ver. Zeki ve şişman kızı işe al. Her neyse beni diğer kızlardan hatta diğer bütün aptal kızlardan daha fazla hayal kırıklığına uğrattın.’* Diğer bir düşey mobbing davranışı filmin 51. dakikasında gösterilmektedir. Miranda, Andrea'yı istifa etmeye zorlamak için üstesinden gelemeyeceğini düşündüğü bir işi ona verir. Andrea, bir taraftan bu işle uğraşırken bir taraftan da Miranda'nın öğle yemeğini odasında hazırlamaktadır. Miranda, Andrea'yı gördüğü sırada ona şu cümleleri kurar: *‘Nedir o? Bunu istemiyorum. İrv ile birlikte öğlen yemeğine çıkacağım. Üçte döneceğim. Kahvem hazır olmasını istiyorum. Eğer o Harry Potter kitabını bulamazsan buraya gelme zahmetine girme.*

Andrea Sachs, filmin 19. ve 35. dakikalarında iş arkadaşları tarafından yatay mobbing davranışlarına maruz kalmıştır. Filmin 19. dakikasında Andrea, iş arkadaşları Emily ve Serena tarafından dış görünüşüyle alay edilmiştir. Emily ve Serena arasında aşağıdaki diyalog geçmiştir.

Serena: Onun giydiği tam olarak nedir?

Emily:(Gülerek) Büyükannesinin eteği (Film, Dk.19).

Filmin 35. dakikasında da önceki diyaloga benzer şekilde Emily ve Serena arasında aşağıdaki diyalog geçmiştir.

Emily: Miranda onu neden işe aldı hiçbir fikrim yok.

Serena: Benim de. Önceki gün güzellik merkezindeydik kirpik bigudisini eline aldı ve dedi ki ‘Nedir bu?’’.

Emily:(Gülerek) Onu gördüğüm andan beri tek bildiğim tam bir felaket olacağıydı (Film, Dk 35).

İş yerinde rekabet, yaşanan bireysel çatışmalar, önyargılar ve subjektif görüşler yatay mobbing davranışlarının oluşmasına zemin hazırlamaktadır (Güngör, 2008).

7.MOBBİNG İZLEYİCİLERİ

Yapılan mobbing davranışına tepki göstermeyen ve bu sürece ortak olan mobbing izleyicileri de mobbing aşamasında önemli bir etkidir (Çarıkçı ve Yavuz, 2009). Filmin 22. dakikasında mobbing izleyicileri somut bir şekilde gösterilmiştir. Miranda, aniden bir toplantı yapmaya karar verir. Öğle arasında olan bütün çalışanlar toplantı için aceleyle ofise döner. Andrea, toplantı esnasında bir konuyu komik bulur ve güler. Bu tepkinin ardından Miranda çalışanlarıyla konuşmayı bırakıp, Andrea'ya odaklanır. Daha sonra Miranda ve Andrea'nın arasında aşağıdaki diyalog geçer.

Miranda: Komik olan ne?

Andrea: Hayır. Hayır. Hiçbir şey. Bu iki kemer bana aynı gibi göründü de. Biliyorsunuz hala bir şeyleri öğrenme aşamasındayım ve bu şeyler...

Miranda: "Bu şeyler? ". Tamam anlıyorum. Bunların senin için bir anlamı olmadığını düşünüyorsun. Sen dolabına gidersen mesela şu topak topak olmuş süveterini seçersin çünkü tüm dünyaya anlatmaya çalıştığın şey kendini çok ciddiye almandır. Fakat bilmediğin bir şey var o süveter sadece mavi değil, turkuaz değil, gece mavisi de değil aslında gök mavisi. Gök mavisi sekiz farklı tasarımcı tarafından koleksiyonlarında kullanıldı. Ardından mağaza vitrinleri içindeki yaşam sürecini tamamlayarak kendisini bir çöp kutusunda buldu ve hiç şüphesiz sen de oradan aldın. Yine de bu mavi milyon dolarları ve sayısız iş imkânını ifade ediyor. Giymiş olduğun süveteri bu odadaki insanlardan birinin seçmiş olmasına rağmen kendini bu sektörden soyutluyor olman çok komik doğrusu (Film, Dk. 22).

Bu konuşma gerçekleşirken tüm çalışanlar sadece yapılan mobbing davranışını izlemektedirler. Mobbing sürecini izlemek, mobbing davranışlarını gerçekleştirmek kadar problemlidir (Çarıkçı ve Yavuz, 2009).

8.STRES

Bireylerin iş yerlerindeki yaşadıkları stres psikolojik, fiziksel nedenlere ya da yetersizliklerine bağlı olarak meydana gelmektedir. İş stresi, iş yerinde ortaya çıkmakta ve çalışan bireyler açısından olası bir zorluk durumu oluşturabilmektedir. Stres, iş hayatında her zaman var olan bir olgudur. Stresin süresi ve sıklığı çalışanın baş edebilme kapasitesinden fazla olduğu zaman problemler yaşanmaktadır (Demirel, 2009). Filmin başkahramanı Andrea, kapasitesini aşan işlerin altından

kalkamayacağını düşündüğü için yoğun stres yaşamaktadır. Filmin 29. dakikasında Andrea, yaşadığı yoğun stres nedeniyle endişeli ve gergin bir şekilde şunları söyler: “Tanrım! Beni öldürecek.” Filmin 50. dakikasında da Andrea yöneticisinin verdiği ağır iş yükünün stresiyle işini halletmeye çalışır. Her iki durumda da Andrea yoğun stres nedeniyle çok kaygılıdır. İş yerinde yaşanan stresle birlikte endişe, depresyon ve fiziksel belirtiler oluşmaktadır. Bununla birlikte uzun süre boyunca stres yaşamak ciddi sağlık problemlerine de sebep olmaktadır (Keser ve diğ. , 2009).

9.ÇATIŞMA

Çatışma, iki veya daha fazla bireyin amaçlarının uyuşmamasından ve birbirine ters davranışlarından kaynaklanan bir durumdur (Yaman, 2009). Bireyler, çatışma sürecinde sosyo psikolojik ve fizyolojik gereksinimlerinin karşılanmasına engel olan sorunlar nedeniyle gerginlik yaşamaktadırlar (Eren, 2001). Filmin 67. dakikasında Andrea’nın, yöneticisiyle yaşadığı çatışma somut bir şekilde gösterilmiştir. Miranda, Paris’te gerçekleşecek moda haftasına en yetenekli çalışanlarını götürmek istemektedir. Miranda’nın baş asistanı Emily, bir yıldan beri bu haftayı dört gözle beklemektedir.

Ancak Miranda onun yerine Andrea’yı götürmek istemektedir. Çatışma sırasında Andrea ve Miranda’nın arasında aşağıdaki diyalog geçer.

Miranda: Paris, tüm yılının en önemli haftasıdır. Yanımda mümkün olan en iyi takımın olması gerek. Ki artık Emily buna dâhil değil.

Andrea: Dur biraz. Benden gelmemi mi istiyorsun? Hayır, Miranda. Emily kahrolur, Paris onun her şeyi. Haftalardır hiçbir şey yemiyor. Ben bunu yapamam. Miranda yapamam.

Miranda: Eğer gitmezsen Runway’deki veya başka bir yayın kuruluşundaki geleceğin hakkında pek de ciddi olmayacağını varsayacağım. Karar senin. Hepsi bu kadar.

Bireyler, birbirlerinden farklı hedeflere sahip oldukları zaman olaylara karşı tutum ve davranışları değişebilmektedir. Bir bireyin amaç ve değerleri, diğerlerinin amaç ve değerlerine zıt olabilmektedir (Eren, 2001).

10.SONUÇ VE ÖNERİLER

Mobbing ilk çalışma hayatının varlığından günümüze kadar tüm dünyada gerçekleşen bir olgudur. Mobbing, her türlü kurum ve kuruluşta görülen bir iş yeri hastalığı olmakla birlikte çalışma hayatında bulunan her birey için ciddi bir sorun teşkil etmektedir. İş yerinde mobbing'e maruz kalan bireyler fiziksel, duygusal ve ekonomik açıdan büyük zararlar yaşamaktadır. Mobbing'e uzun süre maruz kalan bireylerde ise hem psikolojik hem de fizyolojik açıdan telafisi mümkün olmayan hastalıklar görülmektedir. Birey, yaşadığı yoğun ve yıkıcı mobbing nedeniyle neredeyse çalışamaz duruma gelebilmektedir. Bu şekilde birey, çalışma hayatından tamamen koparılmış olmaktadır. Psikoloji alanında filmlerden yararlanılmaktadır (Aka ve Gençöz, 2010; Koch ve Dollarhide, 2000; Sharp ve diğ., 2002; Smithikrai, 2016).

Literatürde, psikoloji alanında filmlerin kullanılmasının önemi vurgulanmaktadır (Aka ve Gençöz, 2010; Hankir ve diğ., 2016 Koch ve Dollarhide, 2000; Smithikrai, 2016). Fakat ülkemizde bu konuda yapılan araştırmaların sayısı oldukça azdır (Acar ve Voltan-Acar, 2013; Horzum, 2011; Kağnıcı, 2015; Tümlü ve Voltan-Acar, 2014). Bununla birlikte filmlerden kuramsal bilginin somutlaştırılması ve kuramlara örnek teşkil etmesi açısından da yararlanılmaktadır (Morsünbül, 2015; Şenol-Durak ve Fışiloğlu, 2007).

Mobbing, kültür ve cinsiyet ayırt etmeksizin tüm iş yerlerinde çalışanların maruz kalabileceği sonuçları ağır bir olaydır (Tınaz, 2006). Bu çalışmada mobbing kavramı ve mobbing'in tarihçesi açıklanmış; düşey mobbing, yatay mobbing, mobbing izleyicileri, stres ve çatışma gibi mobbing'in temel kavramları film analizi yöntemiyle incelenmiştir. Mobbing'in temel kavramlarını açıklamak amacıyla *Şeytan Marka Giyer* adlı film analiz edilmiştir. Bu çalışmada analiz edilen filmin başkahramanı Andrea Sachs, yöneticisi tarafından mobbing davranışlarına maruz kalmıştır. İş hayatında mobbing, iş yerindeki çalışanlara yönelik yöneticilerinin, aynı görevdeki iş arkadaşlarının ve astlarının sistemli şekilde gerçekleştirdikleri aşağılama, şiddet ve kötü davranışları içerir (Tınaz, 2006).

Mobbing davranışları, filmin başkahramanı Andrea'yı olumsuz etkilediği gibi gerçek hayatta çalışan bireylerin fiziksel ve ruhsal sağlığını da olumsuz etkilemektedir. Bu film mobbing konusuna somut bir şekilde örnek oluşturduğu için özellikle seçilmiştir. Yapılan araştırmanın alana katkı sağlayacağı düşünülmektedir. Ülkemizde mobbing ile mücadele ne yazık ki istenen bir düzeyde değildir. İlk olarak mobbing'i tanımlayan, ceza ve yaptırımlarını ortaya koyan

müstakil bir mobbing ile mücadele kanunu çıkartılmalıdır. Üniversitelerde, iş psikolojisi alanındaki akademisyen açığını kapatabilmek için bu alanda daha çok akademisyen yetiştirilmelidir.

Yetiştirilen akademisyenler sayesinde literatürde mobbing konusunda topluma faydalı olacak araştırmaların sayısı artacaktır. Son olarak, klinik psikologlar danışanlarının yaşadıkları sorunların çözümüne yardımcı olması ve onlara sorunları hakkında farklı bir bakış açısı kazandırması açısından film önerebilirler.

YAZARLARIN BEYANI

Katkı Oranı Beyanı: Yazarlar çalışmaya ortak katkı sağlamıştır.

Destek ve Teşekkür Beyanı: Çalışmada herhangi bir kurum ya da kuruluştan destek alınmamıştır.

Çatışma Beyanı: Çalışmada herhangi bir potansiyel çıkar çatışması söz konusu değildir.

KAYNAKÇA

Alcan, P., Özdemir, Y., Başlıgil, H., Sevinçtekin, E. (2013). Mobbing davranışlarının etkilerinin araştırılması. Mühendislik ve Fen Bilimleri Dergisi, 31, 222-233.

Altuntaş, C.(2010). Mobbing kavramı ve örnekleri üzerine uygulamalı bir çalışma. Journal Of Yaşar University, 18(5), 2995-3015.

Çarıkçı, İ. H., Yavuz, H. (2009). Çalışanlarda mobbing (psikolojik şiddet) algısı: Sağlık sektörü çalışanları üzerine bir araştırma. Süleyman Demirel Üniversitesi Sosyal Bilimler Enstitüsü Dergisi, 2(10), 47-62.

Dinçay, İ. H. (2020). Mobbing etki analizi yönetimi ve hukuki boyutları. Uluslararası Sosyal Araştırmalar Dergisi,13(73), 885-901.

Erdem, T. (2014). Mobbing ve mobbing ile mücadele yöntemleri. Türk Kütüphaneciliği Dergisi, 4(28), 622-628.

Güler Kümbül, B. (2015). Geçmişten günümüze çalışma psikolojisi. Karatahta İş Yazıları Dergisi,(3), 1-26.

Karakale, S. B. (2011). Mobbing ve mobbingle başa çıkma yöntemleri: Mobbing mağdurlarına yönelik bir araştırma (Yayımlanmamış Yüksek Lisans Tezi). Yalova Üniversitesi, Yalova.

Kehribar, A., Karabela, Ş. N., Kart Yaşar, K., Okur, A., Derya, M., Özgür, C. & Çankaya, F. (2017). Çalışma hayatında mobbing: Nedenleri, bileşenleri ve ülkemizde hukuki durumu. Bakırköy Tıp Dergisi, 13(1), 1-9.

Mimaroglu, H., Özgen, H. (2008). Örgütlerde güncel bir sorun: Mobbing. Sosyal ve Ekonomik Araştırmalar Dergisi, 8(15), 201-226.

Tınaz, P. (2006). İş yerinde psikolojik taciz (mobbing). Çalışma ve Toplum Dergisi, 4, 13-28.

Yıldız Özalp, D., Develi, A. (2020). İş yaşamında bir risk: Mobbing üzerine minör bir inceleme. Uluslararası Anadolu Sosyal Bilimler Dergisi, 4(3),107-121.

Yılmaz, C. (2020). Mobbing üzerine nitel bir araştırma: Astlardan üstlere uygulanan mobbing. Sosyal ve Beşeri Bilimler Dergisi, 12(1), 19-33.

Yılmaz, H., Kaymaz, A. (2016). Kurumsal bir risk unsuru: Mobbing (iş yerinde psikolojik taciz). Denetim Dergisi, (14), 73-81.

-ARAŞTIRMA MAKALESİ-

TARIMSAL İŞLETMELERDE YEŞİL YÖNETİM UYGULAMALARI: NİTEL BİR ARAŞTIRMA*

Yavuz GEZER

Yüksek Lisans Mezunu

Bayburt Üniversitesi, Lisansüstü Eğitim Enstitüsü

E-mail: gezeryavuz77@gmail.com

ORCID: 0000-0001-8746-9212

Yusuf ESMER¹

Doç. Dr.

Bayburt Üniversitesi Uygulamalı Bilimler Fakültesi

E-mail: yesmer@bayburt.edu.tr

ORCID: 0000-0003-3691-1730

Öz

Günümüzde küreselleşmeyle birlikte tüm dünyada ortaya çıkan çevresel sorunlar nedeniyle işletmelerin çevre konusunda daha duyarlı olmaları gerekmektedir. Dolayısıyla tüm üretim faaliyetlerinde olduğu gibi insanlığın ve tüm canlıların varlığının devamı için önem taşımakta olan tarımsal faaliyetlerde çevre dostu bir yönetim yaklaşımı olan yeşil yönetimin önemi her geçen gün artmaktadır. Bu çalışmanın amacı, tarımsal işletmelerin yeşil yönetim uygulamalarının incelenmesi ve ulaşılan sonuçlar doğrultusunda tarım sektörüne yönelik önerilerin

* Bu makalede bilimsel araştırma ve yayın etiği ilkelerine uyulmuştur.

Bu makale, Doç. Dr. Yusuf ESMER danışmanlığında Yavuz GEZER tarafından 07.09.2021 tarihinde tamamlanan “Tarımsal İşletmelerde Yeşil Yönetim Uygulamaları: Nitel Bir Araştırma” başlıklı ve 688319 Tez No’lu yüksek lisans tezinden türetilmiştir.

¹ **Sorumlu Yazar:** yesmer@bayburt.edu.tr

Atf (APA): Gezer, Y. & Esmer, Y., (2023), Tarımsal İşletmelerde Yeşil Yönetim Uygulamaları: Nitel Bir Araştırma, Sosyal ve Beşeri Bilimler Dergisi, 15 (2): 172-187., <https://doi.org/10.55978/sobiadsbd.1265186>.

Lisans: Bu makalenin kullanım izni Creative Commons Attribution-NoCommercial-NoDerivs 3.0 Unported (CC BY-NC-ND3.0) lisansı aracılığıyla bedelsiz sunulmaktadır.

geliştirilmesidir. Çalışmada nitel araştırma yöntemi tercih edilmiş olup, araştırmanın evrenini Türkiye’de üretim, ürün işleme ve pazarlama faaliyetinde bulunan tarımsal işletmeler oluşturmaktadır. Araştırmada belgesel kaynak tarama tekniği ile işletmelerin yeşil yönetim uygulamaları internetten taranmış ve kurumsal web sitesinde veri paylaşımında bulunan 50 tarımsal işletme araştırmaya dâhil edilmiştir. Elde edilen veriler içerik analizine tabi tutulmuş ve yorumlanmıştır. Araştırmada Türkiye’de tarımsal işletmelerin kalite, geri dönüşüm, organik tarım, gıda güvenliği, sıfır atık, eğitim, iyi tarım, sağlık, çevre kirliliği ve hijyen gibi birçok konuda yeşil yönetim uygulamaları gerçekleştirdikleri bulgusuna ulaşılmıştır. Ayrıca yeşil yönetim uygulamalarında bulunan tarımsal işletmelerin, %56’sının tarımsal üretim işletmesi, %26’sının tarımsal ürün işleme işletmesi, %18’inin ise tarımsal pazarlama işletmesi olduğu tespit edilmiştir. Bununla birlikte tarımsal işletmelerin %62’sinin ISO 14001 (Çevre Yönetim Sistemi) sertifikasına sahip oldukları, %44’ünün “Sıfır Atık” projesi, %48’inin ise “Geri Dönüşüm” projesi gerçekleştirdikleri belirlenmiştir. Sonuç olarak, tarımsal işletmelerin çeşitli konularda yeşil yönetim uygulamaları gerçekleştirdikleri ancak bunların yeterli düzeyde olmadığı söylenebilmektedir. Bu bağlamda gıda gereksinimini sağlama noktasında önemli rolü bulunan tarımsal işletmelerde yeşil yönetim olgusunun yaygınlaştırılmasının gıda güvenliğinin sağlanması noktasında önemli katkılar sağlayacağı öngörülmektedir.

Anahtar Kelimeler: Tarım, Tarımsal İşletmeler, Yeşil Yönetim

Alan Tanımı: İşletme (Yönetim ve Organizasyon)

GREEN MANAGEMENT PRACTICES IN AGRICULTURAL ENTERPRISES: A QUALITATIVE RESEARCH

Abstract

Today, enterprises need to be more sensitive to the environment due to the environmental problems that have arisen all over the world with globalization. Therefore, as in all production activities, the importance of green management, which is an environmentally friendly management approach in agricultural activities, which is important for the continuation of humanity and all living things, is increasing day by day. The aim of this study is to examine the green management practices of agricultural enterprises and to develop suggestions for the agricultural sector in line with the results. Qualitative research method was preferred in the study and the universe of the research consists of agricultural enterprises engaged in production, product processing and marketing activities in Türkiye. In the research, the green management practices of the enterprises were scanned from the

internet with the documentary source scanning technique and 50 agricultural enterprises that shared data on the corporate website were included in the research. The obtained data were subjected to content analysis and interpreted. In the research, it was found that agricultural enterprises in Türkiye implement green management practices in many subjects such as quality, recycling, organic agriculture, food safety, zero waste, education, good agriculture, health, environmental pollution and hygiene. In addition, it has been determined that 56% of the agricultural enterprises engaged in green management practices are agricultural production enterprises, 26% are agricultural product processing enterprises, and 18% are agricultural marketing enterprises. In addition, it has been determined that 62% of agricultural enterprises have ISO 14001 (Environmental Management System) certificate, 44% carry out "Zero Waste" projects and 48% carry out "Recycling" projects. As a result, it can be said that agricultural enterprises have implemented green management practices in various subjects, but these are not sufficient. In this context, it is foreseen that the dissemination of the green management concept in agricultural enterprises, which have an important role in meeting the food requirement, will make significant contributions to the provision of food safety.

Key Words: Agriculture, Agricultural Enterprises, Green Management

JEL Codes: M10, M19, Q13

1. GİRİŞ

İnsanoğlu ilk çağlardan itibaren yeryüzü kaynaklarını hiç tükenmeyecek düşüncesiyle bilinçsizce kullanmış ve bunun sonucunda ekolojik dengeye zarar vermiştir. Özellikle 18.yüzyılda ortaya çıkan Sanayi Devrimi ile birlikte her alanda kurulan fabrikalar, geliştirilen üretim teknolojileri ve makineler, üretim ve verimlilik ile birlikte karlılık artışına katkı sağlamış ancak zararlı kimyasal atıkları, çevre kirliliğini ve kaynak sorunlarını da beraberinde getirmiştir. Üretimdeki artış, fosil yakıtların tüketimini artırarak fosil yakıt kaynaklarının azalmasına ve çevre kirliliğine neden olarak yeşil enerji kaynaklarına yönelimi artırmıştır. Böylece çevreye verilen zararları önleme noktasında bir zorunluluk ortaya çıkmış, çevreci bakış açısını ilke edinen yeşil yönetim uygulamaları, çevresel hassasiyet ve sürdürülebilirlik anlayışının bir zorunluluğu ve tezahürü olarak ortaya çıkmıştır (Karakuş ve Erdirençelebi, 2018: 682; Haden vd., 2009: 1043; Dayı, 2021:1; Dayı ve Çilesiz, 2022: 76). Bu bağlamda yeşil yönetim, her sektörde olduğu gibi tarımda da önemi giderek artan bir yönetim modeli olduğu söylenebilmektedir. Çünkü

tarım, üretimden pazarlamaya kadar her aşamasında endüstriyel olarak tüm canlıların yaşamlarını sürdürebilmeleri için hayati önem arz etmektedir.

Hızla artan insan nüfusu yaşamsal öneme sahip tarımsal gıdaya olan gereksinimi de artırmıştır. Tarımsal gıda ihtiyacını karşılamak için amaçlanan yüksek verim hedefli üretim modelleri, yanlış sulama yöntemleri ve kimyasal ilaçlar, birim bazında hedeflenen üretimde istenilen düzeyde artış sağlamasına rağmen insan ve diğer canlı türlerinin sağlığını tehdit etmektedir. Bu durum Dünya’da ve Türkiye’de tarımsal üretim yapılırken kullanılan kimyasalların üretim esnasında ve sonrasında oluşan katı atık ve sera gazlarının çevreye olan zararlarının minimize edilmesi ihtiyacını doğurmuştur. Çevresel hassasiyetler de gözetilerek sürdürülebilir üretimi gerçekleştirmek için yapılan çalışmalar, tarımsal girişimcilerin işletmelerinde yeşil yönetim uygulamalarını benimseme noktasına getirmiştir. Diğer yandan günümüz şartlarının çevre bilinci oluşması yönünde yüklediği sorumluluk, işletme organizasyonlarında çevreci bir bakış açısına sahip ve yeni bir yönetim yaklaşımı olan yeşil yönetim anlayışını zorunlu hale getirmiştir. Bununla birlikte yeşil yönetim, işletme performansına ve karlılığına olumlu yönde katkı sağladığından, rekabet üstünlüğü açısından da bu yönetim şekli önemli hale gelmiştir (Kara ve Kaya, 2020: 3170-3171). Yeşil yönetimin önemli olmasının nedenleri arasında kaynakların yöneticiler tarafından akıllıca ve sorumlu bir şekilde kullanılması da yer almaktadır. Üretim, tüketim ve geri dönüşüm faaliyetlerinde çevrenin korunması ve doğanın güzelliğine saygı duyulması, yeşil yönetim sayesinde sağlanmaktadır (Alfred ve Adam, 2009: 17).

Çevre tüm insanların, canlıların ve bitkilerin ortak yaşam alanıdır. Tarım ile çevre, insan ve diğer tüm canlı türleri için olmazsa olmaz iki olgu olup, sürdürülebilir bir şekilde birlikte yürütülmeleri gerekmektedir. Tüm üretim faaliyetlerinde olduğu gibi insanların ve tüm canlıların varlığının devamı için yaşamsal öneme sahip olan tarım sektöründe de yeşil üretimin önemi giderek artmaktadır. Dolayısıyla çevre kirliliğinin istenmeyen boyutlara ulaşması ve mevcut kaynakların bilinçsizce tüketilmesi tarımsal faaliyette bulunan işletmelerin de doğaya karşı daha duyarlı olmalarını ve çevre dostu ürünler üretmelerini gerekli kılmıştır. Bu kapsamda tarımsal işletmelerin faaliyetlerinde başta insan ve diğer canlı türleri olmak üzere çevresel faktörleri de dikkate almaları ve yeşil yönetim uygulamalarını içselleştirmeleri gerektiği gerçeği her geçen gün daha da anlaşılmaktadır. Bu bağlamda evrenin tüm paydaşları için önemli bir sektör olan tarımda faaliyet gösteren işletmelerin yeşil yönetim uygulamalarının incelenmesi önem arz etmektedir.

Bu çalışmada, tarımsal işletmelerin yeşil yönetim uygulamalarının incelenmesi ve ulaşılan sonuçlar doğrultusunda tarım sektörüne yönelik önerilerin geliştirilmesi amaçlanmıştır. Çalışmanın tarımda yeşil yönetim konusunda farkındalık oluşturacağı, ilgili literatüre katkı sağlayacağı ve yeşil yönetim uygulamaları bağlamında Türk tarım işletmelerine yol göstereceği düşünülmektedir.

2. KAVRAMSAL ÇERÇEVE

Yeşil yönetim, çevresel faktörleri dikkate alan bir yönetim modelidir. “Yeşil üretimi yönetme becerisi” olarak da adlandırılan yeşil yönetim, işletmelerde en üst yönetim düzeyinde uygulanması gereken ve özel uzmanlık gerektiren bir yönetim biçimidir (Şenocak ve Mohan Bursalı, 2018: 170). Yeşil yönetim, işletme faaliyetlerinde sürdürülebilirliğin sağlanabilmesi için uygulanmakta olup, doğal kaynakların üretilme hızını aşmayacak şekilde tüketilmelerini güvence altına alarak olası kıtlık riskini ortadan kaldırmayı hedeflemektedir (Akatay ve Aslan, 2008: 318). Çevreye duyarlı bir yönetim yaklaşımı olan yeşil yönetim, üretimin tüm aşamalarında çevresel hassasiyetlerin ve duyarlılıkların gözetildiği, olası çevresel tahribatların minimize edildiği ve bunun da işletme kültürü haline getirildiği ayrıca tüm yönetim faaliyetlerinde doğayı koruma sorumluluk bilinci ile hareket edildiği bir yönetim anlayışıdır (Nemli, 2001: 212-213). Daha geniş bir tanımla yeşil yönetim, “ürün, yöntem ve süreç geliştirme faaliyetlerine çevre değişkeninin eklenmesi, üretim faaliyetlerinden kaynaklanan olumsuz etkilerin azaltılması, mevcut beklentileri ve hedefleri gerçekleştirmek için yapıyı, sorumlulukları, yönergeleri, yönetsel uygulamaları ve işlevleri değiştirerek örgütsel bağlamda yürütülen bir dizi uygulamalar veya eylemlerdir.” Yeşil yönetimin birçok fonksiyonu bulunmaktadır. Bunlar; yeşil girişimcilik, yeşil üretim, yeşil pazarlama, yeşil insan kaynakları yönetimi, yeşil finans, yeşil muhasebe, yeşil tedarik zinciri yönetimi, yeşil lojistik yeşil halkla ilişkiler, yeşil araştırma ve geliştirmedir (Türk ve Kara, 2018: 855-858). Yeşil yönetim uygulamaları, maliyetli olmakla birlikte pek çok avantajları da bünyesinde barındırmaktadır. Kurumsal açıdan çevre öncelikli üretim planlaması olarak adlandırılan yeşil yönetim kavramı 20.yüzyılın sonlarında ortaya çıkmış ve evrensel çapta bir yönetim modeli haline gelmiştir (Kara ve Kaya, 2020: 3167). İşletmeler, yeşil yönetim anlayışına sahip olmak için faaliyetlerinde ISO 14001 Çevre Yönetim Sistemi'ne uymaktadır. ISO 14001, çevre yönetimi, denetimi, performans değerlendirme, etiketleme ve yaşam boyu değerlendirme alanlarında gönüllülüğü temel almakla birlikte çevre mevzuatı ile uyumlu olan standartlardır. Çevre yönetiminde bir formül olarak anılan, geri dönüşüm (recycling), yeniden kullanma (reusing) ve azaltma (reducing) şeklinde ele alınan “3R” faaliyetleri doğal kaynak israfını azaltmayı hedeflemektedir (Yalçın

ve Sümerli Sarıgül, 2021: 305). Bu bağlamda yeşil yönetim anlayışına sahip olmak için bazı faaliyetlerin gerçekleştirilmesi gerekmektedir (Bektaş, 1997: 4-8) :

- Yenilenebilir enerji kaynaklarını sıklıkla kullanmak, bunun için yeni yol ve metotlar geliştirmek
- Çevreyi koruyacak koruma teknolojileri geliştirip takip etmek, yatırım yapmak ve uygulamak
- Üretimden kaynaklı atıkları minimize etmek ve çevreci dönüşüm süreci geliştirmek
- Çevre bilincinin oluşmasına yardımcı olan uluslararası hukuksal süreçleri yakından takip ederek, uygulanmasına yönelik çaba sarf etmek
- Hayata geçirilen çevreci yönetim anlayışının denetimini yaparak, amaçlanan hedeflerin karşılanıp karşılanmadığının denetimini yapmak
- Üretici ve tüketici nezdinde yeşil tüketim bilincinin oluşmasını sağlamak, belli aralıklar ile bu konuda eğitim seminerleri düzenlemek
- Üretim süreçlerini yeşil yönetim anlayışına uygun hale getirmek
- İmkanlar dahilinde çevre ile ilgili projelere ekonomik katkılar sunmak
- Yeşil yönetimin etki analizini ve maliyetinin hesabını yapmak
- Sendikalar ve sivil toplum örgütleri ile iş birliği içerisinde çalışmak (Callenbach vd., 1993: 85-86).

Tarımda yeşil yönetime geçiş, konvansiyonel tarımın çevreye, ekolojik dengeye ve insan sağlığına vermiş olduğu zararlardan dolayı iyi tarım uygulamaları ile başlamış ve organik tarım ile devam etmiştir. *Konvansiyonel tarım*, geleneksel ya da bilindik-eskiden beri süregelen, özellikle küçük üreticiler tarafından yaygın olarak kullanılan, ürünlerin yapılarının genetik olarak değişime uğradığı ve kimyasal girdilerin yoğun bir şekilde kullanıldığı bir tarımsal üretim şeklidir. *İyi tarım*, güvenilir tarımsal gıda üretiminin ve kalitesinin artırıldığı, ürün üretiminde kimyasal madde kullanımının minimize edildiği, çevresel faktörlerin, doğanın, sürdürülebilir üretimin ve insan sağlığının korunduğu tarımsal üretim sistemidir (Aydın Eryılmaz ve Kılıç, 2018: 624-629). *Organik tarım* ise sentetik ve kimyasal girdilerin kullanımının yasaklandığı, toprak verimliliğinde sürekliliğin sağlandığı, doğal olmayan hiçbir girdinin kullanılmadığı bir üretim biçimi olmakla birlikte nöbetleşe ekim sistemiyle bitki direncinin artırıldığı, toprağın, yeraltı su kaynaklarının ve doğal çevrenin korunduğu, doğal kaynakların ve enerjinin verimli bir şekilde kullanılarak ekonomik anlamda maksimum düzeyde sürdürülebilir verimin alındığı tarımsal bir üretim sistemidir. Ayrıca sürdürülebilir tarım olarak da adlandırılan organik tarım, bilginin teknoloji ile harmanlandığı, üretici ve

tüketici için en uygun maliyette doğal gıdaların üretildiği, her aşamasında kontrollü ve sertifikalı üretimin yapıldığı sistemlerdir (Bayram vd., 2007: 203-204).

Literatür incelendiğinde tarımda yeşil yönetim kapsamında yeşil ekonomi, sürdürülebilir tarım, organik tarım, yeşil tarım ve kentsel tarımla ilgili araştırmaların yapıldığı görülmüştür. Rowe (2011) yeşil çatıları, kirliliğin olumsuz etkilerini azaltmaya yardımcı olabilecek araçlar olarak tanımlayarak, yeşil çatıların hava kirliliğini ve karbon emisyonlarını azalttığını belirtmiştir. Whittinghill ve Rowe (2012) yeşil çatı teknolojisinin kentsel tarımdaki rolünü araştırmışlardır. Yeşil çatı teknolojisinin, kentsel tarımın sağladığı faydaları olumsuz etkilemeden sorunları hafifletebileceğini ifade etmişlerdir. Duyar (2014) yeşil gübreleme alanında yaptığı araştırmasında, toprağın veriminin ve paralel ürün gelişiminin yeşil gübre ile arttığı, yeşil gübre bitkilerindeki verimin tavuk gübresi ile daha iyi sonuçlar verdiği sonucuna ulaşmıştır. Hu (2014) modern tarımsal kalkınmada yeşil tarımın katkısını araştırmıştır. Özellikle gelişmekte olan ülkelerde ulusal gıda güvenliği ve enflasyonun kontrol altına alınması sürecinde yeşil tarımın pozitif etkisi olduğunu ifade etmiştir. Hurma (2014) yeşil tarımsal ekonominin kaynakların yönetimi, üretimde sürdürülebilirlik, güvenli tarımsal gıdaya konusunda yeşil fırsatlar sunduğunu ve doğal kaynakların sürdürülebilir bir şekilde yönetilmesinin yeşil ekonominin lokomotifini olacağını vurgulamıştır. Bellitürk (2016) sürdürülebilir tarımsal üretimle ilgili araştırmasında, toprak solucanlarına çeşitli atıklar yedirilerek üretilen vermikompostun toprak için iyi bir organik gübre olduğunu ve ekonomik açıdan katkı sağladığını vurgulamıştır. Maitra vd. (2018) Hindistan gibi kalabalık ve gelişmekte olan ülkelerde toprağın kalitesini ve verimlilik oranlarını yüksek tutmanın oldukça zor olduğunu, yeşil gübrelemenin ülkedeki tahıl verimini artırmasının yanında toprağın biyolojik ve fiziko-kimyasal özelliklerini de artırdığını, bitki koruma sağladığını ve erozyonu engellediğini belirtmişlerdir. Cattelino (2019) ekolojik restorasyon ve çevre koruma alanında yaptığı araştırmasında, tarım arazilerinde “drenaj” usulüyle suların yeniden kullanılmasının ekonomik olduğu kadar sosyal, kültürel ve etnografik açıdan da önemli olduğunu ifade etmiştir. Yurtseven vd. (2020) su ve toprak kaynaklarının sürdürülebilir kullanımı ile ilgili problemlerin yanında gıda güvenliği ve sürdürülebilir üretim için gerekli teknolojilerin “Tarım 4.0” ile çözülmesiyle “Yeşil Devrim 2.0” in başlayabileceğini ifade etmiştir. Mor vd. (2021) sürdürülebilir tarım için yapay zekânın önemli olduğunu, yapay zekânın tarımsal faaliyetlerden kaynaklanan karbon emisyonlarını azaltabileceğini ve tüm tarım endüstrisini canlandırabileceğini ileri sürmüştür. Yıldız (2021) yeşil istihdamın yeşil ekonomi için önemli olduğunu, Türkiye’de işletmelerin yeşil istihdam ile sürdürülebilir üretime katkı sağlayabileceğini böylece ekonomik büyümenin yeşil büyüme

yoluyla yapılarak çevre merkezli sürdürülebilir bir yaşam oluşturulabileceğini vurgulamıştır. Kandemir ve Kandemir (2022) e göre ise sera gazının her geçen gün artarak gelecek için daha büyük bir tehlike olacağı varsayımı tüm gelişmiş ülkeler tarafından ortak bir düşünce haline gelmiştir.

3. YÖNTEM

Çalışmada “Tarımsal işletmelerde yeşil yönetim uygulamaları gerçekleştirilmekte midir?”, “Eğer gerçekleştiriliyor ise hangi konularda yeşil yönetim uygulamaları gerçekleştirilmektedir?” sorularına yanıt aranmaktadır. Bu bağlamda çalışmada nitel araştırma yöntemi kullanılmıştır. Araştırmanın evrenini Türkiye’de üretim, pazarlama ve ürün işleme faaliyetinde bulunan farklı büyüklükteki tarımsal işletmeler oluşturmaktadır. Araştırmada belgesel kaynak tarama tekniği ile işletmelerin yeşil yönetim uygulamaları internetten taranmış ve kurumsal web sitesinde veri paylaşımında bulunan, kalite yönetimi, gıda güvenliği, çevre yönetimi gibi konularda belge sahibi olan ve her coğrafi bölgeden olmak üzere toplam 50 tarımsal işletme araştırmaya dâhil edilmiştir.

Araştırmada işletmelerin gerçekleştirdikleri tüm yeşil yönetim uygulamalarına ulaşamamıştır. Çünkü tarımsal işletme sahipleri/yöneticilerinin stratejik gördükleri, paylaşılmasını istemedikleri ya da herhangi bir nedenle web sitelerine koymadıkları yeşil yönetim uygulamaların olduğu varsayılmaktadır. Bu durum araştırmanın önemli bir sınırlılığı olarak kabul edilmektedir (Esmer vd., 2019: 132). Araştırma Nisan-Ağustos 2021 zaman periyodunda gerçekleştirilmiştir. Araştırma sonucunda ulaşılan tarımsal işletmelere ait yeşil yönetim uygulama verileri içerik analizine tabi tutulmuş ve verilerin işletmenin türü, faaliyet bölgesi, sertifika, proje, yeşil yönetim konusu bakımından frekans-yüzde dağılımları verilerek yorumlanmıştır (Esmer ve Yüksel, 2020: 176) .

4. BULGULAR

Yeşil yönetim uygulamalarında bulunan tarımsal işletmelerin türlerine göre frekans-yüzde dağılımları Tablo 1’de verilmiştir. Tarımsal işletmelerin %56’sının tarımsal üretim işletmesi, %26’sının tarımsal ürün işleme işletmesi, %18’inin ise tarımsal pazarlama işletmesi olduğu görülmektedir. Tarımsal üretim işletmelerine Banvit, Erpiliç, Pınar, tarımsal ürün işleme işletmelerine Çaykur, Migros, Duru Bulgur, Bağdat Baharat, tarımsal ürün pazarlama işletmelerine ise Karadağ Tarım, Göze Tarım, Aksun Tarımsal Ürünler örnek verilebilmektedir.

Tablo 1: Tarımsal İşletmelerin Türü

İşletme Türü	N	%	Örnek
Tarımsal Üretim	28	56	Banvit, Erpiliç, Pınar
Tarımsal Ürün İşleme	13	26	Çaykur, Migros, Duru Bulgur, Bağdat Baharat
Tarımsal Pazarlama	9	18	Karadağ Tarım, Göze Tarım, Aksun Tarım
Toplam	50	100	

Yeşil yönetim uygulamalarında bulunan tarımsal işletmelerin faaliyet gösterdikleri bölgelere göre frekans-yüzde dağılımları Tablo 2'de gösterilmiştir. Tarımsal işletmelerin %24'ü İç Anadolu Bölgesi'nde, %22'si Marmara Bölgesi'nde, %20'si Ege Bölgesi'nde, %14'ü Akdeniz Bölgesi'nde, %10'u Karadeniz Bölgesi'nde, %6'sı Güneydoğu Anadolu Bölgesi'nde, %4'ü ise Doğu Anadolu Bölgesi'nde faaliyet göstermektedir. Örneğin; İç Anadolu Bölgesi'nde Konya Şeker, Marmara Bölgesi'nde Süttaş, Ege Bölgesi'nde İdeal Tarım, Akdeniz Bölgesi'nde Laranda Tarım ve Hayvancılık, Tarım Karadeniz Bölgesi'nde Gürsoy, Güneydoğu Anadolu Bölgesi'nde Tiryaki Agro, Doğu Anadolu Bölgesi'nde ise Mirsan Gıda işletmesi bulunmaktadır.

Tablo 2: Tarımsal İşletmelerin Faaliyet Bölgeleri

Bölge	N	%	Örnek
İç Anadolu Bölgesi	12	24	Konya Şeker
Marmara Bölgesi	11	22	Süttaş
Ege Bölgesi	10	20	İdeal Tarım
Akdeniz Bölgesi	7	14	Laranda Tarım ve Hayvancılık
Karadeniz Bölgesi	5	10	Gürsoy Tarım
Güneydoğu Anadolu Bölgesi	3	6	Tiryaki Agro
Doğu Anadolu Bölgesi	2	4	Mirsan Gıda
Toplam	50	100	

Tarımsal işletmelerin yeşil yönetimle kapsamında sahip oldukları sertifikalara göre frekans-yüzde dağılımları Tablo 3'de verilmiştir. Tarımsal işletmelerin %62'sinin ISO 9001-Kalite Yönetim Sistemi, %62'sinin ISO 14001-Çevre Yönetim Sistemi, %33'ünün ISO 22000-Gıda Güvenliği Yönetim Sistemi, %12'sinin ise ISO 45001-İş Sağlığı ve Güvenliği Yönetim Sistemi sertifikasına sahip olduğu görülmektedir. ISO 9001 Kalite Yönetim Sistemine sahip işletmelere Şenpiliç, Seyrek Tarım ve Ova Un, ISO 14001 Çevre Yönetim sistemine sahip işletmelere Mirsan Gıda, Migros ve May Grup, ISO 22000-Gıda Güvenliği Yönetim Sistemine sahip işletmelere Gürsoy Tarım, Göze Tarım ve Dempa Gıda, ISO 45001-İş Sağlığı ve Güvenliği Yönetim Sistemine sahip işletmelere ise Söke Un, Euro-Fert Gübre örnek verilebilmektedir.

Tablo 3: Tarımsal İşletmelerin Sahip Oldukları Sertifikalar

Sertifika Türü	N	%	Örnek
ISO 9001 -Kalite Yönetim Sistemi	31	62	Şenpiliç, Seyrek Tarım, Ova Un
ISO 14001-Çevre Yönetim Sistemi	31	62	Mirsan Gıda, Migros, May Grup
ISO 22000-Gıda Güvenliği Yönetim Sistemi	15	33	Gürsoy Tarım, Göze Tarım, Dempa Gıda
ISO 45001-İş Sağlığı ve Güvenliği Yönetim Sistemi	6	12	Söke Un, Euro-Fert Gübre

Tarımsal işletmelerin yeşil yönetim kapsamında gerçekleştirdikleri projelerin frekans-yüzde dağılımları Tablo 4`te verilmiştir. Tarımsal işletmelerin %48`inin “Geri Dönüşüm Projesi”, %44`ünün ise “Sıfır Atık Projesi” gerçekleştirdikleri belirlenmiştir. Geri Dönüşüm Projesi gerçekleştiren işletmelere Beta Ziraat, CarrefourSA ve Dempa Gıda, Sıfır Atık Projesi gerçekleştiren işletmelere ise Duru Bulgur, Erpiliç, Eti Gıda Sanayi örnek verilebilmektedir.

Tablo 4: Tarımsal İşletmelerin Proje Dağılımları

Proje Türü	N	%	Örnek
Geri Dönüşüm Projesi	24	48	Beta Ziraat, CarrefourSA, Dempa Gıda
Sıfır Atık Projesi	22	44	Duru Bulgur, Erpiliç, Eti Gıda

Tarımsal işletmelerin hangi konuda yeşil yönetim uygulamasında bulduklarına yönelik frekans-yüzde dağılımı Tablo 5`te verilmiştir. Tarımsal işletmelerin başta kalite olmak üzere geri dönüşüm, organik tarım, gıda güvenliği, sıfır atık, eğitim, iyi tarım, sağlık, çevre kirliliği ve hijyen gibi birçok konuda yeşil yönetim uygulaması gerçekleştirdikleri görülmektedir. Örneğin; kalite konusunda Çaykur, geri dönüşüm konusunda Kılıç Deniz, organik tarım/sürdürülebilir tarım konusunda Tiryaki Agro, gıda güvenliği konusunda Native Group, sıfır atık konusunda Syngenta, eğitim konusunda Agromey, iyi tarım konusunda Toros Tarım, sağlık konusunda Eti Gıda, çevre kirliliği konusunda Safa Tarım, hijyen konusunda ise Aksoy Tarım işletmesi örnek verilebilmektedir.

Tablo 5: Tarımsal İşletmelerin Yeşil Yönetim Konuları

Konu	N	%	Örnek
Kalite	34	68	Çaykur
Geri dönüşüm	19	38	Kılıç Deniz
Organik tarım/Sürdürülebilir tarım	18	36	Tiryaki Agro
Gıda güvenliği	17	34	Nativo Group
Sıfır atık	10	20	Syngenta
Eğitim	8	16	Agromey
İyi tarım	8	16	Toros Tarım
Sağlık	6	12	Eti Gıda
Çevre kirliliği	3	6	Safa Tarım
Hijyen	3	6	Aksoy Tarım

Tarımsal işletmelerin yoğunlaştıkları yeşil yönetim uygulama temaları Şekil 1'deki kelime bulutunda gösterilmektedir. Tarımsal işletmelerin en fazla yoğunlaştıkları yeşil yönetim temalarının kalite, geri dönüşüm, organik tarım, gıda güvenliği, sıfır atık, eğitim ve sağlık olduğu görülmektedir.

Şekil 1: Yeşil Yönetim Kelime Bulutu



Şekil 1 tarımsal işletmelerin yeşil yönetim konusunda kaliteye öncelik verdiklerini göstermektedir. Diğer yandan kalite, geri dönüşüm, gıda güvenliği, organik olma, sağlık, hijyen gibi kavramların yeşil yönetim olgusunun önemli bileşenleri olduğu ve bunların özellikle kalite olmak üzere birbirine yakın (biri olmadan diğeri olmayan) kavramlar oldukları söylenebilmektedir.

5. SONUÇ VE ÖNERİLER

Dünyada tarımsal işletmelerin içinde buldukları risk ve rekabet ortamında faaliyetlerini yerine getirirken çevrenin, ekolojik dengenin ve biyolojik çeşitliliğin korunması konusunda sorunlar yaşadıkları görülmektedir. Özellikle Türkiye’de tarımsal işletmeler, genel olarak küçük ve orta ölçekli işletmeler olmaları nedeni ile faaliyetlerinde kâr marjını ön planda tutarak, çevre dostu olmayan üretim modellerini uygulamaktadırlar. Bu kapsamda tarımsal işletmelerin yeşil yönetim bilinciyle faaliyetlerini yürütmelerinin çevrenin korunması ve gelecek nesillere yaşanabilir bir dünya bırakılması noktasında önemli olduğu söylenebilmektedir. Bu bağlamda çalışmada Türkiye’de tarımsal üretim, tarımsal ürün işleme ve tarımsal pazarlama faaliyetlerinde bulunan işletmelerin yeşil yönetim uygulamaları araştırılmıştır. Türkiye genelindeki 50 tarımsal işletmenin web sitelerinde paylaştıkları yeşil yönetim uygulamaları incelenmiş olup, bazı çıkarımlarda bulunulmuştur.

- Faaliyetlerinde yeşil yönetimi uygulayan tarımsal işletmelerin önemli bir kısmının üretim işletmesi olduğu belirlenmiştir. Bu sonuç tarımsal üretimde bulunan işletmelerin yeşil yönetim uygulamalarına daha çok önem verdiklerini göstermektedir. Ayrıca bu sonucun gıda güvenliği ve sağlık konusunda önemli olduğu söylenebilmektedir.
- Tarımsal işletmelerin büyük bir kısmının İç Anadolu, Marmara ve Ege bölgelerinde buldukları belirlenmiştir. Bu sonucun Türkiye’de tarımın bu bölgelerde daha yoğun bir biçimde yapılmasından kaynaklandığı söylenebilmektedir. Dolayısıyla tarımsal işletmelerin bölgesel dağılımlarını ürünlerin yetiştiği bölgeler, ürünün işlenme imkânları ve ürünlerin pazarlanma imkânları belirlemektedir.
- Tarımsal işletmelerin ISO 9001-Kalite Yönetim Sistemi, ISO 14001-Çevre Yönetim Sistemi, ISO 22000-Gıda Güvenliği Yönetim Sistemi ve ISO 45001-İş Sağlığı ve Güvenliği Yönetim Sistemi sertifikalarına sahip oldukları görülmektedir. Bu sonuç tarımsal işletmelerin yeşil yönetim uygulamalarını belgelendirdiklerini göstermektedir. Bu bağlamda tarımsal işletmelerin müşterilerinin beklentileri doğrultusunda sertifikasyon

belgelerine sahip oldukları ve bunu yasal/ticari bir zorunluluk olarak yaptıkları söylenebilmektedir.

- Tarımsal işletmelerin sıfır atık ve geri dönüşüm projeleri gerçekleştirdikleri belirlenmiştir. Bu sonuç tarımsal işletmelerin yeşil yönetim konusunda önemli temalarda projeler gerçekleştirdiklerini göstermektedir. Ancak sıfır atık ve geri dönüşüm uygulamalarının yeterli düzeyde olmadığı ve bilinmediği söylenebilmektedir. Bu bağlamda kaynak kullanımının bilinçlendirilmesi ve atıkların oluşmadan önlenmesi önemli olduğu kadar geri dönüşüm uygulamaları da kaynak tasarrufu açısından önemlidir. Tarımsal işletmeler, sürdürülebilir üretim için geri dönüşüm ve sıfır atık uygulamaları alanında bilinçlendirilmelidir. Bu alanda devlet desteğinin yanı sıra üniversitelerin bilimsel çalışmalar yapmalarının da önemli olduğu düşünülmektedir.
- Tarımsal işletmelerin sırasıyla kalite, geri dönüşüm, organik tarım, gıda güvenliği, sıfır atık, eğitim, iyi tarım, sağlık, çevre kirliliği ve hijyen gibi birçok konuda yeşil yönetim uygulaması gerçekleştirdikleri belirlenmiştir. Bu sonuç tarımsal işletmelerin önceliği kalite, geri dönüşüm, organik tarım ve gıda güvenliği konularını verdiklerini göstermektedir. Ayrıca bu sonucun gıda gereksinimi açısından önemli bir sektör olan tarımda çevre dostu uygulamaların olduğunu kanıtlayabilmektedir.

Sonuç olarak, tarımsal işletmelerin çeşitli konularda yeşil yönetim uygulamaları gerçekleştirdikleri ancak bunların yeterli düzeyde olmadığı söylenebilmektedir. Dolayısıyla gıda gereksinimini sağlama noktasında önemli rolü bulunan tarımsal işletmelerde yeşil yönetim olgusunun yaygınlaştırılmasının gıda güvenliğinin sağlanması noktasında önemli katkılar sağlayacağı öngörülmektedir. Bu bağlamda tarımsal işletmelerin yeşil yönetim uygulamalarının kendilerine sağlayacağı maliyet, rekabet, verimlilik, karlılık, pazar payı kurumsal imaj gibi avantajları dikkate almaları ve bu uygulamaları bir maliyet unsuru olarak nitelendirmemeleri gerekmektedir (Karakuş ve Erdirençelebi, 2018: 685). Bu nedenle yeşil yönetim uygulamalarının öncelikle bir maliyet kalemi olmadığı anlatılmalı, devlet tarafından maliyetleri azaltmaya yönelik teşvikler sunulmalı, yeşil tarım uygulayan işletmelerin mahsullerine “yeşil ayrıcalık” kapsamında alım garantisi verilmelidir. Diğer yandan Neolitik devrimle başlayan tarım, insanoğlunun yaşamını sürdürebilmesi için gerekli olan gıda gibi temel ihtiyaçların karşılandığı sektörlerin başında gelmektedir. Aynı zamanda tarımın, gelişmekte olan ülkelerin ekonomik kaygılar nedeniyle biyolojik gıda savaşlarına sahne olan bir sektöre dönüştüğü de görülebilmektedir. Bu durum ülkelerin tarımsal üretimlerinin ne derece stratejik

olduğunu göstermekte olup, gelecekte oluşabilecek doğal afet ve salgınlara da hazırlıklı olunması gerekmektedir. Ayrıca bu çalışmanın tarımda yeşil yönetim konusunda farkındalık oluşturacağı, ilgili literatüre katkı sağlayacağı ve Türkiye’de tarımda yeşil yönetim uygulamalarına yol göstereceği düşünülmektedir.

YAZARLARIN BEYANI

Katkı Oranı Beyanı: Yazarlar çalışmaya eşit oranda katkı sağlamıştır.

Destek ve Teşekkür Beyanı: Çalışmada herhangi bir kurum ya da kuruluştan destek alınmamıştır.

Çatışma Beyanı: Çalışmada herhangi bir potansiyel çıkar çatışması söz konusu değildir.

KAYNAKÇA

Akatay, A., & Aslan, Ş. (2008). Yeşil Yönetim ve İşletmeleri ISO 14001 Sertifikası Almaya Yönelten Faktörler. Dokuz Eylül Üniversitesi Sosyal Bilimler Enstitüsü Dergisi, 10(1), 313-339.

Alfred, A. M., & Adam, R. F. (2009). Green Management Matters Regardless. Academy of Management Perspectives, 23(3), 17-26. <https://doi.org/10.5465/amp.2009.43479261>

Aydın Eryılmaz, G., & Kılıç, O. (2018). Türkiye’de Sürdürülebilir Tarım ve İyi Tarım Uygulamaları. KSÜ Doğa Bilimleri Dergisi, 21(4), 624-631. <https://doi.org/10.18016/ksudobil.345137>

Bayram, B., Yolcu, H., & Aksakal, V. (2007). Türkiye’de Organik Tarım ve Sorunları. Atatürk Üniversitesi Ziraat Fakültesi Dergisi, 38(2), 203-206.

Bektaş, H. (1997). ISO 14001’e Genel Bir Bakış. 2. Ulusal Çevre Mühendisliği Kongresi (s. 4-9). İstanbul: TMMOB Çevre Mühendisleri Odası.

Bellitürk, K. (2016). Sürdürülebilir Tarımsal Üretimde Katı Atık Yönetimi İçin Vermikompost Teknolojisi. Çukurova Tarım ve Gıda Bilimleri Dergisi, 31(3), 1-5.

Callenbach, E., Capra, F., Goldman, L., Lutz, R., & Marburg, S. (1993). EcoManagement-The Elmwood Guide to Ecological Auditing and Sustainable Business. San Francisco: Berrett-Koehler Publishers, Inch.

Cattelino, J. R. (2019). From Green to Green: The Environmentalization of Agriculture. Journal for the Anthropology of North America, 22(2), 135-138. <https://doi.org/10.1002/nad.12105>

- Dayı, F. (2021). Küresel Finansal Sistemin Evrimi. F. Dayı, & İ. Y. Gök içinde, Uluslararası Finans Araştırmaları (s. 1-42). Ankara: Gazi Kitabevi.
- Dayı, F., & Çilesiz, A. (2022). Yenilenebilir Enerji Sektöründe Finansal Performans İncelemesi: S&P Temiz Enerji Endeksinde Bir Uygulama. F. Dayı, & Y. Esmer içinde, Küresel Sistemde Yeşil Yönetim (s. 75-110). Ankara: Gazi Kitabevi.
- Duyar, H. (2014). Yazlık Yeşil Gübrelemenin Serada Organik Domates Üretimine Etkileri. *Tarım Bilimleri Dergisi*, 20(1), 10-18. <https://doi.org/10.15832/tbd.49731>
- Esmer, Y., & Yüksel, M. (2020). Belediyelerde Sosyal Girişimcilik Uygulamaları: Karadeniz Bölgesi Örneği. *Organizasyon ve Yönetim Bilimleri Dergisi*, 12(2), 170-188.
- Esmer, Y., Özbek, A., & Alan, M. A. (2019). Tekstil İşletmelerinde İnovasyon Uygulamalarına Yönelik Bir Araştırma: İstanbul Sanayi Odası Örneği. *Girişimcilik İnovasyon ve Pazarlama Araştırmaları Dergisi*, 36(6), 129-144. <https://doi.org/10.31006/gipad.631979>
- Haden, S. S., Oyler, J. D., & Humphreys, J. H. (2009). Historical, Practical, and Theoretical Perspectives on Green Management: An Exploratory Analysis. *Management Decision*, 47(7), 1041-1055. <https://doi.org/10.1108/00251740910978287>
- Hu, B. (2014). The Direction of Modern Agricultural Development is Green Agriculture. X. Li, & J. Pan içinde, *China Green Development Index Report 2012-Current Chinese Economic Report Series* (s. 789-770). Berlin: Springer. https://doi.org/10.1007/978-3-642-54178-0_20
- Hurma, H. (2014). Yeşil Ekonomi Çerçevesinde Küresel Tarımının Geleceği. XI. Ulusal Tarım Ekonomisi Kongresi, (s. 106-113). Samsun.
- Kandemir, M., & Kandemir, H. (2022). Avrupa Yeşil Mutakabası ve İklim Anlaşmalarının Türkiye Orman Ürünleri Endüstrisi Açısından İçerik İncelemesi. *21. Yüzyılda Fen ve Teknik*, 9 (18) , 89-94
- Kara, E., & Kaya, A. (2020). Sanayi İşletmelerinde Çevre Bilinci ve Yeşil Yönetim Üzerine Bir Değerlendirme. *OPUS-Uluslararası Toplum Araştırma Dergisi*, 16(30), 3161-3182. <https://doi.org/10.26466/opus.779229>

- Karakuş, G., & Erdirencelebi, M. (2018). İşletmelerde Yeşil Yönetim Algılarının İşletme Performansı Üzerindeki Etkisini Ölçme. *İşletme Araştırmaları Dergisi*, 10(4), 681-704. <https://doi.org/10.20491/isarder.2018.543>
- Maitra, S., Zaman, A., Mandal, T. K., & Palai, J. B. (2018). Green Manures in Agriculture: A Review. *Journal of Pharmacognosy and Phytochemistry*, 7(5), 1319-1327.
- Mor, S., Madan, S., & Prasad, K. D. (2021). Artificial Intelligence and Carbon Footprints: Roadmap for Indian Agriculture. *Strategic Change*, 30(3), 269-280. <https://doi.org/10.1002/jsc.2409>
- Nemli, E. (2001). Çevreye Duyarlı Yönetim Anlayışı. *Siyasal Bilgiler Fakültesi Dergisi*, 211-224.
- Rowe, D. B. (2011). Green Roofs as A Means of Pollution Abatement. *Environmental Pollution*, 159(8-9), 2100-2110. <https://doi.org/10.1016/j.envpol.2010.10.029>
- Şenocak, B., & Mohan Bursalı, Y. (2018). İşletmelerde Çevresel Sürdürülebilirlik Bilinci ve Yeşil İşletmecilik Uygulamaları İle İşletme Başarısı Arasındaki İlişki. *Süleyman Demirel Üniversitesi İktisadi ve İdari Bilimler Fakültesi Dergisi*, 23(1), 161-183.
- Türk, M., & Kara, E. (2018). Konaklama İşletmelerinde Çevre Bilinci ve Yeşil Yönetim Uygulamalarının İşletme Başarısına Katkısı: Muğla İli üzerine Bir Araştırma. *OPUS-Uluslararası Toplum Araştırmaları Dergisi* , 8(15), 848-876. <https://doi.org/10.26466/opus.449339>
- Whittinghill, L. J., & Rowe, D. B. (2012). The Role of Green Roof Technology in Urban Agriculture. *Renewable Agriculture and Food Systems*, 27(4), 314-322. <https://doi.org/10.1017/S174217051100038X>
- Yalçın, A., & Sümerli Sarıgül, S., 2021, Yeşil Pazarlama ve Yeşil Muhasebe Konularının Görsel Haritalama Tekniğine Göre Bibliyometrik Analizi. *Üçüncü Sektör Sosyal Ekonomi Dergisi*, 56(1), 304-328. <http://dx.doi.org/10.15659/3.sektor-sosyal-ekonomi.21.02.1548>
- Yıldız, F. (2021). Türkiye ve Yeşil Ekonomi-Mevcut Durum ve Öneriler. İstanbul: İLKE- İlim Kültür Eğitim Vakfı. <https://doi.org/10.26414/pn023>
- Yurtseven, E., Semiz, G. D., Avcı, S., & Çolak, M. S. (2020). Tarımda Su ve Tuzluluk Yönetimi. *Türkiye Ziraat Mühendisliği IX.Teknik Kongresi*, (s. 119-140). Ankara.