

# Colloquium Anatolicum

22<sub>2023</sub>



100

TÜRKİYE CUMHURİYETİ'NİN YÜZÜNCÜ YILI  
KUTLU OLSUN



INSTITUTUM TURCICUM SCIENTIAE ANTIQUITATIS  
TÜRK ESKİÇAĞ BİLİMLERİ ENSTİTÜSÜ



INSTITUTUM TURCICUM SCIENTIAE ANTIQUITATIS  
TÜRK ESKİÇAĞ BİLİMLERİ ENSTİTÜSÜ

# Colloquium Anatolicum

22

• 2023 •  
II



INSTITUTUM TURCICUM SCIENTIAE ANTIQUITATIS  
TÜRK ESKİÇAĞ BİLİMLERİ ENSTİTÜSÜ

Türk Eskiçağ Bilimleri Enstitüsü  
İstiklal Cad. Merkez Han, No:181 Kat:2 34435 Beyoğlu-İSTANBUL  
Tel: 0090-212-2920963  
E-mail: colloquiumanatolicum@gmail.com - www.turkinst.org

COLLOQUIUM ANATOLICUM

22

ISSN 1303-8486

**COLLOQUIUM ANATOLICUM dergisi, TÜBİTAK-ULAKBİM  
Sosyal Bilimler Veri Tabanında taranmaktadır.**

COLLOQUIUM ANATOLICUM dergisi uluslararası hakemli bir dergidir,  
yılda bir kez yayınlanmaktadır.

© 2023 Türk Eskiçağ Bilimleri Enstitüsü

Her hakkı mahfuzdur. Bu yayının hiçbir bölümü kopya edilemez.  
Dipnot vermeden alıntı yapılamaz ve izin alınmadan elektronik, mekanik,  
fotokopi vb. yollarla kopya edilip yayınlanamaz.

**Editörler/Editors**

Metin Alparslan  
Ali Çiftçi  
Gürkan Engin  
Eylem Özdoğan

**Misafir Editor/ Guest Editor**

Benjamin S. Arbuckle

**Tasarım ve Uygulama**

Bahadır Erşık

**Kapak Fotoğrafi**

Cevdet Merih Erek, Direkli Mağarası

Atatürk fotoğrafı için Nezih Başgelen'e teşekkür ederiz

**Baskı/Printing**

Oksijen Basım ve Matbaacılık San. Tic. Ltd. Şti.  
100. Yıl Mah. Matbaacılar Sit. 2. Cad. No:202/A Bağcılar-İstanbul  
Tel: +90 (212) 325 71 25 Fax: +90 (212) 325 61 99 - Sertifika No: 29487

Yapım ve Dağıtım/Production and Distribution  
Zero Prodüksiyon Kitap-Yayın-Dağıtım Ltd. Şti.  
Tel: +90 (212) 244 75 21 Fax: +90 (212) 244 32 09  
info@zerobooksonline.com www.zerobooksonline.com



INSTITUTUM TURCICUM SCIENTIAE ANTIQUITATIS  
TÜRK ESKİÇAĞ BİLİMLERİ ENSTİTÜSÜ

**Bilim Kurulu / Consilium Scientiae**

Adolf HOFFMANN (Berlin)	Jeroen POBLOME (Leuven)
Alexandru AVRAM (Le Mans)	Joachim MARZAHN (Berlin)
Aliye ÖZTAN (Ankara)	Kemalettin KÖROĞLU (İstanbul)
Andreas SCHACHNER (İstanbul)	Lidewijde de JONG (Groningen)
Belkıs DİNÇOL (İstanbul)	Mark WEEDON (London)
Cahit GÜNBATTI (Ankara)	Mustafa Hamdi SAYAR (İstanbul)
Catherine M. DRAYCOTT (Liverpool)	Oğuz TEKİN (İstanbul)
Cem KARASU (Ankara)	Önhan TUNCA (Liège)
Coşkun ÖZGÜNEL (Ankara)	Önder BİLGİ (İstanbul)
Daniel SCHWEMER (Würzburg)	Rene LEBRUN (Leuven)
David HAWKINS (London)	Sevil GÜLÇUR (İstanbul)
Elif Tül TULUNAY (İstanbul)	Stefano de MARTİNO (Trieste)
Felix PIRSON (İstanbul)	Theo van den HOUT (Chicago)
Gocha R. TSETSKHLADZE (Oxford)	Turan EFE (İstanbul)
İlya YAKUBUVICH (Chicago)	Vedat ÇELGİN (İstanbul)
İnci DELEMEN (İstanbul)	Wolfgang RADT (Berlin)
Jak YAKAR (Tel Aviv)	



13 Nisan 1934 Bergama'nın güneybatısındaki antik sağlık ocağı Asklepieion'un tiyatrosunda Mustafa Kemal Atatürk ve beraberindekiler (Arkeoloji ve Sanat Yayınları arşivi).



# SUNUŞ

Cumhuriyetimizin 100. yılında, *Colloquium Anatolicum*'un 22. sayısını yayınlamaktan kıvanç duymaktayız. 2023 yılının sadece ülkemiz için değil Dünya için türlü türlü zorluklar ile yaşanmış olmasına karşın, geleceğe umutla bakmaya devam etmekteyiz.

Dergimizin bu sayısındaki ilk beş yazı, Enstitümüzün 10 Mayıs 2022'de düzenlediği "Mağara Kazılarıyla Anadolu Prehistoryası" başlıklı çevrimiçi çalışmaya katılan meslektaşlarımıza aittir. Anadolu'nun değişik bölgelerinde farklı dönemlere ilişkin mağara kazı ve araştırmaların, ülkemizde özgün yöntemlere sahip yeni bir alanının gelişmesine katkı sağladığı açıkça görülür. Kuşkusuz arkeolojideki saha uygulamaları araştırma soruları, dönem ve buluntu yerlerinin yapısal özelliklerinin yanı sıra alanın coğrafi ve jeolojik özellikleri dolayısıyla da çeşitlilik gösterir. Ülkemizde arkeolojik bilgi üretiminin gelişimi için dönemselsel ve bölgesel çeşitlilik kadar, bu durum da büyük önem taşır.

Türkiye'deki arkeoloji geleneği, Osmanlı İmparatorluğu'nun son dönemlerinde başlayan arazi çalışmaları ve gelişen müzecilik anlayışıyla yüz yılı aşkın bir süredir bilgi üreten, Cumhuriyet'in kuruluşu ve Mustafa Kemal Atatürk'ün çabalarıyla da bu üretimi evrensel değerler çerçevesinde sürdürme gayreti içinde olan bir geçmişe sahiptir. Ülkemizdeki arazi çalışmalarının başlangıcı ile Dünya'da arkeolojinin bilimsel bir disiplin olarak gelişimi arasında eşleşen bir süreç izler. Üniversitelerimizde 1930'lu yıllardan itibaren açılmaya başlayan arkeoloji, eskiçağ tarihi ve eskiçağ dilleri bölümlerinde, başlangıçta yurt dışında yetişen genç Türk araştırmacı ve ağırlıklı olarak Alman bilim insanları tarafından yetiştirilen kuşaklar, bugün ülke topraklarının genişliği ve tarihsel derinliği bakımından hâlen yetersiz de olsa çok sayıda araştırma yapmakta ve ülkemizde bilimsel açıdan canlı bir ortam bulunmaktadır. Bütün bu süreç boyunca, arkeoloji ve tüm eskiçağ bilimleri belki de diğer hiçbir alanda olmadığı kadar uluslararası iş birlikleri ve ortak çalışmaların çeşitliliğiyle disiplinin evrensel çerçevesini korumayı başarmıştır.

Cumhuriyet'in ilk yıllarında olduğu gibi, ikinci yüzyılda da bilimin ulusal kimliklerden bağımsız, evrensel değerler ve bilimsel önceliklerle belirlenen bir çalışma ortamında sürdürülmesi temennisi ile...

Saygılarımızla,  
Editörler Kurulu

# İçindekiler

İsmail BAYKARA - Ece EREN - KURAL - Didem TURAN Ayşen AÇIKKOL - Naoki MORİMOTO - Wataru MORİTA M. Kenan AGRAS.....	1
Orta Paleolitik Dönem İnsanlarının Akdeniz Kıyı Şeridine Adaptasyonu – Üçağzlı II Mağarası Kazısı / Hatay <i>The Adaptation of Middle Paleolithic Humans to the Mediterranean Coastline – Üçağzlı II Cave Excavation / Hatay</i>	
İsmail ÖZER.....	29
Kuzeybatı Anadolu'da Yeni Bir Paleolitik Dönem Buluntu Alanı: İnkaya Mağarası <i>A New Paleolithic Site in Northwest Anatolia: Inkaya Cave</i>	
Cevdet Merih EREK.....	47
A Terminal Natufian Technocomplex on the Boundary of the Middle Taurus Mountain Range And Pazarcik Plain: First Results From Yusufun Kayası Cave in Kahramanmaraş <i>Orta Toros Sıradağları ve Pazarcık Ovası Sınırında Bir Son Aşama Natufian Teknokompleksi: Kahramanmaraş'taki Yusufun Kayası Mağarası'nın İlk Sonuçları</i>	
İrfan Deniz YAMAN .....	61
Elbistan Keçe Mağarası Arkeolojik Araştırmaları <i>Archaeological Research in Elbistan Keçe Cave</i>	
Deniz SARI.....	75
Recent Studies at Bilecik Gedikkaya Cave in Northwestern Türkiye <i>Bilecik Gedikkaya Mağarası'nda Son Çalışmalar - Kuzeybatı Türkiye</i>	

<b>Erge YURTDAŞ - Müge ŞEVKETOĞLU</b> .....	89
Klepini-Troulli: A Coastal Neolithic Settlement in Cyprus and Possible Mainland Interactions <i>Klepini-Troulli: Kıbrıs'ta Bir Kıyı Neolitik Yerleşimi ve Olası Anakara Etkileşimleri</i>	
<b>Hamza EKMEN</b> .....	117
İnönü Mağarası'nda Bulunan Geç Tunç Çağı'na Ait Damgalar Üzerine Gözlemler <i>Observations on Stamps Dated to the Late Bronze Age Found in İnönü Cave</i>	
<b>Emre ERTEN - Necmettin ERAYDIN</b> .....	133
Dorylaion'dan Yeni Bir Mezar Yazıtı: Gaius Cercenius Domitius Aelianus <i>A New Grave Inscription from Dorylaion: Gaius Cercenius Domitius Aelianus</i>	
<b>Hüseyin KÖKER</b> .....	147
“Grade and Composition of the First Money in Anatolia” ve “Anadolu'da İlk Paranın Ayar ve Alaşımı” Başlıklı Maktelelerin Eleştirel Bir Değerlendirmesi <i>A Critical View of Two Papers: “Grade and Composition of the First Money in Anatolia” and “Anadolu'da İlk Paranın Ayar ve Alaşımı”</i>	
Colloquium Anatolicum Yayın İlkeleri .....	168
Colloquium Anatolicum Directions for Authors.....	170



# İnönü Mağarası'nda Bulunan Geç Tunç Çağı'na Ait Damgalar Üzerine Gözlemler\*

*Observations on Stamps Dated to the Late Bronze Age Found in İnönü Cave*



**Hamza Ekmen\*\***

DOI: 10.58488/collan.1277832

**Anahtar Kelimeler:** İnönü Mağarası, Geç Tunç Çağı, damga, gliptik sanatı, güneş kültü.

Önasya dünyasında geçmişleri Neolitik Çağ'a kadar uzanan mühürler, tarihöncesi ve eski çağ toplumlarının anlaşılması konusunda önemli bilgiler sunmaktadır. Araştırmacıların çoğu, damga formu erken dönem mühürlerin kişisel veya kurumsal mülkiyeti yansıtan objeler olmaktan çok, tekstil ürünlerine, hayvan derilerine, duvar sıvalarına, ekmeclere veya insan vücutlarına baskı yapmak amacıyla kullanılan damgalar/pintaderalar oldukları üzerinde durmaktadır. Böylesine geniş bir kullanıma sahip olan damgaların ve mühürlerin baskı yüzeylerine işlenen betimler/motifler, ait oldukları dönemin ve toplumun ekonomik, kültürel, dini ve majik birçok yönünü doğrudan veya sembolik bir şekilde anlatan ve günümüze aktaran veri kaynaklarını oluşturmaktadır. İnönü Mağarası'nda bulunan ve bu çalışma kapsamında incelenen Geç Tunç Çağı'na ait iki adet damga, biçimsel özellikleri bakımından M.Ö. 2. binyıl damga mühürleriyle yakın özellikler göstermektedir. Sağlam olarak ele geçen damganın baskı yüzeyindeki motifin Anadolu'da Erken Tunç Çağı'ndan itibaren yaygın olarak görülen "güneş kültü" sembolü ile ilişkili olabileceği düşünülmektedir.

**Keywords:** İnönü Cave, Late Bronze Age, stamp, glyptic art, sun-cult.

*Seals dating back to the Neolithic Age in the Near East world provide important information to understand Prehistoric and Ancient societies. Most researchers emphasize that early seals in the form of stamps were stamps/pintaderas used for printing on textile products, animal skins, wall plasters, bread, or human bodies rather than being objects that reflect personal or institutional belonging. The descriptions/motifs engraved on the printing surfaces of stamps and seals, which were widely used, form the data sources that directly or symbolically describe/reflect many economic, cultural, religious, and magical characteristics of the period and society to which they belong. Two stamps belonging to the Late Bronze Age found in İnönü Cave and examined within the scope of this study have similar morphological properties to the stamp seals of the second millennium BC. It is assumed that the motif on the printing surface of the stamp, which was found intact, may be related to the "sun-cult" symbol, which was widely observed in Anatolia during the Early Bronze Age.*

\* Hakeme Gönderilme Tarihi: 5 Nisan 2023, Kabul Tarihi: 15 Kasım 2023

\*\* Hamza EKMEN, Zonguldak Bülent Ecevit Üniversitesi, Fen Edebiyat Fakültesi, Arkeoloji Bölümü, Zonguldak, Türkiye, ekmenhamza@gmail.com, ORCID: 0000-0002-3452-2494

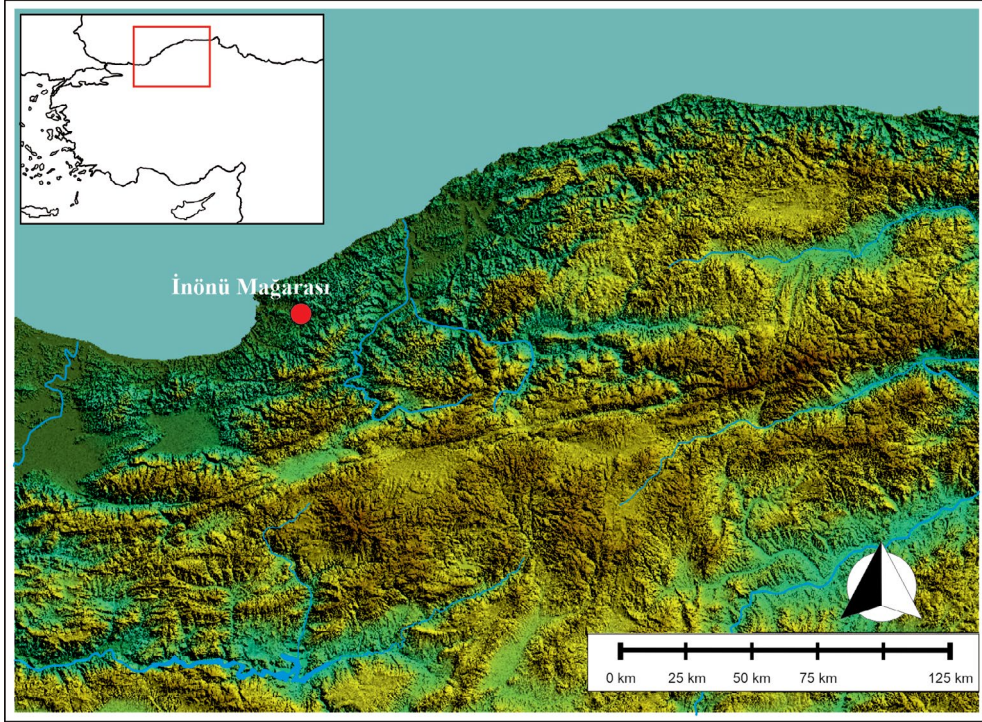
## Giriş

Zonguldak ili, Karadeniz Ereğli ilçesi sınırları içinde yer alan ve Karadeniz kıyısından yaklaşık 25 km içeride bulunan İnönü Mağarası'nda (Fig. 1) 2017 yılından itibaren gerçekleştirilen kazılar, Batı Karadeniz kıyı bölgesi erken dönem kültürlerinin tanınması konusunda önemli katkılar sağlamıştır (Efe *vd.* 2022: 4). Kazılar neticesinde mağaranın Kalkolitik Çağ'dan başlayarak, Erken Tunç Çağı, Geç Tunç Çağı, Erken Demir Çağı ve Ortaçağ'da aralıklarla yerleşim alanı olarak kullanıldığı tespit edilmiştir (Ekmen, H. *vd.* 2021: 27 vd). Arkeolojik açıdan çok fazla araştırılmayan Batı Karadeniz Bölgesi'nde söz konusu dönemlere ilişkin verilerden bazılarının stratigrafik bağlamı içinde İnönü Mağarası kazıları ile birlikte ilk kez ulaşılmıştır (Ekmen, F.G. *vd.* 2021: 60). Bunların başında, Geç Tunç Çağı'na tarihlenen III. tabakada elde edilen bulgular gelmektedir. Öyle ki, İnönü Mağarası kazıları başlamadan önce Zonguldak ili ve yakın çevresinde yapılan yüzey araştırmaları sonuçlarına göre bölgenin Geç Tunç Çağı için adeta bir *terra incognita* olduğu düşünülmekteydi (Karağuz 2016: 23-24).<sup>1</sup>

Bölgenin hemen batısında yapılan araştırmalarda elde edilen sınırlı verilerin yanında (Burney 1956), Kastamonu, Devrekâni ilçesi sınırları içindeki Kınık Höyük'ün yakınında bulunan tunçtan yapılmış çeşitli eşyalar (Emre, Çınaroğlu 1993) ve Kastamonu, Pınarbaşı'ndaki, Buz Mağarası'nda ele geçen Hitit kılıcı (Ünal 1999), Gökırmak ve Araç ırmakları boyunca Geç Tunç Çağı yerleşimleri bulunabileceği fikrini güçlendirmişti. Bunun yanında Bolu-Seben'de bulunan özenli işçiliğe sahip, Hitit Dönemi özelliklerini yansıtan silahlar, aletler ve kült eşyalarından oluşan toplu buluntu (Yıldırım 2001), bölgede Hitit Dönemi yerleşimlerinin bulunabileceği yönünde beklentileri artırmıştı. Bazı araştırmacıların M.Ö. 2. binyıla ait bulguların zayıflığı nedeniyle bölgenin boş olduğunu, hatta Hitit metinlerinde "Orman Denizi" olarak tanımlanan bölge (Karağuz 2016: 23) olabileceğini ileri sürmesine rağmen, bazı araştırmacılar yukarıda sözü edilen nitelikli buluntulardan hareketle, bölgenin Hitit Dönemi'nde Pala-Tummana eyaletleri sınırları içinde olabileceğini savunmaktadır (Forlanini 2013). Son yıllarda, bölgenin dağlık ve ormanlık yapısı içinde izole olarak ele geçen bulguların Hitit metinlerinde adından sıkça bahsedilen Kaşkaların/Gaşkaların bölgedeki varlığına işaret ettiği üzerinde de durulmaktadır (Ekmen, F.G. *vd.* 2021).

Araştırmacıların çoğu, Batı Karadeniz Bölgesi'nde höyüklerin az sayıda ve tespit edilmesinin zor olmasını, bölgenin geleneksel mimari yapısının ahşaptan meydana gelmesi ve çürümeye elverişli bu malzemenin höyükleşmeyi zorlaştırmasıyla açıklamaya çalışmaktadır. Bunun yanında, bölgede yapılan arkeolojik araştırmalarında yaygın yüzey araştırması metot ve tekniklerinin kullanılmasının da veri elde etmeyi zorlaştırdığının altı çizilmektedir (Ünal 1989: 19 vd).

<sup>1</sup> B. Düring ve ekibi tarafından Kastamonu ili, Cide ve Şenpazar ilçelerinde yapılan yüzey araştırmaları sırasında Okçular Kale Mevkii'nde bulunan Geç Tunç Çağı seramiklerinin, Batı Karadeniz kıyılarının Orta Anadolu Hitit yerleşimleriyle olan ilişkilerine işaret ettiği belirtilmektedir (Glatz 2015: 204-205).



**Figür. 1:** İnönü Mağarası'nın konumu.

2016-2017 yıllarında gerçekleştirilen *Heraclea Pontica ve Teritoryumu Yüzey Araştırması*'nda (HPYA) Geç Tunç Çağı'na ilişkin veri elde edilememesine rağmen (Ekmen, F.G., Ekmen, H. 2021: 88), araştırma alanı içinde yer alan İnönü Mağarası'nda gerçekleştirilen kazılarda Geç Tunç Çağı'na ait kalıntı ve buluntularla karşılaşılması, yüzey araştırmalarında elde edilen/elde edilemeyen verilerin sistemli kazılarla desteklemesi gerektiği fikrini güçlendirmektedir. İnönü Mağarası III. tabaka kazılarında elde edilen arkeolojik materyalin analogik yöntemlerle göreceli olarak tarihlenmesi yanında, bu tabakaya ait çok sayıda radyo karbon tarihiyle de tabakanın kesin tarihlenmesi sağlanmıştır. Söz konusu bulgular ve tarihlendirmeler bölgenin Hitit İmparatorluk Dönemi'ndeki durumunun değerlendirmesine yeni boyutlar kazandırmıştır. III. tabaka kazılarında tespit edilen ahşap tabanların inşa tekniği, bölgenin geleneksel mimarisi içinde yer alan çantı tekniğinin en azından günümüzden 3400 yıl öncesine uzandığını gösteren kanıtlar sunmuştur. Tabanların üzerinden ele geçen tunçtan yapılmış süs eşyaları, aletler ve silahların çok iyi korunmuş olması ve Hitit kentlerinde bulunan örneklerle yakın benzerlikler göstermesi oldukça dikkat çekicidir. Metal eşyaların sayısal olarak fazlalığı yanında, çanak-çömlek bulguların daha az sayıda olduğu ve metal eserlerin özenli işçiliğine nazaran daha kaba bir nitelik gösterdiği gözlenmektedir. Bunun yanında III. tabakada ele geçen kilden yapılmış bazı küçük objeler de yerleşim hakkında bir takım ipuçları sunmaktadır (Ekmen, F.G. *vd.* 2021). Bunlar arasında, kilden yapılmış ve ikonografik açıdan Hitit tasvir sanatının birçok özelliğini yansıtan insan/tanrı? başı ve yine Hitit mühürlerinin birçok özelliğini gösteren

biri tamamen korunmuş, diğeri sadece sap/tutamak kısmı ele geçmiş olan damgalar yer almaktadır. Bu çalışmada söz konusu damgalar üzerinde durulacaktır.

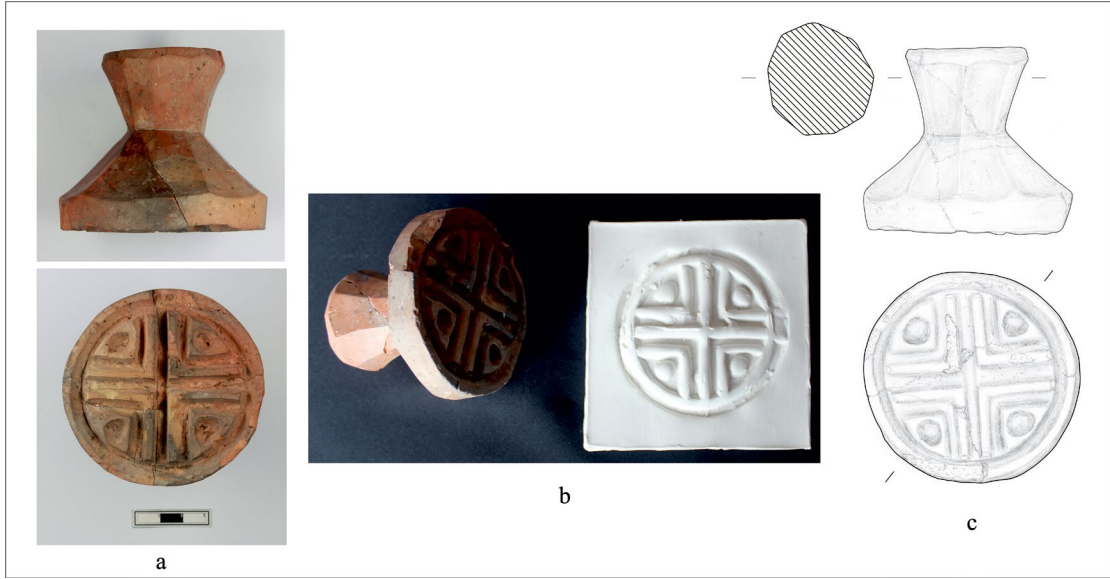
## İnönü Mağarası'nda Bulunan Damgalar

İnönü Mağarası'nda C gözünde gerçekleştirilen kazılar, Geç Tunç Çağı sakinlerinin mağaranın eğimli ve nemli zemini karşısında, ahşap tabanlar inşa ederek bu duruma çözüm bulmaya çalıştıklarını göstermiştir. Çantı tekniği adı verilen bir teknikte inşa edilen yapıların yapımında günümüzde de mağaranın etrafında bol miktarda bulunan meşe (*Quercus* L.), çam (*Pinus* L.), kızılğaç (*Alnus* Mill.) ve akçağacın (*Acer* L.) kullanıldığı tespit edilmiştir (Yaman, Ekmen 2023: 10-11). Yapıların tamamının açığa çıkarılması ve bir bütün olarak belgelenebilmesi amacıyla III. tabaka kültür dolgusu boyunca detaylı çalışmalar gerçekleştirilmiştir (Ekmen, H. *vd.* 2022: 353-355). Söz konusu çalışmalar sonucu mağaranın C gözü içinde ikisi büyük (A ve B yapıları) ve diğer ikisi daha küçük (C ve D yapıları) olmak üzere toplam dört adet ahşap yapının bulunduğu belirlenmiştir (Fig. 2). Yukarıda sözü edildiği gibi bu çalışmalar sırasında yapıların üzerinde tunçtan ve kilden yapılmış dikkat çekici buluntularla karşılaşmıştır (Ekmen, F.G. *vd.* 2021). Bu çalışma kapsamında incelenen iki adet damgadan ilki, C gözü sınırları içinde, C gözü ile B gözünün birleştiği yere yakın bir konumda yer alan H/9 açmasında ele geçmiştir (Fig. 2). Tamamı korunmuş durumda olan bu damganın baskı yüzeyi 7,2 cm çapındadır. İyi arıtılmış ve az miktarda kireç ilave edilmiş hamuru açık kahverengi (7,5YR-6/3) tonlarındadır. Hamurunun renginde ince astarlı olan dış yüzeyi yer yer kırmızının tonlarında alacalıdır. Bir sap/ tutamak ve bir baskı yüzeyi olmak üzere iki parçadan oluşan bileşik gövdeli damganın, konik formlu tutamağının düzeltilmiş tabanı daralarak yine konik biçimdeki gövdesine bağlanmaktadır. Tutamağın düzeltilmiş yüzeyli/façetalı gövdesi, düzensiz aralıklarla oluşan dokuzgen biçimindedir ve konik gövdeye bağlandıktan sonra disk şeklindeki baskı yüzeyi ile sonlanmaktadır. Baskı yüzeyinde, oyularak yapıldığı anlaşılan simetrik motifler yer almaktadır. Baskı yüzeyinin en dış hattını saran bir halka tam ortasına gelecek şekilde yerleştirilen artı (+)/haç şekli ile dört eşit parçaya bölünmektedir. Dört eşit paçaya bölünen her bir alanın içine de bir verev hat/iç içe açığı ve kalan boşluğa da bu açıkların içini dolduracak şekilde birer tane nokta deseni yerleştirilmiştir (Fig. 3 a-c). Motiflerin oluşturulması kil ıslakken gerçekleştirilmiştir. Oyma ve kesme işlemlerinden geriye kalan izler ve çapaklar motif diplerinde belirgindir. Motiflerin sivri uçlu bir aletle yapıldığı, desenlerin kesitlerinden kolaylıkla anlaşılabilir.

İkinci damga, B yapısının doğusunda J/8 açması içinde, III. tabakada yürütülen kazılarda bulunmuştur. Tutamak kısmı iyi korunmuş; ancak baskı yüzeyi ele geçmemiş olan damganın tutamak kısmının üzerinde görülen detaylar ve hamur özellikleri ilk örneğin aynısıdır. Damganın tutamak kısmının düzeltilerek/façetalanarak on adet yüzey meydana getirildiği gözlenmektedir. Tutamağın hafifçe dış bükey olan üst/tepe kısmına oyularak







**Figür 3a-c:** *Tamamı korunmuş olan damga ve baskısı.*

yapılmış bir artı (+) deseni yerleştirilmiştir (Fig. 4a-b). Bu desenin, damganın asıl baskı yüzeyi ile birlikte kullanıldığı düşünülebileceği gibi, baskı yüzeyinin kırılmasından dolayı bu kısma işlenerek tutamağın ikincil bir kullanımla değerlendirilmiş olması da mümkündür.

## Damgaların İşlevleri ve Üzerlerindeki Motiflerin Anlamları Üzerine Değerlendirmeler

Bir tutamak/sap ve baskı yüzeyinden/kaideden oluşan, genellikle geometrik veya hayvan gövdeli baskı yüzeyine sahip, baskı yüzeyinde çizilerek veya kazınarak yapılmış (*intaglio*) çizgisel ve geometrik bezemeler bulunan kil veya taştan yapılmış damgaların kullanımı Anadolu coğrafyasında Neolitik Çağ'a kadar uzanmaktadır (Özkan 2022: 1-2, 12-13; Tekin 2017: 232; Türkcan 2006: 175; Pittman 2003: 35). Çoğu araştırmacı, söz konusu damgaların özel mülkiyeti gösteren objeler olmak yerine<sup>2</sup>, vücut boyama (*dövme/tattoo*), tekstil boyama, kil yüzeye desen çıkarma, ekmek, çanak-çömlek vb. toplu şekilde pişirilen

<sup>2</sup> E. Fiandra'ya göre MÖ 7. binyıla tarihlenen Erken Neolitik Çağ yerleşimi olan Sabi Abyad'da henüz Halaf kültürünün gelişmediği evreye ait yan yana yapılmış mekânların içinde çok sayıda geometrik kil obje (token) ve mühür baskısı bulunması, buradaki malların depolanması ve onlara ulaşma hakkı olan insan sayısının fazlalığını işaret ediyordu. Mühür baskıları inceleyen Fiandra, sayıları 250'yi aşan mühür baskılarının 67 farklı desene sahip olmasını, mühürlerin kişilere ait olduğuna ve bunun bir çeşit imza olduğuna dikkat çeker. Ancak Fiandra, toplumun her bir bireyinin mühür sahibi olduğunu düşünmek yerine mühür baskılarını yapma yetkisinin sadece depoları kullanan mühür sahiplerine ait olduğunun düşünülmesinin altını çizmektedir (Fiandra 2003: 32-33).

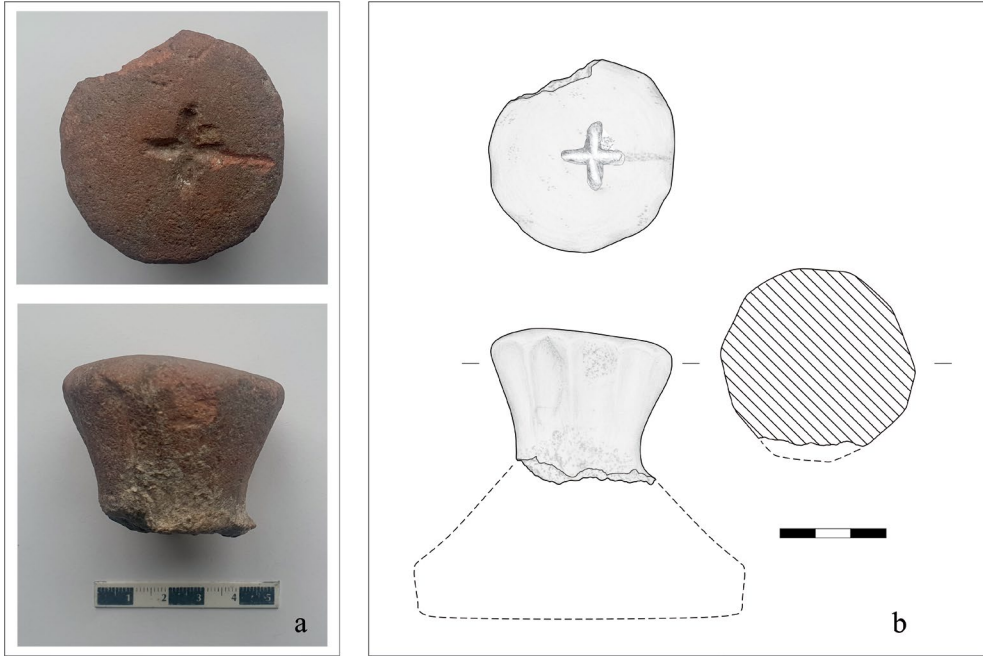
malzemenin ayrımının kolaylıkla sağlanması gibi işlerde kullanıldığını belirtmektedir (Çilingiroğlu 2009: 7; Prijatelj 2007: 232-233; Collon 1987: 351; Darga 1992: 69). Başta J. Mellaart olmak üzere bazı araştırmacılar, Anadolu'da bulunan Neolitik Çağ'a ait damgaların bu yönüyle İspanya tarihöncesi toplumlarının vücutlarını boyamak için kullandıkları *pintadera/pintaderas* adı verilen objeleri anımsatması nedeniyle, bu objeleri *pintadera* (boyama damgaları) (von Wickede 1990: 55-71; Erkanal 1995: 123-124) olarak tanımlamanın daha doğru olduğunu ifade etmektedir (Mellaart 1964: 96-97; Makkay 1984). Söz konusu objelerin *pintadera* olarak anılmasının en önemli nedenlerinden biri de bu objelerle basılmış ve günümüze kadar ulaşmış pozitiflerinin henüz bulun(a)mayışdır (Türkcan 2006: 185; Umurtak 2000: 7).<sup>3</sup> Araştırmacıların birçoğu *pintaderaların* basıldığı yüzeylerin genellikle organik ve/veya çok zayıf materyallerden oluşması nedeniyle baskılarının günümüze kadar ulaş(a)madığı üzerinde durmaktadır (Türkcan 2014: 442; Prijatelj 2007: 232-235; Tekin 2017: 232; Umurtak 2000: 6). Benzer bir şekilde, Erken Tunç Çağı'nda yaygınlaşan şahıs mühürlerinin (Pittman 2003: 35) yanında büyük boyutlu damga mühürlerden bazılarının da özel mülkiyeti veya basıldığı nesnenin şahsa özgü olduğunu gösteren bir obje olmaktan çok, toplu ürünlerin ait olduğu grupları belirtmek için kullanılan damgalar olduğu düşünülmektedir (Özdemir, Özdemir 2020; Coşkun, Kılıç 2020). Erken Tunç Çağı'nda sayıları bir hayli artan bu damgaların yakın zamana kadar Anadolu'da kullanılan çeç/çiç mühürlerle benzer işlemlere sahip oldukları ve etnografik örneklerin de gösterdiği gibi hasat edilen ürünlerin karışmaması için ürünlerin bu damgalarla mühürlendiği/damgalandığı belirtilmektedir (Kökten 1944: 676). Çeç/çiç mühür olarak da ifade edilen damgaların da baskılarının bulunmaması, bunların da tipik bir mühürden farklı işlemlere sahip olduğu fikrini güçlendirmektedir.<sup>4</sup>

Üzerinde negatif olarak kazanılmış motifler bulunan objelerin çeşitli yüzeylere baskı motifi çıkarmak amacıyla kullanıldığını gösteren bulgulara bazı MÖ 2. binyıl yerleşimlerinde rastlanılmıştır. Asur Ticaret Kolonileri Çağı'nın önemli kentlerinden biri olan Acmhöyük'te "Hizmet Binası" olarak tanımlanan III. tabakaya ait anıtsal binanın 11. odasının kuzeydoğusundaki koridorun bir ucunun duvar örülerek kapatılmasının ardından, duvarın dış yüzünün baskı yüzünde çift başlı kartal motifi bulunan ve çapı 8,5 cm olan bir damga ile mühürlendiği tespit edilmiştir (Özkan 2007: 610, 612-613). Acmhöyük örneği bu tarz büyük boyutlu damgaların/mühürlerin duvarların süslenmesi amacıyla kullanıldığını gösteren önemli kanıtlardan birini sunmaktadır (Özkan 2022: 7). Benzer şekilde, Ortaköy/Şapınuva'da anıtsal D binasının 1 no.lu odasının duvarlarından birinin

<sup>3</sup> Bazı araştırmacılar Çatalhöyük'te bulunana evlerin duvarları üzerindeki zengin boya bezeklerin bir kısmının *pintaderalar* yardımıyla yapılmış olabileceğini ifade etmektedir (Türkcan 2014: 443; Tekin 2017: 232).

<sup>4</sup> Bu tipte mühürlerin Erken Tunç Çağı boyunca Karaz kültürünü yansıtan öğelerle birlikte bulunması nedeniyle, araştırmacılar tarafından bu mühürlerin Karaz kültürü ile olan ilişkisi sorgulanmaktadır (Özkan 2022: 32; Coşkun, Kılıç 2020: 179).





**Figür 4a-b:** *Tutamak/sap kısmı korunmuş olan damga.*

üzerine damga ile baskı yapıldığı iddia edilmiştir.<sup>5</sup> Anadolu'da MÖ 2. binyılda mühürlerin kilden yapılmış şahsi eşyalar, *bullalar*, etiketler, tabletler ve zarflar üzerinde görülen baskıların dışında, çömlekler üzerine basıldığını da gösteren çok sayıda örnek bulunmaktadır. Bunlar genellikle damga mühür şeklinde yuvarlak yüzü baskılardan oluşurken, az sayıda örnek silindirik mühürlerin de kap yüzeylerine basıldığını göstermektedir (Seidl 1972: 13).

Farklı işlevlere ve kullanım alanlarına sahip olduğu anlaşılan damga ve benzeri objelerin kullanım alanlarının belirlenmesi ve tanımlamalarının doğru yapılabilmesi için söz konusu objelerin bulunduğu bağlamların (*kontekst*) iyi anlaşılması, analiz yöntemlerine başvurulması ve boyutlarının dikkate alınması gerekmektedir (Tekin 2017: 232; Türkcan 2006). Genellikle baskı yüzeyinin çapları veya uzunlukları 7-8 cm kadar olan objelerin kişisel mülkiyeti yansıtmak amacıyla (Özdemir, Savrum-Kortanoğlu 2020: 178), daha büyük baskı yüzeyine sahip olanların ise motif elde etmek için kullanıldığı düşünülebilir.<sup>6</sup> Kesin ayrımlar yapmanın zor olmasına rağmen, kişisel mülkiyeti yansıtan damga mühürlerin ait olduğu kişinin çoğunlukla yanında bulundurulması gerektiği düşünüldüğünde, 7-8 cm'den daha büyük boyuta sahip olan damgaların mühür olarak kullanımları ergonomik

<sup>5</sup> Ortaköy'de D binası, 1 no.lu odasında duvar sıvası üzerine basılı olduğu iddia edilen mühür baskısının (Süel, Süel 2006: 15) bir duvar baskısı olmaktan çok bulla olduğu belirtilmektedir (Öztan 2007: 613).

<sup>6</sup> A. Erden, çömlek ve çömlek parçalarının üzerinde görülen signe royal baskıların çaplarının genellikle 8-10 cm arasında olduğunu ve boyutları itibarıyla mühür baskısı olamayacaklarını ifade etmektedir (Erden 2014: 100).

açıdan sorunludur. Mühürlerin, uygun boyutlarda olsa dahi kişilerin yanlarında taşınmasını kolaylaştırmak için tutamak kısımlarına delikler açıldığı, çeşitli metallere kulplar ve başlıklar takıldığı veya kılıflar içine koyulduğu bilinmektedir (Özkan 2022: 8). Mari'de bulunan MÖ 3. binyıla tarihlenen tasvirli sanat eserlerinde, kıyafetleri birbirine tutturmaya yarayan iğnelerin (*toggle pin*) ucunda sallanır biçimde gösterilen mühürler (Michel 2020: 183, Fig. 13.2a-c), sahiplerinin mühürün kaybolmasını engellemek için önlem aldıklarına ve mühürün her an ulaşılabilir bir durumda olmasına özen gösterdiklerine işaret etmektedir. Yukarıda ifade edilen özellikler dikkate alındığında, İnönü Mağarası'nda bulunan baskı yüzeyi çapı 7,2 cm olan birinci damga ve sadece tutamak kısmı korunmuş olan ikinci damganın (tutamak kısmının başı 5,6 cm) boyutları itibarıyla kişilere ait damga mühürler olduklarını söylemek oldukça zordur ve bu nedenle söz konusu objeler damga olarak adlandırılmıştır.

İster damga mühür olarak kullanılmış olsun ister desen elde etmek amacıyla kullanılmış olsun damgaların üzerinde bulunan motiflerin anlamlarının ne olduğu bir başka önemli tartışma konusudur. Neolitik Çağ'a ait *pintadera*/damgalar üzerinde genellikle çizgisel ve geometrik desenler görülmektedir (Tekin 2017: 233). İnönü Mağarası damgasının baskı yüzeyinde görülen artı (+) ya da haç ile bu eşit parçaların içine yerleştirilen iç içe açılı motif, erken dönem örneklerinden başlayarak, Erken Tunç Çağı süresince giderek yaygınlaşan (Özdemir, Savrum-Kortanoğlu 2020: 182) ve MÖ 2. binyılda sevilerek kullanılmaya devam edilen bir motiftir (Dede 2014: 91-93). Bu betimin çeşitli versiyonları olmakla birlikte baskı yüzeyinin merkezinde bulunan artı (+) ya da haçın çift sıra halinde yapıldığı, içi içe açılı bir kaç sıra olduğu veya iç içe açılı bir kısma, kalan boşluğu dolduracak şekilde bir noktanın yerleştirildiği de görülmektedir (Emre 1971: 44). Anadolu'nun birçok yerinde bulunan Erken Tunç Çağı'na tarihlenen damga mühürler üzerinde ve Alaca Höyük mezarlarında ele geçen güneş kurslarının merkezinde (Koşay 1951: Lev. CLXIV) ortası artı (+) ya da haç ile bölünmüş çeyreklerin içinde kalan alana iç içe açılı motif yerleştirildiği betimlere sıklıkla rastlanır (Gonnet-Bağana 1967). MÖ 3. binyıldan MÖ 2. binyıla aktarılan sembollerden biri olan söz konusu motifin çeşitli ilaveler yapılmak suretiyle uzun süre kullanıldığı anlaşılmaktadır. Genellikle "güneş diski" (Özkan 2022: 30) olarak anılan ve Asur Ticaret Kolonileri Çağı mühür ve mühür baskıları üzerinde sıkça görülen bu sembol, N. Özgüç tarafından "Astral sembol" olarak tanımlanmıştır. N. Özgüç, bu sembolün Anadolu'da özellikle yerli üsluba özgü olduğunu ve Kaniş Karumu'nun II. katında yalnızca mühürler üzerinde görülürken Ib katından itibaren vazolar üzerinde de görülmeye başladığını ifade etmektedir (Özgüç 1968: 33). H. Bossert, Kültepe'de bulunan çok sayıda mühür ve mühür baskısında tapınım sahnelerinde görünen içi boş, basit bir daire biçimli, ortası haç ile bölünmüş, iç içe açılı şekillendirilmiş veya rozet ile doldurulmuş motiflerin güneş kültünün bir yansıması olduğu ve Mezopotamya kökenli olan bu geleneğin Asurlu tüccarlar vasıtasıyla Anadolu'ya taşındığı üzerinde durmaktadır (Bossert 1957: 123-124, Abb. 12). T. Beran ise, bu sembolün Anadolu hiyeroglifinde güneşi karakterize ettiğini ve Kaniş Karumu'nda mühürler ve kaplar üzerinde yaygın olarak bu



**Figür 5a-b:** *Alişar'da bulunan üzerinde "signe royal" motifi bulunan kalıp.*

sembolün görülmeye başlamasının Kaniş'te hiyeroglif yazısının ortaya çıkmasıyla ilişkili olabileceğini belirtmektedir (Beran 1967: 63, 66, Fig. 5). Bu sembolün gelişerek ortadaki artı (+) ya da haçın kolları arasında kalan kısma "S" motiflerinin eklenmesi, sonrasında ortadaki haç ve "S" motiflerinin birleşik olarak da betimlenerek daha sofistike bir hal aldığı dikkati çeker. Bu haliyle bir bütünsellik kazanan bu motif ilk kez tespit edildiğinde araştırmacılar tarafından bir kraliyet sembolü olarak düşünülmüş ve bu nedenle söz konusu sembol "*signe royal*" / "*marque royale*" olarak tanımlanmıştır (de Genouillac 1926: 33). Alişar hafırları, başta Alişar ve Kültepe olmak üzere bu sembolün Kapadokya Bölgesi'nde yoğun olarak ele geçmesinden dolayı bu sembolü yayınlarda "*Cappadocian symbol*" olarak anmayı tercih etmiş-

lerdir (Schmidt 1932: 146, Fig. 184/b1529, b2175; von der Osten 1937: 221). Motifin anlamı konusunda araştırmacılar farklı fikirler ortaya koymakla birlikte<sup>7</sup> bu motifin güneş kültü inançları ile ilişkili olduğu yönünde fikirler ağırlıktadır. U. Seidl Kültepe'de ele geçen üzerinde *signe royal* baskısı bulunan *hydria* ve geniş boyunlu çömlüklerin, Kültepe'de Anadolu grubu silindir mühür ve mühür baskılarında tahtında oturan tanrının önünde güneş tasviri ile birlikte gösterilmesinin, bu baskıların söz konusu kaplar üzerine ritüel amaçlı işaretlenip işaretlemediği sorusunu akla getirdiğini ifade etmektedir (Seidl 1972: 68).<sup>8</sup> Güneş kurslarına Hitit Dönemi'nde kanat ilave edilerek kanatlı güneş kursuna dönüşüğü de bazı araştırmacılar tarafından öne sürülmektedir.<sup>9</sup> İnönü Mağarası damgası,

<sup>7</sup> "*Signe royal*" motifi ile ilgili kapsamlı değerlendirme için bkz. Erden 2014.

<sup>8</sup> U. Seidl, üzerinde *signe royal* ve benzeri motif bulunan bu tipte disklerin Hitit metinlerinde sözü edilen ve şittar (AŞ.ME) adı verilen tanrıların elinde taşıdığı alemlerin basit bir yansıması ve üzerlerindeki motiflerin Hitit hava tanrısı Teşup'un ideogramı olarak yorumlanabileceğini de belirtmiştir (Seidl 1972: 69).

<sup>9</sup> Ayrıntılı bilgi için bkz. Ensert 2005.

baskı yüzeyinde görülen motifin MÖ 2. binyılda gerek mühür ve mühür baskılarında, gerek de diğer tasvirli sanat eserlerinde görülen sembollerle yakın benzerlikler göstermesi yanında, biçim özellikleri ve bazı detayları bakımından da MÖ 2. binyıl damga mühürlerine benzemektedir. Yine bu damgaların tutamak/sap kısmını baskı yüzeyine bağlayan kısımda görülen facetalanmış yüzeyler, MÖ 2. binyılda görülen çekiç başlı ve yumru başlı damga mühürlerde görülen karakteristik özellikler arasındadır (Dinçol, Alparslan 2013: 395-396; Boehmer, Güterbock 1987; Beran 1967).

MÖ 2. binyıla ait çömlek ve çömlek parçaları üzerinde bu motifin çok sayıda baskısının görülmesine rağmen bu baskıların ne ile ve nasıl yapıldığı konusunda çok fazla bilgiye sahip değiliz. Çömlekler üzerinde görülen “*signe royal*” ve türevi baskıların kilden kalıplar yardımı ile yapılmış olduğunu gösteren en iyi kanıt 1929 yılında Alişar kazılarında MÖ 2. binyıl tabakalarında bulunmuştur (Schmidt 1932: 146, Fig. 184). Yine bu kazıda bulunan bir çömlek parçasının üzerindeki baskının bu kalıpla yapıldığı çok açıktır ve söz konusu kalıbın kullanım alanını göstermesi bakımından önemlidir (Fig. 5). U. Seidl'in çalışmasında “*signe royal*” baskılarının dışında, ortası artı (+) ya da haç ile bölünmüş, kenarlarında iç içe açılı bulunan damga mühür baskıları da bulunmaktadır.<sup>10</sup> Bu baskılar İnönü Mağarası'nda bulunan damga üzerinde bulunan motiflerle çok yakın özellikler taşımaktadır. İnönü Mağarası'nda bulunan ikinci damganın üzerindeki artı (+) ya da haç işaretinin benzerlerinin de yine MÖ 2. binyılda çömlekler üzerine, özellikle de kulpların gövdeye birleştiği kısma basıldığını gösteren çok sayıda örnek bulunmaktadır (Seidl 1972: Abb. 7/83-85). Buradan yola çıkarak, MÖ 2. binyılda çömlekler üzerinde gördüğümüz bazı baskıların Alişar'da bulunan kilden yapılmış kalıp ve İnönü Mağarası'nda sağlam ve kırık halde örnekleri ele geçen damgalarla yapıldığını düşünmek olasıdır. Bunun yanında henüz elimize geçmeyen ancak MÖ 2. binyıla ait örneklerini Acemhöyük'ten bildiğimiz duvar baskılarının da bu tip baskı aletleri ile yapıldığını düşünmek de mümkündür.<sup>11</sup>

## Sonuç

İnönü Mağarası'nda bulunan damga mühür şeklinde forma sahip objelerin kullanımı Anadolu'da Neolitik Çağ'a kadar uzanmaktadır. İlk kullanıldıkları andan itibaren temelde

<sup>10</sup> Seidl'in çalışmasında (1972) Abb. 4/A43a, A44, A45. A21'de gösterilen baskı, İnönü Mağarası damgası/mührü üzerinde bulunan motif ile tipik bir *signe royal* motifinin karışımı gibidir.

<sup>11</sup> Haluk Perk Müzesi'nde korunan üzerinde *signe royal* motifi bulunan kurşundan yapılmış objenin damga mühür olduğu düşünülmüştür (Özdemir, Savrum-Kortanoğlu 2020: 193, Fig. 18). İlgili yayındaki görselden anlaşıldığı kadarıyla 2,5 cm çapındaki yuvarlak yassı levhanın bir yüzünde pozitif bir şekilde/kabartı şeklinde bulunan eşyanın damga mühür yerine madalyon olarak düşünülmesi daha doğru olacaktır. Benzer şekilde Kültepe'de bulunan kilden yapılmış, çapı 7,9 cm olan ve üzerinde kabartı biçiminde *signe royal* motifi görülen yassı yuvarlak levha da mühür olarak ifade edilmiştir (Kulakoğlu, Kangal 2011: 357, Res. 488.). Bu objenin de mühür olarak değil, bir çömlek üzerindeki motifin bulunduğu kısmın kırılmasından sonra bu kenarları düzeltilerek yuvarlatıldığı anlaşılmaktadır.

farklı amaçlarla üzerlerindeki motiflerin çeşitli yüzeylere aktarılmasını sağlayan bu objelerin, erken örneklerinin kişisel mülkiyeti yansıtan objeler olmaktan çok vücut boyama, tekstil üzerine motif çıkarma, duvarların dekorasyonu, kutu ve benzeri eşyaların güvenliğinin sağlanması, ekmek veya çanak-çömlek gibi toplu olarak pişirilen malzemelerin ayrıştırılması gibi amaçlarla kullanıldığı ifade edilmektedir. Erken Tunç Çağı'na ait bazı damga mühürlerin ise yakın zamana kadar kullanılan çeç/çiç olarak anılan mühürlerde olduğu gibi ekinlerin karışmaması için kullanıldığı düşünülmektedir.

MÖ 2. binyılda kullanım alanlarının çeşitliliği artan damga mühürlerin birincil olarak kişisel aidiyeti göstermesi amacıyla *bulla*, etiket, tablet ve zarf gibi objelerin üzerine basıldığını gösteren çok sayıda kanıtın yanında, ikincil olarak duvar sıvalarının üzerine veya çömlüklerin üzerine basıldığını gösteren kanıtlar da bulunmaktadır. Ayrıca bu objelerin günümüze ulaşmayan organik malzemeler üzerine de basıldığını düşünmek de olasıdır. İnönü Mağarası'nda bulunan damgaların boyutları ve baskı yüzeylerindeki motiflerin çömlükler üzerinde görülen motiflerle uyumu, bu objelerin yukarıda ifade edildiği gibi mühürlerin ikincil kullanımlarıyla ilişkili işlerde tercih edildiğini akla getirmektedir. Damgaların tutamak ve baskı yüzeyindeki bazı detaylar ve hamur özellikleri MÖ 2. binyıl damga mühürlerinde görülen özelliklerle son derece uyumludur. Bundan başka damgaların facetalı bir şekilde oluşturulmuş dokuzgen-ongen biçimindeki sapları/tutamakları Eski Hitit ve Hitit İmparatorluk Çağı yumru ve çekiç başlı mühürlerinde gördüğümüz bir özelliktir. Diğer taraftan, tamamı sağlam olarak ele geçen örneğin baskı yüzeyinde görülen motifin benzerlerinin çömlükler üzerine basılmış örnekleri (*Gefässmarken*) Boğazköy'de bulunmuştur (Seidl 1972: Abb. 5/A45). Araştırmacılar tarafından Hitit kentlerinde bulunan bazı çömlükler üzerinde görülen özenle yapılmış baskı bezemelerin ve bunlar içinde yaygın bir şekilde karşılaşılan "signe royal" ve diğer baskı öğelerinin çeşitli inançlarla özellikle de güneş kültü ile olan ilişkisi üzerinde durulmaktadır (Erden 2014: 100). Böylelikle, Alışar'da bulunan kalıp (Schmidt 1932: 146, b 1529, Fig. 184) dışında, bu baskı bezemelerin yapımında damgaların (*Gefäßstempel*) da kullanıldığı İnönü Mağarası kazısında elde edilen objelerle desteklenmiştir.

## Katkı Belirtme ve Teşekkürler

Alışar'da 1929 yılı kazılarında ele geçen ve üzerinde "*signe royal*" motifi bulunan bir kalıp günümüzde Çorum Müzesi'nde korunmaktadır. Söz konusu kalıp Çorum Müzesi'nin izinleri ile bu çalışma kapsamında değerlendirilmiştir. Eserin incelenmesi ve görsellerinin bu çalışma kapsamında kullanılması konusunda kolaylık sağlayan başta Resul İbiş olmak üzere Çorum Müzesi personellerine, bu çalışmada yer alan damgaların çizimlerini yapan ve fotoğraflarını çeken Burak Kader'e, makale metninin redaksiyonunu yapan Dr. Canan Özbil'e ve katkıları ile çalışmanın zenginleşmesini sağlayan hakemlere teşekkür ederim.

## Kaynakça

**Beran, T. 1967**

*Die hethitische Glyptik von Boğazköy, Die Siegel und Siegelabdrücke der vor- und althethitischen Perioden und die Siegel der hethitischen Grosskonige*, WVDOG 76, Kohlhammer, Berlin.

**Boehmer, R.M., Güterbock, H.G. 1987**

*Glyptik aus dem Stadtgebiet von Boğazköy, Grabungskampagnen 1931-1939, 1952-1978 - Bogazköy-Hattusa. Ergebnisse der Ausgrabungen, Bd. XIV, Die Glyptik von Bogazköy, II. Teil*, Gebr. Mann Verlag, Berlin.

**Bossert, H. 1957**

Meine Sonne. *Orientalia* 26(2): 97-126.

**Burney, C.A. 1956**

Northern Anatolia before Classical Times. *Anatolian Studies* 6: 179-203.

**Collon, D. 1987**

*First Impressions: Cylinder Seals in the Ancient Near East*. British Museum, London.

**Coşkun, İ., Kılıç, N. 2020**

Erken Tunç Çağı'nda (MÖ 3000-2000) Anadolu'da Çeç Mühürler. *Güncel Sosyal Bilimler Araştırmaları*, S. E. Er (ed.). Akademisyen Kitabevi, Ankara: 171-181.

**Çilingiroğlu, Ç. 2009**

Of Stamps, Loom Weights and Spindle Whorls: Contextual Evidence on the Function(s) of Neolithic Stamps from Ulucak, İzmir, Turkey. *Journal of Mediterranean Archaeology* 22(1): 3-27.

**Darga, M. 1992**

*Hitit Sanatı*. Akbank Kültür ve Sanat, İstanbul.

**Dede, M.G. 2014**

*Anadolu'da Bulunmuş Eski Tunç Çağı'na Ait Silindir ve Damga Mühürler*. Ankara Üniversitesi, Sosyal Bilimler Enstitüsü, (Yayınlanmamış Yüksek Lisans Tezi), Ankara.

**Dinçol, A., Alparslan, M. 2013**

Hitit Mühürçülüğü (Glyptik). *Hititler/Bir Anadolu İmparatorluğu*, M. Alparslan, M. Doğan-Alparslan (ed.), Yapı Kredi Yayınları, İstanbul: 392-404.

**Efe, T., Ekmen, H., Ekmen, F.G. 2022**

Zonguldak ve Çevresinin Tarihöncesi Dönemlerine Genel Bir Bakış. *Antik Çağ'dan Cumhuriyete Bir Kentin Tarihi*, A. Efiloğlu, G. Arslan, Y. Namal, Ç. Tan (ed.). Zonguldak Bülent Ecevit Üniversitesi Yayınları, Ankara: 3-43.

**Ekmen, F.G., Ekmen, H. 2021**

Karadeniz Ereğli (Heracleia Pontika) ve Çevresinin MÖ 5000-1000 Yıllarına Dair Yeni Veriler. *Anadolu Coğrafyasında Görülen Arkeolojik, Sanatsal ve Kültürel Faaliyetler*, U. Elyiğit (ed.). Eğitim Yayınevi, Konya: 64-109.

**Ekmen, F.G., Ekmen, H., Fidan, S.S. 2021**

Hititlerin Batı Karadeniz Bölgesi'nde Yaşayan Komşuları Hakkında Yeni Bulgular. *Archivum Anatolicum* 15(1): 59-96.

**Ekmen, H., Ekmen F.G., Güney, A., Arbuckle, B.S., Mustafaoğlu, G., Tunoğlu, C., Diker, C., Oktan, E. 2021**

A New Prehistoric Settlement near Heraclea Pontica on the Western Black Sea Coast, İnönü Cave. *Arkeoloji Dergisi* XXVI: 23-46.



- Ekmen, H., Ekmen, F.G., Mercan, A., Güney, A., Kader, B., Kaygusuz, G. 2022**  
İnönü Mağarası 2019-2020 Yılları Kazıları. In. *2019-2020 Yılı Kazı Çalışmaları 2*, A. Özme (ed.). Kültür Varlıkları ve Müzeler Genel Müdürlüğü, Ankara: 343-364.
- Emre, K. 1971**  
*Anadolu Kurşun Figürinleri ve Taş Kalıpları*. Türk Tarih Kurumu, Ankara.
- Emre, K., Çınaroğlu, A. 1993**  
A Group of Metal Vessels from Kınık-Kastamonu. In. *Aspects of Art and Iconography: Anatolia and its Neighbors. Studies in Honor of Nimet Özgüç*, M.J. Mellink, E. Porada, T. Özgüç (ed). Türk Tarih Kurumu, Ankara: 675-713.
- Ensert, H.K. 2005**  
MÖ İkinci Binde 'Kanatlı Güneş Kursu' ile Taçlandırılmış Anadolulu Hitit Figürleri. *Anadolu* 28: 25-47.
- Erden, A.G. 2014**  
*MÖ II. Binde Anadolu Tasvirli Sanat Eserlerinde "Signe Royal" Motifi*. Ankara Üniversitesi, Sosyal Bilimler Enstitüsü, Arkeoloji Ana Bilim Dalı, (Yayınlanmamış Yüksek Lisans Tezi), Ankara.
- Erkanal, A. 1995**  
Mühür Boyaması ve Ocker Kullanımı Üzerine Bazı Düşünceler. In *Memoriam İ. Metin Akyurt, Bahattin Devam Anı Kitabı. Eski Yakındoğu Kültürleri Üzerine İncelemeler*, A. Erkanal, H. Erkanal, A. T. Ökse, N. Çınardalı, S. Günel, H. Tekin, B. Uysal, D. Yalçıklı (ed.). Arkeoloji ve Sanat Yayınları, İstanbul: 121-126.
- Fiandra, F. 2003**  
Mühürler, Kil Mühür Baskıları. *ArkeoAtlas* 2: 32-34.
- Forlanini, M. 2013**  
Les Routes du Palâ. *De Hattuša à Memphis. Jacques Freu in honorem*, M. Mazoyer, S. Hervé Aufrère (ed.). L'Harmattan, Paris: 43-58.
- de Genouillac, H. 1926**  
*Céramique Cappadocienne, Tome I, Introduction, Collection Chantr.* Musée du Louvre. Département des Antiquités Orientales. Série Archéologique Tome I, Paris.
- Glatz, C. 2015**  
Beyond the Frontier: The Second Millennium BC in the Cide-Şenpazar Region. *Kinetic Landscapes the Cide Archaeological Project: Surveying the Turkish Western Black Sea Region*, B.S. Düring, C. Glatz (ed.). De Gruyter, Warsaw/Berlin: 183-206.
- Gonnet-Bağana, H. 1967**  
Arkeolojik Belgelere Göre Eti Güneş Kursları. *Anadolu Dergisi* 11: 161-166.
- Karauğuz, G. 2016**  
2004-2008 Yılı Arkeolojik Yüze Araştırması Işığında Zonguldak Bölgesi'nin Eskiçağ Tarihi Kronolojisi Üzerine Kısa Bir Not. *İnsan, Kimlik, Mekân Bağlamında Zonguldak Sempozyumu Bildirileri*, A. Efiloğlu, N. Hatunoğlu, H. Özer, T. Gürdal, H. Sankır (ed.). Zonguldak Bülent Ecevit Üniversitesi Yayınları, Zonguldak: 21-30.
- Koşay, H.Z. 1951**  
*Türk Tarih Kurumu Tarafından Yapılan Alaca Höyük Kazısı, 1937-1939'daki Çalışmalara ve Keşiflere Ait İlk Rapor*. Türk Tarih Kurumu, Ankara.
- Kökten, İ.K. 1944**  
Orta, Doğu ve Kuzey Anadolu'da Yapılan Tarih Öncesi Araştırmaları. *Belleten* VIII(32): 659-680.



**Kulakoğlu, F., Kangal, S. (eds.) 2011.**

*Anadolu'nun Önsözü Kültepe-Kaniş Karumu. Asurlular İstanbul'da.* Kayseri Büyükşehir Belediyesi Kültür Yayınları, İstanbul.

**Makkay, J. 1984**

*Early Stamp Seals in South-East Europe.* Akademiai Kiado, Budapest.

**Mellaart, J. 1964**

Excavations at Çatalhöyük, 1963, Third Preliminary Report. *Anatolian Studies* XIV: 39-119.

**Michel, C. 2020**

Belts and Pins as Gendered Elements of Clothing in Third and Second millennia Mesopotamia. *Textiles and Gender in Antiquity from the Orient to the Mediterranean*, M. Harlow, C. Michel, L. Quillien (ed.). Bloomsbury: 179-192.

**Özdemir, A., Özdemir, A. 2020**

Murat Höyük'ten Bir Çeç Damga Mühür. *TÜBA-KED* 22: 131-139.

**Özdemir, B., Savrum-Kortanoğlu, M. 2020**

Haluk Perk Müzesi'nden Bir Grup Mührün Değerlendirilmesi. *Trakya Üniversitesi Edebiyat Fakültesi Dergisi* 10(20): 173-203.

**Özgüç, N. 1968**

*Kaniş Karumu Ib Katı Mühürleri ve Mühür Baskıları.* Türk Tarih Kurumu, Ankara.

**Özkan, S. 2022**

*Eski Anadolu Mühür Sanatı.* Akademisyen Kitabevi, Ankara.

**Öztan, A. 2007**

Acemhöyük'den Assur Ticaret Kolonileri Çağı'na Ait İki Ender Buluntu. *Belkis Dinçol ve Ali Dinçol'e Armağan VITA Festschrift in Honor of Belkis Dinçol and Ali Dinçol*, M. Alparlan, M. Doğan-Alparlan, H. Peker (ed.). Yapı Kredi Yayınları, İstanbul: 609-621.

**Pittman, H. 2003**

Son Kalkolitik Çağ Mühürleri. *ArkeoAtlas* 2: 35.

**Prijatelj, A. 2007**

Digging the Neolithic stamp-seals of SE Europe from archaeological deposits, texts and mental constructs. *Documenta Prehistorica* XXXIV: 231-256.

**Schmidt, E.F. 1932**

*The Alishar Hüyük. Seasons of 1928 and 1929, Part I.* Oriental Institute Publications, Chicago.

**Seidl, U. 1972**

*Gefäßmarken von Boğazköy.* WVDOG 88, Berlin.

**Süel, A., Süel, M. 2006**

Ortaköy Araştırmaları. *İdol* 28: 14-21.

**Tekin, H. 2017**

Hakemi Use'den Bir "Pintadera". *Samsat'tan Acemhöyük'e Eski Uygarlıkların İzinde Aliye Öztan'a Armağan*, S. Özkan, H. Hüryılmaz, A. Türker (ed.). Ege Üniversitesi Basımevi, İzmir: 231-238.

**Türkcan, A.U. 2006**

Some Remarks on Çatalhöyük Stamp Seals. *Changing Materialities at Çatalhöyük: Reports from the 1995-99 Seasons*, I. Hodder (ed.). McDonald Institute for Archaeological Research, Cambridge: 175-185.

**Türkcan, A.U. 2014**

Neolitik Çağ Çatalhöyük Simgeçiliğinde Duvar Resimleri ve Damga Mühürler. *Anadolu Kültürlerine Bir Bakış. Armağan Erkanal'a Armağan*, N. Çınardalı-Karaaslan, A. Aykurt, N. Kolankaya-Bostancı, Y. H. Erbil (ed.). Bilgin Kültür Sanat Yayınları, Ankara: 441-453.

**Umurtak, G. 2000**

Neolitik ve Erken Kalkolitik Çağlar'da Burdur-Antalya Bölgesi Mühürçülüğü Üzerine Bazı Gözlemler. *Adalya IV*: 1-20.

**Ünal, A. 1989**

Orta ve Kuzey Anadolu'nun MÖ 2. Binyıl İskân Tarihi ile İlgili Sorunlar. *Akurğal'a Armağan/Festschrift Akurğal*. *Anadolu/Anatolia XXII* 1981/1983, C. Bayburtluoğlu (ed.). Dil ve Tarih - Coğrafya Fakültesi, Ankara: 17-38.

**Ünal, A. 1999**

A Hittite Mycenaean Type B Sword from the Vicinity of Kastamonu, Northwest Turkey. *Bulletin of the Middle Eastern Culture Center at Japan XI*: 207-226.

**von Wickede, A. 1990**

*Prähistorische Stempelglyptik in Vorderasien*. Münchener vorderasiatische Studien 6, München.

**von der Osten, H.H. 1937**

*The Alishar Hüyük Seasons of 1930-32 Researches in Anatolia, Part I*, Oriental Institute Publications XXVIII, Chicago.

**Yaman, B., Ekmen, H. 2023**

Waterlogged wood remains found in a Late Bronze Age settlement (İnönü Cave) on the Western Black Sea coast of Türkiye. *Journal of Archaeological Science: Reports* 52: 1-12.

**Yıldırım, T. 2001**

A Group of Hittite Bronze Objects from the Seben District of Bolu. *Anatolica XXVII*: 127-144.