



Eksiltilmiş Mimariyle Karşılaşmak: II. Kılıçarslan Köşkü'nde Yarışma, Rekonstrüksiyon ve Palimpsest Bağlamında 'Soysuzlaştırma' Tartışması

Encountering Fragmentary Architecture: Contest, Reconstruction, and Palimpsest Context in the "Denaturing" Debate on the II. Kılıçarslan Pavilion

Yusuf PALA ¹

Araştırma Makalesi

Başvuru: 18.12.2025; Revizyon: 13.05.2026; Kabul: 13.05.2026; Yayın: 22.05.2026

ÖZ

Konya Alaeddin Tepesi'nde yer alan II. Kılıçarslan Köşkü, yalnızca temel izleri ve sınırlı duvar kalıntıları günümüze ulaşmış eksiltilmiş bir mimari örnek olarak, çok katmanlı bir palimpsest peyzaj içinde rekonstrüksiyon ve koruma kararlarının sınırlarını görünür kılmaktadır. Çalışma; arşiv ve literatür taraması, yarışma projelerine ait rapor ve görsellerin karşılaştırmalı analizi ve sahadaki uygulamaya ilişkin yerinde gözlem ile fotografik okuma yöntemlerini bir arada kullanarak, köşkün güncel koruma örtüsü ve sergileme kurgusunu incelemektedir. Analizler, bir yandan birincilik ödüllü yarışma önerisinde öngörülen "hafif ve geri çekilmiş" üst örtü ile uygulamada ortaya çıkan daha baskın strüktür arasındaki yarışma-uygulama farklılaşmasını ölçek, geçirgenlik, taşıyıcı yoğunluğu ve dolaşım kurgusu bakımından ortaya koymakta; diğer yandan bu farklılaşmanın, eksiltilmiş mimarinin palimpsest bağlam içindeki okunabilirliğini zayıflatan bir soysuzlaştırma etkisi (temsilin "denatürasyonu") ürettiğini göstermektedir. Çalışma, son olarak, fiziksel rekonstrüksiyonun yüksek varsayımsallık ve geri döndürülemez müdahale riskleri karşısında, kalıntı odaklı ve geri çekilmiş bir temsil sağlayan dijital/AR temsili hibrit bir model olarak tartışmakta ve çok katmanlı miras alanlarında eksiltilmiş mimarinin sunumuna yönelik ilkeler önermektedir.

Anahtar Kelimeler: II. Kılıçarslan Köşkü, restorasyon, rekonstrüksiyon, soysuzlaştırma, Selçuklu saray mimarisi.

ABSTRACT

Located on Alaeddin Hill in Konya, the II. Kılıçarslan Pavilion, which survives today only as foundations and limited wall remains, constitutes a case of fragmentary architecture embedded in a multi-layered palimpsest landscape, thus exposing the limits of reconstruction and conservation decisions. Combining archival and literature-based documentation, a comparative analysis of competition projects (reports and visual material), and on-site observation with photographic reading of the built intervention, the study examines the current protective structure and display scheme of the pavilion. The analysis first clarifies how the “light and withdrawn” roof proposed by the first-prize competition entry diverges from the realized structure in terms of scale, transparency, structural density and circulation, thereby making the competition–implementation gap a central issue. It further argues that this divergence produces a denaturing (soysuzlaştırma) effect, in which the new structural layer gains representational dominance and weakens the legibility of the fragmentary architecture within the palimpsest context. Finally, the article discusses digital/AR representation as a hybrid model that offers a more reversible and evidence-based alternative to highly conjectural physical reconstruction, and proposes a set of principles for presenting fragmentary architecture in multi-layered heritage sites.

Keywords: II. Kılıçarslan Pavilion; fragmentary architecture; palimpsest; reconstruction; denaturing; digital/AR representation

1.Giriş

II. Kılıçarslan Köşkü, Konya Alaeddin Tepesi'nin çok katmanlı tarihsel peyzajı içinde Anadolu Selçuklu saray mimarisinin temsil gücü yüksek bir örneği ve kentsel bellek açısından temel bir referans noktasıdır. Köşkün kalıntılarının 20. yüzyılın ikinci yarısından itibaren belgelenmesi, farklı dönemlerde yürütülen araştırmalar, kazılar, koruma kararları ve yakın dönem mimari müdahale–rekonstrüksiyon tartışmaları, yapıyı yalnızca bir arkeolojik iz olmaktan çıkarıp palimpsest bir yerin üretiminde etkin bir kültürel miras nesnesi hâline getirmiştir.

Son yıllarda hem fiziksel rekonstrüksiyon girişimleri hem de artırılmış gerçeklik tabanlı dijital temsil çalışmaları, köşkün korunması, yorumlanması ve ziyaretçi deneyimi açısından yeni tartışma alanları yaratmıştır. Bu çerçevede II. Kılıçarslan Köşkü'nün restorasyon–rekonstrüksiyon–dijital temsil ekseninde yeniden kurgulanması, Türkiye’de koruma kuramı ile uygulama arasındaki gerilimlerin görünürleştiği önemli örneklerden biri olarak öne çıkmaktadır.

1.1. Problemin Tanımı ve Çalışmanın Önemi

Konya Alaeddin Tepesi, antik dönemden günümüze farklı uygarlıkların üst üste bindirdiği izlerden oluşan yapısıyla belirgin bir palimpsest niteliği taşımaktadır (Aydın & Yıldız, 2022). Bu bağlam içinde II. Kılıçarslan Köşkü, Selçuklu saray mimarisinin nadir belgelenebilmiş unsurlarından biri olarak hem tarihsel hem de fiziksel açıdan parçalı ve eksiltilmiş bir mimari karakter sergiler (Atçeken, 1994). Köşkün bu eksiltilmiş yapısı, korunması, sunumu ve yeniden anlamlandırılması süreçlerinde çeşitli sorunlar üretmektedir.

Köşk, yüzyıllar boyunca maruz kaldığı müdahaleler nedeniyle ciddi tahribat görmüş; Osmanlı dönemindeki yağmalamalar, 19. yüzyıl gezginlerinin aktardığı gözlemler ve modern dönem uygulamaları yapının tarihsel bütünlüğünü zayıflatmıştır. 2020’li yıllarda gerçekleştirilen kurtarma kazıları köşkün iç kale bağlamındaki konumuna ilişkin yeni bilgiler sunmuş olsa da yalnızca sınırlı bir bölüm ortaya çıkarılabilmemiş, bütüncül mekânsal kurgu ise belirsizliğini korumaktadır (Erdemir, 2024). Bu belirsizlik, mimari rekonstrüksiyon tartışmalarını daha da karmaşık hâle getirmektedir.

Son dönemde yürütülen proje ve uygulamalar, “otantiklik”, “palimpsest” ve “soysuzlaştırma” gibi koruma kuramının temel kavramlarının yeniden değerlendirilmesine yol açmış; temsil, ölçek ve müdahale sınırları üzerine hem akademik çevrelerde hem de kamuoyunda yoğun estetik ve kurumsal eleştiriler doğmuştur (Eres, 2020). Diğer yandan artırılmış gerçeklik gibi dijital temsil araçlarının devreye girmesi, köşkün nasıl sunulacağına ilişkin tartışmalara yeni bir boyut eklemiştir. Bu araçlar, eksiltilmiş mimariyi daha anlaşılır kılma potansiyeli taşıırken, yanlış yorum üretme veya tarihsel katmanları tekil bir anlatıya indirgeme riski nedeniyle dikkatle değerlendirilmesi gereken teknolojiler olarak görülmektedir.

Bu çalışma, söz konusu gerilimleri konservasyon kuramı, rekonstrüksiyon politikaları, dijital miras teknolojileri ve kentsel bellek üretimi çerçevesinde birlikte ele alarak, II. Kılıçarslan Köşkü özelinden hareketle Türkiye’de kültürel miras uygulamaları için yol gösterici bir tartışma zemini oluşturmayı amaçlamaktadır.

1.2. Alan ve Bağlam

Alaeddin Tepesi, Konya’nın tarihsel çekirdeğini oluşturan ve kentsel ağın merkezinde yer alan hâkim topografik odak noktasıdır. Günümüzde ana ulaşım aksları, meydanlar ve yoğun yaya hareketinin kesiştiği bir düğüm olarak işlev görmekte; bu durum alanı hem gündelik kamusal kullanım hem de simgesel temsil açısından kentin en görünür odaklarından biri hâline getirmektedir.

Arkeolojik kazılar ve tarihsel kaynaklar, Alaeddin Tepesi’nde Frig döneminden itibaren başlayan ve Roma/Bizans, Selçuklu, Osmanlı ve Erken Cumhuriyet katmanlarıyla devam eden çok katmanlı bir yerleşim sürekliliğine işaret eder. Bu katmanlardan bazıları yalnızca arkeolojik veriler ve temel izleri üzerinden okunabilirken, bazı dönemlere ait sur kalıntıları, köşk temelleri, dini yapılar ve erken Cumhuriyet dönemi rekreasyon düzenlemeleri bugün de kısmen izlenebilir durumdadır. Erken Cumhuriyet dönemindeki ağaçlandırma ve park düzenlemeleri, arkeolojik tabakalarda tahribat yaratmış olsa da günümüzde Konya için önemli bir rekreasyon katmanı oluşturarak tepeyi yoğun kullanılan bir kent parkına dönüştürmüştür.

Tepenin çevresini saran yol ağı ve tramvay hattı, alanın kentsel erişilebilirliğini artırırken, höyüğün hendek izleri, arkeolojik sınırlar ve peyzaj bütünlüğü üzerinde baskı oluşturmaktadır. Meydan düzenlemeleri, park kullanımı ve ziyaretçi trafiği, II. Kılıçarslan Köşkü kalıntıları ve çevresindeki kaz alanını kent yaşamının tam ortasında sürekli deneyimlenen bir açık hava arkeolojik alan hâline getirmektedir. Bu çok katmanlı yapı ve güncel müdahalenin ölçeği, II. Kılıçarslan Köşkü’nü eksiltilmiş mimari, palimpsest ve rekonstrüksiyon tartışmalarını birlikte ele almak için çarpıcı bir örnek haline getirmektedir.

1.3. Kavramsal Çerçeve

Bu çalışmada “eksiltilmiş mimari” kavramı, özgün üst yapısı büyük ölçüde kaybolmuş, yalnızca temelleri ve kısmi duvar izleri günümüze ulaşmış yapıları tanımlamak üzere kullanılmaktadır. Literatürde “fragmentary remains” veya “partially preserved structures” olarak tartışılan bu tür yapılar, rekonstrüksiyon kararlarının yüksek oranda varsayımsal hale gelmesi ve otantiklik ilkesinin sınırlarını zorlaması nedeniyle restorasyon kuramı açısından kritik bir sorgulama alanı oluşturur. II. Kılıçarslan Köşkü’nün yalnızca temel seviyesindeki izlerle korunmuş olması, eksiltilmiş mimari kavrayışının tartışılması için uygun bir örnek sunmaktadır.

Alaeddin Tepesi’nin çok katmanlı yapısı, Aydın ve Yıldız’ın palimpsest mekân tanımıyla uyumlu biçimde, farklı dönemlerden kalan izlerin üst üste yazıldığı, hiçbir katmanın bütünüyle silinmediği ve tarihsel katmanların birlikte okunabildiği bir alan karakteri ortaya koyar. Palimpsest yaklaşımı, yeni bir mimari katmanın önceki katmanların yerine geçmesi yerine, mekânsal belleğin sürekliliğini bozmadan onlara eklenmesini ve katmanlar arasında hiyerarşik olmayan bir okuma imkânı sunmasını esas alır.

Bu çerçevede II. Kılıçarslan Köşkü'ne yönelik her müdahale, yalnızca tekil bir yapı ölçeğinde değil, Alaeddin Tepesi'nin palimpsest peyzajı içinde üretilecek yeni bir katman olarak değerlendirilmelidir.

Eres'in geliştirdiği "soysuzlaştırma" kavramı ise kültürel mirasın yeni müdahaleler yoluyla temsil düzeyinde dönüştürülmesini, özgün izlerin çağdaş bir katman tarafından gölgelenmesini ve tarihsel sessizliğin üzerine baskın bir anlatı bindirilmesini sorgulayan eleştirel bir çerçeve sunar. Bu bağlamda soysuzlaştırma, fiziksel bozulmanın ötesinde, temsilin "denaturing" etkisi, yani miras unsurunun kimliksel bütünlüğünün aşınması ve palimpsest içindeki konumunun tekilleştirilmesi olarak ele alınmaktadır. II. Kılıçarslan Köşkü örneğinde güncel üst yapının ölçek ve görsel hâkimiyeti, eksiltilmiş mimarinin palimpsest bağlam içindeki okunabilirliğini zayıflatan bu tür bir temsil baskınlığını gündeme getirmektedir.

1.4. Amaç, Araştırma Soruları ve Kapsam

Bu çalışmanın amacı, II. Kılıçarslan Köşkü'nün güncel müdahale sürecini Alaeddin Tepesi'nin palimpsest niteliği ve Selçuklu saray mirasının eksiltilmiş fiziksel bağlamı üzerinden değerlendirmektir. Yapının kısmen korunabilmiş mimari dokusu, arkeolojik verilerin sınırlılığı, kurumsal karar süreçlerinin belirleyiciliği, estetik ve temsile ilişkin tartışmaların yoğunluğu ve dijital temsil teknolojilerinin artan rolü birleştiğinde, köşk örneği Türkiye'de kültürel miras koruma yaklaşımının hem mevcut sınırlarını hem de dönüşüm ihtiyacını görünür kılmaktadır. Çalışma, bu nedenle yalnızca bir yapı ölçeğinde teknik bir değerlendirme sunmakla kalmamakta; kültürel mirasın korunması, yeniden kurgulanması ve sunulması konularında kuramsal ve yöntemsel bir tartışma alanı üretmeyi hedeflemektedir.

Araştırma, bu amaç doğrultusunda şu sorular etrafında şekillenmektedir: Köşkün eksiltilmiş mimari niteliği koruma ve yeniden kurgu süreçlerini nasıl etkiler? Alaeddin Tepesi'nin çok katmanlı yapısı yeni bir müdahalenin ölçeğini ve temsil dilini hangi sınırlar içinde belirlemelidir? 2012–2023 yılları arasındaki Koruma Kurulu kararları ile yarışma süreci uygulamanın yönünü nasıl etkilemiştir? Güncel mimari müdahale, Eres'in "soysuzlaştırma" kavramı ve palimpsest temelli koruma yaklaşımları çerçevesinde nasıl okunabilir? Artırılmış gerçeklik ve dijital rekonstrüksiyon araçları eksiltilmiş mimari yapılar için hangi temsil imkânlarını ve riskleri taşımaktadır? Bu sorular, köşkün korunmasına ilişkin tarihsel, kuramsal ve uygulamaya yönelik yaklaşımları karşılaştırmalı biçimde değerlendirmeyi ve ortaya çıkan gerilimleri sistematik olarak yorumlamayı mümkün kılar.

Çalışmanın kapsamı, köşkün tarihsel bağlamının ve arkeolojik bulgularının değerlendirilmesini; yarışma süreci, kurumsal kararlar ve uygulamanın mimari niteliği üzerinden güncel müdahalenin analiz edilmesini; dijital temsil ve artırılmış gerçeklik modelleri aracılığıyla alternatif koruma ve sunum stratejilerinin tartışılmasını içermektedir. Böylece makale, II. Kılıçarslan Köşkü'nü hem tarihsel bir mimari kalıntı hem de kentsel bellek üretiminin güncel bir bileşeni olarak çok boyutlu biçimde ele almayı amaçlamaktadır.

1.5. Yöntem ve Kaynaklar

Bu çalışma, II. Kılıçarslan Köşkü'nün tarihsel gelişimi, arkeolojik bulguları, güncel mimari müdahale süreci ve dijital temsil olanaklarını değerlendirebilmek amacıyla belgesel analiz, mekânsal okuma, kurumsal karar incelemesi ve kuramsal tartışma yöntemlerini birlikte kullanmaktadır. Selçuklu saray mimarisine ilişkin temel yayınlar ile köşke dair erken dönem gözlemleri içeren belgeler (Akok, 1969; Sarre, 1896) tarihsel bağlamın kurulması açısından incelenmiş; Çelebi (Çelebi, 2021) ve Erdemir'in (Erdemir, 2024) kazı raporları üzerinden yapının güncel arkeolojik durumu değerlendirilmiştir.

Alaeddin Tepesi'nin çok katmanlı yapısına ilişkin araştırmalar, köşkün kentsel ve kültürel hafıza içindeki konumunun okunmasını sağlamış ve güncel mimari müdahalenin değerlendirilmesinde temel bir referans olarak kullanılmıştır. Kurumsal karar süreçlerini anlamak için 2012–2023 yılları arasında Konya Kültür Varlıklarını Koruma Bölge Kurulu tarafından alınan kararlar incelenmiş; yarışma süreci

ve uygulamaya dair değerlendirmeler (Dabanlı , 2024) çalışması üzerinden karşılaştırmalı biçimde ele alınmıştır.

Eres'in (Eres, 2020) soysuzlaştırma kavramı, restorasyon ve rekonstrüksiyon tartışmalarında temsilin sınırlarını değerlendirmek açısından kuramsal bir çerçeve sunmuş; Arı'nın (Arı, 2024) artırılmış gerçeklik temelli modeli ile (Mc Clary, 2020) dijital rekonstrüksiyon yaklaşımı, eksiltilmiş mimari için alternatif sunum ve koruma yöntemlerinin incelenmesinde temel referanslar olarak kullanılmıştır. Bu yönetsel bütünlük sayesinde çalışma, II. Kılıçarslan Köşkü'nü hem somut mimari veriler hem de kuramsal yaklaşımlar üzerinden çok yönlü biçimde ele almakta; yapı, bağlam, temsil ve koruma ilişkilerini birbirine eklemlenen katmanlar hâlinde değerlendirmeye imkân tanımaktadır.

2. Alaeddin Tepesi ve II. Kılıçarslan Köşkü: Mevcut Durum ve Koruma Sorunları

Alaeddin Tepesi, Frig dönemine tarihlenen erken yerleşim izlerinden başlayarak Roma/Bizans, Selçuklu, Osmanlı ve Erken Cumhuriyet katmanlarına uzanan çok katmanlı bir arkeolojik peyzajdır. Kazı raporları ve belgeleme çalışmaları, tepede iç kale surları, saray ve dini yapılar ile farklı dönemlere ait altyapı kalıntılarının birbirine eklemlendiği bir palimpsest dokuya işaret eder; bu katmanların bir bölümü yüzeyde izlenebilirken, önemli bir kısmı yalnızca arkeolojik veriler üzerinden okunabilmektedir.

II. Kılıçarslan Köşkü, bu çok katmanlı yapı içinde Selçuklu saray kompleksinin bir parçası olarak, bugün yalnızca temel seviyesindeki izleri ve sınırlı duvar kalıntılarıyla ayırt edilebilen eksiltilmiş bir mimari örnektir. Üst yapıya ilişkin bilgiler büyük ölçüde yazılı kaynaklar, analoji ve sınırlı arkeolojik bulgulara dayanmakta, bu da her türlü fiziksel rekonstrüksiyon girişimini yüksek oranda varsayımsal hâle getirmektedir. Kalıntılar, malzeme özellikleri, geçmişteki koruma/örtü denemeleri ve çevresel etkiler nedeniyle hem yapısal stabilite hem de yüzey bozulmaları açısından kırılgan bir durum sergilemektedir.

Alaeddin Tepesi'nin güncel kullanımı, alanın koruma sorunlarını daha da karmaşıklştırmaktadır. Tepenin kent parkı ve rekreasyon alanı olarak yoğun kullanımı; yaya dolaşımı, bitkilendirme, sulama ve bakım faaliyetleri üzerinden arkeolojik katmanlar üzerinde sürekli bir fiziksel baskı üretir. Çevreyi saran yol ağı ve tramvay hattı hem titreşim ve gürültü hem de höyüğün hendek izleri, arkeolojik sınırlar ve peyzaj bütünlüğü üzerindeki baskı nedeniyle ek riskler yaratmakta; meydan ve ulaşım kararları, tepenin kentle kurduğu görsel ve mekânsal ilişkileri yeniden tanımlamaktadır.

II. Kılıçarslan Köşkü kazı alanında doğrudan güneş ışığına, yağmur-kar döngüsüne, sıcaklık farklarına ve kontrolsüz yüzey suyuna maruz kalan kırılgan duvar ve temel kalıntıları, uzun vadede malzeme kaybı ve özgün izlerin okunabilirliğinin azalması riskini taşımaktadır. Bu nedenle alanda hem iklimsel etkileri sınırlayacak bir üst örtü hem de ziyaretçiyi yönlendiren, kalıntılarla doğrudan teması engelleyen bir dolaşım sistemi gereklidir. Ancak bu teknik gereklilik, palimpsest bir alanda yeni bir mimari katmanın ölçeği, konumu ve temsil dili açısından hangi sınırlar içinde kalması gerektiği sorusunu da gündeme getirmektedir. Tam da bu gerilim, yarışma süreci ve sahadaki uygulamanın eksiltilmiş mimari ve soysuzlaştırma tartışmaları bağlamında ayrıntılı biçimde ele alınmasını gerekli kılmaktadır.

3. Tarihsel ve Kentsel Bağlam

Konya Alaeddin Tepesi, farklı kültürlerin, yönetim biçimlerinin ve mekânsal düzenlemelerin üst üste bindirdiği yapısıyla kentsel tarih yazımında belirgin bir palimpsest alanı olarak öne çıkar. Antik döneme uzanan yerleşim izleri, Selçuklu'nun başkentlik dönemi yapıları ve ardından gelen Osmanlı ile Cumhuriyet dönemi müdahaleleri, tepeyi tarihsel süreklilik ile mekânsal dönüşümün birlikte okunabildiği bir hafıza mekânına dönüştürür. Bu birikim, yalnızca topografik bir yığılma değil, aynı zamanda farklı dönemlerin temsil dünyalarının ürettiği bir kent kimliği katmanlaşmasıdır.

Bu yapı içinde II. Kılıçarslan Köşkü, Selçuklu başkentinin yönetim merkezindeki konumu nedeniyle hem siyasal hem de mimari açıdan özel bir yer işgal eder. Selçuklu saray mimarisine dair günümüze ulaşan belge ve kalıntıların sınırlılığı, köşkün tarihsel önemini daha da artırır. Akok'un (Akok, 1969) köşk tipolojisine ilişkin değerlendirmeleri ve Atçeken'in (Atçeken, 1994) saray bütünlüğü içindeki fonksiyon analizleri, yapının 12. yüzyıl Selçuklu yönetim yapısı içinde üst düzey bir temsil ve işlev mekânı olduğunu ortaya koyar. (Eyice, 1989) tarihsel kaynaklar ve eski çizimleri değerlendiren çalışması, yapının geçmişte daha bütüncül bir kitleye sahip olduğunu doğrularken; Sarre'nin (Sarre, 1896) çizimleri ve (Uzlu, 1967) yorumu, köşkün 19. yüzyılda hâlen kısmen ayakta olduğunu gösterir. Bu tarihsel tanıklıklar, yapının zaman içinde giderek eksiltelen, bozulan ve parçalanan bir mimari varlığa dönüştüğünü ortaya koyar.

Köşkün ana gövdesinin günümüze ulaşamaması hem arkeolojik araştırmaların hem de koruma tartışmalarının merkezindeki temel sorundur. Çelebi'nin kurtarma kazıları ile Erdemir'in saray yapısının evrelerine ilişkin değerlendirmeleri, köşkün iç kale düzeni içindeki konumunu daha belirgin hâle getirmiş; buna karşın mekânsal bütünlüğe ilişkin ciddi belirsizliklerin sürdüğünü göstermiştir. Bu durum, köşkü palimpsest bağlam içinde hem tarihsel hem de mekânsal açıdan eksiltilmiş bir mimari iz olarak okunabilir kılar.

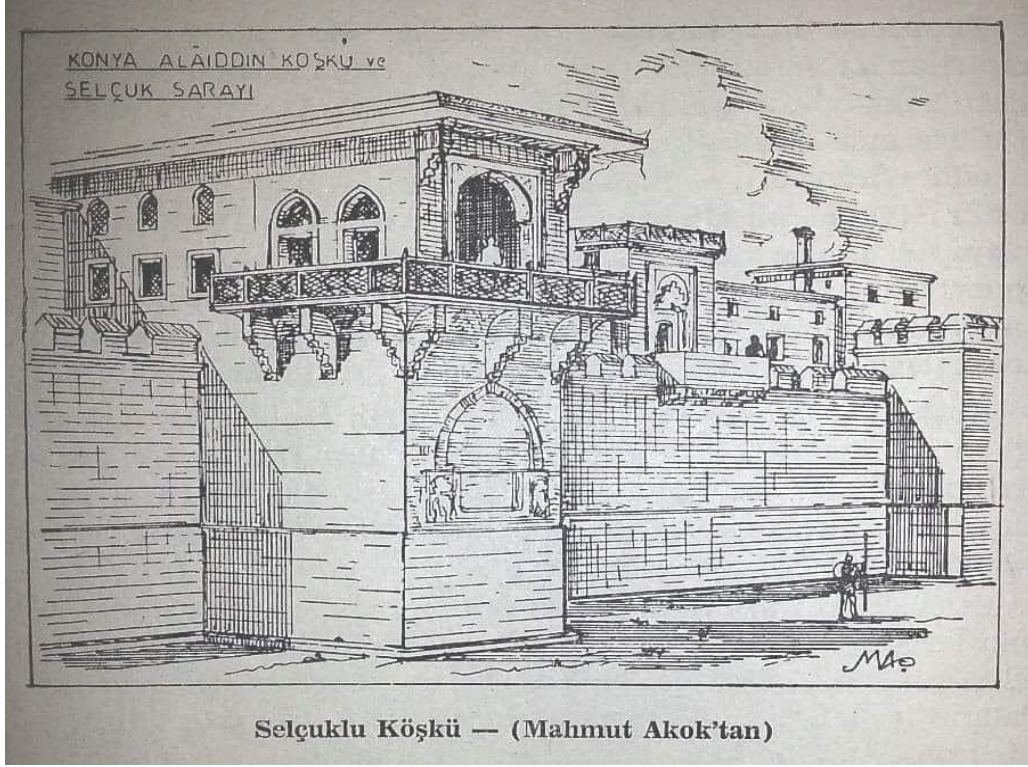
Alaeddin Tepesi'ndeki çok katmanlı yapılaşma, güncel müdahalelerin değerlendirilmesini de doğrudan etkiler. Selçuklu dönemi anıtsal yapıları, Osmanlı dönemi tarikat yapıları, modern peyzaj düzenlemeleri ve güncel kazı-uygulama süreçleri, tepenin hangi katmanının öne çıkarılacağı ve hangi izlerin görünür kılınacağı sorusunu sürekli gündemde tutar. Böylece tepe, yalnızca tarihsel bir doku değil, geçmiş ve şimdi arasında sürekli yeniden müzakere edilen bir temsil alanı hâline gelir.

II. Kılıçarslan Köşkü, bu temsil gerilimlerinin merkezinde yer alır. Hem Selçuklu saray mimarisinin eksiltilmiş bir taşıyıcısı hem de modern koruma tasarımlarının denendiği bir alan olması nedeniyle, Konya'nın kentsel belleğinde çok katmanlılık ile yeniden kurgu arasındaki sınırların somutlaştığı bir deneyim alanına dönüşmüştür. Güncel görünümü, hem tarihsel süreklilik içinde eksiltilmiş bir mimari kalıntı hem de çağdaş temsil pratiklerinin şekillendirdiği tartışmalı bir koruma nesnesi olarak okunmakta; bu karmaşık konum, çalışmanın temel tartışma eksenlerini oluşturan koruma-tasarım ilişkisi, otantiklik, temsil ve dijital sunum başlıklarını doğrudan beslemektedir.

3.1. Palimpsest Yer ve Saray Mirası

Alaeddin Tepesi, Konya'nın tarihsel süreklilik içinde şekillenen en belirgin palimpsest alanıdır ve bu özelliği hem fiziki katmanlaşma hem de kültürel bellek açısından güçlü bir anlam üretir. Antik dönem yerleşim izlerinden Selçuklu başkentlik sürecine, Osmanlı tarikat yapılarından modern dönem peyzaj düzenlemelerine uzanan geniş bir tarihsel skalada tekrarlanan müdahaleler, tepenin mekânsal yapısını sürekli olarak yeniden biçimlendirmiştir. Bu yeniden biçimlenme, yalnızca yapı stoğunun değişimi üzerinden değil, her bir dönemin kendi tarih yazımını ve temsiliyet anlayışını üst üste bindirmesi yoluyla da okunabilir. Bu nedenle Alaeddin Tepesi hem tarihsel birikimi hem de bu birikime müdahale biçimleriyle, Türkiye'nin en karakteristik çok katmanlı kültürel peyzaj örneklerinden biri olarak değerlendirilmelidir (Basiç, 2014).

Bu palimpsest bütünlüğün merkezinde yer alan II. Kılıçarslan Köşkü, Selçuklu saray mimarisinin özgün ancak günümüze sınırlı biçimde ulaşmış bir temsilcisidir. Yapının saray kompleksi içindeki konumu, dönemin siyasal organizasyonu ve yönetim mekânı kurgusuna dair önemli ipuçları sunar. Akok'un ve Atçeken'in çalışmalarında ortaya koyulduğu üzere, köşk hem anıtsal hem de idari işlevlerin kesiştiği bir yapı olarak tasarlanmış; Selçuklu saray mimarisine özgü mekânsal tipolojilerin erken örneklerinden biri hâline gelmiştir (Şekil 1).



Şekil 1. Selçuklu Köşkü (Akok, 1969)

Eyice'nin tarihsel kaynakları karşılaştırmalı biçimde ele alan çalışması, yapının geçmişte daha bütüncül bir kitlesel temsile sahip olduğunu göstermekte; Sarre'nin gravürleri ve Uzluk'un yorumları ise köşkün 19. yüzyılda hâlâ kısmen ayakta olduğunu doğrulamaktadır (Foto. 1, 2).



Fotoğraf 1. Köşkün 1896'de yayımlanan fotoğrafı (Sarre, 1896)



Fotoğraf 2. Alaeddin Tepesi ve II. Kılıçarslan Köşkü (Tarihi Kentler Birliği, 2016)

Güncel arkeolojik bulgular ise köşkün tarihsel önemine rağmen büyük ölçüde eksiltilmiş bir yapı olarak günümüze ulaştığını ortaya koymaktadır. Çelebi'nin kurtarma kazıları ve Erdemir'in saray evrelerine ilişkin değerlendirmeleri, köşkün iç kale bağlamındaki yerini ve özgün plan şemasına ilişkin sınırlı izleri daha görünür kılmıştır; ancak üst yapı büyük oranda kaybolmuş olduğundan, köşk bugün yalnızca temel kotunda ve kesintiye uğramış duvar izleriyle okuyabilmektedir. Bu durum, yapının tarihsel bütünlüğünün hem fiziksel hem de temsili düzeyde parçalı bir hâl aldığını, yani eksiltilmiş bir mimari niteliğe sahip olduğunu göstermektedir.

Alaeddin Tepesi'nin çok katmanlı topografyası ile köşkün eksiltilmiş mimari durumu arasındaki kesişim, modern koruma müdahalelerinin sınırlarını belirleyen temel etkenlerden biri hâline gelmektedir. Palimpsest bir alanda yeni bir mimari katmanın nasıl konumlandırılacağı, hangi temsil düzeyinde olacağı ve tarihsel izlere ne ölçüde müdahale edebileceği soruları, Türkiye'de kültürel miras yönetiminin temel tartışmalarını şekillendiren başlıklardır. Köşkün güncel konumu, tam da bu tartışmaların merkezinde yer alır. Bir yandan korunması gereken özgün bir tarihsel iz olarak değerlendirilirken, diğer yandan tepenin modern kent kimliği içinde yeni bir temsil nesnesine dönüşmüştür.

Dolayısıyla II. Kılıçarslan Köşkü'nün tarihsel ve kentsel bağlam içindeki konumu, hem Selçuklu saray mimarisinin anlaşılmasında kritik bir referans noktası oluşturmakta hem de Alaeddin Tepesi'nin çok katmanlı yapısı içinde her yeni müdahalenin kaçınılmaz olarak yeniden yorumlamaya maruz kaldığı bir anlam üretim alanı yaratmaktadır. Bu gerilimli yapı, sonraki bölümlerde ayrıntılı biçimde tartışılan koruma, temsil ve dijital sunum meselelerinin de temel zeminini oluşturur.

3.2. Arkeolojik Bulgular, Riskler ve Müdahale Çerçevesi

II. Kılıçarslan Köşkü'nün günümüzdeki fiziksel varlığı, büyük ölçüde 20. yüzyılın ikinci yarısından itibaren gerçekleştirilen belgelenme çalışmaları ile 2020'li yıllarda yürütülen kurtarma kazılarının ortaya koyduğu sınırlı fakat kritik verilere dayanmaktadır. Arkeolojik bulgular, köşkün artık bütünüyle okunabilir bir yapı olmaktan ziyade Selçuklu saray mimarisinin parçalı ve kırılgan bir temsilini sunan bir mimari bileşen niteliğinde olduğunu göstermektedir. Bu durum, hem korunması gereken özgün kalıntıların doğasını hem de uygulanabilecek mimari müdahalelerin sınırlarını belirleyen temel unsurdur.



Fotoğraf 3. Köşkün kalıntılarının üzerine 1961’de yapılan betonarme bir “şemsiye / örtü” (Eres, 2020)

II. Kılıçarslan Köşkü’nün günümüzdeki fiziksel durumu, yapının tarihsel süreç boyunca maruz kaldığı tahribatın boyutlarını açık biçimde ortaya koymaktadır. Çelebi’nin kurtarma kazılarıyla desteklenen arkeolojik veriler, köşkün yalnızca temel seviyesine ait taş örgüler ile sınırlı duvar izlerinin günümüze ulaşabildiğini göstermektedir.

Bu buluntular, köşkün iç kale yerleşimi içindeki konumunu ve mekânsal örgütlenmesine dair kimi ipuçlarını açığa çıkarsa da üst yapının neredeyse tamamen kaybolmuş olması, yapının tarihsel bütünlüğünün ciddi biçimde eksilttiğini doğrulamaktadır.

Erdemir’in değerlendirmeleri, köşkün farklı dönemlerde geçirdiği yıkım süreçlerini sistematik biçimde ortaya koyarak, güncel durumun yalnızca doğal bozulmalarla değil, tarihsel dönemlerdeki kasıtlı tahribat ve müdahalelerle de ilişkili olduğunu belirtmektedir.

Alaeddin Tepesi’nin topografik yapısı, çevresel etkiler ve zemin hareketleri, kalıntıların korunmasını daha da güçleştiren bir zemin hazırlamaktadır. Duvar örgüsündeki ayrışmalar, malzeme kayıpları, nem ve drenaj sorunları ile kontrolsüz ziyaretçi dolaşımı, köşkün acil koruma gerektiren bir yapı olarak değerlendirilmesinin temel nedenleridir. Bu fiziki tehditler hem yapının mevcut izlerinin sürekliliğini hem de alanın bilimsel araştırmalara uygunluğunu tehlikeye atan unsurlar olarak öne çıkmaktadır.

Bu koşullar doğrultusunda Konya Kültür Varlıklarını Koruma Bölge Kurulu tarafından 2012–2023 yılları arasında alınan kararlar, alanda bir koruma örtüsü oluşturulması, kalıntıya basılmasını engelleyecek bir dolaşım kurgusunun geliştirilmesi ve ziyaretçi güvenliğini sağlayacak yapısal düzenlemelerin yapılmasını zorunlu kılmıştır. Söz konusu kararlar, teknik gereklilikleri belirgin biçimde tanımlamakla birlikte, uygulanacak mimari müdahalenin temsil dili ve ölçeğine ilişkin yönlendirici bir çerçeve sunmamıştır. Bu durum, yarışma sürecinin ardından gerçekleştirilen uygulamada mimari kararların nasıl biçimlendiği sorusunu gündeme getirmiştir; (Dabanlı , 2024) belirttiği gibi yarışma projesi ile uygulama arasında ölçek, strüktürel geçirgenlik ve temsil anlayışı açısından belirgin farkların oluşmasına yol açmıştır. Böylece müdahale süreci, yalnızca koruma tekniklerine ilişkin bir karar dizisi olmaktan çıkmış; temsil, okuma ve mekânsal deneyim konularında tartışmaların odağına yerleşmiştir.

Arkeolojik verinin sınırlılığı, koruma müdahalesinin türünü belirleyen önemli bir faktördür. Köşkün eksiltilmiş mimari yapısı, rekonstrüksiyona dayalı müdahalelerin kaçınılmaz olarak varsayımsal olacağını göstermektedir. Bu bağlamda yeni bir üst yapının ölçeği, formu ve dokuya mesafesi, yalnızca teknik bir koruma gereği değil, aynı zamanda tarihsel temsile dair kuramsal bir tartışma alanı üretmiştir. Koruma örtüsünün fiziksel baskınlığı, kalıntıların okunabilirliğini artırmak ile onları görünürlük açısından arka plana itmek arasındaki hassas dengeyi gündeme taşımıştır. Bu durum, çalışmanın ilerleyen bölümlerinde ele alınan “soysuzlaştırma”, palimpsest mekânda yeni katman üretimi ve mimari temsil gerilimi gibi kavramlarla doğrudan ilişkilidir.

Sonuç olarak II. Kılıçarslan Köşkü'ne yönelik arkeolojik, yapısal ve kurumsal veriler, müdahalenin yalnızca teknik zorunluluklara değil, aynı zamanda tarihsel okuma, temsil ve koruma ideolojisine ilişkin çok yönlü bir gerilim alanında şekillendiğini ortaya koymaktadır. Bu gerilim, uygulanan mimari çözümlerin değerlendirilmesinde ve alternatif temsil yollarının tartışılmasında belirleyici bir zemin oluşturmaktadır.

4. Müdahale Çerçevesi ve Yarışma Süreci

Alaeddin Tepesi'nin mevcut durumu ve koruma sorunları ile tarihsel/kentsel bağlam bu şekilde özetlendikten sonra, II. Kılıçarslan Köşkü'ne yönelik güncel mimari müdahalenin anlaşılabilirliği için, alanla ilgili mimari fikir projesi yarışmasının amaçlarının, ödüllü projelerin yaklaşımlarının ve nihai uygulama ile ilişkilerinin ana hatlarıyla ortaya konması gerekmektedir.

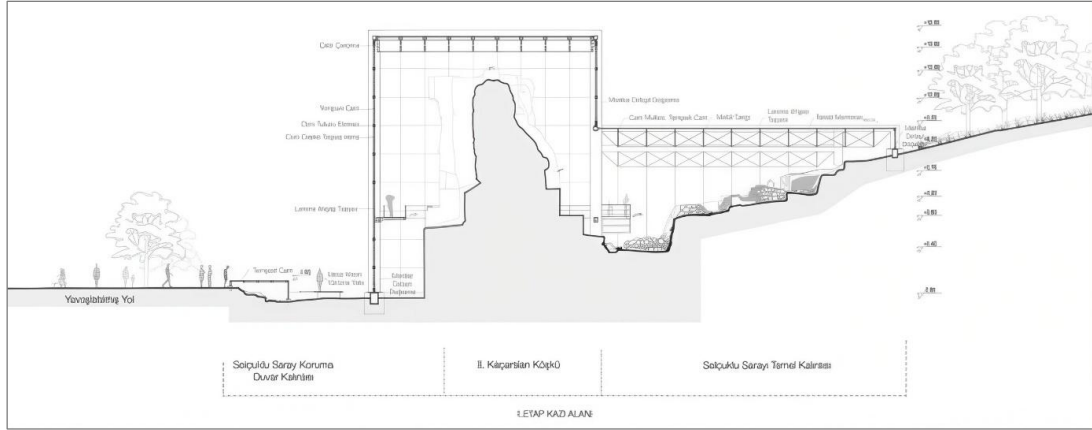
4.1. Yarışma Süreci, Ödüllü Projeler ve Sahadaki Uygulama

Konya Büyükşehir Belediyesi tarafından 4734 sayılı Kamu İhale Kanunu ve ilgili yarışma yönetmeliği uyarınca açılan “Konya Alaeddin Tepesi, II. Kılıçarslan Köşkü ve Kazı Alanı Mimari Fikir Projesi Yarışması”, köşk kalıntısı ve çevresindeki arkeolojik alan için nitelikli tasarım yaklaşımları geliştirmeyi amaçlayan ulusal ve iki aşamalı bir mimari fikir yarışmasıdır. Yarışmanın temel hedefi, Alaeddin Tepesi'nin çok katmanlı kültürel peyzajı içinde köşk ve kazı alanının kentsel, mekânsal ve tarihsel değerlerini görünür kılacak; alanı hem koruyan hem de kent belleğiyle ilişkilendiren bütüncül bir kamusal düzenleme ve arkeolojik park senaryosu üretmektir. Bu çerçevede yarışma, yalnızca tekil bir üst örtü tasarımı değil, höyüğün arkeolojik, rekreatif ve simgesel katmanlarını birlikte ele alan ve bunları kentle yeniden ilişkilendiren bütünlüklü bir koruma-kullanım yaklaşımını hedeflemiştir.

Yarışma sonucunda birincilik, ikincilik ve üçüncülük ödülleri sırasıyla M. Batu Kepekçioğlu, Yusuf Burak Dolu ve Tuna Han Koç'un ekipleri kazanmış; böylece Alaeddin Tepesi için üç farklı, ancak birbirini tamamlayan kuramsal ve tasarımsal çerçeve ortaya çıkmıştır. Birincilik ödüllü proje, Alaeddin Tepesi'ni “Arkeo Park” kavramı üzerinden çok katmanlı bir kültürel peyzaj olarak ele almakta; II. Kılıçarslan Köşkü ve 1.-3. etap kazı alanları için cam kabuk ve yarı geçirgen tekstil örtüye dayalı, topografyaya hafifçe eklemlenen, az ayaklı ve geçirgen bir koruma strüktürü önermektedir. Köşkü bağımsız bir plastik nesneye dönüştürmek yerine köşk-saray-burç bütünlüğünü vurgulayan, minimum müdahale ve geri sökülebilirlik ilkeleriyle uyumlu bu yaklaşım, arkeolojik alanı lineer bir üst örtü altında birleştiren taşıyıcı sistem şeması ve üretilen plan-kesit-perspektiflerle yarışma ölçeğinde somutlaşmıştır.



Şekil 2. Birincilik ödüllü yarışma projesinde II. Kılıçarslan Köşkü ve kazı alanı için önerilen üst örtü ve Arkeo Park kurgusu (perspektif). (Arkitera, 2023)

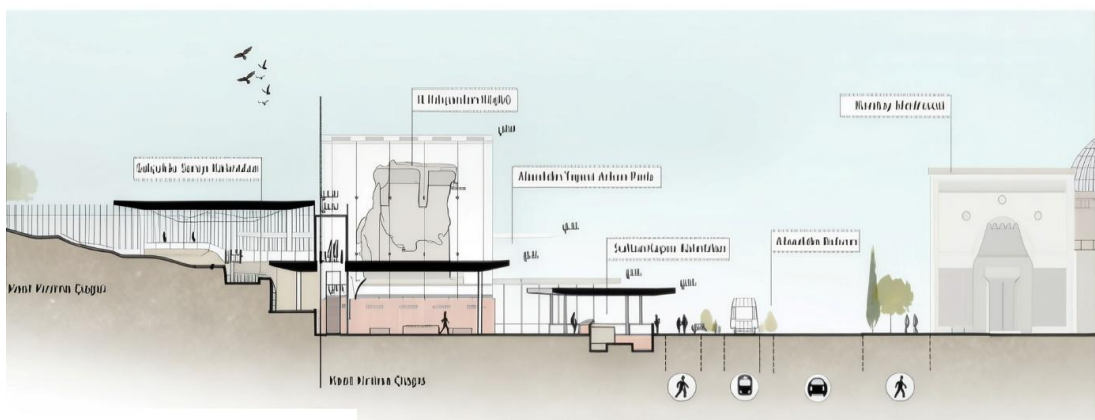


Şekil 3. Birincilik ödüllü yarışma projesinde önerilen üst örtü ve dolaşım kurgusunu gösteren kesit (Arkitera, 2023)

İkincilik ödüllü proje, Alaeddin Tepesi'ni zaman, bellek ve kent hafızası ekseninde tartışarak "tarihi deneyim katmanı" ve "katalizör ek" kavramları üzerinden arkeolojik kazı süreçlerini park kullanımı ve kentsel ağlarla ilişkilendiren topolojik bir arayüz olarak kurgular. Kazı alanları, yalnızca sonuç ürünler olarak değil; katmanlı bir tarih deneyimi üreten mekânsal duraklar ve geçici strüktürler aracılığıyla ele alınır. Kırmızı taş dolgularla tanımlanan arkeolojik hacimler ve üst kotlardan izleme imkânı sağlayan iskele sistemi, kazı sürecini ve eksiltmiş mimariyi deneyimsel bir rota üzerinden okunabilir kılarak tarihsel süreklilik ve çoklu zaman katmanlarını görünür kılmayı amaçlar.



Şekil 4. İkincilik ödüllü yarışma projesinde Alaeddin Tepesi'nde tarihi deneyim katmanı ve katalizör ek yaklaşımı (KOOP Mimarlık, 2023)

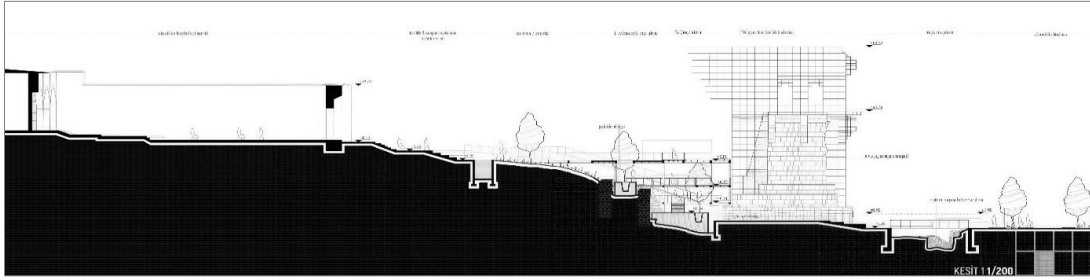


Şekil 5. İkincilik ödüllü yarışma projesinde kaz alanları ve izleme iskelelerini gösteren kesit (KOOP Mimarlık, 2023)

Üçüncülük ödüllü proje ise Alaeddin Tepesi'ni çok katmanlı bir alan olarak “bütünleşik koruma”, “arkeolojik park” ve “yönetişim modeli” eksenlerinde ele alır. UNESCO Tarihi Kentsel Peyzaj yaklaşımı ve ICOMOS rehberleriyle uyumlu dört adımlı bir stratejik çerçeve önererek; arkeolojik katmanların in situ sunumu, toprağın altı ve üstündeki arkeolojinin bütünlüğü, tarihi kentsel ağlarla kurulan bağlantılar ve çok aktörlü alan yönetimi üzerinden tepede arkeolojik park kimliğini güçlendiren bir yönetim ve tasarım programı ortaya koyar.



Şekil 6. Üçüncülük ödüllü yarışma projesinde Alaeddin Tepesi için önerilen bütünleşik koruma ve arkeolojik park şeması. (XXI, 2023)



Şekil 7. Üçüncülük ödüllü yarışma projesinde koruma, arkeolojik park ve kentsel ağ ilişkilerini gösteren kesit (XXI, 2023)

Güncel müdahale, yalnızca yarışma süreciyle değil, sonrasında aldığı ödüllerle de kurumsal düzeyde meşrulaştırılmıştır. 2014'te Tarihi Kentler Birliği'nin “Tarihi ve Kültürel Mirası Koruma Proje ve Uygulamalarını Özendirme Yarışması” kapsamında Konya Büyükşehir Belediyesi'ne, “II. Kılıçarslan Köşkü Arkeolojik Kazı Alanı ve Kentsel Tasarım Projesi” nedeniyle Metin Sözen Koruma Büyük Ödülü verilmiş; karar metninde Alaeddin Tepesi üzerinde alanın kültürel değerine yakışan “farklı, özgün ve cesur” bir mimari ve kentsel tasarım önerisi sunulması, arkeolojik sit alanı korunurken kent merkezinde kamusal niteliği yüksek bir rekreasyon alanı yaratılması ve “yeşil alan ile açık hava müzesinin uyum içinde çözüldüğü” bir düzenleme gerçekleştirilmiş olması vurgulanmıştır. Ödül kataloğunda proje; rampalar, seyir noktaları ve sergileme alanlarıyla kazı alanını rahat gezilebilen bir açık hava müzesine dönüştüren, II. Kılıçarslan Köşkü kalıntılarını çelik konstrüksiyon sistemle destekleyerek askıya alan ve arkeolojik alan ile bütünleştiren bir düzenleme olarak tanımlanır.

Sahadaki uygulama, özellikle köşk ve çevresindeki kazı alanı için öngörülen koruma örtüsü ve dolaşım kurgusu bakımından birincilik ödüllü projenin genel şemasını referans almakta; arkeolojik alanı lineer bir strüktür altında toplayan cam kabuk fikrini büyük ölçüde sürdürmektedir. Ancak nihai uygulamada ortaya çıkan üst örtü, yarışma projesinde tarif edilen “hafif, geri çekilmiş ve geçirgen” koruma strüktürüne kıyasla ölçek, kütleli yoğunluk, taşıyıcı ayak sayısı ve görsel hâkimiyet bakımından daha

baskın bir karakter kazanmakta; bu durum hem Alaeddin Tepesi'nin palimpsest peyzajı hem de eksiltilmiş köşk kalıntısının temsili açısından daha kapatıcı bir üst katman üretmektedir. Yarışma önerisinde, köşk ve kazı alanını topografya ile uyumlu, az ayaklı ve geoteknik müdahaleyi sınırlayan bir strüktürle örtün ve ziyaretçiye çok katmanlı bir Arkeo Park rotası sunan dolaşım kurgusu öne çıkarken; uygulamada dolaşım, daha çok üst kotlarda konumlanan platformlar ve galeriler üzerinden, kalıntıları ağırlıklı olarak yukarıdan izleten tek yönlü bir seyir rejimine dönüşmüş; strüktürel lekede, örtü yüksekliğinde ve şeffaflık derecesinde belirgin bir yoğunlaşma ortaya çıkmıştır.

Sahadaki bu farklılaşma yalnızca uzman çevrelerde değil, yerel basın ve kamuoyunda da güçlü tepkiler üretmiş; özellikle üst örtünün kent silüeti içindeki baskın kütlesi ve kapatıcı etkisi nedeniyle uygulama sıklıkla “ucube” olarak nitelendirilmiştir. Bu niteleme, teknik bir estetik yargının ötesinde, Alaeddin Tepesi'nin palimpsest niteliğini zayıflattığı düşünülen, eksiltilmiş mimariyi geri plana iten ve II. Kılıçarslan Köşkü'nün özgün sessizliğini yeni bir plastik jest altında görünmezleştiren temsil diline yönelik daha derin bir kültürel rahatsızlığın dışavurumu olarak okunabilir. Böylece “ucube” söylemi, soysuzlaştırma tartışmasının toplumsal düzeydeki karşılığını işaret eder ve yarışma sürecinde tarif edilen hafif, geri çekilmiş koruma katmanı ile uygulamada ortaya çıkan baskın üst yapının kentlilerce nasıl algılandığına dair önemli bir gösterge sunar.

Bu farklılaşmalar, yarışma önerileri ile nihai uygulamayı karşılaştıran plan, kesit ve perspektif çizimleri üzerinden de izlenebilir. Çizimler, özellikle koruma örtüsünün lekeli, yüksekliği ve taşıyıcı ayak yerleşimi ile ziyaretçi dolaşımının kot ve güzergâh farklarını karşılaştırmalı biçimde görünür kılmaktadır. Sonuç olarak yarışma süreci, ulusal ölçekte “cesur” ve “özgün” bulunarak ödüllendirilen bir tasarım yaklaşımı ile sahadaki uygulamanın palimpsest bağlam, eksiltilmiş mimari ve temsil ideolojisi açısından yarattığı gerilimleri birlikte okumaya imkân tanımakta; II. Kılıçarslan Köşkü örneğini, restorasyon-rekonstrüksiyon sınırları, kurumsal karar süreçleri ve toplumsal algı arasındaki ilişkileri görünür kılan özgün bir laboratuvar konumuna yerleştirmektedir.

4.2. Mimari Müdahale: Taşıyıcı Sistem, Örtü ve Dolaşım

II. Kılıçarslan Köşkü'ne yönelik güncel mimari müdahale, alanın arkeolojik kırılabilirliği ve teknik koruma gereklilikleri doğrultusunda, özgün kalıntıya doğrudan temas etmeyen bir üst yapı kurgusuna dayanmaktadır. Yarışma sürecinde birincilik ödülü alan projede öngörülen hafif ve geri çekilmiş üst örtü fikri uygulamada benzer bir şema ile sürdürülmüş, ancak sahada inşa edilen strüktür ölçek, kütleli yoğunluk ve temsil bakımından bu öneriden belirgin biçimde farklılaşmıştır.

Çelik profillerden oluşan taşıyıcı sistem, kalıntıların çevresini saran fakat onlara yük bindirmeyen bir yapı stratejisi benimseyerek konservasyon literatüründe sıkça vurgulanan minimum müdahale ve geri çekilme ilkeleriyle belirli ölçüde uyum göstermektedir (Çelebi, 2021). Bu yaklaşım, yüzey bozulmalarını azaltmayı ve fiziki müdahaleyi en aza indirerek yapıyı çevresel etkilerden korumayı amaçlamıştır. Ancak ortaya çıkan strüktürün ölçeği, kütleli etkisi ve görsel hâkimiyeti, teknik olarak doğru bir çözüm üretme amacının ötesine geçen bir temsil yoğunluğu yaratmış; bu durum hem uzman çevrelerde hem de kamuoyunda tartışmalı bir görünüm oluşturmuştur.

Koruma örtüsü, köşkün eksiltilmiş mimarisini dış koşulların etkisinden koruma hedefi taşıırken, aynı zamanda alanın mekânsal deneyimini biçimlendiren yeni bir mimari katman üretmiştir. Üst örtünün belirgin geometrisi ve hacimsel varlığı, kalıntıları izleme biçimini yönlendirmekte; ziyaretçiyi kalıntının içine giren değil, onu belirli bir bakış rejimi üzerinden algılayan bir konuma yerleştirmektedir. Bu durum, palimpsest bir alanda yeni bir katmanın ne ölçüde baskın olabileceği ve özgün izlerin görünürlüğünü nasıl etkilediği sorularını gündeme taşımaktadır.

Eres'in “soysuzlaştırma” kavramı çerçevesinde tartıştığı temsil baskınlığı riski, bu bağlamda somut bir tartışma başlığı hâline gelmekte; özgün kalıntının sessiz ve eksiltilmiş niteliği, yeni strüktürün yoğun varlığı karşısında geri planda kalmaktadır (Foto. 4).



Fotoğraf 4. Alaeddin Köşkü'nün günümüzdeki görünümü (Eres, 2020)

Ziyaretçi dolaşımını düzenleyen platformlar ve yürüyüş yolları, kalıntıya basılmasını engelleme ve güvenli izleme imkânı sunarken, köşkün mekânsal okunurluğunu da belirleyen bir çerçeve oluşturur. Bu çözüm konservasyon açısından gerekli olmakla birlikte, köşkün tarihsel mekânsal bütünlüğünü yeniden deneyimleme olanağını sınırlar; ziyaretçi yapının içinde dolaşan değil, onu çoğunlukla yukarıdan izleyen bir konuma çekilir ve mekânın özgün hiyerarşisi ile geçişleri bu yeni bakış açısı içinde indirgenmiş bir hâl alır.

Dabanlı'nın yarışma sürecine ilişkin değerlendirmeleri, öneri aşamasındaki daha geçirgen ve "hafif" strüktürel yaklaşımın uygulamada neden daha baskın bir forma dönüştüğü sorusunu gündeme getirir. Bu dönüşüm hem mimari temsil dili hem de yarışma-uygulama arasındaki kırılmalar açısından dikkate değerdir. Müdahalenin yarattığı bu mekânsal ve görsel yeniden çerçeveleme, II. Kılıçarslan Köşkü'nü artık yalnızca bir arkeolojik kalıntı olarak değil, çağdaş bir mimari nesne olarak da okunabilir hâle getirmiştir. Böylece köşk hem tarihsel iz hem de güncel tasarım nesnesi olarak iki farklı temsil katmanı arasında sıkışmakta; konservasyonun temel ilkeleri ile mimari ifade arayışı arasında belirgin bir gerilim oluşmaktadır. Bu gerilim, çalışmanın ilerleyen bölümlerinde ele alınan toplumsal algı, estetik değerlendirmeler ve kuramsal tartışmaların da temel eksenini oluşturmaktadır.

5. Toplumsal Algı, Estetik-Kurumsal-Sosyokültürel Tartışmalar

II. Kılıçarslan Köşkü'ne yönelik güncel mimari müdahale, yalnızca teknik bir koruma uygulaması değil, aynı zamanda Konya'nın tarihsel kimliği, temsil politikaları ve toplumsal belleği üzerinde etkili bir kültürel üretim süreci olarak değerlendirilmelidir. Alaeddin Tepesi'nin kentsel hafızadaki merkezi konumu ve taşıdığı çok katmanlı anlamlar, burada gerçekleştirilen her müdahaleyi kamuoyu tarafından yakından izlenen ve çoğu zaman tartışmalı bir mesele hâline getirmektedir. Yeni üst yapının formu, ölçeği ve temsil dili, özellikle yapının eksiltilmiş tarihsel karakteriyle kurduğu ilişki açısından yoğun bir estetik tartışma alanı yaratmış; teknik koruma gereklilikleri ile mimari ifadenin görünürlüğü arasındaki gerilim toplumun farklı kesimlerinde çeşitli tepkilere yol açmıştır.

Köşkün üzerine eklenen üst yapının kentsel silüet içindeki belirgin varlığı, özellikle Alaeddin Tepesi'nin tarihsel peyzajı bağlamında sorgulanmıştır. Bazı çevreler müdahaleyi çağdaş bir koruma gerekliliği olarak savunurken, diğerleri yapının özgün izlerini gölgede bırakan, tepeyi baskın bir mimari jestle yeniden tanımlayan ve böylece tarihsel katmanlaşmayı zedeleyen bir temsil biçimi olarak görmektedir. Dabanlı'nın yarışma sürecine dair saptamaları, öneri projede öngörülen daha geçirgen ve geri çekilmiş strüktürün uygulamada daha agresif bir mekânsal karaktere büründüğünü

göstermektedir. Bu durum, yalnızca estetik tercihlerin değil, kurumsal karar alma süreçlerinin ve uygulama aşamasındaki revizyonların da kamuoyundaki tartışmayı besleyen temel unsurlar olduğunu ortaya koyar.

Estetik tartışmalar, Eres'in "soysuzlaştırma" kavramı çerçevesinde daha geniş bir kuramsal bağlama yerleştirilebilir. Bu kavram, tarihsel bir yapının temsilinin çağdaş bir müdahale ile gölgelenmesi, özgün dokunun sessizliğinin yeni bir anlatı tarafından bastırılması ve mirasın kimliksel bütünlüğünün aşınması riskine işaret eder. Köşk örneğinde bu risk, özellikle üst yapının ölçeksel baskınlığı ve özgün kalıntıların önüne geçen temsil gücü üzerinden görünür hâle gelmiştir. Kamu söyleminde yapıya zaman zaman "ucube" denilmesi, meselenin teknik ya da estetik bir ayrıntı olmanın ötesinde, tarihsel mekânın nasıl temsil edilmesi gerektiğine dair daha geniş bir kültürel rahatsızlığın ifadesine dönüştüğünü göstermektedir.

Kurumsal düzlemde Konya Büyükşehir Belediyesi ve Koruma Kurulu'nun süreçteki rolü, kültürel miras yönetiminde şeffaflık, yarışma-uygulama uyumu ve karar alma mekanizmalarının niteliği bağlamında tartışılmaktadır. (Güneş & İlhan Söylemez, 2023) belirttiği gibi, belediyelerin kültürel miras projelerindeki kurumsal sorumlulukları giderek daha fazla sorgulanmakta; bu tür müdahalelerde katılımcı süreçlerin eksikliği, kamuoyundaki tepkilerin biçimlenmesinde belirleyici olmaktadır. II. Kılıçarslan Köşkü örneğinde de proje geliştirme ve uygulama aşamalarında alınan kararların gerekçelerinin kamuya yeterince açıklanmamış olması, tartışmaların sertleşmesine ve estetik eleştirilerin kurumsal bir boyut kazanmasına yol açmıştır.

Bu tartışmaların sosyokültürel bağlamı, Alaeddin Tepesi'nin Konya'nın kent imgesindeki özel konumundan bağımsız düşünülemez. Tepe, Selçuklu mirasıyla özdeşleşmiş bir kültürel simge olduğu kadar, farklı dönemlerin izlerini barındırması nedeniyle toplumsal bellekte çoklu anlatıların kesiştiği bir alandır. Bu nedenle köşkün korunması ve temsili, yalnızca bir arkeolojik kalıntının nasıl sunulacağına ilişkin teknik bir mesele değil, Konya'nın geçmişle kurduğu ilişkiyi nasıl yeniden tanımladığına dair sosyokültürel bir müzakere alanıdır. Ziyaretçi deneyiminin değişmesi, tepenin silüetinin yeniden şekillenmesi ve köşkün yeni mimari katmanla birlikte algılanması, kentlilerin mekâna yüklediği anlamları dönüştürmekte ve kimi zaman bellek ile temsil arasında ikircikli bir algı üretmektedir.

Sonuç olarak II. Kılıçarslan Köşkü'ne yönelik mimari müdahale, estetik değerlendirmelerle sınırlı olmaktan çıkarak kurumsal süreçler, kültürel kimlik, kamusal algı ve tarihsel temsil etrafında çok katmanlı bir tartışma alanı doğurmuştur. Bu tartışma, çalışmanın ilerleyen bölümlerinde ele alınan kuramsal çerçeve ve dijital sunum modellerinin değerlendirilmesi için kritik bir zemin oluşturmaktadır.

6. Kuramsal Çerçeve: Restorasyon, Rekonstrüksiyon, Palimpsest ve "Soysuzlaştırma"

II. Kılıçarslan Köşkü'nün güncel müdahalesi, restorasyon ve rekonstrüksiyon arasındaki sınırlar, palimpsest mekân kavrayışı ve "soysuzlaştırma" eleştirisinin birlikte ele alınmasını gerektiren çok boyutlu bir kuramsal çerçeve oluşturur. Yapının eksiltilmiş mimari niteliği, koruma uygulamalarının temel ilkeleri açısından kritik bir sorgulama alanıdır. Restorasyonun özgün malzeme ve izlerin korunmasına odaklanan yaklaşımı ile rekonstrüksiyonun kayıp bölümlerin yeniden inşasına yönelmesi, özellikle arkeolojik verinin sınırlı olduğu durumlarda belirgin bir gerilim yaratır. Köşkün yalnızca temel seviyesindeki izlerle günümüze ulaşmış olması, üst yapıya ilişkin her türlü yeniden inşa girişimini kaçınılmaz biçimde varsayımsal kılmakta; rekonstrüksiyonu otantiklik ilkesinin sınırlarını zorlayan bir müdahale türü hâline getirmektedir.

Alaeddin Tepesi'nin palimpsest niteliği bu gerilimi daha da keskinleştirir. Aydın ve Yıldız'ın (Aydın & Yıldız, 2022) vurguladığı üzere palimpsest mekânlar, farklı dönemlerden kalan izlerin üst üste yazıldığı, hiçbir katmanın tamamen silinmediği ve katmanların birlikte okunabildiği alanlardır. Bu yaklaşım, yeni bir mimari katmanın önceki katmanların yerini alması yerine, mekânsal belleğin sürekliliğini bozmadan onlara eklemlenmesini öne sürer. Bu çerçevede II. Kılıçarslan Köşkü'ne yönelik müdahale yalnızca

fiziksel bir düzenleme değil, aynı zamanda hangi katmanın görünür kılınacağına, hangisinin geri planda kalacağına ve geçmişin hangi temsil üzerinden yeniden üretileceğine dair güçlü bir anlam üretimidir. Palimpsest içindeki yeni katmanın ölçek, dil ve mekânsal etki bakımından baskınlaşması, çoklu katmanların birlikte okunabilirliğini zayıflatarak tarihsel sürekliliğin temsilini tekilleştirme riski taşır.

Bu noktada Eres'in "soysuzlaştırma" kavramı devreye girer. Soysuzlaştırma, kültürel bir miras unsurunun özgün izlerinin çağdaş bir müdahale tarafından gölgelenmesi, tarihsel sessizliğinin üzerine baskın bir anlatı bindirilmesi ve böylece yapının kimliksel bütünlüğünün aşınması durumunu tanımlar. II. Kılıçarslan Köşkü'nde eleştirilerin odaklandığı temel noktalardan biri, güncel üst yapının kalıntıların önüne geçen temsili yoğunluğu ve alanın tarihsel izlerini yeni bir estetik katman altında geri plana itmesidir. Bu durum, koruma müdahalesinin teknik gerekliliklerinin ötesine geçen bir temsil ideolojisinin tarihsel yapının algısını yeniden biçimlendirebileceğini gösterir.

Bu tartışmalar, dijital temsil yöntemlerinin artan önemini de görünür kılmaktadır. Arı'nın (Arı, 2024) artırılmış gerçeklik modeli ve (Mc Clary, 2020) dijital rekonstrüksiyon değerlendirmeleri, eksiltilmiş mimari için fiziksel rekonstrüksiyonu yerine geçebilecek veya onu tamamlayabilecek alternatif sunum biçimleri önerir. Dijital temsil, kayıp üst yapıların varsayımsal fiziksel rekonstrüksiyonu yerine daha esnek, geri çekilmiş ve kalıntı odaklı bir yaklaşım sunarak hem otantiklik ilkesini hem de palimpsest yapıya saygıyı koruyan bir seçenek hâline gelebilir. Böyle bir yaklaşım, fiziksel müdahalenin geri döndürülemez etkilerinden kaçınmayı ve ziyaretçiye eksik mimari bütünlüğe dair okunabilirlik kazandırmayı mümkün kılar.

Bu çerçeveden bakıldığında II. Kılıçarslan Köşkü, restorasyon ile rekonstrüksiyon arasındaki sınırların nasıl tanımlanacağına, palimpsest bir alanda yeni mimari katmanların nasıl konumlandırılacağına ve tarihsel mirasın çağdaş müdahalelerle nasıl bir temsil müzakeresi içine girdiğine dair kritik sorular üretmektedir. Bu sorular, yalnızca bu yapıya özgü müdahale sürecini değil, Türkiye'deki kültürel miras koruma pratiğinin genel yönelimlerini de yeniden düşünmeyi gerektiren daha geniş bir kuramsal tartışma alanı açmaktadır.

7. Artırılmış Gerçeklik ve Dijital Rekonstrüksiyon: Entegre Model

II. Kılıçarslan Köşkü'nün eksiltilmiş mimari niteliği ve arkeolojik verinin sınırlılığı, yapının nasıl temsil edileceğine dair tartışmaları dijital teknolojiler çerçevesinde yeniden düşünmeyi gerektirmektedir. Fiziksel rekonstrüksiyonun varsayımsal niteliği hem otantiklik ilkeleri hem de Alaeddin Tepesi'nin palimpsest yapısının korunması açısından belirgin sorunlar üretir. Bu nedenle artırılmış gerçeklik ve dijital rekonstrüksiyon modelleri, köşkün mekânsal bütünlüğünün yeniden algılanması ve ziyaretçi deneyiminin zenginleştirilmesi için giderek daha önemli araçlar hâline gelmiştir.

Arı'nın artırılmış gerçeklik temelli modeli, kalıntıların üzerini örten baskın bir fiziksel katman oluşturmak yerine, mevcut izleri dijital bir görsel tamamlayıcılıkla destekleyen, geri çekilmiş ve müdahalesi düşük bir temsil yaklaşımını sunmaktadır. Bu yaklaşım, arkeolojik verinin sınırlarını görünür kılarken, kayıp mekânsal bileşenlere ilişkin olası yorumları da şeffaf ve değiştirilebilir bir formatta ziyaretçiye iletir. Böylece artırılmış gerçeklik, yapının tarihsel bütünlüğüne ilişkin tek ve kesin bir iddia üretmeden, çoklu okumalara imkân tanıyan bir temsil ortamı sağlar.

Dijital rekonstrüksiyonun sunduğu esneklik, McClary'nin büyük ölçüde kaybolmuş anıtlar için önerdiği "temkinli yeniden kurgu" anlayışıyla örtüşmektedir. Fiziksel rekonstrüksiyonun aksine dijital modeller geri döndürülebilir, güncellenebilir ve yeni arkeolojik bulgularla kolaylıkla yeniden şekillendirilebilir. Bu nitelik hem bilimsel doğruluğu hem de temsili sorumluluğu önceleyen bir koruma anlayışı için önemli bir avantaj sunar. Ayrıca dijital ortam, geçmişe dair olası mekânsal senaryoları karşılaştırmalı biçimde göstererek, ziyaretçiye "yeniden inşa edilmiş" tek bir anlatı yerine tarihsel belirsizlik ve çoklu olasılıkları içeren bir okuma zemini sunar; bu da palimpsest mekân kavrayışıyla uyumludur.

Bununla birlikte dijital teknolojiler belirli riskleri de beraberinde getirir. Arı'nın vurguladığı üzere, aşırı yorum üretme, tarihsel belirsizlikleri örtme ya da dijital modeli "gerçek" in yerine ikame etme eğilimi, dijital rekonstrüksiyonun eleştirel ve şeffaf kullanımını zorunlu kılar. Dijital temsil araçlarının ziyaretçi tarafından nasıl algılandığı, teknolojik aracılığın tarihsel deneyimi nasıl dönüştürdüğü ve kalıntıların kendi sessizliğini ne ölçüde koruduğu da dikkatle ele alınmalıdır. Bu nedenle dijital rekonstrüksiyonun, fiziksel müdahaleye rakip değil, onu tamamlayan ve geri planda konumlanan bir bilgi katmanı olarak kullanılması daha sağlıklı bir yaklaşım sunar.

Bu değerlendirmeler ışığında II. Kılıçarslan Köşkü için en uygun yaklaşım, fiziksel koruma ile dijital temsili birleştiren hibrit bir model olarak görünmektedir. Bu modelde fiziksel müdahale, yalnızca korunagelen izlerin güvence altına alınmasıyla sınırlanmakta; mekânsal bütünlüğe ilişkin bilgi ise artırılmış gerçeklik veya dijital rekonstrüksiyon yoluyla ziyaretçiye aktarılmaktadır. Böylece palimpsest mekân yapısı bozulmadan korunurken, eksiltilmiş mimari izler fiziksel yeniden inşanın baskıcı temsiline başvurmaksızın okunabilir hâle gelir. Köşkün sunduğu bu tartışma zemini, dijital teknolojilerin kültürel miras alanındaki rolünün yalnızca teknik bir yenilik değil, aynı zamanda tarihsel temsil, eleştirel koruma ve kamusal deneyim açısından dönüştürücü bir potansiyel taşıdığını göstermektedir.

8. Türkiye'de Restorasyon Pratiği İçin İlkeler ve Sonuçlar

II. Kılıçarslan Köşkü'nde yürütülen müdahale süreci, Türkiye'de kültürel miras koruma pratiğinin temel gerilimlerini görünür kılan kritik bir örnek sunmaktadır. Yapının eksiltilmiş mimari niteliği, Alaeddin Tepesi'nin palimpsest yapısı ve uygulamayı biçimlendiren kurumsal karar süreçleri birlikte ele alındığında, köşkün korunması yalnızca teknik bir restorasyon konusu olmaktan çıkarak temsil politikaları, otantiklik tartışmaları ve kamusal bellek üretimi çerçevesine yerleşmektedir. Bu tablo, hem koruma kuramının uygulamadaki karşılıklarını hem de dijital teknolojilerin artan rolünü yeniden düşünmeyi gerekli kılar.

Çalışma boyunca izlenen kuram-uygulama gerilimi, Türkiye'deki restorasyon pratiğinin belirleyici sorun alanlarından biridir. Koruma kuramında açıkça tanımlanan minimum müdahale, geri dönüşebilirlik ve özgün izleri önceliklendirme ilkeleri, uygulamada çoğu zaman teknik ve temsilci kaygılarla aşınmakta; II. Kılıçarslan Köşkü örneğinde de zorunlu koruma önlemleri ile estetik müdahale arasındaki sınır yer yer muğlaklaşmaktadır. Üst yapının kütleli baskınlığı ve kalıntıları geri plana iten temsil gücü, Eres'in "soysuzlaştırma" kavramının işaret ettiği otantiklik kayıplarını somutlaştırmakta; palimpsest bir alanda yeni bir katmanın nasıl konumlandırılması gerektiğine dair ilkelerin uygulamada yeterince gözetilmediğini göstermektedir.

Bu nedenle Türkiye'de koruma pratiğinin geliştirilebilmesi için süreç odaklı ve ilkesel bir yaklaşımın güçlendirilmesi gerekmektedir. Kurumsal karar alma mekanizmalarının şeffaflığı, yarışma projeleri ile uygulama arasındaki farklılaşmaların gerekçelerinin açıklanabilirliği ve uzman-kamu iletişiminin güçlendirilmesi, II. Kılıçarslan Köşkü etrafında ortaya çıkan türden gerilimlerin yeniden üretilmemesi açısından kritiktir. (Güneş & İlkhan Söylemez, 2023) belediyelerin kültürel miras projelerindeki rolüne ilişkin bulguları, paydaş çeşitliliğini ve katılımcı süreçleri güçlendirmenin koruma politikalarının meşruiyetini arttırdığını göstermekte; kurulların yalnızca teknik kararlar değil, temsil ve ölçek gibi kavramsal boyutlarda da yönlendirici çerçeveler üretmesi gerektiğine işaret etmektedir.

Çalışmanın en önemli sonuçlarından biri, dijital temsil araçlarının özellikle eksiltilmiş mimari için fiziksel rekonstrüksiyona güçlü bir alternatif ya da tamamlayıcı sunmasıdır. Arı'nın artırılmış gerçeklik modeli ile McClary'nin dijital rekonstrüksiyon değerlendirmeleri, kayıp üst yapıların fiziksel yeniden inşası yerine bu yapıların dijital katmanlar üzerinden okunmasının temsil ve otantiklik açısından daha sürdürülebilir bir yol olduğunu göstermektedir. Dijital araçlar, varsayımsal mekânsal kurguları tek bir "gerçeklik" olarak dayatmadan çoklu senaryoların şeffaf biçimde paylaşılmasına imkân tanır; bu da hem bilimsel etik hem de kültürel bellek açısından önemli bir kazanımdır. Bu nedenle eksiltilmiş mimariye

sahip yapılarda fiziksel koruma ile dijital temsilin birlikte kurgulandığı hibrit modeller, Türkiye’de koruma politikalarının geleceği açısından belirleyici bir potansiyel taşımaktadır.

II. Kılıçarslan Köşkü, restorasyon–rekonstrüksiyon ayrımının sınırlarının nasıl tanımlanacağına, palimpsest mekânlarda yeni katmanların hangi temsil ilkelerine göre yerleştirileceğine ve dijital teknolojilerin kültürel miras politikalarındaki konumuna dair önemli sorular üretmektedir. Köşkün güncel müdahalesi etrafında oluşan tartışmalar, Türkiye’de koruma uygulamalarının ilkesel, kurumsal ve teknolojik düzeyde yeniden değerlendirilmesi gerektiğini açık biçimde ortaya koymakta; yapı, Selçuklu saray mimarisine dair tekil bir örnek olmanın ötesinde, kültürel mirasın geleceğine ilişkin yöntemsel, kuramsal ve temsilci tartışmaların yoğunlaştığı bir laboratuvar işlevi görmektedir.

Bu bağlamda eksiltilmiş mimari ve palimpsest alanlar için şu ilkeler önerilebilir:

- Eksiltilmiş mimaride fiziksel rekonstrüksiyon, arkeolojik ve belgesel veri yeterliliği açıkça ortaya konabildiğinde ve varsayım payı şeffaf biçimde belirtilerek gündeme alınmalıdır.
- Palimpsest alanlarda yeni mimari katmanlar, ölçek ve temsil dili bakımından mevcut katmanlarla rekabete girmeyen, geri çekilmiş ve okunurluğu artırıcı biçimde kurgulanmalıdır.
- Yarışma süreçlerinden uygulamaya geçişte, önerilen hafif/geri çekilmiş strüktür kararlarının ne ölçüde korunduğu izlenebilir ve belgelenebilir olmalıdır.
- Dijital/AR temsiller, eksiltilmiş mimari için geri döndürülebilir ve çoklu senaryoları gösterebilen araçlar olarak, kalıcı fiziksel rekonstrüksiyon girişimlerine tercih edilmeli veya en azından onları tamamlayıcı bir bilgi katmanı olarak kurgulanmalıdır.
- Yerel kamuoyundaki algı (örneğin “ucube” söylemi), uzman koruma söylemiyle birlikte dikkate alınmalı; temsil ve ölçek kararları, kentli deneyimini ve bellek üretimini gözetken katılımcı süreçlerle tartışmaya açılmalıdır.

KAYNAKÇA

Akok, M. (1969). Konya`da Alaiddin Köşkü Selçuk Saraz ve Köşklere. Türk Etnografya Dergisi, 11, 47-73.

Arı, A. (2024). Kültürel Mirasın Artırılmış Gerçeklik Teknolojisinden Yararlanarak Restorasyonu: II. Kılıçarslan Köşkü Örneği. Journal of Art and Design, 12(1), 56-72.

Arkitera. (20. Mart 2023). 1. Ödül, Konya Alaeddin Tepesi II. Kılıçarslan Köşkü ve Kazı Alanı Mimari Fikir Proje Yarışması. Arkitera. Von Arkitera. (2023, 20 Mart). 1. Ödül, Konya Alaeddin Tepesi II. Kılıçarslan Köşkü ve Kazı Alanı Mimari Fikir Proje Yarışması. Erişim adresi: <https://www.arkitera.com/proje/1-odul-konya-alaeddin-tepesi-ii-kilicarslan-kosku-ve-kazi-alani-mimari-fikir-proje-ya>: <https://www.arkitera.com/proje/1-odul-konya-alaeddin-tepesi-ii-kilicarslan-kosku-ve-kazi-alani-mimari-fikir-proje-yarismasi/> abgerufen

Atçeken, Z. (1994). Sultan Alaeddin Sarayı ve Konya Köşkü hakkında. Vakıflar Dergisi, 23, 103-112.

Aydın, D., & Yıldız, E. (2022). Palimpsest Yer Olarak Konya Alaeddin Tepesi: kentsel ve Mimari Bellek. Journal of Social and Humanities Sciences Research, 9(83), 1066-1084. doi:<http://dx.doi.org/10.26450/jshsr.3099>

Basıç, G. (2014). Konya Alaeddin Tepesi ve Yakın Çevresinin Peyzaj Mimarlığı Açısından İncelenmesi. Bartın: Bartın Üniversitesi.

- Çelebi, M. (2021). II. Kılıçarslan Köşkü Kurtarma Kazısı Işığında Konya İç Kalesi ve Anadolu Selçuklu Sarayı. (Selçuklu Belediyesi, Hrsg.) Selçuklu Dönemi Saraylar ve Köşkler, 1, 188 - 297.
- Dabanlı , Ö. (2024). Konya Alaeddin Tepesi, II. Kılıçarslan Köşkü ve Kazı Alanı Mimari Fikir Projesi Yarışması Ardından. Darülmülk Konya, 4, 37-47. Darülmülk Konya, , 4, 37-47.
- Erdemir, Y. (2024). Selçuklu'nun ilk Devlethanesi: Konya Sarayı / II.Kılıçarslan Köşkü Araştırmaları ve Yıkılış Evreleri. (Konya Büyükşehir Belediyesi, Hrsg.) Darülmülk Konya (4), 18-36.
- Eres, Z. (2020). Ortaçağ Yapılarını Soysuzlaştırmak:Konya II. Kılıçarslan Köşkü . Mimarlık, 87(411), 40.
- Eyice, S. (1989). Eyice, S. (1989). Alâeddin Köşkü. Türkiye Diyanet Vakfı İslâm Ansiklopedisi. Türkiye Diyanet Vakfı İslam Ansiklopedisi, 2, 330-331.
- Güneş, N., & İlkhan Söylemez, D. (2023). Tarihi Eserlerin Restorasyonunda Belediyelerin Rolü ve Konya Büyükşehir Belediyesi Örneği. Journal of Society, Economics and Management, 4, 240-253. doi:10.58702/teyd.1357333
- KOOP Mimarlık. (15. Mart 2023). Konya Alaeddin Tepesi II. Kılıçarslan Köşkü ve Kazı Alanı Mimari Proje Yarışması – 2. Ödül: Şehrin ruhu. KOOP Mimarlık. Von <https://koopmimarlik.com/tr/our-works/konya-alaeddin-tepesi-ii-kilicarslan-kosku-ve-kazi-alani-mimari-proje-yarismasi/> abgerufen
- Mc Clary, R. (2020). Reconstructing a Largely Lost Monument: The Kılıç Arslan Köşk in Konya. Heritage Turkey, 10, 9-10. doi:10.18866/biaa2020.05
- Sarre, F. (1896). Reise in Kleinasien, sommer 1895: forschungen zur seldjukischen Kunst und Geographie des Landes. Berlin: Berlin: Geographische Verlagshandlung D. Reimer .
- Tarihi Kentler Birliği. (2016). Konya Buluşmasında Çok Yönlü Gelişmeler Aktarıldı. (Ç. Vakfı, Hrsg.) Yerel Kimlik (46), 10-17.
- Uzluk, Ş. (1967). Friedrich Sarre, Konya Köşkü. Türk Tarih Kurumu.
- XXI. (2023). Konya Alaeddin Tepesi II. Kılıçarslan Köşkü ve Kazı Alanı Mimari Fikir Proje Yarışması – 3. Ödül. XXI. Von <https://www.xxi.com.tr/proje/yarisma-projesi/konya-alaeddin-tepesi-ii-kilicarslan-kosku-ve-kazi-alani-mimari-fikir-proje-yarismasi-3-odul> abgerufen