

Sosyolojik Düşün

Yıl/Year: 2018 (Haziran-Aralık/June-December)

Cilt/Volume: 3 - Sayı/Issue: 1-2

E-ISSN: 2587-2699

İmtiyaz Sahibi / Owner

Doç. Dr. Bekir Kocadaş

Editörler / Editors

Doç. Dr. Bekir Kocadaş

Dr. Emre Öztürk

Dr. Öğr. Üyesi Cem Koray Olgun

Yayın Kurulu / Editorial Board

(Alfabetik Sırayla / In Alphabetical Order)

Prof. Dr. Ayşe AZMAN, Mersin Üniversitesi

Prof. Dr. Mustafa TALAS, Ömer Halisdemir Üniversitesi

Prof. Dr. Yaşar ERJEM, Mersin Üniversitesi

Doç. Dr. Ali ESGİN, İnönü Üniversitesi

Doç. Dr. Vehbi BAYHAN, İnönü Üniversitesi

Doç. Dr. Yaşar KAYA, İnönü Üniversitesi

Dr. Öğr. Üyesi Cihad ÖZSÖZ, Süleyman Demirel Üniversitesi

Dr. Öğr. Üyesi Mehmet GÜNGÖR, Mersin Üniversitesi

Dr. Öğr. Üyesi Muzaffer Çağlar KURTDAS, Adıyaman Üniversitesi

Dr. Öğr. Üyesi Sefa Salih AYDEMİR, Adıyaman Üniversitesi

Dr. Öğr. Üyesi Şevket Ercan Kızılay, Düzce Üniversitesi

Sosyolojik Düşün bağımsız, ulusal ve hakemli ve bir e-dergidir.

Yılda iki kez, Haziran ve Aralık aylarında yayımlanır.

Sosyolojik Düşün is an independent, national and peer-reviewed e-journal.

It is published twice a year in June and December.

BU SAYININ HAKEM KURULU / REVIEWERS OF CURRENT ISSUE

(Alfabetik Sırayla / In Alphabetical Order)

Doç. Dr. Metin KILIÇ, Düzce Üniversitesi
Dr. Öğr. Üyesi Cihad ÖZSÖZ, Süleyman Demirel Üniversitesi
Dr. Öğr. Üyesi Muzaffer Çağlar KURTDAS, Adıyaman Üniversitesi
Dr. Öğr. Üyesi Sefa Salih AYDEMİR, Adıyaman Üniversitesi
Dr. Öğr. Üyesi Şevket Ercan KIZILAY, Düzce Üniversitesi
Dr. Gülşen ÇAKIL DİNÇER, Adıyaman Üniversitesi

İletişim / Contact

sosyolojikdusun@gmail.com

Teknik Destek / Technical Support

Dr. Emre Öztürk, ozemreozturk@gmail.com

İÇİNDEKİLER / CONTENTS

Bekir Kocadaş

Suriyeli Sığınmacılar ve Çalışma Hayatı: Sorunlar, Tespitler Ve Öneriler

Syrian Asylum Seekers and Working Life: Problems, Fastenings And Suggestions

1-13

Turan Şimşek

Televizyon Yarışma Programlarının Liseli Gençlerin Kimlik Gelişimi ve Sosyalleşme Sürecine Etkilerinin Çeşitli Değişkenler Açısından İncelenmesi: “Survivor Örneği”

The Examination of The Impact Of Tv Competition Shows On The Identity Development And Socialization Processes Of High-School Students In Terms of Various Variables “Survivor Sample”

14-28

Cem Zafer

Güreşçilerin Toplumsal Cinsiyet Algıları İle Güreş Sporuna Yaklaşımları Arasındaki İlişki

The Relationship Between The Wrestlers’ Perception Of Social Gender And Approaches To Wrestling Sports

29-41

SURİYELİ SİĞINMACILAR VE ÇALIŞMA HAYATI: SORUNLAR, TESPİTLER VE ÖNERİLER*

Bekir KOCADAŞ*

ÖZ

Suriye’de çıkan iç savaştan sonra ülkemize dört milyondan fazla sığınmacı gelmiştir. Çeşitli mesleklere sahip olan bu insanlar çalışma hayatına atılıp, yaşamını sürdüreceği kazanç elde etmek için uğraş vermektedirler. Bu insanların sığınmacı olmaları onları pek çok sorunla karşı karşıya bırakmıştır. Bu sorunlardan biri belki de en önemlisi emeklerinin karşılığını alamamalarıdır. Örneğin Kilis’te yaşanan sorunlar bağlamında konu aslında nitel-nicel araştırma yönteminin araştırma tekniğine uygun olarak tartışılabilir. Kilis’te sosyal hayatın içinde yer alan insanlar aynı zamanda çalışma hayatına da katılmışlardır. Fakat çalışma hayatında yerli çalışanla aynı işi yapmalarına rağmen aynı ücreti alamamaktadırlar. Çalışma saatleri de çok uzundur. Ayrıca sosyal güvenlik açısından da benzer sorunlar yaşanmaktadır. Ama öte yandan da “Suriyeli sığınmacılar yüzünden işini kaybettiğine inanan” yerli halkta tepki ve nefret sorunu da oluşmuştur.

Anahtar Kelimeler: Suriyeli Sığınmacılar, Çalışma Hayatı, Ücret, Çalışma Saatleri, Sosyal Güvenlik Sorunu, Sığınmacılara Karşı Oluşan Tepki.

SYRIAN ASYLUM SEEKERS AND WORKING LIFE: PROBLEMS, FASTENING AND SUGGESTIONS

ABSTRACT

After the internal war in Syria, more than four million asylum seekers came to my country. These people, who have various professions, are engaged in working life and trying to make a profit for their life. These people have faced many problems as they are asylum seekers. Perhaps the most important of these problems is that they can not afford to pay for their labor. For example, in the context of the problems experienced in Kilis, the issue can be discussed in accordance with the research technique of the qualitative-quantitative research method. In Kilis, people involved in social life also participated in working life. However, they do not get the same salary although they do the same job with domestic employees in their working life. Working hours are also very long. There are also similar problems in terms of social security. But on the other hand, it is the reaction and hatred that arises from the indigenous people who "believe that they have lost their jobs because of Syrian asylum seekers".

Keywords: Syrian Asylum Seekers, Working Life, Fee, Working Hours, Social Security Problem, Reaction to Asylum Seekers.

*Bu çalışma, 20-22 Ekim 2017 tarihleri arasında Adıyaman’da düzenlenen II. Uluslararası Gerçek ve Umut Arasında Suriyeli Mülteciler Sempozyumu’nda “Suriyeli Sığınmacılar ve Çalışma Hayatı: Sorunlar, Tespitler ve Öneriler” başlığıyla sunulan sözel sunumun gözden geçirilmiş ve genişletilmiş halidir.

*Doç. Dr., Adıyaman Üniversitesi, Fen-Edebiyat Fak., Sosyoloji Bölümü.

GİRİŞ

Günümüzde ekonomik sıkıntılar özellikle de işsizlik gibi problemler toplumun bütün kesimlerini yakından meşgul ederken; neredeyse nüfusumuzun %4'ünü oluşturan sığınmacıların gittikleri yerde (Türkiye başta olmak üzere) karşılaştıkları problemlerin başında *ekonomik* sıkıntılar gelmektedir. Sığınmacıların istihdam meselesi, ekonomik problemlerin en önemlisidir. Türkiye, geçiş coğrafyasında bulunması sebebiyle göçlere yönelik farklı tecrübelerin zaman zaman öznesi, zaman zaman da nesnesi olarak ciddi bir tarihi birikime sahiptir. Türkiye, coğrafi yapısı itibarıyla göç veren ve alan ülkeler arasında bir köprü konumundadır. Bununla birlikte son yıllarda Türkiye transit geçiş ülkesi olmanın yanı sıra göç alan “*hedef ülke*” olma durumuna geçmiştir. Türkiye açısından konu Irak ve Suriye’deki iç savaşlar sonrası yoğunlukla gündeme gelmiştir. Bundan önce de Afganistan, İran, Irak, Türk Cumhuriyetleri ve Afrika’dan çok sayıda göçmen gelmiştir. Bugün ise özellikle Suriye’den gelen tahminen dört milyonu geçen sığınmacı ciddi problemlerle karşı karşıyadır. Türkiye imzaladığı uluslararası sözleşmeler gereği sadece Avrupa ülkesinden gelen göçmenlere “*mülteci*” statüsü vermiş ve bunlarla ilgili birtakım yükümlülükleri üstlenmiştir. Buna karşılık Asya ve Afrika’dan gelen göçmenler koruyucu düzenlemelerin dışındadır. Bu durum Suriye ve Irak’tan gelen sığınmacıların karşı karşıya olduğu problemlerin barınma, iye ve güvenlik seviyesinin üzerinde giderek karmaşıklaşmasına yol açmaktadır. Son dönemlerde Türkiye’den transit olarak Batıya geçmek isteyen sığınmacı göçmenlerin yaşadığı dram bunun açık göstergesidir. Hukuki, siyasi ve kültürel problemler dışarıda tutulacak olursa bugün karşı karşıya olduğumuz en önemli ekonomik sorun sığınmacıların “*çalışma*” problemidir. Kamplarda kalan sığınmacılar hariç diğerleri başta Güneydoğu Anadolu bölgesi olmak üzere ülke geneline dağılmış durumdadır. Bunların bir kısmı Batı’ya iltica etmeyi amaçlarken çoğunluk için ise Türkiye son durak mahiyetindedir. Bunlar hayatlarını devam ettirebilmek için çalışmak zorundadırlar. İç savaş sonucunda milyonlarca insanın dramatik bir şekilde memleketlerini terk edip sığınmacı durumuna düşmesi evrensel düzeyde ekonomik ve siyasi tartışmalar doğurmuştur. Türkiye, hem Suriye ve Irak’la komşu olması, hem de dini ve milli yakınlık sebebiyle konunun tam merkezindedir (Koç-Görücü-Akbıyık, 2015). Bu nedenlerden dolayı konunun farklı bakış açılarından ele alınıp incelenmesi ve araştırılması hayati öneme sahiptir.

Özellikle 80’li yıllardan itibaren yaşanan insani krizlerle birlikte dünya genelinde başka bir ülkeye sığınma talebinde bulunan göçmenlerin sayısında büyük oranda artışlar meydana gelmeye başlamış, çeşitli ülkelerde yaşanan sosyo-ekonomik ve özellikle de siyasi istikrarsızlıklar zorunlu göç hareketi olan toplu sığınmacı akımlarını beraberinde getirmiştir. Soğuk savaşın son yıllarında Afganistan’da Sovyet işgaliyle başlayan iç savaşlar ve ardından ABD’nin Afganistan’ı işgaliyle devam eden süreçten, günümüze kadar Afganistan göç veren ülkelerin başında yer almış ve dünyanın ana mülteci/sığınmacı kaynağı olmuştur. 2014 yılına kadar dünya genelindeki mülteci/sığınmacıların yarısından çoğunu (%55’ini) Afganistan, Somali, Irak ve Sudan gibi iç savaş ve çatışma yaşanan dört ülkeden kaçan insanlar oluşturmuştur. 1.6 milyon Afgan mülteciye ev sahipliği yapan Pakistan, en fazla mülteci kabul eden ülkelerin başında yer almıştır. Daha Suriye krizinin üçüncü yılında başka ülkelere göç ederek sığınma talebinde bulunan Suriyeli sayısı, Birleşmiş Milletlerin (BM) yetki alanındaki en büyük mülteci nüfusu olan Afganların sayısını geçmiştir (Tunç, 2015:31). Günümüzde Türkiye özellikle Suriyeli sığınmacı ağırlayan (dört milyonu geçen sığınmacı sayısı) ülkeler arasında ilk sırada yer almaktadır.

Bir diğer sorun ise karıştırılan *mülteci* ve *sığınmacı* kavramlarıdır. Türkiye açısından bu iki kavram çok farklı anlamlara sahiptir. Benzer şekilde, birbirine karıştırılan kaçak göç kavramı da, mülteci ve sığınmacı kavramlarından kesin çizgilerle (en azından kâğıt üzerinde)

ayrılmaktadır. Türkiye’ye son yıllarda *mülteci* değil, *sığınmacı* göçü olmaktadır. Yasal bir statüye sahip olan sığınmacılar, ilk geldiklerinde ilgili yerlere mültecilik başvurusu yapana kadar kaçak konumda bulunmaktadır. Başvurusu kabul edilmeyenlerin *kaçak* konumu devam etmektedir (Şahin, 2015:2).

Kısacası özellikle Suriye’den gelen sığınmacıların barınması ve çalışması başta olmak üzere çeşitli sorunlarını Türkiye göğüslemek zorunda kalmıştır. Gelen sığınmacıların %90’a yakını şehirlerde yaşamakta ve geçimlerini yaptıkları işlerle sağlamaya çalışmaktadırlar. Türkiye’de çalışma hayatında karşılaşılan sorunlar, yeni gelen sığınmacıları da çok yakından etkilemektedir.

SİĞINMACILARIN ÇALIŞMA HAYATINA DAİR DÜZENLEMELER

Mültecilerin hakları 1951 Cenevre Sözleşmesi’nde detaylandırılmıştır. Sözleşmede yer alan haklardan (*Sözleşmenin 17, 18 ve 19. Maddeleri mültecilerin buldukları ülkelerdeki çalışmalarını düzenlemektedir. Buna göre sözleşmeyi kabul eden bir ülkede muntazam bir şekilde ikamet eden mülteciler yabancılara eşit haklara sahiptirler*) bazıları şunlardır (Koç-Görücü-Akbıyık, 2015:70):

-Taraf devletler, *ücretli mesleklerde* çalışmak bakımından bütün mültecileri vatandaşlarına tanıdıkları çalışma haklarıyla aynı noktaya getirme konusuna sıcak bakacaklardır (Madde-17).

-Taraf devletler, ülkelerinde yasal olarak ikamet eden mültecilere, ücretli çalışmanın yanı sıra tarım, sanayi, küçük sanatlar ile ticaret sahalarında kendi işyerlerini açmak ve sanayi, ticari şirketler kurmak haklarıyla ilgili olarak, mümkün olduğu kadar müsait ve her halde genel olarak aynı şartlardaki yabancılara tanıdıklarından daha az müsait olmayan muameleyi uygulayacaklardır (Madde-18).

-Her taraf devlet, ülkesinde yasal olarak ikamet eden ve bu devletin yetkili makamlarınca tanınan diplomalara sahip olup bir ihtisas mesleğini icra etmek isteyen mültecilere, mümkün olduğu kadar müsait ve her halde aynı şartlar içindeki tüm yabancılara sağlanandan daha az müsait olmayan şekilde muamele uygulayacaktır(Madde-19).

-Taraf devletler, bu gibi mültecilerin, anavatanları dışında, uluslararası ilişkilerini yürüttükleri ülkelere yerleşmelerini temin için, kanunlarına ve anayasalarına göre ellerinden gelen çabayı göstereceklerdir(Madde-19).

Koç-Görücü-Akbıyık’a (2015:71-77) göre, Türkiye’de mültecilik mevzuatının temelini 1951 tarihli “*Mültecilerin Hukuki Durumuna Dair Cenevre Sözleşmesi*” oluşturmaktadır. Türkiye bu sözleşmeyi 1961 yılında kabul etmiştir. Fakat Türkiye ihtirazı şerhinden dolayı sadece Avrupa’dan gelen kişileri mülteci statüsünde kabul etmekte; Avrupa ülkeleri dışından gelen yabancılara mülteci değil; “*sığınmacı*” olarak tanımlamaktadır. Başka bir ifadeyle, Türkiye, 1951 Sözleşmesini “*Avrupa dışından mülteci kabul etmemeye ilişkin*” coğrafi çekince koyarak kabul etmiştir. Daha sonra kabul edilen ek protokolle çekince koyma hakkı ortadan kalksa da, sözleşmeyi bu çekinceyle imzalayan ülkelerin hakları korunduğundan Türkiye sözleşmeye söz konusu coğrafi çekince ile taraftır. Dolayısıyla yabancılara yönelik düzenlemeleri genel olarak uluslararası ve ulusal düzeyde olmak üzere iki başlık altında ele almak mümkündür. Bunlar;

1-Uluslararası Düzeydeki Düzenlemeler

-1951 Tarihli Mültecilerin Hukuki Durumu Hakkında Sözleşme

Sığınma hakkı, İnsan Hakları Evrensel Beyanname’sinin 14. Maddesinde “Herkesin zulüm karşısında sığınma hakkı vardır” ifadesiyle temel bir hak olarak vurgulanmıştır

-1954 Tarihli Vatansızların Hukuki Durumu Hakkında Sözleşme

26.4.1954 tarihinde imzalanan Vatansızların Hukuki Durumu Hakkında sözleşme1960'ta yürürlüğe girmiştir.

-Uluslararası Çalışma Örgütü (ILO) Sözleşmeleri

ILO'nun 97 sayılı İstihdam Amacıyla Göç hakkındaki sözleşmesiyle, 143 sayılı “Göçmen İşçiler Hakkındaki Sözleşmesi” göçmen işçilerin haklarını güvence altına almak ve onlara yönelik kötü uygulamaları önlemeyi amaçlamaktadır. Bu sözleşme hükümlerine göre göçmen işçiler ücret, çalışma süreleri, sendika üyeliği gibi konularda yerli işçilerle eşit hakka sahiptir.

2-Ulusal Düzeydeki Düzenlemeler

Türk mevzuatında iltica ve sığınma ile ilgili hususlar farklı düzenlemelerde yer bulmuştur. Sığınmacılar ve mültecilerle ilgili yapılan özel düzenlemelerle birlikte bu kişilerle ilgili düzenlemelerin çoğu “*Yabancılar*” başlığı altında düzenlenmektedir. Anayasa’da, İskân Kanunu’nda, Pasaport Kanunu’nda, Vatandaşlık Kanunu’nda, Askerlik Kanunu’nda, Yabancıların Türkiye’de İkamet ve Seyahatleri Hakkındaki Kanunu’nda, sığınmacı ve mültecilere yönelik hükümler yabancılar başlığı altında düzenlenmiştir. Geçmişten bugüne yapılan düzenlemeler şu şekilde sıralanabilir:

-1932 Tarihli 2007 Sayılı Türkiye’de Türk Vatandaşlarına Tahsis Edilen Sanat ve Hizmetler Hakkında Kanun

-1934 Tarihli ve 2510 Sayılı (Eski) İskân Kanunu

-1950 Tarihli 5683 Sayılı Yabancıların Türkiye’de Seyahat ve İkametleri Hakkında Kanun

-1961 Anayasası ve Yabancıların Çalışması

-1964 Tarihli 403 Sayılı Türk Vatandaşlık Kanunu

-1982 Anayasası ve Yabancıların Çalışması

-1994 Tarihli İltica ve Sığınma Yönetmeliği

-2003 Tarihli 4817 Sayılı Yabancıların Çalışma Kanunu

-2006 Tarihli 5543 Sayılı İskân Kanunu

-2006 Tarihli 5490 Sayılı Nüfus Hizmetleri Kanunu

-2009 Tarihli 5901 Sayılı Türk Vatandaşlığı Kanunu

-30 Mart 2012 Tarihli ve 62 Sayılı “Türkiye’ye Toplu Sığınma Amacıyla Gelen Suriye Arap Cumhuriyeti Vatandaşlarının ve Suriye Arap Cumhuriyetinde İkamet Eden Vatansız Kişilerin Kabulüne ve Barındırılmasına İlişkin Yönerge”

-2013 Tarihli ve 6458 Sayılı Yabancılar ve Uluslararası Koruma Kanunu (YUKK)

-Geçici Koruma Yönetmeliği (22.10.2014/29153)

Özetle Üstün’e (2016:5) göre, sığınmacıların iş piyasasına (çalışma hayatına) erişimini kolaylaştırıcı düzenlemeler yapması, Türkiye’nin taraf olduğu uluslararası sözleşmelerden kaynaklanan bir yükümlülüktür. Türkiye uzun yıllar boyunca bu alanda mülteci ve sığınmacılara özel bir düzenleme yapmamış, normal yabancıların iş piyasasına erişimlerine

ilişkin düzenlemeler mülteci ve sığınmacılar için de yeterli görülmüştür. Uygulamada ise mülteci ve sığınmacıların Türkiye'deki 'geçici' durumları nedeniyle iş piyasalarına erişimle ilgili mevcut yasal kanallar sığınmacılar ve mülteciler tarafından neredeyse hiç kullanılmamış/kullanılamamıştır. 2013 tarihinde çıkarılan Yabancılar ve Uluslararası Koruma Kanunu, uluslararası korumadan yararlananlar için *çalışma izni* alma yolunu açık tutarken geçici korumadan yararlananların erişime ilişkin düzenleme getirmemiştir. *Yasal yollardan çalışma izni almayan/alamayan sığınmacılar kayıt dışı olarak çalışmak durumunda kalmışlardır*. Suriyeli sığınmacılar krizine kadar yönetilebilir görülen bu durum, geçici korumadan yararlanan tahminen yarım milyon Suriyeli sığınmacının iş piyasasına girmesiyle yönetilebilirlik sınırını aşmış ve hükümet, alanla ilgili düzenleme yapmak durumunda kalmıştır. 2014 Ekim ayında çıkarılan Geçici Koruma Yönetmeliği ve 2016 Ocak ayında çıkarılan "Geçici Korumadan Sağlanan Yabancılarla Çalışma İzni Verilmesine İlişkin Yönetmelik", hükümetin bu alanda attığı en somut adımlar olmuştur. Çalışma izni verilmesi bir taraftan sığınmacıların emeğinin özel sektör tarafından ucuza kiralanarak sömürülmesine engel olacak, diğer taraftan da sığınmacılara kendi ihtiyaçlarını karşılayabilme imkânı vererek sürekli yardımla geçinmeye nazaran daha onurlu bir hayat sürmelerini sağlayacaktır.

Çalışma Hayatına Dair Sorunlar

1960'lı yıllardan itibaren göçe kaynaklık eden ülkelerden biri olan Türkiye, ilginç sayılabilecek bir biçimde 1990'lı yıllardan sonra düzensiz göçmenlerin hedefi veya transit geçiş ülkesi haline gelmeye başlamıştır. Türkiye'nin komşularındaki, sosyo-kültürel, siyasal ve ekonomik değişmelerin de etkisi ile gelen göçmenlerin (son zamanlarda özellikle Suriye'den gelen sığınmacılar) bir kısmı işgücü piyasalarına dâhil olma girişiminde bulunmuşlardır. Nitekim göçmenlerin gerek Türkiye'ye gelişleri, gerekse ülke içinde hizmet sektörünün farklı alanlarında enformel olarak istihdam edilmeleri kısaca görünür olmaları bir süre kamusal alanda işgücü piyasalarının işleyişi açısından bir sorun olarak algılanmamıştır (Lordoğlu, 2015:321).

Fakat 2011 yılından başlayarak Türkiye bugüne kadar gelen sığınmacıların sayısı dört milyonu geçince sorunların boyutu da büyümeye başlamıştır. Bunların büyük bir kısmı sınır illerinde bir kısmı da daha sonraki süreçte ülkenin diğer illerine dağılmıştır. Yerel halkla beraber yaşamaya başlamışlardır. Savaşın süresinin uzaması, Suriye'den gelen göç dalgasını beklentinin çok ötesine taşımıştır. Türkiye, mevcut durum itibarıyla ilk etapta iki milyona yakın Suriyeliyi sınırları içerisinde misafir etmek ve dolayısıyla geniş kapsamlı bir sığınmacı krizi ile karşı karşıya kalmıştır. Özellikle sınır illerinde yaşayan yaklaşık on milyonluk nüfus bir anda iki milyona yaklaşan bir nüfusu ağırlamak durumunda kalmıştır (Tunç, 2015:31-36). Türkiye daha bu şok dalgasını atlarmaya çalışırken gelenlerin sayısı da artmaya devam etmiştir. Ülkenin sınır boylarındaki iller, gelen bu akını kaldırabilme gücünden yoksun olduğu için yeni gelenler, diğer illere yerleşmeye başlamıştır. Bu gün itibarıyla Türkiye'de her ilde belirli sayıda sığınmacıya rastlamak mümkündür. Göç müdürlüğünün internet sitesinde hangi ilde kaç sığınmacı yaşadığı vb. istatistikler yer almaktadır.

Boyras (2015:45)'a göre Suriyeli sığınmacıların başta beşeri sorunlar olmak üzere, kültürel ve yaşam tarzı farklılıkları ekonomik anlamda işsizlik, açlık, yoksulluk, ayrıca yerleşme, konut ihtiyacı da en önemli problemleri arasında yer almaktadır. Ülkemize gelen bu insanlar daha çok kaçak yollarla gelmeyi tercih etmişlerdir. Bundan dolayı sığınmacılar gittikleri ülkelerde yaşamlarını idame ettirebilecekleri her türlü işi yapmaya da hazır dılar.

Suriyeli sığınmacılar, göç ettikleri topluma bir tutunma stratejisi olarak, düşük nitelikteki işleri bile kabul edip çalışmaya başlamışlardır. Dolayısıyla, toplu göçle gelen sığınmacılar, yerli işverenler için birden bire “*ucuz işgücü deposu*” haline gelivermiştir. Her türlü işte çalışma, talep ve arzusunda olan bu sığınmacılar, aynı zamanda yerli işgücünden çok daha düşük ücrete ve uzun çalışma saatlerine razı olduklarından, kısa sürede yerli işverenler için *cazibe* merkezi oldular. Kısacası Suriyeli sığınmacılar, çalıştıkları yerlerde yerli işçilerden çok daha ucuza, uzun süre ve sigortasız çalıştırılmaktadırlar. Çalışma izinleri olmayan ve geçimlerini sağlayabilmek için çalışmak zorunda olan Suriyeliler (Deniz-Ekinci-Hülür, 2016:24), acımasız iş dünyasının çarkları arasında ezilmektedirler.

Çok kısa bir sürede ülkenin her yerine (en ücra illere kadar) akın eden sığınmacılara yerli halk çeşitli tepkiler göstermiştir. Özellikle gelenekleriyle, adetleriyle ve alışkanlıklarıyla kısacası kültürleriyle farklı bir yaşam tarzına sahip olan sığınmacılara yerli halkın tepkisi çok da olumlu olmamıştır. Süreçte bu *olumsuz* tepki artmaya da başlamıştır. Çünkü tepkinin temel sebeplerinden biri sığınmacıların, yerli halkın çalışma alanına girmeye başlamalarıdır. Yerli halk bu yeni gelen sığınmacılarla rekabet etmek zorunda kalmışlardır ve çalışma hayatında özellikle kaybeden taraf olmuştur. Çünkü yeni gelen mülteciler çok ama çok düşük ücretlerle ve uzun çalışma süreleriyle, sigortasız çalışma şartlarıyla iş aramaya başlamışlardır. Birden bire ülke Suriyeli sığınmacı işçi cennetine dönmüştür. Bütün bunlar karşısında yerli çalışanların ve onların ailelerinin ve toplumsal çevrelerinin sığınmacı karşıtlığı, istenmeyen olayların ve davranışların oluşmasına sebep olmuştur. Dolayısıyla yerli halkla sığınmacı göçmenlerin yaşadığı gerilimler, toplumsal dışlanma olgusunu doğurmakta ve bu dışlanmanın daha ziyade sosyo-ekonomik faktörlerden (Ciherci, 2012:131; Akt.: Deniz-Ekinci- Hülür, 2016:25) beslendiği görülmektedir.

Zira bu dışlanmanın temeli Türkiye'nin işgücünün çalışma durumları ile ilgilidir. Türkiye'nin işgücü, 2017 yılı Şubat döneminde bir önceki yılın aynı dönemine göre 1 milyon 175 bin kişi artarak 30 milyon 855 bin kişi, işgücüne katılma oranı ise 1 puan artarak %51,8 olarak gerçekleşmiştir. Aynı dönemler için yapılan kıyaslamalara göre; erkeklerde işgücüne katılma oranı 0,8 puanlık artışla %71,7, kadınlarda ise 1,2 puanlık artışla %32,3 olarak gerçekleşmiştir. Türkiye genelinde 15 ve daha yukarı yaştakilerde işsiz sayısı 2017 yılı Şubat döneminde geçen yılın aynı dönemine göre 676 bin kişi artarak 3 milyon 900 bin kişi oldu. İşsizlik oranı ise 1,7 puanlık artış ile %12,6 seviyesinde gerçekleşti. Aynı dönemde; tarım dışı işsizlik oranı 2,1 puanlık artış ile %14,8 olarak tahmin edildi. Genç nüfusta (15-24 yaş) işsizlik oranı 4,7 puanlık artış ile %23,3 olurken, 15-64 yaş grubunda bu oran 1,8 puanlık artış ile %12,9 olarak gerçekleşti. Şubat 2017 döneminde herhangi bir sosyal güvenlik kuruluşuna bağlı olmadan çalışanların oranı, bir önceki yılın aynı dönemine göre 0,7 puan artarak %32,8 olarak gerçekleşti (TUİK, 2017).

Tablo1:Mevsim etkilerinden arındırılmamış temel işgücü göstergeleri, Şubat/2016-Şubat/2017

	Toplam		Erkek		Kadın	
	2016	2017	2016	2017	2016	2017
15 ve daha yukarı yaşta kişiler	(Bin)					
Nüfus	58 433	59 567	28 866	29 476	29 567	30 091
İşgücü	29 680	30 855	20 478	21 124	9 202	9 731
İstihdam	26 456	26 956	18 419	18 662	8 037	8 294
Tarım	4 876	5 036	2 785	2 881	2 091	2 155
Tarım dışı	21 580	21 920	15 633	15 781	5 946	6 139
İşsiz	3 224	3 900	2 060	2 462	1 165	1 438
İşgücüne dahil olmayanlar	28 753	28 712	8 388	8 352	20 365	20 360
	(%)					
İşgücüne katılma oranı	50,8	51,8	70,9	71,7	31,1	32,3
İstihdam oranı	45,3	45,3	63,8	63,3	27,2	27,6
İşsizlik oranı	10,9	12,6	10,1	11,7	12,7	14,8
Tarım dışı işsizlik oranı	12,7	14,8	11,3	13,1	16,3	18,9
15-64 yaş grubu						
İşgücüne katılma oranı	55,6	56,8	76,4	77,3	34,7	36,2
İstihdam oranı	49,4	49,5	68,6	68,0	30,2	30,7
İşsizlik oranı	11,1	12,9	10,2	11,9	12,9	15,0
Tarım dışı işsizlik oranı	12,8	14,9	11,3	13,2	16,4	19,0
Genç nüfus (15-24 yaş)						
İşsizlik oranı	18,6	23,3	17,4	21,5	20,7	26,6
Ne eğitimde ne istihdamda olanların oranı ⁽¹⁾	23,1	23,9	13,6	14,9	32,5	33,0

Tablodaki rakamlar yuvarlamadan dolayı toplamı vermeyebilir.

(1) Çalışmayan ve eğitimde (örgün ve yaygın) olmayan gençlerin, toplam genç nüfus içindeki oranıdır.

Kaynak: TÜİK, 2017

Özetle Suriyeli sığınmacıların çalışmalarının toplumsal hayata etkilerini *olumlu* ve *olumsuz* olmak üzere iki şekilde ele alarak değerlendirmek mümkündür:

-Sığınmacıların Çalışmalarının Toplumsal Hayata Olumlu Etkileri; Türkiye'de işgücü piyasasını ve birçok sektörün üretim kapasitesini etkileyecek olan Suriyeli işçilerin çalıştırılması, iş dünyası tarafından olumlu karşılanmaktadır. Zira Türkiye'de üretim sektörlerinde ilgi görmeyen pek çok vasıfsız iş için yüz binlerce Suriyeli talip durumdadır. İş dünyasında başta tekstil olmak üzere üretime dayalı sektörlerde eleman açığının gün geçtikçe fazlaştığına ve binlerce firmanın vasıfsız eleman ihtiyacından dolayı tam kapasite üretim yapamadığına dikkat çekilmektedir. Öte yandan ayrıca, Suriyeli sığınmacıların emek arzı açısından homojen bir grup oluşturmadıkları, içlerinde kırsal kökenli ve vasıf düzeyi düşük sığınmacılar çoğunlukta olmakla birlikte, kent kökenli ve belirli vasıflara sahip yüksek eğitimli kişilerin de bulunduğu anlaşılmaktadır. Kayıtlar çok sağlıklı olmamakla birlikte sığınmacılar içinde üniversite mezunu olanların sayısı 35 bin civarındadır. Yetişmiş işgücünün, bulunduğu ülkeye üreteceği katma değer vasıfsız işgücüne göre daha fazladır. Ayrıca bu açığın sığınmacılardan karşılanması yetiştirme maliyetini sınırlayacağından ülke ekonomisi açısından ilave bir kazanç olacaktır. Türkiye bu konuda elini çabuk tutmadığı takdirde bu potansiyelden yararlanamadığı gibi, gelişmiş ülkelerin işine yaramayacağı için Türkiye'den ayrılamayan vasıfsız sığınmacı işgücüne istihdam üretebilmek için fazladan kaynak harcamak durumunda kalacaktır. Dolayısıyla nitelikli sığınmacı işgücünün ekonomiye kazandırılması konusunda işverenlerin asgari ücret bariyerini aşmaları ve ücretleri ve çalışma şartlarını istihdamı cazip kılacak ölçüde yukarıya çekmeleri gerekmektedir. Aksi halde bu potansiyeli Türkiye'de tutmak zor olacaktır. Bir diğer olumlu taraf ise Suriyelilerin kurduğu şirketlerin sınır bölge ekonomisini canlandırmasıdır. Suriyeli tüccarların Türk mallarını, kendi iş bağlantıları üzerinden Ortadoğu pazarına ulaştırmaları, Suriye krizinin sınır illerinin ihracatı üzerinde yarattığı olumsuz etkinin azalmasını sağlamaktadır (Üstün, 2016:6). Özellikle nitelikli iş gücünün ülkede tutulması ve bunlardan faydalanılması hem ülkeye katkı sağlayacaktır hem de onların uyum süreçlerini de artıracaktır.

-Sığınmacıların Çalışmalarının Toplumsal Hayata Olumsuz Etkileri; Suriyeli sığınmacıların, Suriye'deki iç çatışmanın gittikçe uzaması, kamplara kabul edilmek için uzun süre beklemeleri, ellerindeki nakit birikimlerini tüketerek ailelerin ihtiyaçlarını karşılayamayacak duruma gelmelerinden dolayı umutsuzluğa kapılmaları ve derneklerden ve

devletten yeterli yardım alamamaları nedeniyle bir an önce çalışmak zorunda kalmasının vasıfsız işgücü piyasasında rekabeti arttırdığı görülmektedir. Özellikle yeni işe almalarda sigortalı yerli işçiye göre neredeyse maliyeti % 50 daha düşük olan Suriyeli sığınmacıların tercih edilmesi sıklıkla rastlanan bir durumdur ve bu durumun asgari ücretle çalışan yerli işçiler üzerinde bir işten çıkarma baskısı oluşturduğunu söylemek yanlış olmayacaktır. Bu durumu destekleyen bir çalışma da Dünya Bankası'nın Ağustos 2015'de yayınladığı araştırma “Suriyeli Mültecilerin Tük İşgücü Piyasasına Etkileri” adlı rapordur. Raporda istihdamdaki mültecilerin özellikle kayıt dışı, düşük vasıflı ve kadın çalışanları işlerinden ettiği gösterilmektedir. İkame oranının neredeyse bire bir olduğu hesaplanmaktadır. Bununla birlikte bu ikameye rağmen ilgili bölgelerde işsizliğin artmadığı görülmektedir. Bu sürpriz bulgunun iki nedeni söz konusu: Bir yandan genç kızların okula devamlılığı artmakta, diğer yandan da işlerini kaybedenler işgücü piyasasından çekilmektedir. Dolayısıyla işgücü arzı geriliyor. İşgücü piyasasının Suriyeli sığınmacıların varlığı nedeniyle çalışanlar aleyhine ucuzlaması ve hatta yerel halktan işini kaybedenlerin sayısının artması, özellikle Suriyelilerin yoğun oldukları bölgelerde çok ciddi gerginliklere de yol açabilmektedir. Bu durum sadece işgücü piyasası için değil, küçük çaplı esnaf ve sanatkârlar için de söz konusudur. Suriyeli sığınmacıların bir bölümünün de bağımsız olarak çalıştıkları görülmektedir. Bunların daha çok kayıt dışı küçük esnaf olarak faaliyet göstermeleri aynı alanda faaliyet gösteren yerli esnaf için ciddi bir rekabet sorunu oluşturmaktadır. Bu yeni sığınmacıların vergilendirilmeleri konusunda gösterilen hoşgörü gerginlik unsuru olmaya aday görünmektedir. Suriyelilerin “kayıt dışı” bir ekonomi yarattıkları, vergi ödemedikleri ve kendilerinin bu anlamda haksız rekabetin mağduru olduklarına inanan yerel halkın şikâyetleri hızla yükselmektedir. İşini kaybeden yerel halkın çoğunluğu, işlerini Suriyelilerden dolayı kaybettiğine ve dolayısıyla iş fırsatlarının da ellerinden alındığına inanıyor (Üstün, 2016:7). İş piyasaları özellikle yerli halkı da göz önünde bulundurarak koşulları yeniden düzenleyerek, en azından yerli halkın Suriyeli sığınmacılara husumet duymalarını minimum düzeye düşürebilecektir.

Üstün (2016:8)'e göre, sığınmacıların iş piyasasına erişimleri konusunda öncelikle cevaplandırılması gereken soruların başında kayıt dışı çalışmanın mı, çalışma izni verilmesinin mi milli iş piyasasını daha olumsuz etkileyeceği sorusu yer almaktadır. Suriyeli sığınmacıların “kayıt dışı ekonomi” çerçevesinde, yani asgari ücretin de altındaki ücretlerle ve sigortasız olarak çalıştığını ortaya koymuştur. Ucuz ve kayıt dışı işgücü olarak kullanılan Suriyeliler istihdam edilince yerini aldıkları işgücü de yeniden “iş arama” sürecine girmektedir. Dolayısıyla Suriyeli göçmenlerin (sığınmacıların) istihdam piyasasına olumsuz etkisi devam etmektedir.

Yöntem

Bu çalışma ile 2017 yılının Temmuz ayında Kilis'te gerçekleştirilen alan araştırmasından elde edilen veriler kullanılarak, Suriyeli sığınmacıların çalışma hayatına dair sorunları analiz edilmeye çalışılmıştır. Araştırma, nitel ve nicel araştırma yönteminin alandan bilgi toplama tekniklerine uygun yani yarı yapılandırılmış olarak yirmi Suriyeli sığınmacı ile görüşülerek yapılmıştır. Görüşmeciler rastlantısal olarak seçilmiştir. Çalışma hayatında yaşanan sorunların neler olduğunu öğrenmeye yönelik sorular sorulardan hareketle, çeşitli analizler yapılmıştır. Kamplarda kalanlar bu uygulamaya dâhil edilmemiştir. Bu çalışmanın uygulama ayağı, Kilis merkezde bulunan Suriyeli sığınmacılarla yapılan görüşmeler sonucunda elde edilen verilere dayanmaktadır. Katılımcılarla görüşme ve veri toplama işi, sahayı tanıyan bir anketör (aracı) kullanılarak gerçekleştirildi. Bu araştırma verilerinin analizinde, elde edilen veriler arasındaki ilişkiler, sorular dikkate alınarak değerlendirilmiştir. Dolayısıyla araştırmadan elde edilen benzer veriler, aynı başlıklar altına toplanarak tasnif edilmeye çalışılmıştır.

Bulgular ve Değerlendirme

Kilis ilinde Temmuz 2017 tarihinde gerçekleştirilen saha araştırmasının bulgularının değerlendirilmesi, sığınmacıların Türkiye’deki çalışma hayatına dair sorunları hakkında önemli bilgiler vereceği düşünülmektedir. Faydalı olacağı düşünüldüğü için bu araştırma yapılmıştır. Elde edilen bulgularımızı yedi başlık altında ele alıp, değerlendirdik ve yorumladık.

1-Yaş Durumu: Araştırmaya katılan Suriyeli sığınmacıların yaş dağılımı 18-43 yaş arasındadır. Bunların hepsi çalışma yaşında olan ve çalışabilecek güçte olan insanlardır. Bir kısmı ev hanımı ya da öğrenci olmasına rağmen buldukları durumun vahametinden dolayı bir işte çalışmayı talep etmektedirler.

2-Cinsiyet Durumu:

Cinsiyet	N	%
Kadın	10	50
Erkek	10	50
Toplam	20	100

Araştırmamıza katılanların kadın ve erkek oranının eşit olmasına özen gösterdik. Zira artık günümüzde çalışma hayatına kadınlar da katılım sağlamaktadırlar ve ayrıca toplumsal hayatın zorluklarına ve sorumluluklarına birlikte katlanmaktadırlar.

3-Meslek Durumu: Araştırmaya katılan sığınmacıların Suriye’deki meslekleri ile Türkiye’deki mesleklerinin ne olduğu sorulmuştur. İlk verilen meslek Türkiye’de yaptıkları *parantez* içinde verilen ise Suriye’de yaptıkları meslekleridir. *Burada dikkat çeken durum, eğitim isteyen özellikle yüksek eğitim isteyen mesleklerle sahip olanlar ile beceri ve yetenek isteyen bir mesleği icra edenler genellikle gittikleri yerlerde de aynı mesleği icra ediyorlar.* Araştırmaya katılanların Türkiye’deki ve Suriye’deki mesleklerini şöyle sıralayabiliriz: Öğretmen (işçi), hafızlık (aynı), el işi (öğrenci), eliş (aynı), kuaför (aynı), lise öğrenci (çiftçi), üniversite öğrencisi (aynı), öğretmen (tercüman), şoför (çiftçi), işçi (çiftçi), şoför (aynı), avukat (öğretmen), inşaat (memur), ev hanımı (öğrenci), öğretmen (aynı), terzi (aynı), doktor (aynı), şoför (tercüman), ev hanımı (aynı), lise öğrencisi (aynı).

4-Aylık Gelir Durumu:

Aylık Gelir	N	%
Çalışmıyor	4	20
500-1000	7	35
1001-1500	7	35
1501-2000	-	-
2001-2500	1	5
2501 ve yukarı	1	5
Toplam	20	100

Suriyeli sığınmacıların gelirleri incelendiğinde yükseköğrenim görenlerin ve bir meslek sahibi olanların belirli ve düzenli bir kazançları mevcuttur. Bunların yanında düzenli bir gelir elde

edemeyenler araştırmaya katılanların %20'sini oluşturmaktadır. Unutulmamalıdır ki düzenli gelir elde edemeyenler ve belli bir yaşam standardının altında kalanlar, çeşitli toplumsal sorunların oluşmasına sebep olabilecek potansiyele sahip olan kitleyi oluştururlar.

5-Çalışma Saatleri:

Çalışma Saatleri	N	%
8	8	40
9	3	15
10	2	10
11	5	25
12	-	-
13	-	-
14 ve yukarısı	-	-
Cevapsız	2	10
Toplam	20	100

Günlük çalışma saatlerinde dikkati çeken, *özel* ve *resmi* işlerdeki çalışma sürelerinin değişmesidir. Resmi işlerde çalışanlar günlük sekiz saat çalışırken, şoförlük, kuaförlük ve terzilik gibi özel işler yapanlar daha uzun süre çalışmaktadırlar. Çalışma süresi sığınmacıların aleyhine olacak şekilde çok istismar edilmektedir. Bildirilen şikâyetlerin başında gelenlerden biri de çalışma süreleri ile ilgili olan husustur.

6-Türkiye’de yaşadığınız sorunlarınızı en önemlisinden başlayarak yazar mısınız? Diye sorduğumuz soruya genelde verilen cevapları aşağıda olduğu gibi sınıflandırmaya çalıştık.

- Dil Sorunu; iletişim, dil problemleri, dil öğrenme imkânının olmaması,
- Türk yasalarını bilmemekten dolayı tedirginlik,
- Yasal ve resmi işlemlerde zorluklar yaşanıyor,
- Resmi nikâh yapamamaları,
- Hastane işlemlerinde zorluklar,
- Kimlik sorunu,
- İşyeri açtığı için Türklerle yaşanan sıkıntılar; mesela dükkânın çamplarını kırmışlar,
- Yabancıların az ücretle uzun süre çalıştırılması,
- Muhtaç insanların yardım almalarının hor görülmesi,
- Geçici koruma kimliği olmayanın zor durumda kalmasına rağmen hastanelere alınmaması,
- Temiz kiralık ev bulamamak,
- Özel iş kurmak çok zor,

- Türk yasalarını bilmemekten kaynaklanan sorunlar,
- Ev ve sığınma sorunu, kiralık ev sorunu
- Geleneklerin farklı olmasından kaynaklanan sorunlar,
- Türkiye’de fiyatların yüksek olması (pahalılık var).
- Ev ve ikamet sorunu,
- Afad’tan kimlik alma sorunu,
- Hammadde sorunu,
- İş bulma ve işsizlik sorunları,
- Ev kirası yüksek,
- Türkiye’ye uyum sorunu,
- Kimlik sorunu, sistemde görünmemek,
- Kızılay yardımlarında sorun oluyor.

7- Çalışma şartlarıyla ilgili yapılmasını/düzeltilmesini istediğiniz şeyler nelerdir?
Sorumuza verilen cevaplar şunlardır:

- İşyeri ruhsatı verilmemesi, bunun düzeltilmesi,
- Aylık gelir artırılmalı,
- Elindeki diplomayla iş yapmak ve böylece düzenli gelir elde ederek ailesini geçindirmek istiyor,
- Öğrenci bursu verilmeli,
- İşyerine ruhsat verilmeli,
- Türklerden tehdit ve baskı görmek istemiyor,
- Çalışma saatlerinin düzeltilmeli, çalışma süresi çok uzun,
- İşverenler çalışma iznine başvurmalı,
- Yapılan işe uygun ücret verilmeli,
- Türkmenlere iş izni ve TC kimliği verilmeli,
- Aylık gelir çok düşük, yükseltilmeli,
- Çalışıkları işyeri sigorta yaptırmalı,
- Suriyeli kadınlar da iş bulabilmeli. Bu sorunun temelinde Barın’a (2015) göre Suriyeli sığınmacı kadınların başta *eğitim (eğitim düzeyleri çok düşük)* olmak üzere pek çok faktörün kadınların iş bulmasını olumsuz etkilemesidir. Kadınların kamplarda olması yaşlarının küçük ya da çok yaşlı olması, geleneklerinin ve alışkanlıklarının bazı ortamlara girmesini yasaklaması gibi faktörler de iş bulmalarını olumsuz etkilemektedir.

Sığınmacıların çalışma şartlarına dair talepleri aslında bizim iş hukukumuzda var olan uygulamaları içermektedir. Eğer bir hukuksuzluk varsa, bu hukuksuzluğu düzeltecek ve bu insanların mağduriyetini bir şekilde ortadan kaldıracak düzenlemeleri siyasi irade ivedi olarak yapmalıdır. Bilim insanlarına düşen bunları tespit edip, ortaya koymaktır.

SONUÇ

Toplu göç hareketlerinin nedenlerinin başında savaşlar gelmekte, savaşların uzun sürmesi ve yaşanan şiddet, açlıklar, hastalıklar vs. göçü zorunlu ve dolayısıyla kaçınılmaz hale getirmektedir. Toplu göç hareketinin “zorunlu göç” olarak tanımlanabilmesi için iki şartı taşıması gerekmektedir. Bunlardan birincisi ülkenin toplam nüfusunun en az %1’inin tehlike altında olması, diğeri ise en az 100 bin insanın şartlar gereği veya zorla yaşadığı yerden ayrılmış olmasıdır. Günümüzde toplu göç hareketlerinin dünyada neredeyse tüm ülke sınırları arasında gerçekleşmesi, devletlerin bu konu üzerine eğilmesini zorunlu hale getirmiş, göç hareketlerinde ise sığınmacıların davranışları her zaman (Tunç, 2015:31-32) önemli bir yere sahip olmuştur.

Çalışma imkânı elde eden sığınmacı, ekonomik olarak kendi ayakları üzerinde duracak ölçüde bir kazanç elde ettiği takdirde, psikolojik olarak kendisini ev sahibi topluma yük olarak görmekten kurtulacaktır. Aynı şekilde ev sahibi ülke vatandaşları da çalışan ve üreten insanları, kendi birikimlerini paylaşmaya gelen kişiler olarak görmeyecektir. Böylelikle çift yönlü bir süreç olarak tarif edilen entegrasyonun önündeki iki önemli psikolojik bariyer ortadan kalkmış olacaktır (Üstün, 2016:1).

Suriyeli sığınmacı akınının etkilerinin ise işgücü piyasasında zannedilenden daha karmaşık olduğu, olumsuz etkilerle olumlu etkilerin bir arada yaşandığı anlaşılmaktadır. Suriyeli sığınmacıların işgücü piyasasına entegre olabilmeleri için (Üstün, 2016:8-9) yukarıda belirlenen sorunlar ve tespitler doğrultusunda şu önerilerde bulunmak mümkündür:

-Suriyeli sığınmacılara öncelikle Türkçe eğitimi, ardından da mesleki eğitim verilmeli ve bu topluma uyumlarının temel şartları olarak kabul edilmelidir.

-Sığınmacıların istihdamında sorunların minimize edilebilmesi için bir taraftan güncel ve ciddi bir bölgesel ve sektörel işgücü analizi yapılması, diğer taraftan da sığınmacıların eğitim ve meslek vasıflarının ortaya çıkarılması için mevcut kayıtların sağlıklı bir biçimde detaylandırılarak yenilenmesi gerekmektedir.

-Nitelikli olan işgücünden yeterlilikleri belgelendirilerek faydalanılması konusunda çalışmalar yapılmalı, eğitimi yetersiz olanlar konusunda ise mesleki eğitim imkânları sağlanmalıdır.

-Suriyeli göçmenler için yeni istihdam alanları yaratılmalı ve bunlar kayıtlı çalıştırılarak istihdam piyasasına etkisi azaltılmalıdır. Kapsamlı, bütünleşik bir plan dâhilinde istihdam imkânı yaratılmaması halinde, Suriyelilerin Türkiye ekonomisini bozma ihtimali çok yüksektir.

-Nitelikli sığınmacı işgücünün Türkiye ekonomisine kazandırılması için çalışma izni ve asgari ücretin ötesinde cazip şartlar ve imkânlar oluşturulması gerekmektedir.

-Suriyelilerin mevcut koşullarda istihdam edilebilmeleri için sektörel-bölgesel analizler yapılmalı ve çalışma haklarındaki (hukuku) belirsizlik ortadan kaldırılmalıdır.

-Özetle, yasal olarak kaçak statüde bulunan sığınmacıların çalışma izni almalarının imkânsızlığı (statülerinden dolayı), onları iş piyasalarında ucuz ve emeği sömürülen işgücü durumuna düşürmektedir. Bu hukuki belirsizlikler araştırmamızda da sıkça dile getirilen sorunlar arasında yer almaktadır.

KAYNAKÇA

- BARIN, H. (2015). Türkiye'deki Suriyeli Kadınların Toplumsal Bağlamda Yaşadıkları Sorunlar ve Çözüm Önerileri. Göç Araştırmaları Dergisi. Cilt:1, Sayı:2.
- BOYRAZ, Z. (2015). Türkiye'de Göçmen Sorununa Örnek Suriyeli Mülteciler. Zeitschrift für die Welt der Türken Journal of World of Turks. Vol. 7, No. 2.
- CİĞERCİ, N. (2012). "Bursa-Kırcaali Hattı: 1989'da Gelen Bulgaristan Göçmenleri Örneği", Küreselleşme Çağında Göç: Kavramlar, Tartışmalar, (Der. S. Gülfer İhlamur-Öner ve N. Aslı Şirin Öner). İletişim Yayınları, İstanbul, SS.107-134; Akt.: DENİZ, A. Ç. - EKİNCİ, Y. - HÜLÜR, A. B. (2016). Suriyeli Sığınmacıların Karşılaştığı Sosyal Dışlanma Mekanizmaları. www.sbard.org, Yıl: 14, Sayı:27, SS. 17 – 40.
- KOÇ, M.-GÖRÜCÜ, İ.-AKBIYIK, N. (2015). Suriyeli Sığınmacılar ve İstihdam Problemleri. Birey ve Toplum Dergisi. Cilt: 5, Sayı:9.
- LORDOĞLU, K. (2015). Türkiye'ye Yönelen Düzensiz Göç ve İşgücü Piyasalarına Bazı Yansımalar. Çalışma ve Toplum, Sayı:1.
- ŞAHİN, Ç. (2015). Türkiye'de Göçmen İşçiler Sorunu. Toprak İşveren Sendikası.
- TUİK. (2017). <http://www.tuik.gov.tr>, (Erişim Tarihi:26.07.2017).
- TUNÇ, A. Ş. (2015). Mülteci Davranışı ve Toplumsal Etkileri: Türkiye'deki Suriyelilere İlişkin Bir Değerlendirme. Tesam Akademi Dergisi / Turkish Journal of Tesam Academy. Temmuz- July. 2 (2). 29 – 63.
- ÜSTÜN, N. (2016). Suriyelilerin Türk İşgücü Piyasasına Entegrasyonu Sorunlar-Öneriler. Konya Ticaret Odası Araştırma Raporu Ekonomik Araştırmalar ve Proje Müdürlüğü Yay. Konya.

TELEVİZYON YARIŞMA PROGRAMLARININ LİSELİ GENÇLERİN KİMLİK GELİŞİMİ VE SOSYALLEŞME SÜRECİNE ETKİLERİNİN ÇEŞİTLİ DEĞİŞKENLER AÇISINDAN İNCELENMESİ

“ SURVIVOR ÖRNEĞİ”

Turan ŞİMŞEK*

ÖZ

Betimsel ve ilişkisel bir çalışma olarak hazırlanan bu araştırmanın amacı, ‘Survivor’ özelinde, televizyon yarışma programlarının, lise öğrencilerinin kimlik gelişimi ve sosyalleşme sürecine etkilerini çeşitli değişkenler açısından incelemektir. Bu değişkenler içerisinde yer alan ‘izleme sıklığı’ kategorik bir değişken olup, seçenekleri ‘çok sık, sık, orta düzeyde, az, çok az’ şeklindedir. Yarışma programlarının etkisi ise ‘Televizyon yarışma programlarındaki karakter(ler)in yerinde olmak isteme; beğenme veya yerinde olmak istememe; beğenmeme’, yarışma programlarına katılmak isteme veya istememe, yarışma programlarına SMS ile katılım sağlama ya da sağlamama şeklinde ifade edilmiştir.

Uygulanan ankette izlenen yarışma programları listesinden en az birini tercih eden öğrenciler, yarışma programlarının çocuk eğitimi açısından olumlu model oluşturmadığını(%63,8, $P=0,001 \leq 0,001$ **), yarışma programlarında kendisine benzemek istediği kişi ya da kişiler bulunmadığını(%80,9, $p=0,005 \leq 0,005$ **), yarışma programlarında yansıtılan kadın erkek rollerinin gerçek hayattakine benzer özellikler göstermediğini(%21,3, $X^2=60,513$), televizyonu bir eğlence aracı olarak(%39,1) görmek gerektiğini ifade etmişlerdir.

Yarışma programlarında yer alan tipler kendisine model alan gençlerin bu davranış kalıbı yaşa, cinsiyete, ailedeki birey sayısına, gelir düzeyine, ebeveynin eğitim düzeyine ve okulun bulunduğu çevreye göre farklılaşmaktadır. Yaşı küçük olanlar büyük olanlara göre; erkek öğrenciler kız öğrencilere göre; ailede üye sayısı fazla olanlar az olanlara göre; aile gelir düzeyi düşük olan yüksek olanlara göre; ebeveyn eğitimi düşük olanlar yüksek olanlara göre ve kent çevresi okullarında yer alanlar kent merkezindekilere göre daha fazla oranlarda model alma davranışında bulunmaktadır.

Anahtar kelimeler: Televizyon yarışma programları, Toplumsallaşma, Kimlik gelişimi, Survivor

* turansimsek75@hotmail.com

THE EXAMINATION OF THE IMPACT OF TV COMPETITION SHOWS ON THE IDENTITY DEVELOPMENT AND SOCIALIZATION PROCESSES OF HIGH-SCHOOL STUDENTS IN TERMS OF VARIOUS VARIABLES

“SURVIVOR SAMPLE”

ABSTRACT

The aim of this research, prepared as descriptive and relational study, is to examine the impact of TV competition shows, specifically Survivor, on the identity development and socialization processes of high-school students in terms of various variables. “Watching frequency”, which is among these variables, is a categorical variable and has the options of; very often-often-medium frequency-low frequency-very low frequency. Wishing to be in the place of the show characters has been expressed as like; or not wishing in the place of them has been expressed as don't like; wishing or not wishing to take part in the shows has been expressed as interacting or not interacting with the shows via SMS.

The students who prefer at least one of the shows from the list in the survey have said that shows don't provide a good role model for child education ((%63,8, $P=0,001 \leq 0,001$ **), there aren't any people in the show they want to resemble (%80,9, $p=0,005 \leq 0,005$ **), female and male role seen in the show don't have the similar properties with the real-life ones (%21,3, $X^2=60,513$), TV should only be considered as an entertainment tool (%39,1).

Teenagers' taking role-model behaviour differs depending on age, gender, family size, income level, educational background of parents and the environment of the school. This behaviour of role model taking has been observed more in youngsters, boys, the ones from crowded families, the ones with low family income, the ones whose parents have poor education compared to others, girls, the ones from small families, the ones with higher family income and the ones whose parents are well educated.

Key Words: Tv competition shows, Socialization, Identity Development, Survivor

GİRİŞ

İletişim çalışmalarının başlangıcından bugüne kadarki tarihi boyunca yapılan birçok araştırmada, medyanın bireyi ve toplumu “nasıl” ve “ne kadar” etkilediği sorusuna cevap aranmıştır. Bu araştırmalar sonucunda, medyanın yaptığı etkinin, yalnızca bireylerin siyasi tercihleriyle veya tüketim alışkanlıklarıyla sınırlı olmadığı, aynı zamanda kendilerinin ve öteki bireylerin kim olduğuna ve hangi kimlik özelliklerine sahip olması gerektiğine ilişkin düşünce, eğilim ve değer yargılarının şekillenmesinde de rolü bulunduğu tespit edilmiştir. “Ben kimim?” sorusu, bütün kimlik tanımlarının çıkış noktasını oluşturmaktadır. Birey, bu sorunun cevabını toplumsallaşma sürecinde öğrenmektedir. Toplumsallaşma yalnızca bireyler arasında yaşanan bir süreç değildir. Aralarında aile, medya, akran grubu, din, spor ve okulun da bulunduğu pek çok toplumsal kurum toplumsallaşma sürecini etkiler. Bireyler, bir ailenin, toplumun ve kültürün üyesi olarak doğarlar ve içinde buldukları toplumun ve kültürün değerleri, sembolleri, yaşama biçimleri gibi birçok özellikleri toplumsallaşma (socialization) olarak ifade edilen süreçle birlikte kazanırlar. Etimolojik olarak ‘toplumsal/sosyal’ (social) kelimesinin kökeni, Latince ‘socius’ ve ‘societas’ kelimeleriyle irtibatlı ‘socialis’ kelimesine dayanmaktadır. İsim olan ‘socius’, ‘dost, arkadaş, iştirakçi’; ‘societas’ ise ‘toplum, topluluk, işbirliği, diğerleriyle ilişki kurmak’ anlamlarını içermektedir. Bireylerin bir diğerine ve sosyal bir hayata uyum süreci” olan toplumsallaşma, “göç, iletişim, taklit etme, ortak yargıların oluşumu, işbirliği ve ortak zevkler yoluyla gerçekleşir. Türkçe’ye ‘sosyalleşme’ ya da ‘toplumsallaşma’ olarak tercüme edilen ‘socialization’ kelimesi, sözlükte “bireyin kişilik kazanarak belli bir toplumsal çevreye hazırlanması, toplumla bütünleşmesi süreci” olarak tanımlanmaktadır. Toplumsallaşma, genel olarak, bireyin içinde yer aldığı grubunun normlarını, değerlerini, tutumlarını ve karakteristik dilini edinmesi yönündeki etkileşim sürecine gönderme yapar (Coştu, 2009:119s). Bireyin yaşadığı çevreye uyum sağlama ve geliştirme süreci onun sosyal gelişimini ifade eder. Kültürel koşullar içinde sosyal ilişkiler hem toplumun, hem kültürün, hemde bireyin yapısını etkiler. Bireyin tüm yaşamı, çevresine uyum sağlama çabası içinde geçer. İçinde yaşadığı toplumsal çevreye uyum sağlayabilmesi için bir bireyin doğru ve yapıcı bir kimlik geliştirmesi gerekmektedir. Latince “aynı” anlamına gelen “idem” ve “tekrarlanarak” anlamına gelen “identidem” kelimelerinden türetilmiş olan kimlik kavramı, “insanların kim olduklarını ve kendilerini diğer insanlara nazaran nerede konumlandıklarını belirtmek için kullandıkları kategoriler” şeklinde tanımlanabilir (Varol.S.F. 2014). Kimlik gelişimi, bireyin hayatında en dinamik süreçlerden birisidir ve sınırları tam çizilmiş değildir. Bireyin kimliğinin gelişiminde ailenin, toplumun ve toplum beklentilerinin önemi oldukça fazladır. Kişisel kimliğimizin şekillenmesi ve gelişimi, doğumdan ölüme kadar süren sosyalizasyon sürecini kapsar (Armağan, 2013).

Kişinin sosyalleşme süreci doğmasıyla başlar. Fakat gençlik çağlarında arayış içinde olan ergenin sosyalleşme süreci hız kazanır. Bu dönemde kişi sürekli olarak benliğini arar. Gençler açısından en belirleyici sosyalleşme araçları olarak aile, okul, arkadaş çevresi ve televizyon sıralanabilir. Televizyon, gençleri giyim tarzından saç modeline, konuşma şekline ruh yapısına ve neticede bütün hareket ve davranışlarına kadar her yönüyle etkisi altına almaktadır. Ancak yine de televizyon programlarının izleyicileri nasıl ve ne yönde etkilediğini bilmek gerçekten zordur. Her bir toplumsallaştırıcı aygıt, birbirinden bağımsız olarak değil birlikte işlev görür. İnsanın biyolojik varlık olmaktan çıkıp, sosyal bir varlık haline gelmesi, toplumun bir üyesi olması, ancak toplumda önceden var olan kural, değer ve inançları öğrenmesi, benimsemesi, onaylaması ve kendisine verilen rolleri gerçekleştirmesi ile olanaklıdır. Bireyin içinde yer aldığı toplumun üyesi olabilmesi için kat ettiği aşamalar ise “toplumsallaşma” (sosyalleşme) olarak adlandırılan süreç ile gerçekleşir. Toplumsallaşma

süreci ise, yaşam boyu devam eden, derece derece gerçekleşen bir süreçtir. Toplumsallaşmayla birey sadece toplumun kurallarını, değerlerini, inançlarını kazanmaz aynı zamanda birey içinde bulunduğu toplumun/kültürün dünyaya bakış açısını da içselleştirir (Taylan, 2011), toplumun ortaya koyduğu tavır ve hareket modellerini, örneklerini ve düşünme biçimlerini öğrenir(Arslantürk, 2001).

Toplumsal değerlerin oluşmasında aileden ve okuldan daha etkili bir araç haline gelen medyanın en başta da televizyonun çocuk ve gençler üzerinde bir çok etkisi söz konusudur. Televizyon olumlu ya da olumsuz program içerikleriyle birlikte en yaygın ve etkin toplumsallaşma aracıdır. (Büyükbaykal, 2007). Bireylerin kim olduğundan hangi kimlik özelliklerine sahip olması gerektiğine kadar tüm düşünce, eğilim ve değer yargılarının şekillenmesinde rolü bulunmaktadır. (Bkz. Ünal, N. ve Durualp, E, MEB (EARGED) 2008. Kara, T. 2011. Taylan, H.H, 2011. Baran, T, 2014. Güllüoğlu, Ö.2013. Aral, N. ve Aktaş, Y. 1997). Televizyon yayınları belli fikirlerin "yaygın görüş" hâline gelmesini sağladığı için sosyal kimliğin şekillenmesinde önemli bir rol oynar. Televizyonun çocuk ve gençler üzerindeki etkisinin toplumun diğer kesimlerine oranla daha fazla olduğu söylenebilir. Bu etki, televizyonun sadece bilgi aktarma yoluyla olmayıp, daha ziyade belli davranış ve modelleri sunmasıyla cereyan etmektedir. Yapılan araştırmalar ve konuya ilişkin literatür taramaları televizyonun birey ve toplum üzerinde çok farklı etkilere neden olduğunu ve bu etkinin daha çok diziler (Erjem, ve Çağlayandereli 2006) (Özkan, 2013) (Dağ 2005), (Taylan, 2011), (Coşgun, 2012), yarışma programları (Balcı, 2009, Dursun, 2014, Çepni, 2014), moda içerikli programlar (Toparlan, 2016), müzik programları ve/veya yarışmaları (Kaya, 2007, Kalyoncu 2007- 2011) kadın programları (Meder, ve Çiçek, 2011) ve dini içerikli programlar (Turan, İ. 2014) üzerinden değerlendirildiğini göstermektedir.

Günümüz dünyasında tüm televizyon program türleri içinde izleyiciye hoşça vakit geçirten, düşündürücü yönü ağır basmayan müzik, magazin, yarışma ve spor türü programlarda aşırı bir tüketime ulaşılmıştır. Yarışma adı altında yayınlanan programlar, özellikle de reality televizyon programları ekranlarda artan bir biçimde yer kaplamaktadır. Görsel-işitsel medyanın ortaya çıkmasından bu yana yarışma, önce radyoda sonra da televizyonda, programcılığın temel bileşenlerinden birini oluşturmuştur. Seyirci bir filmi hangi kanalda izlediğini her zaman hatırlayamaz, buna karşılık favori yarışma programının hangi kanalda yayınlandığını da unutmaz. Yarışma, bir yayıncının halk ile iletişim kurması için de ayrıcalıklı bir araçtır. Şu veya bu şekilde, izleyici ile kanal arasında kişisel bir bağ kurulmuş olur. Bu süreçten, karşılıklı bir bağlılık ve göreceli bir kalıcılık ortaya çıkabilir. İnsanların yarıştırmaları olayı, toplum içinde yaratılmaya çalışılan bir eğlence olarak görülse de yarışan bireyler açısından bunun karşılığı "rekabet" tir. Rekabet, Türk Dil Kurumu Sözlüğü'nde "Aynı amacı güden kimseler arasındaki çekişme, yarış" şeklinde tanımlanır. Peş peşe açılan televizyon kanallarının meydana getirdiği rekabetçi ortam, televizyon kanallarını yüksek reyting alma gayretine sevk etmiştir. İzleyicilerin ilgisini çeken eğlenceli/magazinel temalar, haber bültenleri dâhil bütün program türlerine belli ölçülerde sirayet etmiştir. Ticari yayın kuruluşlarının birbirinden etkilenecek yayınladıkları programların başında yer alan yarışmaların büyük bölümü, başka ülkelerde yayınlanmış formatların uyarlanması şeklinde gerçekleşmiştir (Balcı, 2009). Yarışma program türü liberal yayıncılık anlayışı ile türsel dönüşüm geçirmiş, biçimsel ve tematik bakımdan melezleştirilerek, uzlaşmaları yeni toplumsal yapıya eklenen anlamlar üreten biçimde oluşturulmuştur. Bir yandan format türlerinin yerel örnekleri olan ve endüstri tarafından düzenlenen formatlar diğer yandan popülerlik ve reyting oranları ile izleyicinin tepkileri çerçevesinde ortak uzlaşma kodlarına ulaşmışlardır. İlk ortaya çıktığı yıllarda programların toplumun eğitim işlevine katkı sağlaması gerekliliği çerçevesinden hareket edilmiş, akademik ve entelektüel bilginin programlarda kullanımına

özen gösterilmiştir. Yeni dönemin hız, rekabet, yarışma, yükselme, köşeyi dönme gibi idealize edilen değerlerine en uygun tematik ve biçimsel özellikler yarışma programlarında oluşturulmuştur. Yarışma programlarının yarışmacı adayları, genel olarak sosyo-ekonomik bağlamda orta veya alt sınıftan seçilmekte ve aynı şekilde ağırlıklı olarak yarışma programları bu kitle tarafından takip edilmektedir. Bu durum, yarışmaların içeriklerinin orta sınıfın ‘yaşam dünyası’ ekseninde şekillenmesine neden olmaktadır. Yarışma programlarının stüdyo tasarımları, ödül sunumları veya verdikleri ödüller ve ödül oranları bu televizyon türünü izleyici açısından çekici kılmaktadır. Yarışma programlarının izleyicisi, bir şekilde kendisine ait unsurları yarışma programlarında bulabilmektedir. Böylece bu program türü sosyo-ekonomik açıdan farklı özelliklere sahip çeşitli izleyici kitleleri tarafından takip edilebilmektedir (Dursun, 2014).

Kazanma hırısı, kendi çıkarını düşünme, zayıf olanı eleme, bireysellik, büyük para ödülüyle kendi geleceğini kurtarma endişesi” vurgularıyla öne çıkan Survivor, O Ses Türkiye, Yetenek Sizsiniz, Kim Milyoner Olmak İster, İşte Benim Stilim (Bu Tarz Benim), Yemekteyiz, Milyonluk Resim Kendi Düşen Ağlamaz Gibi yarışma programları yalnızca Türkiye’de değil, onlarca ülkede çoğunlukla eşzamanlı olarak yeniden üretilerek yayınlanabilmekte ve yakın popülerite düzeyine ulaşabilmektedir. Birer kültürel ürün oldukları halde, birbirinden çok farklı coğrafyalarda geniş izleyici kitleleriyle buluşma başarısı gösteren bu programların en dikkat çekici yönlerinden biri, belli “formatlar” çerçevesinde üretilmiş olmalarıdır. Survivor program formatı, Charlie Parsons tarafından 1992 yılında oluşturulmuştur. Charlie Parsons, Survivor kavramını ilk defa İsveç SVT televizyonunda yayınlanan Expedition Robinson (1997) programı ile tanıtmıştır. İsveç’te yayınlanan Expedition Robinson adlı programda 16 yarışmacı iki grup halinde yarışmaya başlar. Sonra bu gruplar zamanla birbirine karışır. Her şov sonunda yarışmacılar bir yarışmacıyı gizli oylamayla elerler. Amerikan versiyonunda ise 16-20 yarışmacıdan oluşan 2-4 arası değişen sayıda gruplar (kabileler) vardır. Yarışmacılar bir milyon dolarlık ödülü almak ve bağışıklık kazanmak için yiyecek tedarik etmeye, sığınak oluşturmaya çalışırlar. Yarışma ilerledikçe ağırlaşan koşullarla ve verilen oylarla bir bir elenirler. Geriye kalan son 2 veya 3 yarışmacı önceden elenen 7-8 kişilik bir jüri tarafından oylanır ve nihai Survivor seçilir. (Türkoğlu, 2010:62-63).

Tüm dünyada yayınlanan ‘‘Survivor’’ yarışması, genellikle tropik bir adada çekilmektedir. Yarışma boyunca yarışmacıların ödül ve eleme oyunları için mücadele etmeleri, barınma için baraka inşa etmesi, ateş yakması, yiyecek bulması ve psikolojik olarak ayakta kalması gerekmektedir. Ülkelere göre yarışmanın süresi değişmektedir. Survivor Amerika versiyonunda 39 gün, Fransa versiyonunda 20 gün Türkiye versiyonunda ise yaklaşık 134 gün sürmektedir. Yarışmanın ilk bölümünde takımlar halinde yarışılırken ikinci bölümde adalar birleştirilir ve bireysel yarışmaya dönülür. Her haftanın bitiminde ada konseyi toplanır ve elenecek kişi yarışmacıların oylarıyla belirlenir. Türkiye’de ilk olarak 2005 yılında yayın hayatında yer almaya başlayan ‘‘Survivor Türkiye’’ formatı olarak küçük bazı farklılıklar içermekle birlikte Amerika’daki Survivor formatına benzemektedir.

Literatürde televizyon yarışma programlarının lise öğrencilerinin kimlik gelişimi ve sosyalleşme sürecine etkilerini incelemeye yönelik çok az sayıda çalışmaya rastlanmıştır(Örneğin: Balcı, 2009, Dursun, 2014, Çepni, 2014). Televizyon programlarının etkilerine ilişkin çalışmaların ise daha çok yerli diziler, moda ve kadın programları ile müzik ve/veya müzik yarışmaları bağlamında gerçekleştirildiği görülmektedir. Survivor Türkiye formatlı yarışma programının lise öğrencileri üzerindeki etkilerini belirlemeye yönelik akademik bir çalışma ise bulunmamaktadır. Çalışma, bu boşluğu doldurarak literatüre katkı sağlamayı amaçlamaktadır.

Bu bağlamda aşağıdaki sorular cevaplandırılmaya çalışılmıştır.

- 1) Öğrencilerin yarışma programlarının etkilerine ilişkin farkındalıkları hangi düzeydedir?
- 2) Yarışma programlarına dönük tutumlar aile yapısı, cinsiyet, yaş, sosyo ekonomik düzey, sınıf ve okul türü değişkenleri açısından anlamlı bir farklılık yaratmakta mıdır?
- 3) Yarışma programları öğrencilerin kimlik gelişimini ve sosyalleşme sürecini etkilemekte midir?
- 4) Yarışma programlarını izleme sıklığı öğrencilerin ahlaki inanç, değer ve tutumlarını anlamlı olarak farklılaştırmakta mıdır?
- 5) Televizyonu az izleyenler ile çok izleyenlerin, sosyal gerçeklik algılamaları farklı mıdır?
- 6) Rekabet, hırs, tahrik ve kimlikleri aşındırma gibi yoğun bir içeriğe sahip ‘‘Survivor’’ yarışmasını az izleyenler ile çok izleyenlerin, sosyal gerçeklik algılamaları farklı mıdır?

1. AMAÇ

Bu çalışmanın amacı, ‘‘Survivor’’ örneği üzerinden, televizyon yarışma programlarının, liseli öğrencilerin kimlik gelişimi ve sosyalleşme sürecine etkilerini çeşitli değişkenler açısından incelemektir.

2.YÖNTEM

2.1. Araştırma Deseni

Çalışmamızın araştırma deseninde sınavacağımız hipotezler şu şekilde sıralanmıştır:

H1. Yarışma programları öğrencilerin kimlik gelişimini ve sosyalleşme sürecini etkilemektedir.

H2. Öğrencilerin kimlik geliştirme ve sosyalleşme sürecinde, yarışma programlarının eğitici ve eğlendirici fonksiyonunun yanı sıra, özendirici, tahrik edici ve kimlikleri aşındırıcı etkisi de bulunmaktadır.

H3. Öğrencilerin yarışma programlarına dönük tutumları aile yapısı, cinsiyet, yaş, sosyo-ekonomik düzey, sınıf ve okul türü değişkenleri açısından anlamlı bir farklılık yaratmaktadır.

H4. Yarışma programları öğrencilerin en çok izlediği program türlerinden biridir.

H5. Televizyonu az izleyenler ile çok izleyenlerin ve Survivor yarışma programını az izleyenler ile çok izleyenlerin ‘‘gerçeklik’’ algıları arasında farklılık bulunmaktadır.

H6. Survivor yarışmasını çok seyredenler, hiç seyretmeyenler ve az seyredenlerden daha fazla hırs ve rekabet duygusuna sahiptir.

H7. Survivor yarışmasını çok seyredenler, hiç seyretmeyenler ve az seyredenlere göre toplumsal ilişkilerini maddi çıkarları doğrultusunda yönlendirme eğilimindedir.

Araştırmamız Kayseri’deki ortaöğretim öğrencilerinin Türkiye örneklemini temsil etmektedir.

Araştırma ünitesi: Birey (liselerde eğitim gören her bir öğrencidir)

Türkiye özelinde Kayseri ilindeki lise öğrencileri araştırma genel evrenini oluşturmaktadır. Betimsel ve ilişkisel bir çalışma olan araştırmanın örneklemini, 3200 öğrenci arasından amaçlı

örnekleme yoluyla seçilmiştir. Örneklem, 371 öğrenciden oluşmaktadır. Buna göre örneklem oranı: $371:3200 \times 100 = \%11,5'$ dir.

Araştırma çalışma evreni büyüdükçe ve örneklem ölçümü için kullanılan değişkenlerin sayısı arttığından örneklem büyüklüğü yüksek tutulmuştur. Anket lise eğitimine devam eden 9, 10, 11 ve 12. Sınıf öğrencilerine uygulanmıştır. Bir mesleki eğitim kurumu bünyesinde staj ve iş yeri uygulaması yapan öğrenciler (12. Sınıf öğrencilerinin bir bölümü) örneklem dışında bırakılmıştır.

Anket formu 51 sorudan oluşmaktadır. Sorular “çoktan seçmeli” niteliktedir. Anket, gençlerin demografik, sosyo-ekonomik ve ailesel özelliklerini betimleyerek televizyon kanallarında gösterimde olan yarışma programları ile ilgili davranış, tutum ve düşüncelerini saptamayı ve bu programların gençlerin kimlik gelişimi ve sosyalizasyon süreçlerine etkilerini tespit etmeye yönelik olarak hazırlanmıştır.

Anketin uygulandığı okullar ve bunların bağlı bulunduğu ilçelerin yerleşim yeri ve demografik nitelikleri birbirlerinden farklıdır: Anket uygulamasının yapıldığı liseler, alt, orta ve üst gelir grubuna mensup ailelerin çocuklarının öğrenim gördüğü orta öğretim kurumlarıdır. Araştırmada; yaş, cinsiyet, doğum yeri, kentsel yerleşme durumu (kent merkezi, kent çevresi), aile büyüklüğü, ebeveyn eğitim düzeyi, ebeveyn mesleği, ekonomik durum (aylık gelir), TV izleme sıklığı, sınıf, okul türü, yarışma programlarını izleme sıklığı, televizyon yarışma programlarındaki karakter(ler)in yerinde olmak isteme; beğenme veya yerinde olmak istememe; beğenmeme, yarışma programlarına katılmak isteme veya istememe, yarışma programlarına SMS ile katılım sağlama ya da sağlamama gibi değişkenlerin etkileri incelenmiştir. Bu değişkenler içerisinde yer alan “izleme sıklığı” kategorik bir değişken olup, seçenekleri “çok sık, sık, orta düzeyde, az, çok az” şeklindedir.

2.2. Veri Toplama Araçları

Öğrencilere uygulanacak ankete ilişkin ölçeğin geliştirilmesi gerçekleştirilen bir ön çalışmaya dayanmaktadır. Çalışmada, televizyon yarışma programlarının öğrencilerin yaşamları üzerindeki etkilerini belirlemeye yönelik, araştırmacılar tarafından geliştirilen anketler ile veriler toplanmıştır. Anketin geliştirilmesi aşamasında bu alanla ilgili yapılmış çalışmalardan da yararlanılmıştır. Katılım üzerinde eğitimin etkisini gözlemleyebilmek için ilgili sınıf düzeyleri arasında kıyas yapılmıştır. Sınıflardaki cinsiyet farklılığı da dikkate alınmıştır. 9, 10, 11 ve 12. Sınıflardan seçilmiş 15'er öğrenciye uygulanmak üzere 51 soruluk bir anket geliştirilmiştir. Anket sorularından 34 tanesi çoktan seçmeli kapalı uçlu sorulardan, geri kalanı ise 5'li likert ölçekli kapalı uçlu sorulardan (kesinlikle katılıyorum, katılıyorum, katılmıyorum, kısmen katılıyorum, fikrim yok) oluşmaktadır. Anket uygulaması gerçekleştirilmeden önce 60 öğrencinin katıldığı bir pilot uygulama yapılmış; pilot uygulamada 52 olan soru sayısı 51'e düşürülmüş ve dört soru üzerinde düzeltme yapılarak değiştirilmiştir. Dört bölümden oluşan anketin 1. Bölümünde(1-12. s) katılımcıların yaş ve sosyo- ekonomik özelliklerini belirlemeye yönelik sorulara, 2. Bölümünde(12- 22.s) TV izleme alışkanlığı ve hangi tür televizyon programlarının tercih edildiğini belirlemeye ilişkin sorulara,3. Bölümünde(23-34.s) “Survivor” yarışma programına ilişkin tutum ve davranışları belirlemeye yönelik sorulara, 4.Bölümde(35-51.s.) yarışma programlarının olumlu ya da olumsuz sayılabilecek etkilerini belirlemeye yönelik sorulara yer verilmiştir.

2.3.Araştırmanın Sınırlılıkları

Bu araştırma, yarışma programlarının ortaöğretim öğrencilerinin kimlik gelişimi ve sosyalleşme sürecine etkilerini belirlemeye yöneliktir. Her sınıftan eşit sayıda öğrenci seçilmesine rağmen araştırmaya katılan öğrencilerin akademik başarı ve sosyo ekonomik düzeyleri eşit değildir. ‘Survivor’ yarışmasının yabancı ülkedeki formatları araştırmanın dışında tutularak araştırmanın kapsamına alınmamış, çalışma sadece Türkiye’deki programla sınırlandırılmıştır. Türkiye ulusal kanallarında yayınlanan yaklaşık 15 yarışma programı arasından ‘Survivor’ yarışmasının örnek program olarak seçilmesi de bir sınırlılık olarak kabul edilebilir.

2.4. Verilerin Analizi

Anketin sonuçları bir istatistik analiz programı SPSS 24 sürümü kullanılarak değerlendirilmiştir. Araştırmamızın verileri değerlendirilirken, yüzdelik hesaplama, aritmetik ortalama, regresyon, korelasyon, Ki-Kare, anova, t test, cramer’s V, Cronbach Alpha korelasyon katsayısı istatistik işlemleri kullanılmıştır.

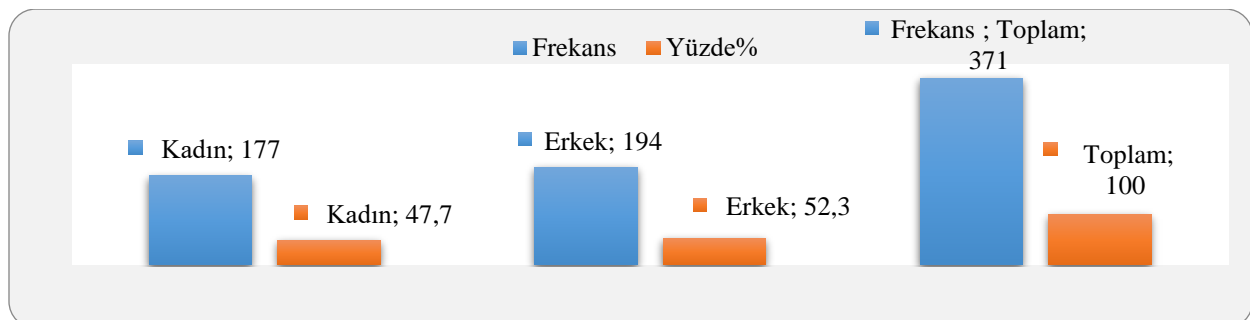
2.5. Geçerlilik ve Güvenirlilik

Ankete cevap verme oranı %99 olarak gerçekleşmiştir. Ölçeğin güvenilirliğini hesaplamak için Cronbach Alpha korelasyon katsayısı hesaplanmış ve bu sayının 0,74 olduğu ($0.60 < a < 0.80$) tespit edilmiştir. 51 değişkenin ortalama ve standart sapma değerlerine baktığımızda, s47 kodlu değişken olan, ‘yarışma programları beni okuldan soğutuyor’ ifadesi 38,2973 gibi bir oranla en yüksek ortalama değeri, s49 kodlu değişken olan ‘geleceğe yönelik düşüncelerimde ve hayata bakışımında yarışma programında yer alan karakterlerden ve rollerden etkileniyorum’ ifadesinin ise 38,1838 gibi bir oranla ikinci en yüksek değeri aldığı görülmüştür. Geriye kalan değişkenlerin ortalama değerleri ise 37.000’in üzerindedir. Bu durum ölçeğimizin oldukça güvenilir düzeyde olduğunu göstermektedir.

3. BULGULAR

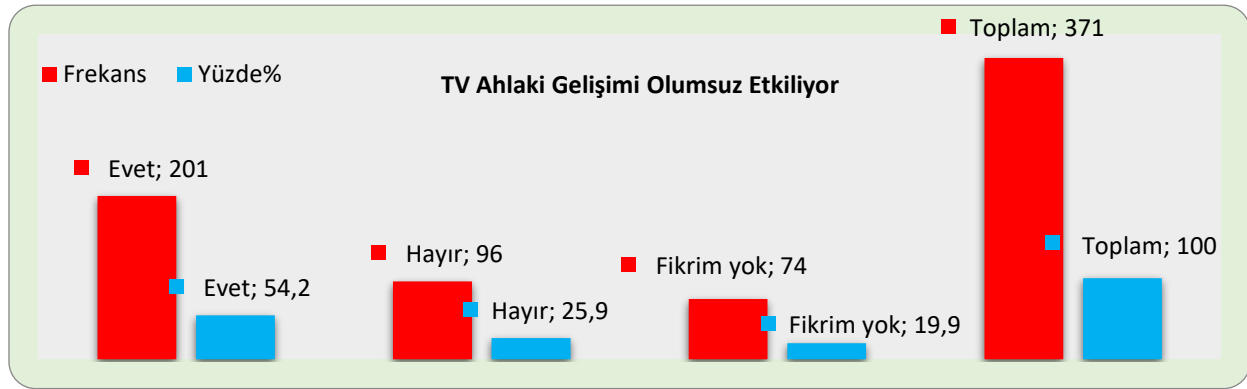
Çalışmaya 9, 10, 11 ve 12. sınıfta okuyan öğrenciler katılmıştır. Katılım sağlayan 371 öğrencinin % 3,2’si, Cemal Bozkurt Anadolu Lisesinde (1) %2,2’si Atatürk Anadolu Lisesinde (2) %5,4’ü Arif Molu Mesleki ve Teknik Anadolu Lisesinde (3) %57,7’si Demir Karamancı Anadolu Lisesinde (4) %21,3’ü Bilfen Kayseri Anadolu Lisesinde (5) %10,2’si Bilfen Kayseri Fen Lisesinde(6) öğrenim görmektedir. Ankete katılım sağlayan öğrencilerin yaş ortalamaları 15,87 olarak bulunmuştur. Çalışmada kullanılan anket soruları $P < 0.05$ anlamlılık derecesi ile %95’lik güven aralığında değerlendirilmiştir.

Tablo 1. Cinsiyet Değişkeni Frekans ve Yüzde Değerleri (n=371)

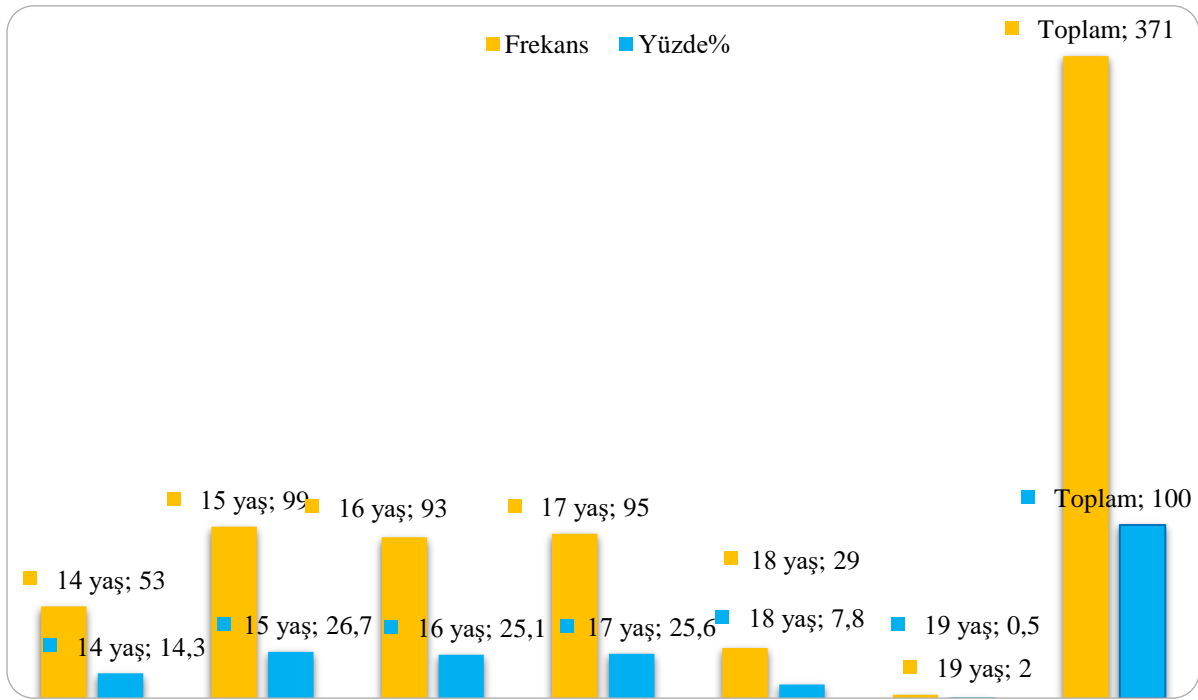


Tablo 1’den de anlaşılacağı üzere araştırmaya katılan öğrencilerin %47,7’si kız, %52,3’ü ise erkektir. Cinsiyet değişkeni ile anketin 11,12,15,20,21,26,27,29,41,42, ve 48. Sorularına verilen yanıtlar arasında anlamlı bir ilişki tespit edilmiştir. Buna göre ‘‘okul ve ders dışında nasıl vakit geçirirsiniz?’’ sorusuna katılımcıların %21,8’i bilgisayar oyunları, %32,6’sı arkadaşlarla, %15,4’ü, evde televizyon izleyerek, %4,3’ü anne babaya yardım ederek % 25,9’u ise diğer şekilde yanıtlar vermiştir. $P= 0,000<0,001$ olduğundan *** düzeyinde cinsiyet etkisi anlamlı bulunmuştur. Okulunuzda veya çevrenizde gerçekleştirilen sosyal, kültürel etkinliklere ya da kurslara katılıyor musunuz? Sorusuna öğrencilerin %53,4 ü evet, %46,6’ sı hayır yanıtını vermiştir. Katılımcıların % 48,2’ si gün içinde 1 saatten az, %42,3’ ü 1-3 saat, %6,7’ si 4-6 saat, % 2,7’ si ise 6 saatten fazla televizyon izlemektedir ($p= 0,044<0,050$ *). Cinsiyet değişkeni ile öğrencilerin yarışma programlarını izleme amaçları ve yarışmacıları rol model alma durumları arasında da anlamlı bir ilişki mevcuttur ($R^2=,208$). Regresyon analizi sonucunda cinsiyet değişkeninin bağımlı değişkenler içerisindeki çeşitliliğin %20,8’ini açıkladığı görülmektedir. Anova tablosunun verileri doğrultusunda $p=0,005$ olduğundan %95 güven olasılığı ile regresyon katsayısının sıfırdan farklı ve bulunan regresyon katsayısının istatistiksel açıdan önemli olduğunu söyleyebiliriz.

Tablo 2. Ahlaki Gelişimde TV Etkisi Frekans ve Yüzde Değerleri (n=371)



Tablo 2’ den de anlaşılacağı üzere öğrencilerin % 54,2’si televizyonun gençlerin ahlaki gelişimine olumsuz etkilerde bulunduğunu, % 25,9’u televizyonun ahlaki gelişim için bir olumsuzluk içermediğini ifade etmiştir. $P= 0,030<0,050$ olduğundan * önem düzeyinde cinsiyet etkisi anlamlı bulunmuştur. Yine öğrencilerin %57,7’si ‘‘Survivor yarışma programı izleyicinin hırs ve rekabete dönük davranış ve tutumlarını olumsuz yönde etkiliyor’’ derken % 42,3’ü yarışmanın hırs ve rekabete ilişkin tutum ve davranışlar üzerinde olumsuz bir etkiye neden olmadığını ifade etmiştir. $P= 0,000<0,001$ olduğundan *** önem düzeyinde cinsiyet etkisi anlamlı bulunmuştur.

Tablo 3.Yaş Değişkeni Yüzde ve Frekans Değerleri (n=371)

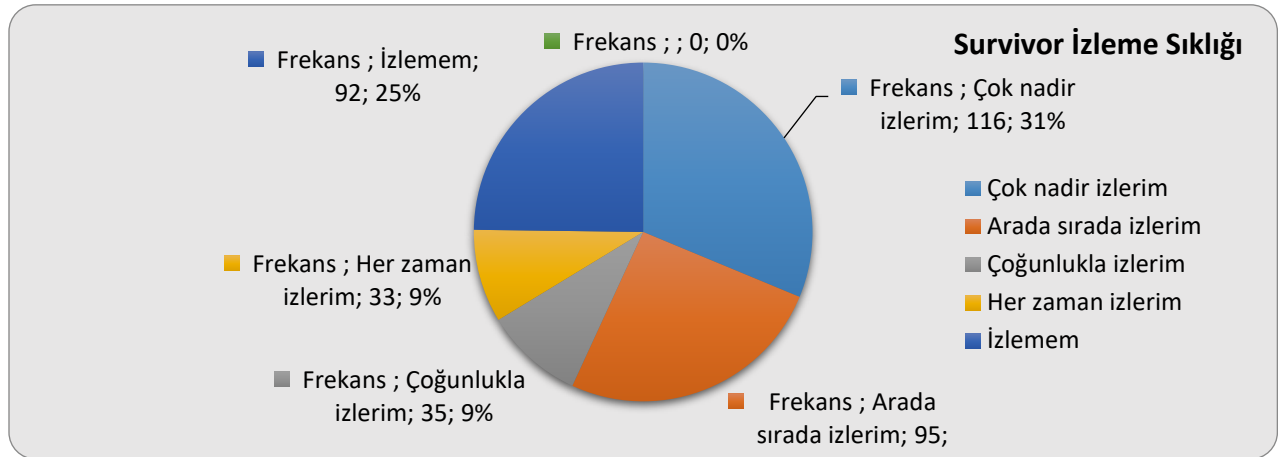
Araştırmaya katılım sağlayan öğrencilerin %14,3'ü 14, %26,7'si 15, %25,1'i 16, %25,6'sı 17, %7,8'i 18, %0,5'i ise 19 yaşındadır. Anova testi analizi sonuçlarına göre yaş değişkeni ile anketin 15, 17, 21, 22, 23, 25, 27, 28, 29, 30, 34 ve 42. sorularına verilen yanıtlar arasında anlamlı bir ilişki tespit edilmiştir. Regresyon analizleri de aynı anlamlılık ilişkisini doğrulamıştır. $R^2=,707$ olduğundan yaş değişkeni ilişkisi yüksek düzeyde anlamlı bulunmuştur. Regresyon analizi sonucunda yaş değişkeninin bağımlı değişkenler içerisindeki çeşitliliğin %70,7'sini açıkladığı görülmektedir. Anova tablosunun verileri doğrultusunda $p=0,000$ olduğundan %95 güven olasılığı ile regresyon katsayısının sıfırdan farklı ve bulunan regresyon katsayısının istatistiksel açıdan önemli olduğunu söyleyebiliriz.

Ailenizin televizyon izleme konusundaki yasaklarına ne tür tepkiler verirsiniz? Sorusuna öğrencilerin %17'si "dinlemem ve izlemeye devam ederim", %17,8'i "başka bir yerde izlemeye çalışırım", %37,7'si, "izlemeyi bırakırım ve başka şeylerle meşgul olurum", %25,7'si ise "bazı programları izlemek için izin isterim" yanıtını vermiştir. $P=0,004<0,005$ olduğundan ** önem düzeyinde yaş etkisi anlamlı bulunmuştur. Televizyon izlerken kanal seçimini etkileyen faktörler arasında ahlaki değerlere uygunluk önem derecesi en zayıf özelliştir(%9,7). Öte yandan TV kanal seçimini etkileyen en önemli faktör eğlence aracı olmasıdır($p= 0,011<0,050$). Anket sonuçları katılımcıların en çok dizi izlemeyi tercih ettiğini(%22,6) göstermektedir. Yerli/yabancı filmlerden(%22,4) sonra izlenme oranı en yüksek program türü yarışmalardır(%11,9). Herhangi bir yarışma programına katılımınız istenirse ne yaparsınız? Sorusuna verilen yanıtlara göre katılımcıların %12,7'si bu teklifi hiç düşünmeden kabul edeceğini, % 49,3'ü role göre teklifi değerlendireceğini, % 18,6'sı ücretin önemli olduğunu, % 19,4'ü teklifi reddedeceğini söylemiştir. Öte yandan katılımcıların %77,9'u survivor yarışma programının kendi yaşamlarına dönük bir katkı sağlamadığını($p= 0,027<0,050$)dile getirmiştir. Aynı katılımcıların %48,5'i survivor deneyimi yaşamak isterken, katılımcıların %51,5'i ise böyle bir deneyim yaşamak istememiştir($p=0,005<0,010$). Yaş değişkeni ile survivor'a katılım istemi arasındaki ilişki ve buna ilaveten yarışma

programlarının toplumun kültürel yapısı üzerindeki bozucu etkisi($P=0,007<0,050$) arasındaki ilişki ** düzeyinde anlamlı bulunmuştur.

Ailenin gelir düzeyi arttıkça bireylerin okul içinde ve dışında katılım sağladıkları sosyal ve kültürel etkinliklerde artmaktadır($p=0,017<0,050$). Öğrencilerin en çok zaman harcadığı iletişim araçları arasında internet (%77,6) ilk sırada yer alırken televizyonun tercih edilme oranı %18,3 olarak gerçekleşmiştir. Sosyo ekonomik düzey ile kültürel faaliyetlere katılım sağlama($p=0,017<0,050$), yarışma programı karakter ve rollerinden etkilenme durumu($p=0,041<0,050$) arasındaki ilişki * önem düzeyinde sosyo-ekonomik yapı etkisi anlamlı bulunmuştur. Çalışmaya katılan öğrenciler(%54,2) televizyonun gençlerin ahlaki gelişimini olumsuz yönde etkilediğini (Soru:20, $X^2=14,164$) bu sebeple Survivor elemelerine SMS ile katılım sağlamadıklarını(Soru:27, %77,6, $P= 0,001\leq 0,001^{**}$), Survivor yarışmasının; kendi kişilik ve değerlerine zarar verdiğini(Soru:28, $X^2=18,766$, $p=0,000<0,001^{***}$), öznel yaşantılarına bir katkı sağlamadığını(Soru:29, $X^2=18,766$, $p=0,000<0,001^{***}$), toplumun kültürel yapısını bozduğunu(Soru:42: $X^2=23,177$, $p=0,003<0,01^{**}$), tüketim alışkanlıklarını istedik olmayan yönde etkilediğini(Soru: 41,%29,2, $p=0,025<0,050$), eğitim hayatını önemsizleştirdiğini(Soru:48, $p=0,010<0,050$) yarışma programlarında yer alan karakter ve rol modellerden etkilendiklerini (Soru:49, $X^2=27,296$ $p=0,001\leq 0,001^{***}$) ifade etmişlerdir.

Grafik 1. Survivor İzleme Sıklığı Yüzde ve Frekans Değerleri (n=371)



Grafik 1' den de anlaşılacağı üzere Survivor yarışma programını öğrencilerin % 31,3'ü çok nadir, %25,6'sı arada sırada, %9,4'ü çoğunlukla, %8,9'u her zaman izlemekte %24,8'i ise bu yarışma programını izlememektedir. Uygulanan ankette izlenen yarışma programları listesinden en az birini tercih eden öğrenciler(Soru:24), yarışma programlarının çocuk eğitimi açısından olumlu model oluşturmadığını(Soru:36, %63,8, $P= 0,001\leq 0,001^{**}$), yarışma programlarında kendisine benzemek istediği kişi ya da kişiler bulunmadığını(Soru.51, %80,9, $p=0,005\leq 0,005^{**}$), Yarışma programlarında yansıtılan kadın erkek rollerinin gerçek hayattakine benzer özellikler göstermediğini(Soru:40, %21,3, $X^2= 60,513$), televizyonu bir eğlence aracı olarak(%39,1) görmek gerektiğini ifade etmişlerdir. Yapılan ki kare analizi doğrultusunda $P= 0,000<0,001$ olduğundan *** önem düzeyinde anlamlılık tespit edilmiştir. Televizyonu eğlence aracı olarak gören katılımcılar, yayınlanan programlardaki rol modelleri sanal gerçeklik olarak algılamaktadır.

Benzer bir ilişki anketin 40. Sorusu ile 25. Sorusu($p= 0,014<0,050^*$) arasında da mevcuttur. Yarışmalarda yansıtılan kadın erkek modellerinin gerçeği yansıtmadığını düşünen öğrenciler

araştırmaya konu olan yarışma programını izlememekte(%81,7) ve yarışma programlarını inandırıcı ve öğretici bulmamaktadır(%82,2, Soru:50, $p=0,006<0,050^{**}$).

Tablo 4. Survivor İzleme Sıklığı İle Bireyin Kimlik Gelişimi Arasındaki İlişkinin Korelasyon Analizi

Değişken		1	2	3
Survivor İzleme Sıklığı	P.C	1	-,016	,044
	Sig.		,760	,399
	N	371	371	371
Y.Programlarının Bireye Etkisi	P.C	-,016	1	,120*
	Sig.	,760		,021
	N	371	371	371
Rol Model Olma	P.C	,044	,120*	1
	Sig.	,399	,021	
	N	371	371	371

* Korelasyon 0.05 düzeyinde anlamlıdır.

Tablo 4'deki veriler ışığında, Öğrencilerin survivor izleme sıklıkları ile bu yarışma programından etkilenecek gündelik hayatlarına yön verme durumları arasında negatif yönde zayıf bir ilişkinin olduğu tespit edilmiştir.[$P = -0,016 < 0,050$ $r = 0,120$] Aynı şekilde survivor izleme sıklığı ile yarışma programlarında yer alan karakter ve rol modellerden etkilenme durumu arasında pozitif yönde zayıf bir korelasyonel ilişki söz konusudur[$P = 0,044 < 0,050$ $r = 0,120$].

4. SONUÇLAR VE TARTIŞMA

Araştırmadan elde edilen bulgular görsel ve işitsel medyanın önemli bir formu olan televizyonun gençleri farklı biçim ve düzeyde etkilediğini göstermektedir. Liseli öğrenciler arasında televizyon izleme davranışı temel bir davranış örüntüsü oluşturmaktadır. Zira katılımcıların % 48,2' si gün içinde 1 saatten az, %42,3' ü 1-3 saat, %6,7' si 4-6 saat, % 2,7' si ise 6 saatten fazla televizyon izlediğini ifade etmiştir. Televizyon izleme alışkanlığı - internet kullanım alışkanlığından sonra- öğrencilerin serbest zaman etkinlikleri arasında ilk sıralarda yer alır. Ancak öğrenciler arasında televizyon izleme davranışı televizyon izleme sıklığı açısından farklılaşmaktadır. Yaş büyüdükçe öğrencilerin televizyona olan ilgileri azalmaktadır.

Ankete katılım sağlayan öğrencilerin % 54,2'si televizyon gençlerin ahlaki gelişimine olumsuz etkilerde bulunuyor derken, % 25,9'u televizyonun ahlaki gelişim için bir olumsuzluk içermediğini ifade etmiştir. Yine öğrencilerin %57,7'si "Survivor yarışma programı izleyicinin hırs ve rekabete dönük davranış ve tutumlarını olumsuz yönde etkiliyor" derken % 42,3'ü yarışmanın hırs ve rekabete ilişkin tutum ve davranışlar üzerinde olumsuz bir etkiye neden olmadığını ifade etmiştir. Ailenizin televizyon izleme konusundaki yasaklarına ne tür tepkiler verirsiniz? Sorusuna öğrencilerin %17'si "dinlemem ve izlemeye devam ederim", %17,8' i "başka bir yerde izlemeye çalışırım", %37,7'si, "izlemeyi bırakırım ve başka şeylerle meşgul olurum", %25,7'si ise "bazı programları izlemek için

izin isterim” yanıtını vermiştir. Televizyon izlerken kanal seçimini etkileyen faktörler arasında ahlaki değerlere uygunluk önem derecesi en zayıf özelliktir (%9,7). Öte yandan TV kanal seçimini etkileyen en önemli faktör eğlence aracı olmasıdır.

Anket sonuçları katılımcıların en çok dizi izlemeyi tercih ettiğini (%22,6) göstermektedir. Yerli/yabancı filmlerden(%22,4) sonra izlenme oranı en yüksek program türü yarışmalardır(%11,9). Herhangi bir yarışma programına katılımınız istenirse ne yaparsınız? Sorusuna verilen yanıtlara göre katılımcıların %12,7’ si bu teklifi hiç düşünmeden kabul edeceğini, % 49, 3’ü role göre teklifi değerlendireceğini, % 18,6’sı ücretin önemli olduğunu, % 19,4’ü teklifi reddedeceğini söylemiştir. Öte yandan katılımcıların %77, 9’u survivor yarışma programının kendi yaşamlarına dönük bir katkı sağlamadığını dile getirmiştir. Aynı katılımcıların %48,5’i survivor deneyimi yaşamak isterken, katılımcıların %51,5’i ise böyle bir deneyim yaşamak istememiştir. Öğrencilerin en çok zaman harcadığı iletişim araçları arasında internet (%77,6) ilk sırada yer alırken televizyonun tercih edilme oranı %18,3 olarak gerçekleşmiştir. Çalışmaya katılan öğrenciler(%54,2) televizyonun gençlerin ahlaki gelişimini olumsuz yönde etkilediğini bu sebeple Survivor elemelerine SMS ile katılım sağlamadıklarını, Survivor yarışmasının; kendi kişilik ve değerlerine zarar verdiğini, öznel yaşantılarına bir katkı sağlamadığını, toplumun kültürel yapısını bozduğunu, tüketim alışkanlıklarını istendik olmayan yönde etkilediğini, eğitim hayatını önemsizleştirdiğini, yarışma programlarında yer alan karakter ve rol modellerden etkilendiklerini ifade etmişlerdir.

Survivor yarışma programını öğrencilerin % 31,3’ü çok nadir, %25,6’sı arada sırada, %9,4’ü çoğunlukla, %8,9’u her zaman izlemekte %24, 8’ i ise bu yarışma programını izlememektedir. Uygulanan ankette izlenen yarışma programları listesinden en az birini tercih eden öğrenciler, yarışma programlarının çocuk eğitimi açısından olumlu model oluşturmadığını, yarışma programlarında kendisine benzemek istediği kişi ya da kişiler bulunmadığını, yarışma programlarında yansıtılan kadın erkek rollerinin gerçek hayattakine benzer özellikler göstermediğini, televizyonu bir eğlence aracı olarak(%39,1) görmek gerektiğini, yarışma programlarının sunumunda kullanılan dilin Türk dili özelliklerine uygunluk göstermediğini(%72,8), dürüstlüğü aşağılayıcı özellikler içerdiğini(%82,2), yarışmaların gerçek yaşama uygun özellikler taşımadığını(%87,1) ifade etmişlerdir. Araştırmada okul türü (resmi ve özel) değişkenine ilişkin herhangi anlamlı bir farklılığa ise rastlanmamıştır.

Yarışma programlarında yer alan tiplerini kendisine model alan gençlerin bu davranış kalıbı yaşa, cinsiyete, ailedeki birey sayısına, gelir düzeyine, ebeveynin eğitim düzeyine ve okulun bulunduğu çevreye göre farklılaşmaktadır. Yaşı küçük olanlar büyük olanlara göre; erkek öğrenciler kız öğrencilere göre; ailede üye sayısı fazla olanlar az olanlara göre; aile gelir düzeyi düşük olan yüksek olanlara göre; ebeveyn eğitimi düşük olanlar yüksek olanlara göre ve kent çevresi okullarında yer alanlar kent merkezindekilere göre daha fazla oranlarda model alma davranışında bulunmaktadır. Elde edilen bu bulgu, televizyondan etkilenmenin sosyo-demografik ve sosyo-ekonomik değişkenler bağlamında gerçekleştiğini doğrular niteliktedir.

5. ÖNERİLER

Liseli gençleri televizyonun olumsuz etkilerinden korumak için ailelere, yasa koyuculara ve yayıncılara son derece önemli görevler düşmektedir. Özel televizyonculuğun geliştiği günümüzde bireylerin toplumsallaşmasını ve kimlik gelişimlerini olumsuz etkileyebilecek durumların denetlenmesine yönelik uygulamalarda bazı sıkıntılar yaşanmaktadır. Televizyon programlarında suça ve toplumsal normlara aykırı davranışlara yer verilmesi, gençleri

olumsuz etkileyecek yayın içeriklerinin belirli bir denetimden geçmeden sunumu, yaşanan sıkıntılara dayanak oluşturmaktadır. Ergenlikte sosyal ve kimlik gelişimi ile öne çıkan bireyin erinlik, ergenlik dönemlerinde çevre koşullarından ve ekranlarda kendisine sunulan rol modellerden daha çok ve çabuk etkilendiği bilinmektedir. Bu dönemlerin özellikleri göz önünde bulundurularak medyanın tüm yayınlarında sağlıklı, isabetli kişilikler ve modellerin sunulması gerekmektedir. Aileler başta olmak üzere çocuğun eğitimi, gelişimi hakkında tüm ilgililer bilgilendirilmeli ve bilinçlendirilmelidir. Çocukların eğitiminde ailelere, okullara ve medya organlarının yetkililerine gerekli sorumlulukları sürekli hatırlatılmalıdır.

Başta medya olmak üzere toplumun tüm sektörlerinin hizmet üretirken, her türlü toplumsal dinamikleri dikkate alması gerektiği gibi zihinsel, bedensel, duygusal, sosyal ve cinsel kritik gelişim dönemleri yaşayan, yetişmekte olan bireyleri olumlu etkileme, olumsuz etkilememe kaygılarını da taşımaları yaşamsal bir önem taşımaktadır. Bunun için medya çocuğu ve ergeni, onun gelişimsel özelliklerini dikkate alarak yayınlar yapmalıdır. Bu amaçla medya organlarının gelişim, öğrenme ve eğitim psikolojisinin verilerinden yararlanarak yayın politika ve uygulamalarını oluşturmaları büyük önem arz etmektedir.

Yapılan çalışma sonucunda elde edilen veriler başka illerde yapılan katılım araştırmalarıyla kıyaslanabilir ve bu konuda ulusal düzeyde kongre, sempozyum, panel etkinlikleri ile gençlerimiz bilgilendirilebilir.

Yarışma programları toplumsal değerlerin gençlerimize aktarımını kolaylaştırıcı formatlar çerçevesinde yardımseverlik, yurtseverlik, insan severlik, dostluk, dürüstlük, sevgi, saygı gibi etik değerler merkeze alınarak yeniden düzenlenebilir.

Gençlerin kurmaca gerçeklikle yaşanan gerçekliği ayırt etmelerine yönelik eğitici seminerler verilebilir bu konu eğitim kurumlarında rehberlik hizmetleri kapsamına alınarak izlenen görüntülerin anlamlarının okunması ve yorumlanmasına ilişkin seminerler düzenlenebilir.

KAYNAKÇA

- ARAL, Neriman ve AKTAŞ, Yaşera.(1997.) Çocukların Televizyon Ve Diğer Etkinliklere Harcadıkları Sürenin İncelenmesi. Hacettepe Üniversitesi Eğitim Fakültesi Dergisi.Ankara.
- ARMAĞAN, Ahsen.(2013.) Kimlik Yapılarında Değişim Ve Sanallaşan Kimlik Sunumları Öğrenciler Üzerinde Bir Araştırma. Akademik Bakış Dergisi.Sayı:37.Kırgızistan.
- BALCI, Ercan.(2009.) Televizyon Program Formatları; Çarkıfelek Ve Kim 500 Milyar İster Programları Üzerine Bir İnceleme.Kültür ve İletişim Dergisi. İstanbul.
- BARAN, Tamer. (2014.) Televizyon Programları, Sembolik Tüketim Ve Toplumsal Yansımaları. KMÜ Sosyal ve Ekonomik Araştırmalar Dergisi. Denizli.
- BÜYÜKBAYKAL, Güven.(2007.) Televizyonun Çocuklar Üzerindeki Etkileri. *İletişim Fakültesi Dergisi*. Sayı 28. İstanbul.
- COŞTU, Yakup.(2009.) Toplumsallaşma Üzerine Sosyolojik Bir Değerlendirme. Dinbilimleri Akademik Araştırma Dergisi.Sayı3.Samsun.
- ÇEPNİ, Ö.(2014.) *Kamusal Alan, Televizyon ve Yeteneklerin Temsili: Yetenek Sizsiniz Türkiye Programı Eleştirisi*. Radyo, Televizyon ve Sinema Anabilim Dalı. Yüksek Lisans Tezi. Erzurum
- ÇOŞGUN, Melek. (2012.) Gençlerin Kimlik Gelişimi Ve Sosyalleşme Sürecine Televizyon Dizilerin Etkisi. Akademik Bakış Dergisi. Sayı28. Kırgızistan.
- DAĞ, İhsan. (2005.) Televizyon Programlarındaki Şiddet İçeriğinin, Müstehcenliğin Ve Mahremiyet İhlallerinin İzleyicilerin Ruh Sağlığı Üzerindeki Olumsuz Etkileri. Ankara.

- ERJEM, Yaşar ve ÇAĞLAYANDERELİ, Mustafa.(2006.)Televizyon Ve Gençlik Yerli Dizilerin Gençlerin Model Alma Davranışı Üzerindeki Etkisi.C.Ü.Sosyal Bilimler Dergisi. Cilt: 30 No:1 15-30.Sivas.
- DURŞUN, O ve EVİRGEN, D. (2014.) Bilginin Popüler Kültür – Popüler Kültürün Bilgi Aracı Olarak Kullanıldığı Bir Alan: Yarışma Programları. Global Media Journal. İstanbul.
- VAROL, F, Sibel. (2014.) Medyada Yer Alan Temsillerin Kimlik Edinme Sürecindeki Rolü. jasstudies.com/Dergisi. İstanbul.
- GÜLLÜOĞLU, Özlem. (2013,) Bir Kitle İletişim Aracı Olarak Televizyonun Popüler Kültür Ürünlerini Benimsetme Ve Yayma İşlevi Üzerine Bir Değerlendirme. Erciyes Üniversitesi İletişim Fakültesi Halkla İlişkiler ve Tanıtım Bölümü. Kayseri.
- KARA, Taylan. (2011.) *Televizyonun Aile Bireyleri Üzerindeki Etkisi Üzerine Bir Araştırma*. TÜİK Uzmanlık Tezi. Manisa.
- KAYA, Kâmil. (2007.) Popüler Kültür Bağlamında Müzik Yarışması ve Magazin Programlarının Üniversite Gençliği Üzerindeki Etkileri. Süleyman Demirel Üniversitesi. Isparta.
- MEDER, M ve Çiçek, Z. (2011.) Özel Hayatın Kamusal Alanda Tartışılması: Kadın Programları Üzerine Sosyolojik Bir Değerlendirme. Pamukkale Üniversitesi Sosyal Bilimler Enstitüsü Dergisi. Denizli.
- Milli Eğitim Bakanlığı (2008.) Öğrencilerin Televizyon İzleme Alışkanlıkları. Eğitimi Araştırma ve Geliştirme Dairesi Başkanlığı (EARGED). Ankara.
- ÖZKAN, Habib. ARSLAN, Mustafa Cüneyt. KARA, Mevlüt. (2014.) Popüler Kültürün Öğrenci Davranışları Üzerinde Algılanan Etkileri. Ekev Akademi Dergisi, Gaziantep.
- ÖZKAN, Recep. (2013.) Televizyon Dizilerinin Üniversite Öğrencileri Üzerindeki Etkilerinin Belirlenmesi (Niğde Üniversitesi Örneği) Niğde
- TAYLAN, Hasan Hüseyin. (2011.) *Televizyon Programlarındaki Şiddetin Yetiştirme Etkisi Konya Lise Öğrencileri Üzerine Bir Araştırma*. Selçuk Üniversitesi Sosyal Bilimler Enstitüsü Sosyoloji Anabilim Dalı. Konya.
- TOPARSLAN, B, Keziban (2016.) Moda Yarışma Programlarında Tüketime Yönelik Söylemler Üzerine Bir Çalışma: “İşte Benim Stilim” Örneği. International Conference on Education, Social Sciences and Humanities. İstanbul.
- TURAN, İbrahim (2007.) Televizyondaki Dini İçerikli Programların Yetişkinler Üzerindeki Etkileri. OMÜ İlahiyat Fakültesi Dergisi. Samsun.
- TÜRKOĞLU, N. (2010.) Toplumsal Dönüşümler ve Medyada İzleyici Katılımı. Marmara Üniversitesi, İletişim Fakültesi. Ankara.

GÜREŞÇİLERİN TOPLUMSAL CİNSİYET ALGILARI İLE GÜREŞ SPORUNA YAKLAŞIMLARI ARASINDAKİ İLİŞKİ

Cem ZAFER*

ÖZ

Bu çalışmada sporun cinsiyet algısı üzerindeki etkileri genel konusu dahilinde güreş sporunun bireysel ve toplumsal anlamda cinsiyet algısı üzerindeki etkileri incelenmektedir.

Araştırma kapsamında, Likert ölçeğine göre oluşturulan bir anket formu kullanılmıştır. 2016-2017 döneminde İstanbul'da bulunan güreş salonlarında antrenman yapan 270 güreşçi, tesadüfi örneklem yoluyla araştırmaya dahil edilmiştir. Örneklemin anket formunda yer alan sorulara verdikleri yanıtlar AMOS programında güvenilirlik, geçerlilik ve doğrulayıcı analize tabi tutulmuştur. Araştırma sonucunda güreşçilerin güreş sporu üzerinden kurguladıkları ve yaşantılarına dâhil ettikleri; "Geleneksel Toplumsal Cinsiyet Algıları" ile "Eşitlikçi Toplumsal Cinsiyet Algıları" arasında istatistiksel olarak anlamlı ve pozitif yönlü bir ilişki olduğu anlaşılmıştır. Başka bir deyişle güreşçiler, geleneksel rolleri çerçevesinde tanımladıkları erkeklik algılarını güreş sporu üzerinden pekiştirmekte ve bu algıları, hayatlarının her alanında baskın olarak görmektedir.

Anahtar Kelimeler: güreş sporu, güreşçilerin erkeklik algısı, gelenekçi toplumsal cinsiyet algısı, eşitlikçi toplumsal cinsiyet algısı

THE RELATIONSHIP BETWEEN THE WRESTLERS' PERCEPTION OF SOCIAL GENDER AND APPROACHES TO WRESTLING SPORTS

ABSTRACT

In this study, the effects of sport on gender perception in general and social effects of gender on gender perception are examined. Within the scope of the research, a questionnaire based on the Likert scale was used. 270 wrestlers trained in wrestling halls in Istanbul during the period of 2016-2017 were included in the investigation through random sampling. The responses of the sample to the questions in the questionnaire were subjected to reliability, validity and confirmatory analysis in the AMOS program. As a result of the research, it was found that the wrestlers were engaged in wrestling sports and included in their lives; It is understood that there is a statistically significant and positive relationship between "Traditional Gender Perceptions" and "Equivalent Gender Perceptions". In other words, wrestlers consolidate the perception of masculinity, which they describe in the context of traditional roles, through wrestling sports, and these perceptions are seen as dominant in all areas of their lives.

Key Words: wrestling sport, masculinity perception of wrestlers, traditional gender perception, egalitarian gender perception

* Dr. Cem ZAFER cemzafer06@gmail.com

GİRİŞ

Gelişen ve değişen dünyada pek çok insanların hayatlarına zamanla dâhil olmuş/olan pek çok unsurun varlığını kaybetmesi veya yeni unsurların ortaya çıkması gibi durumlar söz konusudur. Ancak bu değişim ve gelişim sürecinde geçmişten günümüze varlığını devam ettiren bir takım olguların olduğu da bilinmektedir ki spor da bunlardan biridir.

Değişim yapısı içinde sportif faaliyetlerde de gelişmeler olmakla birlikte özde aynı kalan bu yapıların yalnızca bedensel faaliyetler olarak ele alınması eksik bir değerlendirme olacaktır. Mevcut spor dalları incelendiğinde, özellikle “geleneksel” olarak nitelendirilen spor dallarının toplumsal aidiyet, süreklilik ve uzlaşma aracı olma gibi fonksiyonlarının olduğunu söylemek mümkündür. Bu hususa, Türk toplumu açısından “ata sporu” olarak adlandırılan güreş sporunu örnek vermek mümkündür.

Güreş sporunun geçmişi incelendiğinde insanlık tarihinin hemen her aşamasında var olan bir spor dalı olduğu görülür. Bu konuda yapılan araştırmalar incelendiğinde güreşin geçmişinin “spor” kavramının ortaya çıkmasından önceki dönemlere kadar götürüldüğü görülmektedir (Talinçiler, 2015).

Geçmiş bu denli eskiye dayandırılan ve “spor öncesi spor” olarak değerlendirebileceğimiz güreş sporu, insanlığın doğal yapısı içinde var olan bir olgudur. Nitekim ilk çağlarda hayatlarını sürdürmek ve bu noktada da mücadele vermek zorunda olan insanların birbirleriyle yaptıkları bedensel mücadeleler, güreş sporunun temelini oluşturmaktadır. Bunun yanı sıra güreş için “sporların atası” tabirini kullanmak da mümkündür ki yapı itibarıyla incelendiğinde tüm spor dallarının ortaya çıkışında insanların hayatta kalma mücadelesi etkili olmuştur. Bu mücadelenin ilk adımı da güreş olduğu için tüm sporların türediği “ata” vasfını güreş sporuna atfetmek mümkün olmaktadır.

İlk çağlardan günümüze daha yakın dönemlere gelindiğinde de güreşin hayati fonksiyonundan istifade edildiğini görmek mümkündür. Bu bağlamda Türk devletlerinin ordu ve savaş uygulamalarında, savaş hazırlığı aşamasındaki idmanlarda güreşten istifade edildiği kaydedilmektedir (Arıç, 1993:10). Bu noktada Türklerin yüzyıllardır ilgilendiği güreş sporu günümüzde de oldukça ilgi gören bir spor dalı olma özelliğini korumaktadır (İğrek ve Karataş, 2000:6).

Toplumsal yapı içinde genel olarak erkeklere özgü bir spor dalı olan güreşin kavramsal kökeninde de bu ataerkil izleri görmek mümkündür. İlk olarak Divan – 1 Lüğati’t – Türk’te tanımlanan güreş sözcüğü, sözlük içinde “Kür – Eşmek” şeklinde hecelenerek tanımlanmıştır. Yapılan heceleme semantik yapısı incelendiğinde; “Kür” hecesinin “Er kişi”, “Eş” hecesinin “Eşleşme/arkadaş”, “Mek” hecesinin ise “Dalaşmak/boğuşmak” gibi anlamlarda kullanıldığı görülmektedir. Bu tanımlamaya göre zaman içinde söyleniş değişen “Güreşmek” fiilinin aslı “Küreşmek” şeklindedir. Kavramın tam olarak; “Yiğit birisinin başka yiğit ile eşleşerek boğuşması” şeklinde tanımlanmaktadır. Bu da güreş sporunun anlamsal olarak da erkeklere atfedildiğinin göstergesidir (Arıç, 1993:11). Hayatta kalma uğraşları, savaş hazırlıkları vb. alanlarla ilişkilendirilen güreş sporunun menşei ve tarihsel süreçte dâhil edildiği yapılar incelendiğinde; bu spor dalının Türk tarihi boyunca askerî, dinî, sosyal, kültürel vb. pek çok faaliyette etkin bir yeri olduğu görülmektedir. Bu da Türk toplumu açısından güreşin önemini artırmaktan ziyade vaz geçilmez olarak nitelendirilmesini sağlamıştır (Arık, 2009:168-169).

Türklerin ata sporu olarak değerlendirdiği güreş sporunun sadece bu yönüyle bile ne denli önem verilen bir spor dalı olduğu görülmektedir. Ancak Türk tarihi içinde güreş sporu incelendiğinde yüklenen anlamın bundan fazlası olduğu da görülmektedir. Nitekim Türklerde güreş, erkekler için bir erkeklik sembolü olarak da ele alınmıştır (Atabeyoğlu, 1992). Toplumsal yapının erkeğe yüklediği ve yine toplum tarafından “üstün” olarak nitelendirilen “hegemonik erkek” (Connell, 2000: 11; Kepekçi, 2012:59) tipi ve bu tipe ulaşabilmek için güreşin bir basamak olması(Türk 2011: 166), bu sporun öneminin her zaman artmasını sağlamıştır. Bu da güreşe yüklenen anlamla beraber geçmişten günümüze koruduğu önemin en büyük sebeplerinden biri olarak değerlendirilebilir (Güven, 1999).

Bu açıdan bakıldığında güreşin erkek cinsiyet yapısı ve toplumun bu husustaki algısı üzerinde de etkilerinden bahsedilebilir. Nitekim her toplumda olduğu gibi Türkiye’de de erkeklerden beklenen toplumsal cinsiyete dayalı rolleri, onların erkeklik algısının inşasının yanı sıra toplum nezdinde saygınlık kazanmasının en önemli uğraş alanını oluşturmaktadır (Koca, 2006; Aytaç, 2012). Zira güreş sporuyla uğraşan sporcuların erkeklik algılarıyla toplumsal cinsiyet rolleri arasındaki ilişkiyi incelemek oldukça önemli bir araştırma konusu olarak görülebilir. Ayrıca daha önce bu konuda Türkiye özelinde yapılmış bir araştırma olmaması da bu konuda yapılacak bir araştırmanın literatüre önemli katkı sağlayacağı düşünülmektedir.

1. Cinsiyet Algısı Kavramı ve Toplum Yapılarına Göre Cinsiyet Algıları

İnsanların erkek ve kadın olarak cinsiyet ayrımına tabi tutulması durumu hususu insanlığın ortaya çıkışı ile yaşıttır. Ancak bu sınıflama veya kategorize etmenin yanında literatürde bu farklılık temel cinsiyet ayrımının yanı sıra bir de toplumsal ayrıma tabi tutulur. Nitekim kadın – erkek ayrımının ortaya konulmasında “toplumsal cinsiyet” kavramı kilit bir nokta olarak ele alınır. Bu ayrım biyolojik veya genetik olarak değerlendirilen cinsiyet ayrımından ziyade kültürel, toplumsal vb. rollere göre bir ayrıma gidilmesini ifade etmektedir (Butler, 2012: 52). Bu bağlamda biyolojik açıdan bakıldığında kadın doğurabilirken erkek doğurtabilme özelliğine sahiptir. Bu husus da kadına “kadınlık”, erkeğe ise “erkeklik” statüsünün verilmesi konusunda yol gösterici bir husustur (Tarhan, 2005: 45). Bunun yanında yapılan biyolojik ayrımla kadına ve erkeğe toplum tarafından yüklenen sosyal statü ve cinsiyet kimlikleri de tartışmaya açılmaktadır (Giddens, 2012: 506). Diğer bir ifadeyle biyolojik anlamda cinsiyet kromozom ve fiziksel yapıya göre ayrıma gidilen bir hususken toplumsal anlamda bu farklılıklara sahip bireylere yüklenen sorumluluk veya atfedilen rollere göre tanımlanmaktadır (Ecevit, 2011; Bayhan, 2013).

1.1.Eşitlikçi Toplum Yapısında Cinsiyet Algısı

Bireylerin toplum içindeki kadın – erkek algısına dair bir oluşum içine girmeleri cinsiyet rolleri açısından oldukça önemli bir husus olarak değerlendirilmektedir. Bu uğraşı aşamasında ise biyolojik cinsiyetin toplumsal cinsiyet kavramından geride tutulduğu görülmektedir (Savran, 2009: 296).

Toplumsal anlamda cinsiyet rollerinin oluşturulmasını her toplum yapısı için genellemek mümkündür. Diğer bir ifadeyle bütün toplumlarda bir cinsiyet algısı olduğu söylenebilir. Ancak bu husus için tek bir değerlendirme şekline bahsetmek ise mümkün değildir. Nitekim toplumlar içinde kadınlık ve erkeklik kavramlarının tanımlanması veya anlamlandırılmasında pek çok faktörün etkili olduğu görülmektedir. Bu faktörleri, zaman, tarih, kültürel unsurlar, yaşanan coğrafya, toplumsal değerler ve inanç sistemi olarak örneklendirmek mümkündür (Berktaş, 2012). Etkili olan faktörlerin çeşitli olması toplumsal cinsiyete dair geniş bir tanımlama yapılabileceğinin de göstergesidir. Bu yapıda biyolojik

cinsiyet tanımlamasında olduğu gibi ikili ve basit bir tanımlamaya gidilemez (Giddens, 2012: 505).

Erkeklik tanımı konusunda literatür incelendiği zaman, esasında biyolojik tanımların aksine, bir insanın cinsiyete dayalı olarak hangi konularda başarılı ya da başarısız sayılacağı tanımlandığı görülmektedir(Holt ve Thompson, 2011: 433). Bu şekildeki tanımlar kültürel anlatımlar olarak da nitelendirilmektedir. Nitekim farklı toplumların kültürel yapıları incelendiği zaman erkek cinsiyetinden beklenen rollerin farklılık gösterdiği ve bu bağlamda erkeklik kavramına dair algının toplumun kültürel yapısına göre şekillenen toplumsal cinsiyet kimliği olduğu görülmektedir(Kandiyoti 2011: 201).

Erkek veya kadın kavramına yüklenen kültürel anlamların günümüze has ve güncel anlamlandırmalar olduğunu söylemek mümkün değildir. Geçmişe dair kayıtlar incelendiği zaman Dünya üzerinde var olan neredeyse tüm toplumlar için bireylerin biyolojik cinsiyetlerinden ziyade kültürel olarak cinsiyetlerine roller yüklendiği, kadın ve erkek cinsiyetine sahip olan bireylerin, toplumun kendileri için tasarladığı bu rollere uygun şekilde yaşamaya çalıştıkları görülmektedir(Bora ve Üstün, 2008:4-6). Toplumun bu davranışlar karşısındaki tutumu ise bireyin toplumun beklentilerine cevap vermesi ile aynı düzeyde olumlu veya olumsuzdur. Diğer bir ifadeyle birey toplumun kendisine biçmiş olduğu erkeklik ve kadınlık rolündeki görevleri ne kadar iyi yerine getiriyorsa toplum tarafından o kadar kabullenilmekte, bu görevleri ne kadar ihmal ediyorsa toplum tarafından o kadar eleştirilmektedir(Kramer, 2010: 56).

Toplumun cinsiyet algısı veya cinsiyetlere dair rol belirlemesi üzerine yapılan araştırmalardan elde edilen bulgular, daha önce de belirtildiği gibi, toplumsal ve toplumun benimsediği kültürel yapıya göre erkeklik rollerinde farklılıklar olduğunu göstermektedir. Bu farklılık unsurunun ortaya çıkış durumu da farklı dönemlerde gerçekleşmiştir (Connel, 2000, 10). Bu konuda yapılan farklı araştırmalarda da yeryüzünde mevcut bulunan toplum sayısınca cinsiyet rolü olduğu vurgulanarak bunun yanı sıra bireylerin biyolojik yapılarındaki farklılıklara da değinilmektedir. Bu bağlamda erkek cinsiyeti göz önüne alındığında her erkeğin farklı olarak yaratıldığı, bunun yanı sıra aynı yaratılmış olsa bile erkeğe biçilen roller nedeniyle bireyin uğraşlarının farklı olmasının bireysel farklılıklara neden olacağına altı çizilmektedir (Kimmel, 2013, 184). Toplum yapıları içinde cinsiyet ayrımı konusunda en benzerlik ağırlıklı yaklaşım eşitlikçi toplumlarda görülmektedir. Bu toplum yapısı içinde cinsiyet rollerinin kadın – erkek eşitliğine dayalı tutumları içeren ideal bir yapıya göre şekillendirilmesi gerekliliği vurgulanmaktadır (Hesselbart, 1981: 570-575; Özmete– Yanardağ, 2016).

Mevcut yapının günümüzdeki durumu incelendiğinde ise biyolojik cinsiyet ile toplumsal cinsiyet arasında güçlü bir bağ bulunmadığı görülmekle beraber toplumsal cinsiyet açısından farklılıkların büyük ölçüde sosyalleşme problemi olarak görüldüğü de dikkat çekmektedir. Günümüzde gelişen teknoloji ve bu bağlamda farklılaşan algılar ve beklentiler de cinsiyet algısı üzerinde farklılıklara yol açmakta ve eşitlikçi bir yapı oluşmasına katkıda bulunmaktadır. Eşitlikçi toplum yapısının cinsiyet algısı üzerindeki etkileri konusunda yapılan araştırmalar, bu tür toplumlarda iki cinsiyet arasındaki rol dağılımında veya sosyal ilişkilerde farklılık olmamasının beklendiğini ortaya koymaktadır (Oakley, 1980).

1.2. Geleneksel Toplum Yapısında Cinsiyet Algısı

Her toplum ve yine her toplumun kültür yapısına göre değişiklik gösteren cinsiyet rolleri toplumlar açısından farklı dönemlerde ortaya çıksa da şekli ne olursa olsun bireyler açısından maruz kalma dönemi aynı olan yapıdadır. Nitekim her birey toplumsal cinsiyet rollerine dair

dayatmalara veya toplumun şekillendirmelerine doğumundan başlayarak maruz kalır (Biricik, 2008:237-238). Erkek kimliği bu bağlamda değerlendirildiği zaman, toplumsal cinsiyetçi anlayışa göre erkeklik; bir insanın erkek cinsiyetiyle Dünyaya gelmesi anından başlayarak toplumun kendisine biçtiği cinsiyetçi dayatmalarına maruz kalması ve toplumsal kabul görebilmek için bir ömür boyu sürececek çabayı ifade etmektedir. Bu noktada erkekten toplumda beklenen hususlara örnek vermek gerekirse, her toplum yapısı içinde erkeğin özellik ve fiziksel gücü açısından öne çıktığı ve bu güce dayalı işleri yapması gerektiği kabul edilmektedir. Bunun yanı sıra aile kurumunun geçimin sağlanması veya ailenin dış tehditlere karşı savunulması da erkekten beklenen toplumsal cinsiyet rolleri arasındadır (Biricik, 2008:232-236).

Kişilerde erkeklığe dair bir algı oluşturulacağı zaman, bunun hangi değerlendirme kriterlerine göre yapıldığının belirlenmesi ve toplumun “Egemen erkeklik olgusu” olarak değerlendirilen yapısının içeriğinin ve niteliğinin tam olarak belirlenmesi büyük bir öneme sahiptir (Enloe, 2007: 67). Nitekim toplumsal yapı içinde genel anlamda kabul gören veya ideal erkek modeli olarak algılanan yapı, o toplumda yaşayan tüm insanların ortak kabulü olarak değerlendirilir. Bu nedenle bir erkekten beklenen davranış yapıları toplumun ortak kabulünü ifade eder (Connell, 2005: 12; Hooks, 2004: 18).

Toplumcu cinsiyet yapısı konusunda Türkiye'den örnek vermek gerekirse, Türkiye özelinde de erkeğe biçilen toplumsal rollerin doğumda başladığı bilinmektedir. Türkiye'de erkekler ilk olarak küçük yaşta sünnet olma ile erkeklığe ilk adımını atmış olarak kabul edilir. Bunun yanında kadın cinsiyetine sahip olanlara göre okulda, evde veya sosyal yaşantısında daha aktif olarak bu yapıyı genişletir (Ataseven, 2005:12; Akça ve Tönel 2011: 22). Yaşı biraz ilerleyen erkeğin askere gitmesi, devamında evlenmesi ve kurduğu yuvanın geçimini sağlaması da Türkiye'de erkeğe yüklenen roller arasındadır. Bunun yanında yine tüm toplumlarda görülen yuvasını tüm tehditlere karşı korumak ve bunun için gerekirse canını bile vermeye razı olmak Türkiye'de erkekten beklenen davranışlar arasındadır (Atay 2012: 36). Erkeklere biçilen bu roller esasında toplumun ideal erkek oluşturma çabası olarak değerlendirilebilir. Bu roller hayatın hemen her alanında kendisini gösterir. Bu noktada toplumun beklentilerini karşılayarak “hegemonik erkek” statüsüne ulaşmak isteyen bir bireyin yaptığı tüm faaliyetlerde toplumun ideal erkek tasvirine göre hareket etmesi gerekmektedir (Connell, 2008: 172).

Gelenekçi veya geleneksel toplum yapısı olarak değerlendirilebilecek olan Türk toplum yapısında güçlü erkek tanımlamasına uymak da önem verilen bir husus olmakla beraber bu tanımlama da toplumsal cinsiyetçi bir tanımlamadır. Ancak bu tanımlamada kültürel yapılardan çok biyolojik faktörler ön plana çıkar. Bu noktada bireyden fiziksel, cinsel vb. alanlarda en ileri düzeyde olması beklenmektedir (Koca, 2006). Bunların yanı sıra ekonomik anlamda da zengin olarak tabir edilebilecek maddi güce sahip olmak da toplumun erkekten beklentileri arasındadır (Bora ve Üstün, 2008:5).

Toplum yapıları içinde toplumsal cinsiyet rolleri ve bu doğrultudaki beklentiler incelendiğinde en baskın yapının geleneksel toplumlarda olduğunu görmek mümkündür. Nitekim geleneksel toplumlarda erkeklere roller yüklemekle beraber yüklenen rollerle sıradan bir erkek değil, en ideal erkek yapısı oluşturulmaya çalışılır. Bu nedenle geleneksel toplumlarda ideal erkek yapısına ulaşmak isteyen ve istemeyen erkeklerin sürekli olarak karşı karşıya gelmesi durumu söz konusudur (Connell, 2009: 36). Bu toplum yapısı içinde toplumsal kabulü hak etmek isteyen erkeklerde toplumsal dayatmalara dair aşırı bir hırs

görlür. Bu toplumlarda bireyler toplumun güçlü erkek modeline uyarak toplumsal kabulü ele geçirmek için çaba sarf ederler (Howson, 2006: 60).

Geleneksel toplumlarda var olduğundan bahsedilen ideal erkek yapısının her toplum için farklı boyutlarda var olduğu da araştırmalarda yer alan bulgular arasındadır. Yine her toplum yapısı içinde bu beklentileri karşılamak isteyen veya istemeyen erkeklerin de var olduğu bilinmekle beraber kimi zaman toplum yapıları içinde erkeklerin tercih şansını elde edemedikleri de görülmektedir (Koca ve Demirhan, 2005). Bu husus araştırma sonuçları ile de doğrulanmıştır. Örneğin; Cornell (1998) tarafından yapılan bir araştırmada ataerkil yapıdaki toplumlarda toplumsal cinsiyet rolleri konusunda erkeklerin tercih şanslarının olmadığı, erkeğin yalnızca toplumun kendisi için belirlediği role göre hareket ettiği sonucuna ulaşılmıştır. Bu konuda araştırma yapan Kimmel (2013) de erkeklerin toplumsal dışlanma veya “hanım evladı” vb. yakıştırmalara maruz kalma korkusuyla davrandığını ortaya koymuştur. Bunun yanı sıra bu durumlara dair korkular yaşayan erkeklerin sırf erkek olduklarını ispat etmek için bile toplumun belirlediği davranış örüntülerini sergilediklerini ortaya koymuştur.

Her toplumda var olduğundan bahsedilen cinsiyet rollerinin toplum içinde dağılım gösterdiği alanlar da çeşitli olmakla birlikte birbirinden farklıdır. Meslek, hobi, tarz vb. alanlara yayılan toplumsal cinsiyet rollerinin yoğun olarak görüldüğü alanlardan biri de sportif faaliyetlerdir (Cantek ve Yazar, 2009; Talimciler, 2015). Bu dağılım ve toplumsal cinsiyet rollerinin de etkisiyle sportif faaliyetlerde yer alan pek çok sporcunun cinsiyetine göre spor dalı belirlediği görülmektedir (Reimer ve Visio, 2003; Connell, 2008 ve 2009). Bu tercih esnasında yalnızca toplumsal cinsiyet değil biyolojik cinsiyet de etkili olmaktadır. Ancak bununla birlikte sportif faaliyetlerde biyolojik cinsiyetin toplumsal cinsiyet rolünün belirlenmesinde etkisi olduğu söylenebilir. Nitekim bedensel gücün daha ağırlıkta olduğu spor dalları erkeklerle yakıştırılırken bu özelliğin baskın olmadığı spor dalları kadınlara yakıştırılmaktadır (Reimer ve Visio, 2003; Hardin ve Greer, 2009; Chalabaev vd., 2013).

Bu bağlamda her ülkede belirleyici olan toplumsal cinsiyet rollerinin Türkiye için de belirleyici bir faktör olduğunu söylemek mümkündür. Bu roller Türk toplumu gibi ataerkil yapıdaki toplumlarda daha baskın etkili olmakla beraber bu baskınlık bireylerin de roller konusunda daha hırslı davranmalarına neden olmaktadır. Nitekim bireyler toplumsal kabul ve saygıya dair beklentileri oranında rollerine adapte olmak zorunda kalmaktadırlar (Koca ve Demirhan, 2005). Bu husus yine Türkiye özelinde spor dallarında da cinsiyetçi bir yaklaşımın sergilenmesine neden olmuş ve genel yapıya uygun olarak bedensel güç ağırlıklı sporlar erkeklerle daha uygun görülmüştür. Bu nedenle Türkiye’de güreş sporunun erkeğe özgü düşünüldüğü görülmektedir.

1.3. Türkiye’de Güreş Sporü ve Geleneksel Erkeklik Algısı İle İlişkisi

Oldukça güncel bir kavram olan ve bireysel anlamda tanımlamaları bulunan “spor” kavramı literatürde, “Bireysel veya takım olarak uygulanan, kendine özgü birtakım oyun kurallarına göre yönetilen, kazanmayı hedefleyen bedensel faaliyetlerin tamamıdır.” şeklinde tanımlanmaktadır (İğrek ve Karataş, 2000:6). Kavramın kullanım anlamı incelendiğinde ise sporu genel manada, eğlenceli vakit geçirmek, sağlıklı yaşamak, bedensel anlamda güçlenmek, sosyal bir yapı içinde bulunmak, ekonomik gelir elde etmek vb. amaçlarla yapılan faaliyetler olarak tanımlamak mümkündür (Amman, 2000). Spor konusunda yapılan tanımlamalarda genel olarak bedensel işlevler üzerinde durulsa da bu aktivitenin toplumsal yönleri de olduğu bilinmektedir. Nitekim sporun toplumsal cinsiyet rollerinin belirlenmesi ve erkeklik algısının şekillenmesinde fonksiyonel bir özellik gösterdiği bilinmektedir.

Sporun erkeklik algısı üzerindeki etkileri nedeniyle bazı spor dalları erkeklere has sporlar olarak değerlendirilir. Bu durum dünya genelinde olduğu gibi Türkiye’de de bu şekildedir. Türkiye’de futbol, boks, güreş, halter vb. fiziksel gücün veya cesaretin ön gereklilik olduğu spor dalları daha çok erkeklere özgü sporlar olarak değerlendirilmektedir. Bu spor dallarından olan güreş sporu Türklerin ata sporu olarak kabul edilmesine rağmen XX. yüzyıldan itibaren Türk toplumu içinde güreşe olan ilginin azaldığı ve daha popüler spor dallarına yönelimin başladığı bilinmektedir. Ancak yine de uluslararası spor müsabakalarında Türkiye’nin güreş alanında oldukça başarılı olduğu görülmektedir. Nitekim 1936 – 2016 yılları arasında gerçekleşen olimpiyat müsabakalarında toplamda 39 altın madalya elde eden Türkiye, bunların 29’unu güreş müsabakalarında kazanmıştır. Bunun yanı sıra 27 gümüş madalyanın 18’i, 28 bronz madalyanın 16’sı da güreş müsabakalarında elde edilen madalyalardır (PGlobal, 2017). Bu katılımlar ve elde edilen kazanımlardan hareketle, Türk toplumu içinde XX. yüzyıldan itibaren güreş sporuna duyulan ilginin azalmasına rağmen toplum içinde güreşin halen oldukça etkili bir spor dalı olduğunu söylemek mümkündür.

Türk toplum yapısında gündelik faaliyetler arasında değerlendirilen güreş sporu, iki insanın herhangi bir ek araç – gereç kullanmadan belirli kurallar dâhilinde, bir süre sınırına bağlı kalarak sınırları belirlenmiş bir alan içinde tüm zihinsel ve fizyolojik kabiliyetlerini kullanarak birbirlerinin sırtlarını yere getirme veya teknik anlamda karşısındakine üstünlük sağlama esasına dayalı, özünde mücadele barındıran bir spor dalıdır. Güreş konusunda FILA (Uluslararası Amatör Güreş Federasyonu) tarafından yapılan tanımlamada ise “iki sporcunun belirlenmiş ebatlardaki minderde, araç kullanmaksızın, konulmuş kurallar çerçevesinde teknik, beceri, kuvvet ve akıllarını kullanmak kaydıyla karşılıklı üstün olma mücadelesi” ifadelerine yer verilmektedir (Şahin, 2011).

Güreş denilince akla gelen ilk uygulama güncel uygulamalardaki minder güreşi olsa da Türk tarihi içinde köklü bir yeri olan güreşin öncelikle yağlı güreşleri ifade ettiği bilinmektedir. Nitekim yağlı güreş uygulamalarının Türkiye’de büyük bir seyirci potansiyelinin olduğu da belirtilmektedir (Şansal, 2001). Türkiye dışında yaşayan Türk halkları tarafından gerçekleştirilen güreş müsabakaları incelediğinde bu müsabakaların da yoğun bir ilgiyle karşılaştığını görmek mümkündür (Saralayev,1993’den ve Nurahayev, 1995’den Akt. Koca, 2006). Bu bağlamda küreselleşen dünyada bireylerin ilgilerinin popüler spor dallarına kaydığını görmekle beraber güreş faaliyetlerinin de Türk toplumları içinde her zaman ilgi gördüğü söylenebilir. Bu konuda yapılan çalışmalarda da bu bilgiyi doğrulayıcı verilere ulaşıldığı bilinmektedir. Örneğin Türkmen, İmamoğlu ve Ziyagil (2006) tarafından yapılan araştırmada; Türkiye’de güreş sporu ile seçilmiş diğer 14 spor branşının popüleriteleri sosyolojik açıdan karşılaştırılmıştır. Hazırlanan anket Türkiye’nin çeşitli illerinden toplamda 2520 kişiye uygulanmıştır. Çalışmada anketlere cevap verenler bölge, eğitim ve gelir düzeyine göre analiz edilmiştir. Popüler görülme tercihlerinde; futbol %71.1’lik yüzdeyle ilk sırayı alırken, %10.0 basketbol, %6.0 voleybol ve %5.4 ile güreş bu sıralamayı takip etmektedir. Yakınlarının üst seviyede bir sporcu olmalarını isteyenlerin tercihlerinde; birinci sırayı %59.0 ile futbol alırken, bunu %13.0 ile basketbol, %7.4 ile güreş, %7.2 ile kort tenisi ve %5.2 ile voleybol takip etmektedir. Araştırmaya katılanların basın yayında birinci sırada daha fazla izlemek istedikleri spor branşı tercihlerinde %21.0’ını basketbol birinci, %14.3 güreş ikinci ve %12.2 ile futbol üçüncü sıradadır. Aile büyüklerinden güreş ile uğraşanların oranı %6 olmasına karşılık uğraşmayanlar %94’tür. Güreşi orta derecede ve üzerinde çok sevenlerin oranı %80.6 iken, sevmeyen ve hoşlanmayanların oranı %19.4 bulunmuştur. Mağlubiyeti kabullenmedikleri branş sıralamasında %56.1 ve ulusunu diğer uluslardan önde görmeye yine güreş %53.8 ile ilk sırada bulunmaktadır. Ayrıca, Türkmen, İmamoğlu ve

Ziyağil'in (2006) yaptığı araştırma sonucunda futbol ve güreşin aynı sosyal kesimlere hitap ettiği, medya ve maddi beklenti açısından futbolun öne çıktığı, güreşin Türk halkı için birçok sosyal fonksiyonları yerine getirdiği, spordan da öte bir mana ifade ettiği görülmüş, sosyal değerler ve hatta sosyal norm gibi algılandığı anlaşılmıştır.

Sporun toplumsal cinsiyet rolleri içindeki yeri, bunun yanında Türkiye'de spor dalları içinde güreş algısı ve güreşe yüklenen toplumsal anlamlar birlikte düşünüldüğünde Türk toplumu için erkeklerin ideal erkek profili olarak nitelendirilen profile ulaşmaları noktasında güreşin önemli bir yeri olduğunu söylemek mümkündür (Koca ve Bulgu, 2005). Literatür incelendiğinde bu konuda yapılan araştırmalardan da ulaşılan genellemeyi destekleyici sonuçlara ulaşıldığı görülmektedir. Örneğin Şahin, (2011) araştırması kapsamında Türk toplumunda güreş sporuna olan değer yargılarının belirlenmesine çalışılmıştır. Araştırmaya Bursa ilinde öğrenim göre 1135 ilköğretim öğrenci velisi katılmıştır. Araştırma sonucunda katılımcıların %33,9'unun güreş hakkında yeterli bilgisi olmadığı halde bu spora büyük ilgi duyduğu; katılımcıların %85,6'nının güreşi "ata sporu" gördüğü ve asıl önemlisi katılımcıların güreş sporuna ilgi düzeylerinin gelirlerine, cinsiyetlerine, yaşlarına ve eğitim düzeylerine göre değişiklik gösterdiği ortaya konulmuştur. Araştırma sonucunda da tespit edildiği üzere Türk halkının binlerce yıllık tarihinde ve kültüründe önemli bir yeri olan "güreş sporunun" hem geleneksel hem de modern biçimiyle Türkiye'deki geleneksel toplumsal cinsiyet algısı dahilinde ideal erkeklik açısından önemli bir yeri olduğunu söylemek mümkündür.

Kavasoglu ve Yaşar (2016) araştırması kapsamında ise Türkiye'deki kadın ve erkek sporcuların yoğunlukta olduğu spor dallarında bunun aksi yönde sportif faaliyetlerini sürdüren erkek ve kadın sporcuların deneyimleri, toplumsal cinsiyet bakış açısıyla incelenmeye çalışılmıştır. Araştırma sonucunda voleybol, buz pateni, jimnastik, dans ve halk oyunları gibi Türkiye'de kadınların daha yoğun olduğu spor dallarındaki erkek sporcuların bu spor dalı tercihleri nedeniyle, toplumsal cinsiyet rolleri yönüyle sık sık toplumsal dışlanma, engelleme ve baskılarla karşılaştıkları görülmüştür.

Verilen bilgilerden hareketle Türkiye'de sporun erkeklik algısı üzerindeki önemine ek olarak güreşin Türk toplumundaki cinsiyet algısı üzerinde oldukça önemli bir yeri olduğu söylenebilir. Araştırmada ele alınan güreşçilerin "erkeklik algısı" da tam bu noktada anlam ve önem ifade etmektedir (Topaloğlu, 2010:251 – 252). Güreşçilerin sportif faaliyetleriyle toplumda elde ettiği saygınlık ve değer "erkeklik kimliğini" inşası açısından anlam ve önemi bu kapsamda araştırmaya konu edilmiştir.

2. Yöntem

Çalışmanın amacı sporun cinsiyet algısı üzerindeki etkisinin belirlenmesidir. Bu bağlamda belirli bir cinsiyetle özdeşleştiği düşünülen güreş sporu ele alınmış ve bu sporun tercih edilme, toplumsal kabul, bireylerin öz algısı gibi hususlar üzerindeki etkisi araştırılmıştır. Yapılan çalışmada sporun cinsiyet algısı üzerinde etkili olduğu varsayımından hareket edilmiştir.

Çalışmada veri toplama tekniği olarak anket kullanılmıştır. Hazırlanan anket formu, 2016-2017 döneminde Türkiye'nin İstanbul ilinde bulunan ve çeşitli güreş salonlarında antrenman yapan toplam 270 güreşçiye uygulanmıştır. Bireylere uygulanan anket çalışmaları sonrasında elde edilen veriler AMOS programında güvenilirlik, geçerlilik analizlerinin ardından doğrulayıcı analize tabi tutulduktan sonra ulaşılan bulgulara göre bir regresyon analizi yapılmıştır.

Yapılan çalışma sporun cinsiyet algısı üzerinde etkili olup olmadığı, bireysel ve toplumsal anlamda cinsiyete dayalı kabullerin derecesi, bireylerin öz kabullerinde sporun etkisi vb. hususlara ışık tutması açısından önem arz etmektedir.

3. Bulgular

Yapılan analiz sonucunda sporcuların faaliyet gösterdikleri spor dalını seçmeleri konusunda etkili olan faktörlerle ilgili elde edilen veriler aşağıdaki gibidir.

Deneklerin güreş sporuyla ilgilenme süreleri ile ilgili yöneltilen sorudan; çalışmaya katılan sporculardan %20'lik kısmının 1 – 3 yıldır güreş sporuyla ilgilendiği, %34'lük kısmının 3 – 5 yıldır güreş sporuyla ilgilendiği, %32'sinin 5 – 7 yıldır güreş sporuyla ilgilendiği, %14'lük kısmının ise 7 yıldan fazla bir süredir güreş sporuyla ilgilendiği sonucuna ulaşılmıştır. Bu verilerden hareketle araştırmaya katılan deneklerin spor faaliyeti içindeki tecrübelerinin katılım hususundaki etkileri veya katılım sonrasındaki etkileri yordama açısından yeterli olduğunu söylemek mümkündür.

Deneklerin spor ve cinsiyet ilişkisi hakkındaki düşüncelerini öğrenmek amacıyla yöneltilen sorudan elde edilen verilere göre; araştırmaya katılan deneklerden %88'i sporla cinsiyet arasında bir ilişki olduğunu düşünürken, %12'lik kısmı böyle bir ilişki olmadığı yönünde görüş belirtmiştir. Bu verilerden hareketle güreş sporuyla aktif olarak ilgilenenlerin bu sporu erkeklere has bir spor dalı olarak gördüklerini söylemek mümkündür.

Deneklerin güreş sporunu tercih etmeleri üzerinde etkili olan faktörlere yönelik olarak yöneltilen sorudan elde edilen verilere göre; güreşçilerin %23'ünün bu sporu kişisel ilgileri nedeniyle tercih ettikleri, %18'inin arkadaşlarının bu sporla ilgilenmesinin tercihlerinde etkili olduğu, %27'sinin akrabalarının yönlendirmesi ile güreşi tercih ettiği, %32'sinin ise ailelerinin tercihi ile bu spora yöneldiği sonucuna ulaşılmıştır.

Elde edilen verilerden kişisel tercihler dışında kalan %77'lik kısım sosyal etkiyi ifade eden kısımdır. Bu da güreş sporunun tercih edilmesinde sosyal etkinin oldukça fazla olduğunu göstermektedir. Yine %77'lik kısma dâhil olan %32'lik aile yönlendirmesi de bireylerin güreşi tercih etmeleri konusunun, içinde buldukları ilk sosyal ortam olan, ailenin yüksek oranda etkili olduğunu göstermektedir. Bu verilerden hareketle güreşin bireysel tercih noktasında çok fazla ilgi görmeyen bir spor dalı olduğunu söylemek mümkündür.

Deneklerin güreş sporuna başladıktan sonra sosyal çevredeki durumlarını anlamaya yönelik olarak kendilerine yöneltilen sorudan elde edilen verilere göre; %17'lik bir kısmın sosyal durumlarında değişiklik olmadığı, %22'lik bir kısmın arkadaş ortamında daha fazla kabul görmeye başladığını, %28'lik bir kısmın akraba ortamında daha fazla kabul görmeye başladığını, %33'lük bir kısmın ise aile ortamında daha fazla kabul görmeye başladığına yönelik fikir beyan ettiği görülmektedir. Elde edilen veriler içinde sosyal kabulde hiçbir değişiklik olmadığı yönünde görüş belirten denek olmamasından hareketle güreş sporunun sosyal kabul açısından etkili olduğunu söylemek mümkündür. Bunun yanı sıra bireylerin sosyal kabulleri ile bu spora katılma nedenleri arasında da anlamlı bir korelasyon olması teşvik ve kabulün paralel bir yapıda olduğunu göstermesi bakımından önemlidir.

4. Tartışma ve Sonuç

Erkek – kadın şeklinde cinsiyet ayrımına gidilen bir yapı içinde spor dallarının da cinsiyete özgü olarak düşünülmesi normal bir durum olarak görülmektedir. Esasında cinsiyet ayrımı –

spor ilişkisi pek tutarlı bir ayırım olmasa da fiziksel güce yönelik olan sporların erkekler tarafından tercih edilmesi bu ayırımın sosyal yapı içinde kendiliğinden oluşması sonucunu doğurmuştur. Bunun devamında bazı spor dalları ile cinsiyetlerin özdeşleşmesi bir doğal hal gibi algılanmaya başlanmıştır. Bu durum Türkiye’ye has bir toplumsal tavır olarak görülmesi kuşkusuz hata içerebilir, tüm dünyada da yaklaşık olarak aynı kabullere rastlamak mümkündür.

Türk toplumunda pek çok spor dalı gibi “ata sporu” olarak değerlendirilen güreş sporu da bir “erkek” sporu olarak kabul edilmektedir. Güreş sporu, toplumsal kabulün önemi nedeniyle, güreşçilerin toplumsal cinsiyetlerinin oluşumu ve gelişimi açısından oldukça önemli roller oynamaktadır. Özellikle bu spor dalıyla uğraşan erkekler açısından yapılan iş ve kazanılan başarılar sadece bir sportif etkinlik olarak düşünülmemektedir. Bu hususun bir de manevi tatmin yönü olduğunu söylemek mümkündür. Bu manevi tatmin güreşçilerin erkeklik kimliklerinin inşasında önemli bir araç olarak görülen toplumsal kimlik kabulüdür.

Bu doğrultuda güreş sporunu tek başına sportif bir faaliyet olarak değerlendirmek eksik bir yaklaşım olacaktır. Güreş Türkler için sporun ötesinde, kültürel ve manevi bir sosyal eylem alanıdır. Nitekim güreşçiler için güreşin gerçekleştiği meydan veya minder, sporcuların meydan okudukları, güçlerini sınadıkları, yengi/yenilgi üzerinden hâkimiyet alanları tayin ettikleri bir çerçeve mahiyetindedir. Bu anlamda denilebilir ki gerek Türk toplumu açısından, gerekse güreşçiler açısından, güreş sporu Türk kültürüne özgü oluşan ve geleneksel toplumsal cinsiyet algısındaki erkeklik kimliğini oluşturma açısından oldukça önemli bir vasıta ve sosyal alandır.

Yapılan araştırma sonucunda elde edilen veriler güreş sporunda faaliyet gösteren ve araştırmaya dâhil olanların en az 1 yıldır bu spor dalı ile uğraştıklarını göstermektedir. Bu süre ilgilenilen spor dalı ve buna etki eden faktörler hakkında yorum yapabilmek açısından yeterli bir zamandır.

Devamında elde edilen verilerde ise güreş sporuyla ilgilenenlerin tamamına yakının bu sporu bir erkek sporu olarak gördükleri sonucuna ulaşılmıştır. Bu sonuç itibarıyla ilgilenilen spor dalının toplumsal kabullerle ilişkilendirilmesinin söz konusu olduğu yönünde değerlendirme yapmak mümkündür.

Yine araştırma sonucunda görülmüştür ki, güreşçilerin erkeklik algısı ile gelenekçi toplumsal cinsiyet algıları arasında oldukça güçlü ve pozitif yönde bir ilişki vardır. Güreşçilerin erkeklik algıları güçlendikçe geleneksel toplumsal cinsiyet algısı da aynı düzeyde ve olumlu yönde güçlenmektedir. Araştırmanın bu sonucu, Türk güreşçilerinin severek yaptıkları bu sporu sadece sportif bir etkinlikten ibaret görmedikleri, aynı zamanda Türk toplumunda hâkim olan “erkeklik profili” ne ulaşımında bir araç ve vasıta olarak gördüklerini de göstermesi bakımından önemlidir.

Araştırma sonucunda elde edilen bir diğer önemli veri ise sporcuların güreşi tercih etmelerinde etkili olan faktörlerdir. Bu hususta güreşi kendi tercihi olarak belirtenlerin sayısının azlığı güreşin tercih edilmesinde sosyal faktörlerin ne denli etkili olduğunu da göstermektedir. Yine sosyal faktörler içinde %59’luk bir kısmı oluşturan akraba ve aile faktörü yakın insanların tercih konusundaki etkisini gözler önüne sermektedir.

Elde edilen verilerin genel olarak değerlendirilmesi ile, Türkiye içinde, güreşin sosyal etki ile kabul edilen, erkeklik ile ilgisi olduğuna veya erkeğe has olduğu düşünülen bir spor olduğu

sonucuna ulaşılmaktadır. Yine bu verilerden güreşin sosyal kabul üzerinde de büyük etkisinin olduğu yönündeki düşüncenin hâkim olduğu görülmektedir.

KAYNAKÇA

- AKÇA, E.B. ve TÖNEL, E., (2011), “Erkek(lik) çalışmalarına teorik bir çerçeve: feminist çalışmalardan hegemonik erkeklığe”. Medyada hegemonik erkek(lik) ve temsil içinde. Ed. İlker Erdoğan. Kalkedon Yayınları, s. 11- 39.
- AMMAN, M.T., (2000). Sporda Sosyal Bilimler (Ed.: İkizler, H.C.). Alfa Yayınevi, ss: 99-132, İstanbul.
- ARIĞ, V.N., (1993). Asil spor güreş. Yayın No:118, Ankara: Damla Matbaacılık.
- ARIK, H., (2009), “Kahvehanede Erkek Olmak: Kamusal Alanda Erkek Egemenliğinin Antropolojisi”. Der. Ayten Alkan: Cins Cins Mekân içinde (168-201), İstanbul:Varlık Yayınları.
- ATABEYOĞLU, C., (1992). Türkiye’de Spor Yazarlığının 100. Yılı, İstanbul: A&B Kitapçılık.
- ATASEVEN, A., (2005), Tarih boyunca sünnet. İstanbul: Boğaziçi Yayınları.
- ATAY, T., (2012), Çin İşi Japon İşi: Cinsiyet ve Cinsellik Üzerine Antropolojik Değiniler, İletişim Yayınları.
- AYTAÇ, A. M., (2012), Ailenin Serencamı: Türkiye’de Modern Aile Fikrinin Oluşması, Dipnot Yayınları, İkinci Baskı.
- BARUTÇU, A., (2013), “İşsiz Erkek-Eksik Erkeklik: Türk Toplumunda İşsiz Erkek Algısı ve Yarattığı Psikolojik Şiddet”. Toplumsal Cinsiyet ve Şiddet içinde. Der. Betül Yarar, Yayın Aşamasında.
- BAYHAN, V., (2013). “Beden sosyolojisi ve toplumsal cinsiyet”. Doğu-Batı, 16 (63), 147-164.
- BERKTAY, F., (2012). Tarihin cinsiyeti. (4. Baskı). İstanbul: Metis.
- BİRİCİK, A., (2008). ‘Erkek Adam’ Ezberini Bozmak Üzerine: Türkiye’de Toplumsal Cinsiyet Sisteminin Resmi Söylem Üzerinden Kurgulanması. Cinsiyet Halleri: Türkiye’de Toplumsal Cinsiyetin Kesişim Sınırları içinde. Der. Nil Mutluer. Varlık Yayınları, s. 232-246.
- BİRİCİK, A., (2013), Ok-Militarizm: Vatandaşlık, Borçluluk ve Çürükleştirme Üzerine. Erkek Millet Asker Millet: Türkiye’de Militarizm, Milliyetçilik. Erkek(lik)ler içinde. Der. Nurseli Yeşim Sünbuloğlu, İletişim Yayınları, s. 369-392.
- BORA, A. ve ÜSTÜN, İ. (2008). Sıcak aile ortamı, İstanbul:TESEV Yayınları.
- BUTLER, J. (2012). Cinsiyet belası. (3. Baskı). Çev.:B.Ertür, İstanbul: Metis.
- BYRNE, B. M., (2001). Structural Equation Modeling With AMOS: Basic Concepts, Applications, And Programming. New Jersey: Lawrence Erlbaum Associates, Publishers.
- CANTEK, F. ve Yarar, B., (2009). “Erken Cumhuriyet dönemi dergi ve gazetelerinde spor ve kadın (1928- 1960)”. İletişim Kuram ve Araştırma, Güz (29), 201-218.
- CHALABAEV, A., Sarrazin, P., Fontayne, P., Boiché, J. ve Clément-Guillot, C. (2013). “The Influence Of Sex Stereotypes And Gender Roles On Participation And Performance In Sport And Exercise: Review And Future Directions”, Psychology of SportandExercise, 14, 136-144.
- CONNELL, R. W. (2008). Masculinity Construction And Sports In Boys' Education: A Frame Work For Thinking About The Issue. Sport, EducationandSociety,vol. 13 no. 2, 131-145.
- CONNELL, R. W., (2000). The Men And The Boys. USA: University of California Press.
- CONNELL, R. W., (2005), Toplumsal Cinsiyet ve İktidar: Toplum, Kişi ve Cinsel Politika, Ayrımı Yayınları.
- CONNELL, R.W. (2009). Gender in World Perspective. Cambridge, UK: PolityPress.

- ECEVİT, Y. (2003). “Toplumsal cinsiyetle yoksulluk ilişkisi nasıl kurulabilir? Bu ilişki nasıl çalışılabilir?” C.U. Tıp Fakültesi Dergisi, 25 (4), 83-88.
- ENLOE, C., (2007), Globalization and Militarism: Feminists Make the Link. USA:Rowman&LittlefieldPublishers.
- GIDDENS, A., (2012). Sosyoloji. (Çev.:İsmail Yılmaz), İstanbul: Kırmızı Yayınları.
- GÜVEN, Ö., (1999).Türklerde Spor Kültürü. (2.Baskı). Yayın No:172. Ankara: AKM Yayını.
- HARDİN, M., ve GREER, J.D. (2009). Theinfluence of gender-role socialization, mediauseandsportsparticipation on perceptions of gender-appropriatesports. Journal of SportBehavior, 32 (2), 207-226.
- HOLT, D. B., THOMPSON, C.J., (2011), “Eylem Adamı Kahramanlar: Günlük Tüketimde Kahraman Erkek(lik) Arayışı”. Medyada Hegemonik Erkek(lik) ve Temsil içinde. Ed. İlker Erdoğan. Kalkedon Yayınları, s. 429-465.
- HOOKE, B., (2004), The will to change: men, masculinity and love. London:AtriaBooks.
- HOWSON, R., (2006), Challenging hegemonic masculinity, London:Routledge.
- HOYLE, R. H. (1995). Structural equation modeling: Concepts, issues, and applications. Thousand Oaks, CA: Sage Publications.
- İĞREK, M.M. ve Karataş, A. (2000). “Son Yüzyılda Türk Güreşi”, İstanbul: Step Ajans Matbaacılık Reklamcılık Hizmetleri.
- KANDİYOTİ, D., (2011), Cariyeler, bacılar, yurttaşlar: kimlikler ve toplumsal dönüşümler. 3. Basım. İstanbul:Metis Yayınları.
- KAVASOĞLU, İ. ve YAŞAR, M., (2016). Toplumsal Cinsiyet Normlarının Dışındaki Sporcular. Hacettepe Üniversitesi Spor Bilimleri Dergisi, 27 (3), 118–132.
- KEPEKÇİ, E. (2012). (Hegemonik) Erkeklik eleştirisi ve feminizm birlikteliği mümkün mü? Kadın Araştırmaları Dergisi, 11, 59-86.
- KİMMEL, M.S., (2013). Homofobi olarak erkeklik: Toplumsal cinsiyet kimliğinin inşasında korku, utanç ve sessizlik. (M. Bozok Çev.). Fe Dergi, 5 (2), 92-107.
- KOCA, C. (2006). Beden eğitimi ve spor alanında toplumsal cinsiyet ilişkileri. Spor Bilimleri Dergisi Hacettepe, 17 (2), 81-99.
- KOCA, C. ve BULGU, N. (2005). Spor ve toplumsal cinsiyet: Genel bir bakış. Toplum ve Bilim, 103, 163- 181..
- KOCA, C. ve DEMİRHAN, G. (2005). Beden eğitimi ve spor alanında toplumsal cinsiyetin yeniden üretimi. Spor Bilimleri Dergisi Hacettepe, 16 (4), 200-228.
- KRAMER, L., (2010). The Sociology Of Gender: A Brief İntroduction, Oxford University Press, Third Edition.
- MALTHOUSE, E. (2001). How High Or Low Must Loadings Be To Keep Or Delete A Scale İtem? Journal Of Consumer Psychology, 10 (1/2), 81-82.
- NUNNALLY, J., (1978). Psychometric Theory. New York: McGraw-Hill.
- NURAHAYEV, A., (1995). Tamasanın Akşamı. Almatı Akşamı Gazetası,18 Mayıs 1995.
- OAKLEY, A.(1980).Women Confined Towards A Sociology Of Childbirth,Schohen Books, 1980.
- OWEN, C. (2014). Dancing Gender: Exploring Embodied Masculinities. Doctoral dissertation, University of Bath.
- ÖZBAY, C. (2013). Türkiye’de hegemonik erkekliği aramak. Doğu-Batı, 16 (63), 185-204.
- PGLOBAL, (2017), Ülkelerin Spor Başarısını Etkileyen Faktörler: Rio Olimpiyatları Örneği,Ankara:PGlobal Küresel Danışmanlık ve Eğitim Hizmetleri. www.pglobal.com.tr.
- RİEMER, B. A., ve Visio, M. E., (2003). Gender Typing Of Sports: An İntigation Of Metheny’s Classification. Research Quarterly For Exercise And Sport, 74, 193-204.
- SARALAYEV, M., (1993). Kızıgızdın Eldik Oyunları, Oş, s.3.
- SAVRAN, A.G., (2009). Beden emek tarih diyalektik bir feminizm için. (2. Baskı), İstanbul:Kanat Kitap.

- ŞAHİN, S., (2011). Sosyal Değişme Sürecinde Türkiye’de Toplumun Güreş Sporuna Olan İlgi, Bilgi ve Değer Yargılarının Belirlenmesi. *Sports SciencesJournal*, 6(3), 1-36.
- ŞANSAL, O., (2001). “ Gala konuşması”, 1. Türk Güreş Kurultayı, 6-7 Ocak Belek – Antalya, s.32, 507.
- TALİMCİLER, A., (2015). Sporun sosyolojisi sosyolojinin sporu. (2. Baskı). İstanbul: Bağlam.
- TARHAN, N., (2005). Kadın psikolojisi. İstanbul: Nesil Yayınları.
- TOPALOĞLU, H. (2010). Gölgedeki bedenler: Bedenin inşa sürecinde toplumsalın etkileri. *Alternatif Politika*, 2 (3), 251-276.
- TÜRK, B., (2011), Hegemonik Erkek(lik) ve Kültürel Temsil: Çirkin Kral Kurtlar Vadisi’nde Yürüyor. Medyada Hegemonik Erkek(lik) ve Temsil içinde. Ed. İlker Erdoğan. Kalkedon Yayınları, s. 163-211.
- TÜRKMEN, M., İMAMOĞLU, O. ve ZİYAGİL, M.A., (2006). “Türkiye’de Güreş Sporunun Popülaritesi ve Seçilmiş Bazı Spor Dalları İle Karşılaştırılması”, *Türk Dünyası Araştırmaları*, Sayı 163, s.77-89.