

GSI JOURNALS



SERIE A
ADVANCEMENTS IN
TOURISM, RECREATION AND
SPORTS SCIENCES
(ATRSS)

VOLUME: 1 ISSUE: 2 YEAR: 2019

GSI JOURNALS SERIE A: ADVANCEMENTS IN TOURISM,
RECREATION AND SPORTS SCIENCES

Volume: 1 Issue: 2

JOURNAL INFO (COPYRIGHT)

Journal Name	GSI Journals Serie A: Advancements in Tourism, Recreation and Sports Sciences
E-Mail	GSIJournalsA@gsico.org
Web	https://gsico.info/publications
Adress	Adress: Josipa Broza Tita 23A sprat II, PD97.KO Podgorica III - MONTENEGRO
Publisher	Taki Can METIN

GSJ JOURNALS SERIE A: ADVANCEMENTS IN TOURISM,
RECREATION AND SPORTS SCIENCES

Volume: 1 Issue: 2

EDITORIAL BOARD

Chef in Editor

Öner Demirel

(Prof. - Kırıkkale University)

Co-Editor

Taki Can METİN

(Assist. Prof.-Kırklareli University)

Hilmi Rafet Yüncü

(Assoc. Prof. – Anadolu University)

Field Editors

Prof. Şükran ŞAHİN, *Ankara University (Landscape Architecture)*

Prof. Alper ÇABUK, *Eskişehir Technical University (Landscape Architecture)*

Assoc. Prof. Saye Nihan ÇABUK, *Eskişehir Technical University (Landscape Architecture)*

Prof. Sonay ÇEVİK, *Karadeniz Technical University (Architecture)*

Assoc. Prof. Şebnem ERTAŞ *Karadeniz Technical University (Interior Architecture)*

Assoc. Prof. Koray VELİBEYOĞLU, *İzmir Institute of Technology (City and Region Planning)*

Prof. Özkan TÜTÜNCÜ, *Dokuz Eylül University (Recreation)*

Prof. Öner DEMİREL, *Kırıkkale University (Tourism)*

Assist. Prof. Onur Çakır, *Kırklareli University (Tourism)*

Assoc. Prof. Hakan KATIRCI, *Eskişehir Technical University (Sport Sciences)*

Res. Assist. Arif YÜCE, *Eskişehir Technical University (Sport Sciences)*

Assist. Prof. Halil Cem SAYIN, *Anadolu University (Finance and Accounting)*

Foreign Language Editors

Assist. Prof. Elif TOKDEMİR DEMİREL, *Kırıkkale University*

Language Control Editors

Assist. Prof. Nedim KEMER, *Kırıkkale University*

Statistic Editors

Assist. Prof. Oytun Emre SAKICI, *Kastamonu University*

Layout Editor

Lect. Aydın ZİBEL, *Anadolu University*

Copyeditor

Assist. Prof. Taki Can METİN, *Kırklareli University*

Secretary

Res. Assist. Tuba Gizem AYDOĞAN, *Kırıkkale University*

**GSJ JOURNALS SERIE A: ADVANCEMENTS IN TOURISM,
RECREATION AND SPORTS SCIENCES**

Volume: 1 Issue: 2

International Advisory and Reviewer Board

<i>Alper Çabuk</i> (Prof. – Eskisehir Technology University)	<i>Avinash Pawar</i> (Assoc. Prof. - University of Pune)
<i>Cem Sayın</i> (Assist. Prof. – Anadolu University)	<i>Detlev Remy</i> (Assoc. Prof. - Singaporian Institute of Technology)
<i>Dileep Kumar</i> (Assoc. Prof. - BERJAYA University College)	<i>Francesco Greco</i> (Assoc. Prof. - University of Niccolò Cusano)
<i>Halim Perçin</i> (Prof. – Ankara University)	<i>Jagbir Singh Kadyan</i> (Assoc. Prof. - University of Delhi)
<i>Judy Hou</i> (Manager - The Emirates Acad. of Hosp. Man.)	<i>Melike Uluçay</i> (Assist. Prof. – Yaşar University)
<i>Onur Çakır</i> (Assist. Prof. – Kırklareli University)	<i>Saye Nihan Çabuk</i> (Assoc. Prof. – Eskisehir Technology University)
<i>Sonia Mileva</i> (Assoc. Prof. - Sofia University)	<i>Sunil Kumar</i> (Assoc. Prof. - Alliance University)
<i>Şükran Şahin</i> (Prof. - Ankara University)	<i>Serhat Adem Sop</i> (Assist. Prof. – Mehmet Akif Ersoy University)
<i>Savaş Evren</i> (Assist. Prof. – Gümüşhane University)	<i>Hakan Katırcı</i> (Assoc. Prof. – Eskişehir Technical University)
<i>Kerem Yıldırım Şimşek</i> (Assoc. Prof. – Eskişehir Technical University)	<i>Andjela Jaksic Stojanovic</i> (Prof. – Mediterreanean University)
<i>Mahdi Nasrollahi</i> (Assist. Prof. – Imam Khomeini Int. University)	<i>Athula Gnanapala</i> (Assoc. Prof. - Sabaragamuwa University)
<i>Yeşim Coşar</i> (Assist. Prof. – Dokuz Eylül University)	<i>Mahshid Mikaeili</i> (Assist. Prof. – Ataturk University)
<i>Mustafa Cevdet Altunel</i> (Assoc. Prof. – Kırklareli University)	<i>Serkan Türkmen</i> (Assist. Prof. – Çanakkale Onsekiz Mart University)
<i>Emrullah Tören</i> (Assist. Prof. – Kırklareli University)	<i>Mustafa Kesici</i> (Res. Assist. – Kırklareli University)
<i>Haywantee Ramkissoon</i> (Assoc. Prof. - Curtin University)	<i>Mukhles Al-Ababneh</i> (Assoc. Prof. - Al-Hussein Bin Talal University)
<i>Jean-Pierre van der Rest</i> (Prof. - Leiden University)	<i>Sunil Kumar Tiwari-</i> (Prof - A.P.S.University)
<i>Dragan Csic</i> (Prof. - University of Rijeka)	<i>M. Adel Atia-</i> (Assoc. Prof. Minia University)
<i>Jelena Janjusevic</i> (Assist. Prof. - Heriot-Watt University)	<i>Jagbir Singh Kadyan</i> (Assist. Prof. - University of Delhi)
<i>Piyush Sharma</i> (Assoc. Prof. Amity University)	<i>Amitabh Upadhya</i> (Prof. - Skyline University College)
<i>Stephanie Morris</i> (Assoc. Prof. - The Emirates Acad. of Hosp. Man.)	<i>Dejan S. Šabić</i> (Prof. - University of Belgrade)
<i>Mir Abdul Sofique</i> (Assoc. Prof. - University of Burdwan)	<i>Dimitrios Diamantis</i> (Prof. - Les Roches Global Hospitality Education)

GSJ JOURNALS SERIE A: ADVANCEMENTS IN TOURISM,
RECREATION AND SPORTS SCIENCES

Volume: 1 Issue: 2

CONTENT

Authors	Article	Page
Osman ÜÇÜNCÜ Öner DEMİREL	Precautions For The Prevention Of Global Warming, Climate Change And Other Environmental Problems: The Case Of Eastern Black Sea Region Cities	1-14
Yeşim COŞAR	The Perceived Influence Of Slow City (Cittaslow) Status On Tourism And Local People: A Study In Aylsham, United Kingdom	15-26
Türkan Nihan SABIRLI Ahmet Azmi YETİM	Belediyelerin Sunduğu Rekreatyonel Spor Hizmetlerinden Yararlanan Tüketicilerin Tatmin Düzeylerinin Cinsiyet Ve Etkinliklere Katılma Sürelerine Göre İncelenmesi (Examination of the Satisfaction Levels of Consumers Benefiting from Recreational Sports Services Offered by Municipalities According to Their Gender and Duration of Participation in Activities)	27-39
Mert ERKAN Nilgün ÇAĞLARIRMAK USLU	Spor Endüstrisi Kapsamında Spora Katılım Profiline Belirlenmesi (Determination of Sports Participation Profile Within the Scope of the Sports Industry)	40-53
Tuba SEVİL Kerem Yıldırım ŞİMŞEK	Yaşlıların Boş Zaman Aktivitelerine Katılımlarında Algıladıkları Boş Zaman Tatmininin Demografik Özelliklere Göre Analizi (The Analysis of Perceived Leisure Satisfaction in Elders' Leisure Participation According to Demographic Factors)	54-70

**GSJ JOURNALS SERIE A: ADVANCEMENTS IN TOURISM,
RECREATION AND SPORT SCIENCES**

Volume: 1, Issue: 2, p. 1-14, 2019

**PRECAUTIONS FOR THE PREVENTION OF GLOBAL
WARMING, CLIMATE CHANGE AND OTHER
ENVIRONMENTAL PROBLEMS: THE CASE OF EASTERN
BLACK SEA REGION CITIES**

Assist Prof. Osman ÜÇÜNCÜ¹

Prof. Öner DEMİREL²

(Received 13.12.2018 Published 15.02.2019)

Abstract

In the Eastern Black Sea Region of Turkey, the rate of surface water flow can reach up to 80-90% because of high precipitation rate and the sloping land character as well as the fact that the soil is saturated and evaporation is low. However, the fact that the river valleys are usually, narrow and irregular, causes another negative situation in terms of flood risk. Under these circumstances, at the region where floods happen every 5 years without exceptions, high amounts of rainfall which occurs in short durations causes important damage and casualties as well as damaging the infrastructure. When the meteorological data obtained between 1961-2013 from meteorological stations located at Eastern Black Sea cities is statistically evaluated (with Mann-Kendall statistic method and regression analysis), it can be seen that a global climate change creates a serious risk at the region (Trabzon, Giresun, Rize and Artvin). Rainfall and river flow relationships have been examined with this warming at the region and by considering the dimensions of the ongoing Hydro-electric power plant construction work built as alternative energy resource in the energy sector, a relationship was tried to be established between the today and future of these power plants and Eco-Tourism.

In this presentation, it has been discussed what the potential ecological effects of global warming could be on nature and nature tourism and what precautions could be taken in order to minimize the negative effects of climate change on the tourism sector.

Keywords: Climate, Climate Change, Eastern Black Sea Region, Environment, Tourism, Eco-Tourism, Renewable Energy, HEP

¹PhD, Karadeniz Technical University, oucuncu@ktu.edu.tr

²PhD, Kırıkkale University, demirel@kku.edu.tr

1. INTRODUCTION

Climate and Climate Change: Climate is the average of weather conditions in a place called the average calculated over time and region. The branch of science that studies climate is called climatology. The factors that determine the climate in a region are temperature, wind, humidity, pressure in the air and how they change in day and year.

In this concept, it is important to know that climate and weather events are two different events. Climate change is generally due to long-term and slow-developing atmospheric events with global and local impacts of change in climate conditions regardless of climate. It is described. Weather events "short term, sudden changes and a certain air including" is defined as.

Snowfall, storm, drought and other incidents that we see in daily life are examples of weather events. Climate change will not take place in a short time such as entry or exit to the ice age and the effects that can last for a long time can be given as an example.

2. GEOGRAPHICAL CHARACTERISTICS OF THE STUDY AREA

In the Eastern Black Sea Region, meteorological stations are operated in three different ways: small stations (automatic observation stations), large climate stations and synoptic stations. The meteorological data in this study was taken from the large stations in the provincial centers. Figure 1 between the position of the Eurasian continent and Eastern Turkey Turkey shows the position of the Black Sea coast yl.



Figure 1. The eastern Black Sea region (Üçüncü, O.)

The distribution of precipitation in the Eastern Black Sea Region, where this study is carried out, varies greatly at some points. In this difference, elevation, view, air masses, orographic characteristics and location-related effects. In the analysis of the data in the provinces where the study was conducted, the average annual precipitation heights were; 846.5 mm in the province of Trabzon, 1286.1 mm in the province of Giresun, 2268.6 mm in the province of Rize and 716.0 mm in Artvin province. In the region where the study is carried out, the most rainfall occurs in winter and the least rainfall occurs in summer.

3. MATERIAL AND METHOD

In order to examine the change in temperature ($^{\circ}\text{C}$) and precipitation heights (mm) between 1961-2013 in the Eastern Black Sea Region, the data of the observatory station in Trabzon, Giresun, Rize and Artvin provincial centers were examined.

3.1. Regression Trend Analysis

The regression analysis is used to determine the relationship between two or more variables, including causal relationships. In addition, it is a method which is characterized by a mathematical model which is formed in order to make estimations about the subject. The Linear Regression test is a parametric test that assumes normal distribution of data.

3.2. Mann- Kendall (MK) Test

The level of significance of this test is generally predicted for bi-directional confidence intervals with a probability of 0.10 ($\alpha = 10\%$) and 0.05 ($\alpha = 5\%$) in most engineering applications.

4. STATISTICAL STUDY FOR EASTERN BLACK SEA PROVINCES

4.1. Trabzon Province

Figure 2 shows the time series of the average annual average temperature of Trabzon between 1961-2013. For many years the average temperature of summer season was calculated as 22.3°C .

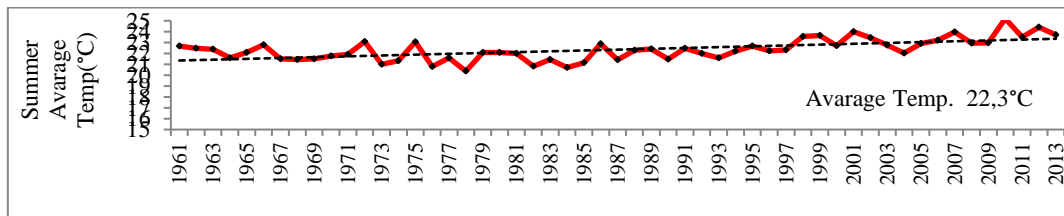


Figure 2. The average temperature-year series of summer season in Trabzon Province.

The graph in Figure 3 shows the minimum temperature change for the summer season of Trabzon in 1961-2013 period. The average summer temperature minimum temperature values for many years are 15.7° C.

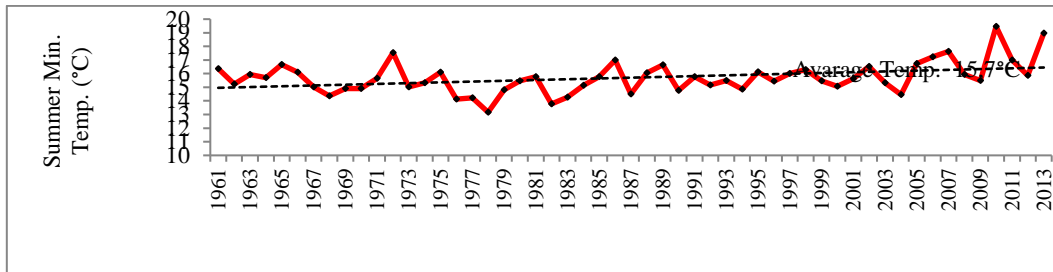


Figure 3. Summer season minimum temperature-year series in Trabzon Province.

4.2. Rize Province

The graph in Figure 4 shows the annual maximum temperature average for many years in the period 1961-2013 of Rize Province. The average monthly maximum temperature values for this period are 24.9°C.

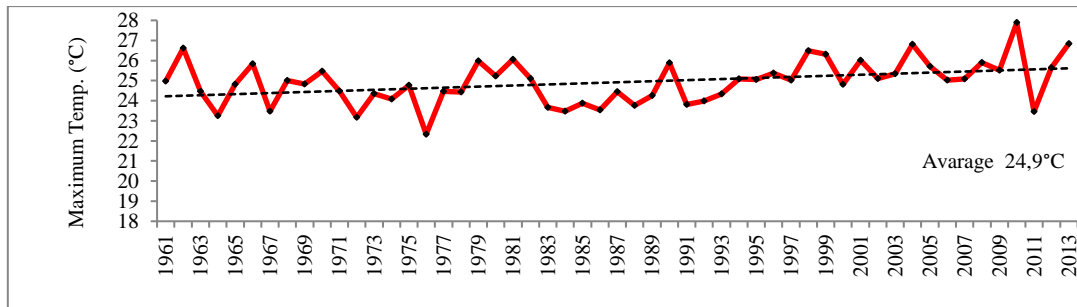


Figure 4. Rize Province annual maximum temperature-year series.

The graph in Figure 5 shows the annual maximum temperature average for the summer years of Rize province in 1961-2013 period. The average summer temperature of this period is 29.4°C.

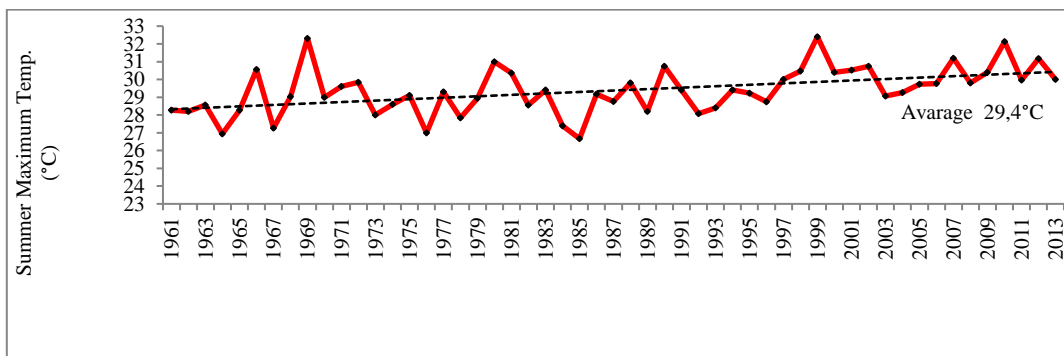


Figure 5. Rize summertime maximum temperature Mann-Kendall statistic.

The graph in Figure 6 shows the average autumn maximum temperature for many years in the period 1961-2013 of Rize Province. The average of the maximum temperature values for the autumn of this period is 25.9°C.

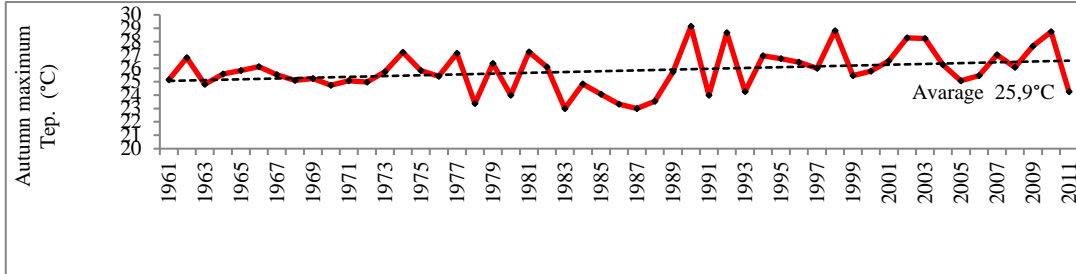


Figure 6. Rize Province autumn season maximum temperature-year series.

The graph in Figure 7 shows the average annual minimum temperature of Rize Province in 1961-2013 period.

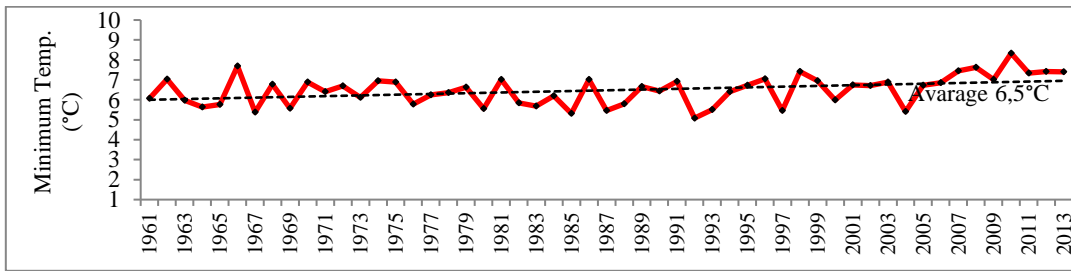


Figure 7. Rize Province minimum temperature-year series.

The graph in Figure 8 shows the average annual minimum temperature for the summer season of 1961-2013 in Rize Province. The average minimum temperature values for this period are 15.0°C.

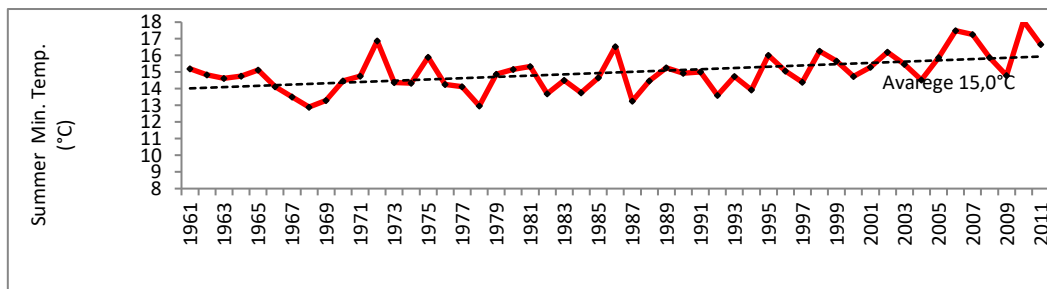


Figure 8. Rize Province summer minimum temperature-year series.

The chart in Figure 9 shows the average annual minimum temperature of the autumn season in the period 1961-2013 of Rize Province. The average minimum temperature for this period is 8.1°C.

The graph in Figure 10 shows the annual average temperature values of Rize Province in the period of 1961-2013. The average temperature values of this period are 14.2°C.

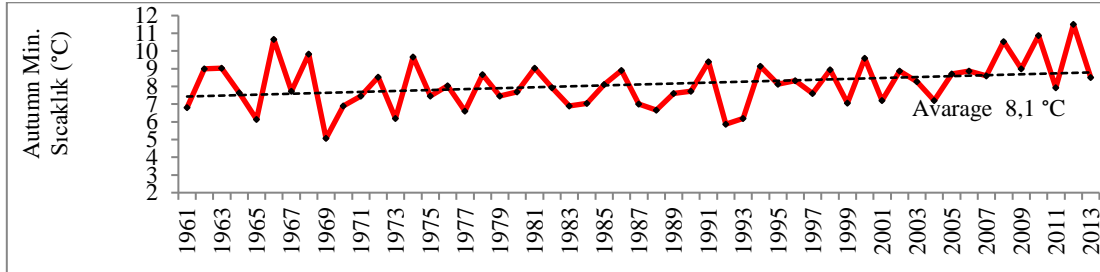


Figure 9. Rize Province autumn season minimum temperature-year series.

Figure 10 Rize Province autumn season minimum temperature Mann-Kendall statistics.

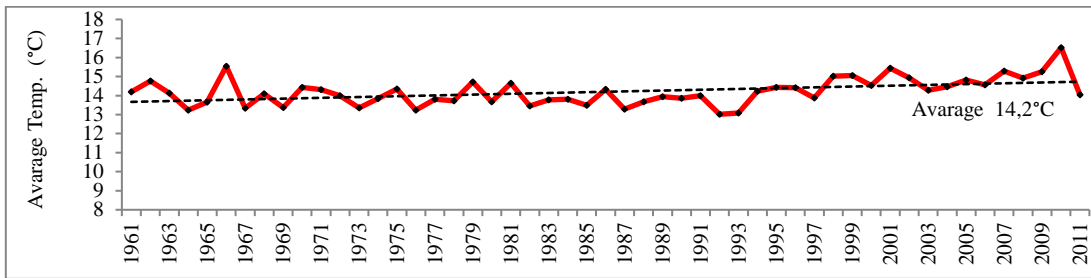


Figure 10. Rize Province average temperature-year series.

The graph in Figure 11 shows the annual average temperature values of the summer season of 1961-2013 in Rize province. The average annual temperature of the summer period of this period is 22.1°C.

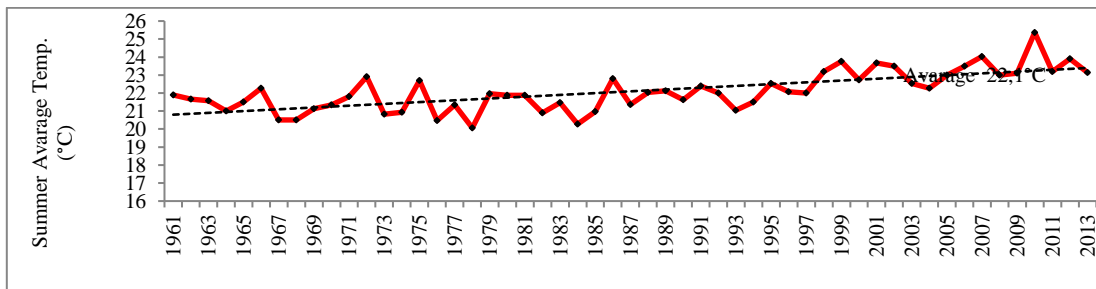


Figure 11. Rize Province summer season average temperature-year series.

The graph in Figure 12 shows the change in the average annual temperature values of the autumn season in the period 1961-2013 of Rize Province. The average annual average temperature of the autumn season of this period is 15.8°C.

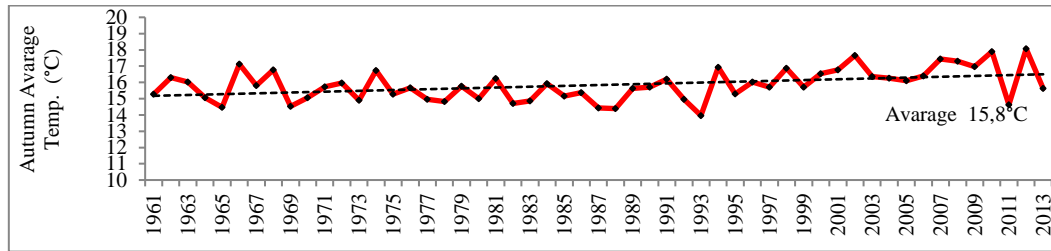


Figure 12. Rize Province autumn season average temperature-year time series.

Figure 13 shows that the annual total rainfall in the autumn season of the province of Rize has been on an upward trend for many years.

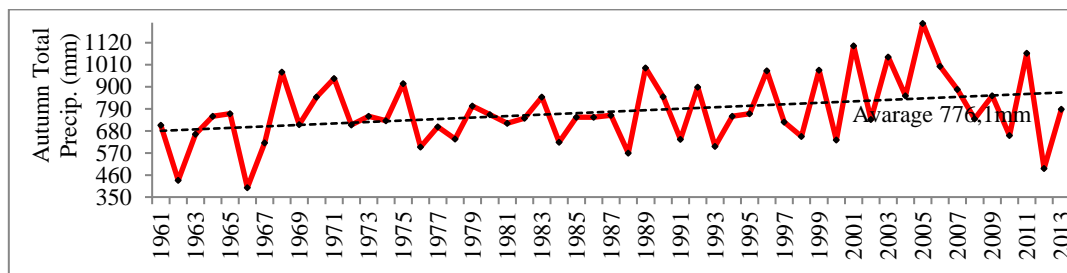


Figure 13. Rize Province autumn season total rainfall amount-year series.

4.3. Giresun Province

The graph in Figure 14 shows the average annual minimum temperature of Giresun in 1961-2013 period. The average annual minimum temperature for this period is 7.2°C.

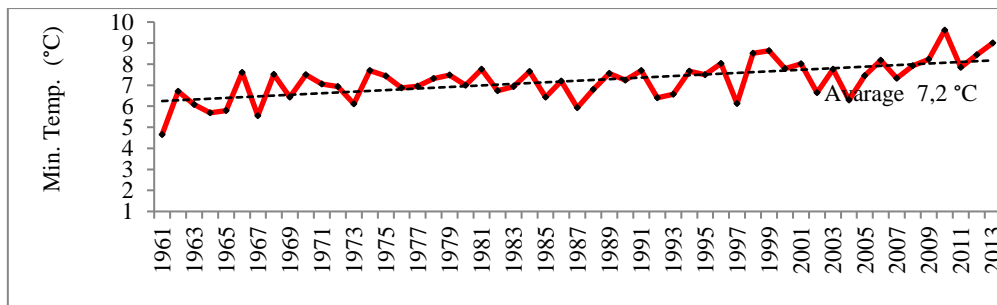


Figure 14. Giresun Province minimum temperature-year series.

The graph in Figure 15 shows the change in the minimum temperature values of the summer months of Giresun province in the period 1961-2013.

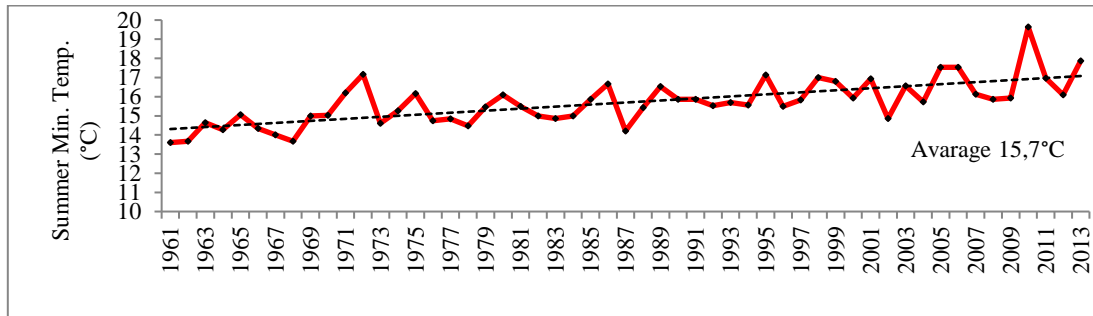


Figure 15. Giresun Province summer season minimum temperature-year series.

The graph in Figure 15 shows the change in the annual minimum temperature values of the winter years of Giresun in 1961-2013.

Figure 16 shows the variation of the annual minimum temperature values of the spring season of Giresun Province in the period of 1961-2013 for long years. The graph in Figure 17 shows the change in the minimum temperature values of the autumn season yearly in Giresun province 1961-2013 period. The average annual minimum temperature of the autumn season is 8.9°C.

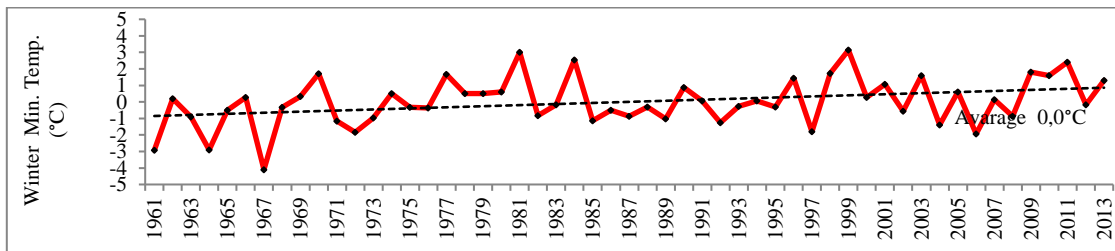


Figure 16. Giresun Province winter season minimum temperature-year series.

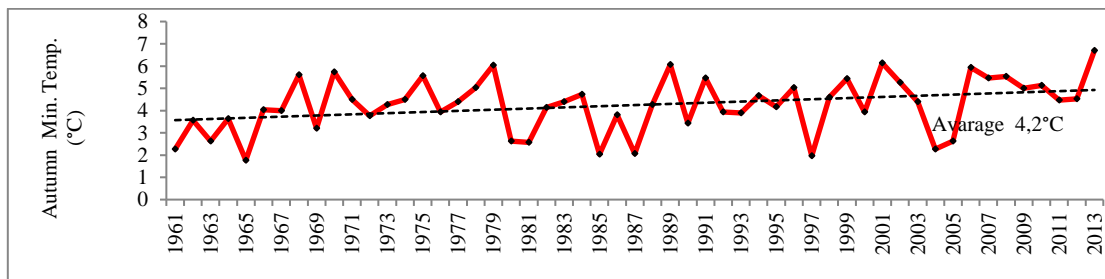


Figure 17. Giresun Province spring season minimum temperature-year series.

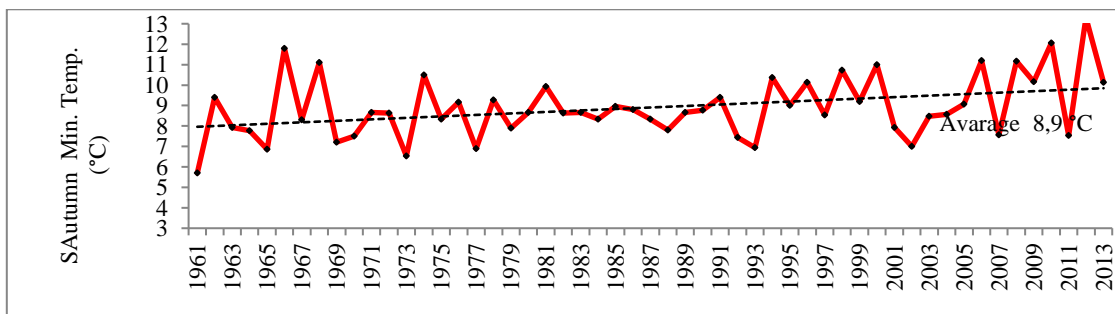


Figure 18. Giresun Province autumn season minimum temperature-year series.

The graph in Figure 18 shows the change in the annual average temperature values for long years in Giresun province 1961-2013 period.

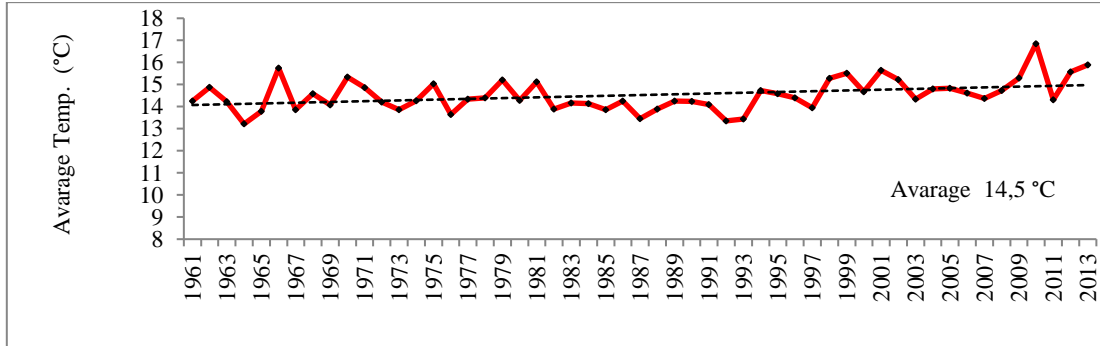


Figure 19. The average temperature-year series of Giresun Province.

The graph in Figure 19 shows the annual average temperature values of the summer years of Giresun in the period 1961-2013. The average annual temperature of the summer period of this period is 22.1°C.

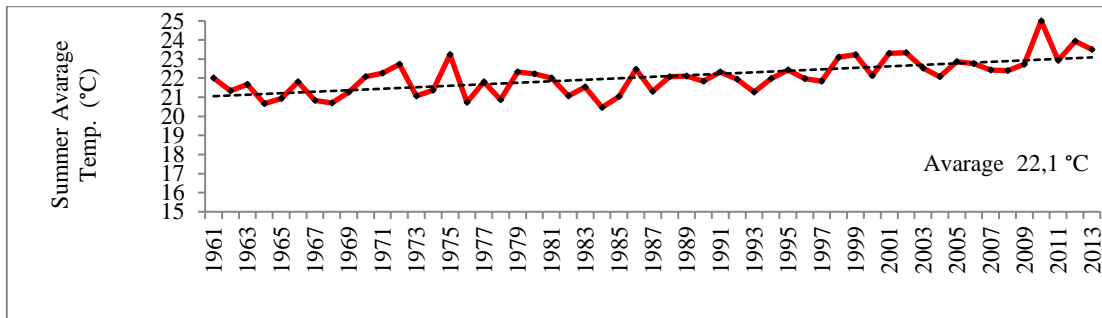


Figure 20. The average temperature-year series in the summer of Giresun.

The graph in Figure 20 shows the change in the average annual temperature values of the autumn season for long years in Giresun province 1961-2013 period. The average annual temperature of the autumn season is 16.3°C.

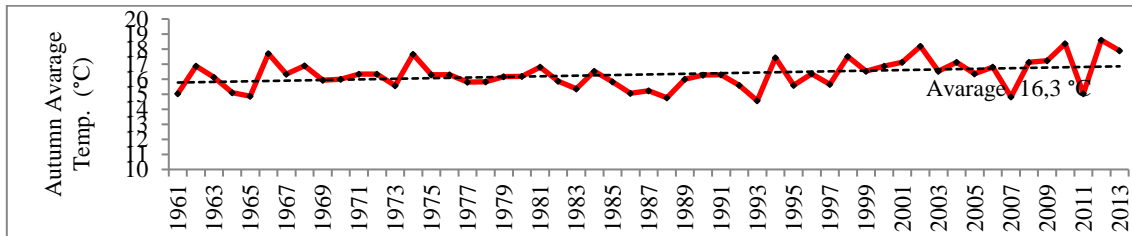


Figure 21. The average temperature-year series of the fall season of Giresun Province.

The graph in Figure 21 shows that the annual total rainfall in Giresun Province has a tendency to increase for many years.

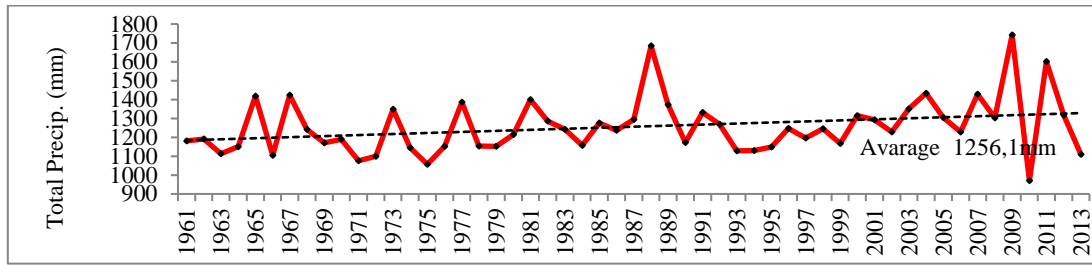


Figure 22. Annual total precipitation in Giresun province-year series.

The graph in Figure 23 shows that the annual total rainfall in Giresun Province has an increasing trend over the years.

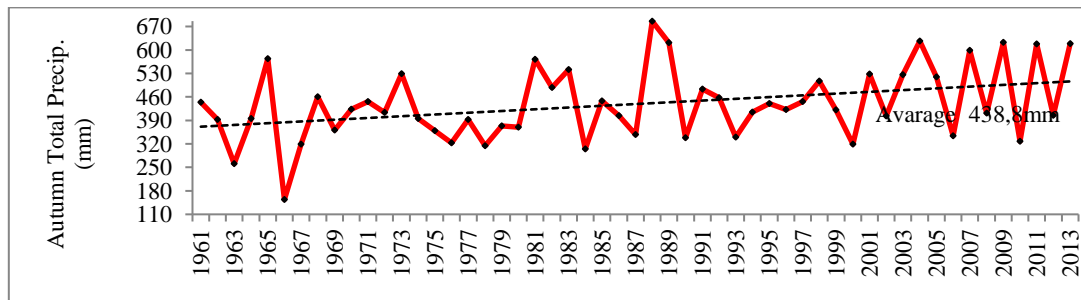


Figure 23. Yearly total rainfall in Giresun Province.

4.4. Artvin Province

The graph in Figure 24 shows the change in the minimum temperature values of the summer year of Artvin in the period 1961-2013. Average annual minimum temperature values for this period are 11.6°C.

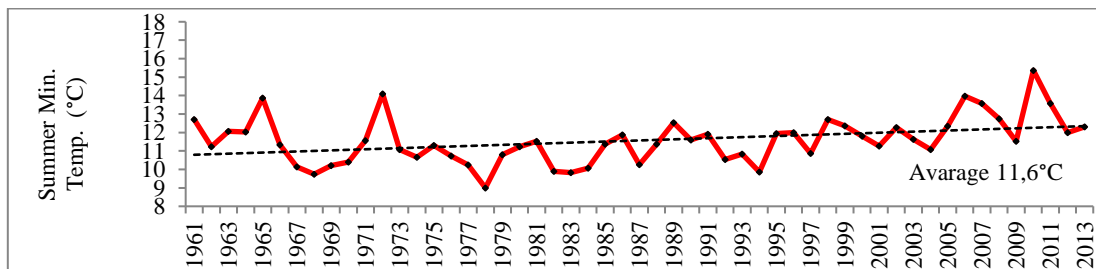


Figure 24. Artvin Province summer season minimum temperature-year series.

The graph in Figure 24 shows the change in the average annual temperature values of summer season of Artvin in the period 1961-2013. The average annual temperature of the summer period of this period.

The graph in Figure 25 shows average annual temperature values is 20.0°C.

Figure 26 shows that the annual total rainfall in Artvin Province in the summer of the tendency to increase for many years.

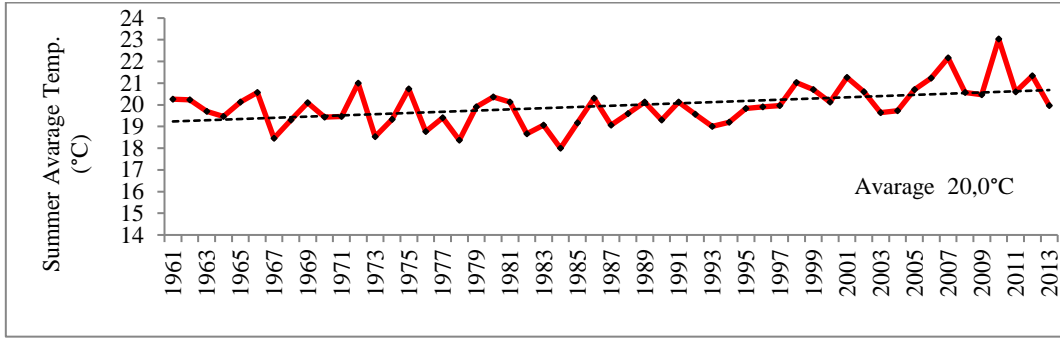


Figure 25. Artvin province summer season average temperature-year series.

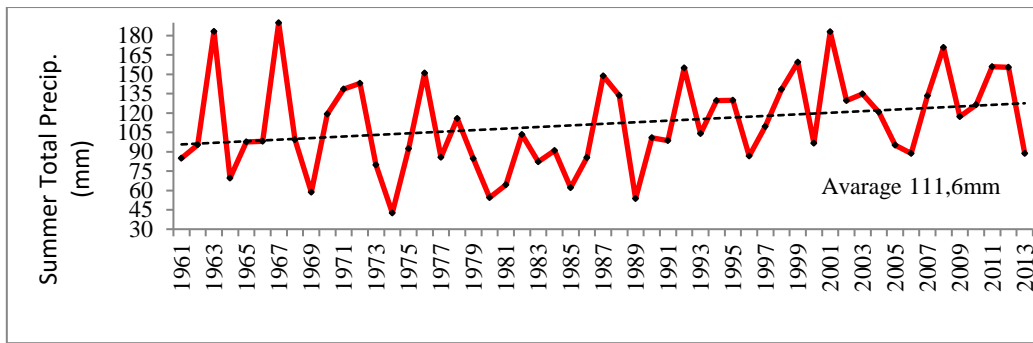


Figure 26. Artvin province total summer season total rainfall-year series.

5. RESULTS

The annual average of minimum temperature values in Giresun Province has a tendency to increase in the time series of values which are both long-term average and all seasons. The increase trend started in summer minimum temperatures in 1988 and was observed in different seasons until 2003 in all seasons. The average temperature for the same years, the average temperature in summer and autumn months are also in an increasing trend. The increase trend in average temperature and autumn average temperature for many years 2008; The average temperature of summer season began in 1998. In addition, there is an increasing trend in the total annual rainfall and the total rainfall in the autumn months for many years.

There is an increasing trend in the time series of minimum, maximum and average temperatures for summer and autumn seasons in Rize Province. In addition, the annual maximum, minimum and average temperature values of the long years of the time series is also a growing trend is seen. This increase trend in temperature values started in the early 2000s. It is concluded that the values of $u(t)$ values are above the critical value 1,96 when the graphs of MS statistics are examined. Therefore, the upward trend is significant in the 95% confidence interval according to the MK statistics. The rainfall in the same city has an increasing trend in the fall season. It has been determined that the trend has been continuing until 1989.

In Artvin province, it is determined that there is an increasing tendency in summer and total precipitation in summer and minimum temperatures. This increase trend in

temperature and rainfall values started in the early 2000s. When the statistics of the MK statistics are examined, it is seen that the values of $u(t)$ are above the critical value of 1.96. Therefore, the upward trend is a significant result in the 95% confidence interval according to the MK statistics. When the significance values in Mann-Kendall Trend graphs are examined according to the seasons, the following inferences are reached;

It is observed that there is a significant trend in Giresun province in the spring season minimum temperature trends. In general, it was found that positive temperatures were observed in the 52-year period of 1961-2013 period. These positive trends, which are seen in the positive direction, indicate the increase in night temperatures at minimum temperatures. That is, it is concluded that the radiative cooling is suppressed by the greenhouse effect. This increase in temperatures indicates that global warming is effective in spring.

Trends in autumn data also tend to increase. Besides the minimum and average temperature data in Giresun province, there is an increasing trend in total rainfall values. In the regions where precipitation increases with temperatures, precipitation will be shorter but more severe. This situation will increase the severity of erosion. At the same time, such a situation that may occur in the sowing period will cause damage to the sowing lands. The increase trend in the average temperature data of the autumn season in Rize province will increase the temperature of T_d (saturation point) in this season when the precipitation increases and this will cause decreases in the amount of precipitation in this period.

When the distribution of trends in winter temperature minimum temperature data is examined, it is seen that there is a positive meaningful trend in Giresun province. This situation will cause changes in the rainfall types seen in winter time. For example, when the rain falls, the number of floods and floods will increase.

6. CONCLUSION AND RECOMMENDATIONS

As a result, the provision of social welfare and the sustainability of daily life in order to ensure the sustainability of water resources in terms of quantity and quality is sufficient to be sufficient. Nowadays, water resources are under pressure by various factors such as population growth, consumption habits and changes in land use. Climate change has been added to these factors in the last century. In summary, since water resources are under pressure with population, consumption rate and climate change effects, the most effective way to reduce these negative effects is to increase the water potential by means of pollution prevention, technological means and saving methods, and to put emphasis on the policies that lower the demand.

These rates should be lowered in the Eastern Anatolia Region, where the loss rates are up to 80%. The use of gray water is an application that has significant returns in the metropolitan cities, where water consumption amounts and unit water prices are high. The use of gray water should be encouraged in the regions located on the south and south west coast, where it is expected to be adversely affected by the effects of climate

change. In the use of gray water, especially in new housing projects and industrial facilities, dissemination activities are of great importance. Considering the rainwater harvest as regions, priority should be given to Black Sea Region, Aegean and Marmara Region; especially with the savings to be made to the workplaces will reduce water consumption and financial return will be high. In other regions, the yol invaluable olduğ feature of water has been highlighted and it can be said that all these investments are economical when they are taken from the perspective that can be evaluated with non-cost components.

When the re-use of rainwater in the basins is examined, Antalya and East Black Sea Basin come to the fore. With the effects of climate change, it is expected to increase in the precipitation of these basins. Reducing the amount of rainfall that may cause floods and storing them for later non-rainy days will reduce the negative effects of climate change. In addition, it is estimated that the effects of climate change and tourism pressure and forest fires will increase during the summer. It is possible to use the rain water collected in this basin in order to combat forest fires. Although the North Aegean, Gediz, Büyük Menderes, Burdur and Seyhan Basins in the south and southwest regions, which are sensitive to the effects of climate change, are in the middle ranks of rainfall, their priority should be put forward.

REFERENCES

Çanlı, Ö.; (2015). "Doğu Karadeniz Bölgesi'nde İklim Değişikliği Etkilerinin İncelenmesi", Yüksek Lisans Tezi, KTÜ Fen Bilimleri Enstitüsü, Trabzon. (Y. Lisans Tez Danışmanı: O. Üçüncü)

<https://www.welt.de/reise/specials/reiseinfos/Tuerkei/article7718046/Klima-und-Wetter-in-der-Tuerkei-locken-viele-Urlauber.html>

Doğu Karadeniz Eko-Turizm ve "HES" Potansiyelinin, Çevreye ve Yerel Halka Etkilerinin

<https://www.giz.de/de/weltweit/290.html>

<http://dergipark.gov.tr/download/article-file/18986>

<http://dergipark.gov.tr/download/article-file/214036>

http://ipc.sabanciuniv.edu/wpcontent/uploads/2012/11/Bildiri_Omer_L_Sen_vd_2013.pdf

İklim Değişikliğinin Su Kaynakları Yönetimine Etkisi, Ankara Örneği,
<https://www.ilbank.gov.tr/dosyalar/uzmanliktezleri/14637.pdf>

Bolu'da İklim Değişikliği ve Abant Gölü'ne Etkileri, <http://bbv.org.tr/projeler/boluda-iklim-degisikligi-ve-abant-golune-etkileri>

Üçüncü, O. & Demirel, Ö. (2019). Precautions for the Prevention of Global Warming, Climate Change and Other Environmental Problems: The Case of Eastern Black Sea Region Cities. *GSI Journals Serie A: Advancements in Tourism, Recreation and Sport Sciences*, 1 (2): 1-14.

Üçüncü, O., Önsoy, H., and Yüksek, Ö.: A study on the environmental effects of 20 June 1990 flood in Trabzon and its neighborhood, Turkey, 2nd International Conference on River Flood Hydraulics, York, England, 22–25 March 1994, 1994.

Yüksek, Ö., Kankal, M., and Üçüncü, O.: Assessment of big floods in the Eastern Black Sea Basin of Turkey, *Environ. Monit. Assess.*, 185, 797–814, 2013.

<https://www.ncbi.nlm.nih.gov/pubmed/22411030>

**GSJ JOURNALS SERIE A: ADVANCEMENTS IN TOURISM,
RECREATION AND SPORT SCIENCES**

Volume: 1, Issue: 2, p. 15-26, 2019

**THE PERCEIVED INFLUENCE OF SLOW CITY (CITTASLOW)
STATUS ON TOURISM AND LOCAL PEOPLE: A STUDY IN
AYLSHAM, UNITED KINGDOM¹**

Assist Prof. Yeşim COŞAR²

(Received 9.01.2019 Published 15.02.2019)

Abstract

There are two extreme cases in the world of tourism. One is seeking happiness by taking vacations in quieter places, while the other is accepting the advantages and disadvantages of mass tourism in a busy environment. The concept of a slow city was initiated to be of help to the former world of tourism while being a crucial response to the latter as well. As there has been limited empirical investigation of the slow city concept and its influence on tourism development in a specific field, the purpose of this study is to investigate the perceived influence of a slow city on the local people in light of tourism development. The study includes a historic market town located in the Norfolk region of the UK and the findings suggest that the perceived benefits of slow city status appear to be neutral, albeit some people are in favour of its economic advantages. In the concluding remarks, the study further compares the results with those of other previous studies and provides both theoretical and practical implications.

Keywords: Cittaslow, slow city, slow food, sustainable tourism, tourism development.

¹ This research was done with support of TUBITAK's International Post-Doctoral Research Fellowship Programme in 2015.

² PhD, Dokuz Eylül University, yesimcosar@hotmail.com

1. INTRODUCTION

Not only the world population but also the international tourist population has had an immense increase over the last few decades. Improved transportation and information technology networks and the introduction of new destinations have played leading roles in such a positive consequence on the industry side (Kozak & Baloglu, 2011). On the supply side, the rapid increase in tourism demand has caused rapid urbanisation, congestion of air, road and rail travel, and noise pollution; and social and natural resources face the risk of deteriorating. This continued until the beginning of the new millennium, and in the meantime, numerous solutions have been considered and included into implementation, such as sustainable tourism, sustainable development, sustainable demand (Fletcher, 2011), and others such as the introduction of destination management practices (Kozak & Baloglu, 2011; Morrison, 2013; Pike, 2004). With the combination of both trends, there are thousands of articles, conference papers and books that have been published in the tourism literature.

On the other hand, over the last few decades, the impacts of the globalisation process have been observed in the areas of economics, culture, politics and social welfare worldwide. With its expansion into all of the living environment of humanity, globalisation has led to the creation of new movements and responses. One of these is the movement of ecotourism that takes into consideration the practice of responsible travel with the primary purpose of conserving the natural resources and cultural values of local communities and building respect both from visitors and hosts (Fletcher, 2011). In the context of sustainable tourism, ecotourism has close ties with the principles of the slow city, which is based on the idea of slow food that was promoted in 1989. The extension of both slow food and slow cities into tourism studies became prominent in the early 2000s. In this context, the literature on tourism in recent years has included research into the close nexus between the management of slow cities and the application of sustainable forms of tourism (e.g., Knox, 2005; Mayer & Knox, 2006). Some of these impressive applications, in various countries across the world, are discussed in a book entitled *Slow Tourism: Experiences and Mobilities* (Fullagar, Markwell, & Wilson, 2012).

As a consequence, the purpose of this study is to investigate the perceived influence of slow city status on the local people in light of tourism development. To accomplish this objective, the study has followed the steps of the qualitative research method, namely by conducting interviews among local residents, owners and managers of tourism establishments. Aylsham, a slow city of the Norfolk region of the United Kingdom (UK) was observed. In light of the assessment of the qualitative data, the study revisits the above-mentioned objectives and provides empirical evidence to understand the extent to which it has been accomplished. In the concluding remarks, the study further provides both theoretical and practical implications.

2. LITERATURE REVIEW

In 1997, the first movement of the concept of “slow food” was initiated in Italy, as a response to the widespread influence or multiplier effect of the concept of “fast food”

throughout the world. Successful implementation of this movement led to other forms of additional slow movements. As a consequence, the concept of a “slow city” (Cittaslow) was also introduced in Italy in 1999. The structure of this term comes from the combination of the words “citta” in Italian and “slow” in English and is used with the meaning of a “slow city” (Ekinici, 2014). In a symposium organised by the fellows of this movement, a network of slow cities was formed with the co-signature of the mayors of four small villages in Italy who reached a consensus on the fact that the problem should be taken into consideration on the basis of urban politics. These villages include Greve, Bra, Orvieto, and Positano. Since then, the concept has spread to other countries worldwide, becoming an international symbol of slow life from Canada to Australia.

The concept of the slow city was highly influenced by the introduction of slow food (Radstrom, 2005). Although the aims of these two movements are distinct, they are complimentary in several relevant respects. For example, both movements emphasise the protection of local and traditional culture, and both envisage spending time in a relaxed, slow and enjoyable manner (Knox, 2005). With less traffic and smaller population sizes, slow cities challenge the trend of the bustling “homogenized world” which results from the consequences of globalisation (Knox, 2005).

Since the years dating back to the end of World War II, migration has caused the emergence of an increase in populations leading to an uncontrollable degree of overdevelopment not only in metropolitan cities but also in tourist destinations (Fletcher, 2011). The “slow city” approach was introduced as an alternative to the concept of “the current modern life,” in order to make it possible for the inhabitants of particular cities to lead a comparatively comfortable life, away from noise and environmental pollution, in a naturally and culturally unspoiled atmosphere (Cosar & Kozak, 2014; Gunn, 2015). In the tourism context, slow cities have been recently seen as an instrument offering first aid to maintain the sustainability of tourist destinations and their marketing efforts (Cosar, Timur & Kozak, 2015).

In current modern cities, called metropolitan areas, working conditions place great restrictions on people’s time, due to the length of time spent travelling from one place to another; in addition, fulfilling one’s daily responsibilities and duties puts pressure on people, and transportation from one place to another causes environmental and noise pollution. As a result, metropolitan residents are rarely able to come into contact with one another on common ground. The basic distinction between the metropolitan life and the concept of a slow city can render a service to tourism, in respect of sustainability. Sustainability is a perspective aimed at conserving living standards, thus making it possible for contemporary people and tourists to benefit from natural, cultural, and economic assets obtained for the fulfilment of their fundamental needs (Aransson, 1994; Liu, 2003).

Conversely, sustainability is also a perspective that will guarantee the fulfilment of the needs of future generations, who can be imagined engaging in similar lifestyles in

the years to come. This perspective has been approached quite differently in recent years and across a range of countries, both due to the way that the tourism industry operates and because natural cultural resources directly supporting tourism are limited. These resources are not only for the use of the current generations, but will also be used by prospective tourists in various periods of time as basic necessities as long as humankind exists (Garrod & Fyall, 1998).

The conducting of empirical studies on the slow city in tourism has been on a steady increase over recent years. Although not common for all slow cities accepted into the family of Cittaslow, there are at least a few representations of empirical investigations in the tourism literature. These studies originate mainly from European countries such as Italy, the UK and Turkey (Cosar & Kozak, 2014; Cosar, Timur & Kozak, 2015; Ekinçi, 2014; Gunn, 2015; Nilsson, Svard, Widarsson & Wirell, 2011). With its increasing number of Cittaslow fellows, Turkey takes the lead in terms of putting more effort into conducting academic studies on slow cities and slow food; although Italy, as the home country for Cittaslow, has been ranked the first place in terms of the number of fellow cities.

In his master's thesis, Gunn (2015) has investigated the major motivations for becoming a slow city and its possible effects on tourism in Aylsham, the representative town of the UK. The findings of this qualitative study carried out among business owners conclude that being in Cittaslow has had very little impact on tourism businesses, but the participants still remain optimistic about increasing their customer numbers and profits as long as the right promotional strategies are to be followed in the future. This study lacks the consideration of the opinions of local residents but looks at the issue from an economic perspective through the eyes of business operators.

According to the results of another empirical study in Turkey (Cosar & Kozak, 2014), the impacts of slow city status on the local people of Seferihisar can be assessed from both the positive and negative perspectives. Firstly, it can be argued that the positive outcomes show parallels with the positive impacts mentioned previously. That is to say, the local people particularly emphasise the economic and cultural outcomes and consider the following as the economic gains: Seferihisar achieved the status of a branded city as a result of running successful promotional campaigns, which in turn increased visitor demand and enabled the implementation of the local market concept. Employment opportunities increased, new areas of employment for housewives were created, and manufactures began to explore new product ideas. Following this, the local economy started to thrive and the local people's income began to rise. Secondly, despite such benefits on the economic side, unfortunately, the town has been under risk of losing its natural appeal due to the uncontrollable number of visitors and the influx of migration that has led to a major impact on the construction business.

Although the tourism products, to a great extent, rely on destination resources, these resources are not under the control of the tourism industry. Because destinations have become popular with the support of their visitors but, at the same time, may follow

a pattern that tourism development can itself lead to the loss of popularity of destinations (Davidson & Maitland, 1997). Therefore, the significant issue is the application of sustainability practices in destinations, and also the establishment of city identity management (Ratcliffe & Flanagan, 2004). The principle of a slow city is expected to play a major role in the accomplishment of these goals. For example, in its recent branding studies, Slovenia has been promoted as a slow tourism destination with its six characteristics, namely slowness, sustainability, time, contamination, emotion, and authenticity (Georgica, 2015), all of which refer to the mission of a slow city. Examples of studies about slow cities listed in the table below.

Table 1. Studies about slow city.

No	Author Name	Publication
1.	Knox, P.L. (2005).	Creating ordinary places: Slow cities in a fast world. <i>Journal of Urban Design</i> , 10 (1):1-11.
2.	Mayer, H. & Knox, P.L. (2006).	Slow cities: Sustainable places in a fast world. <i>Journal of Urban Affairs</i> , 28 (4): 321-334.
3.	Bott, H., Sgobba, A. & Busch S. (2009).	<i>Slow City Concepts</i> . Stuttgart: Universität Stuttgart Städtebau-Institut
4.	Milutinovic, S. (2010).	Cittaslow Movement Ludlow UK. <i>Urban Sustainable Development: A European Perspective</i> , 1-10.
5.	Nilsson, J., Svard, A., Widarsson, A. & Wirell, T. (2011).	Cittaslow: eco-gastronomic heritage as a tool for destination development. <i>Current Issues in Tourism</i> , 14(4), 373-386.
6.	Fullagar, S., Wilson, E. & Markwell, K. (2012).	Starting Slow: Thinking Through Slow Mobilities and Experiences, içinde <i>Slow Tourism: Experiences and Mobilities</i> , S. Fullagar, E. Wilson ve K. Markwell (Editörler). Bristol: Channel View Publications.
7.	Knox, P.L. & Mayer, H. (2012).	<i>Small Town Sustainability: Economic, Social and Environmental Innovation</i> . Basel: Birkhäuser.
8.	Pookulangara, S. & Shephard, A. (2013).	Slow fashion movement: Understanding consumer perceptions – An exploratory study, <i>Journal of Retailing and Consumer Services</i> , 20, 200-206.
9.	Cosar, Y., & Kozak, M. (2014).	Slow tourism (Cittaslow) influence over visitors' behaviour. A. Woodside & M. Kozak (Eds.). <i>Tourists' Perceptions and Assessments</i> (pp. 21-29). <i>Advances in Culture, Tourism and Hospitality Research</i> , Volume 9, Emerald.
10.	Coşar, Y., Timur, A., & Kozak, M. (2015).	The influence of Slow City in the context of sustainable destination marketing. In A. Correia, J. Gnoth, M. Kozak, & A. Fyall (eds.) <i>Marketing Places and Spaces</i> (pp. 209-220). Bingley: Emerald.
11.	Gunn, C. (2015).	The motivations of becoming a Cittaslow town and its effect on tourism – The case of Aylsham. <i>Unpublished Study</i> . Bournemouth University, UK.

Finally, in response to any possible problems that may occur as a result of slow city status, various cases can be examined. For instance, in Levanto, another representative of the slow city in Italy, the city refused to welcome the American cruise ship travellers as they did not respect the principles of Cittaslow (Nilsson, Svard, Widarsson,&Wirell, 2011). Furthermore, the local municipality of Seferihisar, the first slow city in Turkey, has encouraged the local farmers and housewives to pay more attention to increase the production of the traditional types of organic food, both in the field and in their kitchen, and sell them in the local market (Cosar, Timur,& Kozak, 2015).

3. METHODOLOGY

First, the literature was extensively reviewed prior to the development of the structure of this study. As there have been a limited number of empirical studies on the introduction and influence of the slow city concept on the development of the local tourism industry, the use of qualitative research would be appropriate for the investigation of the subject. Qualitative research employs various academic disciplines and has a strong theoretical foundation. It aims to understand human behaviour from different perspectives and conduct the research in natural settings (Whittemore, Chase, Susan,& Carol, 2001). This method is effective for collecting data in order to gain insight into the natural settings and perceptions as they are, without manipulation.

There are various data collection techniques within the qualitative research method. For this research, interview techniques were used to collect the primary data. This involves the preparation of appropriate research questions and then asking the participants of the research these questions (Smith & Eatough, 2007; Brotherton, 2008). The significant feature of this technique is that in-depth face-to-face interviews bring to light the viewpoints of the participants (Smith & Eatough, 2007; Brotherton, 2008). In order to minimise the limitations of this technique and collect the desired data in detail, appropriate research questions were designed for semi-structured interviews and handwritten notes were taken during the interviews. As indicated below, a list of 10 questions was prepared with respect to the data collected as a result of the studies done by the author (Cosar, Y., & Kozak, M. 2014; Cosar, Timur, & Kozak, 2015). Seven questions referred to the meaning or the influence of being a slow city, and three questions included socio-demographic characteristics such as the length of being a resident, profession and age.

1. Do you know if Aylsham is a slow city?
2. Do you know about the meaning of the slow city?
3. What kinds of benefits do you think living in a slow city provide you?
4. Have you observed any negative effects of being a slow city? If, yes, what?
5. How likely are you to be happy with living in Aylsham?
6. Does being a slow city support the improvement of tourism? If so, how?
7. Does being a slow city support economic recovery?
8. How long have you lived in Aylsham?
9. What is your profession?

10. How old are you?

As indicated on Map 1, the application of the slow city concept is accommodated in five locations in the UK, namely Aylsham, Berwick-upon-Tweed, Llangollen, Mold, and Perth. Among these, with its low population of over 5,000, Aylsham is a small village located in the south-east part of the country close to London, the capital city of the UK, and was accepted into the slow city family on 3 May 2008. It is an historical city trying to attract more visitors. Interviews were conducted among 12 people that know about the concept of slow city residing in Aylsham, Norfolk, England. The entire interview process took one full day on 29 August 2015. The participation in the interview was voluntary and the level of the knowledge of participants about the slow city concept was taken into consideration. The length of interview devoted to each interviewee varied between 15 and 35 minutes. As suggested by the literature (Whittemore, Chase, Susan, & Carol, 2001), observations were completed in the natural settings of this Cittaslow town.

Table 2. The profiles of interviewees

No.	Profession	Age	Length of residency in town (in years)
1.	Cafe owner	33	5
2.	Florist	49	2.5
3.	Butcher	42	23
4.	Real estate agent	48	30
5.	Second-hand shop owner	52	2
6.	Carpet seller	50	10
7.	Bookstore owner	80	42
8.	Teacher	45	12
9.	Stationery shop owner	71	19
10.	Sales agent	34	5
11.	Service staff	24	3
12.	Restaurant owner	39	17

4. RESULTS

As a part of this research, interviews were carried out in Aylsham, Norfolk. Almost all of the participants highlight that being a Cittaslow town has provided no contribution to the development of tourism services in any way. Only one participant suggests that tourism began to become developed after the slow city status was granted in 2008. Another participant points out that having the slow city status has helped the promotion of the town, and for this reason, the number of visitors to the area has increased and would likely further increase in time:

Being a slow city helps the promotion of Aylsham. As a slow city, it captures the interests and curiosity of visitors. (Participant 6)

There has been an increase in the publicity of the town. Tourism has already developed in its neighbouring locations, but is partially supported in Aylsham, too. (Participant 7)

In addition, as suggested widely by a number of respondents, there are several nearby facilities and beaches that attract tourists and this is likely to create a spillover effect on further intentions to visit Aylsham as a complementary location for the purpose of shopping and dining at cafes and restaurants that serve homemade food. The respondent state that:

There are several touristy places in the neighbourhood such as Blinking Hall so that Aylsham had attracted tourists prior to being granted status as a slow city. Aylsham is more attractive for its slow food image and local markets. (Participant 1)

Although it is a small town, the residents are perceived to be friendly towards foreigners, and appear to be happy living in Aylsham because it has a wide variety of facilities to meet the needs of its residents. In addition, Aylsham is considered to be an easy town to travel around locally, and one that is noise-free and tranquil. Despite the fact that it is a tranquil town, it is also pleasant as festivals, local markets, farmer's markets and food festivals are organised on a regular basis. Although these events boost the local economy and the level of the quality of life, the local products and festival organisations had been supported and become significant prior to the slow city status being granted. Two respondents explain that:

A variety of festivals are organised on a regular basis. These festivals create dynamism for the local economy. I personally have already sold out all my flowers in the shop for an upcoming event. (Participant 2)

I am so happy and proud of living here. The life in Aylsham is comfortable and enjoyable. Festivals are organised and as a result, the number of visitors is increasing these days. (Participant 3)

To sum up, the interviewees in the first stage confirm that being a slow city has had a limited influence on the development of the welfare in Aylsham and its residents. However, the influence of other organisations such as festivals have had a greater

influence on the economic welfare of the town but the organisation of such festivals is not closely linked with the slow city status, rather such festivals have been occurring for a longer period of time in the history of the town.

As to the second category of the data analysis that summarises the perceived negative consequences of being involved in tourism activities, generally speaking, the residents have observed no significant influence. However, only one respondent claims that the town has been likely to become busier due to the consequences of more incoming visitors particularly during the festivals being held (Respondent 3). This may create the reluctance of dealing with traffic problems that the residents are not used to in other periods of the year.

5. CONCLUSION AND IMPLICATIONS

Since Aylsham became a slow city, there has been no considerable change in the living standards or welfare of its local people, although it did not create any influence on raising their expectations, either. Additionally, no tangible impact has been observed in the town. Furthermore, the slow city status did not have any visible effect on the development of tourism; however, this is expected to change in the future. In his recent similar study carried out in Aylsham, Gunn (2015) also reached similar conclusions. On the basis of our personal observations, Aylsham in general is a better fit to the criteria of being a slow city. There are dynamic activities organised particularly for maintaining the conservation of local products and local cuisine. The organised festivals, local markets and cafes and restaurants selling homemade food contribute to the boosting of the local economy.

As suggested by Ekinçi (2014), many locations, such as those in Turkey, lack the capacity for the rules to fulfil the official requirements of being accredited as a slow city. However, the comparison of the findings with other similar studies reveals that Aylsham fulfils the criteria to become a slow city. The results of the observations and interviews reveal that having slow city status has had partial positive impacts on Aylsham. These include a rise in the number of festivals organised and the promotion of the town. Participants predominantly believe that the slow city status has had no meaningful impact on the town as well as no undesirable impact, either. The research discovered that the local people in Aylsham have received the information that Aylsham is a slow city, but are not very well informed about the meaning of being a slow city.

On the other hand, in another study in Seferihisar, a Turkey-based slow city, all participants had some kind of knowledge about the concept of slow food and the local people in Turkey are better informed about the concept of a slow city. They are aware that they are living in a city that has been accredited as a slow city (Coşar & Kozak, 2014). However, prior to the period that Aylsham was awarded the status of slow city, the cooking of homemade food, operation of local markets and organisation of local events had already developed. However, in other slow cities like those in Turkey, these have begun to be developed and events have begun to be organised since the slow city status was awarded.

It is also interesting to note that Seferihisar and Aylsham are distinct from each other in terms of the size of the population and the land area, the former being much larger than the latter. Such a difference can be expanded to include the variations in the benefits sought. For instance, Seferihisar, like any other slow cities in Turkey, has taken advantage of being a slow city, which has resulted in more visitors, more facilities and more opportunities to generate income. Among the disadvantages, there are the increasing population size, increasing price levels and the loss of the natural environment, resources and local traditions, etc. Aylsham appears to have experienced neither such advantages nor disadvantages as its planning does not rely on the consequences of being a slow city nor of tourism development; rather it has created and followed its own practices in town planning.

As to the implications for the practice, the study findings together with their comparison to other similar destinations suggest that slow city status is not a single factor itself in maintaining sustainability in any destination. Furthermore, destinations can successfully adapt their own practices or measures into place regardless of the whether they are a part of the slow city family or not. Departing from this point as a theoretical implication, the implications for the practice may underline the fact that destination authorities should always be prepared to implement the best practices for the sake of the welfare of their local residents and of their tourism services even though there is no factor that can be externally driven such as slow city status. Externally-driven practices, such as observed in many slow cities of Turkey, may not be as influential or as welcomed as those practices that are developed within a location's natural settings.

REFERENCES

- Aransson, L. (1994). Sustainable tourism systems: The example of sustainable rural tourism in Sweden. *Journal of Sustainable Tourism*, 2(1-2), 77-92.
- Bott, H., Sgobba, A. & Busch S. (2009). *Slow City Concepts*. Stuttgart: Universität Stuttgart Städtebau-Institut
- Brotherton, B. (2008). *Researching hospitality and tourism: a student guide*. London: Sage.
- Coşar, Y., Timur, A., & Kozak, M. (2015). The influence of Slow City in the context of sustainable destination marketing. In A. Correia, J. Gnoth, M. Kozak, & A. Fyall (eds.) *Marketing Places and Spaces* (pp. 209-220). Bingley: Emerald.
- Cosar, Y., & Kozak, M. (2014). Slow tourism (Cittaslow) influence over visitors' behaviour. A. Woodside & M. Kozak (Eds.). *Tourists' Perceptions and Assessments* (pp. 21-29). *Advances in Culture, Tourism and Hospitality Research*, Volume 9, Emerald.
- Davidson, R., & Maitland, R. (1997). *Tourism destinations*. London: Hodder & Stoughton Educational.
- Ekinci, M.B. (2014). The Cittaslow philosophy in the context of sustainable tourism development: The case of Turkey. *Tourism Management*, 41, 178-189.

- Coşar, Y. (2019). The Perceived Influence of Slow City (Cittaslow) Status on Tourism and Local People: A Study in Aylsham, United Kingdom. *GSI Journals Serie A: Advancements in Tourism, Recreation and Sport Sciences*, 1 (2): 15-26.
- Fletcher, R. (2011). Sustaining tourism, sustaining capitalism? The tourism industry's role in global capitalist expansion. *Tourism Geographies*, 13(3), 443-461.
- Fullagar, S., Markwell, K., & Wilson, E. (2012). *Slow tourism: Experiences and Mobilities*. Bristol: Channel View Publications.
- Garrod, B., & Fyall, A. (1998). Beyond the rhetoric of sustainable tourism. *Tourism Management*, 19(3), 201.
- Georgica, G. (2015). The tourist's perception about slow travel – A Romanian perspective. *Procedia Economics and Finance*, 23, 1596-1601.
- Gunn, C. (2015). The motivations of becoming a Cittaslow town and its effect on tourism – The case of Aylsham. *Unpublished Study*. Bournemouth University, UK.
- Knox, P. L. (2005). Creating ordinary places: Slow cities in a fast world. *Journal of Urban Design*, 10(1), 1-11.
- Knox, P.L. & Mayer, H. (2012). *Small Town Sustainability: Economic, Social and Environmental Innovation*. Basel: Birkhäuser.
- Kozak, M., & Baloglu, S. (2011). *Managing and marketing tourist destinations: Strategies to gain competitive edge*. New York, NY: Taylor & Francis.
- Lee, K.H., Packer, J. & Scott, N. (2015). Travel lifestyle preferences and destination activity choices of slow food members and non-members. *Tourism Management*, 46, 1-10.
- Liu, Z. (2003). Sustainable tourism development: A critique. *Journal of Sustainable Tourism*, 11(6), 459-473.
- Mayer, H., & Knox, P. L. (2006). Slow cities: Sustainable places in a fast world. *Journal of Urban Affairs*, 28(4), 321-334.
- Milutinovic, S. (2010). Cittaslow Movement Ludlow UK. Urban Sustainable Development: A European Perspective, 1-10.
- Morrison, A. (2013). *Marketing and managing tourism organisations*. New York: Routledge.
- Nilsson, J., Svard, A., Widarsson, A. & Wirell, T. (2011). Cittaslow: eco-gastronomic heritage as a tool for destination development. *Current Issues in Tourism*, 14(4), 373-386.
- Pike, S. (2004). *Destination marketing organisations*. Amsterdam: Elsevier.
- Pookulangara, S. & Shephard, A. (2013). Slow fashion movement: Understanding consumer perceptions – An exploratory study, *Journal of Retailing and Consumer Services*, 20, 200-206.
- Radstrom, S. (2005). An urban identity movement rooted in the sustainable of place: A case study of slow cities and their application in rural Manitoba. Master of City Planning, University of Manitoba, Department of City Planning.

Coşar, Y. (2019). The Perceived Influence of Slow City (Cittaslow) Status on Tourism and Local People: A Study in Aylsham, United Kingdom. *GSI Journals Serie A: Advancements in Tourism, Recreation and Sport Sciences*, 1 (2): 15-26.

Ratcliffe, J., & Flanagan, S. (2004). Enhancing the vitality and viability of town and city centres: The concept of the business improvement district in the context of tourism enterprise. *Property Management*, 22(5), 377-395.

Smith, J.A. & Eatough, V. (2007). Interpretative phenomenological analysis. In E. Lyons & A. Coyle (Eds.), *Analysing qualitative data in psychology* (pp.35-50). London: Sage.

Whittemore, R., Chase, S. K. & Carol, L. M. (2001). Validity in qualitative research, *Qualitative Health Research*, 11(4), 522-537.

Internet sources

http://www.cittaslowseferihisar.org/index.php?option=com_content&view=article&id=64&Itemid=63 (11.11.2015).



Map 1.List of slow cities in the United Kingdom

**GSJ JOURNALS SERIE A: ADVANCEMENTS IN TOURISM,
RECREATION AND SPORT SCIENCES**

Volume: 1, Issue: 2, p. 27-39, 2019

**BELEDİYELERİN SUNDUĞU REKREASYONEL SPOR
HİZMETLERİNDEN YARARLANAN TÜKETİCİLERİN TATMİN
DÜZEYLERİNİN CİNSİYET VE ETKİNLİKLERE KATILMA
SÜRELERİNE GÖRE İNCELENMESİ¹**

**EXAMINATION OF THE SATISFACTION LEVELS OF CONSUMERS
BENEFITING FROM RECREATIONAL SPORTS SERVICES OFFERED BY
MUNICIPALITIES ACCORDING TO THEIR GENDER AND DURATION
OF PARTICIPATION IN ACTIVITIES**

Türkan Nihan SABIRLI²

Prof. Ahmet Azmi YETİM³

(Received 10.01.2019 Published 15.02.2019)

Özet

Bu çalışmanın amacı, belediyelerin sunduğu rekreasyonel spor etkinliklerine katılan 18 yaş üstü tüketicilerin tatmin düzeylerinin cinsiyet ve etkinliklere katılma süreleri değişkenine göre incelenmesidir. Araştırmada 2015 yılında Eskişehir Büyükşehir Belediyesi ve merkez ilçelerinde ki rekreasyonel sportif etkinliklere katılan 18 yaş üstü tüketiciler yer almıştır. Araştırmaya evren içinden olasılıklı örneklem yöntemlerinden gönüllülük esasına dayalı basit seçkisiz örneklem yöntemi ile seçilen (%80) 791 kadın, (%20) 198 erkek olmak üzere toplam 989 katılımcı yer almıştır. Araştırmada veri toplama aracı olarak Alexandris ve Palialia (1999) tarafından geliştirilmiş ve Şimşek ve Mercanoğlu (2014) tarafından Türkçe'ye uyarlanan "Spor Tüketicisi Tatmin Ölçeği" kullanılmıştır. Araştırmada elde edilen verilerin analizinde, frekans dağılımları ile bağımsız değişkenlerdeki iki grubun karşılaştırılması için Mann-Whitney U testinden; ikiden fazla grubun karşılaştırılmasında Kruskal-Wallis testi tercih edilmiştir. İstatistiksel çözümlerinin yapılması sürecinde anlamlılık düzeyi, .05 olarak kabul edilmiştir. Yapılan araştırma sonucunda; tüketicilerin cinsiyet ve etkinliklere katılma süreleri değişkenlerinde tatmin düzeyleri arasında fark olduğu belirlenmiştir.

Anahtar Kelimeler: Belediye, Rekreasyon, Spor, Tatmin

¹ Bu çalışma doktora tezinden türetilmiştir.

² PhD, Eskişehir Technical University, tnsabirli@eskisehir.edu.tr

³ PhD, Gazi University, aayetim@gazi.edu.tr

Abstract

In this research, the aim of this study is to examine the satisfaction levels of the consumers over the age of 18 who participate in the recreational sport activities offered by the municipalities according to the gender and the duration of participation in the activities. This research included consumers over the age of 18 who participated in the recreational sports events in Eskişehir Metropolitan Municipality and central districts in 2015. A total of 989 participants, 791 female (80%) and 198 male (20%), selected by simple random sampling method based on voluntarism of probable sampling methods from the universe were included in the study. In the research, the Scale of "Recreative Consumer's Satisfaction Scale" which was developed by Alexandris and Paliolia (1999) was adapted into Turkish by Şimşek and Mercanoğlu (2014) were used as data collection tool. In the analysis of the data, the Mann-Whitney U test was used to compare frequency distributions and compare two group of independent variables; the Kruskal-Wallis test was preferred when comparing more than two group. The level of significance in the process of statistical analysis was accepted as .05. As a result of the research; it is determined that there is a difference between the satisfaction levels of the consumers in the gender and time of participation in the activities.

Keywords: Municipal, Recreation, Sport, Satisfaction

1. GİRİŞ

Yerel yönetim kurutuluşlarına bakıldığında en önemli olanı ve halka en yakın kuruluşlar olarak bilinen kuruluşlar belediyelerdir (Gümüş, 2016: 2) ve belediyelerdeki temel amacın halkın ihtiyaç ve isteklerine yönelik hizmetler sunmak olduğu söylenebilir. Bunun yanında; kamu kurumlarındaki sosyo-kültürel, sportif ve sanatsal etkinliklerin halkın ihtiyaçları doğrultusunda oluşturabilmenin, geliştirebilmenin, çeşitlendirebilmenin ve etkinliklere katılımı artırabilmenin yollarından biri, kamu kurumlarının tesislerinden yararlanan boş zaman tüketicilerinin tatmin düzeylerini belirlemektir (Şimşek ve Mercanoğlu, 2014: 160).

Rekreasyon etkinliklerine bireyleri yönlendiren çok fazla etken olduğu bilinmektedir. Munusturlar et al. (2016: 11) günümüz modern toplumunda ağır fiziksel yük gerektiren işlerin eskiye göre azalmasından ve zihnen insanların daha çok yoruluyor olmalarından dolayı hafif ve dinlendirici aktivitelerin yerine daha yoğun ve fiziksel çaba gerektiren aktivitelerin tercih edildiğini ifade etmişlerdir.

Spor ve rekreasyon sadece boş zamanlarıyla değil, aynı zamanda yavaş yaşama uygun fiziksel aktivite, sağlık ve yaşam genel eğilimi ile yakından ilgilidir (Stanisz, 2016: 65) ve özellikle ileri yaşlarda bireylerin yaşam kaliteleri üzerindeki pozitif etkilerinin üzerinde durulan sportif rekreasyonun önemi gün geçtikçe herkes tarafından bilinir hale gelmektedir (Gökçe, 2008: 18). Spor işletmelerinde yürütülen etkinliklerin temel amacı; tüketicilere birbirinden farklı sportif ihtiyaç ve isteklerini karşılayacak hizmetlerin sağlanmasıdır (Ekenci ve İmamoğlu, 1998: 7).

Rekreasyon fırsat yapısı üç temel sonuçtan oluşur: Birincisi, bireylere belirgin sosyal ağlar geliştirme fırsatı; ikincisi, kişinin kimliğinin yeniden belirlenmesini veya daha da geliştirilmesini kolaylaştırması ve sonuncusu bireyin mevcut durumunun kısıtlamaları nedeniyle bir özgürlük duygusu sağlamasıdır (Lundberg, Taniguchi, McCormick ve Tibbs, 2011: 215-216).

Bu çalışmada amaç belediyelerin sunduğu rekreasyonel spor hizmetlerinden yararlanan tüketicilerin cinsiyet ve etkinliklere katılma süreleri değişkenlerine göre tatmin düzeylerinin incelenmesidir.

2. BELEDİYELERİN REKREASYONEL SPORTİF ETKİNLİKLER İLE İLGİLİ FAALİYETLERİ

Belediyelerin hizmet yelpazesinin gelişmesi ve çeşitlenmesinde yerel halkın ihtiyaçları belirleyici rol oynamakta (Negiz, 2011: 325) ve halkın sosyal, kültürel, sportif ihtiyaçlarını da dikkate alarak gerekli hizmetleri mali yapılarının elverdiği ölçüde sunmaktadır (Koçak, Arslan ve Eti, 2017: 121-122). Büyükşehirlerdeki yerel yönetimler; insanlara boş zamanlarını verimli hale dönüştürme fırsatı sunarak rekreasyon kavramını öğretip, onları iş, yaşam ve geçim sıkıntısından uzaklaştırmaya çalışır ve yaşam kalitesini artırmayı hedefler (Gümüş, 2016: 26).

Uluslararası belediyeler düzeyinde Kanada'da belediyeler çok çeşitli rekreasyon ve spor hizmetlerinin doğrudan sunumunu üstlenmek üzere belediyelerin teşkilat

yapısında rekreasyon birimlerini kurarak, bireylerin rekreasyon hakları konusunda istek ve ihtiyaçlarına cevap vermek için faaliyetlerini ciddi oranda artırmışlardır (Uçar, 2014: 38). Sunulan hizmetlerle aktif boş zaman etkinliklerine katılım, 1992 yılında %20,9 iken bu oran 2005 yılında %24,3'e yükselmiştir (<https://www.statcan.gc.ca/pub/11-008-x/2009001/article/10690-eng.htm#cont>).

Bunun yanında Amerika Birleşik Devletleri'nde park ve rekreasyon biriminin idari yapılanması şehirden şehire değişebilmektedir ve bu birimler, kendi bütçe ve personelleriyle park ve oyun alanlarının planlanması, bakım ve onarımı ile etkinliklerin düzenlenmesinden sorumludurlar (Uçar, 2014: 39). Örneğin; ABD Orman Servisi ve Milli Park Servisi halka, rekreasyon, belediye rekreasyonu ve park hizmetleri için pek çok sayıda fırsat sunmakta olup, geniş bir kullanıcı tabanına sahiptirler. Yine Lincoln Park kullanıcılarının %45'inin "aktif bireysel etkinliklere" (örneğin, yürüyüş, koşu) katıldıkları; %23'ünün ziyaretleri sırasında aktif takım sporlarından yararlandıkları görülürken, Cleveland Metroparks kullanıcılarının %44'ünün yürüyüş veya yürüyüşü birincil etkinlik olarak tercih ettiği bilinmektedir (Godbey, Caldwell, Floyd ve Payne, 2005: 154).

Sporun geniş kitlelere yayılması, herkesin spor imkânlarından yararlanması, sporun bireye ve topluma kazandıracığı değerlerle insan ve toplum mutluluğunun sağlanması, yerel yönetimlerin spor politikaları ve yatırımlarına gereken önemi vermeleri ile mümkün olacaktır (Karakuş ve Sunay, 2000: 64).

Belediye ve kulüplerin spor anlayışı birbirinden farklıdır. Kulüpler sporcu yetiştirmeyi, belediyeler ise kitle sporuna hizmet etmeyi amaçlamalıdır (<http://docplayer.biz.tr/117567-Mahalli-idarelerin-sporla-ilgili-islevleri-ve-spor-kuluplerine-yardimlari.html>).

Günümüz yaşam koşullarının insana yüklediği sorumlulukların giderek ağırlaşması ve buna bağlı sosyal ilişkilerin azalması, ekonomik koşullar ve hareketsiz yaşam insan hayatını olumsuz etkilemektedir. Bu olumsuz etkilerin azaltılmasında rekreasyon etkinlikleri büyük bir öneme sahiptir.

Kural olarak, spor ve rekreasyon, kültür ile birlikte ve ayrı temel altyapı bakım hizmetleri ile ilgili istihdam, mali ve insan kaynakları açısından yerel düzeyde en önemli belediye hizmetlerinden biridir (Poirier, Germain ve Billette, 2006: 39). Rekreasyon etkinliklerinde çeşitlilik bakımından sportif etkinliklerin önemli bir yeri olduğu söylenebilir. Sporun rekreatif sınıflandırılmasına bakıldığında rekabet kavramının daha çok sosyal boyutta "eğlenme" amaçlı ve "sosyal ödüllere" motive edilmiş bir yapıda olduğu görülmektedir (Ardahan, 2013: 99).

Rekreasyonel sporlar, günlük işlerlik kazanmaları için gerekli olan fiziksel zindeliği geliştirmeyi amaçlayan kurallara sahip etkinliklerdir ve aynı zamanda bu etkinlikler, bir kişinin kendisi ya da başkaları ile mücadelesi biçiminde gerçekleşmektedir. Örneğin rekreasyon ve aktif yaşamın, Kanada'da önde gelen ölüm nedenleri olan koroner kalp hastalığı ve inme riskini önemli ölçüde azalttığı

görülmektedir (Torjman, 2004: 3). Rekreatif sporlar aynı zamanda eğlencelidir ve oyunsal bir tarafı da bulunabilmektedir (Nowak, 2014: 224). Rekreatif sporlar, günlük işlerlik kazanmaları için gerekli olan fiziksel zindeliği geliştirmeyi amaçlayan kurallara sahip bir etkinliktir. Bu etkinlik, bir kişinin kendisi ya da başkaları ile mücadelesi biçiminde olur ve aynı zamanda eğlenceli ve oyunsal bir unsur da içerebilir. Bununla birlikte, spor ve rekreatif merkezleri; rekreatif, rekabetçi ve seçkin olmak üzere değişen seviyelerde katılımcı faaliyetler ve programlar sunar ve rekreatif katılım, bir kişinin kendi başına olmasına izin verir (Lundberg vd., 2011: 207).

Büyükşehirlerdeki yerel yönetimler, insanlara boş zamanlarını verimli hale dönüştürme fırsatı veren rekreatif kavramını öğretmekte, onları iş, yaşam ve geçim sıkıntısından bir parçada olsa uzaklaştırmaya çalışmakta ve yaşam kalitesini artırmayı hedeflemektedir (Koçyiğit ve Yıldız, 2014: 213). Belediyelerin de halkın istek ve ihtiyaçlarını karşılamaya yönelik sundukları sportif amaçlı rekreatif etkinlikleri bulunmaktadır. Bu etkinlikler halkın fiziksel ve zihinsel gelişimlerine destek olurken, sosyal ve psikolojik olarak rahatlamalarını sağlamaktadır.

Belediyelerin temel görevlerinden birisi de bireylerin sürekli değişen beklentilerini göz önüne alarak fiziksel gelişim, dinlenme, yaratıcılıklarını geliştirme ve sosyalleşme gibi ihtiyaçlarını karşılamak, rekreatif etkinliklerine teşvik etmek, sürekli geliştirilerek rekreatif program ve hizmetleri sunmak olduğu söylenebilir. Bireyler, bu tür etkinliklere; dinlenme, eğlenme, bilgi ve becerilerini geliştirme, işinden, sosyal ve ailevi görevlerinden sonra bulunabileceği toplumsal çevreyi genişletme amacıyla katılırlar (Yetim, 2011: 240-242). Aynı zamanda yerel yönetimler gerek gelişme çağındaki çocuk ve gençlerin sağlıklı bireyler olması, gerekse yetişkin ve yaşlıların daha uzun, sağlıklı ve kaliteli bir yaşam sürmeleri için önemli bir misyonu üstlenmişlerdir (Yalçınkaya, 2013: 24).

Belediyelerin incelenen stratejik planlarında, halka yönelik sportif ifadelerin "ulusal ve uluslararası organizasyon düzenleme", "spor tesisi yapmak" ve "rekreatif alanları oluşturmak" olduğu, bunun yanında amaçlarının "spor faaliyetleri kent geneline yaymak", "kentlin spor şehri olmasını sağlamak" ve "sağlıklı toplum ve nesiller yetiştirmek" olduğu görülmüştür (Atalı, 2015: 55). Örneğin, Ankara Büyükşehir Belediyesi' nin 2015 faaliyet raporunda "Vatandaşların fiziksel hareketliliğini teşvik edecek programlar geliştirilecek, uygun rekreatif alanları oluşturulacaktır" maddesi yer almaktadır (Ankara Büyükşehir Belediye Başkanlığı, 2016: 71).

Belediyelerin sunduğu sayısız spor etkinliklerinin bazıları ağır fiziksel aktivite içermektedir (örneğin, aerobik dans, basketbol veya yüzme). Bu kurslara katılanların kimileri sağlık faydası beklerken kimileri ise sunulan faaliyetlerden sosyal destek beklemektedir (Dahmann, Wolch, Joassart-Marcelli, Reynolds ve Jerrett, 2010: 432).

Sporun temel felsefesinde yarışma amacının dışında, sağlığını koruma düşüncesi yer almakta ve insanlar bu düşünceyle spor yapmaya davet edilmektedir. Bu davet özellikle gelişmiş ülkelerde yerini bulmakta ve geniş insan kitleleri çok değişik sportif etkinliklere katılmaktadır (Zorba, 2015: 16).

Tüketici tatmini, tüketicinin psikolojik durum veya beklentilerine kıyasla yaşadığı deneyimler ışığında öznel bir özet değerlendirme olarak algılanabilir (Helgesen ve Nasset, 2007: 43). İşletmelerin sunduğu rekreasyonel amaçlı sportif etkinliklerin kalitesi tüketicilerin tatmin düzeyini etkilediği ve hizmeti tekrar alma da önemli olduğu söylenebilir. Bununla birlikte sunulan hizmetler yerine getirilirken halkın memnuniyetinin ne derece sağlanabildiğinin ölçülebilmesi, düzeltici-önleyici faaliyetler geliştirilmesi, vatandaş odaklı bir hizmet sunumu gerçekleştirilmesi büyük önem teşkil etmektedir (Henden ve Henden, 2005: 49).

Algılanan kalite tüketici tatmininin bir belirleyicisidir (Mithas, Krishnan ve Fornell, 2005: 203) ve algılanan hizmet kalitesinin beklentilerini karşılama durumunda ise tüketiciler o hizmeti almayı sürdürebilirler (Kotler, 1997 aktaran Arlı, 2012: 20). Tüketicinin eğitimi, gelir düzeyi, sosyal ve ruhsal yapısı ile de ilintili olan tüketici tatmini hizmet kalitesi için çok önemli bir belirleyicidir (Küçükaltan et al., 2007: 69). Algılanan performans ile beklentiler arasındaki fark olan algılanan kalite müşterinin işletme hakkındaki hükümleri olup, tatminle ilişkilidir (Murat ve Çelik, 2007: 4). Bununla birlikte algılanan hizmet kalitesi uzun sürede oluşan bir tutum ve değerlendirme iken, tüketici tatmini bir tüketim sonrası ortaya çıkan bir durumdur (Usta ve Memiş, 2009: 91).

3. YÖNTEM

Bu çalışmada var olan durumu belirlemeye yönelik olduğu için alanyazın taraması yapılarak ve uzman görüşü alınarak betimsel tarama modeli kullanılmıştır. Bu çalışmaya belediyelerin sunduğu rekreasyonel spor hizmetlerine katılan 18 yaş üstü 198 erkek ve 791 kadın olmak üzere toplamda 989 kişi katılmıştır.

Bu çalışmada veri toplama aracı olarak "Kişisel Bilgi Formu" ve "Spor Tüketicisi Tatmin Ölçeği" kullanılmıştır. Spor Tüketicisi Tatmin Ölçeği, rekreasyon tüketicilerinin tesislerde tatmin düzeyini belirlemek amacıyla Alexandris ve Palialia (1999) tarafından geliştirilmiş ve Şimşek ve Mercanoğlu (2014) tarafından Türkçe'ye uyarlanmıştır.

"Spor Tüketicisi Tatmin Ölçeği" 18 madde ve (a) tesisler/hizmetler, (b) bireysel/psikolojik, (c) rahatlama, (d) sosyal ve (e) sağlık/fitnes'dan oluşan 5 alt boyuttan oluşmaktadır. Katılımcılar ölçekte yer alan maddeleri "Kesinlikle katılmıyorum (1)'den, Kesinlikle katılıyorum (5) şeklinde 5'li Likert tipi ölçek üzerinde değerlendirmektedir. Ölçeğin güvenilirliğini test etmek için hesaplanan Cronbach Alpha iç tutarlılık katsayısı 240 katılımcı için .92 olarak hesaplanmıştır. Bu çalışmada tekrarlanan güvenilirlik analizi sonucu, ölçeğin güvenilirliği ".93" olarak belirlenmiştir. Bu değer, araştırmalar için yeterli görülen ".70"lik standardından yüksek olduğu için, söz konusu ölçeğin bir bütün olarak araştırmalarda kullanılabilir nitelikte olduğu kanısına varılmıştır. Spor Tüketicisi Tatmin Ölçeği'nin Cronbach' s Alpha değeri ise 0,932' dir.

Verilerin toplanması aşamasında araştırmacı belediyelere giderek ölçek tüketicilere kendisi uygulamış ve veriler toplanmıştır. Toplanan verilerin analizinde verilerin normal dağılım şartlarını karşılama durumları incelenmiştir. Toplanan veriler çok yönlü olarak incelemeye alınmıştır. Sosyo-demografik özellikler ile tüketici tatmin

düzeyleri boyutları arasında karşılaştırma yapılan grupların basıklık ve çarpıklık değerleri ile Kolmogorov Smirnov ve Shapiro Wilks testi sonuçları, verilerin alt gruplara göre normal dağılım koşullarını karşılamadığını göstermiştir. Bu nedenle verilerin analizinde non-parametrik testler kullanılmıştır. Araştırma verilerinin analizi aşamasında, yüzde ve frekans dağılımları ile Kruskal-Wallis ve Mann-Whitney U Testleri'nden yararlanılmıştır.

4. BULGULAR

Araştırmanın bu bölümünde bağımsız değişkenlerle kullanılan ölçek ile ilgili bulgulara yer verilmiştir.

Tablo 4.1. Rekreatif spor etkinliklerine katılan tüketicilerin cinsiyete göre toplam tatmin düzeyleri alt boyutlarının Mann-Whitney U testi sonuçları

Alt Boyutlar	Cinsiyet	n	Sıra Ort.	Sıra Toplamı	U	p
Tesis Hizmetleri	Kadın	791	506,66	400771,50	69082,500	,009
	Erkek	198	448,40	88783,50		
Bireysel/Psikolojik	Kadın	791	511,71	404763,00	65091,000	,000
	Erkek	198	428,24	84792,00		
Rahatlama	Kadın	791	512,84	405658,00	64196,000	,000
	Erkek	198	423,72	83897,00		
Sosyal	Kadın	791	507,55	401470,00	68384,000	,004
	Erkek	198	444,87	88085,00		
TOPLAM		989				

Tablo 4.1 incelendiğinde; Tesis Hizmetleri (U= 69082,500; p<.05), Bireysel/Psikolojik (U=65091,000; p<.05), Rahatlama (U=64196,000; p<.05) ve Sosyal (U=68384,000; p<.05) alt boyutlarında anlamlı fark bulunurken Sağlık/Fitness (U= 72622,000; p=,107) alt boyutunda anlamlı bir fark yoktur (p>.05).

Tablo 4.2. Belediyelerin sunduğu rekreasyonel spor hizmetlerinden yararlanan tüketicilerin tatmin düzeylerinin etkinliklere katılma süresine göre Kruskal Wallis testi sonuçları

Alt Boyutlar	0-1 Yıl (n=608) (1)			2-3 Yıl (n= 287) (2)			4 ve Üzeri Yıl (n=94) (3)			N=989		Anlamlı Fark
	Med	Sıra Ort.	sd	Med	Sıra Ort.	sd	Med	Sıra Ort.	sd	X ²	p	
Tesis Hizmetleri	4,00	544,16	2	3,66	427,62	2	3,66	382,73	2	49,614	,000	1-2 1-3
Bireysel/Psikolojik	4,33	525,14	2	4,16	460,71	2	4,00	404,78	2	20,688	,000	1-2 1-3
Rahatlama	4,66	526,21	2	4,33	455,70	2	4,16	413,10	2	22,147	,000	1-2 1-3
Sosyal	4,66	512,44	2	4,33	481,93	2	4,00	422,12	2	9,555	,008	1-3
Sağlık/Fitness	4,00	503,11	2	4,00	495,15	2	4,00	442,06	2	3,855	,146	
Toplam Tatmin	4,38	528,92	2	4,22	459,31	2	3,97	384,58	2	27,134	,000	

Tablo 4.2 incelendiğinde; Tesis Hizmetleri ($p < .05$), Bireysel/Psikolojik ($p < .05$) Rahatlama ($p < .05$) ve Sosyal ($p < .05$) alt boyutlarında anlamlı fark bulunurken, Sağlık/Fitness ($p > .05$) alt boyutunda anlamlı bir farklılık bulunamamış ve genel toplamda ($p < .05$) istatistiksel olarak anlamlı fark vardır. Bu farkların yaş değişkenine göre belirlemek için Mann-Whitney U test sonuçları Tablo 4.3 ve Tablo 4.4' de gösterilmiştir.

Tablo 4.3. Rekreasyonel spor etkinliklerine katılan tüketicilerin 0-1 yıl/2-3 yıla göre tatmin düzeylerinin alt boyutlarının Mann-Whitney U testi sonuçları

Alt Boyutlar	Katılım Süresi	n	Sıra Ort.	Sıra Toplamı	U	p
Tesis Hizmetleri	0-1 yıl	608	482,12	293130,50	66501,500	,000
	2-3 yıl	287	375,71	107829,50		
Bireysel/Psikolojik	0-1 yıl	608	466,92	283885,00	75747,000	,001
	2-3 yıl	287	407,93	117075,00		
Rahatlama	0-1 yıl	608	468,55	284876,50	74755,500	,000
	2-3 yıl	287	404,47	116083,50		
TOPLAM		895				

Tablo 4.3 incelendiğinde; Tesis Hizmetleri (U=66501,500; p<.05), Bireysel/Psikolojik (U=75747,000; p<.05 ve Rahatlama (U= 74755,500; p<.05) alt boyutlarında anlamlı fark bulunurken Sosyal (U= 81939,500; p=,128) alt boyutunda anlamlı fark yoktur(p>.05).

Tablo 4.4. Rekreatyonel spor etkinliklerine katılan tüketicilerin 0-1 yıl/4 yıl ve üzerine göre tatmin düzeylerinin alt boyutlarının Mann-Whitney U testi sonuçları

Alt Boyutlar	Katılım Süresi	n	Sıra Ort.	Sıra Toplamı	U	p
Tesis Hizmetleri	0-1 yıl	608	366,54	222856,50	19431,500	,000
	4 Yıl ve üzeri	94	254,22	23896,50		
Bireysel/Psikolojik	0-1 yıl	608	362,72	220534,50	21753,500	,000
	4 Yıl ve üzeri	94	278,92	26218,50		
Rahatlama	0-1 yıl	608	362,17	220196,50	21753,500	,000
	4 Yıl ve üzeri	94	282,52	26556,50		
Sosyal	0-1 yıl	608	360,21	219006,50	23281,500	,003
	4 Yıl ve üzeri	94	295,18	27746,50		
TOPLAM		702				

Tablo 4.4 incelendiğinde; Tesis Hizmetleri (U=19431,500; p<.05), Bireysel/Psikolojik (U=21753,500; p<.05), Rahatlama (U= 21753,500; p<.05) ve Sosyal (U=23281,500; p<.05) alt boyutlarında anlamlı fark bulunmuştur. Tatmin düzeyleri açısından gruplar arasındaki fark için yapılan Mann-Whitney U testi sonuçlarına göre 1-3 yıl ile 4 yıl ve üzeri incelendiğinde; Tesis Hizmetleri (U=12080,000; p=,126), Bireysel/Psikolojik (U=11830,500; p=,072), Rahatlama (U=12275,000; p=,178) ve Sosyal (U=11933,000; p=,086) alt boyutlarında anlamlı bir fark yoktur (p>.05).

5. SONUÇ

Belediyelerin sunduğu rekreatyonel spor hizmetlerinden yararlanan tüketicilerin tatmin düzeylerinin alt boyutlarından tesis hizmetleri; cinsiyet değişkenine ve etkinliklere katılma sürelerine göre gruplar arasında önemli fark görülmüştür.

Belediyelerin sunduğu rekreatyonel spor hizmetlerinden yararlanan tüketicilerin tatmin düzeyleri alt boyutlarında cinsiyet değişkenine göre; Tesis Hizmetleri, Bireysel/Psikolojik, Rahatlama ve Sosyal alt boyutları açısından kadınların erkeklere göre daha anlamlı fark varken, Sağlık/Fitness alt boyutunda ise anlamlı fark yoktur.

Çatı ve Koçoğlu (2008:179), Theodorakis, Alexandris, Rodriguez ve Sarmiento (2004: 49), Ağduman (2014: 36) yaptığı çalışmalarda tatmin düzeylerinde cinsiyetler arası farklılık oluşu belirtilmiş ve bu bulgularda araştırmamızla paralellik göstermektedir. Bunun aksine Şimşek (2017: 153) yaptığı çalışmada ise tüketicilerin tatmin düzeylerinde cinsiyet değişkenine göre alt boyutlarda anlamlı fark olmadığını

belirtmiştir. Bu bağlamda, tüketicilerin cinsiyet değişkenine göre tatmin düzeyleri farklılıklarının nedeni kadınlara yönelik tesislerin sundukları etkinliklerin çeşitliliğinin fazla olmasından kaynaklandığı söylenebilir.

Belediyelerin sunduğu rekreasyonel spor hizmetlerinden yararlanan tüketicilerin tatmin alt boyutlarında etkinliklere katılma süresi değişkenine göre; Tesis Hizmetleri, Bireysel/Psikolojik, Rahatlama ve Sosyal alt boyutlarında anlamlı fark varken, Sağlık/Fitness alt boyutunda anlamlı bir farklılık yoktur. Bu farklılık gruplar arasında; 0-1 arası etkinliklere katılan grubun; 2-3 yıl ve 4 yıl ve üzeri etkinliklere katılan gruba yönelik tesis hizmetleri, bireysel/psikolojik, rahatlama ve sosyal alt boyutlarında anlamlı fark olduğu bulunmuştur. Bunun yanında diğer gruplar arasında anlamlı fark yoktur.

Bu bağlamda 0-1 yıl grubundaki tüketicilerin yeni katılımcılar olması diğer gruptaki tüketiciler için ise etkinliklerin çeşitlendirilememesi ve sınırlı sayıda olması katılım sürelerinin azalmasına sebep olduğu söylenebilir.

Sonuç olarak; Belediyelerin sunduğu rekreasyonel spor hizmetlerinden yararlanan tüketicilerin tatmin düzeyleri, tüketicilerin cinsiyetlerine ve etkinliklere katılma sürelerine göre bazı açılardan farklılaştığı sonucuna ulaşılmıştır. Belediyeler tarafından sunulan hizmetlerdeki asıl amaç kar amacı gütmese de daha fazla sayıda tüketicinin sportif etkinliklerden yararlanabilmesi adına tüketiciler ile yapılacak görüşmeler ve ihtiyaç tespiti çalışmaları ile etkinlik çeşitliklerinin artması, çok amaçlı tesislerin yapılması daha fazla sayıda bireyin sportif etkinliklerden yararlanmasını sağlayacaktır.

Araştırmacılar ve uygulayıcılar için öneriler

- Belediyeler tarafından sunulacak etkinlikler için tesis, alan ve malzemelerin artırılması daha fazla kitlenin yararlanabilmesi noktasında önemli olabilir,
- Belediyeler tarafından sunulan etkinliklerin erkeklere yönelik çeşitlendirilmesi erkek katılımcıların sayısını arttırabilir,
- Belediyeler tarafından sunulan etkinliklerin çalışma saatlerine göre düzenlenmesi katılımcı sayısının artmasını etkileyebilir,
- Araştırmacılar için Türkiye'ye özgü spor tüketicisi tatmini düzeylerini ölçmeye yönelik ölçüm araçlarının geliştirilmesi ileride yapılacak çalışmalara faydalı olacağı düşünülmektedir.

KAYNAKÇA

- Ağduman, F. (2014). Üniversite öğrencilerinin boş zaman motivasyon ve tatminlerinin incelenmesi. Yayınlanmamış Yüksek Lisans Tezi, Atatürk Üniversitesi Sağlık Bilimleri Enstitüsü, Erzurum.
- Alexandris, K. and Paliolia E. (1999). Measuring customer satisfaction in fitness centres in greece: an exploratory study. *Managing Leisure*, 4(4), 218-228.
- Ankara Büyükşehir Belediye Başkanlığı, (2016). *2015 Faaliyet Raporu*, Ankara.

Sabırlı, T. N. & Yetim, A. A. (2019). Examination of the Satisfaction Levels of Consumers Benefiting from Recreational Sports Services Offered by Municipalities According to their Gender and Duration of Participation in Activities. *GSI Journals Serie A: Advancements in Tourism, Recreation and Sport Sciences*, 1 (2): 27-39.

- Ardahan, F. (2013). Rekreatif egzersiz güdüleme ölçeğinin rekreatif spor türüne göre incelenmesi: Antalya Örneği. *Iğdır Üniversitesi Sosyal Bilimler Dergisi*, 4, 95-108.
- Arlı, E. (2012). Yat limanı işletmeciliğinde algılanan hizmet kalitesi faktörlerinin tekrar tercih etme niyeti, tavsiye etme niyeti ve genel memnuniyet düzeyi üzerindeki etkisi. *Anatolia: Turizm Araştırmaları Dergisi*, 23(1), 19 – 32.
- Atalı, L. (2015). Büyükşehir belediyeleri stratejik planlarında spor ile ilgili amaç ve hedeflerin analizi. *Spor Yönetimi ve Bilgi Teknolojileri Dergisi*, 10(1), 48-56.
- Çatı, K. ve Koçoğlu, C. M. (2008). Müşteri sadakati ile müşteri tatmini arasındaki ilişkiyi belirlemeye yönelik bir araştırma. *Selçuk Üniversitesi Sosyal Bilimler Enstitüsü Dergisi*, 19, 167-186.
- Dahmann, N., Wolch, J., Joassart-Marcelli, Reynolds, K. ve Jerrett, M. (2010). The active city? disparities in provision of urban public recreation resources. *Health and Place*, 16(3), 431- 445.
- Ekenci, G. ve İmamoğlu, A. F. (1998). *Spor işletmeciliği*. Ankara: Alp Ofset Matbaacılık.
- Godbey, G. C., Caldwell, L. L., Floyd, M. ve Payne, L. L. (2005). Contributions of leisure studies and recreation and park management research to the active living agenda. *American Journal of Preventive Medicine*, 28(2), 150-158.
- Gökçe, H. (2008). Serbest zaman doyumunun yaşam doyumunu ve sosyo-demografik değişkenlerle ilişkisinin incelenmesi. Yayımlanmamış Yüksek Lisans Tezi, Pamukkale Üniversitesi Sağlık Bilimleri Enstitüsü, Denizli.
- Gümüş, H. (2016). Rekreatif alanların kullanım etkenlerinin incelenmesi. Yayımlanmamış Doktora Tezi, Gazi Üniversitesi Sağlık Bilimleri Enstitüsü, Ankara.
- Helgesen, Ø. ve Nettet, E. (2007). Images, satisfaction and antecedents: drivers of student loyalty? a case study of a norwegian university college. *Corporate Reputation Review*, 10(1), 38 –59.
- Henden, H. B. ve Henden, R. (2005). Yerel yönetimlerin hizmet sunumlarındaki değişim ve e-belediyecilik. *Elektronik Bilimler Dergisi*, 4(14), 48-66.
- <http://www.webcitation.org/query?url=https%3A%2F%2Fwww.statcan.gc.ca%2Fpub%2F11-008-x%2F2009001%2Farticle%2F10690-eng.htm%23cont&date=2018-02-12>, (Erişim Tarihi: 27.12.2017)
- <http://www.webcitation.org/query?url=http%3A%2F%2Fdocplayer.biz.tr%2F117567-Mahalli-idarelerin-sporla-ilgili-islevleri-ve-spor-kuluplerine-yardimlari.html&date=2018-02-12>, (Erişim Tarihi: 31.07.2017)
- Karakuş, E. ve Sunay, H. (2000). Sporun Kitlelere Yaygınlaştırılmasında, Yerel Yönetimlerin Yeri ve Fonksiyonuna İlişkin, Ankara İli Metropol İlçeleri Belediye Meclisi Üyelerinin Görüşleri. *Gazi Beden Eğitimi ve Spor Bilimleri Dergisi*, 3, 63-80.

Sabırlı, T. N. & Yetim, A. A. (2019). Examination of the Satisfaction Levels of Consumers Benefiting from Recreational Sports Services Offered by Municipalities According to their Gender and Duration of Participation in Activities. *GSI Journals Serie A: Advancements in Tourism, Recreation and Sport Sciences*, 1 (2): 27-39.

- Koçak, O., Arslan, H. ve Eti: (2017). Belediyelerde sosyal politika uygulamaları ve pendik belediyesi örneği. *OPUS – Uluslararası Toplum Araştırmaları Dergisi*, 7(12), 119-144.
- Koçyiğit, M. ve Yıldız, M. (2014). Yerel yönetimlerde rekreasyon uygulamaları: Konya örneği. *International Journal of Science Culture and Sport*, Special Issue 2, 211-223.
- Küçükaltan, G. (2007). Hizmet kalitesi kavramına genel bir yaklaşım ve hizmet kalitesinin önemi., Gümüšoğlu, Ş., Pınar, İ., Akan: ve Akbaba, A. (Editörler). *Hizmet kalitesi: Kavramlar, yaklaşımlar ve uygulamalar içinde* (s. 57-71). 1. Baskı. Ankara: Detay Yayıncılık
- Lundberg, N. R., Taniguchi:, McCormick, B. P. ve Tibbs, C. (2011). Identity negotiating: Redefining stigmatized identities through adaptive sports and recreation participation among individuals with a disability. *Journal of Leisure Research*, 43(2), 205-225.
- Mithas:, Krishnan, M. S. ve Fornell, C. (2005). Why do customer relationship management applications affect customer satisfaction. *Journal of Marketing*, 69, 201-209.
- Munusturlar: (2016). Boş Zaman ve Rekreasyon Kavramı. Müge Akyıldız Munusturlar (Ed.), *Rekreasyon Yönetimi içinde* (s. 2-26). Eskişehir: Anadolu Üniversitesi Yayını No: 3414, Açıköğretim Fakültesi Yayını No: 2265.
- Murat, G. ve Çelik, N. (2007). Analitik hiyerarşi süreci yöntemi ile otel işletmelerinde hizmet kalitesini değerlendirme: Bartın örneği. *ZKÜ Sosyal Bilimler Dergisi*, 3(6), 1-20.
- Negiz, N. (2011). Sosyal yardım ve sosyal hizmet faaliyetleri açısından ısparta belediyesi: Farkındalık, yararlanma ve değerlendirme açısından bir araştırma. *Süleyman Demirel Üniversitesi İktisadi ve İdari Bilimler Fakültesi Dergisi*, 16(2), 323-341.
- Nowak: F. (2014). Amateur sports of the elderly: A chance for health and a higher quality of life. *Advances in Aging Research*, 3, 222-229.
- Poirier, C., Germain, A. ve Billette, A. (2006). Diversity in sports and recreation: A challenge or an asset for the municipalities of greater montreal?. *Canadian Journal of Urban Research*, 15(2), 38-49.
- Stanisz, A.W. (2016). The quality of sport- recreation services with regard of fitness club for women. *Quality in Sport*, 2(2), 58-69.
- Şimşek, K. Y. (2017). Consumer satisfaction in the facilities where leisure activities are organized in public institution: Eskişehir municipality sample. *Niğde Üniversitesi Beden Eğitimi ve Spor Bilimleri Dergisi*, 11(2), 148-158.
- Şimşek, K.Y. ve Mercanoğlu, A.O. (2014). Spor tüketicisi tatmin ölçeğinin Türkçe uyarlanması: Rekreatif spor tüketicisi örneği. *Spor Bilimleri Dergisi*, 25(4), 159-171.

Sabırlı, T. N. & Yetim, A. A. (2019). Examination of the Satisfaction Levels of Consumers Benefiting from Recreational Sports Services Offered by Municipalities According to their Gender and Duration of Participation in Activities. *GSI Journals Serie A: Advancements in Tourism, Recreation and Sport Sciences*, 1 (2): 27-39.

Theodorakis, N. D, Alexandris, K., Rodriguez: ve Sarmiento: J. (2004). Measuring customer satisfaction in the context of health clubs in Portugal. *International Sports Journal*, 8(1), 44-53.

Torjman: (2004). *Culture and recreation*. Canada: The Caledon Institute of Social Policy.

Uçar, A. (2014). Türkiye' de spor ve rekreasyon politikalarının oluşumu ve bu hizmetlerin sunumu. *Yerel Politikalar*, 6, 27-48.

Usta, R. ve Memiş: (2009). Hizmet kalitesi ve marka bağlılığı arasındaki ilişki üzerine müşteri tatmininin aracılık etkisi. *Atatürk Üniversitesi İktisadi ve İdari Bilimler Dergisi*, 23(4), 87-107.

Yalçınkaya,A. (2013). Halkın belediyelerden spor hizmetlerine ilişkin beklentileri ve memnuniyetleri üzerine bir araştırma. Yayımlanmamış Yüksek Lisans Tezi, Gazi Üniversitesi Sağlık Bilimleri Enstitüsü, Ankara.

Yetim, A. A. (2011). *Sosyoloji ve spor*. Ankara: Berikan Yayınevi.

Zorba, E. (2015). *Herkes için yaşam boyu spor*. Ankara: Fırat Matbaacılık.

**GSJ JOURNALS SERIE A: ADVANCEMENTS IN TOURISM,
RECREATION AND SPORT SCIENCES**

Volume: 1, Issue: 2, p. 40-53, 2019

**SPOR ENDÜSTRİSİ KAPSAMINDA SPORA KATILIM
PROFİLİNİN BELİRLENMESİ***

**DETERMINATION OF SPORTS PARTICIPATION PROFILE WITHIN THE
SCOPE OF THE SPORTS INDUSTRY**

Mert ERKAN¹

Assoc. Prof. Nilgün ÇAĞLARIRMAK USLU²

(Received 10.01.2019 Published 15.02.2019)

Özet

Bu araştırmanın amacı, spora aktif ve pasif katılım profilini Türkiye genelinde ortaya koymaktır. Araştırma kapsamında Türkiye İstatistik Bölge Birimleri Sınıflandırması esas alınarak, Tabakalı Örneklem kullanılarak 28 il belirlenmiş ve 3555 kişi ile yüz yüze görüşme yapılmıştır. Araştırma kapsamında detaylı olarak incelenen spora katılım profili ile ilgili teoriler, modeller temel alınarak oluşturulan ve spor katılımını açıklayan "Spora Katılım Ölçeği" oluşturulmuştur. Araştırmada Tanımlayıcı araştırma modeli kullanılmıştır. Araştırma sonuçlarına bağlı olarak Türk halkının genel olarak düzenli olarak spor yapmadığı, günlük ortalama 3-5 saat boş zamana sahip olmalarına rağmen aktif spor tüketimi gerçekleştirmedikleri belirlenmiştir. Boş zaman değerlendirme biçimlerine bakıldığında Türk halkının günlük yaşam içerisinde en fazla zamanı bilgisayar kullanarak ve televizyon izleyerek geçirdikleri görülmektedir. Spor katılımında, evlilerin bekar bireylere oranla daha az spor yaptığı ve yaşı daha genç olan bireylerin daha yaşlı bireylere oranla sportif etkinliklere daha fazla katılım eğiliminde olduğu bulunmuştur.

Anahtar Sözcükler: Spor, Endüstri, Katılım

* Bu çalışma Eskişehir Anadolu Üniversitesi Sağlık Bilimleri Enstitüsü Beden Eğitimi ve Spor Anabilim Dalı Mayıs 2017 yılında yapılan "Türkiye'de Spor Endüstrisi ve Spora Katılım Profiline Belirlenmesi" doktora tez çalışmasından türetilmiştir.

¹ PhD, Eskişehir Technical University, Faculty of Sport Science, Dept. Of Recreation, merkan@eskisehir.edu.tr

² PhD, Anadolu University, Dept. Of Economics, ncaclarirmak@anadolu.edu.tr

Abstract

The aim of this study is to reveal the active and passive participation profile of sports determined in Turkey. Within the scope of the research, 28 provinces were determined based on the Turkish Statistics Regional Unit Classification, using Stratified Sampling and face to face interviews were made with 3555 people. The theories related to the sport participation profile which were examined in detail within the scope of the research, and the "Sport Participation Scale" which was created on the basis of models. Descriptive Research model was used in this study. Depending on the findings of the research, it can be stated that Turkish people do not perform regular sports in general and they do not have active sports consumption although they have 3-5 hours of free time per day. When analysing of leisure time forms, it is seen that the Turkish people spend most of their time by using computer and watching television. In sports participation, it was determined that younger people tend to participate more in sportive activities compared to older individuals and also married people do less sports than single individuals.

Keywords: Sports, Industry, Participation

1. GİRİŞ

Spora aktif ve pasif katılımın büyüklüğü ve yarattığı ekonomik değer spor endüstrisinin spor talebi açısından değerlendirilmesi gereken temel parçalarını oluşturur. Bir toplumda spora katılımın araştırılması hem spor endüstrisinin boyutlarını anlamada, hem yaratılan ekonomik büyüklüğü değerlendirmede hem de gelecek nesillerin spora katılım konusunda tutumlarının değerlendirilmesi açısından oldukça önemli stratejileri ortaya koyar.

Küçük yaşlardan itibaren spor etkinliklerine katılım, sağlıklı nesillerin yetişmesinde fiziksel gelişimde etkili olduğu kadar kişinin sosyo-ekonomik ve psikolojik gelişimi açısından da önemlidir. Günümüzde birçok ülkede obezite oldukça önemli bir sağlık sorunudur. Bu sorunun önüne geçebilmek aslında spor alanında planlanmış ve doğru koordine edilen uzun vadeli kamu politikaları ile mümkündür. Ancak böylesi politikaların karar alıcılar tarafından oluşturulabilmesi için hali hazırda Türkiye için spora katılım profiline bilinmesi gerekir. Bu çalışma; Türkiye’de bireylerin spora katılım motivasyonlarını, biçimlerini ve yöntemlerini ortaya çıkarmayı amaçlamaktadır.

Teknolojik gelişmeler, bireylerin serbest zamanlarının artması, medyanın sporu ele alış biçimi ve istihdam olanakları gibi birçok faktör sporu milyar dolarlar ile ifade edilen ekonomik bir büyüklüğe ulaştırmıştır. Dolayısıyla bir ülkede spor endüstrisinin yapısını anlamanın temel yolu spor tüketicisinin tüketim fonksiyonunu incelemekten geçmektedir.

2. SPOR ENDÜSTRİSİ KAVRAMI

Spor endüstrisi, spor turizmi, spor malları (üretim ve dağıtım), spor kıyafetleri, amatör spor katılımı, profesyonel spor, rekreasyonel spor, lise ve kolej sporları, açık hava sporları, spor pazarlama şirketleri gibi spor işletmeleri, spor sponsorluk endüstrisi ve idari/hukuksal yapıları kapsayan büyük bir yapılanmadır (Pitts ve Stotlar, 2002, s. 1). Spor endüstrisinin tüm dünyada, özellikle de Amerika Birleşik Devletleri’nde hızla büyüyen bir endüstri olduğunu görmekteyiz. 2012 yılında Amerika Birleşik Devletleri’nde spor endüstrisinin payı 400-435 milyar \$ (dolar) seviyelerinde iken, bu rakam 2014 yılında 485 milyar \$ seviyelerine ulaşmıştır (Plunkett, 2014, s. 28). İki yıl içerisinde meydana gelen 45-50 milyar dolarlık bu artış spor endüstrisinin büyüme kapasitesini gösteren önemli verilerden biri olarak değerlendirilebilir. Günümüzde spor endüstrisi sınırlarının genişlemesi ile beraber eğlence endüstrisini de kapsayan kültürel bir fenomen haline dönüşmüştür (Gillentine, 2012, s. 55). Dolayısıyla spor endüstrisi serbest zaman ve eğlence endüstrisinden bağımsız olarak düşünülemeyecek bir yapıya dönüşmüştür. Türkçe’ye “eğlencelik” olarak çevrilen “entertainment” ifadesi spor, serbest zaman ve eğlence endüstrisinin temel dinamiklerden birini oluşturmaktadır. Bu bağlamda spor, gelişmiş spor endüstrilerinde “sportainment (spor eğlencesi)” olarak değerlendirilmektedir (Thompson, 2014). Bu bağlamda; spor endüstrisi çeşitli endüstrilerde yer alan çok sayıda paydaşa sahiptir. Dolayısıyla spor endüstrisinin ürettiği ürün tipleri farklı paydaş özellikleri sebebiyle çeşitlilik göstermektedir.

Toossi (2002, s. 12-22), Amerika’da tüketici harcamalarının kompozisyonu üzerine yapmış olduğu çalışmada; toplam 192 endüstri içerisinde en güçlü ve geleceği en parlak olarak görünen endüstri grubunun, spor endüstrisi olduğunu belirtmiştir. Bunun temel nedenlerinden biri “sağlıklı yaşam” ve “fiziksel aktivite/fitness” ilişkisidir. Fiziksel aktivite kişinin kendi yaşıyla ilgili olarak daha sağlıklı olmasına ve yaşam kalitesinin artmasına olanak sağlamaktadır.

Sporun ve spor ile ilişkili mal ve hizmetlerin tüketilebilir unsurlara dönüşmesi sadece bir endüstri yaratmamış, birçok endüstri kolu ile ilişkili yeni oluşumları meydana getirmiştir. Spor ile direkt ilişkili en önemli endüstrilerden biri serbest zaman endüstrisidir. Serbest zaman (leisure time) ya da bir başka ifade ile boş zaman (spare time) iş ve gerekli kişisel faaliyetler dışında kalan zaman dilimidir. Boş zaman etkinlikleri bireylerin serbest zamanlarında isteyerek/gönüllü katıldıkları, keyif aldıkları ya da tatmin oldukları, becerilerini ve donanımlarını kullanabildikleri etkinlikleri kapsar (Elkington ve Stebbins, 2014, s. 5-6). Dolayısıyla, serbest zaman endüstrisi dünya üzerinde endüstrileşmiş birçok toplumda ekonominin önemli bir parçası haline dönüşmüştür (Byers ve Slack, 2001, s. 125). Özellikle teknolojik gelişmelere bağlı olarak çalışma saatlerinin azalması, artan gelir ve eğitim düzeyleri, tüketim kültürünün egemen kültürlerden biri haline dönüşmesi, kentleşme, toplumsal yaşam içerisinde bireylerin kendini iyi hissetme talebi gibi etkenler serbest zaman kavramını önemli hale getirmiş ve serbest zaman endüstrisi hem nicelik hem de nitelik açısından büyümüştür (Gratton ve Taylor, 2000, s. 34-38).

Kapitalizm, yirminci yüzyılın ikinci yarısından itibaren küreselleşme içerisinde, siyasi, ekonomik ve kültürel alanlarda önemli dönüşümlere yol açtığını ifade edebiliriz. Özellikle tüketim olgusunun kültürel bir yapı içerisinde değerlendirilmesi ve tüketim kültürü olarak ifade edebileceğimiz oluşumun küresel boyutlarda ele alınması toplumsal yaşam içerisinde önemli değişimler sağlamıştır. Bu değişimlerin içerisinde serbest zaman olgusunun tüketim endüstrisi tarafından yönetildiğini görmekteyiz. Kapitalizm, “boş zaman” süreçlerini paraya/sermayeye dönüştürebilmiş hale gelmiş ve “çalışma dışı zaman” değerli bir yaşam alanı olarak görülmeye başlanmıştır (Dağtaş ve Dağtaş, 2006, s. 7). Kentleşme, teknolojik gelişmeler, özellikle kitle iletişim araçlarının gelişmesi ve değişime uğraması gibi etkenler bu yaşam alanını paraya/sermayeye dönüştürülebilir hale getirmiştir. Bu dönüşüm serbest zaman endüstrisi olarak ifade ettiğimiz yapıyı karşımıza çıkarmaktadır. Serbest zaman endüstrisi, birbirinden farklı birçok endüstri kolunu bünyesinde barındıran, devasa büyük bir ekonomi yaratan ve çeşitli iş kollarını oluşturan yapısı ile dikkat çekmektedir (Byers ve Slack, 2001, s. 127). Kısacası serbest zaman endüstrisi eğlence, turizm, sağlık, spor, yeme-içme gibi birçok farklı endüstri kalemini de bünyesinde barındırmakta ve dünyanın gelir açısından sayılı endüstrilerinden biri haline gelmiştir.

Spor ve serbest zaman endüstrisi arasındaki ilişkiyi incelemenin temel yolu rekreasyonel spor olarak adlandırdığımız yapıyı incelemekten geçmektedir. Rekreasyonel spor; bireylerin serbest zamanlarında aktif ya da pasif olarak katıldıkları spor etkinliklerini tanımlamaktadır. Rekreasyonel sporun yarattığı ekonomi özellikle

1900'lü yılların ortalarından itibaren tüm dünyada hızla genişlemeye başlamış ve büyümüştür. Sporun ve rekreasyonel sporun yarattığı ekonominin en fazla büyüdüğü ve geliştiği bölge ABD (Amerika Birleşik Devletleri), özellikle Kuzey Amerika olarak görülmektedir. Bunun temel nedenlerinden biri birçok spor dalının ilk olarak Amerika'da profesyonelleşmesi ve bu profesyonelleşmeye bağlı olarak yaratılan ekonomidir. 2012 yılı verilerine göre ABD'de spor ve rekreasyonel spor etkinlikleri içerisinde yaklaşık olarak 5,5 milyon Amerikan vatandaşı istihdam edilmektedir. Ayrıca 300,000 mağazada spor ve rekreasyonel spor ürünü satılmaktadır (U.S. Bureau of Labor Statistics, 2015).

Türkiye'de GSMH içerisinde spor ile ilişkili ekonomik büyüklüğü anlamının bir yolu Gençlik ve Spor Bakanlığı bütçesini değerlendirmektir. Gençlik ve Spor Bakanlığı; Türkiye'de spor faaliyetlerinin tanıtılması, teşvik edilmesi ve desteklenmesi için gerekli tedbirleri alarak, spor hizmet ve faaliyetleri ile ilgili kamu kurum/kuruluşları, sivil toplum kuruluşları ile işbirliğinde bulunma görevlerini de yürütmektedir. Bu görev Gençlik ve Spor Bakanlığı'na bağlı Spor Genel Müdürlüğü tarafından yürütülmektedir. Gençlik ve Spor Genel Müdürlüğü'nün GSMH içerisindeki payı yıllar içerisinde değişim göstermekle beraber 2006-2010 yılları arasında %0,05'lik pay ayrılmıştır (www.sgm.gsb.gov.tr).

Spor ve spor ile ilişkili serbest zaman endüstrisinin yarattığı ekonomi ile ilgili bir başka örnek Avusturalya ile ilişkilidir. 2003 yılı verilerine göre Avusturalya'da rekreasyon ve spor endüstrisinin ülke bütçesine dolaylı olarak katkısı 4 milyar \$ civarındadır ve bu miktar GSMH (Gayri Safi Milli Hasıla) içerisinde %2'lik bir paya karşılık gelmektedir. Yaklaşık olarak 2000 şirket ve 27000 çalışan bu katkının oluşmasını sağlamaktadır (State Chamber of Commerce, 2003, s. 117).

Spor ve rekreasyonel sporun yarattığı ekonomiye ilişkin Avrupa örneklerini incelediğimizde ise İngiltere, Fransa, Hollanda ve Almanya'ya ait verilerin olduğunu görmekteyiz. SIRC/İngiltere Spor Endüstrisi Araştırma Merkezi (2010, s. 87), 1985-2008 yılları arasında spor ve rekreasyon endüstrisinin İngiltere'de hızla büyüdüğünü ve geliştiğini ifade etmektedir. İngiltere'de 1985 yılında spor ve rekreasyonel sporun yarattığı ekonominin GSMH'ya olan katkısı 3,358 milyon £ (paund) iken 2003 yılında bu rakam 13.649 milyon £ düzeyine, 2008 yılında ise 16.668 milyon £ seviyelerine ulaşmıştır. Ayrıca İngiltere'de spor ve rekreasyonel sporun GSMH'ya olan katkısı 1985-2008 yılları arasında %140'lık bir artış göstermiştir. Bu süre içerisinde İngiltere ekonomisi %97 büyüdüğü düşünülürse spor ve rekreasyonel sporun büyüme hızı ve genişliği daha net anlaşılabilir. Avrupa örnekleri içerisinde İngiltere'de olduğu gibi Fransa, Almanya ve Hollanda'da spor ve rekreasyonel spor önemli bir ekonomi oluşturmaktadır.

Mintel (2004, s. 183)'e göre Fransa, Avrupa ülkeleri içerisinde hem kişi başına düşen harcamada hem de spora aktif olarak katılımı spor pazarı içerisinde en büyük pay oranına sahiptir. Fransa'da spor ve rekreasyonel spora aktif katılım genellikle kayak ve bisiklet sporları içerisinde oluşmaktadır. Almanya'da kişi başına düşen spor ve

rekreasyonel spor harcamaları düşük olmasına rağmen, oluşan pazar büyüklüğü oldukça yüksektir. Hollanda'da ise spor ve rekreasyonel spor pazarı küçük ancak kişi başına düşen harcama yüksektir.

Bireyin bir spor etkinliğine uygulayan olarak katılımı aktif spor katılımını ya da bir başka ifade ile aktif spor tüketimini göstermektedir (Cohen ve Avrahami, 2005, s. 421). Toplumsal yaşam içerisinde aktif spor katılımının önemli bir bölümü rekreasyonel spor bağlamında gerçekleşmektedir. Gelişmiş toplumlarda "sağlıklı yaşam" ve "kaliteli yaşam" gibi kavramlar rekreasyonel sporun özellikle fiziksel aktivite ve fitness'ın bireyin hayatının bir parçası olmasını sağlamıştır. Rekreasyonel spora aktif katılımın bir takım belirleyicileri olduğunu söylemek yanlış olmayacaktır. Farrel ve Shields (2002, s. 348), İngiltere'de "Sağlık Araştırmaları" veri tabanından elde ettiği verileri kullanarak, yetişkinler için spor aktivitelerine aktif katılımı ekonomik ve demografik belirleyicilerinin neler olduğunu araştırmıştır. Araştırma bulguları incelendiğinde aktif spor katılımının hane geliri ile pozitif ilişkide olduğu görülmektedir. Ayrıca eğitim seviyesi arttıkça aktif spor katılımı da artmaktadır. Bir başka çalışmada Hinrichs vd. (2010, s. 113), spora katılım profilini belirlemek için Almanya'da 65 yaş ve üstü 1376 katılımcı ile bir araştırma gerçekleştirmişlerdir. 1376 katılımcıdan %53,8'inin spor etkinliklerine aktif katıldıkları belirlenmiştir. Katılımcılardan bayanların %55,1'inin 70-94 yaş aralığında olduğu ve çoğunluğu temsil ettiği görülmektedir. Araştırma bulguları cinsiyet, eğitim, sigara kullanımı ve yaş değişkenleri açısından spora katılımı anlamlı farklılıklar göstermektedir. Özellikle sağlık problemleri bireyin spora aktif katılımında temel motivasyon unsuru olarak karşımıza çıkmaktadır.

Downward ve Riordan (2007, s. 520), spora aktif katılım ve sıklık ile ilişkin teorilerinde, katılımı belirleyen temel motivasyonun sosyal ortamlar yaratmak ve sosyal sermayeye yatırım olduğunu vurgulamaktadır. Humphreys ve Ruseski (2007, s. 541), ise yapmış oldukları çalışmada, yüksek gelir gruplarında spor ve spora ayrılan zamanın azaldığını görmüşler ve bu durumu elde edilen gelirin fırsat maliyetinin yüksek olması ile ilişkilendirmişlerdir. Humphreys ve Ruseski (2007, s. 550), Farrel ve Shields (2002, s. 350) ve Downward ve Riordan (2007, s. 521)'de spor katılım profilinin belirlenmesinde sahip olunan hane halkı özelliklerinin oldukça belirleyici olduğunu belirtmiştir. Bu özellikler; çocuk sahibi olunup olunmaması, yaş, cinsiyet, evlilik statüsü gibi değişkenlerdir. Erkeklerin kadınlara oranla sporla daha fazla ilgili oldukları söylenebilir. Spor katılımının yaşın artmasıyla birlikte azaldığı, evli bireylerin evli olmayanlara göre daha az spor yaptığı, yaşam tarzına ilişkin öğelerin de spor katılımı ve süresinde oldukça önemli bir oranda belirleyici olduğu görülmüştür.

Spor ya da spor benzeri etkinlikler insanlık tarihinin her döneminde var olmuş ve çoğu zamanda bir izler kitle önünde uygulanmıştır (Erdemli, 1996, s. 32). Günümüze kadar ulaşan birçok duvar resmi, belge ve doküman spor etkinliklerinin insanlık tarihi içerisinde genellikle bir izleyici topluluğu önünde yapıldığını göstermektedir. Bu izler kitle zamanla "seyirci", "izleyici", "tarafar", "tüketici", "müşteri" ve internetin toplum yaşamının bütün alanlarına etki etmesi ile beraber "takipçi" olarak çeşitli biçimlerde tanımlanmıştır. Her bir tanımlama sporun tüketim biçimine bağlı olarak

şekillendirilmiştir. Bir spor etkinliğini uygulandığı yerde tüketen bireyler “seyirci” olarak tanımlanmaktadır. Shank (2002, s. 12), sporda seyirciyi “bir spor etkinliği çeşitli biçimlerde tüketilebilir, eğer spor etkinlikleri spor endüstrisinin kalbi ise seyirciler bu kalbin atmasını sağlayan kandır” biçiminde tasvir etmektedir.

Bir spor etkinliğinin medya aracılığı ile tüketilmesi ise izleyici kavramını karşımıza çıkarmaktadır. Dünya genelinde spor etkinliklerini medya aracılığı ile tüketen izler kitle her dönem önemli rakamlara ulaşmıştır. Örneğin; Güney Afrika’da düzenlenen 2010 Dünya Kupası bir dakikalık kesintisiz izlenme göz önünde bulundurulduğunda dünya nüfusunun %46,4’üne, yani 3,2 milyar insana ulaşmıştır. Yirmi dakikalık kesintisiz izlenme rakamları ise 2006 Dünya Kupasına göre %8 artarak 2,2 milyar kişiye yükselmiştir (Elçora, 2014). Spora pasif katılım ile ilgili bir başka örnek Formula1 organizasyonu esas alınarak gösterilebilir. Verilere göre; 2011 yılında Formula1 organizasyonunun televizyon izleyici sayısı 515 milyon kişiye ulaşmıştır (turkiyef1.com).

3. YÖNTEM

Türkiye’de spor endüstrisinin kavramsal yönleri ile tanımlanması ve spor katılım profilinin belirlenmesinin tespiti Tanımlayıcı (Betimsel) Araştırma Modeli kullanılmıştır.

Türkiye’de spora katılım profilinin belirlenmesinin amaçlandığı bu çalışmada araştırma evrenini Türkiye nüfusunun tamamı oluşturmaktadır. Adrese Dayalı Nüfus Kayıt Sistemi (ADNKS, 2015) sonuçlarına göre 31 Aralık 2015 tarihi itibarıyla Türkiye’nin nüfusu 78.741.053’tür. Araştırma evreninin gerek coğrafik olarak gerekse de yapısal olarak büyüklüğünden dolayı örneklem alma yoluna gidilmiştir. Örneklemin belirlenmesinde Tabakalı Örneklem yöntemi kullanılmıştır.

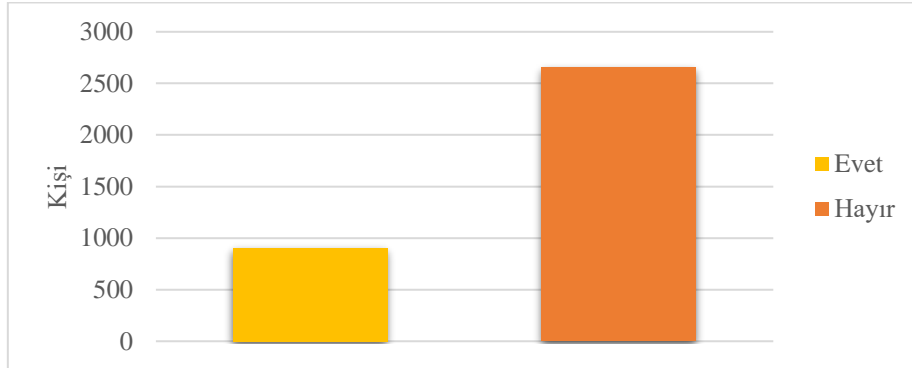
Araştırmanın örneklemini TÜİK (Türkiye İstatistik Enstitüsü) verilerine göre Türkiye kent ve yarı-kent temsili olan 28 şehir, bu şehirlerde bulunan 1332 hane ve bu hanelerde yaşayan 15-65 yaş arası 3555 kişi oluşturmuştur.

Araştırma kapsamında tanımlayıcı istatistiklerden yararlanılmıştır. Elde edilen bulguların değerlendirilmesinde araştırmaya katılan bireylerin demografik özellikleri, hane halkı bilgileri, spor ve sosyal aktivite katılım bilgileri tanımlanmıştır. Bu tanımlamada frekans ve yüzde (%) analizlerinden yararlanılmıştır.

4. BULGULAR

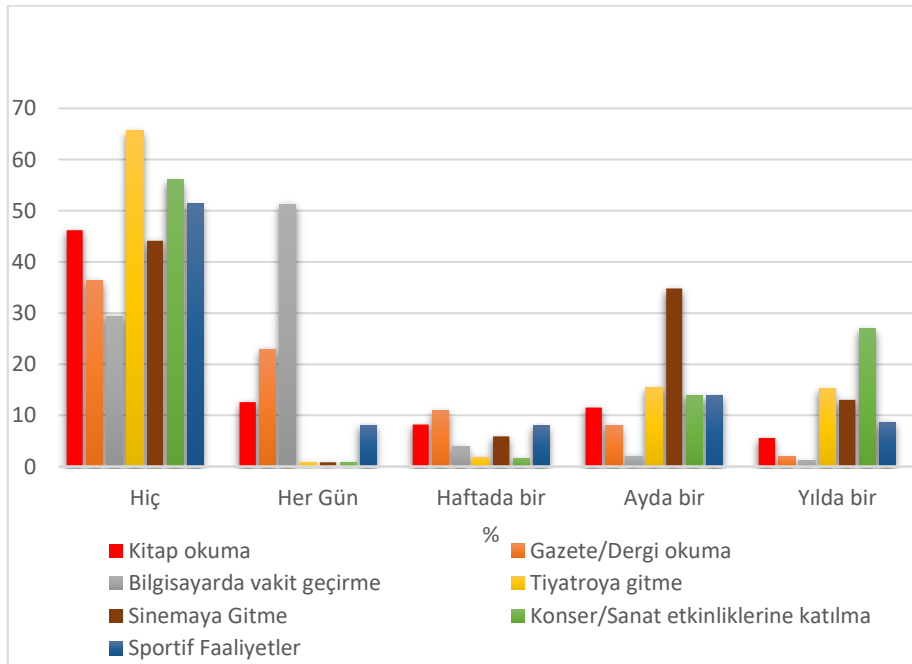
Araştırmaya katılan bireylerin %52,01’i erkek, %47,99’u kadınlardan oluşmaktadır ve medeni durumları değerlendirildiğinde “Evli” %55,67 “Bekar” %39,41 “Boşanmış, Eşi ölmüş” %4,92 oranlarında dağılım göstermektedir. Eğitim durumları incelendiğinde katılımcıların %37,07’si “Lise veya mesleki lise”, %18,06’sı “Dört yıllık yüksek okul veya fakülte” %17,7’si “İlkokul”, %16,37’si “İlköğretim/Ortaokul veya mesleki ortaokulu” şeklinde dağılım göstermektedir. Bir okul bitirmeyenlerin oranı %3,52 ve lisansüstü eğitim alanların oranı %1,12’dir.

Tablo 1. Örneklem Grubunun Her Ay Düzenli Olarak Spor Yapma Durumu



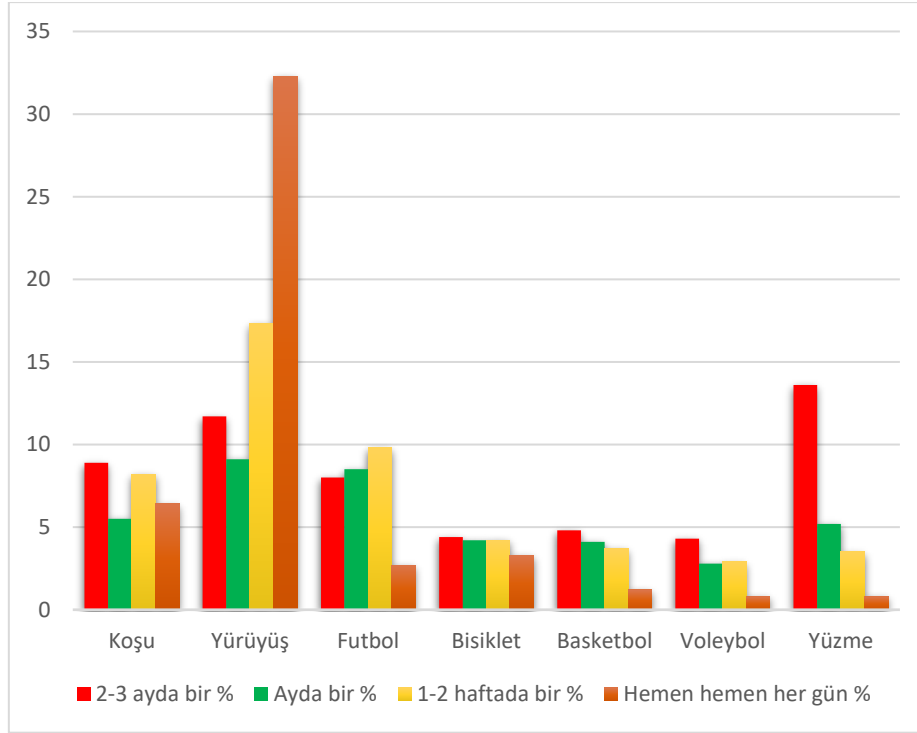
Araştırmaya katılan bireyler büyük çoğunlukla her ay düzenli spor yapmadıklarını ifade etmişlerdir (%74,60).

Tablo 2. Örneklem Grubunun Sportif ve Sosyal Faaliyetlere Katılım Durumları



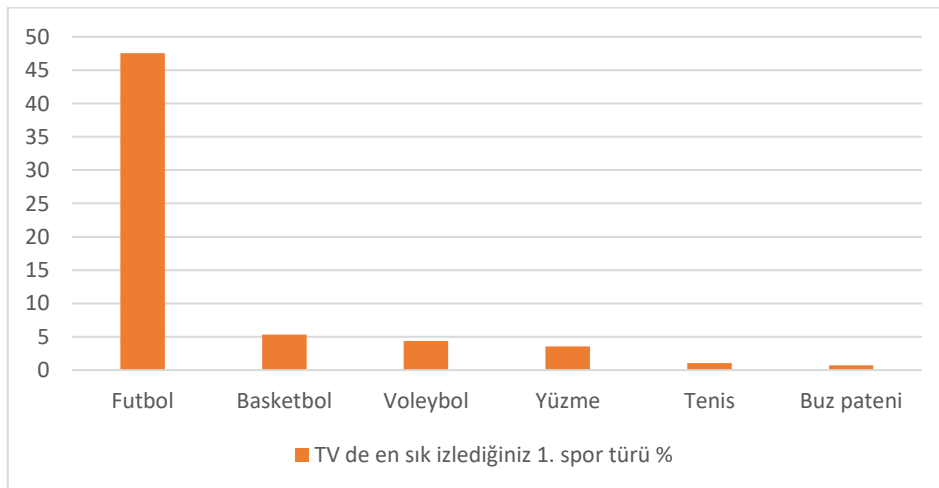
Araştırmaya katılan bireylerin "Sportif ve Sosyal Faaliyetlere Katılım Durumları" incelendiğinde sportif faaliyetlere %51,4 hiç katılmadıklarını belirtmişlerdir. Örneklem grubunun her gün %89,3 oranında televizyon izlediklerini, %19,8 oranında haftada birkaç gün gazete ve dergi okuduklarını, haftada bir %8,2 oranında kitap okuduklarını, ayda bir %34,8 sinemaya gittiklerini, yılda bir %26,9 konser ve sanatsal etkinliklere katıldıklarını belirtmişlerdir.

Tablo 3. Örneklem Grubunun Spor Aktivitelerine Katılma Sıklıkları



Araştırmaya katılan bireyler hemen hemen her gün %32,3 oranında yürüyüş yaptıklarını, 1-2 haftada bir % 8,2 oranında koştuklarını, ayda bir % 8,5 oranında futbol oynadıklarını ve 2-3 ayda bir %13,6 yüzmeye sporu ile uğraştıklarını ifade etmişlerdir.

Tablo 4. Örneklem Grubunun Televizyonda En Sık İzlediği Spor Branşına İlişkin Bulgular



Televizyonda en sık izlenen spor branşlarına ilişkin soruda araştırmada yer alan bireylere birden çok yanıt verilebileceği hatırlatılmıştır. Soruya verilen yanıtlarda 1.

sırada %47,57 oran ile futbol branşı, 2. sırada %26,67 oran ile basketbol branşı, 3. sırada ise %12,41 oran ile voleybol branşı yer almaktadır.

Tablo 5. Örneklem Grubunun Seyirci Olarak Katılım Sağladığı Spor Branşına İlişkin Bulgular



Araştırmada yer alan bireylere “Seyirci Olarak Katılım Sağladığı Spor Branşına İlişkin” soruda birden çok yanıt verilebileceği hatırlatılmıştır. Soruya verilen yanıtlarda 1. sırada %32,66 oran ile futbol branşı, 2. sırada %14,01 oran ile basketbol branşı, 3. sırada ise %7,59 oran ile voleybol branşı yer almaktadır.

5. SONUÇ

Araştırma bulgularına bağlı olarak Türk halkının genel olarak düzenli spor yapmadığı, günlük ortalama 3-5 saat boş zamana sahip olmalarına rağmen aktif spor tüketimi gerçekleştirmedikleri ifade edilebilir. Boş zaman değerlendirme biçimlerine bakıldığında Türk halkının günlük yaşam içerisinde en fazla vakti bilgisayarda ve televizyon izleyerek geçirdikleri görülmektedir. Bunun temel nedeninin spora ilişkin toplumsal algı ve henüz davranışsal olarak yerleşmemiş spor kültürü olduğu düşünülebilir.

Humphreys ve Ruseski (2007, s. 550), Farrel ve Shields (2002, s. 350) ve Downward ve Riordan (2007, s. 521)'de spor katılım profilinin belirlenmesinde sahip olunan hane halkı özelliklerinin oldukça belirleyici olduğunu belirtmiştir. Bu özellikler; çocuk sahibi olup olunmaması, yaş, cinsiyet, evlilik statüsü gibi değişkenlerdir. Erkeklerin kadınlara oranla sporla daha fazla ilgili oldukları söylenebilir. Spor katılımının yaşın artmasıyla birlikte azaldığı, evli bireylerin evli olmayanlara göre daha az spor yaptığı, yaşam tarzına ilişkin öğelerin de spor katılımı ve süresinde oldukça önemli bir oranda belirleyici olduğu görülmüştür.

Erkekler spora hem aktif hem de pasif katılım açısından; kadınlara göre daha fazla katılım göstermektedirler. Bu farklılığın oluşmasını sağlayan nedenler; kadınların günlük yaşamda erkeklere göre daha fazla sorumluluk almaları ve kendilerine ilişkin boş zamanı yönetememeleri olarak düşünülebilir. Bu sorumluluklar; çocuk bakımı, aile içinde okul çağında çocukların olması ve kadınların ev işlerine fazla zaman harcamaları gereğidir.

Spor katılımında, evlilerin evli olmayanlara göre daha az spor yaptığı, yaşam tarzına ilişkin öğelerin spora aktif ve pasif katılımı ve süresini oldukça önemli bir oranda belirlediği görülmüştür. Evli ve bekarlar arasında spora katılım farklılığının oluşmasının altında yatan temel nedenler; bekar bireylerin kendilerine ayıracakları boş zaman ve boş zaman aktivitelerinde daha özgür olmaları, gelir ve gelire bağlı zaman tahsisini kendileri yönetmeleri durumudur.

Yapılan birçok çalışmada ortaya çıkan sonuçlarda, bireylerin spora katılımını belirleyen öncelikli faktörün fiziksel egzersiz (aktivite) olduğu saptanmıştır (Adamson ve Wade, 1986, s. 5). Fiziksel aktiviteye katılmanın sebepleri arasında bedensel olarak düzgün ve fit olmanın yanında ayrıca sağlık açısından da büyük önemi bulunmaktadır. Scully vd. (1998, s. 116), düzenli egzersiz yapmanın kalp hastalıklarını, hipertansiyonu, diyabet ve osteoporoz riskini en aza indirdiğini belirtmişlerdir. Ayrıca yapılan bu çalışmada, düzenli yapılan aerobik egzersizlerin yapmayan bireylere oranla önemli derecede olumlu etkilerinin olduğu bulunmuştur. Spor katılımını etkileyen faktörlerin belirlenmesinde yaşı daha genç olan bireylerin daha yaşlı bireylere oranla sportif etkinliklere daha fazla katılım eğiliminde olduğu görülmüştür. Genç bireylerin sportif katılımda; daha fazla boş zamanlarının olması, estetik açıdan daha fit ve sağlıklı görünmek istemeleri, yeni ve farklı spor branşlarını denemek istemeleri ve sporun kendileri için uygun ortamları yaratması bu oranın yüksek olmasının temel belirleyicisidir. Oysaki gelecek projeksiyonlar Türkiye'nin gelecek dönemlerde yaşlı bir nüfus popülasyonuna sahip olacağını göstermektedir. Bu nedenle yaşlı nüfusun sportif etkinliklere hem aktif hem de pasif olarak katılımının sağlanması kalkınma ve büyüme stratejileri açısından önemlidir.

Farrel ve Shields (2002, s. 349), İngiltere'de "Sağlık Araştırmaları" veri tabanından elde ettiği verileri kullanarak, yetişkinler için spor aktivitelerine aktif katılımda ekonomik ve demografik belirleyicilerinin neler olduğunu araştırmıştır. Araştırma bulguları incelendiğinde aktif spor katılım düzeyinin, eğitim seviyesi ile doğru orantılı olarak arttığı belirtilmektedir. Spor katılımını etkileyen faktörlerin belirlenmesinde eğitim seviyesi daha yüksek olan (lise veya mesleki lise, iki veya üç yıllık yüksekokul, dört yıllık yüksekokul veya fakülte, lisansüstü eğitim) bireylerin daha düşük veya eğitimsiz bireylere oranla sportif etkinliklere daha fazla katılım eğiliminde olduğu görülmektedir. Eğitim almış bireylerin sportif katılımda; fizyolojik olarak daha sağlıklı olma ve fit görünüm isteği, psikolojik anlamda rahatlama, sosyal ve kültürel gelişimin ön planda olmasından dolayı daha yüksek oranda katılım gösterdikleri görülmüştür. Ayrıca eğitim almış bireylerin sporun hem zihinsel hem de bedensel sağlık üzerinde etkilerinin olabileceğine ilişkin farkındalıklarının yüksek olması bu durumun

belirleyicileri arasında yer alabilir. Eğitim seviyesi arttıkça spora olan katılımında arttığı belirlenmiştir.

Pasif katılımcı olarak en fazla talep edilen spor branşı futboldur. Futbolun gerek Türk medyasında gerek toplumsal yaşam içerisinde sahip olduğu pay, bu sonucun ortaya çıkmasının temel sebebi olarak ele alınabilir. Özellikle internetin ve sosyal medya uygulamalarının toplum yaşamının her alanında etkisini göstermeye başlamasıyla beraber sportif etkinliklere pasif katılım biçimi yeni bir medya tüketimi ortaya çıkmıştır. Örneğin; Güney Afrika'da düzenlenen 2010 Dünya Kupası bir dakikalık kesintisiz izlenme göz önünde bulundurulduğunda yaklaşık olarak 3.2 milyar insana ulaşmıştır (Elçora, 2014). Spora pasif katılım ile ilgili bir başka örnek Formula 1 organizasyonu esas alınarak gösterilebilir. Verilere göre; 2011 yılında Formula 1 organizasyonunun televizyon izleyici sayısı 515 milyon kişiye ulaşmıştır (turkiyef1.com).

Türk halkının spor ile ilişkili araştırmalara yönelik olarak Türkiye'de sağlıklı verilerin bulunmadığı ifade edilebilir. İlk defa 2006 yılında ve ikinci olarak 2014-2015 yıllarını kapsayacak şekilde TÜİK (Türkiye İstatistik Kurumu) tarafından uygulanan Zaman Kullanım Araştırması Türk halkının spora yönelik zamansal harcamalarını gösteren ana çalışma olarak değerlendirilebilir. Bu çalışma sadece zamansal olarak bir takım harcamaları değerlendirmiştir. Bu araştırmanın verilerine göre Türkiye'de bireylerin bir günde spora ayırdıkları ortalama süre 11 dakikadır ve en fazla yapılan spor faaliyeti yürüyüş olarak belirtilmiştir. (TÜİK, 2015a). Araştırma kapsamında elde edilen sonuçlardan aktif katılımcı olarak en çok talep edilen spor branşı yürüyüştür. Yürüyüş etkinliğinin görece ekonomik olması, kullanılacak ekipmanın kolay ulaşılabilirliği ve çevresel şartlara kolay uyulanabilir olması gibi etkenler bu branşın ön planda olmasının nedenleri olarak düşünülebilir.

Araştırmacılar için öneriler

Özellikle spora katılımında Türkiye'de bölgeler arası farklılıkların belirlenmesi çalışmanın daha sonra ki hedefleri arasında sayılabilir. Ayrıca bu çalışma spor ve rekreasyon ekonomisi, spor pazarlaması ve spor yönetimi gibi konularda akademik olarak çalışan ve araştırma yapan kimselere spor tüketiminin temel belirleyicilerini ortaya koyması açısından yeni bir bakış açısı sunacaktır.

KAYNAKÇA

Adamson, B., and Wade, K. (1986). Predictors of Sport and Exercise Participation Among Health Science Students. *Australian Journal of Science and Medicine in Sport*, 18 (4), 3-10.

Adrese Dayalı Nüfus Kayıt Sistemi. (07.05.2016). Erişim adresi:

http://www.tuik.gov.tr/PreTablo.do?alt_id=1059

Byers, T. and Slack, T. (2001). Strategic Decision-Making in Small Businesses Within the Leisure Industry. *Journal of Leisure Research*, 33 (2), 121-136.

- Cohen, A. and Avrahami, A. (2005). Soccer Fans Motivation as A Predictor of Participation in Soccer-Related Activities: An Empirical Examination in Israel. *Social Behavior and Personality*, 33(5), 419-434.
- Dağtaş, E. ve Dağtaş, B. (2006). Tüketim Kültürü, Yaşam Tarzları, Boş Zamanlar ve Medya Üzerine Bir Literatür Taraması. *Eğitim Bilim Toplum Dergisi*, 4 (14), 5-30.
- Downward, P. and Riordan, J. (2007). Social Interactions and The Demand for Sport: An Economic Analysis. *Contemp Econ Policy*, 25(4), 518–537.
- Elçora, G. I. (2014). Dünyanın en popüler spor organizasyonu FIFA dünya kupası 2014 başlıyor. <http://blog.radikal.com.tr/spor/dunyanin-en-populer-spor-organizasyonu-fifa-dunya-kupasi-2014-basliyor-63084> (Erişim Tarihi: 14.06.2016).
- Elkington, S. and Stebbins, R. A. (2014). *The Serious Leisure Perspective: An Introduction*. London: Taylor & Francis.
- Erdemli, A. (1996). *İnsan, Spor ve Olimpizm: Spor Felsefesi Yazıları*. İstanbul: Sarmal Yayınevi.
- Farrell, L. and Shields, M. A. (2002). Investigating The Economic and Demographic Determinants of Sporting Participation in England. *J. R. Statist. Soc. A.*, 165(2), 335–348.
- Formula 1. (08.05.2016). Erişim adresi: www.turkiyef1.com
- Gillentine, A. (2012). *Encouraging A Paradigm Shift in Sport Management*. A. Gillentine, R.E. Baker ve J. Cuneen (Eds). *Critical Essays in Sport Management: Exploring and Achieving A Paradigm Shift* içinde (pp. 53-62). Scottsdale: Holcomb Hathaway.
- Gratton, C. and Taylor, P. (2000). *Economics of Sport and Recreation*. New York: Taylor & Francis.
- Hinrichs, T., Trampisch, U., Burghaus, I., Endres, H., Klaaßen-Mielke, R., Moschny, A. and Platen, P. (2010). Correlates of Sport Participation Among Community-Dwelling Elderly People in Germany: A Cross-Sectional Study. *European Rev Aging PhysAct.*, 7, 105–115.
- Humphreys, B. and Ruseski, J. (2007). Participation in Physical Activity and Government Spending On Parks and Recreation. *Contemporary Economic Policy*, 25(4), 538–552.
- Mintel (2004). *Sports Good Retailing UK*. London: Mintel Retail Intelligence.
- Pitts, B. G. and Stotlar, D. K. (2002). *Fundamentals of Sport Marketing* (2nd edition). Morgantown: Fitness Information Technology.
- Plunkett, J. W. (2014). *Plunkett's Sports Industry Almanac 2014: Sports Industry Market Research, Statistics, Trends & Leading Companies*. Houston: Plunkett Research.
- Scully D., Kremer, J. and Meade, M. (1998). Physical Exercise and Psychological Well Being: A Critical Review. *Sports Med*, 32, 111–120.

Erkan, M. & Uslu, N. Ç. (2019). Determination of Sports Participation Profile within the Scope of the Sports Industry. *GSI Journals Serie A: Advancements in Tourism, Recreation and Sport Sciences*, 1 (2): 40-53.

Shank, M.D. (2002). *Sport Marketing: A Strategic Perspective* (2nd edition). New Jersey: Prentice Hall.

SIRC (2010). *Economic value in England 1985-2008*. Sheffield: Sport Industry Research Centre.

Spor Genel Müdürlüğü. (06.05.2016). Erişim adresi: www.sgm.gsb.gov.tr

State Chamber of Commerce (2003). *Economic Snapshot: Sport Industry in NSW*. Sydney: State Chamber of Commerce (NSW) – Advice, Opportunity, Advocacy.

Thompson, R. (2014). What is sportainment.

<https://www.linkedin.com/pulse/20140812021351-22808560-what-is-sportainment>
(Erişim tarihi: 08.04.2016)

Toossi, M. (2002). *Consumer Spending: An Engine For U.S. Job Growth, Monthly Labor Review*. Washington: U.S. Bureau of Labor Statistics.

TÜİK (2015a). Türkiye İstatistik Kurumu, Ankara: Zaman Kullanım Araştırması.

U. S. Bureau of Labor Statistics (2015). *Regional homepages*. <http://www.bls.gov/home.htm>
(Erişim tarihi: 29.04.2016).

**GSJ JOURNALS SERIE A: ADVANCEMENTS IN TOURISM,
RECREATION AND SPORT SCIENCES**

Volume: 1, Issue: 2, p. 54-70, 2019

**YAŞLILARIN BOŞ ZAMAN AKTİVİTELERİNE
KATILIMLARINDA ALGILADIKLARI BOŞ ZAMAN
TATMİNİNİN DEMOGRAFİK ÖZELLİKLERE GÖRE ANALİZİ¹**

**THE ANALYSIS OF PERCEIVED LEISURE SATISFACTION IN ELDERS'
LEISURE PARTICIPATION ACCORDING TO DEMOGRAPHIC FACTORS**

Tuba SEVİL²

Assoc. Prof. Kerem Yıldırım ŞİMŞEK³

(Received 13.01.2019 Published 15.02.2019)

Özet

Çalışmada, ülkemizdeki yaşlıların rekreasyon amaçlı boş zaman katılımlarının algıladıkları boş zaman tatmini ile ilgili boyutların belirlenmesi ve yaşlıların tatmin algılarının demografik özelliklere göre nasıl farklılık gösterebileceği araştırılmıştır. Eskişehir ilinde yaşayan 60 yaş ve üstü yaş gruplarında yer alan 608 katılımcıya, Boş Zaman Tatmini Ölçeği kullanılarak oluşturulan anket uygulanmıştır. Boş zaman tatmini ölçeğinde toplam altı tatmin boyutu bulunmaktadır. Çalışmada sosyal, estetik ve psikolojik tatmin boyutları olmak üzere üç boyut ile boş zaman tatmini arasında ilişki olduğu belirlenmiştir. Çalışmada demografik özelliklere göre yaşlıların boş zaman tatmin algulamalarında anlamlı farklılıklar olduğu görülmüştür. Boş zaman tatmininin tüm alt boyutlarında cinsiyet faktörünün önemli olmadığı, özellikle eğitim ve yaş değişkenlerindeki farklılıkların ön plana çıktığı saptanmıştır. Çalışmadan elde edilen sonuçlara bağlı olarak ülkemizdeki yaşlıların boş zaman tatminlerini iyileştirmeye yönelik programların oluşturulması ve yaşlıların tatmin algılarını yükseltecek faktörlerin incelenmesi ile ilgili araştırma önerileri sunulmuştur.

Anahtar Kelimeler: Yaşlı, Rekreasyon, Boş zaman katılımı, Boş zaman tatmini, Doğrulayıcı faktör analizi

¹ Bu çalışma, Anadolu Üniversitesi Sağlık Bilimleri Enstitüsü Beden Eğitimi ve Spor Bilim Dalı Doktora öğrencisi Tuba Sevil tarafından Doç. Dr. Kerem Yıldırım Şimşek danışmanlığında tamamlanan "Terapatik Rekreasyonel Aktivitelere Katılımın Yaşlıların Algıladıkları Boş Zaman Tatmini, Yaşam Tatmini Ve Yaşam Kalitesine Etkisi" başlıklı doktora tezinden türetilmiştir.

² PhD, Eskişehir Technical University, tsevil@eskisehir.edu.tr

³ PhD, Eskişehir Technical University, keremys@eskisehir.edu.tr

Abstract

In the study, it is aimed to determine dimensions of perceived leisure satisfaction resulting from leisure activity participations of elders' and investigate differentiations in the perceived satisfaction of elders according to demographic factors. The survey which includes leisure satisfaction scale with 608 participants in 60 years of age and beyond the age of 60 groups is applied. Leisure satisfaction scale consists six dimensions. However, the study determines three dimensions which are social, aesthetic and psychological related to leisure satisfaction. It is determined that elders have different leisure satisfaction according to demographic specifications. Gender factor is not significant in all sub dimensions of leisure satisfaction. It is determined that differentiations in education and age factors are especially important. Results of the study propose leisure programs in order to maintain better leisure satisfaction and research suggestions regarding investigations of the factors which increase perceived leisure satisfaction of elders.

Keywords: Elderly, Recreation, Leisure participation, Leisure satisfaction, Confirmatory factor analyses,

1. GİRİŞ

Dünya Sağlık Örgütü (WHO) 65 yaş ve üstünü yaşlı olarak tanımlamakta ve yaşam sürecinde yaşlılığın da çocukluk, gençlik, erişkinlik gibi doğal ve zorunlu bir dönem olduğunu belirtmektedir. Ancak, istatistiksel ve kronolojik olarak yaşlılık yaşı 60 yaş olarak ele alınmaktadır. Bu dönemde fiziksel ve zihinsel fonksiyonlarda yetersizlikler artış göstermektedir (Konak ve Çiğdem, 2005:26). İnsanın doğumu ile başlayan süreçte, ölümden önce yaşanan ve kişinin gerek fiziksel gerek zihinsel yönden bağımsızlıktan bağımlılığa geçtiği dönem yaşlılık olarak nitelendirilmektedir (Ölüç, 2007:3). Yaşlanmada, bireylerin fiziksel yıpranmaları, fonksiyonel kayıpları ile biyolojik ve fizyolojik olduğu kadar aynı zamanda arkadaş, eş, dostlarında azalma ya da kayıp, aile üyelerinden uzaklaşma veya kopma, emeklilik sonrası maddi imkanların kısıtlanması gibi durumlarda özgün duygular yaşanmaktadır (Matsouka vd., 2010:35).

Toplumsal statüdeki değişiklikler ve yaşam standardındaki değişimler, sosyal rolün ve kendisine olan güvenin kaybolması, çevresi tarafından ilgi, sevgi, saygı görmemesi yaşlı bireylerin ruh sağlığını bozmaktadır. Yaşlılık dönemine geçişte, yeni bir hayatı düzenlemek, yeni roller edinebilmek, kendini gerçekleştirilebilmek ve aktif kalmak adına sağlıklı ve başarılı yaşlanmak önemli bir kavram olmaktadır (Dülger, 2012:31). Yeni bir yaşam felsefesi olarak boş zaman, yaşlı birey için bir başkası tarafından müdahale edilmeksizin rahat edebilme, kısıtlamalardan soyutlanma yani özgür olma anlamındadır. Bireyin yeterli düzeyde beceri ve yeteneklere sahip olduğu inancına öncülük ederken, bireyde memnuniyet, zevk ve haz hislerini yaşatmaktadır. Kısaca boş zaman yaşlı bireylerde kendi seçimlerini, isteklerini dile getirebilmeyi yaşam deneyimlerinde bazı kontrol mekanizmalarını organize edebilme duygusu yaşatmaktadır (Edgington, 2006: 109).

Araştırmalar boş zaman tatmini, yaşam tatmini ve yaşam kalitesi arasında pozitif ilişki olduğunu göstermektedir. Boş zaman katılımının birey üzerindeki tatmin olgusuna kattığı olumlu yansımalar, araştırmalarda temel odak noktası haline getirilmiştir. Boş zaman katılımını ve boş zaman katılımlarının niteliği olan boş zaman tatmini değişkenlerinin hayatın geç evrelerinde yaşam tatminini açıklayan iki temel unsur olduğu öne sürülmektedir (Guinn, 1999:13-14). Yaşlı bireylerin günlük yaşamlarını sürdüren alışa gelmiş günlük işlerinin yanında sosyal olmalarına teşvik amaçlı aktivitelerin akıcı bir yaşam sürmelerine ve yaşamdan tatmin olmalarına etken olduğu vurgulanmaktadır. Düzenli olarak boş zaman aktivitelerine katılımın yaşlı bireylerin tatminine önemli ölçüde katkı sağladığı belirtilmektedir (Warr vd., 2004: 172-173).

Çalışmada yaşlı bireylerin boş zaman aktivitelerine katılımları sonucunda algılayacakları boş zaman tatmini ile ilgili tatmin faktörlerinin belirlenmesi ve yaşlıların demografik ve sosyo-ekonomik verilerine göre tatmin algılarındaki farklılıkları incelenmiştir. Yaşlıların boş zaman katılımı sonucu algıladıkları boş zaman tatmini ile ilgili faktörlerin ortaya çıkarılmasına yönelik olarak yaşlılara uygulanan Boş Zaman Tatmini Ölçeği verilerinin değerlendirilmesinde açıklayıcı ve doğrulayıcı faktör

analizleri kullanılacaktır. Ayrıca boş zaman tatmin düzeyinin yaş, cinsiyet, gelir, eğitim durumu ve medeni durumlarına göre farklılıklar Anova ve t-testi ile belirlenmeye çalışılacaktır.

2. BOŞ ZAMAN KATILIMI

Başarılı yaşlanmada yaşam kalitesini destekleyen bir etken olarak boş zaman aktivitelerinin önemi vurgulanmaktadır. Yaşlı bireylerin, yaşamları içerisindeki olumsuz olaylar ile baş çıkabilmede boş zaman aktiviteleri bir yöntem olarak kullanılabilir (Heung ve Yuendoke, 2012:60). Boş zaman aktiviteleri yaşlı bireyin günlük yaşam sorunları ile başa çıkma, stres faktörlerini azaltıp sağlığı iyileştirmek, düzeltmek ve olumlu yönlendirmek adına önemli bir sosyal destek olarak nitelendirilmektedir. Fonksiyonel niteliklerinde oluşan tüm olumsuzluklara karşı bireyin hızla toparlanmasına yardımcı olmaktadır (Caldwell, 2005; 8). Yaşlılarda yaşam kalitesi iyi sosyal ilişkilere, güvende olma hissine, kendilerine yeni rol ve meşguliyet edinme gibi olgulara bağlı olduğu ve boş zaman aktivitelerine katılımın bu bağları geliştirmede önemli katkı sağladığı belirtilmektedir. Böylece yaşlılar toplum içerisine katılım gösterebilmekte, hayatlarının kontrollerini ellerinde tutabilmekte, bağımsız olabilmekte, yaşama sevincini sürekli canlı tutmakta ve hayattan zevk alabilmektedir (Gabriel ve Bowling, 2004:688).

Peterson ve Gun (1984) boş zaman katılımının organize bir düzen içerisinde bireyin kendisini ifade edebilmek ve eğlenmek, keyif almak için fırsat yarattığını belirtmişlerdir. Bireyler düzenli katılım sağladıklarında psiko-sosyal anlamda yaşamın olumsuzluklarına karşı güç elde edebilecekleri görüşünü savunmuşlardır. Bunun yanı sıra Sneegas (1989) toplumsal katılımın boş zaman yaşam tarzının ayrılmaz bir parçası ve boş zaman tatmini için önemli bir faktör olduğunu vurgulamıştır. Boş zaman katılımının, özel koşullar altında olan bireyler için aktiviteleri seçerek sadece bu bireyleri güçlendirmek değil, aynı zamanda oluşturduğu yaşam stili ile bireyin tatmin olmasına da neden olduğu belirtilmektedir (Lemler, 1998:13).

Boş zaman katılımının kişilerin sosyal olanakları konusunda sağladığı faydalar da literatürde önemli çalışma alanlarından birisi haline gelmektedir. Arkadaşlık, akrabalık ve sosyo-kültürel ilişkilerin geliştirilmesi konusunda boş zaman aktivitelerinin önemli araçlar olduğu bilinmektedir (Sasidharan, 2006:169). Bu önemi kavrayan bireylerin boş zaman aktivitelerine katılım sıklığı fazla olup, daha fazla yaşam tatmini elde ettiği vurgulanmaktadır (McGuinn ve Mosher, 2001:78). Boş zaman aktiviteleri kişilere değer ve ihtiyaçlarını karşılama olanağı sunmakta ve yaşam kalitesinin sağlanması konusunda da önemli bir role sahip olmaktadır. Yaşlılar aktiviteler sayesinde sosyal ilişkilerini geliştirebilmekte, pozitif duygular elde edilebilmekte, yeni bilgi ve beceriler kazanılabilmektedir (Brajša-Žganec vd., 2011:83).

3. BOŞ ZAMAN TATMİNİ

Boş zaman araştırmalarında tatmin, davranışların ve deneyimlerin sorgulamasında en önemli temel kavram olarak ele alınmaktadır. Tatminin genel tanımı,

katılımcıların beklentileri ve elde edilen çıktılar arasındaki uyum olarak gösterilmektedir (Chun vd., 2012:439). Tatmin, motivasyonların, ihtiyaçların ve beklentilerin karşılanması olarak tanımlanmaktadır (Siegenthaler ve O'Dell, 2000:286). Literatürde tatmin boş zaman ile ilişkilendirildiğinde, boş zaman tatmini olarak adlandırılan bir kavram meydana gelmektedir. Bu kavram içerisinde rahatlatma, başarı, enerji ve yakınlaşma ya da ilgi belirgin dört boyut olmaktadır (Edginton vd., 2005:16). Beard ve Ragheb (1980) boş zaman tatminini boş zaman aktiviteleri ile meşguliyet ve boş zaman seçimleri sonucunda ortaya çıkan pozitif algı ve hisler olarak tanımlamıştır. Boş zaman tatmini genel boş zaman deneyimi ya da durumu ile ilgili olarak kişinin memnuniyet derecesini yansıtmaktadır. Misra ve McKean (2000) boş zaman tatminini, kişilerin boş zaman aktiviteleriyle ihtiyaçlarını karşılaması sonucunda ulaştıkları pozitif hisler ve memnuniyetleri kapsayan algılar olarak tanımlamaktadır. Tanımlardan anlaşılacağı üzere boş zaman tatmini bir algıyı ifade etmektedir. Boş zaman tatminini oluşturan algıların belirlenmesi katılımlar ve deneyimler üzerinden olabilmektedir. Boş zaman tatmini literatürde çeşitli şekillerde tanımlanmasına rağmen, yaygın olarak kullanılan iki temel tanımlamaya sahiptir. Boş zaman katılımından sağlanan tatmin bu tanımlardan birisidir. Diğer bir tanım ise boş zaman deneyimiyle ilişkili tatmindir. Boş zaman katılımı odaklı bir tanımlama yapıldığında, boş zaman tatmininin temel olarak yapılan aktiviteden alınan hazdan kaynaklandığı belirtilmektedir. Boş zaman deneyimi açısından yaklaşıldığında ise kişilerin neleri deneyimlediği ve algıladığı üzerinde durulmaktadır (Kao, 1992: 9).

Boş zaman tatminini oluşturan algıların ölçümü literatürde önem gösterilen çalışma alanlarından biridir. Boş zaman tatmini göreceli bir kavram olarak tanımlanmakta ve ölçümü de standart olan ile kıyaslamaya dayalı olmaktadır. Boş zaman tatmininin ölçülmesinde insanların boş zaman aktivitelerinin kalitesini nasıl algıladıkları belirlenmektedir. Boş zaman tatmini; kişilere sorulan tatmin ile ilgili soruların değerlendirilmesine, bakış açısına dayanmaktadır. Kişilere çeşitli sorular sorulmasına dayanan bir yöntemle boş zaman tatmininin ölçümü mümkün hale gelmektedir (Chiang, 2010:17).

Literatürde, boş zaman katılımı değişkeninden daha çok boş zaman tatmininin ölçümüne dayalı çalışmaların yaygınlık kazanmaya başladığı belirtilmektedir. Boş zaman katılımı objektif bir ölçüt olmaktadır. Boş zaman ile ilgili çalışmalar objektif bir ölçüt olan boş zaman katılımı yerine subjektif algılardan oluşan boş zaman tatminini esas almaya başlamaktadır (Liang vd., 2013:754). Aslında boş zaman katılım alışkanlığı boş zaman tatminini oluşturmada etkin olup, yaşam tatminini etkileyen koşul olmaktadır (Edginton vd., 2005:14). Çünkü boş zaman tatmini, yaşam tatminini geliştirmek suretiyle yaşam kalitesini olumlu olarak etkileyebilmektedir. Bu etki boş zaman tatmininin ölçülmesiyle rahatlıkla ortaya konulabilmektedir (Liang vd., 2013:754).

Boş zaman katılımı aktivitelere katılmada sıklık derecesini ifade ederken, boş zaman tatmini favori aktiviteler ile ne kadar tatmin olunduğunu açıklamaktadır. Her iki kavramda birbirleriyle önemli oranda ilişkilidir. Geçmişteki boş zaman katılım sıklığı dolaylı yoldan boş zaman tatminini etkileyebilmektedir. Boş zaman tatmini ise gelecek

boş zaman katılım niyetleri üzerinde etki oluşturabilmektedir (Kao, 1992:18). Boş zaman tatmini ve boş zaman katılımı arasındaki ilişkiler akademik çalışmalarda çeşitli analizler yardımıyla ortaya konulmaktadır.

Huang ve Carleton (2003) tarafından yapılan bir çalışma sonucunda boş zaman katılımının boş zaman tatminini pozitif yönde etkilediği sonucuna ulaşılmıştır. Boş zaman aktivitelerine yüksek düzeyde katılım sağlanması kişilerin algıları üzerinde olumlu etki yapmaktadır. Aktivitelerden sağlanan tatmin, söz konusu aktivitelere katılım isteğini artırmaktadır. Böylece boş zaman aktivitelerine katılarak boş zaman tatminin artırılması mümkün olabilmektedir. Bazı araştırmacılar boş zaman katılımı ile yaşam tatmini arasındaki ilişkiyi açıklamak için yaşlı nüfusu kullanmaktadır. Söz konusu çalışmalarda, boş zaman aktivitelerine katılımın yaşam süresini uzattığı ve ileriki dönemlerde stresi azalttığı ileri sürülmektedir. Loiser vd. (1993) çalışmalarında, boş zaman tatmininin yüksek olmasının boş zaman katılımını artırdığını ve boş zaman tatmininin boş zaman katılımını etkilediğini belirtmektedirler. Böylece boş zaman tatmini ve boş zaman katılımı arasında çift taraflı bir ilişkinin söz konusu olabileceğini vurgulamaktadırlar.

Yaşlılarda boş zaman tatmini konusunda yapılan çalışmalarda farklı yaş dönemlerinin etkisi ön plana çıkarılmaktadır. Yaş değişkeninin boş zaman tatminini etkileyen önemli bir faktör olduğu kabul edilmektedir. Bu yüzden yaşlanmanın ortaya çıkardığı çeşitli sebepler nedeniyle boş zaman tatmininde yaşanacak farklılaşmalar üzerinde durulması gereken bir konu olmaktadır.

Hribernik ve Mussap (2010) boş zaman tatmininin çeşitli faktörlere bağlı olarak değişiklik gösterebileceğini öne sürmektedir. Bu faktörler arasında yaş, cinsiyet ve evlilik durumu faktörleri bulunmaktadır. Analiz bulgularına göre; evli olan ya da evli olmasa da birlikte yaşayan kişiler evlenmemiş, boşanmış ya da ayrılmış olanlara göre daha fazla boş zaman tatminine erişebilmektedir. Cinsiyet değişkeni ile boş zaman tatmini arasında anlamlı bir ilişki tespit edilememiştir. Ancak yaş değişkeni, boş zaman tatmini konusunda anlamlı bir değişken olarak saptanmaktadır. Genel boş zaman tatmininin yaş ile birlikte arttığı görülmektedir.

Broughton ve Brent'in (2007) çalışmasında elde edilen bulgulara göre yaş boş zaman tatmini açısından önemli bir değişkendir. Boş zaman tatmini kazanımı konusunda 80 yaş önemli bir sınır olmaktadır. Yaşları 70-74 arasında bulunan kişiler, 80 yaşından fazla olanlara göre boş zaman fiziksel faydalarından daha fazla tatmin elde etmektedirler. Yaşları 65-69 arasında olanlar ise diğer yaş gruplarına göre anlamlı bir farklılığa sahip olmamaktadır. Yalnız yaşayan yaşlıların daha az boş zaman tatminine ulaştığı görülmektedir. Yalnız yaşlanması durumunda yakınları ya da çevresi tarafından destek göremeyen ve motive eksikliği olan yaşlıların aktivitelere daha az katılım eğilimi göstermesi buna neden olabilmektedir. Yaşlı insanların fiziksel ve bilişsel sağlık durumlarının iyi olması boş zaman tatminini pozitif yönde etkileyebilmektedir.

Boş zaman tatmini emeklilik sürecinde yaş, cinsiyet ve sosyo-ekonomik faktörlere bağlı olarak değişim gösterebilmektedir. Emeklilik sonrasında boş zaman tatmini

üzerinde etkili olan faktörler arasında ekonomik krizler, emeklilik öncesi boş zaman aktivitelerine ayrılan zaman, sağlık durumundaki kötüleşmeler, evlilik durumu ve bölgesel farklılıklar şeklinde özetlenebilecek çeşitli değişkenler yer almaktadır (Spiers ve Walker, 2008:93).

4. METODOLOJİ

Yaşlılık, yaşam sürecinin doğal ve zorunlu bir çağıdır. Toplumun bir parçası olan yaşlı bireyin, yaşamının bu döneminde de yaşam kalitesi korunmalı ve aktif bir yaşam sürmesi sağlanmalıdır. Bu dönemde fonksiyonel özelliklerin korunmasına özen gösterilmelidir. Yaşlının yaşamından hoşlanması, yaşamı üzerinde kontrolünü ve özgürlüğünü kaybetmemesi ve üretken bir yaşam sürmesi genelde istenilen bir durumdur (Gabriel ve Bowling, 2004:676). Bundan dolayı yaşlı bireylerin özündeki mutluluğu geri kazanmak, yaşamdan zevk almak, yaşam seviyelerini yükseltmek için terapi niteliği oluşturan boş zaman aktivitelerine katılımının etkili olabileceği ve boş zaman tatminine bir destek sağlayacağı düşünülmektedir. Araştırmada yaşlıların boş zaman aktivitelerine katılımı, bu aktivitelerden sağlanan boş zaman tatmini ile demografik özellikleri arasındaki farklılıkların ortaya konması da amaçlanmaktadır. Bu bağlamda ortaya çıkan araştırma problemi aşağıdaki gibi ifade edilebilir:

Yaşlıların boş zaman katılımı sonucu algıladıkları boş zaman tatmininde demografik, sosyo-ekonomik ve kültürel özellikleri (yaş, cinsiyet, eğitim durumu, gelir durumu ve medeni durumu) arasında bir farklılaşma bulunmakta mıdır?

Bu araştırmanın temel amacı yaşlıların boş zaman aktivitelerine katılmaları sonucu algıladıkları boş zaman tatmininin demografik özelliklere göre değerlendirilmesidir. Buna bağlı olarak çalışmada yaşlıların boş zaman katılımında algıladıkları tatmin düzeyinin yaş, cinsiyet, gelir, eğitim durumu ve medeni durumlarına göre farklılıkları Anova ve t-testi ile belirlenmeye çalışılacaktır.

4.1. Araştırmanın Evren ve Örneklemi

Amaç ve sınırlılıklarda da belirtildiği üzere, araştırma, Eskişehir ilinde yaşayan yaşlıların boş zaman katılmaları sonucunda algıladıkları boş zaman tatminine etkilerinin incelenmesine yöneliktir. Bu araştırmanın evrenini Eskişehir ilinde bulunan 60 yaş ve üstü yaşlılar oluşturmaktadır. Çalışmada örneklem yönteminin belirlenmesinde, örnekleme girecek bireylere ilişkin bir örnekleme çerçevesi bulunmadığından (Erdoğan, 2003:166), olasılıklı olmayan örnekleme yöntemi tercih edilmiştir. Bu kapsamda araştırmada olasılıklı olmayan örnekleme yöntemi olan kolayda örnekleme yöntemi kullanılarak 608 kişiyle anket çalışması yapılmıştır.

4.2. Veri Toplama Aracı

Bu çalışmada, boş zaman aktivitelerine katılım sağlayan yaşlıların katılmaları sonucunda algıladıkları boş zaman tatminindeki etkileri değerlendirmek için, Beard ve Raghep'in (1980) geliştirdiği Boş Zaman Tatmini Ölçeği "Leisure Satisfaction Scale (LSS)" isimli ölçek kullanılmıştır. Araştırmada kullanılacak ölçeğin alt boyutları ise şunlardır;

olan 11 maddenin oluşturduğu üç faktörlü bir yapı elde edilmiştir. Orjinal ölçekte bulunup farklı faktörlere binişik durumda olan ve faktör yükleri arasında düşük farka sahip ifadeler ile farklı yapıları temsil eden ifadeler analize dahil edilmemiştir. Ölçeğe ilişkin faktörlerin özdeğerleri, açıklanan varyansları, Cronbach's Alpha değerleri, faktör yük değerleri ve ortak varyans değerleri Tablo 1'de gösterilmiştir. Diğer taraftan Tablo 1'de Boş Zaman Tatmini Ölçeği'nin üç boyuttan oluştuğu belirlenmiştir. Belirlenen bu üç faktörün toplam varyansın %78.91'ini açıkladığı; ayrıca üç faktör altında yer alan bütün maddelerin faktör yük değerlerinin ve ortak varyanslarının 0.40'ın üzerinde olduğu görülmektedir. AFA analizi sonucu Boş Zaman Tatmin Ölçeğini oluşturan üç boyut, orijinal ölçekte de olduğu gibi (a) Sosyal Tatmin, (b) Estetik Tatmin, (c) Psikolojik Tatmin olarak isimlendirilmiştir. AFA ile boş zaman tatmini ölçeği'nde belirlenen 3 faktör, yani gizil değişken (sosyal tatmin, estetik tatmin, psikolojik tatmin) birbirinden ayrı yapıların göstergeleri olarak hareket eden her bir değişken seti ile birlikte DFA'ya dâhil edilmiştir. Boş zaman tatmini ölçeğine ilişkin belirlenen uyum iyiliği ölçümlerine Tablo 2'de yer verilmiştir. Bu kapsamda ilk olarak, teorik model ile örneklem verisinin ne kadar iyi uyum gösterdiğini belirleyen mutlak uyum ölçümleri incelenmiştir.

Tablo 2. Boş Zaman Tatmini Ölçeğine ait Uyum İyiliği Ölçümleri

χ^2/df	75,31/29 = 2,5 (p=,00001)
Goodness of Fit Index (GFI)	0,98
Adjusted Goodness of Fit Index (AGFI)	0,95
RMSEA	0,051
Normative Fit Index (NFI)	0,97
Non-Normed Fit Index (NNFI)	0,97
Comparative Fit Index (CFI)	0,98
SRMR	0,034

Çalışılan örneklem (N=608) için bulunan χ^2 değeri model için ($\chi^2= 75.31$) yüksek olduğundan, df ile düzeltilmiş χ^2 değeri dikkate alınmaktadır. 0-5 aralığında olması uygun görülen χ^2/df değeri boş zaman katılımı ölçeği için 2,5 olarak elde edilmiştir. Tablo 2'de görüldüğü gibi diğer mutlak uyum ölçütleri için GFI değeri 0.98; SRMR değeri 0.034; RMSEA değeri 0.051 olarak belirlenmiştir. Boş zaman katılımı ölçeğine ilişkin CFI değeri 0.98, NFI değeri 0.97 ve NNFI değeri 0.97 olarak belirlenmiştir.

Boş zaman tatmini ölçeğine ait uyum iyiliği indekslerinin kabul edilebilir sınırlar içerisinde yer aldığı görülmektedir. Buradan hareketle, ölçeğin analizde kullanılan ampirik veri ile tutarlı ve uygun, diğer bir ifade ile ölçeğin istatistiksel olarak geçerli olduğu söylenebilmektedir.

Tablo 3. Boş Zaman Tatmini Ölçeği DFA Sonuçları

	Standardize Edilmiş Faktör Yük Değerleri	t-değerleri	CR	AVE
Sosyal Tatmin			0,69	0,36
ST2	,70	17,34		
ST1	,64	15,62		
ST3	,43	9,94		
ST4	,62	14,98		
Estetik Tatmin			0,58	0,26
EST2	,65	14,44		
EST3	,38	7,86		
EST4	,56	12,32		
EST1	,44	9,61		
Psikolojik Tatmin			0,51	0,82
PT3	,58	12,01		
PT2	,60	12,26		

Tablo 3'te boş zaman tatmini ölçeğini oluşturan göstergelerin standardize edilmiş yük değerleri, t değerleri ile birleşik güvenilirliği ve açıklanan varyans değerleri verilmiştir. Çizelge incelendiğinde bir madde dışında bütün gösterge değişkenlerin standardize edilmiş yük değerlerinin 0.40'ı aştığı; t-değerleri incelendiğinde bütün parametrelerin istatistiksel olarak anlamlı ($p=0,05$; $t>1.96$) olduğu belirlenmiştir. Ayrıca ölçekteki üç gizil değişkenin (sosyal tatmin, estetik tatmin, psikolojik tatmin), birleşik güvenilirliğinin 0.70'den düşük olduğu saptanmıştır. Bunun yanı sıra bir gizil değişkenin (psikolojik tatmin) açıklanan ortalama varyans değerinin 0.50'yi aştığı; iki gizil değişkenin ise (sosyal tatmin, estetik tatmin) açıklanan varyans değerlerinin 0.50'ye yakın değerler aldığı belirlenmiştir. DFA ile ilgili fit değerlerin hepsinin kabul sınırlarını aştığı ya da bu sınırlara yakın olduğu görülmektedir. Sadece değerler bakımından AVE değerinin arzulanan değer olan minimum 0,50'yi karşılamadığı; buna karşın DFA ile ilgili diğer tüm değerlerin yeterli olması durumunda bu değer kabul edilebileceği ancak bir sınırlılık olduğu söylenebilir. Bu sonuçlara göre, boş zaman tatmini ölçeğini oluşturan boyutların içsel tutarlılıkları ve yapıyı açıklama güçlerinin yeterli olduğu söylenebilmektedir. DFA'da son olarak, yapıların yakınsama ve ayrışma geçerliliklerinin hesaplanması gerekmektedir. Tablo 3 incelendiğinde bütün parametrelerin istatistiksel olarak anlamlı ($t>1.96$), açıklanan varyans değerlerinin yüksek olduğu, sonuç olarak ölçeğin yakınsama geçerliğinin sağlandığı belirlenmiştir.

Araştırmaya dâhil edilen yaşlıların boş zaman tatminlerinin cinsiyet değişkenine göre istatistiki açıdan anlamlı farklılık gösterip göstermediğini ortaya koymak amacıyla t-testi uygulanmıştır. Tablo 4'te görüldüğü gibi, sosyal tatmin, estetik tatmin ve psikolojik tatmin boyutlarında cinsiyet değişkenine göre anlamlı bir farklılık göstermediği tespit edilmiştir.

Tablo 4. Cinsiyete göre boş zaman tatmin düzeyleri T-testi sonuçları

Faktörler		n	Ort.	Std. Sapma	F	t	p
Sosyal Tatmin	Erkek	300	3,4617	,97104	,080	-,926	,778
	Kadın	308	3,5357	1,00017			
Estetik Tatmin	Erkek	300	3,4950	,92935	,014	,905	,905
	Kadın	308	3,5211	,93169			
Psikolojik Tatmin	Erkek	300	3,1200	1,04224	2,433	,119	,119
	Kadın	308	3,2273	1,11171			

*p<0,05, **p<0,01

Yaşlı bireylerin demografik özellikleri ile boş zaman tatmini arasındaki ilişkiyi belirlemeye yönelik ANOVA ve Post-Hoc testlerden Scheffe testi uygulanmıştır. Yaşlı bireylerin yaş ile boş zaman tatmini arasındaki ilişkiyi belirlemeye yönelik yapılan analiz sonucunda anlamlı farklılıklar gösterdiği belirlenmiştir.

Tablo 5. Boş zaman Tatmini ve Demografik Değişkenlere Göre ANOVA Test Sonuçları

Faktörler		n	Ort.	Std. sapma	F	Post-Hoc Test
Sosyal Tatmin	750 veya daha az	36	2,9792	1,29887	6,342*	
	751-1.500	185	3,4135	,99213		
	1.501-2.250	136	3,3787	,94034		
	2.251-3.000	88	3,6477	,87069		
	3.000 üzeri	163	3,7316	,93151		5-1,2,3
	60-65	312	3,7027	,86392	8,443*	1-2,3
	66-70	140	3,3000	,96298		
	71-75	90	3,2472	1,05966		
	76-80	40	3,3562	1,18739		
	81-85	20	3,5875	1,27030		
	86 ve üzeri	6	2,0000	,96177		
	Okur-yazar değil	20	3,3125	1,26926	14,951*	
	Okur-yazar	55	2,8227	1,22254		2-4,5,6
	İlköğretim	192	3,2956	,91929		
	Lise	168	3,5402	,93033		
	Ön lisans/lisans	149	3,9111	,79487		
	Lisansüstü	24	3,9896	,77837		
	Evli	427	3,5703	,87798	9,731*	
	Bekar	57	3,6974	,83377		
	Diğer	124	3,1633	1,05794		3-1,2
Estetik Tatmin	750 veya daha az	36	3,1389	1,22247	4,904*	
	751-1.500	185	3,3784	,92743		
	1.501-2.250	136	3,4688	,82912		
	2.251-3.000	88	3,5909	,88179		
	3.000 üzeri	163	3,7255	,92054		5-2 1-2,3,4,5
	60-65	312	3,6474	,88229	3,806*	1-3

	66-70	140	3,4625	,85185		
	71-75	90	3,2694	,96296		
	76-80	40	3,3688	1,16022		
	81-85	20	3,1125	,97155		
	86 ve üzeri	6	3,1667	1,60208		
	Okur-yazar değil	20	3,3125	1,29237	11,201*	
	Okur-yazar	55	2,9136	,97209		2-1,3,4,5,6
	İlköğretim	192	3,3685	,93609		
	Lise	168	3,6205	,85689		
	Ön lisans/ lisans	149	3,6846	,80455		
	Lisansüstü	24	4,2708	,71062		
	Evli	427	3,5820	,93919	11,895*	
	Bekar	57	3,7149	,97712		
	Diğer	124	3,1593	1,07543		3-1,2
	Psikolojik Tatmin	750 veya daha az	36	2,4722	1,11945	5,612*
751-1.500		185	3,0685	1,05872		
1.501-2.250		136	3,2525	1,09130		
2.251-3.000		88	3,3220	1,05947		
3.000 üzeri		163	3,3047	1,03067		5-1,2,3,4,
60-65		312	3,4316	1,02224	10,579*	1-2,3,4 2-6
66-70		140	3,0643	,98826		
71-75		90	2,8296	1,05557		
76-80		40	2,7333	1,21059		
81-85		20	2,8167	1,22582		
86 ve üzeri		6	1,6667	,81650		
Okur-yazar değil		20	2,8167	1,32221	16,939*	
Okur-yazar		55	2,2121	1,02512		2-1,3,4,5,6
İlköğretim		192	3,0469	1,01736		
Lise		168	3,2540	,99382		
Ön lisans/ lisans		149	3,5749	,99462		
Lisansüstü		24	3,6528	,92980		
Evli		427	3,2576	1,03272	10,924*	
Bekar		57	3,3977	1,05304		
Diğer		124	2,7849	1,15798		3-1,2

*p <0,05

Tablo 5'te görüldüğü gibi 60-65 yaş grubundaki yaşlılar ile, 66-70 yaş grubu ve 71-75 yaş grubunun sosyal tatmin algılamaları farklılık göstermektedir. 60-65 yaş grubundaki bireylerin sosyal tatmin algılamaları, 66-70 grubundaki ve 71-75 yaş grubundaki bireylerden daha yüksek olduğu söylenebilir. Bireylerin boş zaman katılımları ile elde ettikleri estetik tatmin incelendiğinde ise 60-65 yaş grubu ile 71-75 yaş grubundaki bireyler arasında anlamlı bir farklılık olduğu; 60-65 yaş grubundaki bireylerin estetik tatminlerinin diğer yaş grubundaki bireylere göre daha yüksek olduğu

belirlenmiştir. Boş zaman tatminin son faktörü olan psikolojik tatmin incelendiğinde ise, boş zaman aktivitelerine katılan 60-65 yaş grubundaki bireyler ile 66-70 yaş grubundaki, 71-75 yaş grubundaki ve 76-80 yaş grubundaki bireyler arasında anlamlı bir farklılık olduğu belirlenmiştir. Ayrıca 66-70 yaş grubundaki bireyler ile 86 ve üzeri yaş grubundaki bireyler arasında anlamlı bir farklılık bulunmaktadır. Psikolojik tatmin açısından 60-65 yaş grubundaki bireylerin algılamalarının diğer bütün yaş gruplarına göre yüksek düzeyde olduğu ve yaş arttıkça psikolojik tatmin düzeyinde bir düşüş olduğu söylenebilmektedir.

Gelir değişkenine göre araştırmaya katılan yaşlı bireylerin boş zaman tatminleri incelendiğinde sosyal, estetik ve psikolojik tatmin algılamaları açısından anlamlı bir fark olduğu tespit edilmiştir. Gelir düzeyi 3.000 TL olan bireyler ile 750 ve daha az, 751-1500 TL ve 1501-2250 TL olan bireyler arasında boş zaman katılımından sağlanan sosyal tatmin algılamaları arasında anlamlı bir farklılaşma bulunmaktadır. Bulgulara göre 3000 TL ve üzeri gelir düzeyine sahip olan bireylerin diğer gelir gruplarına göre sosyal tatmin algılamalarının yüksek olduğu görülmektedir.

Estetik tatmin faktörü açısından ise gelir düzeyi 3000 TL ve üzeri olan bireyler ile gelir düzeyi 751-1500 TL olan bireyler arasında anlamlı bir farklılık bulunmaktadır. Bu bulguya dayanarak gelir düzeyi yüksek olan (3000 TL ve üzeri) bireylerin boş zaman aktivitelerine katılımı sonucu estetik tatmin düzeylerinin yüksek düzeyde olduğu söylenebilir. Gelir düzeyi 750 veya daha az olan bireyler ile gelir düzeyi 751-1500 TL, 1501-2250 TL, 2251-3000 TL ve 3000 TL ve üzeri bireylerin psikolojik tatmin algılamaları farklılık göstermektedir. Buna göre, boş zaman aktivitelerine katılım ile ortaya çıkan psikolojik tatmin algısının gelir düzeyi düşük olan bireylerde düşük düzeyde olduğu belirlenmiştir.

Anketi yanıtlayan bireylerin boş zaman tatmini algılamaları eğitim durumları açısından incelendiğinde sosyal tatmin, estetik tatmin ve psikolojik tatmin algılamalarının anlamlı bir farklılık gösterdiği tespit edilmiştir. Tablo 5 incelendiğinde, sosyal tatmin açısından okur-yazar düzeyde olan bireyler ile lise eğitimi, ön lisans/lisans eğitimi ve lisansüstü eğitim almış bireyler arasında anlamlı bir farklılık bulunmaktadır. Eğitim düzeyi yüksek olan bireylerin (lisansüstü ortalama= 3.9896, önlisans/lisans ortalama= 3.9111, lise ortalama = 3.5402) boş zaman katılımı sonucu elde edilen sosyal tatmin algısının da yüksek olduğu söylenebilmektedir. Estetik tatmin açısından okur-yazar düzeyde olan bireyler ile ilköğretim eğitimi, lise eğitimi, ön lisans/lisans eğitimi ve lisansüstü eğitim almış bireyler arasında anlamlı bir farklılık bulunmaktadır. Eğitim düzeyi yüksek olan bireylerin (lisansüstü ortalama= 4.2708, önlisans/lisans ortalama= 3.6846, lise ortalama = 3.6205, ilköğretim ortalama=3.3685, okuryazar ortalama= 2.9136) boş zaman katılımı sonucu elde edilen estetik tatmin algısının da yüksek olduğu söylenebilmektedir. Eğitim düzeyi okur-yazar düzeyde olan bireyler ile ilköğretim eğitimi, lise eğitimi, ön lisans/lisans eğitimi ve lisansüstü eğitim almış bireyler arasında anlamlı bir farklılık bulunmaktadır. Eğitim düzeyi yüksek olan bireylerin (lisansüstü ortalama= 3.6528, önlisans/lisans ortalama= 3.5749, lise ortalama = 3.2540, ilköğretim

ortalama=3.0469, okuryazar ortalama= 2.2121) boş zaman katılımı sonucu elde edilen psikolojik tatmin algısının da yüksek olduğu söylenebilmektedir.

Araştırmaya dahil olan yaşlı bireylerin medeni durumlarına göre boş zaman tatmini algılamaları incelendiğinde, söz konusu değişkenler arasında anlamlı bir farklılık bulunduğu belirlenmiştir. Scheffe testine göre, medeni durumunu diğer olarak tanımlayan yaşlı bireyler ile evli (ortalama farkı= .09320) ve bekar (ortalama farkı= .14620) yaşlı bireylerin boş zaman tatmin algılamaları farklılaşmaktadır. Ortalamalar incelendiğinde bekar yaşlı bireylerin estetik tatmin algılamaları daha yüksek iken; medeni durumlarını diğer olarak değerlendiren bireylerin daha düşük olduğu ifade edilebilmektedir.

6. SONUÇ

Beard ve Ragheb'in (1980) geliştirdiği boş zaman tatmini ölçeğinde psikolojik, eğitsel, sosyal, dinlenme, fizyolojik ve estetik tatmin olmak üzere altı boyut bulunmaktayken, çalışmamızda AFA ve DFA sonucunda sadece sosyal, estetik ve psikolojik tatmin boyutları ile boş zaman tatmini arasında bir ilişkinin olduğu görülmüştür. Literatürde boş zaman katılımının sosyal, dinlenme ve estetik tatmin konularında fayda sağladığı belirtilmektedir (Broughton ve Brent, 2007). Çalışmada literatürden farklı olarak dinlenme boyutu yerine psikolojik boyut ortaya çıkmıştır. Eğitimsel, dinlenme ve fizyolojik tatmin boyutlarıyla boş zaman tatmini arasında bir ilişki bulunamamıştır. Bu ilişkinin kurulamaması katılımcıların merakını ortaya çıkaran, yeni deneyimler sunan, entelektüel güdüleme meydana getiren aktivitelere yönelme konusunda çabaların gösterilmesi gereğini ortaya çıkarmaktadır. Dinlenme ve stres azaltıcı aktivitelere yoğunlaşmalı, ayrıca fiziksel olarak yenilenme sağlayan fiziksel uygunluk ve sağlık gelişimi sağlayıcı aktivitelere yönelmek gerekmektedir.

Sosyal tatmin, sosyal ilişkilerin geliştirilmesine ve korunmasına olanak sağlayan boş zaman deneyimleri sonucu ulaşılan tatmindir. Boyut ifadeleri bu tanıma paralel olarak sosyal iletişimin arttığı, yakın ilişki kurmada faydalı olduğu, aktivitelere katılan bireylerin samimi bulunduğu ve diğer katılımcılarla kendilerini aynı görme şeklinde oluşmuştur. Boş zaman tatmininin tüm alt boyutlarında cinsiyet faktörünün önemli olmadığı görülmüştür. Bu sonuç, literatür Lapa (2013); Beard ve Ragheb (1980) ile uyumludur. Sosyal tatmin boyutunda 60-65 yaş grubundaki yaşlıların 66-70 ve 71-75 yaş grubundaki bireylerden daha fazla sosyal tatmin algısının bulunduğu belirlenmiştir. İlerleyen yaş ile birlikte sosyal tatmin algısının azaldığını söylemek mümkündür.

Gelir ve eğitim seviyesi yüksek olan bireylerin diğer gruplara göre daha farklı sosyal tatmin algılamaları bulunduğu görülmüştür. Medeni durum faktörüne göre bekar konumda olan yaşlıların diğer gruplara göre daha fazla sosyal tatmin algısına sahip oldukları belirlenmiştir. Literatürde ise yalnız olan yaşlıların daha az boş zaman tatminine ulaştıkları belirtilmektedir (Broughton ve Brent, 2007). Elde edilen sonuçlar ile ülkemizdeki yaşlıların sosyalleşmek ile ilgili aktivitelere yaşlılığın erken evrelerinde, gelirleri ve eğitim durumları yüksek olduğunda ve özellikle bekar konumunda katıldıklarını ve daha fazla algıya sahip olduklarını söylemek mümkündür.

Boş zaman aktivitelerine katılım kişilerin egosunu pozitif yönde artırmaktadır. Kişilerin görsel duyularına hitap eden estetik tatmin boyutu ile ilgili gereksinimlerin karşılanması boş zaman aktivitelerine katılım ve katılım yerlerinin sağladığı haz ile ilgilidir (Wu, 2010). Estetik tatmin boyutu ile yaş, eğitim ve gelir grupları arasındaki ilişkiler incelendiğinde yüksek gelir ve eğitim seviyesine sahip yaşlılar ile 60-65 yaş grubundakilerin estetik tatmin algısına sahip oldukları ve bekar yaşlıların diğerlerine göre daha yüksek algıya sahip oldukları söylenebilir. Boş zaman aktivitelerine katılımında yaş ve sosyo-ekonomik özellikler aktivitelerin gerçekleştirileceği yapıların özelliğini ve dış mekan hareketliliğini etkilemektedir (Gagliardi vd., 2007). Çalışma sonucunda estetik tatmin algısı yüksek grupların mekanlar konusunda seçici olduğunu veya mekanların temizliğinin, ilgi çekiciliğinin, güzelliği ve tasarımının aktivite katılımlarında etkili olduğu söylenebilir.

Psikolojik tatmin başarma hissi yaratan, kendini ifade etmeyi sağlayan boş zaman deneyimleri sonucunda elde edilen tatmin olarak tanımlanmaktadır. Ayrıca eğlence, güven ve başarma hissine yönelik boş zaman yapılarına da bağlı olmaktadır. Boş zaman aktivitelerine katılımın yaşlılarda psikolojik fonksiyonların gelişmesi konusunda katkı yaptığı bilinmektedir (Koeneman vd., 2012). Çalışmada yaş, eğitim, gelir ve medeni durum faktörlerine göre gruplar arasında psikolojik tatmin açısından farklılıklar görülmüştür. 60-65 yaş grubunun tatmin algısının diğerlerine göre yüksek olduğu ve yaş arttıkça bir azalma olduğu söylenebilmektedir. Gelir düzeyleri ve eğitim seviyeleri yüksek olanların yine psikolojik tatmin algıları yüksektir. Ülkemizde genç yaşlı grubundakilerin boş zaman aktivitelerine katılımlarının öz güven sağlamaya ve başarı duygusu yaratmaya yönelik olduğu, Lu ve Kao'nun (2009) belirttiği gibi dışa dönüklük, öz güven ve heyecan arayışının boş zaman katılımında etkili olduğu ifade edilebilir.

Sonuçlardan hareketle, toplumda boş zaman katılımının bir alışkanlık haline getirilmesini hedef alan rekreasyon odaklı programların yaşlılara yönelik hazırlanarak işe bir yerden başlanması önerilmesi gereken bir durumdur. Boş zaman katılımının bir kültür haline getirilebilmesinin ancak eğitim ile başarılacağı, çalışmanın tamamında ortaya çıkan en temel sonuçtur. Çalışmaya yaşam tatmini ve yaşam kalitesi değişkenlerinin de eklenerek yaşlıların boş zaman katılımlarının bu yeni değişkenlerle olan ilişkisinin belirlenmesine yönelik bir model oluşturulması ileriki çalışmalar için önerilebilir.

KAYNAKÇA

- Beard J.G., Ragheb, M.G. (1980). Measuring leisure satisfaction, *Journal of Leisure Research*, 12(1), 20-33.
- Brajša-Žganec, A., Merkaš, M., Šverko, I. (2011). Quality of life and leisure activities: How do leisure activities contribute to subjective well-being?, *Social Indicators Research*, 102(1), 81-91.
- Broughton K., Brent B. A. (2007). Leisure satisfaction of older adults, *Activities, Adaptation & Aging*, 31(1), 1-18.

- Caldwell L. L. (2005). Leisure and health: Why is leisure therapeutic?, *British Journal of Guidance & Counselling*, 33(1), 7-26.
- Chiang L. M. (2010). *The development of a leisure and life satisfaction scale for outpatient (LLSSCP) Leisure Activity Programs In Iowa*, Unpublished doctoral dissertation, University of Northern Iowa.
- Chun S., Lee Y., Kim B., Heo J. (2012). The contribiton of leisure participation and leisure satisfaction to stress related growths, *Leisure Sciences*. 34(5), 436-449.
- Dülger İ. (2012). *Dünyada ve Türkiye'de Yaşlılığın Değişen Görünümü, Değişen Politikaları ve Gelişen Aktif Yaşlanma Kavramı*, Kuşaklararası Dayanışma ve Aktif Yaşlanma Sempozyumu, Ankara Üniversitesi, 20-21 Mart, 31-49.
- Edginton C.R., DeGraaf D.G., Dieser R.B., Edginton S.R. (2005). *Leisure and Life Satisfaction Foundation Perspectives*, 4.th Edition, NewYork, McGraw-Hill.
- Erdoğan İ. (2003). *Pozitivist metodoloji: bilimsel araştırma tasarımı, istatistiksel yöntemler, analiz ve yorum*. Ankara: Erk Yay.
- Gabriel Z., Bowling, A. (2004). Quality of life from the perspectives of older people. *Ageing and Society*, 24(05), 675-691.
- Gagliardi C., Spazzafumo L., Marcellini F., Mollenkopf H., Ruopilla I., Tacken M., Szemann Z. (2007). The outdoor mobility and leisure activities of older people in five European countries, *Ageing and Soceity*, 27(5), 683-700.
- Guinn B. (1999). Leisure behavior motivation and the life satisfaction of retired persons. *Activities, Adaptation & Aging*, 23(4), 13-20.
- Heung R. S, Yuendoke A. J. (2012). Leisure and Older People: A Concept Analysis, and Implications for Nursing, *Ageing Society Journal*, 1(2),55-63.
- Hribernik J., Mussap A. J. (2010). Research note: Leisure satisfaction and subjective wellbeing. *Annals of Leisure Research*, 13(4), 701-708.
- Huang C. Y., Carleton B. (2003). The relationships among leisure participation, leisure satisfaction, and life satisfaction of college students in Taiwan, *Journal of Exercise Science and Fitness*, 1(2), 129-132.
- Kao Chin-Hsung. (1992). *A model of leisure satisfaction*, unpublished doctoral dissertation, Indiana University, Graduate Faculty.
- Koeneman M. A., Chinapaw M. J. M., Verheijden M. W., Van Tilburg T. G., Visser M., Deeg D. J. H., Hopman-Rock M. (2012). Do Major Life Events Influence Physical Activity among Older Adults: The Longitudinal Aging Study Amsterdam, *International Journal of Behavioral Nutrition and Physical Activity* 9, 147.
- Konak A., Çiğdem Y. (2005). Yaşlılık olgusu: Sivas Huzurevi Örneği, *C.Ü.Sosyal Bilimler Dergisi* ,29(1), 23-63.
- Lapa T. Y. (2013). Life satisfaction, leisure satisfaction and perceived freedom of park recreation participants, *Procedia - Social and Behavioral Sciences*, 93, 1985-1993
- Lemler R.S. (1998). *Therapeutic Recreation Services and Native American Clients:A qualitative study*, Unpublished doctoral dissertation, The university of New Mexico

Albuquerque, New Mexico.

- Liang J., Yamashita T., Brown J. S. (2013). Leisure Satisfaction and Quality of Life in China, Japan, and South Korea: A Comparative Study Using AsiaBarometer 2006, *Journal of Happiness Studies*, 14(3), 753-769.
- Lu L., Kao S. F. (2009). Direct and indirect effects of personality traits on leisure satisfaction: Evidence from a national probability sample in Taiwan. *Social Behavior and Personality*, 37(2), 191-192.
- Matsouka L.M., Bebetos E., Trigonis I., Simakis S. (2010). The Effects of an Outdoor Exercise Program on Mood Status among Elderly, *World Leisure Journal*, 52(1), 34-40.
- McGuinn K., Mosher-Ashley P. (2001). Participation in recreational activities and its effect on perception of life satisfaction in residential settings, *Activities, Adaptation And Aging*, 25(1), 77-86.
- Misra R., McKean M. (2000). College students' academic stress and its relation to their anxiety, time management, and leisure satisfaction, *American Journal of Health Studies*, 16(1), 41-51.
- Ölüç F. (2007). *Edirne Kentsel Kesimde Yaşlılarda Sağlıkla İlişkili Yaşam Kalitesi*, Uzmanlık Tezi, Trakya Üni., Edirne.
- Peterson C., Gunn S. (1984). *Therapeutic Recreation Program Design*, Second Edition, Engelwood Cliffs, NJ: Prentice Hall Inc.
- Sasidharan V., Payne L., Smith E., Godbey G. (2006). Older adults physical activity participation and perceptions of wellbeing: examining the role of social support for leisure, *Managing Leisure*, 11(3), 164-185.
- Siegenthaler K. L., O'Dell I. (2000). Leisure attitude, leisure satisfaction, and perceived freedom in leisure within family dyads, *Leisure Sciences*, 22(4), 281-296.
- Sneegas J. J. (1989). *The Relationship of Perceived Social Competence to Leisure Participation, Leisure satisfaction and life Satisfaction in Older Adults*, Unpublished doctoral dissertation, Urbana.
- Spiers A., Walker G.J. (2008). The Effects of Ethnicity and Leisure Satisfaction on Happiness, Peacefulness, and Quality of Life, *Leisure Sciences*, 31(1), 84-99.
- Warr P., Butcher V., Robertson I. (2004). Activity and psychological well-being in older people, *Aging & Mental Health*, 8(2), 172-183.
- WHO (2015), *World Health Organization, World Report on Ageing and Health*.
- Wu C. H. (2010). *The relationships among leisure participation, leisure satisfaction, and emotional intelligence among elementary school teachers in Northern Taiwan*, Unpublished doctoral dissertation, University of Incarnate World, School of Graduate Studies.