



Journal of **EBOR**

Economics, Business & Organization Research

Vol:1 - Issue:1

December 2019



E-ISSN xxxx-xxxx

Economics Business and Organization Research

Yıl: 1 Sayı: 1 2019
Year: 1 Number: 1 2019

Sahibi / Owner
Mehmet GÖKERİK

Baş-Editör / Editor in Chief
Mehmet GÖKERİK

Editör Yardımcısı / Associate Editor
Osman TÜZÜN

Economics Business and Organization Research Dergisi; Mart, Haziran, Eylül ve Aralık aylarında olmak üzere yılda dört kez yayınlanan, uluslararası, hakemli, bilimsel bir dergidir. Dergide yayınlanan tüm yazıların sorumluluğu yazarlarına aittir. Dergide yer alan metinler izin alınmadan kısmen veya tamamen herhangi bir şekilde basılamaz ve çoğaltılamaz. Editör Kurulu dergiye gönderilen yazıları yayımlayıp yayımlamamakta serbesttir. Gönderilen yazılar iade edilmez. Dergide yayımlanan yazılar kaynak gösterilmeden kullanılamaz.

Yazışma Adresi / Correspondence Address

Karabük Üniversitesi, İşletme Fakültesi, İşletme Bölümü
78000 Karabük/TÜRKİYE

Tel: (0370) 418 64 27

Web-adresi: <https://dergipark.org.tr/tr/pub/ebor>

E-posta: eborjournal@gmail.com

KARABÜK

2019

EDİTÖR KURULU / EDITORIAL BOARD

Dr. Öğr. Üyesi Erhan AYDIN	Uşak Üniversitesi
Doç. Dr. Emir ÖZEREN	Dokuz Eylül Üniversitesi
Dr. Mushfiqur RAHMAN	University of Bradford
Dr. Adnan ul HAQUE	University of Wales Trinity Saint David
Doç. Dr. Ozan BÜYÜKYILMAZ	Karabük Üniversitesi

DANIŞMA KURULU / ADVISORY COMMITTEE

Prof. Dr. Recep KÖK	Dokuz Eylül Üniversitesi
Doç. Dr. Saim KAYADİBİ	International Islamic University Malaysia
Doç. Dr. Selim ŞANLISOY	Dokuz Eylül Üniversitesi
Dr. Öğr. Üyesi Üzeyir AYDIN	Dokuz Eylül Üniversitesi
Dr. Öğr. Üyesi Timuçin YALÇINKAYA	Dokuz Eylül Üniversitesi
Dr. Öğr. Üyesi Elif AY YALÇINKAYA	Dokuz Eylül Üniversitesi
Dr. Öğretim Üyesi Mehmet ÇETİN	Dokuz Eylül Üniversitesi
Dr. Fatih CEYLAN	Uşak Üniversitesi

İÇİNDEKİLER

	Sayfa No
ÇALIŞAN KADINLARIN EĞİTİM DÜZEYLERİ VE İLLERİN YAŞAM ENDEKSLERİ İLİŞKİSİ	6-19
Uğur UĞUR, Hakan SARAÇ	
AB ÜLKELERİNDE ÇEVRE VERGİLERİ VE KARBONDİOKSİT EMİSYONU: PANEL VAR YAKLAŞIMI	20-33
Onur POLAT	
HAVAYOLU İŞLETMELERİNİN KARŞILAŞTIRMALI KURUMSAL İTİBARI: THY VE PEGASUS	34-61
Çağla Pınar BOZOKLU	
OSMANLI'DAN CUMHURİYETE TARİKATLARIN SİVİL TOPLUM KURULUŞU NİTELİKLERİ	62-84
Utku AYBUDAK	
ÖRGÜTSEL BAĞLILIK İLE ÖRGÜTSEL SAPMA DAVRANIŞI ARASINDAKİ İLİŞKİ: BANKA ÇALIŞANLARINA YÖNELİK BİR ARAŞTIRMA	85-96
Sevtap SARIOĞLU UĞUR	

CONTENTS

	Page Number
THE RELATIONSHIP BETWEEN EDUCATION LEVELS OF WORKING WOMEN AND LIFE INDICES OF PROVINCES	6-19
Uğur UĞUR, Hakan SARAÇ	
ENVIRONMENTAL TAXES AND CARBON DIOXIDE EMISSION IN EU COUNTRIES: A PANEL VAR APPROACH	20-33
Onur POLAT	
RELATIVE CORPORATE REPUTATIONS OF AIRLINE COMPANIES: TURKISH AIRLINES VERSUS PEGASUS	34-61
Çağla Pınar BOZOKLU	
FROM OTTOMAN TO REPUBLIC NGO QUALIFICATIONS OF RELIGIOUS ORDERS	62-84
Utku AYBUDAK	
THE RELATIONSHIP BETWEEN ORGANIZATIONAL COMMITMENT AND ORGANIZATIONAL DEVIATION BEHAVIOR: A RESEARCH ON BANK EMPLOYEES	85-96
Sevtap SARIOĞLU UĞUR	

ÇALIŞAN KADINLARIN EĞİTİM DÜZEYLERİ VE İLLERİN YAŞAM ENDEKSLERİ İLİŞKİSİ

Uğur UĞUR¹ Hakan SARAÇ²

Öz

Dünya nüfusunun yarısını oluşturan kadınların gittikçe daha fazla iş hayatında yer aldığı görülmektedir. Günümüzde kadınların toplam işgücü içerisindeki oranı bir ülkenin gelişmişlik seviyesini gösteren önemli bir etkidir. Kadın istihdamının eğitim seviyesi ise öncelikle bölge daha sonra ülke ve dünya ekonomisinde önemli yeri olan bir değişkendir. Araştırmada, çalışan kadınların eğitim seviyeleri ile illerin gelişmişliğini gösteren ekonomik endeksler arasındaki ilişki incelenmiştir. Araştırmada çalışan kadınların eğitim seviyeleri ile ilgili veriler Türkiye İş Kurumu'ndan, illerin yaşam endeksleri ise Türkiye İstatistik Kurumu'ndan elde edilmiştir. Türkiye'nin farklı bölgelerinden verilerine ulaşılabilen 7 ildeki (Bolu, Denizli, Nevşehir, Düzce, Mersin, Siirt, Van) çalışan kadınların eğitim seviyeleri (ortaöğretim, önlisans, lisans) ile bu illerin yaşam endeksleri (konut, çalışma hayatı, gelir ve servet, sağlık, eğitim, çevre, güvenlik, sivil katılım, altyapı hizmetlerine erişim, sosyal yaşam ve yaşam memnuniyeti) arasındaki ilişki incelenmiştir. Araştırma sonuçları, çalışan kadınların eğitim seviyeleri ile illerin gelişmişlik düzeyleri arasında önemli bir ilişki olduğu belirlenmiştir. Çalışan kadınların eğitim seviyeleri ile çalışma hayatı, konut, altyapı hizmetlerine erişim arasında yüksek bir ilişki görülürken en düşük ilişkinin güvenlik, sivil katılım ve yaşam memnuniyetinde olduğu tespit edilmiştir.

Anahtar Kelimeler: Kadın İstihdamı, Çalışanların Eğitimi, İllerin Yaşam Endeksi

THE RELATIONSHIP BETWEEN EDUCATION LEVELS OF WORKING WOMEN AND LIFE INDICES OF PROVINCES

Abstract

It is seen that women, which make up half of the world's population, are increasingly involved in business life. Today, the share of women in the total labor force is an important factor that indicates the level of development of a country. The educational level of women employees is a variable that has an important place in the region and then in the country and world economy. In this study, the relationship between education levels of working women and economic indices showing the development of

¹ Dr. Öğr. Üyesi, Cumhuriyet Üniversitesi, Gemerek Meslek Yüksekokulu, ugurugur5053@gmail.com

² İş ve Meslek Danışmanı, İş ve İşçi Bulma Kurumu, hakan.sarac@iskur.gov.tr

provinces is examined. In the study, education levels of women employees with relevant data from the Employment Agency of Turkey, province of living indices were obtained from Statistics Institution of Turkey. The relationship was investigated that between working women's education levels (secondary, undergraduate, graduate) in seven province which is accessible to the data from different regions of Turkey (Bolu, Denizli, Nevşehir, Düzce, Mersin, Siirt, Van) and life indices of these provinces (housing, work, income and wealth, health, education, environment, security, civic participation, access to infrastructure services, social life and life satisfaction). The results of the study showed that there is a significant relationship between the educational levels of working women and the development levels of the provinces. While there is a high correlation between education levels of working women and working life, access to housing and infrastructure services, the lowest relationship was found to be security, civic participation and life satisfaction.

Keywords: *Women Employment, Employee Training, Life Index of Provinces*

1. GİRİŞ

Giderek ağırlaşan yaşam koşulları ve sosyo-ekonomik faktörler kadınların iş yaşamında daha fazla yer almasını zorunlu hale getirmiştir. Kadınların iş yaşamındaki yeri, bireysel ve toplumsal kalkınma bakımından hayati bir unsur olarak karşımıza çıkmaktadır. Bu noktada çalışan kadınların toplam işgücü içerisindeki oranı ve özellikle eğitim seviyeleri, verimliliği etkileyen en önemli unsurlardandır. Dolayısı ile kadınların istihdam içindeki payı ve eğitim seviyelerinin bölge ve ülke ekonomisi üzerindeki etkisinin araştırılması ve konu ile ilgili farkındalık oluşturulması çok önemli bir konu olarak karşımıza çıkmaktadır.

Araştırmada çalışan kadınların eğitim seviyeleri ile illerin yaşam endeksleri arasındaki ilişki incelenmiştir. İki bölümden oluşan araştırmanın ilk bölümünde, kadın istihdamı ve Türkiye'deki kadın istihdamının genel görüntüsü hakkında bilgi verilmiştir. Araştırmanın ikinci bölümünde, çalışan kadınların eğitim seviyeleri ile illerin yaşam endeksleri arasındaki ilişkinin incelenmesine yönelik yapılan ampirik araştırma bilgilerine yer verilmiştir.

2. KADIN İSTİHDAMI VE TÜRKİYE DE KADIN İSTİHDAMI

Tarihi süreç içinde toplum yaşantısındaki asıl yerinin ailesi ve evi olduğu görüşü nedeniyle kadınlar, bireysel kazanç elde etmeye yönelik iktisadi faaliyetlerin dışında, doğal bir iş bölümü algısı bağlamında ev odaklı işleri yapmak zorunda kalmıştır. Ancak yaşanan sosyal,

siyasal ve ekonomik deęişmeler sürecinde, toplumsal ve ekonomik kalkınmada kadınların etkin biçimde yer alması, işsizlik ve yoksulluk sorununun çözümünde önemli bir rol oynayacağı düşüncesi gelişmiştir (Karabıyık, 2012: 232).

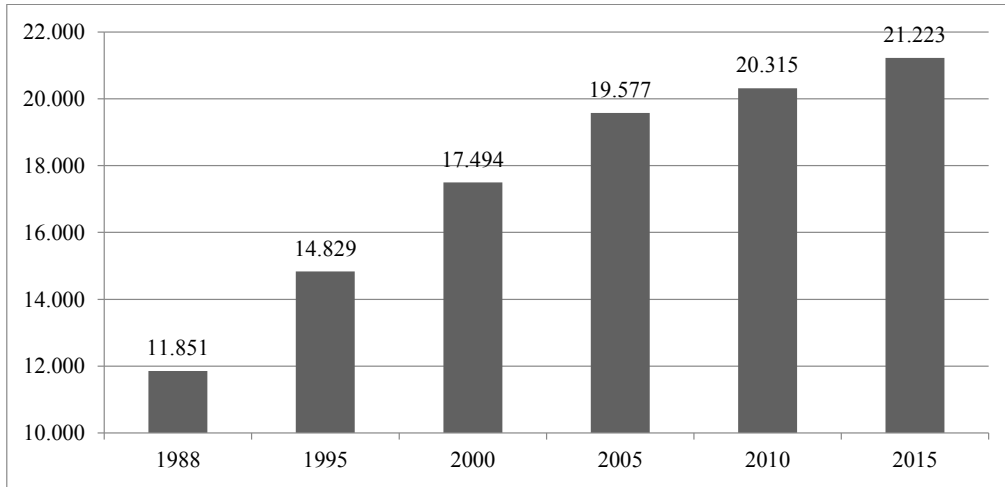
Dünya nüfusunun yarısını oluşturan kadınlar, erkeklere göre daha az istihdam edilmekte ve daha düşük ücretlerde çalışmaktadır. Kadınlar ve erkekler açısından incelendiğinde, erkeklerin kadınlara kıyasla çok daha yüksek oranlarda istihdam edildikleri bilinmektedir. Kadınların ekonomik yaşama katılmalarını ifade eden işgücü piyasasına katılmaları gelişmiş ya da gelişmekte olan bütün ülkelerde erkeklerin gerisinde kalmaktadır (Erdoğan ve Yaşar, 2018: 18). İlk olarak sanayi devrimi ile kadınların emeğini ücret karşılığı vermeye başlanmıştır (Zeren ve Kılınç Savrul, 2017: 88). Sanayi süreci ile birlikte bir yandan kadının çalışma yaşamına katılma isteęi ve gereklilięi, dięer yandan ekonominin istihdam ihtiyacı kadınların istihdam ihtiyacını arttırmıştır. Kadın istihdamının en belirgin özellięi, dünya çapında artış göstermesidir. Kadın işgücündeki bu artışın, sanayileşmiş ülke ve bölgelerde daha yoğun olduęu görülmektedir. Sanayi devriminden günümüze kadar olan süreçte kadınlar, aile içinden işletmelere doğru geçiş göstermektedir. Özellikle sanayileşmiş toplumlarda, erkek işgücünün yanı sıra kadın işgücü de ön plana çıkmaktadır (Koray vd., 1999: 24).

Bir toplumun ilerlemesinde ve ekonomik kalkınmasında, kadınların toplum içerisindeki etkinlikleri ve üretkenlikleri önem arz etmektedir. Kadın istihdamının artması kadınları toplum ve aile içerisinde daha etkin bir konuma getirerek ekonomik baskı, aile içi şiddet gibi birçok problemin üstesinden gelmelerine olanak sağlayabilir. Ayrıca artan gelir vasıtasıyla kadınlar daha iyi yaşam standartları edinebilirler (Korkmaz vd., 2013: 1389).

Türkiye’de gerçek anlamda kadın istihdamı kırdan kente göçün getirdięi kentleşme sonucu işgücü piyasası içine yer almaya başlamıştır. Kadınların zaman içerisinde işgücü piyasasında çalışma biçimleri ve konumları deęişmeye uğramıştır. Kalkınma ile birlikte kadın istihdamı tarım sektöründen tarım dışı sektörlerle kaymıştır. Gelişme ile birlikte ücretsiz aile işçilięinin yerini ücretli kadın emeęi almaktadır (Berber ve Burçin, 2008: 2). Tarım sektöründe çalışan kadın işgücü kentleşme ile birlikte düşük eğitim ve mesleksizliğinde etkisiyle işgücü piyasasının dışında kalmıştır. Hem kadınların eğitim ve mesleksizlik problemi, hem işgücü piyasasının kadınlar için iş alanı yaratamaması hem de toplumun kadına biçtięi rol gereęi daha çok ev işleri ile meşgul olmaya başlamıştır.

Türkiye’de, kadınların işgücüne katılmada veya istihdamda kalma isteksizliğinin arka planında, geleneksel toplumsal değerlerin önemli bir rol aldığı bilinmektedir. Kadınların katılım oranlarının artması için yine yetersiz eğitim düzeyi engelinin aşılması gerekmektedir. Eğitim seviyesi yüksek kadınlarda katılım oranının da yükseldiği görülmektedir (Varçın, 2004: 36).

Türkiye İş Kurumu verilerine göre, Türkiye’de istihdama dahil olmayan kadın nüfusu incelendiğinde (Grafik 1), yıllar itibariyle istihdama dahil olmayan kadın nüfusunun arttığı görülmektedir. 1988 yılında kurumsal olmayan kadın nüfusunun 11 milyon 851 bini istihdama dahil olmazken 2015 yılında istihdama dahil olmayan kadın nüfusu 9 milyon 372 bin kişi artış göstermiş ve 21 milyon 223 bin kişiye yükselmiştir. Bu durum kadınlara yeterince iş imkanı yaratılmadığının bir göstergesi olarak değerlendirilebilir. İstihdama dahil olmayan kadın nüfusunun bu denli yüksek olmasının işgücü piyasası açısından ciddi bir kayıp olduğu düşünülmektedir.



Grafik 1. İstihdama Dahil Olmayan Kadın Nüfusu

Türkiye’de kadınların ve erkeklerin işgücüne katılma oranları yıllar itibariyle azalma eğilimi göstermektedir. Bu düşüş tarımda azalan istihdamla yakından bağlantılıdır. Çünkü esas olarak tarımda yoğunlaşan kadın emeği, tarımsal politikalarındaki dönüşüm sonucu istihdam daralmasına bağlı olarak işgücü dışına çıkmıştır. Kentlerdeki kadın işgücündeki artış tarımsal kesimde kadın işgücünde ki azalmayı telafi edici boyutlarda değildir (Toksöz, 2007: 57).

Türkiye’de kadınların işgücüne katılım oranları (İKO), erkeklere göre daha düşüktür. Erkeklerin işgücüne katılım oranları kadınların işgücüne katılım oranlarının yaklaşık olarak iki katıdır. Kadınların işgücüne katılım oranlarının düşük olmasının en önemli nedenlerinden birisi kadınların kadın işgücüne olan talebin düşük olmasından kaynaklanmaktadır. Ayrıca kadın işgücüne katılım oranlarının düşük olması, kadının ekonomik durumunun zayıf olduğunun bir göstergesi olarak algılanabilir. Türkiye’de kadınların işgücüne katılım oranının düşük olmasının nedeni kadının eğitim yetersizliği nedeniyle, nitelikli işgücü yeteneğinin zayıf olmasıdır (Tutar ve Yetişen 2009: 116)

İKO iki açıdan önemlidir. Birincisi işgücüne katılım oranlarının düşmesi buna karşılık işsizlik oranlarının yükselmesi işsizliğin açıklanan rakamlardan daha ağır bir sorun haline geldiğini göstermektedir. İşgücüne katılım oranlarının gerileme diğer taraftan çalışma çağındaki nüfusun emek piyasasının dışına çıktığı dolayısıyla üretime katılanların elde ettiği gelirin daha geniş bir nüfus arasında paylaşılması anlamına gelmektedir (Mütevellioğlu vd., 2010: 211).

3. KADINLARDA EĞİTİM İSTİHDAM İLİŞKİSİ

Kadınların eğitim durumu ile istihdam edilmesi arasındaki ilişki incelendiğinde (Tablo 1), önemli bir bağlantı olduğu söylenebilir. Kadınlarda eğitim durumunun artması iş gücüne katılım oranlarını arttırmaktadır. Eğitim durumunun artması ile birlikte işsizlik oranlarının arttığı görülmektedir. Bu durum kadınların eğitim durumunun artması ile birlikte işgücü piyasasına girmek istediği şekilde değerlendirilebilir. Fakat işsizlik oranlarının yüksek eğitim düzeyine sahip kadınlarda daha yüksek olması kadınların kendi niteliklerine uygun iş bulamadıkları şeklinde değerlendirilebilir.

Tablo 1. Kadınların Eğitim Durumu ve İstihdam İlişkisi

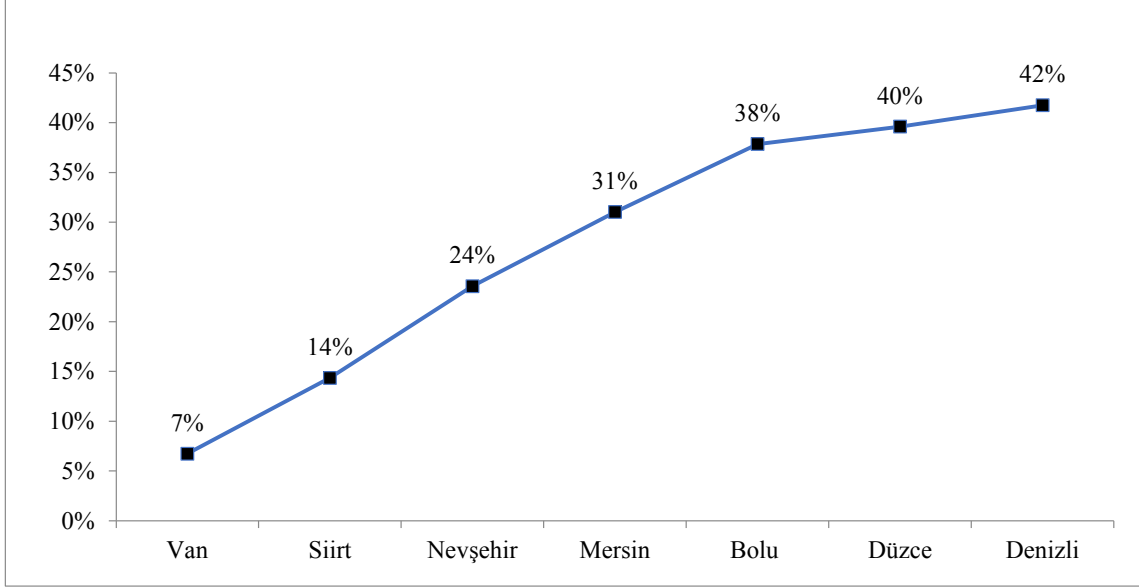
	YILLAR	İŞGÜCÜ (BİN)	İŞSİZ (BİN)	İSTİHDAM EDİLEN (BİN)	İÖ (%)	İKO (%)
OKUR-YAZAR OLMAYAN	1988	1.868	61	1.807	3,2	32,4
	1995	1.420	21	1.399	1,5	27,6
	2000	1.275	28	1.247	2,2	25,2
	2010	791	19	771	2,4	16,3
	2015	800	23	777	2,9	16,1
LİSE ALTI EĞİTİMLİLER	1988	3.183	343	2.840	10,8	32,4
	1995	3.868	218	3.650	5,6	28,6
	2000	3.309	146	3.163	4,4	23
	2010	3.803	394	3.410	10,3	23,8
	2015	4.410	444	3.966	10,1	26,6
LİSE	1988	544	171	373	31,5	47,4
	1995	749	159	589	21,3	37,7
	2000	909	149	760	16,4	31,8
	2010	712	178	535	24,9	30,4
	2015	810	165	645	20,3	32,7
YÜKSEK ÖĞRETİM	1988	260	46	214	17,6	82,5
	1995	406	26	379	6,4	74,6
	2000	695	63	632	9,1	70,1
	2010	1.512	241	1.271	15,9	71
	2015	2.477	403	2.074	16,3	71,6

Tablo 1 incelendiğinde, dikkat çeken durum beklenenin aksine kadınlarda lise düzeyine kadar eğitim durumunu artması ile birlikte işsizliğinde artmakta olduğudur. Lise eğitiminden sonra ise işsizlik oranlarının kısmen de olsa düştüğü görülmektedir. Kadınlarda işsizlik oranlarının en yüksek olduğu eğitim düzeyinin lise mezunlarında olduğu görülmektedir. Bir taraftan düşük ücret diğer taraftan düşük vasıflı işlerin olması kadınların işgücü piyasasına girmesini zorlaştırmaktadır.

Eğitim düzeyinin artmasıyla birlikte kadınların işgücüne katılım oranları arasındaki artış oranı erkeklere göre daha fazladır. 2015 verilerine baktığımızda lise altı eğitim düzeyine sahip kadınların işgücüne katılım oranı %26,6 iken, yükseköğretim mezunu kadınlarda bu oran %71,6'ya çıkmaktadır. Kadınlarda eğitim düzeyinin artmasıyla birlikte işgücüne katılım oranında %45'lik bir artış olmaktadır. Genel olarak eğitim düzeyinin artması ile birlikte kadınların işgücüne katılım oranları da artmış olduğu görülmektedir.

4. İŞGÜCÜ PİYASASININ KADIN İSTİHDAMI VE GELİŞMİŞLİK AÇISINDAN KARŞILAŞTIRILMASI

Kadın istihdamı ve illerin gelişmişlik düzeyleri karşılaştırıldığında (Grafik 2), referans alınan bölgelere göre, gelişmişlik düzeyi ile kadınların işsizlik maaşı alma oranları arasında paralellik olduğu görülmektedir. Van ilinde işsizlik maaşı alan her 100 kişiden 93'ü erkeklerden 7'si kadınlardan oluşurken, Denizli ilinde her 100 kişinin 42'si kadınlardan oluşmaktadır. Kadınların işsizlik maaşı alma oranlarının düşük olması ücretsiz aile işçiliğinin yaygın olması, kayıt dışı çalışma ve istihdamda yer almamanın bir göstergesi olarak değerlendirilebilir.



Grafik 2. İşsizlik Maaşı Alan Kadınların Oranı

5. İŞGÜCÜNÜN EĞİTİM DURUMUNA GÖRE DAĞILIMI

İşgücünün eğitim durumuna göre dağılımı incelendiğinde (Tablo 2), gelişmiş illere işgücü piyasasına cinsiyet bazında hemen hemen eşit düzeyde katılım görülürken daha az gelişmiş illerde işgücüne katılımda kadınların daha dezavantajlı olduğu göze çarpmaktadır. Van ili örneğine bakıldığında ilköğretim ya da herhangi bir eğitim görmeyen sınıfında olan kişilerden her 100 kişinin 19 'u kadınlardan oluşmaktadır. Eğitim durumunun artmasıyla birlikte kadınların işgücüne katılmasının arttığı görülmektedir.

Tablo 2. İşgücünün Eğitim Durumuna Göre Dağılımı

	Ortaöğretim Altı Kadın Oranı	Ortaöğretim Kadın Oranı	Önlisans Kadın Oranı	Lisans ve Üstü Kadın Oranı
BOLU	52%	39%	52%	50%
DENİZLİ	46%	48%	57%	50%
DÜZCE	42%	37%	53%	43%
NEVŞEHİR	33%	38%	50%	48%
MERSİN	35%	43%	53%	49%

SIIRT	25%	18%	33%	27%
VAN	19%	28%	35%	33%

6. İŞE YERLEŞMENİN EĞİTİM DURUMUNA GÖRE DAĞILIMI

Eğitim durumuna göre işe yerleşme verileri incelendiğinde (Tablo 3), eğitimin artmasıyla birlikte kadınların iş bulma oranının da genel itibariyle arttığı söylenebilir. Siirt ve Van illerinde eğitim durumunun artmasıyla birlikte işe yerleşenlerin yaklaşık %20-30'unun kadınlardan oluşması ilde eğitilmiş kadınlara iş olanağının yaratılmaması şeklinde değerlendirilebilir.

Tablo 3. Eğitim Durumuna Göre İşe Yerleşen Kadınların Dağılımı

	Ortaöğretim Altı Kadın Oranı	Ortaöğretim Kadın Oranı	Önlisans Kadın Oranı	Lisans ve Üstü Kadın Oranı
BOLU	46%	33%	45%	45%
DENİZLİ	36%	39%	53%	45%
DÜZCE	51%	34%	52%	38%
NEVŞEHİR	20%	24%	37%	42%
MERSİN	14%	25%	38%	47%
SIIRT	9%	12%	25%	20%
VAN	19%	26%	37%	32%

7. KADINLARIN İŞ ARAMA DURUMU

Kadınların iş arama durumları incelendiğinde (Tablo 4), göreceli olarak daha gelişmiş illerde iş arama durumunda cinsiyet farklılıkları daha az görülmekte iken az gelişmiş illerde bu fark artmaktadır. Siirt ilini incelediğimizde iş arayan ortaöğretim ve altı eğitime sahip kişilerin yaklaşık %30'u kadınlardan oluşurken işe yerleşenlerin sadece %10'u kadınlardan oluşmaktadır. Bu veriler ışığında az gelişmiş illerde sadece yüksek eğitilmiş kadınların değil düşük eğitilmiş kadınlara da iş alanları açılmasında sıkıntı olduğu görülmektedir.

Tablo 4. Eğitim Seviyesine Göre Kadınların İş Arama Durumu

	Ortaöğretim Altı Kadın Oranı	Ortaöğretim Kadın Oranı	Önlisans Kadın Oranı	Lisans ve Üstü Kadın Oranı
BOLU	57%	40%	54%	49%
DENİZLİ	49%	50%	56%	50%
DÜZCE	46%	40%	53%	42%
MERSİN	35%	45%	53%	49%
NEVŞEHİR	40%	43%	52%	49%
SİİRT	34%	25%	42%	29%
VAN	27%	35%	42%	37%

8. İLLERİN YAŞAM ENDEKSLERİ

İllerin yaşam endeksi, bireylerin ve hane halklarının yaşamını objektif ve subjektif göstergeler kullanarak yaşam boyutları ayırımında il düzeyinde ölçmede, karşılaştırmada ve zaman içinde izlemede kullanılmaktadır.

İllerin yaşam endeksi, *konut, çalışma hayatı, gelir ve servet, sağlık, eğitim, çevre, güvenlik, sivil katılım, altyapı hizmetlerine erişim, sosyal yaşam ve yaşam memnuniyeti* olmak üzere yaşamın 11 boyutunu kapsamaktadır.

Söz konusu boyutlar, 41 gösterge ile temsil edilen bu boyutları tek bir bileşik endeks yapısı içinde sunmaktadır. Endeks 0 ile 1 arasında değer almakta ve 1'e yaklaştıkça daha iyi bir yaşam düzeyini ifade etmektedir.

2015 verilerine göre (URL 1), *Isparta*, yaşam endeksinde en yüksek endeks değeri (0,6745) ile ilk sırayı almıştır. *Isparta*'yı sırasıyla 0,6737 ile *Sakarya* ve 0,6553 ile *Bolu* takip etmiştir. Endekste son sırayı en düşük endeks değeri (0,2765) ile *Muş* almıştır. *Muş*'u sırasıyla 0,2936 ile *Mardin* ve 0,2975 ile *Ağrı* takip etmiştir.

9. ARAŞTIRMA: ÇALIŞAN KADINLARIN EĞİTİM DÜZEYİ VE İLLERİN YAŞAMA ENDEKSİ İLİŞKİSİ

9.1. Araştırmanın Amacı

Araştırmanın amacı, çalışan kadınların eğitim seviyeleri ile illerin yaşam endeksleri arasında bir ilişki olup olmadığı varsa bu ilişkinin ne yönde olduğunun belirlenmesidir.

9.2. Araştırmanın Yöntemi

Araştırmada çalışan kadınların eğitim seviyeleri ile ilgili veriler Türkiye İş Kurumu'ndan, illerin yaşam endeksleri ise Türkiye İstatistik Kurumu'ndan elde edilmiştir. Türkiye'nin farklı bölgelerinden verilerine ulaşılabilen 7 ildeki (Bolu, Denizli, Nevşehir, Düzce, Mersin, Siirt, Van) çalışan kadınların eğitim seviyeleri (ortaöğretim, önlisans, lisans) ile bu illerin yaşam endeksleri (konut, çalışma hayatı, gelir ve servet, sağlık, eğitim, çevre, güvenlik, sivil katılım, altyapı hizmetlerine erişim, sosyal yaşam ve yaşam memnuniyeti) arasındaki ilişki incelenmiştir. Araştırmada değişkenler arasındaki ilişkinin tespiti ve yönünün belirlenmesinde regresyon analizinden yararlanılmıştır. Araştırma verileri Microsoft Excell programında işlenerek regresyon grafikleri çıkarılmıştır.

9.3. Araştırma Sonuçları

Çalışan kadınların eğitim seviyeleri ile illerin yaşam endeksleri arasındaki ilişkiye ait regresyon analizi sonuçları incelendiğinde (Tablo 5), sıkı bir ilişkiden söz edilebilmektedir. Analiz sonucu elde edilen r^2 değerleri incelendiğinde, özellikle eğitim seviyesi yükseldikçe illerin genel endekslerinde de yükselme olduğu görülmektedir. Çalışan kadınların eğitim seviyeleri, illerin yaşam endekslerinin önemli bir kısmını açıklamaktadır.

Ayrıca illerin yaşam endeksleri ayrı ayrı ele alındığında, çalışan kadınların eğitim seviyeleri ile çalışma hayatı, konut, altyapı hizmetlerine erişim arasında yüksek bir ilişki görülürken en düşük ilişkinin güvenlik, sivil katılım ve yaşam memnuniyetinde olduğu tespit edilmiştir.

Tablo 5. İllerin Yaşam Endeksleri ve Çalışan Kadınların Eğitim Seviyeleri İlişkisi

İllerin Yaşam Endeksleri	Eğitim Seviyesi		
	Ortaöğretim	Önlisans	Lisans
Konut	0,50	0,73	0,74
Çalışma Hayatı	0,73	0,74	0,79
Gelir ve Servet	0,29	0,55	0,41
Sağlık	0,28	0,45	0,43
Eğitim	0,55	0,58	0,72
Çevre	0,65	0,39	0,59
Güvenlik	0,16	0,14	0,03
Sivil Katılım	0,15	0,38	0,18
Altyapı Hizmetlerine Erişim	0,80	0,53	0,73
Sosyal Yaşam	0,39	0,45	0,50
Yaşam Memnuniyeti	0,23	0,04	0,10
Genel	0,44	0,62	0,64

10. SONUÇ VE TARTIŞMA

Araştırmada çalışan kadınların eğitim seviyeleri ile illerin yaşam endeksleri arasındaki ilişki incelenmiştir. Araştırma sonuçları, çalışan kadınların eğitim seviyelerinin illerin gelişmişlik düzeylerini önemli ölçüde etkilediğini ortaya koymuştur.

Çalışan kadınların eğitim seviyeleri yükseldikçe illerin yaşam endekslerinin de yükseldiği görülmektedir. Kadınların eğitim seviyeleri ile en yüksek ilişki gösteren endeksler, çalışma hayatı, konut, altyapı hizmetlerine erişim olarak belirlenmiştir. Bununla birlikte araştırmanın en fazla dikkat çeken sonucu, en düşük ilişkinin güvenlik, sivil katılım ve yaşam memnuniyeti endeksleri ile olduğudur. Eğitim seviyesi yükseldikçe yaşam memnuniyetinin düşmesi, araştırmacılar tarafından eğitim seviyesi yükselen insanların yaşam beklentilerinin de farklılaşması dolayısı ile bu durumun yaşam memnuniyetini olumsuz etkilemesi olarak yorumlanmıştır.

Sonuç olarak, bir ilde ya da bölgede kadınların istihdam oranı ve özellikle çalışan kadınların eğitim düzeyleri ile illerin gelişmişliğini gösteren yaşam endeksleri arasında önemli bir ilişki belirlenmiştir. Dolayısı ile özellikle tüm seviyelerdeki yöneticilerin ve tüm toplumun kadınların eğitim düzeyinin şehirlerdeki yaşamı nasıl etkilediği konusunda farkındalığının

artırılması ve gerek eğitim gerekse istihdam boyutunda kadınları teşvik edecek ve destekleyecek önlemler alınması çok önemli bir konu olarak görülmektedir.

Kaynakça

Berber, M. & Burçin, Y.E. (2008). Türkiye’de Kadın İstihdamı: Ülke ve Bölge Düzeyinde Sektörel Analiz. İş, Güç. *The Journal of Industrial Relations & Human Resources*, 10(2): 1-16.

Erdoğan, S. & Yaşar, S. (2018). Türkiye’de Kadın İstihdamının Gelişimi: Konya- Karaman Örneği, *KMÜ Sosyal ve Ekonomik Araştırmalar Dergisi*, 20(34): 18-28.

Karabıyık, İ. (2012). Türkiye’de Çalışma Hayatında Kadın İstihdamı. *Marmara Üniversitesi İ.İ.B.F. Dergisi*, XXXII(I), 231-260.

Koray, M., Demirbilek, S. & Demirbilek, T. (1999). *Gıda İşkolunda Çalışan Kadınların Koşulları ve Geleceği*. T.C. Başbakanlık Kadının Statüsü ve Sorunları Genel Müdürlüğü, Ankara: Nadir Kitap.

Korkmaz, M., Alacahan, N.D., Cesim, D.T., Yücel, A.S. & Aras, G. (2013). Türkiye’de Kadın İstihdamının Amerika Birleşik Devletlerindeki Kadın İstihdamı İle Karşılaştırılması. *Turkish Studies-International Periodical For The Languages, Literature and History of Turkish or Turkic*, 8, 9.

Mütevellioğlu N., Zambak M. & Mert M. (2010). İşsizlik, Üniversiteli Gençlik Ve Gelecek: Bir Alan Araştırmasının Bulguları. *C.Ü. İktisadi ve İdari Bilimler Dergisi*, 11: 207-229.

Toksöz, G. (2007). İşgücü Piyasasının Toplumsal Cinsiyet Perspektifinden Analizi ve Bölgeler Arası Dengesizlikler. *Çalışma ve Toplum*, 4: 57-79.

Tutar, F. & Yetişen, H.(2009). Türkiye’de Kadının Kalkınmadaki Rolü. 2: 116-131.

www.tuik.gov.tr, (E.T. 12.03.2017).

Varçın, R. (2004). *İstihdam ve İşgücü Piyasası Politikaları*. Ankara: Siyasal Kitabevi.

Zeren, F. & Kılınç Savrul, B. (2017). Kadınların İşgücüne Katılım Oranı, Ekonomik Büyüme, İşsizlik Oranı ve Kentleşme Oranı Arasındaki Saklı Koentegrasyon İlişkisinin Araştırılması. *Yönetim Bilimleri Dergisi*, 15(30), 87-103.

ENVIRONMENTAL TAXES AND CARBON DIOXIDE EMISSION IN EU COUNTRIES: A PANEL VAR APPROACH

Onur POLAT³

Abstract

In this study, propagation mechanisms between environmental taxes and carbon dioxide emission are analyzed in EU states by employing the panel VAR (PVAR) model. In this respect, use annual data that consists of GDP (current US\$ per capita), CO₂ emission (metric ton per capita), energy use (kg of oil equivalent per capita) and environmental tax revenues (proportion of GDP) from 1995 through 2014 for 24 EU countries are used in the PVAR model and short/long run transmission mechanism is identified. Cross-sectional dependence is tested by the Pesaran's CD test and the second-generation panel unit root test is carried out to determine stationarity of the variables. The empirical findings of the study underline the significance of environmental taxes in mitigating CO₂ emission and accordingly, propose the environmental taxes in internalizing negative externalities along with other policy tools. Along with that, various policies should be applied simultaneously and globally to mitigate the hazardous effects of green gas emissions for humanity and the environment.

Keywords: *Environmental taxes; CO₂ emission; Panel VAR.*

JEL Classification: *C23, C38, E60, H23.*

AB ÜLKELERİNDE ÇEVRE VERGİLERİ VE KARBONDİOKSİT EMİSYONU: PANEL VAR YAKLAŞIMI

Öz

Bu çalışmada, panel VAR (PVAR) modelini kullanarak AB ülkelerinde çevre vergileri ve karbondioksit emisyonu arasındaki yayılma mekanizması analiz edilmektedir. Bu bağlamda, GSYİH (kişi başına ABD doları), CO₂ emisyonu (kişi başına metrik ton), enerji kullanımı (kişi başına kg petrol eşdeğeri) ve çevre vergisi gelirlerinden (GSYİH oranı) oluşan yıllık veriler 1995-2014 döneminde PVAR modelinde kullanılmaktadır ve değişkenler arasındaki kısa/uzun dönemli aktarım mekanizması elde edilmektedir. Yatay kesit bağımlılığı Pesaran'ın CD testi ile sınımlanmaktadır ve değişkenlerin durağanlığını belirlemek

³ Corresponding author: Asst. Prof. Dr., Bilecik University, Department of Public Finance
Contact: onur.polat@bilecik.edu.tr Bilecik Şeyh Edebali Üniversitesi, İktisadi ve İdari Bilimler Fakültesi,
Gülümbe Kampüsü BİLECİK

için ikinci nesil panel birimi kök testi kullanılmaktadır. Çalışmanın ampirik bulguları, CO₂ emisyonunu azaltmada çevre vergilerinin önemini vurgulamakta ve bu nedenle çevre vergilerini diğer politika araçlarıyla birlikte negatif dışsallıkların içselleştirmesinde önermektedir. Bununla birlikte, sera gazı emisyonunun çevre ve insanlık için zararlı etkilerini azaltmak için çeşitli politikalar eş zamanlı ve küresel olarak politika yapımcılar tarafından uygulanmalıdır.

Anahtar Kelimeler: Çevre Vergileri; CO₂ emisyonu; Panel VAR.

JEL Sınıflandırması: C23, C38, E60, H23.

1. INTRODUCTION

Increasing levels of greenhouse gas (GHG) emissions over the recent past have obliged states to launch environmental taxes on different levels. Owing to global warming effects of greenhouse gas emissions, policymakers and authorities concentrate on using environmental taxes to mitigate greenhouse gas emissions to the target levels set at the 1997 Kyoto Protocol⁴.

Carbon tax is a kind of environmental tax and levied on the carbon content of the fuels. The carbon tax is subjected to a wide range of industries ranging from manufacturing to agriculture. The carbon tax was originally put into effect by Nordic countries in the 1990s. Among them, Finland is the first country to launch a carbon tax. Finland levies the carbon tax on diesel, gasoline, jet fuel, heavy and light fuel oil, coal, and natural gas. Norway launched the carbon tax in 1991 and levies carbon tax on gasoline, fuel oil, oil, and gas in the North Sea. Another Nordic country; Sweden initiated the carbon tax in 1991. Denmark, introduced the carbon tax in 1992.

The Netherlands has levied carbon tax since 1990 to mitigate CO₂ levels. In the Netherlands; electricity, natural gas, refinery and coal gases, light fuel and diesel are subjected to the carbon tax. Other countries, regions that apply carbon tax and its initiation dates are given as follows: Costa Rica (1997), The United Kingdom (2001), Colorado (2007), Quebec (2007), British Columbia (2008), California (2008), Switzerland (2008), Ireland (2010), Japan (2012), Mexico (2012) and France (2014). Likewise, European Union (EU) countries apply environmental taxes on energy, transport, pollution and resource (Eurostat, 2017b). The

⁴ See <https://unfccc.int/process/the-kyoto-protocol>.

environmental tax revenue is calculated as a proportion of GDP and it ranges from 1.72 % (Iceland) to 4.02 % (Denmark) in 2015 (Eurostat, 2017a).

It should be noted that the effectiveness of environmental taxes in mitigation of CO₂ emission has been analyzed by the scholars, whereas the literature is scant and relatively new. André *et al.* (2005) simulate the impacts of an Environmental tax reform on CO₂ and SO₂ emissions by implementing a Computable General Equilibrium (CGE) model and find that the double-dividend hypothesis (environmental and non-environmental welfare are improved) arises if CO₂ emissions are selected as environmental target. Ekins *et al.* (2011) analyze economic and environmental effects of an environmental-tax reform (ETR) in the UK, and find that substantial amount of green-gas emission can be achieved by the ETR. Miller and Vela (2013) analyzes the effectiveness of environmental taxation for 50 countries by employing cross-section regression and panel dynamic regression, The authors detect that the countries with higher revenues exhibit higher reduction in CO₂ emission.

Gemechu *et al.* (2014) analyze direct and indirect effects of environmental taxation on CO₂ emission intensities by employing input-output (EIO) models and find that the economic and environmental goals cannot be met by the environmental taxation at the same time. More recently, Lin and Jia (2019) examine the impacts environmental taxation on CO₂ emission reduction for China by implementing (CGE) model and find that adjusting environmental tax has an important effect on CO₂ emission and the CO₂ emission will surge over time of ad valorem tax is implemented on enterprises.

In this study, we analyze short/long run transmissions between CO₂ emissions, environmental taxes, energy consumption and growth for a panel set of 24 European Union countries by employing panel VAR (PVAR) model.

The rest of this study is organized as follows: Section 2 provides brief literature regarding the studies that investigate environmental taxes and greenhouse gas emissions. Section 3 presents the empirical model and the data of the study. Finally, Section 4 highlights the main findings and contributions of this study and concludes it.

2. LITERATURE REVIEW

Environmental taxes are kind of Pigouvian taxes which aim to reduce environmental costs of greenhouse gas emissions. CO₂ emission constitutes 76% of global greenhouse gas emissions⁵, scholars have focused on the effects of carbon taxes on global CO₂ emission. A body of studies implements simulation models in order to detect potential impacts of carbon taxes on CO₂ emissions. Among them, Bruvoll and Larsen (2004) employ applied general equilibrium simulation to analyze the effects of carbon taxes on emission and they found little impact of taxes in reducing emission. Liang *et al.* (2007) implement the CGE (Computable General Equilibrium) model to simulate the carbon tax policy for China. The results of the study underline the negative impacts of carbon taxes on the economy. Allan *et al.* (2014) apply AMOSENVI (multi-sectoral energy-economy-environment general equilibrium model) for Scotland to capture the impacts of carbon taxes on CO₂ emission and economic activity. According to the findings of the study, the taxes could improve economic activity and could mitigate emissions. Along similar lines, Elliott and Fullerton (2014) employ a two-sector general equilibrium model to detect the effects of carbon taxes on leakage (CO₂ emission in elsewhere) and report the dependence of emission on elasticity and share parameters. kage (CO₂ emission in elsewhere) and report dependence of emission on elasticity and share parameters.

It is worthwhile considering that the impacts of carbon or energy taxes on CO₂ emission have been analyzed with the application of empirical models yet the number of them is limited. Lin and Li (2011) employ the difference-in-difference (DID) model to determine the effects of carbon taxes on CO₂ emission and growth for 17 EU countries. Jeffrey and Perkins (2015) analyze the relationship between energy taxes and CO₂ emissions by employing the OLS model for EU-27 countries. The authors report a negative, significant relationship between implicit energy taxes and total carbon intensity.

On the other hand, some empirical or simulation studies focus on the relationship between environmental taxes and economic growth. Different findings are reported by these studies. Bosquet (2000) detects positive impacts of environmental taxes on the environment and the economy, meanwhile, Fisher and Van Marrewijk (1998) highlight the beneficial effects of

⁵ Global emissions by the green gas are given in the United States Environmental Protection Agency's web site (<https://www.epa.gov/ghgemissions/global-greenhouse-gas-emissions-data>) as follows: Carbon Dioxide (76%), Methane (14%), Nitrous Oxide (6%) and F-Gases (2%).

pollution taxes on economic activity. Causal bi-directional relationships between economic growth and environmental tax revenues are analyzed by a recent study and a long-run causality running from economic growth to taxes is detected (Abdullah and Morley, 2014).

The aforementioned research question have been analyzed by more recent studies. Silajdzic and Mehic (2018) analyze the impacts on environmental taxes on CO₂ emission for ten emerging economies by employing fully-modified least squares (FM-OLS) model. Empirical findings of the study strongly support an inverted U-shaped relationship between economic growth and the environment, whereas don't find effectiveness of environmental taxes in protecting the environment. Hong *et al.* (2018) examine the existence of double-dividend hypothesis for Taiwan and find that the environmental taxes promote environmental protection and economic growth in the short-run, while this case doesn't exist in the midterm. Boehringer *et al.* (2019) focus on the impacts of green-tax reform in reduction of harmful emissions including CO₂ emission for Spain using coupled microsimulation and computable equilibrium analyses. The authors report that such a green-tax reform entails substantial reduction in green-gas emission. Li and Masui (2019) analyze the impacts of environmental taxes in reducing CO₂ emission for China by simulating the CGE model. According the estimations of the study, environmental taxes are effective in reducing CO₂ emission most scenarios.

3. METHODOLOGY AND DATA

In this study, we use annual data that consists of GDP (current US\$ per capita), CO₂ emission (metric ton per capita), energy use (kg of oil equivalent per capita) and environmental tax revenues (proportion of GDP) from 1995 through 2014 for 24 EU countries⁶. CO₂ emission and energy use data has been collected from World Development Indicators, WDI. Environmental tax revenues have been obtained from Statistical Office of European Union (Eurostat)⁷.

This section is organized as follows: First, we test for cross-sectional dependence in our data. Second, the panel unit root test is employed to identify the stationarity of the variables.

⁶ 24 EU countries are as follows: Austria, Belgium, Bulgaria, Cyprus, Czech Republic, Denmark, Estonia, Finland, France, Germany, Hungary, Ireland, Italy, Latvia, Luxembourg, Netherlands, Poland, Portugal, Romania, Slovak Republic, Slovenia, Spain, Sweden and The United Kingdom.

⁷ By the statistical guide of Eurostat, environmental taxes are divided into 4 groups: Energy taxes (including CO₂ taxes), Transport taxes, Pollution taxes and Resource taxes (excluding taxes on oil and gas).

Third, the PVAR model is estimated to capture the short/long-run impacts of environmental taxes on CO₂ emission.

3.1. Test for Cross-Sectional Dependence

Early panel data literature ignored cross-sectional dependence of errors and assumed homogenous slopes. Conventional panel data estimators such as fixed or random effects or generalized methods of moments (GMM) could lead to inconsistent estimators owing to cross-sectional dependence and accordingly, an unobserved shock may be correlated with the regressors (Andrews, 2005; Sarafidis and Wansbeek, 2012)

With a significant increase in the availability of data in terms of countries, regions or industries globally, the panel literature has moved from micro panels to large panel models in which individual units need not be cross-sectionally independent (Chudik and Pesaran, 2013). Accordingly, the second-generation panel data literature has begun to test for cross-sectional dependence.

To test cross-sectional dependence in our panel data, we employ the CD test of Pesaran (2004). The CD test is applicable to unit root dynamic heterogeneous panels with short time span T and large number of units N .

Pesaran (2004) proposes the CD, which is based on pair-wise correlation coefficients as follows:

$$CD = \sqrt{\frac{2T}{N(N-1)}} \left(\sum_{i=1}^{N-1} \sum_{j=i+1}^N \hat{\rho}_{ij} \right) \sim N(0,1) \quad i, j = 1, \dots, N \quad (1)$$

where $\hat{\rho}_{ij}$ is the sample estimate of the pair-wise correlations of residuals. Table 1 provides the CD test results for environmental tax revenues, CO₂ emission per capita, energy use per capita and GDP per capita.

Table 1. CD Test Results

Variable	CD Test
CO ₂ Emission	64.631***
Environmental Tax Revenues	52.799***
Energy Use	66.166***
GDP	66.121***

Note: **, * and *** show significance levels at 10%, 5% and 1% confidence intervals, respectively. Null hypothesis is cross sectional independence.

Source: Author's calculations.

According to the CD test results, the null hypothesis of cross-sectional independence is rejected for all variables at 1% significance level.

3.2. Panel Unit Root Test

Due to existence of cross-sectional dependence, second-generation panel unit root test is used to detect stationary of variables. In this respect, we implement the CIPS panel unit root test of Pesaran (2007).

Pesaran (2007) proposes a model in which the standard augmented Dickey-Fuller (ADF) regressions are augmented with the lag levels of cross-sectional levels and the first differences of individual series. This panel unit root test is called cross-sectionally augmented ADF (CADF) and CADF regression is defined as follows:

$$\Delta y_{it} = a_i + b_i y_{i,t-1} + c_i \bar{y}_{t-1} + d_i \Delta \bar{y}_t + \varepsilon_{it} \quad (2)$$

In line with the above formulation, the cross-sectionally augmented IPS (CIPS) is obtained as follows:

$$CIPS = N^{-1} \sum_{i=1}^N CADF_i \quad (3)$$

Table 2 presents the CIPS panel unit root test results.

Table 2. CIPS Panel Unit Root Results

Variable	Intercept	Intercept + trend
$\Delta CO2EmissionPC$	-14.294***	-12.015***
$\Delta Environmental TaxRevenue$	-14.431***	-12.270***
$\Delta EnergyUsePC$	-14.689***	-12.557***
$\Delta GDPPC$	-11.439***	-8.859***

Note: *, ** and *** show significance levels at 10%, 5% and 1% confidence intervals, respectively. Null hypothesis is non-stationarity.

Source: Author's calculations.

The CIPS panel unit root test results imply stationarity of the first difference of all variables in their intercept forms at 1% significance level.

3.3. Panel VAR Model

Panel VAR (PVAR) model has the same structure as the VAR models, in which all variables are assumed to be endogenous and independent, and a cross-sectional dimension is added to the representation (Canova and Ciccarelli, 2013:7). The PVAR models are used by earlier studies for micro-dimensional estimations (Holtz Eakin *et al.*, 1988).

Panel VAR models able to capture, “(i) both static and dynamic interdependencies, (ii) treat the links across units in an unrestricted fashion, (iii) easily incorporate time variations in the coefficients and in the variance of the shocks, and (iv) account for cross sectional dynamic heterogeneities” (Canova and Ciccarelli, 2013:2).

In his study, the PVAR model is specified as follows:

Let Y_t be $N \times 1$ matrix of endogenous variables panel VAR model with order p is defined as follows:

$$Y_{it} = A_{0i}(t) + A_i(L)Y_{it-p} + u_{it}, \quad i = 1, \dots, 24 \quad t = 1995, \dots, 2014 \quad (4)$$

where, $\varepsilon_{it} \sim iid(0, \mu_\varepsilon)$, $A(L)$ is matrix of polynomial in the lag operator, L , for each country $i = 1, \dots, 24$. Y_t is (4×1) vector that consists of $\Delta CO2EmissionPC$, $\Delta Environmental TaxRevenue$, $\Delta EnergyUsePC$, $\Delta GDPPC$

Lag order selection criteria in the panel VAR model using GMM estimators is given in Table 3.

Table 3. Lag Order Selection Results

Lag	CD	J	J p-value	MBIC	MAIC	MQIC
1	.1363404	339.7584	1.47e-45	54.63018	243.7584	168.7116
2	.6557164	272.0791	7.20e-40	81.99366	208.0791	158.0479
3	.8819297	114.8138	5.42e-17	19.77105	82.81379	57.79817

In the lag selection, we use the first 4 lags of variables for the first to third panel VAR model⁸.

The third order panel VAR model is preferred since it has the smallest MBIC, MAIC and MQIC values.

Based on the selection criteria, the third order panel VAR model is estimated where the first 4 lags of variables are used as instruments. In the next step, causality between variables is analyzed using panel Granger causality test. Table 4 presents the panel Granger causality test results for CO₂ emission per capita, environmental tax revenues.

Table 4. Panel Granger Causality Test Results

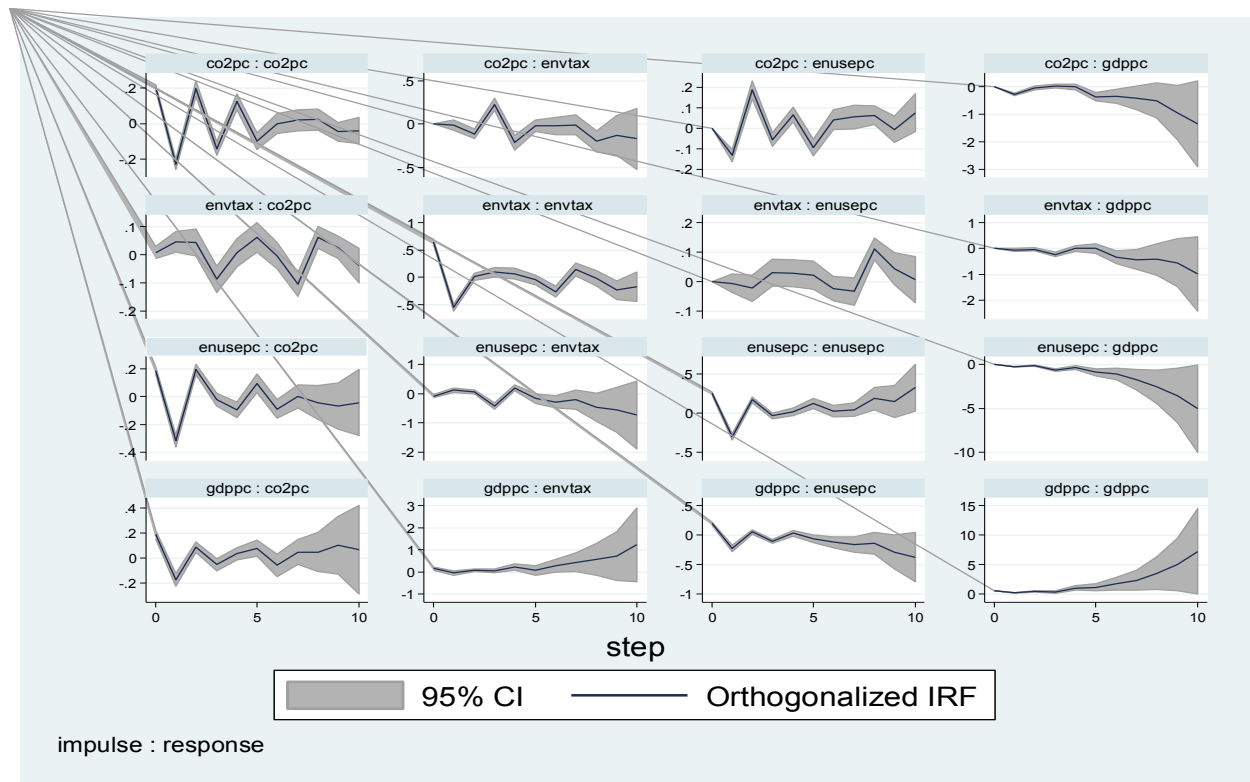
Equation \ Excluded	chi2	df	Prob > chi2
Environmental Tax Revenues \Rightarrow CO₂ Emission	132.848	3	0.000
Energy Use \Rightarrow CO₂ Emission	141.368	3	0.000
GDPPC \Rightarrow CO₂ Emission	270.314	3	0.000

⁸ We use Hansen's (1982) J statistic and corresponding p-value and moment model selection criteria of Andrews and Lu (2001) to find optimal lag with GMM estimators.

As seen in Table 4, environmental tax revenues, energy use and GDP per capita Granger cause to CO₂ emission per capita.

In the final step, the IRFs are exhibited to detect short/long-run linkages between from CO₂ emission per capita to environmental tax revenues. Figure 1 depicts the IRF plots.

Figure 1. PVAR IRF Plots



As seen in Figure 1, a positive shock on the level of environmental tax leads to a reduce in CO₂ emission in the short-run (after approximately 2 years than the shock), whereas the impact response of CO₂ emission to positive environmental tax reverse back from the 3rd year and fluctuates thereafter. As a consequence, CO₂ emission falls in response to a permanent increase in the environmental tax revenue in short-run.

On the other hand, the impact response of CO₂ emission to a one percent positive energy use shock and a one percent positive growth shock is initially negative, reverses back starting from the 1st year and fluctuates till 7th year and stabilizes in the long-run. The IRF results are in

line with the findings in the previous studies and potentially suggest an inverted U shape relationship between GDP and CO₂ emission.

4. CONCLUSION

As a Pigovian tax, the environmental tax has been levied by the states across the world in internalizing negative externalities since the 1990s. However, the efficiency of environmental taxes in mitigating green gas emission has been analyzed by the limited number of studies in the literature. Aiming to fill this gap, this study investigates short/long run transmission mechanisms between environmental taxes and CO₂ emission for 24 EU states using the PVAR model in the 1995-2014 period.

Panel Granger causality test results indicate that environmental taxes, gdp per capita and energy use Granger cause to CO₂ emission. IRFs of the PVAR model are estimated to depict the impact response of CO₂ emission to the other variables in the PVAR model. According to the IRFs, the impact response of CO₂ emission to environmental tax is negative in the short-run. This result verifies efficiency of environmental taxes in reducing CO₂ emission in the short term. On the other hand, a positive shock on the level of growth and a positive shock on the level of energy use lead to an increase in CO₂ emission temporarily, yet the impact response of CO₂ emission to a positive growth and a positive energy use shock fluctuates in the long-run. This finding support the Environmental Kuznets Curve hypothesis.

Empirical results of the study underline the efficiency of environmental taxes in mitigating green gas emission and supports the OECD's argument which says "*Taxes can directly address the failure of markets to take environmental impacts into account by incorporating these impacts into prices*" (OECD, 2017).

The findings of the study support the argument that proposes "*environmental taxes could be used as an important policy tool in reducing green gas emissions*". Nevertheless, various policies should be applied simultaneously and globally along with environmental taxes to mitigate the harmful effects of green gas emissions for humanity and the environment.

REFERENCES

- Abdullah, S., & Morley, B. (2014). Environmental taxes and economic growth: Evidence from panel causality tests. *Energy Economics*, 42, 27-33.
- Allan, G., Lecca, P., McGregor, P., & Swales, K. (2014). The economic and environmental impact of a carbon tax for Scotland: a computable general equilibrium analysis. *Ecological Economics*, 100, 40-50.
- André, F. J., Cardenete, M. A., & Velázquez, E. (2005). Performing an environmental tax reform in a regional economy. A computable general equilibrium approach. *The Annals of Regional Science*, 39(2), 375-392.
- Andrews, D. (2005). Cross section regression with common shocks. *Econometrica* 73, 1551-1585.
- Andrews, D. W., & Lu, B. (2001). Consistent model and moment selection procedures for GMM estimation with application to dynamic panel data models. *Journal of Econometrics*, 101(1), 123-164.
- Boehringer, C., Garcia-Muros, X., & González-Eguino, M. (2019). Greener and fairer: A progressive environmental tax reform for Spain (Vol. 418, No. 19). Oldenburg Discussion Papers in Economics.
- Bosquet, B. (2000). Environmental tax reform: does it work? A survey of the empirical evidence. *Ecological economics*, 34(1), 19-32.
- Bruvoll, A., & Larsen, B. M. (2004). Greenhouse gas emissions in Norway: do carbon taxes work? *Energy policy*, 32(4), 493-505.
- Canova, F., & Ciccarelli, M. (2013). Panel Vector Autoregressive Models: A Survey. In *VAR Models in Macroeconomics—New Developments and Applications: Essays in Honor of Christopher A. Sims* (pp. 205-246). Emerald Group Publishing Limited.
- Chudik, A., & Pesaran, M. H. (2013). Large panel data models with cross-sectional dependence: a survey. *CAFE Research Paper*, (13.15).

- Ekins, P., Summerton, P., Thong, C., & Lee, D. (2011). A major environmental tax reform for the UK: Results for the economy, employment and the environment. *Environmental and Resource Economics*, 50(3), 447-474.
- Elliott, J., & Fullerton, D. (2014). Can a unilateral carbon tax reduce emissions elsewhere? *Resource and Energy Economics*, 36(1), 6-21.
- Eurostat. (2017a, 12 5). Retrieved from Environmental Tax Revenues: http://ec.europa.eu/eurostat/web/products-datasets/-/t2020_rt320
- Eurostat. (2017b, 12 9). Retrieved from Environmental Taxes: <http://ec.europa.eu/eurostat/web/environment/environmental-taxes>
- Fisher, E. O. N., & Marrewijk, C. V. (1998). Pollution and economic growth. *Journal of International Trade & Economic Development*, 7(1), 55-69.
- Gemechu, E. D., Butnar, I., Llop, M., & Castells, F. (2014). Economic and environmental effects of CO2 taxation: an input-output analysis for Spain. *Journal of Environmental Planning and Management*, 57(5), 751-768.
- Hansen, L. P. (1982). Large sample properties of generalized method of moments estimators. *Econometrica: Journal of the Econometric Society*, 1029-1054.
- Holtz-Eakin, D., Newey, W., & Rosen, H. S. (1988). Estimating vector autoregressions with panel data. *Econometrica: Journal of the Econometric Society*, 1371-1395.
- Hong, C. Y., Huang, C. H., Li, J. F., & Tsai, Y. C. (2018). Environmental Tax Reform, R&D Subsidies and CO2 Emissions: View Double Dividend Hypothesis. *International Journal of Energy Economics and Policy*, 8(5), 288-293.
- Jeffrey, C., & Perkins, J. D. (2015). The association between energy taxation, participation in an emissions trading system, and the intensity of carbon dioxide emissions in the European Union. *The International Journal of Accounting*, 50(4), 397-41.
- Liang, Q. M., Fan, Y., & Wei, Y. M. (2007). Carbon taxation policy in China: How to protect energy-and trade-intensive sectors? *Journal of Policy Modeling*, 29(2), 311-333.
- Li, G., & Masui, T. (2019). Assessing the impacts of China's environmental tax using a dynamic computable general equilibrium model. *Journal of Cleaner Production*, 208, 316-324.

- Lin, B., & Li, X. (2011). The effect of carbon tax on per capita CO₂ emissions. *Energy policy*, 39(9), 5137-5146.
- Lin, B., & Jia, Z. (2019). How does tax system on energy industries affect energy demand, CO₂ emissions, and economy in China?. *Energy Economics*, 104496.
- Miller, S., & Vela, M. (2013). Are environmentally related taxes effective?.
- OECD. (2017). *Environmental Taxation A Guide for Policy Makers*. OECD. Paris: OECD. Retrieved 12 10, 2017, from <https://www.oecd.org/env/tools-evaluation/48164926.pdf>.
- Pesaran, M. (2004). General Diagnostic Tests for Corss Section Dependence in Panels. IZA Discussion Paper, 1240.
- Pesaran, M. H. (2007). A simple panel unit root test in the presence of cross- section dependence. *Journal of applied econometrics*, 22(2), 265-312.
- Sarafidis, V., & T. Wansbeek (2012). Cross-sectional dependence in panel data analysis. *Econometric Reviews* 31, 483.531.
- Silajdzic, S., & Mehić, E. (2018). Do Environmental Taxes Pay Off? The Impact of Energy and Transport Taxes on CO₂ Emissions in Transition Economies. *The South East European Journal of Economics and Business*, 13(2), 126-143.

HAVAYOLU İŞLETMELERİNİN KARŞILAŞTIRMALI KURUMSAL İTİBARI: THY VE PEGASUS

Çağla Pınar BOZOKLU⁹

Özet

Kurumsal itibar, tüm paydaşların beklentilerinin karşılanma düzeyinin algılanışıdır. Bu beklentilerin karşılanma düzeyi; müşteri odaklılığı, iyi işveren, güvenilir ve finansal açıdan güçlü işletme, ürün kalitesi, sosyal ve çevresel sorumluluklar olarak sınıflandırılan alt boyutlarla değerlendirilmektedir. Bu araştırmanın amacı Türk havayolu işletmelerinin kurumsal itibarının işletme çalışanları, rakip işletme çalışanları ve müşteriler olmak üzere 3 temel paydaş grubuna göre karşılaştırmalı olarak değerlendirilmesi ve paydaşlar arasında farklı bir algılama olup olmadığının saptanmasıdır. Buna göre, Kurumsal İtibar Ölçeği amaçlı ve kolayda örnekleme yöntemleri kullanılarak Ankara ilinde 191 kişiye uygulanmıştır. Sonuç olarak, Pegasus'un kurumsal itibarının THY'ninkinden daha olumlu olarak algılandığı ve bu algıyı etkileyen en önemli boyutun "iyi işveren" boyutu olduğu tespit edilmiştir. Her iki işletme için de en olumlu görüş bildiren paydaş, işletmelerin kendi çalışanlarıdır. Pegasus çalışanları THY işletmesini daha itibarlı olarak görmekte ve THY müşterileri ile benzer yaklaşımlar sergilemektedir. THY çalışanları ise Pegasus müşterilerine kıyasla, Pegasus işletmesinin itibarını daha zayıf görmektedir.

Anahtar Kelimeler: Kurumsal İtibar; Paydaş; Havayolu İşletmesi; Türkiye

RELATIVE CORPORATE REPUTATIONS OF AIRLINE COMPANIES: TURKISH AIRLINES VERSUS PEGASUS

Abstract

Corporate reputation is the net perception of a company's ability to meet the expectations of all its stakeholders. It is assessed by means of sub-dimensions classified as customer orientation, good employer, reliable and financially strong company, product/ service quality, social and environmental responsibility. The aims of this research are to evaluate corporate reputations of Turkish Airlines and Pegasus depending on the perceptions of three primary stakeholder groups –employee of competitor, employee of corporate, customer- and to ascertain whether there is any statistically meaningful

⁹ Dr. Öğr. Üyesi, Başkent Üniversitesi, cpbozoklu@baskent.edu.tr

difference among them. According to this, Corporate Reputation Scale was conducted to 191 participants in Ankara, by means of purposive and convenience sampling methods. Results demonstrated that the corporate reputation of Pegasus is perceived more reputable than Turkish Airlines and the most important dimension is employer image. The stakeholder group who has the most positive attitude towards both brands is corporates' employees. Moreover, employees of Pegasus believe that Turkish Airlines reputation is more powerful and they display a similar attitude with Turkish airlines' customers. Turkish Airlines has a stronger employer brand image compared to Pegasus even though it has relatively a poor corporate reputation.

Keywords: *Corporate Reputation; Stakeholder; Airline Company; Turkey*

1. GİRİŞ

İtibar, bir işletmenin tüm paydaşlarının beklentilerini karşılama yeteneği ve bu yeteneğin algılanışıdır (Fombrun, 1996). De Chernatony ve Harris (2000), tüm paydaşların göz önüne alınması gerektiği düşüncesine katılmakla birlikte, bir markanın kimliğinin temsili değerlendirmesi olduğunu da belirtmiştir. Yazarlar marka kimliğini ve dolayısıyla onun imajının önemini vurgulamıştır. Tanımın tüm paydaşları kapsadığı açık olmasına rağmen, çoğu yazar kurumsal itibar kavramını belirli paydaşlara ya da imaj boyutlarına odaklanarak ele almaktadır.

Bu araştırma, benzer araştırmalardan farklı olarak, Türk havayolu işletmelerinin kurumsal itibarının işletme çalışanları, rakip işletme çalışanları ve müşteriler olmak üzere 3 temel paydaş grubuna göre ve her bir itibar boyutunu ayrı ayrı ele alarak, karşılaştırmalı olarak değerlendirmektedir. Bu amaç doğrultusunda, öncelikle kurumsal itibar hakkında genel bir bilgi verilmekte, daha sonra ise yapılan araştırmanın yöntemi, bulguları ve bu bulgulara bağlı öneriler sunulmaktadır.

2. KURUMSAL İTİBAR KAVRAMI

Kotler ve diğerlerine (2005: 556) göre marka değeri, marka sadakati, farkındalık düzeyi, kalite algısı ve çağrışım bileşenlerinden oluşmaktadır. Bu marka değeri bileşenleri, her ne kadar Fombrun'un (1996) grafiksel bir matris ile açıkladığı kurumsal itibar boyutları olan, toplumsal imaj, finansal imaj, ürün imajı ve insan kaynakları imajı ile bir bağlamda ilişkili olsa da;

tümüyle kurumsal itibarı açıklamaya yetmemektedir. Çünkü Türk ve yabancı yazında markanın fayda sağladığı taraflar olarak ele alınan işletme paydaşları çoğunlukla müşteriler, aracılar ve işletmenin kendisi olarak sınıflandırılmaktadır. Oysa kurumsal itibara konu olan paydaşlar, bunlara ek olarak dışarıda devlet kurumları, finansal kuruluşlar, sivil toplum kuruluşları, toplum geneli, medya vb. gibi çeşitli örgütleri; içeride ise çalışanları kapsamaktadır. Bu kavram Paydaş Teorisi altında il olarak Freeman (1984) tarafından ele alınmış ve daha sonrasında çoğu araştırmacı tarafından benimsenmiştir.

Kurumsal itibar araştırmalarında en çok odaklanılan paydaşlardan biri müşteriler, diğeri ise çalışanlardır. Kurumsal markalaşma yazınında çalışanların önemi vurgulanmıştır (Ind, 1997; Wilson, 1997, 2001; de Chernatony, 2001; Harris ve de Chernatony, 2001; Hatch ve Schultz, 2001, 2003; Balmer ve Gray, 2003). Çalışanlar tutumları ve davranışlarıyla bir kurumsal markayı güçlendirebilir ya da zayıflatabilirler. Müşteriler ile etkileşim içindedirler ve herhangi bir negatif tutum müşterinin marka deneyimi üzerinde etkili olabilir. Bu iki paydaşlar arasında paylaşılan değerler ise, kurumsal markanın bütünleşmesine ve güçlenmesine yardımcı olacaktır. Bu paylaşım ise, içsel pazarlama yaklaşımında detaylı olarak ele alınmaktadır. Ind (1997, 1998), de Chernatony ve Harris (2000) ve Pringle ve Gordon (2001), çalışanların değerleri ve davranışları ile müşterilerin beklentileri arasındaki uyumun önemine değinmiştir. Eğer bu uyum müşteri tatminin gereklerinden biri ise, aynı ilişki farklı paydaş grupları arasında da olmalıdır.

Walsh ve Beatty (2007) kurumsal itibar kavramının müşteri odaklılığı, iyi işveren, güvenilir ve finansal açıdan güçlü işletme, ürün kalitesi, sosyal ve çevresel sorumluluklar olarak sınıflandırılan alt boyutlarla değerlendirilmesini önermektedir.

Müşteri odaklılığı müşterileri taleplerinin üstün değer sunumu ile tatmin edilmesini gerektirmektedir (Dowling ve Uncles, 1997). Bu kapsamda ürün yöneticileri tüketicilerin risk algılarını kontrol edebilecek stratejiler aracılığı ile konfor ve güvenlik beklentilerini fonksiyonel fayda özellikleri ile (Rotchanakitumnuai ve Speece, 2003), sosyal kimlik, statü ya da kişisel kimlik gibi sembolik fayda özellikleri geliştirebilir (Bhattacharya ve Sen, 2003).

Ayrıca Hart ve Murphy (1998) ve Ind (1997, 1998) gibi yazarlar, güçlü kurumsal markaların en iyi personeli işe aldığını ve elinde tutmayı başardığını belirtmiştir. Ambler ve Barrow (1996), Backhaus ve Tikko (2004), Sullivan (2004), Berthon ve diğerleri (2005), Carrington (2007) ve Moroko ve Uncles (2008) gibi yazarlar bu bakış açısını benimseyerek,

işveren markası kavramını geliştirmiştir. Lloyd'a (2002) göre işveren markası, "bir işletmenin, şimdiki ve gelecekteki çalışanlarına çalışmak için arzu edilir bir yer olduğunu gösteren iletişim çabalarının toplamı"dır. İşveren markalaşması, bir örgütün hem rakiplerinden farklılaşmasını sağlamakta; hem de özellikli rakip işletme çalışanlarını kendine çekmektedir. Bu yüzden işveren imajı değerlendirilirken sadece işletme çalışanlarının itibar algısının ölçülmesi yeterli olmayacaktır. Mutlaka rakip işletme çalışanlarının da görüşleri toplanmalıdır.

Bir diğer yandan Bromley (2000) ise itibarı, bir işletmenin ederi veya değerinin bir endeksi olarak ifade etmiştir. Bu tanım ise, itibar kavramını marka imajı yerine finansal imaj odağında ele almaktadır. Örneğin, Peters ve Waterman (1982) tarafından yazılmış "Mükemmeliyetin Aranışı" (In Search of Excellence) kitabı, en başarılı ABD işletmelerinin ortak özelliklerini anlatmaktadır. Bu kitabın basımından sadece bir kaç yıl sonra ise, Businessweek (1984), Peters ve Waterman'ın "mükemmel" olarak adlandırdığı işletmelerin 43'ünün, yani üçte birinin, ciddi finansal zorluklar yaşadığını bildirmiştir. Ancak bu finansal güçlüklerin, kurumsal itibardaki sarsılmanın sonucu mu yoksa nedeni mi olduğu açıklanmamıştır. Mesela, BP hisse senedi fiyatı 2010 yılı Nisan ayında Deepwater Horizon sondaj kulesindeki patlama sonrasında gelişen sızıntıdan dolayı, 52 haftalık yükseliş değeri olan 6,55 £'tan 3,02 £'a düşmüştür. 2010 Aralık ayında ise 4,60 £'a geri çıkmıştır. Petrol işletmeleri için daha önce hiç duyulmamış bir durum olarak; bir noktada hisse senedi fiyatı işletmenin muhasebe değerinin altına düşmüştür (Roper ve Fill, 2012). Dolayısıyla, bir örgütün defter değeri gibi somut varlıklarının, bir işletmenin markası ve itibarı gibi soyut varlıklarından daha az değerli olabileceği unutulmamalıdır.

Ambler'in (1997) da ifade ettiği gibi garanti gibi fonksiyonel faydaya dayalı öneriler marka kapsamında bir kalite sözü gibi işlemektedir. Müşteri beklentilerinin tatmin düzeyi, ürünün performans özellikleri ve markanın güvenilirliği ürün kalitesi kapsamında ele alınmaktadır. Ayrıca tüketiciler genellikle ait olmak istedikleri grupların tercih ettiği itibarı yüksek markaları daha kaliteli görme eğilimindedirler (Long ve Shiffman, 2000). Bu durum ürün kalitesi ile kurumsal marka itibarı arasında bir ilişki olduğunu göstermektedir.

Bunlara ek olarak, bazı tüketiciler işletmelerden sosyal, ekonomik ve çevresel problemlere en azından ürünleri kapsamında katkı sağlamalarını beklemektedir. Bazı işletmeler bu beklentilere uygun olarak, dış çevredeki sosyal örgütlerin baskılarına tepki vermek ya da

sürdürülebilirliğe katkı sağlamak ya da etik ihtiyaçları tatmin etmek gibi nedenlerle sosyal ve çevresel sorumluluk faaliyetleri yürütebilirler (Cramer, 2008). Yapılan araştırmalar, sosyal ve çevresel sorunlara duyarlı olan tüketicilerin kendilerini özellikle sosyal sorumluluk imajı güçlü olan işletmelerle daha çok tanımladığını göstermektedir (Lichtenstein vd., 2010; Luo ve Bhattacharya, 2006).

Van Riel ve Fomburn (2007:61) kurumsal itibarı değerlendirirken, bir örgüte yönelik toplam algının, örgütün kendisi için anlattığı hikâyeye ne kadar benzediğine dikkat edilmesi gerektiğini belirtmiştir. Eğer burada bir dengesizlik söz konusu ise, kurumsal itibar üzerinde negatif bir etkisi olacaktır. Güçlü bir itibara sahip olmak rastgele gelişen bir olumsuzluğa karşı örgütü koruyacaktır fakat iki mesaj (içsel kimlik ile dışsal imaj) arasındaki sürekli bir farklılık ya da boşluk devamlı bir hasara yol açacaktır. Buna ek olarak Balmer'a (1998) göre, bir markanın kişiliği ve kimliği açıkça anlaşılmalı ve tüm paydaşların bu algılara yönelik bakış açıları hesap edilmelidir. Bir kurumsal markanın farklı paydaşlar tarafından algılanışı arasındaki farklılık (Aaker, 1996; de Chernatony, 1999, Bickerton, 2000; Harris & de Chernatony, 2001) mutlaka kaçınılması gereken bir tehdit olarak ele alınmaktadır.

3. YÖNTEM

Bu araştırmanın amacı, Türk havayolu işletmelerinin kurumsal itibarının çeşitli paydaş gruplarına göre farklılaşp farklılaşmadığının belirlenmesidir. Araştırma hipotezi aşağıda verilmiştir:

H_0 = Türk Havayolu işletmelerinin kurumsal itibarı kapsamında, çeşitli paydaş grupları arasında istatistiksel anlamlı farklılık yoktur.

Amaçlı ve kolayda örnekleme yöntemleri kullanılarak, Havayolu işletmelerinin iç paydaşlarına (çalışan) ve dış paydaşlarına (rakip işletme çalışanı, toplum ve müşteri) ulaşılmıştır.

Araştırmada, Walsh ve Beatty'nin (2007) geliştirdiği Müşteri Odaklı Kurumsal İtibar ölçeği uygulanmıştır. Bu ölçek, kurumsal itibar yazınının gelişimine uygun olarak, bir işletmenin itibarını etkileyen çoklu imaj boyutunu dikkate alan kapsamlı bir ölçektir. Müşteri Odaklı Kurumsal İtibar ölçeği "Müşteriye Yönelim", "İyi İşveren", Dayanıklı ve Finansal Açından Güçlü Bir İşletme", "Ürün ve Hizmet Kalitesi" ve "Toplumsal ve Çevresel Sorumluluk"

olmak üzere 5 bölümden oluşmaktadır ve 5'li Likert ile değerlendirilmektedir. Bu bölümler "Bulgular" başlığı altında alt başlıklar olarak ele alınmıştır. Ölçek soruları öncesinde katılımcıların demografik özelliklerini sorgulayan 9 soru bulunmaktadır. Bu bölümde cinsiyet, yaş aralığı, eğitim ve gelir düzeyi, medeni durumu soruları dışında, çalışma durumu, çalıştığı işyeri, havayolu işletmelerinden birinde çalışıp çalışmadığı, müşteri özellikleri (sadık/ markalar arası gezinen/ potansiyel müşteri) ve ait olduğu paydaş grubu soruları da mevcuttur.

Anketin güvenilirliğini ölçmek amacıyla, 2017 Kasım ayı boyunca 112 kişiye ön test uygulanmıştır. Likert sorularına yönelik yapılan güvenilirlik testi sonucuna göre, Müşteri İlişkileri İmaj Boyutu için 0,863, İşveren İmaj Boyutu için 0,747, Finansal İmaj Boyutu için 0,872, Ürün İmaj Boyutu için 0,729 ve Toplumsal ve Çevresel Sorumluluk İmajı Boyutu için 0,789 olarak ölçülmüştür.

Araştırmada toplam 260 anket toplanmış ancak, eksik olan ve kasıtlı olarak yanlış cevaplandırıldığı anlaşılan anketlerin elenmesiyle, 191 anketle sonuçlandırılmıştır. Anket sonuçları ise, IBM SPSS Statics 22.0 ile test edilmiş ve değerlendirilmiştir.

3. BULGULAR

Araştırmanın bulguları Normallik testi sonuçları, Havayolu işletmelerinin kurumsal itibarlarının karşılaştırılması, Pegasus işletmesinin kurumsal itibarının paydaşlarına göre karşılaştırılması ve THY işletmesinin kurumsal itibarının paydaşlarına göre karşılaştırılması biçiminde sınıflandırılmıştır.

3.1. Geçerlilik ve Güvenilirlik Testleri

Geliştirilen Tüketici Sinizmi Ölçeğinin güvenilirlik ve geçerliliğini test etmek için öncelikle ölçeğin boyutluluğunu ortaya koymak üzere Faktör Analizi (KFA) gerçekleştirilmiştir. Buna bağlı olarak, Temel Eksenler (Principal Axis Factoring) yaklaşımı, faktörlerin birbirleriyle ilişkili olduğu düşüncesi ile eğik döndürme tekniklerinden Promax'tan faydalanılmıştır (Büyüköztürk, 2002). Faktör yüklerinin 0,50'den büyük olması durumunda geçerliliğin sağlandığı söylenebilir. Güvenilirlik değerlendirmesinde sıklıkla, ifadelerin içsel tutarlılık düzeyini ortaya koyan (Netemeyer vd., 2003: 11) Cronbach Alpha (CA) değeri kullanılmakta olup, bu değer 0,70'in üzerinde olması beklenmektedir.

Yapılan testler sonucunda Cronbach Alpha (CA) değerleri ölçeğin 0,973, Müşteri Odaklılık alt ölçeğinin 0,906, İyi işveren alt ölçeğinin 0,924, Güvenilir ve Finansal Açıdan Güçlü İşletme alt ölçeğinin 0,929, Ürün Kalitesi alt ölçeğinin 0,887, Sosyal ve Çevresel Sorumluluk alt ölçeğinin 0,876 olduğu tespit edilmiştir. Faktör yükleri incelendiğinde ise, Müşteri Odaklılık alt ölçeğinin 0,789 ile 0,873 (KMO= 0,858, $p \leq 0,000$), İyi işveren alt ölçeğinin 0,728 ile 0,890 (KMO= 0,912 $p \leq 0,000$), Güvenilir ve Finansal Açıdan Güçlü İşletme alt ölçeğinin 0,793 ile 0,870 (KMO= 0,896 $p \leq 0,000$), Ürün Kalitesi alt ölçeğinin 0,804 ile 0,904 (KMO= 0,814 $p \leq 0,000$), Sosyal ve Çevresel Sorumluluk alt ölçeğinin 0,865 ile 0,913 (KMO= 0,729 $p \leq 0,000$) arasında olduğu belirlenmiştir.

3.2. Normallik testi bulguları

Likert ölçek sorularına ilişkin verilerin normal dağılıp dağılmadığına bakılmıştır. Kolmogorov Smirnov ve Shapiro-Wilk testi sonuçlarına göre, hiç bir veride normal dağılım görülmemektedir ($p^{Kolmogorov} \leq 0.001$, $p^{Shapiro} \leq 0.001$).

Ancak Tabachnik ve Fidell (2013), özellikle sosyal bilimlerde, kullanılan 5’li ve 7’li Likert ölçeklerin yapısı itibari ile bu test sonuçlarının çoğunlukla normal dağılım göstermeme eğiliminde olduğundan bahsetmiştir. Yazarlar, bu kısıtı ortadan kaldırmak için, “Skewness” ve “Kurtosis” olarak geçen, çarpıklık ve basıklık değerlerinin incelenmesini önermiş ve bu değerlerin “+1,5” ile “-1,5” arasında olması durumunda verilerin normal dağılım gösterdiğini varsaymıştır. Benzer yaklaşımı benimseyen George ve Mallery (2010) ise, bu değerlerin “+2” ile “-2” arasında olması durumunda verilerin normal dağılım gösterdiğini savunmaktadır. Tablo 1’de sunulduğu gibi Likert ölçek sorularının çarpıklık ve basıklık değerleri incelenmiş, “İşveren” ve “Ürün” boyutlarında uygun görülmeyen değerler gözlemlenmiştir.

Tablo 1. Normallik Testi Basıklık ve Çarpıklık Değerleri

Boyut	İfade	İstatistik	Standart Sapma
İşveren İmajı	İşletme çalışmak için iyi bir işletme olarak görülmektedir.	Skewness	9,093
		Kurtosis	110,527
Ürün İmajı	İşletme yenilikçi ürünler üretir.	Skewness	12,144

Kurtosis	160,588	0,351
----------	---------	-------

Bu bilgiler ışığında, verilerin normal dağılmaması nedeniyle yapılacak istatistiksel testlerde parametrik olmayan testlerin seçilmesine karar verilmiştir.

3.3. Havayolları işletmelerinin kurumsal itibar açısından farklılıkları

Kurumsal İtibar ölçeğindeki ifadeler kapsamında, %95 güven aralığı için, THY ve Pegasus işletmelerinin anlamlı farklılık gösterip göstermediği, tüm imaj boyutlarının ortalamaları karşılaştırılarak, Mann Whitney U ile test edilmiştir. Tablo 2’de de görülebildiği gibi işveren imajı hariç, hiç bir boyuta ilişkin istatistiksel olarak anlamlı farklılık bulunmamıştır.

Tablo 2’ye göre Pegasus işletmesinin, THY’na kıyasla daha güçlü bir itibarı olduğu görülmektedir. THY’nin devlet destekli bir işletme olmasına, çok daha fazla uçuş rotasına ve daha yüksek bir marka değerine sahip olmasına rağmen bu sonuç oldukça şaşırtıcı niteliktedir.

Tablo 2. *Havayolları İşletmelerinin Kurumsal İtibar Açısından Farklılıkları*

Kurumsal İtibar	İşletme	n	R	U	p
Müşteri İlişkileri İmajı	Pegasus	48	101,38	3174,00	0,434
	THY	143	94,20		
	Toplam	191			
İşveren İmajı	Pegasus	48	124,77	2051,00	≤0,001
	THY	143	86,34		
	Toplam	191			
Finansal İmaj	Pegasus	48	108,38	2838,00	≤0,072
	THY	143	91,85		
	Toplam	191			

Ürün İmajı	Pegasus	48	98,14	3329,50	0,753
	THY	143	95,28		
	Toplam	191			
Toplumsal ve Çevresel Sorumluluk İmajı	Pegasus	48	107,96	2858,00	0,080
	THY	143	91,99		
	Toplam	191			

3.4.Pegasus işletmesi kurumsal itibarının paydaşlarına göre farklılıkları

Bu bölümde Pegasus işletmesinin kurumsal itibarı ve onu oluşturan imaj boyutları daha detaylı olarak ele alınmaktadır. Kurumsal İtibar ölçeğindeki ifadeler kapsamında, %95 güven aralığı için, Pegasus işletmesinin tüm imaj boyutları ayrı ayrı, paydaşlarına göre anlamlı farklılık gösterip göstermediği Kruskal Wallis H ile test edilmiştir. Bu bulgular alt başlıklar halinde sunulmaktadır.

3.4.1. Pegasus işletmesi müşteri ilişkileri imajının paydaşlara göre karşılaştırılması

Tablo 3’de görüldüğü gibi, Pegasus işletmesi müşteri ilişkileri imajının paydaşlarına göre algılanışı açısından, tüm ifadelerle ilişkin istatistiksel anlamlı farklılık bulunmuştur. Pegasus işletmesi çalışanları, diğer paydaşlara kıyasla müşteri ilişkileri imajını daha güçlü olarak değerlendirmektedir. Ancak, diğer paydaşlar arasında anlamlı farklılık olup olmadığını belirlemek amacıyla Mann Whitney U testleri yapılmıştır.

Mann Whitney U testi sonuçlarına göre Pegasus işletmesi müşterileri, rakip işletme çalışanlarına kıyasla işletmeyi daha “duyarlı çalışanlara sahip” ve “müşterilerine karşı adil davranan bir işletme” olarak değerlendirmektedir ($p^{M2}= 0,048$, $U^{M2}=12,500$; $p^{M4}= 0,038$, $U^{M4}=11,500$). Buna ek olarak, rakip işletme çalışanları Pegasus çalışanlarına kıyasla çoğu ifade kapsamında, işletmenin müşteri ilişkileri imajını daha olumsuz olarak algılamaktadır ($p^{M1}=$

0,001, $U^{M1}=3,000$; $p^{M2}= 0,001$, $U^{M2}=1,500$; $p^{M4}= 0,003$, $U^{M4}=7,000$; $p^{M5}= 0,011$, $U^{M5}=14,500$; $p^{M6}= 0,010$, $U^{M6}=13,000$).

Ayrıca Pegasus işletmesi müşterileri, tüm ifadeler kapsamında çalışanlarına kıyasla, Pegasus işletmesi'nin daha zayıf bir müşteri ilişkileri itibarına sahip olduğunu düşünmektedir. Yani, müşteri ilişkileri imajına ait tüm ifadeler kapsamında Mann Whitney U testi sonuçları anlamlı ve aynı yöndedir ($p^{M1}= 0,002$, $U^{M1}=106,000$; $p^{M2}= 0,001$, $U^{M2}=93,000$; $p^{M3}= 0,010$, $U^{M3}=127,500$; $p^{M4}= 0,04$, $U^{M4}=111,000$; $p^{M5}= 0,014$, $U^{M5}=13,500$; $p^{M6}= 0,003$, $U^{M6}=110,000$).

Tablo 3. Pegasus İşletmesi Müşteri İlişkileri İmajının Paydaşlarına göre Kruskal Wallis H Testi

Kurumsal İtibar	İfade	Paydaş Grubu	n	R	χ^2	p
Müşteri İlişkileri İmajı	1. İşletme müşterilerine nazik davranan çalışanlara sahiptir.	Müşteri	16	18,25	16,702	$\leq 0,001$
		Çalışan	28	30,61		
		Rakip	4	6,75		
		Toplam	48			
	2. İşletme müşteri ihtiyaçlarına duyarlı çalışanlara sahiptir.	Müşteri	16	17,53	19,461	$\leq 0,001$
		Çalışan	28	31,13		
		Rakip	4	6,00		
		Toplam	48			
	3. İşletme müşterilerine karşı ilgilidir.	Müşteri	16	18,34	7,373	0,025
		Çalışan	28	28,75		
		Rakip	4	19,38		
		Toplam	48			
4. İşletme müşterilerine karşı adil davranmaktadır.	Müşteri	16	18,72	14,916	0,001	
	Çalışan	28	30,29			
	Rakip	4	7,13			
	Toplam	48				
5. İşletme tüketici haklarını ciddiye almaktadır.	Müşteri	16	19,50	10,464	0,005	
	Çalışan	28	29,32			
	Rakip	4	10,75			

	Toplam	48			
6.İşletme tüm müşterilerine ne kadar para harcadığına bakmaksızın ilgi alaka göstermektedir.	Müşteri	16	18,22	13,176	0,001
	Çalışan	28	30,11		
	Rakip	4	10,38		
	Toplam	48			

3.4.2. Pegasus işletmesi işveren imajının paydaşlara göre karşılaştırılması

Tablo 4’te görüldüğü gibi işveren imajına ilişkin tüm ifadelerde istatistiksel olarak anlamlı farklılık bulunmuştur. Pegasus işletmesi çalışanları, diğer paydaşlara kıyasla işletmenin işveren imajını daha olumlu olarak değerlendirmektedir. Ancak, diğer paydaşlar arasında anlamlı farklılık olup olmadığını belirlemek amacıyla Mann Whitney U testleri yapılmıştır.

Tablo 4. Pegasus İşletmesi İşveren İmajının Paydaşlarına Göre Kruskal Wallis H Testi

Kurumsal İtibar	İfade	Paydaş Grubu	N	R	χ^2	p
İşveren İmajı	1.İşletme çalışmak için iyi bir yer olarak görülmektedir.	Müşteri	16	15,31	13,200	0,001
		Çalışan	28	29,38		
		Rakip	4	27,13		
		Toplam	48			
	2.İşletme çalışanlarına iyi davranan bir işletmedir.	Müşteri	16	16,56	15,006	0,001
		Çalışan	28	30,64		
		Rakip	4	13,25		
		Toplam	48			
	3.İşletme mükemmel bir liderlik ile yönetilmektedir.	Müşteri	16	16,38	19,030	≤0,001
		Çalışan	28	31,32		

	Rakip	4	9,25		
	Toplam	48			
4. İşletme çalışanlarına yüksek standartlara uygun şekilde davranmaktadır.	Müşteri	16	15,31	21,039	≤0,001
	Çalışan	28	31,86		
	Rakip	4	9,75		
	Toplam	48			
5. İşletme iyi çalışanlara sahiptir.	Müşteri	16	16,47	17,539	≤0,001
	Çalışan	28	30,98		
	Rakip	4	11,25		
	Toplam	48			
6. İşletme çalışanlarının ihtiyaçlarına dikkat gösteren bir yönetime sahiptir.	Müşteri	16	15,63	20,197	≤0,001
	Çalışan	28	31,64		
	Rakip	4	10,00		
	Toplam	48			
7. İşletme iyi bir şekilde yönetilmektedir.	Müşteri	16	19,16	14,715	0,001
	Çalışan	28	29,93		
	Rakip	4	7,88		
	Toplam	48			

Mann Whitney U testi sonuçlarına göre Pegasus işletmesinin müşterileri ile rakip işletme çalışanları arasındaki istatistiksel olarak anlamlı farklılık, sadece “işletmenin iyi bir şekilde

yönetilmesi” düşüncesine dayanmaktadır. Pegasus işletmesi rakip işletme çalışanlarının bu ifadeyi, müşterilerden daha olumsuz olarak değerlendirdiği tespit edilmiştir ($p^{i7}= 0,039$, $U^{i7}=13,000$). Buna ek olarak, rakip işletme çalışanları Pegasus çalışanlarına kıyasla çoğu ifade kapsamında, işletmenin işveren imajını daha olumsuz olarak algılamaktadır ($p^{i2}= 0,023$, $U^{i2}=21,000$; $p^{i3}= 0,004$, $U^{i3}=10,000$; $p^{i4}= 0,004$, $U^{i4}=9,000$; $p^{i5}= 0,002$, $U^{i5}=10,000$; $p^{i6}= 0,003$, $U^{i6}=9,000$; $p^{i7}= 0,003$, $U^{i7}=8,500$).

Ayrıca müşteriler, tüm ifadeler kapsamında işletme çalışanlarına kıyasla, Pegasus işletmesi'nin işveren açısından daha zayıf bir itibara sahip olduğunu düşünmektedir ($p^{i1}= 0,000$, $U^{i1}=90,500$; $p^{i2}= 0,000$, $U^{i2}=87,000$; $p^{i3}= 0,000$, $U^{i3}=79,000$; $p^{i4}= 0,000$, $U^{i4}=65,000$; $p^{i5}= 0,000$, $U^{i5}=88,500$; $p^{i6}= 0,000$, $U^{i6}=71,000$; ($p^{i7}= 0,004$, $U^{i7}=119,000$).

3.4.3. Pegasus işletmesi finansal imajının paydaşlara göre karşılaştırılması

Tablo 5’de görüldüğü gibi finansal imajına ilişkin çoğu ifadede istatistiksel anlamlı farklılık bulunmuştur. İşletme çalışanları Pegasus’un finansal imajını diğer paydaşlara kıyasla daha güçlü olarak değerlendirmektedir. Ancak, diğer paydaşlar arasında anlamlı farklılık olup olmadığını belirlemek amacıyla Mann Whitney U testleri yapılmıştır.

Mann Whitney U testi sonuçlarına göre Pegasus işletmesinin müşterileri ile rakip işletme çalışanları arasındaki istatistiksel olarak anlamlı farklılık, sadece “işletmenin geleceği için net bir vizyonu vardır” düşüncesine dayanmaktadır. Rakip işletme çalışanları bu ifadeyi, müşterilere kıyasla daha olumsuz olarak değerlendirmektedir ($p^{F7}= 0,048$, $U^{F7}=13,000$). Buna ek olarak, rakip işletme çalışanları Pegasus çalışanlarına kıyasla çoğu ifade kapsamında, işletmenin finansal imajını daha olumsuz olarak algılamaktadır ($p^{F3}= 0,009$, $U^{F3}=15,000$; $p^{F4}= 0,025$, $U^{F4}=23,000$; $p^{F5}= 0,039$, $U^{F5}=23,000$; $p^{F6}= 0,020$, $U^{F6}=19,000$; $p^{F7}= 0,011$, $U^{F7}=16,000$).

Ayrıca Pegasus işletmesi çalışanları müşterilerine kıyasla, işletmenin “rakiplerine kıyasla daha iyi olma eğiliminde olduğunu” ve “pazar fırsatlarını fark ederek, avantajına kullandığını” düşünmektedir ($p^{F1}= 0,003$, $U^{F1}=120,500$; $p^{F2}= 0,006$, $U^{F2}=129,000$).

Tablo 5. Pegasus İşletmesi Finansal İmajın Paydaşlarına göre Kruskal Wallis H Testi

Kurumsal İtibar	İfade	Paydaş Grubu	N	R	χ^2	p
Finansal İmaj	1. İşletme rakiplerinden daha iyi olma eğilimi içerisindedir.	Müşteri	16	18,28	9,054	0,011
		Çalışan	28	28,95		
		Rakip	4	18,25		
		Toplam	48			
	2. İşletme işletme pazar fırsatlarını fark ederek, avantajına kullanmaktadır.	Müşteri	16	18,88	8,281	0,016
		Çalışan	28	28,68		
		Rakip	4	17,75		
		Toplam	48			
	3. İşletmenin gelecekte büyüyeceğine ilişkin güçlü belirtiler vardır.	Müşteri	16	21,59	8,503	0,014
		Çalışan	28	28,23		
		Rakip	4	10,00		
		Toplam	48			
4. İşletmeye yatırım iyi bir yatırımdır.	Müşteri	16	21,28	6,596	0,037	
	Çalışan	28	27,93			
	Rakip	4	13,38			

	Toplam	48			
6.İşletme finansal olarak iyi durumdadır.	Müşteri	16	21,63	6,833	0,033
	Çalışan	28	27,96		
	Rakip	4	11,75		
	Toplam	48			
7.İşletmenin geleceği için net bir vizyonu vardır.	Müşteri	16	21,77	7,911	0,019
	Çalışan	28	27,23		
	Rakip	4	9,75		
	Toplam	48			

3.4.4. Pegasus işletmesi ürün imajının paydaşlara göre karşılaştırılması

Tablo 6'ya göre ürün imajına ilişkin tüm ifadelerde istatistiksel anlamlı farklılık bulunmuştur. İşletme çalışanları Pegasus'un ürün imajını diğer paydaşlara kıyasla daha olumlu olarak değerlendirmektedir. Ancak, diğer paydaşlar arasında anlamlı farklılık olup olmadığını belirlemek amacıyla Mann Whitney U testleri yapılmıştır.

Mann Whitney U testi sonuçlarına göre Pegasus işletmesinin müşterileri ile rakip işletme çalışanları arasındaki istatistiksel olarak anlamlı farklılık, sadece "işletmenin yenilikçi hizmetler ürettiği" düşüncesine dayanmaktadır. Rakip işletme çalışanları bu ifadeyi, müşterilere kıyasla daha olumsuz olarak değerlendirmektedir ($p^{\text{Ü2}}= 0,017$, $U^{\text{Ü2}}=9,000$). Buna ek olarak, rakip işletme çalışanları Pegasus çalışanlarına kıyasla sadece "işletme yenilikçi hizmetler üretir" ifadesi kapsamında, işletmenin ürün imajını daha olumsuz olarak algılamaktadır ($p^{\text{Ü2}}= 0,004$, $U^{\text{Ü2}}=10,000$).

Ayrıca Pegasus işletmesi çalışanları müşterilerine kıyasla, işletmeyi "güçlü ve güvenilir", "yüksek kaliteli ürün sunan" ve " sunduğu hizmetlerin arkasında duran" bir işletme olarak

algılamaktadır ($p^{\dot{U}1}= 0,001$, $U^{\dot{U}1}=111,500$; $p^{\dot{U}3}= 0,028$, $3=139,000$; $p^{\dot{U}4}= 0,012$, $U^{\dot{U}4}=134,000$).

Tablo 6. Pegasus İşletmesi Ürün İmajının Paydaşlarına göre Kruskal Wallis H Testi

Kurumsal İtibar	İfade	Paydaş Grubu	N	R	χ^2	p
Ürün İmajı	1. İşletme güçlü ve güvenilir bir işletmedir.	Müşteri	16	17,75	11,076	0,004
		Çalışan	28	29,48		
		Rakip	4	16,63		
		Toplam	48			
	2. İşletme yenilikçi hizmetler üretir.	Müşteri	16	22,44	10,016	0,007
		Çalışan	28	28,14		
		Rakip	4	7,25		
		Toplam	48			
	3. İşletme yüksek kaliteli ürün ve hizmetler sunmaktadır.	Müşteri	16	19,69	6,836	0,033
		Çalışan	28	28,61		
		Rakip	4	15,00		
		Toplam	48			
4. İşletme sunduğu hizmetlerin arkasında durmaktadır.	Müşteri	16	18,75	6,222	0,045	
	Çalışan	28	28,21			
	Rakip	4	21,50			
	Toplam	48				

3.4.5. Pegasus işletmesi toplumsal ve çevresel sorumluluk imajının paydaşlara göre karşılaştırılması

Tablo 7’de de görüldüğü gibi, toplumsal ve çevresel sorumluluk imajının sadece ilk ifadesine ilişkin olarak istatistiksel anlamlı farklılık bulunmuştur. Pegasus işletmesi çalışanları, işletmenin toplumsal ve çevresel sorumluluk imajını diğer paydaşlara kıyasla daha olumlu olarak değerlendirmektedir. Ancak, diğer paydaşlar arasında anlamlı farklılık olup olmadığını belirlemek amacıyla Mann Whitney U testleri yapılmıştır.

Tablo 7. Pegasus İşletmesi Toplumsal ve Çevresel Sorumluluk İtibarının Paydaşlarına göre Kruskal Wallis H Testi

Kurumsal İtibar	İfade	Paydaş Grubu	N	R	χ^2	p
Toplumsal ve Çevresel Sorumluluk İmaju	1. İşletme yeni istihdam olanakları yaratmak için çaba göstermektedir.	Müşteri	16	22,63	11,076	0,042
		Çalışan	28	27,55		
		Rakip	4	10,63		
		Toplam	48			

Mann Whitney U testi sonuçlarına göre Pegasus işletmesinin müşterileri ile rakip işletme çalışanları arasındaki ve müşterileri ile kendi çalışanları arasındaki istatistiksel anlamlı farklılık test edilmiş ancak anlamlı sonuç bulunamamıştır ($p^{\text{müşteri-rakip}} = 0,067$, $U^{\text{müşteri-rakip}} = 14,000$; $p^{\text{müşteri-çalışan}} = 0,206$, $U^{\text{müşteri-çalışan}} = 176,000$).

Bir diğer yandan, rakip işletme çalışanları Pegasus çalışanlarına kıyasla sadece “işletme yenilikçi hizmetler üretir” ifadesi kapsamında, işletmenin ürün imajını daha olumsuz olarak algılamaktadır ($p^{\text{Ü2}} = 0,023$, $U^{\text{Ü2}} = 18,500$).

3.5. THY işletmesi kurumsal itibarının paydaşlarına göre farklılıkları

Bu başlıkta, THY işletmesinin kurumsal itibarı ve onu oluşturan imaj boyutları daha detaylı olarak ele alınmaktadır. Kurumsal İtibar ölçeğindeki ifadeler kapsamında, %95 güven aralığı için, THY işletmesinin tüm imaj boyutları ayrı ayrı, paydaşlarına göre anlamlı farklılık gösterip göstermediği Kruskal Wallis H ile test edilmiştir.

3.5.1. THY işletmesi müşteri ilişkileri imajının paydaşlara göre karşılaştırılması

Tablo 8'e göre, THY işletmesinin müşteri ilişkileri imajına ilişkin tüm ifadelerde istatistiksel anlamlı farklılık bulunmuştur. THY işletmesi çalışanları, işletmenin müşteri ilişkileri imajını diğer paydaşlara kıyasla daha olumlu olarak değerlendirmektedir. Ancak, diğer paydaşlar arasında anlamlı farklılık olup olmadığını belirlemek amacıyla Mann Whitney U testleri yapılmıştır.

Mann Whitney U testi sonuçlarına göre THY işletmesinin müşterileri ile rakip işletme çalışanları arasında yapılan test sonrası istatistiksel olarak anlamlı farklılık bulunamamıştır ($p^{M1} = 0,319$, $U^{M1}=466,500$; $p^{M2} = 0,949$, $U^{M2}=541,000$; $p^{M3} = 0,796$, $U^{M1}=525,000$; $p^{M4} = 0,650$, $U^{M4}=506,000$; $p^{M5} = 0,669$, $U^{M5}=509,000$; $p^{M6} = 0,974$, $U^{M6}=543,000$). Bir diğer yandan, rakip işletme çalışanları THY çalışanlarına kıyasla çoğu ifade kapsamında, işletmenin müşteri ilişkileri imajını daha olumsuz olarak algılamaktadır ($p^{M2} = 0,018$, $U^{M2}=83,000$; ; $p^{M3} = 0,002$, $U^{M3}=63,500$; $p^{M4} = 0,023$, $U^{M4}=81,500$; $p^{M5} = 0,020$, $U^{M5}=81,500$).

Ayrıca THY çalışanları müşterilerine kıyasla, tüm müşteri ilişkileri imajına ilişkin ifadeler kapsamında THY işletmesini daha itibarlı algılamaktadır ($p^{M1} = 0,006$, $U^{M1}=621,000$; $p^{M2} = 0,002$, $U^{M2}=570,000$; $p^{M3} = 0,000$, $U^{M1}=431,500$; $p^{M4} = 0,005$, $U^{M4}=588,500$; $p^{M5} = 0,008$, $U^{M5}=614,000$; $p^{M6} = 0,045$, $U^{M6}=679,500$).

3.5.2. THY işletmesi işveren imajının paydaşlara göre karşılaştırılması

Tablo 9'a göre, THY işletmesinin işveren imajına ilişkin ilk iki ifade istatistiksel anlamlı farklılık bulunmuştur. THY işletmesi çalışanları, işletmenin işveren imajını diğer paydaşlara kıyasla daha olumlu olarak değerlendirmektedir. Ancak, diğer paydaşlar arasında anlamlı farklılık olup olmadığını belirlemek amacıyla Mann Whitney U testleri yapılmıştır.

Mann Whitney U testi sonuçlarına göre THY işletmesinin müşterileri ile rakip işletme çalışanları ve kendi çalışanları ile rakip işletme çalışanları arasında yapılan test sonrası istatistiksel olarak anlamlı farklılık bulunamamıştır (Müşteri- Rakip işletme çalışanları karşılaştırması için: $p^{11}=0,267$, $U^{11}=580,500$; $p^{12}=0,569$, $U^{12}=639,500$ / THY çalışanı- Rakip işletme çalışanı karşılaştırması için: $p^{11}=0,245$, $U^{11}=112,500$; $p^{12}=0,205$, $U^{12}=112,500$).

Bir diğer yandan THY çalışanları, müşterilerine kıyasla işletmenin “hem çalışmak için iyi bir işletme” olduğunu, hem de “çalışanlarına iyi davrandığını” düşünmektedir ($p^{11}=0,000$, $U^{11}=486,000$; $p^{12}=0,027$, $U^{12}=670,000$).

Tablo 8. THY İşletmesi Müşteri İlişkileri İmajının Paydaşlarına göre Kruskal Wallis H Testi

Kurumsal İtibar	İfade	Paydaş Grubu	N	R	χ^2	p
Müşteri İlişkileri İmajı	1. İşletme müşterilerine nazik davranan çalışanlara sahiptir.	Müşteri	108	66.83	9,787	0,007
		Çalışan	22	92.64		
		Rakip	13	80.00		
		Toplam	143			
	2. İşletme müşteri ihtiyaçlarına duyarlı çalışanlara sahiptir.	Müşteri	108	67.34	11,381	0,003
		Çalışan	22	96.20		
		Rakip	13	69.77		
		Toplam	143			
	3. İşletme müşterilerine karşı ilgilidir.	Müşteri	108	65.59	20,619	$\leq 0,001$
		Çalışan	22	105.07		
		Rakip	13	69.27		
		Toplam	143			

4.İşletme müşterilerine karşı adil davranmaktadır.	Müşteri	108	68.17	9,244	0,010
	Çalışan	22	95.14		
	Rakip	13	64.69		
	Toplam	143			
5.İşletme tüketici haklarını ciddiye almaktadır.	Müşteri	108	68.29	9,041	0,011
	Çalışan	22	94.30		
	Rakip	13	65.12		
	Toplam	143			
6.İşletme tüm müşterilerine ne kadar para harcadığına bakmaksızın ilgi alaka göstermektedir.	Müşteri	108	67.92	6,357	0,042
	Çalışan	22	91.39		
	Rakip	13	73.08		
	Toplam	143			

Tablo 9. THY İşletmesi İşveren İmajının Paydaşlarına göre Kruskal Wallis H Testi

Kurumsal İtibar	İfade	Paydaş Grubu	N	R	χ^2	p
İşveren İmajı	1.İşletme çalışmak için iyi bir yer olarak görülmektedir.	Müşteri	108	66.14	12,251	0,002
		Çalışan	22	96.64		
		Rakip	13	79.00		
		Toplam	143			
	2.İşletme çalışanlarına iyi	Müşteri	108	67.85	6,852	0,003

davranan bir işletmedir.	Çalışan	22	90.91
	Rakip	13	74.46
	Toplam	143	

3.5.3. THY işletmesi finansal imajının paydaşlara göre karşılaştırılması

Tablo 10'a göre, THY işletmesi çalışanları diğer paydaşlara kıyasla, THY işletmesinin finansal imajını çoğu ifade kapsamında daha güçlü olarak değerlendirmektedir. Rakip işletme çalışanları ise, "işletmenin geleceği için net bir vizyonu" olduğunu düşünmekte ve bu noktada diğer paydaşlara kıyasla THY'nin itibarını daha yüksek olarak görmektedir. Ancak, diğer paydaşlar arasında anlamlı farklılık olup olmadığını belirlemek amacıyla Mann Whitney U testleri yapılmıştır.

Mann Whitney U testi sonuçlarına göre rakip işletme çalışanları, müşterilere kıyasla tüm finansal imaj ifadeleri kapsamında THY'yi daha itibarlı görmektedir ($p^{F2} = 0,042$, $U^{F2} = 471,500$; $p^{F3} = 0,032$, $U^{F3}=462,500$; $p^{F4} = 0,008$, $U^{F4}=401,500$). Bir diğer yandan, rakip işletme çalışanları ile THY çalışanları arasında hiç bir anlamlı farklılık tespit edilememiştir ($p^{F2} = 0,593$, $U^{F2} = 129,500$; $p^{F3} = 0,935$, $U^{F3}=141,000$; $p^{F4} = 0,935$, $U^{F4}=141,000$).

Tablo 10. THY İşletmesi Finansal İmajının Paydaşlarına göre Kruskal Wallis H Testi

Kurumsal İtibar	İfade	Paydaş Grubu	N	R	χ^2	p
Finansal İmaj	2. İşletme pazar fırsatlarını fark ederek, avantajına kullanmaktadır.	Müşteri	108	68.25	7,226	0,027
		Çalışan	22	84.43		
		Rakip	13	82.08		
		Toplam	143			
	3. İşletmenin gelecekte	Müşteri	108	67.06	11,651	0,003

büyüyeceğine ilişkin güçlü belirtiler vardır.	Çalışan	22	85.14		
	Rakip	13	90.81		
	Toplam	143			
4.İşletmeye yatırım iyi bir yatırımdır.	Müşteri	108	65.74	18,109	≤0,001
	Çalışan	22	91.75		
	Rakip	13	90.58		
	Toplam	143			

Ayrıca, THY çalışanları müşterilere kıyasla tüm finansal imaj ifadeleri kapsamında işletmeyi daha itibarlı algılamaktadır ($p^{F2}= 0,047$, $U^{F2}=885,000$; $p^{F3}= 0,004$, $U^{F3}= 751,500$; $p^{F4}= 0,000$, $U^{F4}=632,500$).

3.5.4. THY işletmesi ürün imajının paydaşlara göre karşılaştırılması

THY işletmesinin ürün imajına ilişkin algıların paydaşlara göre istatistiksel olarak farklılaşıp farklılaşmadığını görmek için Kruskal Wallis H testi yapılmış ve hiç bir ifade için anlamlı sonuç bulunamamıştır ($p^{\ddot{U}1}= 0,556$, $X^{\ddot{U}1}=1,173$; $p^{\ddot{U}2}= 0,787$, $X^{\ddot{U}2}= 0,478$; $p^{\ddot{U}3}= 0,285$, $X^{\ddot{U}3}=2,508$; $p^{\ddot{U}4}= 0,536$, $X^{\ddot{U}4}=1,249$).

3.5.5. THY işletmesi toplumsal ve çevresel sorumluluk imajının paydaşlara göre karşılaştırılması

Tablo 11’de de görüldüğü gibi, THY işletmesi çalışanları diğer paydaşlara kıyasla, THY işletmesinin toplumsal ve çevresel sorumluluk imajını ikinci ifade kapsamında daha olumlu olarak değerlendirmektedir. Ancak, diğer paydaşlar arasında anlamlı farklılık olup olmadığını belirlemek amacıyla Mann Whitney U testleri yapılmıştır.

THY işletmesinin müşterileri ile rakip işletme çalışanları ve THY çalışanları ile rakip işletme çalışanları arasındaki, istatistiksel anlamlı farklılık test edilmiş ancak anlamlı sonuç

bulunmamıştır ($p^{\text{müşteri-rakip}}= 0,638$, $U^{\text{müşteri-rakip}}=649,000$; $p^{\text{çalışan-rakip}}= 0,055$, $U^{\text{çalışan-rakip}}= 90,000$).

THY çalışanları ise, THY müşterilerine kıyasla “işletmeyi çevresel konularda sorumluluk alan bir işletme” olarak algılamaktadır ($p^{T2}= 0,000$, $U^{T2}=578,000$).

Tablo 11. THY İşletmesi Toplumsal ve Çevresel Sorumluluk İmajının Paydaşlarına göre Kruskal Wallis H Testi

Kurumsal İtibar	İfade	Paydaş Grubu	n	R	χ^2	p
Toplumsal ve Çevresel Sorumluluk İmajı	2. İşletme çevresel konularda sorumluluk alan bir işletmedir.	Müşteri	108	65,86	15,622	$\leq 0,001$
		Çalışan	22	102,14		
		Rakip	13	72,00		
		Toplam	143			

4. SONUÇ VE TARTIŞMA

Kurumsal itibarın değerlendirilmesi üzerine yazın incelendiğinde, çoğu araştırmanın müşteri ya da işletme çalışanı olmak üzere, sadece bir paydaş grubuna odaklandığı görülmektedir. Bu araştırma yazındaki örneklerinden farklı olarak, işletmelerin kurumsal itibarını sektörel bilgiye sahip uzmanlar olarak görmemiz gereken rakip işletme çalışanlarının, kendi çalışanlarının ve müşterilerinin çeşitli itibar boyutlarını algılama biçimlerine göre karşılaştırmalı olarak değerlendirmektedir. Bunun için, özellikle İMKB’de işlem gören Türk havayolu işletmeleri karar birimi olarak seçilmiştir.

Analiz aşamasında ilk olarak, Pegasus ve THY işletmelerinin kurumsal itibarları arasında paydaş ayrımı yapmaksızın bir farklılık olup olmadığı test edilmiştir. Buna göre Pegasus’un THY’na kıyasla özellikle, işveren imajı açısından daha olumlu bir itibarı olduğu bulunmuştur. Burada paydaşlara göre anlamlı farklılığın tespit edilmemesinin gerekçesi,

kurumsal itibarın tanımından kaynaklanmaktadır. Roper ve Fill (2012) itibarı anlatırken, bunun bir oy birliğinden ziyade, genel görüş olduğunu vurgulamaktadır.

Bu genel değerlendirmenin imaj boyutları kapsamındaki sonuçları ise şaşırtıcıdır. Müşteri odaklılığı kapsamında müşteri ilişkilerinin etkin yönetilmesi, temas düzeyi yüksek olan hizmetler için çok önemlidir. Nitekim müşteri odaklılığı kapsamında her iki işletmenin de itibarı paydaşlarınca benzer olarak değerlendirilmektedir. Toplamda 7 ifade içeren finansal açıdan güvenilir ve güçlü işletme boyutu kapsamında ise, Pegasus sadece pazar fırsatlarını fark ederek, avantajına kullanabilme yeteneği açısından daha itibarlı olarak tanımlanmıştır. Pegasus'un uçak kabininde, havalanmadan önce müşterilerine izlettiği/ dinlettiği bilgilendirici tanıtımlarda, bayan ve erkek müşterilerine ek olarak çocuklara da hitap etmesi, bu pazarda gerçekleştirdiği ilklere bir örnektir. Benzer olarak ürün imajı kapsamında, yenilikçi hizmetler üretmede Pegasus paydaşlarınca daha başarılı olarak tanımlanmış ve işletmenin yeni istihdam olanakları yaratmada THY'na kıyasla daha fazla çabası olduğu belirtilmiştir. THY işletmesi ise, sadece daha yüksek kaliteli ürün ve hizmetler sunmak kapsamında Pegasus işletmesinden daha itibarlı olarak görülmektedir. Bu araştırma Pegasus'un 13 Ocak 2018 tarihinde Ankara-Trabzon seferinde gerçekleşen kazasından önce uygulanmıştır. Dolayısıyla, bu olayın bu ifadeye ilişkin yargıları etkilemesi söz konusu değildir. Bir diğer yandan, THY devlet destekli bir işletmedir; sektörün gelişmesi ve daha küçük, özel girişimle kurulmuş olan işletmelerin rekabet ederken ezilmemesi için şemsiye fiyat politikası uygulamaktadır. THY'nin fiyat tarifeleri ve bu fiyata dâhil sunduğu yan hizmetler bu sonucu destekler niteliktedir. THY'nin ürün kalitesi kapsamında daha itibarlı algılanmasının nedeni bu özelliği olabilir.

Analiz aşamasında ikinci olarak, Pegasus ve THY işletmelerinin paydaşları arasında bu itibar algısının değişip değişmediği tespit edilmek istendiğinde, her iki işletmenin verileri kendi içerisinde değerlendirilmiştir. Pegasus'un itibar boyutlarını en güçlü gören paydaş grubu çalışanlarıdır. THY çalışanları ise bu itibar boyutlarını, Pegasus'un müşterilerinden daha olumsuz olarak değerlendirmektedir. Rakip işletme çalışanlarının, işletmenin diğer paydaşlarına kıyasla daha olumsuz bir tutum sergilemesi beklenen bir sonuçtur. Ancak, doğrudan müşterilerin algısı ile ilişkili olan, müşteri ilişkileri ve ürün imajı boyutlarını müşterilerden daha zayıf değerlendirmeleri, rekabetçi bir yaklaşım sergiledikleri için ya da THY'nin bu alandaki hizmetleri hakkında kapsamlı bilgiye sahip oldukları için olabilir.

Pegasus'a benzer olarak, THY'nin itibar boyutlarını en güçlü gören paydaş grubu çalışanlarıdır. Bir diğer yandan, Pegasus işletmesi çalışanları itibar boyutlarını THY çalışanları ile benzer düzeyde olumlu algılamaktadır. Bu bulgu THY'nin kurumsal itibarının Pegasus'a kıyasla düşük çıkmasına rağmen, daha güçlü bir işveren markasına sahip olduğunu göstermektedir. THY çalışanları da Pegasus çalışanları gibi, THY'nin müşteri odaklılığı ve ürün kalitesi açısından müşterilere kıyasla daha itibarlı olduğunu savunmaktadır. Ancak, müşterilerin ve rakip işletme çalışanlarının THY hakkındaki birçok değerlendirmesi arasında anlamlı farklılık bulunamamıştır.

Çeşitli yazarlar bir kurumsal markanın farklı paydaşlar tarafından algılanışı arasındaki farklılığın mutlaka kaçınılması gereken bir tehdit olduğunu belirtmişlerdir (Aaker, 1996; de Chernatony, 1999, Bickerton, 2000; Harris & de Chernatony, 2001). Sonuçta, THY'nin çoğu itibar boyutunun paydaşlar arasında benzer şekilde algılandığı görülmektedir. Ancak, bunun genel kurumsal itibar değerlendirmesi için yeterli olmadığı da bulgular ile desteklenmiştir.

Türkçe ve yabancı yazında, çeşitli paydaşların önemine değinilmiştir, ancak bunların kurumsal itibarı açıklama düzeyleri üzerine hiç bir araştırma yapılmamıştır. Gelecekteki araştırmalar için, farklı sektörlerin ele alınarak, işletmelerin görece kurumsal itibarlarını karşılaştırıp, paydaş gruplarının itibara etkisinin incelenmesi önerilmektedir. Bu sayede tam anlamıyla bütünsel bir yaklaşım uygulayarak, kurumsal itibarın bir çeşit ağırlıklı ortalama ile değerlendirilmesi mümkün olabilir.

KAYNAKÇA

- Aaker, D.A. (1996). *Building Strong Brands*. New York: The Free Press.
- Ambler, T. (1997). How much of brand equity is explained by trust?. *Management Decision*, 35(4), 283-292.
- Ambler, T. & S. Barrow (1996). The Employer Brand. *Journal of Brand Management* 4(3), 185 –206.
- Backhaus, K. & S. Tikoo (2004). Conceptualizing and Researching Employer branding. *Career Development International* 9(4/5), 501–517.
- Balmer, J.M.T. (1998). Corporate Identity and The Advent of Corporate Marketing. *Journal of Marketing Management* 14(8), 963–996.

- Balmer, J.M.T. & E.R. Gray (2003). Corporate Brands: What Are They? What of Them?. *European Journal of Marketing* 37(7/8), 972–997.
- Berthon, P., M. Ewing & L. Hah (2005). Captivating company: dimensions of attractiveness in employer branding. *International Journal of Advertising* 24(2), 151–172.
- Bhattacharya, C. B., & Sen, S. (2003). Consumer–company identification: A framework for understanding consumers’ relationships with companies. *Journal of Marketing*, 67(2), 76–88.
- Bickerton, D. (2000). Corporate reputation Versus Corporate Branding: The Realist Debate. *Corporate Communications* 1, 42–48.
- Bromley, D.B. (2000). Psychological Aspects of Corporate Identity, Image and Reputation. *Corporate Reputation Review* 3(3), 240–252.
- Businessweek* (1984). Oops: Who’s excellent now?. 5 November 1984.
- Büyüköztürk, Ş. (2002). Faktör Analizi: Temel Kavramlar ve Ölçek Geliştirmede Kullanımı. *Eğitim Yönetimi Dergisi*, 32, 470- 483.
- Carrington, L. (2007). Designs on The Dotted Line. *People Management Magazine* (18 October), 36 –39.
- Cramer, J. M. (2008). Organising corporate social responsibility in international product chains. *Journal of Cleaner Production*, 16(3), 395-400.
- de Chernatony, L. (1999). Brand Management Through Narrowing The Gap Between Brand Identity and Brand Reputation. *Journal of Marketing Management* 15(1–3), 157–180.
- de Chernatony, L. (2001). *From Brand Vision to Brand Evaluation*. London: Butterworth-Heinemann.
- de Chernatony, L. & F. Harris (2000). Developing Corporate Brands Through Considering Internal and External Stakeholders. *Corporate Reputation Review* 3(3), 268–274.
- Dowling, G.R. & Uncles, M. (1997). Do customer loyalty programs really work?. *Sloan Management Review*, 38(4), 71–82.
- Fombrun, C.J. (1996). *Reputation: Realizing the Value from the Corporate Image*. Boston: Harvard Business School Press.
- Freeman, R.E. (1984). *Strategy Management: a Stakeholder Approach*. MA/Pitman: Marshall.
- George, D. & M. Mallery (2010). *SPSS for Windows Step by Step: A Simple Guide and Reference*. 17.0 update (10a ed.) Boston: Pearson.

- Harris, F. & L. de Chernatony (2001). Corporate Branding and Corporate Brand Performance. *European Journal of Marketing* 35(3/4), 441–456.
- Hart, S. & J. Murphy (1998). *Brands: The New Wealth Creators*. Basingstoke: Macmillan Business.
- Hatch, M.J. & M. Schultz (2001). Are the Strategic Stars Aligned for Your Corporate Brand?. *Harvard Business Review* February, 128–134.
- Hatch, M.J. & M. Schultz (2003). Bringing the Corporation into Corporate Branding. *European Journal of Marketing* 37(7/8), 1041–1064.
- Ind, N. (1997). *The Corporate Brand*. Basingstoke: Macmillan Business.
- Ind, N. (1998). An Integrated Approach to Corporate Branding. *The Journal of Brand Management* 5(5), 323–329.
- Kotler, P., Wong, V., Saunders, J., & Armstrong, G. (2005). *Principles of Marketing*, 4th European Edition. Harlow: Pearson Education Limited.
- Lichtenstein, D. R., Netemeyer, R. G., & Maxham III, J. G. (2010). The relationships among manager-, employee-, and customer-company identification: Implications for retail store financial performance. *Journal of Retailing*, 86(1), 85-93.
- Lloyd, S. (2002). Branding from the Inside Out. *BRW* 2(10), 64–66.
- Long, M.M. & Schiffman, L.G. (2000). Consumption values and relationships: segmenting the market for frequency programs. *Journal of Consumer Marketing*, 17(3), 214-32.
- Luo, X., & Bhattacharya, C. B. (2006). Corporate social responsibility, customer satisfaction, and market value. *Journal of Marketing*, 70(4), 1-18.
- Moroko, L. & M. Uncles (2008). Characteristics of Successful Employer Brands. *Journal of Brand Management* 16(3), 160–175.
- Netemeyer, R.G., Bearden, W. O. & Sharma, S. (2003). *Scaling procedures: issues and applications.*, California: SAGE Publications, Thousand Oaks
- Peters, T. & R.H. Waterman (1982). *In Search of Excellence: Lessons from America's Best Run Companies*.
- Pringle, H. & W. Gordon (2001). *Brand Manners: How to Create the Self-Confident Organization to Live the Brand*. Chichester: Wiley
- Roper, S. & C. Fill (2012). *Corporate reputation, brand and communication*. Pearson Higher Ed.

- Rotchanakitumnuai, S., & Speece, M. (2003). Barriers to Internet banking adoption: a qualitative study among corporate customers in Thailand. *International Journal of Bank Marketing*, 21(6/7), 312-323.
- Sullivan, J. (2004). Eight Elements of a Successful Employment Brand. *ER Daily*, 23 February.
- Tabachnik, B.G. & L.S. Fidell (2013). *Using Multivariate Statistics* (6th Edition) Boston: Pearson.
- van Riel, C.B.M. & C.J. Fombrun (2007). *Essentials of Corporate Communication*. Abingdon: Routledge.
- Walsh G. & S. Beatty (2007). Customer-based Corporate Reputation of a Service Firm: Scale Development and Validation. *Journal of Marketing Science* (35): 127-145.
- Wilson, A. (2001). Understanding Organizational Culture and The Implications for Corporate Marketing. *European Journal of Marketing* 35, 353–368.
- Wilson, R. (1997). Corporate Branding. *The Journal of Brand Management* 4(5), 303–310.

OSMANLI'DAN CUMHURİYETE TARİKATLARIN SİVİL TOPLUM KURULUŞU NİTELİKLERİ

Utku AYBUDAK¹⁰

Öz

Sivil toplum, Batı medeniyetinin tarihsel gelişimi sırasında ortaya çıkmış bir kavramdır. Totaliter devlet deneyimlerinden sonra, bireyi devletin keyfiliğinden koruma işlevini üstlenebilecek özerk toplumsal yapılar önem kazanmıştır. II. Dünya Savaşı sonrasında sivil toplum çalışmalarının artması bunun en bariz örneğidir. Bireyi tamamıyla kontrol altına alan ve toplumdan özerk yapılar çıkmasına müsaade etmeyen bir devlet sisteminin zararları görülmüştür. Hem akademide hem siyasi düzeyde sivil topluma ilgi artmıştır. Sovyet Sosyalist Cumhuriyetler Birliği dağıldıktan sonra da Batı dışı toplumlarda sivil toplumun yahut sivil toplum benzeri yapıların varlığı araştırılmıştır. Öncelikle Doğu Avrupa toplumları bu açıdan incelemeye tabi tutulmuş daha sonra ise kaçınılmaz olarak araştırmacılar İslam toplumlarına yönelmiştir. Müslüman toplumlarda da sivil toplum benzeri yapılar olarak vakıflar ve tarikatlar ön plana çıkmıştır. Bu çalışmada temel olarak tarikatların, Osmanlı toplumunda sivil toplum benzeri bir yapı olarak değerlendirilip değerlendirilemeyeceği ele alınmaktadır. Ayrıca tarihi süreci içinde tarikatların devlet ile olan ilişkisi bağlamında sivil toplum kurumu olmaya yaklaşıp uzaklaşması incelenmektedir.

Anahtar Kelimeler: Sivil Toplum, Tarikat, Osmanlı toplumu, Vakıf

FROM OTTOMAN TO REPUBLIC NGO QUALIFICATIONS OF RELIGIOUS ORDERS

Abstract

Civil society is a concept that emerged during the historical development of Western civilization. Autonomous social structures which operate between the state and the individual, can undertake the function of protection of individuals from state arbitrariness and have gained importance after totalitarian state experiences. The rise of civil society studies after World War II is the most obvious example of this. The damages of a state system that completely controls the individual and does not allow show up the autonomous structures from the society has been understood. Both academic and political studies about civil society has increased. After the dissolution of the USSR, the existence of civil society or structures similar to civil society in non-Western societies has been investigated. Firstly,

¹⁰ Arş. Gör., Uşak Üniversitesi, utku.aybudak@usak.edu.tr

the Eastern European societies have been examined in this respect. Then, inevitably, researchers faced to Islamic societies. In Muslim societies, foundations and religious orders could be noticed as structures similar to civil society. Therefore, this study mainly focuses on whether the orders in Ottoman society can be evaluated as structures similar civil society. In addition, within the historical process, the relationship between the orders and the state will determine that the orders converge or diverge to the structures similar to civil societies.

Keywords: *Civil Society, Religious Order, Ottoman society, Foundation*

1. GİRİŞ

Tarihi gelişmeler, siyasi konjonktür ve devlet yapılarındaki değişimler sosyal bilimlerde belli konuları ön plana çıkarıp belli konuların da arka planda kalmasına sebep olabilmektedir. Bu bağlamda, belli tarihsel ve siyasi gelişmeler neticesinde sivil toplum kavramının sosyal bilimlerdeki görünürlüğüne arttığı kolaylıkla gözlemlenebilir.

İki dünya savaşı arasında devletleri totaliter yönetimler kurmaya iten tarihi gelişmeler ve sonrasında dünya tarihinin gördüğü en kanlı savaş olan II. Dünya Savaşı'nın patlak vermesi; toplumların devletten özerkliği, toplumun devlet ve politikacılar üzerindeki denetimsel araçları ve devlete bağlı olmayan toplumsal örgütlenme gibi sivil toplumla doğrudan doğruya alakalı konuların titizlikle düşünülmesine yol açmıştır.

Özellikle 68 kuşağı olarak anılan, çocukluğunu II. Dünya Savaşı yahut onun hemen sonrasındaki yıkım, yokluk ve sefalet döneminde geçirmiş insanların reaksiyoner bir tavır olarak ortaya koydukları savaş karşıtı söylem de siyasi konjonktürel bir gelişme olarak dikkate alınmalıdır. En kristalize olmuş halini hippilik denilen yaşam tarzında bulan bu hareket, barışçıl yollarla ve toplumsal hareketlerle o güne kadar devletlerin ve politikacıların inhisarında olan konuları tartışmış, klasik yaklaşımlara eleştirel bakış açıları getirmiş ve sivil bir hareket olarak tarihte önemli bir yer tutmuştur. Sivil toplum dediğimiz kavramın önemini ve gücünü görmek açısından 68 kuşağı önemli bir gelişmedir ve elbette sosyal bilimlerde yankısı da büyük olmuştur.

Son olarak devlet yapılarına bakılacak olursa 90 sonrası SSCB'nin yıkılmasıyla beraber dünya tek kutuplu bir hal almıştır. Batı bloğu, ABD'den gelen ve kamu yönetimi kavramına

yeni bakış açıları getiren uygulamaları kendi yapılarına tatbik etme uğraşı içinde olmuştur. Bu eğilimde öncelikli olarak kamu yönetiminde süreçlerden ziyade çıktılarını önemseyen ve kamu yönetimine daha ticari bakan yeni kamu işletmeciliği ortaya çıkmıştır. Daha sonra da devlet-yurttaş ilişkilerine yeni bir bakış açısı getiren yönetim kavramı yayılmıştır. Her ne kadar üzerinde mutabık olunan tek bir tanımı yapılamamış olsa da yönetim en genel manada, klasik yönetim anlayışında tek taraflı ve tamamen hiyerarşik şekilde gerçekleşen devlete ait karar alma sürecine çok daha geniş perspektifte bakılması gerektiğini öne süren bir kavramdır (Parlak, 2013, s. 289-292). Yönetim; karar alma sürecine yerel aktörler, sivil toplum ve özel sektörü de dâhil etmeye çabalayan bir anlayıştır.

Görüleceği üzere sivil toplum kavramı giderek önem kazanmaktadır ve sivil toplumun üzerine yüklenen sorumluluklar gün geçtikçe artmaktadır. Buna paralel olarak sosyal bilimlerin yazınında da sivil toplum çalışmaları, sivil toplumu anlayabilmek ve eksikliklerini görebilmek açısından son derece önem kazanmıştır. Sivil toplumun Batı’da ortaya çıkan bir kavram olması hasebiyle Türkiye’deki sivil toplum çalışmalarının belli bir alanını da Osmanlı’da var olan kimi yapıların sivil toplum örnekleri olarak sayılıp sayılmayacağı hususu oluşturmaktadır. Bu çalışmada da Osmanlı’dan günümüze kadar gelen dini bir yapı olan tarikatların sivil toplum kavramı çerçevesinde değerlendirilmesi ve siyasi alan ile ilişkisi tarihsel olarak ele alınmaya çalışılacaktır.

2. SİVİL TOPLUM KAVRAMI

2.1. Düşünsel ve Tarihsel Temelleri

Bugün anladığımız manada sivil toplum kavramı kapitalizmin gelişme sürecinde burjuva düşünürleri tarafından ortaya konmuş ve geliştirilmiştir. Toplumun devlete karşı otonomisi ile yakından alakalı bir gelişim arz etmektedir. Kavramın modern manada ortaya çıkışı böyle olmakla beraber düşünsel anlamda çok gerilere götürülebilir. Literatürde Antik Yunan’da sivil toplum kavramı dendiğinde Aristo’dan alıntı yapılmaktadır. Özgür Yunanlıların politik olarak eşit düzeyde oldukları Polis’te, filozoflar kent devletinin yönetimi hususunda çokça fikirler ortaya atmışlardır. Aristo da yurttaşın aile hayatını geçirdiği “oikos” ile polis arasındaki farka dikkat çekmiştir. Polis insanın aklıyla var olduğu ve düşüncelerini dil ile ifade ettiği kamusal alana tekabül etmektedir. Fakat oikos denen alanın politik alan ile bir karşıtlık olduğu düşünülmemelidir. Polis kavramına ziyadesiyle önem veren her Antik Yunan düşünürü gibi

Aristo'da da polis, oikos'a hiyerarşik olarak üstündür (Bayhan, 2002, s. 4). Antik Yunan'daki bu anlayış doğal hukuk çerçevesinde de aynen devam etmiş ve "politike koinonia" nın çevirisi olan "societas civilis" ifadesi devletten farklı bir alanı kastetmek için değil aksine devlet alanını ifade etmek için kullanıla gelmiştir.

Tarihsel olarak bakıldığında orta çağın sonuna doğru feodal politik birimlerden ve feodal hukuksal düzenlemelerden kaçmaya çalışan bir kentli sınıf ortaya çıkmıştır. Temel olarak ticari kaygılarla hareket eden ve burjuvazinin habercisi sayılabilecek esnaf, tüccar gibi toplumsal kesimlerin kurallardan ve devletten kaçış çabaları sonucu de facto olarak ortaya çıkan devletten azade vaziyet, sivil toplumun bilinen anlamda kökenini oluşturmaktadır (Bernhard, 1993, s. 2). Görüldüğü üzere sivil toplumun mutlakiyet öncesi gelişimi devletlerin merkezileşmesi ve feodalizmin parçalanması ile yakından ilişkilidir.

Kapitalist üretim tarzı bir tohum olarak kendini gösterdiğinde çeşitli (teknolojik, iktisadi, toplumsal, tarihsel) gelişmeler ışığında devlet giderek merkezileşmekteydi. Feodal dönemde devlet yöneticisine ortak olan Papalık ve feodal lordlar etkisini yitirmekteydi. Bu siyasetleşme süreci boyunca eski iktidar sahibi kurumlar ve zümrelerin politik sahada etkisini yitirmesi onların örgütlü halini yok etmedi. Böylece yeni bir "kamusal hayat biçimi" tesis eden aydınlanma toplumu sivil toplumun prototipini oluşturmak üzere tarihteki yerini aldı (Cohen & Arato, 2013, s. 80).

Siyasal ve toplumsal düzeydeki yeni gelişmeler düşünürlerde de yankısını bulmuştur ve dönemin düşünürleri Hobbes, Locke, Rousseau gibi isimlerin eserlerinde toplum, kendisine devletten bağımsız bir yer edinmeye başlamıştır. Bilindiği gibi Hobbes'ta devlet, doğal bir oluşum değil hatta aksine doğal devletin anti tezi olarak insanların kurduğu bir yapı olarak yer almaktadır. Hobbes'un kuramında asıl önemli öge devlettir ve eğer bireyler sivil toplumdan devlet lehine vazgeçmezlerse herkesin herkesle daimi savaş halinde bulunduğu doğa durumuna dönme tehlikesi ile karşı karşıya kalırlar (Tosun, 2001, s. 32). Hobbes'un aksine siyasal liberalizmin temsilcisi olarak görülen Locke'un temel kaygısı birey özgürlüklerinin siyasal iktidar karşısında korunmasıdır. Hobbes'tan farklı olarak siyasal olanın vazifelerini mümkün olduğunca daraltmaya yönelik Locke'un insan ve toplum telakkisinde insanlar, doğa durumunda zorunlu olarak çatışma halinde değildir. Çatışma sadece ihtimallerden bir tanesidir. Sivil topluma geçiş de aslında doğada bağımsız olarak bulunan insanlar arasındaki uyumun

arttırılması ve sürekliliğinin sağlanması ile gerçekleşmektedir (Savran, 1987, s. 32). Dönemin bir diğer düşünürü Montesquieu ise Roma hukuk geleneğindeki sivil ve kamu hukuku ayrımını dönemine irca ederek siyasal hukuku yöneten ve yönetilenlere ilişkin düzenlemeleri oluşturan; sivil hukuku da toplumun bireylerinin kendi arasındaki ilişkileri düzenleyen hukuk olarak kavramsallaştırmaktadır (Tosun, 2001, s. 33).

Görüleceği üzere Antik Yunan'da ve doğal hukuk geleneğini sürdüren skolastik düşüncede devletten ayrı şekilde anlaşılan bir sivil toplum algısı yahut kavramsallaştırması bulunmazken öncü olarak Hobbes'un sayılabileceği ancak daha çok Locke ve Montesquieu ile şekillenen bir düşünürler silsilesinden sonra devlete zıt bir toplum tahayyülü de oluşmaya başlamıştır. Toplumun devletten farklı bir inceleme nesnesi olarak ele alınmasının, modern sivil topluma giden düşünsel yolu açtığı söylenebilir.

2.2. Hegel ve Sonrası Sivil Toplum

Sivil toplum kavramı en radikal dönüşümü Hegel ile beraber yaşamıştır demek hata olmaz. Terimin tarihi kökeni Antik Yunan'a kadar götürülebilirse de sivil toplum kavramının modern manasını kazanmasına giden yolu açan düşünür Alman filozof Hegel'dir. Hegel; sivil toplumu devletten farklı, devlet olmayan bir alan olarak tanımlamaktadır. 1821 yılında yazdığı "Haklar Felsefesi" adlı eserinde tarihsel olarak sivil toplumu, aile kurumunun devlet kurumuna evirildiği sırada diyalektik gelişmesiyle ortaya çıkan ve devlete giden yolda aracı bir kurum olarak tanımlamaktadır. Böylece Hegel, modern endüstriyel devleti incelemeye çalıştığı bu eserinde sivil toplumu; aileden ve devletten tamamen bağımsız, ekonominin ve ekonomik ilişkilerin bir alanı olarak değerlendirmektedir (Stillman, 1980, s. 624). Bireysel çıkarların, ihtiyaçların ilan edildiği ve bunların peşinden gidildiği bir alan olarak sivil toplum,encil ihtiyaçların karşılanma sahası olmanın yanında şematik bir anlatımla kendinden önceki kurum olan ailenin kurallarını belirlediği fakat kendinden sonraki kurum olan devlet tarafından kurallarının belirlendiği bir kurum olarak ortaya çıkmaktadır (Tosun, 2001, s. 40). Ancak unutmamak gerekir ki şematik bir izah indirgemeci anlatım tehlikesini de doğurmaktadır. Devlet mutlak manada sivil toplumun belirleyeni değildir. Aksine sivil toplum ile devlet arasında Hegel düşüncesinin en temel yapı taşlarından biri olan diyalektik söz konusudur. Devlet olmadan sivil toplum alanı var olamayacağı gibi sivil toplum olmadan da ideal devlete ulaşmak mümkün değildir.

Sivil Toplum üzerine düşüncelerini kendinden önceki düşünörlere yönelik eleştiriler üzerine oturtan Marx'a bakıldığında ise onun Hegel'den daha farklı bir değerdendirmedi bulunduđu görölmektedir. Öncelikle Marx da Hegel gibi sivil toplumu orta çağın sonuna doğru ortaya çıkan burjuva bir yapı olarak görmektedir. Ancak ona göre sivil toplum olumlu manada medenileşmiş insanların ortaya koyduğu bir yaşam alanı değil, kapitalist üretim tarzının sonucu olan mülk sahibi sınıf ile mülksüzler ayırımına dayanan bir yapıdır. Üstelik Marx'ın devlet ile sivil toplumu konumlandığı alanlar da taban tabana zıttır. Marx için sivil toplum alt yapıya devlet ise üst yapıya dâhil bir kurumdur. Bu durumda devlet sivil toplumdaki çatışmaları ortadan kaldıracak, sivil topluma şekil verecek bir kurum olmaktan çok uzaktır (Giddens, 1992, s. 21). Son kertede bir belirleyen belirlenen ilişkisinden söz edilecekse alt yapıya dâhil olan sivil toplumun belirleyen olduğu söylenebilir. Son olarak siyasal alan ile sivil alan çelişisinin nasıl giderileceği hususu da Hegel ile Marx arasında farklılık arz etmektedir. Marx bu ikiliği ortaya çıkaran sınıflı toplum yapısı ve kapitalist üretim biçiminin bir devrim ile ortadan kalkması sonucu hem sivil toplumun hem de devletin ortadan kalkacağını ön görmektedir.

Marxist ideolojide bir eksiklik olarak addedilebilecek olan sivil toplumun kültürel alanına yönelik bir analiz ise Gramsci'de görölebilir. Gramsci için devleti, burjuvazinin elinde işçi sınıfına indirilen bir kırbaçtan ibaret görmek devlet-vatandaş ilişkisinin rıza/hegemonya ayağını es geçmek demektir. Devlet sadece zor aygıtı ile izah edilemez aynı zamanda ideolojik aygıtları vasıtasıyla insanlardan kabul gören, bu manada hegemonik, bir kurumdur. İşte sivil toplum alanı da geniş manada devletin rıza kazanmasını sağlayan faaliyetleri içeren bir kurum olarak görölmektedir. Böylece Gramsci, geniş manada sivil toplumu alt yapıdan almış ve üst yapıya taşımıştır (Bumin, 1981)

2.3. Modern Sivil Toplum

Giriş bölümünde de bahsedildiği gibi özellikle 1980 sonrası Sovyetler Birliğinin gerileyişi ve 90 sonrası tek kutuplu dünyada sivil toplum, "ideal bir toplumsal ve politik örgütlenmenin anahtar kavramı" (Ali Yaşar Sarıbay içinde: Tosun, 2001) olarak görölmeye başlanmıştır. Kavramın kazandığı önem John Kean'e göre kapitalist ekonomilerin yeniden canlanması, Keynesçi refah ekonomisinin çöküşü ve yeni toplumsal hareketlerin ortaya çıkışı çerçevesinde değerdendirilmelidir (1993, s. 16-24).

Tekrar gündeme gelişinin nedenleri hususunda olduğu gibi modern sivil toplum kavramının neleri içerdiği neleri dışladığı hususunda da bir mutabakat bulunmasa da en azından belli başlı sıfatları taşıması gerektiği dile getirilmektedir. Bu açıdan günümüzde sivil toplum dendiğinde; aileden bağımsız, bireyciliğin hâkim olduğu, devlet baskısı ve şekillendirmesinden azade, piyasa yönelimi içinde bulunan, farklılıklara karşı tahammül gösteren ve çoğulcu anlayışın hâkim olduğu, bireyler arası eşitliğin mevcut bulunduğu bir alan anlaşılmaktadır. Farklı tanımlarda farklı sıfatlar eklenebilirse de en geniş manada burada sayılan özellikler modern sivil toplum olgusunun zorunlu unsurları olarak düşünülebilir.

Bu bağlamda birkaç sivil toplum tanımı vermek gerekirse bu konuda Türkiye’de çalışmalar yapan Yayla (2003, s. 174-175) sivil toplumu: “devletin, dar anlamda da özel alanın dışında kalan ve toplumun kolektif hayatını oluşturan özerk grup, topluluk ve kurumların alanı” olarak tanımlamaktadır. Walzer (1992, s. 33) ise “Sivil toplum, insan topluluklarının hiçbir güç tarafından zorlanmaksızın içinde hareket edebilecekleri, kendilerini belirleyebilecekleri alanın adıdır. Bu alanı oluşturan aile, çıkar, inanç ve ideoloji adına kurulan karmaşık ilişkiler dizgesinin kendisi” şeklinde tanımlamaktadır. Sosyal bilimler sözlüğünde ise “gönüllü, kendi kendini oluşturan, kendi desteklerine sahip, devletten özerk, özel alan ile devlet arasında aracı niteliğinde örgütlü sosyal yapılanma” (Seyyar, 2007, s. 831) şeklinde bir tanım mevcuttur.

3. OSMANLI VE SİVİL TOPLUM

Osmanlı ve sivil toplum tartışması anakronik yahut oksimoron öğeler içermesi kuvvetle muhtemel bir alandır. Sivil toplum kavramı tamamen farklı bir coğrafyada ve tamamen farklı dinamiklerin sonucu olarak ortaya çıkmıştır. Osmanlı’da yahut İslam hukuku ile idare olunan herhangi farklı bir coğrafyada sivil toplumdaki izler aramak araştırmacıyı çıkmaza sokabilmektedir.

Tüm farklılığına rağmen literatürde Osmanlı dönemi ve İslam medeniyetinde sivil topluma yahut sivil toplum örgütü benzeri kuruluşlara yönelik araştırma oldukça büyük bir yer kaplamaktadır. Bu tartışmanın girişi İslam toplumları içinde sivil toplumun mümkün olup olmadığı şeklinde yaşanmaktadır. Bu konuda elbette bunu mümkün görenler ve asla olmayacağını savunanları iki uca yerleştirilirse geniş bir yelpazede fikir veren eserler mevcuttur. Konuya daha detaylı ve analitik biçimde yaklaşan Richard Norton, sivil toplumun imkânı noktasında İslami hareketlerin ılımlı ve radikal olarak ikiye ayrılması gerektiğini ve

amaçlarına ulaşmada şiddeti hedeflemeyip demokratik yöntemleri tercih eden hareketlerin sivil topluma dâhil edilmesi gerektiğini dile getirmektedir (Uğur, 1998, s. 220). Gellner (1994) ise sivil toplum ve İslam hususunda bu kadar olumlu düşünmemekte, sivil toplumun ön şartının laiklik olduğunu söylemekte ve İslam'ın laikliğe dirençli bir yapı ortaya koyduğunu dile getirip İslam'ın meydana çıkardığı cemaat hayatının sivil toplumun ortaya çıkışına engel teşkil ettiğini iddia etmektedir. İslam ile sivil toplumun uyuşmayacağı düşüncesinde olanlar kadar İslam'ın sivil toplumu ortaya çıkarabileceğini düşünen araştırmacılar da mevcuttur. Örneğin Çaha (2004), İslam'ın merkezîyetçi ve totaliter bir devlet ön görüşünün bulunmadığını aksine sivil bir din niteliği taşıdığını bunun yanında toplumsal farklılaşmaya açık olduğu gibi toplumsal katılıma da hoş görü ile yaklaştığını belirtmektedir. Bu bakımdan Çaha'ya göre bu vasıflar sivil hayat, özel yaşam, siyasi katılım gibi özelliklere kapı aralayabilecek niteliktedir. İslam ile sivil toplum ilişkisine farklı bir yaklaşım ise İslam'ın demokrasiye tamamen yabancı olduğu ancak kendi içindeki istişare, farklı inançlara hoşgörü gibi çeşitli kavramlar sebebiyle sivil toplum benzeri bir kurumu inşa edebilecek potansiyele sahip olduğu şeklindedir. İslam ile sivil toplum arasındaki ilişkiyi incelemek üzere hazırlanan bir eserde Bassam Tibi (1998), İslam'ın sivil toplumu barındırabileceğini bunun da tarihinde farklı uygarlıklardan öğrenme ve onlarla etkileşime geçme kabiliyetinden anlaşılacağı kanaatinde dir

1990'lı yıllardan itibaren SSCB'nin dağılıp ardında pek çok devlet bırakmasıyla literatürde sivil toplum tartışmalarının önemli bir kısmı Batı dışı toplumlardaki sivil toplum mevcudiyetinin incelenmesine kaymıştır (Akşit, Tol, Küçükural, & Cengiz, 2005, s. 218). Bu tartışmanın bir ayağını da İslam ülkelerindeki sivil toplumun varlığı yahut yokluğu oluşturmaktadır. Bu hususta görüldüğü üzere uzlaşma bulunmamaktadır. Çalışmaya İslam'da sivil toplumu mümkün görmeyen görüşler yadsınarak devam edilecektir. Radikal bir tarafgirlikle muhtemel araştırmaların ve tarihi incelemelerin de önünü kesecek bu görüş sağlıklı ve nesnel bir tabana dayanmamaktadır. Bunun yerine elbette kendi farklılığını da dikkate alarak İslam'daki sivil toplum benzeri kuruluşlara odaklanmak daha doğru olacaktır.

İslam'da sivil toplum dendiği zaman karşımıza ilk çıkan kurum vakıflar olmaktadır. İslam coğrafyasında vakıflar üzerine yapılan onlarca çalışmadan anlaşılın vakıfların devletten bağımsız, özerk ve sivil kurumlar olduğudur. Osmanlı'daki vakıf sisteminin erken dönem sivil toplum kuruluşu olarak değerlendirilip değerlendirilemeyeceğini araştıran Buluş (2009),

vakıfların sosyal sorumluluğu merkeze alan tamamen gönüllülük esasına göre çalışan ve katılımcılığa açık üstelik ekonomik olarak özerk kurumlar olduğunu dile getirerek vakıfları bir sivil toplum kuruluşu olarak görmektedir. Osmanlı iktisadi ve toplumsal yapısı üzerine eserleriyle tanınan Çizakça (2005) da Osmanlı'da sivil toplum kurumu olarak ilk akla gelen örneğin vakıflar olduğunu iddia etmektedir.

İslam coğrafyasında sivil toplumdaki izler arayanların vakıflardan sonra ikinci durağını ise tarikatlar oluşturmaktadır. Tarikatların sivil topluma benzeyen yahut ondan ayrılan yönlerinden evvel kısaca ortaya çıkışı izah edilecektir.

3.1. Tarikatların Ortaya Çıkışı

Tarikatların ortaya çıkışı hususunda literatürde çeşitli tasnifler mevcut olmakla beraber, bu çalışmada en sık kullanılan ayrıma başvurulacaktır. Tarikatların ortaya çıkışını, zühd dönemi-tasavvuf dönemi ve nihayetinde tarikat dönemi ayrımını takip ederek ortaya koyan bu tasnif Kara'nın (2013) çalışmasında detaylıca izah edilmektedir.

Zühd Dönemi

Bu dönem henüz tasavvuf kelimesinin kullanılmadığı yıllara tekabül etmektedir. Zühd kelimesi, Arap dilinde "dünyaya rağbet etmemek" manasına gelmektedir ve tasavvuf tarihinin ilk dönemine adını vermiştir. Bu dönemde, ileriki zamanlarda ayrıntılandırılacak olan kimi tasavvufi terimlerin ilk nüvelerine rastlanmaktadır. Kişinin zühd hayatı yaşayabilmesi için ne gibi pratiklere başvurusu, nasıl davranması gerektiği gibi soruların sorusu cevaplandırılmaya çalışıldığı bu dönemde aynı zamanda müstakil bir ilim olarak tasavvufun da temeli atılmış oldu denebilir.

Tasavvuf Dönemi

Zühd Döneminin ardından İslami ilimlerin bir dalı olarak tasavvufun teşekkül ettiği ve kendini kurduğu dönem gelmektedir. Bu dönemin en belirgin özelliği kendine has bir terminolojinin ortaya çıkması ve daha da önemlisi ise Kuran ve Hadis gibi İslam'ın temel kaynaklarının batîni yorumlarının yapılmış olmasıdır. Tasavvuf kelimesinin kullanıldığı bu dönem, kimilerine göre tarikatların ortaya çıkmasına kadar sürmüştür. Kimilerine göreyse İbn Arabî'nin vahdet-i vücud nazariyesini ortaya atmasına kadar sürmüştür. Zühd dönemindekiler

zahid olarak adlandırılırken tasavvuf döneminde bu pratikleri icra eden kişilere sūfi denmektedir.

Tarikat Dönemi

Bugün anladığımız manada tarikat denen yapının ortaya çıkışı 12. yüzyılın ikinci yarısına tekabül etmektedir Zühd ve tasavvuf dönemlerinde ortaya konan ilim ve uygulanan dini pratikler adeta tarikat olarak isimlendirilen yapının ortaya çıkmasına zemin hazırlamıştır. Farklı insanların etrafında toplanan kitleler zamanla kurumsallaşmış ve farklı tarikatlar da böylece ortaya çıkmıştır.

3.2. Osmanlı'da Tarikatlar: Sivil Alan ile Siyasal Alanın Gelgitli İlişkileri ve Tarikatların Sivil Toplum Vasıfları Üzerine Bir Değerlendirme

Osmanlı'da tarikatlar hususuna baktığımızda ilk karşımıza çıkan muazzam bir çeşitlilik olduğudur. Çok çeşitli tarikatlar farklı tekkelerde kendi usullerine göre faaliyetlerini sürdürmekte ve insanları kendilerine çekmekteydiler. Bir sivil toplum örgütünün olmazsa olmaz koşulunu devletten özerklik olarak alırsak eğer tanzimat döneminden önce tarikatların tam anlamıyla özerk yapılar olduğu söylenebilir. İç işleyişinde ve tekke kurmada mutlak bir hareket serbestisine dayanan bu yapıların, özerklik, gönüllülük, herkese açık olma, sosyal sorumluluk gibi sivil toplumun taşıması gereken tüm vasıfları üzerinde taşıyan yapılar olduğu rahatlıkla söylenebilir. Ancak tanzimat ile beraber ve hatta tanzimatın biraz öncesinde devlet, toplum nezdinde son derece etkili olan bu kurumlar üzerinde egemenlik kurma amacıyla harekete geçmekten geri durmamıştır.

"Düzenlemek, nizam vermek" gibi manalara gelen Tanzimat, İmparatorluğun daha önce çıkardığı yüzlerce fermanı belli yönleriyle farklılaşmaktadır. Modern Osmanlı dönemi çoğunlukla Tanzimat Fermanı ile başlatılmaktadır. Tanzimat Fermanı, Osmanlı'nın modern bir devlet olma yolundaki gayretlerinin somutlaşmış ifadesi niteliğindedir. Tanzimat devri, İnalçık'ın (1992, s. 2) tanımıyla: Kuzey Afrika'nın sadece kâğıt üzerinde devlete bağlı olduğu, Balkan uluslarının isyan ettiği bir devirde "temel müesseseleri bozulmuş olan Osmanlı İmparatorluğunun yepyeni bir medeniyetle yükselen ve taarruza geçen Avrupa'nın ezici üstünlüğü karşısında yeniden teşkilatlanma teşebbüsünün kat'i safhası olarak telakki" edilebilecek bir girişimdir. Devleti kurtarmak, tüm etki sahiplerinin üzerine vazife saydığı

birincil amaçtır fakat devletin nasıl kurtarılacağı üzerine tartışmalar sürüp gitmektedir. Tüm bu tartışmalar dâhilinde toplumda bozulan ve nizam verilmesi gereken müesseselerden birisinin de tarikatlar olması her türlü sosyal yapıyı düzenlemek ihtirasında olan "tanzim edicilerin" gözünü tekkelere çevirmesine sebep olmuştur. Tanzimat'ın öncesinde ve sonrasında tarikatlara çok sayıda müdahalede bulunulduğunu görülebilmektedir.

Kronolojik olarak ilk müdahale oldukça dolaylı biçimde yapılmıştır. Bilindiği üzere İslam toplumunda vakıf kültürü çok gelişmiştir. Tekkeler de genellikle maddi ihtiyaçlarını kendilerine vakfedilen arazi-dükkân ve sair gayrimenkulden elde etmekteydiler. 1811 tarihinde çıkarılan bir fermanla, tekkelerin vakıfları Evkaf-ı Hümayun Nezaretine bağlanmıştır. Yine aynı fermanla tarikatlarda şeyhlik vazifesini ifa edecek kişinin kim olduğu hususunda Şeyhülislamlığa bilgilendirme yapılması zorunluluğu getirilmiştir. Evkaf-ı Hümayun Nezareti tekkelerin vakıf gelirlerini kontrol etmek, tekkelerin mali muhtariyetlerini engellemek ve belki de şeyhi; merkez tarafından istenmeyen açıklamalarda bulunan bir tekkeyi, maddi kısıtlamalarla tedip etmek amacını taşımaktadır (Kara, 2010, s. 30).

İlk doğrudan müdahale ise Yeniçeri Ocağının kapatılmasının ardından Ocağın resmi tarikatı konumunda olan Bektaşî tekkelerinin de kapatılması kararı ile gelmiştir. Anadolu'daki Bektaşî tekkeleri Nakşibendî şeyhlerine teslim edilmiş ve zaten muhtelif sebeplerle bölgede yayılmakta olan Nakşibendi tarikatının Anadolu'daki yayılım hızı ivmelenmiştir. Bu olayın hemen ardından siyasi alanın sivil toplum alanına müdahalesine farklı bir örneği de 1828 yılında II. Mahmut'un İstanbul'daki Halidi şeyhlerini sürgün etmesiyle görülecektir (Kılıç, 2006, s. 109).

Sivil toplum ve siyasi alanın birbirleri ile olan ilişkileri açısından Osmanlı tarihindeki en mühim gelişmelerden birisi ise Islahat fermanı sonrası dönemde Meclis-i Meşayih'in kurulmasıdır. Kelime manası "şeyhler meclisi" olan bu kurumun kuruluş amacı olarak tarikatlardaki ilmi seviye kaybının önlenmesi, şeyh olacak kişi için bazı kriterler getirilmesi gibi düzenlemelerin gerekliliği öne sürülmüştür. Ancak Meclis-i Meşayih kurumunun devlet hiyerarşisinde yerleştirildiği konum çalışmanın konusu açısından oldukça önemlidir. Meclis-i Meşayih, Şeyhülislamlığın altına yerleştirilmiştir. Bu düzenlemeyle Osmanlı döneminde uzun süredir mevcut olan ve zaman zaman birbiriyle sürtüşme de yaşayan tekke ve medrese yapıları arasında ilk kez bir ast-üst ilişkisi kurulmuş olmaktadır (Aybudak, 2014, s. 65).

Totaliter, hayatın her alanına müdahale etmek şekil vermek isteyen bir devletin olduğu yerde sivil toplumun gelişmesi imkânsızdır. Devlet müdahalesinden azade olma hali bir sivil toplum örgütünün en hayati özelliğini oluşturmaktadır. Elbette devletten azade olan her kurumu sivil toplum kuruluşu olarak saymak hatalı olacaktır ancak bunu muhakkak yerine getirilmesi gereken bir ön şart olarak almamız gerekir. Osmanlı feodal bir imparatorluk tanımlamasına harfiyen uymamaktadır. Farklı bir yapılanması bu sebeple farklı bir tarihi gelişimi vardır. Daha çok bürokratik imparatorluk olarak değerlendirilmektedir. Ve Osmanlı tarihine baktığımızda devlet mümkün mertebe her toplumsal alana müdahale edici olmak istemektedir. O bakımdan Osmanlı tarihinde devletten bağımsız kurumların izini sürmek istediğimizde elimizde çok geniş bir inceleme sahası olmamaktadır. Fakat bahsedildiği üzere bu alanlardan birisi de tarikatlardır ve tarikatlar Osmanlı'da sivil toplumun muadili olmaya en yakın alanlardan birisidir. Ancak 1811 yılında mali hususlarda adeta aba altından sopa göstermek niyetiyle yapılan bir düzenlemeyle başlayan tarikatlara müdahale devri 1866'da Meclis-i Meşayih'in kurulması ile had safhaya çıkmıştır. Denilebilir ki tarikatların özerklik vasfı bu süreçte kuvvetli biçimde zedelenmiştir. Ancak bu dönemin içinde ve sonrasında tarikatların siyasete olan ilgisi ve müdahalesi de artmıştır. Tarikatlara yönelik devlet müdahalesi ile tarikatların siyasete olan ilgisi arasında nesnel bir ilişki olup olmadığı araştırılmaya muhtaç bir alan olmakla beraber tarihi gerçek iki gelişmenin at başı gittiği şeklindedir.

Osmanlı'da tarikatların siyasi faaliyetler içine girmesi sivil toplum benzeri bir yapının siyasi alanda gördüğü aksaklıkları giderme çabası içine girmesi açısından önemlidir. Bu konuda ilk tarihi örnek Kuleli Vakası denen vakadır. Kuleli vakası Padişah Abdülmecit'i tahttan indirme hazırlıkları içinde olan bir grubun yakalanması vakasıdır. Grubun içinde bir tarikat şeyhinin de olduğu bilinmektedir (Şentürk, 2011, s. 26). Bu muhalefet devletin tarikatlara müdahalesine bir tepki olarak okunabilir. Görülmektedir ki devlet zaten çok kısıtlı bulunan özerk ve sivil alana müdahale ettikçe o alanın sakinleri de şiddet yöntemlerini içeren muhalefet hareketlerine dâhil olabilmektedir. Böylece bir sivil toplum örgütü olma vasfını tümünden kaybedebilmektedir.

Tanzimat ve sonrasında iyice bulanıklaşan sivil alan/siyasal alan ayrımı 19. yüzyılın ikinci yarısında ve II. Abdülhamit devrinde farklı bir boyut kazanır. 1864 yılında İstanbul'da Nakşibendî bir şeyh olan Ahmet Ziyaüddin Gümüşhanevi kendisine tekke aramaktadır.

Gümüşhanevi'nin tekke olarak kullanmaya karar verdiği yeni mekânı çok manidardır. Üst düzey devlet yöneticilerinin vazifelerini yürüttüğü Bâb-i Âli'nin tam karşısında satın aldığı metruk bir yapıyı ihya ederek kendisine tekke haline getirir. Gümüşhanevi'nin tekkesine seçtiği mekân dönemin siyasi çekişmeleri de göz önüne alındığında manidardır. O dönemde Osmanlı bürokrasisinde gelenekçi-yenilikçi mücadelesi mevcuttur ve iktidar sürekli olarak bir taraftan diğerine geçmektedir. Gümüşhanevi, etki alanını ve söylemini üst düzey devlet yöneticilerine de ulaştırmak, sadece halkı değil aynı zamanda devletin yönetiminde söz sahibi olan insanları da etkisi altına almak için böyle bir yol seçmiştir (Gündüz, 1984, s. 65). Osmanlı son dönem tarihinde sivil alanın siyasi alana şiddet usulleri gözetmeden müdahalesinin en önemli örneklerinden birisini Gümüşhanevi oluşturacaktır. II. Abdülhamit'e de danışmanlık yapan şeyh, bürokratları etkisi altına alarak siyasi alanda etki bırakmak istemektedir.

Gümüşhanevi örneğinin dışında iç ve dış politikada İslamcı denebilecek bir siyaset gütmeye uğraşan II. Abdülhamit devri siyasal alan/sivil alan işbirliğinin Osmanlı dönemindeki en mümtaz örneklerinden birisini oluşturmaktadır. Denge siyaseti ile devletin toprak kayıplarının önüne geçmeye uğraşırken, ülke dışındaki Müslümanlara da halife sıfatını kullanarak etki etmeye uğraşan padişah, bu amacını gerçekleştirme yolunda tarikatların kendisine yardımcı olabileceğini bilmektedir. Bu dönemde padişahın teşviki ile pek çok şeyh padişahın/halifenin istişare meclisinde bulunduğu gibi ülke dışında devletin ilgilendiği coğrafyalara pek çok halifeler göndermiştir (Turan, 2008, s. 309). Şeyhlerin padişah ile dirsek temasında bulunup ülke dışına halifeler göndermeleri de bu coğrafyada sivil toplum örgütlerinin devlet ile işbirliği geçmişinin olduğuna işaret etmektedir.

4. CUMHURİYET DEVRİ VE TARİKATLAR

4.1. 1923-1945: İlegal Dönem

Cumhuriyet devrinin din politikası üzerine literatürde çok sayıda eser mevcuttur. Ancak bu çalışmanın araştırma nesnesine katkı sağlamadığından ötürü bu hususta fazla durulmayacaktır. Öz olarak izah etmek gerekirse erken dönem siyasi elitlerinde; hukuki-siyasi ve sosyal hayata yön veren kurallar bütünüünün kaynağının bir din olmaması gerektiğine, böyle olursa bunun ancak dinin yozlaşmasına yol açacağına dayanan bir din algısının yerleşik olduğu söylenebilir. Dinin tamamen kişinin vicdani bir fonksiyonu olduğu, toplumsal manada söz

sahibi olamayacağı anlamına gelen böyle bir din algısı günümüzde *bireysel dindarlık* kavramı altında tanımlanmaktadır (Apaydın, 2006, s. 59).

Kısaca özetlenen yeni bakış açısı ekseninde 30 Kasım 1925'te kabul edilip 13 Aralık 1925'te yürürlüğe giren bir kanun ile Türkiye Cumhuriyeti sınırları içindeki tekke ve zaviyeler kapatılmıştır. Bu müdahale Osmanlı'dan cumhuriyete sivil alanın oluşumunda önemli yer tutabilecek bir yapının da illegal addedilmesi anlamına gelmekteydi. Siyasi alan sivil alana yeniden müdahale etmekte ve ideolojisine uygun bir sivil alanın inşasının hazırlığını yapmaktaydı

Elbette Cumhuriyetin din politikasının kuruluşundan bu yana istikrarlı olduğu iddia edilemez. Cumhuriyetin yaklaşık olarak ilk yirmi yılında devletten bağımsız dini kurumlar hususunda daha sert bir politika izlendiğini söylemek hata olmaz. Söz konusu yirmi yıllık dönemde özellikle Nakşibendî Tarikatı mensupları bir şekilde yeni duruma uyum sağlayarak tarikat yapısını yaşatmayı başarabilmiştir. Bunu gerçekleşmesine katkı sağlayan adaptasyon örneklerinden birisi Nakşîlerin, devletin resmi din örgütlenmesi olan Diyanet İşleri Başkanlığında imamlık-vaizlik gibi hiyerarşik açıdan çok yüksek olmayan ve pek göze batmayan makamlar edinip, camileri kendilerine örgütlenme merkezi olarak belirlemeleridir (Yavuz, 2003, s. 140). Gerçekten de günümüzün en büyük Nakşî gruplarından İskenderpaşa ve İsmailağa kollarının, kitlelere yayılımı ve hatta isimlerini kazanmaları İskenderpaşa Camii ve İsmailağa Camii üzerinden gerçekleşmiştir.

Bu yapıların yok edilemeyeceği anlaşıldığında ve tarikatlara karşı devletin sert politikası yumuşadığında siyasi alan ile tarikatların ilişkisinin mahiyeti de değişmeye başlamıştır. Tarikatların toplum içerisindeki *de facto* mevcudiyeti, özellikle çok partili dönemden sonra onların oy potansiyeli olarak görülmeye başlanması sonucunu doğurmuştur. Bu durumun bir neticesi olarak da siyasi alan ile tarikatlar daha ılımlı ilişkiler kurmaya başlamıştır (Gözaydın, 2009).

4.2. Niceliğin Niteliğe Sirayeti: Sivil Alandan Siyasal Alana Sıçrama

1945 sonrası dönem, pek çok faktörün etkisiyle özellikle de tarımda makineleşmenin yarattığı işsizlik sebebiyle Türkiye'nin çok büyük bir hızla kentleştiği bir dönemdir. İstatistiki açıdan 1950-60 arası döneme bakıldığında, 1950 yılında ülkedeki kentli nüfus 5,244,337 ve

kırsal nüfus 15,702,851 civarındadır. 1960 senesi nüfus verilerine bakıldığında ise kırsal nüfus, 3 milyon civarında artış göstermiş ve 18,895,089'a yükselmiş, kentsel nüfus ise 3,5 milyonun biraz üzerinde bir artışla 8,859,731'e ulaşmıştır (Işık, 2005, s. 60). Her ne kadar on yıllık süreçte kır nüfusu ile kent nüfusunun artışı arasında niceliksel olarak kent nüfusu lehine yarım milyonluk bir fark olsa da oransal olarak bakıldığında, kır nüfusunun on yıllık büyüme oranı %16'lar civarındayken kent nüfusu %65'in biraz üzerinde bir büyüme göstermiştir. Bu oranlar dönemin Türkiye'sindeki kentleşme hızının muazzam boyutlarını gözler önüne sermektedir. Niceliksel verilerin yanında kente göçen bu muazzam kitlenin, tamamının olmasa dahi bir kısmının, kentteki yalnızlığa karşı bir aidiyet arayışı içinde oldukları ve bu arayışın da İslami gruplara dâhil olarak sonlanabileceği ilave edilmelidir. "Toplumsal yalnızlıktan dolayı, gecekondü aile, tutunacak dal olarak kendine yakınlık gösteren dinsel ya da siyasal akımlara yanaşır" (Şentürk, 2011, s. 310).

Tarikatların yaşanan hızlı kentleşme süreci ile büyüdüğü gerçeği, bu yapıların Cumhuriyet döneminde kendi işlevlerini revize etmeleri ile beraber düşünülmesi gerekmektedir. Osmanlı döneminde devlet, okula giden herkese zorunlu olarak temel dini bilgileri öğretmekteyken, cumhuriyet ile beraber bu durum ortadan kalkmıştır. Tarikat ismi verilen yapının esasında sayıca az bir kesime nitelik olarak yüksek bir dini eğitim verdiği ve kişiye uygulaması oldukça zor bir ibadet pratiği edindirdiği söylenebilir. Bu durum Osmanlı'da da ana hatlarıyla böyle devam etmiştir. Verilen eğitimin içeriği ve niteliği tartışmalarından azade biçimde bir tekkeye olan devamlılığın bireyi oldukça ağır dini pratiklere yönlendirdiğini söylemek hata olmayacaktır. Bu durumda da nicel olarak daha az kişinin tekkelere intisap ettiği bir durumun mevcudiyeti doğal karşılanmalıdır. Cumhuriyetle beraber dini eğitim hususunda devletin, toplumsal talebe kıyasla oldukça düşük bir arz gerçekleştirdiği bilinmektedir. Yukarıda da bahsedildiği gibi sosyal hayatta meydana gelen boşluğu doldurma görevini özellikle Nakşî şeyhleri üzerlerine alıp, toplumda en temel dini pratikleri yaşatmak amacını gütmeye başlamışlardır (Şentürk, 2011, s. 168). Toplumda en temel dini pratiklerin yaşatılması amacı ile ulaşılabildikleri kadar insana ulaşmayı hedefleyen şeyhler, zamanla tarikatların kendilerini yeniden örgütlemelerine neden olmuşlardır. Buna ilave olarak teknolojik gelişmenin ve kitle iletişim araçlarının da daha büyük bir kitleye ulaşmayı eskiye nazaran inanılmaz boyutlarda kolaylaştırdığı da muhakkaktır. Tüm bu gelişmelerin neticesi olarak

tarikata giren bireyin yüklenmesi gereken dini pratikler daha hafif tutulup nicelik olarak daha büyük kitlelere ulaşma gayreti baş göstermiştir.

1946 sonrası yaşanan çok partili siyasi hayat da dini faaliyetlerin görece olarak daha rahat yapıldığı bir ortamı beraberinde getirmiştir. Halen kanunen yasak olmasına karşın, tarikatlar ve her türlü İslami oluşumların, toplumun bir gerçeği olduğu de facto olarak kabul edilmiş, belki de bitirilemeyeceği anlaşılmış yahut bir oy potansiyeli olarak onlara karşı sessiz kalma yoluna gidilmeye başlanmıştır.

Böyle bir konjonktürde İstanbul özelinde bakılacak olursa Nakşibendî kollarından oluşan üç cemaat İsmailağa Cemaati, İskenderpaşa Cemaati, Erenköy Cemaati tabanını genişletmiştir. Bu üç İstanbul merkezli cemaatten sivil alandan siyasi alana sıçramayı gerçekleştiren ise İskenderpaşa Cemaatidir.

1958 yılında Fatih İskenderpaşa camiine tayin olan Şeyh Mehmet Zahid Kotku'nun imam olarak görev yaptığı caminin ismi, şeyhlik yaptığı Nakşibendi cemaatine verilir ve bu grup 1958 yılından itibaren İskenderpaşa Cemaati olarak adlandırılır. 1958-1970 arasında İskenderpaşa Cemaati din odaklı sivil toplum örgütü benzeri bir nitelik taşımaktadır. Kırdan kente göç yaşandıkça cemaatin tabanı büyümektedir ve İskenderpaşa Camii mekânsal merkez konumunu sürdürmektedir. 1970 yılında Şeyh Kotku'nun müritlerinden olan Necmettin Erbakan, sadece İslami siyaset güdecek bir siyasi parti kurma fikri hususunda yardım ve icazet almak üzere Kotku ile görüşür. Kotku fikri benimser ve onay verir. Partinin kuruluş ve Türkiye çapında teşkilatlanma aşamasında İskenderpaşa müritlerinin rolü büyüktür. Parti ile tekke arasında ilk zamanlarda özdeşlik o kadar üst düzeydedir ki partinin gençlik kolları sayılan akıncıların son genel başkanı Mehmet Güney "Tek partimiz vardı, MSP, tek tarikatımız vardı, İskenderpaşa" (Şentürk, 2011, s. 344) ifadesini kullanmaktadır. Elbette kuvvetli ve kitlelere yayılan bir siyasi hareket için MSP İskenderpaşa haricindeki dini gruplardan da destek talebinde bulunmuştur. Bu talep kimi gruplar tarafından kabul edilmiş kimi gruplar tarafından reddedilmiştir. Hangi dini grubun siyasi olarak hangi partiyi desteklediğinden ziyade çalışma açısından mühim olan söz konusu dönemde dini grupların sivil alandan siyasi alana sıçrama teşebbüsünde bulunduğu gerçeğidir. Milli Selamet Partisinin kuruluşu Türk siyasal tarihi açısından son derece önemlidir. Fakat farklı bir okuma ile sivil toplum alanındaki örgütlerin siyasal alanı şekillendirme uğraşı olarak da görülebilir. Belli bir niceliksel büyüklüğe

ulaşan İskenderpaşa Cemaati başta olmak üzere diğer Nakşi gruplar ve dini cemaatler niteliksel bir değişimle içinden bir siyasi parti çıkarmıştır.

4.3. Sivil Alana Dönüş

Siyasi partinin kurulması sivil toplum alanının siyasal alanı şekillendirme arzusu olarak okunabilir. Ancak bu noktadan sonra tarikatların ne kadar sivil toplum alanında kaldığı da sorgulanabilir ve sorgulanmıştır da. Konunun önemli araştırmacılarından Mardin (2012, s. 198), parti kurma hareketini Nakşibendiliğin operasyonel kodlarında bir değişiklik olarak görmektedir.

Bunun yanında Cumhuriyet rejimi yarım asır boyunca yavaş yavaş köklemiştir ve yeni rejimde laik nitelik taşıyan bir sivil toplum da elbette meydana çıkmaya başlamıştır. Sivil toplum örgütü olduğu hususunda hiç bir şüphe olmayan, Batı tipine tamamen uygun örgütlerin yanında tarikatları sivil toplum örgütü olarak nitelemek de giderek zorlaşmaktadır. Bu süreçte ülkedeki dini gruplar da meşru hukuki özneler olabilmek adına dernekleşme ve vakıflaşma yoluna gitmişlerdir. Örnek olarak İskenderpaşa Cemaatinin Mehmet Zahid Kotku'dan sonraki şeyhi Mahmut Esad Coşan, tekke ile siyasi parti arasına mesafe koyar ve tarikatın legal düzeyde tamamen sivil toplum kuruluşu olarak dernekler ve vakıflar çatısı altında örgütlenmesini sağlar. Hak-Yol vakfını kuran Coşan, bu vakıf çatısı altında tarikata legal bir görünüm kazandırma peşindedir. Kuruluş tarihi 1980 olan vakıf, bugün çeşitli yardım faaliyetleri yapan sıradan bir İslami kuruluş olarak görünse de bir tarikatın hukuki bir sivil toplum kuruluşu çatısı altında faaliyete geçmesi açısından ilktir. Hak-Yol Vakfının ardından Türkiye çapında çevre dernekleri kurulur. Vakıflaşma dernekleşme ayağının en önemli hamlelerinden birisi olarak da İskenderpaşa Cemaati diğer İslami gruplardan daha erken bir tarihte kadın derneklerini kurar. Tarikata bağlı kadınların kontrollü bir şekilde örgütlenmesi ve faaliyet yürütmesi de bu dernekler üzerinden gerçekleşir. (Aybudak, 2014, s. 100-106).

Esat Coşan'ın kurduğu vakıflar ve dernekleri değerlendiren Mardin (2012); bu hamleyi, Kotku zamanında hareketin operasyonel kodlarında yapılan yeniden inşanın tersine çevrilip tarikatın tekrar toplumsal alan içine konumlandırılması olarak görmektedir.

Özellikle 1990 sonrasında Türkiye'deki İslami gruplar, örgütlenmelerini legal düzeye taşıyarak dernekler ve vakıflar kurmuşlardır. Ve pek çok basın yayın icraatı gerçekleştirip

siyasi fikirler de dâhil olmak üzere tüm düşüncelerini bu organlardan dile getirmişlerdir. Herhangi bir siyasi parti ile organik bir bağ kurmamaya özen gösteren dini gruplar, 1965-1980 döneminde yaşanan siyasal alana aşırı dâhil olma halinden 1980-2000 yılları arasında yaptıkları sivil toplum hamlesiyle kurtulmuşlar ve sivil alana dahil olma yolunda çaba göstermişlerdir. Fakat bu süre zarfında siyasal alanı kendi konularından, gazetelerinden, dergilerinden, televizyonlarından ve radyolarından etkilemeye ve denetlemeye yönelik girişimlerde bulunmayı da ihmal etmemişlerdir. Kısaca 1980-2000 arası dönem tarikatların sivil toplum örgütleri tanımına en çok yaklaştıkları alan olarak değerlendirilebilir. Siyasi alanla ilişkileri de temel olarak olması gerektiği çerçevede, siyasi hareketlerle organik bağlar kurmadan, şiddet eylemleri içermeyen onları etkileme üzerine kurulmuştur.

4.4. 2000 Sonrası Dönem

28 Şubat süreci, İslami grupların kurduğu dernekler ve vakıflar açısından son derece zor geçmiştir. Siyasal alan, görece oluşan hoşgörü ortamında niceliksel olarak büyüyen ve toplumsal görünürlüğü artan İslami gruplara ve onların kurdukları sivil toplum örgütleri ile basın yayın kuruluşlarına tekrar müdahale etme gereği duymuştur. 2000-2010 arası dönem ise ülkede çoğulcu anlayış ve beraber yaşama fikrinin maziye izafeten kuvvetlendiği yıllar olarak not edilebilir.

2003 yılında başlayan Adalet ve Kalkınma Partisi iktidarı, İslami gruplar için daha hoşgörülü bir dönemin de başlangıcını ifade ediyordu. Ancak bu dönem aynı zamanda toplumsal alana ait olan tarikatların ve onların derneklerinin tekrar siyasal alan ile tehlikeli bir yakınlaşma kurduğu dönem olarak da okunmaya müsaittir.

1950 sonrası tarikatlara gösterilen müsamahakâr tutum sonrası tarikatlar, özellikle sağcı/muhafazakâr/İslamcı partilerin iktidar yahut iktidar ortağı olduğu durumlarda kendilerine zımnen “devlete iyi adam yetiştirmek” vazifesini biçmiş (Kara, 2012, s. 191) tir. Bu yaklaşımın sivil toplum alanında hareket eden ve toplumsal tabanlı ve tabandan tavana hareket ilkesini benimseyen tarikatların siyasal alana çok fazla ehemmiyet vermesi sonucunu doğurduğu şeklinde yorumlanabilir.

5. SONUÇ

Sivil toplum, özgün anlamıyla tamamen Batı dünyasında ve Batının tarihsel deneyimleri neticesinde ortaya çıkmış bir alandır. Ancak günümüzde Batı tipi yönetim şekilleri ve kapitalist ekonomi ile idare edilen devletler büyük bir çoğunluk oluşturmaktadır. Bu sebeple her coğrafya kendi tarihinde sivil topluma yahut ona tekabül edecek ögelere dair araştırmalarda bulunmaktadır. Böyle bir araştırmaya Osmanlı toplumsal tarihi adına girildiğinde vakıflar ve tarikatlar, sivil topluma kısmen de olsa benzeyen yapılar olarak temayüz etmektedir.

19. yüzyılın ilk çeyreğine kadar tarikatlardan bu coğrafyada sivil alana dair en örgütlü kurumlar olarak söz edilebilir. Kendini politik alandan ve politik iktidardan uzak tutan tarikatlar, bir süre sonra Batılılaşma hareketleri sonucunda politik alanın tanzim etmek istediği yapılar olarak görülmüştür. Bu tarihten itibaren Cumhuriyet ilan edilene kadar geçen yaklaşık 100 yıllık süreç siyasal alanın sivil topluma yoğun müdahalesi şeklinde okunabilir. Muhtemelen bu müdahalenin bir neticesi olarak da tarikatların ve tarikat şeyhlerinin de politikaya dair görüşleri, siyasal alana müdahale girişimleri de bu tarihi aralıkta ortaya çıkmaktadır. Yani Osmanlı açısından bakılırsa 19. yüzyıla kadar siyasal alan/sivil alan ayrımı -sivil olana çok dar bir alan ayrıldığını akıldan çıkarmayarak- huzurlu biçimde sürdürülmekteyken bu tarihten sonra bu iki alan arasındaki müdahalelerin ve etkileşimin arttığı ve sınırın muğlaklaştığı görülmektedir.

Cumhuriyet dönemine bakıldığında 1923-1945 arası dönemde tarikatlar illegal örgütler olarak nitelendirilmiş ve faaliyetleri de yasaklanmıştır. Bu dönemde yer altına çekilen tarikatlar, devletin yok etme niyeti ile yaptığı müdahalelere karşı hayatta kalmaya çabalarken aynı zamanda toplumsal düzeyde devlet tekelinde oluşturulmaya çalışılan bir kültürün de direnme merkezi olarak konumlanmıştır (Sarıbay, 2001, s. 30). Böylece mecburiyetten de olsa devletten ayrı konumlanmış ve toplumsal alana yaklaşmıştır.

1946 ve sonrasındaki çok partili hayatta hızlı kentleşme gibi çeşitli dışsal faktörlerin de etkisiyle tarikatlar hem görece hareket serbestisi elde etmiş hem de niceliksel olarak büyüme fırsatı yakalamıştır. Fakat bu dönemdeki temel çelişkisi yavaş yavaş ortaya çıkan batı tipi sivil toplum örgütleri karşısında demode, bir lidere sıkı sıkıya bağlı örgütler olarak görülmeye başlanması olarak ifade edilebilir.

1965-1980 dönemi, tarikatların sivil toplum örgütü olma kapasitesi açısından bakıldığında yeniden sivil alan/siyasal alan çizgisinin muğlaklaştığı bir dönem olarak okunabilmektedir. Niceliksel büyümesini politik sahada avantaja çevirmek isteyen İslami gruplar bir siyasi parti kurmuş, bu siyasi partinin Türkiye çapında teşkilatlanmasına üst düzeyde yardım etmiş ve neredeyse organik olarak siyasi partiye eklemlenmiş vaziyete gelmişlerdir. Bu hamle, bir sivil toplum örgütünün siyasal alana müdahale etme isteğinden daha fazla bir şeydir. Bu, sivil toplum alanında faaliyet gösteren bir topluluğun kendisini siyasal alanda faaliyet gösteren bir topluluğa dönüştürme sürecine yakın bir hamledir ve literatürde de öyle değerlendirilmektedir.

1980 sonrasında ise tarikatların tekrar sivil alana dönmelerine şahit olunmaktadır. Üstelik bu dönemde seküler sivil toplum örgütleri karşısındaki biçimsel dezavantajını da egale edecek şekilde dernekler ve vakıflar aracılığıyla örgütlenmeye önem verilmiştir. Hukuki biçim olarak modern anlamda sivil toplum örgütü olmanın şartlarını yerine getirmeye çalışan tarikatlar, içsel olarak bakıldığında hala belli başlı soru işaretlerini bünyesinde barındırmaktadır. Şeyhin tartışılmaz liderliği, bireyciliğin ön planda olmaması gibi unsurlar bu bakımdan değerlendirilebilir. Ancak siyasal alanla girdikleri etkileşim bu dönemde sivil toplum örgütü için daha münasip ve kendi sivil varlığını anlamsız kılmayacak düzeydedir. Bu dönemde tarikatların mümkün mertebeye toplumsal alanın içinde kalarak dışarıdan eleştiriler ve tavsiyeler ile siyasal alanı etkileme çabası içine girdiği söylenebilir.

28 Şubat sürecinin hemen ardından gelen AK Parti iktidarı yıllarında ise tarikatların tekrardan siyasal alan ile yakınlaştıkları gözlemlenebilmektedir. İktidarın maddi olanaklarından da yararlanan İslami dernek ve vakıflar, sivil toplum örgütü olmanın ön şartı sayılabilecek devletten bağımsızlık özelliğini de tehlikeye atmışlardır.

Hülasa edilecek olursa tarikatlar bu topraklarda Batı'da çıkan sivil toplum örgütlerinin muadili sayılabilecek yahut en azından sivil toplum benzeri bir yapı oluşturma potansiyelini bünyesinde barındırdığı gözlemlenen az sayıdaki kuruluşun birisidir. Ve onların siyasal alan ile olan etkileşimi dönemlere göre farklılık gösterebilmektedir. Siyasal alana fazla yakınlaştıkları devirlerde kendilerinin sivil toplum örgütü olarak nitelenmesi giderek güçleşmekte olduğu gözlemlenmektedir.

Kaynakça

- Akşit, B., Tol, U. U., Küçükural, Ö., & Cengiz, K. (2005). Türkiye ve Orta Doğu'da Sivil Toplum Tartışmaları. I. sunar içinde, *Sivil Toplum ve Demokrasi* (s. 213-259). İstanbul: Kaknüs Yayınları.
- Apaydın, H. (2006). Atatürk'ün Dine Bakışına Psiko-Sosyal Bir Yaklaşım. *KSÜ Sosyal Bilimler Dergisi*, 3(1), 57-66.
- Aybudak, U. (2014). *Nakşibendiliğin Politik Evrimi ve İskenderpaşa Cemaati*. Ankara: Ankara Üniversitesi Sosyal Bilimler Enstitüsü (Yüksek Lisans Tezi).
- Bayhan, V. (2002). Demokrasi ve Sivil Toplum Örgütlerinin Engelleri: Patronaj ve Nepotizm. *Cumhuriyet Üniversitesi Sosyal Bilimler Dergisi*, 26(1), 1-13.
- Bernhard, M. (1993). *The Origins of Democratization*. New York: Columbia University Press.
- Buluş, A. (2009). Sivil Toplum Kuruluşlarına Tarihsel Bir Örnek: Osmanlı Vakıfları. *Selçuk Üniversitesi İİBF Sosyal ve Ekonomik Araştırmalar Dergisi*(16), 22-36.
- Bumin, K. (1981). *Sivil Toplum ve Devlet*. İstanbul: YAZKO.
- Cohen, J., & Arato, A. (2013). *Sivil Toplum ve Siyasal Teori*. (U. Bayraktar, Çev.) Ankara: Efil Yayınevi.
- Çaha, Ö. (2004). *Açık Toplum Yazıları*. Ankara : Liberte Yayınları.
- Çizakça, M. (2005). Sivil Toplum Kuruluşları İslam Dünyası ve Demokrasi. L. Sunar içinde, *Sivil Toplum ve Demokrasi* (s. 171-177). İstanbul: Kaknüs Yayınları.
- Gellner, E. (1994). *Conditions of Liberty: Civil Society and Its Rivals*. London: Penguin Press.
- Giddens, A. (1992). *The Nation State and Violence: A Contemporary Critique of Historical Materialism*. Cambridge: Polity Press.
- Gözaydın, İ. (2009). *Diyanet: Türkiye Cumhuriyeti'nde Dinin Tanzimi*. İstanbul: İletişim Yayınları.
- Gündüz, İ. (1984). *Gümüşhanevi Ahmed Ziyaüddin Hayatı-Eserleri Tarikat Anlayışı ve Halidiyye Tarikatı*. İstanbul : Seha Neşriyat.
- İnalcık, H. (1992). *Tanzimat ve Bulgar Meselesi*. İstanbul: Eren Yayıncılık.

- Işık, Ş. (2005). Türkiye'de Kentleşme ve Kentleşme Modelleri. *Ege Coğrafya Dergisi*(14), 57-71.
- Kara, İ. (2012). *Cumhuriyet Türkiyesi'nde Bir Mesele Olarak İslam 1*. İstanbul: Dergah Yayınları.
- Kara, M. (2010). *Metinlerle Günümüz Tasavvuf Hareketleri*. İstanbul: Dergah Yayınları.
- Kara, M. (2013). *Tasavvuf ve Tarikatlar Tarihi*. İstanbul: Dergah Yayınları.
- Kean, J. (1993). *Sivil Toplum ve Devlet Avrupa'da Yeni Yaklaşımlar*. İstanbul: Ayrıntı Yayınları.
- Kılıç, R. (2006). Osmanlı Devletinde Yönetim Nakşibendi İlişkisine Farklı Bir Bakış; Halidi Sürgünleri. *Tasavvuf İlmî ve Akademik Araştırma Dergisi*(17), 106-116.
- Mardin, Ş. (2012). *Türkiye İslam ve Sekülerizm*. İstanbul: İletişim Yayınları.
- Parlak, B. (2013). *Yönetim Bilimi ve Çağdaş Yönetim Teknikleri*. İstanbul: Beta Yayınları.
- Sarıbay, A. Y. (2001). *Postmodernite Sivil Toplum ve İslam*. İstanbul: Alfa Basım Yayın.
- Savran, G. (1987). *Sivil Toplum ve Ötesi: Rousseau, Hegel, Marx*. İstanbul: Alan Yayıncılık.
- Seyyar, A. (2007). *Ansiklopedik Sosyal Bilimler Sözlüğü*. İstanbul: Değişim Yayınları.
- Stillman, P. (1980). Hegel's Civil Society: A Locus of Freedom. *Chicago Journal*, 12(4), 622-646.
- Şentürk, H. (2011). *Türkiye'de İslami Oluşumlar ve Siyaset İslamcılık*. İstanbul: Çıra Yayınları.
- Tibi, B. (1998). İslam Uygarlığında Sivil Toplumun Kültürel Dayanağı İslam ve Demokrasi-Uygarlıklar Arasındaki Köprüler. E. Özdalga içinde, *Sivil Toplum, Demokrasi ve İslam Dünyası* (s. 36-48). İstanbul: Tarih Vakfı Yayınları.
- Tosun, G. E. (2001). *Devlet-Sivil Toplum İlişkisi*. İstanbul: Alfa Yayınları.
- Turan, N. S. (2008). Osmanlı Hilafetinin 19. Yüzyılda Zorlu Sınavı: II. Meşrutiyet'e Giden Süreçte ve Sonrasında Makam-ı Hilafet. *İÜ Siyasal Bilgiler Fakültesi Dergisi*(309), 281-322.
- Uğur, A. (1998). *Batı'da ve Türkiye'de Sivil Toplum: Kavram ve Olgunun Gelişim Serüveni*. İstanbul: Tarih Vakfı Yayınları.
- Walzer, M. (1992). Sivil Toplum Düşüncesi: Toplumsal Yapılaşmaya Doğru Bir Adım. *Birikim*(37), 33-41.
- Yavuz, H. (2003). *Islamic Political Identity in Turkey*. New York: Oxford University Press.

Yayla, A. (2003). *Siyasi Düşünce Sözlüğü*. Ankara: Liberte Yayınları.

ÖRGÜTSEL BAĞLILIK İLE ÖRGÜTSEL SAPMA DAVRANIŞI ARASINDAKİ İLİŞKİ: BANKA ÇALIŞANLARINA YÖNELİK BİR ARAŞTIRMA

Sevtap SARIOĞLU UĞUR¹¹

Özet

Yeni Dünya düzeninde organizasyonların değişime ve gelişime olan ihtiyaçları kaçınılmazdır. Örgüt çalışanları ise bu değişim içerisinde en önemli faktörlerden biridir. Çalışanların örgüte olan bağlılıkları, örgüt performansını geliştirici bir etkiye sahiptir. Aynı zamanda örgüt çalışanlarının örgütsel sapma davranışları da örgüt performansını etkileyen bir diğer sebep olarak görülmektedir. Bu araştırma, örgütsel sapma ve örgütsel bağlılık eğilimlerinin demografik özelliklere göre farklılaşıp farklılaşmadığını ve bu iki değişken arasında bir ilişki olup olmadığını incelemek amacıyla yapılmıştır. Araştırmada, Uşak ilinde bulunan üç kamu bankası ve üç özel bankanın çalışanlarına, yüz yüze anket yöntemi uygulanmış ve elde edilen veriler SPSS 18 programı ile analiz edilmiştir. Sonuç olarak, kamu ve özel banka çalışanlarının örgütsel bağlılık ve örgütsel sapma eğilimlerinde demografik özelliklere göre farklılaşma bulunamazken, örgütsel bağlılık ile örgütsel sapma kavramları arasında negatif yönlü anlamlı bir ilişki olduğu tespit edilmiştir.

Anahtar Kelimeler: Örgütsel Sapma, Örgütsel Bağlılık, Örgütsel Davranış

THE RELATIONSHIP BETWEEN ORGANIZATIONAL COMMITMENT AND ORGANIZATIONAL DEVIATION BEHAVIOR: A RESEARCH ON BANK EMPLOYEES

Abstract

In the New World order, the needs of organizations for change and development are inevitable. Organization employees are one of the most important factors in this change. Employee commitment to the organization has an impact on improving organizational performance. At the same time, organizational deviance behaviors of the employees are seen as another reason affecting the performance of the organization. This study was conducted to investigate whether organizational deviance and organizational commitment tendencies differ according to

¹¹ Dr. Öğr. Üyesi, Uşak Üniversitesi, sevtap.ugur@usak.edu.tr

demographic characteristics and whether there is a relationship between these two variables. In this research, face to face survey method was applied to the employees of three public banks and three private banks in Uşak and the data were analyzed with SPSS 18 program. As a result, while there is no difference in organizational commitment and organizational deviation tendencies of public and private bank employees according to demographic characteristics, there is a significant negative relationship between organizational commitment and organizational deviation concepts.

Keywords: *Organizational Deviation, Organizational Commitment, Organizational Behavior*

1. Giriş

Örgütsel bağlılık ve örgütsel sapma konuları örgütlerin sürdürülebilirlikleri açısından oldukça önemli role sahiptir. Örgütün amaç, değer ve başarısı gibi birçok koşul için çalışanların örgüt bağlılığı oldukça önemlidir. Örgütsel bağlılık kavramı bireylerin örgüt ve hedeflerinin gerçekleştirilmesi için kendilerini örgüte adanmaları, örgüt ile özdeşleşmeleri anlamını taşır. Örgüt kültürü içerisinde diğer bir önemli kavram ise örgütsel sapmadır. Örgüt içinde olumsuz olarak nitelendirilen örgütsel sapma davranışı birey ve örgüt arasında çeşitli sonuçlar doğuran bir kavramdır. Zira işletmenin kültür yapısına uygun olmayan ve işletme ve çalışanlara zarar verebilen, üstelik bilinçli bir şekilde yapılan davranışlar örgütsel sapma olarak tanımlanmaktadır.

Türkiye’de yapılmış ve erişime açık olan çalışmalar incelendiğinde örgütsel bağlılık ile örgütsel sapma konularının birlikte ele alındığı herhangi bir araştırma bulunamamıştır. Bu sebeple örgüt için önemli olan bu iki davranış boyutu arasındaki ilişki, bu eğilimlerin demografik özelliklere, kamu ve özel sektöre göre farklılık gösterip göstermediği incelemeye değer olarak düşünülmüştür. Bu çalışma örgütsel davranış kapsamındaki örgütsel bağlılık ve örgütsel sapma arasındaki ilişkinin tespiti ve örgüt ile çalışanları arasındaki ilişkinin iyileştirilmesi, örgütün devamlılığı ve çalışanların verimliliği konularında fikir sunması açısından önemlidir.

2. KAVRAMSAL ÇERÇEVE

2.1 Örgütsel Bağlılık

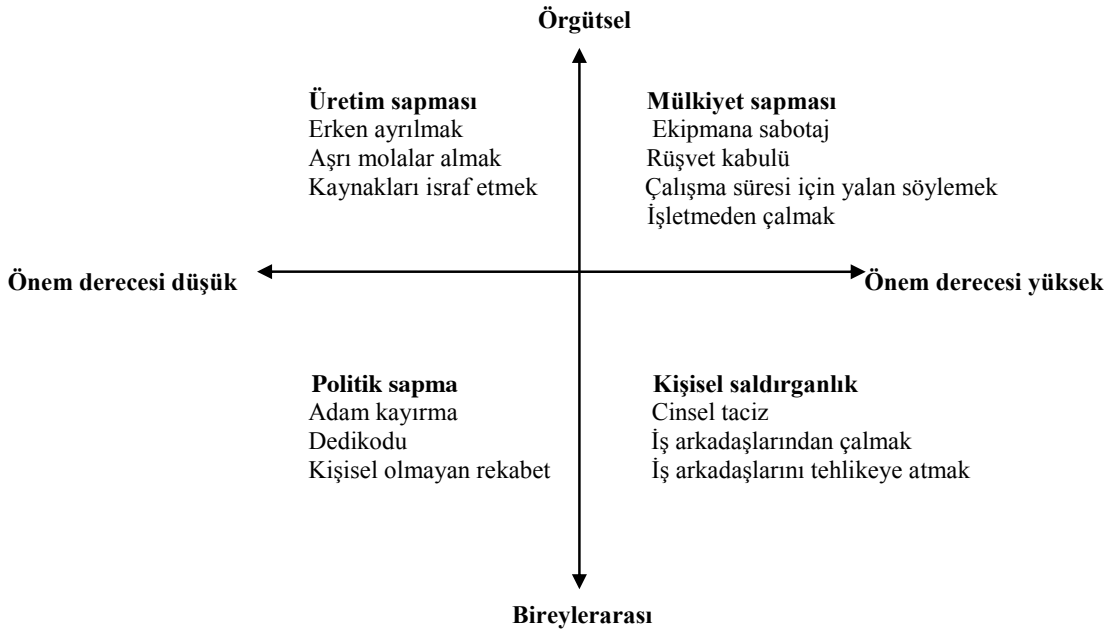
Örgütsel bağlılık; örgüt çalışanın sahip olduğu rolü örgütün faydası için kullanması, bir başka deyişle örgütün bütün hedef, amaç ve değerlerini benimsemesidir (Çelik, 2015, s. 4). Becker (1960, s.36) bağlılığın; güç, din, meslek, bürokratik davranış, politik davranış ve farklı birçok fenomenin analizi için kullanılabilceğini ifade etmiştir. Yoash (1982, s. 421) çalışmasında, Wiener'in örgütsel bağlılığı "örgütsel hedefleri ve çıkarları karşılayacak şekilde hareket etmek için içselleşmiş normatif baskıların toplamı" olarak tanımladığını ifade etmiştir. Yapılan farklı tanımlardan yola çıkarak örgütsel bağlılık; örgüt çalışanları için örgütü benimseme ve örgütten ayrılmak istememe, örgütün amaç ve hedeflerini gerçekleştirirken mecburiyet hissetmeme ve örgütün değerleri için sorumluluk alabilme yetisine sahip olma şeklinde ifade edilebilir.

Örgütsel bağlılığı etkileyen faktörler literatürde bireysel ve örgütsel faktörler olarak sınıflandırılmıştır. Bireysel faktörlerden yaş ile örgütsel bağlılık ilişkisi için Cohen (1993, s. 145) bireyin örgütte uzun süre çalışmasının, örgüte yatırım yapmasının ve yaşının ileri olmasının örgüte olan bağlılığını arttırdığı sonucuna varmıştır. Aynı zamanda daha genç çalışanların, iş tecrübesi ve diğer iş olanaklarının az olması sebebi ile örgüte bağlılıkları artmaktadır. Yalçın ve İplik, (2005, s. 399) çalışmalarında Angle ve Perry'nin (1981) yaptıkları araştırmaya atıfta bulunarak, kadınların işyerlerini değiştirmek istememelerinden dolayı erkeklere göre örgütsel bağlılıklarının daha fazla olduğunu belirtmişlerdir. Eğitim düzeyi yüksek çalışanların örgütten beklentileri fazla olduğundan örgüte olan bağlılıkları azalırken, eğitim düzeyi düşük çalışanların bağlılıklarında artış görülmüştür (Gündoğan, 2009, s. 27). Çırpan (1999, s. 61) yaptığı çalışmada medeni durum ile ilgili olarak evli çalışanların daha fazla finansal yükünün olması ve ailelerine karşı maddi sorumluluk duymaları sebebiyle örgütsel bağlılık düzeylerinin bekârlara göre daha fazla olduğu sonucuna ulaşmıştır. Aynı zamanda örgütte çalışma süresi ve kıdem ile örgütsel bağlılık arasında ise düşük düzeyde de olsa bir ilişki olduğunu tespit etmiştir.

Örgütsel bağlılığı etkileyen örgütsel faktörler ise örgütün büyüklüğü, yapısı, kültürü, ücret sistemi, çalışanlara verilen destek, yöneticilerin tutumu şeklinde sıralanabilir (Çelik Keleş, 2006, s. 60).

2.2 Örgütsel Sapma

Robinson ve Bennett (1995, s.556) örgütsel sapmayı işyerinde önemli görevlerin kasıtlı olarak ihlal edilmesi olarak tanımlamıştır. Bu davranış, örgüt ve çalışan için örgütsel refahı tehdit edebilecek bir durumdur. Bir başka ifade ile örgütsel sapma, örgütün norm ve değerlerine karşı kasıtlı olarak yapılan davranışlar olarak tanımlanabilir (Vardi ve Wiener, 1996, s. 153). Gruys ve Sackett'a (2003, s. 30) göre örgütsel sapma, örgüt üyelerinin örgüte zarar vermek amacıyla kasıtlı olarak yaptığı ve olumsuz sonuçlara sebep olan eylemlerdir. Lawrence ve Robinson (2007, s. 379) örgütsel sapmayı örgütsel güce karşı bir direnç biçimi olarak ele almışlardır. Aynı zamanda örgüt için oldukça maliyetli bir konu olması sebebiyle, örgütsel sapma nedenlerinin iyi anlaşılması gerektiği üzerinde durmuşlardır. Aquino ve arkadaşlarına (2004, s. 1003) göre örgütsel sapma, örgüt normlarına ve örgüt üyelerine karşı önemli örgütsel normların ihlal edilmesidir. Yapılan literatür incelemesinden yola çıkılarak, örgütsel sapma, örgüt içinde örgüte ya da bireylere karşı kasıtlı olarak yapılan normallik dışı davranış ve eylemler, örgütün önceden belirlenmiş kurallarının kasıtlı olarak ihlal edilmesi olarak tanımlanabilir. Örgütsel sapmanın nedenleri algılanan adaletsizlik, memnuniyetsizlik, heyecan arayışı, bireysel ve durumsal faktörler ile kişilik özellikleri şeklinde sıralanabilir (Zhang, vd., 2008, s. 2). Bu özellikler Şekil 1'de gösterilmiştir.



Şekil 1: Örgütsel Sapma Tipolojisi (Robinson ve Bennett, 1995, s. 565).

Şekil 1’de görüldüğü üzere örgütsel sapma davranışı üretim, mülkiyet, politik sapma ve kişisel saldırganlık olmak üzere örgütsel ve bireylerarası önem derecesi düşükten yükseğe olmak üzere farklı boyutlardan oluşmaktadır.

3. ARAŞTIRMANIN YÖNTEMİ

Araştırmanın temelini örgütsel bağlılık ve örgütsel sapma olgularının ilişkisinin belirlenmesi oluşturmaktadır. Ayrıca örgütsel sapma ve örgütsel bağlılık davranışlarının çalışanların demografik özelliklerine göre değişip değişmediğinin tespiti, araştırmanın diğer bir amacıdır. Aynı zamanda araştırma, örgütsel bağlılık ve örgütsel sapma konularının literatürde birlikte hiç ele alınmamış olması ve iki kavramın öneminin vurgulanması açısından yol gösterici olmayı amaçlamaktadır.

Araştırmada, Uşak ilinde bulunan üç kamu bankası ve üç özel banka çalışanları ile yüz yüze anket tekniği uygulanmıştır. Anketin birinci bölümü demografik sorulardan oluşmaktadır. İkinci bölümde Meyer ve Allen tarafından geliştirilen ve literatürde Türkçe’ye uyarlanan, 18 maddeden oluşan “Örgütsel Bağlılık Ölçeği” kullanılmıştır (Yetim, 2018). Üçüncü bölümde ise Robinson ve Bennett (2000) tarafından geliştirilen ve literatürde Türkçe’ye çevrilmiş 19 maddelik “Örgütsel Sapma Ölçeği” kullanılmıştır (Yalap, 2016). Bu iki ölçek 5’li Likert (1: Kesinlikle Katılmıyorum; 5: Kesinlikle Katılıyorum) şeklinde düzenlenmiştir. Çalışmada toplam 6 bankanın çalışanlarından gönüllü olarak toplanan 65 anket elde edilmiş ancak geçerli 50 anket araştırmanın analizine katılmıştır. Araştırma verileri SPSS 18 programı ile analiz edilmiştir. Araştırmanın amaçları doğrultusunda toplam 17 hipotez oluşturulmuş ve araştırmanın hipotezlerini test etmek amacıyla, bağımsız örneklem t-testi, tek yönlü varyans, korelasyon ve regresyon analizleri gerçekleştirilmiştir. Ayrıca çalışmanın güvenilirlik testi ve frekans analizleri yapılmıştır.

Araştırmanın hipotezleri;

H1: Örgütsel bağlılık algısı cinsiyete göre farklılaşmaktadır.

H2: Örgütsel bağlılık algısı yaşa göre farklılaşmaktadır.

H3: Örgütsel bağlılık algısı medeni duruma göre farklılaşmaktadır.

H4: Örgütsel bağlılık algısı eğitime göre farklılaşmaktadır.

H5: Örgütsel bağlılık algısı çalışma süresine göre farklılaşmaktadır.

H6: Örgütsel bağlılık algısı gelire göre farklılaşmaktadır.

- H7: Örgütsel bağlılık algısı göreve göre farklılaşmaktadır.
H8: Örgütsel bağlılık algısı kuruma göre farklılaşmaktadır.
H9: Örgütsel sapma algısı cinsiyete göre farklılaşmaktadır.
H10: Örgütsel sapma algısı yaşa göre farklılaşmaktadır.
H11: Örgütsel sapma algısı medeni duruma göre farklılaşmaktadır.
H12: Örgütsel sapma algısı eğitime göre farklılaşmaktadır.
H13: Örgütsel sapma algısı çalışma süresine göre farklılaşmaktadır.
H14: Örgütsel sapma algısı gelire göre farklılaşmaktadır.
H15: Örgütsel sapma algısı göreve göre farklılaşmaktadır.
H16: Örgütsel sapma algısı kuruma göre farklılaşmaktadır.
H17: Örgütsel bağlılık ile örgütsel sapma arasında anlamlı ilişki vardır.

Araştırmanın sadece tek bir meslek grubuna yönelik ve tek bir şehirde gerçekleştirilmiş olmasından dolayı araştırma sonuçları tüm meslek grupları ve tüm ülkeye genellenemez.

4. BULGULAR

Araştırmanın bu bölümünde araştırmanın amacı doğrultusunda oluşturulan hipotezlerin analizleri ve bulguları yer almaktadır. Öncelikle ölçeklerin güvenilirliklerinin test edilmesi için yapılan analizde Örgütsel Bağlılık (ÖB) ölçeğinin Cronbach's Alpha katsayısı (.79), Örgütsel Sapma (ÖS) ölçeğinin Cronbach's Alpha katsayısı (.84) olarak bulunmuştur. Dolayısıyla ölçeklerin güvenilir olduğu söylenebilir. Araştırmanın demografik verilerini analiz etmek amacıyla frekans analizi gerçekleştirilmiş ve sonuçlar Tablo 1'de sunulmuştur.

Tablo1: Demografik Özelliklerle İlgili Bulgular

Değişkenler	Kategoriler	Frekans	%
Cinsiyet	Kadın	18	.36
	Erkek	32	.64
Toplam		50	100
Yaş	25 ve altı	3	.6
	26-35	20	.40
	36-45	23	.46
	46-55	4	.8
Toplam		50	100
Medeni Durum	Bekar	13	.26
	Evli	37	.74

Toplam		50	100
Eğitim Seviyesi	İlköğretim	1	.2
	Lise	10	.20
	Önlisans	2	.4
	Lisans	35	.70
	Lisansüstü	2	.4
Toplam		50	100
Kurumda Çalışma Süresi	1-5 yıl	10	.20
	6-10 yıl	18	.36
	11-15 yıl	16	.32
	15 yıl ve üstü	6	.12
Toplam		50	100
Ortalama Aylık Gelir	2.500TL ve altı	11	.22
	2.501 – 4.000TL	25	.50
	4.001 – 6.000TL	10	.20
	6.000TL ve üstü	4	.8
Toplam		50	100
Kurum	Kamu	30	.60
	Özel	20	.40
Toplam		50	100

Tablo 1'e göre örnekleme oluşturan katılımcıların yaklaşık üçte ikisi erkektir. En çok katılımcının yer aldığı yaş grubu, 36-45 yaş grubu (%46) iken ikinci sırada 26-35 yaş grubu (%40) gelmektedir. Katılımcıların çoğunluğu (%74) evlidir. Eğitim seviyesine göre en yüksek grubu %70 ile lisans mezunları oluşturmaktadır. Kurumda çalışma süresine göre katılımcıların yaklaşık üçte biri 6-10 yıl deneyime sahip iken ikinci sırada 11-15 yıl arası deneyime sahip olanlar (%32) gelmektedir. 15 yıl ve üzeri deneyime sahip olanların oranı ise %12'dir. Katılımcıların yarısının geliri 2.501-4.000 TL arasında olup çoğunluğunun 2501-6000 TL gelire sahip olduğu görülmektedir. Katılımcıların %60'ı kamu sektöründe, %40'ı ise özel sektörde çalışmaktadır.

Araştırmanın demografik özelliklerinin analizinden sonra oluşturulan hipotezler test edilmiştir. Buna göre cinsiyet değişkeni ile ÖB (H1) ve ÖS (H9) değişkenleri arasında anlamlı bir farklılık olup olmadığını test etmek amacıyla bağımsız gruplar için t-testi kullanılmıştır. Analiz sonucunda cinsiyet ile ÖB ($p=0,463$) ve ÖS ($p=0,513$) değişkenleri arasında anlamlı bir farklılık bulunamamıştır ($p>0,05$). Sonuç olarak H1 ve H9 hipotezleri reddedilmiştir. Yaş değişkeni ile ÖB (H2) ve ÖS (H10) değişkenlerinin anlamlı bir şekilde farklılaşp farklılaşmadığının testi için parametrik bir test olan tek yönlü varyans analizi kullanılmıştır.

Varyans analizi sonucunda ÖB ($p=0,155$) ve ÖS ($p=0,266$) istatistiksel olarak anlamlı bir farklılık bulunamamıştır ($p>0,05$). Bu sonuca göre H2 ve H10 hipotezleri reddedilmiştir. Medeni durum ile ÖB (H3) ve ÖS (H11) değişkenleri arasında anlamlı bir farklılık olup olmadığını test etmek için bağımsız gruplar t-testi kullanılmıştır. Analiz sonucunda medeni durum ile ÖB ($p=0,060$) ve ÖS ($p=0,456$) değişkenleri arasında anlamlı bir farklılık bulunamamıştır ($p>0,05$). Böylece H3 ve H11 hipotezleri reddedilmiştir. Eğitim seviyesi değişkeni ile ÖB (H4) ve ÖS (H12) değişkenlerinin farklılaşp farklılaşmadığının testi için tek yönlü varyans analizi kullanılmıştır. Analiz sonucunda eğitim seviyesi ile ÖB ($p=0,511$) ve ÖS ($p=0,100$) değişkenleri arasında anlamlı bir farklılık bulunamamıştır ($p>0,05$). Sonuç olarak H4 ile H12 hipotezleri reddedilmiştir. Çalışma süresi ile ÖB (H5) ve ÖS (H13) değişkenleri arasında anlamlı bir farklılaşma olup olmadığını analizi için tek yönlü varyans kullanılmıştır. Analiz sonucunda çalışma süresi ile ÖB ($p=0,192$) ve ÖS ($0,223$) değişkenleri arasında anlamlı bir farklılık bulunamamıştır ($p>0,05$). Bu sebeple H5 ile H13 hipotezleri reddedilmiştir. Ortalama gelir değişkeni ile ÖB (H6) ve ÖS (H14) değişkenlerinin anlamlı bir ilişkisi olup olmadığını testi için tek yönlü varyans analizi kullanılmıştır. Ortalama aylık gelir ile ÖB ($p=0,547$) ve ÖS ($0,592$) değişkenleri arasında anlamlı bir farklılık olmadığı tespit edilmiştir ($p>0,05$). Bulunan analiz sonucuna göre H6 ve H14 hipotezleri reddedilmiştir. Görev değişkeni ile ÖB (7) ve ÖS (15) değişkenlerinin anlamlı bir şekilde farklılaşp farklılaşmadığını belirlemek için tek yönlü varyans analizi kullanılmıştır. Analiz sonucunda görev değişkeni ile ÖB ($p=0,951$) ve ÖS ($0,234$) değişkenleri arasında anlamlı bir farklılık bulunamamıştır ($p>0,05$). Bu sebeple H7 ve H15 hipotezleri reddedilmiştir. Kurum değişkeni ile ÖB (H8) ve ÖS (H16) değişkenlerinin anlamlı bir şekilde farklılaşp farklılaşmadığının belirlenmesi için t-testi kullanılmıştır. Test sonucunda kurum değişkeni ile ÖB ($p=0,243$) ve ÖS ($p=0,579$) değişkenleri arasında anlamlı bir farklılık bulunamamıştır ($p>0,05$). Sonuç olarak H8 ve H16 hipotezleri de reddedilmiştir.

Tablo2: Örgütsel Bağlılık ile Örgütsel Sapma Arasındaki Korelasyon Analizi

		Örgütsel Sapma
Örgütsel Bağlılık	Pearson Correlation	-,321*
	Sig. (2-tailed)	,023

* $p<0,05$

Örgütsel sapma ve örgütsel bağlılık değişkenleri arasında ilişki olup olmadığına yönelik yapılan korelasyon analizi sonucunda iki değişken arasında 0.05 düzeyinde negatif yönlü anlamlı bir ilişki olduğu saptanmıştır ($r=-0,321$, $p=0,023$). Bu sonuçtan yola çıkarak örgütsel bağlılık arttıkça örgütsel sapmanın azaldığı söylenebilmektedir. Değişkenler arası ilişkinin kuvvetini tespit etmek amacıyla regresyon analizi yapılmış ve sonuçlar Tablo 3'te verilmiştir.

Tablo3: Örgütsel Bağlılık ile Örgütsel Sapma Regresyon Katsayıları Tablosu

Model	Standartlaştırılmış Katsayılar		Standartlaştırılmış Katsayılar	t	P
	B	Standart Hata	Beta		
(Sabit)	2,189	,239		9,142	,000
Örgütsel Bağlılık	-,142	,060	-,321	-2,351	,023

Tablo 3'e göre regresyon analizi sonucunda elde edilen $R^2=0,103$ 'tür. Örgütsel bağlılık değişkeni örgütsel sapmanın %10'unu açıklamaktadır. Örgütsel sapmanın %90'ının bu çalışmada olmayan farklı etkenlerden kaynaklandığı düşünülmektedir. Sonuç olarak örgütsel bağlılık örgütsel sapmayı etkilemektedir. Tablo 3'teki değerlerden de görüldüğü üzere örgütsel bağlılıktaki bir birimlik artış örgütsel sapmayı 0,142 birim düşürmektedir. Araştırmanın temel hipotezi H17 "Örgütsel bağlılık ile örgütsel sapma arasında ilişki vardır." kabul edilmiştir.

5. SONUÇ VE TARTIŞMA

Türkiye'de yapılan ve erişime açık çalışmalar incelendiğinde örgütsel bağlılık ve örgütsel sapma kavramlarının birlikte ele alındığı bir çalışmaya rastlanmamıştır. Örgütsel bağlılık ve örgütsel sapma kavramlarının birlikte ele alınması, sapma davranışının belirli bir boyutunun açıklanması açısından önemli olacağı düşünülmektedir. Bu doğrultuda araştırmada toplam 17 hipotez oluşturulmuş ve araştırmanın temel hipotezi olan (H17) örgütsel bağlılık ve örgütsel sapma olguları arasında istatistiksel açıdan negatif yönlü anlamlı bir ilişki olduğu tespit edilmiştir. Bu durum örgütsel sapma davranışını etkileyen faktörler arasında örgütsel bağlılık kavramının da incelenmesi gerektiğinin göstergesidir. Nitekim örgütsel bağlılık arttığında örgütsel sapmanın azalması zaten beklenen bir durumdur. Örgütle ilişkisi güçlü olan çalışanlar örgüte karşı sapma davranışlarında bulunmayacaklardır.

Araştırmada ÖB ve ÖS davranışları ile demografik değişkenler arasında istatistiksel olarak anlamlı ilişkiler bulunamamıştır. Bunun sebebi olarak araştırma örnekleminin az sayıda olması düşünülmektedir. Ancak her ne kadar ÖS ile demografik özellik değişkenleri arasında literatürde (Bayın ve Terekli Yeşilaydın, 2014) anlamlı ilişkiler bulunduğu söylenece de literatürde örgütsel bağlılık ve cinsiyet, medeni durum, kurumda çalışma süresi, kurumdaki görev değişkenleri ile ilgili yapılan bir çalışmada da (Yalçın ve İplik, 2005, s. 407) anlamlı bir ilişki bulunamamıştır. Aynı zamanda yaş, medeni durum ve ÖB ilişkisi ile ilgili yapılan bir diğer çalışmada da (Çelik Keleş, 2006, s. 152-153) değişkenler arasında anlamlı bir ilişki olmadığı ortaya konmuştur. Boylu, ve arkadaşlarının (2007) yaptıkları araştırmada ÖB ile cinsiyet, yaş gibi demografik özellikler arasında anlamlı bir ilişki olmadığını tespit etmişlerdir. Bu çalışmalarda da görüldüğü üzere örgütsel davranış boyutlarından bağlılık ve sapmanın, demografik unsurlardan etkilenmediği; bu boyutları örgütsel farklı unsurların (yönetim şekli, ücret politikaları, işin kendisi vb.) etkilediği düşünülmektedir.

Sonuç olarak rekabet ortamında örgütlerin faaliyetlerini maksimum düzeyde gerçekleştirebilmesi için çalışanların örgütsel bağlılıklarına ve dolayısıyla örgütsel sapma davranışlarına dikkat edilmesi son derece önemlidir. Nitekim çalışanların verimliliğini ön planda tutmak isteyen yöneticiler, örgütsel sapma davranışlarına yol açmamak adına çalışanları örgüte bağlamanın etkili ve kalıcı yollarını bulmalı ve örgüte adapte edebilmelidir. Çok yüksek ücret ödemesi örgüte bağlı kılar görüşü günümüzde önemini yitirmiş, çalışanlar her şeyden önce sosyal bir varlık olduğunu hissetmek ve değer görmek istemektedirler. Katılımcı bir yönetim anlayışının benimsenmesi, örgüt amaçlarının çalışanlara aşılması ve birlikte hareket edilmesi, çalışanların her türlü özlük haklarının verilmesi, kariyer politikalarının doğru bir şekilde uygulanması, adaletli yönetim anlayışı gibi unsurlar örgüte olan bağlılığı artıracak dolayısı ile örgütsel sapmanın ortadan kalkacağı söylenebilir. Araştırmanın bir diğer önerisi de araştırma alanının genişletilerek ÖB ve ÖS olgularının alt boyutlarının ele alınarak yeni araştırmalar yapılmasının literatüre katkı sağlayacağı düşünülmektedir. Bununla birlikte araştırmanın örnekleminin büyütülmesi ile ÖB ve ÖS ilişkisinin daha detaylı sonuçlarının elde edilmesi mümkün olacaktır.

Kaynakça

- Angle, H., Perry, J. (1981). An empirical assessment of organizational commitment and organizational effectiveness. *Administrative Science Quarterly*, 26, 1-14.
- Aquino, K., Galperin, B. L., & Bennett, R. J. (2004). Social status and aggressiveness as moderators of the relationship between interactional justice and workplace deviance. *Journal of Applied Social Psychology*, 34(5), 1001-1029.
- Bayın, G., & Terekli Yeşilaydın, G. (2014). Hemşirelerde örgütsel sapma davranışının analizi: bir üniversite hastanesi örneği. *İşletme Araştırmaları Dergisi*, 6(3), 81-107.
- Becker, H. S. (1960). Notes on the concept of commitment. *The American Journal of Sociology*, 66(1), 32-40.
- Boylu, Y., Pelit, E. ve Güçer, E. (2007). Akademisyenlerin örgütsel bağlılık düzeyleri üzerine bir araştırma. *Finans Politik ve Ekonomik Yorumlar*, 44 (511), 55-74.
- Cohen, A. (1993). Age and tenure in relation to. *Basic and Applied Social Psychology*, 14(2), 143-159.
- Çelik Keleş, H. N. (2006). İş tatmininin örgütsel bağlılık üzerindeki etkisine ilişkin ilaç üretim ve dağıtım firmalarında yapılan bir araştırma. *Doktora Tezi*. Konya: Selçuk Üniversitesi Sosyal Bilimler Enstitüsü.
- Çelik, F. (2015). Örgütsel güvenin iş tatmini ve örgütsel bağlılıkla ilişkisi: resmi- özel öğretim kurumlarında bir araştırma. *Yüksek Lisans Tezi*. İstanbul: İstanbul Üniversitesi Sosyal Bilimler Enstitüsü.
- Çırpan, H. (1999). Örgütsel öğrenme iklimi ve örgüte bağlılık ilişkisi: bir alan araştırması. *Yayınlanmamış Doktora Tezi*. İstanbul: İstanbul Üniversitesi Sosyal Bilimler Enstitüsü.
- Gruys, M. L., & Sackett, P. R. (2003). Investigating the dimensionality of selection and assessment. *International Journal of Selection and Assessment* 11(1), 30-42.
- Gündoğan, T. (2009). Örgütsel Bağlılık: Türkiye Cumhuriyet Merkez Bankası Uygulaması. Ankara: Türkiye Cumhuriyet Merkez Bankası İnsan Kaynakları Genel Müdürlüğü.
- Lawrence, T. B., & Robinson, S. L. (2007). Ain't misbehavin: workplace deviance as organizational resistance. *Journal of Management*, 33(3), 378-394.
- Meyer, J. P., & Allen, N. J. (1991). A three-component conceptualization of organizational commitment. *Human Resource Management Review*, 1(1), 61-89.

- Robinson, S. L., & Bennett, R. J. (1995). A typology of deviant workplace behaviors: a multidimensional scaling study. *The Academy of Management Journal*, 38(2), 555-572.
- Robinson, J.G. & Bennett, E.L. (2000) Carrying capacity limits to sustainable hunting in tropical forests. In *Hunting for Sustainability in Tropical Forests* (eds J.G. Robinson & E.L. Bennett), pp. 13–30. Columbia University Press, New York, USA.
- Vardi, Y., & Wiener, Y. (1996). Misbehavior in organizations: a motivational framework. *Organization Science*, 7(2), 151-165.
- Yalap, O. (2016). Çalışanların örgütsel adalet algılamalarının örgütsel sapma davranışları üzerinde etkisi: tekstil sektöründe bir araştırma. *Yüksek Lisans Tezi*. Tokat: Gaziosmanpaşa Üniversitesi Sosyal Bilimler Enstitüsü.
- Yalçın, A., & İplik, F. N. (2005). Beş yıldızlı otellerde çalışanların demografik özellikleri ile örgütsel bağlılıkları arasındaki ilişkiyi belirlemeye yönelik bir araştırma: Adana ili örneği. *Çukurova Üniversitesi Sosyal Bilimler Enstitüsü Dergisi*, 14(1).
- Yetim, Ş. (2018). Kamu çalışanlarının örgütsel sinizm düzeylerinin örgütsel bağlılıkları üzerindeki etkisini incelemeye yönelik bir araştırma: Karaman örneği. *Yüksek Lisans Tezi*. Karaman: Karamanoğlu Mehmetbey Üniversitesi Sosyal Bilimler Enstitüsü.
- Yoash, W. (1982). Commitment in Organizations: a normative view. *The Academy of Management Review*, 7(3), 418-428.
- Zhang, S., Chen, X. P., & Chen, G. (2008). Interpersonal and collective group identities: differential contribution to business security. *Research Paper Sponsored by CIBER 2008 Summer Grant*, 1-14.