

# ACADEMIC REVIEW OF HUMANITIES AND SOCIAL SCIENCES

VOL: 2 ISSUE: 3 YEAR: 2019

## Editorial Team

### EDITOR IN CHIEF

[Dr. Lecturer Cevat BİLGİN](#), Bursa Technical University, Faculty of Humanities and Social Sciences, Turkey

---

### ECONOMICS EDITOR

[Dr. Lecturer Cevat BİLGİN](#), Bursa Technical University, Faculty of Humanities and Social Sciences, Turkey

---

### SOCIOLOGY EDITOR

[Dr. Lecturer Selda ADİLOĞLU](#), Bursa Technical University, Faculty of Humanities and Social Sciences, Turkey

---

### PSYCHOLOGY EDITOR

[Dr. Lecturer Gazanfer ANLI](#), Bursa Technical University, Faculty of Humanities and Social Sciences, Turkey

---

### BUSINESS ADMINISTRATION EDITOR

[Assoc. Prof. Ramazan NACAR](#), Bursa Technical University, Faculty of Humanities and Social Sciences, Turkey

---

### INTERNATIONAL RELATIONSHIP EDITOR

[Dr. Lecturer Ali Burak DARICILI](#), Bursa Technical University, Faculty of Humanities and Social Sciences, Turkey

---

### INTERNATIONAL TRADE AND LOGISTICS EDITOR

[Assoc. Prof. Dr. Hilal YILDIRIR KESER](#), Bursa Technical University, Faculty of Humanities and Social Sciences, Turkey

---

# Editör Kurulu

## BAŞ EDITÖR

[Dr. Öğretim Üyesi Cevat BİLGİN](#), Bursa Teknik Üniversitesi, İnsan ve Toplum Bilimleri Fakültesi, Türkiye

## İKTİSAT EDITÖRÜ

[Dr. Öğretim Üyesi Cevat BİLGİN](#), Bursa Teknik Üniversitesi, İnsan ve Toplum Bilimleri Fakültesi, Türkiye

## SOSYOLOJİ EDITÖRÜ

[Dr. Öğretim Üyesi Selda ADILOĞLU](#), Bursa Teknik Üniversitesi, İnsan ve Toplum Bilimleri Fakültesi, Türkiye

## PSİKOLOJİ EDITÖRÜ

[Dr. Öğretim Üyesi Gazanfer ANLI](#), Bursa Teknik Üniversitesi, İnsan ve Toplum Bilimleri Fakültesi, Türkiye

## İŞLETME EDITÖRÜ

[Doç. Dr. Ramazan NACAR](#), Bursa Teknik Üniversitesi, İnsan ve Toplum Bilimleri Fakültesi, Türkiye

## ULUSLARARASI İLİŞKİLER EDITÖRÜ

[Dr. Öğretim Üyesi Ali Burak DARICILI](#), Bursa Teknik Üniversitesi, İnsan ve Toplum Bilimleri Fakültesi, Türkiye

## ULUSLARARASI TİCARET VE LOJİSTİK EDITÖRÜ

[Doç. Dr. Hilal YILDIRIR KESER](#), Bursa Teknik Üniversitesi, İnsan ve Toplum Bilimleri Fakültesi, Türkiye

## **Editorial Board**

Prof. Dr. Alemdar YALÇIN, Gazi University, Faculty of Education

Assoc. Prof. Ahmet Şahbaz, Necmettin Erbakan University, Siyasal Bilgiler Fakültesi

Assoc. Prof. Rüstem YANAR, Gaziantep University, Faculty of Economics and Administrative Sciences

Dr. Lecturer Aslı YAYAK, Bursa Technical University, Faculty of Humanities and Social Sciences, Turkey

Dr. Lecturer Ayşe Hilal TUZTAŞ HORZUMLU, Yeditepe University, Faculty of Science and Letters

Dr. Lecturer Serdar ÜNAL, Adnan Menderes University, Faculty of Science and Letters

Ausra REPECKIENE, Kaunas University

Prof.Dr. Marijan CINGULA, University of Zagreb

Mariah EHMKE, University of Wyoming

Cecilia RABONTU, University “ Constantin Brancusi” of TgJiu

Wioletta WEREDA, Military University of Technology in Warsaw

## Yayın Kurulu

Prof. Dr. Alemdar YALÇIN, Gazi Üniversitesi, Gazi Eğitim Fakültesi

Doç. Dr. Ahmet Şahbaz, Necmettin Erbakan Üniversitesi, Siyasal Bilgiler Fakültesi

Doç. Dr. Rüstem YANAR, Gaziantep Üniversitesi, İİBF

Dr. Öğr. Üyesi Aslı YAYAK, Bursa Teknik Üniversitesi, İTBF

Dr. Öğr. Üyesi Ayşe Hilal TUZTAŞ HORZUMLU, Yeditepe Üniversitesi, Fen Edebiyat Fakültesi

Dr. Öğr. Üyesi Serdar ÜNAL, Adnan Menderes Üniversitesi, Fen-Edebiyat Fakültesi

Ausra REPECKIENE, Kaunas Üniversitesi

Prof.Dr. Marijan CINGULA, Zagreb Üniversitesi

Mariah EHMKE, Wyoming Üniversitesi

Cecilia RABONTU, TgJiu “ Constantin Brancusi” Üniversitesi

Wioletta WEREDA, Varşova Askeri Teknoloji Üniversitesi

# CONTENTS

	<b><u>Article Header</u></b>	<b><u>Page No</u></b>
1	SAVING-BASED NON-INTEREST FINANCE SYSTEM AS AN ALTERNATIVE FINANCE METHOD IN HOUSING	224-235
2	THE EXPORT POTENTIAL ANALYSIS OF TURKEY TO D-8 COUNTRIES: PANEL GRAVITY MODEL APPROACH	236-255
3	IDENTIFICATIONS OF ABSENT FACTORS TO GENERATE SECOND-ORDER CHANGES IN UNDERGRADUATE STUDENTS ABOUT THE FUTURE LABOR MARKET	256-278
4	THE SOCIO-ECONOMIC IMPACTS OF EMIGRATION FROM BULGARIA	279-296
5	THE SOCIOLOGICAL ANALYSIS OF THE FAILURE OF UJAMAA POLICY	297-313

# İÇİNDEKİLER

	<u>Makale Başlığı</u>	<u>Sayfa No</u>
1	KONUTTA ALTERNATİF FİNANS YÖNTEMİ OLARAK TASARRUFA DAYALI FAİZSİZ FİNANS SİSTEMİ	224-235
2	TÜRKİYE'NİN D-8 ÜLKELERİNE İHRACAT POTANSİYELİNİN ANALİZİ: PANEL ÇEKİM MODELİ YAKLAŞIMI	236-255
3	GELECEK İŞGÜCÜ PİYASASINA KATILACAK LISANS ÖĞRENCİLERİNDE İKİNCİL DERECEDE DEĞİŞİKLİK YARATACAK FAKTÖRLERİN BELİRLENMESİ	256-278
4	BULGARİSTAN'DAN GERÇEKLEŞEN DIŞA GÖÇÜN SOSYO- EKONOMİK ETKİLERİ	279-296
5	UJAMAA POLİTİKASININ BAŞARISIZLIĞININ SOSYOLOJİK BİR ANALİZİ	297-313

KONUTTA ALTERNATİF FİNANS YÖNTEMİ OLARAK TASARRUFA  
DAYALI FAİZSİZ FİNANS SİSTEMİ

Mehmet YAZICI<sup>1</sup>

Received Date (Başvuru Tarihi): 17/09/2019

Accepted Date (Kabul Tarihi): 23/10/2019

Published Date (Yayın Tarihi): 29/12/2019

ÖZ

**Anahtar Kelimeler**

Faizsiz finans,  
Tasarrufa dayalı faizsiz  
finans,  
Alternatif finansman,  
Konut finansmanı

Günümüz pazarında yaşanan hızlı değişim finansal kaynaklara ulaşmada alternatif finansman yöntemlerinin gelişmesine neden olmuştur. Günümüzde bankalarda azalan kaynaklar ve artan riskler nedeniyle kredi tayınlaması (kredi vermede isteksiz davranma) politikası, alternatif finansman yöntemlerine olan ihtiyacı artırmaktadır. Diğer taraftan borçlanma maliyetlerindeki ve risklerdeki artış kredi faizlerinin de ve özellikle konut ve taşıt kredi faizlerinin yüksek seyretmesine neden olmaktadır. Ev sahibi olmak isteyen, özellikle faize karşı hassasiyeti bulunan ve/veya bankacılık sistemince kredibilitesi olmayan vatandaşların ev almasını kolaylaştırmak ve aynı zamanda bankacılık sistemince kredilendirilmeyen konut ve arsa hükmündeki gayrimenkullerin satışını kolaylaştırmak üzere oluşturulan "Tasarrufa Dayalı Faizsiz Finans Sistemi (TDFFS)" Türkiye genelinde son yıllarda hızla yaygınlaşmaktadır. Bu makalenin konusu, sayıları hızla artmakta olan TDFFS'nin Türkiye ve dünyadaki durumu yanında, regüle edilmemiş kuruluşların yaratmış olduğu risklerin analiz edilmesi yanında iyileştirmeye yönelik çözüm önerileri geliştirilmesidir.

SAVING-BASED NON-INTEREST FINANCE SYSTEM AS AN ALTERNATIVE FINANCE  
METHOD IN HOUSING

ABSTRACT

**Keywords**

Interest-free finance,  
Saving-based interest-free  
finance,  
Alternative financing,  
Housing finance

The rapid change in today's market has led to the development of alternative financing methods in accessing financial resources. Today, due to the decreasing resources and increasing risks in banks, credit rationing policy (reluctance to lend) increases the need for alternative financing methods. On the other hand, the increase in borrowing costs and risks also lead to high mortgage loan rates. Who want to become homeowners, in particular those which are sensitive to interest rate and / or the banking system to facilitate the cliens with low credibility and at the same time the banking system by crediting the impermissible housing and constructed to facilitate the sale of property in land provision "Saving Based Interest-Free Financing System"(SBIFS) Turkey is rapidly becoming widespread in recent years. The subject of this article, is analyze the risks created by the SBIFS institutions and suggest solutions for improvement of this market.

**Citation:** Yazıcı, M., (2019), Konutta Alternatif Finans Yöntemi Olarak Tasarrufa Dayalı Faizsiz Finans Sistemi, ARHUSS, (2019), 2(3):224-235.

<sup>1</sup> Doç. Dr., Bursa Teknik Üniversitesi, [mehmet.yazici@btu.edu.tr](mailto:mehmet.yazici@btu.edu.tr)

## 1. GİRİŞ

Son yıllarda bankaların enflasyon yanında hem ülke hem de müşteri düzeyinde artan risk primleri nedeni kaynak ve kredi faizleri üzerinde bir baskı oluşmuş bu da öncelikle uzun dönemli konut kredi faizlerinin yükselmesine ve bankacılık sisteminin artan sorunlu kredi ve kaynak yetersizliği nedeniyle kredi tayinlaması (kredi vermede isteksiz davranma) politikası uygulamasına neden olmuştur. Geline nokta alt (sub-prime) gelir gruplarının konut edinmesinin önünde önemli bir engel oluşturmaktadır. Bununla birlikte inancıları nedeni ile faize karşı hassasiyeti bulunan kesimler için de alternatif finansman ihtiyacı her geçen gün artmaktadır.

Türkiye’de mevcutta görülen ipotekli konut finansmanı sistemine tek alternatif olarak 1991’den bu yana “Tasarrufa Dayalı Faizsiz Finans Sistemi” oluşmuş ancak 2016 yılına kadar sınırlı kalan sistem, bu yıldan sonra artan faiz ve enflasyon baskısı ile hızlı bir büyüme göstermiş bu nedenle de detaylı olarak incelenmesi ve regüle edilmesi ihtiyacı ortaya çıkmıştır.

Mevcut yapıda bu sistemin herhangi bir yasal ve düzenleyici altyapısı bulunmamaktadır. Sistem katılımcılarının önümüzdeki dönemde mağdur olmaması için sermaye ve diğer yeterlilikler yanında lisanslama, yasal sorumluluk, toplanan mevduatın kullanılması gibi ana başlıklarda acil düzenleme ihtiyacı ortaya çıkmaktadır. Sistemin mevcut durumu risk doğurmakla birlikte tamamen ortadan kaldırılması da yüksek talep ile ihtiyaç duyulan uzun vadeli konut finansmanında alternatif yaratılması açısından bir kayıp yaratacaktır. Bu nedenle öncelikle sistemin Dünya’da ve Türkiye’deki durumu incelenmiş olup daha sonra sistemin avantaj ve dezavantajları ele alınarak her bir madde bazında çözüm önerileri ortaya konulmuştur. Türkiye’ye özgü olan sistem ile ilgili literatürde üç adet araştırma tespit edilmiştir (Tekerek 2013, Ergüven 2014 ve Akpolat 2018). Çalışmalarda sistemde kullanıldığı şekli ile “Elbirliği” ismi kullanılmakla birlikte, hem hukuktaki “Elbirliği Mülkiyeti” kavramı ile karışması hem de uluslararası literatürdeki karşılığı nedeniyle çalışmada tercih edilerek Tasarrufa Dayalı Faizsiz Finans Sistemi” ismi kullanılmıştır.

## 2. DÜNYADA TASARRUFA DAYALI FAİZSİZ FİNANS SİSTEMİ

Gerçek kişilerin sağlıklı olarak barınma ihtiyacını karşılamak üzere uzun yıllar para biriktirdikten sonra ömrünün sonunda değil de esas ihtiyacı olan bugün karşılaması



konut değeri kadar tasarruf birikimini gerekli kıldığından bugünkü tasarruf birikimi ile konut değeri arasındaki fark konut finansman yöntemlerinin gelişmesine neden olmuştur. Uzun yıllardır ABD, İngiltere ve Almanya başta olmak üzere pek çok ülkede uygulanmakta olan bu yöntemler Türkiye’de henüz yaygınlaşmaktadır.

Literatürde öz kaynaklar dışında konut finansmanında dört temel sistem bulunmaktadır (Boleat, 1985: 6):

*Banka Kredisi İle Konut Finansmanı:* Ticari bankalarca öngörülen faiz ve vade yapısı ile uzun dönemli azalan bakiyeli geri ödeme yöntemi ile kredinin geri ödenmesine dayanan yaygın bir finansman yöntemidir.

*Doğrudan Üretici Finansmanı:* Konut üreticisi firmanın finansal kaynakları nispetinde alıcılara kredili satış yapmasına dayanmaktadır. ABD’de 70’lerin sonlarından beri uygulanagelmektedir. Faizli veya faizsiz olarak belirli bir vade içerisinde azalan bakiye ile geri ödeme yöntemi ile kredinin geri ödenmesine dayanan yaygın bir finansman yöntemidir.

*Kontrata Bağlı Finansman:* Kontrata bağlı olarak diğer potansiyel konut alıcılarından veya kontrata bağlı tasarruf düzenlerinden elde edilen fonlarla alınacak konutun bir kısmının faizsiz olarak finanse edilmesidir.

*Tasarruf Finansmanı:* Bireylerin kısa vadeli tasarruflarının genellikle perakende bankacılık yapan veya konut finansmanında uzmanlaşmış aracılar eliyle uzun vadeli konut fonlamasına dönüştürülmesidir. Bu finansman şekli içerisine katılım bankaları ve tasarrufa dayalı devlet desteklerini de eklemek gerekmektedir.

Dünyada konuta olan artan talebi karşılamak için gerekli finansmanın sağlanması ancak uzun vadeli fon kaynakları ile mümkündür. Kredi finansmanında Türk bankacılık sisteminde mevduatın %90’ının 3 aydan kısa vadeli olması uzun vadeli gayrimenkul finansmanının önünde önemli bir engel oluşturmaktadır (www.bddk.org.tr, 2019). Bireysel tasarruflar sistemin sağlıklı işlemesi açısından hayati öneme sahiptir. Ancak özellikle faiz hassasiyeti bulunan kesimlerin bu sistemin dışında kalması tasarruflarda döviz ve altının tercih etmesine neden olmaktadır. Amerika ve Avrupa’da konut finansman sistemi ağırlıklı tasarrufun da temelini oluşturun uzun vadeli emeklilik fonlarından gelmektedir. Birçok ülkede hane halklarının gelirleri üzerinden yaptığı tasarrufların çok büyük bir kısmı bankalardaki mevduatlarda, hayat sigortası

şirketlerinde ve emeklilik fonlarında değerlendirilmekte olup, bu yolla gayrimenkul finansman piyasasına kaynak aktarılmaktadır (Boleat, 1985: 7).

Kontrata bağlı finansman ve tasarruf finansmanı gibi konutta alternatif finansman yöntemleri uzun yıllardır Amerika ve Avrupa başta olmak üzere pek çok ülkede uygulanmakla birlikte, Türkiye'deki uygulama şekli ile herhangi bir düzenleme ve lisansa tabi olunmadan tasarruf mevduatı toplanarak çekilişe dayalı faizsiz finans yöntemi uygulamasına literatürde rastlanılmamıştır.

### 3. TÜRKİYE'DE TASARRUFA DAYALI FAİZSİZ FİNANS SİSTEMİ (TDFFS)

Türkiye İstatistik Kurumu "Hanehalkı Tüketim Harcaması" verisine göre, Türkiye genelinde hanehalklarının tüketim amaçlı yaptığı harcamalar içinde en yüksek payı yüzde 23,7 ile konut ve kira harcamaları almaktadır (www.tuik, 2018). Genç nüfusun ve alınan göçün de etkisi ile konuta olan talep sürekli dinamik bir seyir izlemektedir. Talebi karşılamakta yetersiz kalan bankacılık kesimine alternatif olarak ortaya çıkan TDFFS'de konut alım işlemleri detaylı prosedür gerektirmemektedir. Bankalar müşterilerden mevzuat gereği birçok evrak, bordro istemektedir. Çoğu müşteri mevzuatın gerektirdiği bu işlemlerden çekindiği ya da yerine getiremediği için bankalardan kredi alamamaktadır. En önemlisi de düşük gelirli ailelerin bankaya maaş bordrosu ibraz edememesidir. Bazı işçilerin ücretlerinin ise resmiyette gösterilirken gerçekte aldıkları ücretin altında bordrolandırıldıkları görülmektedir. Dolayısıyla kişiler ya hiç bordro ibraz edememekte ya da bordroları kredi çekmeye yeterli gelmemektedir (Ergüven, 2014: 38). Faiz hassasiyeti bulunan tasarruf sahiplerinin bankalarda vadeli mevduat yapmaktan kaçınarak tasarruflarında döviz ve altını tercih etmesine neden olmaktadır. Kayıt dışı tasarruflar için Türkiye'ye özgü olarak ev hanımları tarafından düzenli toplantılar ile her ev sahibi hanıma toplu altın alınmasına dayalı altın günü uygulamasını taklit eden araç ve konut finansman modelinin temel taşlarını atmıştır. Yapılan araştırmada kişilerin TDFFS'yi tercih etmelerine temel sebebin %94 oranında sistemin faizsiz olmasından kaynaklandığı tespit edilmiştir (Ergüven, 2014: 108).

1991'den bu yana ülkemizde var olan TDFFS içinde faaliyet gösteren 2 firmaya 2016-2018 döneminde 4 firma daha eklenerek 6 adet firma ise sistem Haziran 2019 itibarıyla 239 şube ile yurt genelinde faaliyet göstermektedir. Sistem içinde faaliyet gösteren firmalardan 3 tanesi 2018 kuruluşludur. Bankacılık sisteminin kredi vermede

isteksiz davranması, bankacılık dışı alternatif finans yöntemlerinden birisi olan faizsiz finansın cazibesini özellikle girişimciler nezdinde giderek artırmaktadır.

**Tablo 1: Örnek Peşinatsız Çekilişli Sistem Ödeme Tablosu**

Marka Adı	Şirket Adı	Kuruluş Yılı	Kuruluş Yeri	Nace Kodu	Sermayesi	Şube Sayısı
Emin evim	Emin Evim Emin Otomotiv İletişim Org.Paz. San. Ve Tic. A.Ş.	1998	Üsküdar	21.Emlak Müşavirleri	300.000.000	104
Fuzulev	Fuzul Gayrimenkul Yatırım A.Ş.	1992	Fatih	21.Emlak Müşavirleri	35.500.000	51
Hedef evim	Hedefevim Gayrimenkul Otomotiv Tic. A.Ş.	2018	Üsküdar	21.Emlak Müşavirleri	1.000.000	26
Birevim	Birevim Tasarruf Gayrimenkul Otomotiv Org.Paz. ve Tic. A.Ş.	2016	Ataşehir	21.Emlak Müşavirleri	4.000.000	45
Katılım evim	Katılmevim Otomotiv ve İletişim Org.Paz.San. ve Tic. A.Ş.	2018	Ümraniye	21.Emlak Müşavirleri	10.000.000	11
Birikim evim	Birikimevim Gayrimenkul Org. A.Ş.	2018	Sarıyer	21.Emlak Müşavirleri	100.000	2

Kaynak: (www.ito.org.tr, 2019)

Birevim Yönetim Kurulu Başkanı Murat Çiftçi “sektörde büyümenin ortalama yüzde 50 - 70 arasında olduğunu ve 2018 yılında aylık ortalama 10 bin civarı yeni satış sözleşmesi yapıldığını” ifade etmiştir (www.haberler.com, 2019). 2016 öncesinde sektörde iki olan şirket sayısının altıya yükselmesi ilginç ve müşteri sayısının da aynı oranda artmasına neden olmuştur. Herhangi bir yeterlilik ve linsa belgesine gerek olmaksızın kurulabilen bu şirketlerin farklı sermaye yapılarına sahip olduğu aynı zamanda hepsinin ticaret sicilinde emlak müşavirlik şirketi olarak kayıtlı olduğu görülmektedir.

### 3.1. SİSTEMİN İŞLEYİŞİ

Sistem kişilerin kendi birikimleriyle ev-araba sahibi olmalarını sağlamaya yönelik taksit sayısı kadar katılımcının bir havuzda para biriktirmesi esasına dayanmaktadır. Organizasyon ücreti karşılığı sisteme üye olan müşteri istediği ev veya arabanın bedelini kendi ödeme gücüne göre tespit eder ve bu büyüklüğe göre organizatör şirket tarafından oluşturulmuş (ev hanımlarının altın günü benzeri) gruba dahil edilir. Müşterinin ödeme gücüne göre kefil ve/veya ipotek talep edilebilir. Organizasyona katılan müşteri vade sonuna kadar ödemelerini eşit taksitler halinde yapar. Çekilişli veya çekilişsiz olarak 60 ile 120 ay arasında bir vade sonunda tespit edilen konut-araba bedeli müşteriye ödenir.

En az 40 kişilik grupların oluştuğu sistemde ev sahibi olmak isteyenler evlerinin değerini, aylık ödeyebilecekleri taksit miktarını, toplam kaç ay vade yapmak istediklerini organizatör firmaya bildirmekte ve sistem, alınacak evin ve ödenebilecek taksitlerin belirlenmesi ile işlemeye başlamaktadır. Uygulamada farklı şekilleri olduğu görülen sistemin temelde dört farklı ana ürünü bulunmaktadır.

Bunlar:

*Peşinatsız Çekiliş Sistemi:* Ev hanımlarının uzun yıllardır tasarruf etmek için uyguladıkları düzenli toplantılarla her dönemde 1 kişiye altın hediye edilmesi esasına dayanan sisteme oldukça benzemektedir. Bu sistemde ev almak isteyenlerden oluşan ve benzer vade talebinde bulunan 40, 60, 80, 100, 120, 160 veya 200 katılımcıdan oluşan gruplar şirket tarafından organize edilmektedir. Belirli bir dönemin sonrasında başlayan çekilişler ile her ay havuzdaki bir katılımcıya havuza dahil olurken talep ettiği konut bedeli teslim edilmektedir. Uygulamada sisteme katılırken havuz organizasyon bedeli olarak %7 ile %12 oranında değişen peşin komisyon tahsilatı yapılmaktadır. Katılımcı ve çekiliş sonucunda ödenecek para sabit iken konut fiyatlarının sabit olmaması katılımcının aleyhine bir ek maliyet yaratmaktadır. Katılımcı eğer kirada ise ayrıca talep edilen konut bedeli kendisine ödenip ev alınca kadar yapılacak kira ödemeleri de bu maliyeti artırmaktadır. Genellikle uygulamada örneğin havuz 40 kişi (aynı zamanda ay)'den oluşuyorsa 20 ay çekiliş yapıp 21. Ayda geri kalan tüm havuz katılımcılarına toplu olarak ödeme yapılmaktadır. Ancak paranın zamanda değeri, konut fiyatlarındaki artış ve enflasyon gibi nedenler ile geri alınan para erozyona uğramakta olup bu durum da ayrı bir maliyet olarak katılımcıya yansımaktadır.

**Tablo 2:** Örnek Peşinatsız Çekiliş Sistemi Ödeme Tablosu

TOPLAM GAYRİMENKUL BEDELİ 200.000 TL
Evin Değeri 200.000 TL
Peşinat 20.000 TL (12 taksitte ödenebiliyor)
Gruptaki Kişi Sayısı 100
İlk Taksit 1.800 TL
Evi Alınca Eklenecek Fark 720 TL

Evin Teslim Alındığı Ay 1-41 Çekiliş
Toplam Taksit Sayısı İlk Teslim 60 Ay
Toplam Taksit Sayısı Son Teslim 70 Ay
Organizasyon Ücreti 18.200 TL
Toplam Maliyet 218.200 TL

Kaynak: (www.eminevim, 2019)

*Peşinatlı Çekiliş Sistemi:* Bir önceki sistemden tek farkı, bu sistemde havuza dahil olmadan önce alınmak istenen konut bedelinin belirli oranında organizasyon şirketine peşin ödeme yapılarak ödenecek taksitlerin aylık ödeme gücüne göre azaltılması söz konusu olabilmektedir. Grup sınırlamasının olmadığı sistemde teslim zamanı henüz gelmeyen kişi dilerse konut bedelini ya da taksit tutarını azaltıp artırabilmektedir. Ancak sisteme ödemeler başladıktan sonra değişiklik yapılamamaktadır. Havuzdan çıkışa ilişkin bir yasal altyapı henüz standart şekilde uygulanmadığından katılımcıların kredibilitesi, ödeme aksaklıkları ve havuzdan çıkmak istemesi havuzun sağlığını da etkilemektedir.

**Tablo 3:** Örnek Peşinatlı Ödeme Tablosu

TOPLAM GAYRİMENKUL BEDELİ 400.000 TL
Evin Değeri 400.000 TL
Peşinat 40.000 TL
İlk Taksit 4.500 TL
Teslim Sonrası Taksit 4.500 TL
Evin Teslim Alındığı Ay 34. Ay
Toplam Taksit Sayısı 80 Ay
Organizasyon Ücreti 34.400 TL
Toplam Maliyet 434.400 TL

Kaynak: (www.eminevim, 2019)

### 3.2. Sistemin Avantaj ve Dezavantajları

#### *Sistemin Avantajları:*

- Bankalarda talep edilen faiz ve kredi tahsis ücreti veya ara ödeme bulunmamaktadır.
- Uzun tahsis süreçleri ve kredibilite analizi yoktur.
- İpotek ve teminat sistemi olmadığı için talepler daha hızlı cevaplanmaktadır.
- Faizli ve faizsiz bankacılık sisteminin kaynak problemi yaşadığı dönemlerde tahsisler azalırken bu sistemde kaynak problemi olmadığından bir alternatif finansman yöntemi olarak önemli bir fayda sağlamaktadır.

#### *Sistemin Dezavantajları ve Öneriler:*

- 5411 sayılı Bankalar Kanunu'na göre izin verilen bankalarla özel kanunlarına göre yetkili olanlar dışında hiçbir gerçek veya tüzel kişi mevduat toplayamaz. İlgili kanunda değişiklik ve yeni düzenleme yapılmalıdır.
- Sisteme ilişkin yasal altyapı, sermaye yeterliliği, lisanslama, düzenleme ve denetim bulunmamaktadır. Sisteme ödenen tutarların sözleşme iptalinde veya organize eden şirketin iflası halinde geri zamanında tam veya hiç alınamama riski bulunmaktadır. BDDK tarafından TDFFS kurumlarına ilişkin düzenleme yapılarak yeterliliklerine bağlı olarak lisans verilmesi sağlanmalıdır. Yasal yükümlülüklerin çerçevesi çizilmelidir.
- Sistemi bilmeyen kişilerce bankalar ile kolayca karıştırılabilmesi mümkün olup şubelerin tefrişi ve dış görüntüsü banka algısı yaratmaktadır. İlgili kurumların şubelerinin görsellerinde halkın banka şubeleri ile karıştırmasını engelleyecek şekilde ayrışmalarını sağlayacak standardizasyona gidilmelidir.
- Kanunen yasak olmasına karşın tasarruf mevduatı toplanmakla birlikte organizatör şirket veya devlet garantisi bulunmamaktadır. Organizasyon şirketinin faaliyetlerinin regüle edilerek tasarruf sahiplerinin haklarını koruyacak şekilde düzenlemeler yapılmalıdır.
- Toplanan mevduatın organizatör şirket lehine nemalandırılmadığına ilişkin bir netlik ve yaptırım yoktur. Faize karşı hassasiyeti olan tasarruf sahiplerinin bu konuda endişe duymalarına mahal vermeyecek şekilde

toplanan mevduatın organizasyon şirketi tarafından değerlendirilmesine ilişkin usuller belirlenmelidir.

- Katılımcı müşterilerin sistemden ayrılması sistemin bozulmasına neden olurken sistemden çıkmak isteyenlere yapılacak ödemeler ile ilgili organizatör garantisi bulunmamaktadır. Bu konuda özellikle şikayetvar sitesi üzerinde ilgili firmalar hususunda sistemden çıkışta tasarruf sahiplerinin mağdur edildiğine ilişkin çok sayıda şikayet bulunmaktadır. Bu konudaki şikayet ve endişelerin giderilmesine ilişkin standart süreçlerin belirlenmesi gerekmektedir.
- Katılımcı müşterilerin kredibilitesi düşük olup havuz katılımı öncesinde kredibilite analizi yapılmamaktadır. Bu durum havuzdaki diğer üyeleri de olumsuz etkileyebilmektedir. Katılım havuzlarında yer alan tasarruf sahiplerinin kredibilite yeterliliklerine ilişkin bilgiler alınarak havuzda yer alan katılımcıların bu konuda yaşamaları muhtemel mağduriyetlerin önüne geçilmelidir.
- Belirli vade sonunda tespit edilen sabit tutar ödenirken aynı vade içinde konut-araba ve emtia fiyatları değişmektedir. Konut-arabasını önce alamayanlar için sisteme ödeme yapsalar dahi istedikleri konut ve arabaya alamamaları söz konusudur. Havuz katılımcılarının hak kaybına uğratılarak mağdur edilmelerinin önüne geçilmesi için talep edilen gayrimenkulün güncel değeri dikkate alınarak katılımcıya ödeme yapılması hususunda düzenleme yapılması gerekmektedir.
- Faiz alınmamakla birlikte peşin faiz anlamına gelen ve ev değerinin %7-12'sine ulaşan komisyon ücreti (organizasyon bedeli) olarak tahsil edilmektedir. Ticaret sicilinde emlak müşaviri görünen bu şirketlerde 2018 yılında resmi gazetede yayınlanarak yürürlüğe giren "Taşınmaz Ticareti Hakkında Yönetmelik"te belirtilen alıcı ve satıcıdan toplam en fazla %4 komisyon alınır ifadesine uygun olarak sınırlanması gerekmektedir.
- Bankaların uygun bulmadığı, krediye uygun olmayan konut ve arsalar finanse edilebilmektedir. Tapusu bulunmayan, hakkında şerh, haciz ve her türlü kısıtlayıcı kayıt bulunan gayrimenkulün alım satımına ilişkin olarak katılımcının karşı karşıya olduğu riskler hususunda bilgilenmesini sağlayacak tedbirler alınmalıdır.

- Konut teslimleri geç yapılmakta olduğundan havuza dahil olan katılımcı bu süreçte kira ödemeye devam etmekte bu durum yapılan sabit ödemelerin üzerine gayrimenkul alınincaya kadar ek bir maliyet oluşturmaktadır. Çekiliş esasına göre bedelin katılımcıya geç ödenmesi halinde katılımcının ödemeye devam ettiği kira ve bunun yanında ödenen organizasyon komisyon ve peşinat bedelleri ve gayrimenkul cari fiyatında yaşanan artış yüklenilecek riski artırmakta olup, katılımcıların bankacılıkta olduğu gibi ödeme tabloları ile bilgilendirilmesi gerekmektedir.
- Şu anki sistemin borç (karz), emanet veya ortaklık akdine mi dayalı olduğu konusunda net bir tanımlama yapılamamaktadır. Sisteme ilişkin hukuki boşluklar riskin artmasına neden olmaktadır. Bu nedenle organizasyon şirketlerinin yasal statüsü, sözleşmeleri, tüketicinin korunmasına ilişkin kanun hükümleri de dikkate alınarak düzenlenmelidir.
- Yetkili kurumlardan islami fetva alınmadan (ilahiyat öğretim üyelerinin kişisel görüşleri fetva olamaz) islami finans ürünlerine ilişkin işlem yapılamaz. Uluslararası kurumlardan fetva alınması oldukça meşakkatli bir süreç olup, yasal boşluk nedeni ile organizasyon şirketleri İlahiyat fakültelerinde görev yapan profesörlerinden görüş yazıları almakta ve bu yazıları halkın fetva olarak algılamasına imkan vermektedir. İlgili uygulamaya, katılımcıların hassasiyetlerinin sömürülmesine imkan vermeyecek şekilde, son verilerek katılım bankalarının takip etmiş olduğu ürün prosedürleri uygulamaya konulmalıdır (www.tkbb.org.tr, 2014).

#### 4. SONUÇ VE TARTIŞMA

Halen bankacılık sisteminde yaygın olarak kullanılan ipotekli konut finansman sistemi önemini her zaman korumaya devam edecek olmakla birlikte faizlerde yaşanan artış alternatif bir sistem arayışını da beraberinde getirmiştir. Bununla birlikte toplumda inançları nedeniyle farklı hassasiyete sahip müşteriler farklı ancak kamu düzenlemesinin eksik kalması nedeni ile kayıt dışı bir sistem arayışlarına gitmektedirler.

Genç nüfusun ve alınan göçün de etkisi ile konuta olan talep sürekli dinamik bir seyir izlemektedir. Talebi karşılamakta yetersiz kalan bankacılık kesimine alternatif olarak ortaya çıkan TDFFS'ye son yıllarda artan talep sistemde yer alan organizasyon şirketlerinin de artmasına neden olmuştur. Bir alternatif finansman yöntemi olarak



toplumun tüm kesimlerini kapsayacak şekilde gayrimenkul, araç alımına veya tüketime ilişkin tasarruf özendirici tedbirlerin alınması ve bu amaçla TDFFS uygulamalarının geliştirilmesi gerekmektedir.

Özellikle son iki yılda, bu alanda azalan finansal kaynaklar ve artan faiz baskısı nedeni ile artan bir tüketici talebinin olduğu görünmektedir. Daha önce yaşanan pek çok örnekte olduğu gibi sorun ortaya çıktığında çözüm üretmeye çalışarak toplumun önemli bir kesimini mağdur etmek yerine kamu otoritesinin TDFFS organizasyon şirketlerine ilişkin düzenleme ve denetimine şiddetle ihtiyaç duyulmaktadır. Bu nedenle yasaklayıcı değil düzenleyici bir bakış açısı ile çalışma içinde 13 madde halinde özetlenen çözüm önerilerinin dikkate alınarak ilgili kurumlarca gerekli tedbirlerin alınması hususunda hassas davranılması gerekmektedir.

## KAYNAKÇA

AKPOLAT OĞUZ MUSTAFA (2018). Konut satın alma maliyet analizleri: Bankalar-katılım bankaları-elbirliği sistemi karşılaştırması, Tokat Gaziosmanpaşa Üniversitesi Sosyal Bilimler Enstitüsü, İşletme Anabilim Dalı Muhasebe Finansman Bilim Dalı, Yüksek Lisans Tezi.

ERGÜVEN MURAT (2014). Konut Finansmanında Elbirliği Sistemi: Müşterilerin Elbirliği Sistemi Tercihleri Üzerine Bir Araştırma, Türk Hava Kurumu Üniversitesi, Sosyal Bilimler Enstitüsü İşletme Ana Bilim Dalı İşletme Bilim Dalı Yüksek Lisans Tezi.

SAN LUIS OBISPO County Housing Trust Fund, "Loan Review Process and Underwriting Guidelines", <http://www.slocht.org/files/guidelines.pdf> (Erişim Tarihi: 10.06.2019)

TEKEREK SÜLEYMAN (2013). Konut Finansmanında Banka Kredilerine Alternatif Modellerden Elbirliği Sistemi Üzerinde Bir Çalışma, Gazi Üniversitesi Eğitim Bilimleri Enstitüsü, İşletme Eğitimi Anabilim Dalı, Bankacılık Eğitimi Bilim Dalı, Yüksek Lisans Tezi.

<http://www.ito.org.tr/wps/portal/bilgi-bankasi/detay/?page=fb/sk/tug&prmPageId=BM1.1.4&initView=true> (Erişim Tarihi: 30.07.2019)

[http://tkbb.org.tr/Documents/Yonetmelikler/3Calistay\\_SonucBildirgesi.pdf](http://tkbb.org.tr/Documents/Yonetmelikler/3Calistay_SonucBildirgesi.pdf) (Erişim Tarihi: 30.07.2019)

<http://www.bddk.org.tr/Veriler/Aylik-Bulten/12> (Erişim Tarihi: 01.08.2019)

<http://www.mevzuat.gov.tr/MevzuatMetin/1.5.5411.pdf> (Erişim Tarihi: 30.07.2019)

<http://www.tuik.gov.tr/PreHaberBultenleri.do?id=30584> (Erişim Tarihi: 01.08.2019)

[https://katilimevim.com.tr/lp/?utm\\_source=google&utm\\_medium=cpc&utm\\_campaign=search&gclid=CjwKCAjwm4rqBRBUEiwAwaWjjB7UX\\_rTET-v4b0kuQUbIc0jx\\_suXqWXIa7cqGPZFXHaCYklhKVUbhoCAo0QAvD\\_BwE](https://katilimevim.com.tr/lp/?utm_source=google&utm_medium=cpc&utm_campaign=search&gclid=CjwKCAjwm4rqBRBUEiwAwaWjjB7UX_rTET-v4b0kuQUbIc0jx_suXqWXIa7cqGPZFXHaCYklhKVUbhoCAo0QAvD_BwE) (Erişim Tarihi: 29.07.2019)

<https://www.birevim.com/sira-tespitli-tasarruf-yontemi.html> (Erişim Tarihi: 30.07.2019)

<https://www.birikimevim.com/Sabit-Odemeli-Sistem> (Erişim Tarihi: 30.07.2019)

<https://www.eminevim.com/pesinatli-sistem> (Erişim Tarihi: 20.07.2019)

[https://www.fuzulev.com/kampanya/?gclid=CjwKCAjwm4rqBRBUEiwAwaWjjBZ4MeRulhNcBS\\_HinEGv-wKep9oFswmPI75RGP-rvXqdL-l4gzjW1RoC8HgQAvD\\_BwE](https://www.fuzulev.com/kampanya/?gclid=CjwKCAjwm4rqBRBUEiwAwaWjjBZ4MeRulhNcBS_HinEGv-wKep9oFswmPI75RGP-rvXqdL-l4gzjW1RoC8HgQAvD_BwE) (Erişim Tarihi: 27.07.2019)

<https://www.haberler.com/ev-sahibi-olmak-isteyenlerin-sayisi-artiyor-11777453-haberi/> (Erişim Tarihi: 11.06.2019)

<https://www.hedefevim.com/siralama.php> (Erişim Tarihi: 30.07.2019)

<https://www.sikayetvar.com/> (Erişim Tarihi: 30.07.2019)

**TÜRKİYE'NİN D-8 ÜLKELERİNE İHRACAT POTANSİYELİNİN ANALİZİ:  
PANEL ÇEKİM MODELİ YAKLAŞIMI**

Ayberk ŞEKER<sup>1</sup>

Received Date (Başvuru Tarihi): 05/10/2019

Accepted Date (Kabul Tarihi): 19/12/2019

Published Date (Yayın Tarihi): 29/12/2019

**ÖZ**

**Anahtar Kelimeler**

İhracat Potansiyeli,  
Panel Çekim Modeli,  
Türkiye,  
D-8 Ülkeleri

Yeni ihracat pazarlarının belirlenmesi ve var olan ihracat pazarlarındaki payın artırılması amacıyla ülkelerin ihracat potansiyellerinin tahmin edilmesi büyük önem arz etmektedir. Bu çalışmanın amacı Türkiye'nin D-8 ülkelerine olan ihracat potansiyelini tahmin etmektir. Bu doğrultuda, Türkiye'nin ihracat gerçekleştirdiği Pakistan, Bangladeş, Malezya, Mısır, Nijerya ve Endonezya çalışma kapsamında analizlere dâhil edilmiştir. Türkiye'nin D-8 ülkelere gerçekleştirdiği ihracat potansiyelinin tahmin edilmesi için oluşturulan panel çekim modeline, Türkiye'nin D-8 ülkelere gerçekleştirdiği ihracat hacmi, Türkiye'nin ve D-8 ülkelerinin gayrisafi yurtiçi hasılları (GSYİH), Türkiye ile D-8 ülkeleri arasındaki coğrafi uzaklık, D-8 ülkelerinin gümrük tarifeleri, Türkiye ve D-8 ülkelerinin döviz kurları, Türkiye'nin D-8 ülkeleri ile olan tarihsel bağları ile 2008 Küresel Ekonomik Krizi değişken olarak eklenmiştir. Değişkenlerin frekansı yıllıktır ve 1996-2016 arasındaki döneme aittir. Gerçekleştirilen analizler sonucunda; Türkiye'nin D-8 ülkelerinden Pakistan, Bangladeş, Malezya ve Mısır'a potansiyelinin üzerinde ihracat gerçekleştirdiği, Nijerya ve Endonezya'da ise potansiyelinin altında bir ticaret hacmine sahip olduğu tespit edilmiştir.

**THE EXPORT POTENTIAL ANALYSIS OF TURKEY TO D-8 COUNTRIES:  
PANEL GRAVITY MODEL APPROACH**

**ABSTRACT**

**Keywords**

Export Potential,  
Panel Gravity Model,  
Turkey,  
D-8 Countries

It is important to estimate the export potential of countries in order to identify new export markets and increase the share of existing export markets. The study aims to estimate the potential that Turkey's exports to D-8 countries. In this context, Pakistan, Bangladesh, Malaysia, Egypt, Nigeria and Indonesia were included in the analysis within the scope of the study. Turkey's exports to D-8 countries, Turkey's and D-8 countries' GDP, distance between D-8 countries and Turkey, D-8 countries' custom tariffs, Turkey's and D-8 countries' exchange rates, historical relationship and 2008 Global Crisis were included in panel gravity model as variables in order to reveal the Turkey's potential export to D-8 countries. The frequency of the variables is annual and belongs to the period 1996-2016. The study shows that there is unexploited export potential from Turkey to Nigeria and Indonesia. In addition to this, it is determined that there is export volume above export potential from Turkey to Pakistan, Bangladesh, Malaysia and Egypt.

**Citation:** Şeker A. (2019), Türkiye'nin D-8 Ülkelerine İhracat Potansiyelinin Analizi: Panel Çekim Modeli Yaklaşımı, ARHUSS, (2019), 2(3):236-255.

<sup>1</sup>Dr. Öğr. Üyesi., Bursa Teknik Üniversitesi, Uluslararası Ticaret ve Lojistik Bölümü, ayberk.seker@btu.edu.tr

## 1. GİRİŞ

Günümüzde ülkelerin birbirleri ile gerçekleştirmiş oldukları uluslararası ticaret, ekonomik kalkınmanın itici gücü olarak karşımıza çıkmaktadır. Bu doğrultuda, ülkeler birbiriyle olan ticaret hacimlerini arttırarak ekonomik kalkınma süreçlerini hızlandırmayı amaçlamaktadırlar. Özellikle gelişmekte olan ve az gelişmiş ülkelerin uluslararası ticaret hacimlerini arttırabilmek için birbirleri arasında ekonomik işbirlikleri oluşturma eğiliminin daha yoğun olduğu görülmektedir.

Küreselleşme süreci ile beraber, ülkelerin sahip oldukları emek, sermaye, mal ve hizmetlerin ülkeler arasında serbest dolaşımı artmış ve bu durum uluslararası ticaret hacmini arttıran bir etki göstermiştir. Küresel ekonomiye entegre olan ülkelerin ihracat hacimleri daha fazla artmakta ve ihracata bağlı olarak ulusal ekonomide ortaya çıkan olumlu etkiler dolayısıyla ülkelerin ekonomik büyüme düzeylerinde daha hızlı bir artış gerçekleşmektedir (Dollar, 1992). Bununla beraber, az gelişmiş ve gelişmekte olan ülkelerin uluslararası ekonomik yapıya entegre olmasıyla birlikte artan yatırımların teknoloji transferi vb. olumlu etkileri dolayısıyla ülkelerin ekonomik kalkınmalarında önemli katkılar sağladığı görülmektedir (Borensztein vd., 1998).

Dünya ekonomisinin ve piyasalarının küreselleşmeye başlamasıyla, ilgili süreçte ülkelerin bölgesel ekonomik birliklere olan eğilimi artmış ve önemli ekonomik entegrasyonlar gerçekleştirilmiştir. Günümüzde uluslararası ticaretin serbestleşmesinin Dünya Ticaret Örgütü (DTÖ) ilkeleri doğrultusunda hareket ettiği görülmesine rağmen, hem gelişmiş ülkeler hem de az gelişmiş ve gelişmekte olan ülkeler arasında uluslararası ticaretin genişlemesi için ana strateji olarak ekonomik entegrasyonların oluşturulması fikri öne çıkmıştır. Oluşturulan ekonomik entegrasyonların neredeyse tamamı sosyo-ekonomik ve politik yapılarının yanı sıra kültürel oluşumlar, coğrafi yakınlıklar ve karşılıklı ortak çıkarlar gibi pek çok benzerliği olan ülkeleri barındırmaktadır.

Ekonomik kalkınma düzeylerini ve dünya ekonomisi içerisindeki konumlarını iyileştirmeyi amaçlayan D-8 ülkeleri (Developing-8), aynı zamanda İslam İşbirliği Teşkilatı (OIC) üyesi olan Türkiye, Malezya, İran, Endonezya, Mısır, Bangladeş, Pakistan ve Nijerya olmak üzere sekiz büyük ülkeden meydana gelmektedir. Üye ülkelerin ekonomik kalkınma seviyelerini yükseltmek ve aynı zamanda ülkelerin küreselleşme sürecine daha aktif olarak katılmalarını sağlamak için bir araya gelen D-8 ülkeleri, birbirleriyle olan ticaretlerini geliştirmeyi hedeflemektedirler (Jafari vd., 2011: 22).

15 Haziran 1997'de İstanbul'daki bir bildirim ile kurulan D-8 ülkeleri, yayınlamış oldukları bildirmede bir denetim komitesi tarafından sürecin denetlenmesi vasıtasıyla üye ülkeler arasındaki belirli mallar üzerindeki gümrük tarifelerinin aşamalı olarak azaltılacağını belirtmiştir (Hakim vd., 2015: 2). Bu ülkeler oluşturmuş oldukları birliğin temel amacını, üye ülkeler arasında serbest ticaret yapmanın önündeki engellerin azaltılması ve ülkeler arası işbirliğini teşvik etmek olarak belirlemişlerdir (Ağır ve Şahbaz, 2016: 73; Tash vd., 2012: 27).

D-8 üyesi ülkeler, yaşam standartlarındaki gelişmeler ile küresel ekonomiye uyum ve ekonomik istikrar sağlanması için birbirleri ile olan uluslararası ticaret ve ekonomik ilişkilerini güçlendirmek amacıyla tercihli bir ticaret anlaşması imzalamıştır. Bu ticaret anlaşmasında, işbirliği ve proje geliştirme çalışmalarının gerçekleştirileceği çeşitli sektörler belirlenmiştir. Bu sektörler; sanayi, telekomünikasyon, finans, bankacılık ve özelleştirme, tarım ve kırsal kalkınma, bilim ve teknoloji, enerji, çevre ve sağlık sektörleri olarak belirlenmiştir (Othman vd., 2013: 2).

Türkiye'nin önderliğinde bir araya gelen D-8 ülkeleri, sahip oldukları kaynaklar açısından önemli bir potansiyele sahiptir. Bu doğrultuda, D-8 ülkelerinin en önemli hedefi üyelerinin potansiyellerinden tam anlamıyla faydalanmak olmuştur. D-8 ülkeleri zengin doğal kaynakları olan, yoğun nüfusa sahip, turizm potansiyeline sahip ülkelerdir. Bu ülkelerin hem geniş bir coğrafyayı kapsamaları hem de bol miktarda ucuz ve vasıflı işçi ve insan sermayesi barındırması ile önemli bir pazar oluşturmaları nedeniyle ekonomik kalkınma için büyük bir potansiyele sahiptirler. Bu kapsamda üyeler arası ticaret içi işbirliğinin artırılması, D-8 ülkelerinin en önemli hedefidir (Karabulut, 2017: 418-419; Türkan ve Alakuştekin, 2017: 138).

Türkiye'nin başını çekmiş olduğu D-8 ülkelerinin temel amacı; üye ülkelerin ekonomi ve teknoloji başta olmak üzere belirlenen sektör ve alanlarda koordinasyonu arttırmak, bu kapsamda ortak girişimlerde bulunmak ve üyeler arasında bilgi ve tecrübe aktarımı ile yardımlaşmayı sağlamaktır (Çelik, 2018: 272; Aksu ve Gürbüz, 2017: 579; Kamel, 2001: 251).

Yayılmış olduğu coğrafik alan ve sahip olduğu ilkeler bakımından, küresel bir ülke grubu olan gelişmekte olan D-8 ülkelerinin temel ilkeleri; savaş ve çatışma karşısında barış ve diyalog içerisinde olmayı, sömürgeciliğe karşı adaleti, özgürlüğü ve demokrasiyi sağlamak olarak ortaya koyulmuştur. Bununla birlikte D-8 ülkeleri karşılıklı anlaşmaları

doğrultusunda işbirliklerini sektörel düzeyde tanımlamışlardır. D-8 ülkeleri arasında Türkiye sağlık, sanayi ve çevre; Endonezya yoksulluk ve insan hakları; Malezya finans, bankacılık ve özelleştirme; Bangladeş kırsal kalkınma; İran bilim ve teknoloji; Nijerya enerji; Pakistan tarım ve balıkçılık ve Mısır ticaret alanlarında ülkeler arasındaki koordinasyonu sağlamaktadır (Doğan, 2015: 167; Taştekin, 2006: 228; Kamel, 2001: 254).

**Tablo 1.** D-8 Ülkelerinin Kişi Başına Gelir Düzeyleri ve Ekonomik Büyüme Oranları (2017)

Ülkeler	Kişi Başına Gelir	Ekonomik Büyüme
<b>Türkiye</b>	10499 \$	% -1,41
<b>Mısır</b>	2440 \$	% -29,30
<b>İran</b>	5627 \$	% 8,36
<b>Malezya</b>	10117 \$	% 6,05
<b>Bangladeş</b>	1563 \$	% 12,79
<b>Pakistan</b>	1466 \$	% 9,44
<b>Endonezya</b>	3836 \$	% 8,97
<b>Nijerya</b>	1968 \$	% -7,14

Kaynak: Dünya Bankası, data.worldbank.org.

D-8 ülkelerine ilişkin kişi başına gelir ve ekonomik büyüme verileri Tablo 1’de yer almaktadır. Kişi başına gelir açısından D-8 ülkelerini incelediğimizde, Türkiye ve Malezya’nın en yüksek kişi başına gelir düzeyine sahip ülkeler olduğu görülmektedir. D-8 ülkelerinin ekonomik büyüme düzeyleri değerlendirildiğinde, en yüksek ekonomik büyüme seviyesine sahip ülkeler Bangladeş, Pakistan, Endonezya, İran ve Malezya olarak gerçekleşmiştir.

**Tablo 2.** D-8 Ülkelerinin İhracat, İthalat ve Dünyadaki Payları (2017) (Milyon\$)

Ülke	İhracat	Dünyadaki İhracat Payı	İthalat	Dünyadaki İthalat Payı
<b>Türkiye</b>	211220	% 0,92	249655	1,11%
<b>Mısır</b>	37231	% 0,16	68982	0,31%
<b>İran</b>	113240	% 0,49	108229	0,48%
<b>Malezya</b>	224668	% 0,98	202821	0,90%
<b>Bangladeş</b>	37548	% 0,16	50613	0,23%
<b>Pakistan</b>	25114	% 0,11	53527	0,24%
<b>Endonezya</b>	204999	% 0,89	194699	0,87%
<b>Nijerya</b>	49491	% 0,22	49508	0,22%

Kaynak: Dünya Bankası, data.worldbank.org.

Tablo 2’de D-8 ülkelerinin ihracat ve ithalat düzeyleri ile uluslararası ticaretlerinin dünyadaki payları yer almaktadır. D-8 ülkelerinin bir araya gelmesi için önemli adımlar atan Türkiye ile Malezya ve Endonezya’nın dünya uluslararası ticareti içerisindeki

payının, gruptaki diğer ülkelere göre daha yüksek olduğu görülmektedir. Bununla birlikte, sırasıyla İran, Mısır, Nijerya, Pakistan ve Bangladeş'in dünya ticaretindeki payları diğer ülkelere göre beklenen düzeyin altında gerçekleşmiştir.

**Tablo 3.** Türkiye'nin D-8 Ülkeleri ile Uluslararası Ticareti (Milyon\$)

İhracat							
Dönem	Mısır	İran	Malezya	Bangladeş	Pakistan	Endonezya	Nijerya
2013	3200	4192	272	195	285	230	412
2014	3297	3886	315	148	259	227	439
2015	3124	3663	357	199	289	207	313
2016	2732	4966	321	263	346	253	241
2017	2360	3259	286	294	352	236	335

İthalat							
Dönem	Mısır	İran	Malezya	Bangladeş	Pakistan	Endonezya	Nijerya
2013	1628	10383	1230	1004	436	1989	149
2014	1434	9833	1160	1028	435	2043	134
2015	1215	6096	1339	995	310	1638	189
2016	1443	4699	1996	881	263	1424	157
2017	1997	7492	3138	737	323	1506	156

Kaynak: TÜİK, www.tuik.gov.tr.

Türkiye'nin D-8 ülkeleri ile gerçekleştirdiği uluslararası ticaret düzeyleri Tablo 3'te ele alınmıştır. Türkiye'nin D-8 ülkelere gerçekleştirdiği ihracat düzeylerini incelediğimizde, İran ve Mısır'a yapılan ihracatın diğer ülkelere gerçekleştirilen ihracat düzeyleri ile kıyaslandığında çok yüksek düzeyde olduğu görülmektedir. İthalat açısından Türkiye ile D-8 ülkeleri arasındaki uluslararası ticaret hacmi değerlendirildiğinde, İran'dan gerçekleştirilen ithalatın diğer ülkelere göre çok daha fazla olduğu gözlemlenmektedir. İran'dan yapılan ithalatı sırasıyla, Malezya, Mısır ve Endonezya izlemekte ve diğer ülkelere göre oldukça yüksek seviyelerde gerçekleşmektedir.

**Tablo 4.** Türkiye'nin D-8 Ülkeleri ile İhracat ve İthalat Payı (2017) (Milyon\$)

Ülkeler	Türkiye'nin İhracatı	Türkiye'nin Toplam İhracatındaki Payı	Türkiye'nin İthalatı	Türkiye'nin Toplam İthalatındaki Payı
Mısır	2360	% 1,51	1997	% 0,85
İran	3259	% 2,08	7492	% 3,20
Malezya	286	% 0,18	3138	% 1,34
Bangladeş	294	% 0,19	737	% 0,32
Pakistan	352	% 0,22	323	% 0,14
Endonezya	236	% 0,15	1506	% 0,64
Nijerya	335	% 0,21	156	% 0,07

Kaynak: TÜİK, www.tuik.gov.tr.

Tablo 4'te Türkiye'nin gerçekleştirdiği ihracat ve ithalatındaki D-8 ülkelerinin payları yer almaktadır. Tablo 4 incelendiğinde, Türkiye'nin toplam ihracatı içerisindeki payı en yüksek olan D-8 ülkesi İran'dır (%2,08). İran'ı sırasıyla Mısır (%1,51), Pakistan (%0,22), Nijerya (%0,21), Bangladeş (%0,19), Malezya (%0,18) ve Endonezya (%0,15) izlemektedir. Türkiye'nin toplam ithalatı içerisindeki en yüksek paya sahip olan D-8 ülkesi %3,20'lik oranla yine İran'dır (%3,20). Türkiye'nin ithalatındaki payları açısından ülkeler Malezya (%1,34), Mısır (%0,85), Endonezya (%0,64), Bangladeş (%0,32), Pakistan (%0,14) ve Nijerya (%0,07) şeklinde sıralanmaktadır.

Türkiye'nin D-8 ülkeleri ile gerçekleştirdiği uluslararası ticaret ve payları değerlendirildiğinde, uluslararası rekabetin hızla arttığı küresel ticarete yeni pazarların oluşturulması açısından uluslararası ticaret potansiyeli taşıyan ülkelerin hedeflenmesi büyük önem arz etmektedir. Bu doğrultuda, Türkiye'nin D-8 ülkelere gerçekleştirdiği ihracat düzeyi ile bu ülkelere gerçekleştirebileceği ihracat düzeylerinin tespit edilmesi ve potansiyele sahip pazarlara ilişkin ticaret politikalarının yönlendirilmesi gerekmektedir. Bu çalışma ile Türkiye'nin D-8 ülkeleri ile potansiyel ihracat hacminin hesaplanması ve gerçekleştirilen ihracat düzeyleri ile kıyaslanarak hedef pazarların belirlenmesi amaçlanmaktadır.

## 2. LİTERATÜR ARAŞTIRMASI

Ülkelerin ihracat potansiyellerinin tahmin edilmesi, hedef ihracat pazarlarının belirlenmesi açısından önemli bir yere sahiptir. Literatürde ülkelerin ihracat potansiyelleri üzerine gerçekleştirilen önemli çalışmalar yer almakla birlikte, Türkiye'nin D-8 ülkeleri ile ihracat potansiyelini araştıran çalışmalar azdır.

Hedefleri arasında üye ülkelerin dünya ekonomisindeki konumlarını iyileştirmek, ticaret ilişkilerinde yeni fırsatları çeşitlendirmek ve yaratmak ve uluslararası düzeyde karar alma sürecine katılımı artırmak olan D-8 ülkelerinin ihracatlarını etkileyen faktörleri inceleyen Jafari vd. (2011), panel veri analizi yöntemiyle D-8 ülkeleri arasındaki ihracatı etkileyen değişkenleri analiz etmiştir. Analizler sonucunda, D-8 ülkelerinden birbirlerine coğrafi olarak yakın olan ülkelerin ihracat hacimlerinin daha yüksek olduğu ve döviz kurlarındaki değer kayıplarının bu ülkeler arasındaki ihracatı etkilediği tespit edilmiştir.

İran ve D-8 ülkelerinin tercihli ticaret anlaşması kapsamında uluslararası ticaretin serbestleştirilmesi durumunu inceleyen Tash vd. (2012), uluslararası ticareti kısıtlayan



gümrük tarifelerinin D-8 ülkeleri arasında azaltılması veya kaldırılması halinde elde edilecek kazanımları değerlendirmektedir. Çalışma sonucunda, D-8 ülkeleri arasındaki ikili ticaretin iyileştirmesi ve ticaret ortaklıklarının önemini vurgulanmıştır.

D-8 ülkeleri arasında ticari serbestleşmenin bu ülkeler arasındaki uluslararası ticaret hacmi üzerindeki etkilerini araştıran Othman vd. (2013), gerçekleştirdiği analizler sonucunda D-8 ülkeleri arasındaki ticari serbestleşme oranının yükselmesi ile uluslararası ticaret hacminin büyük oranda artması söz konusuysa, tüm üye ülkelerin serbest ticaret düzenlemeleri altında refah kazancı elde edemeyeceklerini tespit etmiştir. Bununla birlikte, ekonomik sektörler üzerindeki etkilerin ülkeler arasında büyük ölçüde farklılık gösterdiği ortaya koyulmaktadır.

Türkiye'nin D-8 ülkeleri ile gerçekleştirdiği uluslararası ticaretinin yapısal özelliklerini ve D-8 ülkelerinin dünya ticaretindeki yerini ortaya koymayı hedefleyen Doğan (2015), D-8 ülkelerinin Türkiye'nin uluslararası ticaretindeki yerini sektörel olarak incelemiştir. Çalışma sonucunda, Türkiye'nin D-8 ülkelere gerçekleştirdiği ihracat ve ithalat sektörleri ülke düzeyinde ortaya koyulmuştur.

D-8 ülkelerinin ekonomik entegrasyon varlığını destekleyecek makroekonomik göstergeler arasındaki ilişkileri test eden Hakim vd. (2015), eşbütünleşme modelleri vasıtasıyla analizler gerçekleştirmiştir. Analizler sonucunda, D-8'e ülkelerinin ticari açıklık, finansal sektörün büyümesi ve daha güçlü bir ekonomik işbirliği kurmak için gerekli olan başlangıç şartı olan döviz kurunun istikrarı gibi benzer özelliklere sahip olduğu tespit edilmiştir.

D-8 üyesi ülkeler arasındaki uluslararası ticaretin bu birliğe üye olan ülkelerin ticaret hacimlerine katkı sağlayıp sağlamadığı inceleyen Ağır ve Şahbaz (2016), Türkiye ve D-8 ülkeleri arasındaki uluslararası ticaretin ve makroekonomik göstergeleri analiz etmiştir. Çalışma sonucunda, alternatif pazar arayan ve pazar çeşitlendirmeyi amaçlayan ülkeler açısından ekonomik işbirliklerinin oluşturulmasının büyük avantajlar sağlayacağı belirtilmiştir.

Üye ülkeler arasında muhtemel bir gümrük birliğinin oluşturulması durumunda D-8 ülkelerinin birbirleriyle gerçekleştirecekleri uluslararası ticaretin yeterliliklerini analiz eden Türkan ve Alakıştekin (2017), D-8 ülkeleri arasında fasıllar bazında uluslararası ticaret hacimlerini incelemiştir. Gerçekleştirilen analizler sonucunda, D-8 üyesi ülkelerin

birçok üründe birbirine yeterli olduğu, dış bağımlılık yaşanmadan uluslararası ticaretlerini yapabilecekleri tespit edilmiştir.

Gerçekleştirilen literatür taraması sonucunda, Türkiye'nin üyesi olduğu D-8 ülkeleri ile ticaret hacminin saptanması üzerine yeterli düzeyde çalışmaların gerçekleştirilmediği ve literatürde bu noktada boşluk olduğu tespit edilmiştir. Bu doğrultuda, gerçekleştirilen çalışma ile Türkiye'nin D-8 ülkelere ihracat potansiyeli analiz edilerek literatüre katkıda bulunulmaya çalışılacaktır.

### 3. EKONOMETRİK ANALİZ

#### 3.1. Araştırma Modeli ve Veri Seti

Çalışma kapsamında Türkiye'nin D-8 ülkelere gerçekleştirmiş olduğu ihracat ile oluşturulan model doğrultusunda elde edilen potansiyel ihracat düzeyinin kıyaslanarak, Türkiye için potansiyel ihracat pazarı olan D-8 ülkelerinin belirlenmesi amaçlanmaktadır.

Çalışma doğrultusunda Türkiye'nin D-8 ülkeleri arasındaki ihracat modelini oluşturmak amacıyla, Türkiye ve D-8 üyesi ülkelerinin 1996-2017 dönemine ait Türkiye'nin üye ülkelere ihracatı, ülkeler gayrisafi yurtiçi hasılları, Türkiye ile üye ülkeler arasındaki mesafe, üye ülkelerin ortalama gümrük tarife oranları, Türkiye ve diğer ülkelerin döviz kuru, Türkiye ile üye ülkeler arasındaki tarihsel bağ ve 2008 küresel krizine ilişkin veriler kullanılarak analizler gerçekleştirilmiştir. Çalışmada ilgili döneme ilişkin tüm verilerine ulaşılabilmesi nedeniyle Türkiye, Mısır, Malezya, Endonezya, Bangladeş, Pakistan ve Nijerya dâhil edilirken, İran'a ait kayıp verilerin bulunması nedeniyle analize dâhil edilememiştir.

Araştırma kapsamında kullanılan Türkiye'nin ihracatı, ülkelerin gayrisafi yurtiçi hasılları, ortalama gümrük tarifeleri, döviz kurlarına ilişkin veriler Dünya Bankası veri tabanından, üye ülkelerin Türkiye'ye olan mesafelerine ilişkin veriler ise CEPII veri tabanından temin edilmiştir. Çalışmada analizlere dâhil edilen veri seti, 1996 ve 2017 yılları arasında ve yıllık frekanstadır.

Çalışmada başvurulan değişkenlere ait veri kümesi aşağıdaki gibidir;

$\ln(ihr)_{tr}$  : Türkiye'nin D-8 ülkelere gerçekleştirdiği ihracat

$\ln(gysih)_{tr}$  : Türkiye'nin gayrisafi yurtiçi hasılları

$\ln(gsyih)_{d8}$  : D-8 ülkelerinin gayrisafi yurtiçi hasılları

- ln(mesafe)** : D-8 ülkelerinin Türkiye'ye uzaklığı
- ln(tarife)<sub>a8</sub>** : D-8 ülkelerinin uyguladığı ortalama gümrük tarifesi
- ln(döviz)<sub>tr</sub>** : Türkiye'nin döviz kuru
- ln(döviz)<sub>a8</sub>** : D-8 ülkelerinin döviz kuru
- Koloni** : Türkiye'nin D-8 ülkelerini ile olan tarihsel bağı
- Kriz** : 2008 Küresel Krizi

### 3.2. Panel Veri Analizi

Çalışmada panel veri analizlerinin gerçekleştirilmesinin temel nedeni, Türkiye'nin D-8 ülkelerine gerçekleştirdiği ihracata ilişkin modelin oluşturulması için hem zaman hem de kesit etkisinin bir arada değerlendirilerek daha geçerli ve güvenilir analizlerin yapılması amaçlanmaktadır.

Birimlere ait yatay kesit gözlemlerin belirli bir zaman aralığına ilişkin olarak bir araya getirilmesi sonucunda meydana getirilen veri seti panel veri şeklinde adlandırılmaktadır. Panel veri "n" sayıda birim ve bu birimlere ait "t" sayıdaki gözlemlerden oluşmaktadır (Tatoğlu, 2013: 2). Yatay kesit ve zaman serisi verilerinin aynı veri setinde kullanılarak ekonomiye ilişkin vakaların değerlendirilmesine imkân tanıyan modeller panel veri analizi olarak isimlendirilmektedir. Panel veri analizi, birimlere ve zamana göre oluşan etkileri içermesi sebebiyle analizlerde daha tutarlı ve geçerli tahminler yapılmasını sağlamaktadır.

Çekim modeli uluslararası ticaret literatüründe 1960'lı yılların başlarında uygulanmaya başlamıştır. Çekim modelini uluslararası ticaret literatüründeki ilk uygulamalarını Tinbergen (1962), Pöyhönen (1963) ve Linneman (1966) gerçekleştirmiştir. Yirminci yüzyılın ikinci yarısında, çekim modeli ekonomik ve sosyal olguları açıklamak amacıyla kullanılmıştır.

Panel veri analizi doğrultusunda oluşturulan çekim modeline, uluslararası ticarete ülkelerin ticaretlerinin ve uluslararası ticaretlerini etkileyen faktörlerinin ortaya çıkarılması için başvurulmaktadır. Çekim modeli, Newton'un oluşturmuş olduğu çekim kanuna dayanmaktadır. Fizik biliminde olduğu gibi, modeldeki birimlerin birbirine yakınlığının, birimler arasındaki çekim gücünü o oranda etkileyeceği belirtilmektedir.

Newton'un çekim kanuna dayanan çekim modeline göre; ülkelerin arasında gerçekleşen uluslararası ticaret hacimleri ekonomik büyüklük ve nüfusları ile doğru orantılı olarak gerçekleşirken, aralarındaki mesafenin artmasının ticari maliyetlerini arttırması dolayısıyla mesafe ile ters orantılı olarak gerçekleşeceği belirtilmiştir (Baltađı 2015, s. 608). Geleneksel panel çekim modeli ařađıdaki gibi oluřturulmaktadır;

$$T_{ij} = \alpha_0 Y_{i\alpha 1} Y_{i\alpha 2} D_{ij\alpha 3} \quad (1)$$

Çekim modeline dođrultusunda (1) ülkelerin ekonomik büyüklükleri ile iliřkili olarak uluslararası ticaret hacimlerinin yükselmesi, aralarındaki mesafelerine göre de azalması gerektiđi ortaya koyulmaktadır. Fakat zamanla ülkelerin uluslararası ticaretlerini yođun řekilde etkileyen birtakım faktörler meydana gelmiştir. Ülkelerin teknoloji düzeylerinin artmasıyla beraber, ticari açıklıklarının artması gibi önemli faktörler uluslararası ticaret hacimlerini etkilemeye başlamıştır.

$$Y_{it} = \beta_1 + \beta_2 X_{2it} + \beta_3 X_{3it} + u_{it} \quad (2)$$

Panel çekim modeli dođrultusunda oluřturulan panel verilerin (2) analizleri kapsamında klasik dođrusal model, tesadüfi etkiler modeli ve sabit etkiler modelinden varsayım testleri sonuçlarına göre birine başvurulmaktadır. Çekim modellerinde uluslararası ticaret hacimlerini tahmin etmek amacıyla çođunlukla kesit verilerin analizi gerçekleştirilmektedir. Ancak, panel veri setlerine başvurulması ve modele zaman etkisi de eklenerek modele temsil edilmeyen yılların etkisinin iđerilmesi riski ortadan kaldırılmaktadır. Bununla beraber, panel veri setine başvurulması uluslararası ticaret gerçeđleřtiren ülkelerin gözlemlenemeyen birim etkilerin meydana iđerilmesini sađlamaktadır (Gujarati 2003, s. 636-638). Panel veri setinde, model kapsamına alınan örneklemin daha büyük bir örneklem grubu arasından belirlenmesi halinde tesadüfi etkiler modelinin kullanılmasının daha dođru olacađı ifade edilmektedir. Buna karřılık, daha önceden belirli kořullara sahip ülkelerin uluslararası ticaret hacimlerinin analiz edilmesi durumunda sabit etkiler modelinin tercih edilmesinin daha etkin olacađı belirtilmektedir (Antonucci ve Manzocchi, 2006: 161).

Bu bilgiler ışığında, Türkiye'nin D-8 ülkelerine gerçeđleřtirdiđi ihracat modelinin tahmin edilebilmesi amacıyla ařađıda yer alan panel çekim modeli oluřturulmuřtur;

$$\begin{aligned} \ln(ihrtr)_{ijt} = & \beta_0 + \beta_1 \ln(gsyihtr)_{it} + \beta_2 \ln(gsyihd8)_{jt} + \beta_3 \ln(mesafe)_{ij} \\ & + \beta_4 \ln(tarified8)_{jt} + \beta_5 \ln(doviztr)_{it} + \beta_6 \ln(dovizd8)_{jt} + \beta_7 Koloni_{ij} \\ & + \beta_8 Kriz_{ijt} + \varepsilon_{ijt} \end{aligned}$$

### 3.3. Panel Birim Kök Analizi

Panel veri analizleri gerçekleştirilmeden önce, analiz kapsamındaki serilerin durağanlığının sınanması gerekmektedir. Analizler kapsamında durağan olmayan serilerin varlığı halinde, sahte regresyon sorunu meydana gelebilmekte ve analiz sonuçları değişkenler arasındaki ilişkiyi doğru bir şekilde yansıtmayabilmektedir. Bu doğrultuda, öncelikle serilerin durağanlığı panel birim kök testleri ile sınanarak Türkiye'nin D-8 ülkelerine gerçekleştirdiği ihracata ilişkin model tahminleri yapılacaktır.

Panel birim kök analizleri kapsamında, Im, Pesaran ve Shin (2003) ile Levin, Lin ve Chu (2002) tarafından ortaya koyulan birim kök testleri gerçekleştirilmiştir. Analiz sonuçları Tablo 5'te yer almaktadır.

**Tablo 5.** Panel Birim Kök Test Sonuçları

Değişkenler	Im, Pesaran & Shin		Levin, Lin & Chu	
	Düzyey		Düzyey	
	Sabit	Sabit + Trend	Sabit	Sabit + Trend
$\ln(ihr)_{tr}$	-4.213***	-2.949***	-4.703***	-3.257***
$\ln(gsyih)_{tr}$	-4.484***	-5.837***	-2.658***	-5.799***
$\ln(gsyih)_{d8}$	-5.096***	-3.066***	-5.569***	-3.699***
$\ln(tarife)_{d8}$	-1.864**	-2.431***	-3.387***	-3.223***
$\ln(doviz)_{tr}$	-6.706***	-3.332***	-1.803**	-2.323***
$\ln(doviz)_{d8}$	-1.694**	-1.719**	-2.991***	-5.594***

Not: - \*\*\*, \*\* ve \* sırası ile %1, %5 ve %10 seviyesinde anlamlılığı ifade etmektedir.

Analiz kapsamındaki seriler üzerinde gerçekleştirilen birim kök analiz sonuçları Tablo 5'te bulunmaktadır. Sonuçlara göre, analiz kapsamındaki tüm serilerin düzeylerinde durağan oldukları, başka bir ifade ile birim kök içermedikleri tespit edilmiştir. Bu doğrultuda, panel veri analizi için uygun tahmin modelinin belirlenmesi aşamasına geçilmesi gerekmektedir.

### 3.4. Panel Veri Tahmin Modelinin Belirlenmesi

Panel veri analizi kapsamında araştırmada kullanılan model için uygun tahmin yönteminin belirlenmesi önem arz etmektedir. Bu doğrultuda, çalışma kapsamında oluşturulan model üzerinde bazı testler gerçekleştirilerek hangi tahmin yönteminin daha etkin sonuçlar vereceği tespit edilmiştir. Bu kapsamda model üzerinde; F Testi, Breusch-

Pagan Lanrange Çarpan Testi, Score Testi, Olabilirlik Oranı Testi ve Hausman Testi gerçekleştirilmiştir.

Gerçekleştirilen F Testi, Breusch-Pagan (1980) Lanrange Çarpan Testi, Olabilirlik Oranı Testi ve Score Testi ile klasik (havuzlanmış) model, tesadüfi etkiler modeline karşı test edilmektedir. Gerçekleştirilen testlerin H0 hipotezleri, klasik modelin tesadüfi etkiler modeline göre daha etkin sonuçlar verdiği şeklinde oluşturulmaktadır. Alternatif hipotez ise, tesadüfi etkiler modelinin daha etkin sonuçlar verdiğini ortaya koymaktadır.

**Tablo 6.** F Testi, Breusch-Pagan Lanrange Çarpan Testi, Olabilirlik Oranı Testi ve Score Testi Sonuçları

Testler / İst. Değ.	F Değeri	Chibar2(01)	Chi2(1)	Prob>F	Prob>Chibar2	Prob>Chi2
F Testi	77.66	-	-	0.000	-	-
Breusch-Pagan Lanrange Çarpan Testi	-	0.00	-	-	1.000	-
Olabilirlik Oranı Testi	-	0.00	-	-	1.000	-
Score Testi	-	-	0.00	-	-	1.000

Klasik modelin tesadüfi etkiler modeline karşı gerçekleştirilen testlerin istatistik değerleri ve sonuçları Tablo 6'da yer almaktadır. Test sonucu elde edilen istatistikler, 1 serbestlik derecesine sahip  $x^2$  tablosundan temin edilmektedir. Elde edilen bulgular değerlendirildiğinde, araştırma modelinde birim etkilerin standart hatalarının sıfıra eşit olduğunu ifade eden H0 hipotezi reddedilemeyerek modelin analizi için klasik model tahmin yönteminin uygun teknik olduğu tespit edilmiştir.

Klasik modelde, hem sabit hem de eğim parametrelerinin birimlere ve zamana göre sabit olarak gerçekleştiği, başka bir ifade ile bütün gözlemlerin homojen olduğu varsayımı kabul edilmektedir. Klasik model, birim veya zaman etkilerinin bulunmadığı ve modelde sabit ve eğim parametrelerinin sabit olduğu varsayımları altında tahminler gerçekleştirilmektedir.

### 3.5. Panel Veri Analizi Varsayım Testleri

Panel veri analizlerinde kullanılan modellerin hata teriminin birimler içerisinde ve birimler arasında homoskedastik (eşit varyansın) olduğu kabul edilmektedir. Bununla birlikte, modellerin hata terimlerinde dönemsal ve uzamsal olarak korelasyon bulunmadığı varsayılmaktadır (Tatoğlu, 2013: 197). Bu varsayımların çalışma konusu modellerde klasik ve sabit etkiler modeli kapsamında test edilmesi önem arz etmektedir.

Klasik modelde homoskedastik yapının olmaması ve hata terimleri arasında korelasyon bulunması durumlarında heteroskedasite ve otokorelasyon sorunları ile karşılaşmaktadır. Bu doğrultuda, klasik modelde heteroskedasite varlığının test edilmesi için Breusch-Pagan (1979) / Cook-Weiesberg (1983) Testi ve White Testi (1980) gerçekleştirilmiştir.

**Tablo 1.** Panel Veri Analizi Varsayım Testleri Sonuçları

<b>Heteroskedasite Test Sonuçları</b>		
	<b>Chi<sup>2</sup>(1) İstatistiği</b>	<b>Olasılık</b>
<b>X<sup>2</sup> Testi</b>	23.92	0.000
<b>F Testi</b>	12.73	0.001
<b>Score Testi</b>	11.73	0.001
<b>RHS Testi</b>	65.83	0.000
<b>White Testi</b>	69.77	0.003
<b>Otokorelasyon Test Sonuçları</b>		
	<b>Test İstatistiği</b>	<b>Olasılık</b>
<b>Wooldridge Testi</b>	17.239	0.009
<b>Birimler Arası Korelasyon Test Sonuçları</b>		
	<b>Test İstatistiği</b>	<b>Olasılık</b>
<b>Pesaran'ın Testi</b>	-1.169	0.242
<b>Frees'in Testi</b>	0.151	0.161

Tablo 7'de panel veri analizinde uygun tahmin tekniğini belirlemek amacıyla gerçekleştirilen varsayım testlerine ait sonuçlar yer almaktadır. İlk önce, klasik modelde heteroskedasite varlığını sınanan Breusch-Pagan (1979) / Cook-Weiesberg (1983) Testi ve White Testi (1980) sonuçları bulunmaktadır. Gerçekleştirilen testlerden ilk üçünde model kapsamındaki bağımsız değişkenler bağımlı değişkenin değerlerinden oluşurken, RHS testinde elde edilen sonuç ana modelin bağımsız değişkenlerinden oluşmaktadır. Elde edilen bulgular incelendiğinde, sabit varyansın olduğunu ifade eden H<sub>0</sub> hipotezi reddedilmektedir. Dolayısıyla, klasik model ile gerçekleştirilen tahminlerde heteroskedasite olduğu tespit edilmiştir.

Klasik modelin temel varsayımlarından bir diğeri, hata terimleri arasında otokorelasyonun bulunmadığı kabulüdür. Genellikle ekonomi verilerinin analiz edildiği modellerde, ortaya çıkan şokların etkileri dolayısıyla hata terimleri arasında korelasyon olmasına sebep olmaktadır. Bu nedenle, tesadüfi etkiler modellerinin hata terimlerinde zamana göre korelasyona sıklıkla rastlanılmaktadır (Tatoğlu, 2013: 225). Bu doğrultuda, klasik modelde otokorelasyon sorununun olup olmadığı test edilmeli ve olması halinde

uygun tahmin yöntemi belirlenmelidir. Klasik model için otokorelasyon varlığı Wooldridge Testi (2002) ile sınınamaktadır. Wooldridge testi sonuçları Tablo 7’de yer almaktadır. Sonuçlara göre, klasik model için birinci mertebeden otokorelasyon olmadığını ifade eden  $H_0$  hipotezi reddedilmiştir. Dolayısıyla, klasik model ile tahmin edilen modelde birinci dereceden otokorelasyon bulunduğu ortaya koyulmuştur.

Panel veri analizlerinde bir diğer temel varsayım da hata terimlerinin birbirlerinden bağımsız olduklarıdır. Bu kapsamda birimler arası korelasyon varlığını sınamak amacıyla Pesaran (2004) ve Frees (1995) tarafından ortaya koyulan testler gerçekleştirilmiştir. Birimler arası korelasyon varlığını sınavan Pesaran (2004) ve Frees (1995) testlerinin sonuçları Tablo 7’de bulunmaktadır. Elde edilen bulgulara göre, iki test sonucunda da birimler arasında korelasyonun bulunmadığını belirtilen sıfır hipotezi reddedilmiş ve birimler arası korelasyonun bulunduğu ortaya koyulmuştur.

### 3.6. Dirençli Tahminci Sonuçları

Temel varsayımları sınavan testlerin sonuçlarına göre panel veri analizine klasik model ile devam edilmesinin daha etkin olduğu ve klasik modelde heteroskedasite, otokorelasyon ve birimler arası korelasyon sorunun bulunduğu tespit edilmiştir. Panel veri analizlerinde temel varsayımlardan sapmalar meydana gelmesi halinde panel veri modelleri sonuçlarında daha etkin ve geçerli sonuçlar elde edilebilmesine olanak veren dirençli tahmincilere başvurulmaktadır.

Panel veri analizlerinde daha geçerli çıktılar elde etmek için kullanılan dirençli tahminciler modelde temel varsayımlardan sapmalar bulunması durumunda, varyansların, standart hataların, F ve t istatistiklerinin ve  $R^2$ 'nin geçerliliklerinin temin edilebilmesi amacıyla başvurulan yöntemlerdir. Panel veri analizlerinde kullanılan modellerde, heteroskedasite, otokorelasyon veya birimler arası korelasyon problemlerinden bir veya birkaçının bulunması halinde ya parametre tahminlerini değiştirmeden standart hatalar ortadan kaldırılmalı ya da uygun tahmin yöntemleriyle tahminler gerçekleştirilmelidir (Tatoğlu, 2013:241). Bu kapsamda, çalışmada klasik model ile analiz edilen araştırma modelinde heteroskedasite, otokorelasyon ve birimler arası korelasyon tespit edilmesi nedeniyle bu sapmalar altında geçerli tahminlerde bulunulmasına imkan tanıyan Driscoll-Kraay (1998) dirençli tahmincisi kullanılmıştır.

Panel veri analizlerinde verilere ilişkin zaman boyutunun birim boyutundan daha yüksek olarak gerçekleştiğinde, Driscoll-Kraay (1998) standart parametrik olmayan



zaman serisi kovaryans matris tahmincilerinin dönemsel ve uzamsal korelasyonun tüm genel formları için dirençli olabilecek şekilde geliştirilebileceğini ortaya koymuştur. Bu doğrultuda Driscoll-Kraay (1998) dirençli tahmincisi, uzun dönemler ve birimler içeren veri setlerinde heteroskedasite varlığında, dönemsel ve uzamsal korelasyonun genel formlarında dirençli standart hatalar üreterek daha tutarlı sonuçlar elde edilmesini sağlamaktadır.

**Tablo 8.** Driscoll-Kraay (1998) Dirençli Tahminci Sonuçları

Bağımlı Değişken: $\ln exp_{tr}$		
	Katsayılar	Olasılık (P-Değeri)
$\ln(gysih)_{tr}$	0.407	0.004
$\ln(gsyih)_{d8}$	0.843	0.000
$\ln(mesafe)$	-0.633	0.000
$\ln(tarife)_{d8}$	1.405	0.017
$\ln(döviz)_{tr}$	0.049	0.063
$\ln(döviz)_{d8}$	-0.097	0.022
<b>Koloni</b>	1.072	0.000
<b>Kriz</b>	0.237	0.056
<b>Sabit</b>	-8.535	0.006
<b>R<sup>2</sup></b>		0.906
<b>F(8,20)</b>	1555.96	0.000

Tablo 8’de Driscoll-Kraay (1998) dirençli tahminci sonuçları tahmincisi ile gerçekleştirilen test sonuçları yer almaktadır. Analizler vasıtasıyla Türkiye’nin D-8 ülkeleriyle ihracat potansiyelini ölçen bir model oluşturulması amaçlanmış ve Türkiye’nin D-8 ülkelerine gerçekleştirdiği ihracatı etkileyen faktörler çekim modeli ile analiz edilmiştir. Sonuçlar doğrultusunda, Türkiye’nin D-8 ülkelerine gerçekleştirdiği ihracat üzerinde Türkiye ve D-8 ülkelerinin gayrisafi yurtiçi hasıllarının, Türkiye’nin D-8 ülkelerine olan mesafesinin, D-8 ülkelerin gümrük tarife oranlarının, Türkiye ve D-8 ülkelerinin döviz kurlarının, Türkiye’nin D-8 ülkeleriyle olan tarihsel bağının ve 2008 Küresel Ekonomik Krizin istatistiksel olarak anlamlı etkileri bulunduğu tespit edilmiştir.

#### 4. İHRACAT POTANSİYELİNİN ANALİZİ

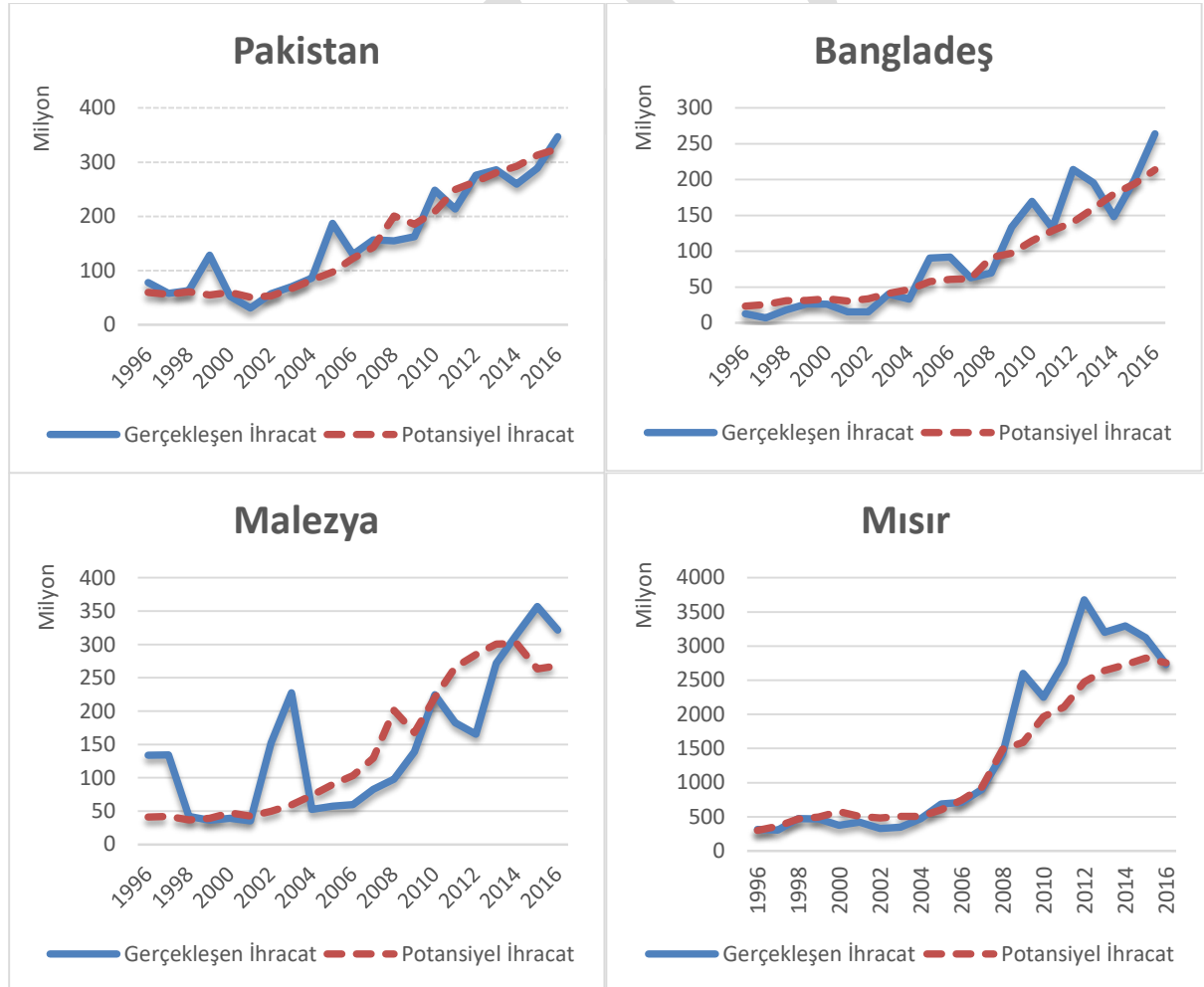
İhracat potansiyeli, uluslararası ticarete kullanılmayan ihracat potansiyeli olup olmadığını belirlemek için gerçekleştirilen fiili ihracat ile karşılaştırılarak hesaplanmaktadır. Çalışma kapsamında, Türkiye’nin D-8 ülkeleri ile potansiyel ihracatının belirlenmesi amacıyla oluşturulan model analiz edilerek gerçekleşen ihracat düzeyi ile potansiyel ihracat düzeyleri hesaplanmıştır. Tahmin edilen ihracat potansiyeli,

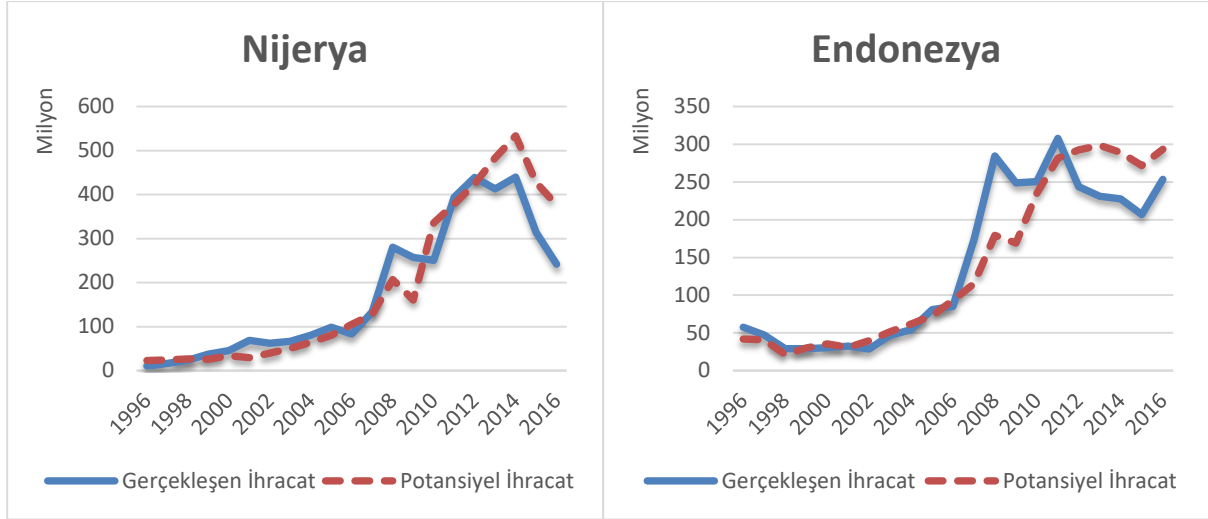
kullanılmayan bir ticaret potansiyeli olup olmadığını bulmak için gerçek ihracatla karşılaştırılmaktadır.

İhracat potansiyeli, tahmin edilen panel çekim modeli sonucunda istatistiki olarak anlamlı olan değişkenler ile oluşturulan ihracat modeli ile hesaplanmaktadır. Modelde yer alan değişkenlere ait verilerin yerine işlenerek hesaplanan ihracat potansiyeli ile ülkeler arasında gerçekleşen ihracatın karşılaştırılması sonucunda, ülkelerin uluslararası ticaretlerinde potansiyel ihracat hacminin bulunup bulunmadığı tespit edilmektedir.

$$\ln(ihrtr)_{ijt} = -8.535 + 0.407 * \ln(gsyihtr)_{it} + 0.843 * \ln(gsyihd8)_{jt} - 0.633 * \ln(mesafe)_{ij} + 1.405 * \ln(tarifed8)_{jt} + 0.049 * \ln(döviztr)_{it} - 0.097 * \ln(dövizd8)_{jt} + 1.072 * Koloni_{ij} + 0.237 * Kriz_{ijt}$$

İhracat potansiyeli, Türkiye için oluşturulan ticaret denklemine dayanarak D-8 ülkelerine gerçekleştirdiği ihracatın teorik değerinin, Türkiye'nin D-8 ülkelerine gerçekleştirmiş olduğu gözlenen ihracat değerine oranlanması ile elde edilmektedir. Elde edilen değer, Türkiye'nin D-8 ülkelerine potansiyel ihracat düzeyini ifade etmektedir.





Şekil 1. Türkiye'nin D-8 Ülkelerine İhracat Potansiyeli

Şekil 1'de Türkiye'nin D-8 ülkeleri ile arasında gerçekleşen ihracat ve potansiyel ihracatı yer almaktadır. Gerçekleştirilen analizler sonucunda, Türkiye'nin D-8 ülkelerinden Pakistan, Bangladeş ve Malezya'ya potansiyel ihracat düzeyinin üzerinde ihracat gerçekleştirdiği görülmekte, Mısır'a ise ihracat potansiyeline yakın düzeyde bir ihracat yaptığı gözlemlenmektedir. Bununla birlikte Türkiye'nin Nijerya ve Endonezya'ya gerçekleştirmiş olduğu ihracatın, potansiyel ihracat düzeyinin altında kaldığı ve dolayısıyla D-8 ülkeleri içerisinde ihracat pazarı olarak önem arz ettikleri tespit edilmiştir.

## 5. SONUÇ VE ÖNERİLER

Ülkelerin ekonomik gelişme ve kalkınma düzeyleri üzerinde önemli etkileri olan ihracat hacminin arttırılması büyük bir öneme sahiptir. Bulunduğu ekonomik coğrafyada önemli bir ekonomik potansiyele sahip olan Türkiye'nin de ekonomik gelişme düzeyini yükseltmesi için ihracatın arttırılması önemli bir durumdur. Bu doğrultuda Türkiye'nin D-8 ülkelerine gerçekleştirmiş olduğu ihracat, çekim modeli vasıtasıyla tahmin edilmiştir.

Gerçekleştirilen tahminler sonucunda, Türkiye'nin D-8 ülkelerine gerçekleştirmiş olduğu ihracatta Türkiye ve D-8 ülkelerinin gayrisafi yurtiçi hasıllarının, Türkiye'nin D-8 ülkelerine olan mesafesinin, D-8 ülkelerin gümrük tarife oranlarının, Türkiye ve D-8 ülkelerinin döviz kurlarının, Türkiye'nin D-8 ülkeleriyle olan tarihsel bağının ve 2008 Küresel Ekonomik Krizin istatistiksel olarak anlamlı etkileri olduğu ortaya koyulmuştur.

Tahmin edilen model sonucunda elde edilen potansiyel ihracat değerleri ile gerçekleşen ihracat değerleri kıyaslandığında; Türkiye'nin Pakistan, Bangladeş ve

Malezya ihracat pazarlarında potansiyelinin üzerinde bir ihracat gerçekleştirdiği; Mısır'da ise potansiyel ihracat düzeyinde bir ihracata sahip olduğu tespit edilmiştir. D-8 ülkelerinden Nijerya ve Endonezya ihracat pazarlarına gerçekleştirilen ihracat ile ihracat potansiyeli karşılaştırıldığında, Türkiye'nin bu ihracat pazarlarına potansiyelinin altında bir ihracat gerçekleştirdiği görülmüştür.

Türkiye'nin D-8 ülkelere ihracat potansiyeli değerlendirildiğinde, özellikle Nijerya ve Endonezya ihracat pazarlarına nüfuz edebilmek için uygun ticaret politikaları ve teşviklerinin geliştirilmesi bu ülkelere gerçekleştirilen ihracat hacminin artırılması için önemli bir rol oynayacağı düşünülmektedir. Buna ek olarak, ihracat potansiyelinin üzerinde ihracat hacmine sahip olunan Pakistan, Bangladeş, Malezya ve Mısır'da ihracat hacmini arttırmak için yeni ihracat teşviklerinin oluşturulması ve ihracatta çeşitlendirmeye gidilmesi gerektiğini göstermektedir.

İhracat potansiyelinin hesaplanması ve ihracat hacminin artırılması önemli bir konu olup, gelecek çalışmalarda ihracat potansiyelinin sektörel düzeylerde incelenmesi ve bu sektörlerle ait ihracatın istikrarlı olup olmadığının belirlenmesi yönünde daha kapsamlı çalışmaların gerçekleştirilmesi büyük önem arz etmektedir.

## **KAYNAKÇA**

- Ağır, H. Ve Şahbaz, A. (2016). "D-8 Ülkelerinin Makroekonomik Performansı ve Türkiye'nin Dış Ticareti", ICPESS 2016, İstanbul, 71-85.
- Antonucci, D. ve Manzoçchi, S. (2006). "Does Turkey Have A Special Trade Relation with the EU? A Gravity Model Approach", *Economic System*, 30, 157-169.
- Aksu, M. ve Gürbüz, A. (2017). "D8 Ülkeleri Arasındaki Dış Ticaret İşlemlerinde Barter Yönteminin Uygulanabilirliği", *Journal of History Culture and Art Research*, 6(6), 578-592.
- Baltagi, B. H. (2015) *The Oxford Handbook of Panel Data*, England: Oxford University Press.
- Borensztein, E., De Gregorio, J. ve Lee, J. (1998). "How Does Foreign Direct Investment Affect Economic Growth?", *Journal of International Economics*, 45, 115-135.
- Breusch, T. ve Pagan A. (1979). "A Simple Test for Heteroskedasticity and Random Coefficient Variation", *Econometrica*, 47, 1287-1294.
- Breusch, T. ve Pagan A. (1980). "The Lanrange Multiplier Test and Its Applications to Model Specification in Econometrics", *Review of Economic Studies*, 47, 239-253.
- Cook, R. D. ve Weisberg, S. (1983). "Diagnostics for Heteroskedasticity in Regression", *Biometrica*, 70, 1-10.
- Çelik, S. (2018). "İslam Birliği'ne Açılan Kapı: D-8", *Uluslararası Sosyal Araştırmalar Dergisi*, 11(58), 271-285.
- Doğan, A. (2015). "Türkiye'nin D8 Ülkeleriyle Ticaretinin Yapısal Analizi", *Akademik Araştırmalar ve Çalışmalar Dergisi*, 7(13), 166-189.
- Dollar, D. (1992). "Outward-Oriented Developing Economies Really Do Grow More Rapidly: Evidence from LCDs, 1976-1985", *Economic Development and Cultural Change*, 40(3), 523-544.
- Driscoll, J. C. ve Kraay, A. C. (1998), "Consistent Covariance Matrix Estimation with Spatially Dependent Panel Data", *Review of Economics and Statistics*, 80, 549-560.
- Frees, E. W. (1995). "Assessing Cross-Sectional Correlations in Panel Data", *Journal of Econometrics*, 69, 393-414.
- Hakim, L., AboElsoud, M. E. ve Dahalan, J. (2015). "The Pattern of Macroeconomics and Economic Integration: Evidence On D-8 Economic Cooperation", *Journal of Organisational Studies and Innovation*, 2(2), 1-10.
- Im, K. S., Pesaran, M. H. ve Shin, Y. (2003). "Testing for Unit Roots in Heterogeneous Panels", *Journal Of Econometrics*, 115, 53-74.
- Jafari, Y., Ismail, M. A. ve Kouhestani, M. S. (2011). "Determinants of Trade Flows among D8 Countries: Evidence from the Gravity Model", *Journal of Economic Cooperation and Development*, 32(3), 21-38.

- Kamel, A. (2001). "D-8 Ekonomik Birliđi Örgütü", *Avrasya Dosyas: Türkmenistan Özel*, 7(2), 250-260.
- Karabulut, R. (2017). "Günümüz Dünyasından D-8'e Yeniden Bir Bakış", *Turkish Studies*, 12(8), 417-434.
- Levin, A., Lin F. C., ve Chu S. (2002). "Unit Root Tests in Panel Data: Asymptotic and Finite-Sample Properties", *Journal of Econometrics*, 108, 1-24.
- Linnemann, H. (1966). *An Econometric Study of International Trade Flows*, Amsterdam: North Holland.
- Othman, J., Acar, M. ve Jafari, Y. (2013). "Towards OIC Economic Cooperation: Impacts of Developing 8 (D-8) Preferential Trade Agreement", *The Singapore Economic Review*, 58(2), 1-18.
- Pesaran, M. H. (2004), "General Diagnostic Tests for Cross Section Dependence in Panels", University of Cambridge, Faculty of Economics, Cambridge Working Papers in Economics No. 0435.
- Pöyhönen, P. (1963). "A Tentative Model for the Volume of Trade between Countries", *Weltwirtschaftliches Archiv*, 90(1), 93-100.
- Tash, M. S., Jajri, İ. ve Tash, M. N. S. (2012), "An Analysis of Bilateral Trade between Iran and D-8 Countries", *Global Journal of Management and Business Research*, 12(2), 26-34.
- Taştekin, M. (2006). "Türk Dış Politikasında D-8", *Gazi Üniversitesi İktisadi ve İdari Bilimler Fakültesi Dergisi*, 7(2), 225-244.
- Tatođlu, F. Y. (2013). *Panel Veri Ekonometrisi*, İstanbul: Beta Yayıncılık.
- Tinbergen, J. (1962). "An Analysis of World Trade Flows," *Shaping the World Economy içerisinde*, Editör: Jan Tinbergen. New York, NY: Twentieth Century Fund.
- Türkan, Y. ve Alakuştekin, A. (2017). "Gelişen Sekiz İslam Ülkesinin (D-8 Ülkelerinin) Dış Ticaretinin Yeterlilik Analizi", *Journal of Emerging Economies And Policy*, 2(1), 137-162.
- White, H. (1980). "A Heteroskedasticity-Consistent Covariance Matrix Estimator and A Direct Test for Heteroskedasticity", *Econometrica*, 48, 817-838.
- Wooldridge, J. M. (2002). "Econometric Analysis of Cross Section and Panel Data", Cambridge, MIT Press.

IDENTIFICATIONS OF ABSENT FACTORS TO GENERATE SECOND-  
ORDER CHANGES IN UNDERGRADUATE STUDENTS ABOUT THE  
FUTURE LABOR MARKET

Ruben Chavez<sup>1</sup>

Federico González<sup>2</sup>

Beatriz Flores<sup>2</sup>

Received Date (Başvuru Tarihi): 08/08/2019

Accepted Date ( Kabul Tarihi): 24/12/2019

Published Date (Yayın Tarihi): 29/12/2019

ABSTRACT

Keywords

Knowledge  
management,  
second order change,  
cognitive,  
emotional,  
neural networks

The objective focuses on the identification and development of behavior patterns in the activities of the individual in the organization on the disposition to acquire new competences that allow to generate the change, as well as the formal management of the acquired knowledge are necessary elements to generate the change of second order. In this work we propose a mechanism with cognitive and emotional elements that activate the declarative knowledge (explicit) that is developed from behavioral knowledge (tacit) through the OSAR model, the perceptron type training algorithm is implemented to classify the synaptic weights on the threshold of activation on the cognitive and emotional elements in causal relation with the elements of knowledge management, competence and availability to change. Thus, the neural network allows the generation of the synaptic weights matrix to predict the processes of structural change evaluation and the second order changes (SOC) in order to generate learning in the organization.

GELECEK İŞGÜCÜ PIYASASINA KATILACAK LİSANS ÖĞRENCİLERİNDE İKİNCİL  
DERECEDE DEĞİŞİKLİK YARATACAK FAKTÖRLERİN BELİRLENMESİ

ÖZ

Anahtar Kelimeler

Bilgi Yönetimi,  
ikinci dereceden  
değişim, bilişsel,  
duygusal,  
nöral ağlar

Organizasyonda bireyin faaliyetlerinde, değişikliğin yaratılmasına izin veren yeni yeterlilikler edinme eğiliminde davranış şekillerinin tanımlanması ve geliştirilmesine ve ayrıca edinilen bilginin resmi yönetiminin, ikinci dereceden değişikliktir. Bu çalışmada, OSAR modeli aracılığıyla davranışsal bilgilerden (örtük) geliştirilen bildirimsel bilgiyi (açık) aktive eden bilişsel ve duygusal unsurları olan bir mekanizma önerilmektedir, sinaptik ağırlıkları eşik üzerinde sınıflandırmak için algılayıcı tipi eğitim algoritması uygulanmaktadır. Bilgi yönetimi, yetkinlik ve değişimin kullanılabilirliği unsurları ile nedensel ilişkide bilişsel ve duygusal unsurların harekete geçirilmesidir. Böylece sinir ağı, sinaptik ağırlık matrisinin oluşumunun, organizasyonda öğrenmeyi sağlamak için yapısal değişim değerlendirme süreçlerini ve ikinci derece değişiklikleri (SOC) tahmin etmesini sağlar.

**Citation:** Chavez, R., González, F., Flores, B., (2019), Identifications of Absent Factors to Generate Second-Order Changes in Undergraduate Students About the Future Labor Market, ARHUSS, (2019), 2(3):256-278.

1 Facultad de Químico Farmacobiología, Universidad Michoacana, Mexico. pintachavez@gmail.com

2 Facultad Ciencias Contables y Administrativas, Universidad Michoacana, Mexico., fsantoyo@umich.mx, betyf@umich.mx

## 1. INTRODUCTION

In the multidisciplinary field of cognitive science converge computational models of artificial intelligence and experimental techniques of psychology trying to develop precise and verifiable theories about the functioning of the human mind; (Russell, et. al. , 2004). Our argument focuses on the relationship of strategies with cognitive and emotional bases on changes in learning and transformation of the individual in organizational development (OD). Based on the observer, system, action and results (OSAR) model (Echeverria, 2009), the analysis is subject to conditions on the specific actions in each system in which the competences and the emotional intelligence of the individual, as observer for the generation of knowledge, intervene. The dynamic interactivity with the systems by the individual can be a trigger and generator of important decisions in the organization, and even better, if these decisions are socialized in a group of experts for validation (Nonaka & Takeuchi, 1999). Many times, decision making involves producing profound changes with a perspective of stability and well-being in organizational behavior. However, the incorporation of new repertoires of action or changes of the observers is not enough, but it is necessary to modify the system (Watzlawick, Weakland & Fisch 1974; Huff 2002, Echeverria, 2009). Thus, if the change of the observer is insufficient, it is necessary to convert new leaders capable of modifying the strategies of action in the systems Tichy (2004), so that the observer becomes his own evaluator of his results, and when these are not satisfactory lead to an ontological problem, which requires the observer's deepest reflection on the obtained results based on its boundaries between the biological and ethical domain that are manifested, Echevarría (2009). The failure to obtain the desired results the observer falls into justifications about the unsatisfactory results and the possible relationship that these have with the so-called outsourcing, which result in elements for the observer to be shielded from all responsibility, according to the obtained results and provokes the routinization of vices (Nelson R. R. 1991, Winter S. G. 1982). In this sense, the modifications of the actions intervene to obtain different results, known as first order change. Moreover, if this does not satisfy the demands of the moment, it requires analysis and deep reflection in order to enrich learning, which forces new ways of acting in formal schemes of transformational learning with a view to modifying the structures of the system, known as second order change (Bartunek et al., 1987, Echevarría R. 2009).



The changes and experiences of learning focus on the core of the observer and this can be different orders and interventions at different levels of depth. The learning experience intervenes in a conservation and knowledge management process, which regularly tends to be greater than transformational learning (Probst, et al 2001, Echevarría R. 2009). However, transformational learning directly impacts the individual and their relationships with the environment. Thus, the possibility of altering perspective in its instrumental (technical) relationship and its ethical domain are permanent. That is, there is a metanoia in the individual, Echeverría (2009). For the purpose of relating the theory of organizational development on the OSAR model and the cognitive and emotional influence on the second changes (SOC) that intrinsically intervenes the competences (C), the knowledge management (KM). We present a focus on synaptic weights on the network of cognitive and emotional variables (subjective) with the level of response in organizations facing the current demands of the market, which demands skilled labor, adaptability to stochastic changes and the management of expertise.

Organizations in the global economy face more and more competition each day in the face of the increasingly demanding market and how to process information in the short term so as not to be left out of the market itself. The quick adaptation of the changes with a flexible policy and committed to rapid and often radical changes, Robbins P. S. (1999). However, changes are accompanied by other dimensions such as emotional intelligence, knowledge management and the formation of well-designed skills that facilitate changes in strategies. Thus, in the processes of teaching and training there are levels and stages that are conforming of structure and composition towards a specific profile, so that the accompaniment in the learning process (incubation), will be fundamental to reach the objectives raised in the training. This training process is related to elements of emotional intelligence of the individual for acquisition of skills (S), availability to change (AC) and knowledge management (KM). This conversion of knowledge may be in partial agreement with the adaptive control of thought model (ACT), (Anderson J.R., 1976; Anderson J. R. 1983) proposed by cognitive psychology.

The structure of this paper is composed of: 1) Introduction of the elements that intervene in relations with cognitive and emotional bases with the dimensions of analysis: knowledge management, availability to change and competences, 2) Individual's cognitive and emotional influence as a theoretical basis in organizational behavior, which is divided into: 2.1) Cognitive and emotional relationship with knowledge management

and competence, 2.2) Cognitive and emotional relationship with availability to change and competencies, 3) OSAR model adapted to knowledge management, competencies and availability to change, the model is included in the first order change the intervention of knowledge: tacit, experience, simultaneous and analog; and in the change of the second order, knowledge intervenes: explicit, rational, sequential and digital for a transformation of structures. 4) Training algorithm (perceptron) of the system as an instrument of weight valuation between those desired in the labor market and the reality of the graduate. 5) Method is a survey of 78 reagents to 480 students and seven professionals related to the labor market. 6) The results obtained through the neural network. 7) Discussions about to results and theory. 8) Conclusions and 9) References.

## 2. COGNITIVE AND EMOTIONAL INFLUENCE

According to Goleman (1998) emotional intelligence is the capacity that determines the learning of practical skills based on one of the following five compositional elements: self-awareness, motivation, self-control, empathy and the ability to relate. Likewise, Extremera and Berrocal (2002): "Emotional Intelligence is the ability of people to attend and perceive feelings appropriately and accurately, the ability to assimilate and understand them adequately and the ability to regulate and modify our state of encouragement or that of others. " So, emotional intelligence intervenes in the daily activities of human beings and their development.

Emotions and feelings are collected from people depending on the area with which they have some kind of partial or permanent relationship with the social environment. Vargas (2013), establishes some of the basic principles that have demonstrated the importance of emotions and feelings in people's lives: human beings have basic emotional needs; each one has similar emotional needs, although different; emotional needs vary more in degree than in type; emotional needs vary more than physical needs; destructive feelings are indicators of emotional not found needs; the feelings are real and not debatable; invalidation destroys self-esteem; High self-esteem is needed for productivity, satisfaction at work and service to others. These elements are essential for group harmony, which in turn becomes mutual satisfaction of needs and mutual respect of feelings. There are several types of patterns that manifest the emotions of the human being, and the importance of communicating them. The more communication people express emotions and potentiate them by linking and connecting social networks,

emotions can serve as an internal moral and ethical compass and emotions are essential for good decision making. On the other hand, and according to Goleman (1998) he defined the characteristics of emotional intelligence: Independence (each person contributes a unique contribution to the performance of their work); Interdependence (each individual depends to some extent on others); Hierarchy (the capacities of emotional intelligence reinforce each other); Need (but not sufficiency, owning capabilities does not guarantee that they will end up being developed); Generic (usually applied to all jobs, but each profession requires different skills).

#### *Cognitive and emotional process*

In the development of second order changes, the individual intervenes as an initiator of changes and transformation in the organization, which forces us to consider cognitive and emotional processes. So, we resort to the description of variables using the Bar-On model, in which the individual is related to people inside the organization, as well as the external environment (networks). Thus, five components of the model are derived: intrapersonal, interpersonal, adaptability, stress management and general mood (Bar-On et al 2000, Ugarriza, 2001). In turn, Saarni (1990) describes emotional competence as the inclusion of eight interrelated emotional and social skills, which were demonstrated by Bar-On R. (2006), which when combined determine the effectiveness of human development:

Intrapersonal component-ability to understand and express our emotions and feelings. They are related to the variables: emotional self-knowledge, assertiveness, self-esteem, self-development and emotional independence. It evaluates the general self-identification of the individual in emotional self-awareness, assertiveness, self-realization and emotional independence and self-awareness. It comprises the following subcomponents: emotional comprehension (EC) of the self, assertiveness (AS), self-concept (SC), self-realization (SR) and Independence (IN).

Interpersonal component - ability to understand the emotions and feelings of others and to relate to other people. Then, the variables refer to empathy, social responsibility, and social relationships. The subcomponents are the following: empathy (EM), interpersonal relationships (IR) and social responsibility (SR).

Adaptability-ability component to manage change and solve intrapersonal or interpersonal problems. It refers to the ability to correctly assess reality, to be flexible in

the face of new situations, as well as to create solutions and solve problems. It includes the following subcomponents: problem solving (PS), reality test (RT) and flexibility (FX).

Component of stress management-ability to manage and control our emotions. It refers to the ability to tolerate pressure and to control impulses. It includes the following subcomponents: stress tolerance (ST) and impulse control (IC).Mood component-ability to generate positive attitudes and to self-motivate. It refers to optimism and happiness. This last variable acts as an indicator that measures the general degree of our social and emotional functioning. Optimism refers to the ability to know how to enjoy the presence of others, in addition to maintaining a positive attitude in adverse situations. Satisfaction refers to the ability to be satisfied with oneself and one's life. It includes the following subcomponents: happiness (HA) and optimism (OP).

### **2.1 Cognitive and emotional relationship with knowledge management (KM) and competences (C)**

The creation of organizational knowledge should be understood as a multiplying effect on all systems that make up the organization, so that the contributions made from the individual will have their fruits in the well-being for everyone in the organization and later, in society; the crystallization of these multiplier effects are manifested through the networks of knowledge. The origins of knowledge have their foundation from the epistemological dimension Polanyi M. (1966) Nonaka & Takeuchi (1997), who established the difference between tacit knowledge for first order change and explicit knowledge percussion transformation in formal and systematic language.

Labor, educational and leadership competences have a strong relationship with the acquisition, innovation and transfer of knowledge to generate second-order changes in organizations (see figure 1). For Nonaka & Takeuchi (1997), the evolution of knowledge has its origins in the beliefs and thoughts of people, knowledge is classified into tacit and explicit knowledge: tacit knowledge, consists in threefold: knowledge of the experience, the learning acquired by the person through the senses and corporal abilities; the simultaneous knowledge where its function is presented at the moment of applying it, that is, the here and now, the sensitivity of experimenting with the available resources at the moment and, the analogous knowledge, this has its effect of practical actions, (Aduriz-Bravo, 2001). On the other hand, explicit knowledge influences three types of knowledge as well: rational knowledge which is developed on the basis and application of scientific

methodology, aware of the self-criticism that promotes the evolution of one's knowledge; sequential knowledge with the visionary perspective on future events and predictions of agreements to the learned patterns; digital knowledge, the transformation of all those elements that make up knowledge and register it in a theoretical way for a complete socialization that generates autonomy (see Figure 1).

The main purpose of the knowledge-creating organizations is to generate certain autonomy and competitiveness, expressed as an autopoietic system, Matura H. Varela F., (1980). In business organizations, self-organizing teams provide powerful tools to adapt the circumstances in order for individuals to act autonomously. But everything demands a preparation and training, in turn induces the type to change and stability of the structures that consciously dispose to operate using different individual approaches, Bartunek, et al (1987). The training can be divided into three types Nonaka & Takeuchi (1997), type "A", similar to a relay race, in which group relations are independent, likewise, their development is clearly separated from each other, that is, the courier is passed from one group to another; the second type "B" (sashimi system in Fuji Xerox), where the relationship is minimal, but sufficient to function as a kind of incubation when they are in intersection, and the "C" type where the levels of involvement and relationship between groups is more extended. In this stage, the interaction of the organization and the external environment is stimulated.

The training processes have fluctuation, which is different from the total disorder and is characterized by the "order without recurrence" a type of order whose pattern is difficult to predict at the beginning, (Gleick, 1987). So, the processes of prediction and measurement of knowledge can be affected by other factors; it is difficult to consider knowledge as an asset in current accounting systems, so that it remains hidden Probst G. et. al (2001). Then, the need arises to incorporate cognitive and emotional aspects that are related to the knowledge acquired in the different stages of formation of the individual in the organization. Regularly, attention is focused on aggregating financial indicators that do not show causal relationships, therefore, we cannot know how much these aggregated figures affect changes in the knowledge base, Probst G. et. al (2001). On the other hand, Burgelman R. A. (1996) affirms that competences promote learning. Likewise, Chang (1996) says that learning allows diversification and corporate success. The competences in the modified OSAR organizational system (Figure 1), advance through different stages of development, starting from the total lack of understanding of the causal relationships

involved, or in the routinization of the knowledge acquired in their representations: tacit, by experience, the simultaneous and the analog; in a state of first order change. And when this state is unsatisfactory, it forces the reprogramming of training processes and the formalization into a more complex knowledge represented by: explicit, rational, sequential and digital as a basis for second order change. In an organization, knowledge can be evaluated by adopting an evolutionary model of competences in the search for: influences, how to measure them, control and stability (statistical methods); followed by the prediction, understanding and identification of patterns that identify cause and effect relationships on knowledge, Probst G. (2001).

## **2.2. Cognitive and emotional relationship with the availability to change (AC) and competences (C)**

Today's organizations face a dynamic and changing environment, immersed in the factors that affect the nature of workforce, technology, economic crises, the demand for specific skills, social trends and world politics; Robbins P. S. (1999). In this sense, the behavior and organizational performance strongly influences the cognitive and emotional elements on the new increasingly complex challenges, according to Jellison JM (2007), the behavior of the worker's performance is shown in the curve of J (according to his form), which has five stages: the first "the plateau", in which the new strategies conflict with the comfort state of the workers, who operate with established patterns. The individual feels comfortable, or else in a state of programmatic behavior, Davenport, (1999); propitiated by the stability of thought and economy where the risks tend to zero and the execution of a change is reduced to an oppression to it, Jellison J. M. (2007). Thus, a process of routinized in the behavior of the individual is established (Nelson R. R. 1991, Winter S. G. 1982). In this stage, it triggers an automatic resistance to the information and to its refutation that natural are guided and developed in dominant emotions by fear and anxiety. When it is not known exactly what a change will imply a lack of knowledge and information (Probst, et al, 2001) that result in anger and negative effects on the state of mind, Coleman (1996). At this stage he has an approach to the emotional cliff and falling into the cliff. Second stage: "the cliff", the awareness of facing new challenges and ways of doing things creates uncertainty and entropy in individuals. Where the patterns of the first stage are reversed and with it, the growth of consecutive failures, similarly with the state of emotions. In a natural way, a defense or resistance mechanism is created. When

the new forms do not work, almost always resort to return to previous practices, the seduction of the past becomes stronger presenting a strong opposition or "inertia" according to Huff S. A. et al. (2002). Followed by the third stage: "the valley", significant positive changes can be presented, when the mastery of the tasks is being successful, they encourage a motivation, however, the failures may persist, in a trial and error trajectory that will result costly. Although the performance can decrease and with it the negative effect, their worst fears have already been overcome, and over time the successes begin to accumulate and mood is positive. Continuing with the fourth stage: "the ascent", the performance improves substantially and with it, the emotions activating the motivational factor. As the curve begins to rise, people respond to problems and possible solutions and start the constructivist and formal quest to solve contingencies (Nonaka, Takeuchi, 1997). Finally, the fifth stage: "the top", from the second stage to the fourth the performance was below the level of the plateau. With the accumulation of promotions reaches the level of tie with the old way of doing things (plateau). Now the workers are skilled in the new way of doing business, during this stage the performance is increasing and the accumulation of successes generating tension favor change (Huff S. A. et al., 2002), substantially reducing errors and reducing costs, and thus, propitiate availability to change.

### **3. OSAR MODEL ADAPTED TO KM, C AND AC**

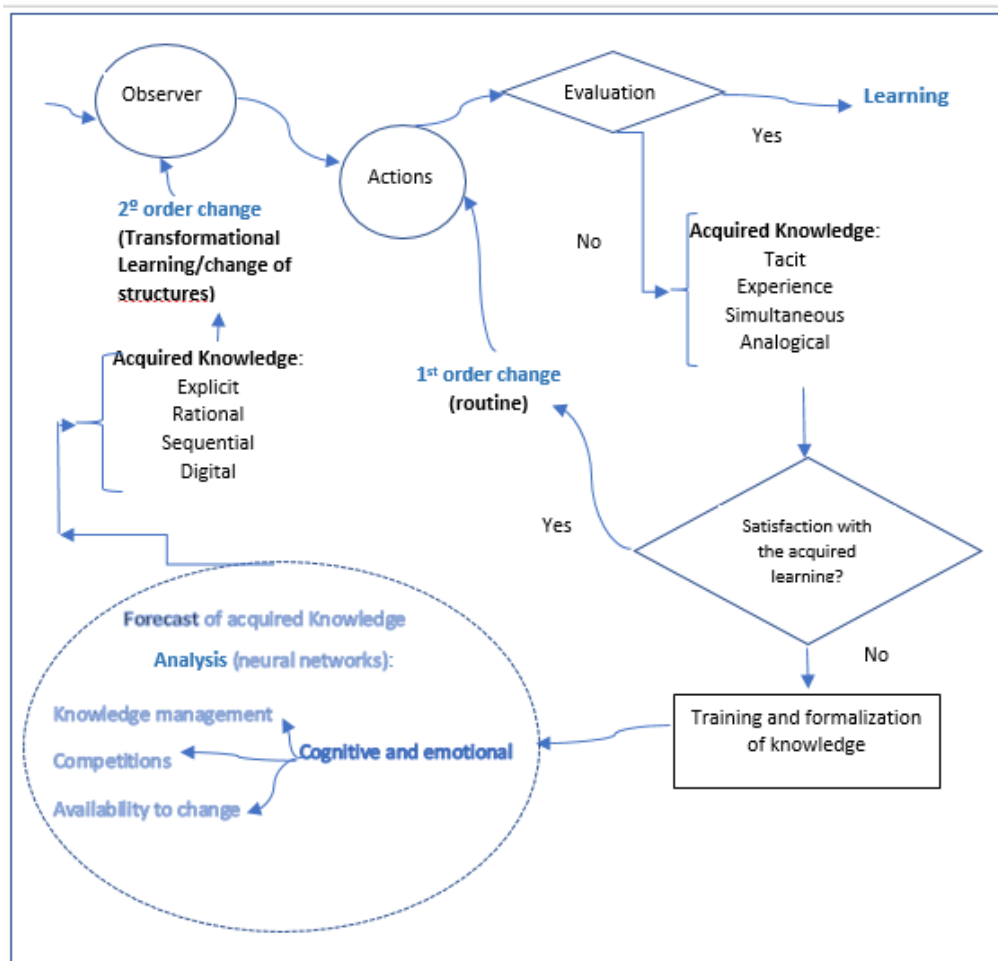
The proposal starts based on the OSAR model, focused on the analysis of emotional intelligence and knowledge during the process of induction, training and operability that affect the satisfaction of the parties involved. The system contains the observers as the elements of participation on organizational development, which affects the set of actions according to the competences, autonomy and reinforcement of the processes of transformation of goods and services marked by the understanding, acceptance and alignment of the current strategy (Davenport T. 1999, Huff SA et al. (2002). The actions are evaluated by the observer (Echevarría, 1999) through tacit knowledge, experience knowledge, simultaneous knowledge and analogical knowledge, Nonaka and Takeuchi (1997) So, when evaluating, it will be possible to establish whether there is satisfaction according to the expected patterns, being positive it will be in a state of first order change, (Echevarría, 2009), or of routinization, Nelson RR 1991, Winter SG (1982), otherwise, the organizational behavior will be in a state of uncertainty and discontent, which forces to reformulate the strategies. New strategies in the organization may create even more

uncertainty at the beginning, however, the conscious modification of the present scheme in a particular direction to the new structure, Bartunek et al (1987), and with the socialization of the new objectives and vision to improve the current situation to reach acceptable levels on the new provisions, this obliged to establish an induction and training program aligned to the new strategies. Meanwhile, there will be those who are in favor of the new initiative (increase of Stress) and those who do not (increase in Inertia), generating a dichotomy between both parties. What demonstrates the "discontent" and availability to change, which is related to the motivation and emotional stability of the staff, therefore, there are barriers of second order change, Peggy A. (1999). In this sense, the availability to the second order change will be when the tension (stress) is greater than the inertia, Huff S. A. et al. (2002).

When there is availability of the workforce for change, the formalization process begins based on the relationship of emotional intelligence with knowledge management: explicit, rational, sequential and digital; the relationship between the emotional situation and the new competences that motivate the purpose of organizational change, White R. W. (1956); and the relationship between emotional situation and availability to change (Huff S. A. et al., 2002). Thus, training of members of the organization aware of the new scheme is required and thus, more available to the change they see in a clear way, or a change of the third order, Bartunek et al. (1987).

Training occurs in the relationship between the dimensions of competence, knowledge management and availability to change are applied in a perceptron-type neural network, the input variables being the emotional intelligence of the individual. It is thus, in the formalization of the system where we want to know the prognosis of transformational learning that allows to consolidate the second order change, Figure 1.





**Figure 1.** OSAR model adapted to KM, C and AC

#### 4. SYSTEM TRAINING ALGORITHM

Many valuations on the performance of personnel in the training, acquisition of knowledge, skills and training of the people results in having very few reliable bases of consolidation to guarantee efficiency, since there are no tools that allow to value the qualitative (intangible asset). And even more so when you want to make predictions or forecasts about the levels of learning and knowledge acquisition of individuals and, often it turns into responses with a high level of subjectivity, according to the appreciation of the knowledgeable people of the topic to be evaluated for the best of the cases. So, it is necessary that the assessments can be made through the analyzed information on the knowledge base (Matviychuk A. 2006, Probst G. 2001) and thus, have consistent basics on decision making, but when requires formalizing the findings is even more complex. However, due to this subjectivity, a tool is used that can value these assessments through

linguistic labels transformed on a quantitative basis (considering the knowledge base), and if, in addition, there are multiple factors that intervene in the conceptualization of the variables and their different weights for each variable, under these conditions it is very complicated to arrive at the solution manually. Therefore, these phenomena with so many variables and weights are treated with neural networks that are part of artificial neural networks and through several successions of registered values according to the knowledge base; new values can be obtained in the network output, and thus, the neural networks model learns to optimize these parameters represented in their minimum deviation between the forecast and the data of the knowledge base. The knowledge base allows to establish the set of rules that are necessary to formalize the entry and exit of the variables. The assignment of the set of input variables,  $\{x_1, x_2, x_3, \dots, n_n\}$  and the proposed output values.

The artificial neural networks only emulate a very simple part to what is the functioning of the human brain, Ponce C. P., (2010). However, the application of this tool allows the starting point to represent the rules and additional instructions, with which the development of the phenomenon is described. The neural network is generalized through the learning model through the comparison of neuron results with respect to previously identified patterns, so that we have a forecast of the behavior of the phenomenon, wishing it to be the minimum possible value on the criteria of quality and the optimization of these criteria and decisions, according to:

$$\varepsilon_i = (t_i - a_i) \quad (1)$$

Where:  $t_i$  is the expected exit value for the model, while  $a_i$  is the real neuron value, representing the  $i$  stage of learning.

There are many approaches in which the development of minimizing the learning criteria of the neural network is specified. The application opportunity of many algorithms depends on the type of membership function. The estimation of the error with propagation Networks, the initiation in weights and random activation threshold, in cycles (epochs) of training, in the transfer function; log-sigmoide, Hagan T. M. et al. (2015):

$$a_i = \frac{1}{1+e^{-n}} , \quad 0 \leq n \leq 1 \quad (2)$$

therefore, the transfer function in MatLab code is:

$$a_q = \text{logsig}(w_{qj}p_q + b_k) \quad (3)$$

Where:

$a_q$  = neuron exit

$w_{qj}$  = weight matrix

$p_q$  = training pattern

$b_k$  = activation threshold

The weights are adjusted:

$$w = w + \varepsilon_q p_q^T \quad (4)$$

Activation threshold:

$$b_k = b_k + e_q \quad (5)$$

For the learning model, recurrent relationships can be used, which minimize the criterion of weights and activation threshold (Matviychuk A. 2006, Ponce C. 2010).

## 5. METHOD

The main objective is to know, if the students are prepared to face the change of second order according to the demands of the labor market. The analysis and processing of the data are performed in two stages, the first one gathers the data from the questionnaire to students graduated from the chemical-biological area at the Universidad Michoacana, Mexico, in three factors: knowledge management (KM), competences (C) and availability to change (AC). In addition, the survey is also applied to professionals, academics, managers of the chemical, pharmaceutical and clinical laboratories, which establish the learning vector. The survey is based on the model of Bar-On, 2000, which was applied to students in the degrees of Chemical Engineering, Chemical Pharmacobiology and Biotechnology of a total of 480 students of the last year of the degree and 17 external professionals. The data are collected from 78 items that are related to the cognitive and emotional elements and KM, C and AC factors; in turn, these make up the SOC and through the confirmatory factorial analysis and the mean on items (software: SPSS, table 1) of the survey the values are obtained in a range of [0, 1]. The second stage is the conformation of the matrices: p and me of the graduates and professionals (experts), respectively. Finally, the matrices are applied in a neural network

of the perceptron type, with the aim of knowing those elements of (KM), (C) and (AC) that are weaker and able to establish strengthening strategies.

**Table 1.** Concentration of results of the confirmatory analysis survey (SPSS) in the three factors:

	Kaiser-Meyer-Olkin measure of sampling adequacy	Sphericity test Bartlett, $\chi^2$	l d	Sig	% of cumulative variance by component	Number of components
cognitive and emotional vs KM	.800	563.329	210	.000	73.578	8
cognitive and emotional vs C	.699	155.231	55	.000	64.142	4
cognitive and emotional vs AC	.706	325.901	171	.000	41.065	3

Thus, the matrix p (table 2), is composed in the first eight columns to the knowledge management (KM):

*A = administration by objectives, B = vision of the environment, C = knowledge spaces, D = construction of formal structures, E = comparative tests, F = knowledge assets, G = knowledge flow, H = adequate transfer of information.*

The following four columns correspond to the competences (C):

*I = mastery of fundamental competences, J = learning to know, K = learning to do, L = learning to convert.*

And finally, the remaining three columns are for availability to change (AC):

*M = availability to change, N = generate changes in structures, O = influence others to improve the work environment.*

Likewise, the cognitive and emotional elements are in the rows of matrix p, (table 2):

*EU = emotional understanding, AS = assertiveness, SC = self-concept, SR = self-realization, IN = independence, EM = empathy, IR = interpersonal relationships, SR = social responsibility, PS = problem solving, RT = reality test, FX = flexibility, ST = stress tolerance, IC = impulse control, HA = happiness, OP = optimism*

The relationship of cognitive and emotional elements are arranged in rows and the elements of second order change are arranged in columns on the consultation with experts to form the incidence matrix p, (Kaufmann A. Gil A; 1988), which is expressed in perceptron code in MatLab, for the expected vectors (patterns) of each of the dimensions: Knowledge Management, Competences and availability to change, according to the matrix, p:

**Table 2.** Matrix p of the bachelor interns

	A	B	C	D	E	F	G	H	I	J	K	L	M	N	O
CE	.57	0	.54	.65	0	0	.65	.64	0	0	.57	0	.57	.31	.57
AS	.54	0	.6	.54	.54	0	.54	.54	0	.54	.54	.54	.54	0	.57
AC	.83	0	0	.83	0	0	.58	0	0	.6	0	0	.63	0	.83
AR	.84	0	.63	.61	.63	.63	0	0	0	0	0	.77	.63	0	.63
IN	.78	0	0	.5	0	0	0	0	0	.8	0	.78	.6	0	.86
EM	.64	0	.53	.65	0	.76	.65	.65	.65	0	0	.61	.64	0	.49
RI	.65	.65	.65	0	0	0	.65	.56	0	.57	0	0	.65	.65	.65
RS	.37	.36	0	.83	0	0	.83	.83	.82	0	0	.37	.37	.77	.63
SP	.76	.62	.59	.61	.59	0	0	.62	.56	.62	.58	.76	.62	0	.82
PR	.66	0	.3	.66	.6	.76	.76	0	.58	.75	.75	.75	.6	.75	.58
FX	.59	.59	.59	.57	.59	0	.59	.59	.59	0	0	.65	.59	.59	.65
TE	.76	0	.79	0	.76	.76	0	0	0	.54	.55	0	0.6	0	.76
CI	.54	.54	.54	0	.54	0	0	.62	.56	0	0	.59	.54	.62	.86
FE	.58	0	0	.56	0	0	.59	0	0	.56	0	.51	.6	0	.83
OP	.63	.65	0	0	0	.63	0	0	0	.79	0	0	.75	.68	.78

The matrix of professionals (experts):

**Table 3.** Matrix of experts, me

	A	B	C	D	E	F	G	H	I	J	K	L	M	N	O
CE	.83	0	.88	.9	0	0	.9	.81	0	0	.83	0	.83	.81	.83
AS	.77	0	.81	.59	.59	0	.77	.77	0	.77	.59	.59	.77	0	.84
AC	.83	0	0	.83	0	0	.81	0	0	.83	0	0	.88	0	.83
AR	.88	0	.88	.87	.76	.88	0	0	0	0	0	.83	.88	0	.88
IN	.88	0	0	.84	0	0	0	0	0	.8	0	.86	.9	0	.86
EM	.77	0	.88	.81	0	.9	.81	.81	.81	0	0	.75	.77	0	.71
RI	.8	.8	.8	0	0	0	.8	.9	0	.83	0	0	.8	.8	.8
RS	.5	.5	0	.9	0	0	.9	.9	.8	0	0	.5	.5	.88	.84
SP	.81	.84	.77	.77	.76	0	0	.84	.64	.84	.76	.81	.84	0	.88
PR	.77	0	.81	.88	.76	.88	.88	0	.75	.75	.75	.75	.77	.75	.61
FX	.81	.81	.81	.81	.76	0	.81	.81	.81	0	0	.83	.81	.81	.9
TE	.83	0	.88	0	.76	.83	0	0	0	.76	.83	0	.8	0	.83
CI	.6	.81	.81	0	.76	0	0	.81	.62	0	0	.8	.81	.77	.77
FE	.75	0	0	.64	0	0	0	0	0	.83	0	.76	.88	0	.83
OP	.7	.81	0	0	0	0	0	0	0	.86	0	0	.9	.81	.84

The learning vector for the perceptron, is composed by the product of the matrix of experts, me and the activator vector of ones, as follows:  $Vl = [1\ 1\ 1\ 1\ 1\ 1\ 1\ 1\ 1\ 1\ 1\ 1\ 1\ 1\ 1\ 1\ 1] * me$ . Thus, the multiplication of diffuse matrices, are combined with operators *max – min*.

$$V(\mu(a_1, b_2) \wedge \mu(b_2, c_1)), \dots, V(\mu(a_1, b_3) \wedge \mu(b_3, c_1)), \dots, V(\mu(a_1, b_4) \wedge \mu(b_4, c_1)), \dots, etc$$

(6)

Then, the learning vector is:  $soc = [.88\ .84\ .88\ .9\ .76\ .9\ .9\ .9\ .8\ .86\ .83\ .88\ .88\ .88\ .9]$

So, the code in MatLab, is considered the random process of the synaptic weights, w and the threshold of activation, b in an iterative process that goes from q = 1 to Q in the activation function  $aq = \text{logsig}(wpq + b)$ , evaluating the error between the learning vector

(expert professionals) and the activation function of the matrix p, expressed as:  $eq = tq - aq$ , followed, by the update of the synaptic weights and the activation threshold ; finally, the iterative cycles are closed.

## 6. RESULTS SIMULATION

Result of the simulation in four cases of iterations of 100, 500, 750 y 1000:

**Case 1:** the simulation is through 100 iterations or epochs, so that a second order change can be generated, applying the code in MatLab:

**Table 4.** Simulation to 100 iterations

	A	B	C	D	E	F	G	H	I	J	K	L	M	N	O
eaverage (1.0e-04):	.008	.138	.066	.080	.425	.0001	.002	.013	.015	.009	.371	.228	.206	.038	.042
w =	-.984	.073	-.495	-.356	.261	.407	.330	0.091	-.056	-.673	.278	-.204	.565	-.279	1.282

$b = 1.0789$

The elements that present an important level to attend are the comparative tests (5 or E), followed by learning to do (11 or L), continuing in descending order for availability to change (12 or M) and vision of the environment (2 or B)

**Case 2:** SOC in 500 iterations:

**Table 5.** Simulation at 500 iterations

	A	B	C	D	E	F	G	H	I	J	K	L	M	N	O
eaverage (1.0e-05):	.041	.040	.206	.160	.420	.0002	.059	.006	.040	.055	.862	.270	.375	.003	.004
w =	-.30	-.185	1.100	.244	.716	.856	.536	1.248	-.855	-.649	.114	-.049	1.173	-.085	2.025

$b = -0.6409$

Here the elements to attend are 11 or K (learn to do), followed in descending by 5 or E (comparative tests), 13 or M (availability to change) and 12 or L (learn to convert).

**Case 3:** SOC in 750 iterations:

**Table 6.** Simulation to 750 iterations

	A	B	C	D	E	F	G	H	I	J	K	L	M	N	O
eaverage (1.0e-05):	.030	.019	.117	.131	.307	.0001	.052	.0005	.0360	.037	.648	.171	.239	.008	.005
w =	-.05	-.180	1.267	.394	.764	.786	.559	1.259	-.807	-.701	.140	-.060	1.181	-.149	1.723

$b = -0.442$

Similar to case 2, the elements to be addressed are learning to do, followed downward by comparative tests, readiness to change and learn to convert.

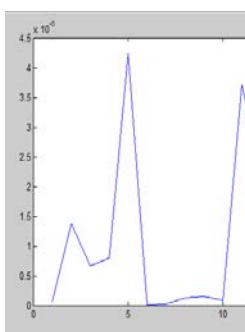
**Case 4:** SOC in 1000 iterations:

**Table 7.** Simulation to 1000 iterations

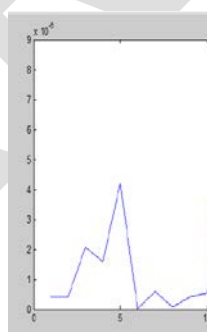
	A	B	C	D	E	F	G	H	I	J	K	L	M	N	O
eaverage (1.0e-05):	.023	.012	.081	.103	.234	.0002	.042	.0001	.029	.027	.496	.124	.173	.008	.004
w =	.007	-.191	1.296	.412	.778	.785	.567	1.287	-.811	-.702	.135	-.059	1.193	-.150	1.700

$b = -0.4602$

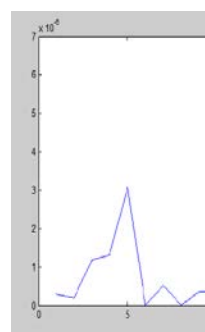
The summary of average errors and missing factors identifiers for the four cases that correspond to 100, 250, 750 and 1000 iterations are:



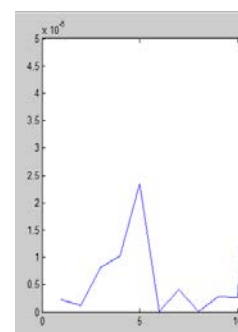
**Figure 2.**  
Average error for every 100 iterations



**Figure 3.**  
Average error for every 500 iterations



**Figure 4.**  
Average error for every 750 iterations



**Figure 5.**  
Average error for every 1000 iterations



Finally, in all the presented cases, there are four peaks of elements that have to be addressed in order to favor the SOC. The highest peak corresponds to the K (learn to do) of competences, followed downwards by E (comparative tests) of the knowledge management factor, the other peak is M (availability to change) in competition and L (learn to convert) also in the competences factor.

## **7. DISCUSSIONS**

In the differences of errors between what is desired by the professional in the labor market and the real values of the students (Figures 2 to 5), four significant patterns are identified, which are difficult to assimilate by graduate. Thus, after more than 500 iterations the patterns identified are "Learn to do" related to competencies, with greater difficulty to assimilate, followed by "Comparative tests" related to knowledge management continuing with "Availability to change" related to availability to change and, finally, the one with the lowest degree of assimilation "Learn to convert" related to competencies. Then, it can be inferred that the graduate presents insecurity and ignorance of facing the provisions of the labor market. Which leads to the implementation of tasks that foster innovation and the development of behavioral knowledge (tacit), experience, simultaneous and analogical that generate a knowledge base, (Matviychuk A. 2006, Probst G. 2001), which a first order context, based on current needs. The evolution knowledge base, that subsequently be formalized in dissemination events to generate explicit, rational, sequential and digital knowledge (Nonaka & Takeuchi, 1997) through the modified OSAR model to consolidate the transformation of structures and achieve a Second Order Change.

## **8. CONCLUSIONS**

In internal evaluation models, internal indexes are used, without clear evidence of how knowledge resources are being developed, compared to competitors. The skills and abilities of individuals are measured, but collective knowledge is neglected. It usually happens that only the inputs are measured (cost of training) and not the results (the success of the training). Tangible and intangible assets are measured at different scales. According to Probst et al (2001) the knowledge indexes through the Balance Record Card (BRC), which is an activity of non-isolated knowledge management must be compatible with the administration and supervision systems (Kaplan and Norton , 1996, "The Value Explorer" Andriessen D. 2000, Technology Broker, Brooking A. 1996, University of West

Ontario Bontis N. 1998, Navigator of Skandia, Konrad de Sveiby and Norton & Kaplan among others) where joint knowledge is included in the objectives to evaluate. This strategic administrative tool seeks to link operational interventions in the knowledge base with long-term objectives. However, in the perspective of learning and growth, only the people of the organization, through their knowledge, skills and attitudes will be able to devise and raise processes and products for compliance and customer satisfaction. In this consideration of learning, that provides the organization to be able to count on sufficiently prepared workers propitiating the growth and integral development, Fernández Hatre (2001). Therefore, through the proposal made here, is to offer an alternative or support methodology (BSC) that integrates cognitive and emotional elements, in relation to KM, C and AC according to the OSAR model to assess the second order change based on the probabilistic model Huff SA et al. (2002) on acquired knowledge: tacit, experience, simultaneous and analog. In order to achieve that the tension in probabilistic terms is sufficient greater than the inertia, and then there is a possibility of change. Followed by the formalization of acquired learning processes, on the classification of cognitive and emotional patterns that most influence the process of knowledge transformation: explicit, rational, sequential and digital to generate new structures. This classification facilitates the process of relationship between cognitive and emotional elements with the elements: knowledge management, competences and availability to change. Thus, the formalization of the acquired knowledge and its transformation allow complete formalization in its structures and the increase of explicit knowledge in the organization.

## REFERENCES

- Álvarez de Zayas, C.M. (1996). *Hacia una escuela de excelencia*. Cuba: Editorial Academia.
- Anderson J. R. (1976) *Language, memory, and thought*, Hillsdale, NJ-Erlbaum
- Anderson J. R. (1983) *The architecture of cognition*, Cambridge-HardvardUniversity Press
- Andriessen D., Tissen R. (2000) *Weightless wealth*. Financial Times. Prentice-Hall.
- Adúriz-Bravo (2001) *Revista: Enseñanza de las ciencias*. Vol 19 No.12, pag. 235-238
- Bar-On et. al. (2000). *The handbook of emotional intelligence*. Ed. JOSSEY-BASS, San Francisco, USA
- Bar-On R. (2006). *The Bar-On model emotional-social intelligence (ESI)*, *Psicothema*, vol 18 supl. Pp 13-25.
- Bartunek et al (1987). *The journal of applied behavioral science* vol.23/No. 4, pg.496.
- Bontis N. (1998) "Intellectual capital: an exploratory study that develops measures and models, management decision", vol. 36 No. 2, pp. 63-76.
- Burgelman R. A. (1996). *A proceses modelo of strtegic business exit: implications for evolutionary perspective strategy*, *Strategic Management Journal*, num 17, pp. 193-210.
- Chang S. J. (1996) *An evolutionary perspective on diversification and corporate restructuring: Entry, exit and economic performance during 1981-1989*, *Strategic Management Journal*, num 17, pp. 587-661.
- Davenport T. (1999) *Capital Humano Ediciones y gestión 2000*. Pp.147
- Echeverría R. (2009). *El observador y su mundo* Ed. Granica. Buenos Aires, Argentina.
- Extremera, N., y Fernández- Berrocal, P. (2002). *La importancia de desarrollar la inteligencia emocional*. *Revista Iberoamericana de Educación*.
- Extremera, N., y Fernández- Berrocal P. (2004). *El papel de la inteligencia emocional en el alumnado: evidencias empíricas*. *Revista Electrónica de Investigación Educativa*, 6 (2), 4-8. Extraído el 23 de Abril de 2009 desde <http://redil.uabc.mx/vol6no2/contenido-extremera-htm/>
- Gleick (1987) *Non linear system* ed. Mountain Man Graphics, Australia
- Goleman, D. (1996). *Inteligencia emocional*. Madrid: Cairos.
- Goleman, D. (1998). *La Inteligencia emocional*. (6ta. ed.). Buenos Aires: Zeta.
- Hagan T. M. et al. (2015). *Neural Network Design*. Second edition San Bernardino,CA, USA. Pp.(2-17)
- Huff S. A. et al. (2002) *El cambio estratégico*., Oxford University, impreso en México.
- Jellison J. M. (2007). *Gestión de la dinámica del cambio* Ed. McGrall Hill, México.

- Kaplan R. S., Norton D. P. (1996). Cuadro de mando integral (The balance scorecard) Ed. Gestión 2000, 2ª. Edición. Kaufmann A. Gil A. (1988) Modelos para la investigación de efectos olvidados, editorial Milladoiro, Vigo.
- Matura H. Varela F., (1980). El árbol del conocimiento. Las bases biológicas del conocimiento humano. Ed. Debate, España.
- Matviychuk A. (2006) Fuzzy approach to identification and forecasting of financial time series using Elliot wave theory. Fuzzy Economic Review, volumen XI, Number 2, page 59-61.
- Nonaka I. Takeuchi H. (1997) La organización creadora de conocimiento. Oxford University Press. México.
- Nelson R. R. (1991) Why do firms differ and how does it matter? Strategic Management Journal, Num. 12, pp 61-74
- OCDE (1999) Telecommunication database 1999. París: OCDE
- OCDE 1999B) "Science, Technology and industry. Scoreboard 1999. Benchmarking Knowledge-based-Economies".
- París OCDE. [Http://w.w.w. oecd.org/dsti/sti/stat-ana/prod/scorebd\\_summ.htm](http://www.oecd.org/dsti/sti/stat-ana/prod/scorebd_summ.htm) [consulta: [Http://w.w.w. oecd.org/dsti/sti/stat-ana/prod/scorebd\\_summ.htm](http://w.w.w.oecd.org/dsti/sti/stat-ana/prod/scorebd_summ.htm) ta:03/07/2016]
- Peggy A. (1999). Educational Research and Development. Volumen 47, issue 4, pp. 47
- Polanyi M. (1966) The Tactic Dimensión Press in University of Chicago
- Ponce C. P. (2010) Inteligencia artificial, con aplicación a la ingeniería. Ed. Alfaomega, México.
- Probst et al. (2001) Administración del conocimiento. Editorial Prentice Hall, México.
- Robbins P. S. (1999). Comportamiento organizacional, Ed. Pearson, Prentice Hall, México.
- Russell, et. al. (2004). Inteligencia artificial, Ed. Pearson Prentice Hall. España.
- Saarni C. (1990). Emotional competence. How emotional and relationships become integrated. In R. A. (Thompson): socioemotional development. Nebraska simposium on motivation, vol. 36, pp 115-182.
- Tichy Noel M. (2004) Líderes en acción. Primera edición, CECSA reimpresión en México.
- Ugarriza, N. (1997) La evaluación de la inteligencia emocional a través del inventario de Bar-On (I-CE) en una muestra de Lima Metropolitana. Lima: Universidad de Lima.
- Ugarriza, N., y Pajares, L. (2001). Adaptación y estandarización del inventario de inteligencia emocional de Bar-On ICE: NA, en niños adolescentes (2da. ed.). Lima: Amigo.
- Vargas, J. (2013). La inteligencia emocional en la educación. (1era ed.). México: Groppe Libros.
- <http://www.internetworldstats.com/central.htm> [consulta: 18/10/2017]

White, R. W. (1959). Motivation reconsidered: The concept of competence. *Psychological Review*, 66(5), 297-333.

Winter S. G. (1982) *An evolutionary theory of economic change*, Cambridge University, Press Cambridge.

**BULGARİSTAN'DAN GERÇEKLEŞEN DIŞA GÖÇÜN SOSYO-EKONOMİK  
ETKİLERİ**

Mustafa DEMİR<sup>1</sup>

Received Date (Başvuru Tarihi): 07/12/2019

Accepted Date (Kabul Tarihi): 27/12/2019

Published Date (Yayın Tarihi): 29/12/2019

**ÖZ**

**Anahtar Kelimeler**

Bulgaristan,  
Göç,  
Göçmen,  
Nüfus Düşüşü,  
Göçmen Dövizi

1990'lı yıllarla birlikte Bulgaristan'dan yurt dışına yoğun bir göç gözlenmeye başlamıştır. Bahsi geçen dışa göçler ilk aşamada yasa dışı (belgesiz) göç kategorisindeyken daha sonraki dönemlerde AB üyeliğinin getirdiği olanaklar çerçevesinde yasallaşmıştır. Temel motivasyonunu ekonomik kaygıların oluşturduğu bu dışa göç akımları, ülke üzerinde birtakım olumlu ve olumsuz etkiler göstermektedir. Öncelikle ülkenin nüfusunda ciddi oranda bir düşüşe yol açan dışa göç, işgücü piyasalarında kıtlıklara ve sosyal sermaye kaybına neden olmaktadır. Nüfusun yaşlanması, boşanma oranlarının artması ve yükselen ırkçılık da dışa göçün olumsuz etkileri arasında sayılmaktadır. Ülkeye giren göçmen dövizlerinde yaşanan artış ve bu bağlamda göçmen dövizlerinin, hanehalklarının yoksulluğa karşı korunmasında olumlu etkileri gözlenmektedir. Çalışma, Bulgaristan'dan dışa göç konusunun sosyo-ekonomik etkilerini incelemeyi amaçlamakla birlikte, Türkiye'de daha önce incelenmemiş bir konu olması nedeniyle de literatürde gözlemlenen boşluğu doldurmak ve karar vericilere birtakım önerilerde bulunmak amacıyla kaleme alınmıştır.

**THE SOCIO-ECONOMIC IMPACTS OF EMIGRATION FROM BULGARIA**

**ABSTRACT**

**Keywords**

Bulgaria,  
Migration,  
Emigrant,  
Population Decline,  
Remittance

In the 1990s, there was an intensive migration from Bulgaria to abroad. The said migration was in the illegal (undocumented) category at the first stage and was later legalized within the framework of the possibilities of EU membership. These outflows, whose main motivation is economic concerns, have some positive and negative effects on the country. First of all, external migration, which caused a significant decrease in the population of the country, causes famine and loss of social capital in labor markets, while aging population, increasing divorce rates and rising racism are among the negative effects of migration. On the other hand, the increase in remittances and the positive effects of remittances on the protection of households are observed. The study Although intended socio-economic impact study of the outward migration from Bulgaria, due to a not previously studied the subject in Turkey, to fill the gap observed in the literature and has been drafted in order to include decision-makers in a number of suggestions.

**Citation:** Demir M. (2019), Bulgaristan'dan Gerçekleşen Dışa Göçün Sosyo-Ekonomik Etkileri, ARHUSS, (2019), 2(3):279-296.

<sup>1</sup> Bursa Teknik Üniversitesi, Sos Bil. Enstitüsü Uluslararası Ekonomi Politikası Anabilim Dalı Yüksek Lisans Programı, mustafa.demir16@yandex.com

## 1. GİRİŞ

Bulgaristan'da komünist rejimin yıkıldığı 1990'lı yıllardan itibaren dışa göç artış göstermiştir.<sup>2</sup> Komünist dönemde birtakım kurallara bağlanan göç olayı sınırlı kalmışken rejimin yıkılmasının ardından göçlerde büyük bir artış gözlemlenmiştir. Önceleri belgesiz göçmenler üzerinde daha gevşek politikaları olan İspanya gibi ülkelere yönelen göç, 2001 yılında Bulgaristan vatandaşlarının AB ülkelerine vizesiz seyahatini öngören uygulamanın yürürlüğe girmesiyle daha ziyade Batı Avrupa'nın gelişmiş ülkelerine kaymıştır (Markova ve Reilly, 2007: 56). Bu dönemde 180 gün içerisinde 90 günlük kalış hakkı verilmiş olmakla birlikte emeğin serbest dolaşımı öngörülmemiştir. Dönemin göçleri bu nedenlerle yasadışı çalışma ve geçici göç bağlamında gerçekleşmiştir. Bulgaristan Ocak 2007 itibariyle AB'ye tam üye olurken, emeğin serbest dolaşımına dair sınırlamalar 2014'e kadar sürmüştür. 2014'te emeğin serbest dolaşımına dair kısıtlamalar tamamen kaldırılmış, böylelikle göçler kalıcılaşmış ve yasal hale gelmiştir (Özlem, 2017: 177).

Bahsi geçen göçlerin temel motivasyonunu ekonomik kaygılar oluşturmuştur. Bulgaristan'da yaşanan ekonomik krizler işsizliği tırmandırmış, hayat şartlarında birtakım olumsuzluklara yol açmıştır. Aynı zamanda Bulgaristan'ın AB'nin en fakir ülkesi durumunda olması ve asgari ücretin AB ülkelerinin ortalamasının altında olması bu göç olayındaki başlıca itme-çekme faktörleri olarak karşımıza çıkmaktadır. Ekonomik şartlardan ziyade AB'nin eski üyelerinde hayat şartlarının daha iyi olması, eğitim kalitesinin yüksekliği, sağlık sigortalarının işlevselliği de Bulgaristan vatandaşlarını çeken unsurlar olmuştur (Open Society Institute, 2011: 9).

Tüm bunların etkisiyle 1,3 milyon Bulgaristan doğumlu kişi yurt dışında yaşamaktadır. Bu sayı Bulgaristan da doğmayan, ikinci nesil göçmenler eklendiğinde 2 milyona kadar yükselmekteyken, son veriler itibariyle dünyaya gelen her üç Bulgaristan vatandaşından biri yurt dışında doğmaktadır (Caritas Bulgaria, 2019: 7; Friedrich-Ebert-Stiftung and Economics and International Relations Institute, 2018: 3).

<sup>2</sup> Eylül 1944'te SSCB, 2. Dünya Savaşında Almanya'nın müttefiki olan Bulgaristan'a savaş ilan etmiş, 9 Eylül 1944'teyse Kızıl Ordu Sofya'ya girmiştir. Bulgaristan'dan herhangi bir direniş görmeyen SSCB, ileride kurulacak olan komünist rejimin altyapısını kurmaya girişmiştir. Nitekim Kızıl Ordu ülkede 1947'ye kadar kalırken, 8 Eylül 1946'da yapılan bir referandum sonucunda % 92 oy ile monarşi yıkılıp, Bulgaristan Halk Cumhuriyeti kurulmuştur. Komünist rejim 1954'ten itibaren ülkeyi demir yumrukla yöneten Todor Jivkov'un 9 Kasım 1989'da bir saray darbesiyle iktidardan düşürülmesine kadar etkili olmuş, bu tarihten sonraysa demokrasiye doğru yumuşak bir geçiş dönemi başlamıştır (Özlem, 2010: 35-36; Tahir, 2009: 19).

Dışa göçler büyük bir nüfus düşüşüne yol açarken, buna eşlik eden nüfus artış oranının düşüklüğü ülkeyi adeta demografik bir krize sokmuştur. Göç edenler arasında gençlerinin oranının yüksekliği, ülkeyi daha yaşlı hale getirirken işgücü piyasasında birtakım kıtlıklara da yol açmaktadır (Zareva, 2018: 103). 2012 ile 2018 yılları arasında asgari ücretin %50 oranında artması bu kıtlığın somut bir delili niteliğindedir (Friedrich-Ebert-Stiftung and Economics and International Relations Institute, 2018: 5). Eğitimli bireylerin göçü ise bir beyin göçüne yol açarak ülkenin sosyal sermayesinde ciddi bir düşüş yaratmaktadır. Çalışma çağına olmayan bireylerin oransal olarak artışı ise ilerleyen dönemlerde sosyal sigorta ödemelerinde açıklar yaşanacağına işaret etmektedir (Kotzeva ve Dimitrova, 2014: 773).

Göçlerin birtakım olumlu ekonomik etkileri de bulunmaktadır. Bu olumlu etkilerin başındaysa göçmen dövizleri gelmektedir. Ülkeye gönderilen göçmen dövizlerinin AB fonları ve doğrudan dış yatırımları geçmesi ekonomik olarak son derece önemlidir (Caritas Bulgaria, 2019: 7). Göçmen dövizleri daha ziyade tüketim ve faturaların ödenmesi gibi alanlarda harcanmaktayken doğrudan yatırıma dönüşmediği görülmektedir (Zareva, 2016: 43) . Ancak göçmen dövizlerinin hanehalkının yoksulluğunu azaltmaya olan etkisi yadsınamaz düzeydedir. Ayrıca yurt dışında kazandığı tecrübeyi ülkesine geri döndükten sonra yansıtan göçmenler de dışa göçün ekonomik faydalarındandır.

Göçlerin sosyal olarak da birtakım etkileri bulunmaktadır. Kırsal alanlarda nüfus hızla azalmaya başlamış, ufak kasaba ve köylerdeki eğitim ve sağlık merkezleri kapanmaya başlamıştır (Kotzeva ve Dimitrova, 2014: 773; Mladenov ve Ilieva, 2012: 99) . Daha yüksek boşanma oranları ve göçmenlerin geride kalan çocuklarındaysa yüksek oranlarda davranış bozuklukları gözlemlenmektedir (Sphina, 2017: 2652). Aynı zamanda artan göç ve nüfus düşüşü bazı çevreler tarafından etnik bir sorun olarak lanse edilmeye başlanmış olmakla birlikte bu çevreler ülkenin “Romanlaştığını” iddia etmektedirler (Kotzeva ve Dimitrova, 2014: 778).

## 2. YÖNTEM

Çalışmamızda Eurostat, Bulgaristan İstatistik Kurumu ve Dünya Bankası'nın en son güncellenen verileri olarak kullanılmış olmakla birlikte çalışmanın incelendiği dönem daha ziyade 1989-2019 yıllarını kapsayan 30 yılı içermektedir. Dönemsel olarak yapılan



bu kısıtlamanın nedeni, dönemin başlangıcı olan 1989'un siyasi olarak ve göç olgusu yönünden önceki dönemlerden farklılık arz etmesidir. Çalışmamızda eklettik bir teorik çerçeve kullanılmış olup, göç olgusunun ve onun etkilerinin analizinin tek bir teoriye dayanarak yapılmasının kısıtlayıcılıkları giderilmeye çalışılmıştır. Yöntemsel olarak ise literatür taraması kullanılırken yukarıda sayılan kurumlardan alınan güncel niceliksel veriler analizimizde eksik kalan noktalar itibariyle tamamlayıcı nitelikte olmuşlardır. Aynı zamanda Bulgaristan basınında konuyu ilgilendiren haberler de argümanları güçlendirmek amacıyla kullanılmıştır.

### **3. TARİHSEL ARKA PLAN: BULGARİSTAN'DAN DIŞA GÖÇLER**

Bulgaristan'dan dışa göç olgusu incelendiğinde karşımıza çıkan ilk unsur Bulgaristan'ın özerk bir prenslik olarak tarih sahnesine çıkmasından günümüze kadarki süreçte gerçekleşen Türk göçleri olmaktadır. Bulgaristan'da yaşayan Türkler neredeyse her zaman büyük bir baskı ve asimilasyon politikalarıyla sindirilmeye çalışılmış, Türkiye'ye yönelik göçleri devlet tarafından teşvik edilmiştir (Özlem, 2010: 59).<sup>3</sup> Bulgaristan'ın Türk azınlığa yönelik politikalarının en önemli örneklerinden biri ise Aralık 1984'te başlayıp, Mart 1985'e kadar süren ve 850.000 Türk'ün adının Bulgar isimleriyle değiştirildiği isim değiştirme sürecidir. Bu süreç içerisinde Türkçe konuşmak yasaklanmış, ölümlerin isimleri dahi Bulgar isimleriyle değiştirilmiştir (Tahir, 2009: 90-94). Ancak çalışmamızın kapsamı gereği odaklanacağımız konu Türklerin zorunlu göç hareketlerinden ziyade Bulgaristan'dan gelişmiş ülkelere doğru gerçekleşen ekonomik kaynaklı işgücü göçleri olacaktır. Bahsedilen bu işgücü göçleri Bulgaristan'da komünist rejimin yıkılmasıyla başlamaktadır. Komünist dönemde iç göçlerin dahi sıkı bir biçimde devlet planlamasına tabi olması, yurt dışına yönelik göçleri engellemiştir. Rejimin yıkılmasıyla birlikte potansiyel göçmenler üzerindeki devletin sınırlayıcı etkisi azalırken bu durum, göçlerin artmasına yol açmıştır.

Bulgaristan'ın batıya entegre olma çabalarıyla eşzamanlı olarak dışa göç büyük bir artış göstermiştir. İlk dönemlerde İspanya, Yunanistan ve İtalya gibi ülkelere yönelen göç daha sonra vize sınırlamalarının kademeli olarak azaltılmasıyla daha ziyade Batı Avrupa ülkelerine doğru kaymıştır. İlk dönem göçmenlerinin Güney Avrupa ülkelerine göç etmelerinin altında yatan faktör bu hükümetlerin yaşa dışı göçmenlere karşı daha ılımlı

<sup>3</sup> 1919-1923 yılları arasındaki Aleksandar Stamboliyski'nin Başbakanlığı döneminde Bulgaristan Türkleri nispeten Altın Çağını yaşamışlardır.

politikalar izlemesi olmuştur (Markova ve Reilly, 2007: 56). Bununla birlikte Batı Avrupa ülkelerine yönelik göç hareketlerinde de dönem itibariyle büyük bir patlama yaşadığı görülmüş, 1989-1993 yılları arasındaki süre zarfında 96.000 Bulgaristan vatandaşı Almanya'ya iltica başvurusunda bulunmuştur (Kovacheva, 2014: 175).

Nisan 2001 itibariyle Schengen ülkelerine kısa dönemli vizesiz seyahat mümkün hale gelmiştir (Angelov, 2017: 2). Bu dönem itibariyle vizesiz seyahat, emeğin serbest dolaşımını öngörmemiştir (Özlem, 2017: 176). Ancak 2001'den sonra yurt dışına çıkışları kolaylaşan Bulgaristan vatandaşları, gittikleri ülkelerde yasa dışı olarak işgücü piyasasına dahil olmuşlardır. Serbest dolaşım hakkı 180 gün içerisinde 90 günlük bir kalma hakkı tanıdığı için yasa dışı olarak işgücü piyasasına katılanlar bu süreye uyma mecburiyeti göstermişlerdir. Böylelikle bu göçler 2001-2007 yılları içerisindeki süre zarfında geçici göç kapsamında değerlendirilmeye alınmıştır (Özlem, 2017: 177). Ardından Ocak 2007'de AB'ye tam üye olan Bulgaristan üzerinde birtakım sınırlandırılmalar kaldırılmıştır. Ancak bu sınırların kaldırılması tüm üye devletler için söz konusu olmamış, tüm sınırlandırılmaların kaldırılması ancak 2014'te bazı devletlerin işgücüne dair getirdikleri sınırlandırmaların kaldırılmasıyla mümkün olmuştur (Angelov, 2017: 2). 2014 tarihinden önceki göçler yasa dışı veya yarı yasal statüdeyken sınırlandırmaların kaldırılması göçmenlerin yasallaşması ve geçici göçlerin kalıcı hale gelmesi açısından önemli sonuçlar doğurmuştur. Bununla birlikte göçmenlerin niceliksel olarak artışında sınırlamaların kaldırılması pozitif bir etkide bulunmamıştır (Angelov, 2017: 1; Özlem, 2017: 177).

Böylelikle Avrupa ülkelerinde yaşayan Bulgaristan vatandaşlarının sayılarında devamlı bir artış yaşanmıştır. Avrupa'nın büyük kentlerinde açılan etnik marketler her geçen gün biraz daha fazla göze çarparken özellikle Bulgaristan Türklerinin yoğun yaşadığı Avrupa şehirlerinde bulunan kiraathaneler dikkate değer örneklerdir.

#### **4. BULGARİSTAN'DAN DIŞA GÖÇLERİN TEMEL MOTİVASYONLARI**

Bulgaristan'dan Avrupa ülkelerine yönelik göç hareketlerinin temel motivasyonları arasında ilk sırayı ekonomik nedenler almaktadır. Özellikle komünist rejimin yıkılmasının ardından ülkede gerçekleşen makro ölçekli iktisadi krizler, yolsuzluklar, siyasi istikrarsızlıklar ve sosyal güvenlik alanlarında yaşanan olumsuzluklar göçlerin itme faktörlerini oluşturmaktadır. Avrupa ülkelerinde ise birtakım çekme

faktörleri göçmenleri etkilemektedir. Eurostat 2018 verilerine (2019a) göre AB üyesi 28 devletin ortalama kişi başına düşen gayri safi yurtiçi hasılası 28.270 avroyken Bulgaristan'da bu sayı 6.550 avroya gerilemektedir. Yine Eurostat 2018 verilerine (2019b) göre satın alma gücü Bulgaristan, AB üyelerinin ortalamalarının yarısı kadar bir satın alma gücüne sahiptir. Aynı zamanda endüstri ve hizmet alanları başta olmak üzere ücretler eski birlik üyelerinde Bulgaristan'a göre daha yüksek oluşu da ekonomik bir çekme faktörüdür (Open Society Institute Sofia, 2011: 8). Makro durumun ardına bakmamızı sağlayan çalışmalar göçmenlerin, Bulgaristan'ın kötü işleyen sosyal koruma ağlarına sahip olması nedeniyle yoksulluk ve işsizlikten korktuğunu göstermektedir. Ancak göçün tek belirleyicisi ekonomi değildir. Güvenlik ve kamu düzeni, sırf hayatta kalma, bir akrabanın tedavisi için para biriktirme ihtiyacı, yurt dışındaki daha iyi yaşam beklentileri ve umutları da göçün önemli nedenleri arasındadır (Open Society Institute Sofia, 2011: 9).

Zareva (2016) yaptığı anket çalışmasında Bulgaristan'dan göçen kişilere yönelttiği sorularda birtakım sonuçlara ulaşmıştır. Buna göre gelirlerini arttırmak ve ailelerine destek vermek için yurt dışına gidenler ilk sırada yer alırken ikinci sırada daha yüksek yaşam standartları beklentisiyle göç edenler gelmektedir. Üçüncü sırada ise eğitim amaçlı yurt dışına çıkanlar bulunurken, alınan eğitimin ardından yurt dışında işgücü piyasasına katılımın yüksek olduğuna dikkat çekmektedir.

Yine Zareva'nın (2018) yaptığı bir başka anket çalışması temel motivasyonların anlaşılması bakımından önemlidir. Katılımcılar arasında Bulgaristan'dan ayrılmadan önce ülkede tam zamanlı çalışanların oranı %52'yken, ilk yabancı ülkeye vardıklarında bu oran %72,8'e yükselmiş, tekrar Bulgaristan'a döndüklerindeyse bu oran % 47'ye gerilemiştir. Yine Bulgaristan'dan ayrılmadan önce işsiz olanların oranı %27,8'ken bu oran ilk varılan yabancı ülkede %6,1'e düşmüş, ülkeye geri döndüklerinde ise oran ayrılmadan önceki orana yakın bir seviyeye %25,2'ye ulaşmıştır. Zareva aynı çalışmasında katılımcılara sorduğu "*Bulgaristan'a son dönüşünüzde uygun bir iş teklifi aldınız mı?*" sorusuna cevap olarak katılımcıların %23,7'si evet, %73'ü ise hayır cevabını vermiştir. Verilen cevaplara göre, ekonomik kaygılar ve işsizlik korkusu ülkeyi terk etmede kritik öneme sahiptir.

Yukarıda sayılan tüm itme-çekme faktörlerine bağlı olarak Bulgaristan'dan yurt dışına göçen kişilerin sayısı yaklaşık olarak 1,3 milyon olarak tahmin edilmektedir. Ancak

bu sayı kökenleri Bulgaristan'a dayanan kişilerinde eklenmesiyle 2 milyonu bulmaktadır (Caristas Bulgaria, 2019: 7). Yurt dışı Bulgarlar Ajansı verilerine göre ise dünyaya gelen her üç Bulgar çocuğundan biri yurt dışında dünyaya gelmektedir (Friedrich-Ebert-Stiftung and Economics and International Relations Institute, 2018: 3). Bulgaristan İstatistik Kurumu (NSİ) verilerine göre 2018 yılında net negatif göç 3.666 kişidir (Republic of Bulgaria National Statistical Institute, 2019). Net negatif göç yıllarda azalma trendine girmekle birlikte 1.000 ila 10.000 aralığında salınım göstermektedir (Caritas Bulgaria, 2019: 7). Bununla birlikte belirtilmelidir ki, Bulgaristan İstatistik Kurumunun verileri dışa göçü ölçmek için yeterli değildir. Çünkü kurum verileri ancak iki yolla toplayabilmektedir. İlk yol göçmenlerin kendilerinin resmi kurumlara yurt dışında yaşadığını belirtmesi, ikincisi ise göçmenlerin sağlık sigortalarının sona erdirilmesi için başvuru yapmasıdır. Bu sayılan yöntemler AB genelinde, yaşadığınız yeri belirtmenize dair resmi bir zorunluluk olmamasının da etkisiyle kesin sayılarına ulaşmayı kısıtlamaktadır (Friedrich-Ebert-Stiftung and Economics and International Relations Institute, 2018: 4). Özellikle öğrenciler Avrupa ülkelerine garsonluk vb. işlerde çalışmak üzere gitmekte ancak herhangi bir bildirimde bulunma ihtiyacı duymamaktadırlar. Bu sayıların da eklenmesiyle dışa göçün gerçekte çok daha büyük olduğu tespit edilebilecektir.

## 5. DIŞA GÖÇÜN EKONOMİK ETKİLERİ

Göçün kaynak ülke ekonomileri üzerindeki etkilerine dair iki bakış açısı bulunmaktadır. Olumlu bakış açısı daha ziyade neo-klasik göç teorisiyle kalkınma ve modernleşme teorilerinden ilham alan yaklaşımlardır. Bunlar arasında birtakım farklar bulunmakla birlikte ortak noktaları göçlerin kaynak ülke ekonomileri açısından olumlu etkiler yarattığı yönündedir. Bunlara göre göçün doğurduğu, göçmen dövizleri, sermaye, teknoloji ve bilginin göç veren kaynak ülkeye akışı ekonomik kalkınmayı ve modernleşmeyi hızlandıracak olan unsurlardır. Ayrıca ev sahibi ülke ve kaynak ülke arasındaki nitelikli işgücü hareketliliği beşeri sermayeye katkıda bulunarak ülkeler arasında bir beyin kazanımı yaratıldığından söz edilmektedir. Bu görüşe göre kaynak ülkelere geri dönen göçmenler ekonomiyi olumlu yönde etkilemektedir (Aktaş, 2014: 38)

Göç üzerine olumsuz görüşe sahip yazarlar ise yaklaşımlarını yapısalci teoriye dayandırmaktadır. Bunlar genellikle asimetrik bağımlılık ve beyin göçü gibi kavramları

ön plana çıkartırken, göçün az gelişmişliği besleyen bir unsur olduğu üzerinde durmaktadırlar. Bu yazarlar da göç, ucuz işgücünün sermaye lehine hareketi olarak görülürken, az gelişmişliği uluslararası göçün nedeni olarak görmektedirler (Aktaş, 2014: 38). Teorik ve ampirik çalışmalar göstermektedir ki dışa göç kaynak ülkenin işgücü piyasasında birtakım etkilerde bulunmaktadır. Dışa göç ekonomik olarak aktif birey sayısını düşürüp işgücü kıtlığı yaratırken, özellikle düşük eğitilmiş işgücünün işsizlik oranını düşürmektedir. Ancak yüksek eğitilmiş işgücü eksikliği, üretimde eksiklik olarak ekonomiyi kötü yönde etkilemektedir (Zareva, 2018: 102).

Göç ve ekonomik kalkınma ilişkisi bağlamında en fazla üzerinde durulan unsurlardan biri göçmen dövizleridir. Göçmen dövizinin İngilizcesi olan Remittance kelimesi Remit yani geri göndermek fiilinden türemiş olmakla birlikte terim bir miktar parayı bir yerden diğerine transfer etme anlamında kullanılmaktadır. Ancak mekânsal olarak göçmen dövizleri bir ülkeden diğerine gönderilmektedir. Göçmen dövizleri iş ödemeleriyle ilgili olabildiği gibi aileye veya arkadaşlara para göndermek şeklinde de olabilmektedir (Geraghty, 2019).

Göçmen dövizlerinin ekonomiye etkisi üzerine iki yaklaşım bulunmaktadır. Olumlu yaklaşım göçmen dövizlerinin, gelişmekte olan ülkeler açısından gayet istikrarlı bir döviz kaynağı ve hanehalkının yoksulluktan korunması için bir sigorta görevi gördüğü üzerinde durmaktadır (Özyakışır, 2017: 1180). Göçmen dövizleri, ekonomik durgunluk bağlamında doğrudan yabancı yatırımın azalmasında telafi edici bir özellik sergilerken, reformları, mali disiplini ve güçlü bir büyümeyi de ikame edebilecek bir çözüm olarak görülmemektedir. Ancak yine de göçmenler tarafından ailelerine gönderilen paralar gıda, faturalar, sağlık ve eğitim gibi alanlarda kullanılarak bütçe açıklarını hafifletmede makro düzeyde yardımcı olmaktadır (Open Society Institute Sofia, 2011: 8). Göçmen dövizleri diğer finansal kaynaklarla karşılaştırıldığında birtakım üstünlüklere sahiptir. Özel sermaye akışlarıyla karşılaştırıldığında daha istikrarlı ve konjonktür dalgalanmalarına karşı daha hassas, dış yardımlara göre ise çok daha yaygındır. Ayrıca göçmen dövizleri çarpanı özellikle göçmen kaynak ülkede işsizse dış ticaret çarpanına göre daha büyüktür (Blouchoutzi ve Nikas, 2010: 548).

Göçmen dövizlerine yönelik olumsuz yaklaşım ise göçmen dövizlerinin kalkınmayı desteklemekten daha ziyade tüketimi ve özellikle lüks tüketimi arttırarak enflasyona neden olarak eşitsizliği daha da arttıracığı yönündedir. Göçmen dövizlerine yoğun bir

şekilde maruz kalan ülkelerin Hollanda Hastalığına<sup>4</sup> yakalanması ve sanayileşmelerinin sekteye uğraması da mümkündür (Aktaş, 2014: 38).

Göçmen dövizleri 2011 yılında AB fonlarını aşmış durumdayken, doğrudan dış yatırım ile göçmen dövizleri neredeyse başa baş gitmektedir (Open Society Institute, 2011: 8). Aşağıda Dünya Bankası verileri kullanılarak tablolaştırılan doğrudan dış yatırım ve göçmen dövizlerinin yıllara göre gayri safi yurtiçi oranları verilmiştir.

**Tablo 1.** 1996-2018 Yılları Arasında Bulgaristan'da Doğrudan Dış Yatırım ve Göçmen Dövizlerinin GSYİH'ya Oranları (World Bank, 2019a; World Bank, 2019b)

Yıllar	Doğrudan Dış Yatırım %	Göçmen Dövizleri %
1996	0,895	0,341
1997	4,503	0,451
1998	3,596	0,339
1999	6,051	0,339
2000	7,614	0,443
2001	5,776	5,87
2002	5,558	7,231
2003	9,993	8,19
2004	11,837	6,637
2005	13,828	5,442
2006	23,072	5,029
2007	31,243	3,813
2008	18,925	3,526
2009	7,51	3,068
2010	3,641	2,634
2011	3,664	2,583
2012	3,317	2,688
2013	3,58	3,001
2014	1,925	2,965

<sup>4</sup> Hollanda Hastalığı, 1960'lı yıllarda Hollanda'nın Kuzey Denizinde doğal gaz bulmasıyla birlikte ülkesine aşırı miktarlarda döviz girmesi sonucu yaşadığı sıkıntıları anlatan iktisadi bir terimdir. Aşırı değerlenen ülke parası, diğer ülkelerin imalat ve tarım ürünlerini almalarını zorlaştırmakta ve böylece yerli imalat ve tarım sektörleri rekabet gücünü kaybetmeye başlamaktadır. Bunlarla birlikte yatırımların azalması, artan ithalata bağlı cari açığın büyümesi gibi etkileri ekonomiler açısından son derece yıkıcıdır (Kallevig, 2013: 30).

2015	5,198	2,977
2016	2,935	3,128
2017	4,866	3,768
2018	3,961	3,678

Tablo 1’de görüldüğü üzere Bulgaristan’da göçmen dövizleri 2001’den sonra artış gösterirken, doğrudan yabancı dış yatırımlar ise sürekli düşme eğilimindedir. 2014 ve 2016 yıllarındaysa göçmen dövizleri doğrudan dış yatırımı geçmiş durumdayken, 2011 yılında göçmen dövizleri AB fonlarını geçmiştir (Open Society Institute Sofia, 2011: 8). Ülkedeki hanelerin yaklaşık olarak %50’sinde yurt dışında çalışan en az bir aile ferdi bulunmaktadır. Bulgaristan Ulusal Bankası (BNB) göçmen dövizlerini sadece banka ve para havalesiyle gelen kaynaklar üzerinden hesaplamaktadır. Elden verilen paralar, beyaz eşya ve teknolojik alet olarak getirilen hediyeler bu kapsamda sayılmazken bunlarında değeri yıllık birkaç milyon avroyu bulabilmektedir (Sıbev, 2018) . Bu durum göçmen dövizlerinin ülke açısından önemini kanıtlar nitelikteyken göçmen dövizlerinin oranlarının hala sağlıklı düzeyde (%1,5 ila %3,5) olması dikkat çekicidir. Birkaç on yıldır, diasporanın potansiyelinin bazı yazarlar tarafından kalkınmanın kanatları veya kalkınmanın kahramanları olarak tanımlanmasının nedenini açık olarak görülmektedir (Caristas Bulgaria, 2019: 26).

Göçmen dövizlerinin yarattığı nakit akışları, hanehalkının karşılaştığı acil sorunları hafiflettiği halde, hükümetlerde rehabet yaratabilme riskine sahiptir. Çünkü göçmen dövizlerinin yarattığı nakit akışları, emeklilik ve sosyal güvenlik sistemi üzerindeki hızlı reformlar için kamuoyu baskısına azaltabilecek potansiyele sahiptir (Open Society Institute Sofia, 2011: 14).

Zareva (2016) yaptığı anket çalışmasında katılanlardan %47,8’inin yurt dışında kazandıkları paralarının yarısını ya da daha azını Bulgaristan’daki akrabalarına gönderdiklerini tespit etmiştir. Yine bu çalışmada Bulgaristan’a gelen göçmen dövizlerinin geride kalan aileler tarafından %61,7 tüketim, %11,3 fatura, %9,6 oranlarında eğitim alanlarında harcadığını tespit ederken yalnızca %1,4’ünün iş kurma amacıyla kullanıldığını belirtirken göçmen dövizlerinin sosyal eşitsizliği azaltma

potansiyeline sahip olduğunu ancak doğrudan dış yatırıma dönüşmediğinin altını çizmektedir.

Özellikle kırsal bölgelerde yaşayan düşük gelirli insanların göçmen dövizleri sayesinde işgücü piyasalarına girmediği ve lüks tüketime yöneldiği tespit edilmiştir. Aynı zamanda Bulgaristan'da çalışma çağında olup da çalışmayan 200.000 kişilik bir rezerv bulunmaktadır. Bu kişilerden bazılarının yurt dışına çıkıp belirli süreler çalıştıktan sonra ülkeye dönmesi ve yurt dışında kazandığı paralarla geçimini idame ettirmesi söz konusudur (Sıbev, 2019a). Özellikle hanehalklarının yoksulluğa karşı koruması hususunda son derece kritik bir önem sahip olan göçmen dövizleri, bazı durumlarda işgücü piyasasına katılım yönünde olumsuz bir etken olarak görülebilmektedir. Ayrıca göçmen dövizlerinin doğrudan yatırıma dönüşmemesi ülke açısından alınacak faydayı azaltmaktadır.

Bulgaristan için dışa göçün olumsuz yanlarından bir diğeri ise işgücü piyasalarında kıtlıklara yol açmasıdır. Nitelikli işgücü kıtlığı son yıllarda Bulgaristan'da ekonomik büyümeyi etkileyen en ciddi kısıtlamalardan biriyken bunun en büyük nedeni dışa göçtür. Bu kıtlık ekonominin neredeyse tüm sektörlerini olumsuz olarak etkilemektedir (Friedrich-Ebert-Stiftung and Economics and International Relations Institute, 2018: 3). Bulgaristan İstatistik Kurumu verilene göre 2017 itibarıyla en fazla işgücü kıtlığı çeken sektörler %27,1 ile endüstri, % 30,6 ile inşaat, %17,7 ile ticaret ve %16,1 ile hizmet sektörü olurken, işgücü kıtlığı 2016 yılına göre artış göstermiştir (Zareva, 2018: 105). Piyasa Ekonomisi Enstitüsünden iktisatçı Desislava Nikolova büyümenin önündeki engelleri her türlü işgücünün yetersizliği, göç ve nüfusun azalışın olarak göstermekteyken, Bulgaristan Sanayi Sermayesi Birliğine göre ülkede 500.000 kişilik işgücü açığı bulunmaktadır (Radio Bulgaria, 2017).

Bulgaristan'ın 2011 nüfus sayımı verilerine göre, orta ve yüksek vasıflara sahip, özellikle genç yaşta olan uzmanlar, yurt dışında ikamet edenlerin büyük çoğunluğunu oluşturmaktadır. Kalıcı olarak net negatif göçün varlığıyla alakalı olarak 2007-2018 yılları arasında ülke çalışma çağındaki 63.000 kişiyi ve 14 yaşın altındaki neredeyse 3.000 kişiyi potansiyel işgücü olarak kaybetmiştir. Yurt dışında ikamet eden, aktif olarak işgücü piyasasında olan ve çalışma çağındaki kişilerin 1/3'ü 35 yaşın altındayken, yalnızca %9'u çalışma çağıının üzerindedir (Zareva, 2018: 103).



Önceki yıllarda bilgi teknolojileri ve İngilizce alanlarında öğretmen eksikliği yaşayan ülkede ileriki yıllardaysa matematik, fizik ve kimya alanlarında açıklar beklenmektedir (Kırcaali Haber, 2019a). Eğitim alanında öğrenci sayısı, düşük doğum oranları ve net negatif göç nedeniyle sürekli azalmaktadır. Bu azalış 2002-2016 yılları arasında %17 olarak gözlenmiştir. Sağlık sektöründe ise 40 yaşının altındaki doktorların oranının %1 olması ve 2009'da 35.000 olan doktor sayısının 2013 yılında 28.000'in altına inmesi ilerleyen dönemlerde sağlık sektöründe de birtakım sorunlar yaşanacağına işaret etmektedir (Özlem, 2017: 178; Kırcaali Haber, 2019c).

Bulgaristan'da işgücü kıtlığının da etkisiyle işgücü maliyeti 2012'ye göre 2018'in ikinci çeyreğinde %50'nin üzerinde artış göstermiştir. Avrupa ortalaması %11'ken Bulgaristan'da yaşanan bu artış işgücü maliyetlerinde diğer ülkelerle eşitlenme eğilimi olduğunu göstermektedir. İşgücü maliyetindeki artış, emek verimliliğindeki artışı aşmaktadır. Eurostat'a göre, Bulgaristan'ın reel emek verimliliği %19,1 oranındadır. Ancak kazançlardaki artış beklenildiğinin aksine toplumun geneline yayılan bir durum olmaktan ziyade hızlı büyüyen iş alanlarındaki nitelikli uzmanların maaş ödemelerinden kaynaklanmaktadır. Çoğu insanın maaşı asgari ücret ve altına sabitlenmiş vaziyetteyken emeklilik yardımları, çocuklar için sosyal yardımlar vb. çok yavaş büyümektedir. Bu ise gelir artışının toplumdaki gelir ve sosyal eşitsizlikleri daha da arttırdığının ispatı niteliğindedir (Friedrich-Ebert-Stiftung and Economics and International Relations Institute, 2018: 5).

Bulgaristan ekonomiyi zarar veren işgücü kıtlığından kurtulmak maksadıyla birtakım politikalar uygulamaktadır. Bu politikaların başında emekli bireylerin tekrar işgücü piyasasına adapte edilmesi gelmektedir. Halihazırda emeklilerin %60'ından fazlası yani 97.000 kişi emekli olduğu halde işgücü piyasasında boy göstermektedir ve bu rakam geçtiğimiz 2018 yılına göre %1.3 artmıştır (Kırcaali Haber, 2019b). Diğer bir yöntem ise yurt dışında yaşayan göçmenlerin ülkeye geri dönmelerini teşvik etme amacıyla uygulamaya konulan yeni bir programdır. Çalışma ve Sosyal Politikalar Bakanlığının 2020 yılında uygulamaya sokacağı programa göre ülkeye geri dönen her 54 yaşın altındaki Bulgaristan vatandaşının yıl boyunca maaşlarına ek olarak 600 avroluk destek alması öngörülmektedir. Ayrıca 600 avroluk desteğin yanı sıra kira masrafları, çocuk bakım ve kreş masrafları da dahil olmak üzere bir dizi daha destek öngörülmektedir (Sıbev, 2019b). Tüm bunlarla birlikte Zareva'nın (2018) belirttiğine göre göçmenlerin geri dönüşündeki

motivasyonlar genellikle ekonomi dışıdır. Örnek olarak bir yakının hastalık hali, bakıma muhtaç yakınlar, hastalık, yeni ülkeye uyum sorunları gösterilirken, ekonomik nedenler ikincil derecede önemlidir ve bu ekonomik nedenler genellikle mevsimlik işin bitmesiyle alakalıdır. Bulgaristan'ın tüm bu girişimlerine rağmen 18-64 yaş arasındaki 4 milyonluk nüfusun yaklaşık olarak 1 milyonu ülkeyi terk etmek istemektedir. Bunların ana motivasyonları maaşların düşüklüğüyken bir başka motivasyon ise sosyal hizmetler ve sağlık alanlarından duydukları güvensizliktir (Mançeva, 2018).

## 6. DIŞA GÖÇÜN SOSYAL ETKİLERİ

Bulgaristan olağan dışı büyüklükte bir nüfus düşüşüyle karşı karşıya kalmıştır. Yaşanılan bu olağan dışı nüfus düşüşü, nüfus artış hızının düşüşü ve yüksek oranlardaki dışa göç ile alakalı olmakla birlikte gelişmiş ülkelerden farkı yüksek oranlardaki dışa göçtür. (Sphina, 2017: 2656; Rangelova ve Vladimirova, 2004: 29). 1985-2016 yılları arasındaki periyotta nüfus düşüşü 1.850.000 kişiye kadar ulaşırken Bulgaristan İstatistik Kurumu verilerine göre bunlardan %52'si ölüm ve doğum oranları arasındaki dengesizlikten, %48'i ise net negatif göçten kaynaklanmaktadır. Ancak belirtmek gerekir ki net negatif göçün neredeyse yarısı Bulgaristan Türklerinin Türkiye'ye göçünden kaynaklanmaktadır (Angelov, 2017: 3). Bulgaristan için devasa ölçekte olan bu dışa göçlerin ülke nüfusu üzerinde güçlü bir etkisi bulunmaktadır. Bu etki negatif olup, nüfusu yaşlandırmakta ve azaltmaktadır. Bu demografik etkiler konuyu, ulusun demografik olarak gelişimi üzerindeki tartışmanın merkezine koymakla birlikte bazı çevreler bu konuyu ulusal güvenlik ve ulusal egemenlikle bağdaştırmaktadırlar (Caritas Bulgaria, 2019: 17).

Bulgaristan özelinde göçmenler arasında genç ve eğitimli insanların oranı yüksektir (Rangelova ve Vladimirova, 2004: 9). Çoğunlukla genç yaş grupları arasında yaygın göç süreçleri, yaş yapısının bozulmasına önemli ölçüde katkıda bulunmuş ve doğrudan nüfusun yaşlılar arasındaki nispi payının artmasına yol açmıştır ( Bardarov ve Ilieva, 2018: 25). Nüfusun içerisinde yaşlıların oranlarının ve emeklilik çağındaki nüfusun artması ilerleyen dönemlerde ulusal emeklilik fonlarında ve ulusal sigorta sisteminde uzun vadeli açıklara yol açması beklenmektedir.

Aşırı milliyetçi çevreler doğum oranlarının düşüşü ve nüfustaki düşüşü “ Bulgaristan Ulusal Faciası” ve “Bulgaristan'ın Çöküşü” olarak nitelendirmektedirler. Ayrıca etnik Bulgarların azalışı ve azınlıkların artışına (özellikle Romanların) dikkat

çekilmektedir (Kotzeva ve Dimitrova, 2014: 767). Yaşanan nüfus düşüşü halk nezdinde en büyük tartışma konularından birini teşkil etmekteyken halk genellikle bu konuyu “Ulusun Düşüşü” ve “Ağır Kriz” olarak görmektedir. Bu durum ilerleyen dönemlerde ülkede aşırı sağın daha da yükselebileceğine ve etnik nitelikli gerilimlerin meydana gelme ihtimalinin güçlü olduğu yönünden değerlendirilebilmektedir. Aşırı milliyetçi parti liderlerinin halkı tahrik eden söylemleri değerlendirmelerimizi kanıtlar niteliktedir (Kırcaali Haber, 2017).

Nüfusun azalması en çok dağlık ve sınır bölgelerinde gözlemlenmektedir. İnsan yaşamayan köylerin sayısı her geçen gün daha da artarken 2001-2007 yılları arasında 38 köyün ismi haritalardan silinmiştir. Net göç oranı kırsal alanda bulunan 264 belediyeden 124’ünde negatifken, halihazırdaki eğilim bunun daha da kötüleşeceği yönündedir (Mladenov ve Ilieva, 2012: 99-106). 1990’lardan itibaren küçük köy ve kasabalarda yeterli öğrenci sayısı bulunmadığı için kreş ve okullar kapatılmaya başlanmıştır (Kotzeva ve Dimitrova, 2014: 773). Aynı zamanda sağlık merkezlerinin de kapanması hızlanmış durumdadır (Mladenov ve Ilieva, 2012: 107). Dışa göç ve nüfus düşüşünün kırsal alanlarda yarattığı bu olumsuz nitelikli sosyal etkiler ilerleyen dönemlerde daha da kötüleşmekle birlikte eğitim ve sağlık hizmetine yararlanmak isteyen insanların bunlara ulaşım için daha da fazla çaba sarf etmesi gerekecektir. Nüfusu 150’den az olan köylerin kendi muhtarlarını seçme hakkı bulunmamakta, muhtarlar belediye meclisleri tarafından atanmaktadır. Ülkede nüfusu 150’nin altında olan 2000’den fazla köy bulunması, demokratik katılımın daha fazla kötüleşeceğini göstermektedir (Mladenov ve Ilieva, 2012: 107).

Dışa göç aynı zamanda düşen güven oranlarıyla da doğrudan bağlantılıdır. Dışa göç, insanların daha geniş sosyal ilişkilere yatırım yapma eğilimi düştüğü için yakın sosyal ağlarla sosyalleşmeye itmektedir. Gayri resmi sosyal katılım sıklığı, sosyal sermayeyi arttıran daha geniş sosyal faaliyetlerden çekilmek olduğu için endişe vericidir (Sphina, 2017: 2660-2662). Dışa göçün sosyal olarak Bulgaristan üzerinde ne gibi etkileri bulunduğu dair çalışmalar tarafımızca eksik ve niceliksel olarak az bulunmuş olmakla birlikte alan üzerine çalışmak isteyen araştırmacılar için tavsiye edilebilecek bir alan olarak görülmüştür.

## 7. SONUÇ

Dışa göç Bulgaristan'ı hem sosyal hem de ekonomik olarak etkilemektedir. Ekonomik etkilerine bakıldığında göçmen dövizleri gibi unsurların olumlu etkileriyle karşılaşılmaktayken, işgücü kıtlığı gibi olumsuz nitelikte etkilerle de karşılaşmaktadır. Göçmen dövizlerinin, doğrudan dış yatırım oranlarıyla nerdeyse eşit hatta bazen de daha fazla olması ülkenin kalkınması açısından göçmen dövizlerinin önemini göstermektedir. İşgücü piyasalarındaki kıtlık ise belki de Bulgaristan'ın ekonomik büyümesini kısıtlayan en önemli faktör olarak karşımıza çıkmaktadır. Sosyal olarak ise nüfusun giderek azalması ve yaşlanması göze çarparken, dışa göçün hanehalklarının üzerinde boşanma oranlarının yükselmesi ve ailelerin parçalanması gibi olumsuz etkileri mevcuttur. Göçmenlerin geride kalan çocuklarında gözlemlenen daha yüksek davranış bozuklukları ise göçün mikro ölçekte getirdiği olumsuz etkilerden biridir. Aynı zamanda bu demografik yapının bozulması, ülke siyasetinde aşırı sağın yükselişe geçmesinde etkili olmuştur. Yüksek oranlardaki nüfus düşüşü özellikle kırsal alanlarda eğitim ve sağlık merkezlerinin sayısının azalmasını da beraberinde getirirken, yaşlı nüfusunun artması gelecekte ulusal emeklilik ve sigorta sistemlerinde sorunlar yaşanacağını ispatıdır.

Hâlihazırda gözlemlenen net negatif göç oranları (2018 itibariyle net negatif dışa göç 3.666 kişidir) göçlerin süreceğini ispatlamaktayken, özellikle genç nesilde göç etme isteğinin yüksek oranlarda oluşu dışa göçün gelecekte Bulgaristan'ı daha da fazla olumsuz olarak etkileyeceğini göstermektedir.

Dışa göçün olumsuz etkilerini en aza indirmek ve dışa göçten maksimum ölçüde yarar sağlamak için Bulgaristan karar vericilerin akılcı politikalar üretmemesi bu konunun siyasi olarak da çözülmesinin güçleşeceğine işaret etmektedir. Bulgaristan hükümeti, göçmenlerin ülkeye geri dönüşlerini sağlamak için bazı düzenlemelere gitmiş olmakla birlikte bu düzenlemeler yetersiz seviyededir. Bu yetersizliğin sebebi göçmenlerin motivasyonlarının yeterince anlaşılabilmesidir. Göçmenlerin en büyük motivasyonlarının ekonomik kaynaklı olduğu düşünüldüğünde, geri dönmeleri için öncelikle ülkenin makro seviyede ekonomik ilerlemeler kat etmesi gerekmektedir. Aynı zamanda sosyal devlet anlayışının daha fazla geliştirilmesi göçmenlerin geriye dönüşleri için pozitif etkiye bulunacağı açıktır. Tüm bunlarla birlikte eğitim ve sağlık alanlarında yapılacak pozitif yönlü reformlar geriye dönüşleri arttırabilecek potansiyele sahiptir.

## KAYNAKÇA

- Aktaş M. T. (2014). Göç Olgusu Ekonomik Kalkınmada İtici Güç Olabilir mi? . *Aksaray Üniversitesi İdari ve İktisadi Bilimler Fakültesi Dergisi*, 7(1), 37-48.
- Angelov G. (2017). *10 Years in EU: Migration Trends in Bulgaria*. Sofia: Open Society Institute
- Atanasov K. (2019). <https://www.bnr.bg/tr/post/101188945/calisma-caginda-olup-is-piyasasinda-yer-almayan-kisiler-en-buyuk-rezervimiz>, (Erişim Tarihi: 1.12.2019)
- Bardarov G. Ve Ilieva N. (2018). *Horizon 2030 Demographic Tendencies in Bulgaria*. Sofia: Friedrich-Ebert-Stiftung
- Blouchoutzi A. ve Nikas C. (2010). The Macroeconomic Implications of Emigrants: Remittances in Romania, Bulgaria and Albania. *Post-communist Economies*, 22(4), 547-558.
- Bulgaristan İstatistik Kurumu (2019a). <https://www.nsi.bg/en/content/6697/international-migration-age-and-sex>. (Erişim Tarihi: 24.11.2019)
- Bulgaristan İstatistik Kurumu (2019b). <https://www.nsi.bg/en/content/6685/migration-population-districts-municipalities-and-sex>. (Erişim Tarihi: 24.11.2019)
- Caritas Bulgaria. (2019). *The Bulgarian Migration Paradox: Migration and Development in Bulgaria*. Sofia: Caritas Bulgaria
- Dünya Bankası (2019a). <https://data.worldbank.org/indicator/BX.KLT.DINV.WD.GD.ZS?end=2018&locations=BG&start=1996&view=chart>. (Erişim Tarihi: 25.11.2019)
- Dünya Bankası (2019b). <https://data.worldbank.org/indicator/BX.TRF.PWKR.DT.GD.ZS?end=2018&locations=BG&start=1996>. (Erişim Tarihi: 25.11.2019)
- Friedrich-Ebert-Stiftung and Economics and International Relations Institute. (2018). *The Impact of Labour Migration on the Bulgarian Economy*. Sofia: Friedrich-Ebert-Stiftung and Economics and International Relations Institute.
- Helen Geraghty (2019). <https://www.worldremit.com/en/stories/story/2019/10/04/what-is-remittance>, (Erişim Tarihi: 20.11.2019)
- Kallevig G. S. (2013). *Norveç ve Türkiye Örnekleri Üzerinden Hollanda Hastalığı Teorisi ve Sıcak Para Karşılaştırması*. Yüksek Lisans Tezi: İstanbul Üniversitesi.
- Kırcaali Haber. (2017). [https://m.kircaalihaber.com/?pid=3&id\\_news=20007](https://m.kircaalihaber.com/?pid=3&id_news=20007), (Erişim Tarihi: 01.12.2019)
- Kırcaali Haber. (2019a). [https://www.kircaalihaber.com/?pid=3&id\\_news=24046](https://www.kircaalihaber.com/?pid=3&id_news=24046) , (Erişim Tarihi: 1.12.2019)

- Kircaali Haber. (2019b). [https://www.kircaalihaber.com/?pid=3&id\\_news=23738](https://www.kircaalihaber.com/?pid=3&id_news=23738) ,(Erişim Tarihi: 28.11.2019)
- Kircaali Haber. (2019c). [https://www.kircaalihaber.com/?pid=3&id\\_news=23787](https://www.kircaalihaber.com/?pid=3&id_news=23787) , (Erişim Tarihi: 28.11.2019)
- Kotzeva T. ve Dimitrova E. (2014). Nationalism and Declining Population in Bulgaria after 1990, *Comparative Population Studies*, 39(4), 767-788.
- Kovacheva V. (2014). EU Accession and Migration: Evidence for Bulgarian to Germany. *Central and Eastern European Migration Review*, 3(2), 173-188.
- Mançeva, G. (2018). <https://www.bnr.bg/tr/post/101043995>, (Erişim Tarihi: 27.11.2019)
- Markova E. ve Reilly B. (2007). Bulgarian Migrant Remittances And Legal Status: Some Micro-Level Evidence From Madrid. *South-Eastern Europe Journal of Economics*, 1, 55-69.
- Mladenov C. ve Ilieva M. (2012). The Depopulation of the Bulgarian Villages, *Bulletin of Geography Socio-economic Series*, 17, 99-107.
- Novinite (2019) <https://www.novinite.com/articles/195741/New+Study%3A+The+Desire+of+Young+People+to+Emigrate+Abroad+is+Decreasing>, (Erişim Tarihi: 25.11.2019)
- Open Society Institute. (2011). *Trends in Cross-border Workforce Migration and the Free Movement of People- Effects for Bulgaria*, Sofia: Open Society Institute.
- Özlem K. (2010). *Soğuk Savaş Sonrası Dönem Türk-Bulgar İlişkilerinde Türk Azınlığın Durumu*. Yüksek Lisans Tezi: Uludağ Üniversitesi.
- Özlem K. (2017). 2001 Sorası Dönemde Bulgaristan'dan Avrupa Birliği Ülkelerine Türk Göçlerinin Analizi. *Karadeniz Araştırmaları*, 14(55), 169-188.
- Özyakışır D. (2017). Ekonomik Kalkınmada Göçmen Transferlerinin Rolü: Mit mi Gerçek mi?. *İnsan ve Toplum Bilimleri Araştırmaları Dergisi*, 6(2), 1172-1188.
- Radio Bulgaria (27 Kasım 2017). <https://www.bnr.bg/tr/post/100901557/is-gucu-yetersizligi-ve-demografik-kriz-bulgaristanin-ekonomik-buyumesini-sinirliyor>, (Erişim Tarihi: 1.12.2019)
- Rangelova R. ve Vladimirova K. (2004). Migration from Central and Eastern Europe: The Case of Bulgaria. *Journal for Labour and Social Affairs in Eastern Europe*, 7(3), 7-30.
- Sıbev V. (2019a). <https://www.bnr.bg/tr/post/101098520/ekonomide-igucu-yetersizligi>, (Erişim Tarihi: 28.11.2019)
- Sıbev V. (2019b). <https://www.bnr.bg/tr/post/101194356/bulgaristan-yurtdisindaki-ekonomik-gocmenleri-geri-istiyor>, (Erişim Tarihi: 27.11.2019)

Sphina N. (2017). Out-migration, Social Capital and the Cooperative Dilamma: Evidence from Bulgaria's Population Crisis. *Journal of Ethnic and Migration Studies*, 43(15), 2652-2668.

Tahir N. A. (2009). *1945 Sonrası Bulgaristan Türklerine Yönelik Asimilasyon Politikası*. Yüksek Lisans Tezi: Gazi Üniversitesi.

Zareva I. (2016). Social Inequalities and Migration: Case of Bulgaria. *Ikonomicheski Izsledvani*, 25(5), 21-44.

Zareva I. (2018). Returning Migrants- Effects on the Labour Market in Bulgaria. *Ikonomicheski Izsledvani*, 27(2), 102-114.

## THE SOCIOLOGICAL ANALYSIS OF THE FAILURE OF UJAMAA POLICY

Ibrahim KESKIN <sup>1</sup>

Moh'd Juma ABDALLA<sup>2</sup>

Received Date (Başvuru Tarihi): 07/08/2019

Accepted Date (Kabul Tarihi): 28/12/2019

Published Date (Yayın Tarihi): 29/12/2019

### ABSTRACT

#### Keywords

Ujamaa policy,  
villagization,  
nationalization,  
liberalization,  
TANU

The introduction of the Ujamaa<sup>3</sup> policy was regarded as a step forward to the socio-political and economic changes in the post-independent period in Tanzania. Nyerere as the founder of the Ujamaa policy, in his side, stood firm to ensure the Ujamaa policy restore the personal dignity and the socio-economic welfare of Tanzanians which were lost during the colonial period. The Ujamaa policy was practiced almost two decades, and thus it could have brought the intended goals but it couldn't in the way that many Tanzanians lost their hopes especially on the means which were used to operate the Ujamaa policy. The failure of the Ujamaa policy in the restoration of human dignity and socio-economic and political welfare have been noticed to be a cornerstone for its decline as argued by many scholars. But this article explores the main reasons which necessitated to the demise of the Ujamaa policy and opened the doors for modernization.

### UJAMAA POLİTİKASININ BAŞARISIZLIĞININ SOSYOLOJİK BİR ANALİZİ

#### ÖZ

#### Anahtar Kelimeler

Ujamaa politikası,  
Köylüleşme,  
Devletleştirme,  
liberalleşme,  
TANU.

Ujamaa politikası, bağımsızlık sonrası dönemde sosyo-politik ve ekonomik değişikliklere doğru atılmış bir adım olarak kabul edilmiştir. Nyerere, kurucu olarak, kendi açısından Ujamaa politikasının sömürge döneminde kaybedilen insan onurunu geri kazanmak için politikayı restore etmek olarak tanıtmıştır. Ujamaa politikası yaklaşık yirmi yıl uygulanmasına rağmen hedeflenenleri gerçekleştirilememiştir. Söz konusu başarısızlıkla birlikte bu politikanın uygulanma biçimi birçok Tanzanyalı'nın umutlarının tüketmesine yol açmıştır., kaybedilen insan onurunun restorasyonu ve sosyo-ekonomik ve politik refah elde etmedeki başarısızlığı, birçok bilim insanının da tartıştığı gibi, Ujamaa politikasının uygulanmasındaki başarısızlığın ana nedeni olarak görülmüştür. Bu makale, söz konusu nedenlerle birlikte, Ujamaa politikasından vazgeçmeyi gerektiren diğer nedenleri de gün yüzüne çıkarmayı ve Tanzanya'nın modernleşme sürecine nasıl girdiğini göstermeyi amaçlamaktadır

**Citation:** Keskin, İ., Abdalla, M. J., (2019), The Sociological Analysis Of The Failure Of Ujamaa Policy, ARHUSS, (2019), 2(3):297-313.

<sup>1</sup>Associate Professor, Bursa Uludağ University, Faculty of Art and Science, Department of Sociology, [ikeskin@uludag.edu.tr](mailto:ikeskin@uludag.edu.tr)

<sup>2</sup> Master Degree candidate in Sociology Bursa Uludağ University. [mohd01001@gmail.com](mailto:mohd01001@gmail.com)

<sup>3</sup>Ujamaa: is a Swahili word which refers to socialism. This was policy was applied by Nyerere in the establishment of a communal society in post-colonial Tanzania. also, the term refers to familyhood



## **1. INTRODUCTION**

The failure of the Ujamaa Policy welcomed different scholars in the table of discussion, in which it has led to a hot debate which ended-up with the emergence of two different schools of thoughts. These school of thoughts differed in their arguments regarding the Ujamaa policy as a development strategy. The first school of thought views that, the Ujamaa policy entirely failed because Tanzania's economy severely disrupted and its resources wasted in the slavish adherence to an idea, which gave the rise of a relegated rural areas, unethical and incompetent bureaucracy (Ibhawoh, Dibua, 2003:70). By 1970 when Tanzania' economy was in a serious disaster, some of the bureaucrats, technicians, and managers were more upset to the Ujamaa policy, they believed that the Ujamaa policy was leading the country to devastation. (Resnick,1981:18). Thus, the Ujamaa policy has gradually lost its trustworthiness and blamed for economic failure in Tanzania. (Jennings,2017:7) In addition to that this school thought pointed out that the former Tanzanian president, Julius Nyerere, for responsibility in the economic annihilation of his country. Hence, this approach claims that; the Nyerere's Ujamaa policy made Tanzania be among the poorest countries due to the policy failures in the improving economic settings. (Ibhawoh., Dibua,2003:70).

In the other school of thought apprises the achievements of social welfare under Ujamaa policy. This group pointed out some activities which were achieved; such as the establishment of hospitals and schools which facilitated changes for better social justice in terms of revenue supply, preservation of national solidarity, and the attainment of a considerable step of agreement among the nation's racial sets. But, this school of thought failed to prove the economic achievements under the Ujamaa policy in which many Tanzanians hoped to achieve. This school of thought tried to address some significant reforms in the educational structure, nationalization of fiscal, manufacturing, and large enterprises (Ergas,1980:387).

## **2. REASONS FOR THE FAILURE OF UJAMAA POLICY**

During the of the 1970s ujamaa policy began to face stiff challenges which led to its failure. The decline of the Ujamaa policy was caused by both internal and external factors. Soon after the introduction of the Ujamaa policy, many problems began to emerge within the country. Many of these problems were caused by the Ujamaa policy itself, though the Ujamaa policy used every means like villagization, nationalization, and

education for self-reliance to change the social and economic system but finally failed. The Ujamaa policy caused the emergence of internal conflicts between two groups, these groups emerged to oppose the application of the Ujamaa policy. The conflicts were inside the governing class association among two intermediate classes which included large initiatives and bureaucracy (Resnick,1981:138). This first group involved the Indian and Pakistan citizens which constituted orthodox capitalists, experts, and commercial class. The second group was the Africans which included wealthy farmers, small-scale industrialists, hotel owners, bureaucrats and the managerial employees of foreign-owned companies. Both of these groups were not interested in Ujamaa policy and its applications. In case of bureaucrats for example, they were frequently negotiating with foreign investors and Western aid agencies. Thus, this action proved that the bureaucrats, administrative and technical class all of them were not sympathetic to the Ujamaa policy. (Samoff,1981:286). The presence of conflicts by the shareholders of the Ujamaa policy hindered the development of the policy, because those who are responsible for implementing and supervising the Ujamaa policy only focused on their interests.

During the 1970s Tanzania faced the problem of low agricultural production this problem was due to the lack of reliable rainfall which affected nearly all of the country. The shortage of rainfall led to a severe drought which led many plantations to fail in production. Thus, the drought continued to attack agricultural activities especially the growing season between 1973 and 1975 as a result of food shortage. After failure of harvest for two seasons, people began to complain loudly in shops for famine relief. (Freyhold,1979:11). Hence, in 1973 Tanzania had to import 25,000 tons of maize, and this action showed how the scarcity of food was. By 1974 and 1975 the Tanzanian government obligated to purchase grain from the external markets which cost nearly 120 million US Dollars to buy 483,000 tons of grains. (Ergas,1980:392). Due to the increasing of famine, the government used forces to the peasants to plant. In 1975 the Julius Nyerere announced openly to the people that, either "plant or die," since there was no more foreign exchange with grains. (Resnick,1981:110). Due to this situation, the government decided to use the forced villagization method in which millions of people were forced to settle in the villages for production. Using coercive means to the peasants made the Ujamaa policy to failed in achieve its goals. (Kjekshu,1974:277-8).

Women were the critical part in the development of the Ujamaa policy; they worked for 12 or 14 hours a day and also, they worked even Sundays and holidays. (Nyerere,1968:30). But in other ways, women were severely oppressed during the Ujamaa policy. In this case, neither Nyerere nor TANU who made any effort to stop the inhuman actions against women; and thus, it was normal for a woman to be slapped by her supervisor in the presence of male Tanzanians. Women students were disqualified from school if they were found to be pregnant; they were not even given their maternity leave from their jobs when they gave birth (Resnick,1981:158). This was a big problem because, one among the aims of Ujamaa policy was to make sure that everybody is treated equally regardless their gender, colors, and religion. (Nyerere,1968:78) When the government used military power to force people to settle in Ujamaa villages resulted in many Tanzanians to lose their lives and their properties were badly destroyed. (Jennings,2017:513). This could mean that the equality was not popular with everybody during the application of Ujamaa policy. (Hunter,2015:220). From this circumstance, it was tough for Ujamaa policy to operate in a country whereby gender equality and social justice were not found or were allocated with regard to certain race, religion, and sex.

The Tanzania State Trading Corporation was formed to manage the importation and exportation wholesales trading activities. But this trading corporation was not able to complete its duties and in 1970 failed to control the nation's foreign exchange. The first sign of its failure occurred when the State Trading Corporation authorized to withdraw a large amount of transaction and domestic credit to finance turned out enormous stocks merchandise. The massive leaks seemed in the nation's foreign exchange reserves, a good part of which traced to uncontrolled buying by the State Trading Corporation. Problems began to show up in the imported foodstuffs and industrial inputs. (Resnick,1981:110-120). The failure of the State Trading Corporation was one of the reasons for the collapse of the Ujamaa policy; because the country faced the downfall which necessitated the country to accept capitalist support.

In October 1978 Amin's troops invaded and occupied the Kagera region of Tanzania. Iddi Amin claimed he did so only because geographical problems thus he wanted to correct the border which was wrongly drawn by the colonial powers which resulted from the inclusion of Ugandan territory in Tanzania. He proclaimed that the map of Uganda would be redrawn to include 710 square miles of Tanzania territory.

(Umozurike,1982:303). Though Tanzania won the war, was a big problem for the development of Ujamaa policy, because it led failure of Tanzania economy. The Amin's coup in Uganda opened a period of great strain between two countries that ended into the war which cost Tanzania \$1million per day. (Resnick,1981:17). Also, the perfection of the Tanzanian public facilities was highly deteriorated by Tanzania-Uganda War in the sense that, Tanzania confronted with a severe decline in the actual worth of authorized pays related by the problematic conditions during the war. In fact, there was close relationship between the war and the decline of the Ujamaa. Because the war took almost 7 months (from October 1978 to June 1979); during this period \$1million was spent per day. If Tanzania spent for the war \$1million per day for 7 months, it means more than \$200 million were spent. Hence the war costs increased the poverty in the country because the government stopped all development programs which were intended to improve living condition. This situation, forced the government to take loan of about \$150million from IMF because the Soviet Union did not support Tanzania into the war. The decision made by the Tanzanian government to take a loan from the capitalist organization meant that Tanzania was ready to follow the capitalist system. (David B. Ottaway. 1979) Furthermore, before defeating of the Ugandan troops, they looted stores and homes, and destroyed many buildings, including a sugar mill and churches, seized cattle and killed hundreds of civilians. This situation increased tension to many Tanzanians to settle in the Ujamaa villages because they feared Ugandan troops; as a result, about 48,000 people left their homes, hence the declining of the Ujamaa policy.

The lack of knowledge was a huge problem to the development of Ujamaa policy people were unfamiliar to the concept. Many politicians and public servants persisted in being unaware of the basic principles of Ujamaa policy. (Yacouba, Wologueme,2018:28). Thus, made Tanzanians to get confused on the basics of Ujamaa. Hence some of them thought that Ujamaa is just a matter of ownership. (Resnick,1981:145). The lack of understanding the main concepts of Ujamaa policy increased the number of policies opposers; sometimes people were feared even to ask who the is regulating because of the presence of harsh commands whereby people were forced to follow. This situation geared the failure of Ujamaa policy because of lacking mass support from the Tanzanian population. (Ibhawoh, Dibua,2003:70). Therefore, the lack of knowledge among the Tanzanians made Ujamaa policy to loss mass support.

During 1967, the East African Community (EAC)\* formed under the members of the East African countries which were Tanzania, Kenya, and Uganda. (Mngomezulu,2013:2). The Community focused on the strengthening and regulating the industrial, commercial and other relations of the Partner States. Also, accelerating, harmonizing and balancing development as well as sustaining the expansion of economic activities for the benefits of all member states. (Sebelu,1972:348) By 1977 the community collapsed due to the division of state progress and the awareness of unsatisfactory gains, the insufficiency of compensatory, the ideological differences, the rise of economic patriotism and the impacts of external influences (Mngomezulu,2013:8). The collapse of the community was a big tragedy for the development of Ujamaa policy because Tanzania did not get community's shares since Kenya confiscated nearly all of the essential properties like the East African Airways Corporation. So, this situation left Tanzania without any airline and thus Tanzania had to buy new planes. The borders between the two countries also closed, trade activities stopped, and travelers could not enter Tanzania from Kenya. (Resnick,1981:17). Thus, the breakdown of the Community made the Ujamaa policy to come to an end, because Tanzania's economic activities were severely affected.

In 1967 the TANU\* the government announced nationalized of all the foreign commercial banks operating in the country. (Mittelman,1981:5). Banks, insurance companies all buildings which valued \$15,000 or more were the first to be nationalized soon after the Arusha Declaration. (Resnick,1981:110). The government introduced nationalization policy as a step forward to safeguard home-grown capital which produced was obtainable for use in the country by plummeting the equity exported out of the state. But on the other side, the nationalization policy was not able to fulfill that aim. Instead, it increased many problems in such that, there were central problems which became an obstacle for the development nationalization. State ownership of the economy did not precisely seem to assurance the extra effectiveness of reorganization of the state economy towards the self-sufficient prototypical. Hence the nationalization paved the way for increasing corruption and incompetence. (Ibhawoh, Dibua,2003:65). Therefore, the nationalization policy did not help Tanzania to proceed in its Ujamaa policy because the government had to compensate all nationalized institutions. (Mittelman,1981:7) By 1969, the government received almost 98% of the claims to recompense for properties which nationalized in 1967; those claims had settled accordingly. In context, the compensation was a big fault to Tanzania, a large segment of the Tanzania economy remained in the

private ownership due to the lack of government's capacity to run the nationalized sectors. (Dias,1970:71). Thus, from the above internal reasons indicates that the Ujamaa policy lacked an excellent approach in its application, and because of that the Ujamaa policy faced many challenges.

When Tanzania struggled to solve the internal problems, the external forces became a significant impediment for the development of Ujamaa policy. Tanzania's efforts at inner transformation were affected by the external contradictions. (Dias,1970:70-3). Some of the Western powers and the international monetary organizations used different measures to ensure the failure of Ujamaa by imposing harsh environments for financial assistance. (Samoff,1981:304). During the Arusha Declaration\* Nyerere suggested developing the country without depending on external aids. Nyerere emphasized his argument that relying on external subsidies as a significant means of development is a stupid action. (Nyerere,1968:22). That was a good idea if the government leaders continued with it, but toward the end of 1971 dangerous waves of economic problems began to hit the country. (Resnick,1981:108) To solve economic problems, Tanzania had to find financial assistance from international financial institutions and capitalist investors. (Ibhawoh, Dibua,2003:72). Hence the foreign capitalists commenced entering Tanzania through what was known as new investors. (Resnick,1981:126). Means that the presence of capitalist investors in the socialist country like Tanzania indicated that the Ujamaa policy was not able to work so long, and thus the government decided to reform its economic system toward liberalization.

During the Cold War, Tanzania decided to be a member of the Non-aligned Movement (NAM) in its foreign policy. Tanzania played a neutral role in capitalist and socialist blocs. The government believed that small Western donors such as the Scandinavian countries and Canada, whose foreign aid policies were more liberal than those of Britain, the US, and the European Economic countries. Also, Tanzania depended much on socialist external aids which are known as "special friends." But during the 1970s the Soviet Union and other socialist countries cut off their support to Tanzania due to increasing of neo-liberal policy. (Ibhawoh, Dibua,2003:73). That is, socialist countries showed no more readiness to support Tanzania with foreign exchange during the economic crisis. The Soviet Union was supposed to assist in the building of vocational education facility, but because they too insisted on charging high-interest rates and

demanding on a tremendously fast loan payment, hence they eventually stopped their support because Tanzania was unable to accept such conditions. Therefore, the failure of the Soviet Union and other socialist countries to support Tanzania was a big problem to the development of Ujamaa policy, because this situation made the capitalist assistances to penetrate in the state; in 1971 the government decided to submit a project in non-formal education to the World Bank for financial assistance (Resnick,1981:132).

The oil crises attacked not only the capitalist economy but also the socialist economy, Tanzania's economy, for example, was affected severely during the oil crises. (Samoff,1981:304). The increasing oil price made agricultural production to lose the market; this resulted in low output in agricultural. During the early 1980s, Tanzania's trade was deteriorated brutally because of the failure of world market prices. Subsequently, the trade shortfall enlarged, foreign capital influxes declined, and general indebtedness exceeded in dangerous levels. This problem led to internal conflicts among the bureaucrats, they claimed on the difficulty of getting expensive things due to the high price. (Resnick,1981:146). Therefore, this situation made it difficult for Tanzania to continue with Ujamaa policy, thus beginning of the 1980s, the neo-liberal policy became under the government's target. In general view, the failure of Ujamaa policy was much affected by western forces, because during the Ujamaa policy, the world was in hot races between capitalist and socialist blocs. Thus, when socialist bloc began to lose power, the capitalist block increased its effort to undermine the development of socialism throughout the world. (Samoff,1981:304). Hence the failure of Ujamaa policy cleared the way for Tanzania to search for modernization.

### **3. GENERAL ANALYSIS ON THE FAILURE OF UJAMAA POLICY**

It was evident that the Tanzanian model of socialist transformation failed, but the reasons for its failure originated from the domestic mistakes. (Biermann, Wagao,1986:100). Therefore, the collapse of the Ujamaa policy led to the rise of diverse views among scholars who tried to find the fundamental reasons for the failure. Thus, concerning the failure of Ujamaa policy two main questions were asked, first was the failure of Ujamaa policy caused by poor policies and implementation? And second, was the failure of Ujamaa policy generated by the disloyalty of the rural inhabitants by a power-monger bureaucratic elite who decided to use Ujamaa as a mask for gaining power? Therefore, from these questions, two different schools of thought emerged.

Cranford Pratt divided these school of thought into "Marxist socialists," and "democratic socialists." (Pratt,1980:67).

The Marxist Socialist which includes scholars like Coulson; Cliffe, Von Freyhold, Scott, Bjerck, Shivji and others. This group respected the Ujamaa as a good policy, but it destroyed by the politics of a bureaucratic bourgeoisie, who sought to establish its supremacy as a class through the application of policies around Ujamaa. Thus, they were not kind toward the implementation of the Ujamaa policy. (Resnick,1981:145). This means that founders of the Ujamaa policy did not pay attention to the local understanding and activities of peasants and workers. They forgot the most important fact about social engineering. (Scott,1998:225). Also, state functionaries dressed in socialist clothing but were using villagization, nationalization, and the other basics of Ujamaa policy to increase power for themselves. (Jennings,2017:9). Therefore, according to this group the failure of Ujamaa policy was due to the betrayal of bureaucrats. For the Marxist socialists, villagization was a tool for the deliberate subordination of the proletariat. If the Ujamaa policy was designed to create a classless society, then why classes increased during the application of the Ujamaa policy? Because we have discovered that the gap between rich people and poor people increased even more than before the introduction the Ujamaa policy. The important thing in this context is that, the Nyerere's aim of reviving the traditional African society which based on African socialist principles has failed; because the minority people especially the bureaucrats used the Ujamaa policy to exploit majority Africans. The Democratic Socialist which involves scholars such as Hyden, Bismark Mwansasu, and Prat. This group argued that it was the weakness of Ujamaa policy and the problem of its implementation. For them, the Ujamaa policy failed because it put much attention on peasants in the villages. (Jennings,2017:9-10). When the government saw the peasants are not ready to settle in the Ujamaa villages, a forced villagization policy used, this made the policy to miss popular acceptance. (Kjekshu,1974:279). Also, the Ujamaa policy was a main reason for the failure of the policy; because the Ujamaa policy characterized with social injustice. Many people especially the villages were forced to work in the Ujamaa villages without their willing; and if any one rejects the government's order, the district and regional commissioners could punish him or her. During the application of the Ujamaa policy many people were killed and their houses were destructed. This inhuman action was done by military force; the government decided to use military to force people to settle in the Ujamaa villages. This action did not present



the Ujamaa policy as a socialist policy. Because, according to Marx, Socialism permits the actualization of man's essence, by overcoming his alienation; thus, Socialism creates a society in which freedom, justice, and equality are preserved. (Fromm, 1961).

When the government nationalized the people's properties, many people became poor because the prohibited the presence of any private businesses and ownership. But, after the nationalization of private properties the government only compensated some of nationalized Christians' and foreigners' properties, unfortunately it is believed that Muslims were not compensated. This action was not fair because if the Ujamaa policy aimed at building the society in which equality was main target, then why Muslims were not compensated? In the aspect of Social engineering the government failed to maintain the distribution of equality to all people. Also, it is believed that, the villagization policy was a secret policy of Anti-Islam in Tanzania; according to Mzee Abdullah about 70% of Muslims were settled in the Ujamaa villages. There was no any Islamic identity (example, no mosques, no adhans, no madrassahs and no proper burial grounds) in the Ujamaa villages. (Mzee Abdullah, 1999) This environment made many young Muslims to be easily converted to Christianity when they went to secondary schools which were governed by missionaries. Also, Nyerere banned the East Africa Muslims Welfare Society (EAMWS) in 1968 with following short statement: "The Minister of Home Affairs has by command of the President (Julius Nyerere) declared the Tanzania Branch of the East African Muslims Welfare Society (EAMWS) and Tanzania Council of the East African Muslim Welfare Society to be unlawful societies under the provisions of section 6(1) of the Societies Ordinance." (The Standard, December 20, 1968).

In fact, Tanzania was not a socialist country because in a true socialist state religion is not given priority. A good example can be seen in the socialist countries like USSR and People Republic of China, these countries did not include religion in their socialist policy. According Marx, religion is not important in Socialist society because it does not satisfy the real needs of man. (Fromm, 1961) But, Nyerere was far from these countries because when he introduced the Ujamaa policy, he announced openly that the government has not any relation with religion. In other hand, Nyerere many times used religious leaders especially Christians to support the Ujamaa policy. According to Westerlund, the Tanzanian socialist policy began to get its popular acceptance due to the increasing number of church leaders who supported the TANU for the socialist progress. The mass

support of socialist policy was not only from the government pressure but also the influence of the Vatican and the World Council of Churches. (Westerlund, 1980:33). Therefore, this situation shows that when Nyerere used religion in the development of the Ujamaa policy, made the Ujamaa policy to lack its quality of being true socialist policy as explained by Marx.

The Nyerere's ideas of the Ujamaa policy did not base on dialectical materialism instead his thoughts were based on the antagonism between imperialism and socialism. Thus, the refusal of Marxism-Leninism sharply differentiates Nyerere from other leading socialist countries. All classic socialist states always use Marxism-Leninism as their base. But Nyerere's thoughts, however, was not based on dialectical materialism or the law of unity of opposites; Nyerere did not explain about the theory of proletarian revolution or dictatorship or the proletarianization of the state or the world. Also, Nyerere has never showed the driving force of history is class struggle or that the recent historical manifestation of class conflict is the struggle of developing nations against imperialism. Yet he did not have a idea of class struggle and the concept of antagonism among capitalism and socialism; and above all, Nyerere did not show the presence and evils of imperialism, neo-colonialism and exploitation. (Linton, 1968:2). Hence, these features differed the Nyerere's Ujamaa policy from the Soviet Union and China. (Linton, 1968:3). Also, it is impossible to relate the Ujamaa policy with the 'Scientific Socialism'; because Scientific Socialism relates with the Marxism and Communism. (Rodney. W, 1972: 6) There is a big difference between the Ujamaa policy and the Scientific Socialism (Marxism). According to Marx, socialism must come through proletarian revolution within an already developed capitalist state. (Fromm. E. 1961) Thus, this definition automatically excludes the Ujamaa policy, which focused on the creation of a socialist state from the peasants.

The Arusha Declaration addressed feudalism and capitalism as enemies of socialism, but it is important to understand that, there was no strong feudal relations in Tanzania compared to Russia. Russia had experienced strong feudal relations which resulted to the emergence of the capitalist tendencies from its own internal dynamic even before the intrusion of Western European capitalists. Also, there was no Capitalist economy in Tanzania but what existed was the colonial economy. In this case it seemed that Nyerere confused himself to differentiate between Capitalism and Colonial economy.

Therefore, if someone compares the implementations of the Ujamaa policy with the implementations of Scientific Socialism greater difference will emerge.

According to the Arusha Declaration, democracy is very simple to be applied in the socialist state because, when all means of production are under government control, the only important thing is that; the government should be elected by peasants and workers. Therefore, there cannot be a real socialist state without democracy. (Nyerere,1967:21). But this is wrong meaning of democracy; according to Inglehart ve Welzel democracy is a government in which the all power is vested in the people, democracy is not just a set of government institutions but it comprises the whole system of life. Also, according to Laurence Whitehead, real democracy must include the followings characteristics. First, democracy is a government in which power and civic responsibility are exercised by all adult citizens, directly, or through their freely elected representatives. Second, democracy must rest upon the principles of majority rule and individual rights. Third, democracy must guard citizens against all-powerful central governments. Fourth, democracy must protect the fundamental human rights; for example, freedom of speech and worship, the right to equal protection under the law and the opportunity to participate fully in the political, economic, and cultural life of society. Fifth, democracy must conduct regular free and fair elections to the citizens. Sixth, in a democratic state, citizens have the responsibility to participate in the political system. Seventh, democratic societies are committed to the values of tolerance, cooperation, and compromise. (Whitehead, 2002:36). Due to these characteristics means that there was no democracy in the Ujamaa policy, but what existed was a tendency of a dictatorship. The Tanzanian socialist government characterized with lack of rule of law and freedom of expression in the point that, the leaders did not fear the citizens. The president could appoint someone to take a high post in the government or withdraw without other leaders' consensus, that meant the country was heading toward communism if not dictatorship. This was due to the characteristic nature of the complex framework of Tanzania's socialist policy which involved building socialist state without the presence the left wing vanguard which could reject the dictatorial power of the president (Resnick.I.1981:16) Also, Nyerere's ruling party (TANU) established a monopoly in the political realm and fortified this position by including most associational life under the single-party state. (Schneider, 2004:351)

Generally, many African leaders proclaimed their belief in some varieties of socialism but actually they used socialist slogans only to cheat the masses. These leaders understood the socialist aspirations from their people but they intended to use socialist policy for personal enrichment or 'improving capitalism. (Klinghoffer,1968:198) The colonial powers are responsible not only with the introduction of bourgeois concepts in Africa but also with spreading the false socialist creeds of British and French. Most African leaders improperly understand socialism because they did not live in advanced industrial countries and were greatly isolated from the outside world. (Klinghoffer.1968:198). In this way some of Soviet writers reject the notions of African socialism as an alternative of capitalism, dismissing them as populist ideals which cannot help Third-World countries overcome their backwardness. (Ottaway,1978: 482) Therefore, this situation makes us to believe that there was no real socialist policy not only in Tanzania but all African continent.

#### **4. TANZANIA AND LIBERALIZATION PROCESS**

The transition from Ujamaa policy to liberalization started to take place in the reign of president Ali Hassan Mwinyi. That is, president Nyerere was not ready to see the demise of Ujamaa policy in his reign, thus, following the increase of economic and political problems Nyerere resorted to put-over his presidential in 1985 when he rejected to sign the contract on financial assistance from the international monetary organizations. Ali Hassan Mwinyi, a Nyerere's successor, had to sign the agreement, introducing an era of structural-adjustment reforms and liberalization of the economy. (Jennings,2017:16). Mwinyi directed the country into both economic and political liberalization. The change itself was encouraged not only by global pressures but also groups bureaucrats within the ruling party (Brown,2001:321).

Many kinds of literature which examined the changes in Tanzania's policies described the uses of forceful means by donors to the government and documented them as the fundamental forces which changed Tanzania's Ujamaa policy. For Tanzania, the new economic aid set contained considerable pressures which its leadership was not willing to accept. These pressures caused in the rejection of components of the socialist model, the stage from which the administration derived its political power. (Biermann, Wagao,1986:98). Hence, this led to a misunderstanding between the donors and the Tanzanian political leadership. Nyerere proved this argument when he argued that

whenever refused conditions of IMF, they heard the intimidating rumor; that without following the requirements, then, they wouldn't receive the financial assistance to solve their economic problems (Holtom,2005:554). Thus, liberalization, as a policy which moves a country toward the market economy, is a policy which response to the extreme imposition of governments into national economies. The pressure to liberalize arises due to widespread government failures. (Lawrence, Kihwan,1991:2). Hence, the liberalization process in Tanzania was not a simple job because the government was not ready to make reforms.

Apart from the donors' pressure, there was a "war of ideas" between two groups concerning the application of liberalization policy. The first group which involved state officials stood firm to oppose the policy changes. They supervised surplus taken from agriculturalists, town dwellers that operated in manufacturing industries, directors of parastatals, selling boards, and crop authorities. Thus, they believed that they would become losers if they could accept transformations. The second group comprised those who predicted to benefit from the changes on the way to liberalization, they involved agriculturalists, workers, and others who could undoubtedly succeed through devaluating of the shilling, the deregulation of prices, lower inflation, and free access to import goods. (Edwards,2014:129). From these two groups, shows that the liberalization can include further modifications of economic policy plans, as it established a procedure that could lead to the destruction of the system. So that hatred to liberalization was a rational response for the people who decided to persist in loyalty to the socialist ideal, just for the supporters of liberalization was also a wise selection for the people who wished to see the prosperities of Tanzania. (Arkadie,1995:22).

Initially, the government tried to make little reforms, for example, in 1984, due to increasing pressure from the donor community, the government had to unclutter the restrictions towards the internal and external investors, and exposed the means for importing products with Own foreign exchange method. A few months later the government took an extra minor step towards liberalization, that the exporters were permissible to possess some of the foreign exchange earned from their exports. (Edwards,2014:115). The reforms in the imports and export sectors were the first attempts which were implemented by the government from 1984 to 85 which, which laid

down a foundation to foster further liberalization reforms which took place in the early of 1986 onwards.

## 5. CONCLUSION

Even the fact that the Ujamaa policy failed to improve the welfare of Tanzanian people due to lack of mass support from grass-roots, the Ujamaa policy succeeded to input the ideas of self-reliance for many Tanzanians. Also, the Ujamaa policy achieved in the creation of national solidarity amongst Tanzanian people since it was a prime factor for political stability since post-independence up to nowadays. These kinds of achievements are rare to see in many African countries due to the lack of basic social principles. To some extent, Nyerere succeeded in creating a communal society which was his primary target. Hence, he succeeded in creating a more classless society in which everybody was a worker. The villagization policy was a driving force for increasing of agricultural production. The peasants in the villages worked hard not only in agriculture and but also in other development activities. The number of women participations in development activities increased especially in politics and in civil society, these achieved after the transformation to modernization policy, unlike during the Ujamaa regime whereby women were restricted to participate in any political activities. During the Ujamaa regime, the women oppression was a regular thing, unlike the liberalization period whereby women wake-up to fight for their rights by organizing different NGOs.

Generally, both policies focused on improving socio-political and economic welfare, but the liberalization process succeeded to bring changes to Tanzania society in a better stage even though there are many problems still hinders for further development. Different improvements have witnessed since the introduction of the liberalization process; those improvements were very challenging to achieve during the Ujamaa policy.

## REFERENCES

- Abdullah Mzee, "Julius Nyerere: the west's ultimate anti-Islamic warrior in post-colonial Africa", <https://crescent.icit-digital.org/articles/julius-nyerere-the-west-s-ultimate-anti-islamic-warrior-in-post-colonial-africa>.
- Arkadie. B. (1995). *Economic Strategy and Structural Adjustment in Tanzania*. World Bank. Private Sector Development Department Occasional Paper No. 18
- Biermann, Wagao. (1986). *The Quest for Adjustment: Tanzania and the IMF, 1980-1986*. African Studies, Review, 89-103.
- Brown. A. (2001). *Democratization and the Tanzanian State: Emerging Opportunities for Achieving Women's Empowerment*. Canadian Journal of African Studies, 67-98.
- Dias, (1970) *Tanzanian Nationalizations: 1967-1970*, "Cornell International Law Journal": <http://scholarship.law.cornell.edu/cilj/vol4/iss1/4>
- Edwards. S. (2014). *Toxic Aid: Economic collapse and recovery in Tanzania*. Oxford university press.
- Ergas. Z. (1980). *Why Did the Ujamaa Village Policy Fail? - Towards a Global Analysis*. The Journal of Modern African Studies, 387-410.
- Freyhold. M. (1979) *Ujamaa Villages in Tanzania: Analysis of a social experiment*. London.
- Fromm Erich, "Marx's concept of Socialism", <https://www.marxists.com/archive/fromm/works/>
- Holtom. D. (2005). *Reconsidering the Power of the IFIs: Tanzania & the World Bank, 1978-1985*, Review of African Political Economy.
- Hunter. E. (2015). *Political Thought and the Public Sphere in Tanzania: Freedom, Democracy, and Citizenship in the Era of Decolonization*. Cambridge university press.
- Ibhawoh. B and Dibua J. I. (2003). *Deconstructing Ujamaa: The Legacy of Julius Nyerere in the Quest for Social and Economic Development in Africa*. African Journal of Political Science 59-83.
- Jennings. M. (2017). *Ujamaa*. Oxford Research Encyclopedia of African History.
- Kjekshu. H. (1974). *Parliament in a One-Party State-The Bunge of Tanzania, 1965-70*. The Journal of Modern African Studies, 19-43.
- Klinghoffer Arthur Jay (1968), "The Soviet View of African Socialism", African Affairs Oxford University Press on behalf of The Royal African Society, Vol. 67, No. 268, ss197-208
- Lawrence, Kihwan. (1991). *Liberalization in the Process of Economic Development*. University of California Press.
- Linton Neville, "Nyerere's Road to Socialism", Canadian Journal of African Studies, Taylor & Francis, 1968 ss 1-6.

- Mittelman. (1981). Underdevelopment and the Transition to Socialism Mozambique and Tanzania. Academic Press.
- Mngomezulu. (2013). Why did regional integration fail in East Africa in the 1970s? A historical explanation. Dar-es-salaam.
- Nyerere. J. (1968). Ujamaa: Essays on Socialism. Oxford university press.
- Nyerere, J (1967), The Arusha Declaration, trans' Ayanda Madyibi, <https://www.marxists.org/subject/africa/nyerere/1967/arusha-declaration.htm>.
- Ottaway Marina, (1978), "Soviet Marxism and African Socialism", The Journal of Modern African Studies, Cambridge University Press Vol. 16, No. 3 ss. 477-485.
- Pratt. C. (1980). Tanzania: The Development Debate-A Comment. African Affairs, 343-347.
- Resnick. N. (1981). Transition: Building socialism in Tanzania. New York.
- Rodney Walter, (1972) "Tanzanian Ujamaa and Scientific Socialism", African Review Dar es Salaam, Tanzania, vol 1 no 4, ss 61-76.
- Samoff. J. (1981). Crises and Socialism in Tanzania. The Journal of Modern African Studies, 279-306.
- Scott, (998). Seeing like a state: How certain schemes to improve the human condition have failed. Yale University Press.
- Sebelu. P. (1972). The East African Community. Journal of African Law, 345-363.
- Umozurike, Umozurike. (1982). Tanzania's Intervention in Uganda. Archive des Völkerrechts, 301-313.
- Westerlund David, "Christianity and Socialism in Tanzania, 1967-1977". Journal of Religion in Africa, 1980. ss. 30-55.
- Yacouba, Wologueme, (2018). From the Failure of African Socialism, How to Set a New Trend for a New Generation? Open Journal of Social Sciences: <https://doi.org/10.4236/jss.2018.6203..>