

E-ISSN 2651-3714

UNIMUSEUM

Volume: 3 Issue: 1

2020

Official Journal of



International University Museums Association Platform



NIKART Platform



International Municipal Museums Platform



International Museums and Museum Managers Platform



International Silkroad Artists Culture and Art Association Platform



International Silkroad Museums and Museum Researchers Association Platform

UNIMUSEUM

International University Museums Association Platform

Targets and Scope

UNIMUSEUM is an international, scientific, open access periodical published in accordance with independent, unbiased, and double-blinded peer-review principles. The journal is the official publication of NIKART and International University Museums Association Platforms UNIMUZED and it is published twice a year. The publication languages of the journal are English and Turkish.

UNIMUSEUM aims to contribute to the literature by publishing manuscripts at the highest scientific level on all fields of university museums. The journal publishes original research and review articles that are prepared in accordance with the ethical guidelines.

The scope of the journal includes but not limited to; museum studies, cultural heritage areas, university museums, museum management, museum education, museum planning, museum technology, museum marketing, collections and archives. The target audience of the journal includes specialists and professionals working and interested in all disciplines of university museums.

The editorial and publication processes of the journal are shaped in accordance with the guidelines of the Committee on Publication Ethics (COPE), European Association of Science Editors (EASE), and National Information Standards Organization (NISO). The journal is in conformity with the Principles of Transparency and Best Practice in Scholarly Publishing (doaj.org/bestpractice).

All manuscripts must be submitted via the online submission system, which is available at unimuzed.org. The journal guidelines, technical information, and the required forms are available on the journal's web page.

All expenses of the journal are covered by the NIKART. Statements or opinions expressed in the manuscripts published in the journal reflect the views of the author(s) and not the opinions of the UNIMUSEUM and NIKART editors, editorial board, and/or publisher; the editors and publisher disclaim any responsibility or liability for such materials. All published content is available online, free of charge at unimuzed.org.

© Copyright: All rights reserved/UNIMUZED ve NIKART
UNIMUSEUM published twice a year/ International is a peer-reviewed journal

UNIMUSEUM

International University Museums Association Platform

Chief Editor: Prof. Dr. Fethiye ERBAY

Co. Editor: Doç. Dr. Mutlu ERBAY

Editorial Board/Yayın Kurulu

Prof. Dr. Fethiye Erbay
İstanbul Üniversitesi, Edebiyat Fakültesi, Müze Yönetimi, Türkiye

Boğaziçi Üniversitesi Atatürk İlkeleri ve İnkılap Tarihi Enstitüsü,
Türkiye

Prof. Dr. Sehban Kartal
İstanbul Üniversitesi, Fen Fakültesi, Fizik Bölümü, Türkiye

Assoc. Prof. Dr. Mutlu Erbay
Boğaziçi Üniversitesi Güzel Sanatlar Fakültesi, Türkiye

Prof. Dr. Şebnem Arıkboğa
İstanbul Üniversitesi, İktisat Fakültesi, İşletme Bölümü, Türkiye

Assoc. Prof. Ahmet Güleç
KUDEP/İTÜ Mimarlık Fakültesi, Türkiye

Prof. Dr. Selçuk Mülayim
Marmara Üniversitesi, Güzel Sanatlar Fakültesi, Türkiye

Asist. Prof. Nuri Özer Erbay
İstanbul Üniversitesi Edebiyat Fakültesi, Müze Yönetimi, Türkiye

Prof. Dr. Nurseli Uyanık
İstanbul Teknik Üniversitesi, Mühendislik Fakültesi, Kimya Mühendisliği, Türkiye

Asist. Prof. Sadettin Aygün
Anadolu Üniversitesi, Çağdaş Sanatlar Müzesi Müdürü, Türkiye

Prof. Dr. Ayla Ersoy
Yeditepe Üniversitesi, Güzel Sanatlar Fakültesi, Türkiye

Instructor Talat Sakarya
Dolmabahçe Müzesi Em. Müdürü, Türkiye

Prof. Dr. Aysel Aziz
Yeniüyüzl Üniversitesi, İletişim Fakültesi, Görsel İletişim Bölümü, Türkiye

Osama El Shafiey

Kamal Adel Al Shishani
Museologist, Jordan

Prof. Dr. Esin Can
Yıldız Teknik Üniversitesi İşletme Fakültesi, Yönetim Organizasyon Bölümü, Türkiye

Olga Volkova Humatova
Museologist, Russia

Prof. Dr. Tattigül Kartayeva
Al-Farabi Kazakh National University,
Department Of Archeology, Ethnology and Museology, Almaty,
Kazakhstan

Petko Yordanov
Director of George Papazov Painting and Sculpture Museum, Bulgaria

Minjung Kang
Museologist, South Korea

Prof. Dr. Sema Bolkent
İstanbul Üniversitesi, Cerrahpaşa Tıp Fakültesi, Türkiye

Mağdalena Nuneska
Museologist, Scopje, Makedonia

Assoc.Prof. Günay Nizami Gaforava
Azərbayjan University of Tourism and Management, Bakü, Azərbaycan

Mediha Fişekçi
Museologist, Archeology Museum in Prizren, Kosova

Assoc. Prof. Myrzahan Egamberdiyev
Al-Farabi Kazakh National University,
Department Of Archeology, Ethnology and Museology, Almaty,
Kazakhstan

Fatih Gümüş
İstanbul Üniversitesi Müze Yönetimi, Türkiye

Assoc. Prof. Sevtap Demirci

Project Coordinator/ Proje Koordinatörü

Gülşah Gümüş Akın - Fatih Gümüş –Alp Ender Erbay

Cover Design/ Kapak Tasarımı: Prof. Dr. Fethiye Erbay

UNIMUSEUM

International University Museums Association Platform

Chief Editor

Prof. Dr. Fethiye ERBAY

Co. Editor

Assoc. Prof. Mutlu ERBAY

Correspondence Address

Uluslararası Üniversite Müzeleri Birliği Platformu

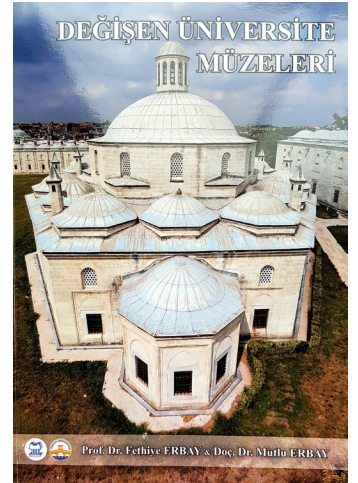
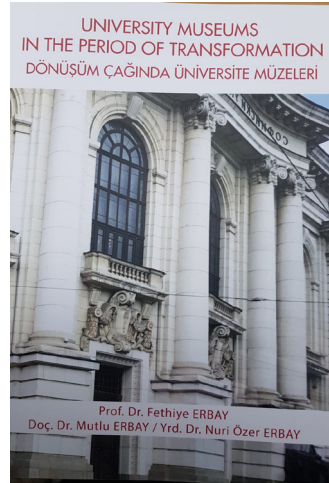
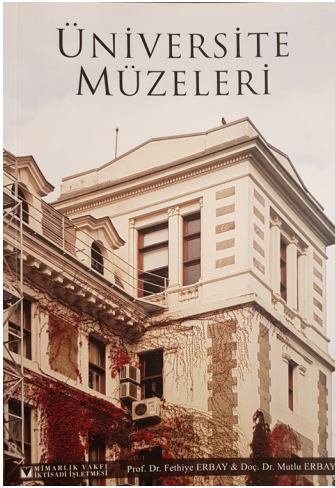
Kültürel Miras Dergisi Editörlüğü

NİKART: Ortaklar Caddesi, Mecidiyeköy /İstanbul

Tel: 0212 347 38 15

Fax: 0212 288 76 02

E-mail: erbayf@boun.edu.tr



UNIMUSEUM'da yayınlanan makalelerin sorumluluğu imza sahiplerine aittir.

All articles published in the journal are reserved.

Dergide yayınlanan tüm makalelerin her hakkı saklıdır.

Bu yayın hakkı UNIMUZED ve NİKART'a ait olup, istenildiğinde basılı yayın olarak da kullanılabilir.

Table of Contents/İçerik

Research Article/Araştırma Makaleleri

- 1- 17 Ağustos 1999 Marmara Depreminin Kocaeli Müzesi'ne Etkileri - Pages: 1-14**
Kemal ÇİBUK - Rıdvan GÖLCÜK
- 2- Türkiye'de Kent Müzeciliği ve Bu Bağlamda İstanbul ve Roma Kent Müzelerinin Bir Karşılaştırması - Pages: 15-22**
Işık ALBASAN
- 3- Müze Atmosfer Faktörleri Bağlamında Bir Ölçek Çalışması: İstanbul Oyuncak Müzesi Örneği - Pages: 23-29**
Menekşe DIVRAK
- 4- Süleymaniye Kütüphanesi'nde Bulunan Safevi Dönem Özelliği Gösteren Bazı Yazma Eser Ciltlerinin Tezyinatı - Pages: 30-41**
Gül GÜNEY - Feyzi AYDIN
- 5- Johns Hopkins Üniversite Müzeleri - Pages: 42-51**
Cem Onat YILMAZ

17 AĐUSTOS 1999 MARMARA DEPREMİNİN KOCAELİ MÜZESİ'NE ETKİLERİ

Kemal ÇİBUK - Rıdvan GÖLCÜK

Cite this article as:

Çibuk, K., Gölcük, R. (2020). 17 Ağustos 1999 Marmara Depreminin Kocaeli Müzesi'ne Etkileri. UNIMUSEUM, 3 (1), 1-14.

ABSTRACT

The Marmara earthquake of 17 August 1999, which caused great loss of life and property, also had negative effects on the works in the Kocaeli Museum collection. The purpose of this article was to explain what these effects were, and to address the measures taken against the unstructured earthquake risks taken by the Museum officials in order to reduce the destructive effects. As it is known, while it is impossible to predict the earthquake, it is possible to reduce or minimize the losses.

GİRİŞ

Nikomedia, III. ve IV. zaman jeolojik yapı üzerinde yer aldığı için kurulduğu günden itibaren sık sık depremlere maruz kalmıştır. Yerleşim alanının güneyinden aktif olan Kuzey Anadolu Fay Hattı geçer. Bu fay belli dönemlerde kenti yerle bir edecek şiddette depremler üretmiştir. Bu depremler kentin gelişimini olumsuz yönde etkilemiştir (Güney, 2013, 1472). Bölgede M.Ö. 2100 ile M.S. 1900 arasında farklı şiddetlerde 300 deprem, 40 adet de tsunami kaydedilmiştir (Doğancı, 2016, 119).

Merkez üssü Kocaeli'nin Gölcük İlçesi olan 17 Ağustos 1999'da saat 03.02'de meydana gelen ve yaklaşık 45 saniye süren 7.4 büyüklüğündeki depremin etkileri çok acı sonuçlara yol açmıştır. Kocaeli, Gölcük, Düzce, Sakarya, İstanbul ve Yalova'da büyük can ve mal kaybı ile yıkıma neden olan depremde resmi verilere göre 17 bin 480 kişi hayatını kaybederken on binlerce kişi yaralanmıştır. Marmara depreminden en çok etkilenen Kocaeli'nde 9 bin 477 kişi yaşamını yitirmiş, 9 bin 881 kişi yaralanmıştır. Depremde, 35 bin 180 konut, 5 bin 770 iş yeri yıkılmış ya da ağır hasar görmüş. 40 bin 757 konut, 6 bin 57 iş yeri orta, 45 bin 86 konut ve 6 bin 128 iş yeri de hafif hasarlı olarak kayıtlara geçmiştir.¹

Büyük boyutlarda can ve mal kaybına neden olan 17 Ağustos 1999 tarihli Marmara depreminin Kocaeli Müzesi koleksiyonunda yer alan eserlere de olumsuz etkileri olmuştur.² Bu makalenin amacı bu etkilerin neler olduğunun açıklanması, yıkıcı etkilerin azaltılması yönünde Müze yetkililerince alınan yapısal olmayan deprem risklerine karşı alınan önlemlerin dile getirilmesi olmuştur. Bilindiği üzere depremi önceden kestirmek olanaksız iken zararlarını azaltmak ya da minimize etmek mümkündür.

Antik Nikomedia'nın Başlıca Depremleri

1918'lerde ülkemiz dışına taşınmış olsa da Nikomedia'dan ele geçmiş ve şu anda Paris-Louvre müzesinde bulunan bir mezar steli arkeolojik açıdan tarihi İzmit depremlerine en önemli kanıttır. Bu stelin üzerinde iki erkek çocuğu kucaklayan bir yetişkin erkek betimlemesi yer almıştır. Stelin üzerindeki yazıtta yer alan eski Yunanca 'sismos' kelimesidir. Çünkü Yunanca 'sismos' kelimesi bilindiği gibi 'depremi' tanımlamakta ve 'sismoloji'-deprem

bilimi de adını bu kelimedenden almaktadır. Bu mezar stelinin üzerindeki yazıt şu ifadeleri taşımaktadır. 'Diogenes'in oğlu Thrason bu mezar taşını(steli) iki oğlu, 5 yaşındaki Dexiphanes ve 4 yaşında ki Thrason ve onları yetiştiren 25 yaşındaki Hermes için diktirdi. Depremin neden olduğu yıkıntılar arasında onları burada olduğu gibi kucaklıyordu'. Bu stelin yazıtında yer alan harflerin karakteristik özellikleri, Hadrian dönemine işaret etmektedir. Zaten antik kaynaklar doğrultusunda modern kaynaklar da İzmit ve çevresinde M.S. 120/128 yıllarında bir deprem olduğunu doğrulamaktadır. Dolayısıyla elimizdeki tek arkeolojik kanıt olan bu mezar steli de, M.S. 120/128 depreminin, yani Hadrian döneminin İzmit'teki en travmatik olayının bir belgesidir (Ross, Tülekvd, 2005, 764).

İmparator Hadrianus zamanında İ. S. 120 yılındaki deprem hakkında Hieronymus, 224. Olympiat'ın 4. yılı için şu notu düşmüştür (Şahin, 2013, 2):

"Bir yer sarsıntısıyla Nikomedeia yıkıldı ve Nikaia büyük zarar gördü. Hadrianus onarım için halka cömertçe yardımda bulundu."

Nikomedia'da 24 Ağustos 358 yılında meydana gelen felâketin boyutlarını devrin ünlü Roma tarihçisi Ammianus Marcellinus trajik bir anlatımla gözler önüne serer:

"Bu günlerde korkunç depremler Makedonya, Asya (Ege) ve Pontus (Karadeniz) bölgelerinde birçok kenti vedağı sürekli yer sarsıntılarıyla salladı. Anılmaya değer diğer türlü felâketler arasında Nikomedeia'nın, yani Bithynia'nın başkentinin yok oluşu özellikle önemlidir. Kentin yıkılışını gerçeğe uygun biçimde ve kısaca anlatmak istiyorum:

24 Ağustos şafak vaktinde, kısa süre önce çok açık olan gökyüzü yoğun bir kara bulut kütleleriyle kaplandı. Güneş ışığı kayboldu ve görüş o kadar kötüleşti ki, en yakın nesnelere bile görülemez oldu ve etrafa yayılan çok ağır ve kirli bir sis toprağı örttü. Ondan sonra, sanki yüce Tanrı ölümcül yıldırımlarını saçıyor ve gökyüzünün dört bir tarafından rüzgârlarını çağırıyordu. Korkunç vahşet feryatları çıktı ki, bunların etkisiyle dağlardan gelen inilti ve kıyılarda dalgaların çarpmasıyla gelen gürültüler duyulabiliyordu. Bunların akabinde, bütün kenti ve çevrelerini alt üst eden, kasırga ve hortum eşliğinde korkunç bir deprem meydana geldi. Evlerin pek çoğu yamaçlara yapıldığı için hepsi birbirinin üstüne düştü ve bütün gökyüzü bunların düşüşünden çıkan şaşılacak bir sesle inliyordu. Yamaçlarda, karılarını,

¹ <https://www.ntv.com.tr/galeri/turkiye/17-agustos-1999-depreminin-19-yili-golcuk-depremi,NH4B5VENSkaSxNKqErA-edQ/3VXq-b26tk6cz20BeHN9yQ> (30/03/2019 tarihinde saat 10.08'de erişim sağlanmıştır).

² 1999 yılında Müze'nin adı İzmit Müzesi'dir.

çocuklarını veya diğer yakınlarını arayan insanların ağlamaları yankılanıyordu. Nihayet, günün ikinci saatinden kısa bir süre sonra, artık parlak ve açık olan hava, felaketin bütün boyutlarını gün ışığına çıkardı. Bazıları üzerlerine düşen yıkıntıların altında kalıp ölmüştü; bazıları ise boğazlarına kadar moloz altında kaldılar” (Kaçar, 2003, 25).

AmmianusMarcellinus’un antik İzmit’ten, yani Nikomedia’dan aktardığı 358 yılı depreminin dehşet dolu sahnelerinin 1999 yılı İzmit depreminde yaşananlardan hemen hiç farkı yoktur” (Şahin, 2013, 7).

Kocaeli Müze Müdürlüğü başkanlığında 2001 ve 2009 yıllarında açığa çıkarılan eserlerinin kazıdaki konumları (Lev. XII, foto 39) MS. 358 yılında meydana gelen çok güçlü bir depremle yerle bir olduğunu ifade eder (Ağtürk, 2017, 344).

Kocaeli Müze Müdürlüğü başkanlığında 2011 yılında Hereke Kalesi’nde yürütülen kurtarma kazılarına ilişkin 05.08.2011 tarihli müze uzman raporu ile yapılan tespitlerde ise şu hususlara değinilmiştir; “Ambar mekânın güneyinde sur duvarına paralel yürütülen çalışmada bir başka mekân daha tespit edilmiştir. Burada açığa çıkan duvarlar son derece özensiz, güçsüz ve faklı zamanlarda eklenerek bir takım değişimler geçirdiği açıkça görülmektedir. Aynı zamanda doğu istikametindeki duvardaki derin çatlaklar (Lev. XII, foto. 38), kalenin geçirdiği bir depremi haber vermekle beraber çatlakların arasının alelade biçimde pişmiş toprak tuğlalar ile doldurulmaya çalışılması kalede yaşayanların çaresizliğini göstermesi açısından ilginçtir ” (Gölcük, 2016, 135).

Kocaeli Müzesi’nde yer alan depremden zarar gören eserlerin geçtikleri aşamaları/nakil süreçlerini daha iyi anlayabilmek için Müzenin kuruluş öyküsüne kısaca bir değinmekte fayda var.

Kocaeli Müzecilik Tarihi³

Kocaeli tarihindeki önemli arkeolojik eserlerden bir bölümü SEKA Fabrikası’nın temel kazma çalışmaları ile ortaya çıkmıştır. Bu tarihlerde henüz İzmit’te bir müze yoktur. Fabrika’nın kurucu Müdürü Mehmet Ali Bey çıkan eserlerin bir kısmını “Müze Dairesi” adını verdiği bir salonda koruma altına aldığı anlaşılıyor (Sarioğlu, 2006, 987). Hatta görevde olmadığı 1941 yılında Sümerbank Selüloz Sanayi Müessesesi Müdürlüğü’ne yazdığı yazıda “müze dairesi” salonunun anahtarının

Müzeler Genel Müdürlüğü’nün emri gereğince Kocaeli Maarif Müdürlüğü’ne verildiğini bildiriyor. Yani denilebilir ki SEKA fabrikası içinde yer alan “Müze Dairesi” halkın ziyaretine açık olmayan, bir müze teşkilatına sahip olmayan, Kocaeli’nin ilk depo-müzesidir. Tarih tekerrürden ibarettir derken 2016 yılında artık bugün fabrika olmayan SEKA binalarında bir müzenin açılmış olması da hesap edilip söylenmiş midir bilinmez ama neredeyse seksen yıl sonra SEKA bir müzecilik faaliyetine daha ev sahipliği yapmış ve hatta kendisi bir müze olmuştur.

Arkeolojik çalışmalar ile otuzlu yıllarda yoğun olarak karşılaşan İzmit’te aynı zamanda bir müze ihtiyacı ve isteği artık oluşmuştur. Bilindiği üzere Halkevlerindeki şubelerden biride Tarih ve Müze şubesidir. İşte İzmit’teki o şube SEKA kazılarında çıkan bu eserlerin kaydını tuttuğu gibi bu eserlerin başka bir yere gitmemesi için 1935 yılında İzmit’te müze kurulması adına girişimde bulunmuştur.

Müze binası olarak Mimar Sinan’ın eseri olan Pertev Paşa Camii/Yeni Cuma Camii düşünülmüştür. Ancak bu yapı askeriyenin elinde olduğundan binanın boşaltılması için Valiliğe ve Vakıflar Müdürlüğüne başvurulduğu öğrenilmiştir. Bu başvurunun sonucu hakkında bir malumatımız yok. Fakat istenildiği gibi neticelenmediği ortadadır ki daha sonraları Müze’nin bu caminin yanında yeni baştan inşa edilmesi fikri vücut bulmuştur. Bu arada şube eserleri araştırmaya ve bu eserler ile ilgili albüm/katalog çalışması yapmaya devam etmiştir. Ele geçen lahit gibi büyük boyutlu eserlerin bir kısmı Hükümet Konağı bahçesinde sergilenmekteydi.

Yıllar yılları kovalamış ancak İzmit hala bir müzeye sahip olamamıştır. İlden çıkan eserlerin büyük bölümü İstanbul Arkeoloji Müzelerine naklolmuş, bir bölümü SEKA’da müzeler dairesinde bir bölümü ise bir zamanlar Necati Bey İlköğretim okulunda bir zamanlar ise Sümer İlköğretim okulunda korunmuştur.

Kaynaklar İzmit Müzesi’nin kuruluşu 28 Haziran 1967 yılı olarak gösterir. Şüphesiz kurdele 1967 yılında Kasrı Hümayun’da kesilmiştir. Ancak Müze koleksiyonumuza 1 nolu eser olarak kayıtlı olan Lahitin “müzeye geliş tarihi” 1964 yılı olarak doldurulmuştur envanter bilgilerinde. Bu envanter belgesi bize göstermektedir ki 1965 yılında İzmit Müzesi faaliyetleri resmi olarak başlamış ancak müzenin ziyarete açılması 1967 yılını bulmuştur.

1987 yılına gelindiğinde ise İzmit’teki Saatçi Ali Efendi Konağı (Etnografya Müzesi) ve Gebze’deki Osman

³ Bu bölüm makale yazarlarından Rıdvan Gölcük’ün “Kocaeli’de Müzeciliğin Kısa Öyküsü”nden kısaltılmıştır.

Hamdi Bey Evi Kültür Bakanlığı'na onarılarak Müze olarak hizmete açılmışlardır. Yıllar içinde hasar alan, bakımsız kalan yapılar sebebi ile Kasr-ı Hümayundan tamamen Saatçi Ali Efendi Konağına eserlerin nakledildiği dönemler, müzelerin ziyarete tamamen kapandığı dönemler ya da 90'lı yıllarda yaşanan, büyük boyutlu eserlerin Kasr-ı Hümayun'dan Fuar alanına "gönderildiği", "sahipsiz bırakıldığı" dönemler olmuştur. Müze emektarlarının büyük gayretlerine rağmen Müzecilik ilimizde istenen seviyeye imkânsızlıklar sebebi ile gelememiştir.

2006 yılına gelindiğinde Müzenin imkânları dar Saatçi Ali Efendi Konağı'ndan bugün bulunduğu yer olan Eski Gar Kompleksine taşınması çok yerinde bir karar ve uygulama olmuştur. 2007 yılında ise restorasyonu tamamlanan Kasr-ı Hümayun, Saray Müze adı ile ziyarete açılmıştır. 2011 yılında İl Özel İdaresi tarafından restorasyonu tamamlanan Redif Binası ise 2012 yılında Atatürk ve Redif Müzesi olarak ziyarete açılmıştır.

Kocaeli'de 17 Ağustos Depreminde Zarar Gören Taşınmaz Kültür Varlıkları

Müze arşivinde yaptığımız araştırmalarda, deprem sonrası Müzeye zarar gören kültür varlıklarının tespiti hakkında görev verildiği, oluşturulan dosyadan anlaşılmıştır. Buna göre; Gebze Eskihisar'da bulunan Osman Hamdi Bey Evi ve Müzesi, İzmit Merkezde Saray-Av Köşkü-Müze, Redif Dairesi, İmaret Camii, Fevziye Camii, Akçakoca Camii, Akça Camii, Hacı Ayvaz Camii, Yeni Cuma Camii, Seka Camii, AlacaMescid, Yalı Camii, Çuhane Depo Komutanlığı, Eski (Gar) İstasyon Binası, Gazi Lisesi'dir. Karamürsel'de Karabali Camii, Belediye Binası ve Kaymakamlık Lojmanı hasar gören yapılardandır. Gölcük'te Sultan Baba Türbesi, Osmanlı Hamamı zarar görmüştür. Bunların dışında Kocaeli genelinde çok sayıda sivil mimarlık örneği de zarar gören tarihi yapılar arasındadır. Zarar gören yapılara ilişkin bilgiler Kocaeli Müze Müdürlüğü arşivinden edinilmiştir.

Fuar Alanında Deprem Sırasında Zarar Gören Eserler

Kocaeli Müzesi eserlerinin Fuar alanındaki durumuna ilişkin arşiv incelemesi, envanter kayıtları ve eski fotoğraflardan bilgi edinmekteyiz. İzmit Müzesi Av Köşkü bahçesinde teşhirde buldukları 07/11/1998 tarihinde Fuar sahasına taşıtılan taş eserler söz konusu tarihte aynı sahada teşhir edilmişlerdir. Depreme de bu alanda maruz kalan bu eserler arasında 17 (on yedi) adet mermer eser kırılmış ve parçalanmış, bir bölümü de devrilmiştir (Lev. XVI, Tab. 1).

17 Ağustos Marmara Depremi Sırasında Zarar Gören Diğer Eserler

Müze olarak hizmet veren Saatçi Ali Efendi Konağı'nda 1999 depreminde 5 adet eserin hasar gördüğü tespit edilmiştir (Lev. XVII, Tab. 2).

Gebze Osman Hamdi Bey Evi ve Müzesi'nde ise 121 envanter numaralı aynalı konsolun aynası deprem sırasında yere düşerek kırılmıştır.

Kocaeli Müze Müdürlüğü envanterine kayıtlı, depremde zarar gören toplam 17 adet eser bulunmaktadır (Lev. XVI. Tablo 1, Lev. I, fig. 1-3, Lev. II, fig. 4-5, Lev III, fig. 6-8, Lev IV, fig. 9-10, Lev. V fig. 11).

Depremde zarar gören 4 adet cam eser bulunmaktadır (Lev. XVII, Tab. 3, Lev. V, fig 12-13, Lev VI., 14-17, Lev. VII, fig. 18-19).

Depremde zarar gören pişmiş topraktan yapılmış eser sayısı ise toplam 9 adettir (Lev. XVII, Tab. 4, Lev. VII, fig. 20-21, Lev. VIII, fig. 22-25, Lev. IX, fig. 26-29, Lev. X, fig. 30-33, Lev. XI, fig.34-37).

1999 Marmara Depremi sonrasında zarar gören, mermer, cam ve pişmiş toprak gibi tüm eserler restorasyon işlemine tabi tutulmuşlardır.

Sismik hareketlerin sonuçları yapısal ve yapısal olmayan risklere neden olmaktadır.

Yapısal Riskler

Müze koleksiyonlarının korunması konusundaki çalışmalar, yatay düzlemler üzerindeki rijitcisimlerin dinamik davranışının incelenmesiyle başlamıştır. Bu çalışmalarda, üç temel tepki şekli belirlenmiştir: hareketsiz kalma (sticking), sallanma (rocking) veya kayma (sliding). Nesnenin deprem hareketi altındaki tepkisi, genellikle belirlenmişbu üç davranış şeklinin kombinasyonu olarak ortaya çıkmaktadır.⁴

KocaeliArkeoloji ve Etnografya Müze alanı incelendiğinde eserlerin sergilendiği, depolandığı ve uzmanların ve memurların çalıştığı tarihi değeri olan tescilli birçok yapı ve yeni yapılar bulunmaktadır. Özellikle tarihi yapılar inşa edildikleri dönem itibari ile deprem standartlarına uygun olarak yapılmamışlardır ve deprem anında nasıl bir davranış gösterecekleri bilinmemektedir. Özellikle müze gibi paha biçilmez eserlerin sergilendiği yapılarda sismik ölçümler yapıp bu ölçümler sonrası veriler

⁴ Eser Durukal, Mustafa Erdik vd. Yapısal Olmayan Deprem Risklerinin Azaltılması, Mitigation Of Non-Structural Earthquake Risks, s. 6. 11/04/2019 tarihinde, http://www.cendim.boun.edu.tr/docs/JICA_son.pdf, adresinden erişilmiştir.

değerlendirilmelidir. Bu gereklilik Kocaeli Müzesine ivme ölçer cihazı konulmasına yol açmıştır.

Sergi salonları, depolar ya da binanın katları, salonları bölmek için eklenmiş duvarlar, süslemeler, mobilyalar, sabitleyici elemanlar yapısal riskler arasında dikkat edilmesi gereken bölümlerdedir.

Sergilemede ve depolamada kullanılan dolap, vitrin, raf gibi her türlü mobilya, elektrik ve elektronik aletler, ısıtma, havalandırma ve aydınlatma sistemleri gibi tüm çevresel ekipman da benzer şekilde deprem tehdidi altındadır. Bu sistemler müzelerin önemli bileşenlerinden olup, herhangi birinin çalışmaması veya hasar görmesi durumunda eserler de zarar görebileceği için korunmalıdır.

5

Yapısal Olmayan Riskler

Yapıya ait olmayan elemanlar binanın sağlamlığından çok, içinin kullanımıyla ve estetiğiyle ilgili elemanlardır. Çeşitli boyutlara sahip vitrinler, elbise dolapları, kitaplıklar, şifonyerler ve aynaları, portmantolar, mutfak dolaplarının kapak ve çekmeceleri, bilgisayar, televizyon, müzik seti, buzdolabı, çamaşır makinesi, elektrikli, kömürlü, odunlu, sobalar, tablolar, banyo aksesuarları, aydınlatma elemanları, raflar ve raf içinde bulunan eşyalar, kombiler, havalandırma sistemleri gibi unsurlar bu elemanlara örnek olarak verilebilir.⁶

Yapısal olmayan elemanlar, yer değiştirme potansiyellerinin yüksek olmasından dolayı deprem esnasında yaralanmalara, ölümlere ve maddi kayıplara neden olabilirler. Yapısal olmayan elemanların sebep olduğu tehlikelerden kaynaklı risklere “Yapısal Olmayan Riskler” denmektedir.⁷

Kocaeli Arkeoloji ve Etnografya Müze alanı incelendiğinde eserler yapıların içinde ve bahçede sergilendiği görülmüş olup sismik hareket halinde;

- yapıda ve vitrinlerde bulunan camların kırılması,
- zemin üstünde serbest olarak duran vitrinlerin, kaide üzerinde duran nesnelerin devrilmesi, kayması, birbirine çarpması,

⁵ Eser Durukal, Mustafa Erdik vd. Yapısal Olmayan Deprem Risklerinin Azaltılması, Mitigation Of Non-Structural Earthquake Risks, s. 5. 11/04/2019 tarihinde, http://www.cendim.boun.edu.tr/docs/JICA_son.pdf, adresinden erişilmiştir.

⁶ AFAD (2011) Depreme karşı Yapısal Olmayan Risklerin Azaltılması El Kitabı, s.2-3.

⁷ AFAD (2011) Depreme karşı Yapısal Olmayan Risklerin Azaltılması El Kitabı, s. 4.

- depolanan ve vitrin içinde bulunan sabitlenmemiş eserlerin birbirine çarpması, düşmesi ve kayması gibi sonuçlar ortaya çıkabilir.

- Nesnenin türü, özellikle ihtiyaçları, yükseklik taban oranı, ağırlık merkezi, konumlanışı, sismik dengesi önemli yapısal olmayan unsurlardır.

Deprem İvme Ölçer Cihazı

Birinci Derece Deprem Bölgesinde bulunan Kocaeli Arkeoloji ve Etnografya Müzesinin deprem riskini azaltmak ve önlemler alabilmek için bilimsel veriler gerekmektedir. Ayrıca söz konusu alan demir yolları hattına çok yakın olup trenlerin yarattığı titreşimlere maruz kalmaktadır. Üzerinde bulunduğumuz yer kabuğu sürekli hareket halinde olup hissedemediğimiz ancak ivme ölçer cihazının kaydettiği sismik hareketler meydana gelmektedir.

Kocaeli Müzesi'nin bulunduğu alanın deprem, tehlike ve risklerinin belirlenebilmesi için “Yerel Deprem Kayıt Ağı Sismolojik İzleme Merkezi”ne bağlı olarak çalışacak “Risk Arz Eden Tarihi Binalar İçin Yapılacak Sismolojik İzleme Sistemi Projesi” kapsamında Kocaeli Müzesi'nde “İvme Ölçer Cihazı” konuşlandırılmasına yönelik Kocaeli Büyükşehir Belediye Başkanlığı ile Kültür ve Turizm Bakanlığı arasında 2013 yılında protokol imzalanarak Kocaeli Müzesi bahçesine bu cihaz yerleştirilmiştir.

İvme Ölçer cihazına ait veriler, Belediye bünyesinde kurulan merkezde kayıt altına alınmakta, Müzenin talebi ile kayıtlar belirli periyotlarla raporlanabilmektedir.

Yurdumuzda ilk defa Müze ve Belediye arasındaki bu duyarlılık daha sonra bir örnek teşkil edebilecektir.

Yapısal Olmayan Risklerin Azaltılmasına Yönelik Kocaeli Müzesi Uygulamaları

Kocaeli müzesi çalışanlarınca deprem riskleri göz önüne alınarak kimi önemli uygulamaların hayata geçirildiği görülmüştür. Bu önlemler şunlardır:

-Saray Müze'de Avrupa Porselenleri misina ile vitrin tavanından sabitlenmeye çalışılmıştır (Lev. XIII, fig. 40, 41).

- Arkeolojik eser deposu ile etnoğrafik eser deposunda yer alan tüm çelik raflar hem zemine hem de birbirlerine sabitlenmiştir.

-Arkeolojik eser deposundaki tüm eserler raflar içerisine yerleştirilen ethafoam denilen malzemenin içine eserin şekline uygun olarak oyulmak suretiyle sabitlenmişlerdir (Lev. XIV, fig 42).

-Müze bahçesinde yer alan eserler çelik çubuklar kullanılarak, beton kaideler içerisine sabitlenmişlerdir.

-Müze bahçesine Kocaeli Büyükşehir Belediye Başkanlığı işbirliği ile deprem ivme ölçer cihazı yerleştirilmiştir.

-Hangar binasında depreme uygun olmayan vitrinler içerisinde yer alan ünik durumdaki Çukurbağ eserleri vitrinlerden çıkarılarak ahşap takoz ve bunlara birleşik ethafoamlar üzerine yerleştirilmiştir.

-Arkeoloji teşhirinde yer alan kandiller-koku şişesi vitrininde yer alan aşırı durumdaki eser sayısı azaltılarak seyrek hale getirilmiş, dikey durumdaki sergileme yatay bir hale çevrilmiştir.

-Müze personeli, deprem araştırma merkezinde deprem eğitimine tabi tutulmuştur.

-Müze personeli, ilk yardım eğitimi almak suretiyle sertifika almıştır.⁸

-Müze personeli, Kocaeli Müzesi'nde yangın eğitimi almışlardır.⁹

-Yangın söndürme sistemleri Kocaeli Büyükşehir Belediye Başkanlığı işbirliği ile denetlenmişler, eksiklikler tespit edilerek, Kültür ve Turizm Bakanlığı'na iletilmiştir.

-Müze teşhir girişinde yer alan Herakles Heykelinin deprem sırasında zarar görmesinin önüne geçilmesi için deprem anında çift yönlü salınım sağlayan Paul Getty Müzesi heykel kaide örneği rapor olarak Kültür Varlıkları ve Müzeler Genel Müdürlüğü'ne sunulmuştur.¹⁰

-Tüm aydınlatma sistemleri bakıma tabi tutulmuştur.

Yapısal Olmayan Risklerin Azaltılmasına Yönelik Yapılması Gerekenler

Kocaeli Müzesi çalışanlarınca deprem konusunda alına

⁸ Kocaeli Müze Müdürlüğü'nün 9 Temmuz 2015 tarih ve 29429 sayılı resmi gazetede yayımlanan İlk Yardım Yönetmeliğinin hükümlerine uygun olarak 22/23.03.2018 tarihlerinde Kocaeli İl Sağlık Müdürlüğü tarafından düzenlenen 16 saatlik Temel İlk Yardım Eğitimi başarıyla tamamlayanların ilkyardımcı sertifikaları ve kimlik kartları 01/06/2018 tarihinde teslim alınarak personele dağıtımları yapılmıştır.

⁹ Kocaeli Müze Müdürlüğü'nün resmi talebi doğrultusunda; Kocaeli İl Kültür ve Turizm Müdürlüğü'nün 04/12/2018 tarih ve E.983862 sayılı yazısı ile Müze Müdürlüğü bünyesinde çalışmakta olan personellere Kocaeli Büyükşehir Belediyesi, İtfaiye Daire Başkanlığı, Eğitim Şube Müdürlüğü'nce yangın eğitimi verilmesi istenilmiş ve Müze personelleri bu eğitimi almışlardır. Kocaeli Arkeoloji ve Etnoğrafya Müzesi, Saray Müze ve Atatürk ve Redif Müzesi için ayrı ayrı olmak üzere bu Müzelerin yangın konusundaki eksiklerinin tespit edilmesi için Kocaeli Büyükşehir Belediye Başkanlığı İtfaiye Dairesi Başkanlığı-Önleme ve Eğitim Şube Müdürlüğü'ne 11/12/2018 tarihli uzman raporu hazırlanmıştır. Bu raporlar Kültür ve Turizm Bakanlığı'na iletilmiştir.

¹⁰ Bu rapor sonucunda Bakanlığın 02/06/2015 tarih ve 106903 sayılı görevlendirmeleri ile İstanbul Restorasyon ve Konservasyon Laboratuvarı'ndan 3 uzman Müzeye gelerek inceleme yapmışlardır.

hayati önlemlere rağmen halen alınması gereken kimi önlemlerin olduğu bilimsel bir gerçeklik olarak önümüzde duran bir konudur. Bunlar şöyle sıralanabilir:

-Kocaeli Müze bahçesinde yer alan dikey yönlü sütunların oldukça fazla sayıda teşhire konularak deprem sırasında maruz kalacakları tehdit göz önüne alındığında bunların sayısının azaltılması faydalı olabilir.

-Müze rafları birbirlerine ve zemine sabitlenmiş, içlerine ethafoam konulmasına karşılık eserlerin üzerlerinin asitsiz bezle kapatılarak raf önlerine file çekilmesinin sağlayacağı fayda hiç şüphesiz büyük olacaktır.

-Dikey yönde yüksek eserlerden özellikle Herakles Heykeli gibi kimi ünik eserlerde deprem sırasında depremin hareketine göre her iki yönde de salınım sağlayabilen kaidelerin yapımının sağlanarak uygulanması oldukça önemli görülmektedir.

-Hangar binasında ahşap takozlar ve ethafoamlar üzerinde korunan eserlerin "L" şeklinde destekler ile sabitlenerek sergilemelerinin sağlanması önemli bir husus olarak dikkati çekmektedir.

-Yangın sisteminin eski olmasından kaynaklanan eksikliklerin önüne geçilebilmesi adına ana binanın ya yenilenmesi ya da yıkılarak yenisinin yapılması uygun bir çözüm olabilir.

-Aydınlatma sistemine her ne kadar bakım yapılmış olsa dahi tarihi yapılarda kullanılan kabloların yangına daha dayanıklı olması gerektiğinden tüm sistemin yenilenmesinin faydalı olacağı düşünülmektedir.

-Yukarıda sayılan uygulamaların yanı sıra eserlerin desteklenmesi açısından deprem ağırlık merkezlerinin kum torbalar kullanılarak aşağı kaydırabileceği,

-Misina kullanımı yanı sıra yukarı yönlü eserlerde emniyet kemeri vazifesi görebilecek çelik tel ile sabitlemelerinin yapılabileceği,

-Müze mumu kullanılarak eserin deprem sırasında oynamasının ya da daha az hasar görebilmesinin sağlanabileceği,

-Metal ya da pileksi destekler kullanılarak sarsıntının şiddetinin azaltılabileceği ya da önüne geçilebileceği,

-Çelik ip ya da kancaların eserlerin desteklenmesinde hayati rol oynayabileceği,

-Silikon ve epoksi gibi malzemeler ile risklerin azaltılabileceği bilinmekte olup, Kocaeli Müzesi ve tüm Müze seksiyonlarında uygulanabilecek basit çözümler arasında yer almaktadır.

SONUÇ

Depremlerle yaşamak çok eski zamanlardan beri Anadolu halklarının kaderi olmuştur. Küçük Asya, deprem sayısı bakımından Çin'den sonra dünyada ikinci sırada yer alır. Bir zamanlar antik dünyanın en görkemli kentleri olan Troia, Ephesos, Miletos, Nikomedia, Byzantion, Antiokheia vb. tarihin belli dönemlerinde uğradıkları deprem felaketleri sonucu yıkılmıştır. Bu kentlerin bazıları kısa sürede tekrar eski görkemli günlerine geri dönerken, bazıları da bir daha yerleşilmemek üzere terk edilmiştir (Karagöz, 2002, 44). Dikkat çeken husus bu kadar çok depremin yaşandığı bir bölge olan Kocaeli'nin yerleşim yeri olarak çağlar boyunca değiştirilmemesidir. M.S. 3. yüzyıl hariç, her yüzyılda ortalama dört tane büyük deprem olduğu görülür. Elimizdeki verilere göre Nikomedia'daki depremlerin tekrarlanma aralığı en az 50 en fazla 300 yıldır (Adatep ve Erel, 2005, 103). Her an bir deprem olabileceği göz önüne alındığında depreme karşı önlemlerin alınması kaçınılmaz bir gerçeklik olarak karşımızda durmaktadır.

Kocaeli Müze Müdürlüğü'ndeki eserler buldukları yerlerden kimi sebeplerle birkaç kez taşınmak durumunda kalmıştır. Eserlerin depreme maruz kaldığı Fuar alanına taşınmalarına kadar geçen süreç aşağıda özetlenmiştir:

Saatçi Ali Efendi Konağı'ndaki eserler 1998 yılı öncesinde Av Köşkü (Kasr-ı Hümayun)'a taşınmıştır. Av Köşkü deposu ve bahçesinde bulunan ve Kocaeli Müze Müdürlüğü Arkeolojik ve Etnoğrafik Eser Defterine kayıtlı taş eserler, 1998 yılında Kültür ve Turizm Bakanlığı Oluru ile Av Köşkü deposu ve bahçesinden Fuar Müdürlüğü bahçesindeki açık alana taşınmıştır. Bu eserler 1998 yılından 2006 yılına kadar Fuar alanında yer almıştır. 2006 yılında ise Bakanlık oluru ile Fuar Müdürlüğü bahçesinde bulunan eserler Müze olarak açılan Eski Gar Binası alanına taşınmıştır. Sürekli olarak bir devir daim içinde olan Müze eserleri Gar alanında tabiri caiz ise huzuru bulmuşlardır.

2006 yılından sonra Kocaeli Arkeoloji ve Etnoğrafya Müzesi depolarındaki eserler çelik raflara konulmuştur. Bu raflar 2014 yılından itibaren birbirleri ile bağlantılı olacak şekilde yere sabitlenmişler ve birbirlerine bağlanmışlardır. Yine raf sistemi içerisinde ethafoam denilen malzemeler eserin şekline göre oyulmak suretiyle içlerine yerleştirilmişler, bu sayede zemine sabitlenmeleri sağlanmıştır. Kocaeli Arkeoloji ve Etnoğrafya Müzesi bahçesinde yer alan eserler ise eserlerde kullanılan çelik çubuklar ile beton zemine sabitlenmişlerdir.

Binayı bir zarf içindeki eserleri ise mektup gibi düşünersek; mektubun zarar görmemesi için öncelikle

zarfın sağlam olması gerekmektedir. Bu durumda öncelikli olan eserlerin konulduğu binanın ve depoların sağlam olmasıdır. Binalarda oluşacak kısmi ya da tam yıkılma gibi nedenlerden dolayı müze binalarının teşhir ve depolarının enkaz altında kalsa bile eserlerin zarar görmemesi için sağlam unsurlarla yapılması (örneğin çelik vb. zırhla kuşatılmış depo odaları, çelik kasalı ve kırılmaz camlı teşhir dolapları vb.) olmalıdır. Kocaeli Arkeoloji ve Etnoğrafya Müzesi teşhir dolapları buna uygun olarak çelik kasalıdır. Özellikle dikey yönde yüksek eserlerde kimi müzelerde depreme karşı raylı sistemlerin kullanıldığı bilinmektedir. Ünik durumdaki eserlerde bu gibi uygulamalara yer vermenin eserin sağlığı açısından hayati bir önemi olabilir. Her kurum içerisinde olduğu gibi bir müzede de her zaman doğal afetler konusunda eğitilmiş personellerin varlığı oldukça önemlidir. Deprem ve diğer doğa felaketleri ile yangın, sabotaj vb. durumlara karşı Kocaeli Arkeoloji ve Etnoğrafya Müzesi'nde eğitilmiş sivil savunma ekibi oluşturulmuştur. Kocaeli Arkeoloji ve Etnoğrafya Müzesi personellerinin çoğu ilkyardım eğitimi alarak bu konuda sertifika almışlardır (Lev XIV, fig 43, Lev. XV, fig. 44, Lev. XV, fig. 45, Lev. XVI, fig 46). Bu eğitimlerin belli periyotlarla tekrar edilmesi güncelliğin sağlanması bakımından önem taşımaktadır.

1999 Marmara depremi sonrasında Kocaeli Arkeoloji ve Etnoğrafya Müzesi'nde depremde zarar gören tüm eserler restorasyona tabi tutulmuşlardır. Eserlerin cinsleri de deprem sırasında etkilenme düzeylerini değiştirmektedir. Cam gibi eserlerin depremde çok daha fazla etkilendiklerini rahatlıkla söyleyebiliriz. 1999 depremi bu durumu açıkça ortaya koymuştur. Ethafoam türevi malzemelerle bu etkiler minimize edilebilmektedir. Heykel, sütun gibi dikey yönde oluşturulan eserler genelde mermerden yapılmakta ve damarlı olan bu eserler, herhangi bir sert zeminle ya da başka bir eserle temas ettiklerinde yükü kaldıramayarak kırılmakta, parçalanmaktadır. Bu gibi eserlerde yere sabitlemenin yanı sıra raylı sistemlerin denenmesi de bir çözüm olarak düşünülebilir. Deprem sırasında en şanslı grubun bronz, bakır, gümüş, altın gibi madeni eserlerin olduğunu söyleyebiliriz.

Günümüzde beton binaların altında kazılarla açığa çıkmayı bekleyen Nikomedia antik kentine ait şimdiye kadar müze kurtarma kazıları, hafriyat çalışmaları, satın alma bağış, müsadere gibi yollarla Kocaeli Müze Müdürlüğü'ne kazandırılan eserlerin olası depremlerden zarar görmemesi adına çeşitli önlemler alınmaktadır. Kimi önlemler alınmasına karşılık henüz istenilen seviyelerde olmadığı da bir gerçek olarak karşımızda durmaktadır.

Bu önlemlerin zamanla, Kültür ve Turizm Bakanlığı'nın imkânları çerçevesinde artacağı umudu içerisindeyiz.

KAYNAKÇA

Adatepe, Fatih ve Erel, Levent(2006).“İzmit Tarihsel Dönem Verilerinin İrdelenmesi”, İstanbul Üniversitesi Mühendislik Fakültesi Yer Bilimleri Dergisi, cilt: 19, sayı: 2, İstanbul, s. 141-150.

Adatepe, Fatih ve Erel, Levent (2005).“İzmit'in Tarihsel Dönem Deprem Verileri ve Paleosismolojisi”, Deprem Sempozyumu (23-25 Mart 2005), Kocaeli, s. 102-104.

AFAD (2011). Depreme karşı Yapısal Olmayan Risklerin azaltılması El Kitabı, s. 4.

Ağtürk, Tuna Şare (2017). İmparatorluk Başkenti Nikomedia'nın Renkli İhtişamı: Çukurbağ Kurtarma Kazılarında Ortaya Çıkarılan Görkemli Roma Anıtı. Uluslararası Gazi Süleyman Paşa ve Kocaeli Tarihi Sempozyumu III. Ed. Haluk Selvi.Kocaeli.Kocaeli Büyükşehir Belediyesi, Kültür ve Sosyal İşler Dairesi Başkanlığı YayınlarıKocaeli, s. 343-358.

Çibuk, Kemal (2019). “Kocaeli Müzesi Amphora Koleksiyonu” Kocaeli Üniversitesi Sosyal Bilimler Enstitüsü Yayınlanmamış Yüksek Lisans Tezi. Kocaeli.

Gedük, Serkan (2013). “Sergi Salonlarında Deprem Risklerinin Azaltılması” 22. Müze Çalışmaları ve Kurtarma Kazıları Sempozyumu. Adana, s. 127-146.

Gölcük, Rıdvan. (2016). “Kocaeli’de Müzeciliğin Kısa Öyküsü”. Pişmaniye Dergisi, s. 120-123.

Gölcük, Rıdvan (2016). “Hereke Kalesi Kazısı ve Kocaeli’de Bir Sualtı Keşfine Dair” Uluslararası Karamürsel Alp ve Kocaeli Tarihi-Kültürü Sempozyumu Ed. Prof. Dr. Haluk Selvi, Doç. Dr. Bilal Çelik, Dr. Ali Yeşildal. Kocaeli, s.131-147.

Güney, Hale (2007)“Antik Çağ’da Nikomedia (İzmit) Kenti'nin Jeopolitik Önemi”, ICANAS,38, Ankara, 2013, s. 1467-1492.

Doğancı, Kamil (2016).“Antik Kaynaklar Işığında Eskiçağda Nikomedia (=İzmit) ve Civarını Etkileyen Depremler” Uluslararası Karamürsel Alp ve Kocaeli Tarihi- Kültürü Sempozyumu II cilt I Ed. Prof. Dr. Haluk Selvi, Doç. Dr. Bilal Çelik, Dr. Ali Yeşildal. s. 119-131.

Kaçar, T. (2003). “Eskiçağ Kaynaklarında İzmit Depremi (MS 358)”, Toplumsal Tarih, 109, c. 19, s.24-25.

Karagöz, Şehrazat (2002). “Eski Anadolu ve Ege Uygarlıklarında Deprem İzleri”, Mimarlık, 33. s. 44-49.

Ross, A. Çalık-FisunTülek, Ali Bora(2005).“Nikomedia (İzmit) Depremleri ve Arkeoloji”, Deprem Sempozyumu, Kocaeli, s. 763-767.

Sancaklı, Nusret (2004).Marmara Bölgesi Depremleri (M.Ö. 427- M.S. 1912) Marmara Denizindeki Tsunami'ler,

Kastaş Yayınları, İstanbul.

Şahin, Sencer (2013). “Antik Kaynaklar Işığında Tarihte Bithynia Depremleri”, Eskiçağ Yazıları, 5 [Akron 7], eds. E. Akyürek Şahin - B. Takmer - F. Onur, Akdeniz Dillerini ve Kültürlerini Araştırma Merkezi Yayını, İstanbul, s. 1-16

Ulugün, F. Yavuz-Bakan, Muhittin-Aksoy, Taner , (2007). Kocaeli ve Çevresi Tarihi II: Roma Dönemi Bithynia, KYÖD Tarih Yayınları, No:5, Kocaeli.

Elektronik Kaynaklar

Durukal Eser, Mustafa Erdik vd. Yapısal Olmayan Deprem Risklerinin Azaltılması, Mitigation Of NonStructuralEarthquakeRisks, 11/04/2019 tarihinde, http://www.cendim.boun.edu.tr/docs/JICA_son.pdf, adresinden erişilmiştir.

LEVHALAR

LEVHA I



Figür 1. 1218 nolu sütun 3 parça halinde



Figür 3. 1060 Envanter nolu sütun 2 parça halinde üstünde devrilen korinth sütun başlığı ile birlikte



Figür 4. 1058 ve 1059 envanternolu sütunlar parçalı halde



Figür 5. 606 envanternolu sütun parçalı halde



Figür 6. Devrilen ve kırılan mil taşları



Figür 7. Devrilen ve kırılan eserler



Figür 8. Devrilen heykeller ve sütunlar



Figür 9. Eserlerin bulunduğu podyuma kurulan masa ve çadırlar



Figür 10. Kocaeli Arkeoloji ve Etnoğrafya Müzesi bahçesinde eserlerin zemine sabitlenmesini gösterir detay fotoğraf



Figür 11. 1999 depremi sırasında 5 parçaya ayrılan sütunun restorasyon görmüş hali



Figür 14: Kasenin depremle parçalanmış durumu



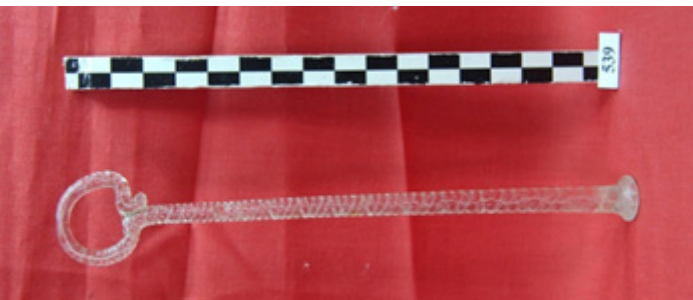
Figür 15: Eserin restorasyon sonrası durumu



Figür 12. Karıştırıcı deprem sırasında 2 parçaya ayrılmış



Figür 16: Göz yaşı şişesi depremle iki parçaya ayrılmış



Figür 13. Eserin restorasyon sonrası durumu



Figür 17: Eserin restorasyon sonrası durumu



Figür 18. Göz Yaşı Şişesinin depremle parçalanmış durumu



Figür 19: Eserin restorasyon sonrası durumu



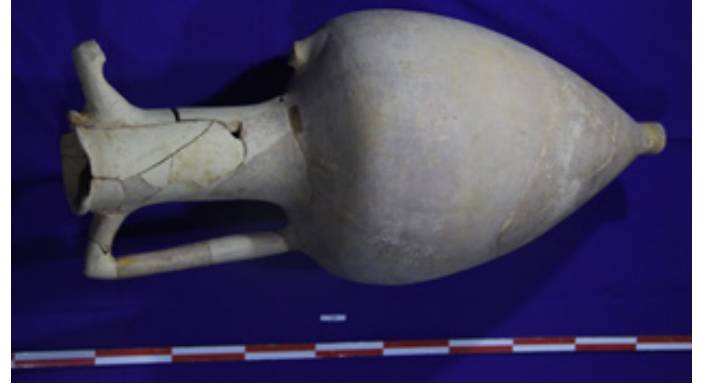
Figür 20: Figürin adlı eserin depremle parçalanmış durumu



Figür 21: Eserin restorasyon sonrası durumu



Figür 22. Amforanın deprem sonrası parçalanmış durumu



Figür 23: Eserin restorasyon sonrası durumu



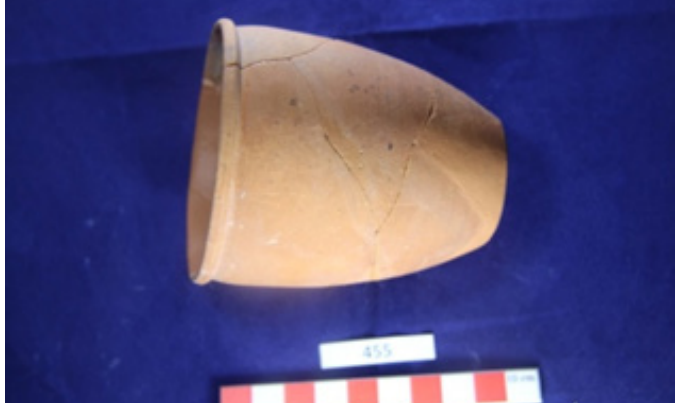
Figür 24: Amforanın deprem sonrası parçalanmış durumu



Figür 25: Eserin restorasyon sonrası durumu



Figür 26. Kaseenin deprem sonrası parçalanmış durumu



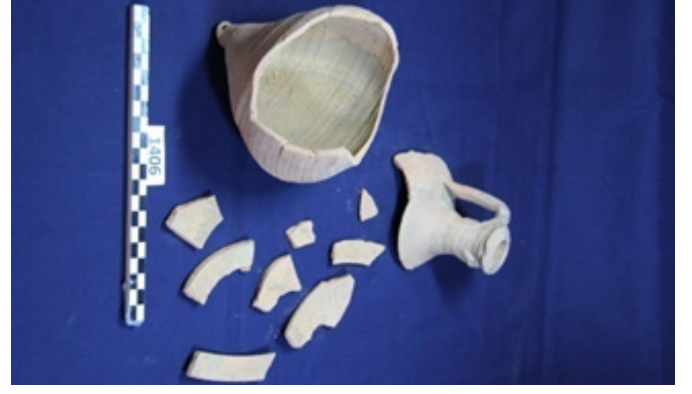
Figür 27. Eserin restorasyon sonrası durumu



Figür 28. Koku şişesinin depremle ikiye ayrılmış durumu



Figür 29. Eserin restorasyon sonrası durumu



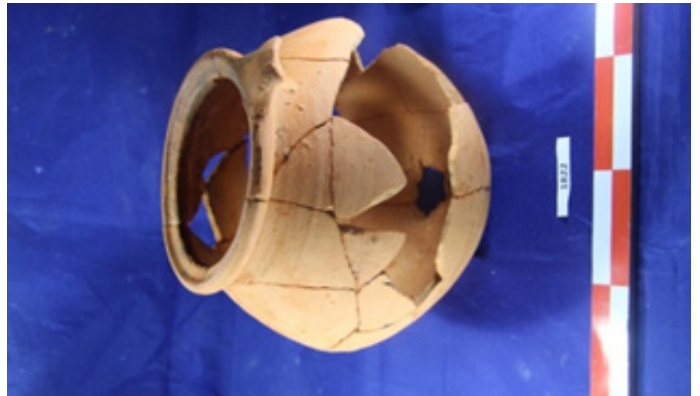
Figür 30. Tabağın parçalanmış deprem sonrası durumu



Figür 31. Eserin restorasyon sonrası durumu



Figür 32. Amforanın deprem sonrası parçalanmış durumu



Figür 33. Eserin restorasyon sonrası durumu

LEVHA XII



Figür 38. Hereke Kalesi Kazısında duvarda deprem izleri



Figür 41. Misina ile sabitleme detay görünüm

LEVHA XIV



Figür 39. 2009 yılı Kocaeli Müze Müdürlüğü Çukurbağ Kurtarma Kazılarında bir kare



Figür 42. Eserlerin ethafoam içine yerleştirilmesi

LEVHA XIII



Figür 40. Saray Müze'de Avrupa porselenlerinin tavandan misina ile sabitlenmesi



Figür 43. Kocaeli Müzesi Personeline yönelik düzenlenen ilkyardım eğitimi



Figür 44. Kocaeli Müzesi Personeline verilen ilkyardım sertifikaları



Figür 46. Kocaeli Müzesi Personeline yönelik düzenlenen yangın eğitimi



Figür 45. Kocaeli Müzesi Personeline yönelik düzenlenen yangın eğitimi

Zarar Gören Eser Env. No:	Adı-Cinsi	Hasar Durumu
10	Lahit Alınlığı-mermer	2 parça halinde kırık
22	Sütun başlığı-mermer	3 parçası kırık, motifler aşınmış
31	Sütun başlığı-mermer	Üst tabla ve motifler kırık
60	Sütun-mermer	2 parça halinde kırık
140	Sütun-mermer	2 parça halinde kırık
605	Sütun altlığı-mermer	Köşesi kırık
606	Sütun-mermer	5 parça halinde kırık
1004	Sütun-mermer	2 parça halinde kırık
1007	Sütun-mermer	3 parça halinde kırık
1058	Sütun-mermer	5 parça halinde kırık
1059	Sütun-mermer	2 parça halinde kırık
1205	Mil taşı-mermer	2 parça halinde kırık
1206	Mil taşı-mermer	3 parça halinde kırık
1210	Mil taşı-mermer	5 parça halinde kırık
1211	Mil taşı-mermer	2 parça halinde kırık
1218	Sütun-mermer	3 parça halinde kırık
1223	Mil taşı-mermer	2 parça halinde kırık

Tablo 1. Fuar Alanında Marmara Depremi Sırasında Zarar Gören Eserler ve Hasar Durumları

Zarar Gören Eser Env. No:	Adı	Hasar Durumu
192	Levha	Camı ve çerçevesi kırık
802	Lamba	Başlığı kırık
828	Nargile	Hasarlı
954	Levha	Camı kırık
958	Levha	Camı kırık

Tablo 2. Osman Hamdi Bey Evi ve Müzesi'nde deprem sırasında zarar gören eserler ve hasar durumları

Zarar Gören Eser Env. No:	Adı	Hasar Durumu
539	Karıştırıcı	İki parçaya ayrılmış
683	Kase	Çok parçalı
741	Göz Yaşı Şişesi	İki parça
1579	Göz Yaşı Şişesi	Çok parçalı

Tablo 3. Marmara Depremi sırasında zarar gören cam eserler ve hasar durumları

Zarar Gören Eser Env. No:	Adı	Hasar Durumu
192	Figürin	Çok parçalı
370	Amfora	Çok parçalı
371	Amfora	Çok parçalı
455	Fincan	Çok parçalı
460	Fincan	Çok parçalı

Tablo 4. Marmara Depremi sırasında zarar gören pişmiş toprak eserler ve hasar durumları

TÜRKİYE’DE KENT MÜZECİLİĞİ VE BU BAĞLAMDA İSTANBUL VE ROMA KENT MÜZELERİNİN BİR KARŞILAŞTIRMASI

Işık ALBASAN

Cite this article as:

Albasan, I. (2020). Türkiye’de Kent Müzeciliği ve Bu Bağlamda İstanbul ve Roma Kent Müzelerinin Bir Karşılaştırması. UNIMUSEUM, 3 (1), 15-22.

ÖZ

19. yüzyılda kentlilik, kent kimliği ve kent kültürü gibi kavramlar ortaya çıktı. Bu kavramlar ile birlikte klasik müzecilik anlayışı da değişmeye başladı. Merkeze insanı koyan ve kentliye, yaşadığı kentin kültürünü tanıtan modern bir müzecilik anlayışı doğdu. Böylece insanı ve eğitimi merkezine koyan kent müzeleri açılmaya başlandı. İlk kent müzeleri Amerika’da, ardından tüm Avrupa’da açıldı. Türkiye’de ise kent müzeciliği çalışmaları 1980’de başladı. 1990 yılında ise ilk kent müzesi İstanbul’da Yıldız Sarayı bahçesinde açıldı. Vakıfların ve belediyenin destekleriyle kent müzesi projeleri geliştirildi. Bu konu üzerine yayınlar, konferanslar ve eğitimler yapıldı. Makalede ilk olarak kent müzeciliğinin gelişimi ardından kent müzelerinin amaçları, klasik müzelerden farkı anlatılmıştır. Türkiye’deki kent müzeciliğinin gelişim sürecinden bahsedilmiştir. Geçmişte Roma İmparatorluğu’nun merkezleri olan Roma ve İstanbul’daki kent müzeleri karşılaştırılmıştır. Böylece İstanbul merkezli olarak Türkiye’deki kent müzeciliği alanındaki çalışmalar ele alınmıştır.

Anahtar Kelimeler: Kentli, Kent Kimliği, Kent Kültürü, Kent Müzeleri.

ABSTRACT

In the 19 th century, concepts such as urbanity, urban identity and urban culture emerged. Along with these concepts, classical understanding of museology started to change. Modern understanding of museology emerged that puts people in the center and introduces the culture of the city to the urban. Thus city museums, that put people and education at the center, started to be opened. The first city museums were opened in America and than all over Europe. In Turkey, studying about city museology began in 1980. In 1990, the first city museum was opened in the garden of Yıldız Palace in İstanbul. City museum projects were developed with support of the foundations and the municipality. Publications, conferences and trainings were held on this subject. In the article, the development of the city museums, the goals of the city museums and their differences from the classical museums were explained. The development of city museology in Turkey was mentioned. The city museums in Rome and İstanbul, which were the centers of the Roman Empire in the past, were compared. Thus in Turkey, workings in the field of city museology that made especially in İstanbul were discussed.

Key Words: Urban, Urban Identity, Urban Culture, City Museums.

GİRİŞ

Kent kültürü ve kentliye bulunduğu kenti tanıtmaya amacı güden; merkeze insanı ve eğitimi koyan kent müzeciliği kavramları ilk olarak 19. yüzyılda karşımıza çıkar. Ardından da ilerleyen yüzyıllar ve süreç içinde kent müzeciliği gelişir.

Makalede kent müzeciliği ile ilgili gelişim süreci ele alınmış olup Türkiye’deki süreç üzerine odaklanılarak karşılaştırmalarla konu derinleştirilmiştir.

Amaç: Makalede, Türkiye’deki kent müzeciliğinin gelişim süreci anlatılmıştır ve bu bağlamda İstanbul ve Roma örnekleri üzerinden karşılaştırma yapılarak Türkiye’deki kent müzeciliği çalışmalarına bir bakış açısı getirilmiştir.

Kapsam: Makalede öncelikle kent müzeciliğinin Dünya’daki gelişimi, sonra Türkiye’deki faaliyetler anlatılmıştır. Ardından Roma İmparatorluğu’nun iki başkenti olan İstanbul ve Roma kentleri arasında küçük bir karşılaştırma yapılmış olup İstanbul merkezli olarak Türkiye’nin kent müzeciliği alanındaki çalışmaları değerlendirilmiştir.

Yöntem: Konuyla ilgili bilim insanlarının görüşlerinden hareketle genelden özele, genelden detaya inilecek şekilde sistematik olarak çalışma şekillendirilmiştir.

KENT MÜZECİLİĞİNİN ORTAYA ÇIKIŞI VE GELİŞİMİ

19. yüzyıla kadar ulusal kimliği ön plana çıkaran, sanat eserlerini bir araya toplayıp sergilemeye amacı taşıyan ulusal / milli müzeler vardı. 19. yüzyılda kent kimliği kavramının ortaya çıkması müzecilikle ilgili bazı anlayışları ve ilkeleri de değiştirdi. Artık kentin kültürünü, tarihini bilme ve insanı merkeze koyup yaşadığı kentle iletişimini güçlendirme, eğitici olma amaçları da müzeciliğin kapsamına girmeye başladı. Küreselleşme birden çok kimliği de beraberinde getirince müzeler de yavaş yavaş kendini yenileme yoluna girdi. Böylece 19. yüzyılda kent müzeleri doğdu. (Calabi, 2009, s. 225-236; Danacıoğlu, 2010, s. 38-53; Hebditch, 2008, s. 39-48; İhtiyar, 2011, s. 29-38) 2013 yılında Çekül Vakfı’nın kent tarihi müzeleri adlı kitabında yer alanlara ve Keskin’in 2014 yılındaki makalesinde, Binbir’in 2017 yılındaki çalışmasında ifade ettiğine göre; insanı temel alan ve kentlilerin yaşadıkları kentin kültürel özellikleriyle tanıştıran ve bu bilinci yaratan kent müzeleri düşüncesi ilk olarak 19. yüzyılda Amerika’da ortaya çıkmıştır. Bilindiği gibi çok uluslu kozmopolit bir ülke olan Amerika’da göçmenler ortak bir kültür ve kent kimliği yaratma amacıyla yerel düzeyde kent mü-



Figür 1. Amerika Leavenworth’taki İlk Kent Müzesi
(firstcitymuseums.org/first-city-museum)

Amerika’nın ardından Avrupa’da da kent müzeleri açılmaya başlandı. Önceleri Avrupa’da ulusal kimliğin öne çıktığı ulusal müzeler varken; artık kent vurgusu taşıyan, çoklu kültürü barındıran kent müzeleri açılmaya başlandı. Bu bağlamda Avrupa’da özellikle Fransa ve İngiltere çok aktif rol oynadılar. 1880’de Fransa Paris’te, ilk kent müzesi olan, Carnavalet Müzesi açılırken; 1891’de de İngiltere Londra’da ise Londra Kent Müzesi açıldı. (Binbir, 2017, s. 1-8; Dedehayır, 2013, s. 3; Keskin, 2014, s. 25-39).



Figür 2. Carnavalet Müzesi (Fransa/Paris)
(<http://www.carnavalet.paris.fr/en/museum-carnavalet/hotel-carnavalet>)



Figür 3. Londra Kent Müzesi

(<https://www.museumoflondon.org.uk/museum-london>)

Fakat Calabi, Danacıoğlu, Hebditch, İhtiyar ve Silier'in çalışmalarına göre kent müzeleri daha çok seçkin kentliye yönelik olup kentin sadece bir kesimini kapsıyordu. 1946 yılında kurulan ICOM (Uluslararası Müzeler Konseyi) ile kent müzeleri daha da gelişti, sayıları artmaya başladı. 1970 yılı ile birlikte kent müzeciliği daha ciddi olarak ele alınmaya başlandı. 2004 yılında ise kent müzeleri CAMOC'un çatısı altında toplandı. 2007 yılında ise kent müzelerinin amaçları, hedefleri belirlendi. Günümüzde en çok İngiltere olmak üzere sayısız Avrupa ülkesi bu konuda oldukça aktiftir. (Calabi, 2009, s. 3-15; Danacıoğlu, 2010, s. 38-53; Hebditch, 2008, s. 39-48; İhtiyar, 2011, s. 35-38; Silier, 2010, s. 16-21)

TÜRKİYE'DE KENT MÜZECİLİĞİ

Amerika ve Avrupa'daki kent müzeciliğinin doğuş ve gelişim süreçlerini ele aldıktan sonra Türkiye'yi kent müzeciliği bağlamında değerlendirecek olursak; 2006 yılında Yücel ve Uçar'ın, 2008 yılında Tekeli'nin, 2010'da Silier'in, 2014 yılında Şenel'in, 2015'de Artan'ın ve 2017 yılında Binbir'in çalışmalarında ifade ettikleri gibi Türkiye'de 1980 yılından itibaren modern müzecilik, yani yeni müzecilik anlayışı gelişmeye başladı. Yapılan çalışmalar sonucu kentlinin, kendi kentini tanımadığı, müzelerin daha çok insan ve eğitim odaklı olması gerektiği sonuçlarına ulaşıldı. Eğitimin ve müzelerde interaktif faaliyetlerin ön plana çıktığı yeni müzecilik anlayışı ile birlikte 1980'lerden itibaren kent müzeleri ve kentliyi eğitme amacı gündeme geldi. (Artan, 2015, s. 1-5; Binbir, 2017, s. 1-8; Silier, 2010, s. 16-21; Şenel, 2014, s. 171-188; Yücel, 2006, 1-10; Tekeli, 2008, s. 21-23)

Kent müzelerinin somut hale geldiği, vücut bulduğu ilk örnek ise 1990 yıllarında görüldü. 1990 yılında Türkiye'deki ilk kent müzesi İstanbul'daki Yıldız Sarayı bahçesi içinde açılan İstanbul Şehir Müzesi oldu. Bu ilk kent

müzesi Avrupa'daki diğer kent müzeleriyle kıyaslandığında oldukça küçük ve yetersiz olsa da, Türkiye'de ilk açılan kent müzesi olma bağlamında önemlidir. (Gümüş, 2008, s. 38-43; İhtiyar, 2011, s. 56-62; Özden, 2008, s. 73-76; Silier, 2010, s. 1-7; Tekeli, 2009, s. 38-43)



Figür 4. İstanbul Şehir Müzesi (Yıldız Sarayı)

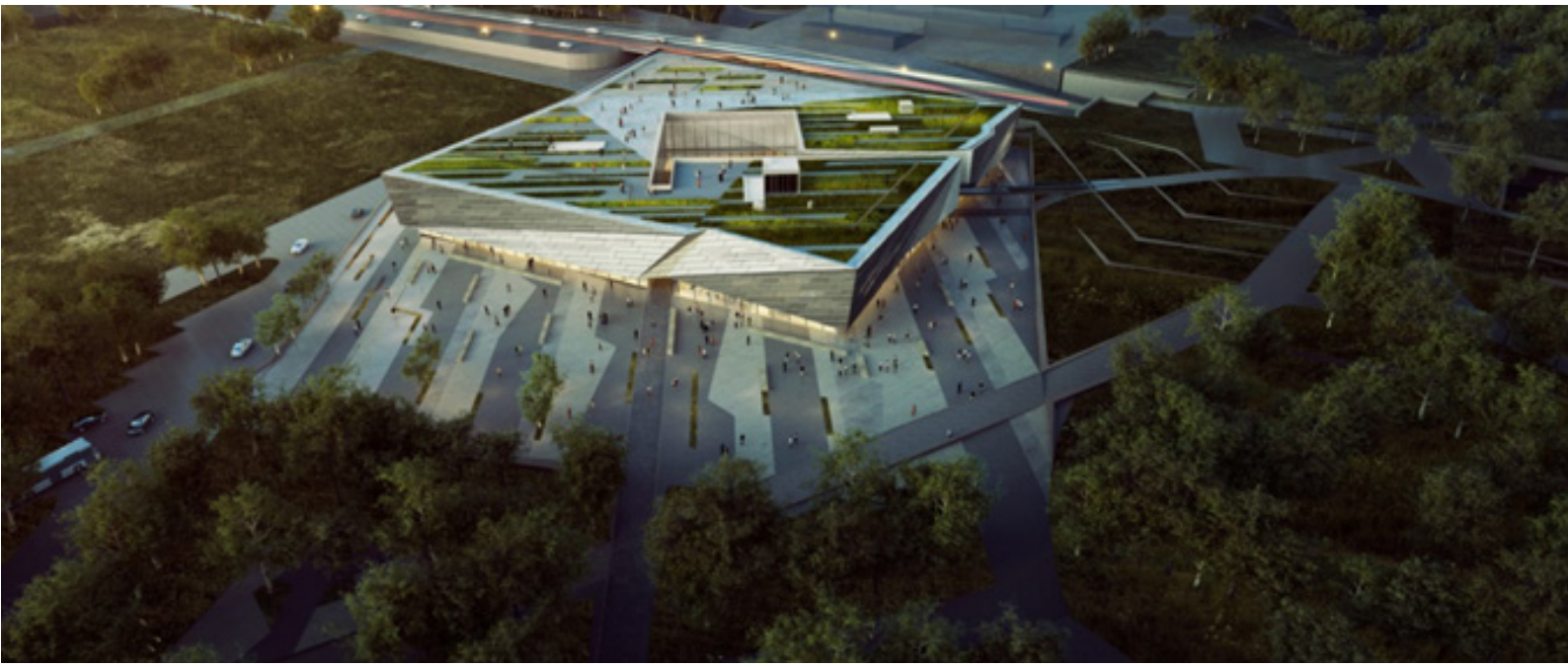
(<http://en.besiktas.bel.tr/entry/city-museum/>)

Bu ilk kent müzesinin ardından birçok proje ve çalışmalar geliştirilmiş olup özellikle 2000'li yıllarda bu konu hız kazanmıştır. Tarih Vakfı çeşitli konferanslar düzenleyerek müze ve kentli ilişkisini, kent müzelerinin önemini ve Dünya'da bu konuda yapılan çalışmaları, müzelerin eğitimdeki rolünü gündeme getirmiş olup bu konudaki bilinci artırmaya başladı. Yine Tarih Vakfı'nın desteğiyle Topkapı Sarayı içinde İstanbul Müzesi Projesi düşünüldü. Ardından ÇEKÜL Vakfı (Çevre ve Kültür Değerlerini Koruma ve Tanıtma Vakfı) bu konuda kitaplar, broşürler yaparak kent müzeciliğini tanıtmaya başladı. İstanbul Büyükşehir Belediyesi'nin desteğiyle kapsamlı bir proje olan İstanbul Kent Müzesi projesine başlandı. (Gümüş, 2008, s. 38-43; İhtiyar, 2011, s. 56-62; Özden, 2008, s. 73-76; Silier, 2010, s. 1-7; Tekeli, 2009, s. 38-43)



Figür 5. İstanbul Kent Müzesi Projesi

(<https://ibbqr.ibb.gov.tr/istanbul-topkapi-kent-muzesi-in-saati/>)



Figür 6. İstanbul Kent Müzesi Projesi (<https://ibbqr.ibb.gov.tr/istanbul-topkapi-kent-muzesi-insaati/>)

Yine

2000’li yıllardan günümüze kadar İstanbul dışında Türkiye’nin birçok kentinde kent müzeleri açıldı. Bunlardan bazıları Bursa Kent Müzesi, Çanakkale Kent Müzesi, İzmir Ahmet Pıřtina Kent Arşivi, Sabancı Vakfı desteğiyle açılan Mardin Kent Müzesi’dir. (Gümüş, 2008, s. 38-43; İhtiyar, 2011, s. 56-62; Özden, 2008, s. 73-76; Silier, 2010, s. 1-7; Tekeli, 2009, s. 38-43) Bu kent müzelerinden özellikle Bursa ve Mardin Kent Müzelerinin alanında çok iyi ve aktif oldukları düşünülmektedir. (Calabi, 2009, s. 51-73; Dedehayır, 2013, s. 18-23; İhtiyar, 2011, s. 29-43; Silier, 2010, s. 16-21; Tekeli, 2008, s. 1-13; Yücel, 2006, s. 1-15)



Figür 7. Bursa Kent Müzesi
(<http://www.bursakentmuzesi.com/>)



Figür 8. Mardin Kent Müzesi
(<http://www.sakipsabancimardinkentmuzesi.org/>)

KENT MÜZELERİNİN AMAÇLARI VE KLASİK MÜZELERDEN FARKI

Klasik müze anlayışında tek bir kimlik üzerine odaklanma, ulusalcı bir anlayış vardı. Müze, seçkin kesimin ya da sınıfın eserlerini, koleksiyonlarını sergilediği bir nevi değerli eşya depolama alanı işlevi görüyordu. Klasik müze anlayışında halk ile müze ya da kentli ile müze arasında bir bağ yoktu. İnteraktif bir iletişim söz konusu değildi. İnsan ya da eğitim odaklı olmaktan ziyade sanat ve eşya odaklı bir anlayış benimsenmişti. (Calabi, 2009, s. 51-73; Dedehayır, 2013, s. 18-23; İhtiyar, 2011, s. 29-43; Silier, 2010, s. 16-21; Tekeli, 2008, s. 1-13; Yücel, 2006, s. 1-15)

Fakat 19. yüzyılın ikinci yarısı ve 20. yüzyıl ile birlikte artık ulusallıktan sıyrılma ve çağdaş müzecilik anlayışı doğdu. Bu anlayışta artık eşya odaklı değil; kültür odaklı bir süreç izlendi. Müzeler; kültür, eğitim, bilgi merkezi

KENT MÜZELERİ KAPSAMINDA İTALYA-ROMA VE TÜRKİYE-İSTANBUL KARŞILAŞTIRMASI

haline gelmeye başladı. Müzeler; eşya odaklı olmaktan çıkıp insan ve kültür odaklı olmaya başlayınca kent, kent hafızası, kentsel bellek, kentli, kent kimliği kavramları doğdu. (Calabi, 2009, s. 51-73; Dedehayır, 2013, s. 18-23; İhtiyar, 2011, s. 29-43; Silier, 2010, s. 16-21; Tekeli, 2008, s. 1-13; Yücel, 2006, s. 1-15)

2008'deki çalışmasında Perouse'nin de vurguladığı gibi doğan bu yeni anlayışla birlikte yaşanmışlıklar bütünü ve ortak hafıza olan kentsel belleğin bir yansıması olan kent müzeleri açılmaya başlandı. Kent müzeleri tamamen klasik müzelerden farklı, çağdaş-yeni müzeciliğin bir ürünüydü. (Perouse, 2008, s. 105-109)

Kent müzelerinin amaçları ve hedefleri ise şu şekilde belirlendi;

Kent hafızasını canlı tutmak.

Kenti, kentliye her yönüyle tanıtmak.

Kent ve kentli arasında bir bağ kurmak ve bu konuda bilinç oluşturmak.

Müzelerde arşivciliğe, sergilere, eğitimlere ve çalışmalara ağırlık vermek.

Tamamen insan ve eğitim odaklı olmak.

Müzeleri dinamik ve aktif kültür merkezleri haline dönüştürmek. (Calabi, 2009, s. 29-43; Dedehayır, 2013, s. 18-23; İhtiyar, 2011, s. 29-43; Yücel, 2006, s. 1-15)

2008 yılında yayımlanan çalışmasında Hebditch'de kent müzelerinin amaçlarını şu şekilde ifade etmektedir:

“Kent müzeleri herkese açıktır, insan odaklıdır, farklı disiplinler ile işbirliği içindedir, ortak bir kent kimliği yaratarak kentte barış içinde yaşama sorumluluğunu ve bilincini aşlar.” (Hebditch, 2008, s.39-40)

Danacıoğlu'da 2010'daki yayınında kent müzelerinin amacını kenti oluşturan tüm farklı kültürlerin, o kentin geçirdiği tüm tarihsel süreçlerin araştırılması ve bunun kentlilere tanıtılıp, kentlilerle paylaşılması olarak tanımlamaktadır. (Danacıoğlu, 2010, s. 35-43)

Kent müzelerinin amaçları ve hedeflerinden bahsettikten sonra, kent müzelerinin kurulum süreçlerine kısaca değinecek olursak; öncelikle yönetsel açıdan bir planlama yapılır, ardından kentle ve kentlilerle ilgili araştırmalar yapılır bilgiler toplanır, eserlerin sergileneceği mekan seçilir, mekanın tasarımı yapılır, toplanan koleksiyon bir araya getirilip sınıflandırılır. Tüm bu aşamalar bilgisayar destekli olup temel amaç ise eğitimidir. (Dedehayır, 2013, s. 18-23)

Kent kültürü ve bunun sonucu gelişen kent müzeciliğinin ortaya çıkışından ve gelişiminden bahsedildi. Gerek Amerika, Avrupa, gerekse Türkiye'de süreç olarak neler yapıldığı anlatıldı. Kent müzeciliğinin ne olduğundan, klasik müzelerden farkından, amaçlarından söz edildi. Buradan kent müzeleri kapsamında tarih boyunca birbiriyle ilişkili iki farklı ülkeyi, iki tarihi kenti ele alacak olursak, en iyi iki örnek Türkiye'den İstanbul ve İtalya'dan Roma'dır.

Batı Roma İmparatorluğu'nun merkez kenti, başkenti olan Roma ile Doğu Roma İmparatorluğu'nun başkenti olan İstanbul tarih boyunca kültürün, ekonominin ve sanatın başkenti olmuşlardır. Kent Müzeleri kapsamında öncelikle Roma'yı ele alacak olursak; Roma'daki ilk kent müzesi 1929-1943 arasındaki faşist dönemde şekillenmiştir. 1929 ile 1943 arası Roma'da restorasyon çalışmaları ve inşaat faaliyetleri vardır. Mussolini Roma'sının baş mimarlarından Antonio Munoz, kaybolmuş Roma kentini (Roma spartita) yeniden canlandırmaya çalışmıştır; bu bağlamda da, 1930 yılında Roma kentini, tarihini ve kültürünü yansıtan Roma'nın ilk kent müzesi olan Roma Müzesi (Museo di Roma) açıldı. (Arthurs, 2009, s. 189-200; Ilie, 2009, s. 201-224; Manacorda, 2009, s. 225-236)

Müze, Roma kentinin yerel tarihi ve anılarını belgelemek açısından oldukça önemliydi. Fakat müze 1939'da İkinci Dünya Savaşı nedeniyle kapatıldı. 1952'de ise şu an bulunduğu yer olan Navona Meydanı'ndaki yerine taşınıp Braschi Sarayı (Palazzo Braschi) adıyla yeniden açıldı. 1970'lerde ise kentlilik, kentlinin yaşamı ile kentliyi bağdaştırma, kent ile kentli arasında bağ kurma amacıyla kent müzeleriyle ilgili çalışmalar yapılmaya başlandı. Özellikle bu çalışmalar (konferanslar, eğitimler) sonucu Roma'nın ilk kent müzesi olan Roma Müzesi (Museo di Roma) geliştirilme yoluna gidildi. (Arthurs, 2009, s. 189-200; Ilie, 2009, s. 201-224; Manacorda, 2009, s. 225-236)



Figür 9. Roma Müzesi (Braschi Sarayı)
(<http://www.museodiroma.it/>)

Kataloglamalar, koleksiyon düzenlemeleri, eğitim alanları oluşturuldu. Müzenin bir diğer kolu da S.Egidio Meydanı'ndaki Trastevere Roma Müzesi (Museo di Roma in Trastevere) adı altında 1977'de açıldı. Bu müze de restorasyon nedeniyle bir süre kapandıktan sonra 2000 yılında yenilenmiş haliyle yeniden halka açıldı. (Arthurs, 2009, s. 189-200; Ilie, 2009, s. 201-224; Manacorda, 2009, s. 225-236)



Figür 10. Trastevere Roma Müzesi
(<http://www.museodiromaintrastevere.it/>)

Özellikle Roma Kent Müzesi ve onun bir kolu olan Trastevere Kent Müzesi 2003 ile 2007 arasında Londra ve Paris Kent Müzeleri kadar olmasa da oldukça çok sayıda ziya-

retçi almıştır. Ortalama yılda 33.000 civarı ziyaretçiye ev sahipliği yapmıştır. Hala Roma'daki belediyeler ve üniversiteler kent müzeleri kapsamında oldukça iyi projeler yürütmektedirler. (Arthurs, 2009, s. 189-200; Ilie, 2009, s. 201-224; Manacorda, 2009, s. 225-236)

Karşılaştırmamız kapsamında İstanbul'u ele alacak olursak ise; Türkiye'de kent müzeciliği ile ilgili çalışmalar 1980 yılında başlamış olup İstanbul'daki ilk kent müzesi ise 1990 yılında açılmıştır. Yıldız Sarayı bahçesinde açılan İstanbul Şehir Müzesi, İstanbul'daki ilk kent müzesidir. Aslında bu müzenin kuruluş tarihi 1939 yılına kadar gitmektedir. Beyazıt'taki Belediye Kütüphanesi'nde açılmış olan bu küçük müze daha sonra 1945 yılında Saraçhane'de bulunan Gazanfer Ağa Medresesi'nde Belediye Müzesi adıyla çalışmıştır. Fakat bu dönemlerde kent müzesi adıyla anılmamaktadır. Son olarak 1990 yılında Yıldız Sarayı bahçesinde İstanbul Şehir Müzesi adıyla açılmıştır. (Artan, 2015, s. 1-5; Binbir, 2017, s. 1-8; Silier, 2010, s. 16-21; Şenel, 2014, s. 171-188; Tekeli, 2008, s. 21-23; Yücel, 2006, s. 1-10)



Figür 11. İstanbul Şehir Müzesi (Yıldız Sarayı)
(<http://en.besiktas.bel.tr/entry/city-museum/>)

Müze, 18. ve 19. yüzyıl kentini ve tarihini anlatmaktadır. O döneme ait resimler, tablolar, kıyafetler, objeler yer almaktadır. Ardından 2000'li yıllarda kent müzeciliği ile ilgili çalışmalar hızlandırılmış olup Tarih Vakfı'nın başkanlığında Topkapı Sarayı içinde İstanbul Müzesi projesi düşünülmüştür. Ardından İstanbul Büyükşehir Belediyesi Başkanlığı altında İstanbul Kent Müzesi projesi adı altında çok geniş kapsamlı bir projeye başlanmış olup proje halen inşaat halindedir ve devam etmektedir. Ayrıca kent müzeleriyle ilgili sayısız konferans, seminer, eğitim verilmiş olup ÇEKÜL Vakfı bu konuda önde gelen kurumlardan biri olmuştur. (Artan, 2015, s. 1-5; Binbir, 2017, s. 1-8; Silier, 2010, s. 16-21; Şenel, 2014, s. 171-188; Tekeli, 2008, s. 21-23; Yücel, 2006, s. 1-10)

Görüldüğü gibi Roma’da ve İstanbul’daki kent müzelerinin ilk kuruluş tarihleri arasında fazla zaman farkı yoktur. Roma’daki müze 1930, İstanbul’daki müze 1939’da açılmıştır. Her iki müzede de aşağı yukarı o kentin geçmişine ışık tutan resimler, tablolar, fotoğraflar, belgeler, eşyalar vardır. Her iki müze de, buldukları kentin ilk kent müzeleri olup kentin geçmişine ışık tutup o kenti, kentliyle birleştirme arasında bağ kurma açısından çok önemli bir adımdır.

Fakat bu ortak noktalardan sonra farklılıklara gelecek olursak; Roma Müzesi oldukça geniş bir koleksiyona sahip olup iki parçaya bölünmüştür: Palazzo Braschi ve Museo di Roma in Trastevere. Ayrıca ana bina olan Palazzo Braschi sadece başlı başına üç katlı bir yapı olup toplam 20 tane odasında da kentin geçmişiyle ilgili eserlere ev sahipliği yapar. Çeşitli eğitimlere ev sahipliği yapan bir kütüphanesi ve sergi salonu da vardır. Museo di Roma in Trastevere ise oldukça zengin bir resim koleksiyonunu bünyesinde barındırır. Ayrıca Roma Kent Müzesi başlangıçtan beri unutulmuş Roma’yı, kentin tarihini kurulduğu dönem dikkate alındığında her ne kadar ideolojik amaçlı olsa da kentliye hatırlatmak amacıyla bir kent müzesi olarak tasarlanmıştır.

Oysa İstanbul’daki şu anda aktif tek kent müzesi olan Yıldız Bahçesi’ndeki İstanbul Şehir Müzesi, başlangıçta, yani ilk açıldığı zamanlar kent müzesi olarak ya da kent müzesi mantığıyla, bakış açısıyla tasarlanmamıştır. Sadece İstanbul’un, yani kentin eski tarihiyle ilgili bazı eserleri bizlere sunmaya çalışmıştır. Ardından 1980’lerde Türkiye’de kent müzeleriyle ilgili başlayan çalışmalardan sonra 1990’da açılan bu ilk kent müzesi, birçok eksikliği barındırmaktadır. Örneğin; sergilediği koleksiyona göre oldukça yetersiz bir alana sahiptir. Bu nedenle de iki katlı bir yapı olan bu müzede, sadece, 18. ve 19. yüzyılının İstanbul’una ait en seçkin eserler sergilenmektedir. Bu tarz kent müzeleri için daha geniş bir sergi alanı ayrılmalı, yapıda kütüphane, geçici sergi salonları ve eğitim verilen alanlar olmalıdır.

Bu karşılaştırmalar sonucu diyebiliriz ki; Türkiye’de kent müzeciliği çok yeni bir olgu olduğu ve gelişmekte olduğu için bu tarz eksikliklerin olması normaldir. Hali hazırda olan iki kent müzesi projesi ve yürütülen çalışmalarla kent müzeciliği alanında Türkiye’nin de ilerleyen yıllarda iyi bir noktada yer alacağı görülmektedir.

SONUÇ

Makalede yapılan karşılaştırmalar göstermektedir ki; kent müzeciliği Türkiye’de 1980’li yıllarda gündeme gelmiş

yeni bir kavramdır. 1990’larda ise İstanbul’da ilk kent müzesinin açılması ile daha somut bir hal almaya başlamıştır. Konuyla ilgili konferanslar, yayınlar, eğitimler ise süreç içinde artmıştır. 2000’lerde ÇEKÜL ve Tarih Vakıflarının katkıları ile birçok çalışma yapılmıştır ve İstanbul Büyükşehir Belediyesi’nin desteğiyle de büyük bir kent müzesi projesi geliştirilmiştir.

Tabi ki tüm bu süreçlerde bir takım sorunlar, eksikliklerin olması normaldir. Tekeli 2008’deki ve Silier 2010’da yayımlanan makalelerinde kent müzelerinin tarihi mirasın korunmasında anahtar bir rol oynadığının altını çizerek. Özellikle kozmopolit bir kent olan İstanbul’un bu noktada önemli bir rol oynadığını ifade ederler. Çok ciddi çalışmalar olduğunu fakat bu konuda eksikliklerin, bazı sorunların olduğunu söylerler. (Silier, 2010, s. 16-21; Tekeli, 2008, s. 21-23)

Özellikle Silier genel olarak kent müzeciliği kapsamında temel sorunların şunlar olduğunu ifade eder:

“Konuyla ilgili yüzeysel sergiler vardır.

Küçük bütçeli çalışmalar yapılmaktadır.

Kent müzeciliği anlayışı daha tam oturmamıştır.

Kent müzelerinin etnografya müzeleri ile farkı tam netleşmemiştir.” (Silier, 2010, s. 16-21)

Fakat tüm bu sorunların yapılan çalışmaların hızlanmasıyla zaman içinde çözüme kavuşacağını da vurgulayan birçok araştırmacı, Türkiye’nin bu konuda önemli adımlar attığını da altını çizmektedirler. Hali hazırda İstanbul’daki Kent Müzesi projesi, uluslararası konferanslar, yayınlar, Türkiye’nin birçok kentinde açılan kent müzeleri ile Türkiye’nin de kent müzeciliği konusunda iyi bir noktada olacağı açıktır.

KAYNAKLAR

Artan, E.Ç. (2015). “Kent ile Müzeyi Birlikte Düşünmek”. Genç Sanat, Kasım 2015, 1-5.

Arthurs, J. (2009). “Local Identity and Fascist Modernity at the Museo di Roma”. Citta e Storia, I Musei della Citta. Roma: Università degli Studi.

Binbir, B. (2017). Müzeler ve Müzecilik. Ders Ödevi (Yüksek Lisans). İstanbul: Yıldız Teknik Üniversitesi.

Calabi, D. (2009). Citta e Storia, I Musei della Citta. Roma: Università degli Studi.

Danacıoğlu, E. (2010). Geçmişin İzleri Yanbaşımızdaki Tarih İçin Bir Kılavuz. İstanbul: Tarih Vakfı Yayınları.

Dedehayır, H. (2013). Kent Tarihi Müzeleri ve Arşivleri. İstanbul: Çekül Vakfı Tarihi Kentler Birliği.

Gümüş, K. (2008). “Sivil Toplum ve Kent Müzeleri”,

Kentler ve Kent Müzeleri. Antalya: Tarih Vakfı Müzecilik ve Sergicilik Yayınları.

Hebditch, M. (2008). “Gelişen Anlayış: Londra Kent Müzesi’nin Otuz Yılı”, Kentler ve Kent Müzeleri. Antalya: Tarih Vakfı Müzecilik ve Sergicilik Yayınları.

Ilie, M. (2009). “Per Un Museo-Laboratorio della Citta a Roma Note su Una Vicenda Incompiuta”. Citta e Storia, I Musei della Citta. Roma: Universita degli Studi.

İhtiyar, M.N. (2011). Çağdaş Müzecilik ve Kent Müzeciliği Yeni Bir Program Önerisi. Yüksek Lisans Tezi. İstanbul: İstanbul Teknik Üniversitesi.

Keskin, N. (2014). “Kentlerde Yeni Bellek Mekanları: Kent Müzeleri”. CIU Journal (Cyprus International University), 20 /79, 25-39.

Manacorda, D. (2009). “Musei della Citta: Qualche Osservazione di Carattere Generale sul Caso di Roma”. Citta e Storia, I Musei della Citta. Roma: Universita degli Studi.

Özden, B. (2008). “Tarih Vakfı İstanbul Müzesi Projesi”. Kentler ve Kent Müzeleri. Antalya: Tarih Vakfı Müzecilik ve Sergicilik Yayınları.

Perouse, J.F. (2008). “Kentsel Bellek ve Kent Müzeleri: İstanbul Şehri Gözlem Merkezi Deneyimi”. Kentler ve Kent Müzeleri. Antalya: Tarih Vakfı Müzecilik ve Sergicilik Yayınları.

Silier, O. (2010). “Dünya’da ve Türkiye’de Kent Müzeleri”. Ege Mimarlık, 2010/16, 16-21.

Şenel, A.N. (2014). “City Museums in Turkey (Türkiye’de Kent Müzeleri)”. İdealkent, 2014/12, 171-188.

Tekeli, İ. (2008). “İstanbul Kent Müzeleri Sistemi Üzerine Öneriler”. Müzeler Haftası Yayınları, 21-23 Mayıs 2008, 1-13.

Tekeli, İ. (2009). Kültür Politikaları ve İnsan Hakları Bağlamında Doğal ve Tarihi Çevreyi Korumak. İstanbul: Tarih Vakfı Yayınları.

Yücel, D. (2006). “Türkiye’de Müzecilik”. Hürriyet Gösteri Dergisi Röportajı, 2006, 1-15.

WEB KAYNAKLARI

Amerika’daki İlk Kent Müzesi: (firstcitymuseums.org/first-city-museum)

Bursa Kent Müzesi: (<http://www.bursakentmuzesi.com/>)

Carnavalet Müzesi: (<http://www.carnavalet.paris.fr/en/museum-carnavalet/hotel-carnavalet>)

İstanbul Kent Müzesi: (<https://ibbqr.ibb.gov.tr/istanbul-topkapi-kent-muzesi-insaati/>)

Londra Kent Müzesi: (<https://www.museumoflondon.org.uk/museum-london>)

Mardin Kent Müzesi: (<http://www.sakipsabancimardin-kentmuzesi.org/>)

Roma Kent Müzesi: (<http://www.museodiroma.it/>)

Trastevere Roma Müzesi: (<http://www.museodiromaint-rastevere.it/>)

Yıldız İstanbul Şehir Müzesi: (<http://en.besiktas.bel.tr/entry/city-museum/>)

MÜZE ATMOSFER FAKTÖRLERİ BAĞLAMINDA BİR ÖLÇEK ÇALIŞMASI: İSTANBUL OYUNCAK MÜZESİ ÖRNEĞİ

Menekşe DIVRAK

Cite this article as:

Dıvrak, M. (2020). Müze Atmosfer Faktörleri Bağlamında Bir Ölçek Çalışması: İstanbul Oyuncak Müzesi Örneği. UNIMUSEUM, 3 (1), 23-29.

ÖZ

Bu çalışmanın amacı, müze atmosferinin ziyaretçi üzerindeki etkisini ölçme ve müze atmosfer faktörlerini belirlemeye yönelik bir ölçme aracı geliştirmektir. Konu ile ilgili yapılan literatür taraması sonucu hazırlanan ölçek; 2017 yılında İstanbul Oyuncak Müzesi'ni ziyaret eden 10 yaş üstü toplam 455 ziyaretçi ile yapılmış fakat soruların bazılarının cevaplanmaması nedeniyle 292 ziyaretçinin ilgili maddelere tam katılımı ile analiz gerçekleştirilmiştir. Geçerlilik ve güvenilirliği belirlemek için yapılan istatistiksel yöntemler olan güvenilirlik analizi ve açımlayıcı faktör analizi sonucu ölçeğin 6 faktörden oluştuğu görülmüştür. Ölçeğin Cronbach Alpha güvenilirlik kat sayısı 0,966 olarak bulunmuştur. Bu çalışma, farklı veri kaynaklarından elde edilen bilgiler, ölçek uygulaması sonucu elde edilen bulguların kavramsal çerçeve ile uyumlu olduğunu göstermektedir. Aynı zamanda atmosfer faktörlerini belirlemeye yönelik tutumları gösteren geçerli ve güvenilir bir ölçme aracıdır.

Anahtar kelimeler: Müze, Müze Atmosferi, Müze Atmosfer Faktörleri Ölçeği, İstanbul Oyuncak Müzesi

Submitted: 10.04.2020

Accepted: 16.05.2020

Published online: 22.06.2020

Correspondence: Dr. Menekşe Dıvrak

Unimuseum

E-ISSN: 2651-3714

GİRİŞ

Pazarlama alanında tüketici duygu ve davranışlarını etkileme özellikleri bakımından önem verilen atmosfer kavramının, günümüz kültürel yaşamının önemli bir parçası olan müzelerde müze atmosferinin ziyaretçi memnuniyeti, duygu ve davranışlarına yansımadaki etkisi araştırılmaktadır.

Müzelerde geçmişten günümüze oldukça önemli değişimlerin gözlemlendiği bir gerçektir. Son yıllarda etkileşimli sunum ve uygulamalarla değişen müze atmosferi ile ziyaretçinin müze tercihi, müzede kalma süresi, müzeyi tavsiye etme ve müzeye tekrar gelme niyeti arasındaki ilişki incelenerek elde edilen bulgularla müzecilikte atmosferin rolüne ilişkin farkındalık sağlanması amaçlanmaktadır. Araştırma verilerinin analizi sonucu bu çalışmada ortaya çıkan -müzenin dış görünüş, iç dekorasyon, alan düzenleme, duysal ve insan faktörü- altı atmosfer faktörünün literatürde pazarlama alanında yer alan beş atmosfer faktörü ile benzerlik gösterdiği görülmüştür.

Müze atmosferi ve müze atmosfer faktörlerinin ziyaretçi üzerindeki etkisi, ziyaretçinin verdiği tepki ve gelecekteki davranış niyetinin belirlenmesi üzerine günümüze kadar az sayıda çalışma yapıldığı görülmektedir. Bu bilgiler ışığında eldeki çalışmada müze atmosferi ile ziyaretçi davranışları arasındaki ilişki test edilerek, atmosfer faktörlerinin müzelerdeki rolüne dair bilgi eksikliğinin giderilmesi ve kültürel mekanların atmosfer faktörlerinin iyileştirilmesine katkı sağlanması beklenmektedir. Bu araştırmanın amacı müze atmosfer faktörlerinin ziyaretçi üzerindeki etkisi ve ziyaretçinin müze atmosferine verdiği tepkiyi değerlendirmeye yönelik bir ölçek geliştirmek, geçerlilik ve güvenilirliğini saptamaktır.

1. Müze

Müzeler yerel, bölgesel veya ulusal kültürü derlemek, bunu gelecek kuşaklara aktarmak için korumak, araştırmak ve topluma bu konuda bilgi vermek amacı ile kurulmuşlardır. Son yıllarda küreselleşmenin etkisi ve gelişen teknolojiler aracılığıyla değişen müzecilik anlayışı; yeni sunum teknikleri ile ziyaretçilerin ilgisini canlı tutan, aktif katılımlarını sağlayan bir ortam sunarak ziyaretçiler üzerindeki etkilerini artırmayı hedeflemektedir.

1.2. Mekan Atmosferi

Bir ortamı tanımlarken yaygın olarak kullanılan 'atmosfer' terimi birçok araştırmacı tarafından farklı şekillerde ifade edilmiştir. Böhme "bir ruh durumu, duygu, ambiyans ya da ortam sesi", Anderson "insan algısında oluşan

birleşik etkiler", Zumthor "bir algı biçimi", Davidson ve Milligan "ortamın deneyimlenmesi" olarak ifade etmişlerdir. Çevresel psikolojiye göre atmosfer duyular aracılığı ile hissedilmektedir ve algılayan ile algılananın ortak gerçeğidir. Atmosferi kavramak ne kadar belirsiz ve zor ise atmosferin bireyin üzerindeki etkisini anlamak da bir o kadar zordur.

1.3. Müze Atmosferi

Hizmet sektörü ve pazarlamada; "tüketicilerde belli etkiler yaratmak için bir yerin bilinçli olarak dizayn edilmesi" (Kotler, 1973, s. 50) diye tanımlanan mekan atmosferinin, bir çok alanda olduğu gibi müzelerde de ziyaretçi duygu ve davranışlarını etkilemede önemli bir rolü olduğu görülmektedir.

Müzeler alan düzenleme ve sergi sunumlarında ziyaretçinin ilgisini canlı tutan; görsel-işitsel yöntemlerle çeşitli sunum hikayeleri oluşturmada, bilgisayar destekli dokunmatik interaktif sistemlerle duyulan hazzın artırıldığı eğitici ve eğlendirici bir ortam sunulmaktadır. Aynı zamanda ziyaretçilerin dokunabilir (hands on) müzelerde fiziksel olarak sergi nesnesi ile etkileşime geçebilmesi sağlanarak bu yolla müze atmosferi de desteklenmektedir. Günümüz müzeleri toplumun değişen ihtiyaç ve beklentilerine göre; simülasyon, kiosk, etkivizyon, projeksiyon gibi uygulamalar ile yazılı metin, grafik, video, sesli aktarım, canlandırma gibi görsel-işitsel yöntemler kullanmaktadır.

Çağdaş toplumlarda kültürel gelişimin önemli bir göstergesi olan, özellikle çocuklara yönelik hazırlanan tematik çocuk, oyun ve oyuncak müzeleri; müze atmosferi ile ilk tanışma, müze kültürü oluşturma, ziyaret alışkanlığı kazandırma, kişisel gelişime olumlu katkı sağlama ve gelecekte müze ziyaretçi sayısını artırmada önemli bir yere sahiptir. Bireyin müzede öğrenmesi, aktif hale gelmesi, kendini geliştirmesi, meşgul edilmesi ve ilgisinin çekilmesi amacıyla algısındaki müze ortamının öğrenilerek; müzenin fiziksel, teknik ve sosyal yönden nasıl tasarlanacağına bilinmesi gerekir.

II. ARAŞTIRMA

2.1. Araştırma Modeli

Yapılan araştırma bir ölçek geliştirme çalışmasıdır. Dolayısıyla araştırma amacına uygun olarak müze atmosfer faktörlerini belirlemeye yönelik ölçek geliştirme işlemlerini kapsamaktadır. "Ölçekler, ölçmeye konu olan özelliklerin sınıflanması, sıralanması ya da miktar ve derecelerinin belirlenmesi için uyulması gereken kural

ve kısıtlamaları belirleyen ölçme araçlarıdır. Ölçekler, ölçme işlemini kolaylaştırmanın yanı sıra, elde edilen sonuçların niteliğinin de belirlenmesini sağlar” (Karakoç ve Dönmez, 2014, s. 40).

Ölçek geliştirme süreci ve test uyarlama aşamaları; testin amacı, test ile ölçülecek özelliklerin belirlenmesi, literatür taraması, madde yazımı ve madde havuzunun oluşturulması, uzman görüşlerinin alınması, ön deneme formunun oluşturulması, ön uygulamanın yapılması, ilk düzeltmenin yapılması, ölçeğe son şeklin verilmesi, ölçeğin alanda uygulanması, geçerlilik-güvenilirlik çalışmaları ve faktör/madde analizlerinin yapılması olarak belirlenmiştir.

2.2. Araştırma Evreni ve Örneklem

Müze atmosfer faktörlerini belirlemeye yönelik tutum ölçeğinin verileri 2017 yılında İstanbul Oyuncak Müzesi’ni ziyaret eden araştırmacının problemlerine cevap bulacağına inandığı tesadüfi olmayan amaçlı örnekleme 10 yaş üstü 455 ziyaretçinin uygulamaya katılımı ile elde edilmiştir, fakat bazı katılımcının sorulara tam yanıt vermesi nedeniyle faktör analizi 292 ziyaretçi ile sonuçlanmıştır. Katılımcıların cinsiyet, yaş, meslek ve daha önce kaç müze gezdiğine dair bilgileri ölçekte yer almaktadır (tablo 1).

Cinsiyet (%)			
Kadın	63.8	Erkek	36.2
Yaş (%)			
10-19	24.8	40-49	15.0
20-29	29.1	50-59	2.6
30-39	28.2	60 üstü	0.4
Meslek (%)			
Öğrenci	48.3	Emekli	2.1
Öğretmen	7.3	Doktor	3.4
Serbest meslek	5.6	Akademisyen	3.4
Mühendis	5.6	Çalışmıyor	1.7
Ev hanımı	3.4	Diğer	16.2
Memur	3.0		
Daha önce kaç müze gezdiniz? (%)			
Hiç	1.3	10-14	14.0
1-4	19.1	15-19	8.1
5-9	23.3	20 ve üstü	34.3

Tablo 1. Ziyaretçilerin Demografik Özelliklerine Dair Bilgiler

2.3. Müze Atmosfer Faktörleri Ölçek Çalışması

Ölçek geliştirmenin ilk aşamasında, ölçek geliştirme ile ilgili literatür araştırması yapılmış ve yapılan çalışmalar incelenmiştir. Elde edilen bilgiler ışığında 29 maddelik bir taslak ölçek hazırlanmış ve uzman görüşlerine sunulmuştur. Alınan geri bildirimler doğrultusunda ölçekte yer alacak ifadeler son şekli verilmiştir. Hazırlanan ölçekte derecelendirilme – kesinlikle katılmıyorum – katılmıyo-

rum –kararsızım – katılıyorum – kesinlikle katılıyorum – beşli likert şeklinde yapılması kararlaştırılmıştır.

2.4. Verilerin İstatistiksel Analizi

Veriler toplandıktan sonra istatistiksel işlemlere geçilmiştir. Ölçek ziyaretçilere uygulandıktan sonra, elde edilen değişkenlerin daha az faktörle açıklanması amacıyla SPSS 17 paket programı kullanılmıştır. Katılımcıların “geliştirilmekte olan ölçme aracındaki maddelere verdiği tepkiler arasında belli bir düzen olup olmadığını ortaya koymak için kullanılan bir yapı geçerliliği tekniği olan faktör analizi” (Karakoç ve Dönmez, 2014, s. 44) ile birçok değişken başlıklar altında toplanmıştır. “Faktör analizi (FA), birbiriyle ilişkili çok sayıda değişkeni bir araya getirerek az sayıda kavramsal olarak anlamlı yeni değişkenler (faktörler, boyutlar) bulmayı, keşfetmeyi amaçlayan çok değişkenli bir istatistik olarak tanımlanabilir” (Büyüköztürk, 2002, s. 472).

III. BULGULAR

Araştırmanın güvenilirliği açısından anket analizi Cronbach Alpha değeri 0,966 olarak bulunmuştur. Alfa kat sayısı hesaplanmasında testi oluşturan madde varyanslarının toplam puan varyansına bölünmesi temel alınmaktadır (Büyüköztürk ve ark. 2012, s. 111). Cronbach (1951) alfa katsayısının, özellikle birden çok bileşen içeren ölçmelerin güvenilirliğini hesaplamayı sağladığını belirtmektedir (Kartal ve Dirlik, 2016, s. 1870). Esas olarak bir güvenilirlik indeks değeri olan Cronbach Alfa, ölçeğin içerdiği maddelerin birbiriyle ne ölçüde tutarlı olduğu ve arka planda gizli, hipotetik değişkeni ne ölçüde temsil ettiği hakkında bilgi verir (Çakmur, 2012, s. 340). Cronbach, güvenilirlik ve geçerlilik kavramlarını bütünleştirerek ‘genellenebilirlik’ olarak ifade etmiştir. Bir ölçümün farklı alanlarda geçerlilik ve güvenilirlik analizleri yapılarak uygun güvenilirlik kat sayılarına ulaşılmasıyla o ölçüm aynı zamanda standartlaştırılmış olur (Çakmur, 2012, s. 339).

Elde edilen verilerin açımlayıcı faktör analizine uygun olup olmadığı Kaiser-Meyer-Olkin (KMO) ve Barlett testi ile açıklanabilir. KMO değerinin yüksek olması, ölçekteki her bir değişkenin diğer değişkenler tarafından mükemmel bir şekilde tahmin edilebileceği anlamına gelir. Değerlerin sıfır yada sıfıra yakın olması korelasyon dağılımındaki dağınıklığı gösterdiğinden bu değerlerle bir yorum yapılamayacağını, KMO testinde ise değer 0.50’den düşük olması halinde faktör analizine devam edilemeyeceğini gösterir (Çokluk, Şekerci ve Büyüköz-

türk, 2012, s. 207). Buna göre yapılan faktör analizinde KMO ölçütlerine göre 0.911 rakamı yeterince yüksek olduğundan faktör analizinin yapılması için örneklem sayısının yeterli olduğu bulunmuştur. Bartlett testi sonucuna göre ise değişkenlerin korelasyon (ilişki) matrislerinin anlamlı olup olmadığını test edilmektedir. Ki-Kare testi sonucuna göre $0.000 < 0.05$ olduğundan değişkenler arasında anlamlı bir korelasyon vardır. Bu durumda değişkenlerin faktör analizine uygun olduğu söylenilebilir (tablo 2).

Kaiser-Meyer-Olkin Ölçüsü		,911
Bartlett Testi	Ki-Kare	3503,155
	Serbestlik Derecesi	406
	Anlamlılık	,000

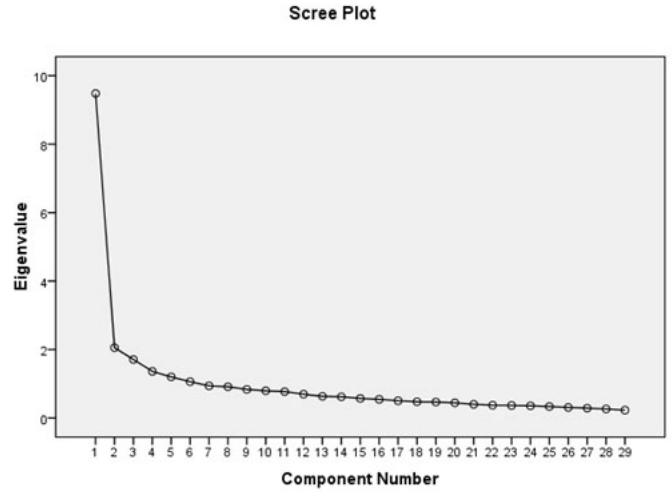
Tablo 2. KMO ve Bartlett's Testi

Bileşenler	İlk Değerler	Son Değerler
1. Kullanılan araç gereç	1,000	,544
2. Mobilya	1,000	,615
3. Dekor	1,000	,644
4. Eserlerin sunumu	1,000	,675
5. Döşemeler	1,000	,601
6. Müze kafesi/restoranı	1,000	,517
7. Çocuk ziyaretçi davranışı	1,000	,648
8. Yetişkin ziyaretçi davranışı	1,000	,530
9. Ziyaretçi akış düzeni	1,000	,488
10. Sergileme alanları yeterli	1,000	,630
11. Yönlendirici işaretler	1,000	,572
12. Davet-organizasyon alanı	1,000	,593
13. Müze dükkânı	1,000	,468
14. Çalışanların kıyafetleri	1,000	,591
15. Çalışanların müze bilgisi	1,000	,739
16. Çalışan-ziyaretçi iletişimi	1,000	,673
17. Müzenin kokusu	1,000	,535
18. Müzenin sessizliği	1,000	,632
19. Ortam sesi	1,000	,595
20. Aydınlatması	1,000	,518
21. Müze mimarisi etkileyici	1,000	,603
22. Dış cephesi etkileyici	1,000	,696
23. Çevresi bakımlı	1,000	,544
24. Ortam ısısı yeterli	1,000	,602
25. Ses efekti sergi ile uyumlu	1,000	,543
26. Dekorasyon-renk uyumu	1,000	,613
27. Müze temizdir	1,000	,570
28. Müze otoparkı yeterli	1,000	,412
29. Müze girişi uygun	1,000	,478

Tablo 3. Ortak Değerler Tablosu

Açıklanan toplam varyans tablosu, değişkenlerin korelasyon matrisine temel bileşenler analizi yapılarak elde edilen bileşenleri göstermektedir. Bu çalışmada bileşenlere göre 1'den büyük özdeğer sayısı 6 olarak bulunmuştur. Faktör sayısını belirlemede kullanılan ikinci bir yöntem ise Scree sınaması (Scree graph/plot) yamaç birikinti grafiğidir. Bu yöntemde korelasyon matrisindeki öz değerler

hesaplanır ve artandan azalan değere doğru çizilir (Fabrigar vd. 1999, s. 278). Faktörlerin öz değerlerine dayalı olarak oluşturulan Scree sınaması çizgi grafiğinde dikey eksen öz değer miktarlarını, yatay eksen ise faktörleri (bileşenleri) göstermektedir (Büyüköztürk, 2002, s. 479). Scree sınamasına göre çalışmada faktör sayısı 6 olarak belirlenmiştir (şekil 1).



Şekil 1. Scree Sınaması

Faktörlerin birbirinden bağımsız olmasını sağlamak ve daha iyi isimlendirilmesi açısından Varimax dönüştürülmesi yapılmıştır. Buna göre 29 madde 6 faktöre indirgenmiş ve verideki toplam bilginin %58'si açıklanmıştır (tablo 4).

Bileşenler	Özdeğerler			Yüklerin Kareleri Toplamı			Döndürülmeden Sonraki Yüklerin Kareleri Toplamı		
	Toplam	Açıklanan Varyansın %'si	Kümülatif %	Toplam	Açıklanan Varyansın %'si	Kümülatif %	Toplam	Açıklanan Varyansın %'si	Kümülatif %
1	9,480	32,689	32,689	9,480	32,689	32,689	4,624	15,945	15,945
2	2,055	7,087	39,776	2,055	7,087	39,776	3,268	11,268	27,214
3	1,710	5,895	45,671	1,710	5,895	45,671	2,403	8,288	35,501
4	1,362	4,698	50,369	1,362	4,698	50,369	2,283	7,873	43,374
5	1,201	4,141	54,510	1,201	4,141	54,510	2,278	7,857	51,231
6	1,061	3,659	58,169	1,061	3,659	58,169	2,012	6,938	58,169
7	,940	3,240	61,409						
8	,913	3,149	64,559						
9	,836	2,882	67,441						
10	,796	2,745	70,186						
11	,770	2,654	72,841						
12	,693	2,397	75,237						
13	,634	2,185	77,422						
14	,620	2,139	79,561						
15	,572	1,971	81,532						
16	,545	1,880	83,412						
17	,505	1,742	85,154						
18	,475	1,638	86,792						
19	,466	1,607	88,400						
20	,443	1,529	89,929						
21	,398	1,374	91,303						
22	,374	1,291	92,594						
23	,366	1,262	93,856						
24	,356	1,228	95,084						
25	,335	1,155	96,240						
26	,310	1,070	97,310						
27	,287	,991	98,300						
28	,265	,912	99,213						
29	,228	,787	100,000						

Tablo 4. Oluşan Faktörler ve Açıklanan Toplam Varyans Tablosu

Faktör yükleri tablosu, değişkenler ile faktörler arasındaki korelasyon göstermektedir. “Faktör yük değeri, maddelerin faktörlerle olan ilişkisini açıklayan bir kat sayıdır” (Büyüköztürk, 2002, s. 476). Araştırmacı, ‘bağımsızlık, yorumlamada açıklık ve anlamlılık’ sağlamak amacıyla bir faktör analizi tekniği uygulayarak elde ettiği faktörleri bir eksen döndürmesine (rotation) tabi tutabilir. Eksenlerin döndürülmesi sonrasında maddelerin bir faktördeki yükü artarken diğer faktörlerdeki yükleri azalır. Böylece faktörler, kendileriyle yüksek ilişki veren maddeleri bulur ve faktörler daha kolay yorumlanabilir (Büyüköztürk, 2002, s. 476).

Döndürülmüş faktör yükleri tablosunda en yüksek korelasyona sahip değişkenler, ilgili faktörler altında eşleştirilmiştir. İsimlendirmenin kolay yapılabilmesi açısından 0.350’nin altındaki faktör yükleri tabloda gösterilmemiştir. Yüksek korelasyonlu sorulardan yola çıkılarak; 4. 5. 2. 3. 1. 20. 6. 13. sorular birinci faktör altında, 10. 9. 12. 11. sorular ikinci faktör altında 7. 8. 19. 18. 17. sorular üçüncü faktör altında 15. 16. 14. sorular dördüncü faktör altında 22. 23. 21. sorular beşinci faktör altında 24. 27.

25. 26. sorular altıncı faktör altında birleştirilmiştir (tablo 5).

Yapılan istatistiksel çözümlere göre; ölçekteki 27 maddenin sekizi (1, 2, 3, 4, 5, 6, 13, 20) birinci faktörde, dördü (9, 10, 11, 12) ikinci faktörde, beşi (7, 8, 17, 18, 19) üçüncü faktörde, üçü (14, 15, 16) dördüncü faktörde, üçü (21, 22, 23) beşinci faktörde, dördü (24, 25, 26, 27) altıncı faktörde toplanmıştır. 1. faktörde toplanan maddelere ‘müze iç faktörleri’ 2. faktörde toplanan maddelere ‘alan düzenlemeleri faktörü’ 3. faktörde toplanan maddelere ‘ziyaretçi faktörü’ 4. faktörde toplanan maddelere ‘çalışan faktörü’ 5. faktörde toplanan maddelere ‘dış faktörler’ 6. faktörde toplanan maddelere ise ‘duyusal faktörler’ adı verilmiştir.

Faktör analizinde sağlama yapılması amacıyla faktörler arasındaki korelasyonlar incelenmiştir (tablo 6). Korelasyon analizi sonucunda varimax döndürmesinin etkisiyle faktörler arasındaki ilişkiler anlamsız ve sıfır çıkmıştır. Böylece her bir faktörün kendisi tarafından temsil edildiği söylenilebilir.

Bileşenler	Faktörler					
	1. Faktör	2. Faktör	3. Faktör	4. Faktör	5. Faktör	6. Faktör
4. Eserlerin sunumu	,771					
5. Döşemeler	,724					
2. Mobilya	,713					
3. Dekor	,706					
1. Kullanılan araç-gereç	,695					
20. Aydınlatması	,646					
6. Müze kafesi/restoranı	,570					
13. Müze dükkanı	,420	,397				
10. Sergileme alanları		,705				
9. Ziyaretçi akış düzeni		,629				
12. Davat-organizasyon alanı		,620				
11. Yönlendirici işaretler		,582				
28. Müze otoparkı yeterli		,556				
29. Müze girişi		,458			,373	
7. Çocuk ziyaretçi davranışı			,776			
8. Yetişkin ziyaretçi davranışları			,690			
19. Ortam sesi		,389	,594			
18. Müze sessizliği		,385	,593			
17. Müzenin kokusu	,458		,496			
15. Çalışanların müze bilgisi				,797		
16. Çalışan-ziyaretçi iletişimi				,751		
14. Çalışanların kıyafetleri				,654		
22. Dış cephe etkileyici					,792	
23. Çevresi bakımlı					,691	
21. Müze mimarisi etkileyici					,686	
24. Ortam ısı						,714
27. Müze temizdir						,601
25. Saseffektleri sergi ile uyumlu		,382				,529
26. Dekorasyon-renk uyumu	,353				,409	,527

Tablo 5. Döndürülmüş Faktör Yükleri Tablosu

		Müzenin İç Faktörleri	Alan Düzenlemeleri Faktörü	Ziyaretçi Faktörü	Çalışan Faktörü	Dış Faktörler	Duyusal Faktörler
Müzenin İç Faktörleri	Pearson Kor.	1	,000	,000	,000	,000	,000
	Anlamlılık		1,000	1,000	1,000	1,000	1,000
Alan Düzenlemeleri Faktörü	Pearson Kor.	,000	1	,000	,000	,000	,000
	Anlamlılık	1,000		1,000	1,000	1,000	1,000
Ziyaretçi Faktörü	Pearson Kor.	,000	,000	1	,000	,000	,000
	Anlamlılık	1,000	1,000		1,000	1,000	1,000
Çalışan Faktörü	Pearson Kor.	,000	,000	,000	1	,000	,000
	Anlamlılık	1,000	1,000	1,000		1,000	1,000
Dış Faktörler	Pearson Kor.	,000	,000	,000	,000	1	,000
	Anlamlılık	1,000	1,000	1,000	1,000		1,000
Duyusal Faktörler	Pearson Kor.	,000	,000	,000	,000	,000	1
	Anlamlılık	1,000	1,000	1,000	1,000	1,000	
N		292	292	292	292	292	292

Tablo 6. Faktörler Arası Korelasyonlar

SONUÇ

Müze atmosferinin ziyaretçiler üzerindeki etkisi ve atmosfer faktörlerinin belirlenmesine yönelik bir ölçek geliştirme çalışması yapılmıştır. Geliştirilen ölçek aracı ile ziyaretçilerin İstanbul Oyuncak Müzesi atmosferini değerlendirmesi sonucu elde edilen bilgiler analiz edilmiştir. Ölçeğin yapı geçerliliğini belirlemek için açımlayıcı faktör analizi uygulanmıştır. Ölçeğin güvenirliğini belirlemek amacıyla Cronbach Alfa iç tutarlılık, güvenirlik kat sayısı incelenmiştir. Bu ölçekte elde edilen bulguların açımlayıcı faktör analizi sonucu maddeler 6 faktör altında toplanmıştır. Bu faktörlere aşağıdaki şekilde isim verilmiştir:

1. Faktör: Müze İç Faktörleri
2. Faktör: Alan Düzenlemeleri Faktörü
3. Faktör: Ziyaretçi Faktörü
4. Faktör: Çalışan Faktörü
5. Faktör: Dış Faktör
6. Faktör: Duyusal Faktörler

İstatistik analizleri sonucu oluşan bu faktörlerin toplam varyansın % 58'ini açıkladığı görülmüştür. Analiz sonucu elde edilen varyans oranları ne kadar yüksekse; ölçeğin faktör yapısı da o kadar güçlü olmaktadır. Ancak, sosyal alanlarda bu değer %40 ile %60 arasında olması yeterli görülmektedir (Tavşancıl, 2006, s. 48). Bu değer duyuşsal alanla ilgili olan bir ölçek aracı için oldukça yeterli bir değer olarak kabul edilebilir. Faktör analizi sonuçlarına göre her bir maddenin faktör yükünün yeterli faktör değerini taşıdığı ve her faktörde toplanan maddelerin oldukça mantıklı bir şekilde kümelendiği görülmüştür. Buna göre belirlenen faktör isimlerinin bu kümelere uygun bir şekilde verildiği söylenebilir. Aynı şekilde bu faktörlerin literatür bilgilerine uyumlu olduğu ileri sürülebilir.

Örneğin; 0.77 değeri 'eserlerin sunumu' sorusunun birinci faktör ile olan korelasyon/ilişisini göstermektedir. Faktör isimlendirmeleri her bir faktörün altındaki bu yüksek korelasyonlu sorulara yönelik yapılmaktadır. Bu çalışmada faktörler elde edilmiş fakat faktör ortalamalarına yer verilmemiştir. Bu çalışma sadece ölçek geliştirmesine dayandığından buna bağlı olarak geçerlilik ve güvenirlik analizini kapsamaktadır. Tablo 5 döndürülmüş faktör yüklerine bakılarak diğer sorularla faktörler arasındaki ilişkiler incelenebilir.

DEĞERLENDİRME

Müze atmosfer faktörlerini belirlemeye yönelik geliştirilen bu çalışma ile benzer şekilde, birçok araştırmacı tarafından mağaza atmosferi ile müşteri tutumları üzerine yapılmış çalışmalar bulunmaktadır. Bu çalışmalar arasında Berman ve Evans (1995) mağaza atmosfer faktörlerini; dış unsurlar, genel iç unsurlar, yerleşim düzeni, satın alma noktası düzenlemeleri ve araçları olmak üzere 4 faktör olarak belirlemiştir. Turley ve Milliman (2000) bu faktörlere insan unsurunu ekleyerek 5 faktör altında toplamıştır. Kottasz (2006) ise perakende ortamların atmosferinden yola çıkarak müze atmosferinin ziyaretçi duygu ve davranışları üzerindeki etkilerini incelediği araştırmasında müze atmosfer faktörlerini dış faktörler, iç faktörler, dizayn-tasarım faktörü, dekorasyon faktörü ve insan faktörü olmak üzere 5 faktör olarak belirlemiştir. Eldeki çalışmada ise müze atmosferi dış faktörleri, iç faktörler, alan düzenlemeleri faktörü, duyuşsal faktörler, ziyaretçi faktörü ve çalışan faktörü olmak üzere 6 faktör olarak belirlenmiştir. Ayrıca Bitner (1992), Liu ve Lang (2009) ve Ariffin vd. (2012)'nin çalışmalarında insan duygu ve davranışları üzerinde güçlü etkisi olan ısı, ses, müzik, koku, renk gibi çevrenin soyut özelliklerini içeren ortamsal koşullar ile bu çalışmada benzerlik gösteren ortam ısı, renk, temizlik ve ses gibi etkenler duyuşsal faktör altında birleştirilmiştir.

İstanbul Oyuncak Müzesi atmosferinin ziyaretçiler üzerindeki etkisi ve atmosfer faktörlerinin belirlenmesine yönelik geliştirilen bu ölçeğin geçerlik ve güvenirlik kriterlerini taşıdığı söylenebilir. Müzelerde gelişen teknoloji ve hizmet anlayışı çerçevesinde daha yüksek güvenirlik kat sayılarına ulaşmada; atmosfer faktörleri, ziyaretçi tutumları ve diğer olgular arasındaki ilişkileri belirlemek üzere araştırmalarda bu ölçeğin kullanılabileceği önerilir.

KAYNAKÇA

- Anderson, B. (2009). Affective Atmospheres. *Emotion, Space and Society*. Volume 2, Issue 2, p. 77-81.
- Ariffin, H. F.; Bibon, M. F.; Abdullah, R. P. S. R. (2012). Restaurant's Atmospheric Elements: What Customer Wants. *Procedia-Social and Behavioral Sciences*, Volume 38, 380-387.
- Berman, B.; Evans, J.R. (2004). *Retail Management: A Strategic Approach*, 9th Edition, USA: Prentice-Hall.
- Bitner, M. J. (1992). Servicescapes: The Impact of Physical Surroundings on Customers and Employees. *Journal of Marketing* Volume 56, p. 57-71.

Böhme, G. (1993). Atmosphere as The Fundamental Concept of a New Aesthetics. Thesis Eleven Volume 33, Issue 1, 113–126.

Büyüköztürk, Ş. (2002). Faktör Analizi: Temel Kavram ve Ölçek Geliştirmede Kullanımı. Kuram ve Uygulamada Eğitim Yöntemi. Güz 2002, S. 32, ss. 470-483.

Büyüköztürk, Ş.; Çakmak, E. K.; Akgün, Ö. E.; Karadeniz, Ş.; Demirel, F.; (2012). Bilimsel Araştırma Yöntemleri. Pegem Akademi Yayıncılık Ankara.

Çakmur, H. (2012). Araştırmalarda Ölçme – Güvenilirlik – Geçerlilik. TAF Preventive Medicine Bulletin. 11 (3) ss. 339-344.

Çokluk, Ö., Şekercioğlu, G. ve Büyüköztürk, Ş. (2012). Sosyal Bilimler İçin Çok Değişkenli İstatistik: Sosyal ve Lisrel Uygulamaları, Pegem Akademi Yayıncılık, Ankara.

Davidson, J.; Milligan, C. (2004). Embodying Emotion, Sensing Space: Introducing Emotional Geographies. Social and Cultural Geography, Volume 5, Issue 4, p. 523-532.

Fabrigar, L. R., Wegener, D. T., MacCallum, R. C., ve Strahan, E. J. (1999). Evaluating the use of exploratory factor analysis in psychological research. Psychological Methods, 4(3), 272-299.

Liu, Y.; Jang, S. (2009). The effects of dining atmospheres: An extended Mehrabian & Russell model. International Journal of Hospitality Management, Volume 28 Issue 4, 494-503.

Karakoç, F. Y.; Dönmez, L. (2014). Ölçek Geliştirme Çalışmalarında Temel İlkeler. Tıp Eğitimi Dünyası, Mayıs 2014, S 40, ss. 39-49.

Kartal, S. K.; Dirlik, E. M. (2016). Geçerlik Kavramının Tarihsel Gelişimi ve Güvenilirlikte En Çok Tercih Edilen Yöntem: Cronbach Alfa Katsayısı. Abant İzzet Baysal Üniversitesi Eğitim Fakültesi Dergisi, 16 (4), ss.1865-1879.

Kottasz, R. (2006). Understanding the Influences of Atmospheric Cues on the Emotional Responses and Behaviours of Museum Visitors. Journal of Nonprofit & Public Sector Marketing. The Haworth Press. Volume 16, Issue 1-2, p. 95-121.

Tavşancıl, E. (2006). Tutumların Ölçülmesi ve SPSS ile Veri Analizi. Ankara: Nobel Yayıncılık.

Turley L.W.; Milliman R. E. (2000). Atmospheric Effects on Shopping Behavior: A Review of the Experimental Evidence. Journal of Business Research. Volume 49, Issue 2, p. 193-211.

Zumthor, P. (2006). Atmospheres: Architectural Environments; Surrounding Objects. Birkhäuser- Basel Switzerland. Part of Springer Science-Business Medya.

SÜLEYMANİYE KÜTÜPHANESİ'NDE BULUNAN SAFEVİ DÖNEM ÖZELLİĞİ GÖSTEREN BAZI YAZMA ESER CİTLERİNİN TEZYİNATI

Gül GÜNEY - Feyzi AYDIN

Cite this article as:

Güney, G., Aydın, F. (2020). Süleymaniye Kütüphanesi'nde Bulunan Safevi Dönem Özelliği Gösteren Bazı Yazma Eser Ciltlerinin Tezyinatı. UNIMUSEUM, 3 (1), 30-41.

ÖZ

İslam sanatı içinde önemli bir yer teşkil eden Safevi devleti gösterişli sanat eserleri ile temsil edilmiştir. Safevi hükümdarları sanatçıları korumuş ve sanat faaliyetlerinin gelişiminde önemli rol oynamıştır. Özellikle kitap sanatlarına verdikleri önem pek çok konuda yazma eser üretimine neden olmuştur. Bu eserler Tebriz, Herat, Şiraz, İsfahan gibi, sanat merkezlerinde üretilmiştir. Bu merkezlerden Şiraz, minyatürlü ve tezhipli yazma eserlerin üretimin yapıldığı önemli merkezlerden biri olmuş, tarih, bilim, edebiyat, din gibi pek çok konularda yazma eserler istinsah edilmiştir. Bunlardan İslam dünyasının kutsal kitabı olan Kur'anı Kerim nüshaları Safevi döneminde de önem arz etmiş, gerek cilt, hat, gerekse sayfa tezyinatı açısından nadir, özellikli Kur'an-ı Kerim nüshaları üretilmiştir. Bu nüshalardan bazıları bugün ülkemizdeki bazı yazma eser kütüphanelerinde bulunmaktadır. Makalede Safevi dönemi cilt sanatının oluşumunu etkileyen etmenler üzerinde durarak, Süleymaniye Kütüphanesi, Sultan Ahmed I koleksiyonunda yer alan ve Safevi dönem özelliği gösteren bazı Kur'an-ı Kerim nüshalarının ciltleri örneğinde Safevi cilt sanatında kullanılan motif ve kompozisyonlar değerlendirilmiştir. Ayrıca söz konusu nüshaların cilt tezyinatı ele alınıp motif, kompozisyon ve renk özelliklerine değinilmiştir.

Anahtar Kelimeler : Kur'an, Tezyinat, Nüsha, Safevi, Cild

ABSTRACT

THE BOOKBINDINGS ILLUMINATION OF THE SOME MANUSCRIPTS OF THE SAFAVI PERIOD BELONGS TO SÜLEYMANİYE LIBRARY

Safavid empire, which is an important place in Islamic art, is represented by artistic works of art. The Safeavid rulers played an important role in the protection and development of artistic activities. Especially the importance they give to book arts has led to the production of manuscripts in many subjects. These works were produced in art centers such as Tabriz, Herat, Shiraz, Isfahan. From these centers, Shiraz has been one of the important places where the production of miniature and illuminated manuscripts had been done on many subjects such as history, science, literature, religion. The Qur'an which is the sacred book of the Islamic world have also been important during the Safavid period, and rare, specific Qur'anic copies have been produced in terms of binding, calligraphy, and page illumination. Some of these Qur'an manuscripts are now located in some of the libraries in our country at Türkiye. The subject matter of the Qur'an manuscripts is located in the Süleymaniye Library, the Sultan Ahmed I collection. These copies displaying Safavid styles will be evaluated in terms of illumination. It is also argued over which schools are illuminated.

Key words: Qur'ans, Illumination, bookbindings, Safevi, Binding

Dokuz Eylül Üniversitesi, Güzel Sanatlar Fakültesi, Geleneksel Türk sanatları Bölümü, İzmir - Turkey

Kafkas Üniversitesi, Güzel Sanatlar Fakültesi, Geleneksel Türk Sanatları Bölümü, Kars - Turkey

Unimuzed.org

Submitted: 30.04.2020

Accepted: 11.05.2020

Published online: 22.06.2020

Correspondence: Doç.Gül GÜNEY

Unimuseum

E-ISSN: 2651-3714

GİRİŞ

Süleymaniye Kütüphanesi yazma eserleri bünyesinde barındırması açısından özellikle kütüphanelerden biridir. İstanbul'un Fatih semtinde Kanuni sokakta yer alır. 16.yüzyıl Kanuni Sultan Süleyman zamanında ilmi ve kültürel faaliyetlere verilen önem ile bir kültür merkezi kurulması düşünülmüştür. Kanuni Sultan Süleyman bu düşünce ile Süleymaniye'de bir külliye yaptırmak için Mimar Sinan'ı görevlendirir. M.1550 yılı ile M.1557 yılları arasında tamamlanan külliye çeşitli yapı topluluğundan oluşur. Ancak külliye'nin birinci ve ikinci medreselerinin (Evvel ve Sani medreseleri ile Sibyan mektebinden meydana gelen bölüm) kitaplık haline getirilmesiyle Süleymaniye kütüphanesi'nin temelleri atılmış olur. Böylece camilerde, medreselerde, tekke ve dergâhlarda bulunan ve çoğu İstanbul'da olmak üzere Anadolu'nun çeşitli yerlerinde kurulan vakıf kütüphanelerinin çeşitli sebeplerle hizmet verememesi nedeni ile korumasız hale gelen kitaplar buraya taşınır. Oysa 1914'te I. Dünya Savaşı sebebiyle bazı kütüphaneler Yavuz Selim Camii'nin yanında bulunan Medresetü'l-Mütehassisin'e nakledilmişti (Bugün bu bina "Sultanselim Kız Meslek Lisesi" olarak kullanılmaktadır). Kitapların bir araya getirilmesi araştırmacıların bu kıymetli eserlerden daha iyi yararlanması ve kitapların daha iyi korunması amacı ile zamanın evkaf nezareti bunları bir binada toplamaya karar verir. Böylece kitaplar 1918 yılında bugün Süleymaniye Kütüphanesi olarak kullandığımız, aslında külliye'nin birinci ve ikinci medreseleri olan yapılara nakledilmiştir(Dener,1957;1-80). Süleymaniye Kütüphanesi'nin ilk kitapları, Medresetü'l-Mütehassisin'e nakledilen Âşir Efendi, Beşir Ağa, Çelebi Abdullah Efendi, Çorlulu Ali Paşa, Damad İbrahim Paşa, Esad Efendi, Hafız Ahmed Paşa, Kılıç Ali Paşa, Laleli Mesih Paşa, Molla Çelebi kütüphanelerinin kitapları ile Süleymaniye Camii içerisinde bulunan kitaplardır.

Nadir yazma eseri bünyesinde barındıran kütüphanede 131 koleksiyon (Âşir Efendi, Beşir ağa Çelebi Abdullah Efendi, Çorlulu Ali Paşa, Damat İbrahim Paşa, Esad Efendi, Hafız Ahmet Paşa, Kılıç Ali Paşa, Laleli, Mesih Paşa, Molla Çelebi vb.) 73.488 adet yazma ve 49.494 adet Arap harfli basma eser olmak üzere toplam 122.980 adet eser bulunmaktadır. Bunun dışında yeni harfli eserler, yabancı dillerde kitaplar, levhalar, defterler ve çeşitli dosyalar bulunmaktadır. Bu eserler içinde dünyada tek nüsha ve padişahlara ithaf edilmiş çok değerli yazma eserler vardır (Kaya,2010;121-123) 1924 tarihinden itibaren Anado-

lu'nun pek çok yerinden Süleymaniye kütüphanesine pek çok yazma gönderilmiştir. Böylece Sonradan katılan koleksiyonlarla birlikte kütüphane ülkemizde yazma eserler merkezi haline gelen bir yazma eser kütüphanesi olma özelliğini kazanmıştır (Dener,1957;1-80).

Araştırmaya konu olan yazma eserler Safevi dönem özelliği göstermektedir. Safevî Dönemi, 1501 ile 1732 yılları arasında yaklaşık 250 yıl hüküm süren bir hanedanlıktır (Sümer,1999;1-203) Şah İsmail'in idaresinde Akkoyunlu Türkmenlerini yenerek Tebrizi alan Safeviler İmparatorluğunun temellerini atarlar. Birkaç yıl süren mücadeleden sonra önce Şiraz, daha sonra Horasan ve Herat'ı alırlar. Safevilerin 1507'de Herat'ı ele geçirmeleri ile, Timurlu kütüphanesi ve sanatçıları, aralarında Behzad da olmak üzere Safevilerin eline geçmiş, Şah İsmail'in hamiliği altında yeni baş şehir Tebriz'e getirilmiştir. Şahın kendi de ressam olan halefi Tahmasp saray atölyesini genişletmiş burada kitap sanatları ile çalışmalar yapmıştır. Böylece Safevi saray üslubu ilk başkent olan Tebriz'de oluşmuştur. Bu üslup sarayın bir kentten diğerine taşınması ile 1548'den sonra Kazvin'de, 1598'den sonra da İsfahan'da gelişmeye başlamıştır (Ulaş,2006;21) Bu dönemde hazırlanmış önemli eserler, çeşitli koleksiyonlarda, müzelerde ve kütüphanelerde korunarak günümüze kadar ulaşmıştır. Bu dönemde üretilen yazma eserler, saray nakkaşhaneleri olan Tebriz, Kazvin gibi başkentlerde üretildiği gibi, Safevî döneminde payitaht olmamasına rağmen Şiraz'daki atölyelerde de önemli bir kısmı hazırlanmıştır.

İslâm coğrafyasında yer alan diğer Müslüman devletlerde olduğu gibi Safevi devleti de kitap sanatlarına önem vermiş bu konuda çeşitli çalışmalar yapmıştır. Yaptıkları çalışmalar arasında Kur'an-ı Kerim yazmalarının hazırlanmasına ayrı bir önem vermişlerdir. Bu nedenle hat, tezhip ve cild gibi sanat dallarının en nadir örnekleri Mushaf yazmalarında görülür. Sanatkârlar maharetlerini en güzel şekilde göstererek muhteşem eserler oluştururlar. Mushaf'lar'da görülen bu özen, dönemin üslup özelliklerini belirleme açısından önemli olmuştur.

Araştırma konusu olarak Süleymaniye Kütüphanesi 001-003-011-022 envanter numaralı Sultan Ahmed I koleksiyonuna ait Mushaf yazmaları ele alınmıştır. Safevi dönem özelliği gösteren bu Mushaf yazmaları tezyinat açısından oldukça özelliklidir. Özellikle de cilt tezyinatı dönemin üslup anlayışı ile yapılmıştır. Yapılan araştırmada yazma eserlerden sadece 022 envanter numaralı eserin istinsah tarihinin olduğu görülmüştür. Diğerlerin tarihi yoktur. Ancak benzer kalıpların tekrarı bu eserlerin dönemle-

ri hakkında tahmin yürütmeyi sağlamaktadır. Çalışmada yazma eserlerin cilt özellikleri ele alınarak, motif ve kompozisyon açısından değerlendirilmiştir.

Süleymaniye Kütüphanesi 001-003-011-022 Envanter No'lu Yazma Eserler

001 Envanter No'lu Eser

Eser Süleymaniye Kütüphanesi, Sultan Ahmet I koleksiyonunda 001 envanter numarası ile kayıtlı Mushaf-ı Şerif'dir. İstinsah tarihi ve hattatı bilinmemektedir. 400x230 - 230x130 mm ölçülerinde, 318 yaprak ve 12 satır halinde, nesih hatla Arapça olarak istinsah edilmiştir. Mushaf aherli ve çay rengi kağıtlar üzerine is mürekkebi ile yazılmıştır. Cildi ise mülemma cilttir (Figür 1-2).

Cildin alt kab dış pervazında Bakara suresinin 255. ayeti yer alır.

إِلَّا عِنْدَهُ يَشْفَعُ الَّذِي دَا مِنَ الْأَرْضِ فِي وَمَا السَّمَاوَاتِ فِي مَا لَهُ نَوْمٌ وَلَا سِنَّةٌ تَأْخُذُهُ لَا الْقَيُّومُ الْحَيُّ هُوَ إِلَّا إِلَهٌ لَا إِلَهَ إِلَّا اللَّهُ
يُؤُودُهُ وَلَا رُضْوَالًا السَّمَاوَاتِ كُرْسِيِّهِ وَسِعَ شَاءَ بِمَا إِلَّا عِلْمِهِ مَنْ بِشَيْءٍ يُحِيطُونَ وَلَا خَلْفَهُمْ وَمَا أَيْدِيهِمْ بَيْنَ مَا يَعْلَمُ بِأَذْنِهِ
الْعَظِيمِ الْعَلِيِّ وَهُوَ حَفِظَهُمَا

Türkçesi;

“Allah kendisinden başka hiçbir ilah olmayandır. Diridir, kayyumdur. Onu ne bir uyuklama tutabilir, ne de bir uyku. Göklerdeki her şey, yerdeki her şey onundur. İzni olmaksızın onun katında şefaatte bulunacak kimdir? O, kulların önlerindeki ve arkalarındakileri (yaptıklarını ve yapacaklarını) bilir. Onlar onun ilminden, kendisinin dilediği kadarından başka bir şey kavrayamazlar. Onun kürsüsü bütün gökleri ve yeri kaplayıp kuşatmıştır. (O, göklere, yere, bütün evrene hükmetmektedir.) Gökleri ve yeri koruyup gözetmek ona güç gelmez. O, yücedir, büyüktür.”

Miklebinde Ahzab suresinin 56. ayeti:

تَسْلِيمًا وَسَلَّمُوا عَلَيْهِ صَلُّوا أَعْمَانُوا الَّذِينَ يُأْتِيهَا َ النَّبِيُّ عَلَى يُصَلُّونَ وَمَلَائِكَةُ اللَّهِ إِنَّ

Türkçesi; “Şüphesiz Allah ve melekleri Peygamber'e salât ediyorlar. Ey iman edenler! Siz de ona salât edin, selâm edin.” Sertabında Vakı'a Suresinin 79. ve 80. ayetleri bulunmaktadır.

الْمُطَهَّرُونَ إِلَّا يَمَسُّهُ لَا (٧٩) (٨٠) الْعَالَمِينَ رَبِّ مِّن تَنْزِيلٍ

Türkçesi; “ (79) Ona temizlenenlerden başkası el süremez. (80) (O), âlemlerin Rabbinden indirilmiştir.”

Kabın içinde müşebbek¹ ve mülemma olarak iki teknik kullanılmıştır. Kabın şemsesi, köşebentleri ve dış pervazı müşebbek, köşebent ile şemse arası ve iç pervazı mülemma olarak tezyin edilmiştir. Salbek motifleri ise altın üzerine fırça ile çalışılmıştır. Şemse, ipliklerle paftalara ayrılmış, içleri rumi motifi ile simetrik olarak tezyin edilmiştir. Köşebentlerde şemse motifinin ¼ ü kullanılmıştır. Şemse ve köşebent arasında kalan alanda dairesel helezonlar üzerine yerleştirilmiş

¹ Müşebbek: Şebeke şekline sokulmuş, ağ ve kafes gibi örülmüş demek olan müşebbek kelimesi, ciltlerde şemse motifinde kullanılan bir tekniktir. Derinin ince ince oyulması ile cilt kabında yer alan şemse motifine yapııştırılmasına müşebbek şemse adı verilmektedir. Mülemma: Klasik Türk cildinde kap yüzeyinin tamamen altın ile kaplı olmasına mülemma cilt adını verilmektedir. Bkz.Mine Esiner Özen: Yazma Kitap Sanatları Sözlüğü, Prof.Nazım Terzioğlu Basım Atölyesi, İstanbul 1985,s.53

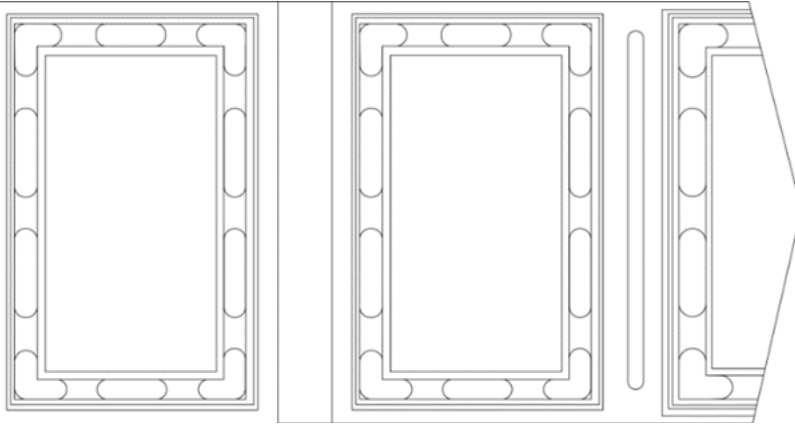
hatayi gurubu ve bulut motifleri ile simetrik olarak tezyin edilmiştir.(Resim) İç pervaz paftalara ayrılmış içleri hatayi gurubu motifleri ile müemmma olarak, dış pervaz ise pafta içleri rumi motifleri müşebbek olarak tezyin edilmiştir. Tasarım cetveller ile de sınırlandırılmıştır (Figür 5-6-7).



Figür 1. Süleymaniye Kütüphanesi 001 Envanter No'lu Mushaf-ı Şerif'in Kab Dışı ve Mikleb



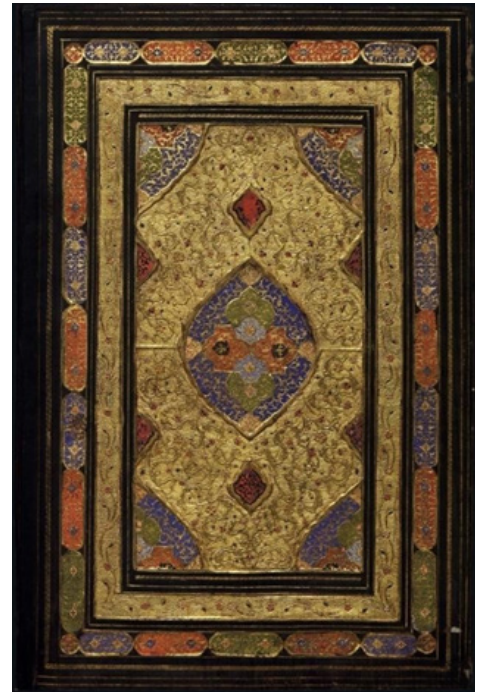
Figür 4. Süleymaniye Kütüphanesi 001 Envanter No'lu Mushaf-ı Şerif'in Alt ve Üst Kab Dışı ¼ Desen



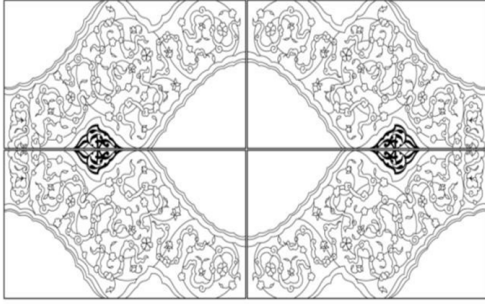
Figür 2. Süleymaniye Kütüphanesi 001 Envanter No'lu Mushaf-ı Şerif'in Kab Dışı ve Mikleb



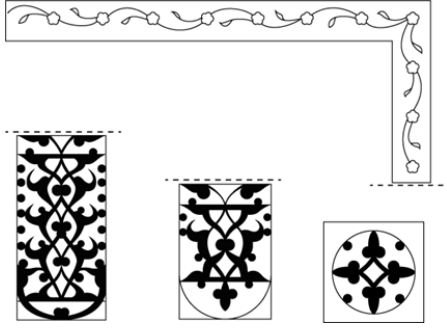
Figür 3. Süleymaniye Kütüphanesi 001 Envanter No'lu Mushaf-ı Şerif'in Alt ve Üst Kab Dışı 1/2 Deseni



Figür 5. Süleymaniye Kütüphanesi 001 Envanter No'lu Mushaf-ı Şerif'in Alt ve Üst Kab İçi



Figür 6. Süleymaniye Kütüphanesi 001 Envanter No'lu Mushaf-ı Şerif'in Alt ve Üst Kab İçi Deseni(yatay)



Figür 7. Süleymaniye Kütüphanesi 001 Envanter No'lu Mushaf-ı Şerif'in Kab İçi Pervaz Deseni

Göbek kısmında yer alan dendanlı şemse sarılma rumi ve hatayi gurubu motifler ile ¼ oranında simetrik olarak tasarlanmıştır. Köşebentler şemse motifinin 1/4 'i olarak tasarlanmıştır. Şemse içinde kullanılan motif ve kompozisyon burada da devam etmiştir. Şemse ve köşebentler arasındaki alan bulut ve hatayi gurubu motiflerle ¼ oranında tasarlanmıştır. Salbeklerde de hatayi motifi tek başına kullanılmıştır. Miklep kısmı ise Cildin alt ve üst kabında görülen motif ve kompozisyonun tekrarıdır. Cildin alt ve üst kabının dış pervazında ve sertap kısmında paftalar içine yerleştirmiş sülüs hatla hadis ve ayet yer alır (Figür 10).

Alt ve üst kabın dış pervazında ve miklepde aynı hadisler, sertabda ise ayet yer almaktadır. Cildin alt ve üst kabının dış pervazında yer alan hadis:

قال النبي عليه السلام -من قراء مائة آية (١) من آيات الله فلو دعي ثم شاء قل سبع-على الصخرة و قلحها عنه(٢)
قال اشرف مني حملة- القرآن واصحابها الليل(٣) وقال افضل الاعمال الصلوة ثم قراءة القرآن صدق رسول الله(٤)

Türkçesi;

“Peygamber (Allah’ın huzur ve nimetleri onun üzerine olsun) dedi: herhangi bir 100 ayet okuyan (1). Allah’ın ayetlerinden, eğer- Kuranı zikrederse ardından isterse, dedi ona yedi kat serer kaya üzerine ve üzerinden yıkar (2). Benden daha şerefli bir hamledir- Kur’an ve gece sahipleri (3). Ve dedi amellerin en iyisi namazdır ardından da Kur’an okumaktır.- Allah Resülü doğru söyledi (4).”

Kabın sertabında ise Vakî’a suresinin 77, 78, 79 ve 80. ayetleri yer alır :

قال الله تعالى انه لقران كريم(٧٧) في كتاب مكنون(٧٨) لا يمسه الا المطهرون(٧٩) تنزيل من رب العالمين(٨٠)

“(77) Elbette bu, bir Kur’an-ı Kerim’dir (78) Saklanmış-korunmuş bir kitap’ta (yazılı)dir. (79) Ona, temizlenip-arınmış olanlardan başkası dokunamaz.(80) Alemlerin rabbinden indirilmedir. (Vakî’a suresi 77-78-79-80. ayetleri).”

Kabın iç kısmı müşebbek olarak tezyin edilmiştir. İpliklerle bölünen alanlar içine rumi motifinden oluşan kompozisyon raport olarak yerleştirilmiştir. İpliklerle oluşturulmuş paftaların zemininde limon küfü, mavi, turuncu ve siyah gibi renkler kullanılmıştır. Cetvellerle sınırlanan dış pervaz ise paftalara bölünmüştür. Pafta içleri rumi motifi ile müşebbek ve mülemma olarak tezyin edilmiştir. Mikleb içide aynı şekilde devam etmiştir (Figür 11-12-13-14).

003 Envanter Numaralı Eser

Eser Süleymaniye Kütüphanesi, Sultan Ahmet I koleksiyonunda 003 envanter numarası ile kayıtlı Mushaf-ı Şerif’dir. İstinsah tarihi ve hattatı bilinmemektedir. 360x240 - 230x130 mm ölçülerinde, 314 yaprak ve 14 satır halinde, nesih hatla Arapça olarak istinsah edilmiştir. Mushaf aherli ve çay rengi kağıtlar üzerine is mürekkebi ile yazılmıştır. Cildi ise mülemma cilttir (Figür 8-9).

Cild Özellikleri

Mushaf kahverengi renkli deri kullanılarak hazırlanmış omurgasını mukavva oluşturmaktadır. Cildin ön kabı, arka kabı, sırtı, sertâbı ve miklebi mevcuttur. Eserin fiziksel özellikleri genel olarak iyi durumda ve çok az deformasyona uğramıştır. Eserin cildi kahverengidir. Ancak restorasyon aşamasında bordo renkli deri parçaları ile tamir görmüştür.

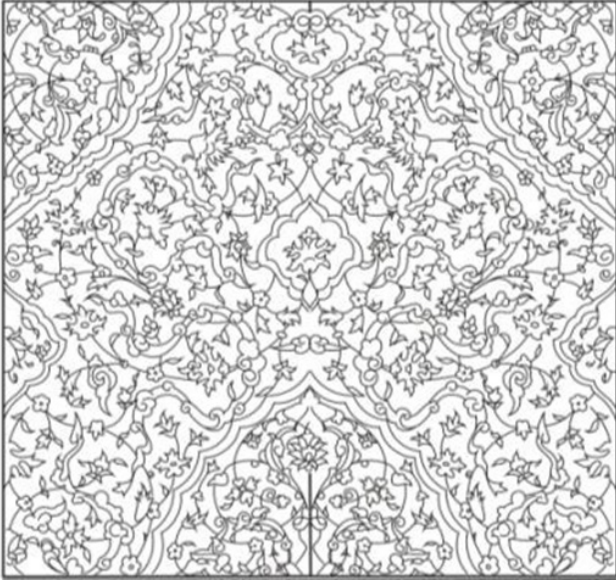
Cildin alt ve üst kabı miklebin dışı mülemma olarak tezyin edilmiştir. Alt ve üst kap ortada dikdörtgen bir alan ve dış pervazda paftalardan oluşmaktadır. Dikdörtgen alan şemse, salbek, ve köşebent kompozisyonundan oluşur.



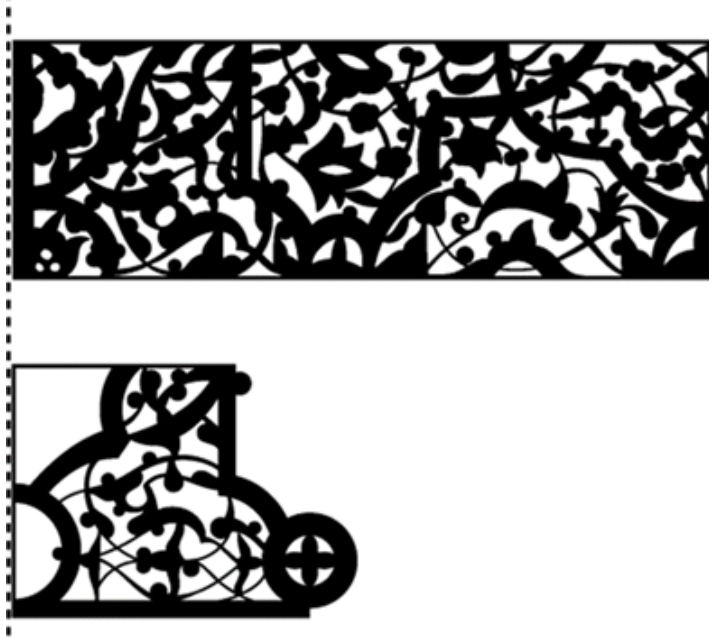
Figür 8. Süleymaniye Kütüphanesi 003 Envanter Numaralı Mushaf-ı Şerif'in Alt Kab ve Mikleb Dışı



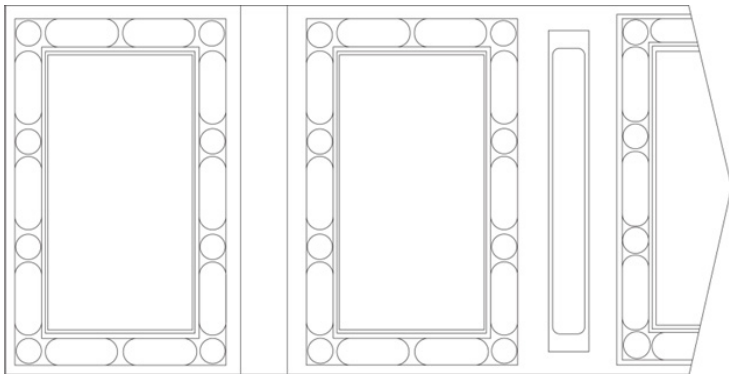
Figür 11. Süleymaniye Kütüphanesi 003 Envanter No'lu Mushaf-ı Şerif Kabının Alt Kab ve Mikleb İçi Deseni



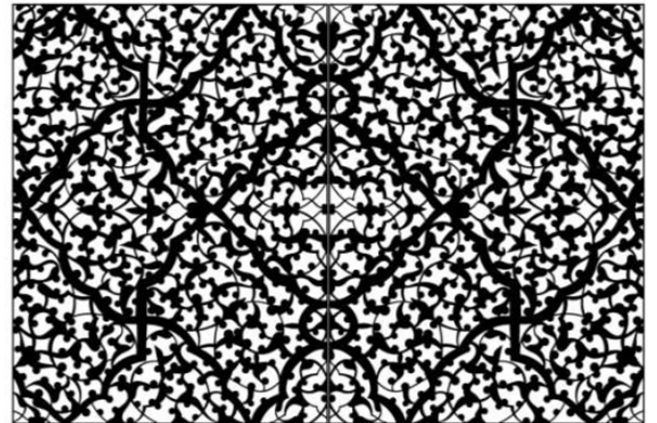
Figür 9. Süleymaniye Kütüphanesi 003 Envanter Numaralı Mushaf-ı Şerif'in Alt, Üst ve Mikleb Formu



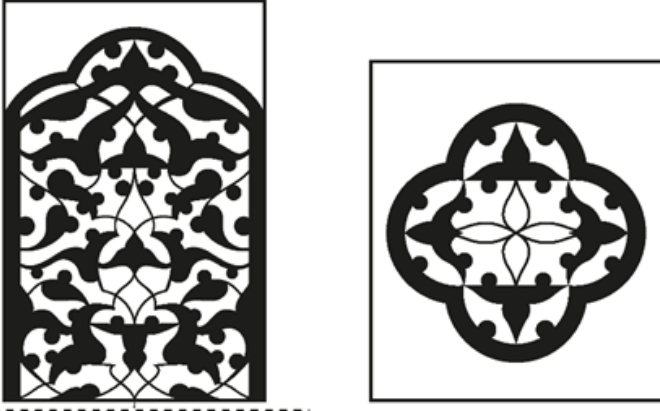
Figür 12. Süleymaniye Kütüphanesi 003 Envanter No'lu Mushaf-ı Şerif'in Kab İçi Dış Pervaz Deseni



Figür 10. Süleymaniye Kütüphanesi 003 Envanter No'lu Mushaf-ı Şerif Kabının Alt ve Üst Kab Dikdörtgen Alan 1/2 Deseni



Figür 13. Süleymaniye Kütüphanesi 003 Envanter No'lu Mushaf-ı Şerif'in Kab İçi Deseni



Figür 14. Süleymaniye Kütüphanesi 003 Envanter No'lu Mushaf-ı Şerif'in Kab İçİ Dış Pervaz Deseni

011 Envanter Numaralı Eser

Eser Süleymaniye Kütüphanesi, Sultan Ahmet I koleksiyonunda 011 envanter numarası ile kayıtlı Mushaf-ı Şerif'dir. H.968 / M.1560/1561 İsitinsah tarihi vardır. Hattatı bilinmemektedir. 384x265 - 218x146 mm ölçülerinde, 159 yaprak ve 15 satır halinde, nesih hatla Arapça olarak istinsah edilmiştir. Mushaf aherli ve çay rengi kağıtlar üzerine is mürekkebi ile yazılmıştır. Cildi ise mülemma cilttir.

Cild Özellikleri

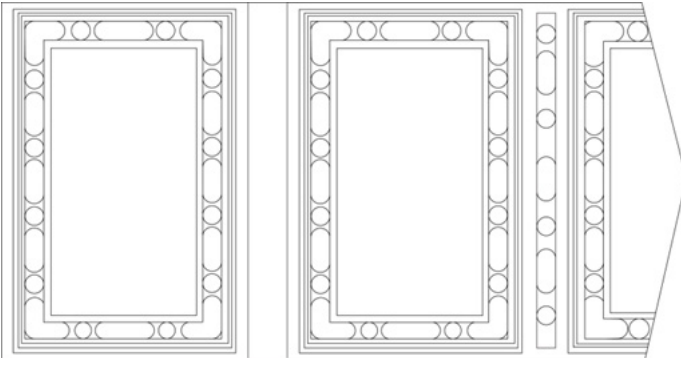
Mushaf koyu kahverengi, deri kullanılarak hazırlanmış omurgasını mukavva oluşturmaktadır. Cildin ön, arka kabı, sırtı, sertâbı ve miklebi mevcuttur. Soğuk baskı tekniği ile yapılmış altınla mülemma cilttir. Eserin fiziksel özellikleri iyi durumda ve deformasyona uğramamıştır. Cildin alt ve üst kap ve miklep dışı ve içi tezyinat açısından özelliklidir. Cildin alt ve üst kap ve miklep dışı mülemma olarak tamamen altınla kaplı aynı motif ve kompozisyonlardan oluşmaktadır. Kap yüzeyi ortada cetvellerle sınırlanmış dikdörtgen alan, ve paftalara ayrılmış dış pervazdan oluşmaktadır. Dikdörtgen alan rumi, bulut ve hatayi gurubu motifler ile raport kompozisyonlardan oluşur. Sarılma rumilerle bölünen alanlar içinde hatayi gurubu motiflerle simetrik kompozisyonlara yer verilmiştir. Bulut motifleri ise serbest olarak yerleştirilmiştir. Kullanılan motifler birbirlerini engellemeden alttan ve üstten geçerek alan derinliğinin oluşmasını sağlamıştır. Dikdörtgen alanın etrafında yer alan dış pervaz daire ve dikdörtgen paftalar ve cetvellerden oluşur. Pafta içleri hatayi gurubu motifler ve bulut motifleri ile simetrik olarak tezyin edilmiştir. Cildin üst kabında görülen motif ve kompozisyonlar alt kapta da tekrar etmiştir. Miklebe tezyinatında ise kapta kullanılan motif ve kompozisyonun 1/3'i kullanılmıştır. Sertap ise yine daire ve dikdörtgen olmak üzere paftalara ayrılmıştır. Pafta içleri hatayi gurubu ve bulut motifi ile simetrik olarak tezyin edilmiştir.

Miklebe ise kap üzerinde yer alan motif ve kompozisyonun devam ettiği görülür. Kabın sertap ve sırtı ise paftalı alanlardan oluşmaktadır. Pafta içleri bulut ve hatayi gurubu motiflerle simetrik olarak tezyin edilmiştir. Eserin kabının dış yüzeyinin tasarım özellikleri temel olarak kavisli ve dandanlı paftalardan, dikdörtgen alan bölmelerinden farklı bölümlere ayrılmış dış pervazlardan oluşmaktadır (Figür 15-16-17-18).

Eserin kabının içi ise dışına göre daha renkli tezyinlenmiş, dışında kullanılan malzeme kalitesi, zarafet ve işçilik artarak devam etmiştir. Ancak zamanla bazı alanlar deformasyona uğramış altınla tezyinlenmiş alanlarda dökülmeler görülmektedir. Çok renkli olarak tasarlanan kap içlerinde lapis ve siyah renk ağırlıklı olarak kullanılmıştır. Kabın ortasında şemse formu yer alır. Şemse içi ipliklerle paftalara ayrılarak ¼ oranında simetrik olarak tezyin edilmiş rumi motifinden oluşur. Köşebentlerde de aynı motif ve kompozisyon devam eder. Köşebentler ve şemse arasında kalan alan mülemma olarak tezyin edilmiştir. Yine burada hatayi gurubu motifler ve bulut motifi ile simetrik olarak tezyin edilmiştir. Ortada yer alan dikdörtgen alandan sonra iç pervaz ve dış pervaz kompozisyonlarına yer verilmiştir. İç pervaz paftalara ayrılmış, pafta içlerinde hatayi gurubu motifler kullanılarak sıvama altın ile tezyin edilmiştir. Dış pervaz ise yine paftalara ayrılmıştır. Mavi renkli zeminde rumi gurubu motifler ile simetrik kompozisyon oluşturulmuştur. Altın cetveller ile kompozisyon tamamlanmıştır (- Figür 19-20-21-22-23)



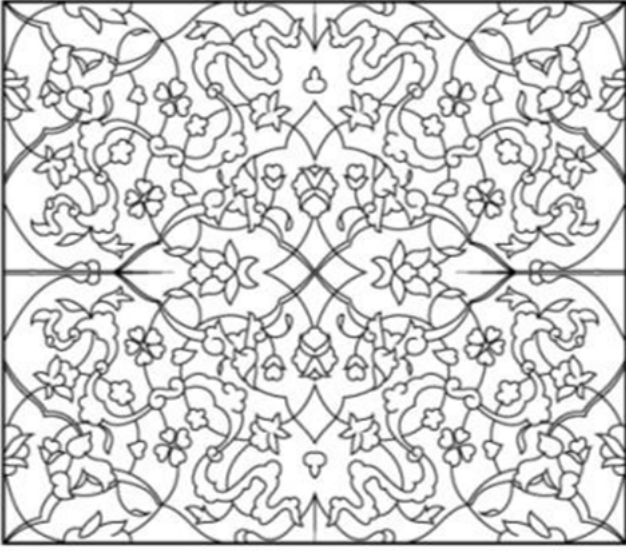
Figür 15. Süleymaniye Kütüphanesi 011 Envanter Numaralı Mushaf-ı Şerif Alt Kab ve Miklep Dışı



Figür 16. Süleymaniye Kütüphanesi 011 Envanter Numaralı Mushaf-ı Şerif Kab Dışının Genel Görüntüsü



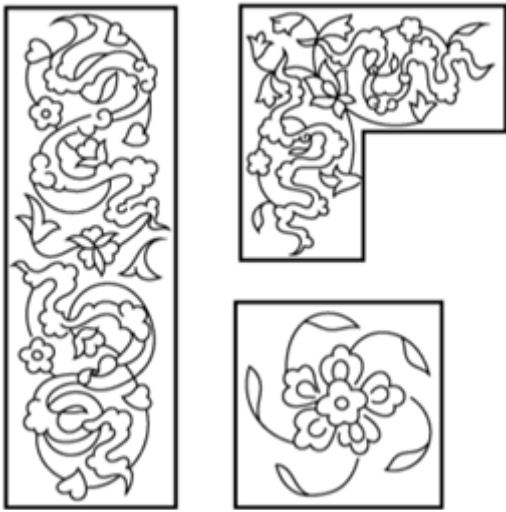
Figür 19. Süleymaniye Kütüphanesi 011 Envanter No'lu Mushaf-ı Şerif'in Alt Kab ve Miklep İçi.



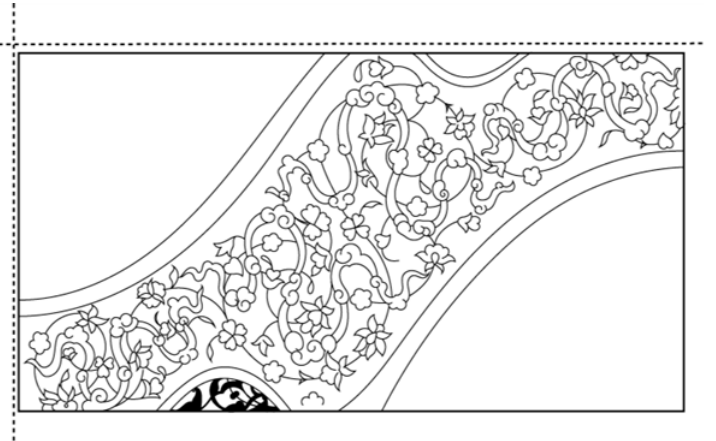
Figür 17. Süleymaniye Kütüphanesi 011 envanter no'lu Mushaf-ı Şerif'in Üst ve Alt Kabının Dışında Yer Alan Raport Kompozisyon



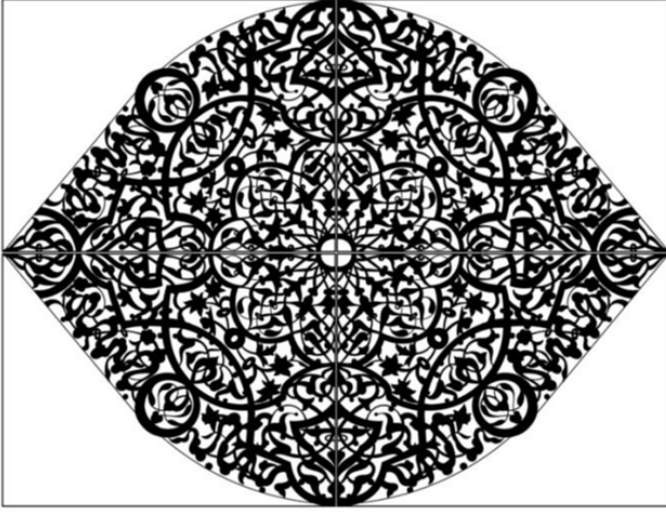
Figür 20. Süleymaniye Kütüphanesi 011 Envanter No'lu Mushaf-ı Şerif Kab İçi Deseni



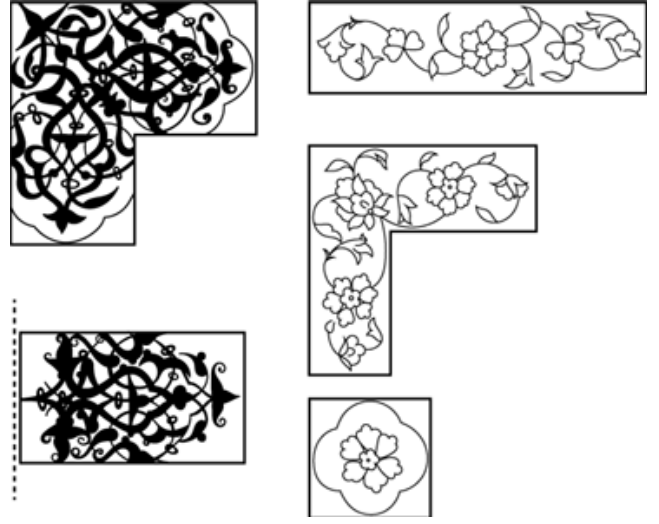
Figür 18. Süleymaniye Kütüphanesi 011 Envanter No'lu Mushaf-ı Şerif'in Üst ve Alt Kabının Dış Pervazında Yer Alan Pafta Desenleri



Figür 21. Süleymaniye Kütüphanesi 011 Envanter No'lu Mushaf-ı Şerif Kab İçi Deseni



Figür 22. Süleymaniye Kütüphanesi 011Envanter No'lu Mushaf-ı Şerif Kabinin Şemse Deseni



Figür 23. Süleymaniye Kütüphanesi 011Envanter No'lu Mushaf-ı Şerif Kabinin İçinde Yer Alan Dış Pervaz Paftaları

022 Envanter Numaralı Eser

Eser Süleymaniye Kütüphanesi, Sultan Ahmet I koleksiyonunda 022 envanter numarası ile kayıtlı Mushaf-ı Şerif'dir. İstinsah tarihi ve hattatı bilinmiyor. 380x240 - 210x135 mm ölçülerinde, 337 yaprak ve 12 satır halinde, sülüs hatla Arapça olarak istinsah edilmiştir. Mushaf aherli ve çay rengi kağıtlar üzerine is mürekkebi ile yazılmıştır. Cildi mülemma cilttir.

Mushaf kahverengi renkli deri kullanılarak hazırlanmış omurgasını mukavva oluşturmaktadır. Cildin alt ve üst kabı, sırtı, sertabı ve miklebi mevcuttur. Eserin fiziksel özellikleri iyi durumda ve deformasyona uğramamıştır. Mülemma cilde sahip olan eserde şemse ve köşebentler müşebbeklerdir. Kabin ortasında yer alan dendalı şemse rumi motifinden oluşan simetrik kompozisyona sahiptir. Rumi motifi ile eminde siyah, turuncu ve yeşil olmak üzere farklı renklerle paftalar oluşturulmuştur. Kabin köşebentinde de şemse motifinin ¼ ü kullanılmıştır. Şemse ve köşebentler müşebbek olarak tezyin edilmiştir. Şemse ve köşebent arasında kalan alan ise tamamen altınla kaplı mülemmadır. İpliklerle paftalara ayrılmış alan hatayi gurubu, bulut ve rumi motifi ile simetrik olarak tezyin edilmiştir. Kabin dış pervazı ise paftalara ayrılmış içleri bulut ve hatayi gurubu motifler ile simetrik olarak tezyin edilmiştir. Miklebe de de aynı motif ve kompozisyon devam etmiştir. Kabin sertabında ise Vâkı'a Suresi 77, 78, 79 ve 80. ayetleri yer almaktadır (Figür 24-25-26-27-28)

قال الله تعالى انه لقران كريم(77) في كتاب مكنون(78) لا يمسه الا المطهرون(79) تنزيل من رب العالمين(80)

“(77)Elbette bu, bir Kur'an-ı Kerim'dir(78) Saklanmış-korunmuş bir Kitap'ta (yazılı)dır. (79)Ona, temizlenip-arınmış olanlardan başkası dokunamaz.(80) Alemlerin Rabbinden indirilmedir (VAKIA SURESİ, 77-78-79-80. ayetleri).”

Kabin iç kısmında mülemma ve müşebbek bir arada kullanılmıştır. Kabin göbeğinde yer alan şemse ipliklerle paftalara ayrılmış, rumi motifi ile ¼ oranında simetrik, müşebbek olarak tezyin edilmiştir. Şemse zemininde sülüs, açık mavi, yeşil ve lapis kullanılmıştır. Köşebentlerde de şemse kompozisyonunun ¼ yer almaktadır. Şemse ve köşebentler arasında kalan alanda da bulut ve hatayi gurubu motifler simetrik ve tamamen altın ile kaplı mülemma olarak tezyin edilmiştir. Dikdörtgen alanın dışında iç ve dış olmak üzere iki pervaz bulunmaktadır. İç pervazda Bakara suresi 255. Ayet paftalar içine yerleştirilmiştir. Dış pervaz ise yine paftalara ayrılmış içleri simetrik olarak rumi motifi ile müşebbek olarak tezyin edilmiştir (Figür 29-30-31).

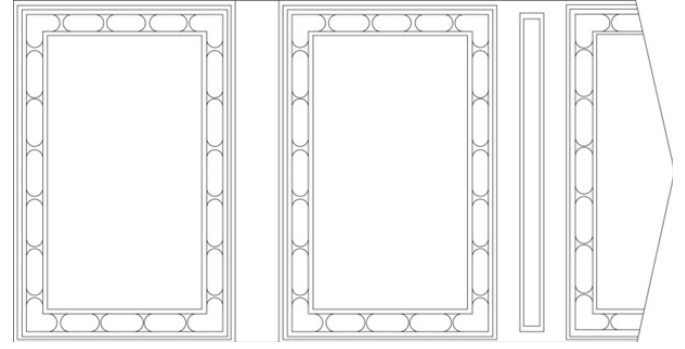
الله لا إله إلا هو الحي القيوم لا تأخذه سنة ولا نوم له ما في السموات وما في الأرض من ذا الذي يشفع عنده إلا بإذنه يعلم ما بين أيديهم وما خلفهم ولا يحيطون بشيء من علمه إلا بما شاء وسع كرسيه السموات والأرض ولا يئوده حفظهما وهو العلي العظيم

Türkçesi; “Allah kendisinden başka hiçbir ilah olmayan-
dır. Diridir, kayyumdur. Onu ne bir uyuklama tutabilir, ne
de bir uyku. Göklerdeki her şey, yerdeki her şey onundur.
İzni olmaksızın onun katında şefaatte bulunacak kimdir?
O, kulların önlerindeki ve arkalarındakileri (yaptık-
larını ve yapacaklarını) bilir. Onlar onun ilminden, ken-
disinin dilediği kadarından başka bir şey kavrayamazlar.
Onun kürsüsü bütün gökleri ve yeri kaplayıp kuşatmıştır.
(O, göklere, yere, bütün evrene hükmetmektedir.) Gökle-
ri ve yeri koruyup gözetmek ona güç gelmez. O, yücedir,
büyüktür.”

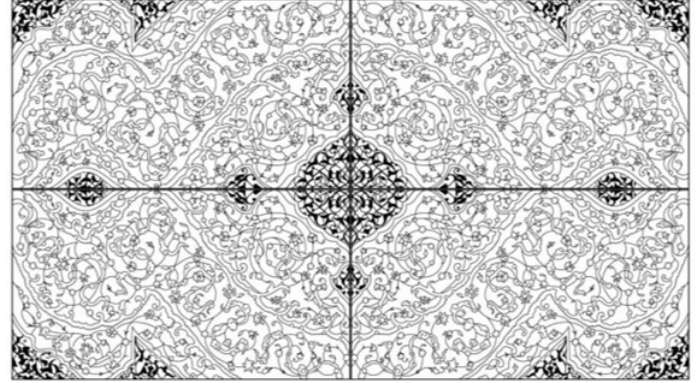
Örneklerde de görüldüğü gibi Safevi dönemi cilt sanatı
tezyinat açısından oldukça özelliğlidir. Yoğun bir tezyinat
üslubuna sahip kapların genelde dış yüzeyleri kabartma
olarak altınla kaplıdır. Bazı örneklerde altınlı alanların or-
tasında veya köşelerinde deriden oyulmuş motiflerin ya-
pıştırıldığı görülür. Müşebbek olarak adlandırılan bu üs-
lup pek çok kabda kendini gösterir. Kapların iç yüzeyi ise
genelde müşebbek olarak tezyin edilir. Ancak bazen iç ve
dış pervazlarda, sertapda mülemma olarak tezyin edildiği
de görülmüştür. Ayrıca Mushaf yazmalarında alt ve üst kap
dışlarında sülüs hatla yazılmış ayetler ve bazen de hadisler
yer alır.



Figür 24. Süleymaniye Kütüphanesi 022 Envanter No'lu
Mushaf-ı Şerif'in Kab Dışı



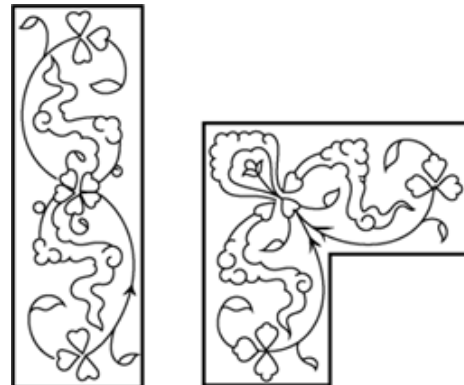
Figür 25. Süleymaniye Kütüphanesi 022 Envanter No'lu
Mushaf-ı Şerif'in Kab Dışı Şeması



Figür 26. Süleymaniye Kütüphanesi 022 Envanter No'lu
Mushaf-ı Şerif'in Kab Dışı Deseni (yatay)



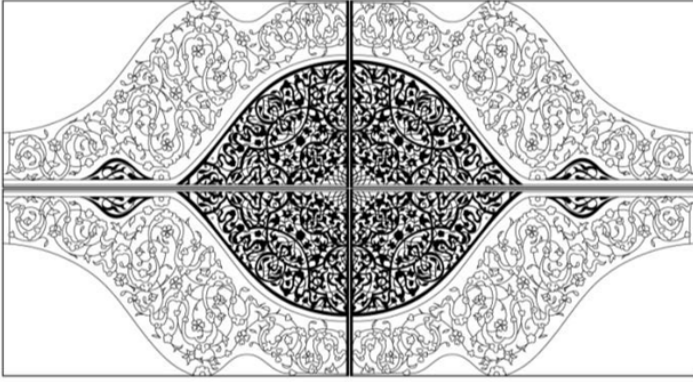
Figür 27. Süleymaniye Kütüphanesi 022 Envanter No'lu
Mushaf-ı Şerif'in Kab Dışı ¼ Deseni



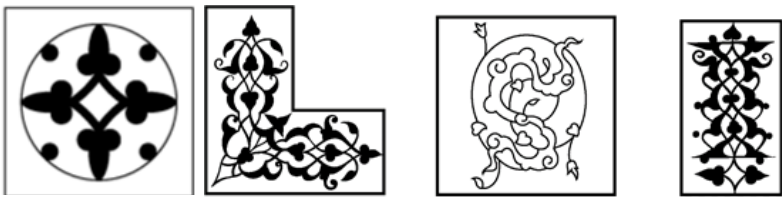
Figür 28. Süleymaniye Kütüphanesi 022 Envanter No'lu
Mushaf-ı Şerif'in Kab Dışı Dış Pervaz Deseni



Figür 29. Süleymaniye Kütüphanesi 022 Envanter No'lu Mushaf-ı Şerif'in Kab İçi



Figür 30. Süleymaniye Kütüphanesi 022 Envanter No'lu Mushaf-ı Şerif'in Kab İçi Kompozisyonu



Figür 31. Süleymaniye Kütüphanesi 022 Envanter No'lu Mushaf-ı Şerif'in Kab İçi Dış Pervaz Kompozisyonu

SONUÇ

16.yüzyılda Safevi dönemi kitap sanatların diğer dallarında olduğu gibi cilt sanatı da kendi üslubunu oluşturmaya başlamış nadide eserler ortaya koymuştur. Tarih, edebiyat ve din vb. gibi pek çok konu ihtiva eden ve cilt, hat, tezhip ve minyatür gibi kitap sanatları açısından özellikli yazma eserler bu dönemde de üretilmiştir. Genel olarak deri ve

lake ciltler olmak üzere iki farklı malzemenin kullanıldığı bu dönemde cilt sanatı zirveye ulaşmış, teknik ve estetik yönden nadide cilt örnekleri üretilmiştir. Kahverengi, siyah ve bordo renklerin kullanıldığı deri ciltlerde kapın dışı genelde mülemma olarak tezyin edilmiştir. Tamamen altın ile kaplı deri ciltlerin dış yüzeyinde salbekli şemse, köşebentler, iç ve dış pervaz yer alır. Bu alanlar rumi, bulut, hatayi gurubu gibi motiflerle simetrik olarak tezyin edilmiştir. Dış ve iç pervazlar paftalara ayrılarak, bazen sülüs hatla ayetler yer alırken bazen de altın ile tezyin edilmiş hatayi gurubu motifler kullanıldığı görülür. Miklep formu ise kaplarda kullanılan motif ve kompozisyonlardan oluşur. Ayrıca kaplarda şemse kompozisyonların yanında ağaç ve hayvan motiflerinin yer aldığı doğa kompozisyonları da görülmektedir.

Mülemma ve müşebbek olarak tezyin edilen kap içlerinde ise salbekli şemse, köşebent, iç ve dış pervazlar yer alır. Bu alanlar deriden oyulmuş rumi motifinden oluşan simetrik kompozisyonlarla müşebbek olarak tezyin edilir. Şemse, salbek, köşebent, iç ve dış pervazdaki pafta zeminleri ise turuncu, lapis, limon küfü, yeşil gibi renklerle renklendirilmiştir. Deriden oyularak yapılan rumi motifleri renkli zeminlere yapıştırılmıştır. Müşebbek olarak tezyin edilen kap içlerinde şemse kompozisyonlar yanında paftalara ayrılmış dikdörtgen alanlardan oluşan kompozisyonlara da rastlanır. Temelleri Timur döneminde atılmış bu teknik Safevi ciltlerinde zirveye ulaşmıştır. Ancak Herat, Şiraz, Tebriz gibi merkezlerde yapılan ciltlerde bazı bölgesel farklılıklar ortaya konmuştur. Örneğin Şiraz ve Kazvin şemse kompozisyonlarında Herat'a nazaran daha renklidir. Herat kompozisyonların zemininde mavi ve siyahı tercih ederken Şiraz ve Kazvin kırmızı, yeşil, mavi, pembe gibi renkleri bir arada kullanmıştır. Ancak sanatçılar var olan kalıpları kullanmaktan kaçınmamışlar ufak farklılıklarla beraber benzer kalıpları tekrar etmişlerdir.

KAYNAKÇA

- Binark, İ.(1975). Eski Kitapçılık Sanatlarımız, Ankara.
- Blair S. S.; Bloom, J. M., (1995). The Art And Architecture Of İslam, 1250-1800, Yale university Presss1995, s.165-183.
- Çığ, K.(1971).Türk Kitap Kapları, İstanbul.
- Çağman, F.; Tanındı, Z., (1996). "Remarks on Some Manuscripts from the Topkapı Palace Treasury in the Context of Ottoman-Safavid Relations," Muqarnas 13.

Derman, Ç. (2012). “Tarihimize Mushaf’ın Bezenmesi” Diyanet İlmi Dergi, “Kur’an” özel sayısı, Ankara, s.647-653

Dener, H.(1957). Süleymaniye Umumi Kütüphanesi. İstanbul: Maarif Basımevi.

Gündüz, T. (2000).“Safevîler” Türkiye Diyanet Vakfı İslam Ansiklopedisi, C.35, İstanbul, s.451-457.

Haldane, Duncan,(1983), Islamic Bookbindings, World of İslam Festival Trust, England .

Hillenbrant R.(2005). İslam Sanatı ve Mimarlığı, Barış matbaa

James, D.(1980). Qur’ans And Bindings from The Chester Beatty Library, World of İslam Festival Trust.

Karaca, B.(2002). “Safevî Devleti’nin Ortaya Çıkışı ve II. Bayezid Dönemi Osmanlı-Safevî İlişkileri” Türkler Ansiklopedisi, Cilt: IX, Ankara, s.409-418.

Kaya, N.(2010). “Süleymaniye Kütüphanesi” İslam ansiklopedisi, cilt 38, s.121-123.

Özen Mine E.(1985). Türk Cilt Sanatı, Ankara.

Raby, J; TANINDIZ.(1993).Turkish Bookbinding in The 15Th Century, Oxford.

Sümer, F.(1999). Safevi Devletinin Kuruluşu ve Gelişmesinde Anadolu Türklerinin Rolü, Ankara.

Tanıncı, Z. (2016).“Illumination and Decorative Designs” The Art Of The Qur’an, Freer Gallery of Art ,İstanbul 2016, s.98-116

Ulaş L. (2006). XVI.Yüzyıl Şiraz El Yazmaları (Türkmen Valiler, Şirazlı Ustalar, Osmanlı Okurlar), Mas Matbaacılık, İstanbul, “Türkiye İş Bankası Yayınları”.

Özkeçeci İ. – Özkeçeci Ş.B.(2007).Türk Sanatında Tezhip, İstanbul

JOHNS HOPKINS ÜNİVERSİTE MÜZELERİ

Cem Onat YILMAZ

Cite this article as:

Yılmaz, C. (2020). Johns Hopkins Üniversitesi Müzeleri. UNIMUSEUM, 3 (1), 42-51.

ÖZ

Köklü bir geçmişe sahip Johns Hopkins Üniversitesi, bünyesinde barındırdığı müzeleri aracılığı ile geçmiş ile gelecek arasında bir köprü kurmaktadır. Üniversite'nin farklı kampüslerinde bulunan Evergreen, Homewood ve Arkeoloji müzeleri öğrencilere uygulamalı eğitim fırsatı sağlarken halka açık sergileri ile de ziyaretçi çekerek şehir kültürüne katkı sağlamaktadır.

ABSTRACT

With a well-established history, Johns Hopkins University builds a bridge between the past and the future through its museums. Evergreen, Homewood and Archeology museums located on the university campuses provide students with practical education opportunities, while also attracting visitors with their public exhibitions and contributing to the city.

Submitted: 17.05.2020

Accepted: 24.05.2020

Published online: 22.06.2020

Correspondence: Cem Onat Yılmaz

Unimuseum

E-ISSN: 2651-3714

GİRİŞ

Üniversite müzeleri akademisyenlerin güçlü bilgi ve becerileri ile bilim, araştırma ve yayın geleneklerine erişim imkanına sahip güçlü kurumlardır. Üniversite müzeleri günümüzde objeler için sadece bir laboratuvar veya depo olma görevleri ile değil sergileri ve eğitim imkanları ile de öne çıkmaya başlamışlardır.(Erbay, 2016) Bu müzeler lise, lisans ve lisansüstü gibi öğrenci grupları ile yakın ilişki içinde çalışarak geleceğin araştırmacılarına altyapı ve esin kaynağı oluşturmaktadır.(Stanbury, 2000)

Johns Hopkins Üniversitesi Müzeleri, dünyaca ünlü bir üniversitenin müzeleri olarak bilimin ve müzecilik uygulamalarının gelişimine, geleceğin sanat tarihçileri, tarih uzmanları ve müze profesyonellerinin yetiştirilmesine katkıda bulunarak yardım etmektedir. Koleksiyonları, sergileri ve programları ile fakülteye müfredat desteği sağlamakta ve üniversitenin akademik misyonunu yerine getirmeye yardımcı olmak için öğrencilere kredi sağlayan kurslar ve stajlar sunmaktadır. Üniversite bünyesinde Sheridan Kütüphanesi ve Üniversite Müzeleri bölümüne bağlı olan üç adet müze bulunmaktadır.

1. Evergreen Müze ve Kütüphanesi

Hayırsever Garrett ailesinin iki kuşağının bir dönem evi olan İtalyan tarzı bahçelerle çevrili eski bir konakta yer alan Evergreen Müze ve Kütüphanesi, aile tarafından bir araya getirilen güzel ve dekoratif sanatlar, nadir kitaplar ve el yazmalarını barındırmakta ve çağdaş sanatçılar için canlı, ilham verici bir mekan olarak kullanılmaktadır. Koleksiyonda post-empresyonist resimler (Edgar Degas (1834–1917), Amedeo Modigliani (1884-1920) ve Ignacio Zuloaga (1870-1945)), Çin porselenleri, Japon lakeleri, netsuke'ler (minyatür oyma fildişi) Léon-Bakst tarafından tasarlanmış özel tiyatro salonu ve Louis Comfort Tiffany (1848-1933) cam sanatının en büyük özel koleksiyonlarından biri bulunmaktadır.



Figür 1. Evergreen Müze ve Kütüphanesi (Evergreen Museum&Library, 2020)

Müzedeki 20. yüzyılın ilk yarısında Evergreen mülklerinde sanatçıları ve müzisyenleri ağırlayan koleksiyoner ve sanatçıları destekleyen Garrett ailesinin tarihini kutlayan bir konuk sanatçı ve sergi programı gerçekleştirilmektedir. Evergreen her yıl bir sanatçıya kapılarını açmakta ve koleksiyonları, mimariyi ve araziye yerinde incelemeye davet etmektedir. Ev Misafirleri programı, çağdaş sanatçıların çalışmaları ile halka bu tarihi yeri görmek ve anlamak için yeni yollar sunmaktadır.

Evergreen koleksiyonları, ülkenin İç Savaş sonrası sanayi devriminden modern jet çağına kadar Amerikan zevki ve uzmanlığının evrimi ile ilgili bir perspektif sunmaktadır. (Evergreen, 2020)

1.1. Garrett Ailesi

Eski bir İtalyan konağı olan Evergreen Müzesi ve Kütüphanesi, 1857 yılında Baltimore'un Broadbent ailesi tarafından inşa edildi. 1878'de B&O Demiryolu Şirketi Başkanı John W. Garrett tarafından oğlu T. Harrison Garrett için satın alınan Evergreen, Garrett ailesinin iki nesline ev sahipliği yapmıştır.

48 odalı konak, yükselen revakları, ayrıntılı pervazları, 26 dönümlük bahçe ve çayırıları çevreleyen Tiffany tasarımlı cam gölgelik ve iç mekanının ayrıntılı işçiliğiyle, Yıldızlı Çağ mimarisinin mükemmel bir örneğidir.

1880'lerde T. Harrison ve karısı Alice Whitridge Garrett, mülkte iddialı bir yenileme ve inşaat programı yürütmüştür. En büyük oğulları John Work Garrett'in 1920'de evi miras alması ile Evergreen'i değiştirme ve genişletme geleneği eşi Alice Warder Garrett ile devam etmiştir. Ailenin sanat, tiyatro, nadir kitap ve seyahate olan özel ilgisi Evergreen'in gelişiminde önemli etkiye sahiptir.

Günümüzde evde aileye ait 50.000'den fazla eşya bulunmakta ve ziyaretçilere ailenin sanata olan desteği hakkında bilgi sunmaktadır.

Lawrence Hall Fowler tarafından tasarlanan Evergreen Nadir Kitap Kütüphanesi, Shakespeare'in dört folyosu, Audubon, Catesby ve Gould'un doğal tarih eserlerinden oluşan geniş bir koleksiyon ve Bağımsızlık Bildirgesi'nin her imza sahibinin imzalarını içeren 8.000'den fazla cilt içermektedir.

Garrett ailesinin sahne sanatlarına olan sevgisi, Diaghilev ve Ballet Russes ile yaptığı çalışmalarla bilinen ünlü Rus göçmen tasarımcısı Léon Bakst'ın setleriyle mevcut olan tek tiyatro olan, evin özenle dekore edilmiş Bakst Tiyatrosu'nda açıkça görülmektedir.

1942'de Evergreen ve koleksiyonları Johns Hopkins Üniversitesi ve Evergreen House Vakfı'nın bir parçası olmuştur.

1.2 Koleksiyon

1.2.1 Kuzey Girişi

Evergreen Müzesi ve Kütüphanesi 1857 yılında Charles Caddesi'ne bakan 2 - 1/2 katlı bir blok olarak inşa edilmiştir. Garrett ailesinin Evergreen'deki ikametinin 60 yıl ve iki neslinde, ev büyük ölçüde genişletilmiş ve değiştirilmiştir. Orijinal giriş, doğuya bakan revakın altındaki merdivenlerin üstünde yer alırken, bugün ziyaretçiler tarafından kullanılan giriş 1896 yılında New York'lu mimar Lawrence Aspinwall (1854–1936) tarafından tasarlanmıştır. Alice Whitridge Garrett (1851–1920)'in daha erişilebilir bir giriş isteğine göre Aspinwall, ana evin İtalyan mimarisini geliştirmek için iki katlı bir ek tasarlamıştır. Kapı üzerindeki cam ve ferforje gölgelik Louis Comfort Tiffany (1848-1933) tarafından oluşturulmuştur.

1.2.2 Birinci Kat Salonu

T. Harrison Garrett (1849-1888) Evergreen'e taşındıktan kısa bir süre sonra, kır evini değiştirmeye başlamış ve ilk olarak dikkatini ilk izlenimlerin gerçekleştiği giriş salonunun yeniden dekore edilmesine çevirmiştir. Garrett, şık ve heybetli bir iç mekan yaratmak için Baltimore'daki en eski ve en prestijli iç tasarım firması P. Hanson Hiss & Co ile anlaşmıştır. Kemerlerdeki Mağribi kafes işi ve tüy, kurdele ve kalkan motifli mozaikler yapılan değişikliklerden bazılarıdır.

1.2.3 Çizim Odası

Baltimore'lı mimar Laurence Hall Fowler (1876–1971), 1941'de John Work Garrett (1872–1942) için bu odayı yenilemiştir. Fowler, zemin döşemesini yerinde bırakmış ve odadaki diğer her şeyi yeniden tasarlamıştır. Bunlar arasında perdeler, yükseltilmiş tavan, akceviz panelin kurulumu ve gümüş yaldızlı süslemeler bulunmaktadır. Hem Fowler hem de Bayan Garrett (1877–1952) yeni çizim odasının “bir sanat galerisi değil, etrafınızdaki resimlerle oturmak için hoş bir oda” olduğunu belirtmiştir. Bahsedilen resimler, Bayan Garrett'in Modigliani (1884-1920), Picasso (1881-1973), Utrillo (1883-1955), Vuillard (1868-1940), Bonnard (1867–1947), Degas (1834–1917), Forain (1852–193) ve Derain (1880-1954) içeren post-empresyonist resim koleksiyonudur. Beyaz İspanyol elbisesiyle Alice Warder Garrett'in büyük bir portresi 1929'da İspanyol sanatçı Ignacio Zuloaga (1870-1945) tarafından çizilmiş ve piyano tarafında asılmıştır. T. Harrison Garrett'in koleksiyonundan Çin mavisi ve beyaz renkli porseleni şöminede

sergilenmektedir.

1.2.4 Ana Kütüphane

Bu ceviz panelli oda mimar Laurence Hall Fowler (1876–1971) tarafından tasarlanmış ve ailenin kitaplarını barındırmak için 1927-1928'de inşa edilmiştir. Garrett kütüphanesinde bulunan nadir ciltler hem John Work Garrett (1872–1942) hem de babası T. Harrison Garrett'in (1849-1888) ilgi alanlarını yansıtmakta ve Audubon'un Kuzey Amerika Kuşları kitabının iki baskısını içermektedir. Diğer ünlü doğal tarih kitapları arasında Gould, Catesby, Eliot ve Redoute'a ait kitaplar bulunmaktadır. Kütüphanede ayrıca incunabula (1501'den önce basılmış kitaplar) ve Bağımsızlık Bildirgesi'nin tüm imzalayıcılarının imzaları bulunmaktadır. Şömine üzerinde John Work Garrett İtalya Büyükelçisi olarak Roma'da yaşıyorken Ignacio Zuloaga (1870-1945) tarafından çizilmiş portresi asılıdır.

1.2.5 Viktorya Dönemi Odası

Alice Whitridge Garrett (1851–1920) tarafından müzik odası olarak kullanılan Viktorya Odası, Alice Warder Garrett (1877–1952) tarafından ebeveynlerinden devraldığı meşe imitasyonu bambu mobilyalar kullanılarak konuk odası olarak yeniden dekore edilmiştir.

1.2.6 Altın Banyo

T. Harrison Garrett (1849–1888) bu banyoyu 1886'da ekletmiştir. Baltimorelu mimar Charles Carson'dan (1847-1891) banyoyu tasarlaması istenmiş ve duvarlar, tavan ve zemin yüzeyleri için New York Herter Brothers'dan cilasız mermer mozaik karo siparişi verilmiştir. Banyonun metal boruları ve armatürleri pirinçten yapılmıştır ve pencere çerçevesi, panjurlar, ayaklı dolap ve su deposu da dahil olmak üzere tüm ahşap yüzeyler altın varakla yaldızlıdır.

1.2.7 John Work Garrett'in Çocukluk Odası, Çalışma Odası ve Kütüphanesi

Bir çocukluk kazasından sonra, John Work Garrett (1872-1942) bir bacağının büyümesini engelleyen bir semptom geliştirmiştir. Bu olay gerçekleştiğinde, John'un babası onun için bir asansör kurdurmuş, onu üçüncü kattan ikinci kata taşımış ve yeni odasına bir kütüphane ekletmiştir. Odada, John'un erken yaşamıyla ilişkili nesnelere, Princeton'dan bir poster, kuş yumurtaları, madeni paraları, sihir numaraları ile doğal tarih ve koleksiyonculuğa ilk ilgisini gösteren diğer nesnelere yer almaktadır.

1.2.8 Bakst Tiyatrosu

Günümüzde Evergreen'in Bakst Tiyatrosu'na ev sahipliği yapan alan aslında bir spor salonudur. Alice Whitridge ve T. Harrison Garrett'in evde eğitim gören üç oğlu için inşa

edilen salon 1886'da Charles Carson (1847-1891) tarafından tasarlanmıştır. Mekan Alice Warder ve John Work Garrett tarafından bir tiyatroya dönüştürülmüş ve Garretlerin I. Dünya Savaşı'ndan hemen önce Paris'te tanıştığı, Ballets Russes'in ünlü Rus set ve kostüm tasarımcısı Léon Bakst (1866-1924) tarafından dekore edilmiştir. Bayan Garrett, birçok yönden bir 'polymath' olarak tanıyabileceğimiz bir kimse olup gorsel ve performans sanatlarına hayatında önemli bir yer vermiştir. Bu yönünü yıllara sonra da bize görünür kılan birçok hareketinden biri evin bu bölümünü tiyatroya çevirmiş olmasıdır. Bayan Garrett tiyatroya hayat getirmesi adına Bakst'ı 1922'de Evergreen'e davet etmiş ve tiyatro olarak Mayıs 1923'te açmıştır. Bakst salonun tavan ve duvarlarını Rus kırsal yaşam motifleri ile süslemiştir. Ayrıca Bayan Garrett için sahnede kullanması üzere 3 adet sahne seti ve kostüm tasarlamıştır. Evergreen Müze ve Kütüphanesi, günümüzde Bakst'ın sahne setlerini ve sulu boya çizimlerini içeren tek koleksiyondur.



Figür 2. Bakst Tiyatrosu
(decoration-ancientandmodern.com, 2011)

1.3 John Work Garrett Kütüphanesi

Garrett Kütüphanesi, T. Harrison Garrett ve oğlu John Work Garrett tarafından iki nesil boyunca bir araya getirilen nadir kitaplar ve el yazmalarından oluşmaktadır. 1942 yılında John Work Garrett tarafından Johns Hopkins Üniversitesine bağışlanmıştır. Günümüzde üniversitenin Sheridan Kütüphanelerinin özel koleksiyonlar bölümünün bir parçasıdır. Koleksiyon Evergreen'de 4 ayrı bölümde bulunmakta yaklaşık 30.000 kadarlık bir kısmı çevrimiçi olarak Sheridan kütüphanesi kataloglarında bulunmaktadır.

Koleksiyonda göze çarpan kategoriler arasında incunabula (1501'den önce basılmış kitaplar), 16. ve 17. yüzyıl İngiliz Rönesans edebiyatı ve tarihi, doğa tarihi ve ornitoloji, uluslararası kabul görmüş Laurence Hall Fowler mimarlık

tarihi koleksiyonu, seyahatler ve yolculuklar, tarihi haritalar ve atlaslar, 18.-19. yüzyıl plaka kitapları, İç savaş broşürleri ve 19. yüzyıl çocuk edebiyatı bulunmaktadır. Diğer küçük ama seçkin koleksiyonlar arasında ortaçağ el yazmaları, tarihi kostüm ve şölen kitapları ve Fowler'ın kendi makaleleri ve mimari çizimleri bulunmaktadır.

1.3.1 Ana Kütüphane

Evergreen'deki özellikle iyi ve nadir kitapların ve el yazmalarının büyük çoğunluğu Laurence Hall Fowler (1876-1971) tarafından tasarlanan Ana Kütüphane'de bulunmaktadır. Bunlar çoğunlukla T. Harrison Garrett (1849-1888) ve oğlu John Work Garrett (1872-1942) tarafından toplanmıştır. T.Harrison, çoğunlukla nadir kitaplar, madeni paralar, baskı ve oryantal halılar toplamışken; Bay Garrett'in büyük ölçüde nadir kitaplar, el yazmaları ve nümismatiklerle ilgilendiği görülmektedir.



Figür 3. John Work Garrett Kütüphanesi
(Evergreen Museum&Library, 2020)

1.3.2 Incunabula

Evergreen'de Amerika Birleşik Devletleri'ndeki en büyük incunabula koleksiyonlarından biri bulunmaktadır. 1501'den önce, baskı teknolojisi emekleme aşamasındayken basılan 140 adet kitap bulunmaktadır. Bunlar arasında İtalya'da ilk basılan kitaplardan üçüncüsü olan "Subiaco Lactantius" (1465), İngiltere'de basılmış ilk kitaplardan biri olan William Caxton'un "Chronical of England" kitabı (1480) ve "Nuremberg Chronicle" (1490)'ın latince edisyonu bulunmaktadır.

1.3.3 Mimarlık Tarih: Fowler Koleksiyonu

15. yüzyılın sonundan 19. yüzyıla kadar uzanan Laurence Hall Fowler Koleksiyonu, Rönesans ve Barok İtalyan

Okulu'ndan başlayan ve 18. Ve 19. Yüzyıl Fransız ve Britanya tasarımlarından Beaux-Arts stiline kadar mimari gelenekleri yansıtmaktadır. Koleksiyonda ayrıca Vetruius'un 1495 kadar uzanan 40 adet baskısı; Alberti, Serlio, Scamozzi, Vignola, Palladio ve diğerlerine ait İtalyan Okulu'nun en geniş örneklerinden biri; Fransız ustalardan Androuet du Cerceau, Bosse ve De Lorme ile İngiliz klasisistlerden Inigo Jones ve Robert Adams'dan örnekler yer almaktadır.

1.3.4 Sanat ve Müze Gravür Kitapları

John Work Garrett, diplomatik görevlerinde Avrupa'nın bazı büyük özel koleksiyonlarını ve kamu müzelerini keşfetme fırsatını iyi değerlendirmiştir. Koleksiyonun öne çıkan örnekleri arasında Avrupa'nın en iyi müzelerinin koleksiyonlarının birden fazla resimli kataloğu; Michelangelo, Raphael, Piranesi ve İtalyan Okulu'nun diğer liderlerinin eserlerinin resimli katalogları; İngiliz sanatçı George Vertue, Hogarth, Gillray ve diğerlerinin büyük ölçekli reproduksiyonları ve Giovanni Battista Piranesi'nin (yaklaşık 1748-1792) 16 ciltlik tüm gravür eserlerinin büyük bir baskısı bulunmaktadır.

2. Homewood

Ulusal bir kent simgesi olan Homewood, ülkenin Federal dönem Palladian mimarisinin hayatta kalan en iyi örneklerinden biridir. 1801'deki asıl kullanımından bu yana, ev özel bir konut, bir erkek okulu, bir üniversite fakülte kulübü, bir yönetim binası ve bir kamu müzesi olarak kullanılmıştır. Homewood, zaman içindeki kullanımlarıyla birlikte Amerikan cumhuriyeti, Baltimore şehri ve Johns Hopkins Üniversitesi'nin gelişiminin bir parçası olmuştur.

Homewood, Bağımsızlık Bildirgesi'ni imzalayan Charles Carroll of Carrollton'ın tek oğlu Charles Carroll, Jr. için 1801-06 yılları arasında inşa edilmiştir. Baba Carroll, Philadelphia'lı Harriet Chew ile evliliği üzerine konutu oğluna bir düğün hediyesi olarak hediye etmiştir. Genç çift ve beş çocuğu, 19. yüzyılın ilk çeyreğinde evi kır evi olarak kullanmışlardır. Aynı dönemde, William ve Becky Ross ile iki çocuğu, Izadod ve Cis Conner ve 13 çocuğunun altısı da dahil olmak üzere Homewood'da en az 25 köleleştirilmiş kişi yaşamış ve çalışmıştır.

Ev, 1838 yılında zengin bir Baltimore tüccarı olan William Wyman'a satılana kadar Carroll ailesinde kalmıştır. Wyman evi bir dizi kiracıya verdikten sonra son olarak binayı günümüz Gilmanları'nın öncülü olan bir erkek okulu olarak kullanılması için kiraya vermiştir.



Figür 4. Gilman yatılı okulunun 1809 sınıfı öğrencilerinin resmi (Arthur, C.R., Kelly, C., 2004)

20. yüzyılın başında, Johns Hopkins Üniversitesinin mütevelli heyeti geliştirmekte olan üniversiteyi Baltimore şehir merkezinden eski Homewood arazisine taşımışlardır. Üniversite, yeni kampüsünün adı olarak evin lakabını almış ve tarihi yapıyı, sonradan yapılacak binalar için mimari ilham kaynağı olarak kullanmıştır. Yıllar içerisinde üniversite Homewood evini öğretim görevlileri için bir fakülte kulübü, yüksek lisans öğrencisi yurdu ve idari ofis olmak üzere farklı amaçlar için kullanmıştır. Homewood, 1987 yılında kalıcı olarak bir müzeye dönüştürülmüştür.



Figür 5. Homewood Müzesi (DoorsopenBaltimore, 2019)

2.1 Koleksiyon

Homewood Müzesi'nin koleksiyonu, Carroll ailesinin kullanımı sırasında (1801-1832) Homewood'daki mobilyaları temsil eden ince ve dekoratif sanat objelerinden oluşmaktadır ve bazı parçalar Carroll ailesiyle doğrudan ilişkilidir. Koleksiyonun büyük bir kısmı Amerikan ve İngiliz yapımı olmakla birlikte dönemin yüksek kaliteli Baltimore mobilyalarını yansıtmaktadır. İngiliz seramikleri, gümüş ve mo-

bilyaların yanı sıra koleksiyondaki Çin ve Fransız üretimi ürünler, 19. yüzyılın başlarında Baltimore'da bulunabilen ithal ürünleri yansıtmaktadır.

2.2 Misyon

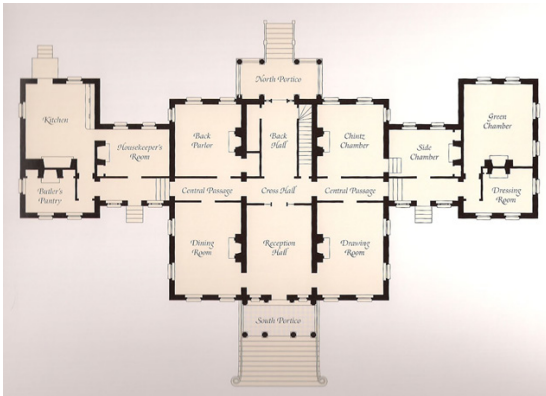
Johns Hopkins Üniversitesi'ndeki Homewood Müzesi, dersler, turlar, sergiler, eğitim ve programlar aracılığıyla tarihi, günümüzün öğrencilerin ile halkın ile ilgisine sunmaktadır. Müze, yeni ulusun, Homewood'un ve Baltimore'a tarihine katkıda bulunan tüm insanların hayatlarına dair bilgi ve ipuçları veren aydınlatıcı, mimari olarak çekiçi bir yer olup, güzel ve dekoratif sanat eserlerini toplama-yı korumayı ve yorumlamayı amaçlar.

2.3 Binalar ve Arazi

Orijinal Homewood arazisi 130 dönümden oluşuyordu ve çok sayıda yardımcı yapıya ve gösterişli arazilere sahipti. Mülkte aslında ayrıca bir hamam, mandıra, tütsüleme evi, soğutma evi, çitlerle çevrili kuyu, buz evi, ahır ve tuvalet binası bulunmaktaydı. Bu ek binalardan sadece ahır ve tuvalet günümüze ulaşmış durumdadır. Ahır binası artık Merrick Ahır olarak bilinmekte ve üniversite tiyatro prodüksiyonlarına ev sahipliği yapmaktadır.

2.4 Ev

Homewood, 743 metrekairelik, Palladian tarzı, Federalizm dönemi bir konaktır. Zarif boyutları, ince işçiliği ile özgün ve çok sayıda karmaşık alçı kalıpları ve tavan süsleri, şık sahte kaplamaları ve süslü şömine çevreleri de dahil olmak üzere abartılı detayları ile ünlüdür. Birinci katta üç ayrı alan vardır: bir servis kanadı, bir eğlence bloğu ve özel aile konutu. Buna ek olarak, bir mahzende şarap ve yiyecek depolama, çalışma odaları ve büyük olasılıkla köleleştirilmiş işçiler için geçici yaşam alanları bulunmaktadır. Bu yaşam alanları yorumlandığında, hane halkları, aile ilişkileri ve Baltimore'un erken dönemlerindeki sosyal hiyerarşik yapıların temsilini ortaya çıkarmaktadır.



Figür 6. Zemin kat yerleşim planı (Homewood Museum, 2020)

2.5 Carroll Ailesi

Homewood'un Maryland'in önde gelen Carroll ailesinin en az üç kuşağı ile doğrudan bağlantı bulunmaktadır. Charles Carroll of Carrollton'ın oğlu Charles Carroll, Jr. (d. 1775), 1800 yılında Philadelphia'dan Harriet Chew Carroll (b. 1775) ile evlenmiş ve çift 1801 yılında Philadelphia'dan Baltimore'a taşınmıştır. Yaz aylarını kır evleri olan Homewood'da, kış aylarını ise Baltimore şehrinde geçirmişlerdir. Çiftin yedi çocuğu olmuş fakat iki oğlu bebeklik döneminde hayatlarını kaybetmişlerdir. En büyük çocukları Charles Carroll of Doughoregan'dur (d. 1801). Dört kızı Elizabeth Henrietta (d. 1802), Mary Sophia (d. 1804), Harriet Juliana (d. 1808) ve Louisa Catherine (d. 1809) idi. Charles ve Harriet 1816'da ayrıldı. Kayınpederinin yardımıyla, oğulları bir dizi prestijli okulda eğitim görürken Harriet ve dört kızı Philadelphia'ya yerleşmiştir. Charles Carroll of Doughoregan, babasının 1825'te ölümünden sonra is yaşamak için Homewood'a döner. Büyükbabasının 1832'de ölümünden sonra Charles, karısı Mary Diggs Lee (d. 1799) ve çocukları, Maryland'in 37. valisi olan oğulları Charles Lee Carroll (b. 1830) ile Howard County'deki Carroll aile konağı olan Doughoregan konağına taşınmıştır. Charles Carroll of Doughoregan, 1838'de Homewood'u ise bir sonraki sahibi William Wyman'a satmıştır.



Figür 7. Müzik odası (Homewood Museum, 2020)

2.6 Ross Ailesi

William ve Rebecca Ross, Carroll hanesinin köleleştirilmiş ev hizmetkârları olan evli bir çifttir. 1785 yılında esaret altında dünyaya gelen William, Carroll ailesinin Annapolis şehrindeki evinde köleleştirilmiş annesi Bridget tarafından büyütülüp Homewood'da Charles Carroll'a hizmet etmek için eğitilmiştir. Yaklaşık 16 yaşındayken William Homewood'a uşak ve arabacılık yapmak üzere gönderilmiştir. Rebecca'nın ataları bilinmemektedir ve Carroll evindeki rolü ise Harriet Chew Carroll'un kişisel görevlisi olarak hizmet etmek olmuştur. Evlenmeden önce William kaçma-

ya çalışmış ancak bilinmeyen koşullar altında Homewood'a geri dönmüştür. Homewood'dayken Ross ailesinin bir kızı ve bir oğlu olmuştur. Carroll ailesinin 1816'da evliliğinin çöküşü üzerine Harriet Carroll, Ross ailesini kendisiyle birlikte Philadelphia'ya götürmüştür. Orada Harriet Carroll; William ve Rebecca'yla yedi yıl, küçük çocuklarıyla ise 28. doğum gününe kadar hizmet sözleşmesi yapmıştır. 1850 ABD Nüfus Sayımı William, Rebecca ve oğulları Richard'ın (d. 1812) (o zamanlar evli ve iki kızı ile yaşamakta olup) hepsinin özgür ve Philadelphia'da yaşadığını göstermiştir.

2.7 Conner Ailesi

Izadod Conner (d.yaklaşık 1779), Ellicott Şehrindeki Carroll ailesi plantasyonu Doughoregan köşkünde köleliğe doğmuş ve yetenekli bir bahçıvan olarak büyümüştür. 1805'ten itibaren Izadod Homewood'da bahçıvan olarak çalıştırılmıştır. Izadod'un karısı Cis Conner da kısa bir süre sonra Harriet Chew Carroll'a köleleştirilmiş ev hizmetçisi olarak hizmet etmek için Homewood'a gönderilmiştir. Çift ailelerini Homewood'da kurmaya başlamış ve 13 çocukları olmuştur. Charles ve Harriet'in 1816'daki ayrılığı Connors ailesini de etkilemiştir. Ailenin çoğu Maryland'de Carroll ailesinin mülkiyeti altında kalırken, ailenin en büyük çocukları Mary ve Joseph, Harriet ile nihayetinde sözleşmeye bağlandıkları ve sonunda özgürleştirildikleri Philadelphia'ya gönderilmiştir. 1836'da Izadod ve Cis şeker plantasyonunda çalışmak üzere Louisiana'ya gönderilmiştir. Cis ve çocukları 1838'de, 1864'te Doughoregan Köşkü'ne geri dönmüşler ve özgürlüklerine kavuşana kadar orada yaşamışlardır. Izadod ile ilgili kayıtlar Louisiana'ya gönderilmesinin ardından kaybolmaktadır.



Figür 8. Hizmetkar kostümü (Homewood Museum, 2020)

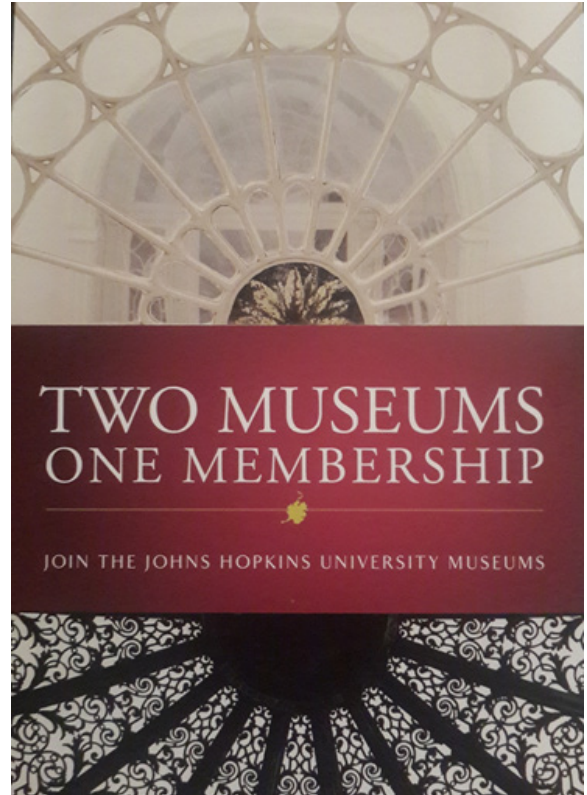
2.7 Bugünkü Kullanım

Günümüzde, Homewood müzesi kampusun içerisinde lisans ve yüksek lisans öğrencilerinin özellikle ılıman mevsimlerde çokça zaman geçirdikleri ve öğrenciler arasında 'beach' olarak bilinen açıklığa bakmaktadır ve gerek müfredatlar aracılığı ile gerekse de yurtlardan derslere giderken yolun üzerinde olmasıyla öğrencilerin hayatlarında bir yer taşımaktadır.



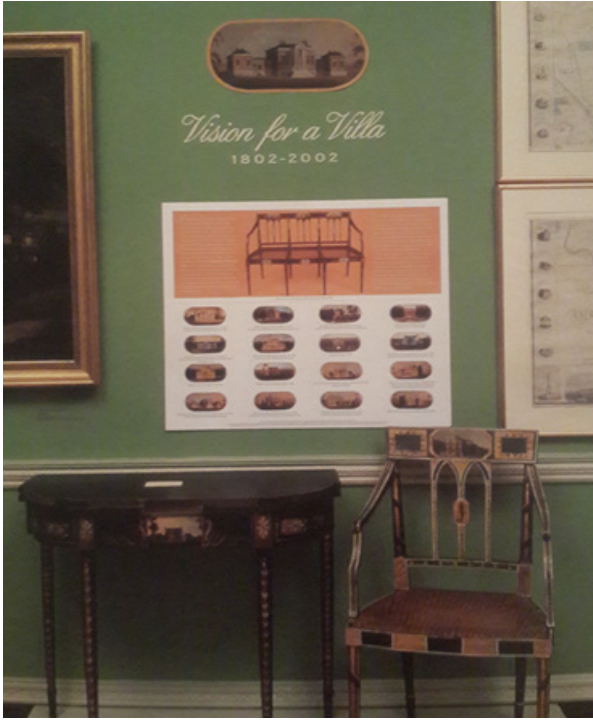
Figür 9. 'Beach' üzerinde öğrenciler ve Homewood Müzesi arka planı (Homewood Museum, 2020)

Müze yönetimi öğrencilere ve halka müze üyeliği programları sağlamakta, şehrin tarihsel dokusunu daha hissedilir kılmaktadır.



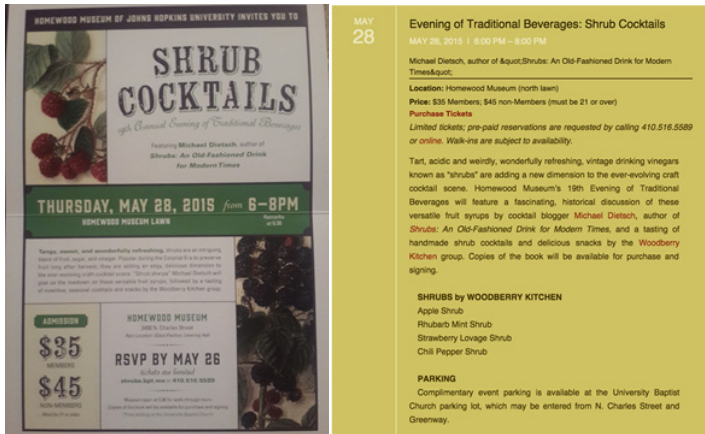
Figür 10. 2015 yılından müze üyeliği broşürü (Fotoğraf: Cem Onat Yılmaz)

Halkın tarihi bilincin gelişmesi, özellikle antropoloji, tarih ve sosyoloji öğrencilerinin müfredatlarının desteklenmesi için dönemseller olarak kürete edilmiş sergiler düzenlemektedir.



Figür 11. Güncellenen müze içeriğine bir örnek (Fotoğraf: Cem Onat Yılmaz)

Tarihsel olarak halkın ve öğrencilerin bilinçlenmesinin yanı sıra yöreye ait bilimsel ve kültürel unsurların deneyimlenerek öğrenilmesine destek vermektedir.



Figür 12. (Sol)Yöresel meyvelerin tarihsel kokteylleri- etkinlik kağıt broşürü (2015) (Sağ) Aynı etkinliğin web sitesindeki yayım ve daveti (Fotoğraf: Cem Onat Yılmaz)

3. Johns Hopkins Arkeoloji Müzesi

3.1 Müzenin Tarihi

Müze Johns Hopkins Üniversitesi'nin kuruluşundan altı yıl sonra, 1882'de kurulmuştur. Müzenin misyonu, eserlerin yakından incelenmesiyle antik dünya araştırmalarını

teşvik etmek ve canlandırmaktır. Geçmişteki ders listeleri, müze koleksiyonunun arkeoloji, klasikler ve sanat öğretimi ile araştırmalarındaki merkezietini göstermektedir. Müze koleksiyonu 1916'ya kadar, o zamana kadar Hopkins kampüsünün bulunduğu Baltimore şehir merkezindeki McCoy Hall'da yer almaktaydı.

2006 yılında, Gilman Hall'da yapılacak yenilemelerin ardından, müze koleksiyonunun sergilenerek görünür ve erişilebilir hale getirilmesine karar verilmiştir. Arkeoloji Müzesi, dört yıllık bir beklemin ardından 2010'da yenilenmiş Gilman Hall'da yeniden açılmış ve tekrar çalışma, öğretim ve araştırma yeri olarak hizmet vermektedir.

Geçmişten bugüne arkeoloji koleksiyonuyla çalışan ve koleksiyondaki nesnelere eğitime devam eden bölümler arasında Yakın Doğu Araştırmaları, Klasikler ve Sanat Tarihi, Müzeler ve Toplum Programı ve Arkeoloji Lisans Bölümü bulunmaktadır. Bunlardan başka malzeme bilimi ve mühendisliği bölümü ve açıklayıcı yazarlık dersleri de müze eserleri üzerinde yapılan çalışmaları içermektedir.



Figür 13. Johns Hopkins Arkeoloji Müzesi eski kampüsü (Johns Hopkins Archeology Museum, 2020)

3.2 Misyon

Johns Hopkins Arkeoloji Müzesi'nin misyonu, Johns Hopkins Üniversitesi üyelerini, akademik araştırmacıları ve hem Baltimore'u hem de dünya çapında kamuoyunu arkeolojik nesnelere incelenmesi, araştırılması, sergilenmesi ve korunması yoluyla antik dünyanın interaktif, disiplinler arası işbirliğine dayalı araştırılmasına dahil etmektir.

Müzenin amaçları:

- Koleksiyonun korunması
- Müze kalitesinde sergiler ve sergiler
- Koleksiyonun öğretim üyeleri ve öğrenciler tarafından öğretim, çalışma ve araştırma için erişilebilir olması
- Disiplinler arası ve işbirlikçi araştırma



Figür 14. Johns Hopkins Arkeoloji Müzesi Araştırma (Johns Hopkins Archeology Museum, 2020)

3.3 Koleksiyon

Son 132 yılda, Johns Hopkins Üniversitesi tarafından önemli obje koleksiyonları satın alınmış veya çalışma, öğretim ve araştırmada kullanılmak üzere arkeolojik koleksiyona hediye edilmiştir. 1884 yılında, koleksiyoner Albay Mendes İsrail Cohen tarafından toplanan önemli Mısır nesnelere üniversiteye gelmiştir. Ayrıca 1884'te, Arthur L. Frothingham, Jr. koleksiyona ilk klasik objeleri bağışlamıştır. Aynı yıl Frothingham ve meslektaşı Alfred Emerson, Amerika Arkeoloji Enstitüsü Baltimore Derneği'ni kurarak çok sayıda eski nesne toplamaya devam etmişlerdir. Roma arkeolojisi ve epigrafisi profesörü Harry Langford Wilson eserler toplamış ve 1906 ile 1909 yılları arasında koleksiyon için binden fazla Etrüsk ve Roma eseri satın almıştır. 1905 ve 1918 yılları arasında Mısır Keşif Fonu ile çalışan Baltimore yerlisi James Teackle Dennis çalışmalarıyla çok sayıda Mısır eseri Johns Hopkins'e gelmiştir. Yunan ve Roma eserlerinin diğer koleksiyonları Brooklyn Müzesi'nden (1942) ve Johns Hopkins mezunu Kemper Simpson'dan (1964) gelmiştir.



Figür 15. Johns Hopkins Arkeoloji Müzesi (Johns Hopkins Archeology Museum, 2020)

Son yıllarda müzenin bütün koleksiyonunun öğrenciler, akademisyenler ve araştırmacıların erişimine açılabilmesi için kataloglanması üzerinde çalışılmakta ve bu katalog çevrimiçi olarak ulaşılabilir hale getirilmektedir.

SONUÇ

Günümüz müzecilik anlayışını oluşturan koleksiyon sergilemek ve toplumsal fonksiyonları gerçekleştirmek noktasından hareketle Johns Hopkins Üniversite Müzeleri, üniversiteyi ve topluluğu birbirine bağlayarak keşif, eleştirel düşünme ve dönüşümü tek potada eritebilmek yolunda çalışmalarını sürdürmektedir. Üniversite bünyesindeki müzeler geçmişle geleceği birleştirerek üretkenliğini sürdürmekte, hem toplumun gelişmesine katkı sağlamakta hem de yerinde uygulamalarla geleceğin profesyonellerini yetiştirmektedir.

KAYNAKLAR

Abbott, J.A., vd. (2017) Evergreen: The Garrett Family, Collectors and Connoisseurs, Johns Hopkins University Press.

Arthur, C.R., Kelly, C. (2004) Homewood House, Johns Hopkins University Press.

Buckler, W.H. (1941) Assembling Homewood Site, The Johns Hopkins University, Baltimore.

Erbay, F., Erbay, M. (2016) Değişen Üniversite Müzeleri, Uluslararası Üniversite Müzeleri Platformu/3, Trakya Üniversitesi, Edirne.

Erbay, F., Erbay, M. (2017) Büyük Değişimler Çağında Üniversite Müzeleri, Uluslararası Üniversite Müzeleri Platformu/4, Anadolu Üniversitesi, Eskişehir.

Kolektif. (2016) The World of Interiors October

Stanbury, P. (2000). University museums and collections. Museum International, 52(2), 4–9. doi:10.1111/1468-0033.00251

<https://decoration-ancientandmodern.com/post/4538068693/all-the-worlds-a-stage-the-bakst-theater-at-the> (Erişim tarihi: 20.04.2020)

<https://www.doorsopenbaltimore.org> (Erişim tarihi: 20.04.2020)

<https://www.smithsonianmag.com> (Erişim tarihi: 21.04.2020)

<http://archaeologicalmuseum.jhu.edu> (Erişim tarihi: 10.02.2020)

<http://archaeologicalmuseum.jhu.edu/the-collection/> (Erişim tarihi: 10.02.2020)

<http://archaeologicalmuseum.jhu.edu/about-us/museum-mission/> (Eriřim tarihi: 10.02.2020)

<http://www.museums.jhu.edu> (Eriřim tarihi: 10.02.2020)

<http://www.museums.jhu.edu/evergreen.php> (Eriřim tarihi: 10.02.2020)

<http://www.museums.jhu.edu/evergreen.php?section=collections> (Eriřim tarihi: 10.02.2020)

<http://www.museums.jhu.edu/homewood.php?section=main> (Eriřim tarihi: 10.02.2020)

<http://www.museums.jhu.edu/homewood.php?section=collections> (Eriřim tarihi: 11.02.2020)