



ATATÜRK
UNIVERSITY
PUBLICATIONS



EDEBİYAT FAKÜLTESİ

Faculty of Letters

ARKEOLOJİ BÖLÜMÜ

Department of Archeology

ATATÜRK ÜNİVERSİTESİ / ATATÜRK UNIVERSITY

ANATOLIAN ARCHAEOLOGY

Official Journal of Atatürk University, Faculty of Letters, Department of Archaeology

Sayı / Issue: 5 March / 2025

E-ISSN: 2980-356X

<https://dergipark.org.tr/en/pub/anaarch>

Anatolian Archaeology

CHIEF EDITOR / BAŐ EDITÖR

Hasan KASAPÖĐLU 

Department of Archaeology,
Atatürk University, Erzurum, Turkey
Atatürk Üniversitesi-Arkeoloji Bölümü, Erzurum, Türkiye

EDITORS / EDITÖRLER

Büşra Elif KASAPÖĐLU 

Department of Archaeology,
Atatürk University, Erzurum, Turkey
Atatürk Üniversitesi-Arkeoloji Bölümü, Erzurum, Türkiye

Mesut CEYLAN 

Department of Archaeology,
Atatürk University, Erzurum, Turkey
Atatürk Üniversitesi-Arkeoloji Bölümü, Erzurum, Türkiye

FOREIGN LANGUAGE CONSULTANTS / YABANCI DİL DANIŐMANLARI

Hasan KASAPÖĐLU

Department of Archaeology,
Atatürk University, Erzurum, Turkey
Atatürk Üniversitesi-Arkeoloji Bölümü, Erzurum, Türkiye

REDACTOR / REDAKTÖR

Ayşe AVLI  / Kübra YAZAR 

Department of Archaeology,
Atatürk University, Erzurum, Turkey
Atatürk Üniversitesi-Arkeoloji Bölümü, Erzurum, Türkiye

LAYOUT / DİZGİ

Hasan KASAPÖĐLU

Department of Archaeology,
Atatürk University, Erzurum, Turkey
Atatürk Üniversitesi-Arkeoloji Bölümü, Erzurum, Türkiye


EDITORIAL BOARD / YAYIN KURULU

Cevat BAŐARAN 

Department of Archaeology,
Atatürk University, Erzurum, Turkey
Atatürk Üniversitesi-Arkeoloji Bölümü, Erzurum, Türkiye

Ali Yalçın TAVUKÇU 


Department of Archaeology,
Atatürk University, Erzurum, Turkey
Atatürk Üniversitesi-Arkeoloji Bölümü, Erzurum, Türkiye

Mehmet IŐIKLI 


Department of Archaeology,
Atatürk University, Erzurum, Turkey
Atatürk Üniversitesi-Arkeoloji Bölümü, Erzurum, Türkiye

Korkmaz MERAL 

Department of Archaeology,
Atatürk University, Erzurum, Turkey
Atatürk Üniversitesi-Arkeoloji Bölümü, Erzurum, Türkiye

M. Hamdi SAYAR 

Department of History,
İstanbul University, İstanbul, Turkey
İstanbul Üniversitesi-Tarih Bölümü, İstanbul, Türkiye

Hava IŐIK 

Maritime History Application and Research Centre

Piri Reis University, İstanbul, Turkey

Birol CAN 

Department of Archaeology,
Uşak University, Uşak, Turkey
Uşak Üniversitesi-Arkeoloji Bölümü, Uşak, Türkiye

ADVISORY BOARD / DANIŐMA KURULU

Nurettin ARSLAN

Department of Archaeology,
Çanakkale Onsekiz Mart University, Çanakkale, Turkey
Çanakkale Onsekiz Mart Üniversitesi-Arkeoloji Bölümü, Çanakkale, Türkiye

Gürcan POLAT

Department of Archaeology,
Ege University, İzmir, Turkey
Ege Üniversitesi-Arkeoloji Bölümü, İzmir, Türkiye

Vedat KELEŐ

Department of Archaeology,
Ondokuz Mayıs University, Samsun, Turkey
Ondokuz Mayıs Üniversitesi-Arkeoloji Bölümü, Samsun, Türkiye

Turan TAKAOĐLU

Department of Archaeology,
Çanakkale Onsekiz Mart University, Çanakkale, Turkey
Çanakkale Onsekiz Mart Üniversitesi-Arkeoloji Bölümü, Çanakkale, Türkiye

Taner KORKUT

Department of Archaeology,
Akdeniz University, Antalya, Turkey
Akdeniz Üniversitesi-Arkeoloji Bölümü, Antalya, Türkiye

Gül IŐIN

Department of Archaeology,
Akdeniz University, Antalya, Turkey
Akdeniz Üniversitesi-Arkeoloji Bölümü, Antalya, Türkiye

Zeynep ERDEM

Department of Archaeology,
Mimar Sinan Güzel Sanatlar University, İstanbul, Turkey
Mimar Sinan Güzel Sanatlar Üniversitesi-Arkeoloji Bölümü, İstanbul, Türkiye

Mustafa ŐAHİN

Department of Archaeology,
Uludağ University, Bursa, Turkey
Uludağ Üniversitesi-Arkeoloji Bölümü, Bursa, Türkiye

Billur TEKKÖK KARAÖZ

Department of Archaeology,
Başkent University, Ankara, Turkey
Başkent Üniversitesi-Arkeoloji Bölümü, Ankara, Türkiye

Andreas KULZER

Austrian Academy of Sciences, Vıyana, Avusturya

Askold IVANTCHIK

Centre of Classical and Oriental Archaeology,
HSE University, Moscow, Russia
HSE Üniversitesi- Arkeoloji Bölümü, Moskova, Rusya

Erhan ÖZTEPE

Department of Archaeology,
Ankara University, Ankara, Turkey
Ankara Üniversitesi-Arkeoloji Bölümü, Ankara, Türkiye

Anatolian Archaeology

Yaşar Selçuk ŞENER

Department of Archaeology,
Hacı Bayram Veli University, Ankara, Turkey
Hacı Bayram Veli Üniversitesi-Arkeoloji Bölümü, Ankara, Türkiye

Goderdzi NARIMANISHVILI

Department of Archaeology,
Tbilisi State University, Tiflis, Gürcistan

Lorenzo D'ALFONSO

Department of Archaeology,
New York University, New York, Amerika
New York Üniversitesi-Arkeoloji Bölümü, New York, Amerika

Zerrin AYDIN TAVUKÇU

Department of Archaeology,
Atatürk University, Erzurum, Turkey
Atatürk Üniversitesi-Arkeoloji Bölümü, Erzurum, Türkiye

Ali Akın AKYOL

Department of Archaeology,
Hacı Bayram Veli University, Ankara, Turkey
Hacı Bayram Veli Üniversitesi-Arkeoloji Bölümü, Ankara, Türkiye

H. Ertuğ ERGÜRER

Department of Archaeology,
Karamanoğlu Mehmetbey University, Karaman, Turkey
Karamanoğlu Mehmetbey Üniversitesi-Arkeoloji Bölümü, Karaman, Türkiye

Nezih AYTAÇLAR

Department of Archaeology,
Ege University, İzmir, Turkey
Ege Üniversitesi-Arkeoloji Bölümü, İzmir, Türkiye

Yasemin POLAT

Department of Archaeology,
Ege University, İzmir, Turkey
Ege Üniversitesi-Arkeoloji Bölümü, İzmir, Türkiye

Haluk SAĞLAMTİMUR

Department of Archaeology,
Ege University, İzmir, Turkey
Ege Üniversitesi-Arkeoloji Bölümü, İzmir, Türkiye

Claudia SAGONA

Department of Archaeology,
University of Melborn, Melbourne, Avustralya

Mehmet Ali YILMAZ

Department of Archaeology,
Uşak University, Uşak, Turkey
Uşak Üniversitesi-Arkeoloji Bölümü, Uşak, Türkiye

Şengül Dilek FUL

Department of Art History,
Tokat Gaziosmanpaşa University, Tokat, Turkey
Tokat Gaziosmanpaşa Üniversitesi-Sanat Tarihi Bölümü, Tokat, Türkiye

H. Asena KIZILARSLANOĞLU

Department of Archaeology,
Kastamonu University, Kastamonu, Turkey
Kastamonu Üniversitesi-Arkeoloji Bölümü, Kastamonu,, Türkiye

Rabia AKARSU

Department of Archaeology,
Atatürk University, Erzurum, Turkey
Atatürk Üniversitesi-Arkeoloji Bölümü, Erzurum, Türkiye

Berna KAVAZ KINDIĞILI

Department of Archaeology,
Atatürk University, Erzurum, Turkey
Atatürk Üniversitesi-Arkeoloji Bölümü, Erzurum, Türkiye

Umut PARLITI

Department of Archaeology,
Atatürk University, Erzurum, Turkey
Atatürk Üniversitesi-Arkeoloji Bölümü, Erzurum, Türkiye

Ahmet Cüneydi HAS

Department of Archaeology,
Atatürk University, Erzurum, Turkey
Atatürk Üniversitesi-Arkeoloji Bölümü, Erzurum, Türkiye



Anatolian Archaeology

AIMS AND SCOPE

Anatolian Archaeology is a peer-reviewed, open-access, online-only journal published by Atatürk University. The journal is published biannual in both Turkish and English, with articles released in March, and September.

Anatolian Archaeology aims to publish studies of the highest scientific caliber in the field of archaeology.

Anatolian Archaeology publishes research articles that will contribute to the literature on archaeology. The research area of the journal basically covers the wide cultural region that includes ancient Anatolia and its surroundings. In the journal, scientific studies of archaeological and archeology and scientific fields in interdisciplinary connection will be included in the cultural history of this wide geography, covering the process from the Prehistoric Ages to the Byzantine Period. In this context, a wide range of topics such as ceramics, sculpture, terracotta figurines-choroplastic, stone, glass, bone, metal tools, jewelry or other materials, architecture, numismatics, settlement archeology, material culture archeology, ethnoarchaeology and historical geography are the focus of the journal. takes. In addition to archaeological data, anthropology, restoration-conservation, geophysics and other archaeometric studies are also the focus of the journal's scientific publication.

To guarantee that all papers published in the journal are maintained and permanently accessible, articles are stored in Dergipark which serves as a national archival web site and at the same time permits [LOCKSS](#) to collect, preserve, and serve the content.

Disclaimer

Statements or opinions expressed in the manuscripts published in the journal reflect the views of the author(s) and not the opinions of the editors, editorial board, and/or publisher; the editors, editorial board, and publisher disclaim any responsibility or liability for such materials.

Preview and Indeks

- EBSCO
- ERIH Plus
- Gale Cengage

Open Access Statement

Anatolian Archaeology is an open access publication, and the journal's publication model is based on Budapest Access Initiative (BOAI) declaration. All published content is available online, free of charge at <https://dergipark.org.tr/en/pub/anaarch>. The journal's content is licensed under a Creative Commons Attribution-Noncommercial (CC BY-NC) 4.0 International License which permits third parties to share and adapt the content for non-commercial purposes by giving the appropriate credit to the original work. You can find the current version of the Instructions to Authors at <https://dergipark.org.tr/en/pub/anaarch/writing-rules>

AMAÇ VE KAPSAM

Anatolian Archaeology, Atatürk Üniversitesi tarafından yayınlanan hakemli, açık erişimli, yalnızca çevrimiçi bir dergidir. Dergi, Mart ve Eylül aylarında olmak üzere hem Türkçe hem de İngilizce olarak yılda iki kez yayınlanmaktadır.

Anatolian Archaeology, arkeoloji alanında en yüksek bilimsel kaliteye sahip çalışmalarını yayınlamayı amaçlamaktadır.

Anatolian Archaeology, arkeolojiyle ilgili literatüre katkı sunacak, özellikle araştırma makalelerini yayınlamaktadır. Derginin araştırma alanı temel anlamda, antik çağ Anadolu'su ve civarını içine alan geniş kültür bölgesini kapsamaktadır. Dergide bu geniş coğrafyanın Prehistorik Çağlar'dan Bizans Dönemi'ne kadar olan sürecini kapsayan kültürel geçmişiine dair arkeolojik ve arkeoloji ile interdisipliner bağlantı içerisindeki bilim alanlarının bilimsel çalışmalarına yer verilecektir. Bu kapsamda seramik, heykel, terrakotta figürin-koroplastik, taş, cam, kemik, metal alet, takı ya da diğer materyaller, mimari, numismatik, yerleşim arkeolojisi, materyal kültür arkeolojisi, etnoarkeoloji ve tarihi coğrafya gibi geniş bir konu yelpazesi derginin yayın odağında yer almaktadır. Arkeolojik verilerin yanı sıra antropoloji, restorasyon-konservasyon, jeofizik ve diğer arkeometrik çalışmalar da derginin bilimsel yayın odağındadır.

Dergide yayınlanan tüm yazıların korunmasını ve kalıcı olarak erişilebilir olmasını sağlamak için makaleler, ulusal bir arşiv sitesi olarak hizmet veren ve aynı zamanda [LOCKSS](#)'in içeriği toplamasına, korumasına ve sunmasına izin veren Dergipark'ta saklanmaktadır.

Sorumluluk Reddi

Dergide yayınlanan yazılarda ifade edilen ifadeler veya görüşler, editörlerin, yayın kurulunun ve/veya yayıncının görüşlerini değil, yazar(lar)ın görüşlerini yansıtır; editörler, yayın kurulu ve yayıncı bu tür materyaller için herhangi bir sorumluluk veya yükümlülük kabul etmemektedir.

Özetleme ve İndeksleme

- EBSCO
- ERIH Plus
- Gale Cengage

Açık Erişim Bildirimi

Anatolian Archaeology yayınlama modeli Budapeşte Açık Erişim Girişimi (BOAI) bildirgesine dayanan açık erişimli bilimsel bir dergidir. Derginin arşivine <https://dergipark.org.tr/tr/pub/anaarch> adresinden ücretsiz olarak erişilebilir. Anatolian Archaeology içeriği, Creative Commons Atıf-Gayri Ticari (CC BY-NC) 4.0 Uluslararası Lisansı ile yayınlanmaktadır.

Yazarlara Bilgi'nin güncel versiyonuna <https://dergipark.org.tr/en/pub/anaarch/writing-rules> adresinden ulaşabilirsiniz.



Contact (Editor in Chief) / İletişim (Baş Editör)

Hasan KASAPÖĞLU

Atatürk University, Faculty of Letters, Erzurum, Turkey
Atatürk Üniversitesi, Edebiyat Fakültesi, Erzurum, Türkiye

✉ hkasapoglu@atauni.edu.tr

✉ hasankasapoglu@gmail.com

🌐 <https://dergipark.org.tr/en/pub/anaarch>

☎ +90 442 231 82 54

Contact (Publisher) / İletişim (Yayıncı)

Atatürk University

Atatürk University, Erzurum, Turkey
Atatürk Üniversitesi Rektörlüğü 25240 Erzurum, Türkiye

✉ ataunijournals@atauni.edu.tr

🌐 <https://bilimseldergiler.atauni.edu.tr>

☎ +90 442 231 15 16

Anatolian Archaeology

CONTENTS / İÇİNDEKİLER

RESEARCH ARTICLES / ARAŞTIRMA MAKALELERİ

- 1 **The Phenomen of Anthropomorphic idol-shaped Steles in the Greek apoikia**
Grek apoikia'sında Antropomorfik İdol Biçimli Stel Olgusu
Roman STOYANOV
- 14 **Antik Dönem Mezar Stellerinde Kuş Figürü Betimlemeleri ve Düşündürdükleri**
Depiction of Bird Figures on Ancient Grave Stelae and Their Thoughts
Nizam ABAY, Abdulkemir YÜKSEKDAĞ
- 37 **Evaluations of the Byzantine Period Data Obtained from the Archaeological Excavations of the Tuzla Değirmenaltı Monastery in Istanbul**
İstanbul Tuzla Değirmenaltı Manastırı Arkeolojik Kazılarında Elde Edilen Bizans Dönemi Verilerinin Değerlendirmesi
Rahmi ASAL, Yusuf ÇURKU, Yusuf TOKGÖZ, Tolga KÖROĞLU
- 60 **Hakem Listesi**
Reviewer List





The Phenomen of Anthropomorphic idol-shaped Steles in the Greek *apoikia*

Grek *apoikia*'sında Antropomorfik İdol Biçimli Stel Olgusu

ABSTRACT

This article focuses on the problems of localization, cultural interpretation, and the development of the tradition of using these monuments within the regions of Greek colonization along the coasts of the Mediterranean and the Black Sea. In the northern Black Sea region, the reliefs are divided into two types. The first type includes tombstones in the form of human busts in high relief (Fig. 1. 1). The second type includes tombstones with anthropomorphic images in low relief or cut by lines (Fig. 1. 2). Sculptural groups are represented by stelae with a round or oval "head" on a rectangular or trapezoidal base and paired busts with a common "body type" (Fig. 1. 3-4). The combination of an anthropomorphic stele or relief with a rectangular stele of the "Greek type" has only been recorded in Tauric Chersonesos (Figs. 2. 1-3). Another region where anthropomorphic sculpture was widespread is Anatolia. Idol-like anthropomorphic stelae and reliefs have been found in Phrygia since prehistoric times (Fig. 3. 1-2). Findings of such monuments in Greek necropolises in the region are extremely rare. One stele was discovered outside the necropolis of Assos (Fig. 3. 3-4). Differences in the form and semantics of the monuments within these regions indicate the interrelated development of this type of sculpture. Furthermore, in each of the identified regions, anthropomorphic stelae and reliefs exemplify intercultural interaction and communication. The local characteristics of these monuments highlight their originality and allow us to tentatively trace the extent and nature of cultural transformations in different parts of the ancient world during the 7th to 2nd centuries BC.

Keywords: Anatolia, anthropomorphic sculpture, Black Sea Region, Mother Goddess, tombstones.

Öz

Bu makale, Akdeniz ve Karadeniz kıyıları boyunca Yunan kolonizasyon bölgelerindeki anıtların yerleştirilmesi, kültürel yorumlanması ve gelişimiyle ilgili sorunlara odaklanmaktadır. Kuzey Karadeniz bölgesinde, kabartmalar iki ana kategoriye ayrıldığı görülmektedir. İlk kategoride, yüksek kabartmalı insan büstlerine sahip mezar taşları yer alır (Fig. 1. 1). İkinci kategoride ise alçak kabartma veya çizgisel işlenmiş antropomorfik resimler bulunan mezar taşları yer alır (Fig. 1. 2). Heykelsel gruplar, dikdörtgen veya yamuk bir taban üzerinde yuvarlak veya oval bir "baş" ile temsil edilen steller ve ortak bir "vücut tipi" ile eşleştirilmiş büstler tarafından temsil edilmektedir (Fig. 1. 3-4). Antropomorfik bir stel veya kabartma ile "Yunan tipi" dikdörtgen bir stel kombinasyonu sadece Taurik Chersonesos'ta kaydedilmiştir (Fig. 2. 1-3). Antropomorfik heykeltıraşlık eserlerin yaygın olduğu başka bir bölge de Anadolu'dur. İdol benzeri antropomorfik steller ve kabartmalar, Frigya'dan tarih öncesinden beri bilinmektedir (Fig. 3. 1-2). Bölgedeki Grek nekropolislerinde bu tür anıtlara dair bulgular son derece nadirdir. Assos'un nekropolisinin dışında başka bir yerden bu tarzda bir stel bulunmamıştır (Fig. 3. 3-4). Bu bölgelerdeki anıtların biçim ve anlamındaki farklılıklar, bu heykel türünün birbirleriyle ilişkili gelişimini işaret etmektedir. Ayrıca, belirlenen her bölgede, antropomorfik steller ve kabartmalar, kültürler arası etkileşimi ve iletişimi örneklendirir. Bu anıtların yerel özellikleri, onların özgünlüğünü vurgularken, MÖ 7.-2. yüzyıllar arasında antik dünyanın farklı bölgelerindeki kültürel dönüşümlerin boyutu ile doğasını belirlememize de olanak tanır.

Anahtar Kelimeler: Anadolu, antropomorfik heykel, Karadeniz Bölgesi, Ana Tanrıça, mezar taşları.

Roman STOYANOV¹



¹ HSE University, Moscow, Russia.

¹ HSE Üniversitesi, Moskova, Rusya.



Geliş Tarihi/Received 27.03.2024
Kabul Tarihi/Accepted 31.03.2025
Yayın Tarihi/Publication Date 31.03.2025

Sorumlu Yazar/Corresponding author:
Roman STOYANOV
E-mail: roman.stoyanov@gmail.com

Atıf: Stoyanov, R. (2025). The Phenomen of Anthropomorphic idol-shaped Steles in the Greek *apoikia*. *Anatolian Archaeology*, 5, 1-13.

Cite this article: Stoyanov, R. (2025). Grek *apoikia*'sında Antropomorfik İdol Biçimli Stel Olgusu. *Anatolian Archaeology*, 5, 1-13.



Content of this journal is licensed under a Creative Commons Attribution-NonCommercial 4.0 International License.

The idol-like images of steles and anthropomorphic reliefs represent a distinct group of sculptures in various ancient centers¹. In general, they are frontal schematic images of human figures or busts with flat faces. They possess various features and constrictive elements, such as painted decorations, shapes, and proportions. This article focuses on the problems of localization, cultural interpretation, and the evolution of the tradition of using these monuments within the regions of Greek colonization along the coasts of the Mediterranean and the Black Sea².

According to available archaeological data, the greatest number of anthropomorphic idol-shaped steles were localized in the Greek apoikiai of the northern Black Sea littoral, such as Olbia, Tauric Chersonesos and various settlements of the Bosphorus kingdom³. The existence of anthropomorphic funerary monuments in the region covers the period from the 4th century BC to at least the 3rd century AD, taking into account the anthropomorphic steles found belonging to the so-called "Late Scythian culture of the Crimea", whose cultural affiliation remains controversial⁴. Regarding the early date, it should be noted that Genadii Belov's remark about dating the tombstones from Tauric Chersonesos to the end of the 5th century BC is not justified. The location of the graves in connection with the tombstones is the only dating sign for a burial pit without inventory in the bulk layer, which was formed at the latest in the middle of the 4th century BC⁵. As Alla Buiskikh notes, the specific form of the voluminous miniature anthropomorphic tombstone completely disappears at the end of the Hellenistic period⁶. It is also important to note that the tombstones of the first centuries AD. were made in a different style, bringing these monuments closer to the portrait tombstones that became widespread in Roman times. Simplified facial features, pointed eyes, hairstyles and details of clothing characterize

these monuments. Anthropomorphic stelae, used as frames for narrative compositions depicted in relief, also belong to the early centuries of the Christian era⁷.

Based on the characteristics of the form, the tombstones were divided into two groups, namely ones with reliefs and others with volumetric sculptures⁸. The reliefs are divided into two types. The first type includes tombstones in the form of human busts in high relief with painted or carved images of faces and sometimes elements of clothing (Fig. 1. 1)⁹. The second type includes tombstones with anthropomorphic images in low relief or cut by lines (Fig. 1. 2). This type of stele is found only in the Tauric Chersonesos and Nymphaeum¹⁰. Sculptural groups are represented by stelae with a round or oval "head" on a rectangular or trapezoidal base (Fig. 1. 3). A special case within this group is the paired stele from Gorgippia¹¹. The name of the deceased was sometimes carved or inscribed on the surface of the stele. In some cases the niches for inscriptions with the names of the deceased are located in the lower parts of the stelae¹². Some stelae represent a special case within this group. Their form is characterized by busts with short shoulders. Several paired busts with a common "body type" have also been found in the Tauric Chersonesos (Fig. 1. 4).

All tombstones are mounted above the graves. Sometimes there is a pin in the lower part of the monument to fix it in a rectangular base. The anthropomorphic steles are supported by pins in the holes of the upper levels of the pedestals or placed in the *aediculae* and niches of their front parts. The combination of an anthropomorphic stele or relief with a rectangular stele of the "Greek type" has been recorded only in Tauric Chersonesos¹³ (Figs. 2. 1-3). The tombstones under consideration are associated with different types of burial structures, such as earthen graves, crypts, and burials in

¹ This article is an extended re-worked version of the article published in Russian in *Rossiiskaya Arheologiya*, 4 (2010).

² The only examples that have been evaluated within the anthropomorphic stele group subject to the study are previously published examples. At this point, it should be taken into consideration that there may be new examples that are not included in this study in the future.

³ For more details, see: Stoyanov, 2010: 36-37.

⁴ Moleva, 2002: 30 ff; Tsetskhladze & Kondrashev, 2001: 349 ff; Voloshinov, 2015: 248-249.

⁵ Buiskikh & Zubar, 2006: 17, with reference to the opinion of Genadii Belov (Belov, 1950: 274).

⁶ Buiskikh, 2008: 233-234.

⁷ Ivanova, 1950: 250-251.

⁸ For more information on the classification of anthropomorphic tombstones: Moleva, 2002, 37-70; Buiskikh & Zubar, 2006, 12.

⁹ Buiskikh & Zubar, 2006: 17; Tsetskhladze & Kondrashev, 2001: figs. 20-21.

¹⁰ Buiskikh & Zubar, 2006: 16-18.

¹¹ Alekseeva, 2018: 11, fig. 2.

¹² Kolesnikova, 1976: 81, 90, no. 255, no. 284; Buiskikh & Zubar, 2006: 15, 20; Posamentir: 2007, 54.

¹³ Posamentir, 2007: 50, 53-54, figs. 9-11, 13.

mounds. Sometimes reused anthropomorphic tombstones have been discovered in masonry walls, including in the lining of tombs. These structural details have allowed some researchers to propose their use as apotropaic¹⁴.

As for the origin of the tradition of anthropomorphic tombstones in the northern Black Sea region, several different opinions have been expressed. Some scholars associate the practice of using such monuments with the tradition inherited from the barbarian population surrounding *apoikiai*. Such an interpretation of the phenomenon, which seems quite plausible at first glance, nevertheless raises numerous questions. Anthropomorphic sculptures were common in the barbarian cultures of the northern Black Sea region and the Crimea in the Bronze Age. These monuments have the form of massive rectangular or conical volumetric slabs with weakly or disproportionately expressed small heads¹⁵.

The semantic content of these sculptures began with the image of the ancestor and evolved into the image of the military leader. Such sculptures were placed above individual tombs and decorated with images of jewelry and weapons as attributes of power¹⁶. The anthropomorphic sculptures of the barbarians were cultic, while the anthropomorphic tombstones represented in the necropolis belonged to the graves of the ordinary population¹⁷. In fact, the peculiar shape and decoration of the barbarian anthropomorphic sculptures have no elements analogous to the anthropomorphic tombstones found in the necropolises of the Greek centers of the northern Black Sea littoral¹⁸.

Anthropomorphic tombstones, in their already established form, appeared in a relatively short chronological period (about half a century) in the *nekropoleis* belonging to the poleis with a different barbarian ethnic environment. However, this phenomenon cannot be explained by Greek-barbarian interactions alone. The nature and extent of such interactions, different levels of social and political organization, as well as the level of cultural development of neighboring barbarian

societies were not the same in all Greek *apoikiai* in the region. Therefore, Greek-barbarian interactions in the North Pontic region could not lead to the emergence of identical and specific funerary traditions within different Hellenistic communities within a short period of time.

It is important to note that anthropomorphic sculpture tradition was not common to all tribes, constituting a permanent presence next to all Greek centers for a long time. In this case, the most significant example is the absence of anthropomorphic statues in the tribes of the Kizil-Koba archaeological culture, constituting the main barbarian presence of the Tauric Chersonesos district. This is a significant fact, since the largest number of anthropomorphic tombstones was discovered in this center. In addition, the researchers point out the lack of regular contacts between the Scythians and the citizens of the city until the middle of the 4th century BC¹⁹.

It is also crucial to emphasize the fact of the total absence of anthropomorphic tombstones in the Greek *apoikiai*, located in the western Black Sea littoral, which had close ties with the Thracians, who, like the Scythians, had anthropomorphic statues in their material culture. Moreover, Greco-Barbarian interactions in the region were no less, and sometimes more, intense than in other parts of the northern Black Sea²⁰. This evidence does not allow us to consider the anthropomorphic tombstones of Greek necropolises as an exclusive burial practice borrowed by the colonists from local barbarian cultures.

The origins of this phenomenon could be found in colonial societies. Some researchers believed that anthropomorphic tombstones represented a local version of the Greek development of sculpture²¹. The location of some anthropomorphic sculptures together with traditional Greek stelae on the same pedestals, the characteristics of anthropomorphic monuments such as the location of the relief in a niche, the presence of a tenon at the bottom, an insert in the form of a rectangular marble slab with a carved or painted name on it, and also the name and decoration painted on the surface of the monuments

¹⁴ Moleva, 1991: 134; Moleva, 2002: 33-34; Moleva, 2002a: 202; Buiskikh & Zubar, 2006: 21.

¹⁵ Toshchev, 2007: 87-93, figs. 40-41.

¹⁶ Shul'ts, 1967: 236; Shul'ts, 1968: 328.

¹⁷ Spitsyn, 1928: 487; Elagina, 1959: 186; Melyukova, 1953: 126, figs. 1-2; Shul'ts, 1967: 225-237; Moleva, 2002: 24 - 25.

¹⁸ Kolesnikova, 1973: 47; Moleva, 1991: 72 ff.; Moleva, 2002: 24.

¹⁹ Stolba, 1990: 12; Rogov, 2002: 142 ff.

²⁰ E.g. Toncheva, 1972: 101 ff.

²¹ Blavatskii, 1964: 83-84; Buiskikh & Zubar, 2006: 20.

testify in favor of such interpretation²².

Based on this hypothesis, various assumptions have been made about the semantics of anthropomorphic tombstones. Vladimir Blavatskiĭ considered the monuments to be a simplified version of the herms produced in the Greek periphery²³. The interpretation does not take into account the tombstones in the form of shoulder busts and paired anthropomorphic stelae, as well as the anthropomorphic reliefs in niches. Considering that anthropomorphic tombstones were a simplified version of herms, we have to explain their absence in some peripheral regions, since traditional herms were widespread throughout the ancient world. In our opinion, the historical relationship between anthropomorphic tombstones in the form of funerary sculptural busts and herms cannot be proven, considering Nikolai Sokolskiĭ's remark that busts emerged from the tradition of voluminous funerary sculpture, representing an independent evolutionary trajectory²⁴.

Lyudmila Kolesnikova offered a hypothesis of the development of anthropomorphic monuments from the traditions of Hellenic sculpture has supporters. She pointed to the monuments found in Corinth as an example of anthropomorphic tombstones²⁵. On the territory of the Corinthian Western Sanctuary and Necropolis, monuments in the form of low columns with rectangular bases, called "*cippi*", were found. According to Henry Robinson, they were used to mark individual tombs, sections of the necropolis, or the boundaries of sacred areas²⁶. In this regard, it is worth noting that rectangular tombstones and conical columns were a routine discovery in the necropolises of many Greek centers²⁷. The presence of such monuments in Tauric Chersonesos is of fundamental importance as evidence of the simultaneous use of cippi and anthropomorphic tombstones, indicating the independent development of these forms. In addition, the Corinthian necropolis yielded two fragments in the form of voluminous heads with smooth facial parts, probably fragments of some sculptures placed on the tombs no

earlier than the beginning of the 3rd century BC²⁸. The uniqueness of these findings does not allow to draw clear conclusions. This form is fundamentally different from the anthropomorphic monuments of the northern Black Sea region. The absence of a "face" is not a convincing parallel in this case, since the facial fragments of at least some anthropomorphic tombstones were painted or depicted in relief. It is likely that this type of sculpture went through a different evolutionary path and is more comparable to sculptural tombstones. Moreover, the Corinthian tombstones belong to the same period as the tombstones from the northern Black Sea region. Therefore, both groups of monuments do not reflect the development of funerary monuments of the same type, but rather traditions that developed at the same time in different parts of the ancient world.

Within the framework of her hypothesis, Kolesnikova linked anthropomorphic tombstones with the burial sites of women, associating the tradition of their installation with the chthonic aspect of the cult of Persephone, which was widespread in Tauric Chersonesos by the late 4th century BC²⁹. As an analogy, she referenced the earlier interpretation of monuments found in the necropolis of Cyrene, which were associated with depictions of Persephone and dated no earlier than the 4th century BC³⁰.

The notable variances in both shape and significance between the monuments from Cyrene and the anthropomorphic tombstones from Chersonesos challenge the explanation offered by Kolesnikova. The sculptures from Cyrene depict a female deity and are not linked to individual burials; rather, they demarcate sections, potentially within the sanctuary, situated within the necropolis. In contrast, tombstones from the Northern Black Sea region have consistently been connected with individual burials.

The correlation between anthropomorphic tombstones and female burials remains unconfirmed.

²² Kolesnikova, 1973: 45; Moleva, 1983: 122; Posamentir, 2007: 50-54.

²³ Blavatskiĭ, 1964: 83-84.

²⁴ Sokol'skiĭ, 1967: 193-203.

²⁵ Kolesnikova, 1977: 94-95; Moleva, 1991: 72-73; Moleva, 2002: 27-28; Buiskikh & Zubar, 2006: 20-21.

²⁶ Robinson, 1969: 7-8, pl. 9.

²⁷ Pfuhl, 1905: 90 ff; Kurtz & Boardman, 1971: 129, 240-243, figs. 51-52; Robinson, 1969: 7, fig. 17; Jehasse, 1973: tab. 167; Pensabene, 1975: 263 ff; Kolesnikova, 1977: 93, fig. 3, 3-4; Petzl, 1982: Nos. 454-456.

²⁸ Robinson, 1969: Nos. 38-39, fig. 16.

²⁹ Kolesnikova, 1977: 89, 92-93, 96.

³⁰ Rowe & Healy, 1959: 3-4, pls. 27-29.

Anthropological evidence indicates that several anthropomorphic tombstones from the region are linked to the burials of males and children as well. It is noteworthy that at least nine stelae with male name inscriptions have been discovered on the Bosphorus. Currently, there are no monuments similar to anthropomorphic tombstones that could illustrate the ongoing evolution of anthropomorphic forms in the burial tombstones of Ancient Greece³¹.

It appears improbable that the anthropomorphic monuments of the Black Sea region originated in Bronze to Early Iron Age Greece or in another Mediterranean region. It is highly unlikely that, all of a sudden, citizens of Greek colonies in the 4th century BC began producing tombstones that were stylized copies of sculptures existing in Mainland Greece over five centuries earlier.

Besides the Pontus Euxine region, anthropomorphic stelae found in other regions of Greek colonization. Idol-like images of stelae and anthropomorphic reliefs, as well as anthropomorphic images carved on monolithic plates, have been discovered during excavations of *tophet* in several Phoenician centers across the Mediterranean. These monuments are associated with burials in urns containing the remains of sacrificial children or animals. The most numerous groups of such finds come from the Carthage *tophet*, dating from the 5th to the 2nd centuries BC³². Additionally, stelae of this form are well-known from the materials of *tophet* found in Thira and other Phoenician centers in the Middle East³³.

Similar stelae are also known in several necropolises in Southern Italy and Sicily. A series of anthropomorphic stelae originates from the necropolis of Pompeii, with the earliest dating back to the 2nd century AD³⁴. Among them, one of the most intriguing stelae features a smooth front surface and a detailed relief of a hairstyle on the back of the head. The inscription carved on its facial side contains the name of a Libyan slave who was a member of the Venus community. According to Valentin Kockel, these sculptures served not as tombstones but rather as distinctive markers indicating places for cult libations³⁵.

The stelae found in tombs belonged to both ordinary and prosperous families, suggesting they cannot be solely associated with the social status of the deceased. Joint discoveries of these stelae alongside sculptural tombstones in the form of busts bearing similar names indicate the independent development of these types of funerary sculptures. Most researchers concur that this style of tombstone originated from Punic burial rites. The epicenter of this tradition appears to be Phoenicia and the coast of Palestine³⁶.

Another region where anthropomorphic sculptures have been prevalent is Anatolia. Archaeological evidence suggests that the tradition of anthropomorphic stelae and reliefs has existed in Anatolia for many centuries. In some regions of Northern Anatolia, the tradition of creating tombstones in the form of anthropomorphic stelae has persisted to the present day. Idol-like anthropomorphic stelae and reliefs have been found in Phrygia since the Prehistoric period (Fig. 3, 1-2)³⁷.

According to Susanne Berndt-Ersöz, the majority of the stelae were discovered while being repurposed in secondary use. Only a few sculptures were found *in situ* with reference to their original archaeological contexts. In several cases, stelae and reliefs were mounted on walls, likely serving an apotropaic function³⁸. Alongside anthropomorphic reliefs, cone-shaped altars (*bosses*), pools, and bowls were carved into the rock. Several anthropomorphic stelae were discovered in or near niches. All of this suggests a strong connection of the monuments with cult activities such as sacrifices and libations³⁹. They are categorized into similar groups and types based on shape, similar to funerary monuments from the Northern Black Sea region, including small-sized stelae and reliefs in the form of anthropomorphic figures.

Anthropomorphic reliefs are further categorized into single, group, and those associated with stepped structures⁴⁰. Step monuments, including those featuring anthropomorphic reliefs, are most likely associated with the symbol of the throne, originating in Hittite religion and

³¹ Kurtz & Boardman, 1971: 56-57, 219-220, fig. 45.

³² Charles-Picard, 1954: Cat. 19, 103-104, 140-149, 158, 169; Gras et al., 1991: 150.

³³ Sader, 1991: 104.

³⁴ Kockel, 1983: 16.

³⁵ Mau, 1902: 418, fig. 240.

³⁶ Brusin, 1958: 39-40, taf. 26, abb. 4; Tusa, 1982: 95-108, taf. 13 c, 14 e.

³⁷ Tamsü Polat et al., 2020: 46.

³⁸ Tamsü Polat et al., 2020: 56.

³⁹ Berndt-Ersöz, 1993: 225, note 969.

⁴⁰ Berndt-Ersöz, 1993: 157-158.

associated with the cult of the goddess *Matar* (Mother Goddess). Hence, the origin of the cult of the Mother Goddess from Anatolia is undisputed⁴¹. It is from this region that it spread through the Greek centers to various parts of the ancient world. According to archaeological evidence, the anthropomorphic stela was the earliest iconographic depiction of this deity. The earliest archaeological sources related to this cult, found in the Greek centers of Western Anatolia, likely date back to the 7th to 6th centuries BC.

In the territory of Greece, the cult of the Mother Goddess (*Cybele*) underwent significant changes, yet it retained many of its attributes inherited from Asia Minor. Its strong connection with funeral practices persisted throughout the entire duration of the cult. It is worth noting that the Greeks referred to this deity not only as *Matar* or its equivalent *Cybele* but also by the names of *Rhea* and *Demeter*⁴².

Findings of such monuments in Greek necropolises in the region are exceedingly rare. One stele was discovered outside the burial complex in the necropolis of Assos (Fig. 3, 3-4). Researchers have dated it within a broad chronological framework⁴³. Another monument is presumed to originate from Cilicia⁴⁴. Several anthropomorphic stelae, lacking specific archaeological and chronological contexts, are housed in the archaeological museum of Bursa⁴⁵. At first glance, this suggests an absence of a tradition of anthropomorphic sculptures in the Greek *poleis* of the region. However, the presence of even a few findings amidst limited knowledge of both the funerary rites of the local population and the necropolises of many Greek centers in the region precludes definitive conclusions. Thus, based on the available materials to date, we can identify four geographical regions of Greek colonization, each with its indigenous traditions of using anthropomorphic steles as funerary or cult sculptures: the Northern Black Sea region, Anatolia, the Middle East, and North Africa.

Anthropomorphic monuments from Phoenicia, Palestine, and the Levant are characterized by steles

featuring reliefs or incised images depicting heads, busts, or schematic human figures representing deities. These steles were typically erected outside settlements at sacrificial sites. Similar types of monuments found in North Africa and Sicily are associated with Phoenician colonization. Monuments originating from the necropolises of Southern Italy, characterized by herms with rounded heads in the upper part, likely have their origins in Punic religion, which underwent transformation by the indigenous population. This assumption is supported not only by their form but also by their function as markers for places of sacrifice.

On the other hand, anthropomorphic monuments from the Phrygian region are typified by sculptural steles and relief images in the form of busts and herms, often associated with the Phrygian cult of the goddess *Matar*. Archaeological evidence indicates their association with a funerary cult, as they were utilized as markers for burial sites, sacrificial or libational areas, and for apotropaic purposes. In a Hellenized form, the cult of *Matar* became widespread in the Greek centers of the region and eventually spread to other parts of the ancient world. However, the anthropomorphic sculptures of this region, based on their distinct form and semantics, represent a type of monument that developed independently from those of other regions in the ancient world.

The origin of anthropomorphic tombstones in the Greek necropolises of the northern Black Sea region presents a challenging puzzle to unravel. As previously demonstrated, it is improbable that the tradition of anthropomorphic sculptures was directly adopted by Greek colonists from local barbarian tribes, as such elements of burial practices are not typically associated with the religious cults of these tribes in the northern Black Sea region.

Instead, the origin of this tradition among the colonists may stem from the adaptation and transformation of anthropomorphic monuments. In this scenario, it is tempting to interpret the combination of anthropomorphic stelae with Hellenic-type grave stelae

⁴¹ Naumann, 1983: 92–100; Berndt-Ersöz, 1993: 243–245; Roller, 1999: 66; Tamsü Polat et al., 2020: 45–46.

⁴² Roller, 1991: 128–144; Roller, 1999: 119–123, 192; Berndt-Ersöz, 1993: 249–250.

⁴³ Stupperich & Serdaroğlu, 1996: 29–30, taf. 12, 5–6; Utili, 1999: 116, abb. VIII.

⁴⁴ Çalık, 1999: Taf. 19. 2.

⁴⁵ I would like to express my sincerely gratitude to Richard Pozamentir, who kindly shared this information with me.

within a single structure as a method of integrating separate traditions of indigenous and colonial society. This phenomenon has been similarly explained in relation to the anthropomorphic stelae found at Pompeii and Cyrene. The colonists likely naturalized these statues and introduced new elements such as language and pictorial decoration into their forms.

This explanation appears quite plausible for the necropolises of Greek colonies in the region, such as Olbia or the Cimmerian Bosphorus. However, another possible means of the infiltration of this tradition into the funerary rites of the colony cannot be discounted for Tauric Chersonesos. The presence of anthropomorphic monuments located in niches on the frontal surface of funerary stelae in the necropolis of the polis suggests common cultural origins, which would only be possible if the tradition of anthropomorphic monuments was initially present among the colonists. According to historical tradition, the metropolis of Pontic Heraclea was Megara, with people from Boeotia participating in its foundation. Colonists typically retained the main cults of the metropolis and reproduced their usual way of life, social structure, and system of relationships with the local population in the new settlement. However, it is evident that anthropomorphic tombstones like those found in Chersonesos were not present in Megara, Delos, or Delion in Boeotia. The necropolis of Heraclea has never been thoroughly explored. The Mariandyni, the native population of the Heraclea region in Northern Anatolia, were likely dependent, possibly in a form of collective slavery⁴⁶.

Unfortunately, literary sources do not provide any information about the involvement of the local non-Greek population in the colonization activities of Heraclea or the foundation of Chersonesos. While we cannot completely rule out the presence of non-Greeks among the colonists, it is unlikely that their numbers were significant. Revision of the onomastic material also did not yield reliable evidence of a substantial presence of non-Hellenized inhabitants in Chersonesos⁴⁷.

The distinct form and decoration of anthropomorphic sculptures from the autochthonous

population of the Chersonesos district lack elements similar to the anthropomorphic tombstones found in the necropolis of the city. This suggests that the tradition originated from the urban community of the polis. Indeed, only Hellenized individuals of non-Greek origin who arrived with the Greeks among the colonists retained their tradition of funeral rites associated with anthropomorphic monuments. The majority of colonies in the Northern Black Sea area were situated in Anatolia, where the cult associated with anthropomorphic monuments was widespread. These connections appear to be more than coincidental. Therefore, the Anatolian origin of the tradition of anthropomorphic sculptures in the Tauric Chersonesos remains highly plausible.

Thus, based on the materials considered, we can confidently identify at least four regions of Greek colonization as the origin of the tradition of anthropomorphic tombstones. Differences in the form and semantics of monuments within these regions indicate the interconnected development of this type of sculpture. Additionally, in each of the identified regions, anthropomorphic stelae and reliefs exemplify intercultural interactions and communication. The local characteristics of these monuments highlight their originality, allowing us to tentatively trace the extent and nature of cultural transformations in various parts of the ancient world during the 7th to 2nd centuries BC.

Etik Komite Onayı: Bu çalışma için etik komite onayı gerekmemektedir.

Hakem Değerlendirmesi: Dış bağımsız.

Çıkar Çatışması: Yazar, çıkar çatışması olmadığını beyan etmiştir.

Finansal Destek: Yazar, bu çalışma için finansal destek almadığını beyan etmiştir.

Ethics Committee Approval: Ethics committee approval is not required for this study.

Peer-review: Externally peer-reviewed.

Conflict of Interest: The author have no conflicts of interest to declare.

Financial Disclosure: The author declared that this study has received no financial support.

Bibliography

Alekseeva, E. M. (2018). Antropomorfnje 'nadgrobiya' nekropolya Gorgippii. *Dremnosti Bospora*, 22, 9-23.

⁴⁶ Stobel, 2006: http://dx.doi.org/10.1163/1574-9347_bnp_e508170 (accessed 27 November 2023); Robu, 2018: 278-286.

⁴⁷ Stolba, 1996: 439-466; Tokhtas'ev, 2007: 110-124.

- Belov, G. D. (1950). Nekropol' Chersonesa klassicheskoi épohi. *Sovetskaya Arheologiya*, 13, 272-284.
- Berndt-Ersöz, S. (2003). *Phrygian rock-cut shrines and other Religious Monuments. A study of structure, function and practice*. Stockholm: Stockholm University.
- Brusin, G. (1958). Di un tipo stele sepolcrale caratteristico di Verona. *Bonner Jahrbücher*, 158, 36-44.
- Blavatskiï, V. D. (1964). *Pantikapeï: Ocherki istorii stolitsy Bospora*. Moskva: Nauka.
- Buiskikh, A. V. & Zubar V.M. (2006). Do tipologii ta interpretacii antropomorfnyh nadgrobkiv Hersonesa Tavriis'kogo. *Arheologiya*, 2, 12-23.
- Buiskikh, A. V. (2008). *Prostranstvennoe razvitie Hersonesa Tavricheskogo v antichnuyu épohu (Materialy po arheologii, istorii i étnografii Tavriki Supplementary 5)*. Simferopol': Krymskiï universitet imeni V.I. Vernadskogo.
- Charles-Picard, G. (1954). *Catalogue du Musée Alaoui: nouvelle série*. Tunis: Imp. La Rapide.
- Çalik, A. (1999). *Local Funerary Busts from Cilicia (Asia Minor Studien 34)*. Bonn: Bonn: R. Habelt.
- Elagina, N. G. (1959). Skifskie antropomorfnye stelë Nikolaevskogo muzeya. *Sovetskaya Arheologiya*, 2, 187-196.
- Gras, M., Rouillard, P. & Teixidor, J. (1991). The Phoenicians and Death. *Berytus*, 39, 127-76.
- Hind, J. (1998). Megarian colonisation in the western half of the Black Sea. In. G.R. Tsetskhladze (Ed.), *The Greek Colonisation of the Black Sea Area (Historia Einzelschriften 121)*, 131-52. Stuttgart: Franz Steiner.
- Ivanova, A. P. (1941). Hersonesskie skul'pturnye nadgrobiya s portretnymi izobrazheniyami. *Sovetskaya Arheologiya*, 7, 125-142.
- Ivanova, A. P. (1950). Bosporskie antropomorfne nadgrobiya. *Sovetskaya Arheologiya*, 13, 239-254.
- Ivanova, A. P. (1961). *Skul'ptura i zhivopis' Bospora*. Kiev: Izdatel'stvo Akademii Nauk Ukrainskoi SSR.
- Jehasse, J., Jehasse, L., & Heurgon, J. (1973). *La nécropole préromaine d'Aléria : (1960 - 1968) ; avec une étude des graffites par Jacques Heurgon de l'Institut*. Paris: Éditions du CNRS.
- Kockel, V. (1983). *Die Grabbauten vor dem Herkulaner Tor in Pompeji*. Mainz: P. v. Zabern.
- Kolesnikova, L. G. (1973). Komu prinadlezhali antropomorfnye nadgrobiya Chersonesa? *Sovetskaya Arheologiya*, 3, 37-48.
- Kolesnikova, L. G. (1976). Antropomorfnye nadgrob'ya. In: S.N. Bibikov (Ed.), *Antichnaya skul'ptura Chersonesa*, 79-95. Kiev: Mistétstvo.
- Kolesnikova, L. G. (1977). Znachenie i mesto antropomorfnyh nadgrobiï v nekropole Chersonesa. *Sovetskaya Arheologiya*, 2, 87-99.
- Korkut, T. (1999–2000). Überlegungen zum Aufkommen der Halbfiguren auf kleinasiatischen Grabstelen vom Hellenismus bis zu dem römischen Kaiser. *Adalya*, 4, 181-194.
- Kurtz, D. C. & Boardman, J. (1971). *Greek burial customs*. London: Thames and Hudson.
- Mau, A. (1902). *Pompeii: its life and art*. New York, London: The MacMillan Company.
- Moleva, N. V. (1977). Gruppy antropomorfnyh nadgrobiï iz nekropolya Mirmekiya. *Antichnyï mir i Arheologiya*, 3 (3), 106-115.
- Moleva, N.V. (1983). Novye antropologicheskie nadgrobiya v kollekcii Kerchenskogo muzeya. *Antichnyï mir i Arheologiya*, 5 (5), 115-122.
- Moleva, N. V. (1991). O proiskhozhdenii bosporskikh antropomorfnykh izvayaniï. *Sovetskaya Arheologiya*, 2, 71-75.
- Moleva, N. V. (2002). *Ocherki sakral'noi zhizni Bospora. Nizhniï Novgorod: Izdatel'stvo Nizhegorodskogo natsional'nogo universiteta imeni N.I. Lobachevskogo*.
- Moleva, N. V. (2002a). Drevnosti époh kamnya i bronzÿ na antichnykh pamyatnikakh Bospora. *Antichnyï mir i Arheologiya* 11 (11), pp. 200-205.
- Naumann, F. (1983). *Die Ikonographie der Kybele in der phrygischen und der griechischen Kunst (Istanbuler Mitteilungen. Beiheft 28)*. Tübingen: E. Wasmuth.
- Pyatysheva, N.V. (1946). Antichnoe vliyanie na kul'tovuyu skul'pturu Prichernomor'ya. *Vestnik Drevnej Istorii*, 3, 175-182.
- Pensabene, P. (1975). *Cippi funerari di Taranto*

- (Mitteilungen des Deutschen Archäologischen Instituts, Römische Abteilung 82). Mainz: Philipp von Zabern.
- Petzl G. (1982). *Die Inschriften von Smyrna, I. Grabschriften, postume, Ehrungen, Grabepigramme (Inschriften griechischer Städte aus Kleinasien 23)*. Bonn: Habelt.
- Posamentir, R. (2007). Phenomena of Colonisation and Acculturation in the early Necropolis of Chersonesos. In: G. Erkut, S. Mitchell (Eds.), *Past, Present and Future: Proceedings of the International, Interdisciplinary Conference, Istanbul, 14-16 October 2004 (British Institute at Ankara Monograph Volume 42)*, 45-55. Ankara: British Institute at Ankara.
- Pfuhl, E. (1905). Das Beiwerk auf den ostgriechischen Grabreliefs I. Die Denkmäler. *Jahrbuch des Deutschen Archäologischen Instituts*, 20, 47-96.
- Robinson, H. S. (1969). A Sanctuary and Cemetery in Western Corinth. *Hesperia*, 38, 1-35.
- Robu, A. (2018). What's in a Name? Megarian apoikiai in the Black Sea: Common nomima and Local Traditions. In: H. Beck, P.J. Smith (Eds.), *Megarian Moments. The Local World of an Ancient Greek City-State* (Teiresias Supplements Online 1), 278-286.
- Rogov, E. Y. (2002). Chersones i varvarÿ Yugo-Zapadnogo Krÿma. *Antichnyï mir i Arheologiya*, 11 (11), 140-153.
- Roller L. E. (1991). The Great Mother at Gordion: the Hellenization of an Anatolian Cult. *The Journal of Hellenistic Studies*, Vol. 111, 128-143.
- Roller, L. E. (1999). *In search of God the Mother. The cult of Anatolian Cybele*. Berkeley: University of California Press.
- Rowe, A. & Healy, J. F. (1959). *Cyrenaican Expeditions of the University of Manchester, 1955, 1956, 1957: comprising an account of the excavated areas of the cemeteries at Cyrene and of objects found in 1952*. Manchester: Manchester University Press.
- Sader, H. (1991). Phoenician stelae from Tyre. *Berytus*, 39, 101-126.
- Shcheglov, O. M. (1968). Hersones'ki antropomorfni stelÿ z vriznyimi zobrazhennyamÿ. *Arheologiy*, 21, 218-221.
- Shelov, D. B. (1970). *Tanais i Nizhnii Don v III-I vv. do n.é.* Moskva: Nauka.
- Shul'ts, P. N. (1967). Skifskie izvayaniya Prichernomor'ya. In: T.V. Blavatskaya (Ed.), *Antichnoe obshchestvo. Trudÿ konferentsii po izucheniyu antichnosti*, 225-231. M: Nauka.
- Shul'ts, P. N. (1968). Skifskoe izvayanie, naïdennoe u gorodishcha "Chajka". In: V.F. Gaïdukevich (Ed.), *Antichnaya istoriya i kul'tura Sredizemnomor'ya i Prichernomor'ya*. Leningrad: "Nauka", 324-332. Leningradskoe otdelenie.
- Sokol'skiï, N. I. (1967). Sidskaya kul'tura. In: T.V. Blavatskaya (Ed.), *Antichnoe obshchestvo. Trudÿ konferentsii po izucheniyu antichnosti*, 193-203. M: Nauka.
- Spitsÿn, A. A. (1928). Kamennÿe babÿ - stelÿ. *Trudÿ Rossijskoï associacii nauchno-issledovatel'skih institutov obshchestvennyh nauk*, 4, 481-489.
- Stolba, V. F. (1990). Chersones i skifÿ v V-II vv. do n.é. *Avtoreferat dissertatsii na soiskanie uchenoi stepeni doktora istoricheskikh nauk, 07.00.06*. Leningrad: Lenigradskoe otdelenie Instituta arheologii Akademii nauk SSSR.
- Stolba, V. F. (1996). Barbaren in der Prosopographie von Chersonesos (4.-2. Jh. v.Chr.) In: B. Funck, ed., *Hellenismus. Beiträge zur Erforschung von Akkulturation und politischer Ordnung in den Staaten des hellenistischen Zeitalters (Akten des Internationalen Hellenismus-Kolloquium, 9-14 März 1994 in Berlin)*. Tübingen: J.C.B. MOHR (Paul Siebeck), pp. 439-466.
- Stoyanov, R. V. (2010). Antropomorfnye nadgrobiya v pogrebal'noj praktike grekov i varva-rov v VII-II vv. do n.é. *Rossijskaya Arheologiya*, 46, 36-45.
- Strobel, K. (2006). Heraclea Pontica. In: H. Cancik, M. Landfester, H. Schneider (Eds.), *Brill's New Pauly: Encyclopaedia of the Ancient World*, http://dx.doi.org/10.1163/1574-9347_bnp_e508170 (accessed 27 November 2023).
- Stupperich, R. & Serdarođlu, Ü. (1996). *Ausgrabungen in Assos (Asia Minor Studien 21)*. Bonn: R. Habelt.
- Tamsü Polat, R., Polat, Y., & Lubotsky, A. (2020). An Idol-shaped Stele with an Old Phrygian Inscription in the Territory of Nakoleia. *Gephyra*, 19, 45-67.

<https://doi.org/10.37095/gephyra.700983>

Tokhtas'ev, S.R. (2007). K onomastikonu i datirovke chersonesskikh ostrakonov. *Vestnik Drevneĭ Istorii*, 2, 110-124.

Toncheva, G. (1972). Dva nadgrobnnykh monumental'nykh pamyatnika frakiiskim vozhdyam. *Trakiya*, 1, 101-119.

Toshchev, G. N. (2007). *Krĭm v ėpohu bronzĭ*. Zaporozh'e: Zaporozhskii nacional'nyi universitet.

Tsetskhladze, G. R. & Kondrashev, A.V. (2001). Notes on

the Rescue Excavation of the Tuzla Necropolis (1995-1997). *North Pontic Archaeology*, 6, 345–363.

Tusa, V. (1981). La presenza fenicio-punica in Sicilia. In: H.G. Niemeyer (ed.), *Phönizier im Westen. Die Beiträge des Internationalen Symposiums über "Die phönizische Expansion im westlichen Mittelmeerraum" in Köln vom 24. bis 27. April 1979 (Madriider Beiträge 8)*, 95-108. Mainz: Zabern.

Utili, F. (1999). *Die archaische Nekropole von Assos (Asia Minor Studien 31)*. Bonn: R. Habelt.

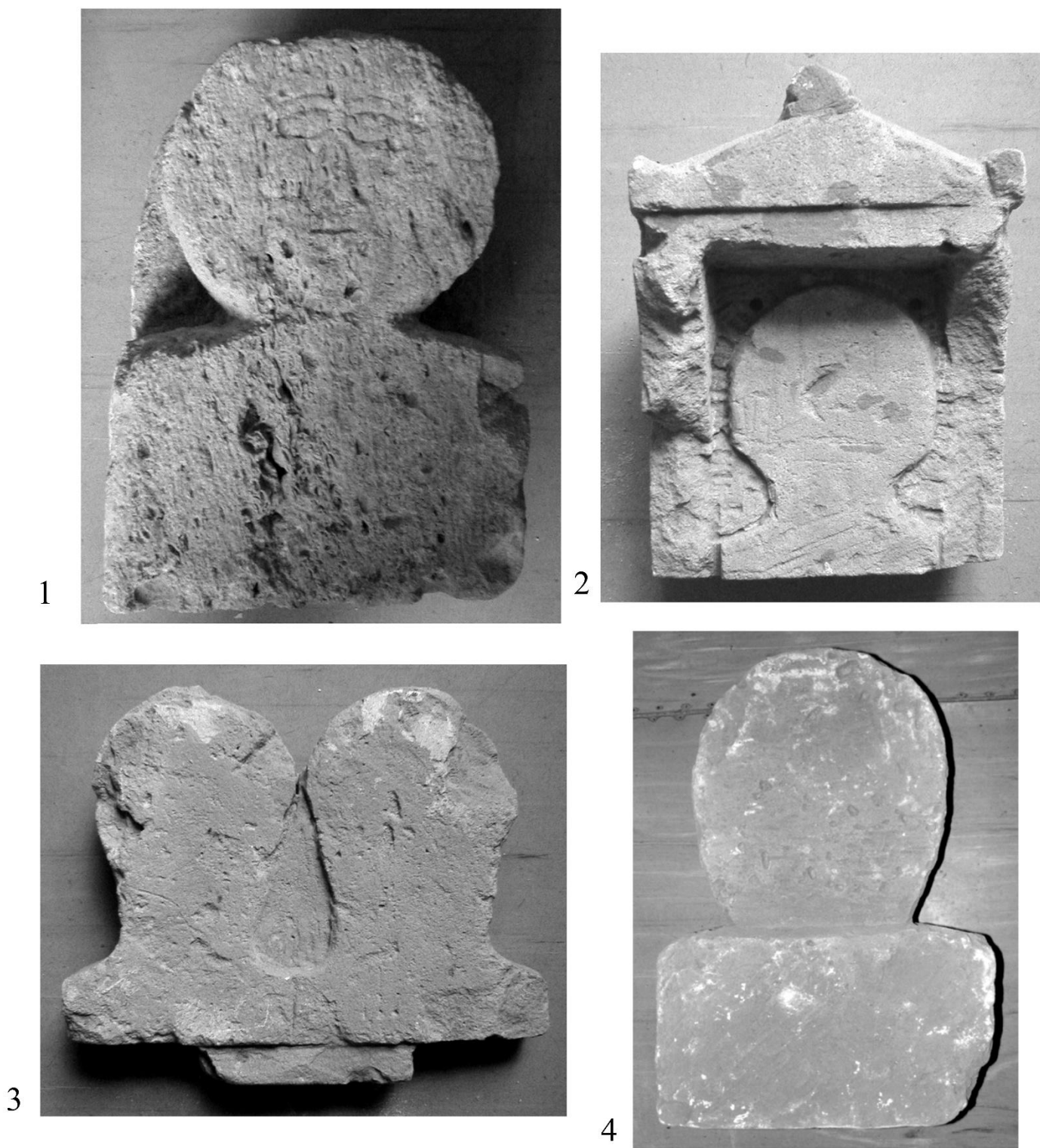


Figure 1. 1-4: Anthropomorphic tombstones from the necropolis of Tauric Chersonesos (Museum Chersonesos, photos by the author).

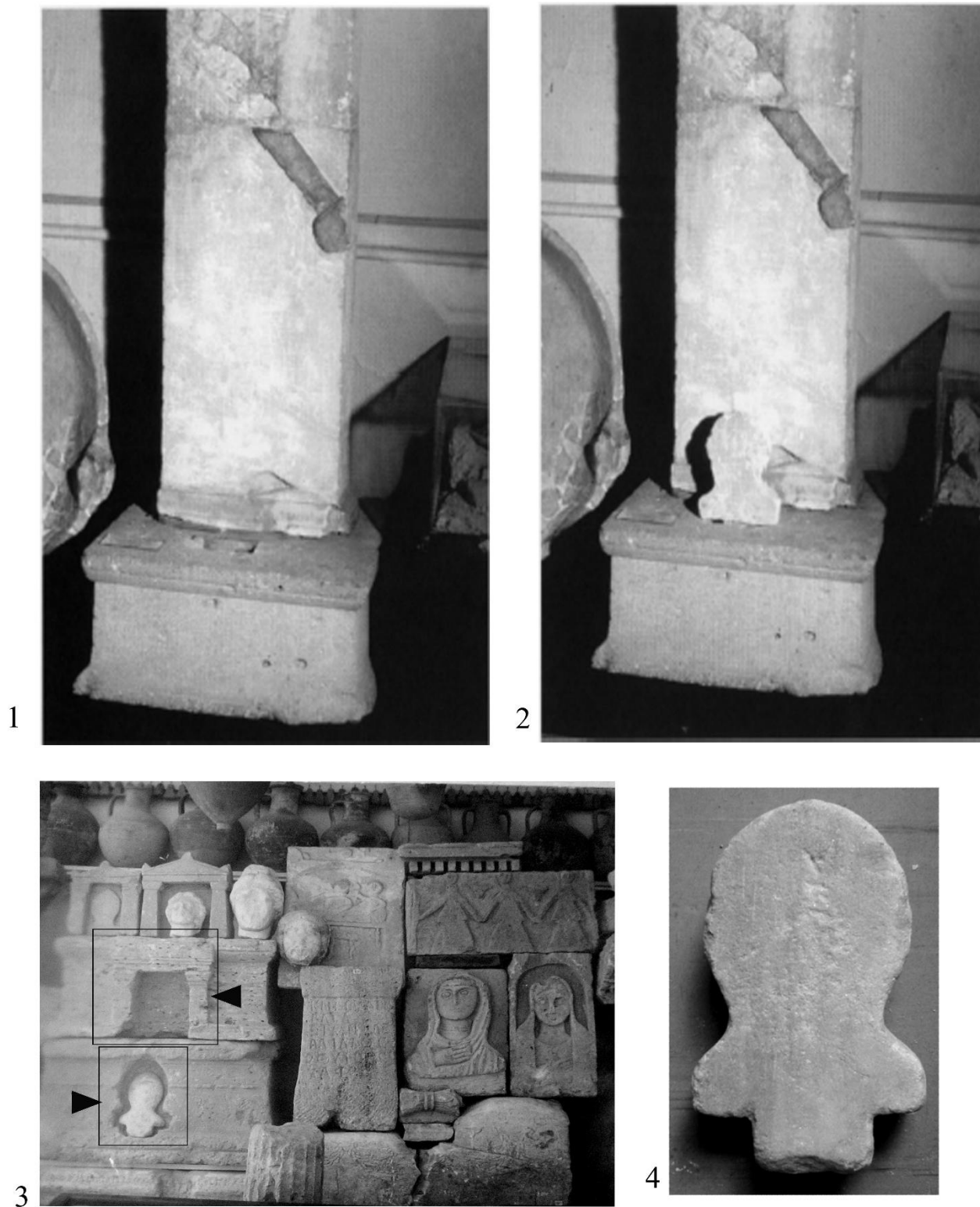


Figure 2: 1-2: The combination of an anthropomorphic tombstone and a rectangular stele on one pedestal (Museum Chersonesos, Inv. No. 36847/477-102), after Posamentir, 2007, Figs. 9-10; 3: Pedestals for a rectangular stele with a niche and aediculae on the front side (Photo-archive of the Institute for the History of Material Culture, Russian Academy of Sciences, Negative O. 274.7); 4: An anthropomorphic stele (Museum Chersonesos, photo by the author).

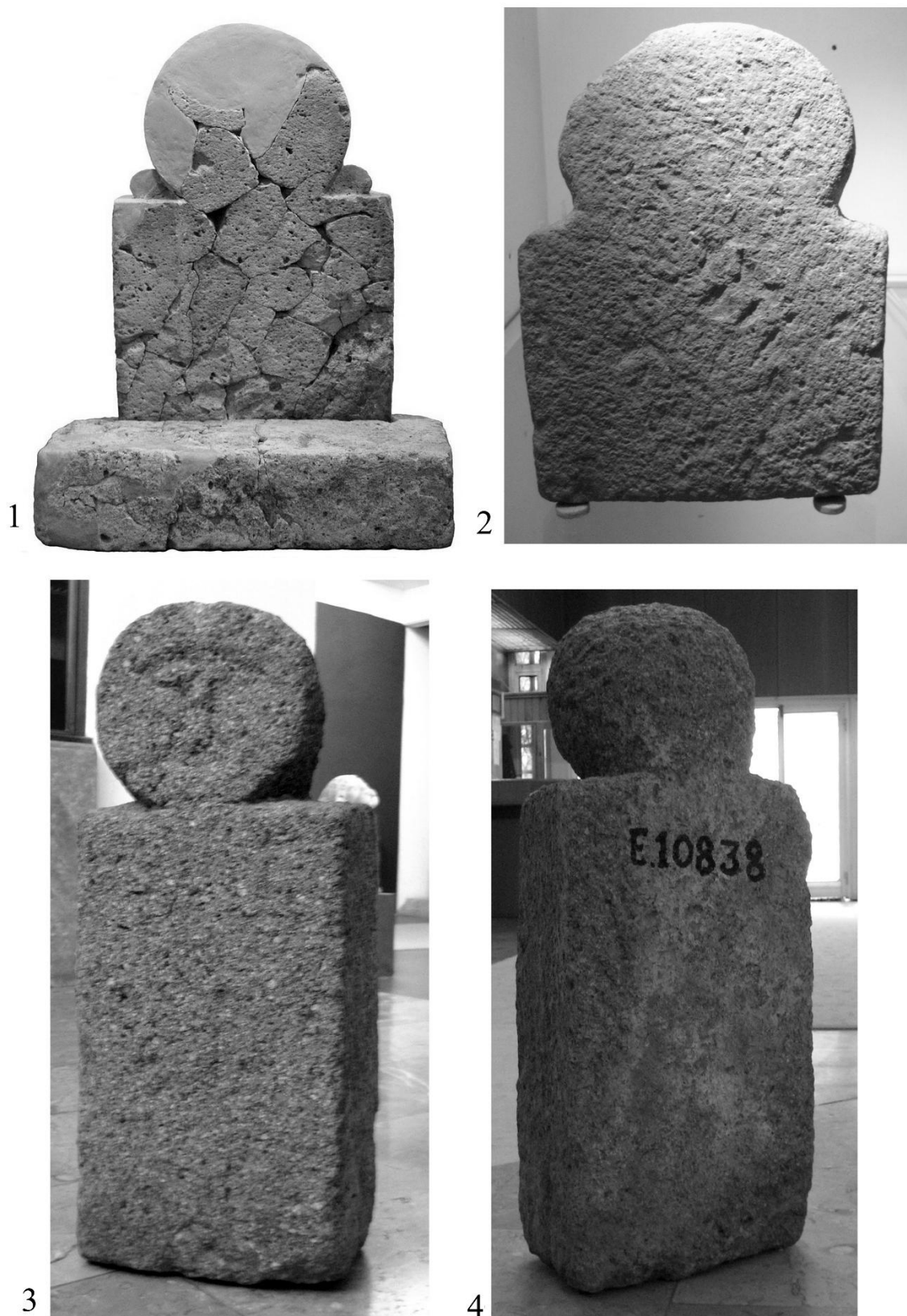


Figure 3: 1: A Phrygian idol found in the inner courtyard of the Cappadocia Gate at Kerkenes, photo by B.C. Coockson (Kerkenes Project, 2010), after Bora Bilgin, www.phrygianmonuments.com; 2: Anthropomorphic steles from Gordion, (Gordion Museum, photo by the author); 3-4: Anthropomorphic stela from the necropolis of Assos, (Troy Museum, photo by the author).



Antik Dönem Mezar Stellerinde Kuş Figürü Betimlemeleri ve Düşündürdükleri

Depiction of Bird Figures on Ancient Grave Stelae and Their Thoughts

öz

Mezar stelleri, geçmişi günümüze aktaran bir ayna görevi üstlenmektedir. Antik Dönemin ölü kültürünü, sosyal durumunu, ekonomisini ve dini inanışları gibi birçok konuya açıklık getiren mezar stelleri bunu üzerinde yer alan tasvirlerle borçludur. Nitekim bu çalışmaya konu olmuş ve üzerlerinde tespit edilen güvercin, kartal, keklik, bıldırcın, papağan (?), leylek, kaz, sülün, ördek ve horozun her birinin ayrı bir tasviri bulunmaktadır. Dolayısıyla tarihleri Klasik Dönemden Roma İmparatorluk Dönemine kadar uzanan mezar stelleri üzerindeki kuş figürlerinin her biri için genel tanımlamalar yapılmış, ikonografik olarak detaylı değerlendirilmiş ardından mezar stelleri üzerinde hangi tipolojide olduğuna dair bilgilere yer verilmiştir. Böylelikle steller üzerinde yer alan kuş tasvirlerinden yola çıkılarak hem mezar sahibinin hem de bağlı olduğu toplumun kültürü, inancı ve mesleği hakkında bilgiler edinilmiştir.

Anahtar Kelimeler: İkonografi, kuş figürleri, mezar steli, Roma.

ABSTRACT

Grave steles act as a mirror that conveys the past to the present. The grave steles, which clarify many issues such as the cult of the dead, social status, economy and religious beliefs of the Ancient Period, are indebted to the depictions on them. As a matter of fact, each of the pigeon, eagle, partridge, quail, parrot (?), stork, goose, pheasant, duck and rooster, which were the subject of this study and identified on them, has a separate depiction. Therefore, general descriptions were made for each of the bird figures on the grave stelae dating from the Classical Period to the Roman Imperial Period, iconographically evaluated in detail, and then information on the typology of the grave stelae was given. Thus, based on the depictions of birds on the stelae, information was obtained about the culture, beliefs and occupation of both the grave owner and the society to which he belonged.

Keywords: Iconography, bird figures, grave stele, Roman.

Nizam ABAY¹



Abdulkadir YÜKSEKDAĞ²



¹ Selçuk Üniversitesi, Edebiyat Fakültesi, Arkeoloji Bölümü, Konya, Türkiye.

² Selçuk Üniversitesi, Sosyal Bilimler Enstitüsü, Arkeoloji Anabilim Dalı, Konya, Türkiye.

¹ Selçuk University, Faculty of Letters, Department of Archaeology, Konya, Türkiye.

² Selçuk University, Institute of Social Sciences, Department of Archaeology, Konya, Türkiye.



Geliş Tarihi/Received 18.08.2024
Kabul Tarihi/Accepted 31.03.2025
Yayın Tarihi/Publication 31.03.2025
Date

Sorumlu Yazar/Corresponding author:

Nizam ABAY

E-mail: nizamabay21@gmail.com

Atrif: Abay, N. & Yüksekdağ, A. (2025). Antik Dönem Mezar Stellerinde Kuş Figürü Betimlemeleri ve Düşündürdükleri. *Anatolian Archaeology*, 5, 14-34.

Cite this article: Abay, N. & Yüksekdağ, A. (2025). Depiction of Bird Figures on Ancient Grave Stelae and Their Thoughts. *Anatolian Archaeology*, 5, 14-34.



Content of this journal is licensed under a Creative Commons Attribution-NonCommercial 4.0 International License.

Giriş*

Antik Dönem mezar stelleri üzerinde yaygın olarak kuş figürleri izlenmektedir. Bu kuşlar ikonografik olarak değerlendirildiğinde kendi özelinde birçok anlam barındırabilmektedir. Farklı kompozisyonlarda karşımıza çıkan kuş figürleri, doğrudan ölü kültüyle ilişkilendirilirken aynı zamanda mezar sahibinin günlük hayatta evcil hayvanı olarak da anılmaktadır. Nitekim Antik Yunan ve Roma'da kuşların evcil olarak beslendiği¹ ve uygun birer arkadaş olarak görüldüğü² bilinmektedir. Antik dönem mezar stellerinde görülen kuş figürleri ayrıca mezar sahibinin yaşamını da temsil etmektedir³. Bu bağlamda mezar sahiplerinin ruhlarını temsil eden *kithonik* kuşların betimlemeleri, Mısır Dönemi'ne kadar uzanmaktadır. Mısır'da insanların elinde betimlenen kuşlar, ölümlerin ruhlarını sembolize etmektedir⁴. Nitekim genel olarak Mezopotamya bölgesinde de aynı durum izlenebilmektedir⁵. Özetle, bölgede başta akbaba olmak üzere yırtıcı kuşlar, savaşlarda ölen insanların etlerini yiyerek gökyüzüne taşımışlardır⁶. Bu durum birçok antik toplumda da işlenerek, ölen kişinin ruhunun gökyüzüne kuşlar tarafından taşındığı inancının yanı sıra⁷ ölü olan kişinin ruhu son nefesle beraber ağızdan çıkarak bir kuş ile somutlaştırılmaktadır⁸. Kuşlar, ölümlerin ruhlarının taşınması veya temsil etmesinin yanı sıra kehanet, bilgelik, doğurganlık ve uzun bir ömrü de simgelemektedir⁹. Öte yandan Attika mezar stellerinde kuş tasvirleri, bakirelik sembolü olarak kız çocuklarının hayvanı olarak da işlenmektedir¹⁰.

Çalışmaya konu olmuş mezar stelleri her ne kadar daha önce birçok kaynaktan tipolojik olarak değerlendirilmişse de üzerlerinde yer alan bazı betimlemeler pek dikkat çekmemiştir. Daha çok stellerin tipolojisi, tarihlendirilmesi ve üzerlerinde yer alan eşya ile insan figürleri gibi konular üzerinde durulmuştur. Dolayısıyla hayvan figürleri kategorisi içinde yer alan bazı kuş figürleri ikonografik olarak değerlendirmede genellikle ikinci planda kalmıştır. Bu yüzden bu çalışma, yoğun bir araştırmanın sonuç ve

tespitinden yola çıkılarak hayvanlardan sadece kuş figürleri üzerine odaklanmaktadır. Çalışmamıza kaynaklık eden kuş figürleri ise sırasıyla horoz, güvercin, keklik, ördek, kaz, kartal, bıldırcın, sülün, papağan (?) ve leylektir. Bu kuş figürleri mezar stelleri temel alındığında güvercin, kartal, horoz, ördek, kaz yaygın olmakla birlikte; keklik, bıldırcın, papağan ve sülünün seyrek olduğu görülmektedir. Her bir figürün ayrı bir ikonografik durumu mevcuttur. Dolayısıyla çalışmada, mezar steli üzerinde yer alan kuşlar önce tespit edilmiş sonrasında genel tanımlamalarının ardından ikonografik olarak değerlendirilmiştir. Böylelikle literatürde mezar steli özelinde neredeyse hepsinin bir arada olduğu bir çalışma oluşturulurken ayrıca ikonografik olarak da detaylı bir çalışma ortaya çıkarılmıştır.

Horoz Betimleri

Çalışmaya konu olan mezar steli MÖ 5. yüzyıla tarihlendirilmektedir (**Fig. 1**)¹¹. Stel bir kadına aittir. Mezar sahibi *diphros* üzerinde oturmaktadır ve karşısında iki hizmetçi yer almaktadır. Bu hizmetçilerin elinde de kadınlara ait eşyalar bulunmaktadır. Horoz figürü ise *diphrosun* hemen altında başı geriye dönük profilden verilmiştir. Aynı tarihe tarihlendirilen başka mezar stellerinde de benzer kompozisyonlar görmek mümkündür¹². İkonografik ve tipolojik olarak yoğun görülen horozlar, mezar stellerinde de sıklıkla betimlenmektedir. Bazı örneklerde kadınlarla ilişkili bazen de erkekleri sembolize etmektedir. Ayrıca bir dövüş horozu olarak da stellerde görmek mümkündür. Ancak bu kompozisyonlar, sembolik olarak yer altı dünyasını temsil etmektedir. Erkekler için mezar stelleri ele alındığında ise çeşitlilik daha fazladır. Örneğin bir mezar steli örneğinde bir erkek figürün sol elinde aryballos sarkarken sağ elinde ise horoz tasviri izlenmektedir¹³. Başka bir örnekte ise mezar sahibi bir erkek çocuktur. Genel kompozisyonda çocuk

* Bu çalışma, Selçuk Üniversitesi Sosyal Bilimler Enstitüsü Arkeoloji Anabilim Dalı'nda, Dr. Öğr. Üyesi Nizam ABAY danışmanlığında tamamlanmış "Antik Dönem Mezar Stelleri Üzerindeki Eşya ve Hayvan Betimlemeleri" başlıklı yüksek lisans tezinden üretilmiştir

¹ Lazenby, 1949: 299; Davis 2012, 132.

² Neils, 2003: 181.

³ Grossman, 2001: 12, No. 3; Eliüşük & Çelikbaş, 2018: 43.

⁴ Wujewski, 1991: 44.

⁵ Wujewski'ye göre Mezopotamya inançlarında, yırtıcı kuşlar savaşta ölen veya öldürülen kişilerin bedenlerini parçalayıp yiyip

ölülerin ruhlarını havaya kaldırmaktadır (Detaylı bilgi için bkz. Wujewski, 1991: 44).

⁶ Wujewski, 1991: 45.

⁷ Özer, 2016: 9; Bonnefoy, 2000: 216.

⁸ Teraman Çınar, 2010: 88.

⁹ Moreman, 2014: 1, 19.

¹⁰ Margariti, 2018B: 114.

¹¹ Akurgal, 1955: Abb. 237.

¹² Bkz: Phuf & Möbius, 1977; Taf. 6, No. 24; Cohen, 2007; Fig. 5.

¹³ Phuf & Möbius 1977; Taf. 7, No. 26.

oyuncakları ve *herme*¹⁴ görülmektedir. Horoz stelin ortasında bulunmakta ve oturmuş olan çocuk figürü, elindeki meyveyi horozdan saklamaya çalışmaktadır¹⁵. Bu gibi kompozisyonlar da doğrudan ölümler diyarını sembolize etmesinin yanı sıra *aryballos* ile *herm* gibi eşyaların yer alması sporla da ilişkilendirilmesine vesile olabilmektedir. İnsanları doğrudan gösteren bu tasvirlerinin yanı sıra horozların ana sahnede bazen tek bazen de kendisinden daha küçük boyutlu olan insan figürleriyle olduğu steller dikkat çekmektedir. Bu bağlamda Roma İmparatorluk Dönemine tarihlenen bir mezar steli örneğinde, bir dövüş horozu sola doğru yürür pozisyonunda tasvir edilmiştir. Hemen arkasında omzunda bir palmye dalı taşıyan insan figürü ve bu figürün arkasında köpek bulunmaktadır. Horozun önünde ise bir sunak yer almaktadır¹⁶. Bir başka mezar steli? örneğinde ise horoz neredeyse tüm ana gövdeyi kaplamakta ve sağında bir palmye dalı yükselmektedir¹⁷. Horoz burada üstünlük sağlamış bir pozisyonda işlenmiştir.

MÖ 6. bin yılda İndus Vadisi'nden Mezopotamya Bölgesinde evcil tavuk ile horozlar bulunmaktadır. Ancak ilk olarak sanatta yer alması MÖ 14. yüzyılda olmuştur. Asurluların ilk olarak tasvir ettiği horoz betimi, aynı zamanda Anadolu'ya da yine Asurlu çömlekçiler sayesinde taşınmıştır. Antik Dönem sanatında sıklıkla betimlenen horoz, MÖ 6. yüzyıla kadar Yunanistan'da pek bilinmemektedir¹⁸. Her ne kadar Homeros, horoz anlamına gelen *Alektor* ismini kullanmış olsa da esasında hayvanı bilmemektedir. Pers savaşları döneminde, şairler sıklıkla horozdan bahsederek horozların yürüyüşü, ötüşü, mahmuzu, ibiği ve cesareti benzetmelerde kullanmışlardır. Perikles döneminde yayılan

bu hayvan Themistokles Dönemi'nde bir spor hayvanı olarak görülmüş ve horoz dövüşleriyle beraber daha çok tutulmuştur¹⁹.

Horoz ve tavukların bildircin keklik veya sülün gibi pek etleri tüketilmemiştir. Bunun sebebi eski bir yasada, tavukların yumurtladığına ve insanlara faydalı bir hayvan olmasına bağlanılmaktadır. Buna benzer bir yasa Roma'da Caesar döneminde Britanyalılar arasında yaygındı²⁰. Buna karşın horozun sembol ettiği durumlar daha çok yoğundur. Zerdüştlük dininde, gündüzün habercisi olarak görülürken gece de ise kötü ruhlarının kovucusu, korkutucusu olarak değerlendirilmektedir. Benzer bir durumla Hristiyanlık inancında da karşılaşılmaktadır. Kiliselerin kulelerinde bekçi kuşu olan ve aynı zamanda kutsal sayılan horozun ötüşü, hayaletlerin kaçırdığına dair inanç bulunmaktadır²¹. Antik Yunan ve Roma mitolojisinde de birçok farklı ikonografik anlamlarının yanı sıra birçok tanrı ve tanrıçayla da özdeşleştirilmektedir. Kırmızı olan tarağı/ibiği sayesinde genellikle güneş tanrılarıyla bağdaştırılan horoz²² Yunan tanrılarından Asklepios²³, Dionysos²⁴, Apollon, Ares²⁵, Priapus ve Athena için kutsal olarak değerlendirilmektedir. Persephone ile Attis için de kutsal sayılan Horoz, Roma inancında genellikle ev tanrılarına (*Lares*) kurban edilmiştir²⁶. Yine Roma'da Minerva için de kutsal olan Horoz, ay ve güneşle de bağdaştırılmaktadır. Mitraizm'de de güneş tanrısı Mitras için de önem teşkil etmektedir²⁷. Latin tanrısı olan Vulcanus'un Girit Adası'ndaki kültüründe de horoz önemli bir yere sahiptir²⁸. Tüm bu ölümsüz tanrı ve tanrıçalardan ayrıca yarı ölümlü olan Herkül ve karısı Hebe için de önemlidir²⁹.

Kithonik olarak da değerlendirilen horozlar, Antik

¹⁴ Kökeni Hermes'e dayanan hermeler, üst kısmı yarım gövde heykeli veya büst formunda olan, alt kısmı ise prizmatik bir sütun şekline yakın yapıttır (Saltuk, 1997: 75).

¹⁵ Collignon, 1911: Fig. 172; Bazı mezar stelli örneklerinde ise mezar sahibi elindeki meyveyi horozla vermektedir (Bkz. Phufel & Möbius, 1977: Taf. 110, No. 742, Taf. 111, No. 744, Taf. 113, No. 762).

¹⁶ Phufel & Möbius, 1977: Taf. 114, No. 771.

¹⁷ Keller, 1913: Fig. 34.

¹⁸ Lewis & Llewellyn-Jones, 2018: 244- 245.

¹⁹ Friedel, 1999: 44; Evcil horoz ile tavuk beslemek, Greko-Romen dünyasında görülmektedir. İtalya'da MÖ 2. yüzyılın başlarında spor amaçlı tutulan horoz, Lucidius'un 'gururla yürüyen, ayak uçlarında yükselen "muzaffer horoz" dizelerinde de geçmektedir (Toynbee, 1973: 256- 257).

²⁰ Keller, 1913: 131.

²¹ Aburrow, 1994: 60.

²² Sax, 2013: 156.

²³ Sokrates ölmeden önce Asklepios'a bir horoz kurban edilmesini istemiştir (Friedel, 1999: 44).

²⁴ Özer, 2016: 6.

²⁵ Yunanca horoz anlamına gelen *Alektron* savaş tanrısı Ares'in yakın dostu olup mitolojide Ares ile Aphrodite arasındaki yasak aşk için bekçi görevi görmüştür. Buna göre yakınlık sırasında güneş tanrısı Helios'un doğmamasını ve Hephaistos'a bildirmesine engel olmaktadır. Ancak Ares ile Aphrodite'nin yakınlık kurduğu sırada *Alektron* uykuya dalarak yakalanmalarına sebep olur ve bunun üzerine de Ares *Alektron*'u bir horozla çevirir (Csapo, 2006: 16, 18).

²⁶ Toynbee, 1973: 257.

²⁷ Cooper, 1978: 39; Aburrow, 1994: 60- 61.

²⁸ Graves, 2010: 426.

²⁹ Antik yazarlardan Aelian, MS 2. yüzyılda iki tapınaktan bahsetmektedir. Biri Herkül'e bir diğeri ise Hebe'ye adanan bu tapınaklar iki nehirle birbirinden ayrılmıştır. Herkül'ün tapınağında Horoz, Hebe'nin tapınağında ise tavuk bulunmaktadır (Sax, 2013: 155).

Dönemde görülen horoz dövüşleri betimlemeleri ergenlikten erkekliğe geçişin sembolü olarak yorumlanmaktadır³⁰. Bu bağlamda, sosyal statünün bir simgesi olan dövüş horozu, *Erastes*'ten *Eromenos*'a³¹ geçişte yaygın bir aşk hediyesi olarak düşünülmektedir³². Özetle, 18 yaşının altında olan erkekleri (*Eromenos*'lar) eğiten, yaşama hazırlayan ve yaşça büyük olan (25-30) *Erastesler*, sevgi hediyesi olarak da horozlar *Eromenos*'lara verilmektedir³³. Bu duruma hem mitolojide hem de seramik ve plastik sanatında örnekler gösterilebilir. Plastik sanatında elinde horoz olan figürinlerin genç olması *Eromenos*la bağdaştırılmaktadır³⁴. Ayrıca Antik Dönem'de horoz tasvirlerinin mezar stelleri üzerinde görülmesinin yanı sıra mozaiklerde³⁵ seramik sanatında³⁶, *pinax*³⁷ ve lahitlerde³⁸ de resmedilmektedir. Örneğin MÖ 6. yüzyıla tarihlenen ve Grup E'ye atfedilen siyah figürlü bir amphora üzerinde horoz figürleri izlenmektedir. Burada bir grup adam iki horoz tutan genci takip ederler³⁹. Seramik sanatına yansıyan Zeus Ganymedes mitinde, Olympia'daki Erken Klasik pişmiş toprak grubundaki betimlemelerde Zeus Ganymedes'i kaçıran Ganymedes bir horoz tutmaktadır⁴⁰.

Horoz, aynı zamanda, bir askerin savaşçılığını ve cesaretini göstermektedir⁴¹. Bunun yanında erkek cinsiyetini ve erotik erkek izlenimini de sembolize etmektedir⁴². Antik Dönemde, gecedan gündüze geçişi gösteren horozlar, mezarlarda heykelcikleri ve diğer mezar anıtlarında tasvirleri yer alarak, yeni bir başlangıç düşüncesiyle ölen bireyin yeni bir hayata başlayacağı anlamına da gelmektedir. Bunların yanı sıra doğrudan yer altı dünyasını da sembolize eden horozlar *psykhopompos*⁴³ sıfatıyla ölüleri öbür dünyaya götürmekte ve burada da gözlerini yeniden açtıklarına dair

inanç da⁴⁴ bulunmaktadır. Çeşitli kurban ve kehanetlerde de horozlar geçmektedir. Bu bağlamda da Antik Dünya'nın tamamında tapınaklarda kurban edilmesinin yanı sıra adak olarak da kurban edilen horozların bağırsaklarına bakılarak geleceği görmek için ritüeller gerçekleştirilmiştir⁴⁵.

Güvercin Betimleri

Güvercin, mezar stellerinde birçok farklı kompozisyonda işlenmekte ve genellikle kız çocuklarının veya kadınların mezarlarını süslemektedir. Çalışma kapsamında ele alınan ve MÖ 450- 440 yıllarına tarihlenen⁴⁶ stelde iki güvercin bulunmaktadır ve bunlar ayakta giyimli bir kız çocuğu tarafından tutulmaktadır (**Fig. 2**)⁴⁷. MÖ 100 yılına, Hellenistik Döneme tarihlendirilen bir başka mezar steli örneğinde⁴⁸ de naiskos formulu stelin ana gövdesi üzerinde bir kız çocuğu tasvir edilmiştir. Sağ kolu hemen sağında bulunan bir sütun üzerine uzanmakta ve sütunun üzerinde duran güvercine dokunmaktadır. Her iki mezar steli örneği dışında, bağımsız bir şekilde mezar stellerinin alınlıklarında⁴⁹ kapı temalı stellerin kapı motifini oluşturan panellerde işlendiği örnekler de bulunmaktadır⁵⁰. Steller haricinde Antik Dönemin seramik sanatında da⁵¹ betimlemeleri görülmektedir.

Yunanistan'da, köpekten hemen sonra evcilleştirilmiş olan güvercinler beyaz renktedir ve Aphrodite'nin tapınaklarında beslenmiştir⁵². Aynı zamanda Persephone'nin de simgesi olan güvercinler, hüzünlü hayvanı olarak da yorumlanmaktadır⁵³. Bir yer altı tanrıçası olan Persephone kutsal hayvanı olan güvercinler, aynı zamanda mitolojide yer altı dünyasına gitmek için güvercinlerin eşlik

³⁰ Atalay vd., 2022: 119.

³¹ Yunanca *Eromenos* terimini, *eran*'in eril edilgen ortacı, âşık olmak tutkulu bir arzu duymak olarak, *Erastes* ise, sevgili olarak tanımlamaktadır (Dover, 1989: 16).

³² Mackay, 1995: 107.

³³ Atalay vd., 2022: 120; Özer, 2016, 6; Mackay, 1995: 107.

³⁴ Atalay vd., 2022: 120; Özer, 2016, 6; Mackay, 1995: 107, Pl. 28-34.

³⁵ Toynbee, 1973: Pl. 115.

³⁶ Lewis & Llewellyn-Jones, 2018: 248, No. 5; Kitchell 2014, 71; Lamberton & Rotroff, 1985: Fig. 6-8, 10; Mynott, 2018: Fig. 2.2.

³⁷ Lewis & Llewellyn-Jones, 2018: 252, No. 8.

³⁸ Atalay vd., 2022.

³⁹ Mackay, 1995: 107; Bir başka örnekte MÖ 470 yıllarına tarihlenen bir kupa üzerinde, bir erkek bir çocuğa horoz uzatırken tasvir edilmiştir (Mynott, 2018: Fig. 2.2).

⁴⁰ Mackay, 1995: 107.

⁴¹ Atalay vd., 2022: 119.

⁴² Atalay vd., 2022: 120; Detaylı bilgi için bkz: Csapo, 2006: 10-24.

⁴³ Horoz aynı zamanda Hermes ile de ilişkilendirilmektedir Nitekim Hermes'in sıfatlarından biri de *psykhopompostur*. Ayrıntılı bilgi için bkz. (Atalay vd., 2022: dn. 42).

⁴⁴ Taşpınar & Çekilmez, 2021: 45.

⁴⁵ Sax, 2013: 156.

⁴⁶ Cohen, 2007: Fig. 4; Neils 2003, Fig. 11.

⁴⁷ Richter, 1950: Fig.426.

⁴⁸ Grossman, 2001: No. 35.

⁴⁹ Conze, 1906: Taf. CLXVII, No. 876; Pfuhl & Möbius, 1979: Taf. 314, No. 2202.

⁵⁰ Waelkens, 1986: No. 609.

⁵¹ Lamberton & Rotroff, 1985: Fig. 15.

⁵² Friedell, 1999: 44; Ancak tanrıça Aphrodite'nin bir belirteci olmadan evvel güvercinler Kıbrıs'ın tanrıçalarından olan Paphia'nın belirtecidir. Güvercinler, Paphia'nın tapınaklarında bulunurlar ve tanrıçanın heykeline konarlar. İlerleyen dönemlerde Paphia'yla beraber güvercinlerin de Yunanistan'a gelmesiyle Aphrodite'nin simgesi haline gelirler (Hehn, 1870: 242).

⁵³ Grossman, 2001: 91.

ederek bir geçitten geçilmesine de inanılmıştır⁵⁴. Yine doğrudan ölü kültüyle ilişkilendirilen güvercinler, beden esaretinden kurtulmayla sembolize edilmektedir⁵⁵. Ayrıca güvercinlerin mezarlarda canlı olarak adak verilirken⁵⁶ aynı zamanda mezarlara pişmiş topraktan yapılmış güvercin heykelciklerin bir hediye olarak konulduğu da⁵⁷ bilinmektedir.

Güvercinler ölü kültüyle, evcil veya hediye olarak kullanılmasının yanı sıra ticarete ve haberleşmede de Antik Dönemde evcilleştirilen bir hayvandı. Bu bağlamda antik yazarlardan Varro ve Columella iyi çift güvercinlerin 1.-000 *sestertii* satılabileceğini aktarırken Columella, insanların zevk için evcilleştirilen iyi güvercinlere 4.-000 *sesterti* verdiklerini ifade etmektedir⁵⁸. Güvercinler haberleşme hayvanı olarak da kullanılmış ve kamu ile özel haberleşmede de faydalanılmıştır. Konsül Hirtius'un MÖ 43 yılında Marcus Antonius tarafından Modena Mutina'da kuşatıldığında Decimus Brutus ile güvercin postasıyla iletişim kurduğunu anlatmaktadır⁵⁹.

Keklik Betimleri

Çalışmaya konu olmuş keklik MÖ 310 yılına tarihlenen stel üzerinde kadın olan mezar sahibinin hemen karşısında durmuş ve küçük boyutlu olarak işlenmiş hizmetçinin elleri arasında durmaktadır (Fig. 3)⁶⁰. Bir başka örnekte ise bir kadın figürü tek başına tasvir edilmiştir ve elleri arasında keklik bulunmaktadır⁶¹. MÖ 350- 320 yıllarına tarihlenen farklı bir mezar steli örneğinde de yine kadınlarla beraber resmedilmiştir⁶². Stelde üç kadın figürü bulunmakta ve esas mezar sahibi olan kadın bir diphros üzerine oturmaktadır. *Diphrosun* altında ise bir keklik yeri gagalar vaziyette işlenmiştir. Keklikler mezar stellerinde görülen ve oldukça

ilginç bulunan bir kuş türüdür. Mezar stellerinde genellikle kadınların olduğu kompozisyonlarda işlenmektedir. Dolayısıyla mezar stelinde karşılaşılan çıkan bu evcil kekliğin kadının sevdiği bir kuş olarak betimlendiğine dair düşünce bulunmaktadır⁶³. Mezar stelleri haricinde ayrıca seramik sanatında⁶⁴ ve mozaiklerde⁶⁵ de keklik tasvirleri görülmektedir. Ayrıca Knossos'ta Minos Sarayı'nda, MÖ 1500- 110 yıllarına tarihlenen freskte keklik betimlemeleri bulunmaktadır⁶⁶.

Yunanca ve Latince ismi *perdix* olan kekliğin adını çığılığından aldığı düşünülmektedir⁶⁷. Sembolik olarak bereket ve doğurganlığı, Hristiyanlık dininde aldatıcılığı, hakikati, kurnazlığı ve hırsızlığı temsil etmektedir⁶⁸. Kurnazlık ve hırsızlıkla ilişkilendirilmesinin sebebi diğer kuşların yumurtalarını çalarak kuluçkaya yatmasıdır. Ancak içgüdüsel olarak civcivler kuluçkadan çıktıktan sonra kendilerini doğuran anneye gitmektedirler⁶⁹.

Keklikler, Antik Dönem'de kolaylıkla evcilleştirilmiş, evlerde beslenmiş ve genellikle de dövüş oyunlarında rağbet görmüşlerdir⁷⁰. Evlerde beslenme sebebinin insan sesine benzemesinden kaynaklandığı düşünülmektedir⁷¹. Ancak her ne kadar böyle bir yorum olsa da aksini düşünenler de bulunmaktadır⁷². İtalya'da sırf dövüştürmek için beslenen bu hayvanın Hintli elçiler tarafından Augustus'a hediye olarak da verildiği ayrıca kekliklerin etleri için avlanıldığı da bilinmektedir⁷³.

Mitolojide Güneş Tanrısı Talos ile Giritli Zeus için kutsal bir hayvandır⁷⁴. Erkeğin kokusunu aldığı da bile hamile kaldığı düşünülen bu şehvetli hayvan⁷⁵ bu özelliğinden kaynaklı Aphrodit'le özdeşleştirilmektedir⁷⁶. Ayrıca keklik Athena için

⁵⁴ Yılmaz vd., 2014: 132; Sax, 2013: 320.

⁵⁵ Wujewski, 1991: 44- 45.

⁵⁶ Woysch-Meautis, 1982: 52-53.

⁵⁷ Taşpınar & Çekilmez, 2021: 42.

⁵⁸ Toynbee, 1971: 258.

⁵⁹ Bu hikâyeye göre: güvercinler aç, susuz ve karanlık bir yerde kapatılmıştır. Haberleşmede kullanılan mektuplar, saçlarla güvercinlerin boyunlarına bağlanmış ve ardından serbest bırakılmışlardır. Bunun üzerine aç ve susuz olan hayvanlar ışığa doğru gitmişler ve binaların en yüksek noktalarına çıkmışlardır. Burada da Brutus tarafından yakalanmışlardır. Böylelikle de her şeyden haberdar olmuştur (Ayrıntılı bilgi için bkz. Toynbee, 1973: 258- 259).

⁶⁰ Grosman, 2001: Kat. No. 24; Aynı stel başka bir çalışmada MÖ 350- 320 yıllarına tarihlendirilmektedir (Margariti, 2018A: Pl. 8, No.1).

⁶¹ Conze, 1900: Taf. III, No. 821.

⁶² Margariti, 2019: 71, Fig. 6.

⁶³ Margariti, 2019: 71, Fig. 6.

⁶⁴ Keller, 1913: Fig. 47.

⁶⁵ Keller, 1913: Fig. 45, 45b; Büyükparmaksız & Ermiş 2022, fig 5.

⁶⁶ Mynott, 2018: 183, Fig. 3.13.

⁶⁷ Cheesman, 2008: 29.

⁶⁸ Cooper, 1978: 126.

⁶⁹ Ayrıntılı bilgi için bkz: Cheesman, 2008: 29.

⁷⁰ Keller, 1913: 157.

⁷¹ Kleczkowska 2015, 103-104.

⁷² Toynbee, 1973: 255.

⁷³ Toynbee, 1973: 255- 256.

⁷⁴ Cooper, 1978: 126.

⁷⁵ Cheesman, 2008: 29.

⁷⁶ Keller, 1913: 157.

de kutsaldır⁷⁷.

Ördek Betimleri

Ördek çalışmaya konu bir diğer kuş türüdür. Mezar stelleri üzerinde ördek tasvirlerinin bir evcil hayvan olarak işlendiği izlenmektedir. Örneğin MÖ 310 yıllarına tarihlenen stelde, küçük bir kız çocuğu işlenmiştir. Çocuğun sağ elinde bir oyuncak bebek görülürken sol elinde bir kuş bulunmaktadır. Kız çocuğunun hemen önünde ise bir ördek tasviri yer almakta ve kıza bakmaktadır (Fig. 4)⁷⁸. MÖ 400-375 yıllarına tarihlendirilen farklı bir mezar steli örneğinde de bir kadın ve bir kız çocuğu tasvir edilmiştir. Kadının elinde bir oyuncak bebek yer alırken hemen karşısında duran kızın elinde ördek yer almaktadır⁷⁹. Son olarak MÖ 420- 410 yıllarına tarihlendirilen bir örnekte de bir kadın figürü yer almakta ve ellerinde ördek bulunmaktadır⁸⁰.

Mezopotamya Bölgesi'nde ördekler, kurban ve sunu listelerinde rastlanılmakla beraber⁸¹ Eski Mısır'da hem av ganimeti hem de evcil olarak beslenilmiştir⁸². Antik Yunan ve Roma'da ise yabancı ördek etinin lezzetinden kaynaklı pek evcilleştirilmediği⁸³ hatta Roma da ördek hayvanının İmparatorluk Döneminde evcilleştirildiği⁸⁴ düşünülmektedir. Ancak hem Yunanlılar hem de Romalılar ördeği iyi bilen avcılıkta, çiftçilikte⁸⁵ ve yiyecek kuşu olarak da tüketmişlerdir. MÖ 1. ve MS 1. yüzyıllardaki İtalyan kuşhanelerindeki anlatılarda belirgin bir kuşu oluşturan ördeklerin en değerlisi Varro'nun Casinum'da yer alan kuşhanesinde görülmektedir. Özetle burada, kuşların dinlenebilmesi, korunması, yapay gölet veya bataklıkların yaptırıldığı aktarılmaktadır⁸⁶.

Ördekler yiyecek veya bir av hayvanı olmasının yanı sıra çocuklara evcil olarak verilmiş ve hatta "ördek yavrusu"

terimi de bir sevgi sözcüğü olarak kullanılmıştır⁸⁷. Ayrıca ördek Roma sanatında kışı da temsil etmektedir⁸⁸. Ördeklere mitolojik veya dini açıdan Antik Yunan ve Roma'da pek rastlanılmaz. Ancak yine de sanatta tasvirlerinin⁸⁹ yanı sıra ördek biçimli kaplar (Askoi) Girit Adasında yer alan Knossos'ta⁹⁰ ve Etruria'da⁹¹ tespit edilmiştir. Kaplara ek olarak kadın takılarında da ördek bir motif olarak işlenmiştir⁹².

Mitolojik olarak Mısır'da İsis ile bağdaştırılan ördek⁹³ yer altı dünyasında yer alan sulara özgürce gezen bir ruh olarak değerlendirilmektedir⁹⁴. Antik Yunan mitolojisinde ise ördek etinin afrodisyaklı olduğuna inanıldığı için Aphrodite, Eros ve Priapos'la bağdaştırılmaktadır. Ayrıca ördek formu bir askos kabının üzerinde Eros'un ördeği sürer gibi aplike edilmesi de hem Eros hem de Aphrodite'yi simgelemektedir⁹⁵. Odysseus'un eşi Penelope'nin ismi de ördek anlamına gelmektedir. Bu mitolojiye göre de ilk olarak ismi Arnaia ya da Arnakia olan Penelope'nin babasının emriyle Nauplios tarafından denize bırakılmıştır. Sonrasında mor çizgileri olan bir grup ördek tarafından kurtarılan Penelope, ördekler tarafından kıyıya taşınmış ve beslenilmiştir. Bu gibi bir mucizeye tanık olan İkarios ile Periboia bebeğe merhamet etmiş, ardından da Arnania'ya ismini ördek anlamına gelen Penelope ismiyle değiştirmişlerdir⁹⁶.

Kaz Betimleri

Kazlar konumuzu oluşturan bir diğer kuş türüdür ve mezar stellerinde neredeyse birbirine benzeyen kompozisyonlarda işlenmektedir. Örneğin çalışmada görülen mezar steli MÖ 3.

⁷⁷ *Perdix, Daedalus* kadar yeteneklidir. Dolayısıyla *Daedalus*, çırağının kendisinin önüne geçeceğinden korktuğu için *perdix*'i Atina'nın ünlü akropölünden aşağıya doğru atmıştır. Bunu gören Athena *Perdix*'e acımış ve onu bir keklige çevirerek kendi kuşu yapmıştır (Erdemol, 2013: 95- 96; Gezgin, 2019: 125); Hephaistos bazen Hera'nın Talos'dan olan oğlu olarak resmedilmektedir. Daidalos, Talos ve Hephaistos'un aynı mitolojik karakterlerin farklı unvanları temsil ettiği düşüncesi bulunmaktadır. "Zira tanrı Hephaistos, kendisi için keklığın kutsal sayıldığı güzellik Tanrıçası Aphrodite ile kısa bir süreliğine de olsa evli kalmıştı. Daidalos'un kız kardeşi ve Talos'un annesi olan Polykaste de aynı zamanda Perdiks (keklik) adıyla anılmaktaydı (Graves, 2010: 426).

⁷⁸ Conze, 1900: Taf. VI, 815.

⁷⁹ Margariti, 2018B: Fig. 6.

⁸⁰ Margariti, 2018B: Fig. 17.

⁸¹ Lewis & Llewellyn-Jones, 2018: 240.

⁸² Bailleus- LeSuer, 2012.

⁸³ Keller, 1913: 228.

⁸⁴ Friedel 1999, 45.

⁸⁵ Lewis & Llewellyn-Jones, 2018: 240.

⁸⁶ Detaylı bilgi için bkz: Toynbee, 1973: 264.

⁸⁷ Toynbee, 1973: 273.

⁸⁸ Toynbee, 1973: 273; Etleri için avlanılan yabancı ördekler aynı zamanda kötü hava koşullarının göstergesi olarak da değerlendirilmektedir (Lewis & Llewellyn-Jones, 2018: 240).

⁸⁹ Mozaiklerde de kaz, sülün ve ördeklerin bir arada olduğu betimlemeler mevcuttur (bkz. Mynott, 2018: Fig. 2, 13).

⁹⁰ Boardman, 1998: Fig. 25.

⁹¹ Brendel, 1995: Fig. 273.

⁹² Keller, 1913: 230.

⁹³ Cooper, 1978: 57.

⁹⁴ Aburrow, 1994: 83.

⁹⁵ Keller, 1913: 230, Fig. 90.

⁹⁶ Graves, 2010: 842.

yüzyıla tarihlendirilmektedir⁹⁷. Bir kadına ait olan stelde kazla beraber toplamda üç figür tasvir edilmiştir. Ortada mezar sahibi durmaktadır. Solunda, elinde çift daireden oluşan ayna tutan kadın hizmetçi sahibine doğru işlenmiştir. Sağında ise bir kaz figürü mezar sahibinin elinde tuttuğu meyveye doğru başını uzatmış bir şekilde resmedilmiştir (Fig. 5)⁹⁸. MÖ 360-350 yıllarına tarihlenen bir başka örnekte ise bir kadın elinde bebek figürünü tutmakta ve hemen karşısında da evcil bir kaz tasvir edilmiştir⁹⁹. MÖ 2. yüzyıla tarihlenen farklı bir mezar stelinde, kalabalık bir kompozisyonda büyük olasılıkla mezar sahibinin yakını olan figür üzerinden meyveye başını uzatırken tasvir edilmiştir¹⁰⁰. Steller haricinde Antik Dönemin seramik sanatında¹⁰¹, mozaiklerde¹⁰² ve çeşitli kabartmalarda¹⁰³ kaz tasvirleri yer aldığı görülmektedir.

Kuş sürüleri içerisinde adının tıslama sesinden geldiği düşünülen kazın, Yunanca *khen*, Almanca *gans*¹⁰⁴ ve birçok dilde de benzer kelimelerle ismi anılmaktadır¹⁰⁵. Evcilleştirilmesi kolay olan kazların evcilleştirildiğine dair kanıtlar Neolitik Dönem'e kadar uzanmaktadır¹⁰⁶. Nitekim Yunanistan'da da evcilleştirilen en eski kuş olarak görünmekte: Odyseia'da tavuğun tanıtılmasından önce bir çiftlik hayvanı olarak aktarılmaktadır. Roma dünyasında da evcil kümes hayvanı (etleri ve yumurtaları için) olarak yetiştirilmesinin yanı sıra tüyleri için de revaçta olmuşlardır¹⁰⁷. Ayrıca Columella, hem karada hem de suda yaşayan hayvanlar arasında vatandaşı en çok memnun eden hayvan olarak aktarmakta ve bunun nedenin ise bir köpekten

daha çok iyi nöbet tuttuğuna bağlamaktadır¹⁰⁸. Hatta Roma kalesinin Galyalılarından kurtarmasıyla ilgili dünya çapında ünlediği de aktarılmaktadır¹⁰⁹. Öte yandan seyir keyfi olarak yetiştirildiği de bilinmektedir. Bu bağlamda Homeros'un anlattığı dizelerde Penelope'nin henüz kocasını tanımadığı ve karşısında oturduğu Odyseus'a rüyasını anlattığı bölümde, 20 kazdan oluşan sürüsünün olduğu ve bunların evcil olduğu aktarılmakla beraber bunlar daha çok verdikleri manzaradan dolayı beslenmiştir¹¹⁰.

Yunanlılarda, evcil olarak beslenen kazlar, çocukların da gözdesidir. Çocuklar ördekler ve kazlarla oynamayı çok sevmişlerdir¹¹¹. Hatta Yunanlılara göre kaz, güzelliğine hayran olunan ve sevilen oğlan çocuklarına hediye edilen sevimli bir kuş olarak kabul edilmiştir¹¹².

Bereketli olarak değerlendirilen kazlar, Aphrodit'le, Hera ve Apollon'la¹¹³, Mısır'da¹¹⁴ Ra¹¹⁵, Osiris ve İsis ilişkilendirilmektedir. Roma'da da kutsal olarak görülen kaz, Juno¹¹⁶, Mars¹¹⁷ ve bereket tanrısı olan Priapus için de kutsaldır¹¹⁸. Ayrıca kaz çocuğu ya da kaz boğan çocuk olarak bilinen figürde de farklı bir yorumlama söz konusudur. Greko-Romen terimleriyle bahsi geçen tombul çocuk sadece bir çocuk değil, Dionysos/Harpokrates'in kişileştirilmesidir; Kaz ise bir ev hayvanı olarak değil ilahı çocuğun zafer kazandığı kötü bir ruhtur¹¹⁹.

Evin tetikte bekçileri olarak da değerlendirilen kazlar aynı zamanda aşkı da sembolize etmektedir¹²⁰. İyi bir ev

⁹⁷ Pfuhl & Möbius, 1977: Taf. 60, No. 369.

⁹⁸ Fıratlı, 1964: Taf. 34, No. 141.

⁹⁹ Margariti 2018B, Fig. 13.

¹⁰⁰ Pfuhl & Möbius, 1977: Taf. 58, No. 346.

¹⁰¹ Keller, 1913, Fig. 85, vgl; Lamberton & Rotroff, 1985: Fig. 4, 5.

¹⁰² Toynbee 1973, Fig. 132; Mynott 2018, Fig. 2.13.

¹⁰³ Kabartmada Romalı bir kadın, et pazarından kaz seçerken betimlemesi bulunmaktadır (bkz. Moses, 1965: 150-151).

¹⁰⁴ Friedell, 1999: 44.

¹⁰⁵ Keller, 1913: 221.

¹⁰⁶ Çin'de yapılan çalışmalarda kazların Neolitik Dönemde evcilleştirildiğine dair pek çok kanıt görülmüştür (Detaylı bilgi için bkz. Eda vd., 2022).

¹⁰⁷ Lewis & Llewellyn - Jones, 2018: 230; Caesar, Britanyalıların tavşan, kaz veya tavuk yemediklerini de aktarmaktadır (Lazenby 1949, 301; Toynbee, 1973: 263).

¹⁰⁸ Toynbee, 1973: 261- 262.

¹⁰⁹ Keller, 1913: 221; Galyalılar kaleye sardıklarında kazlar ses çıkarmıştır. Böylelikle de Romalılar kazlar tarafından uyarılmış ve savaşın farkına varmışlardır (Aburrow, 1994: 96).

¹¹⁰ Hehn, 1870: 267.

¹¹¹ Söğüt, 2003: 21.

¹¹² Hehn, 1870: 267.

¹¹³ Aburrow, 1994: 96.

¹¹⁴ Mısır'da zengin kişilerin tanrılara öküz ya da geyik kurban ederken fakir halk ise kaz kurban etmiştir (Beydiz, 2016: 136).

¹¹⁵ Mısır yaradılış mitolojisinde, evrenin başlangıcı çamurlu bir sudur. İlerleyen zamanlarda sular çekilmiş, ilk kara parçasını oluşturan ada ortaya çıkmış ve üzerinde de bir yumurta bulunmuştur. Bu yumurtadan Ra'yı simgeleyen bir kaz ortaya çıkmıştır (Gezgin, 2019: 119).

¹¹⁶ Keller, 1913: 221.

¹¹⁷ Aburrow, 1994: 95.

¹¹⁸ Petronius, bir eve gelen ziyaretçinin kendisine doğru koşan ve etrafında kıkırdayan üç kutsal kaz tarafından anlatılan hikâyede, vahşi üçlünün (*dux et magister saevitiae*) lideri, gagasıyla ziyaretçinin bacağına sert bir şekilde vurmuştur. Bunun üzerine ziyaretçi masadan bir bacak koparır ve vahşi kazı öldürür. Bunu gören ve kazları besleyen kadın dehşet içinde ziyaretçiye Priapos'un sevgilisi, tüm matronların sevgilisini öldürerek korkunç bir günah işlediğini haykırır (Toynbee, 1963: 263).

¹¹⁹ Detaylı bilgi için bkz: Ridgway, 2006.

¹²⁰ Cooper, 1978: 75.

hanımının mezarında tasvir edilen kazın, ölen bireyin uyanıklığının sembolik anlamıdır¹²¹. Ayrıca yabancı kazların kışın avlandığı için Roma lahitlerinde mevsimin sembolü olmuştur¹²².

Kartal Betimleri

Kartal figürleri, mezar stelleri üzerinde tasvirlerinin yoğun olarak görüldüğü kuş türlerinden bir tanesidir. Kartal, çalışmaya konu MS 3. yüzyıla tarihlenen¹²³ stelde, alınlığın tam merkezinde cepheden tasvir edilmiştir (Fig. 6)¹²⁴. Benzer kompozisyona sahip ancak ayağının altında yılan¹²⁵ veya tavşan¹²⁶ olan örnekleri de bulunmaktadır. Tek başına stelin ana merkezinde bir bitki dalı¹²⁷ veya çelengin üzerinde¹²⁸ resmedilmesinin yanı sıra doğrudan sadece kartalın işlendiği örnekler de¹²⁹ bulunmaktadır. Ayrıca Roma lejyonlarına ait mezar stellerinde yer alan sancaklarda da kartal yer almaktadır¹³⁰. Yine mezar stellerinde kartal bir motif veya süsleme ögesi olarak da görülmektedir. Örneğin bir mezar stelinde, erkek figürünün belinde yer alan kılıcın kabzası kartal formundadır¹³¹. Bir başka stelde bir kadının oturduğu tahtta kartal bir motif veya süsleme ögesi olarak¹³² izlenmektedir.

Çağlar boyunca, insanoğlu kartalın saldırgan gücüne saygı duymuş ve sonuç olarak da antik sanatta en sık tasvir edilen hayvanlardan biri olmuştur. Kartalı, Sümer ve Asur kralları kraliyet yönetiminin en yüce sembolü olarak kullanmışlar buna benzer Roma lejyonlarının kartal sancağı da antik dünyanın en iyi bilinen armalarından biriydi¹³³. Birçok

medeniyette önem arz eden kartal, Suriye etkisi altındaki bölgelerde güneşin kuşu olarak izlenmektedir¹³⁴.

Kartal hem Antik Yunan hem de Roma mitolojisinde sıkça işlenen ve sembolleştirilen bir hayvandır. Antik Yunan mitolojisinde baş tanrı nasıl ki tüm tanrıların tanrısıysa kartal da tüm kuşların hâkimi olarak kabul edilmektedir¹³⁵. Kartal aynı zamanda bir cezalandırma hayvanı olarak da aktarılmaktadır. Bu bağlamda ünlü mitoloji olan Prometheus'un ateşi çalması ve buna sakin kalmayan Zeus'un Prometheus'u zincire bağlayarak kartala ciğerini yemesi gösterilebilir¹³⁶. Zeus doğrudan doğruya kartal şekline girdiği de bilinmektedir. Buna örnek teşkil edilecek Zeus ile Ganymedes'in mitolojisinde Zeus kartal şekline girerek Ganymedes'i Olympos'a kaçırmıştır¹³⁷. Olympos'a Ganymedes'i ölümsüzleştirmek için götürmesi ruhların nasıl gökyüzüne çıktığını da göstermektedir¹³⁸. Nitekim fiziki gücü, erkekliliği ve görkemli olmayı da¹³⁹ gösteren kartal, Antik Dönem'de cennette tanrılarla beraber oturduğuna dair inançta bulunmaktadır¹⁴⁰.

Sembolik olarak tanrılaşmayı da ifade eden kartal, Anadolu mezar ikonografisinde bu amaç için resmedilmiştir¹⁴¹. Steller üzerinde Zeus'un temsili olarak yapılan kartal, aynı zamanda ölümlerin de sembolüdür¹⁴². Erkekleri de sembolize eden kartal, MS 140/150 yıllarında kaide üzerinde tasvir edilmesi hem ölen bireyi hem de Zeus'u temsil etmektedir. Böylelikle ölen kişi tanrılaşarak tanrının

¹²¹ Hehn, 1870: 267.

¹²² Lewis & Llewellyn-Jones, 2018: 230.

¹²³ Pfuhl & Möbius, 1979: Taf. 300, No. 2089.

¹²⁴ Karagöz, 1984: Fig. 25.

¹²⁵ Pfuhl & Möbius, 1979: 533, No. 1277 c. Abb. 15, Taf. 316, No. 2216.

¹²⁶ Waelkens, 1986: Taf. 36, No. 236; Bu betime yakın tasvir seramik sanatında da görülmektedir. Bu bağlamda MÖ 5. yüzyıla tarihlenen iki yağ şişesinin üzerinde kartal ve tavşan betimlemesi bulunmaktadır (Lamberton & Rotroff, 1985: Fig. 32).

¹²⁷ Pfuhl & Möbius, 1979: Taf. 316, No. 2114, 2215.

¹²⁸ Cumont, 1917: Fig. 10, 11.

¹²⁹ Cumont, 1917: Fig. 19, 23; Wagner 1976, No. 20, Abb. 25, No. 15, Taf. 30, No. 13, Taf. 31, Abb. 19.3.

¹³⁰ Phuhl ve Möbius, 1977: Taf. 55, No. 307; Anderson, 1984: Pl. 5; Carroll, 2006: Fig. 60.

¹³¹ Grossman, 2001: Kat. No. 41.

¹³² Grossman, 2001: Kat. No. 46.

¹³³ Lewis & Llewellyn-Jones, 2018: 502; Kartal ayrıca Roma İmparatorluk zaferinin ve muhteşem gücünün sembolüdür (Toynbee, 1973: 241).

¹³⁴ Güneşin kuşu olarak Doğu'da anılan kartal, ruhları gökyüzüne taşıdığına inanılmış ve bu inanış mezar stellerine de yansımıştır (Cumont, 1966: 154, Fig. 24).

¹³⁵ Mitolojiye göre, Periphas adında bir kral bulunmaktadır. Bu kral dinine bağlı, iyi bir insan ve Apollon'un rahibidir. Bu kral halkı tarafından çok sevilmiş ve bu vasfı sayesinde Zeus mertebesine ulaşmış hatta Attika'da yaşayan insanlar Zeus ile Periphas adına bir tapınak inşa etmişlerdir. Halk ayrıca Periphas'ı, Eposios, Meilichios, soter olarak da adlandırmıştır. Bunu duyan Zeus her ne kadar sinirlenmiş ve onu öldürmek istemişse de Apollon'un rahibi olması onu frenlemiştir. Ancak Zeus her ne kadar onu şimşekleriyle vurmamışsa da kralı bir kartala çevirmiş dindarlığı ile iyiliğini de onure etmek için de tüm kuşların hâkimiyeti yapmış ve kendi esasını taşıtmakla yükümlü tutmuştur (Cook, 1925: 1121- 1122).

¹³⁶ Grimal, 1990: 376.

¹³⁷ Grimal, 1990: 159.

¹³⁸ Cumont, 1966: 97.

¹³⁹ Abay, 2016: 332- 333.

¹⁴⁰ Keller, 1913: 1-2.

¹⁴¹ Wujewski, 1991: 45.

¹⁴² Pfuhl & Möbius, 1977: 47.

yakınında ya da yanında olduğu düşünülmektedir¹⁴³.

Bizans ikonografisinde de sık sık karşılaşılan kartal, gücün ve kuvvetin sembolüdür. Kartalın *kithonik* olan yılanla mücadelesinde gücü, gökyüzünü ve ışığı temsil etmekte ve yılan ile kartal arasındaki mücadele aydınlığın ve karanlığın çatışması olarak yorumlanmaktadır¹⁴⁴.

Bıldırcın Betimleri

Bıldırcın mezar stellerinde görülen kuş türleri arasında yer almaktadır. Çalışmaya konu olan ve MS 3. yüzyıla tarihlenen mezar stelinde ortada bir büst tasvir edilmiştir (**Fig. 7**)¹⁴⁵. Hemen altında ise tekli olarak bir bıldırcın resmedilmiştir. MS 2. yüzyıla tarihlenen bir başka örnekte yine ana merkezde bir büst resmedilmiştir. Büstün hemen sağ ve solunda büste dönük karşılıklı iki bıldırcın işlenmiştir¹⁴⁶. Genç bir doktora ait bu stelde betimlenen bu kuşların bıldırcın dövüşüyle ilgili olarak işlendiği yorumlanmaktadır¹⁴⁷. Ancak bu hayvanın ayrıca sağlıkla ilgili olarak işlenmiş olabileceği durumu da bulunmaktadır. Çünkü hem stel sahibi bir doktor hem de bu hayvanın bazı bitkilerle beslendiğinden sağlıkla da ilişkili olduğu düşünülmektedir.

Bıldırcın kuşu, uçmak yerine daha çok karada yaşayan ve klasik Yunanistan'da çok bilinen bir kuş türünü oluşturmaktadır. Yunanistan'da yemekten daha çok spor amaçlı evcil kuş olarak ilgilenildiği bilinmektedir. Ancak Roma'da bıldırcın bir lezzet olarak da yetiştirilmiştir¹⁴⁸. Hoş bir lezzet bilinen bu kuş türü hem bir ev arkadaşı olurken hem de dövüş oyunlarında kullanılmıştır¹⁴⁹. Nasıl ki Antik Dönem'de, horoz dövüşleri bir spor dalı olarak tutulmuş ve rağbet görmüşse bıldırcın da bu konuda popüler olmuştur. Hatta Themistokles Atina'da horoz dövüşlerini başlatmış ve insanlar da dikkatlerini bu spora vermişlerdir. Ancak çok

geçmeden horoz dövüşlerinden daha çok insanlar kendilerini bıldırcın dövüşlerine kaptırmışlardır¹⁵⁰. Bu kuşun karacaotu ve baldıran otu gibi zehirli bitkilerle beslendiği ve aynı zamanda epilepsiden muzdarip tek hayvan olduğu bu yüzden doktorlar hastalara bu hastalığa çare olarak bıldırcın beyni reçete ettiği¹⁵¹ de aktarılmaktadır.

Bıldırcın geceyle ilişkilendirilmekle beraber bahar ayıyla bağdaştırılarak yenilemeyi de sembolize etmektedir. Aynı zamanda iyi şans ile aşkın da sembolüdür¹⁵². Antik Yunanlılarda Asteria¹⁵³, Zeus, Letoon ile Apollon ve Diana'yla¹⁵⁴ bağdaştırılmaktadır. Romalılarda ise cesaretin ve savaşta muzaffer olmanın sembolüdür¹⁵⁵. Yarı ölümlü olan Herakles için de bıldırcın kutsal olup Fenikelilerin Herakles için bıldırcın kurban ettiğini ifade edilmektedir. Bu kutsallığın sebebi ise Herakles Libya'dan geçerken çölde Typhon tarafından öldürülmüştür. Ancak Herakles'in yoldaşı olan lolaos tarafından kendisine bıldırcın verilmiş ve bıldırcının kokusu Herakles'i tekrardan hayata döndürmüştür¹⁵⁶.

Sülün Betimleri

Mezar stelleri üzerinde nadir olarak görülen sülün yapılan literatür araştırmalarımız sonrasında yalnızca tek bir mezar steli tarafından temsil edildiği anlaşılmaktadır. MS 3. yüzyıla tarihlenen stel, dörtgen formdadır. Yatay bir bantla iki sahneye ayrılan stelin üst kısmında, üç insan figürü büst şeklinde verilmiştir. Alt sahnede ise bir cenaze ziyafeti betimlenmiştir. Burada da üç insan figürü bulunmaktadır. Çalışmaya konu olmuş sülünler ise solda ayakta bulunan insan figürü elinde başı kesik ve ayaklarından tutulmuş bir şekilde görülmektedir. Bir diğer sülün ise stelin tam ortasında üç ayaklı masaya doğru yönelmektedir (**Fig. 8**)¹⁵⁷. Ayrıca üçüncü sülünde masanın üzerinde kızartılmış olarak durduğu da düşünülmektedir¹⁵⁸. Yapılmış çalışmalarda stel sahibinin

¹⁴³ Lochman, 2003: 225, 211; Bahsi geçen kompozisyona sahip mezar steli için bkz: Cumont, 1966: Fig. 24; Mezar sunaklarında da ölen kişi bir kartalın sırtına binmiş gibi tasvir edildiği örnekler bulunmaktadır. Bu tasvirler insanların kartalın ruhu nasıl gökyüzüne taşıdığına dair örnekleri oluşturmaktadır (bkz. Cumont, 1917: Fig. 33, 37, 38).

¹⁴⁴ Beydiz, 2016: 179.

¹⁴⁵ Pfuhl & Möbius, 1979: Taf. 312, No. 2192.

¹⁴⁶ Pfuhl & Möbius, 1979: Taf. 304, No. 2112.

¹⁴⁷ Pfuhl & Möbius, 1979: 528.

¹⁴⁸ Lewis & Llewellyn-Jones, 2018: 264; Antik yazarlardan Plinius zamanında, bıldırcınların en sevdiği yiyecek zehirli bir tohum olduğuna inanıldığı için sofralarda reddedilmiştir. Ancak Romalı yazar olan Varro'ya göre bu kuşlar kendi zamanında yemek üzere şişmanlaştırılıp yüksek fiyatlara satılmıştır (Toynbee, 1973: 256).

¹⁴⁹ Keller, 1913: 161.

¹⁵⁰ Friedel, 1999: 44.

¹⁵¹ Keller, 1913: 161.

¹⁵² Cooper, 1978: 135.

¹⁵³ Antik Yunan mitolojisinde Zeus bir titan kızı olan Asteria'ya âşık olmuştur. Ancak Asteria Zeus'tan korkup kaçmış ve bunun üzerine de bıldırcına dönüşerek kendisini denize atmıştır (Gezgin, 2019: 53).

¹⁵⁴ Yunan mitolojisinde orgiastik olan Artemis'in kutsal hayvanı olarak değerlendirilmektedir (Graves, 2010: 67).

¹⁵⁵ Cooper, 1978: 135.

¹⁵⁶ Keller, 1913: 162.

¹⁵⁷ Tatas, 2015: Kat. No. P 39.

¹⁵⁸ Mendel, 1914: 265.

bir sülün yetiştiricisi olduğu aktarılmaktadır¹⁵⁹. Başka bir mezar kabartmasında bir kasap dükkânı resmedilmiştir. Kabartmanın arka planında kuşlar görülebilmekte ve bunların da sülün olduğu¹⁶⁰ aktarılmaktadır. Mezar steli ve kabarmaların yanı sıra sülünler mozaikler¹⁶¹ üzerinde de işlenmiştir. Örneğin Justinianus'un Sabratha kilisesine ait bir mozaikte, sülün tasviri yer almaktadır¹⁶². Bir başka örnekte, Woodchester'da MS 4. yüzyıla tarihlenen mozaikte, *Orpheus*'un müziğiyle hayvanları etkilemesi tasvir edilmiştir. Mozaikte, birçok hayvanın (geyik, yaban domuzu, kaplan, fil, tavus kuşu) yanı sıra sülün de yer almaktadır¹⁶³.

Kökeni Güneydoğu Asya ormanından gelen sülün¹⁶⁴ ismini Karadeniz'in doğusunda bulunan Kolkhis'teki Phasis Nehrinden almaktadır¹⁶⁵. Hem Latince hem de Yunanca (Phasianos) ismini bu nehirden alan sülünün birden fazla türü bulunmaktadır. Ancak bunlardan en dikkat çeken *phasianus pictus* olanıdır. Çünkü bu kuş türünün renginden dolayı anka kuşu (*Phoenix*) olarak adlandırılmıştır. Mısırdaki kutsal olarak bilinen efsanevi kuş olan anka kuşu, Roma'ya geldiğinde çok dikkat çekmiş festivallerde çeşitli toplantılarda meydan da sergilenmiştir¹⁶⁶.

Sülün, Antik Dönemde, oldukça ilginç ve bir o kadar ilgi çekici bir hayvan olarak anılmaktadır. Her ne kadar Antik Dönemde sülünler, tavus kuşları gibi yaygın olmasa da Aristoteles, bu kuşlardan sık sık toz içinde ve yerde yaşayan hayvanlar olarak anmakta ayrıca bu kuşların bit istilasına karşı hassas olduklarını aktarmaktadır¹⁶⁷. MÖ 5. ve 4. yüzyıllarda Yunanistan'da yaygın olan bu kuş¹⁶⁸ bazı bilim adamlarına göre Perikles Dönemi'nde¹⁶⁹ bazı bilim adamlarına göre de Perikles Dönemi'nden önce¹⁷⁰ Yunanistan'da bulunduğu yönündedir. Ancak bu kuş türünün esas evcilleştirilmesi ve ses getirmesi Roma Döneminde

karşılaşılmaktadır. Ticaretle¹⁷¹, çiftçilikle ve en çok da lüks yemeklerin ayrılmaz bir parçası olarak zenginlerin sofralarında görülmektedir. Sülün Roma'da, eti için popüler olduğu ve bu yüzden yetiştirildiği¹⁷² ve zengin sofralarında aranan bir lezzet olduğu bilinmektedir¹⁷³. Hatta bazı imparatorlar için gösteriş bile sayılmıştır. Buna örnek gösterilebilecek imparator Elagabalus, belirli günlerde sülün tek yiyeceği olmuş ve hatta aslanlarına da sülün etini yedirtmiştir¹⁷⁴.

Antik Yunan ve Roma mitolojisinde, sülün ile bilgiler neredeyse bulunmamaktadır. Ancak yine de Hera'nın kutsal hayvanı olan tavus kuşuna¹⁷⁵ yüklenen anlamlar sülüne de yüklenmiştir. Böylelikle de sülünün de aşk ve erdemi sembolize ettiği de düşünülmektedir¹⁷⁶.

Papağan Betimleri

Papağan çalışmaya kaynaklık eden mezar stelleri üzerinde pek rastlanılmayan bir kuş türü olarak bilinmektedir. Birkaç mezar stelinde tasviri yer alan bu kuş türü, genelde *calathos*ların üzerinde betimlenmiştir. Örneğin MS 3. yüzyıla tarihlenen mezar steli, kapı temalı formdadır. Ana gövde üzerinde kapı temasını oluşturan dört panel işlenmiştir. Sağ alt panelde bir *calathos* ve sepetin üzerinde bir papağan yer almaktadır (Fig. 9)¹⁷⁷. Bir diğer papağan örneği ise kartalın ana kompozisyon olarak görüldüğü mezar stelinde karşımıza çıkmaktadır. Papağan¹⁷⁸ (?) yine bir *calathos*un üzerinde yer almaktadır. Mezar stelleri haricinde, duvar resimlerinde¹⁷⁹ ve mozaiklerde¹⁸⁰ sıkça resmedilmiştir. Bu bağlamda, Pompei'de Roma Villası'nda yer alan bir mozaikte, bir vazoda kenarında tünemiş papağan ve güvercinler bulunmaktadır¹⁸¹. Ancak bu mozaikten daha farklı bir şekilde işlenmiş olan Dionysos mozağinde, papağanlar koşum takımları içerisinde bir arabayı çekmektedir. Arabanın üzerinde de yazı

¹⁵⁹ Tatas, 2009: 93.

¹⁶⁰ Merten, 1999: 197, Abb. 1.

¹⁶¹ Örnekler için bkz: Toynbee, 1973: Pl. 126; Keller, 1913: Fig. 38; Lewis & Llewellyn-Jones, 2018: 280; Mynott, 2018: Fig. 2.11, 13.

¹⁶² Toynbee, 1973: Pl. 126.

¹⁶³ Lewis & Llewellyn-Jones, 2018: 280; MS 3. yüzyılın başlarına tarihlenen bir diğer mozaik örneği Kartaca'da, Kuşane Villası'nda bulunan mozaiktir. Burada da sülün tüm renkleriyle tasvir edilmiştir (Mynott, 2018: Fig. 2.11).

¹⁶⁴ Lewis & Llewellyn-Jones, 2018: 278.

¹⁶⁵ Arnott, 2007: 69; Lewis & Llewellyn-Jones, 2018: 278; Mitolojiye göre de sülün Colchis'den efsanevi Argonotlar tarafından Avrupaya getirilmiştir (Hehn, 1870: 263).

¹⁶⁶ Keller, 1913: 149- 147.

¹⁶⁷ Lewis & Llewellyn-Jones, 2018: 278.

¹⁶⁸ Toynbee, 1973: 254.

¹⁶⁹ Dittrich and Dittrich, 1996, 101.

¹⁷⁰ Keller, 1913: 145.

¹⁷¹ Detaylı bilgi için bkz: Arnott, 2007: 269- 270.

¹⁷² Merten, 1999, 197.

¹⁷³ Hehn, 1870: 265; Keller, 1913: 145.

¹⁷⁴ Toynbee, 1973: 255; Lewis & Llewellyn-Jones, 2018: 278.

¹⁷⁵ Graves, 2010: 59- 60.

¹⁷⁶ Dittrich ve Dittrich 1996: 110.

¹⁷⁷ Pfuhl & Möbius, 1979: Taf. 316, No. 2220.

¹⁷⁸ Pfuhl & Möbius, 1979: Taf. 300, No. 2089.

¹⁷⁹ Toynbee, 1973: Pl. 122.

¹⁸⁰ Lewis & Llewellyn-Jones, 2018: 271, No. 3; Keller, 1913: Fig. 19; Toynbee 1973, Fig. 135; Mynott, 2018: Fig. 3.6.

¹⁸¹ Mynott, 2018: Fig. 3.6; Keller, 1913: Fig. 19.

simgelediğini düşündürten hasat aletleri (orak ve tırmık) yer almaktadır¹⁸².

Psittakos, Antik Yunanca'da, muhabbet kuşuna yani küçük papağan anlamlarına gelen bu isim yaygın olarak kullanılmıştır. Ancak bu ismin farklı formları da bulunmaktadır (*Byttakos* ve *Bittakos*). MÖ 335 yılından önce *Psittakē* kavramı Aristoteles'te, Klasik Dönemin sonrasında Sittakos ve Sittakē isimleri olarak MÖ 500 yıllarında *Ctesias*'ın bahsettiği ve daha sonra Yunanistan ve Roma'ya evcil olarak getirilen Hint kuş isimlerinin Hellenleştirilmiş hali olarak ifade edilmektedir¹⁸³.

Aristoteles papağandan "Hint kuşu" olarak bir kez bahsetmiş¹⁸⁴ ve bu kuşun evcilleştirilmesi de Hint prenslerinin parklarında olmuştur¹⁸⁵. Antik Yunan ve Romalılar tarafından evcil olarak beslenen papağan çok sevilmiştir. Bu durumun sebebi bu kuş türünün insanları taklidinden kaynaklanmaktadır. Öte yandan bu kuş türünün Antik Çağ'da yaygın olarak ismi geçmektedir. Mısır'da Meroe kraliçesi, İskendere'e papağan hediye etmiş ve ayrıca Ptolemaios Philadelphus'un İskenderiye'deki büyük geçit törenin de bu kuş yer almıştır¹⁸⁶. Hatta İskender'in generallerinden biri olan Onesikritos bu kuşun örneklerini Avrupa'ya götürmüştür¹⁸⁷. Roma'da, saksağan ve karga gibi konuşan kuşları çok sevmişlerdir. Dolayısıyla Hint kuşunu gördüklerinde özellikle etkilenmişlerdir. Nitekim Apuleius papağanın konuşmasını karganinkinden daha gerçekçi olduğunu aktarmaktadır. Hızla tercih edilen papağanlar, Roma edebiyat ve sanatında yerlerini almışlardır¹⁸⁸.

Papağan, insan gibi konuştuğundan kaynaklı Brahmler tarafından kutsal olarak görülmüştür. Ancak bu durum Roma İmparatoru Elegabalus için geçerli değildi. Bu imparator ziyafetlerde papağan kafalarıyla dolu tabaklar üretmiş ve

aslanlarına papağan verdiği de bilinmektedir¹⁸⁹. Antik Yunan ve Roma mitolojisinde papağan pek görülmemektedir. Ancak bu kuş sıkça Roma şiiirlerinde ve ağıtlarında yerini almaktadır. Şairin anlattığına göre, Statius'un arkadaşı Melior'un papağını, çok süslü bir kafeste yaşarmış. Bir gün önceki ziyafette verilen lokmaların tadını çıkararak ve öğrendiği kelimeleri ezbere söyledikten sonra aniden ölmüştür. Statius kaldığı yerde yapayalnız kalır. Zindanının boş olduğunu, çığlık olmadığını ve kapıya gagasını dayamadığından şikâyetçi olur. Kralları nasıl karşılayacağını, imparatoru ismini nasıl bildiği gibi övgüler sonrasında en nadir ve en muhteşem kokularla kuşun yanacağını aktarır¹⁹⁰.

Evcil bir kuş olarak izlenen kuşların ölümlerinden Lesbia'nın ölümü, Cattulus'un en etkileyici şiiirlerinden ikisini yazmaya itmiştir. Ovidius'ta Corinna'nın çok sevdiği papağanına etkileyici kaside yazmıştır¹⁹¹. Ovid'in Amores'inde geçen papağanın özel noktası, sahibi Corinna'ya ithafen son veda sözlerini söylemiş olmasıdır. Şiirin sonlarında *psittacus*'un dindar kuşlar için ayrılmış bir dinlenme yerine gömülmesi ifade edilmektedir ve şiiir, papağanın mezar taşında durduğunu ve kuş için de alışılmadık olan konuşma yeteneğini vurgulayan iki satırlık bir epigramla sona ermektedir¹⁹². Bu satırda ayrıca Corinna'nın kuşa olan sevgisi de vurgulanmaktadır¹⁹³.

Leylek Betimleri

Leylek, mezar stellerinde çalışmaya konu olmuş eser dışında tıpkı sülün gibi nadir olarak tasvir edilmektedir. MS 3 veya 4. yüzyıla tarihlenen eser, üçgen alınlıklı kapı temalı bir mezar steli örneğidir (**Fig. 10**)¹⁹⁴. Alınlığında antitetik bulunan iki yunus betimlenmiştir. Stelin ana gövdesi ise dörtgen formda olup kapı temasını oluşturan dört adet panel bulunmaktadır. Sol üst panelde sonu bir sapla biten bir

insanlar arasında büyük şaşkınlığa sebep olmuştur (Keller, 1913: 45).

¹⁸⁷ Keller, 1913: 45; Bir düşünceye göre muhabbet kuşu/papağan, Büyük İskender'in doğu seferinden önce Yunanistan'da bilinmediği yönündedir (bkz. Mynott, 2018: 146, Fig. 3.6).

¹⁸⁸ Lewis & Llewellyn-Jones, 2018: 269.

¹⁸⁹ Toynbee, 1973: 248- 249.

¹⁹⁰ Keller, 1913: 47.

¹⁹¹ Lazenby, 1949: 299.

¹⁹² Fögen, 2007: 62- 63.

¹⁹³ Ovid, bu kuşun ses taklidinden sürekli olarak bahsetmektedir. Bu özelliğine ek olarak barışsever doğasını, alçakgönüllü olmasını aktarır. Üstün karakteri diğer daha az erdemli kuşlarla karşılaştırılarak övülmektedir (Fögen, 2018: 147).

¹⁹⁴ Waelkens, 1986: Taf. 100, No. 807.

¹⁸² Toynbee, 1973: 281, Fig. 135.

¹⁸³ Arnott, 2007: 292.

¹⁸⁴ Lewis & Llewellyn-Jones, 2018: 268; Yunan ve Romalı yazarlar bu kuşun Hint kökenli olduğunu aktarmışlardır. Aristoteles, bir pasajda bu kuşa 'Hint kuşu' demiştir. Ayrıca insan gibi konuşmasına dikkat çekerek bu kuşa şarap verildiğinde şımarıklığına da dikkat çekmektedir. Papağanın Hintli prenslerin parklarında nasıl toplandığının yanı sıra Hindistan'da onların öldürülmediğini de aktarmaktadır. Çünkü Brahminler'in kuşu insan gibi konuşmasından kaynaklı olarak kutsal görmüş olmalarını (Toynbee, 1973: 247).

¹⁸⁵ Arnot, 2007: 293.

¹⁸⁶ Arnott, 2007: 293; Ptolemy Philadelphus Döneminde kuş nadir olarak görülmüş ve İskenderiye'deki büyük Dionysos alayında da

nesne¹⁹⁵, sol alt panelde ise ölümsüzlüğüm simgesi olan çam kozalağı işlenmiştir. Sağ alt panelde nar veya armut izlenirken sağ üst panelde her ne kadar Mendel tarafından balıkçıl kuş olarak nitelendirilmişse de Waelkens'e göre de bir leylek betimi bulunmaktadır. Fizyonomik özellikleri temel alındığında ağzında balık bulunan bu kuşun leylek olması daha muhtemeldir. Nitekim MÖ 400- 375 yıllarına tarihlenen farklı bir mezar steli örneğinde de bir balıkçıl kuş olarak nitelendirilen bir tasvir daha bulunmaktadır¹⁹⁶. Bu örnekte stel gövdesi üzerinde giyimli bir kız çocuğu betimlenmiştir. Sol ayağının hemen yanında bir *oinokhoe* kap formu izlenirken hemen sağında başını kızın ellerine doğru uzatan bir kuş figürü bulunmaktadır. Bu kuş figürü, fizyonomik özelliklerine bakıldığında genel olarak balıkçıl kuş yerine leylek kuş türünü akla getirmektedir.

Leylekle ilgili çeşitli düşünceler halen günümüzde devam etmektedir. Örneğin birden fazla ülkede, bebeklerin leylekler tarafından getirildiğine dair hikâyeler mevcuttur. Ancak bu hikâye ve düşüncenin tam olarak nereden nasıl çıktığı ile ilgili bir fikir olmasa da bahar ayında kuzeye doğru kalabalık bir şekilde uçan leyleklerin insanların zihninde doğumu akla getirdiğine dair düşünce mevcuttur¹⁹⁷. Yine bazı düşüncelere göre, leyleğin kuzeye doğru uçuşması gelecek olan sıcak havanın haberci olarak da anılmaktadır¹⁹⁸.

Çeşitli leylek tasvirlerinin bulunduğu Antik Mısır'da¹⁹⁹ bu kuş, dindarlıkla da bağdaştırılmaktadır. Yaşlılıkta ebeveynlerini beslediğine inanılan bu kuş baba ve anneye saygının sembolüdür. Antik Roma Döneminde de benzer bir durum bulunarak evlada bağlılığı ve dindarlıkla ilişkilendirilmektedir²⁰⁰. Ancak burada evlada bağlılıktan daha çok dindarlıkla ilgili olduğu anlaşılmaktadır. Leylek, Roma Döneminde dindarlık anlamlarına gelen *pietas* sıfatının tamamlayıcısı olarak nümizmatik sanatta²⁰¹ da görülmektedir. Bu bağlamda MÖ 77 yılında Quintus Caecilius Metellus'a ait bir sikke üzerinde leylek betimi *pietasın* yanında bulunmaktadır²⁰². Yine MÖ 41 yılına tarihlenen bir sikke üzerinde Marcus Antoninus'un *pietas* sıfatına leylek eşlik etmektedir²⁰³. Antik Yunan Dönemine gelindiğinde ise, Plinius'un aktardığına göre Teselya'da leylekler, yılan

yedikleri için genel olarak yararlı hayvanlar olarak kabul görmüşler ve leyleği öldürmek suç olarak değerlendirilmektedir²⁰⁴. Hatta Antik Yunanistan'da leylek ile arkadaş olan bir kadının ödül olarak bir gün mücevher getireceğine dair bir inanç bulunmakla²⁰⁵ beraber leyleği öldürmek ölüm ile cezalandırılmaktadır²⁰⁶. Yunan mitolojisinde ise leylek, arketipsel tanrıça kadını ifade etmektedir. Hera'nın özelliklerinden beslenen ve hayat veren anlamlarına gelen leylek, Roma'da Hera'nın karşılığı olan Tanrıça Juno'nun belirtecidir²⁰⁷.

Sonuç

Roma İmparatorluk Dönemi sanatında Klasik Dönemden Roma İmparatorluk Dönemine kadar toplamda on adet kuş türünün incelendiği bu çalışmada, her bir kuş ayrı ayrı incelenmiştir. Çalışmanın sonucunda Klasik Dönem ile Geç Roma Dönemi arasında resmedilen hayvanların dönemin modasına, inancına ve sosyal durumuna bağlı olarak işlendiği görülmektedir. Örneğin Klasik ve Hellenistik Döneme tarihlenen Fig.1-5 numaralı mezar stelleri üzerlerinde yer alan kuş figürleri, genellikle *kithonik*, evcil, koruyuculuk ve ruhların temsili olarak işlendiği görülmektedir. Hatta kız çocuklarına ait stellerde kuşların tasvir edilmesi, bakirelikle de bağdaştırılmaktadır. Ayrıca bazı kuşların doğrudan yalnızca erkekleri sembolize ettiği düşünülse de mezar stelleri ışığında bunun mümkün olmadığı gözlemlenmektedir. Örneğin bu araştırmada karşımıza çıkan horoz figürü, çalışmada da yapılan değerlendirmeler göz önüne alındığında erkekleri sembolize ettiği düşünülmektedir. Fakat horoz figürünün betimlendiği mezar steli, bir kadına ait (Fig.1) ve genel ikonografi içerisinde yalnızca kadınlar bulunmaktadır. Bu gibi örneklerde, erkeklerde görülen sembolik anlamlar yerine daha çok yer altı mitolojik dünyasıyla ilişkili olarak Persephone ile de bağdaştırılabilir.

Mezar sahibinin kadın olduğu veya her iki cinsiyet tarafından ortak kullanılan mezar stellerinde güvercin, keklik ve ördek genelde kadınlarla ilişkilendirilebilir. Çünkü yukarıda bahsi geçen ve atıfları yapılan steller dikkate

¹⁹⁵ Waelkens'e göre bir meyve (1986: Taf. 100, No. 907), Mendel'e göre de kabak ya da patlıcandır (1914: 305, No. Nr. 1071).

¹⁹⁶ Margariti, 2018A: Pl.8:2.

¹⁹⁷ Tate, 2009: 131-132.

¹⁹⁸ Toynbee, 1973: 244.

¹⁹⁹ Keller, 1913: Fig. 60, 61.

²⁰⁰ Aburrow, 1994: 170; Keller, 1913: 193.

²⁰¹ Lewis & Llewellyn-Jones, 2018: 519.

²⁰² Toynbee, 1973: 244.

²⁰³ Toynbee, 1973: 248; Ayrıca bkz: Dodd 1911, Pl. II.5, Pl. II.6.

²⁰⁴ Toynbee, 1973: 245; Lewis & Llewellyn-Jones, 2018: 519.

²⁰⁵ Tate, 2009: 132.

²⁰⁶ Chadd & Taylor, 2016, 22; Keller, 1913: 193.

²⁰⁷ Cooper, 1978: 161- 162; Aburrow, 1994: 170.

alandığında bu kuş figürleri ya kadınlarla ya da kadın tarafından betimlenirken tespit edilmiştir. Bu durum elbette kadınların erken dönemlerdeki statüsüyle de ilgilidir. Klasik ve Hellenistik Dönemlerde, kadınlar daha çok ev hanımı olarak görülümekte ve tasvir edilen hayvanlar da genellikle evcil olarak izlenmektedir.

Roma İmparatorluk Dönemine tarihlendirilen stellere gelindiğinde ise (Fig. 6-9) *kithonik* ruhların temsilinin yanı sıra mezar sahibinin ait olduğu meslekleri de gösterebilmektedir. Klasik ve Hellenistik Dönemde hayvanlar ile ilgili mesleklerin stellere yansımaya büyük olasılıkla hem sanat anlayışından hem de Roma İmparatorluğun genişlemesinden kaynaklanmaktadır. Ayrıca imparatorluğun genişlemesiyle çeşitli iş kollarının gelişmesi ve imparatorluğun bu işlere değer vermesi de bulunmaktadır. Bu duruma sülünün tasvir edildiği mezar steli örnek olarak gösterilebilir (Fig. 8). Sülün, her ne kadar imparatorluk dönemi öncesinde biliniyor olsa da popülerleşmesi, lezzet olarak tüketilmesi ve saygın bir meslek olarak sülün yetiştiriciliği Roma'da görülmektedir. Bildircinin temsil edildiği stel de dikkat çekmektedir. Mezar sahibinin doktor olduğu ve üzerinde yer alan bildircin tasvirinin sporla ilişkilendirilmesinin yanı sıra ayrıca doğrudan mesleğiyle bağlantılı olabileceği durumu da bulunmaktadır. Çünkü bildircinin epilepsi hastalığına iyi geldiği de düşünülmektedir. Ayrıca bazı kuşların doğrudan doğruya erkekleri sembolize ettiği de düşünülmektedir. Bu bağlamda en belirgin kuş, kartal olarak karşımıza çıkmaktadır. Bir diğer dikkat çeken kuş türü ise papağandır. Mitolojik olarak neredeyse işlenmemiş bu kuş türü aksine şiirde ve sanatta sıklıkla görülmektedir. Mezar stellerinde (Fig. 9) de pek rastlanılmayan bu kuş türünün tasvir anlamı barışsever, alçak gönüllü ve erdemli olarak anlaşılmaktadır. Dolayısıyla stellerde de bu anlamlar için işlenmiş olmalıdır. Nitekim bu figürün genellikle de *calathosun* üzerinde tasvir edilmesi kadınların beslediği bir evcil kuş olduğunu akla getirmektedir. Ayrıca bu kuş türü mezar steli üzerinde kadının ruhunu sembolize etmesinin yanı sıra kadın cinsiyetinin sevdiği bir hayvanı olarak da görülebilir. Nitekim hem *calathosun* üzerinde betimlemesi hem de kartal ile papağanın aynı stelde görülmesi bu durumu güçlendirmektedir. Çünkü *calathos* kadın dünyasına ait bir eşya olmakla beraber kartal da genellikle erkeği sembolize etmektedir. Kartal güçlü, fiziki kuvvet olarak erkekliği temsil ederken papağan da daha estetik daha narin olarak kadını temsil ediyor olmalıdır. Sonuç olarak çalışmaya konu olmuş bu kuşlar, görülmüştür ki mezar stellerinin üzerlerinde yer

alan eşya ve insan figürleri kadar önem arz etmektedir. Ayrıca ikonografik olarak değerlendirilen kuş figürlerinden anlaşıldığı kadarıyla diğer hayvanlar ve hatta eşyaların da bu konudaki kuş figürleriyle ilişkisinin önemi yadsınamayacak şekilde büyüktür.

Etik Komite Onayı: Bu çalışma için etik komite onayı gerekmemektedir.
Hakem Değerlendirmesi: Dış bağımsız.

Yazar Katkıları: Fikir: N.A. (% 50), A. Ü. (% 50); Tasarım: N.A. (% 50), A. Ü. (% 50); Denetleme: N. A. (% 100); Kaynaklar: N.A. (% 50), A. Ü. (% 50); Malzemeler: N.A. (% 50), A. Ü. (% 50); Veri Toplama ve/veya İşleme: K N.A. (% 50), A. Ü. (% 50); Analiz ve/veya Yorum: N.A. (% 50), A. Ü. (% 50); Literatür Taraması: N.A. (% 50), A. Ü. (% 50); Makale Yazımı: N.A. (% 50), A. Ü. (% 50); Eleştirel İnceleme: N.A. (% 50), A. Ü. (% 50).

Çıkar Çatışması: Yazarlar, çıkar çatışması olmadığını beyan etmiştir.

Finansal Destek: Yazar, bu çalışma için finansal destek almadığını beyan etmiştir.

Ethics Committee Approval: Ethics committee approval is not required for this study.

Peer-review: Externally peer-reviewed.

Author Contributions: Conception: N.A. (% 50), A. Ü. (% 50); Design: A. N.A. (% 50), A. Ü. (% 50); Supervision: N.A. (% 100); Fundings: N.A. (% 50), A. Ü. (% 50); Materials: N.A. (% 50), A. Ü. (% 50); Data Collection and/or Processing: N.A. (% 50), A. Ü. (% 50); Analysis and/or Interpretation: N.A. (% 50), A. Ü. (% 50); Literature Review: N.A. (% 50), A. Ü. (% 50); Writing: N.A. (% 50), A. Ü. (% 50); Critical Review: N.A. (% 50), A. Ü. (% 50).

Conflict of Interest: The authors have no conflicts of interest to declare.

Financial Disclosure: The authors declared that this study has received no financial support.

Bibliyografya

- Abay, N. (2016). Konya Koyunoğlu Müzesinde Roma Dönemine ait İki Stel. *Selçuk Üniversitesi Edebiyat Fakültesi Dergisi*, 35, 329-342.
- Aburrow, Y. (1994). *Auguries & Omens: The Magical Lore of Birds*. Capall Bann Publishing.
- Akurgal, E. (1955). Zwei Grabstelen Vorklassischer Zeit Aus Sinope. *Winckelmannsprogramm der Archäologischen Gesellschaft zu Berlin*, 111, 5-38.
- Anderson, W. D. (1984). *Roman Military Tombstones*. Shire Publications.
- Arnott, W. G. (2007). *Birds in the Ancient World from A to Z*. London: Routledge.
- Atalay, S., Çelik, A. & Ayabakan, C. (2022). Horoz Betimli Karabucak Lahdi. *Phaselis*, VIII, 109- 125.
- Bailleul-LeSuer, R. (2012). *Between Heaven and Earth: Birds*

- in *Ancient Egypt*. Chicago Oriental Institute.
- Beydiz, M. G. (2016). *Mitolojiden Sanata Hayvan İmgesi*. Arkeoloji ve Sanat Yayınları.
- Boardman, J. (1998). *Early Greek Vase Painting*. Thames and Hudson.
- Bonnefoy, Y. (2000). *Antik Dünya ve Geleneksel Toplumlarda Dinler ve Mitolojiler Sözlüğü*. I. Cilt (Çev: L. Yılmaz), Dost Kitabevi Yayınları.
- Brendel, O. J. (1995). *Etruscan Art*. (2nd ed.) New Haven: Yale University Press.
- Büyükparksız, M. A. & Ermiş, Y. (2022). Thalassa, Aphrodite'nin Doğuşu, Avlanan Amazonlar ve Germanicia Mozaiklerinin Gösterge bilimsel Analizi. *Ordu Üniversitesi Sosyal Bilimler Enstitüsü Sosyal Bilimler Araştırmaları Dergisi*, 12(1), 43-70.
- Carroll, M. (2006). *Spirits of the dead: Roman funerary commemoration in Western Europe*. Oxford University Press.
- Chadd, R. W. & Taylor, M. (2016). *Birds: Myth, Lore, and Legend*. Bloomsbury Publishing.
- Cheesman, C. (2008). Partridges: history of a prohibition. *Coat of Arms*, 3rd, S. 4, No: 215, 29- 62.
- Cohen, A. (2007). Introduction: childhood between past and present. *Hesperia Supplements*, 41, 1-22.
- Collignon, M. (1911). *Les statues funeraires dans l'art grec*. Ernest Leroux.
- Conze, A. (1900). *Die Attischen Grabreliefs, Band II*. Verlag Von W. Spemann.
- Conze, A. (1906). *Die Attischen Grabreliefs, Band III*. Verlag Von W. Spemann.
- Cook, A. B. (1925). *Zeus: A Study in Ancient Religion, Vol: 2*. Cambridge: The University Press.
- Cooper, J. C. (1978). *An Illustrated Encyclopaedia of Traditional Symbols*. Thames and Hudson
- Csapo, E. (2006). Cockfight, Contradictions and the Mythopetics of Ancient Greek Culture. *ARTS - The Journal of the Sydney University Arts Association*, 28: 9-41.
- Cumont, F. (1966). *Recherches Sur Le Symbolisme Funeraire Des Romains*. Librairie Orientaliste Paul Geuthner.
- Cumont, F. V. M (1917). *Études Syriennes*. Auguste Picard.
- Dittrich, L. & Dittrich, S. (1996). Der Fasan Zoologische Identität und Ikonographie. *Wallraf-Richartz-Jahrbuch*, 57, 101-131.
- Davis, S. J. (2012). Bird watching in the Infancy Gospel of Thomas. From child's play to rituals of divine discernment. In: S. E. Myers (Ed.), *Portraits of Jesus: Essays in Christology*, 125-153. Tübingen: Mohr Siebeck.
- Dover, K. J. (1989). *Greek Homosexuality*. Harvard University Press.
- Eda, M., Itahashi, Y., Kikuchi, H., Sun, G., Hsu, K. H., Gakuhari, T. & Nakamura, S. (2022). Multiple lines of evidence of early goose domestication in a 7,000-y-old rice cultivation village in the lower Yangtze River, China. *Proceedings of the National Academy of Sciences*, 119(12). <https://www.pnas.org/doi/pdf/10.1073/pnas.2117064119>
- Eliüşük, M. & Çelikbaş, E. (2018). Safranbolu'dan Alınlık Tipli Bir Mezar. *Tüba-Ked - Türkiye Bilimler Akademisi Kültür Envanteri Dergisi*, 18, 33-47.
- Erdemol, H (2013). *Mitolojiden Yansıyanlar*. Bilgi Dünyası (Mart), 95-99.
- Fıratlı, N. (1964). *Les stèles funéraires de Byzance gréco-romaine*. Paris: A. Maisonneuve.
- Fögen, T. (2007). Antike Zeugnisse zu Kommunikationsformen von Tieren. *Antike und Abendland*, 53(1), 39-75. <https://doi.org/10.1515/9783110192377.39>
- Fögen, T. (2018). Zum Sterben und Tod von Tieren in lateinischen Trauergedichten. *Antike und Abendland*, 64(1), 130-155. <https://doi.org/10.1515/anab-2018-640109>
- Friedell, E. (1999). *Antik Yunan Kültür Tarihi*. Dost Kitapevi.
- Gezgin, D. (2019). *Hayvan Mitosları*. Sel Yayıncılık.
- Graves, R. (2010). *Yunan Mitleri, Tanrılar, Kahramanlar, Söylenceler*. Say Yayınları
- Grimal, P. (1990). *A Concise Dictionary of Classical Mythology*. (Ed: S. Kershaw). Basil Blackbell Ltd.
- Grossmann, J. B. (2001). *Greek Funerary Sculpture Catalogue of the Collections at the Getty Villa*. The J. Paul Getty Museum.

- Hehn, V. (1870). *Kulturpflanzen und Haustiere in ihrem Übergang Aus Asien Nach Griechenland und Italien Sowie In Das Übrige Europa*. Gebrüder Borntraeger.
- Karagöz Ş. (1984). *Anadolu'dan Mezar Stelleri Arkaik - Greko Pers- Hellenistik Roma - Bizans Çağları*. Arkeoloji ve Sanat Yayınları.
- Keller, O. (1913). *Die Antike Tierwelt (Zweiter Band: Vögel, Reptilien, Fische, Insekten, Spinnentiere, Tausendfüßler, Krebstiere, Würmer, Weichtiere, Stachelhäuter, Schlauchtiere)*. Verlag Von Wilhelm Engelmann.
- Kitchell, K. F. JR (2014). *Animals in The Ancient World From A To Z*. Routledge.
- Kleczkowska, K. (2015). Bird communication in ancient Greek and Roman thought. *Maska*, 28, 95-106, <https://depot.ceon.pl/handle/123456789/9813>
- Lamberton, R. & Rotroff, S. I. (1985). *Birds of the Athenian Agora (Excavations of the Athenian Agora, Picture Book No. 22)*. American School of Classical Studies at Athens.
- Lazenby, F. D. (1949). Greek and Roman Household Pets. *The Classical Journal*, 44(5), 299–307. <http://www.jstor.org/stable/3292469>
- Lewis, S. & Llewellyn-Jones, L. (2018). *The Culture of Animals in Antiquity: A Sourcebook with Commentaries*. Routledge.
- Lochman, T. (2003). *Studien zu kaiserzeitlichen Grab- und Votivreliefs aus Phrygien*. Art Print. Mackay, E. A (1995). Two Youths from Boiotia. In: John M. Fossey (Ed.), *Bogota Antiqua V Studies on Boiotian Topography, Cult and Terracottas*, 105-108.
- Margariti, K. (2018a). The Sombre Smile of Melisto: Grave-Reliefs of Prepubescent Girls in Classical Athens. *Mediterranean Archaeology*, 31, 27–45.
- Margariti, K. (2018b). Lament and Death instead of Marriage: The Iconography of Deceased Maidens on Attic Grave Reliefs of the Classical Period. *Hesperia: The Journal of the American School of Classical Studies at Athens*, 87(1), 91–176.
- Margariti, K. (2019). Gesturing Emotions: Mourning and Affection on Classical Attic Funerary Reliefs. *Babesch*, 94 (2019), 65-86.
- Mendel, G. (1914). *Catalogue Des Sculptures Grecques, Romaines Et Byzantines* (Vol. III). Constantinople: En vente Au Musee Imperial.
- Merten, H. (1999). Cuppedinarius - ein Delikatessenhändler im römischen Trier. *Trierer Zeitschrift - Archäologie Und Kunst Des Trierer Landes Und Seiner Nachbargebiete*, 193–198. <https://doi.org/10.11588/.1999..55335>
- Moreman, C. M. (2014). On the Relationship between Birds and Spirits of the Dead. *Society and Animals*, 22(5), 481–502. <https://doi.org/10.1163/15685306-12341328>
- Moses, H. (1965). *Imperial Rome*. New York: Time Incorporated.
- Mynott, J. (2018). *Birds in the Ancient World*. NY: Oxford Üniversity Press.
- Neils, J. (2003). *Coming of age in ancient Greece: images of childhood from the classical past*. New Haven: Yale University Press.
- Özer, E. (2016). Aizanoi'dan Horozlu Mezar. *Art-Sanat*, 5, 1-24.
- Pfuhl, E. & Möbius, H. (1977). *Die Ostgriechischen Grabreliefs I*. Verlag Philipp von Zabern.
- Pfuhl, E. & Möbius, H. (1979). *Die Ostgriechischen Grabreliefs II*. Verlag Philipp von Zabern.
- Richter, G. M. A. (1950). *The sculpture and sculptors of the Greeks*. New Haven: Yale University Press.
- Ridgway, B. S. (2006). The Boy Strangling the Goose: Genre Figure or Mythological Symbol? *American Journal of Archaeology*, 110(4), 643–648. <http://www.jstor.org/stable/40025061>
- Saltuk, S. (1997). *Arkeoloji Sözlüğü*. İnkılap Kitapevi.
- Sax, B. (2013). *The Mythical Zoo: Animals In Myth, Legend, and Literature*. Overlook Duckworth.
- Söğüt, B. (2003). Antik Dönem'de Doğumdan Evliliğe Sosyal Hayat. *İdol Dergisi*, Sayı: 18-19. 18- 26.
- Taşpınar, P. & Çekilmez, M. (2020). Kyme Doğu Nekropolü (Habaş Kurtarma Kazısı 2010 Yılı) Arkaik Dönem Figürinleri. *Lycus Dergisi*, (1), 45-68.
- Tatas, A. E. (2009). *Die figürlichen Grabstelen im römischen Thessaloniki (Daidalos 5)*. (Master's thesis).
- Tatas, A. E. (2015). *Die figürlichen Grabstelen im römischen Thessaloniki*. Heidelberg: Propylaeum.

- Tate, P. (2009). *Flights Of Gancy: Birds in Myth, Legend and Superstition*. Arrow Books.
- Teraman Çınar, Ö. (2010). Antik Dönem’de ‘Öteki Dünya’, ‘Apotheosis’ ve ‘Consegratio’ Kavramları. *Arkeoloji ve Sanat Dergisi*, Sayı: 135, 85-101
- Toynbee, J.M. C. (1973). *Animals in Roman Life and Art*. New York: Cornell University Press Ithaca.
- Waelkens, M. (1986). *Die kleinasiatischen Türsteine: Typologische und epigraphische Untersuchungen der kleinasiatischen Grabreliefs mit Scheintür*. Verlag Philipp Von Zabern.
- Wagner, J. (1976). Seleukeia am Euphrat / Zeugma. TAVOBeih. B. 10 (Wiesbaden), 1-307.
- Woysch-Méautis, D. (1982). *La représentation des animaux et des êtres fabuleux sur les monuments funéraires grecs: de l’époque archaïque à la fin du ive siècle av. j.-c.* Bibliothèque historique vaudoise.
- Wujewski, T. (1991). *Anatolian Sepulchral Stelae in Roman Times*. Joint Library of The Hellenic and Roman Societies.
- Yılmaz, O., Coşkun, F. & Ertuğrul, M. (2014). Kutsal Bir Fenomen olarak Yahudilik, Hıristiyanlık ve İslamiyet’te Güvercin. *Bitlis Eren Üniversitesi Sosyal Bilimler Enstitüsü Dergisi*, c /III, s/2, 129-132



Figür 1: Mezar steli üzerinde betimlenen horoz figürü ve detay (Akurgal, 1955: Abb. 237)



Figür 2: Mezar steli üzerinde betimlenen güvercin figürü ve detay (Richter, 1950: Fig. 426)



Figür 3: Mezar steli üzerinde betimlenen keklik figürü ve detay (Grosmann, 2001: Kat. No. 24)



Figür 4: Mezar steli üzerinde betimlenen ördek figürü ve detay (Conze, 1900: Taf. VI, No. 815).



Figür 5: Mezar steli üzerinde betimlenen kaz figürü ve detay (Fıratlı, 1964: Taf. 34, No. 141)



Figür 6: Mezar steli üzerinde betimlenen kartal figürü ve detay (Karagöz, 1984: Fig. 25)



Figür 7: Mezar steli üzerinde betimlenen bildircin figürü ve detay (Pfuhl & Möbius,1979: Taf. 312, No. 2192)



Figür 8: Mezar steli üzerinde betimlenen sülün figürü ve detay (Tatas, 2015: Kat. No. Pl 39)



Figür 9: Mezar steli üzerinde betimlenen papağan figürü ve detay (Pfuhl & Möbius, 1979: Taf. 316, No. 2220)



Figür 10: Mezar steli üzerinde betimlenen leylek figürü ve detay (Waelkens, 1986: Taf. 100, No. 807)



Rahmi ASAL¹
Yusuf ÇURKU²
Yusuf TOKGÖZ³
Tolga KÖROĞLU⁴



¹ İstanbul Arkeoloji Müzeleri, İstanbul, Türkiye.
² İstanbul Arkeoloji Müzeleri, İstanbul, Türkiye.
³ İstanbul Arkeoloji Müzeleri, İstanbul, Türkiye.
⁴ Ankara Üniversitesi Antropoloji Anabilim Dalı,
Ankara, Türkiye.

¹ İstanbul Archaeological Museums, İstanbul,
Türkiye.
² İstanbul Archaeological Museums, İstanbul,
Türkiye.
³ İstanbul Archaeological Museums, İstanbul,
Türkiye.
⁴ Ankara University Department of Antropolgy,
Ankara, Türkiye.



Geliş Tarihi/Received 05.02.2025
Kabul Tarihi/Accepted 31.03.2025
Yayın Tarihi/Publication Date 31.03.2025

Sorumlu Yazar/Corresponding author:
Yusuf ÇURKU
E-mail: curkuyusuf@gmail.com

Atif: Asal, R., Curku, Y., Tokgöz, Y. & Köroğlu, T. (2025). İstanbul Tuzla Değirmenaltı Manastırı Arkeolojik Kazılarında Elde Edilen Bizans Dönemi Verilerinin Değerlendirmesi. *Anatolian Archaeology*, 5, 35-59.

Cite this article: Asal, R., Curku, Y., Tokgöz, Y. & Köroğlu, T. (2025). Evaluations of the Byzantine Period Data Obtained from the Archaeological Excavations of the Tuzla Değirmenaltı Monastery in İstanbul. *Anatolian Archaeology*, 5, 35-59.



Content of this journal is licensed under a
Creative Commons Attribution-NonCommercial
4.0 International License.

Evaluations of the Byzantine Period Data Obtained from the Archaeological Excavations of the Tuzla Değirmenaltı Monastery in İstanbul

İstanbul Tuzla Değirmenaltı Manastırı Arkeolojik Kazılarında Elde Edilen Bizans Dönemi Verilerinin Değerlendirmesi

ABSTRACT

The archaeological excavations at the "Tuzla Değirmenaltı Monastery" commenced in August 2023 as part of a project developed by Emlak Konut and in accordance with the decisions made by the İstanbul Regional Board for the Protection of Cultural Heritage No. 5. The ongoing excavations, led by the İstanbul Archaeological Museums Directorate, are located in Tuzla District, Merkez Neighborhood, block 192, plot 1. In these excavations, which date to the Middle Byzantine Period, various structures of the monastery have been identified, including the church, atrium, dining hall, crypt, cistern, workshop, toilet niche, storage area, and burial sites. In addition to these sections, a substantial amount of archaeological material from the 2nd to the 13th centuries A.D. has been uncovered during the excavation process. Despite the destruction that occurred in the 1970s in and around the excavation site, the extensive area exhibited by the complex indicates that this monastery is one of the largest Christian structures on the Asian side of İstanbul. There is a high probability that the monastery is one of the five monasteries mentioned in historical sources, and in this regard, field and archival studies are ongoing

Keywords: Byzantium, monastery, church, refectory, crypt, toilet in the niche.

Öz

Tuzla Değirmenaltı Manastırı arkeolojik kazıları, Emlak Konut tarafından geliştirilen bir proje kapsamında ve İstanbul 5 Numaralı Kültür ve Tabiat Varlıklarını Koruma Bölge Kurulu'nun aldığı kararlar doğrultusunda 2023 yılı Ağustos ayında başlamıştır. Tuzla İlçesi, Merkez Mahallesi, 192 ada, 1 parseldeki kazılar İstanbul Arkeoloji Müzeleri Müdürlüğü öncülüğünde devam etmektedir. Kazılarda; Orta Bizans Dönemine tarihlenen manastırın kilise, atrium, yemekhane, kripta, sarnıç, işlik, niş içinde tuvalet, depolama mekânı ve mezar alanları tespit edilmiştir. Bu yapıların yanı sıra, kazı sürecinde M.S. 2. yüzyıldan 13. yüzyıla kadar önemli miktarda arkeolojik materyal ortaya çıkarılmıştır. 1970'li yıllarda kazı alanı ve çevresinde meydana gelen tahribata rağmen manastırın sergilediği geniş alan, bu manastırın İstanbul'un Asya yakasındaki en büyük Hristiyan yapılarından biri olduğunu göstermektedir. Manastırın tarihi kaynaklarda adı geçen beş manastırdan biri olma ihtimali yüksek olup bu konuda saha ve arşiv çalışmaları devam etmektedir.

Anahtar Kelimeler: Bizans, manastır, kilise, yemekhane, kripta, niş içinde tuvalet.

Introduction

Kişileştirme Tuzla District is a border district of Istanbul that opens towards Izmit and hosts various industrial establishments. While the district is primarily known for its industry and distance from the city center, it also has a significant archaeological history.

Tuzla was an important settlement area for monasteries during the Byzantine Period. Sources indicate that there were five monasteries in Tuzla, with one dedicated to Theotokos Mary and the others to Saint Tryphon and Saint Demetrios¹. Although the exact locations of these religious structures are not fully known, a study conducted in 1972 by Prof. Dr. Semavi Eyice and Cihat Soyhan, an expert from the Istanbul Archaeological Museums Directorate, identified a church ruin believed to belong to the monastery. Eyice published this study in an article titled "A Byzantine Ruin in the Değirmenaltı Area of Tuzla"².

About fifty years after the mentioned study, excavation work commenced in August 2023 in a much larger area that includes the plot where the church ruins were found, as part of a project developed by Emlak Konut, in line with the decisions made by the Istanbul 5th Regional Board for the Protection of Cultural and Natural Assets.

Archaeological excavations in the Tuzla District, Central Neighborhood, plot 192, parcel 1, are continuing under the leadership of the Istanbul Archaeological Museums Directorate. During the excavations, a monastery believed to be one of the five monasteries in Tuzla has been uncovered. So far, the remains of a church, dining hall, crypt, cistern, workshop, toilet, storage area, and burial sites from this monastery, which dates back to the Middle Byzantine Period, have been identified (**Fig. 1**). Additionally, a large number of archaeological finds that shed light on the life in the monastery have been discovered. This study aims to provide a general description of the architectural remains, graves, and archaeological artifacts uncovered during the "Tuzla Değirmenaltı Monastery" archaeological excavation work scheduled to continue until the end of 2024.

1. The Monastery

The concept of a monastery derives from the Greek word "monazô" which means to live alone or to isolate oneself from society³. The practice of withdrawing from the world to seek God through prayer and worship emerged during the early years of Christianity. The first monks began to appear by the end of the 3rd century, coinciding with the period of Christianity's expansion⁴. Monks are hermits who have devoted themselves to the worship of God, renouncing marriage, sexual life, individual property, and all social statuses in this pursuit⁵. Although the ascetic lifestyle was prevalent in Egypt during the early years of Christianity, it spread from Egypt to influence Syria, Palestine, Anatolia, and subsequently Constantinople⁶.

In Rome, during the reign of Emperor Decius, ascetics, seeking to distance themselves from the hostile attitudes directed towards Christians and wishing to practice their worship freely, retreated to the desert and pioneered the monastic movement⁷. Antonius, who withdrew to the desert with his disciples, is regarded as the founder of the monastic ideal. Despite the normalization of attitudes towards Christianity in later periods, monastic life retained its significance, and monasteries continued to function during the Byzantine era.

The peak of monastic development in Byzantium occurred between the 5th and 7th centuries, during which the state provided long-term support for the establishment of monasteries from both religious and political perspectives⁸. Following the iconoclast controversy, the emergence of monasteries and monastic-centered settlements led to a shift in urban life, where public structures like forums and hippodromes were replaced by monasteries, which served social functions⁹.

Monasteries were established in both urban and rural areas in Byzantium. Constantinople served as a monastic center, with the Dalmatou Monastery, founded by Saturninos in 382, being recognized as the first monastery in the city¹⁰. Significant monasteries in Constantinople include the Studion Monastery, the Pantokrator Monastery, and the

¹ Karakaya, 2012: 97.

² Eyice, 1973.

³ Baş, 2013: 183.

⁴ Doğan, 2003: 74.

⁵ Baş, 2013: 184.

⁶ Doğan, 2013: 74.

⁷ Üstündağ, 2010: 8.

⁸ Doğan, 2003: 75.

⁹ Akyürek, 1997: 72 ; Doğan, 2003: 76.

¹⁰ Talbot, 1991c: 1392; Eyice, 1994: 288.

Pammakaristos Monastery¹¹.

The sustainability of monasteries in Byzantium was significantly supported by production activities. It is known that olive cultivation, viticulture, and consequently wine production were prevalent. A substantial portion of the production was directed towards meeting the monastery's own needs. For instance, records related to the Studion Monastery include references to jewelers, coppersmiths, clog-makers, basket weavers, potters, and net makers, providing insight into the production within this religious institution¹².

The church is centrally located within the monastery complex and is referred to as the *katholikon*. In front of the church, there is a fountain, known as a *phiale*. The sleeping quarters for monks are typically dormitory-style, and sometimes in small cells. The main structures and facilities within the monastery include the refectory (*trapeza*), kitchen, pantry, bakery, wine cellar, laundry, storages, library, infirmary, guesthouse for the poor, and water cisterns¹³.

2. The Excavations

2.1. The Church

The initial phase of the excavation work at the site involved the remnants of a church identified by Eyice and Soyhan. Following the cleaning and documentation of these remains, excavations revealed a church dating to the Byzantine Period. The church features a basilical plan with three apses (**Fig. 2**). Displaying characteristics of the early period, the main structure measures 25.00 x 15.00 meters. Due to its proximity to the sea, it was observed that the walls at the foundation level were occasionally 2.30 meters deeper than the upper level. An atrium is located to the west of the church. The exterior of the main apse of the three-apse structure is angular, with *diakonion* and *prothesis* rooms situated in the southern and northern sections. Walls separating these rooms from the naves have survived to the present day at the foundation level. The body walls of the church are supported by two columns each from the south and north, and four columns from the west. Additionally, symmetrical lateral wings, 4.50 meters in width, have been added to the north and south of the structure to support the

body walls.

The structure includes both an interior and an exterior narthex. The interior narthex measures 11.15 x 3.45 meters. Excavations in this section revealed that the narthex had a vaulted ceiling, which was finished with *opus sectile* flooring. Continuing work in this area led to the discovery of a crypt beneath the vault¹⁴.

To the north of the church narthex and south of the refectory structure, a rectangular space measuring 8.10 x 6.10 meters has been constructed in a north-south orientation. The northern wall of this space, which was modified in the late period, is in a collapsed state today. The external walls of the space are 0.80 meters thick. Within this area, there is a hall with an entrance from the church's narthex and the eastern section. A marble *templon* column has been repurposed as a threshold at the entrance on the eastern side. The hall floor is paved with bricks measuring 0.48 x 0.48 meters. The hall is separated from the main space by a wall that is 0.60 meters thick, with access to the main space occurring in the western section. The passageway is 1.10 meters wide and features a marble threshold. A small channel, designed for draining water from the space, has been constructed in the threshold, with a portable small marble element serving as a stopper placed within this channel.

The interior of the main space is paved with bricks measuring 0.45 x 0.45 meters. The gaps between the brick flooring are decorated with small geometric patterns resembling *opus sectile*. The unique combination of brick and marble in this flooring is significant, as there are no other known examples from Byzantine excavations (**Fig. 3-4**). In the western part of the main space, there is another entrance measuring 1.10 meters in width. Adjacent to this entrance is a wall, 2.70 meters long, that divides the main space in the west-east direction and is understood to have been constructed in a later period. This space is presumed to serve as a transition area from the church to the refectory.

To the west of the church, there is a square-plan atrium (**Fig. 1**). Excavations are still ongoing in the atrium, where the *stoa* sections to the north and west have been uncovered at the floor level. The *stoa* features a series of columns, and the walking areas are paved with bricks arranged in three rows,

¹¹ Eyice, 1994: 292-293.

¹² Doğan, 2003: 78.

¹³ Ahunbay, 1997: 1160 ; Patlagean, 1999: 138; Doğan, 2003: 79.

¹⁴ Kripta is described in this article under the heading of the graves.

each measuring 0.50 x 0.50 meters. The stone surfaces at the base indicate the locations of column bases. Accordingly, it is understood that there are twelve columns in the western section and fifteen in the northern section. The fewer number of columns in the western section is attributed to the entrance opening, which is 3.40 meters wide

One of the column bases in the western stoa has survived in situ. The base, which features an octagonal plinth, has an upper diameter of 0.35 meters. The columns unearthed at the excavation site indicate that the ratio of column height to lower diameter ranges from an average of 5.50 to 6.00 times. Based on this information, it is necessary for the heights of the columns used in the stoa to exceed 2.00 meters. With a base height of 0.20 meters, when added to the column capital, it is understood that the total height of the roof is approximately 3.00 meters.

Excavations in the church area have yielded five lead seals from the Middle Byzantine Period, numerous coins dating between the 2nd and 13th centuries A.D., and a significant number of pottery fragments primarily dating from the 9th to the 13th centuries A.D. (**Fig. 5-8**).

2.2. The Structure A

Large structures have been identified in the excavations to the north of the church, which have been coded as "Structure A" due to the ambiguity of their function (**Fig. 9**). The dimensions of the structure are 16.70 x 10.20 meters two separate symmetrical spaces have been created at the eastern corners of the structure, transforming its internal layout into an inverted T-shape. Both of these spaces measure 4.50 x 4.30 meters each of these spaces has two entrances located to the west and south of the northeastern corner, with the southern entrance having been later closed off. A notable feature of this space is the presence of a toilet (**Fig. 10-12**).

The toilet is situated within a niche that is 1.40 meters deep and 1.00 meters wide, opened on the northeastern wall. The toilet floor is raised by a step of 0.15 meters relative to the room's floor. The seating plane of the toilet is also elevated approximately 0.45 meters above this floor. A row of pipes has been identified at the back wall of the toilet, indicating that sanitation was maintained through these pipes. This section of the wall, through which the pipe line

passes, has survived to the present day due to repairs made during its period. Only a small portion of the pipe series has been preserved in the opening of the wall. Inside the toilet, stones have been placed at a slope towards the sewer to facilitate better water flow. The method of channeling water through the walls to supply the toilet is significant in understanding the water infrastructure during the Byzantine period.

The northern wall of the space in the southeastern corner of the inverted T-planned structure is collapsed and has not survived to the present day. It is suspected that there was also an entrance in the northern wall, which likely collapsed, of the space that has an entrance on its western side. The floor of this space is adorned with opus sectile flooring. Additionally, a considerable number of opus sectile fragments have been discovered in the excavations in this area (**Fig. 13**). Excavation work in this structure is ongoing.

2.3. The Refectory

In Christian liturgy, the space referred to as "trapeza" (refectory) means "a meal eaten together"¹⁵. Refectories are the second most important structures in Byzantine monasteries after the church, typically located closest to the main church within the monastery¹⁶. The rituals that begin in the church continue and are completed in the refectory. Although the refectory of the monastery is situated on the western side of the church, close to the monastery's entrance, in some instances, it can be located in different positions, indicating that topography was considered in the placement of the refectory within the monastery¹⁷.

In monastery refectories, three types of plans can be observed: a single-nave longitudinal space, a three-nave classical basilical plan, and a rectangular space divided by carriers such as columns and piers.

The refectory unit of the monastery has been identified in the excavations to the north of the church (**Fig. 14-15**). A significant portion of this structure, which is still under excavation, has been uncovered. The single-nave structure measures 25.00 x 9.00 meters and extends in an east-west direction. An apse measuring 6.00 meters in width is situated at the short eastern end. The southern half of the apse is completely collapsed. From the surviving section, it can be inferred that the floor of the apse is approximately 0.25

¹⁵ Özyıldırım & Yeğin, 2019: 14.

¹⁶ Özyıldırım & Yeğin, 2019: 15.

¹⁷ Akyürek, 2001: 18.

meters higher than the floor of the other sections of the structure. Four dining tables, symmetrically arranged along the walls, have been identified at the base level within the structure. These tables are made of stone laid on a brick floor and constructed in a "horseshoe" form. Each table measures 1.20 x 1.20 meters and is surrounded by an approximate 0.30 meters gap.

In the center of the structure, there is a dry-stone wall that extends 4.00 meters in length and is 0.80 meters thick, running along the north-south axis. This wall disrupts the symmetry of the structure as it crosses over one of the dining tables. It has been determined that this wall was constructed in a later period, after the structure had lost its original function.

The discovery of numerous fresco fragments during excavations within the refectory indicates that the walls of the structure were covered with frescoes (Fig. 16). The structure, which has largely collapsed and has only reached the present day at the foundation level, features a floor made of 0.50 x 0.50 meters brick tiles. While laying the floor, opus sectile marble pieces were placed at the joints of the bricks, creating a rare type of flooring. Excavations at the refectory are ongoing, and numerous ceramics and animal bones have been found in and around this structure to date¹⁸.

2.4. The Graves

During the archaeological excavations at the Tuzla Değirmenaltı Monastery three simple earthen graves were uncovered, consisting of a crypt and individual burials. Two of the simple earthen graves are located in the church's southern and central naves, while one is situated in the atrium.

2.4.1. The Crypt

It is known that tombs were created at the base of the narthex in monastery churches for the burial of deceased clergy¹⁹. Following the identification of damage at the northern end of the vault in the church's inner narthex within the excavation site, deepening work was conducted in the damaged area, leading to the discovery of the crypt (Fig. 17). The external dimensions of the crypt are 11.45 x 3.15 meters, with a height of approximately 2.00 meters. The interior of

the crypt is plastered, and its long walls are supported by internal piers. Evidence of subsequent damage is indicated by marble window frames, column bases, broken brick fragments, and rubble in the form of a mass with horasan mortar found to the north of the crypt.

To the south of the crypt, a multiple burial has been identified (Fig. 18). Macroscopic observations of the skeletal remains indicate that the individuals have lost their skeletal integrity. It has been observed that there is minimal loss of bone and that the bones are in good morphological condition. Additionally, among the rubble piles to the north of the crypt, one skull has been identified (Fig. 19).

2.4.1. The Simple Earth Graves

Simple earth graves have been identified in the central and southern naves of the church as well as in the atrium. The burial in the central nave is oriented west-east with the individual's head positioned to the west, and their face directed north. The skeletal integrity of the individual is in good condition, although the skull is partially damaged. The left arm of the individual is positioned at the abdomen, while the right arm is aligned with the head. The body skeleton is deformed, but the lower extremities are in relatively good condition. The individual is identified as an adult male. Grave goods from the Middle Byzantine Period were found alongside the individual (Fig. 20-22). The individual found in the southern nave is oriented west-east with the head to the west. This individual is in a dorsal position, facing east. The cranial bones have lost their integrity, and the body skeleton is deformed. The arms are positioned at the abdomen, and the lower extremities are in better condition than the upper extremities. The skeletal integrity has been preserved, and the individual is identified as a young male.

The individual found in the atrium is oriented west-east with the head to the west and is in a semi-hocker position (Fig. 23). The skeletal integrity of this individual has been maintained, although the skull is damaged. The morphology of the lower and upper extremity bones is quite good. The right arm is on the pelvis, while the left arm is on the chest. Macroscopic observations indicate that the individual is male and an adult.

The rituals associated with the farewell of the deceased

¹⁸ The remains of animal bones unearthed during the archaeological excavations of "Tuzla Değirmenaltı Monastery" are being studied under

the supervision of Prof. Dr. Vedat ONAR from the Department of Basic Sciences of Veterinary Medicine, Istanbul University.

¹⁹ Çetinkaya, 2011: 31.

to this world are related to the concept of death. Decisions regarding where and how an individual is buried reflect cultural perspectives on death. In this regard, some cultures have cremated their dead, others have buried them under the floors of their homes, some have mummified them, others have placed them in jars, while some have buried them in the ground²⁰.

The typologies of graves identified in archaeological excavation sites, their locations, and burial rituals provide significant information about the socio-cultural lives of individuals. It is known that graves discovered in excavations conducted in religious areas typically belong to individuals of relatively high socio-economic status or clergy, and that these individuals are generally male²¹. The archaeological excavations at the Tuzla Değirmenaltı Monastery have supported this thesis. The locations of the graves identified within the excavation site and the contents of burial gifts suggest that they are likely clergy members. Furthermore, macroscopic observations have indicated that all individuals are male.

In early period graves, individuals are typically laid to rest in a supine position with their heads to the west, arms crossed, and legs extended. This burial form has also been encountered in graves at the excavation site. It has been observed that all individuals documented in the graves to date have their heads oriented to the west in a west-east alignment. The foundation of this burial practice is related to the belief that Jesus will return from the east to resurrect all the dead²².

The burial form of individuals in the church naves is dorsal, whereas the burial form of the individual in the atrium is semi-hocker. This suggests that the grave belongs to the early stages of the Byzantine Period. The multiple burial identified in the crypt is a secondary burial form. The manner in which the skeletal remains are positioned within the space and the damage identified within the crypt support this perspective.

Due to static issues within the crypt, work in this area has not yet commenced. Following the resolution of these issues,

anthropological studies will begin. The skeletal remains in the simple earthen graves have been removed for laboratory studies after documentation procedures were completed²³.

2.4. The Cistern

The term "cistern" derives from the Arabic word "shahrinç" meaning "small pool"²⁴. Cisterns, whether underground or above ground, are water storage structures made of stone materials designed to collect rainwater²⁵. The number of these structures increased during the Byzantine Period, particularly in Istanbul. Cisterns were present in imperial palaces, private palaces, and monasteries during this period²⁶. Therefore, it is not surprising that a cistern was uncovered during the archaeological excavations at the Tuzla Değirmenaltı Monastery.

In the northern part of the excavation site, remains of a cistern measuring 9.00 x 12.60 meters were discovered (**Fig. 24-26**). The structure is located closest to the workshop (Figure 26). This north-south oriented rectangular structure has suffered damage in earlier periods. The northern wall of the structure has survived in good condition, while the other walls have been found to have collapsed down to the foundation level. The walls, approximately 1.30 meters thick, are constructed using the alternating masonry technique, with five rows of brick laid following the stone pattern. The plaster on the walls within the cistern has a thickness of approximately 0.04 meters which varies in places. Debris associated with the structure has been found inside, including a granite column measuring 3.55 meters in length and two Ionic impost capitals obtained during cleaning operations. Excavation and restoration work on the structure is ongoing.

2.4. The Workshop

Monasteries are not only places of worship but also religious spaces where various economic activities are conducted to meet the needs of the monastery, allowing monks to work in agricultural or other tasks outside their religious duties²⁷. Workshops are known to play a significant role in the agricultural and economic activities of monasteries²⁸.

²⁰ Uysal, 2018: 30.

²¹ Sullivan & Rodning, 2011: 79-97.

²² Rice, 2002 ; Uysal, 2018: 47.

²³ Work on the graves continues under the supervision of Ayşe Yeşim, Research Assistant at the Department of Anthropology, Istanbul University.

²⁴ Kerim & Süme 2018: 4.

²⁵ Kerim & Süme 2018: 4.

²⁶ Eyice ,1989.

²⁷ Özyıldırım, 2015: 90.

²⁸ Yeğin, 2016: 211.

During the excavations at Tuzla Değirmenaltı Monastery, remnants of a structure believed to be a workshop have been uncovered to the south and southwest of the cistern (**Fig. 27-28**). Excavation work to the south of the cistern revealed a rectangular structure measuring 7.50 meters in length and 1.65 meters in width. On either side of the structure are symmetrical niches, each measuring 0.72 meters in width and 0.54 meters in depth. Although the upper part of this structure is collapsed, it is understood that the niches were covered with arches. The wall surface of the niches is covered with white plaster. There are two levels of brick courses at the base of the transition area. At the northern end of this brick course, there is a collection pool measuring 0.80 x 0.85 meters and 1.00 meters in depth. Additionally, a series of pipes runs along the north-south axis at the base of the structure. At the southern end of the passage with niches on either side, there is an entrance section flanked by columns. The eastern column of this section is collapsed, while the western one has survived to the present day. A marble door threshold measuring 1.00 meters in width and 0.38 meters in height has also been preserved.

To the northwest of this space, a wall measuring 10.00 meters in length and 0.80 meters in thickness has been identified. To the south of this wall, there are three spaces (a, b, c) arranged in a row. The walls of these spaces have an average thickness of 0.70 m, and there are openings for passage between them. The easternmost space has been identified as having a chamber outside its northern wall measuring 2.65 x 1.55 meters, while the westernmost space has a chamber outside its northern wall measuring 1.15 x 1.60 meters. Numerous amphorae have been recovered during excavations within these spaces.

During the excavations, a round-shaped oven has been documented adjacent to the pier to the east of space a (**Fig. 29**). The body of the oven is supported on three sides (north, south, west), and the eastern part of the oven contains five rows of bricks that have survived, which is important for understanding the covering of the upper structure with a dome. In the center of these bricks, there is an opening measuring 0.40 meters in width used for cooking.

The artifacts documented during excavations in the structure, including the oven, axe, grinding stone, numerous ceramic fragments, and amphorae, suggest that this was

indeed a workshop (**Fig. 30-33**). The function of this structure will become clearer after the completion of excavation work. Additionally, during the excavations in this area, a fragment of a statue head and a pit coin dating to the Byzantine Period have been recovered (**Fig. 34**).

2.4. The Storage

Storage refers to both a behavior that enables the access and utilization of products, goods, money, or information over an extended period, as well as a technological mechanism²⁹. One of the fields contributing to the definition of storage is archaeological excavation sites. Among the most frequently encountered group of storage finds in these sites are pithoi. This type of vessel, referred to in Latin as "Dolium," is commonly known as a wine container³⁰. Although these vessels are primarily recognized as wine containers, they are also used for storing agricultural products such as oil, grains, and fruits. The structures and artifacts associated with storage are significant for providing information regarding nutrition, organization, and economy.

In the excavations conducted to the west of the church on the excavation site, the storage space of the monastery has been identified (**Fig. 35**). Within this space, a wall composed of regular stone courses laid in a horasan mortar pattern has been uncovered, extending along a south-north axis. The wall measures approximately 20.00 meters in length, 0.50 meters in width, and 0.50 meters in height. Immediately to the east of this wall, nineteen pithoi have been discovered, arranged in two rows. Soil samples have been taken from within the pithoi for analysis. The pithoi have been numbered, and documentation and restoration processes have commenced. Repair traces from the period have been observed on pithos number eight (**Fig. 36**). South of the storage space, a tower-like structure composed of stone courses bonded with horasan mortar has been identified at the foundation level. This structure is supported by two pillars measuring 1.00 x 1.00 meters at both the northern and southern ends. The wall thickness of the remains is 0.60 meters, and the internal diameter measures 1.20 meters. The function of this structural remnant has yet to be defined.

Excavation work in the storage space is ongoing, and it is anticipated that the number of pithoi will increase. During the excavations in this area, a complete dog skeleton (**Fig. 37**) has been uncovered, along with bones belonging to a cat.

²⁹ Sezgin, 2018: 596.

³⁰ Sezgin, 2018: 597; Liddel & Scout, 1940:515.

The animal bones have been documented and removed for laboratory analysis.

3. Discussion

During the archaeological excavations of the Tuzla Değirmenaltı Monastery which will continue until the end of 2024, numerous archaeological finds have been identified, including sections such as the church, crypt, graves, cistern, workshop, dining hall, storage area, and a toilet niche, as well as artifacts that illuminate monastic life from the Middle Byzantine Period.

The church exhibits early period characteristics and features a basilical plan. It is evident that subsequent constructions were placed around the church, which transformed it into the main structure of the monastery. The dating of other architectural remains identified in the excavation area to the Middle Byzantine Period, along with the majority of artifacts obtained, supports this assertion.

Refectory is one of the most important structures in Byzantine monasteries, located closest to the main church after the church itself. Rituals initiated in the church continue and conclude in the refectory. Refectory identified in the excavation area is situated to the north of the church and, as far as can be determined, is a single-nave structure. The recovery of a significant number of ceramics from this site is noteworthy.

Etymologically, “opus sectile” derives from the Latin word “sectilis” meaning “to cut, to divide” and “opus, -eris (n.)” which means “work”. The term “opus sectile” refers to the technique of creating designs with cut pieces. The use of opus sectile increased during the 5th and 6th centuries A.D. and became widespread during the Middle Byzantine Period. Examples of opus sectile flooring can be found in religious structures such as the Chora Monastery Church and the Pantokrator Monastery Church in Istanbul. In addition to examples of opus sectile flooring, a considerable quantity of opus sectile excavation finds has been obtained from the excavation area³¹. Alongside these artifacts, the fresco fragments uncovered during the excavation process underscore the meticulous nature of the monastery.

The discovery of a space presumed to be a cellar within the workshop, along with the identification of numerous pithoi and amphorae at various points of the excavation

area, suggests that the workshop was intended for wine production. It is also plausible that the production was utilized for commercial activities. Indeed, according to Saint Basil, it is necessary to engage in economic activities to meet the needs of the monastery. The monastery's location near the sea and the lead seals found in the excavation area further reinforce the notion that trade was conducted.

So far, a significant number of animal bones have been identified in the excavation works. Macroscopic observations indicate that the bones belong to pig, sheep, cattle, red deer, dog, cat, rabbit, chicken, and tuna. Some of the bones exhibit butchery marks. Laboratory work regarding the animal bones is ongoing, and upon completion, it will provide insights into both the dietary practices within the monastery and the fauna of the period.

5. Conclusion

The monastery structure unveiled at the Tuzla Değirmenaltı Monastery archaeological excavation spans an extensive area of approximately 15,000 square meters. Despite the damage that occurred in the surrounding area during the 1970s, the extensive spread of the complex indicates that this monastery is one of the largest Christian structures in the Asian side of Istanbul.

The likelihood that this monastery is one of the five monasteries mentioned in historical sources is high, and thus field and archival studies are ongoing. The archaeological excavation work in the project area continues with the participation of a large team under the direction of the Istanbul Archaeological Museums Directorate. After the completion of the excavation work, the results will be shared through further publications.

Etik Komite Onayı: Bu çalışma için etik komite onayı gerekmemektedir.

Hakem Değerlendirmesi: Dış bağımsız.

Yazar Katkıları: Fikir: R. A. (% 50), Y. Ç. (% 25), Y. T. (% 25), T. K. (% 0); Tasarım: R. A. (% 25), Y. Ç. (% 25), Y. T. (% 25), T. K. (% 25); Denetleme: R. A. (% 100); Kaynaklar: R. A. (% 25), Y. Ç. (% 25), Y. T. (% 25), T. K. (% 25); Malzemeler: R. A. (% 25), Y. Ç. (% 25), Y. T. (% 25), T. K. (% 25); Veri Toplama ve/veya İşleme: R. A. (% 25), Y. Ç. (% 25), Y. T. (% 25), T. K. (% 25); Analiz ve/veya Yorum: R. A. (% 25), Y. Ç. (% 25), Y. T. (% 25), T. K. (% 25); Literatür Taraması: R. A. (% 25), Y. Ç. (% 25), Y. T. (% 25), T. K. (% 25); Makale Yazımı: R. A. (% 25), Y. Ç. (% 25), Y. T. (% 25), T. K. (% 25); Eleştirel İnceleme: R. A. (% 25), Y. Ç. (% 25), Y. T. (% 25), T. K. (% 25).

Çıkar Çatışması: Yazarlar, çıkar çatışması olmadığını beyan etmiştir.

Finansal Destek: Kazı çalışmaları Kültür Varlıkları ve Müzeler Genel

³¹ Armağan, 2023: 106; Demiriz, 2002.
Anatolian Archaeology

Müdürlüğü destekleri ile gerçekleştirilmiştir.

Teşekkür: Araştırma Görevlisi Antropolog Ayşe Yeşim Demir'e; Arkeolog Sedat ÖZTOPBAŞ ve Emrah KAHRAMAN'a; kazı ekibi üyeleri Emre Hakan DEMİREL, Kadir İNCE, Yasemin YILAN, Şeyda SAYIN ve Zeynep GENÇ'e katkılarından dolayı teşekkür ederiz.

Ethics Committee Approval: Ethics committee approval is not required for this study.

Peer-review: Externally peer-reviewed.

Author Contributions: Conception: R. A (% 50), Y. Ç. (% 25), Y. T. (% 25), T. K. (% 0); Design: R. A (% 25), Y. Ç. (% 25), Y. T. (% 25), T. K. (% 25); Supervision: R. A. (% 100); Fundings: R. A (% 25), Y. Ç. (% 25), Y. T. (% 25), T. K. (% 25); Materials: R. A (% 25), Y. Ç. (% 25), Y. T. (% 25), T. K. (% 25); Data Collection and/or Processing: R. A (% 25), Y. Ç. (% 25), Y. T. (% 25), T. K. (% 25); Analysis and/or Interpretation: R. A (% 25), Y. Ç. (% 25), Y. T. (% 25), T. K. (% 25); Literature Review: R. A (% 25), Y. Ç. (% 25), Y. T. (% 25), T. K. (% 25); Writing: R. A (% 25), Y. Ç. (% 25), Y. T. (% 25), T. K. (% 25); Critical Review: R. A (% 25), Y. Ç. (% 25), Y. T. (% 25), T. K. (% 25).

Conflict of Interest: The authors have no conflicts of interest to declare.

Financial Disclosure: The excavations were carried out with the support of the General Directorate of Cultural Heritage and Museums.

Bibliography

- Ahunbay, M. (1997). Manastır. *Eczacıbaşı Sanat Ansiklopedisi*, 2, 1159-1164.
- Akyürek, E. (1997). Bir Ortaçağ Sanatı Olarak Bizans Sanatı, Sanatın Ortaçağı. E. Akyürek (Ed.), *Türk, Bizans Ve Batı Sanatı Üzerine Yazılar*, 71-87. İstanbul: Kabcacı Yayınevi.
- Akyürek, E. (2001). Antalya'nın Doğan Beldesinde Bir Bizans Manastırı. *V. Ortaçağ ve Türk Dönemi Kazı ve Araştırmaları Sempozyumu Bildiri Kitabı*, 13-28.
- Armağan, M. (2023). Boukoleon Sarayı'na ait Opus Sectile Kalıntısının Kentsel Arkeoloji Açısından İncelenmesi. *Türk Arkeoloji ve Etnografya Dergisi*, 85, 103-119.
- Baş, B. (2013). Hıristiyan Manastırcılığının Doğuşu. *M.Ü. İlahiyat Fakültesi Dergisi*, 44, 183-204.
- Bulgurlu, V. (1998). İstanbul Arkeoloji Müzeleri'ndeki bir grup Bizans kurşun mührünün değerlendirilmesi (Tez No. 94031) [Doktora Tezi, İstanbul Üniversitesi, Sosyal Bilimler Enstitüsü]. İstanbul.
- Çetinkaya, H. (2011). Roma ve Bizans İmparatorluklarında Ölüm Algısı ve Mezar Türleri. *MSGSÜ Sosyal Bilimler*, 3, 18-38.
- Demiriz, Y. (2002). Örgülü Bizans Döşeme Mozaikleri, İstanbul: Yorum Yayıncılık.
- DOC 3/2 Catalogue of the Byzantine Coins in the Dumbarton Oaks Collection and in the Whittemore Collection, Vol. 3, Part 2, (Eds. Alfred R. Bellinger - Philip Grierson), Washington, 1993.
- Doğan, S. (2003). Ortaçağ manastır sistemi: Doğu ve Batı manastırları. *Hacettepe Üniversitesi Edebiyat Fakültesi Dergisi*, 20(2), 73-89.
- Eyice, S. (1973). Tuzla Değirmenaltı Mevkiinde Bir Bizans Kalıntısı, *Sanat Tarihi Yıllığı*, 5, 27-78.
- Eyice, S. (1989). İstanbul'un Bizans Su Tesisleri, *Sanat Tarihi Araştırmaları Dergisi*, 25, 3-14.
- Eyice, S. (1994). Manastırlar. *Dünden Bugüne İstanbul Ansiklopedisi* 5, 288-294.
- Hayes, J. W. (1992). *Excavations at Sarachane in İstanbul, Vol. II. The Pottery*. Princeton 1992.
- Husar, M. & Ota, S. (2020). Middle Byzantine period weapons from the collections of the National Museum of Romanian History in Bucharest (also) used in Byzantium, *Materiale și cercetări arheologice*, 16, 229-243.
- Karakaya, E. (2012). Bizans Döneminde Bağdat Yolu (Üsküdar- İzmit Arası). *Sanat Tarihi Yıllığı*, 20, 87-122.
- Kerim, A. & Süme, V. (2018). İstanbul'un Eski Su Kaynakları; Sarnıçlar. *Türk Hidrolik Dergisi*, 2(2), 1-8.
- Korucu, F. (2013). Anadolu ve Yakın Çevresinde Üretilmiş Orta Bizans Dönemi (XI.-XIII. Yüzyıl) Sırlı Seramiklerinde Görülen Figür ve Desen Anlayışı (Tez No. 357515) [Doktora Tezi, Mimar Sinan Güzel Sanatlar Üniversitesi, Sosyal Bilimler Enstitüsü]. İstanbul.
- Liddell H.G. & Scott R. (1940). πίθος, In: Sir Henry Stuart Jones, R. McKenz (Eds.) *A Greek-English Lexicon*, 514. Oxford: Clarendon Press.
- Özyıldırım, M. (2015). Olba Manastırı 2014 Yılı Kazı Sonuçlarının Değerlendirilmesi. *Seleucia ad Calycadnum Dergisi*, V, Ankara.
- Özyıldırım, M. & Yeğin, Y. (2019). Olba Manastırı 2018 Yılı Kazı Çalışmaları ve Sonuçları. *Seleucia*, 9, 11-28.
- Patlagean, E. (1999). Yoksullar. *Cogito*, 17, 127-160.
- Rice, T.T. (2002). *Bizans'ta Günlük Yaşam*. Özne Yayınları, Ankara.
- Sear, D. R. (2002). *Roman Coins and Their Values, Vol II*. London: Spink and Son Ltd.

- Sezgin, K.(2018). Antik Dönemde Artı Ürün Depolama Kavramı Ve Depolama Kapları. *Hitit Üniversitesi Sosyal Bilimler Enstitüsü Dergisi*, 11(1), 595-610.
- Sulvian, L. P. & Rodning, C. B. (2011). Residential Burial, Gender Roles, and Political Development in Late Prehistoric and Early Cherokee Cultures of the Southern Appalachians. *Archaeological Papers of the AAA*, 20, 79-97.
- Talbot, A. M. (1991). Monasticism. *Oxford Dictionary of Byzantium* 2, 1392-1394.
- Uysal, G. (2018). Konstantin ve Helena Kilise'sinde (Andaval) Mezar Tiplerinden ve Buluntulardan Sosyal Statünün Belirlenmesi. *Antropoloji*, 36, 29-52.
- Üstündağ, E. (2010). İstanbul Tavşanadası'ndaki Ortaçağ Bizans Manastırı (Tez No. 277746) [Yüksek Lisans Tezi, İstanbul Üniversitesi, Sosyal Bilimler Enstitüsü]. İstanbul.
- Yeğın, Y. (2016). Olba Manastırı'nda İşlik Kazısı ve Sonuçların Değerlendirilmesi. *Seleucia*, 6, 192-219.



Figure 1: Aerial view of the excavation site (iAM³² archive).



Figure 2: Aerial view of the church (IAM archive).

³² Istanbul Archaeological Museums.



Figure 3: Brick pavement decorated with opus sectile fragments (IAM archive).

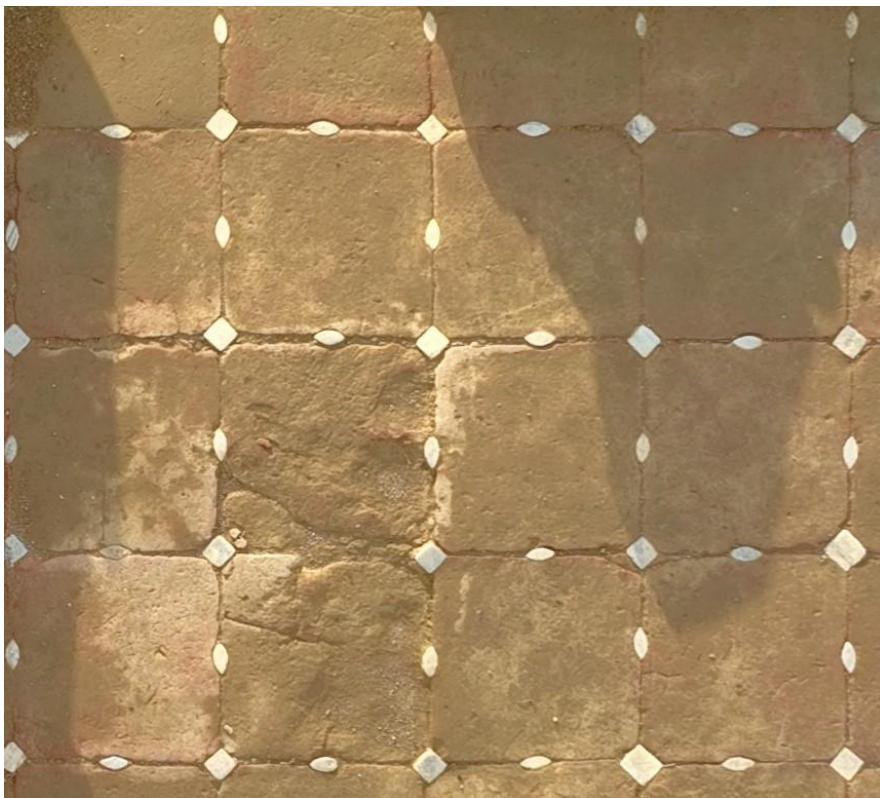


Figure 4: Detail view of the brick pavement decorated with opus sectile fragments (IAM archive)



Figure 5: Lead seal dating to the Middle Byzantine Period³³ (IAM archive).



Figure 6: Coin of Nicomedia³⁴, Antoninus Pius (IAM archive).



Figure 7: Anonymous Follis³⁵ (IAM archive).

³³ Similar lead seals were studied by Vera Bulgurlu in her doctoral thesis titled lead seals in Istanbul Archaeological Museums. See Bulgurlu, 1998: p.22 and n.223.

³⁴ Ref: Sear, 2002: 205-206 and n.4014

³⁵ Ref: Doc 3/2, p.48-54 and n.A2.24a.4.



Figure 8: Plate depicting a rabbit³⁶ (IAM archive).



Figure 9: Aerial view of the building to the north of the church (IAM archive).

³⁶Smilar: See Korucu, 2013: 406.
Anatolian Archaeology



Figure 10: The space with the toilet in the niche (IAM archive).



Figure 11: Toilet in the niche (IAM archive).



Figure 12: Toilet in the niche (IAM archive).

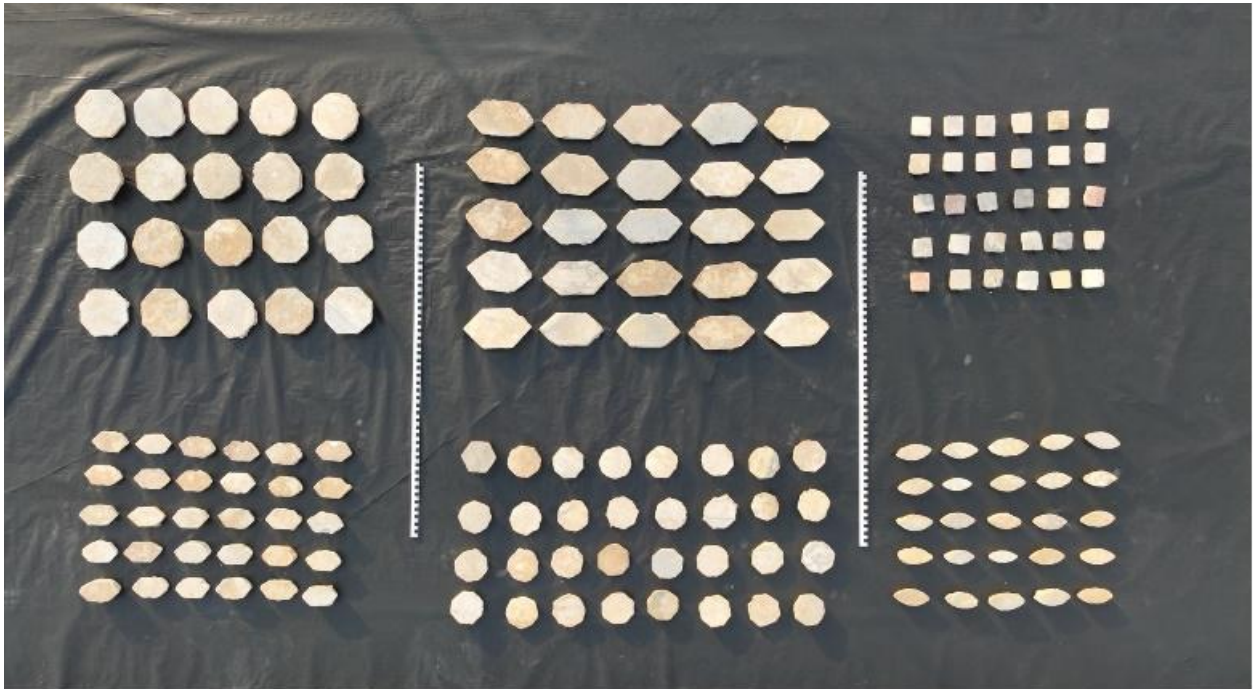


Figure 13: Examples of opus sectile fragments (IAM archive).



Figure 14: Aerial view of the refectory (IAM archive).



Figure 15: Detail view of the refectory (IAM archive).



Figure 16: Fresco fragments unearthed in the refectory (IAM archive).



Figure 17: View of the cryptanalysis before the works (IAM archive).



Figure 18-19: Skeletal remains in multiple graves identified in the crypt (IAM archive).



Figure 20: Grave discovered in the central nave (IAM archive).



Figure 21-22: Finds from the grave in the middle nave (IAM archive)



Figure 23: Grave in the atrium (IAM archive).



Figure 24: Aerial view of the cistern structure (IAM archive).



Figure 25: View of the cistern (IAM archive).



Figure 26: Aerial view of the cistern and workshop (IAM archive).



Figure 27: Aerial view of the workshop (IAM archive).



Figure 28: Aerial view of the workshop (IAM archive).



Figure 29: Oven in the workshop (IAM archive).



Figure 30: Crushing trough in the workshop building (IAM archive).



Figure 31: Pot with heater³⁷ (IAM archive).

Figure 32: Amphora³⁸ (IAM archive).



Figure 33: Byzantine axe³⁹ (IAM archive).

³⁷ Similar: See Denker, 2011: 42.

³⁸ Similar: See Hayes, 1992: 76, 77 (Type 67).

³⁹ Husar & Ota, 2020.



Figure 34: Byzantine Period pit coin⁴⁰ (IAM archive).



Figure 35: Aerial view of the storage (IAM archive).

⁴⁰ Ref: Doc 3/2, p.69, n.3a.6.
Anatolian Archaeology



Figure 36: Period repair marks on pithos number eight (IAM archive).



Figure 37: Remains of a dog skeleton found in the storage room (IAM archive).

Reviewer List/Hakem Listesi

Dear Readers,

Our reviewers perform very important and precious role in the evaluation of the scientific articles, make valuable contributions to the increasing quality and the rising at an international level of Anatolian Archaeology.

Editorial Board would like to thank all the reviewers that are listed below for their support in Anatolian Archaeology in September 2024.

[Prof. Raşan Tamsü POLAT](#)

[Doç. Dr. Hazar KABA](#)

[Doç. Dr. Mevlüt ELİÜŞÜK](#)

[Doç. Dr. Cüney ÖZ](#)

[Doç. Dr. Bülent İŞLER](#)

[Dr. Öğr. Üyesi Esra SAYIN](#)

