

# Erken Görünüm

## *Journal Pre-proof*

Yozgat İli Sorgun İlçesi Aşağıkarahacılı Köyü İsa Ünal Odası

Doktora Öğrencisi, Tuğba BAĞBAŞI

Erciyes Üniversitesi, Sosyal Bilimler Enstitüsü Sanat Tarihi ABD, Sanat Tarihi Bölümü, ERCİYES.

e-posta: tugba.bgbs@gmail.com, ORCID: 0000-0003-1510-1974

Doç. Dr., Aslı SAĞIROĞLU ARSLAN

Erciyes Üniversitesi, Edebiyat Fakültesi, Sanat Tarihi Bölümü, ERCİYES.

e-posta: asagioglu@erciyes.edu.tr, ORCID: 0000-0002-5851-0834

DOI: 10.30794/pausbed.1508030

Dergi adı: Pamukkale Üniversitesi Sosyal Bilimler Enstitüsü Dergisi

Journal Name: Pamukkale University Journal of Social Sciences Institute

Gönderilme tarihi/Received: 01.07.2024

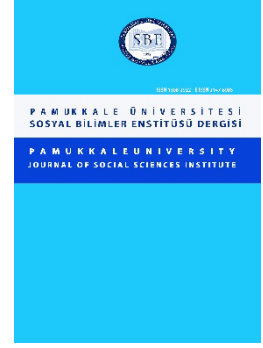
Kabul tarihi/Accepted: 02.12.2024

Bu makaleyi şu şekilde alıntılayın: Bağbaşı, T. ve Sağıroğlu Arslan, A. (2025). "Yozgat İli Sorgun İlçesi Aşağıkarahacılı Köyü İsa Ünal Odası", *Pamukkale Üniversitesi Sosyal Bilimler Enstitüsü Dergisi*, sayı 66, ss. xx-xxx.

To cite this article: Bağbaşı, T. ve Sağıroğlu Arslan, A. (2025). "Yozgat Province Sorgun District Aşağıkarahacılı Village İsa Ünal Room", *Pamukkale University Journal of Social Sciences Institute*, issue 66, pp. xx-xxx.

This is a PDF file of an article that has undergone enhancements after acceptance, such as the addition of a cover page and metadata, and formatting for readability, but it is not yet the definitive version of record. This version will undergo additional copyediting, typesetting and review before it is published in its final form, but we are providing this version to give early visibility of the article. Please note that, during the production process, errors may be discovered which could affect the content, and all legal disclaimers that apply to the journal pertain.

Bu, kabulden sonra kapak sayfası ve üst veri ekleme, okunabilirlik için biçimlendirme gibi geliştirmelere tabi tutulan bir makalenin PDF dosyasıdır, ancak henüz dosyanın kesin sürümü değildir. Bu sürüm, son haliyle yayınlanmadan önce ek dosya düzenleme, dizgi ve incelemeyi geçecektir, ancak makalenin erken görünürlüğünü sağlamak için bu sürümü sağlıyoruz. Üretim sürecinde içeriği etkileyebilecek hataların keşfedilebileceğini ve dergi için geçerli olan tüm yasal uyarıların geçerli olduğunu lütfen unutmayın.



## YOZGAT İLİ SORGUN İLÇESİ AŞAĞIKARAHACILI KÖYÜ İSA ÜNAL ODASI

### Öz

Türk kültürünün ve misafirperverliğinin mimariye ve sanata yansımalarının somut örnekleri olarak Anadolu'nun birçok köyünde karşılaşılan köy odaları, halk mimarisinin dikkat çekici ürünlerindedir. Orta Asya Türk kültüründeki misafir çadırlarının yerini Anadolu'da köy odaları almıştır. Köy odaları, köye uzaktan gelen misafirlerin konaklaması amacıyla inşa edilen yapılardır. Aynı zamanda köy halkının bir araya gelip sohbet ettiği, çeşitli hikâyelerin anlatıldığı, cönklerin okunduğu, halk oyunlarının oynandığı kültürel mekânlardır. Köy odaları, dışarıdan bakıldığında yalın üslupla inşa edilen, fakat iç mekânında yoğun süslemelerin görüldüğü Türk halk kültürü ve sanatının yansıtıldığı somut mekânlar olarak tanımlanabilirler.

Bu çalışmanın konusu; Yozgat'ın Sorgun İlçesi Aşağıkarahacılı Köyü'nde yer alan İsa Ünal köy odasıdır. Bahse konu köy odası, mimari ve süsleme açısından incelenmiş; köy odalarının sosyal işlevlerine değinilmiş, Türk halk kültürü içerisindeki yeri belirlenmeye çalışılmıştır. İsa Ünal Odasının mimari özelliklerine değinmeden önce, köy odalarının hangi amaçla yapıldığı ve bu odaların Türk kültürü açısından önemi üzerinde durulmuştur.

**Anahtar Kelimeler:** Köy Odası, Misafirhane, Konaklama, Yozgat, Sorgun

## YOZGAT PROVINCE SORGUN DISTRICT AŞAĞIKARAHACILI VILLAGE İSA ÜNAL ROOM

### ABSTRACT

Village rooms, seen in many villages of Anatolia as concrete examples of the reflection of Turkish culture and hospitality on architecture and art, are remarkable products of folk architecture. Guest tents in Central Asian Turkish culture were replaced by village rooms in Anatolia. Village rooms are structures built to accommodate guests coming to the village from afar. At the same time, they are cultural places where village people come together and chat, various stories are told, chants are sung, and folk dances are played. Village rooms can be defined as concrete spaces where Turkish folk culture and art are reflected, built in a simple style from the outside, but with intense decorations on the inside.

The subject of this study is İsa Ünal village chamber located in Aşağıkarahacılı Village of Sorgun District of Yozgat. The village room in question was examined in terms of architecture and decoration; The social functions of village chambers were mentioned and their place in Turkish folk culture was tried to be determined. Before touching on the architectural features of the İsa Ünal Room, the purpose for which the village rooms were built and the importance of these rooms in terms of Turkish culture were emphasized.

**Key Words:** Village Room, Guesthouse, Accomodation, Yozgat, Sorgun

## 1. GİRİŞ

Konukseverlik; Türk toplumlarında Orta Asya'dan Anadolu'ya uzanan soyut kültürel miraslardan biridir. Türk kültüründe misafir "Tanrı misafiri" olarak kabul edilir ve misafirin rahat ettirilmesi için çaba gösterilirdi. Orta Asya'da misafir ağırlama kültürü çok yaygın bir gelenek olup, uzaktan gelen misafir için çadırlar kurulurdu. Bu misafir çadırlarına otağ veya oda adı verilirdi. Uzaktan gelen misafirlerin toplumdaki statüsüne göre bu otağ veya odalara yerleştirildiği bilinmektedir (Şahin, 2016:35; Ögel, 1985:231). Türklerin 11. yüzyıl başlarında Anadolu'ya gelmesiyle beraber, Türk kültürü Anadolu'da hızla yayılmaya başlamış ve misafir ağırlama kültürünün Anadolu mimarisi üzerindeki tesirleri görülmeye başlamıştır. Anadolu'nun birçok bölgesinde ulaşımın binek hayvanları ve yaya olarak yapıldığı dönemlerde, kervansarayların olmadığı köylerde konaklamayı kolaylaştırmak amacıyla köy odaları inşa edilmiştir. Köy odaları, köy halkı tarafından imece usulü veya köyün ileri gelen varlıklı kişileri tarafından inşa ettirilip köy vakfetmişlerdir. Bu durum bir nevi vakıf sisteminin yerel yaşantıya yansımaya örnek olarak gösterilebilir. Köy odalarının toplumsal yaşamda toplanma ve konaklama olarak iki farklı işlevi bulunmaktadır (Karpuz, 2013:456; Tay, 2018:12; Tay, 2019:600; Naldan, 2020:253). Odalar genellikle köy meydanında olup, camiye yakın bir yere konumlandırılmaktadır. Şahıslara ait olan odalar ise oda sahiplerinin evinin bitişiğine ya da yakınına kurulduğu görülmektedir (Özkaynak, 1954:60; Tay, 2018:12; Tay, 2019:600).

Köy odaları, dış cepheleri yalın, iç mekânları oldukça süslemeli olarak inşa edilen halk mimarisi örnekleridir. Bu odalar inşa edildikleri yöreye göre, oda, köy odası, hanedan odası, konuk odası, barana odası, yâren odası, misafirhane ve köy konağı gibi çeşitli isimlerle anılmaktadır (Karpuz, 2013:456; Tay, 2018:13; Tay, 2019:600). Konaklama açısından köy odaları, ulaşım araçlarının olmadığı dönemde köylere gelen insanların bu köy odalarında konaklamaları sağlanmaktadır (Karpuz, 2013:456). Yolculukların yaya olarak hayvan sırtında veya hayvanlar tarafından çekilen araçlarla yapıldığı dönemde insanların köylerde konaklaması ve ihtiyaçlarını karşılayabilmesi bakımından köy odaları önemli bir görev üstlenmektedir (Özkan, 2012:2). Köye gelen misafir, tahsildar (devlet görevlileri), yolcu, seyyar satıcı, demirci, kalaycı, nalbant ve derici gibi insanların konaklamaları için yapılan köy odaları, Türk Kültürünün önemli özelliklerinden konukseverliğin somut mekânlarıdır (Yakıcı, 2010:87; Özkan, 2012:2; Tay, 2018:13).

Köy odaları, ikinci işlev olarak köy halkının toplanma mekânları olmuştur. Özellikle yazın tarlada çalışan köy halkı hasat zamanından itibaren uzun kış geceleri boyunca köy odasında zaman geçirmişlerdir. Burada uzun sohbetler edilir, yöresel oyunlar oynanır, dini bayramlarda, asker uğurlamalarında, cenaze ve düğünlerde de yoğun olarak kullanılmaktadır (Tay, 2019:601). Dini bayramlarda bayram namazı kılındıktan sonra herkes kendi mahallesinin odasına gider ve orada mahalle sakinleriyle birlikte evlerden getirilen yemeklerle kahvaltı yapar ve bayramlaşırlardı. Köyde tek oda varsa bütün köylü bayramlaşmak için burada toplanırdı. Eğer köyde birden fazla oda varsa bu odalar arasında bayram ziyaretleri yapılır ve böylece tüm köy halkı birbiriyle bayramlaşmış olurdu. Bu gelenekte bölgenin sosyal ve kültür tarihimiz açısından son derece önemlidir. Köydeki çocuklarında bayramlarda şeker toplamak için köy odalarını tercih ettiği bilinmektedir (Tay, 2019:601; Özkan, 2011:119; Özkan, 2012:1). Cenazelerde köy odaları taziyé evi olarak kullanılırdı. Köy düğünlerinde de misafirlerin ağırlandığı mekânlar yine köy odalarıdır. Gelen misafirlerin köy odasında ağırlanması hem misafir hem de ev sahibi için çok yerinde bir uygulamadır (Tay, 2019:601). Halk mimarisinde köy odaları Anadolu kırsalının sosyo-kültürel tarihinde önemli yer tutmaktadır (Bozkurt, 2016:202).

Yozgat İli'nin Sorgun İlçesine bağlı Aşağıkarahacılı Köyü'nde yer alan İsa Ünal Odası bu araştırmanın konusunu oluşturmaktadır. Aşağıkarahacılı köyü; Osmanlı döneminde Sorgun nahiyesine bağlı olup, 1556 tarihindeki kayıtlara göre bir aşiret tarafından kurulduğu bilinmektedir. Kayıtlarda Kışlak-ı Yörük olarak kaydedilmiş olması da muhtemelen bir aşiretin kışlak bölgesi durumunda olduğunu göstermektedir. Karahacılı köyünden 1831 yılına ait nüfus defterlerinde iki farklı köy olarak bahsedilmektedir. Bu köyler Karahacılı-yı Kebir ve Yazıkarahacılı adıyla geçmektedir. Yazıkarahacılı köyü günümüzdeki Aşağıkarahacılı köyünü, Karahacılı-yı Kebir köyü de Yukarıkarahacılı köyü olarak kayda geçmiş olmalıdır. Bu deftere göre Yazıkarahacılı köyünde 19'u Zile Yörüklerine bağlı Bağırtağlı aşireti, altısı da Harbenli aşiretine bağlı olmak üzere 25 nefer; Karahacılı-yı Kebir köyünde ise 43 nefer kayıtlıdır. Bahsedilen köyde 1855 yılı temettuat defterlerine göre aynı köyde 14 hane yaşadığı bilinmektedir (Gülten, 2023:137).

Aşağıkarahacılı Köyü'nde 2022 yılı Temmuz ayında yapılan yüzey araştırması sonucunda köyde bir adet köy odasının varlığı tespit edilmiştir. Köy odası günümüze sağlam bir şekilde ulaşmış olup, günümüzde eski işlevini yitirmiş olup, kullanım açısından oda bakımsız bir vaziyettedir.

## 2. YOZGAT SORGUN İLÇESİ AŞAĞIKARAHACILI KÖYÜ İSA ÜNAL ODASI<sup>1</sup>

Köy odası, Yozgat İli Sorgun İlçesine bağlı olan Aşağıkarahacılı Köyünde yer almaktadır. Yapının tarihi bilinmemekle birlikte; oda sahibinden alınan bilgiler doğrultusunda yapının 1850-1870 yılları arasında inşa edilmiş olabileceği bilgisine ulaşılmıştır. Yapının içerisinde yer alan süslemeler incelendiğinde yapının 19. yüzyılın ikinci yarısına tarihlenebileceği kanısına varılmıştır. Köy Odası 26.07.2022 tarihinde tarafımızca yapılan yüzey araştırmaları esnasında tespit edilmiştir. Günümüzde yapı verasetçilere ait olup, harap vaziyettedir.

**2.1. Köy Odasının Mimari Tanım:** Yapı; köyde bulunan cami, merkez konum olarak alındığında; caminin güneybatı yönünde, yol kenarında yer almaktadır. Köy odası şahsa ait olup, köy odasının sahibi köyde "Ünallar" adıyla tanınmaktadır. Bu nedenle köy odası köy halkı tarafından "Ünalların odası" olarak anılmaktadır. Bahse konu köy odasının ustası bilinmemekle birlikte; yerel bir ustaya yaptırılmış olduğu, köy halkı ile yapılan mülakatlardan öğrenilmiştir<sup>2</sup>. Yapı, düz bir arazi üzerine inşa edilmiş olup; subasmanı üzerine oturmaktadır. Odanın subasmanında kaba yonu taş malzeme, beden duvarında ise kerpiç ve ahşap hatıl malzeme kullanılmıştır. Günümüzde odanın dış cephesinin sıvası döküldüğü için ahşap hatıllar cephede daha net algılanmaktadır (Foto: 3). Köy odası tek katlı, bir oda mekânından meydana gelmekte olup, dikdörtgen planda tasarlanmıştır (Çizim:1, Foto:12). Yapının giriş kısmı kuzey cephede yer alan kapıdan sağlanmaktadır (Foto:1). Bu girişe iki basamaklı merdiven ile çıkılmaktadır. Eserin giriş cephesinde kapı girişine sonradan eklenen tuğla ve kaba yonu taş duvar yapının bu duvarını güçlendirmek amacıyla yapılmıştır. Odaya giriş kuzey cephenin batı ucuna yerleştirilen dikdörtgen formlu tek kanatlı ahşap kapı ile sağlanmaktadır (Foto: 7-8). Kapının üst kısmında kareye yakın dikdörtgen formlu küçük ebatlı pencere yer almaktadır (Foto:6). Köy odasının kuzey cephesi diğer cephelere nazaran daha kalın bir duvar ile örülmüştür.

Köy odası, günümüze sağlam bir şekilde ulaşmış olsa da oldukça bakımsız bırakılmıştır. Yapının hem doğal koşullar ile olan tahribata hem de insan eliyle olan tahribata maruz kaldığı açıktır. Eserin planı incelendiğinde orijinalinde tek oda mekânından oluşmakta olup, aralık veya ahır bölümlerinin olmadığı görülmektedir. Odanın içerisine kuzey cephede yer alan kapıdan girildiğinde odanın planı bir aralık bir oda mekânından oluşmakta gibi algılsa da orijinalinde bu plan tipine sahip değildir. Odanın batı yönünde sonradan eklenen ahşap paravan ile oda iki bölüme ayrılmıştır. Büyük ölçekli olarak tasarlanan oda, günümüzden yakın zamana kadar kullanılmakta olup; odanın verasetçileri tarafından muhdes eklemeler yapılmıştır. Bu eklemelerden biri de yapının iç mekânında yer alan ahşap paravan ile odanın bir kısmının bölünmesi şeklindedir (Foto: 11-12).

Oda mekânının batı cephesinde üç adet, (Foto:2) güney cephesinde dört adet (Foto:3-4-5), dikdörtgen formlu ahşap çerçeveli pencere yer almaktadır. Odanın aydınlatılması bu pencereler ile sağlanmaktadır. Doğu cephede iki adet ahşap dolap, kandillikler, şerbetlik, yüklük ve ocak yer almaktadır (Foto:12-15-17). Şerbetlik ve ocak kesme taş malzemedden yapılmış olup, şerbetliğin iç kısmında yukarıdan aşağı doğru dörder sıralı fincanlıklar bulunmaktadır (Foto:18-19). Ocağın kapatılmasıyla beraber; ocağın bulunduğu yerin hizasında şerbetliğin iç kemer kısmının altında, soba bacası için delik açılmıştır. Doğu cephenin kuzey ucunda bir adet ahşap gömme dolap bulunmaktadır. Gömme dolabın üst kısmına bir adet ahşap raf yerleştirilmiştir (Foto:22). Ahşap gömme dolaplar, ocak ve şerbetliğin kuzey güney yönünde yer almakta olup, birbirine simetrik olarak tasarlanmıştır. Dolapların her iki yanında şerbetlik ve ocağa yakın olarak yapılmış yukarıdan aşağıya iki sıra halinde sıralanan kandillikler yer almaktadır (Foto: 22). Mumseki/Nimseki<sup>3</sup> olarak adlandırılan kısımda, doğu duvarda iki kapaklı olarak tasarlanan ahşap gömme yüklük bulunmaktadır (Foto: 20-21). Odanın kuzey cephesinde giriş kapısı bulunmaktadır (Foto:10). Giriş kapısının doğu ve batı yönüne birer adet ahşap gömme dolap yerleştirilmiştir (Foto: 23). Bu gömme dolaplardan doğu yöndeki iki raflı tek kapaklı ve üst kısmında bir adet raf daha tasarlanmıştır (Foto:13). Batı yöndeki daha ufak ebatlı tek kapaklı olarak tasarlanmıştır. Batı yönde yer alan dolap mavi renge boyanmıştır (Foto: 23). Kuzey cephe ahşap çitalarla ve ahşap yastıklıklarla kaplanmıştır. Ahşap çitalarla dörtgen içerisine alınan kısımda bir adet kitabe bulunmaktadır. Kitabe Osmanlıca sülüs hat ile yazılmıştır (Foto:25).

Odanın iç mekân düzeni, ocak önünden başlayarak ocağın kuzey ve güney yanına yerleştirilen oturma sekilerinden oluşmaktadır (Foto:12). Oturma sekilerinin kenar kısımları ahşap malzemedden tasarlanmış olup, iç kısımları sıkıştırılmış toprak malzeme ile dolgulanmıştır. Bu kısımda yer alan kilim ve halı yastıkları halen oda içerisinde bulunmakla beraber, dağınık vaziyettedir.

Oturma sekilerinin güney yönünde mumseki yer almaktadır (Foto:14). Mumseki ile oturma yerlerini ayıran ahşap direkler bulunmaktadır (Foto:14). Bu ahşap direkler arasında ajur tekniğinde yapılmış korkuluklar yer

<sup>1</sup>Yapının GPS Koordinatları:39.6659, 35.1730

<sup>2</sup>M. Ünal, 33, Lise.

<sup>3</sup>Mumseki/Nimseki: Oda içerisinde genellikle gençlerin oturması için yapılmış korkuluklu alana verilen isimdir. Aynı zamanda namaz vakitlerinde namaz kılmak amacıyla kullanılan bölüm.

almaktadır (Foto: 25). Ocak ile ahşap direk arasında bir askılık bulunmaktadır. Bu silindirik formdaki askılık seccade asmak için tasarlanmıştır. Güney cephede yer alan bu mumseki namaz kılmak için ayrılmıştır. Güney cephenin batı ucu ile batı cephe boyunca ahşap sedir yerleştirilmiştir. Bu sedir oldukça geniş tutulmuş, mumseki ve oturma yerlerinden daha yüksek tasarlanmıştır. Bu kısım genellikle yaşı daha küçük olan gençlerin ve çocukların oturması amacıyla yapılmış olduğu söylenen tahtalık<sup>4</sup> bölümüdür (Foto:4-10). Tahtalık bölümünün alt kısmı boş bırakılmış olup, bu boşluğa oda içerisindeki ocakta yakmak için odun vb. yakacak malzemeleri konulmaktadır. Karşılıklı olarak yerleştirilen oturma yerlerinin başlangıcında oturma yerlerini sınırlayan ahşap paravan bulunmaktadır. Kapıdan girişte mumsekiye geçiş bu iki ahşap paravan arasından sanki koridor oluşturmuş gibi birbirinden ayırmaktadır.

Odanın zemini ilk inşa edildiğinde sıkıştırılmış toprak ile kaplanmıştır. Yapının tavanı düz ahşap tavan olup, ortada ahşap tavan göbeği mevcuttur (Foto: 31-32-33). Mumseki ile oturma yerlerinin tavanı birbirinden farklı olarak tasarlanmıştır. Oturma yerleri ve mumseki tavanı birbirinden hezen ile ayrılmıştır. Odanın iç mekân sıvası su, toprak ve saman karışımından elde edilen malzeme ile sıvanmıştır. Sıvanın üzeri beyaz kireç tozu ile boyanmıştır.

**2.2. Köy Odasının Süsleme Özellikleri:** İsa Ünal odasında ahşap malzeme ve taş malzeme üzerinde süslemelerle karşılaşılmaktadır. Oda içerisinde yer alan ahşap dolaplar, şerbetlik, ocak, ahşap yastıklar ve ahşap tavan üzerinde süslemeler bulunmaktadır. Dolaplar oldukça sade bir formda tasarlanmış olup, dolap kapağı üzerinde dikey dikdörtgen panolar yer almaktadır (Foto:22). Her bir panonun merkezine stilize çiçek motifi yerleştirilmiştir. Dolap üzerinde bir raf yer almakta olup, bu rafın kapak kısmı yatay dikdörtgen pano içerisine alınmış, orta kısmı dilimli kemer şeklinde oyularak raf oluşturulmuştur. Odada yer alan her iki dolap ve raf aynı şekilde tasarlanmıştır. Dolapların yanında yer alan kandillikler yukarıdan aşağı iki sıra halinde dizilmiş olup, kapağı dekoratif dilimli kemer şeklinde tasarlanmıştır (Foto:22). Dolapların orta kısmında şerbetlik ve ocak yer almaktadır (Foto:18). Kesme taş malzemenin tasarlanan şerbetlik yarım daire kemerli olarak tasarlanmış yukarıdan aşağıya doğru yerleştirilen kemer formu verilmiş rafları bulunmaktadır. Bu raflar fincanlık olarak kullanılmaktadır. Şerbetliğin alınlık kısmı dışa taşkın olarak tasarlanmış yatay dikdörtgen formdadır. Alınlık üzerine kabartma halinde yapılan stilize çiçek motifleri işlenmiştir. Şerbetliğin kenar plasterleri yivlendirilmiş, plasterlerin üst kısmında sütun başlığı gibi düzenlenmiştir. Sütun başlığı gibi düzenlenen alan oval bir işçiliğe sahip olup, üzerine stilize çiçek motifleri kabartma olarak işlenmiştir. Şerbetliğin güney üst kısmı kırılmış ve yan plasteri günümüze ulaşmamıştır (Foto:19). Taş malzemenin yapılmış ocak yuvarlak kemerli olarak tasarlanmış; fakat günümüzde ocak kapatılmıştır (Foto:17).

Ocağın kemer kısmının ortasında kabartma tekniği ile gülbezek motifi işlenmiştir. Mumseki içerisinde yer alan yüklük iki kapaklı olarak tasarlanmıştır. Yüklüğün kapakları simetrik olarak tasarlanmış olup, altı üstlü iki sıra halinde yerleştirilmiş dikey dikdörtgen panolar bulunmaktadır. Bu panoların iç kısımlarına birer adet baklava dilimi desenleri yerleştirilmiştir (Foto:22). Yüklük ile gömme dolap arasında ve pencere arasındaki boşluk kalan duvar üzerine ahşap kaplama yapılmış olup, bu ahşap kaplama üzerine, yüklük üzerinde yer alan bezemelerin aynısı işlenmiştir. Güney cephede pencere altına denk gelen boşluk kısım ahşap zar ile kaplanmıştır. Bu kısım ahşap yastıklar olarak da adlandırılmakta olup, üzeri dikey dikdörtgen kartuşlar ile hareketlendirilmiş, iç kısımlarına da baklava dilimi motifi işlenmiştir. Mumsekinin devamında ve batı cephe boyunca devam eden ahşap sedirin pencere bitimi ile arasında kalan duvar boşluğu da ahşap zar ile kaplanmıştır. Ahşap zarların yüzeyi yatay dikdörtgen pano ile hareketlendirilmiştir. Her bir yatay dikdörtgen panonun iç kısımları yatay yerleştirilmiş baklava dilimleri ile hareketlendirilmiştir. Kuzey cephede oturma yerlerinin arka kısımlarına denk gelen duvar da yine ahşap zar ile kaplanmış olup, dikey dikdörtgen kartuş ile hareketlendirilmiştir. Bu kartuşların iç kısımlarında farklı bir uygulamaya yer verilmiş olup, içlerine dekoratif kartuşlar eklenmiştir. Bu uygulama doğu cephede yer alan ahşap dolaplar ile zemin arasında boşluk kalan duvar üzerine de yapılmıştır. Kuzey cephe yer alan gömme dolabın kapağı üzerinde dikey dikdörtgen kartuş içerisinde merkezde stilize çiçek motifi yer almaktadır. Gömme dolabın üst kısmında bir raf bulunmakta olup, bu raf dikdörtgen formda kesilmiş iki yan ucu dekoratif dilimli olarak tasarlanan raf şeklini almıştır. Kuzey cephedeki giriş kapısının batı yönünde yer alan ahşap gömme dolap üzerinde dikey dikdörtgen kartuş içerisinde iki silmeden meydana gelen baklava dilimi yerleştirilmiştir (Foto: 23).

Odanın tavanı ahşap olarak düzenlenmiş olup; ortada tavan göbeği bulunmaktadır (Foto: 33). Oturma yerlerinin ve mum sekinin örtüsü farklı olarak tasarlanmış ve bu alanlar birbirinden ahşap hezen ile ayrılmıştır (Foto:32-35). Tavan göbeği oturma yerlerinin bulunduğu alan üzerine yerleştirilmiştir. Tavanın üzerine çiviler yardımıyla yerleştirilen ahşap çıtalar ile tavan hareketlendirilmiştir. Bu çıtalar yatay ve dikey olarak yerleştirilmiş olup, tavan zemini üzerinde birbirini farklı formlar meydana getirerek kesen doğrular şeklindedir. Tavanın en dış bordürünü oluşturan kısımdaki süsleme kompozisyonu ardışık olarak yerleştirilen X benzeri motiflerden meydana

<sup>4</sup>Tahtalık: Çocuk yaşta kişilerin oturması için yerden yaklaşık 1 m. kadar yükseklikte, genellikle kapiya yakın olarak tasarlanan ahşap oturma sekisi.

gelmektedir (Foto:36). Bu çıtaların üst kısımları verev çizgiler ile hareketlendirilmiştir (Foto:37). Burada yer alan süsleme unsuru tavanın dört köşesini dolanmaktadır. Tavanın dört köşe kısmında kare form içerisine yerleştirilen alanda kabartma olarak tasarlanan stilize çiçek yer almaktadır (Foto:38).

İkinci sıra bordür tavadan dışa taşkın olarak tasarlanan testere dişini andıran motif grubudur (Foto:37). Bu testere dişleri de tavanın çepeçevre dolanmaktadır. Testere dişlerinin bulunduğu alanın kenarında üçüncü bordür olan, silindirik silme şeklinde tasarlanan iç kenarları kazıma tekniği ile yapılmış zikzaklar mevcuttur. Dördüncü sıra bordürü saç örgüsü motifi oluşturmaktadır. Bahse konu motifler yekpare ahşap çita üzerine kazıma tekniği ile yapılmıştır. Köşe kısımlarına stilize ahşap çiçekler yerleştirilmiştir. Bu çiçekler çivi ile tavan üzerine tutturulmuştur. Beşinci sıra bordürde ahşap üzerine oyma tekniği ile yapılmış üç adet yiv ile hareketlendirilen küçük parçalar ile oluşturulan zikzak motifi hakimdir. Her bir motif parçası küçük metal çiviler ile sabitlenmiştir. Altıncı sıra bordür ise silindirik silme ile onun yanında yer alan düz silmeden meydana gelmektedir. Silindirik silme ile düz silme üzerinde birbirinin tersi yönde işlenen verev çizgiler bulunmaktadır. Bu silmeler tavanı dörtkenardan çerçeve içine almaktadır. Bu alanın köşe kısımlarda ise birer adet ahşaptan yapılan stilize çiçek motifi yerleştirilmiştir.

Tavanın iç kısmı tamamen ahşap çıtaların yatay ve dikey olarak yerleştirilmesinden meydana gelen küçük kareler ile hareketlendirilmiştir (Foto:34). Çıtalar birbiri üzerine gelmeyecek şekilde yerleştirilmiş, her bir kare oluşturulurken ahşap çıtalar tek tek tavan üzerine metal çivi yardımıyla monte edilmiştir. Bu kareleri meydana getirilen ahşap çıtaların üst kısımları verev çizgiler ile hareketlendirilmiştir.

Tavanın merkezinde dairesel formda tasarlanan tavan göbeği bulunmaktadır (Foto:34). Tavan göbeğinin en iç kısmında dairesel formda tasarlanan bezeme bulunmaktadır. Bu iç kısım velpaze şeklinde yivlendirilerek hareketlilik katılmıştır. Bu dairenin etrafında kıvrık dallar S-C kıvrımları ve ok ucuna benzer motifler sırası ile yerleştirilmiştir. Bu kısım ahşap malzemenen oyularak yapılan stilize yaprakları andıran süsleme unsuru ile hareketlendirilmiştir. Bu stilize yapraklar ile tavan göbeğinin iç kısmı daire içerisine alınmıştır. Stilize yapraklar tek tek ahşap tavan üzerine metal çivi ile çakılmıştır. Bu yaprakların etrafına yerleştirilen süsleme unsurları genel bakıldığında çok kollu yıldız formunu andırmaktadır. Yaprakların etrafında üçer adet küçük ahşap çıtalar üçgen formunu alacak şekilde yerleştirilmiştir. Bu üçgenlerin aralarına baklava dilimi yerleştirilerek başka bir süsleme grubu daha meydana gelmiştir. Simetrik olarak tasarlanan ve ardışık yerleştirilen bu süsleme grubunda, Türk süsleme sanatı olgularından ahenk ve ritim olgusu hâkimdir.

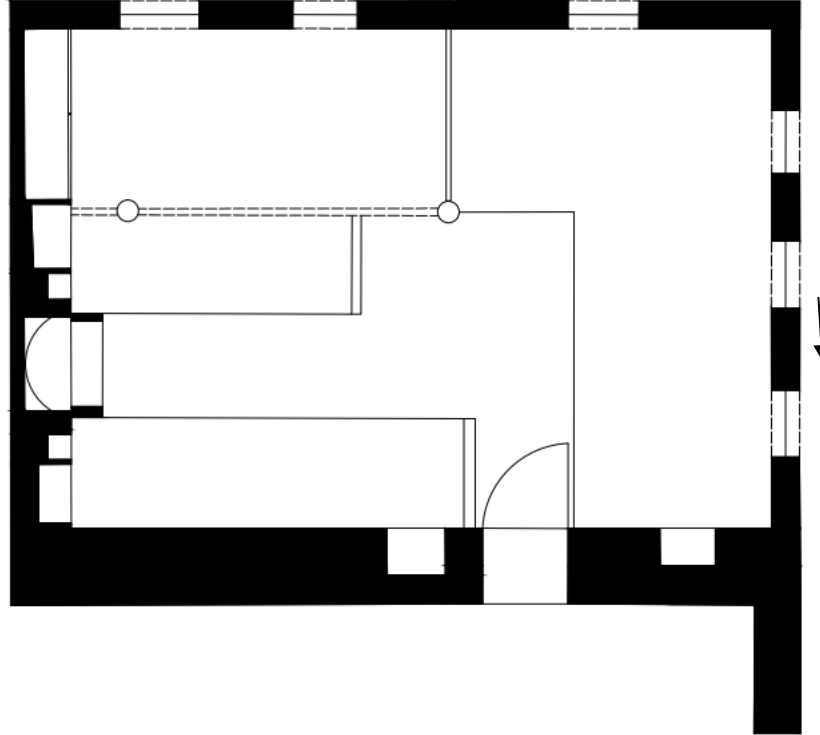
Yerleştirilen her üç çitanın uç kısımları yukarıda birleşmekte olup, bu uç kısımlara stilize çiçek motifi yerleştirilmiştir. Buradaki çıtaların üst kısımları da verev çizgiler ile hareketlendirilmiştir. Çiçek motifleri çıtaların üzerine metal çivi ile çakılmıştır. Çıtalardan oluşan üçgenlerin bulunduğu yere dört adet çitanın bileşmesinden meydana gelen baklava dilimleri yerleştirilmiştir. Baklava dilimlerinin alt ve üst üç kısımların ahşap çiçekler yerleştirilmiştir. İç kısımları ise bir sıra stilize çiçek motifi kabartma olarak işlenmiş, bir sıra ok ucu motifi işlenmiştir. Bu süsleme grubu daireyi bu ardışık sıra ile tamamlamaktadır. Baklava dilimini oluşturan silindirik silmelerin içi boş üst kısımları verev çizgi ile hareketlendirilmiş olup, iç boşluk kısmı görünmektedir. Bu süsleme grubunu dıştan daire içerisine alan dilimli ahşap çerçeve bulunmaktadır. Bu dilimlerin her birinin üzerine ahşap stilize çiçek motifi yerleştirilmiştir. Bu motifler çivi ile ahşap üzerine monte edilmiştir. Tavan göbeğinin en dış kısmı tavan göbeğinin iç kısmında yer alan ahşap malzemenen oyularak yapılmış stilize yaprak motifleri ile çerçeve içerisine alınmaktadır. Mumşeki ve üzerinde yer aştan ahşap tavan dikey çıtalar ile hareketlendirilmiş olup, bu dikey çıtaları verevine kesen çıtalar ile süsleme grubu tamamlanmıştır (Foto:35). Ahşap sedirlerin bulunduğu yerin tavanı da yine ahşap kaplama yapılmış olup, yalnızca dikey çıtalar ile hareketlendirilmiştir. Oda içerisinde yer alan iki adet ahşap direk yekpare ahşap malzemenen meydana getirilmiş olup, üst kısmı sütun başlığı tarzında düzenlenmiştir. Silindirik olarak tasarlanan direklerin üst kısımları dikdörtgen formdadır. Dairesel formda tasarlanan burma şeklindeki sütun bileziği üzerinde volüt veya koçbaşını andırır formda sütun başlığı yapılmıştır (Foto:30). Oda içerisinde yer alan ahşap dolap kapaklarının iç kısımlarında ve üzerlerinde Osmanlıca harfler ile yazılmış bir takım yazılar mevcuttur. Bu yazılar ne yazık ki zamanla silindiği için tam olarak okunamamışlardır.

Dolap kapağının kenar kısmında ahşap üzerine yazılan alanda "BİR GÖK SEN? SEVDİĞİMİ EYLER (MİŞ)?" kelimeleri okunmuştur (Foto:27). Aynı dolap kapağının üst kısmında " 14 AĞUSTOS 13?(2)6 BAHADINLI KARYESİNDEN ÜMMET? ..... DOĞDUĞU TARİH" ibaresine rastlanılmış olup, bazı kelimeler okunamamıştır. Bu yazının hemen sol yanında Osmanlıca olara yazılmış, "18 AĞUSTOS 1321?-6? TARİHİNDE ..... ALİ..... DOĞDUĞU TARİH" ibaresi okunmuş olup, arada kalan birkaç kelime yazı silindiği için okunamamıştır. Dolap kapağının iç kısmında iki dize halinde yazılan dört satırlık yazı bulunmaktadır. Osmanlıca olarak yazılan bu yazılardan ilk iki beytin bir kısmı okunabilmiş, diğer iki beyit okunamamıştır. Okunabilen kısımda "YAĞMUR ÇOK YAĞDI AÇILMADI YAPRAĞI. BİR FRENKLE? GÜLMEDİ BU DOLABIN KAPAĞI" ibaresi yazmaktadır. Gömme dolabın üst kısmında yer alan ahşap rafın kapağı üzerinde beş satırlık Osmanlıca yazı bulunmaktadır. Bu kapak üzerinde " 18 AĞUSTOS SENE (1) 326, TARİH ÇARŞAMBA GÜNÜ GÜNEŞ-İ TULU?..... İKEN

TUTULDUĞUNA İŞARET ..... OLUNDU. .... OLUNMAYA..... KARAHACILI..... HACI..... “ ifadeleri okunmaktadır (Foto:26).

Bahse konu köy odası günümüze sağlam bir şekilde ulaşmış olup, oda bakımsız vaziyettedir. Şahsa ait olarak köy halkının kullanımı amacıyla inşa edilen bu yapı günümüzde verasetçilere aittir.

**Gelenekler:** Oda içerisinde oturma düzeni ocak başındaki köşelerden başlayarak ocağın güney ve kuzeyinden başlayıp giriş kapısına doğru uzanan oturma yerlerine yaş ve statüye göre kişilerin yerleşmesi ile sağlanmaktadır. Oda içerisinde en önemli unsur olan ocağın sağ veya soluna en büyük kişi oturup sohbeti başlatırmış. Bahse konu köy odası sadece Aşağıkarahacılı köyünde değil civarda yer alan birçok köy halkı tarafından bilinmekte olup, bu köylerden de misafirler bu odaya gelip sohbetlere katılmışlardır. Oda içerisinde Kur'anı Kerim okumaları yapılmış, kış gecelerinde kahramanlık hikayeleri anlatılmış, cönkler okunmuştur. Bunun yanı sıra geleneksel yöre oyunları oynanmıştır. Yüzük oyunu bunlardan en bilinen oyunlardan biri olarak anlatılmaktadır. Oda içerisinde yeme içme oda sahibine ait olup, yemekler evden pişip getirilmiştir. Odaya yabancı bir misafir geldiğinde köyden ayrılacağı güne kadar bu oda da konaklar gideceği vakit oda sahibi tarafından yolcu edilmiştir. Misafirlere genellikle, arabaşı, bulgur pilavı, ayran aşı, çörek gibi yemekler ikram edilmiştir. Arabaşı yörenin en meşhur yemeği olup, kış günlerinde odada hafta pişen yemeklerden biridir. Karın ilk düştüğü gün odada pişen arabaşı misafirlere ikram edilir. Özellikle horoz etinden pişen bu yemeğin en önemli özelliği hamurudur. Köy odasında yenilen ilk arabaşı bir yöre halkı geleneği olup, arabaşı için özel olarak hazırlanan hamuru çorbanın içerisinde ilk düşüren kişi bir sonraki arabaşını yapıp getirecek kişi olarak seçilmiştir. Bu gelenek halen Yozgat köylerinde devam eden bir yöre halkı geleneğidir. Bu gelenek esasen kişilerin köy odasında daha sık toplanmasını, bir araya gelip etkinlik yapılmasının birlik ve beraberlik duygusunun diri tutulmasına yardımcı olan önemli bir unsurdur. Bu gelenek sayesinde köy odasında pişecek olan yemek tek bir kişiye ait olmamaktadır. Oda içerisinde yemek yenildikten sonra ahşaptan yapılmış süpürgelik ile yer sofrasındaki masanın üzerindeki ekmek ve yemek kırıntıları toplanır ve dışarıda bir kutu içine konularak kuşların yemesi sağlanmıştır (Foto: 29). Oda, düğünlerde, cenazelerde, asker uğurlamalarında köy halkının ortak toplanma mekânı olmuştur. (Kaynak Kişi: M. Ünal)



Çizim 1: Odanın Planı (1/1 ölçek ile Autocad programı aracılığıyla çizilmiştir.)



Foto 1: Kuzey Cephe



Foto 2: Batı Cephe



Foto 3: Güney ve Batı Cephe



Foto 4: Oda Mekânı Güney Cephe

am-First Published





Foto 5: Oda Mekânı Güney Cephe



Foto 6: Oda Mekânı Kuzey Cephe



Foto 7: Oda Giriş Kapısı



Foto 8: Oda Giriş Kapısı

First Published



Foto 9: Oda Mekânı Üst Örtü



Foto 10: Oda Mekânı Kuzey Cephe Elemanları



Foto 11-12: Odanın Batı Yönüne Eklenen Ahşap Paravan



Foto 12: Oda Genel Görünüş



Foto 13: Oda Mekânı Kuzey Cephe



Foto 14: Güney Cephe Mumseki'Nimseki



Foto 15: Oda Mekânı Doğu Cephe

am-First Published



Foto 16: Batı Cephedeki Ahşap Paravan ve Giriş



Foto 17: Ocak



Foto 18: Şerbetlik ve Ocak



Foto 19: Şerbetlik ve Fincanlıklar Detay

First Published



Foto 20: Mumseki/Nimseki



Foto 21: Yüklük



Foto 22: Ahşap Dolap ve Kandillikler



Foto 23: Gömme Dolap



Foto 24: Ahşap Yastıklıklar



Foto 25: Ahşap Korkuluklar

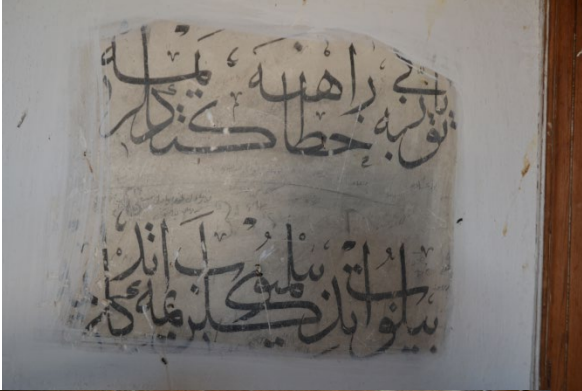


Foto 25: Kuzey Duvarda Yer Alan Kitabe

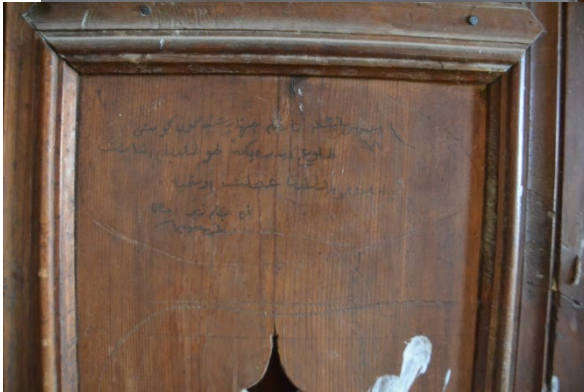


Foto 26: Dolap Üzerindeki Yazılar



Foto 27: Dolap Üzerindeki Yazılar



Foto 28: Dolap Üzerindeki Yazılar



Foto 29: Süpürgelik



Foto 30: Ahşap Direkler

Düzenlenmiştir

2020



Foto 31:Tavan Örtüsü



Foto 32: Tavan Göbeği



Foto 33: Tavan



Foto 34: Tavan Göbeği

am-First Published





Foto 35: Mumseki Tavan Örtüsü



Foto 36: Tavan Süsleme Detayı



Foto 37: Tavan Süsleme Detayı



Foto 38: Tavan Süsleme Detayı

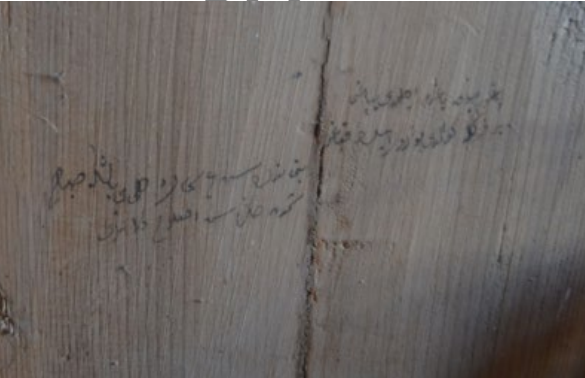


Foto 39: Dolap Üzerindeki Yazılar



Foto 40: Dolap Üzerindeki Yazılar

### 3. Değerlendirme ve Sonuç

Yozgat Sorgun İlçesine bağlı Aşağıkarahacılı Köyü'nde bir adet köy odası bulunmakta olup, oda günümüze sağlam bir şekilde gelebilmiştir. Oda tek katlı, tek odadan meydana gelen plan tipine sahiptir. Fakat günümüze yakın bir tarihte (tarih belirlenmemiştir. Ancak günümüzden yaklaşık 20 yıllık bir zaman diliminden

söz edilmektedir.) odanın ısınma sorunundan kaynaklı olarak batı cephesinin ortasından ahşap paravan ile iki ayrı mekâna ayrılmıştır. Bugün batı yönde kalan küçük ebatlı oda plan olarak incelendiğinde, bir aralık bir odadan ibaretmiş gibi algılsa da; bu köy odası orijinalinde tek katlı tek odalı plan tipinden ibarettir. Odada inşa malzemesi olarak kerpiç malzeme kullanılmış, kerpiç duvarların arasına da ahşap hatıllar yerleştirilmiştir. Kerpiç malzeme Anadolu'da birçok köyde bulunan köy odasının temel inşa malzemelerinden birisi olmuştur.

Konya Kadıhanı'nda Başakların Odası, Sinop Boyabat Yiğren Köyü Köy Odası Anadolu'da kerpiç malzeme ile inşa edilen köy odalarına örnek gösterilebilir (Karpuz, 2021:47, 54). İsa Ünal odası içerisinde yer alan sedirler ve sekiler, sedir yastıklıkları, dolap, yüklükler, kandillikler, tavan ve tavan göbeği ahşap malzemeden tasarlanmıştır. Odanın şerbetliği, fincanlıklar ve ocakta ise kesme taş malzeme kullanılmıştır. Oda içerisinde oda elemanları incelendiğinde, köy odasının içerisinde olması gereken bütün oda elemanlarının mevcut olduğu görülmektedir. Bu oda elemanları daha çok süslemeli olarak tasarlanmış olup, Sivas Koyuncu köyü Kavas'ın odası, Çallı köyü, Ümmet'in odası, (Bulut, 2017:18-20), Sivas, Acıyurt köyü İhsan Şahin odası, Cahit Sönmez odası (Gündoğan, 2024:56-61), Yozgat Yukarıyahyasaray köyü, Mustafa Aktalan odası (BağbaşıveSağiroğlu, 2022:1040), Kütahya (Gürsoy, 2021:724; Acar, 2021:1013) yörelerinde yer alan köy odalarındaki oda elemanları ve süsleme yönünden benzerlik göstermektedir.

Odanın güney yönünde mumsekisi yer almakta olup, bu kısım namaz vakitlerinde namaz kılmak için kullanılmıştır. Mumsekinin normal zeminden yüksekçe tasarlanması da ibadete ayrılmış olması ile alakalıdır. Ayrıca namaz vakitleri dışında genç yaşta olan kişilerin burada oturup sohbeti dinlemesi sağlanmıştır. Mumsekili köy odalarının varlığı da Anadolu'nun birçok köyünde bilinmektedir. Sivas Koyuncu köyü Kavas'ın odası, Çallı köyü, Ümmet'in odası, (Bulut, 2017:18-20). Yapının aydınlatma elemanları pencereler, güney ve batı cephelere yerleştirilmiş olup, böylelikle odanın daha fazla ışık ve ısı alması sağlanmıştır. Odanın kuzey cephesine pencere açılmamasının sebebi de oda içerisinde ısı kaybını engelleme düşüncesidir. Oda elemanları üzerine genellikle kabartma ve kazıma tekniği ile işlenen geometrik ve bitkisel süslemelerden ibarettir. Yapıya ait olan tek yazılı süsleme iç mekânda kuzey cephede bir kısmı görülen iki satır halindeki celi sülüs kalem işi yazılardır. Geometrik süslemeler ahşap üzerine işlenmiş dolap kapaklarında, ahşap sedir yastıklıklarında ve tavan üzerinde yoğunlaşmaktadır. Bunlar baklava dilimleri, kareler ve dikdörtgen formlu panolar ile ahşap tavan üzerinde dikey ve yatay çizgilerin kesişmesiyle meydana gelen kare dikdörtgen alanlardandır. Süslemeler ahşap malzeme üzerine ağaç oyma tekniği ile işlenmiştir. Bitkisel süslemeler ise şerbetlik ve tavan üzerinde yoğunlaşmaktadır. Şerbetlik üzerinde kıvrık dallar ve gülbezekerler, tavan üzerinde de ahşap oyma şeklinde tasarlanan stilize yaprak ve çiçek motifleri bitkisel süslemeler arasında değerlendirilebilir. Bu motiflerin zenginliği oda içerisinde oldukça dikkat çekmektedir. Odanın mumseki tavanı, oturma sekileri üzerindeki tavan ve batı cephede yer alan mumsekiden daha yüksek tasarlanan ahşap sedirlerin üzerinde yer alan tavan örtüsünün birbirinden farklı olarak tasarlanmış olması, aynı oda içerisinde bulunan oturma yerlerinin tavanlarının farklı olarak bezenmesi ile de statü olarak birbirinden ayrıldığını net olarak göstermektedir.

Sonuç olarak; bahse konu köy odası yalnızca kendi bulunduğu köyde değil, civar köylerde yaşayan vatandaşlar tarafından da bilinen, faal olduğu dönemlerde sohbetlere ve misafirlığe gelen önemi büyük bir köy odasıdır. Teknolojinin gelişmesiyle birlikte ulaşımın kolaylaşması, köyden kente yapılan göçler neticesinde, köylerdeki nüfusların azalması köy odalarına olan ihtiyacı ortadan kaldırmıştır. Günümüzde köy odası kavramı ne yazık ki amacını yitirmiştir. İnşa edildiği ilk dönemlerde popüleritesi yüksek olan oda günümüzde kendi kaderine terk edilerek bakımsız bırakılmıştır. Anadolu'da birçok oda günümüzde bu şekilde terk edilerek harap halde ve unutulmaya mahkûm bırakılmaktadır. Bütün bu olumsuzluklar göz önüne alındığında gelecek kuşaklar köy odası kültüründen tamamen kopmuş bir nesil olacaklardır. Temennimiz; zamana karşı direnen halen ayakta olan köy odalarının varlığının tespit edilmesi, mevcut olan odaların bakımının yapılması ve bu yapıların tescillenerek gelecek kuşaklara aktarılmasıdır.

#### Kaynakça

- Acar, T. (2021). Kütahya İli Altıntaş İlçesi Halk Mimarisinden Örnekler: Köy Odaları, *Folklor/Edebiyat*, 108/27/4, 1013-1028.
- Bağbaşı, T. ve Sağiroğlu Arslan A. (2022). "Yozgat Çayıralan İlçesi Yukarıyahyasaray Köyü Köy Odaları", 25. *Uluslararası Ortaçağ ve Türk Dönemi Kazıları ve Sanat Tarihi Araştırmaları*, 1034-1058.
- Bozkurt T. (2016). "Konya-Gökyurt (Kilistra) Köy Odaları", *Milli Folklor*, 28/109, 201-216.
- Bulut M. (2017). "Sivas İlbeyli Köy Odaları", *MUTAD*, 6/1, 13-31.
- Gündoğan Baldık, E. (2024). "SivasUlaş-Acıyurt Köy Odaları", *Palmet Dergisi*, 5, 54-72.
- Gürsoy, E. (2021). "Türk Halk Mimarisi Örneklerinden Kütahya/Gediz Köy Odaları", *Folklor/Edebiyat*, 107/27, 721-747.

- Karpuz, H. (2013). "İç Anadolu Bölgesi Köy Odaları", XVI. Ortaçağ-Türk Dönemi Kazıları ve Sanat Tarihi Araştırmaları Sempozyumu Bildirileri, Sivas Cumhuriyet Üniversitesi Yayınları, s. 455-471.
- Karpuz, H. (2021). *Anadolu Köy Odalarından Örnekler*, 1. Baskı, AKM Yayınları, Ankara.
- Naldan, F. (2020). "Erzincan-Çayırılı İlçesi Başköy Odaları", *Milli Folklor*, 32/16/126, 249-263.
- Ögel, B. (1985). *Türk Kültür Tarihine Giriş*, 2. Baskı, Kültür Bakanlığı Yayınları, 7, Ankara.
- Özkan, A. (2011). "Köy Odalarının Sosyal Hayatımızdaki Rolü", *İmaret*, 2/7, 117-123.
- Özkan, A. (2012). "Geçmişten Günümüze Konya İli Akören İlçesinde Bulunan Köy Odaları", *KMÜ Sosyal ve Ekonomik Araştırmalar Dergisi*, 14/22, 1-4.
- Özkaynak, K. (1954). *Akseki Kazası: Tarih-Coğrafya-Turizm-Biyografya*, 1. Baskı, Akgün Matbaası, Ankara.
- ŞahinÇandarlı, A. (2016). "Türk Çadırı Üzerine", *Uluslararası Tarih ve Sosyal Araştırmalar Dergisi*, 8/16, 25-39.
- Tay, L. (2018). "Gülşehir-Gümüşkent Köy Odası", *III. Akdeniz Sanat Sempozyumu*, Akdeniz Yayınları, s. 243-252.
- Tay, L. (2019). "Korkuteli-Akyar Köy Odaları", *Antalya Kitabı: Antalya'da Türk-İslam Medeniyetlerinin İzleri*, C:2, Antalya Büyükşehir Belediyesi Yayınları, Konya, s. 600-615.
- Yakıcı, A. (2010). "Somut Olmayan Kültürel Mirasın Somut Mekânı: Konya Barana Odaları", *Milli Folklor*, 87, 94-100.

#### **Kişİ Kaynakları**

ÜNAL, M. (1989), Lise, Köy Odası Verasetçisi.

Düzenlenmemiş Sürüm-First Published