

Erken Görünüm

Journal Pre-proof

Muğla -Yatağan İlçesi Katrancı Köy Evlerinden Örnekler

Dr. Öğr.Üyesi, Nurcan BAHARGÜLÜ
Selçuk Üniversitesi, Edebiyat Fakültesi, Sanat Tarihi Bölümü, KONYA.
e-posta: bahargulu05@hotmail.com, ORCID: 0000-0002-4218-5723



DOI: 10.30794/pausbed.1541648

Dergi adı: Pamukkale Üniversitesi Sosyal Bilimler Enstitüsü Dergisi

Journal Name: Pamukkale University Journal of Social Sciences Institute

Gönderilme tarihi/Received: 01.09.2024

Kabul tarihi/Accepted: 02.12.2024

Bu makaleyi şu şekilde alıntılaysın: Bahargülü, N. (2025). "Muğla -Yatağan İlçesi Katrancı Köy Evlerinden Örnekler", *Pamukkale Üniversitesi Sosyal Bilimler Enstitüsü Dergisi*, sayı 66, ss. xx-xxx.

To cite this article: Bahargülü, N. (2025). "Examples From Katrancı Village Houses in Yatağan District", *Pamukkale University Journal of Social Sciences Institute*, issue 66, pp. xx-xxx.

This is a PDF file of an article that has undergone enhancements after acceptance, such as the addition of a cover page and metadata, and formatting for readability, but it is not yet the definitive version of record. This version will undergo additional copyediting, typesetting and review before it is published in its final form, but we are providing this version to give early visibility of the article. Please note that, during the production process, errors may be discovered which could affect the content, and all legal disclaimers that apply to the journal pertain.

Bu, kabulden sonra kapak sayfası ve üst veri ekleme, okunabilirlik için biçimlendirme gibi geliştirmelere tabi tutulan bir makalenin PDF dosyasıdır, ancak henüz dosyanın kesin sürümü değildir. Bu sürüm, son haliyle yayınlanmadan önce ek dosya düzenleme, dizgi ve incelemeyi geçecektir, ancak makalenin erken görünürliğini sağlamak için bu sürümü sağlıyoruz. Üretim sürecinde içeriği etkileyebilecek hataların keşfedilebileceğini ve dergi için geçerli olan tüm yasal uyarıların geçerli olduğunu lütfen unutmayın.

MUĞLA -YATAĞAN İLÇESİ KATRANCI KÖY EVLERİNDEN ÖRNEKLER*

Öz

Evler bireyin veya ailelerin bir arada yaşadıkları ortak vakit geçirdikleri mekanlardır. Ayrıca bu yapılar içinde yaşayan insanları sosyolojik, psikolojik, ekonomik, kültürel ve çevresel faktörler bakımından etkilemektedir. Bu yapılar kültürel yaşamı ve geçmişten gelen sürdürülebilir bir yaşam tarzını devam ettirmesi açısından da önemlidir. Geleneksel konutlarda insanların günlük yaşam biçimlerinde o bölgenin iklimi ve coğrafi yapısı etkili olmaktadır. Yapılarda kullanılan malzeme ve teknik, plan ve süsleme gibi faktörler evlerin mimarisi üzerinde etkilerini göstermektedir.

Muğla ve çevresindeki geleneksel konutlar kültürel mirası devam ettirip yaşatan bölgeler arasında önemli bir bölgedir. Geleneksel konutlar malzeme ve teknik, plan düzeni ve süslemeleriyle daha çok dağ köylerinde bulunması sebebiyle bozulmadan günümüze kadar ulaşması bakımından önemlidir. Muğla'nın Yatağan ilçesinin dağ köyleri olan bu yerler kırsal mimariyi yaşatan ve kültürü devam ettiren alanlardır. Diğer köyler gibi Katrancı köyü evlerinde kullanılan taş ve ahşap malzeme süslemeleriyle orijinal olup özgünlüğünü devam ettirmiştir. Belirli bir plan düzeninde inşa edilen evler sade olup coğrafi yapısı sebebiyle küçük ölçekli yapılardır. Genellikle bu evler iki katlı, dış sofalı, tek veya iki oda şeklinde tasarlanmıştır.

İklimin de etkisi ile genellikle dış sofalı plan düzenindeki evlerin odaları sofanın gerisine veya köşelerine konumlandırılmıştır. Sofanın hemen önünde ise avluya yönelen halk arasında kibet denilen oturma bölümleri yer almaktadır. Üst katlar daha çok yaşam alanı olarak kullanılırken, alt katlar ahır ve samanlık şeklinde düzenlenmiştir.

Arazi çalışmalarında Katrancı köyünde geleneksel dokusu bozulmamış yaklaşık kırk ev tespit edilmiştir. Bu evlerden sadece beş örnek bu makalede ele alınmıştır. Malzeme ve teknik, plan ve süsleme bakımından kataloglar şeklinde incelenen evler değerlendirme bölümünde kendi içinde ve bölgedeki diğer evlerle karşılaştırılması yapılmıştır. İç donatı elamanları daha çok ahşaptan yapılmış olup özgünlüğünü korumaktadır. Oda kapıları, seki altı ve seki üstü bölümleri, bömbelik, yüklük, raf ve pencere kepenklerin üzeri yöreye özgü motiflerle bezenmiştir. Ustaların yerli olmasından dolayı bu motifler bölge evlerinin özgünlüğünü ortaya koymaktadır.

Anahtar Kelimeler: Muğla, Katrancı, Ev, Ahşap süsleme.

EXAMPLES FROM KATRANCI VILLAGE HOUSES IN YATAĞAN DISTRICT, MUĞLA

Abstract

Houses are places where individuals or families live together and spend time together. In addition, they affect the people living in these structures in terms of sociological, psychological, economic, cultural, and environmental factors. These structures are also important in terms of continuing the cultural life and a sustainable lifestyle from the past. In traditional houses, the climate and geographical structure of the region affect the daily lifestyles of people. Factors such as materials and techniques used in the buildings, plans, and ornamentation show their effects on the architecture of the houses. The traditional houses in Muğla and its surroundings are important regions among the ones that maintain and keep cultural heritage alive. Traditional houses are important in terms of their materials, techniques, layout, and ornaments, and they have survived to the present day without being damaged, as they are mostly found in mountain villages.

These places, which are the mountain villages of the Yatağan district of Muğla, are areas that keep the rural architecture alive and sustain the culture. Like other villages, Katrancı village has maintained its originality with the stone and wooden material decorations used in its houses. The houses built on a specific plan are simple and small-scale structures due to their geographical structure. These houses are generally designed as two-story houses with an external sofa and one or two rooms. Due to the influence of the climate, the rooms of houses with an external sofa plan are generally positioned behind the sofa or in the corners. Right in front of the sofa, there are sitting areas, popularly called kibet, facing the courtyard. While the upper floors are used mostly as living spaces, the lower floors are arranged as barns and haylofts.

During the field studies, approximately forty houses with their traditional texture intact were identified in Katrancı village. Only five examples of these houses are discussed in this article. The houses were examined in catalogues in terms of materials and techniques, plans, and ornamentation, and were compared within themselves and with other houses in the region in the evaluation section. The interior fittings are mostly made of wood and maintain their originality. Room doors, under- and over-the-stage sections, cupboards, closets, shelves, and window shutters are decorated with motifs specific to the region. Since the masters are local, these motifs reveal the originality of the regional houses.

Key words: Muğla, Katrancı, Wood, Kibet, Ornamentation.

* Bu çalışma, Selçuk Üniversitesi 17401088 numaralı Araştırma Projesi olarak 2017 yılında tamamlanmış olup Bilimsel Araştırma Koordinatörlüğü (Bap) tarafından da desteklenmiştir. Selçuk Üniversitesine, Bap Koordinatörlüğüne ve çalışanlarına teşekkür ederim.

1.GİRİŞ

Türkiye'nin güneybatısında bulunan Muğla İli, ilk çağlardan günümüze kadar birçok uygarlığa ev sahipliği yapan bir kent olup bunun dışında bölgede önemli antik yerleşim yerlerini bünyesinde barındırmaktadır. İlk zamanlarda "Karia, Karya" ismi ile anılan Muğla ve çevresi güneybatı Anadolu'da kurulmuş bir kenttir. "Karya" ismi ile varlığını devam ettiren şehir daha sonra Luvi dilinde doruk yeri, zirve, en tepe ve doruklar ülkesi isimleriyle de anılmaktadır. Menteşe dağlarının yüksekliği ve gösterişli olması bu bilgileri doğrular niteliktedir. Başka bir araştırmacıya göre ise MÖ 3400'lü yıllarda Kar adında bir komutan bu bölgeye gelip yerleşmesi ve komutanı onurlandırmak için "Karya" isminin verildiği düşünülmektedir (Eroğlu, 1939: 21).

Antik çağda Karia bölgesi sınırları içinde kalan Muğla'nın; kuzeyinde Aydın, doğusunda Antalya, kuzeydoğusunda Denizli ve Burdur, güneyinde Akdeniz, batısında Ege Denizi ile çevrilidir (Aktüre,1993:57). Etrafı denizlerle çevrili olan Muğla Türkiye'nin kıyı bakımından en uzun sahil şeridinde sahip illerden birisidir (İkiel,2004:17,22; Çakar, 2019: 3). Muğla, doğu ve batı kültürlerinin kesiştiği birçok kültür katmanlarını ve tarihi dönemleri bünyesinde barındıran önemli bir şehirdir. Şehrin kıyı şeridinde bulunan birden fazla limanın varlığı ticaretin kolay yapılmasını sağlamıştır. Özellikle deniz, hava ve kara yolları ulaşımı bakımından yurtdışı ve yurtiçi için önemli bir konumda olan Muğla; Akdağ, Menteşe ve Beşparmak dağları arasında kalan Gökova, Ula ve Bozyük gibi tarıma elverişli ovalarında da sebze ve meyve yetiştiriciliği yapılmaktadır (Eroğlu,1939:3; Uykucu, 1983: 18,20).

Karia bölgesinin önemli antik kentlerinin başlıcaları şunlardır; Stratonikeia (Eskihisar), Lagina kutsal alanı Halikarnasos, Knidos, Euromos, İasos ve Labranda kutsal alanı olan antik kentlerdir (Strabon, 1987: 209-223).

İncelediğimiz Katrancı köyü de Yatağan çevresinde bulunan Stratonikeia kenti ve Lagina Kutsal alanı ile komşudur (Söğüt, 2019: 17). Bu bölgede antik yerleşimlerin dışında Türk Dönemi yerleşimleri de vardır. Menteşeoğulları'nın bölgede hüküm sürmesi ile Türk yerleşimlerinin başladığı bilinmektedir. Bölgede Menteşeoğulları'ndan sonra Osmanlı Devleti'nin de varlığı bilinmektedir (Söğüt, 2019: 121,136; Parmaksızoğlu, 1993: 20; Faroqi, 1993: 16-33). Bu konuya Kanuni Sultan Süleyman'ın 1523'te Rodos'u fethetmek için çıktığı yolda Bozyük'te otağ kurması ve buranın stratejik açıdan bölgenin tarihine ışık tutması bakımından önemlidir (Uykucu, 1983: 71).

Bölgenin tarihi süreci ve konumunun önemli olmasının yanı sıra Muğla halkı geçimini tarım arazilerinden elde ettikleri zeytin, zeytinyağı, narenciye, pamuk gibi ürünlerden kıyı bölgelerinde ise daha çok balıkçılık, ormanlık alanlarda ormancılık ve ticaret yaparak geçimlerini sürdürmektedirler (Uykucu, 1983: 140-141). Son yıllarda kıyı yerleşmelerine taleplerin artması, turizmin ön planda olması, antik yerleşim yerlerine yapılan ziyaretler, antik kentlerin ve bölgenin önemini arttırdığı görülmektedir. İç kesimlerde ise ilçe merkezleri ve ilçelere bağlı köylerde daha çok kırsal bir yerleşim dokusu olduğu tespit edilmiştir. Dağ köyleri olarak isimlendirilen bu bölgelerdeki yaşam alanları, geleneksel tarzda olup kırsal mimarinin uygulandığı yerlerdir.

1.1. Yöntem:

Konu seçimi ve arazi çalışmaları yapılırken öncelikle araştırmada Muğla ili, Yatağan ilçesi Katrancı köyü ve geleneksel evleri ile ilgili kaynaklardan literatür taraması yapılmıştır. Literatür taramasının ardından saha çalışmasına çıkılmış, birçok köy gezilmiş ve geleneksel evler tek tek tespit edilmiştir. Bölgedeki evlerin hemen hepsi kırsal mimari özelliklerini bünyesinde barındırmaktadır. Katrancı köyü evleri ile sınırladığımız makalede sadece bu köydeki geleneksel evlerden beş adedi ele alınmıştır. Evlerin katalogları oluşturulurken yeri ve konumu, kime ait olduğu, malzeme ve tekniği, plan düzeni, cephe unsurları ve süslemeleri ele alınmış ve gözlem fişleri aracılığı ile yapılar tanımlanmıştır. Ayrıca evlerin dış cephesi, iç donatıları, süslemeleri, kullanılan malzemelerle fotoğrafları çekilerek ayrıntılı tespitler yapılmıştır. Arazi çalışmasında evlerin rölemleri de alınmış olup bilgisayar ortamında çizimleri yapılmış ve detaylı bir biçimde makale içinde kullanılmıştır. Ahşap malzemenin yoğun kullanılması, ustaların yerli olması, çakma ve çatma tekniklerinde yapılmış kapı, pencere kanatları, tavan, yüklük, raf bölümlerinin üzerinde yöreye özgü süsleme motifleri, oyma-kabartma tekniği ile işlenmiş özgün örneklerdir.

2. KATRANCI EVLERİNDEN ÖRNEKLER

Katrancı, Yatağan'a bağlı orman içinde özgün dokusunu bozmadan günümüze kadar gelmiş doğal güzelliklere sahip bir dağ köyüdür. Konumu bakımından etrafı ormanlarla çevrilidir. Doğa içinde kalan bu köyün sokak dokusu hiç bozulmamış olup hayatın devam ettiği bir yerleşim yeridir (**Fot. 1**). Köyün genelinde inşa edilen evlerin tek veya iki katlı olması sokak dokularına perspektif kazandırmaktadır. Köyün merkezinde bir cami ve caminin etrafında meydana bakan kahvehaneler ve dükkânlar bulunmaktadır. Meydanın çevresinde ise ana ve ara sokaklar yönelen evlerde bu sokaklara cephe vermektedir. Özellikle geleneksel mimarinin bulunduğu bu evlerin küçük birer avlusu olup avluların köşelerinde ise helalar yerleştirilmiştir.

Katrancı Köyü geleneksel konutlarında, Türk süsleme motiflerinin stilize edilerek işlenmesi ve motiflerin bozulmamış olması o toplumun ve orada yaşanan halkın sosyal ve kültürel yaşamını sürdürerek yerel ustaların bunları yapmasıyla birlikte sanatsal kimliğini devam ettirip sivil mimariye ve sanata ne kadar önem verdiğini

göstermektedir. Evler kullanılan malzeme, plan ve süslemeleriyle bir bütün olarak kalabilen nadir örnekler arasındadır.



Fotoğraf 1: Katrançı Köyünün Genel Görünümü

2.1. Ramazan Karoğlu Evi

Köyün girişinde küçük bir avlu içerisindeki ev, kuzey-güney yönünde uzanan dikdörtgen bir plan şemasına sahiptir. Ev, iki katlı dış sofalıdır. Alt kat ahır ve samanlık olarak kullanılırken üst kat asıl yaşam alanıdır. Dış sofanın avluya bakan kısmında kibet ve çıkartmalık bölümleri bulunmaktadır. Halk bu bölüme sadece “Kibet” ismi de vermektedir¹. Kırsal kesimde kadınların günlük yaşamları bu avluda geçirmesi sebebiyle avluya dış ev, oda ve sofa gibi bölümlere ise iç ev demektedirler. Yiğma moloz taş tekniğinde yapılmış evlerin duvarlarının derz aralarında malakari süslemeler yer almaktadır (**Fot. 2**)

Eve, güney cephedeki çift kanatlı ahşap bir avlu kapısından giriş sağlanmaktadır. İki katlı olan yapının üst katına güneydoğu köşedeki taş basamaklı bir merdiven ile çıkılmaktadır. Merdivenin bitiminde kibet ve dış sofa yer almaktadır. Merdiven korkulukları ve kibetin etrafı ahşap korkuluklar ile çevrilidir. Merdivenin üstüne kibet ile bitişik minderlik bölümü yapılmıştır. Ahşaptan yapılan kibetin çevresindeki oturma alanı olarak kullanılan çıkartmalık “L” formudur. Çıkartmalıkta abdestlik ve testilik bölümlerine yer verilmiştir. İnsanların ihtiyaçları doğrultusunda bazı evlerde kibetin batısına sonradan hela eklenmiştir (**Çiz. 1**).

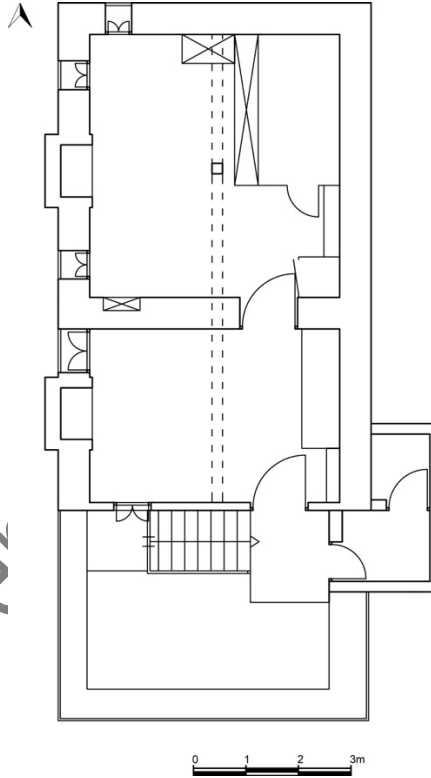
Kibet ile dış sofanın kuzeyine yerleştirilen oda asıl yaşam alanı olan bölümdür. Önlük denilen dış sofa sonradan kapatılarak oda şeklinde düzenlenmiştir. Kuzeydeki odaya ahşaptan tek kanatlı bir kapı ile girilmektedir. Odanın güney ve doğusunda birer adet pencere açıklığı mevcuttur. Pencere kepenkleri ahşaptan olup dıştan dırbızan² ile kapatılmaktadır. Bu kepenklerin yüzeyine stilize edilmiş hilal ve rozet motifleri işlenmiştir. Ayrıca batı cepheye bir de ocak yerleştirilmiştir. Ocağın bulunduğu doğu, kuzey ve güney cephelerini ahşap raflar çevrelemektedir.

¹ *Kibet*: Evlerin sofadan önce girişlerine ahşaptan yapılan etrafı da ahşap korkuluklar ile çevrili oturma alanıdır. Kibetin kenarlarına yerden yükseltilmiş bir insanın üzerine oturup etrafı kolaylıkla seyredeceği seki gibi olan bölüme de halk yörede “*çıkartmalık*” ismi vermektedir.

² *Dırbızan*: Geleneksel evlerin pencerelerini dıştan kapatan ahşap parmaklıklara verilen isimdir.



Fotoğraf 2: Ramazan Karoğlu Evi Güney Cepheden Genel görünüm



Çizim 1: Ramazan Karoğlu Evi planı (E. Yiğiter)

Asıl yaşam alanı olan kuzeydeki odaya da önlük bölümünden açılan tek kanatlı ahşap bir kapıdan girilmektedir. Giriş kapısının kanat yüzeyi tablalara bölünmüş ve her bir tablanın içine de farklı motifler işlenmiştir. Kapı kanadı alt, üst ve tepelik olmak üzere üç bölüme ayrılmıştır. Bu bölümler oldukça süslüdür. Alt ve üst bölümlerin ana kompozisyonu çarkıfelek olup bunun içine küçük tablalar şeklinde farklı motifler yerleştirilmiştir.

Kare ve dikdörtgen formlu olarak tasarlanan tabla içleri gülbezek, yaprak, ay ve yıldız, beş kollu yıldız, yürek, baklava dilimi ve tekrar çarkıfelek motifleri ile doldurulmuştur. Dikdörtgen formlu olan kapının üstü tepelik formunda olup testere dişi ve muska motifleri ile sonlandırılmıştır. Tepeliğin her iki ucundan aşağı sarkan birer adet sarkit motifi yerleştirilmiştir. Alt bölüm ise üç dilimli kemer formunda olup gülbezeker ajur tekniğinde işlenmiştir (Fot. 3).

Kuzey odanın içi; seki altı ve seki üstü şeklinde düzenlenmiştir. Seki altı bölümü kapının açıldığı yer olup burası pabuçluk olarak da kullanılmaktadır. Kapının arkasında sululuk³ ve bömbelik⁴ bölümleri bulunmaktadır. Sululukun yanına kapların konulduğu dört katlı ahşap raf yerleştirilmiştir.

Seki üstü bölümünün zemini ahşaptandır. Bu bölümde bömbeliğin ön yüzü yüklük ve sandıklık şeklinde tasarlanmıştır. "L" formundaki yüklüğün kısa kenarı sandıklık, uzun kenarı ise yüklük olarak düzenlenmiştir. Alt bölüm ambar ve odunluk en üst ise musandıra olarak kullanılmaktadır. Dikey dikdörtgen formlu olan yüklüğün altındaki pano içleri stilize edilmiş gülbezek ve yaprak motifleri ile doldurulmuştur. Ortaya yerleştirilen gülbezeklerin her iki ucuna hançer motifi işlenmiştir. Yörede bu çiçek ve yapraklara künar çiçeği veya yaprağı da denilmektedir. Yüklüğün üst pervazı ise ajurlanmış olup testere dişi motifi ile sonlandırılmıştır (Fot. 4).

Odanın kuzey ve batı duvarına birer adet pencere açılmıştır. Pencereler içten çift kanatlı kepenklerle dıştan ise dirbızanlarla kapatılmıştır. Her pencere kanatlarında farklı süsleme motiflerine yer verilmiştir. Uçlarında stilize edilmiş yapraklar, hançerler, gülbezekler, altı kollu yıldızlar, nar ve çiçeği (Özkan Kuş & Duran, 2022: 23), gibi motifler oyma-kabartma veya kazıma teknikleri ile işlenmiştir. Odanın batı duvarının ortasında bir ocak ve bu ocağın her iki yanında birer adet pencere bulunmaktadır. Ayrıca ocağın taç bölümünün üzerini ve diğer duvarları üç yönden ahşap raflar çevrelemektedir. Ocak üzerindeki raf çift sıralıdır. Bunlardan alt sıradakine "almalık" denilmektedir. Güney duvardaki ahşap üç bölümlü gömme dolap şeklinde yapılmıştır. Ayrıca bu dolabın üstü ağız açık bırakılmıştır. Dolap kapağının üzerinde daire içine alınmış yıldız ve yürek motifleri işlenmiştir. Dairelerin çevresine de stilize yaprak ve gülbezek motifleri yerleştirilmiştir.

Odanın seki altı ve seki üstünü birbirinden ayıran taşıyıcı ahşap direk bulunmaktadır. Bu direğin fırınç⁵ kısmında musaflık⁶ bölümü üçgen formlu olup dışa doğru taşırılmıştır. Fırınç ve mushaflık bölümünün üzeri kazıma tekniğinde yapılmış geometrik ve bitkisel süslemeler yer alır. Ayrıca bu bitkisel süslemelerin içlerine nazara karşı koruduğuna inanılan mavi boncuklar yerleştirilmiştir (Fot. 5).

Evin üst örtüsü bölgede çok kullanılan ve kara örtü denilen düz dam ile örtülmüştür. Daha sonraları ihtiyaçlar doğrultusunda kırma çatı ile değiştirilmiştir. Ayrıca, yine duruma göre sonradan sofa üstlerine metal strüktürlü trapez saç kaplama çatı yapılmıştır.



Fotoğraf 3: Kuzey Oda Kapısı



Fotoğraf 4: Yüklük Altındaki Tabla İçi Süsleme Motifleri



Fotoğraf 5: Fırınç ve Mushaflıktan Görünüm

2.2. Turan Bayar Evi

Köyün merkezinde ve cadde üzerinde yer alan ev, kuzey-güney yönünde uzanan küçük bir avlu içinde ve iki katlı olarak inşa edilmiştir.

³ *Sulukluk*: Katrancı evlerinde genellikle kapı arkasına yerleştirilen bir insanın içinde durabileceği kadar genişlikte olan ahşap kapılı olan ve temizlik amaçlı insanların yıkandığı guslettikleri mekandır. Katrancı bölgesinde gusülhaneye verilen isimdir.

⁴ *Bömbelik (Bönbelik)*: Katrancı evlerinde seki altı bölümünde yer alan ahşaptan yapılmış tek kanatlı yüklüğün arka kısmıdır. Bu bölüm genellikle karanlıkta kalıp yiyeceklerin ve kuru gıdaların saklanıp depolandığı bölümdür.

⁵ *Fırınç*: Katrancı evlerinde taşıyıcı direklerin üstündeki yatay olanlarına yastık denilmekte olup bu bölüme halk arasında ise Fırınç ismi verilmektedir.

⁶ *Musaflık*: Yerden yükseltilmiş bir insan boyunun yetişebileceği Kur'an ı Kerim konulan ahşaptan yapılmış üçgenimsi bölüme verilen isim.

Girişi batı cepheden olan yapının üst katına on iki basamaklı taş bir merdiven ile çıkılmaktadır. Alt kat ahır ve samanlık olarak düzenlenmiştir. Dış sofalı ve tek odalı plan düzenindedir. Dış sofanın önüne ahşaptan kibet ve çıkartmalık bölümleri eklenmiştir. Üst kata çıkışı sağlayan taş merdiven ile doğrudan kibet bölümüne ulaşılmaktadır. Kibet bölümünün etrafına oturma alanı için çıkartmalık yapılmıştır. Bu bölümlerde insanlar oturup, dinlenip günlük işlerini yapmaktadırlar. Çıkartmalığın bir köşesine abdestlik, testilik ve minderlik gibi bölümler yerleştirilmiştir. Alt kısmında ise haranalık denilen kazanların ve kap kaçakların konulduğu küçük hücreler yapılmıştır (Fot. 6 – Çiz. 2).

Dış sofaya tek kanatlı ahşap bir kapı ile geçilmektedir. Kapı kanadının yüzeyi tablalara ayrılmış olup her bir tablanın içi boş bırakılmıştır. Dış sofa önceleri açık iken ihtiyaçtan dolayı sonradan kapatılarak oda şeklinde düzenlenmiştir. Kapatılan bu bölümde bir ocak ve ocağın her iki yanına birer adet çift kanatlı pencere yerleştirilmiştir (Fot. 7).

Kuzey cephedeki odaya sofadan açılan tek kanatlı ahşap bir kapı ile girilmektedir. Dikey dikdörtgen formlu olan bu kapı kanadının yüzeyi iki panoya ayrılmıştır. Alt ve üst bölümleri ile taç kısmından oluşmaktadır. Alt ve üstlerin ana motifi çarkifelek olup içine kare ve dikdörtgen formlu tablalar çatma-çakma tekniğinde yerleştirilmiştir. Her bir tabla içinde farklı motiflerine yer verilmiştir. Üst bölüm de alt bölüm gibi aynı tasarlanmış olup tabla içlerindeki motifler birbirilerinin tekrarı şeklindedir. Taç bölümü ise kapının en üst kısmında olup dilimli olarak tasarlanmıştır. Dilimlerin uçlarındaki motifler ajur tekniğiyle işlenmiştir. Her iki yanından aşağı doğru inen sarkıt şeklindeki motiflerin ve yanları ise testere dişi motifi ile sonlanmaktadır. Tabla içlerine, tabanca, selvi, yıldız, gülbezeker, kuş, ay ve yıldız motifleriyle yöreye özgü künar⁷ çiçeği ve çarkifelek motifleri oyma-kabartma tekniğinde işlenmiştir (Fot. 8).

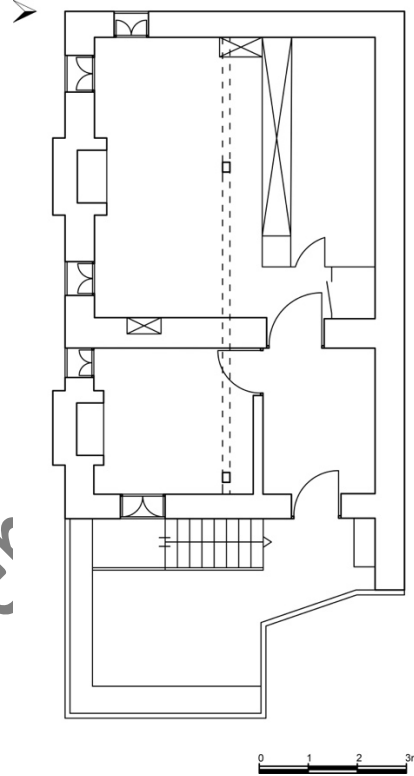


Fotoğraf 6: Turan Beyar Evi Genel Görünüm

⁷ Künar: Katrancı köyü ve çevresinde yetişen çam kozalağından elde edilen çam fıstığının adıdır.



Fotoğraf 7: Turan Bayar Evi Batı Cephesindeki Pencereleer



Çizim 2: Turan Bayar Evi Planı (E. Yiğiter)

Oda kapısının arkasındaki seki altı bölümünde ise sulukluk, bömbelik, ahşap raflar bulunmaktadır. Seki altı ve seki üstü bölümlerini ahşap direkler ayırmaktadır. Direk üzerine fırınç ve üçgen formlu mushaflik yer almaktadır. Fırınç üzerine bitkisel ve geometrik motifler kazıma tekniği işlenmiştir. Bömbeliğin seki üstü bölümüne bakan doğu cephesine yüklük yerleştirilmiştir. Yüklüğe bitişik kuzey cephesine de sandıklık eklenmiştir. Yüklük ve sandıklık ahşaptan olup alt bölümleri dikdörtgen panolara ayrılmıştır. Bu panoların içleri stilize edilmiş çiçek ve yaprak motifleri ile doldurulmuştur. Her iki ucunda yer alan yaprakların ortasına künar motifi işlenmiştir. Yüklüğün ön yüzü açık bırakılmış olup üstleri testere dişi motifler ile sonlanmaktadır. Yüklüğün alt kısmı sabit sandıklık olup açılır- kapanır kapak ile kapatılmıştır.

Odanın güney cephe duvarının ortasına bir adet ocak ve bu ocağın her iki yanına birer adet pencere yerleştirilmiştir. Bu pencerenin benzeri batı cephede de vardır. Toplamda odayı üç adet pencere aydınlatmaktadır. Pencereleer içten camlı iki kanatlı ve dıştan çift kanatlı kepenkleer ile kapatılmıştır. Bunlardan başka bir de dıştan dirbızanlar eklenmiştir. Oda içine bakan pencere kanatlarının yüzeyleri üç bölüme ayrılmış olup her birinin içine farklı süsleme motifleri işlenmiştir. Yaprak ve gülbezekleer, gülçeleer, ay ve yıldız, selvi, kuş, künar çiçeği ve yaprağı ile göz motifine yer verilmiştir (Fot. 9).

Odayı pencere üst seviyesinden itibaren üç yönden ahşap raflar çevrelemektedir. Ocak üstündeki raflar ise çift sıra halinde yapılmış olup uçları testere dişi motifi ile süslemiştir. Bu terekler günlük kap-kacakların konulduğu yer olduğu için alttakine "almalık" denilmektedir.

Güney duvarında tek kapaklı gömme bir dolap bulunmaktadır. Bu dolabın üst bölümü ağız açık şekilde tasarlanmış olup ajur tekniği ile göz motifi işlenmiştir. Kapağın ortasına vazoya benzeyen bir ibrik motifi ve içinden dağılan çiçekler işlenmiştir. Çiçekler tomurcuk şeklindedir. İbriğin gövde yüzeyine de yıldız motifi yerleştirilmişken kapağın dört tarafını halka şeklinde yürek motifleri çevrelemektedir (Fot. 10).

Oda tavanı alttan çakmalı düz tavan şeklinde olup oldukça sadedir.



Fotoğraf 8: Turan Bayar Evi Oda Giriş Kapısı



Fotoğraf 9: Turan Bayar Evi Pencere Kanatları



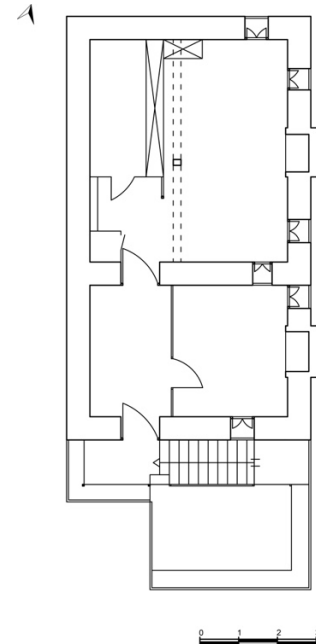
Fotoğraf 10: Odanın Güney Duvarındaki Dolap

2.3. Mehmet Angın Evi

Katranlı köyünün girişinde ana yol kenarına konumlandırılan ev, geniş bir avlu içinde yer almaktadır. Yığma moloz taş ile yapılan ev düz toprak damlı ve iki katlı olarak inşa edilmiştir. Üst örtüdeki silindirik formulu bacalar bölgeye özgü baca tipidir.

Ev, kuzey-güney yönünde dış sofalı ve tek odalı planda düzenlenmiştir. Alt kat ahır ve samanlık olarak kullanılmaktadır. Güney cephedeki taş basamaklı bir merdiven ile üst kata çıkış sağlanmaktadır. Merdivenin bitiminde kibet ve çıkartmalık bölümleri yer alır. Kibetin dış sofaya bakan kısmında abdestlik, testilik ve haranalık bölümleri yerleştirilmiştir. Dış sofa sonradan kapatılarak oda şekline getirilmiştir (Fot. 11 – Çiz. 3). Yörede birçok evde ihtiyaçlara bağlı olarak bu düzenlemelere gidildiği görülmektedir. Dış sofada bir ocak ve iki pencere bulunmaktadır. Ayrıca bu odanın duvarlarını üç yönden ahşap raflar çevrelemektedir (Fot. 12-13).

Üst kattaki kuzey odaya dış sofadan açılan tek kanatlı ahşap bir kapıdan girilmektedir. Kapı dikdörtgen formulu olup iki bölümden meydana gelmektedir. Alt ve üst bölümler çarkıfelek kompozisyonu ile oluşturulmuştur. Kapının üstünde ise dilimli



Çizim 3: Mehmet Angın Evi Planı (E. Yiğiter)

bir taç yer alır. Taç kısmının kemer köşelerine birer adet gülbezek motifi işlenmiştir. Kapı kanadının yüzeyindeki çarkifelek kompozisyonu kare ve dikdörtgen tablalara bölünmüştür. Tablaların içine birbirinden farklı motifler yerleştirilmiştir. Tabla içleri karşılıklı kuş motifi ile ortada yıldız, çarkifelek, gülbezek, künar yaprağı ve çiçeklerle doldurulmuştur. Merkezde yer alan gülbezek motiflerinin tam ortasına ise birer adet mavi boncuk yerleştirilmiştir (Fot. 14).



Fotoğraf 11: Mehmet Angın Evi Genel Görünüm

İç donatı elemanları giriş kapısının hemen arkasındaki bölümde; sulukluk, ahşap raf ve bömbelik yer almaktadır. Seki altı ve seki üstünü ahşap bir direk ayırmakta olup bu direğin üstünde fırınç ve mushaflik mevcuttur. Fırınç üzerine kazıma tekniği ile yapılmış bitkisel ve geometrik motifler işlenmiştir.

Seki üstünde; yüklük, sandıklık, ocak, kapaklı dolap, raflar gibi bölümler mevcuttur. Yüklük ve sandıklık ahşaptan olup önü açık bırakılmıştır. Oldukça sade yapılan yüklüğün üstünde testere dişi motifine yer verilmiştir (Fot. 15). Odanın doğu cephesinin ortasında bir ocak ve ocağın her iki yanında birer adet pencere bulunmaktadır. Kuzey cephede de bir adet pencere yer alır. İçerden çift kanatlı ve kepenkli olan pencereleri dışardan ahşap dirbizanlar kapatmaktadır. Dirbizanlar ahşaptan olup çatma-çakma tekniğinde yapılmıştır. Ortada bir çarkifelek ve etrafına ince çitalar yerleştirilmiştir (bkz. Fot. 13).



Fotoğraf 12: Mehmet Angın Evi Doğu Cepheden Görünüm



Fotoğraf 13: Mehmet Angın Evi Doğu Cephesindeki Dirbizanlar



Fotoğraf 14: Mehmet Angın Evi Kuzey Cephedeki Oda Kapısı



Fotoğraf 15: Mehmet Angın Evi Kuzey Odadaki Yüklük ve Sandıklık

2.4. Mehmet- Faden Kocagöz Evi

Köyün girişindeki caddenin doğusunda kalan ev, küçük bir avlu içerisinde olup güney cephesinden başka bir evle birlikte bitişik inşa edilmiştir.

Doğu-batı yönünde uzanan ev iki katlı, dış sofalı ve tek odalı plan tipindedir. Alt kat ahır olarak kullanılmaktadır. Evin kuzey cephesine bitişik olarak yapılan samanlık ve odunluk bölümünün bir kısmı yıkılmıştır (Çiz. 4).

Evin girişi doğu cephedeki dokuz basamaklı taş bir merdivenden sağlanmaktadır. Merdiven evin kibetine

ve dış sofasına doğrudan ulaşmaktadır. Dış sofanın doğusuna yerleştirilen kibet ve çıkartmalık bölümleri bulunmaktadır. Çıkartmalıkta minderlik yer almaktadır. Bunun dışında insanların günlük ihtiyaçlarını karşılamaları için abdestlik ve testilik bölümleri de çıkartmalığa eklenmiştir (Fot. 16).

Dış sofanın önü açık olup üst örtüsü ahşap direklerle taşınmaktadır. Üst kat odası dış sofanın batısına yerleştirilmiştir. Batı cephedeki bu odaya tek kanatlı ahşap bir kapıdan giriş sağlanmaktadır. Dikdörtgen formulu olan bu kapı kanadının yüzeyi kare ve dikdörtgen tablalara bölünmüş ve her bir tabla içine farklı süsleme motifleri yerleştirilmiştir. Üç bölümlü olarak tasarlanan kapı kanadının ortasına büyük bir yıldız motifi yerleştirilmiştir. Yıldız içine yerleştirilen her bir tablada gülbezek, kuş, yıldız, lale, künar çiçeği ve yaprağı yer almaktadır. Ortasında kalan yataydaki tablada ise bir kuş ve çiçek motifi işlenmiştir. Alt bölümde ise dikdörtgen tabla içlerinde vazodan çıkan çiçekler, ay ve yıldız, künar çiçeği ve yaprağı oyma-kabartma tekniğinde işlenmiştir. Kapının taç kısmı ise yarım daire kemer biçiminde olup köşelilere ajur tekniğinde yıldızlar yerleştirilmiştir. En üstte ise karşılıklı köşelerde birer adet sarkit motifi olup ortası ters ve düz üçgen motifleri ile doldurulmuştur. Sarkitların uçlarında nar tomurcukları bulunmaktadır. Kapının üzerinde yaş siva ile kabartma tekniğinde 1944 tarihli bir kitabe bulunmaktadır. Bu kitabe muhtemelen evin belirtilen tarihte inşa edildiğini göstermektedir (Fot. 17).

Oda giriş kapısının arkasında kalan bölüm seki altı şeklinde düzenlenmiştir. Bu bölümde; sulukluk, ahşap raf ve bömbelik bulunmaktadır. Ahşaptan yapılan bömbeliğin kapı kanadının yüzeyine stilize edilmiş vazodan çıkan çiçek motifleri kazıma tekniği ile işlenmiştir. Seki altı ve seki üstü ayıran ahşap direk üzerinde fırınç ve mushaflık bulunmaktadır. Fırınç üzerinde de kazıma tekniği ile yapılan çeşitli geometrik süslemelere de yer verilmiştir.

Kuzey cephede yer alan yüklük ve sandıklık da ahşaptan olup alt bölümleri panolara ayrılarak içleri süslenmiştir. Pano içlerinin ortası künar çiçeği ve uçları stilize yaprak ile sonlandırılmıştır. Yüklük ve sadıklığın ön yüzleri açık bırakılmış olup perdeler ile kapatıldığı görülmektedir (Fot. 18).

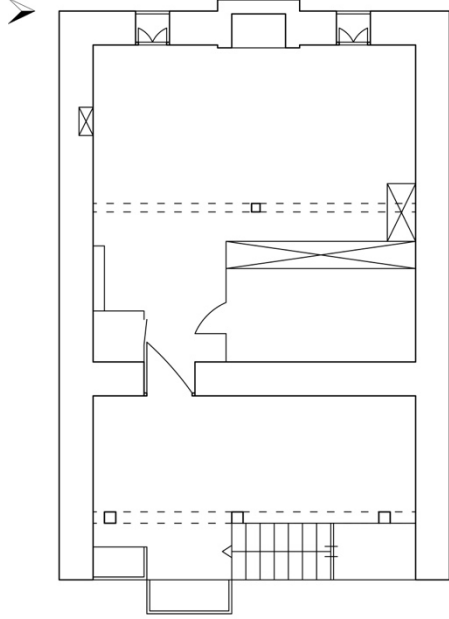
Odanın batı cephe duvarının ortasına bir ocak ve her iki yanına birer adet pencere yerleştirilmiştir. Pencere ahşaptan olup çift kanatlı ve kepenklidir. Ayrıca dıştan da dirbızanlar ile kapatılmıştır. Kanat yüzeyleri panolara bölünerek çeşitli süsleme motifleri ile doldurulmuştur. Künar çiçeği ve yaprağı, ay ve yıldızlar, hançer en sık görülen motifler arasındadır (Fot. 19).

Güney duvara niş şeklinde yerleştirilen gömme dolabın kapağı üzerinde çaydanlık ve altında bardak, kaşık motifleri işlenmiştir. Kapağın altında ise karşılıklı hilal motifi ve ortasına gülbezek yerleştirilmiştir. Dolabın üst bölümü ağız açık şekilde düzenlenmiş olup etrafı ajur tekniğinde daire motifine sahiptir (Fot. 20).

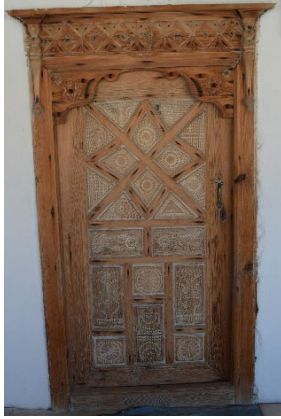
Batı cephedeki ocağın sağ ve sol yanında küçük bir çıkıntı şeklinde çiralık bölümü yapılmıştır. Odayı üç yönden çevreleyen raflar ahşaptan olup uçları da halka, üçgen gibi çeşitli motiflerle süslenmiştir.



Fotoğraf 16: Mehmet-Faden Kocagöz Evi Genel Görünüm



Çizim 4: Mehmet-Faden Kocagöz Evi Planı (E. Yiğiter)



Fotoğraf 17: Mehmet-Faden Kocagöz Evi Batıdaki Oda Kapısı



Fotoğraf 18: Mehmet-Faden Kocagöz Evi Batı Odadaki Yüklük ve Sandıklık



Fotoğraf 19: Mehmet-Faden Kocagöz Evi Pencere Kanatları



Fotoğraf 20: Mehmet-Faden Kocagöz Evi Batı Odadaki Kapaklı Dolap

2.5. Mustafa Kocagöz Evi

Köyün içinde bulunan ev, ara bir sokakta ve küçük bir avlu içine yerleştirilmiştir. Kuzey-güney yönünde uzanan ev iki katlı ve tek odalı plan düzeninde inşa edilmiştir. Dış sofası olmayan evin girişi kuzey cephedeki kibetten sağlanmaktadır. Kibete on basamaklı taş bir merdiven ile ulaşılmaktadır. Dış sofa gibi düzenlenen bu bölümün batı cephesine ahşaptan çıkartmalı bölümleri eklenmiştir (**Fot. 21 – Çiz. 5**).



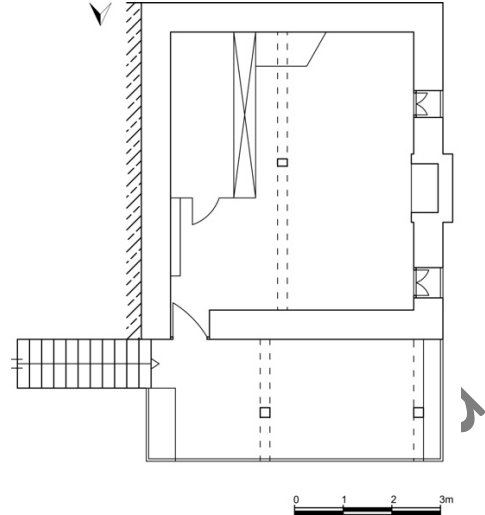
Fotoğraf 21: Mustafa Kocagöz Evi Genel Görünüm

Güney cephede yer alan odaya tek kanatlı ahşap bir kapı ile girilmektedir. Dikdörtgen formlu olan bu kapı kanadının yüzeyi tablalara bölünerek iç kısımları süslenmiştir. Üç bölümlü olarak tasarlanan kapının ortasında bir çarkıfelek motifi ve bu motifin içindeki küçük tablalara da gülbezek, künar çiçeği ve yaprağı, yonca, yıldız, yürek ve hançer motifi işlenmiştir. Kapının taç bölümü kemer şeklinde düzenlenmiş olup her iki yanına yonca ve yaprak motifleri yerleştirilmiştir (Fot. 22).

Tek odalı olan evin seki altı ve seki üstü bölümleri olup Seki altında sulukluk, ahşap raflar ve bömbelik bulunmaktadır (Fot. 23). Sulukluk bölümünün tek kanatlı ahşap bir kapısı olup üzerinde vazodan çıkan çiçek motifleri işlenmiştir. Bu motifler yöreye özgü olan künar çiçeği ve yaprağından oluşmaktadır. Seki üstünde ise oturmak için ayrılan bir orta mekân ile yüklük, sandıklık, ocak ve raflar yer almaktadır. Yüklük ve sandıklık bölümlerinin ön yüzleri açık bırakılmıştır. Yatak ve yorganların görünmemesi için perde ile kapatılmıştır. Yüklüğün alt bölümleri panolara ayrılmış olup her bir pano içine benzer motifler yerleştirilmiştir.

Batı cephenin ortasında yer alan ocağın her iki yanına birer adet pencere bulunmaktadır. Pencere açıklıkları içten çift kanatlı ve kepenkli olup dıştan ise dirbızan ile kapatılmıştır (Fot. 24). Kapak yüzeylerine çiçek, yonca, ay ve yıldız, yaprak ve künar çiçeği işlenmiştir. Dirbızanların ortasına ise çarkıfelek motifi yerleştirilmiştir (Fot. 25).

Odanın üç duvarını çevreleyen ahşaptan rafların ocak üzerindeki kısmı iki sıralı olup diğerleri tek sıra halindedir. Bu rafların alt kısımları ajur tekniğinde süslemeli olarak yapılmıştır.



Çizim 5: Mustafa Kocagöz Evi Planı (E. Yiğiter)



Fotoğraf 22: Mustafa Kocagöz Evi Oda Giriş Kapısı



Fotoğraf 23: Mustafa Kocagöz Evi Oda İçi ve Ocak Görünümü



Fotoğraf 24: Mustafa Kocagöz Evi Süslemeli Pencere Kepenkleri



Fotoğraf 25: Mustafa Kocagöz Evi Pencere Dirbızanları

3. DEĞERLENDİRME VE SONUÇ

Makale kapsamında incelenen Katrancı köyü evleri genellikle dış sofalı, iki katlı tek veya iki odalı plan düzenindedir. Bölgenin iklim ve coğrafi yapısına uygun olarak inşa edilen evlerin asıl yaşam alanları üst katlardır. Alt katlar genellikle ahır, samanlık ve depo olarak kullanılmaktadır. Üst örtü düz toprak damlı olup zaman içerisinde bazı evlerin üst örtüleri ahşap kırma çatı ile değiştirilmiştir. Ayrıca bazı evlerin çatılarının trapez çatıya dönüştürüldüğü görülmektedir. Saçaklar ise beden duvarlarından dışa taşkın olarak yapılmıştır. Bazı evlerin önlerinde küçük bir avlusu olup bir köşesine de hela yerleştirilmiştir. Ramazan Karoğlu, Mehmet Angın ve Mustafa Kocagöz evleri bu şekilde düzenlenmiştir.

Üst örtüde yer alan bacalar yöreye özgü tasarlanmış olup dikdörtgen veya silindirik formudur. Bacaların tükleklikleri dört bölüme ayrılmış olup kelebek baca şeklindedir. Muğla ve çevresinde yaygın olan kelebek bacalar hemen hemen bütün evlerde görülmektedir.

Katrancı evleri genellikle iki katlı, önlüklü⁸, düz toprak damlı olup tek veya iki odalı plan düzeninde inşa edilmiştir. Odalar, sofanın gerisine yerleştirilmiştir. Ön cephede kibet, dış sofa ve oda şeklinde düzenlenmiştir. Üst kata ulaşmak için taş basamaklı merdivenler ile çıkış sağlanmaktadır. Genellikle bu merdivenlerin yanlarında ahşap korkuluklar bulunmaktadır. Bölge evlerine bakıldığında genellikle dış sofalı, önünde oturma alanı bulunan ahşaptan kibet-çıkartmalıklara yer verilmiştir. Aynı coğrafyada olmaları ve kullanılan malzemenin ortak olması bunun en doğal sonucu olarak görülmektedir. Denizli’de (Inceoğlu,2005:22; Cömertler Aktuğ ve Pektaş, 2007b:16), Honaz’da (Bayhan, 2010: 98,99), Denizli Serinhisar evlerinde (Kunduracı, 2007b:248), İzmir Bayındır (Akyüz Levi,2017: 373), İzmir Tire (Kürüm,1994:141,143), Aydın Koçarlı (Cömertler Aktuğ & Pektaş, 2007’a:46), Uşak evlerinde (Sayan,1997:42), Antalya evlerinde (Bektaş, 2005: 102) ve Muğla-Yatağan evlerinde (Kunduracı,2007a: 113) ve Anadolu’nun birçok kırsal alanlarında bu plan tipinde evler bulunmaktadır.

Oturma alanı olarak düzenlenen ahşaptan kibetin etrafına çıkartmalık bölümleri eklenmiştir. Bölgede oldukça yaygın olan çıkartmalıklarda testilik, abdestlik, çanaklık, haranalık ve minderlik bölümlerine yer verilmiştir. Oldukça sağlam olan bu bölümler günümüzde halen kullanılmaktadır. Örneklerden üç tanesi kibet, dış sofa ve tek odalı plan düzeninde iken iki tanesi kibet ve tek odalı olarak tasarlanmıştır. Mehmet-Faden Kocagöz ile Mustafa Kocagöz evlerinin dış sofaları olmayıp sadece kibet ve tek odadan oluşmaktadır. Muğla, Denizli, Aydın, İzmir ve etrafındaki çevre il ve ilçelerde, köy evlerinde kibet uygulaması oldukça yaygındır. Kadınların günlük hayatlarının geçtiği bölümler olarak da bilinmektedir. Dış cephelerde dikkat çelen bu kibet uygulaması İzmir’in Kiraz-Yağlar evlerinde de karşımıza çıkmaktadır. Özellikle Ömer Ağa (Şükrü Bey) evi ve Şerif Ağa evlerinin kibet uygulamaları Katrancı evleri ile benzer düzendedir (Cömertler Aktuğ, 2023:96,97, Fot.1,2,11,12).

Geleneksel dokusu bozulmadan günümüze kadar gelebilmiş Katrancı evlerinden yaklaşık kırk örnek tespit edilmiştir. Bu evlerin hemen hepsi malzeme ve teknik, plan ve süsleme açısından birbirinin tekrarı gibidir. Çalışmamız kapsamında sadece beş örnek ele alınarak evler plan, kat durumları, cephe özellikleri ve süslemesi bakımından değerlendirilmiştir.

Yığma moloz taş ile örülü olan duvar aralarına ahşap hatıllar ile destek verilmiştir. Bazılarının ise tamamen taştan yapıldığı görülmektedir. Odaların giriş kapıları da dahil olmak üzere oda içi donatı elamanlarının tamamı ahşaptan yapılmıştır. Yüklük ve gusülhanelerin halen işlevsel olması, helanın avlunun bir köşesine konumlandırılmış olup kullanılması ise gelenekselliğin devam ettiğinin en önemli göstergelerindedir.

Kırsal mimarinin bir parçası olan bu evlerin cepheleri çok gösterişli olmayıp oldukça sade düzenlenmiştir. Yöreye özgü kayrak taşları ile moloz taşların kireç harcıyla örülmüş olduğu görülür. Dış cephede; taşırılan ocakların duvar örgülerinde kiremit parçalarının da kullanıldığı görülmektedir. Taş aralarına yerleştirilen bu kiremit parçaları cepheyi görsel açıdan hareketlendirmiştir. İncelenen örneklerden sadece Turan Bayar Evi’nin ocak örgüsünde taş ve kiremit bir arada kullanılmışken diğer dört örneğin ocakları ise sadece moloz taştan yapılmıştır. Yapılarda taşın dışında ahşap da yoğun olarak kullanılmıştır. Kapı ve pencere kanatlarında, dirbizanlarda, kibet ve bölümlerinde, yüklük, sandıklık, bömbelik, sulukluk ve raflar da çatma-çakma ve birleştirme teknikleriyle uygulanmıştır.

Bu yapılar köyün arazi konumuna göre düzenlenmiş olup mevcut arsaya göre inşa edilmiştir. Genellikle evler yol kenarlarına ve sokakların köşelerine yerleştirilmiştir. Bazı evlerin ise yan parseldeki yapılar ile bitişik olarak yapıldığı görülmektedir. Sokaklar oldukça dar tutulmuştur. Kırsal bir bölgede yer alan bu evlerin çoğu küçük bir avlu içerisine alınmıştır. Etrafı avlu duvarları ile çevrili olan bu evlere tek ve çift kanatlı metal bir kapıdan girilmektedir. Avlu kapıları evlerin giriş cephelerine göre sadelik göstermektedir. Ramazan Koroğlu, Turan Bayar ve Mehmet Angın Evlerinde ise metal kapı şeklindedir.

Küçük ölçekli olan bu yapıların cephelerinde ocak ve pencere açıklıkları dikkat çekmektedir. Ocaklar dışa doğru taşırılmış beden duvarlarının alt bölümleri genellikle sivri üçgen şeklindedir. Aşağıdan yukarı doğru daralan bir

⁸ Önlük: Geleneksel Muğla evlerinde dış sofaya “önlük” adı verilmektedir.

formda yapılan ocakların bacaları da ince ve uzundur. Ocağın her iki yanına birer adet pencere açıklığı yer alır. Bu pencereler dıştan çift kanatlı, kepenkli ve parmaklıklarla kapatılmaktadır. Bölgede oldukça yaygın olan bu parmaklıklara “dirbızan” ismi verilmektedir. Dirbızan “trabzan” kelimesinin yöresel ifade edilidir (Kunduracı, 2017: 17). Parmaklıklar gibi işlevlere sahip olan dirbızanlar sadece güvenlik amaçlı olmayıp evin içine dışarıdan gelen gün ışığını da süzerek farklı yansımalarıyla estetik bir görünüm de sağlamaktadır. Özel olarak tasarlanan dirbızanlar pencerelerin ölçülerine göre ince çıtaların çatma-çakma teknikleri kullanılarak yapılmış şeklidir. Birbirlerine yuvarlak kesitli çıtalardan ahşap lokmalarla bağlanan parmaklıkların ortasına genellikle çarkifelek motifi yerleştirilmiştir.

Özellikle bölgede ahşabın yoğun olması ve kolay temin edilen sedir ile katran ağaçlarının varlığı dirbızan yapımını kolaylaştırmıştır. Geleneksel el sanatı ile uğraşan yerli ustalarının bölgedeki ahşap süsleme etkinliğini sürdürmesinde etkili olmuştur. Çalışmada ele alınan örneklerden Mehmet Angın ile Mustafa Kocagöz evlerinin pencere dirbızanları birbirine benzemekte olup orta bölümlerinde çarkifelek motifi kullanılmıştır. Günümüze kadar varlığını sürdüren bu parmaklıklar köydeki Memiş Kocagöz, Hüseyin Kocagöz ve Hüseyin Karoğlu evlerinin dirbızanları ile benzer formda yapılmıştır (Kunduracı, 2017: 18,20, Çiz .4,10). Katrancı Köyü’ne çevredeki diğer köy evlerinin bazılarında da benzer dirbızanlara rastlanmıştır.

Turgutlar, Yeşilbağcılar, Hisarardı, Gökgedik, Hacıbayramlar ve Hacıvelilerde aynı ustaların çalışarak benzer süslemelerle parmaklıklar ve ahşap donatılar yaptıkları tespit edilmiştir. Turgutlarda Molla Tahir Evi, Yeşilbağcılarda Ali Çamur Evi, Çamlıbel’de Hüseyin Gölcük Evi’nde benzer uygulamalar dikkat çekmektedir (Kunduracı, 2017: 21, Çiz.1-10).

Ayrıca Muğla ve çevresindeki köylerin dışında da başka bölgelerde de ahşap pencere parmaklıkları uygulama alanı bulmuştur. Bölgede incelenen dirbızanlar Akseki, İbradı, Ormana bölgesindeki düğmeli evlerin pencere parmaklıklarıyla benzerlikler göstermektedir. Bölgeler her ne kadar yakın olmasa da kullanılan motifler, ahşabın işlenişi ve işlevselliğine bakıldığında form olarak aynı olduğu gözlemlenmektedir. Akseki Ahşap Mahallesi’ndeki konutların pencere parmaklıklarında çiçek, ay ve yıldız çarkifelek motiflerine sıkça yer verilmiştir (Dikmen & Toruk, 2024: 150,152, Fot.16, 17, 14B, 14E). Yine aynı bölgede bulunan Ormana evlerinin pencere parmaklıkları ve kepenkleri katrancı evleri ile benzemektedir. Ormana evlerinin giriş kapısı üzerindeki çıkmaların pencere parmaklıkları ve kafeslerinde, sokağa bakan pencerelerin parmaklıkları üzerinde kuş, kuğu, yıldız, çiçek motifleri oyma-kabartma ve ajur tekniğiyle dantel gibi işlenmiştir (Davulcu, 2015: 64,65, Fot.14-15).

Akseki evlerine bakıldığında ise bu bölgede de ahşap kullanımı ve el sanatı ürünleri yaygındır. Özellikle Büyük İlvat Köy evlerinden Ali Petek Evi ile Bucak İlvat köyünden Raşit Altıntaş Evinin çıkma kafesleri ve sokağa bakan yüzlerdeki pencere parmaklıkları oldukça benzer form ve süslemede yapılmıştır (Dursun, 2012: 21,122, Fot. 5,7 - Çiz.7, 10).

Yapıların dönem içindeki durumları göz önüne alındığında ahşap sanatı bakımından el sanatının ne kadar yaygın olduğu ve yaşayan ustaların bunu devam ettirdiği dikkati çekmektedir. Yörede ahşap işçiliği bakımından yaygın olan bu parmaklıklar çatma ve çakma tekniği ile yapılmıştır. Bazı örneklerde de orta kısımları kare şeklinde açık bırakılmaktadır. Bu şekilde yapıma sebebi ise kim geldi penceresi şeklinde kullanılmasıdır. Katrancı, Akseki ve Ormana evlerinde bazen bu açıklıklar çarkifelek motifi ile kapatılmıştır. Uşak, Denizli, Serinhisar, Sivrihisar, Muğla, Eskişehir, Afyonkarahisar, Bolvadin (Cömertler Aktuğ,2018:1780,1781, Fot.27,30,31) bölge evlerinin pencere kafeslerinde, giriş kapıları ve oda kapılarının tabla içlerinde çarkifelek motiflerine yer verilmiştir.

Uşak evlerinde ise ahşap çubuklarla yapılmış kafeslere ve parmaklıklara “Çiti” ismi verilmekte ve dirbızan ile aynı işleve sahip olduğu görülmektedir (Sayan, 1997: 141). Katrancı evlerinden Mehmet Angın ve Mustafa Kocagöz evleri ile parmaklıkları ile Uşak’taki Ali Osman Tosun Evi ve Tekeç Mehmet Evinin dirbızanlarına benzemektedir (Sayan, 1997: 21,32, Fot.12,13,15,23,25,88,89,99,104).

Sivrihisar evlerinden Kaymazlar Evi ile Dalımanlar Evi’nin sokağa bakan cephelerindeki ahşap kafeslerde aynı teknikte yapılmıştır (Sayan, 2009: 81,125, 173, Fot. 65,66,118). Yine yakın bölge evlerinden olan Isparta evlerinde de benzer uygulamalara yer verilmiştir. Genellikle üst katlarda tercih edilen ahşap parmaklıklar ve kafesler günümüzdeki ferforjeler gibi işlev görmektedir. Güvenlik, mahremiyet ve cepheye kattığı estetik değer bakımından tercih edilmiştir.

Isparta’daki Haştemoğlu Evi, Mehmet Feray Evi, Mustafa Altınbaş Evi ve Muzaffer Evran evinin üst kat pencerelerinde ahşap parmaklıklar, kafesler ve kepenkler kullanılmıştır (Demirci, 2011: 201,209,210, Lev. 537, 538, 539, 540, 541).

Katrancıdaki bazı evlerin ahşap kafesleri giyotin pencere şeklinde tasarlanmıştır. Katrancıdaki Turan Bayar Evi’nin parmaklıklarında yatay ve dikey çubukların birbirini kesmesi sonucu geometrik bir kompozisyon oluşturmuştur. Yapılan onarım çalışmalarında bu ahşap dirbızanların değiştirilip demir kanatlı kepenkler ile değiştirilmiştir. Ramazan Karoğlu ve Mehmet-Faden Kocagöz evlerinde olduğu gibi.

Katrancı bölgesindeki evlerin ahşap süslemeleri ve diğer donatılarındaki süslemeleri yapan ustaların o bölgede yetişmiş iki kardeş oldukları tespit edilmiştir. Özellikle Katrancı köy evlerinin ahşap süslemeli kapılarını Şeyh Mehmet Efendi adında bir ustanın yaptığı tespit edilmiştir. Şeyh Mehmet Efendi'nin Aydın-Çine'ye bağlı Akçaova kasabası Sarıköylü Mehmet Özen olduğu bilinmektedir. Ayrıca kardeşi Mevlüt Özen ile yaz aylarında köylere gidip orada seyyar tezgahlar ile kapı, pencere kanatları, tavanları süsledikleri yöre halkı tarafından dile getirilmektedir. Bu ahşap süslemeleri kendi el becerileri ve halkın istediği motiflerle sentezleyerek yapmışlardır. İki kardeş 1930-40 yılları arasında bölgede ve dağ köylerinde çok sayıda ahşap kapı yaptıkları marangoz ustaları diye anılmaktadırlar.

İncelenen örnekler bakıldığında ahşap süsleme sadece dış cephe elemanları ve pencere dirbizanlarında değil iç donatı elemanlarında da yoğun bir kullanım alanı bulmuştur. Evlerin ahşap elemanlarından pencere parmaklıkları dışında giriş ve oda kapıları da oldukça süslüdür.

Sofadan odalara tek kanatlı ahşap kapılardan geçiş sağlanmaktadır. Bu kapılar daha çok iki ve üç bölüme ayrılmış tablalı kapılardır. Çatma ve çakma tekniğinde yapılan kapıların yüzeyi farklı motif ve kompozisyonlarla bezenmiştir. Daha çok bitkisel, nesnel ve figürlü süslemelerle tezyin edilmiştir. Tabla yüzeyleri oyma-kabartma tekniğinde işlenmiş olup süslemelerde bazen ikonografik anlamlar içerdiği görülmektedir. Nazar için göz motifleri, erkek çocuklarının varlığına işaret eden tabanca motifleri ve temizliğe işaret eden ibrik motifleri şeklindedir. Yöreye özgü olan kozalak çiçeği ve yaprağı, gülbezekler, kandiller, vazodan çıkan çiçek buketleri, ay ve yıldızlar, kuş, yılan, otobüs gibi motiflere sık rastlanılmaktadır. Pencere dirbizanlarına uygulanan çarkifelek motifinin büyük ve küçük ölçekli şekilleri kapı kanatlarının tablaları içine yerleştirilmiştir. Yerli ustalar süsleme motiflerini yaparken bölgeye has motifler olmasına dikkat etmişlerdir.

Tercih edilen motiflerin benzerleri başka bölgelerde de farklı formlarda karşımıza çıkmaktadır. Uşak evlerinin giriş ve oda kapılarında, Sivrihisar evlerinde, Denizli-Serinhisar da Muğla ve çevresinde, Afyonkarahisar evlerinde, Bolvadin evlerinde benzer süslemeler ahşap üzerine işlenmiştir. Genellikle çarkifelek motifi, ibrik, vazo, ay ve yıldız, gülbezekler tercih edilmiştir. Uşak evlerinden Tekeç Mehmet Evi kapısı ve Kemalöz Mahallesindeki no.11'deki evdeki süslemeler ile Katrancı örnekleri benzerdir (Sayan, 1997, s.108,109, res.88,89). Aynı bölge içinde yer alan Babadağ evlerinden Ayşe Karaman, Hasan İşlek ve Hulusi Bayar evleri ile diğer evlerin oda kapı kanatları üzerinde çarkifelek motifi ve tabla içlerinde gülbezeklere yer verilmiştir (Cömertler Aktuğ, 2016:81,82,95, Çiz.33,35, Fot.871,891,114,116). Karacasu evlerinin de oda kapıları ve tavan göbeklerinde benzer süsleme öğeleri kullanılmıştır. En fazla kullanılan motif yine çarkifelek ve bitkisel karakterli motifler olmuştur (Cömertler Aktuğ, 2016: 396,398, Çiz. 234,241, Fot.658,662,672) (**Tablo 1-2**). Aydın Koçarlı'da yer alan Hidayet İlhan evinin başoda kapılarında da çarkifelek motifleri işlenmiştir. Bu evin kapı üzerinde yer alan kemerli tepelik katrancı evlerinin birçoğunda uygulama alanı bulmuştur (Cömertler Aktuğ&Pektaş, 2017a:50,53, Çiz.3, Fot.4). İzmir ve Çevresindeki geleneksel evlerin bazılarının oda kapıları üzerinde ana kompozisyonda ve tabla içlerinde çarkifelek motifi işlenmiştir. Bu motifler yapılırken çatma-çakma ve birleştirme teknikleri kullanılmıştır (Cömertler Aktuğ,2023: 98,99, Fot.13).

Afyonkarahisar evlerinin pencere ferforjelerinin arkasına yerleştirilmiş ahşap kafesler cepheye görsellik katmaktadır. Katrancı evlerinde de benzer formda yapılan bu kafesler evlerin cephelerine değer katmaktadır. Ayrıca bu kafesler güneş ışığının da içeriye süzülerek girmesini sağlamaktadır. Bu uygulamaya Katrancı evlerinde de rastlanılmaktadır (Kunduracı & Bahargülü, 2018: 500, Fot. 6, 9, 13, Çiz.4, 5, 8, 10, 13). Afyonkarahisar'ın ilçesi olan Bolvadin'deki geleneksel evlerinde giriş kapıları ve oda kapı kanatları yüzeyi de farklı süsleme motifleriyle bezelidir. Daha çok çarkifelek motifine yer verilen bölge evlerinde Katrancı'daki gibi ortaya yerleştirilmiştir. Bolvadin'de Ayşe Dudu Gemici Evi, Şehri Pektaş Evi, Ahmet-Hatice Pektaş Evi, Yusuf Ziya Köksoy Evi, Süleyman Pektaş Evi ile Ethem Naci Akşahin Evi kapı kanatlarındaki çarkifelek motifleriyle Katrancı örnekleri benzerdir (Bahargülü, 2021: 417,420, Fot.37, 191, 218, 271, 318, 416, 424, 434, 447, 449, 461, 521).

Bu kapılar ile odalara giriş sağlandığında kapının hemen arkasında kap kaçak konulacak raflar, sulukluk, bömbelik ve yüklük yer almaktadır. Yüklüğün bitiminde sandıklık mevcuttur. Seki altı ve seki üstü bölümünü ayıran ahşap direklerin taşıdığı süslemeli fırınç ve mushaflık vardır. Yüklüğün karşı duvarının ortasında bir ocak ve ocağın her iki yanında birer adet pencere açıklıkları yerleştirilmiştir.

Ayrıca yüklük cephesinin dışında kalan üç duvarın pencere üst seviyesinden itibaren ahşap raflar dolaşmaktadır. Bazen dış duvarların içlerine açık ve kapaklı dolap nişleri yerleştirilmiştir. Tavanlar ise alttan kirişmelidir. Oda içindeki bu donatı elemanlarında yoğun ahşap süslemeler daha çok dolap kapakları, pencere kepenkleri ve yüklüğün alt bölümlerinde yoğunlaşmaktadır.

Sonuç olarak; Katrancı evleri yerel malzeme olan gök kayrak taşlarından harım adı verdikleri küçük bir avlu içerisinde genellikle iki katlı, tek odalı, dış sofalı ve bazen önünde kibeti olan yapılardır. Bu kibetlerin ana taşıyıcıları *lambalık* denilen taş örgülü ayaklar ve ahşap direkler olup bunları birbirine sağlayan *pardı* adı verilen

kirişlerle taşınmaktadır. Kibetin avluya bakan cephelerinde çıkartmalık adı verilen oturma yerleri ve abdestlik denilen bölümler yer almaktadır. Bazı evlerin abdestliğe bitişiğinde testilik bulunmaktadır.

İncelenen örneklerin odalarındaki donatı elemanlarından olan ocak, yüklük, kapaklı dolap ve ağız açıklar, lambalıklar, mushafıklar, sululuk dedikleri gusülhane bölümleri ve yüklüğün altında ambar, üstünde musandıra denilen önü açık bölümleriyle geleneksel Türk evindeki odaların genel donatı elemanlarıyla benzerlikler içerisindedir. Sadece bu evlerde düz toprak dam örtüden kaynaklanan tavan uygulamaları bulunmamaktadır. Ancak evlerde ince duvar uygulamaları olduğu için ocaklar dış cephede taşırılmış olup bacalarda buna göre biçimlendirilmiştir.

Katrancı evlerinin süsleme özellikleri bakımından yoğun olarak ahşap süslemenin uygulandığı görülmektedir. Bunlar daha çok oda giriş kapıları, yüklük, dolap kapakları ve pencere kepenkleri ile dirbızanlarda yoğunlaşmaktadır.

Tüm bu özellikleri ile Katrancı evleri 20. yüzyıl başlarından günümüze ulaşmış ve geleneksel kırsal mimarinin özgün özelliklerine sahip konut mimarisinin farklı örnekleridir. Artık bu evleri yapacak ne yapı ustaları ne de ahşap işlerini yapacak dülgerler kalmadığı için bu yapıların korunarak restorasyonları yapılmalı ve gelecek kuşaklara aktarılması en büyük dileğimizdir.

Tablo 1: Ahşap Kapı Kanatlarındaki Çarkıfelek Motifleri



Bolvadin Metin-Hesna Pektaş Evi



Uşak Evi (Y. Sayan'dan)



Denizli, Serinhisar Evi (O. Kunduracı'dan)



Denizli, Serinhisar Evi (O. Kunduracı'dan)



Uşak Evi (Y. Sayan'dan)



Bolvadin Evi- Şehri Pektaş Evi

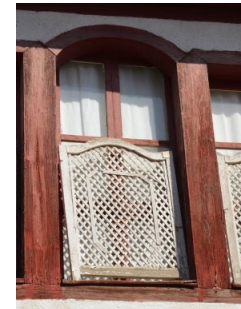
Tablo 2: Ahşap Pencere Parmaklıkları ve Kafes Örnekleri



Bolvadin Evi



Akseki Evi (O. Kunduracı'dan)



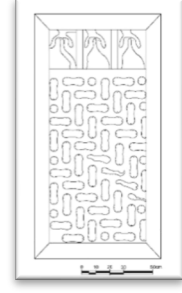
Bolvadin Evi



Akseki Evi (O. Kunduracı'dan)



Akseki Evi (O. Kunduracı'dan)



Akseki Evi (O. Kunduracı'dan)

KAYNAKÇA

- Aktüre, S. (1993), "19. Yüzyıl'da Muğla", *Tarih İçinde Muğla*, (Derleten: İlhan Tekeli), ODTÜ Mimarlık Fakültesi Yayınları, Ankara, 34-113
- Akyüz Levi, E. (2017). Ege'de Kırsal Mimari Araştırmaları: Bayındır Köyleri, *Megaron*, 12 (3), 365-384.
- Bahargülü, N. (2021). *Geleneksel Bolvadin Evleri*, Selçuk Üniversitesi, Sosyal Bilimler Enstitüsü, Yayınlanmamış Doktora Tezi, Konya.
- Bayhan, A. A., (2010). Denizli/Honaz'daki Tarihi Kalıntılar Üzerine Birkaç Söz, K.Pektaş, S.Cirtil, S. Özgün Cirtil, G. K.Öztaşkın, H. Özdemir, E.Aktuğ, R. Uygur (Haz.), *XIII. Ortaçağ Ve Türk Dönemi Kazıları Ve Sanat Tarihi Araştırmaları Sempozyumu Bildirileri* 14-16 Ekim 2009, Denizli, 93-104.
- Bektaş, C. (2005), *Antalya*. Anadolu Evleri Dizisi- 2, Bileşim Yayınevi.
- Cömertler Aktuğ, E. (2016). *Büyük Menderes Havzası Osmanlı Dönemi Geleneksel Konut Mimarisinde Ahşap Süsleme* (Yayınlanmamış Doktora Tezi), Yüzüncü Yıl Üniversitesi, Sosyal Bilimler Enstitüsü, Van
- Cömertler Aktuğ, E. (2023). Yok Olmaya Yüz Tutmuş Geleneksel Mimari: İzmir-Kiraz-Yağlar Evleri, *Kahramanmaraş Sütçü İmam Üniversitesi Sosyal Bilimler Dergisi*, 20 (1), 94-106.
- Cömertler Aktuğ, E. ve Oğuz, D. (2017a). Bolvadin'in Geleneksel Evleri ve Süslemeleri, *Bolvadin Araştırmaları I*, Afyonkarahisar, 1746-1792.
- Cömertler Aktuğ, E. Ve Pektaş, K. (2017b). 19.Yüzyıl Kalemşi ve Ahşap Süslemeli Bir Ev: Koçarlı Hidayet İlhan Evi, *Sanat Tarihi Dergisi*, 26 (1), 45-67.
- Cömertler Aktuğ, E. Ve Pektaş, K. (2017c). Ahşap Süslemeli Bir Ev: Denizli Merkezefendi Hacı Hızır Salih Efendi Evi, *Kalemşi Türk Sanatları Dergisi*, 5 (9), 13-32.
- Çakar, D. (2019) *Muğla İli Türk Dönemi Çesmeleri*, Süleyman Demirel Üniversitesi, Sosyal Bilimler Enstitüsü, Yayınlanmamış Yüksek Lisans Tezi, Isparta.
- Davulcu, M. (2015). "Ormana Yöresi Geleneksel Konut Mimarisi ve Yapıcılık Geleneği", *Kalemşi Dergisi*, 3/5, 47-96.
- Demirci, D. (2011), *Isparta Evleri*, Isparta.
- Dikmen, Ç. B. Ve Toruk, F. (2024). "Akseki Ahşap Mahallesi Geleneksel Konutların Kırsal Miras Kapsamında Korunmasına Yönelik Öneriler", *Stratejik ve Sosyal Araştırmalar Dergisi*, 8/1, 135-161
- Dursun, N. (2012). Akseki İllat Köyleri ve Çevresindeki Geleneksel Türk Evinden Örnekler, *Selçuk Üniversitesi Sosyal Bilimler Enstitüsü Dergisi* 21, 119-127.
- Eroğlu, Z. (1939), *Muğla Tarihi*, İzmir.
- Eroğlu, Z. (1939), *Muğla Tarihi*, İzmir.
- Faroqhi, S. (1993), "Menteşeoğulları'ndan Osmanlılara Muğla", *Tarih İçinde Muğla*, (Derleyen: İlhan Tekeli), ODTÜ Mimarlık Fakültesi Yayınları, Ankara, 16-33.
- İkiel, C. (2004), "Muğla İlinin Coğrafi Özellikleri", *Muğla Kitabı*, (Hazırlayan: Ali Abbas Çınar), Muğla-İzmir, 15-26.
- İnceoğlu, N. (2005). *Geleneksel Türk Mimarisi Denizli*, Tasarım Yayın Grubu.
- Kunduracı, O. (2002). "Batı Toroslarda Bulunan Geç Dönem Türk Evlerinde Ahşap Süsleme" *Türkler Ansiklopedisi*, 18, Yeni Türkiye Yayınları, Ankara, 265-272.
- Kunduracı, O. (2007a). *Muğla-Yatağan Çevresindeki Türk Devri Mimarisi ve El Sanatları*, Muğla Valiliği Kültür Yayını, Muğla.
- Kunduracı, O. (2007b), Denizli-Serinhisar İlçesinin Eski Evleri, A. Özçelik, M. Y. Ertaş, Y. Kılıç, Y. Avcı, S. İnan, S. Parlaz (Ed.), Uluslararası Denizli ve Çevresi Tarih ve Kültür Sempozyumu 6-7-8 Eylül 2006, Denizli, 246-254.
- Kunduracı, O. (2017). "Muğla Yatağan Evlerindeki Dırbizan Örnekleri", *XII. Uluslararası Türk Sanatı Tarihi ve Folkloru Kongresi/Sanat Etkinlikleri/11-15 Nisan 2017* (Ed. Osman Kunduracı-Ahmet Aytaç), Bakü-Azerbaycan, 17-22.

- Kunduracı, O. & Bahargülü, N. (2018). Geleneksel Afyonkarahisar Evlerinde Cephe Düzenlemeleri, *Selçuk Üniversitesi Türkiyat Araştırmaları Dergisi (SUTAD)*, 43, 491-522.
- Kürüm, M. (1994). *Tire Evleri*, Mehmet Şeker (Ed.), Türk Kültüründe Tire, 141-143,
- Özkan K., Nurhan ve Duran, R. (2022), "Türk Kültüründe Nar Motifi ve Tekstil Uygulamalarından Örnekler", *Ulakbilge*, 68, 21-33.
- Parmaksızoğlu, İ. (1993), *İbn-i Batuta Seyahatnamesinden Seçmeler*, MEB Yayınları, İstanbul.
- Sayan, Y. (1997). *Uşak Evleri*, T.C. Kültür Bakanlığı Sanat Eserleri Yayınları, Ankara.
- Sayan, Y. (2009). *Sivrihisar Evleri*, Ege Üniversitesi Yayınları, İzmir.
- Söğüt, B. (2019). *Stratonikeia (Eskihisar) ve Kutsal Alanları*, Ege Yayınları, İstanbul.
- Strabon, (1987), *Coğrafya*, (Çev. Adnan Pekman), İstanbul.
- Uykucu, E. (1983), *Muğla Tarihi*, İstanbul.

Düzenlenmemiş Sürüm-First Published